



**AKADEMIA SZTABU GENERALNEGO**  
Im. gen. broni K. Świerczewskiego

FAKULTET WOJSK LOTNICZYCH I OPL  
KATEDRA TAKTYKI WOJSK LOTNICZYCH

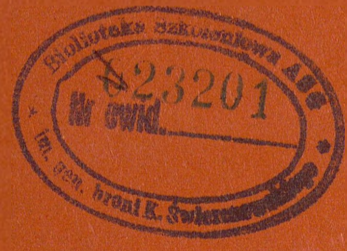
*1, 2, 4-18, 20-35*

**TAJNE**  
Egz. Nr. 1

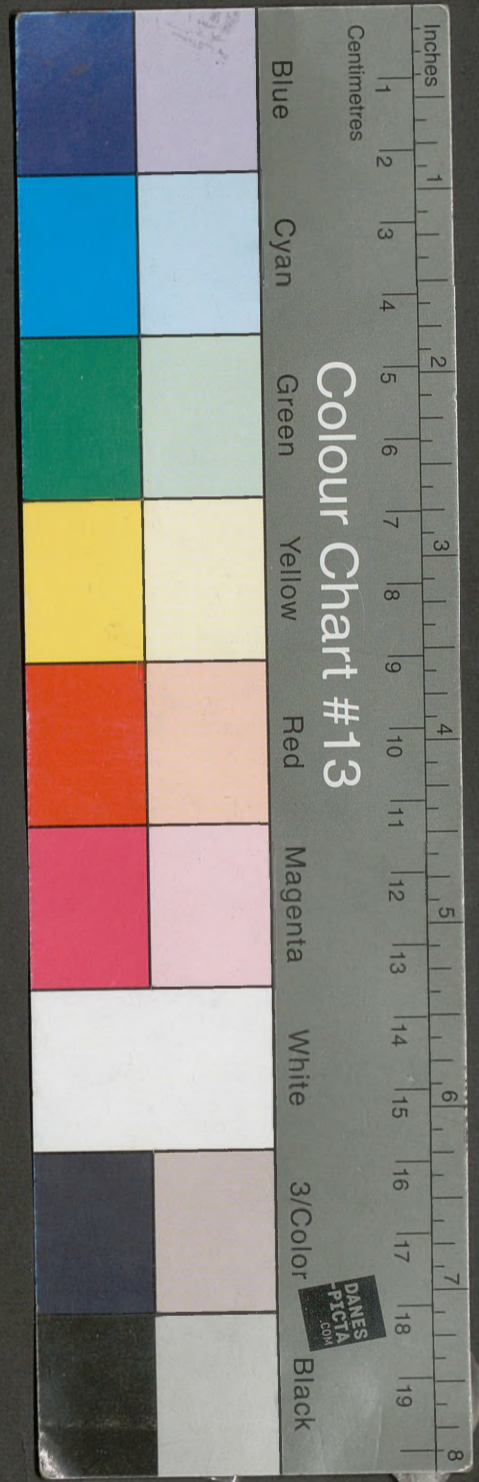
mjr dypl. Zygmunt MALETKA

**Temat: ORGANIZACJA I PROWADZENIE DZIAŁAŃ  
BOJOWYCH PRZEZ DLB**

(Skrypt)



ARCHIWUM  
BIBLIOTEKI  
AKADEMII SZTABU GENERALNEGO  
Im. gen. broni K. Świerczewskiego  
Nr. ~~24193~~



21  
Guzia  
60  
AKADEMIA SZTABU GENERALNEGO  
im. gen. broni R. Świerczewskiego

FAKULTET WOJSK LOTNICZYCH I OPL  
KATEDRA TAKTYKI WOJSK LOTNICZYCH

1, 2, 4-18, 20-35

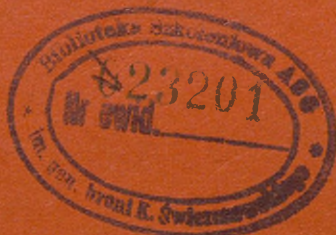
**TAJNE**

Egz. Nr. 1

mjr dypl. Zygmunt MALETKA

Temat: ORGANIZACJA I PROWADZENIE DZIAŁAŃ  
BOJOWYCH PRZEZ DLB

(Skrypt)



ARCHIWUM  
BIBLIOTEKI SZTABOWEJ  
AKADEMII SZTABU GENERALNEGO  
im. gen. broni R. Świerczewskiego

~~24193~~

AKADEMIA SZTABU GENERALNEGO  
im. gen. Broni K. SWIERCZEWSKIEGO

WYDZIAŁ WOJSK LECNICZYCH I OPL  
KATEDRA TAKTYKI WOJSK LECNICZYCH

"ZAMIERZAM"  
SEKCYJA KATEDRY  
TAKTYKI WOJSK LECNICZYCH  
plk Cypł. Eugeniusz BEJGIER

Przeł. prot. 12357. *[Signature]*

~~-----~~  
Egz.Nr... 1

Dnia "1." marca 1961 r.

Dla wykładowców i słuchaczy  
wszystkich kursów.



*Do wrotlenia nie nadaje  
się ze względu na  
numer organizacyjny  
& programów wykresowych  
11.02.63r. Złłur  
Kuf Katedry T. Włoch*

mgr dypl. Zygmunt MALETKA

Temat: "Organizacja i prowadzenie działań  
bojowych przez DLE"

/Skrypt/

ARCHIWUM  
BIBLIOTEKI SZKOLENIOWEJ  
AKADEMII SZTABU GENERALNEGO  
im. gen. Broni K. Swierczewskiego  
Nr. ~~24193.~~

P L A N

W s t e p

ROZDZIAŁ I

Przeznaczenie, zadanie, organizacja bazowanie i możliwości bojowe DLB.

1. Przeznaczenie i zadania DLB.
2. Organizacja, bazowanie i możliwości bojowe DLB.

ROZDZIAŁ II

Organizacja działań bojowych w DLB.

1. Wypracowanie decyzji.
2. Organizacja współdziałania DLB z rakietami.
3. Postawienie zadań bojowych.
4. Organizacja zabezpieczenia działań bojowych:
  - a/ rozpoznanie lotnicze;
  - b/ zabezpieczenie przed przeciwdziałaniem Lm i naziemnych środków OPL nple;
  - c/ radioelektroniczne przeciwdziałanie;
  - d/ obrona lotnisk;
5. Właściwości organizacji działań bojowych dynamiki w początkowym okresie wojny.

ROZDZIAŁ III.

Procedzenie działań bojowych przez DLB.

ROZDZIAŁ IV

- Dowodzenie działaniami bojowymi.
- Zakończenie.
- Bibliografia.
- Wykaz schematów.

W S T E P

Lotnictwo bombowe powstało w okresie pierwszej wojny światowej. Od czasu powstania LB po dzień dzisiejszy obserwujemy ciągle doskonalenie jego właściwości bojowych. Współczesne lotnictwo bombowe dysponuje sprzętem o silnikach odrzutowych, co stwarza warunki do wykonania lotów na dużych prędkościach i wysokościach. Udział samolotów i ich zasięg niewspółmiernie wzrósł. Równoległe z rozwojem samolotów rozwijało się uzbrojenie bombowe. Zwiększały się kalibry bomb.

Prawdziwym przełomem w tym okresie było zastosowanie energii jądrowej do celów wojskowych.

Wyprodukcowanie bomb atomowych i termojądrowych stworzyło z lotnictwa bombowego jeden z podstawowych środków transportu tej broni. W ubiegłym dziesięcioleciu powstał nowy rodzaj sił zbrojnych - wojska rakietowe. Współczesne rakiety są w stanie przenieść głowice jądrowe praktycznie na nieograniczone odległości, uzyskując przy tym dużą celność. Bronia rakietowa praktycznie nie może być, w przeciwieństwie do LB skutecznie zwalczana przez środki obrony przeciwlotniczej. Równocześnie jednak, rakiety po wystrzeleniu nie są kierowane na całej trasie lotu, a na ich pokładzie brak jest człowieka. W związku z tym rakietę wystrzeloną nie może już być przycelowana na nowy obiekt. W konsekwencji skuteczność rakiet podczas zwalczania celów ruchomych jest wysoce niezadowalająca.

Pojawienie się broni rakietowej oraz wzrost możliwości niszczenia celów naziemnych /stałych/ wpłynęło na zmianę roli lotnictwa we współczesnych działaniach. W chwili obecnej lotnictwo nie jest jedynym środkiem rażenia obiektów na terytorium wroga. Zastosowanie rakiet czy lotnictwa do transportu broni masowego rażenia lub środków konwencjonalnych zależy od ich właściwości bojowych. Wydaje się, że w związku z tym lotnictwo bombowe /LMSz/ będzie zwaloczać w pierwszym rzędzie cele ruchliwe, a rakiety obiekty o charakterze stacjonarnym. Oczywiście

zrealizowane zmiany w roli lotnictwa bombowego wywarły wpływ na organizację współczesnej AL.

Podczas drugiej wojny światowej w AL znajdowało się pięć - sześć DLB<sup>2/</sup>. Obecnie, w związku z zastosowaniem rakiet i wyposażeniem lotnictwa bombowego także w środki masowego rażenia nie istnieje konieczność posiadania takiej ilości DLB. Dlatego też współczesna AL posiadać będzie zazwyczaj jedną DLB. Możliwości tej dywizji w wypadku stosowania przez nią środków masowego rażenia, będą natomiast większe, niż kilku DLB z okresu drugiej wojny światowej. Lotnictwo bombowe przeznaczane jest do wykonywania zadań we współdziałaniu z wojskami lądowymi, związkami raketowymi i innymi rodzajami lotnictwa, z marynarką wojenną, a także do wykonywania zadań samodzielnych. Większość obiektów działań LB - będzie rozmieszczona na znacznej głębokości, poza polem walki. Obiekty na polu walki zwalczane będą natomiast w pierwszym rzędzie przez rakiety, artylerię i lotnictwo myśliwsko-szturmowe. Dlatego też w skrypcie na temat:

"Organizacja i prowadzenie działań bojowych przez DLB" położono główny nacisk na działania związane ze zwalczaniem obiektów położonych poza polem walki. Działanie w ramach wsparcia wojsk na polu walki potraktowane zostały drugoplanowo.

Ze względu na to, że rola dowództwa i sztabu DLB polega głównie na organizacji działań bojowych i dowodzeniu nimi, zagadnienia te zostały w skrypcie omówione szerzej.

Pominięto zagadnienia dotyczące organizacji współdziałania między DLB i DLM, gdyż na ten temat został wydany specjalny skrypt.

---

2/ AL zabezpieczająca 1 Front Ukraiński w 1944 r. posiadała w swoim składzie sześć DLB.

## ROZDZIAŁ I

### 1. PRZEZNACZENIE, ZADANIA, ORGANIZACJA, BAZOWANIE I MOŻLIWOŚCI BOJOWE DLB.

#### 1. Przeznaczenie i zadania DLB.

Dywizja lotnictwa bombowego jest związkiem taktycznym  
lotnictwa bombowego. Przeznaczona jest do wykonywania za-  
dań we współdziałaniu z wojskami lądowymi, związkami rakie-  
townymi i innymi rodzajami lotnictwa, marynarką wojenną,  
a także do wykonania zadań samodzielnych.

Dywizja bombowa podczas wykonywania zadań bojowych stosu-  
je zwykle i atomowe środki rażenia. W związku z tym  
w składzie każdego pułku znajduje się konieczna ilość sa-  
molotów nosicieli bomb atomowych.

Dywizja bombowa może wykonywać uderzenia na obiekty znajdu-  
jące się w różnych odległościach od linii frontu. Jednak  
główne jej wysiłki skierowuje się do zwalczania obiektów  
poza strefę taktyczną. Działania bombowców frontowych  
w strefie taktycznej, w tym i na obiekty znajdujące się  
w bezpośredniej styczności z wojskami własnymi nie są  
wykluczone i mogą mieć miejsce w tych wypadkach, gdy dla  
obezwładnienia tych obiektów, z jakiej bądź przyczyny  
niecolowym lub niemożliwym jest używać środków ogniowych  
wojsk lądowych i lotnictwa myśliwsko-szturmowego.

Działalność bojowa dywizji bombowej lotnictwa frontowego  
/podlegającej dowódcy AI/ z zespoły związana jest operacyj-  
nym, a niekiedy i taktycznym współdziałaniem z wojskami  
lądowymi.

W związku z tym dywizja lotnictwa bombowego może brać udział  
w wykonywaniu trzech grup zadań bojowych:

A/ Niszczenie i dezorganizacja przewozów npl, a w tym:

1. - Dezorganizację pracy transportu kolejowego i samochodowego w początkowym okresie wojny w celu utrudnienia przeprowadzenia mobilizacji i koncentracji sił npl.
2. - Długotrwałą dezorganizację pracy transportu w czasie wojny w celu utrudnienia pracy zaplecza i zaopatrzenia ludności cywilnej, a tym samym osłabienie potencjału wojennego przeciwnika i przyspieszenie rozbitcia jego sił zbrojnych.
3. - Przerwanie przewozów operacyjnych i zaopatrzenia na określonym kierunku w celu izolowania danego odcinka frontu na pewien okres czasu od przepływu odwozów i materiałów zaopatrzenia, dla utrudnienia nplowi przygotowania i przeprowadzenia operacji zaczepnej lub dla osłabienia jego obrony.
4. - Zapobieżenie ewakuacji wojsk i techniki bojowej w wypadku odwrotu wojsk npl.
5. - Zwalczanie minnych przewozów powietrznych npl poprzez wykonywanie uderzeń na samoloty transportowe, śmigłowy sprzęt i wojska znajdujące się na lotniskach startu i lądowania.

B/ Niszczenie /obezwładnienie/ sił i środków napadu powietrznego, a w tym:

1. - Niszczenie lotnisk npl /pasy startowe, składy amunicji, środki materiałowo-technicznego zabezpieczenia oraz składy broni szczególnie masowego rażenia/.
2. - Niszczenie samolotów npl na ziemi.
3. - Niszczenie wyrzutni bezpilotowych środków napadu powietrznego npl.
4. - Niszczenie i obezwładnienie punktów dowodzenia i radiotechnicznych środków zabezpieczenia działań bojowych lotnictwa npl oraz bezpilotowych środków napadu powietrznego.

C/ Niszczenie /obezwładnienie/ obiektów na polu walki,  
a w tym:

- 1 - Niszczenie i obezwładnienie nieziemnych środków napadu atomowego, a przede wszystkim wyrzutni pocisków rakietowych kierowanych i niekierowanych, artylerii atomowej na stanowiskach ogniowych /startowych/.
- 2 - Niszczenie i obezwładnienie odwołów w rejonach ześrodkowania i w marszu, w celu przeciwdziałania przegrupowaniu wojsk npl.
- 3 - Niszczenie i obezwładnienie punktów oporu i umocnień npl.

Ponadto dywizje lotnictwa bombowego może wykonywać zadania na korzyść marynarki wojennej /niszczenie lub obezwładnienie obiektów na morzu i na brzegu/ oraz może wykonywać zadania rozpoznania.

Planowanie zadań związanych z pierwszą i drugą grupą zadań odbywać się będzie na szczeblu Frontu i Armii Lotniczej. Konieczność centralnego planowania wynika stąd, że udział DLB w wykonywaniu tych zadań stanowi część szerokiej działalności różnych sił i środków wykonujących te zadania wg planu Frontu.

W związku z tym wymagana jest ocena tych zagadnień w pa-  
sie całego Frontu i odpowiedni podział zadań między rodzaj  
je lotnictwa i broń rakietową. Dowodzenie działaniami bojowymi DLB odbywać się będzie na szczeblu AL.

Planowanie trzeciej grupy zadań odbywać się będzie też  
na szczeblu Frontu i Armii Lotniczej z uwzględnieniem  
zapotrzebowań poszczególnych dowódców armii ogólnowojsko-  
wych lub pancernych.

## 2. Organizacja, bazowanie i możliwości bojowe DLB.

Organizacyjnie dywizja lotnictwa bombowego wchodzi w skład AL. Składa się z dowództwa dywizji, sztabu, 2-3 pułków lotnictwa bombowego oraz pododdziałów pomocniczych.  
Schemat organizacji DLB - zał. nr 1.

98-1228

Na uzbrojeniu DLB znajdują się samoloty jednego typu IŁ-28. Sztab i SD DLB rozmieszcza się w rejonie jednego lotniska w odpowiednio rozbudowanych i zamaskowanych pomieszczeniach. Zarówno sztab, jak i SD DLB muszą zachować zdolność do zmiany swego miejsca rozmieszczenia i sprawnego rozwijania do pracy w nowych rejonach bazowania. Dywizja bombowa organizuje również zapasowe stanowisko dowodzenia w rejonie węzła lotniskowego na bazie SD jednego z pułków. Zapasowe stanowisko dowodzenia tworzą oficjerskie wydziały przez deę DLB z dowództwa dywizji oraz 1-2 oficerów sztabu wraz z wydziałowymi środkami łączności zwłaszcza łączności radiowej.

Pułki dywizji z zasady rozmieszczone są każdy na oddzielnym lotnisku o sztucznej nawierzchni. Ponadto w skład węzła lotniskowego DLB mogą wejść 1-2 lotniska zapasowe i ewentualnie lotnisko pozorne. Odległość jednego lotniska od drugiego wynosi średnio nie mniej jak 30-40 km, a to ze względu na warunki eksploatacji /zbiórki, lądowania/ oraz warunki bezpieczeństwa.

Odległość węzła lotniskowego DLB od linii frontu wynosi, w natarciu około 200 km, w obronie 250-300 km. Ponadto istnieją tendencje oddalenia bazowania frontowego LB na 300-400 i więcej km. Dla wykonywania zadań zaleca się wykorzystywanie lotnisk podsokowych. Odległość 300-400 km umożliwia działania grup LB w granicach taktycznego promienia, natomiast przez oddalenie bazowania na odległość 300-400 km i więcej utrudnia nplowi rozpoznanie i wykonanie uderzeń na lotniska lotnictwa bombowego. x/

Przy takim oddaleniu lotnisk od linii frontu, wychodzący z zasięgu taktycznej broni raketowej i najmniej szansy możliwości celnego uderzenia przez inne rakiety. Grupy LM i LMB npla posiadają też ograniczony promień działania i nie zawsze będą mogły wykonywać uderzenia przy wyk. lotu w kier. lotnisk LB s-ty npla będą niszczone przez IM OPI, wojak i OK.

Możliwości bojowe DLB określamy rezultatami, które mogą być osiągnięte w wyniku działań bojowych na określony obiekt /obiekty/, w jednym wylocie bojowym.

Dla wykazania jak ważną rolę w uzyskiwaniu rezultatów działań posiada ją stosowane środki rażenia, zostaną podane możliwości DLB przy stosowaniu bomb atomowych, a następnie przy stosowaniu zwykłych środków rażenia.

Dywizja lotnictwa bombowego wykonując zadania bojowe z wykorzystaniem bomb atomowych może jednocześnie /uwzględniając wydzielenie pewnej ilości samolotów bombowych na zabezpieczenie każdego uderzenia atomowego/ wykonać uderzenie 10-12 bombami atomowymi, to znaczy w czasie jednego wylotu może obezwładnić (9-10) batalionów czołgów lub do 10 grup bojowych uła znajdujących się w rejonie ześrodkowania, lub też może zniszczyć na startowych /ogniowych/ stanowiskach albo w rejonach ześrodkowania /w rejonach wyczekiwania/ do 10 baterii kierowanych /niekierowanych/ pocisków typu "Corporal" "Redstone". Przy stosowaniu zwykłych środków rażenia możliwości bojowe dywizji będą wielokrotnie mniejsze np.:

w wymienionych wyżej obiektów dywizja może obezwładnić nie więcej jak 2-3 bataliony czołgów lub 3-4 baterie pocisków kierowanych /niekierowanych/. Dywizja lotnictwa bombowego stosując zwykle środki rażenia może wykonać jedno z następujących zadań:

1. Przerwać ruch na średnim węźle kolejowym na okres 6-12 godzin.
2. Dezorganizować pracę na trzech stacjach kolejowych na okres jednej doby.
3. Zniszczyć 2-3 mosty drogowe lub kolejowe przy użyciu bomb kierowanych.
4. Obezwładnić 1-2 batalionowe rejonu załadowania /wyładowania/ niszcząc 10-15% siły żywej i sprzętu.

5. Wniszczyć do 30% samolotów bojowych npla na trzech lotniskach.
6. Uszkodzić do 2 pasów startowych na okres jednej doby.
7. Zaminować 4-5 lotnisk npla i przerwać pracę na okres 12-24 godz.
8. Obezwładnić 80 3-4 dywizjonów artylerii zadając 15-20% strat.
9. Obezwładnić trzy kompanijne punkty oporu zadając 10-20% strat w sile żywej i środkach ogniowych.
10. Zniszczyć 4-5 przoprawy, wstrzymując marsz na każdej z nich na około 2-3 godz.

Możliwości bojowe DLB w rażeniu celów / obiektów / określa się na podstawie obliczeń bombardierskich z uwzględnieniem stosowanych środków rażenia, oczekiwanego przeciwdziałania środków obrony przeciwlotniczej, warunków meteorologicznych, stosowanych celowników, poziomu wyszkolenia załóg i konkretnych warunków sytuacji bojowej.

Jednak główny wpływ na możliwości bojowe w warunkach współczesnych posiadają stosowane środki rażenia i oczekiwane przeciwdziałanie środków obrony przeciwlotniczej npla.

Wymienione czynniki uniemożliwiają określenie z góry konkretnych możliwości bojowych, ponieważ w każdym wylocie bojowym ich wpływ może być bardzo różny.

Dlatego podane możliwości bojowe należy uważać za orientacyjne.

Opisów wymienionych czynników możliwości bojowe dywizji zależą również od natężenia działań. Dywizja bombowa w składzie trzech pułków może wykonać w czasie doby 4-6 p/l, a w wyjątkowych wypadkach kiedy wymaga tego sytuacja natężenie wylotów bojowych dla pojedynczych pułków

dywizji może być zwiększone do trzech wylotów na dobę. Jak z tego wynika możliwości bojowe dywizji szczególnie przy stosowaniu broni atomowej pozwalają jej wykonywać zadania o znaczeniu zarówno taktycznym jak i operacyjnym. Należy jednak mieć na uwadze, że dla całkowitego wykorzystania możliwości bojowych dywizji potrzebna jest sprawna i dokładna organizacja działań bojowych oraz wszechstronne zabezpieczenie każdego wylotu bojowego.

## ROZDZIAŁ II

### ORGANIZACJA DZIAŁAŃ BOJOWYCH DLB

#### 1/ Wypracowanie decyzji.

Zakres pracy dowódcy i sztabu DLB podczas wypracowania decyzji zależy od charakteru otrzymanego zadania i warunków jego wykonania.

Do charakterystycznych warunków, w którym DLB wykonuje zadania bojowe zaliczamy:

- 1 - Udział DLB w nalocie zmasowanym głównych sił AL /mogą to być uderzenia na siły i środki napadu powietrznego npla lub obiekty komunikacyjne/ wykonując zadania całością sił na jeden lub kilka obiektów.
- Działania DLB nie związane z nalotem zmasowanym głównych sił AL, a charakter otrzymanego zadania, jak i w pierwszym wypadku wymaga wykonania uderzenia całością sił na jeden lub kilka obiektów /mogą to być działania dotyczące podtrzymania ciągłości walki z siłami i środkami napadu powietrznego, przewozami npla lub oddziałami w rejonach zaśrodkowania /w marszu/ w głębokości operacyjnej/.
- Charakter otrzymanego zadania wymaga kilku kolejnych uderzeń na różne obiekty, różnymi siłami w dłuższym odcinku czasu /będzie to najbardziej charakterystyczne

w działaniu na obiekty pola walki lub w kolejnych uderzeniach na siły i środki napału powietrznego, uwzględniając na przewozy upła, działania w nocy i w trudnych warunkach meteorologicznych/.

Rozpatrując zakres i charakter pracy docy i sztabu dywizji, należy skoncentrować uwagę na tych trzech charakterystycznych warunkach w jakich DLB może wykonywać zadania bojowe. Wobec tego w dalszych rozważaniach będzie rozpatrywana praca dowódcy dywizji w zależności od warunków w jakich DLB będzie wykonywać zadania.

Pierwszym wypadku jest konieczne uzgodnienie działań wszystkich sił AL biorących udział w nalocie zmasowanym. Znaczną część zagadnień dotyczących sposobu wykonania zadań przez swiązki /oddziały/ lotnicze i zabezpieczenie ich działań będzie decydowane centralnie przez docę i sztab AL.  
W wypadku kiedy DLB bierze udział w nalocie zmasowanym głównych sił AL, docę dywizji otrzyma w zadaniu bojowym:

- konkretne obiekty i dokładny czas uderzenia;
- na jakie obiekty powinny być wykonane uderzenia atomowe /dokładne współrzędne punktów zerowych/, rodzaje wybuchów i wagoniar bomby w KT;
- pas lub pasy tras często nawet konkretne trasy dla każdej grupy;
- granice wysokości, w której urzutowuje się ugrupowanie bojowe, a niekiedy profil lotu grup na każdej trasie;
- sposób zabezpieczenia bojowego.

Jeżeli dla zabezpieczenia dywizji wydziela się oddziały lotnictwa myśliwskiego to docę dywizji podaje się: który swiązek, jakimi siłami zabezpiecza, gdzie bazuje, sposób zabezpieczenia oraz inne dane dla uzgodnienia współdziałania.

Oprócz tego podaje się niezbędne dane o działaniu innych swiązków lotniczych, a także oddziałów rakietowych, które należy uwzględnić podczas organizacji działań bojowych.

W tych warunkach od dowódcy i sztabu DLB w procesie wypracowania decyzji wymaga się rozwiązania tych zagadnień, których dowódca dywizji nie otrzymał od dowódcy AL. Konkretnie może to dotyczyć podziału sił wg obiektów, wyboru właściwych środków rażenia szczegółowego rozpracowania sposobu wykonania i zabezpieczenia uderzeń atomowych, wybór ugrupowania bojowego. Oprócz tego dowódca i sztab dywizji opracowują przedsięwzięcia zabezpieczenia bojowego, które będą realizowane siłami i środkami dywizji, uwzględniając ogólny system przedsięwzięć zabezpieczenia bojowego, realizowanego w skali AL.

W drugim wypadku, kiedy działania dywizji nie są związane z nalotem zmasowanym głównych sił AL, a otrzymane zadanie wymaga wykonania uderzenia całością sił dywizji, zakres zagadnień, o których osobiście będzie decydował dowódca dywizji, ponownie wzrasta. W niektórych wypadkach nie będzie ograniczona inicjatywa dowódcy dywizji, co do wyboru konkretnych obiektów dla oddziałów i pododdziałów, tras i profilu lotu, a także w rozwiązywaniu zagadnień dotyczących organizacji zabezpieczenia działań bojowych i innych. Przy wykonywaniu tego rodzaju zadania dowódca dywizji otrzymuje następujące dane:

- czas /okres/ działań;
- obiekt /obiekty/ działań;
- cel działań;
- natężenie działań;
- wydzielone siły i środki do zabezpieczenia działań bojowych /środki do radioelektronicznego przeciwdziałania i lotnictwo myśliwskie/;
- jakiego przedsięwzięcia zabezpieczenia działań bojowych wykonuje AL własnymi siłami i środkami.

Jeżeli przewiduje się wykonanie zadań z użyciem bomb atomowych, decy DLB podaje się ilość wydzielonych bomb i ich wagomiar w KT, punkty zerowe i rodzaje wybuchów. Oprócz tego, jak i w pierwszym wypadku, decy i sztab dywizji powinien być informowany w niezbędnym zakresie o działaniu innych lotniczych i raketowych związków /oddziałów/, które mogą mieć wpływ na wykonanie zadania bojowego przez dywizję.

Z wymienionych danych wynika, że jeżeli w pierwszym wypadku t.j. przy udziale dywizji w nalocie zmasowanym główna uwaga decy i sztabu DLB podczas wypracowania decyzji skierowana jest na zabezpieczenie ścisłego wykonania zadania wg określonego przez sztab AL sposobu wykonania zadania bojowego, to w drugim wypadku wymaga się samodzielnego wypracowania głównych elementów decyzji. Dowódca DLB będzie musiał określić: skład sił, podział sił na obiekty /cele/, wybrać środki rażenia /oprócz bomb atomowych/ i ustalić sposób wykonania zadania.

Jeżeli przewiduje się jednoczesne uderzenie wszystkimi wydzielonymi siłami, to należy dokładnie opracować trasy lotu dla wszystkich grup uderzeniowych i zabezpieczających sposób ich urzutowania wg wysokości, sposób wylotu pododdziałów i oddziałów z uwzględnieniem przewidywanego ugrupowania bojowego w powietrzu.

W danym wypadku decy dywizji w pełnym zakresie rozwiązują elementy zabezpieczenia bojowego uderzeń, tak własnymi siłami i środkami, jak i środkami wydzielonymi do dyspozycji decy dywizji przez decę AL.

Przy wykonywaniu zadań z wykorzystaniem bomb atomowych decy dywizji w swojej decyzji winien sprecyzować wszystkie elementy związane z wykonaniem i zabezpieczeniem uderzeń atomowych. Zagadnieniom tym przy wypracowaniu decyzji we wszystkich wypadkach, poświęca się główną uwagę.

Jedną z właściwości wypracowania decyzji, charakterystyczną dla obu wypadków, jest to, że dla dokładnego uzgodnienia działań wszystkich uczestniczących sił wg czasu i miejsca

doce i sztab dywizji obowiązani są przy wypracowaniu sposobu wykonania zadania bojowego określić wszystkie szczegóły decyzji dotyczące pododdziałów i oddzielnych grup, co w dużej mierze ogranicza inicjatywę dołów pułku.

Jednak należy dążyć do tego, by każdy pułk wykonywał ściśle określoną część ogólnego zadania dywizji np.: jeden pułk wykonuje uderzenie atomowe na grupę obiektów, drugi niszczy tylko zwykłe środki rażenia, trzeci - wykonuje zadanie zabezpieczenia. To w dużej mierze wpłynie na zwiększenie odpowiedzialności pułków za wykonywane zadania bojowego i ułatwi pracę dowódcom i sztabom pułków w zakresie organizacji wylotu bojowego.

W trzecim wypadku, kiedy otrzymane zadanie bojowe przewiduje wykonanie szeregu kolejnych uderzeń w dłuższym okresie czasu, zakres i treść zagadnień, które winny znaleźć odbicie w decyzji doce DLB będzie następująca.

W zadaniu doce dywizji zazwyczaj otrzyma:

- czas /okres/, w którym dywizja winna wykonywać zadanie;
- cel działań;
- charakter obiektu /obiekt działań/;
- natężenie działań;
- wydzielone siły i środki do zabezpieczenia i inne zagrożenia podane podczas omawiania drugiego wypadku.

Jak wynika z powyższego doce dywizji z AL może nie otrzymać w zadaniu bojowym konkretnych obiektów działań oraz dokładnego czasu uderzenia, w tej sytuacji samodzielnie określi on, konkretne cele i czas uderzenia dla poszczególnych pułków /np.: podczas zwalczania obiektów systemu przewozów/, względnie otrzyma obiekty i czas działań z SWL w ramach precyzowania zadań dywizji /w czasie działań na obiekty pola walki/.

Zadania bojowe będą wykonywane sposobem kolejnych uderzeń grup w składzie eskadra - pułk.

Dowódca dywizji w swojej decyzji określi:

- czas uderzenia, jeśli będzie w stanie sprecyzować go wcześniej lub czas osiągnięcia gotowości bojowej do działań;

- cel działań;
- obiekty działań dla poszczególnych plb /charakter obiektów - gdy z góry nie mogą być określone obiekty działań/;
- natężenie działań;
- zabezpieczenie bojowe działań;
- dowodzenie.

Poszczególne zagadnienia dotyczące: trasy i profilu lotu, ugrupowania bojowego środków rażenia /z wyjątkiem środków atomowych/, punkty celowania i manewru w rejonie celu i inne określać mogą dowódcy pułków. Z tego wynika, że w trzecim wypadku dowódca dywizji może pozostawić dowódcom pułków dużą samodzielność.

W procesie wypracowania decyzji należy dokładnie i ściśle przestrzegać element czasu w organizacji pracy dowódcy i oficerów sztabu dywizji. To jest szczególnie ważne przy podjęciu decyzji w okresie prowadzenia działań bojowych /przy działaniach na wykryte środki napadu atomowego i obiekty pola walki/, kiedy strata każdej minuty może ujemnie wpłynąć na wyniki wykonywanego zadania bojowego. Uwzględniając to dowódca dywizji, oficerowie sztabu i szefowie służb winni ciągle śledzić za sytuacją, analizować ją, opracowywać typowe warianty działań /co ma duże znaczenie przy taktycznym współdziałaniu LB z wojskami lądowymi/, by po sprzyjającym zadaniu bojowego podjęcie decyzji odbyło się w stosunkowo krótkim czasie.

### 2/ Organizacja współdziałania DLB z rakietami.

Lotnictwo i bezpilotowe środki napadu powietrznego wchodzi w skład wojsk Frontu i podlega dowódcy Frontu. Współdziałanie lotnictwa z bezpilotowymi środkami napadu powietrznego o przeznaczeniu operacyjno-taktycznym organizuje Front. Organizacja współdziałania ma na celu ustalenie podziału zadań i obiektów między lotnictwo i bezpilotowe środki napadu powietrznego oraz

określenie użycia tych sił w czasie.

W wypadku wspólnych działań LB i bezpilotowych środków napadu powietrznego dowódca dywizji otrzymuje ze sztabu AI następujące dane:

- czas wykonania uderzeń przez rakiety;
- rejon działań;
- zakazane strefy dla lotu samolotów;
- charakter teru lotu samolotów pocisków;
- trasy lotu rakiet.

Dowódca /sztab/ dywizji bombowej na tej podstawie opracowuje przedsięwzięcia w celu zapewnienia bezpieczeństwa samolotom bombowym, jak również sposób wykorzystania działań oddziałów raketowych we własnym interesie, podczas wykonywania zadania bojowego.

Uwzględniając właściwości bojowe związków raketowych i bombowych celem jest, aby DLB wykonywała uderzenia na obiekty ruchome, a związki rakietowe na obiekty stałe. Oprócz tego związki rakietowe winny zwalczać te obiekty npla, które posiadają silną obronę przeciwlotniczą, a LB obiekty osłaniane mniejszą ilością środków obrony przeciwlotniczej. Przy wykonywaniu wspólnych uderzeń na jeden lub kilka obiektów, uderzenia bombowe i rakiet winny być rozłożone w czasie. Czas ten winien zabezpieczyć przed wzajemnymi zakłóceniami i umożliwić pokonanie przeciwdziałania środków OPL npla. Działania DLB we współdziałaniu ze związkami raketowymi zwiększają możliwości ciągłego oddziaływania na obiekty npla. Przy tym ciągłość działań na obiekty npla osiąga się przez ciągłe uderzenia LB i rakiet.

Tym sposobem współdziałanie DLB ze związkami raketowymi pozwala na osiągnięcie większej skuteczności uderzeń przy wykonywaniu wspólnych zadań podczas niszczenia środków napadu atomowego i odwołów npla. Na przykład podczas działań na podchodzące odwoły z głębi operacyjnej, kiedy skutecz-

ność rażenia celów o małych wymiarach przez rakietę jest bardzo ważną. Celem jest by dywizja bombowa niszczyła mosty, przeprawy i przejsia na drogach przemarszu oddziałów i tym samym stwarzała dogodnie warunki dla wykonania zadań przez oddziały rakiętowe na zgrupowane wojsko przed zniszczonymi mostami i przeprawami.

Organizowanie współdziałania między wojskami lądowymi a dywizją lotnictwa bombowego odbywa się na zasadach podobnych do współdziałania LWA z wojskami lądowymi.

### 3/ Postawienie zadań bojowych.

Postawienie pułkom zadań bojowych może odbywać się w różnej formie i różnymi sposobami w zależności od konkretnych warunków sytuacji.

Jeżeli ze stosowanych sposobów jest stawianie zadania do pułków osobiście przez dowódcę dywizji na SD dywizji. Ten sposób daje pełną gwarancję doprowadzenia decyzji do dywizji do pułków i należyte zorientowanie do pułków o przewidywanych warunkach działań. Ujemną stroną tego sposobu jest, że do pułków traci dużo czasu na przebycie odległości jako ich dzieli od sztabu dywizji. Dlatego ten sposób można stosować tylko w tych warunkach kiedy dysponujemy odpowiednim czasem na organizację działań bojowych. Może być i taki wypadek kiedy DLD wykonuje zadanie bojowe siłami jednego pułku. Wtedy dla oszczędzenia czasu do pułku, oficer sztabu dywizji może udać się do pułku i postawić zadanie osobiście do pułku na miejscu, bez wzywania do pułku na SD dywizji.

Zadanie bojowe postawione ustnie wpisuje się w książkę rozkazów bojowych, a następnie winno być potwierdzone pisemnym rozkazem lub przekazaniem bojowym dywizji.

Jeżeli w sytuacji bojowej wynika, że wzywanie do pułków na SD dywizji jest niecelowe lub niemożliwe, to zadanie bojowe można przekazać przy pomocy technicznych środków łączności lub ruchowymi środkami łączności.

W obecnych warunkach szczególnie wzrosło znaczenie czasu, którego potrzeba dość dużo na organizację wylotu bojowego. Szczególnie ważne jest to przy organizacji wylotów na niszczenie wykrytych środków napędu atomowego. Można w pewnym stopniu skrócić czas na organizację wylotu bojowego przez stawianie zadań pułkom w dwóch etapach /okresach/. Przed otrzymaniem konkretnych danych o obiekcie, zadanie bojowe stawia się w formie ustnej lub pisemnej, w którym podaje się charakter obiektu, cel działań, orientacyjny rejon działań, czas gotowości i sposób zabezpieczenia. Nie określa się natomiast dokładnego miejsca położenia obiektu i innych szczegółów, które można określić tylko na podstawie rozpoznania. Na podstawie otrzymanego zadania i znanej sytuacji bojowej dowódca pułku podejmuje decyzję, doprowadza ją do wykonawców i organizuje przygotowanie do wylotu bojowego. Z chwilą otrzymania danych z rozpoznania dowódca dywizji uzupełnia /precyzuje/ zadanie podając dowódcy pułku konkretne dane o obiekcie działań i czas uderzenia. Po otrzymaniu od dowódcy dywizji tych danych dowódca pułku precyzuje decyzję tracąc na to minimalną ilość czasu. A więc jest to stopniowe podejmowanie decyzji w miarę narastania danych.

W okresie przygotowawczym i w czasie organizacji działań bojowych oficerowie sztabu i szefowie służb DLB mogą opracowywać szereg dokumentów do których zaliczamy:

- zarządzenia przygotowawcze;
- rozkazy /zarządzenia/ bojowe;
- zarządzenie na rozpoznanie;
- zarządzenie nawigatorskie;
- zarządzenie łączności;
- zarządzenie tajnego dowodzenia;
- zarządzenie radiotelegraficznego przeciwdziałania;
- rozkaz /zarządzenie/ na zabezpieczenie;
- plan współdziałania z myśliwcami osłony;

- plan działań bojowych DLB;
- plan rozpoznania lotniczego;
- plan zabezpieczenia specjalnego;
- plan łączności.

Oprócz tego w razie potrzeby mogą być opracowywane również inne zarządzenia i plany. Wymienione dokumenty wykonuje się w formie tekstualnej tabelarnej lub graficznej, rysuje na mapę lub schemat.

Takie czy inne dokumenty w każdym konkretnym wypadku opracowuje się w zależności od zadania bojowego dywizji i warunków jego wykonania. Główna uwaga dcy dywizji i sztabu winna być zwrócona na to, by opracowanie dokumentów nie zabrało dużo czasu i nie wpływało ujemnie na jakość przygotowania wykonawców do wykonania zadania bojowego.

#### 4/ Organizacja zabezpieczenia bojowego działań.

Dowódca i sztab dywizji w okresie przygotowawczym do działań bojowych organizują zabezpieczenie bojowe.

Do przedsięwzięć zabezpieczenia bojowego DLB zaliczamy:

- a/ Organizację rozpoznania lotniczego.
- b/ Zabezpieczenie przed przeciwdziałaniem LM i naziemnych środków OPL wpl.
- c/ Radioelektroniczne przeciwdziałanie.
- d/ Obroń lotnisk.

- Sztab DLB organizuje przede wszystkim bezpośrednio i kontrolne rozpoznania. Rozpoznanie wstępne będzie organizowane w zasadzie wtedy, gdy dywizja otrzyma zadanie samodzielne i dcy DLB dla wypracowania decyzji i warunków wykonania zadania będą potrzebne dodatkowe dane o obiektach /obiekcie/ działań.

Rozpoznanie bezpośrednie wykonuje się w celu uzyskania danych o stanie faktycznym obiektu działań oraz o warunkach wykonania zadania. Rozpoznanie bezpośrednie organizuje najczęściej bezpośredni wykonawca zadania, a więc będzie to dca dywizji lub dca pułku.

Rozpoznanie kontrolne organizuje dywizja w celu sprawdzenia stopnia obeszładnienia /zniszczenia/ danego obiektu i czy nie zachodzi konieczność wykonania dodatkowego uderzenia dla podtrzymania zniszczeń.

Dla wykonania zadań rozpoznania lotniczego organizowanego w skali dywizji, wykorzystuje się będące w dywizji nieetatowe pododdziały rozpoznawcze, a także załogi wydzielone z pułków w zależności od planu dywizyjnego rozpoznania. Oprócz tego po uzgodnieniu z dca związku LM zabezpieczającego DLB dla wykonania rozpoznania bezpośredniego i kontrolnego można wykorzystywać myśliwce. Przy organizowaniu rozpoznania własnymi siłami i środkami sztab DLB obowiązany jest aktywnie zdobywać wiadomości o sytuacji i obiektach działań z wszystkich dostępnych źródeł, a szczególnie z rozpoznania lotniczego organizowanego przez sztab AL.

Zabezpieczenie przed przeciwdziałaniem LM i naziemnych środków OPL npla.

Zabezpieczenie to składa się z szeregu przedsięwzięć prowadzonych przez AL, dywizję i pułki. Armia lotnicza w celu zabezpieczenia działań bojowych DLB i innych związków może organizować obeszładnienie lotnictwa myśliwskiego npla na lotniskach, przechwytywanie myśliwców npla własnymi myśliwcami ze stref dyżerowania, dezorganizowanie radiolokacyjnego systemu wykrywania i naprowadzania, organizowanie działań demonstracyjnych. Sztab AL dla bardziej efektywnego pokonywania OPL npla i zmniejszenia jego przeciwdziałania podczas organizacji działań

różnych rodzajów lotnictwa z uwzględnieniem możliwości ich współdziałania.

Dla zabezpieczenia działań DLB wydziela się związki /oddziały/ lotnictwa myśliwskiego. Oprócz tego sztab AL przydziela dla DLB pewną ilość sił i środków dla zorganizowania radioelektronicznego przeciwdziałania. Będą to najczęściej zespoły z pułku specjalnego przeznaczenia AL<sup>X</sup>/ wyposażone w środki aktywnych i pasywnych zakłóceń.

Zakres przedsięwzięć wykonywanych na szczeblu dywizji bombowej dotyczących zabezpieczenia przed przeciwdziałaniem środków OPL npla zespoły od warunków w jakich będzie wykonywane zadanie bojowe. Najbardziej pełne opracowanie przedsięwzięć będzie miało miejsce wtedy, kiedy działania dywizji będą odbywały się nie w tym samym czasie, w którym działania będą związki innych rodzajów lotnictwa.

Wtedy właśnie sztab AL nie zajmuje się szczegółowym rozpracowaniem zabezpieczenia działań bojowych, a za organizację zabezpieczenia bojowego będzie odpowiedzialny ów dywizji.

Przy wykonywaniu uderzenia całością sił dywizji na jeden lub kilka obiektów, ów DLB winien określić najwygodniejsze z punktu widzenia zabezpieczenia przed atakami Ił npla ugrupowanie bojowe bombowców, uwzględniające najbardziej dogodnie, uszeregowanie położenie grup uderzeniowych, zabezpieczających, demonstrujących i pozorujących, urzutowanie ich po wysokości, szerokości i głębokości /orienty ugrupowań DLB rozpatruje się w specjalnym rozdziale niżej/.

Zgodnie z przyjętym ugrupowaniem bojowym winna być opracowana kolejność wykorzystania organicznych i przydzielonych środków radioelektronicznego przeciwdziałania.

z/ AL w swoim składzie posiada pułk samolotów specjalnego przeznaczenia przystosowanych do wykonywania zakłóceń radioelektronicznych. DLB w każdym z pułków posiada po sześć samolotów do radioelektronicznego przeciwdziałania.

Przy tym główną uwagę należy zwrócić na zabezpieczenie grup wykonujących uderzenie atomowe. W koniecznych wypadkach na podstawie decyzji dcy dywizji może być przewidziane minowanie bombowcami lotnisk npla, szczególnie przy działaniach w nocy i w trudnych warunkach meteorologicznych. W warunkach kiedy zadanie bojowe dywizji jest wykonywane kolejno pułkami i mniejszymi grupami na jeden lub kilka obiektów, to decydowanie o zabezpieczeniu bombowców od napadu myśliwców npla, a mianowicie wybór ugrupowania bojowego, organizacja maskowania elementów ugrupowania bojowego środkami zakłóceń pasywnych, manewr przeciwmysłwski itp, można pozostawić do decydowania dcy pułku.

Obezwładnienie /niszczenie/ naziemnych środków OPL npla, jak i zabezpieczenie bombowców od przeciwdziałania IM npla organizuje się z uwzględnieniem przedsięwzięć wykonywanych przez AL. Przy wykonywaniu jednoczesnego uderzenia na jeden lub kilka obiektów całością sił lub większością sił DLB, dca DLB winien określić najbardziej dogodną trasę, lub pasy w których pułki mają wykonywać lot, kierunki i kolejność wychodzenia grup na cele, wysokości w granicach których grupy winny wykonywać lot, stwarzając najbardziej dogodne warunki dla pokonania przeciwdziałania artylerii przeciwlotniczej i broni rakietowej OPL npla. Szczególną uwagę należy zwracać na organizację radioelektronicznego przeciwdziałania w celu uniemożliwienia nplowi wykrycia i prowadzenia kierowanego ognia przez artylerię zwykłą i rakietową.

W kompetencji dcy dywizji jest również wydzielenie pododdziałów /grup bombowców/ do niszczenia wykrytych stanowisk ogniowych przeciwlotniczych kierowanych pocisków rakietowych na najbardziej niebezpiecznych kierunkach.

Jeżeli obiekty działań pułków znajdują się w ograniczonym rejonie, to dowódca dywizji w celu zabezpieczenia samolotów /grup/ przed możliwością zderzenia szczególnie w działaniach nocnych, winien określić sposób wykonywania manewru przeciwrakietowego i przeciwartyleryjskiego.

Przy wykonywaniu kolejnych uderzeń grupami w składzie do pułku włącznie, szereg zagadnień dotyczących przeciwdziałania naziemnych środków OPL może być postawiona do decyzji dowódców pułków.

Dowódca i sztab dywizji w tym wypadku mogą ograniczyć się do wydzielenia pułkom dodatkowych środków radioelektronicznego przeciwdziałania / z limitu otrzymanego z AL/ i zorganizować wykonanie uderzenia na najbardziej groźne stanowiska ogniskowe artyleryjskich i kierowanych przeciwlotniczych pocisków rakietowych, poza tym kontroluje treść przedsięwzięć organizowanych w pułkach. Dla obezwładnienia w interesie bombowców artyleryjskich i kierowanych pocisków przeciwlotniczych rozmieszczonych w strefie taktycznej można wykorzystać artylerię polową wojsk lądowych.

Obezwładnienie artylerii przeciwlotniczej organizuje /uzgadnia/ sztab AL lub SWL.

Sztab AL informuje DLB kiedy i jakie środki obrony przeciwlotniczej będą obezwładniane własną artylerią, a także sygnały rozpoznania i wywołania dla otwarcia ognia przez artylerię. Te wiadomości sztab DLB obowiązany jest doprowadzić do pułku.

Radioelektroniczne przeciwdziałanie we współczesnych warunkach jest jednym z podstawowych środków zapewniających osiągnięcie bezpieczeństwa i zmniejszenie strat od LM i środków OPL npla. <sup>elektroniczne</sup> Radioprzeciwdziałanie obejmuje cały szereg przedsięwzięć wykonywanych przez wszystkie szczeble, począwszy od AL, skończywszy na poszczególnych grupach wykonujących zadania. Przedsięwzięcia radioelektronicznego

przeciwdziałania na szczeblu dywizji organizuje się, tak jak i inne przedsięwzięcia zabezpieczenia na podstawie decyzji dowódcy DLB, w powiązaniu z konkretnymi warunkami sytuacji bojowej. Po szczególnych przedsięwzięć realizowanych wg planu DLB <sup>całkowicie</sup> należy: stosowanie pasywnych i aktywnych zakłóceń radio i radiolokacyjnych w celu dezorganizowania pracy systemu wykrywania, powiadamiania i naprowadzania DLB i środków OPL npla oraz wprowadzenie pła w błąd odnośnie składu i ugrupowania bojowego DLB w powietrzu. Dla osiągnięcia w/w celów na szczeblu dywizji opracowuje się plan wykorzystania etatowych i przydzielonych środków radioelektronicznego przeciwdziałania. Przed wszystkim uwaga winna być zwrócona na maskowanie grup lecących w ugrupowaniu bojowym. Dlatego jako zasada przyjmuje się, że każda z lecących grup winna mieć swoją grupę zakłóceń. Część środków pasywnych zakłóceń radiolokacyjnych może być wydzielona dla grup demonstracyjnych. Środki zakłóceń aktywnych mogą być wykorzystane dla wykonania radiolokacyjnych zasłon w specjalnych strefach dyżurowania w powietrzu, które należy wyznaczać w pasie działań bojowych dywizji. W kompetencji dowódcy dywizji jest również wydzielenie grup bombowców dla obciążenia /niszczenia/ stacji radiolokacyjnych. Łącznie te miało miejsce szczególnie wtedy, kiedy sztab AL w interesach DLB nie organizuje podobnych działań lub kiedy konieczne są dodatkowe uderzenia, pomimo tego, że AL zorganizowała takie uderzenia. Oprócz omówionych przedsięwzięć przy jednoczesnych działaniach kilku pułków dowódcy DLB obowiązkowo będzie określał trasy /pasy/ i profil lotu pułków z takim wyliczeniem, żeby zabezpieczyć współdziałanie grup wykonujących zakłócenia. Szczególnie ważnym dla organizacji przedsięwzięć radioelektronicznego przeciwdziałania w dywizji są zarządzenia sztabu AL dotyczące radioelektronicznego przeciwdziałania

a niekiedy i wyciąg z armijnego planu radioelektronicznego przeciwdziałania. W zarządzeniu lub planie radioelektronicznego przeciwdziałania będą podane dane:  
o radiolokacyjnym systemie npla i wiadomości o znajdujących się w dyspozycji dcy DLB statowych i przydzielonych środków radioelektronicznego przeciwdziałania jak również może być podane jakie przedsięwzięcie dotyczące radioelektronicznego przeciwdziałania organizuje sztab AL. Przedsięwzięcia dotyczące radioelektronicznego przeciwdziałania wykonywanego w czasie lotu bojowego winny być wysowne na roboczą mapę dcy lub szefa sztabu dywizji. Na mapę wrysowuje się następujące dane:

- radiotechniczne środki npla znajdujące się w rejonie /pasie/ działań bojowych dywizji, podlegające ohezwiednieniu /zniszczeniu/;
- zadanie jednostek własnych w zakresie radioelektronicznego przeciwdziałania, a także pododdziałów przydzielonych;
- rozmieszczenie samolotów ze środkami aktywnych i pasywnych zakłóceń w ugrupowaniu bojowym;
- sposób działań grup zabezpieczenia;
- sposób wykorzystania samolotowych środków radiorozpoznania i radiozakłóceń dla rozpoznania i kontroli efektywności zakłóceń w czasie lotu bojowego;
- organizacje dowodzenia siłami i środkami radioelektronicznego przeciwdziałania.

#### Obrona lotnisk.

W odróżnieniu od innych rodzajów zabezpieczenia bojowego organizowanych na każdy wylot bojowy, obronę węzła lotniskowego organizuje się raz na cały okres bazowania DLB na danym węzle lotniskowym i w miarę potrzeby udoskonalisz. Obrona lotnisk obejmuje obronę przeciwlotniczą, naziemną, obronę przed bronią masowego rażenia /opbrmr/ i maskowanie  
Główna rola w organizacji obrony przeciwlotniczej

lotnisk przypada sztabowi AL, który zgodnie z treścią decyzji dow. AL opracowuje system zabezpieczenia bazowania lotnictwa przez lotnictwo myśliwskie i naziemna środki OPL. Obronę przed bronią masowego rażenia /opbrm/ i maskowanie organizuje i realizuje się wszystkimi siłami i środkami oddziału lotniczo-technicznego który obsługuje dany lotnisko.

Dow. DLB podczas przebazowania na nowy węzeł lotniskowy ocenia stan obrony lotniskowej i określa jakie przedsięwzięcia należy wykonać dodatkowo. Ponadto określa się kolejność wypróbowania jednostek spod uderzenia, przydziela każdemu z pułków lotnisko zapasowe, rozdziela siły i środki dla zabezpieczenia lotnisk.

Zagadnienia wyżej wymienione mogą być wydane w formie rozkazu lub specjalnego zarządzenia dla poszczególnych wykonawców. Przy organizacji wylotu bojowego oddziałów na wykonanie określonego zadania bojowego dow. i sztab dywizji mogą przewidywać dodatkowe przedsięwzięcia obrony lotnisk, mające ważne znaczenie tylko w danym wylocie bojowym. Na przykład może być organizowane zabezpieczenie startu i lądowania bombowców przez myśliwce osłony wydzielane ze związku /oddziału/ lotnictwa myśliwskiego zabezpieczającego działania bombowców.

5) Właściwości organizacji działań bojowych dywizji w początkowym okresie wojny.

Charakterystycznymi cechami w początkowym okresie wojny w warunkach stosowania środków masowego rażenia są: szybkość rozwijania działań bojowych, szybkie zmiany sytuacji, niejasność sytuacji, wysoka aktywność działań obu stron, konieczność zaangażowania wszystkich sił w celu pozabawienia npla inicjatywy i odparania jego uderzeń. To z kolei poważnie komplikuje pracę dow. i sztabu DLB w zakresie organizacji i dowodzenia działaniami bojowymi dywizji.

W warunkach, kiedy sytuacja jest niejasna często trzeba będzie organizować działania i podejmować decyzję wg kilku możliwych wariantów działań.

Bardzo często dca i sztab dywizji zmuszeni będą równocześnie z przygotowaniem do wylotu bojowego organizować i wprowadzić w życie przedsięwzięcia dotyczące rozśrodkowania oddziałów, wykonania manewru lotniskowego, maskowania itp.

Ponadto wiadomo, że npl będzie dążył do zniszczenia naszych sił i środków napadu powietrznego, dlatego bardzo prawdopodobne są uderzenia atomowe na nasze lotniska a to będzie wymagało od dcy i sztabu dywizji dużych wysiłków w likwidacji skutków uderzeń.

Po dokonaniu manewru lotniskowego i rozśrodkowaniu oddziałów mogą wyniknąć poważne trudności w dowodzeniu i właściwym zabezpieczeniu przygotowania do działań, szczególnie będzie to miało miejsce, kiedy w celu maskowania zastosuje się ograniczenia w wykorzystywaniu środków radiolączności.

W tych warunkach dla dowodzenia oddziałami należy wykorzystywać ruchome środki łączności i oficerów łącznikowych, a także w większym zakresie stosować wyloty /wyjazdy/ na lotniska podległych oddziałów.

Dla zabezpieczenia sprawnej organizacji działań bojowych w początkowym okresie wojny i oszczędzenia czasu na rozwiązanie poszczególnych zadań winna być prowadzona bardzo intensywnie praca przygotowawcza w okresie pokojowym, a szczególnie w początku t.zw. okresu zagrożenia.

Dlatego w pierwszej kolejności należy wykonywać wszelkie przedsięwzięcia w zakresie zabezpieczenia i utrzymania ciągłej gotowości oddziałów do działań. Dla wykonania szybkiego rozśrodkowania lub manewru lotniskowego powinny być opracowane i doprowadzone w niezbędnym zakresie do wykonawców

warianty rozśrodkowanego basowania, sposób przelotu i ich zabezpieczenia, organizacja dowodzenia itp.

W celu skrócenia czasu na przygotowanie oddziałów do wylotu bojowego, należy wcześniej dokładnie studiować i ocenić prawdopodobne rejonu, obiekty działań bojowych. Ponadto należy opracować typowe warianty wykonania zadania bojowego w dzień w zwykłych i trudnych warunkach meteorologicznych oraz w nocy na prawdopodobne obiekty i rejonu działań bojowych. Dla zabezpieczenia sprawnej organizacji działań, należy dążyć do wyrobienia u dowódców pułków i eskadr koniecznej samodzielności i inicjatywy, co jest szczególnie ważne w warunkach stosowania środków masowego rażenia.

### ROZDZIAŁ III

#### PROWADZENIE DZIAŁAŃ BOJOWYCH PRZEZ DLB

W miarę rozwoju środków OPL i doskonalenia właściwości bojowych samolotów bombowych i stosowanie przez nich w szerszym zakresie niż dotychczas broni atomowej zmieniają warunki prowadzenia działań bojowych frontowego lotnictwa bombowego. To w następstwie wymaga opracowania nowych sposobów jego zastosowania bojowego i wyszukiwania różnorodnych form taktycznych odpowiadających współczesnej sytuacji.

W okresie drugiej wojny światowej i w pierwszych latach powojennych były poglądy, że LB może prowadzić działania w zwartych ugrupowaniach dużych grup w składzie dywizji. Obecnie takie działania są niemożliwe i niecelowe.

W dobie obecnej najbardziej celowe są działania LB nie-dużymi grupami z zastosowaniem obok zwykłych środków rażenia bomb atomowych, a w perspektywie również kierowa-  
nych pocisków klasy "powietrze - ziemia" z głowicą jądrową.

Dywizja lotnictwa bombowego może wykonywać uderzenia jednokrotna /uderzenia ześrodkowane/ całością sił lub większością sił na jeden lub kilka obiektów jak również kolejne uderzenia /działania uzrutowane/ pułkami i mniejszymi grupami. Podczas wykonywania przez DLB uderzenia jednoczesnego na jeden lub kilka obiektów, tak w dzień jak i w nocy, działa ona w rozśrodkowanym ugrupowaniu bojowym, składającym się z kilku grup uderzeniowych i grup zabezpieczenia, które wykonują lot z zasady po różnych trasach bez wzrokowej widoczności jednej grupy przez drugą, uzrutowując się wg wysokości i głębokości /rys. 1 i 2/.

Skład grup uderzeniowych zależy od stosowanych środków rażenia i wykonywanego zadania.

W skład grupy uderzeniowej, która zabezpiecza wrzut bomby atomowej oprócz samolotu nosiciela może wchodzić 5-7 samolotów. Przy wykonywaniu zadania z wykorzystaniem swydkich środków rażenia, grupy uderzeniowe mogą składać się z eskadr a nawet pułku wykonując lot w rozluźnionych ugrupowaniach bojowych. Skład grup zabezpieczenia zależy od ich przeznaczenia i może wynosić od 2-3 samolotów /będa to grupy demonstracyjne, grupy zakłóceń, grupy lub załogi bezpośredniego rozpoznania itp/ w składzie eskadry /grupy obszczenia naziemnych środków OPL, grupy minowania lotnisk/, a w niektórych wypadkach większe niż eskadra.

Działania bojowe dywizji w rozśrodkowanych ugrupowaniach bojowych przy składzie znacznej ilości małych grup uzrutowanych wg wysokości w głąb i po froncie umożliwiają znacznie skuteczniejsze przeciwdziałania środkom OPL npla.

Zmniejsza się niebezpieczeństwo jednoczesnego rażenia większej ilości samolotów wybuchem głowicy atomowej jednego kierowanego pocisku klasy "powietrze-powietrze", lub "ziemia - powietrze".

Stwarzane się dogodne warunki dla wykonania manewru przeciw-  
rakietyowego i przeciwartyleryjskiego. Znacznie trudniej  
zrealizować organizację naprowadzenia, przechwycenie i dowożenie  
nie lotnictwem myśliwskim. Przy działaniu małymi grupami  
powstają dogodne warunki dla pełnego wykorzystania właści-  
wości bojowych przyszłych bombowców o prędkości nad-  
dźwiękowej. Oprócz tego takie grupy ukształtują organizowa-

nie działań w trudnych warunkach meteorologicznych. Należy  
jednak wiedzieć i to, że działania w rozróżkowanych  
agrupowaniach bojowych związane są z szeregiem trudności,  
które należy uwzględnić w czasie organizacji działań  
bojowych. Szczególnie komplikuje się organizacja niektó-  
rych przedsięwzięć zabezpieczenia bojowego takich jak:  
osłona grup bombowców przez IM i radioelektroniczne  
przeciwdziałanie. Trudniej jest zabezpieczyć jednoczesne  
wyjście grup na cele co ma szczególnie ważne znaczenie  
przy zrzuście kilku bomb atomowych na obiekty położone  
w określonym rejonie.

Przy wykonywaniu jednoczesnego uderzenia na jeden lub  
kilka obiektów lot poszczególnych grup dywizji może odby-  
wać się w wąskim pasie z urzutowaniem grup uderzeniowych  
w wysokości i częściowo w głąb lub na szerokim froncie.  
Przy działaniach na obiekty znajdujące się w głębokości  
operacyjnej bardzo często celowo będzie przechodzić w czo-  
stwie lotu do celu, od lotu w wąskim pasie do lotu na szeroko-  
kim froncie i odwrotnie. Bardzo ważne znaczenie dla wyboru  
takiego lub innego wariantu lotu posiada charakter prze-  
ciwdziałania środków OPL npla.

Podczas wykonywania lotu przez poszczególne grupy dywizji  
w pasie osłoniętym większą ilością środków OPL, rozmiesz-  
czonych z dość dużą gęstością, na skutek zmniejszenia  
szerokości pasa lotu grup uderzeniowych zmniejszy się  
ilość środków OPL, które mogłyby prowadzić ogień do bom-  
bowców co prowadzi do zmniejszenia ilości wystrzelonych

poisków i do zmniejszenia strat bombowców. Dzięki  
zmniejszeniu szerokości pasa z którego środki OPL npla  
mogą prowadzić ogień do bombowców, powstają lepsze wa-  
runki dla zastosowania środków radioelektronicznego  
przeciwdziałania, gdzie istnieją większe szanse zakłóceń  
stacji radiolokacyjnych przeciwlotniczych pocisków  
rakietowych i artylerii przeciwlotniczej rozmieszczonych  
w danym pasie. Oprócz tego w tych warunkach ułatwia się  
organizację obeszczadnienia przez grupy bombowe wykrytych  
baterii kierowanych przeciwlotniczych pocisków rakiete-  
wych i artylerii przeciwlotniczej. Ze czasu lotu w wąskim  
pasie zmniejsza się ilość /w porównaniu z działaniami  
na szerokim froncie/ punktów naprowadzania lotnictwa  
myśliwskiego npla, a to może doprowadzić do zmniejszenia  
ogólnej ilości myśliwców w odpięciu nalotu bombowców,  
szczególne w czasie działań nocnych. Przy wykonywaniu  
lotu w wąskim pasie należy dążyć do dezorientowania npla  
odnośnie miejsca znajdowania się faktycznych grup  
uderzeniowych. W tym celu oprócz środków radioelektro-  
nicznego przeciwdziałania należy wydzielać grupy de-  
monstracyjne, które mogą imitować lot dywizji na szero-  
kim froncie. W ten sposób możemy zamaskować kierunek  
lotu faktycznych grup uderzeniowych /rys.3/. Grupy  
demonstracyjne stosujące zakłócenia radiolokacyjne  
wykonyują lot w kierunku ważnych obiektów npla do  
określonych wcześniej rubieży, po czym wracają na własny  
teren. Przy działaniach dziennych grupy demonstracyjne  
wykonyują lot pod osłoną myśliwców w głąb terytorium  
npla unikając przy tym walki z lotnictwem myśliwskim  
npla. W działaniach nocnych głębokość działań może być  
większa lub równa głębokości działań grup uderzeniowych.

Działania grup pozorujących celowo organizować w działaniach nocnych, gdzie przy pomocy celowników radiolokacyjnych mogą wykonywać uderzenia na obiekty znajdujące się z boku od rejonu działań grup uderzeniowych dywizji. Lot grup dywizyjnych w wąskim pasie organizuje się tak, by umożliwić nplowi jednoczesne rażenia sąsiednich samolotów lub grup jednym pociskiem z głowicą atomową klasy "powietrze - powietrze". Ponadto należy dążyć do tego, żeby grupy uderzeniowe miały możliwości wykonywania manewru w plaszczynie poziomej i pionowej. Należy wyeliminować możliwość kolejnego przenieszenia przez npla ognia artylerii przeciwlotniczej i kierowanych pocisków rakietowych z grup lecących w przodzie na grupy następne. Minimalna szerokość pasa lotu zależy od ilości tras po których równoległe wykonują lot grupy uderzeniowe lecące na jednej wysokości. Jeżeli takich tras jest dwie to minimalna szerokość pasa dywizji w warunkach dziennych winna wynosić około 12-15 km, a nocą 40-50 km.

Podana szerokości motywuje się tym, że dla wykonania manewru w plaszczynie poziomej w strefie ognia artylerii przeciwlotniczej i kierowanych pocisków przeciwlotniczych każda grupa winna mieć 6-5 km. Oprócz tego dla zapewnienia bezpieczeństwa rażenia jednym pociskiem z głowicą atomową dwóch grup przy ich zbliżeniu w czasie wykonywania manewru potrzeba, żeby odległości między poszczególnymi trasami tych grup były nie mniejsze jak 3-4 km. W nocy szerokość pasa lotu grup lecących po jednej trasie winna wynosić 10-12 km. Konieczność ta wynika z możliwości odchylenia samolotów od osi trasy. Oprócz tego dla zapewnienia bezpieczeństwa przed zderzeniami samolotów przy wykonanym manewrze przeciwnymyślnym potrzeba, żeby odstęp między trasami poszczególnych grup wynosiły

10-15 km. Dla uniknięcia przenoszenia ognia artylerii przeciwlotniczej i kierowanych pocisków przeciwlotniczych z przednich na następne grupy i dla skrócenia czasu przebywania bombowców pod ogniem środków OPL npla należy dążyć do skrócenia głębokości ugrupowania. Osiąga się to przez urzutowanie grup uderzeniowych wg wysokości. Dla umożliwienia wykonywania manewru grupom uderzeniowym w płaszczyźnie pionowej różnica wysokości poszczególnych rzutów winna wynosić 600-800 m i więcej metrów.

Jednocześnie z wykonywaniem lotu w wąskim pasie należy stosować również lot dywizji na szerokim froncie, to ma szczególne znaczenie przy pokonywaniu przeciwdziałania lotnictwa myśliwskiego npla.

Jednoczesny lot dużej ilości małych grup rozśrodkowanych na szerokim froncie bardzo utrudnia organizację odparcia n lotu /wybór i podział celi naprowadzenia z różnych punktów itp./ i no jas niejsze zmusza npla do rozdrobnienia sił lotnictwa myśliwskiego.

Przy wykonywaniu lotu na szerokim froncie grupy uderzeniowe w tym również i wykonujące uderzenia atomowe rozśrodkowuje się w całym pasie działań dywizji mieszając ich z grupami demonstracyjnymi i pozorującymi /rys.4/ przy czym należy dążyć do tego, by wszystkie grupy w ugrupowaniu bojowym dywizji stosowały zakłócenia stacji radiolokacyjnych.

Do celu utrudnienia naprowadzenia myśliwców npla na bombowce należy rzutować grupy wg wysokości, stosować zmienne profile lotu i wykonywać lot grupami po przecinających się trasach ze znacznym salamanem.

Ogólna szerokość pasa lotu dywizji winna być określona na każdy lot w zależności od konkretnej sytuacji.

Szerokość pasa lotu dywizji w dużej mierze zależy od systemu bazowania i dowodzenia lotnictwem myśliwskim npla, Armii Lotnictwa Taktycznego.

Przy obecnym systemie w ALT dla osłony stref działań bojowych organizuje się dwa przednie sektory, każdy z nich posiada około 240 km szerokości i w swoim składzie ma wiele ośrodków dowodzenia i powiadamiania. Dlatego celowym jest, by pas lotu dywizji nie wychodził poza sektor, a był nieco mniejszy około 200 km.

Lot w takim pasie ograniczy w pewnym stopniu ilość podrywanych przez npla myśliwców dla odparcia nalotu bombowców i może utrudnić nplowi naprowadzenie myśliwców szczególnie wtedy, gdy część środków dowodzenia i powiadamiania będzie zniszczona lub obawładniona.

Minimalna szerokość pasa lotu dywizji będzie zależała od ilości grup wykonujących lot na szerokim froncie. Odstępy między grupami winny być takie, żeby myśliwiec npla naprowadzony na jedną grupę nie mógł bez pomocy z ziemi samodzielnie przechwytywać i atakować sąsiednią grupę.

Odległości te uzależnione są od widzialności wzrokowej oraz zasięgu pokładowej stacji radiolokacyjnej i wynoszą w dzień około 12-15 km, a w nocy i trudnych warunkach meteorologicznych około 50 km.

W wypadku, kiedy dywizja wykonuje lot w pięciu grupach po różnych trasach, frontem /znaczy nie na głębokości ugrupowania/ z różnicą wysokości /1000-2000 m/, to minimalna szerokość pasa winna być około 80-100 km w dzień w zwykłych warunkach meteorologicznych i 200 km w nocy i w dzień w trudnych warunkach meteorologicznych.

Jeżeli dywizja będzie działała jednocześnie z innymi zespołami lotniczymi to pas działań określi doc AL i może być znacznie mniejszy od omawianych wyżej. Przy wykonywaniu przez dywizję jednoczesnego uderzenia na kilka obiektów, przy czym część obiektów niszczone jest bombami atomowymi, duże znaczenie posiada zabezpieczenie wyjścia poszczególnych grup uderzeniowych na wyznaczone cele dokładnie w oznaczonym czasie. Dlatego też, oprócz dokładnych obliczeń lotu dla poszczególnych grup, należy na

każdej trasie wyznaczyć kontrolne punkty i rubieże w których dop. grup /zakóg/ mogliby określać dokładność przestrzegania planu lotu wg czasu i wprowadzać ewentualne poprawki. W warunkach kiedy grupa obiektów znajduje się w jednym rejonie, a dla wykonania zadania stosuje się jedną lub więcej bomb atomowych i zwykłe środki rażenia, powinna być określona i dokładnie przestrzegana kolejność wychodzenia grup na cel, gwarantująca bezpieczeństwo samolotów /zakóg/, wykluczająca wzajemne zakłócenia w celowaniu i zrzucaaniu bomb.

W zależności od wzajemnego położenia obiektów i konkretnych warunków sytuacji część /pododdziału/ wykonująca uderzenia zwykłymi środkami może zrzucać bomby w pierwszej kolejności lub po uderzeniu atomowym. W ostatnim wypadku te grupy winny wyjść na swój cel przed uniesieniem się radioaktywnej chmury na wysokość ich lotu lub później około 15 min. po uderzeniu atomowym.

Dywizja lotnictwa bombowego wykonująca zadanie, obok jednoczesnych uderzeń będzie stosowała w wielu wypadkach również kolejne uderzenia pułkami i mniejszymi grupami w różnych odstępach czasu między poszczególnymi uderzeniami. Konieczność stosowania kolejnych uderzeń może wynikać w różnych warunkach sytuacji np.: dywizja otrzymała zadanie składające się z szeregu poszczególnych zadań, wykonanie których będzie odbywało się w pewnym okresie czasu, często na to miejsce przy wsparciu wojsk na polu walki lub kiedy charakter otrzymanego zadania wymaga długiego oddziaływania na jeden lub kilka obiektów.

Ponadto mogą być inne przyczyny, że nie można wykonać uderzenia całością lub większością sił dywizji. Najbardziej celowym jest wykonanie kolejnych uderzeń w warunkach kiedy w rezultacie poprzednich uderzeń lotnictwa, waklet i nacierających wojsk własnych zdeorganizowany ostał system obrony przeciwlotej npl. Podczas wykonania kolejnych uderzeń pułkami i mniejszymi grupami

decyzyjności daje całkowitą samodzielność wykonawcom w wyborze taktyki działań. Wyjątek od tej reguły stanowi taka sytuacja, kiedy w jednym rejonie i w tym samym okresie wykonuje się kolejne uderzenia pododdziałami /grupami/ różnych pułków. W tej sytuacji sztab dywizji obowiązany jest do koordynacji zadań bojowych by nie dopuścić do wzajemnych zakłóceń /zderzeń/ na trasach i w rejonie działań. Oprócz tego będą trudności w pokonywaniu przeciwdziałania środków OPL npla w każdej grupie oddzielnie. Dlatego decyzyjność i sztab dywizji nie powinni krępować inicjatywy podwładnych decyzyjności, a okazywać im wszechstronną pomoc w zabezpieczeniu uderzeń. Jeżeli zachodzi konieczność należy organizować obciążenie LM npla i naziemnych środków oraz grupy pozorujące i demonstracyjne. Przy wykonywaniu zadań bojowych kolejnymi uderzeniami małych grup bombowców, celowo jest działać na małych wysokościach co daje dobre efekty w pokonywaniu przeciwdziałania środków OPL npla.

## ROZDZIAŁ IX

### DOWODZENIE DZIAŁANAMI BOJOWYMI DLB.

W dowodzeniu działaniami bojowymi dywizji szczególną uwagę należy zwracać na:

- organizację wylotów oddziałów i pododdziałów zgodnie z podjętą decyzją,
- podjęcie decyzji na wykonywanie nowych zadań w czasie działań bojowych i doprowadzenie jej w swoim czasie do wykonawców,
- przeocelowywanie oddziałów i pododdziałów w powietrzu,
- organizację przygotowania do powtórnych wylotów.

- wprowadzenie w życie przedsięwzięć dotyczących zabezpieczenia bojowego i współdziałania z raketami i innymi rodzajami lotnictwa oraz wojskami lądowymi,
- organizację manewru lotniskowego.

Dla realizacji dowodzenia DLB organizuje się SD do dywizji, oprócz tego ZSD i WSD /jeżeli działania będą odbywały się w lotniskach podskokowych/ SD dywizji organizuje się w rejonie bazowania z uwzględnieniem wymagań obrony przeciwatomowej i maskowania. Odległość SD od najbliższego lotniska winna wykluczyć możliwość zniszczenia go podczas uderzenia atomowego npla na lotnisko. Na wypadek zniszczenia SD dywizji przewiduje się wykorzystanie dla dowodzenia dywizję SD jednego z pułków /jako ZSD/ dlatego winno ono być zawsze przygotowane i wzmacniane środkami łączności. Na SD dywizji dla zabezpieczenia dowodzenia oprócz do /jego z-07/ i szefa sztabu będzie szef wydziału operacyjnego z jednym - dwoma oficerami wydziału, szef wydziału rozpoznawczego, starszy nawigator, szef łączności oraz szef lub oficer łączności specjalnej. Nie wyklucza się, że w pracy na SD mogą być wykorzystywani i inni oficerowie z dowództwa dywizji. Stanowisko dowodzenia dywizji winno posiadać ciągłą łączność z SD /WSD/ i sztabem AI, w SD pułków i samolotami w powietrzu ze współdziałającymi lotniczymi związkami /oddziałami/. WSD organizuje się tylko w tych warunkach kiedy nie można w pełni zabezpieczyć dowodzenia bombowcami w czasie wykonywania przez dywizję zadań bojowych. Konieczność organizacji WSD może zaistnieć w warunkach kiedy dywizja w czasie wykonywania zadania bojowego jednocześnie z lotniskami zasadniczego rejonu bazowania wykorzystuje lotnisko podskokowe. Dla realizacji dowodzenia z WSD angażuje się na nim do dywizji lub jego zastępcy i grupa operacyjna w składzie 3-4 ludzi w tym: szef wydziału operacyjnego lub jego zastępcy, szef łączności lub jego

asystesa, starszy nawigator i oficer łączności specjalnej.  
WSD może być rozwinęte na jednym z lotnisk podskokowych.  
Zakres pracy WSD to: organizacja i zabezpieczenia przyjęcia jednostek i pododdziałów wykonujących lądowanie na lotniskach podskokowych i kierowanie ich przygotowaniem do wylotu, organizacja wylotów z lotnisk wysuniętych, otrzymywanie z sąsiedniego SD dywizji lub AL nowych względnie sprecyzowanych zadań i doprowadzenie ich do wykonawców, zabezpieczenie współdziałania z innymi rodzajami lotnictwa. Dla szybkiej organizacji WSD mogą być wykorzystane specjalnie wyposażone w niezbędne środki łączności helikoptery lub samoloty transportowe. Dowodzenie działaniami bojowymi przez ódcę dywizji może odbywać się i w powietrzu. W tym wypadku ódcę dywizji znajduje się w ugrupowaniu bojowym jednej z grup uderzeniowych lub zabezpieczającej. Dla umożliwienia ódcy ocenienia sytuacji i podejmowania decyzji należy ciągle informować go o naziemnej, powietrznej i meteorologicznej sytuacji oraz o położeniu wszystkich grup dywizji w powietrzu. Jednak w warunkach stosowania przez npla zakłóceń sieci radiowych nie zawsze to dowodzenie będzie możliwe. Ponadto możliwości obserwacji wzrokowej za sytuacją w powietrzu są bardzo ograniczone, dywizja wykonuje lot dużą ilością grup na szerokim froncie bez wzajemnej widoczności. Dlatego ódcę dywizji w większości wypadków będzie realizował dowodzenie z ziemi mając większe możliwości otrzymywania niezbędnych informacji i we właściwym czasie może reagować na zmianę sytuacji. W warunkach prowadzenia działań bojowych w rozproszonych ugrupowaniach bojowych, kiedy pododdziały /grupy/ bombowców wykonują lot po różnych trasach, na różnych wysokościach przy wzajemnej niewidoczności, bardzo poważnie wzrasta rola ódców eskadr i innych oficerów wyznaczonych na prowadzących poszczególne grupy. Od dowódców poszczególnych grup wymaga się wysokiego przygotowania bojowego inicjaty-

wy i dążności do jak najlepszego wykonania postawionych zadań bojowych. W miarę rozwoju środków walki szczególnie z pojawieniem się broni masowego rażenia zaszły duże zmiany w warunkach prowadzenia działań bojowych na ziemi, morzu i powietrzu a to doprowadziło z kolei do znacznego skomplikowania dowodzenia działaniami bojowymi w tym i dowodzenia ~~związkami, oddziałami i pododdziałami~~ LB. Z jednej strony w dużym stopniu rozszerzył się i w dalszym ciągu rozszerza krąg zagadnień i jakość czynników, które należy brać pod uwagę przy ocenie sytuacji dla podjęcia najbardziej słusznych i uzasadnionych decyzji. Z drugiej strony w znacznym stopniu zwiększyły się i zwiększają wymagania dotyczące ~~szybkości reagowania na zmiany sytuacji i podejmowanie~~ decyzji w ograniczonym czasie oraz wprowadzenie jej w życie. Wymienione właściwości w największym stopniu przejawiają się podczas dowodzenia działaniami bojowymi w warunkach początkowego okresu wojny. W rezultacie tego stosowane dawne metody dowodzenia nie zawsze zabezpieczają ciągłość dowodzenia w warunkach współczesnych. Dlatego wydaje się, że istnieje możliwość wykorzystania współczesnej techniki w dowodzeniu działaniami bojowymi lotnictwa, a mianowicie maszyn elektronowych.

Maszyny elektronowe w procesie dowodzenia działaniami bojowymi LB można wykorzystać do wyliczeń następujących elementów decyzji:

- dla określenia potrzebnej ilości sił w zależności od oczekiwanego rezultatu działań i stosowanych środków rażenia;
- dla wyboru najbardziej dogodnych tras i profilu lotu w zależności od oczekiwanego przeciwdziałania środków obrony;
- dla określenia najwygodniejszych parametrów ugrupowania bojowego;

- dla obliczenia parametrów manewru na podstawie konkretnej sytuacji bojowej.

Rozwój środków radioelektronicznego przeciwdziałania utrudnia w dużym stopniu dowodzenie działaniami bojowymi. Dla zabezpieczenia ciągłego dowodzenia na ziemi, z ziemi i w powietrzu dowódca i sztab dywizji obowiązani są do wprowadzania w życie specjalnych przedsięwzięć.

Do takich przedsięwzięć należy:

- częste zmiany częstotliwości pracy /r-cji/.
- przechodzenie z jednego rodzaju nadawania na drugi /npł z mikrofonu na telegraf i odwrótne/.
- wykorzystywanie odwodowych /zamaskowanych/ i okrężnych kanałów łączności.
- zmniejszenie do minimum radio-korespondencji i jej czas trwania /stosować krótkie rozmowy/.
- przestrzegać ściśle sposobu korzystania ze środków łączności.

Sztab dywizji jest odpowiedzialny za zapewnienie dowódcy dywizji ciągłego dowodzenia. Zabezpiecza we właściwym czasie rozwijanie i ciągłość pracy SD, a w wypadku decyzyjnego z WSD lub ZSD wydziała niezbędną ilość oficerów i środków łączności. Dla zabezpieczenia podjęcia we właściwym czasie uzasadnionej decyzji przez dowódcę dywizji sztab nieprzerwanie zbiera, opracowuje i melduje dowódcy dane o sytuacji, powietrznej, naziemnej i meteorologicznej. Dotrzymuje do wykonawców decyzję dowódcy i kontroluje jej wykonanie, organizuje przyjęcie jednostek powracających z zadań bojowych, organizuje przygotowanie do postórných wylotów, organizuje manewr lotniskowy w czasie działań bojowych. W wypadku wykonania przez npl'a uderzeń atomowych lub chemicznych na lotniska sztab organizuje pracę związaną z likwidacją skutków uderzeń, odtworzeniem gotowości bojowej tych jednostek, które w wyniku uderzenia zostały częściowo zniszczone. Ponadto sztab ELB opracowuje rezultaty

działań bojowych, przesyła do sztabu AL meldunki bojowe i rozrachunki za dzień /noc/ i sprawozdanie okresowe z działań bojowych. Oprócz tego prowadzi dziennik działań bojowych. Opasę poszczególnych dokumentów wykonuje sztab AL.

Omówione dowodzenie działaniami bojowymi DLB dotyczy działań związanych z wykonywaniem zadań wg planu Frontu AL. W wypadku kiedy dowca AL wydzieli pewien limit lotnictwa bombowego na wsparcie wojsk lądowych, wtedy dowodzenie będzie przebiegało w podobny sposób jak DLMSz wspierająca wojska lądowe.

Jeżeli dowca armii ogólnowojskowej otrzyma pewien limit bomb atomowych to na zabezpieczenie ich zrzutu dowca AL wydzieli o określony limit samolotów lotnictwa bombowego. W tych warunkach dowca dywizji bombowej w zadaniu od dowcy AL otrzyma, ogólne zadanie, w którym będzie podane na korzyść której armii ogólnowojskowej będą wykonywane uderzenia atomowe i jaki wydzieliła się limit. Na tej podstawie dowca dywizji decyduje, który oddział, pododdział będzie realizował zabezpieczenie zrzutu bomb atomowych.

Dowca oddziału /pododdziału/ po otrzymaniu takiego zadania może przygotować załogi do działań. W tym wypadku czas, obiekt działań, punkt zerowy i rodzaj wybuchu określa SBL na podstawie danych ze sztabu armii ogólnowojskowej. Przy wykonywaniu uderzeń atomowych na korzyść konkretnej armii ogólnowojskowej nie wyklucza się możliwości działania na wezwanie. Jednak należy pamiętać, że dane dotyczące czasu, obiektu, punktu zerowego i rodzaju wybuchu należy przekazać przynajmniej na 20-30 min. przed startem bombowców.

### Z A K O Ń C Z E N I E

Z treści skryptu wynika, że DLB bierze udział poważny udział w wykonywaniu zadań bojowych dotyczących ewakuowania obiektów w głębokości operacyjnej i taktycznej. Dywizja wykonuje różnego rodzaju zadania, szczególnie

przy działaniach na obiekty położone w głębokości operacji wojennej /winną będzie współdziałać z bronią rakietową, przede wszystkim w zakresie podziału obiektów i czasu działań. Przetworzony podział obiektów i czasu działań daje w koncepcyjności dobre rezultaty w wykonywaniu zadań bojowych. Największą odpowiedzialność spoczywa na dowódcy i szefie DDB podczas organizacji samodzielnych działań bojowych /DDB nie wykonuje zadania w ramach nalotu zmasowanego/, całością sił na jeden lub kilka obiektów. Przy kolejnych uderzeniach poszczególnych oddziałów /pododdziałów/ role dowódcy i szefa ogranicza się do koordynacji działań poszczególnych grup w zakresie zapewnienia bezpieczeństwa i uzyskania jak najlepszych rezultatów działań.

Kolejne uderzenia poszczególnych grup będą miały miejsce najczęściej przy wsparciu wojsk lądowych na polu walki. Przy tego rodzaju działaniach lotnictwo bombowe w zasadzie będzie wykonywać zadania z małych wysokości dla jak najlepszego pokonania obrony przeciwlotniczej wroga. Przy działaniach całością sił szczególnie w głębokości operacji wojennej lot na szerokim lub wąskim froncie na małych wysokościach jest bardzo trudny do wykonania i zabezpieczenia, dlatego w tego rodzaju działaniach zaleca się wykonywać zadania bojowe ze średnich i dużych wysokości.

OPRACOWAŁ  
ST. WYKŁADOWCA TAKTYKI WOJSK LOTN.

*Zygmunt Maletka*  
mjr dypl. Zygmunt MALETKA

## BIBLIOGRAFIA

1. Wykład: "Organizacja i prowadzenie działań bojowych przez DLB" - płk Orkin.
2. Podręcznik: Taktyka Lotnictwa Bombowego - rozdz. XIII.
3. Krótki informator o siłach zbrojnych Stanów Zjednoczonych.
4. Biuletyn informacyjny Nr 5/40: Użycie LB.

## WYKAZ SCHEMATÓW:

1. Organizacja DLB.
2. Rozśrodkowane ugrupowanie bojowe DLB podczas wykonywania jednoczesnego uderzenia /wariant/.
3. Rozśrodkowane ugrupowanie bojowe DLB podczas wykonywania jednoczesnego uderzenia nocą /wariant/.
4. Ugrupowanie bojowe DLB podczas lotu grup uderzeniowych w wąskim pasie /froncie/ /wariant/.
5. Wykonanie przez DLB lotu na szerokim froncie /wariant/.
6. Organizacja dowodzenia działaniami bojowymi DLB.

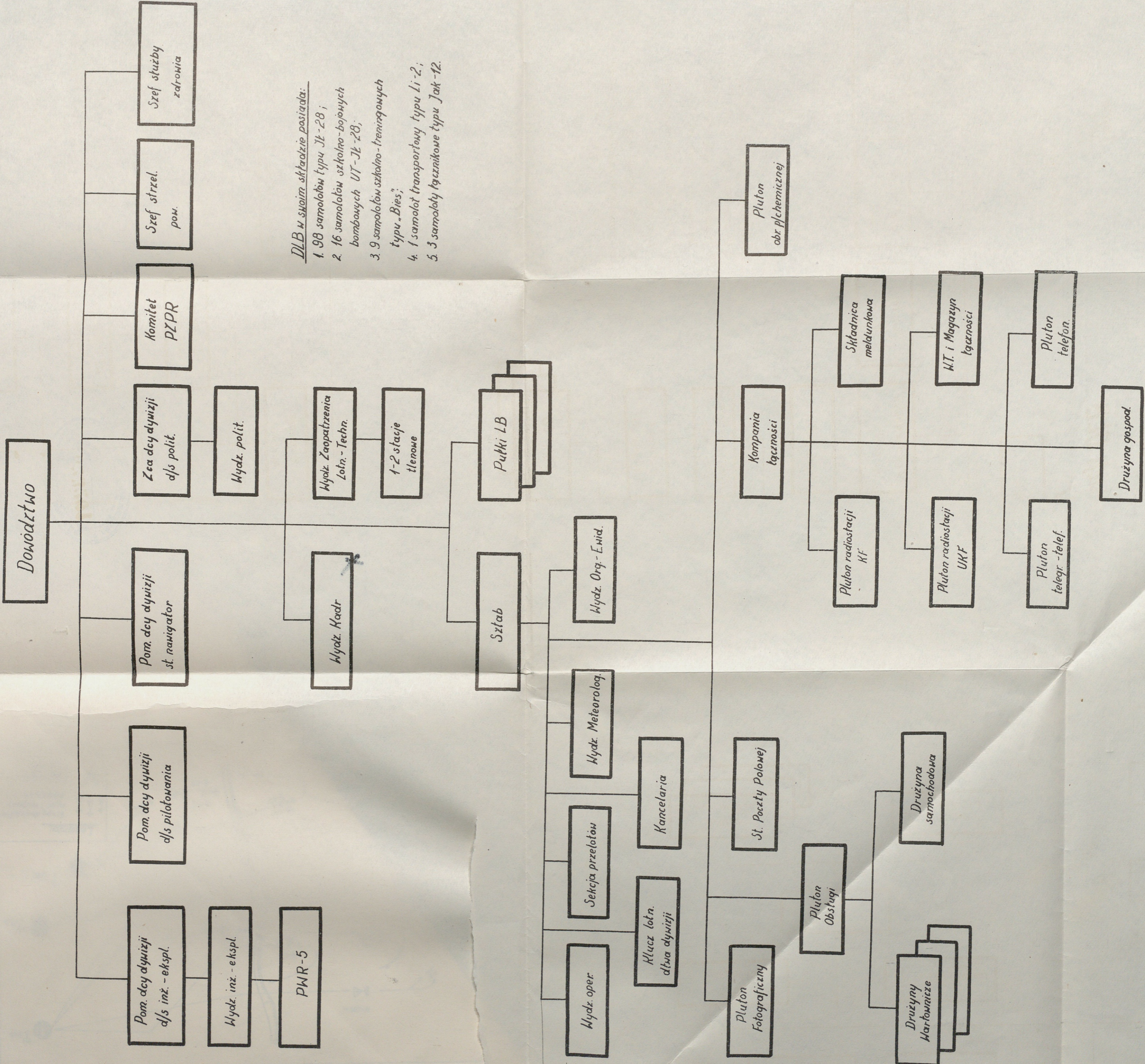
Wykonano w 35 egz.

Bgz. Nr 1-35 - Bibl. Tajna  
Wykonali: mjr Molet  
Druk. H. W. dn. 1.03.61 r.  
Nr ks. 2222. 189/FL  
Odbito w nr 14/FL

# Schemat organizacji DLB /Wariant/

**Zeina**  
Egz. Nr. ....  
Nr. Ks. 602/kw

Załącznik nr 1



DLB w swoim składzie posiada:

1. 98 samolotów typu Jk-28;
2. 16 samolotów szkolno-bojowych bombowych UT-Jk-28;
3. 9 samolotów szkolno-treningowych typu „Bies”;
4. 1 samolot transportowy typu Li-2;
5. 3 samoloty łącznikowe typu Jak-12.

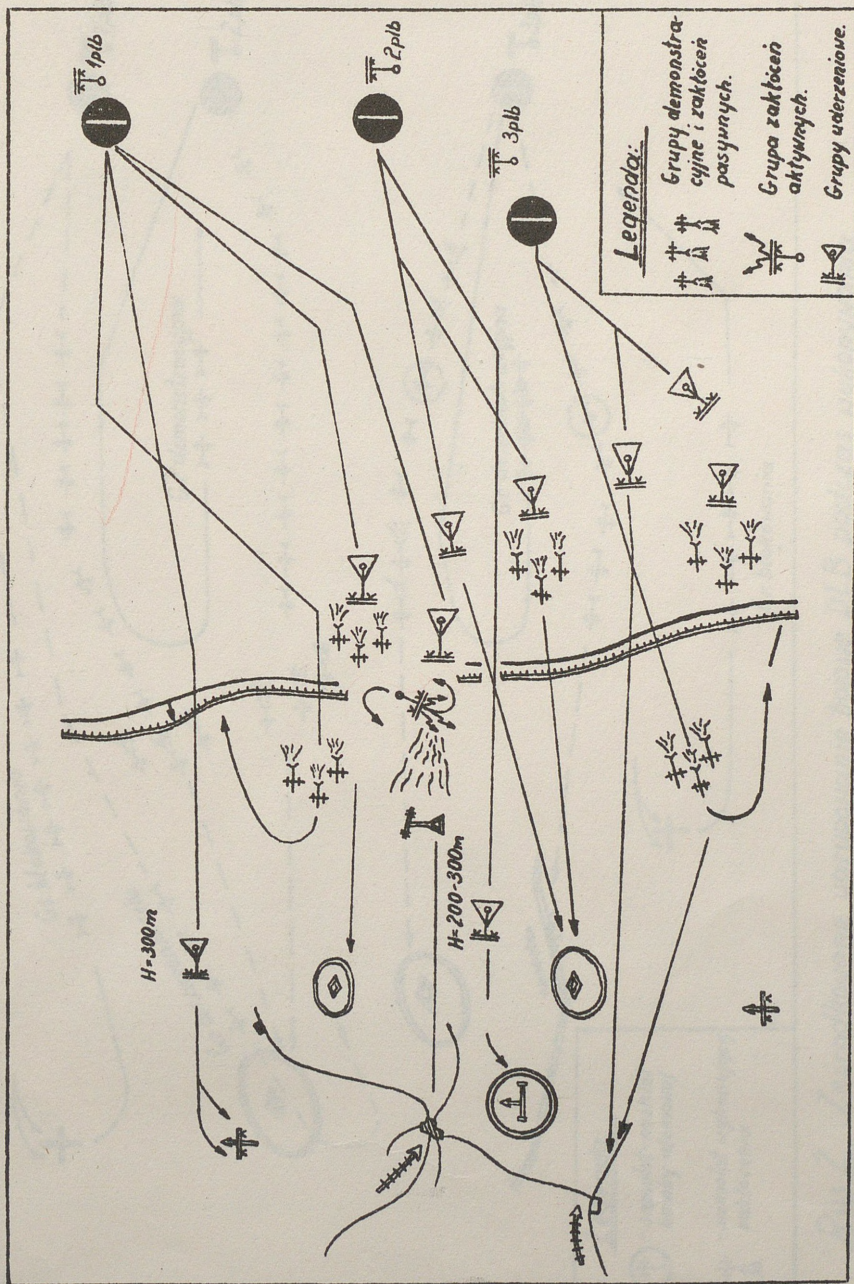
*Wskazy*



ARCHIWUM  
BIBLIOTEKI SZKOLENIOWEJ  
AKADEMII SZTABI GENERALNEGO  
im. gen. broni K. Swierczewskiego

Nr ~~24193~~

Załącznik nr 2



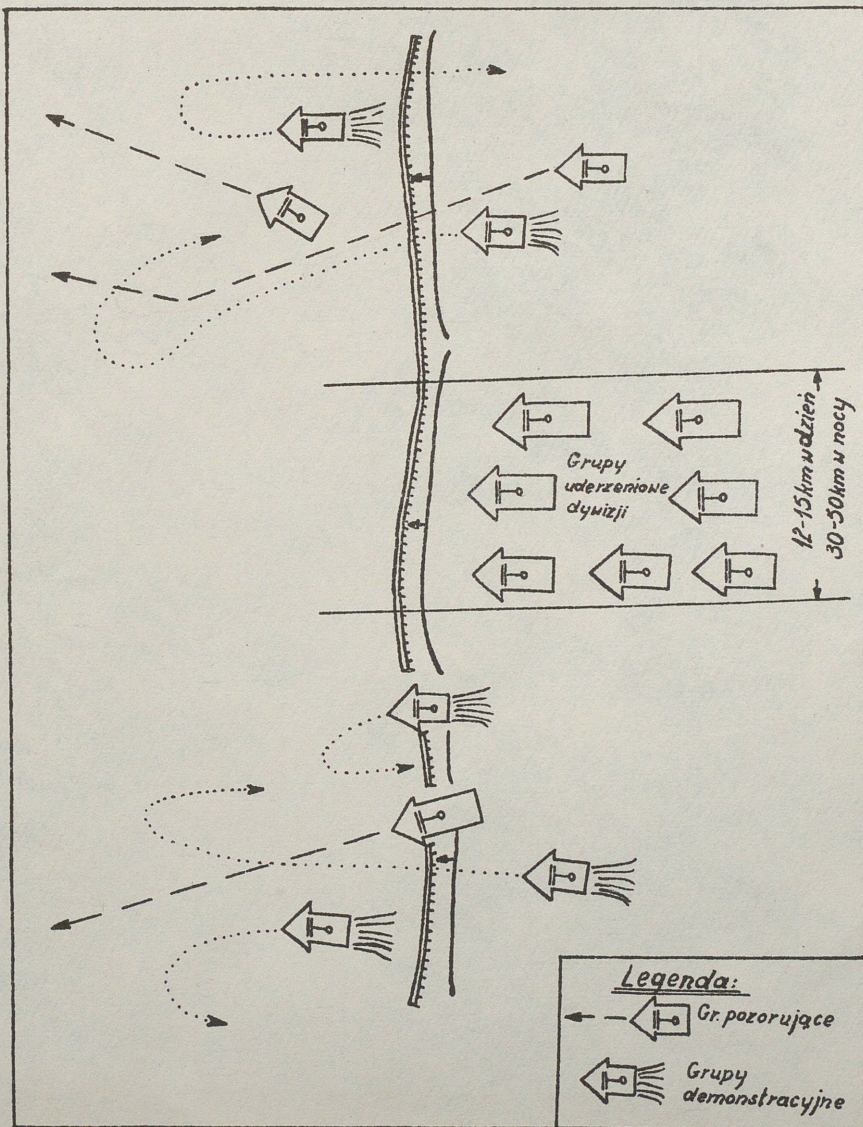
Rys. 1. Rozsrodkowane ugrupowanie bojowe DLB podczas wykonywania jednoczesnego uderzenia (variant).





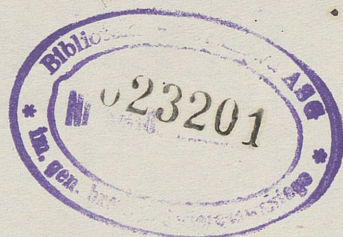
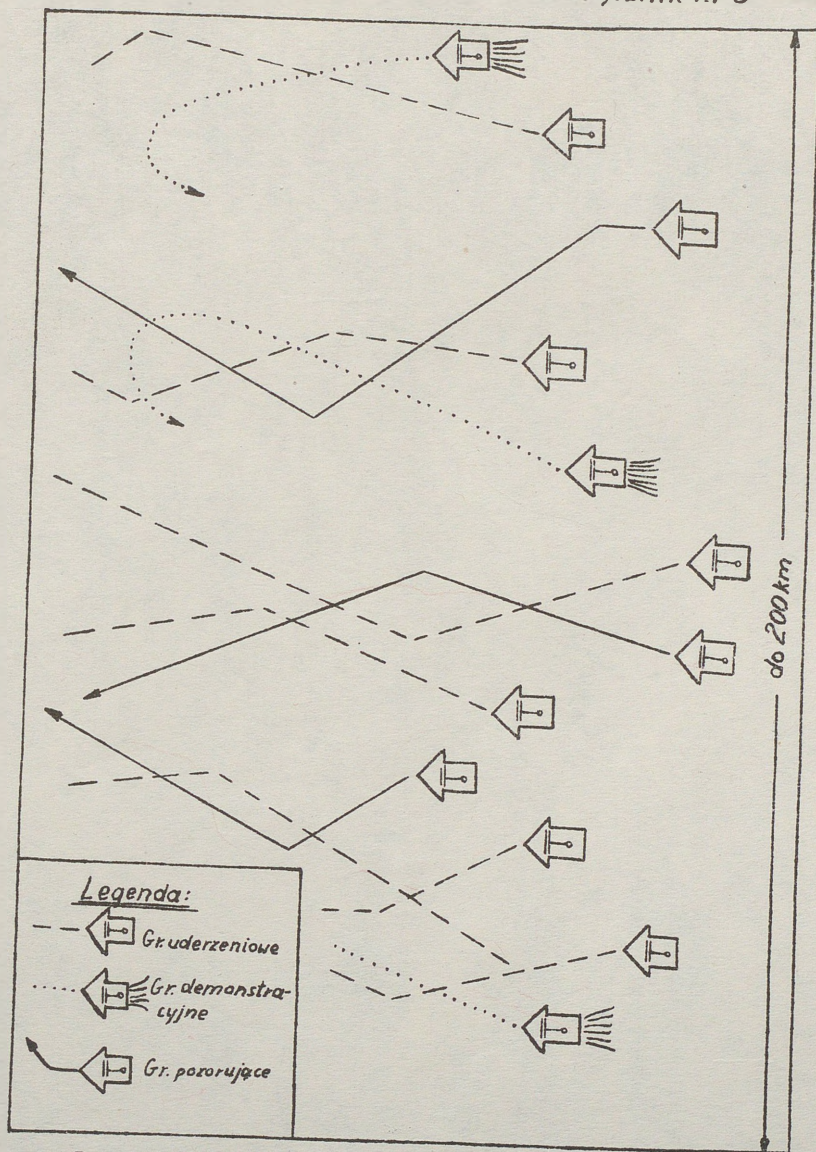
ARCHIWUM  
 BIBLIOTEKI SZKOLNEJ  
 AKADEMII SZKOLENIA GENERAŁNEGO  
 im. gen. broni K. Świerczewskiego  
 Nr. ~~24193~~

Załącznik nr 4



Rys. 3. Urupowanie bojowe DLB podczas lotu grup uderzeniowych w wąskim pasie (wariant)

Załącznik nr 5



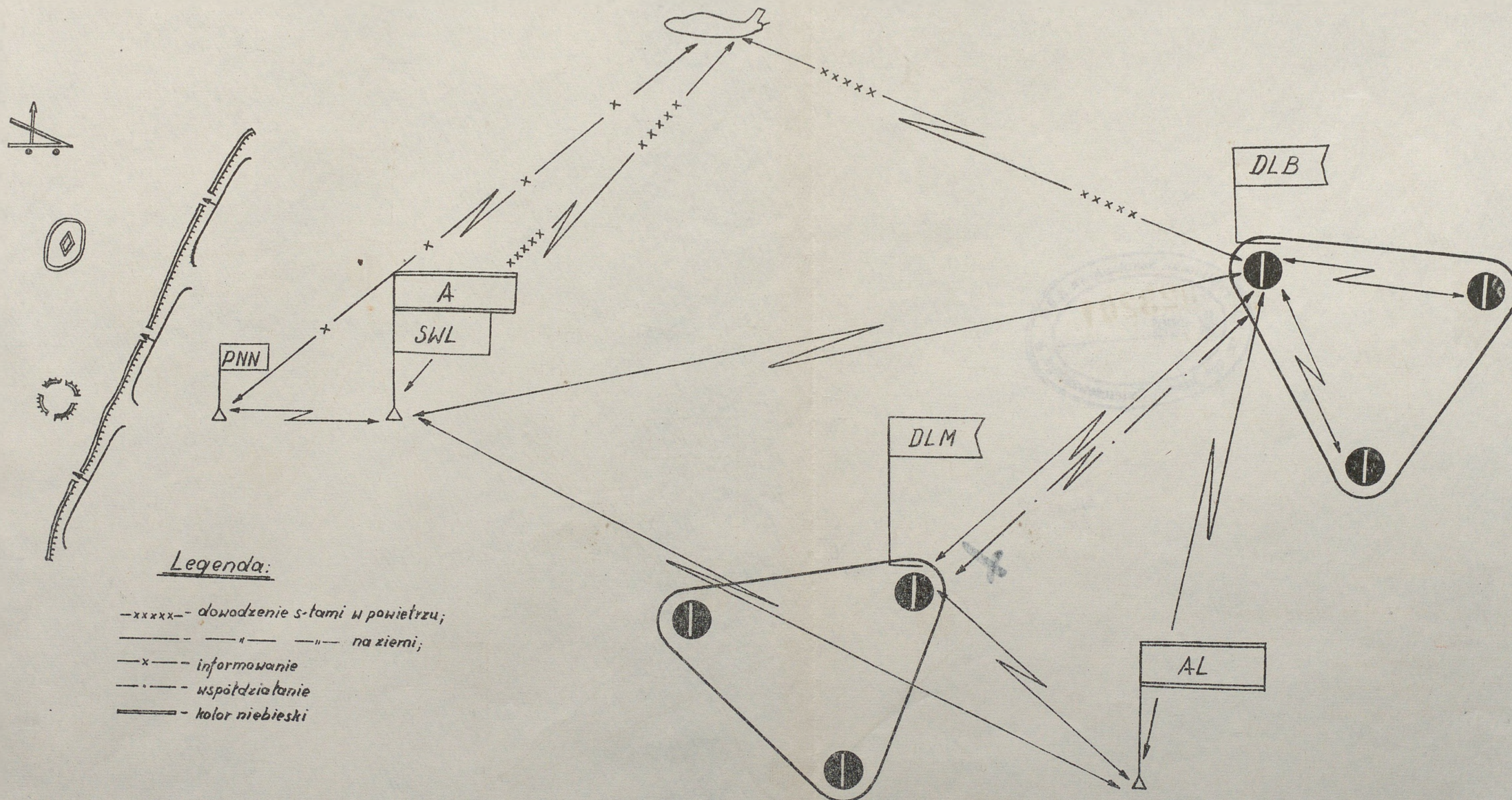
ARCHIWUM  
BIBLIOTEKI SZTABIU GENERALNEGO  
im. gen. broni K. Wierzyńskiego  
Nr. ~~24193~~

Rys. 4. Wykonanie przez DLB lotu na szerokim froncie  
(wariant)

Schemat dowodzenia LB podczas wykonywania zadań przy współdziałaniu z wojskami lądowymi

~~Typ~~  
Egz. Nr. ....  
Nr Ks. 602/44

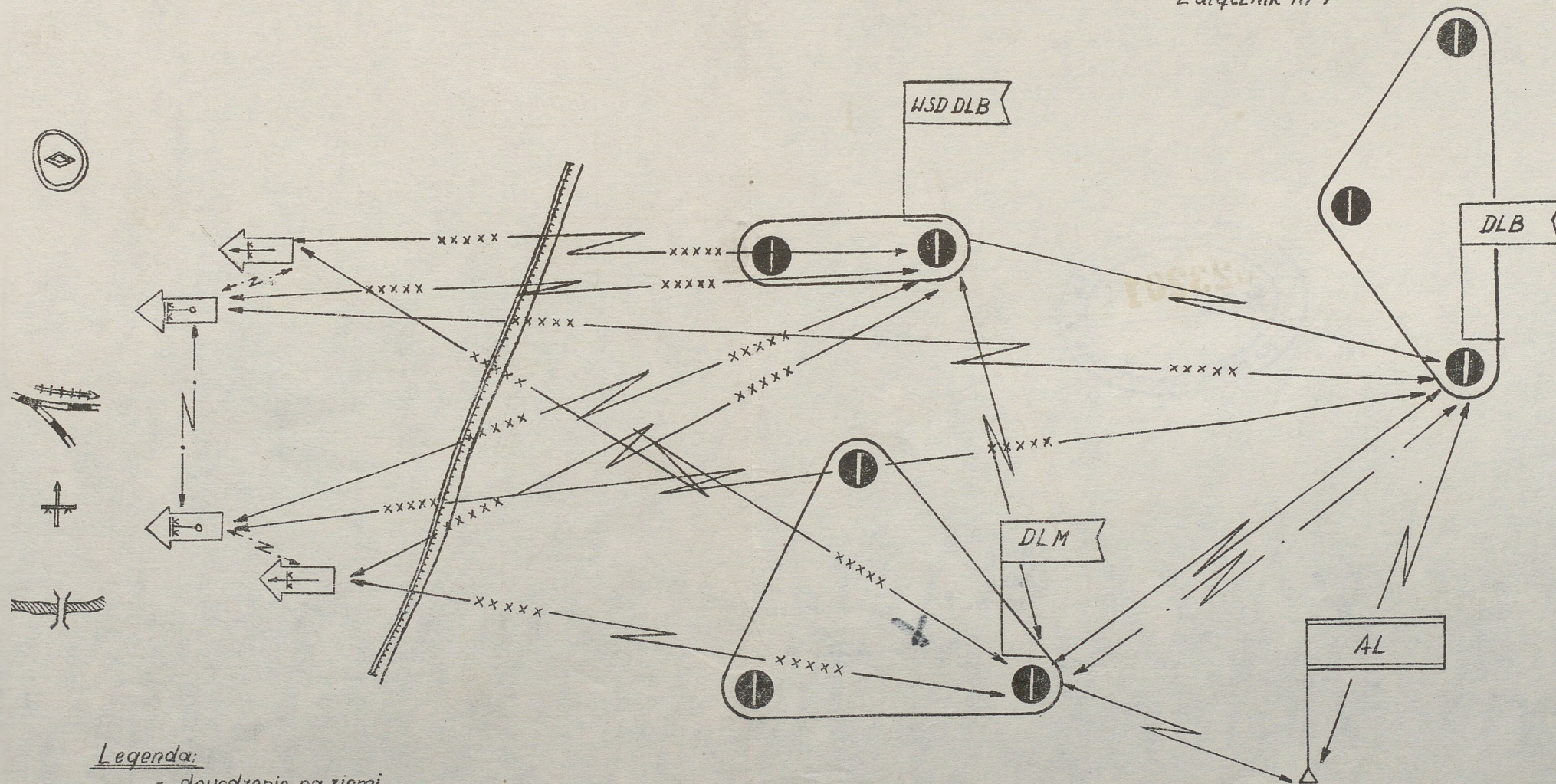
Załącznik nr 6



# Schemat dowodzenia LB podczas wykonywania zadań w głębi

Tajno  
Eqz. Nr...  
Nr-Ks. 602/44

Załącznik nr 7



## Legenda:

- - dowodzenie na ziemi
- xxxx- - " " stami w powietrzu
- ..... - współdziałanie