

Part Code ST1316  
DANES-PICTA.COM

# KURSY DOSKONALENIA OFICERÓW PIECHOTY

przy  
**AKADEMII SZTABU GENERALNEGO**  
im. gen. broni K. Świerczewskiego

*podany do poprawy*  
*podany poprawy*

~~\_\_\_\_\_~~  
Egz. Nr 130

## MATERIAŁY NA IV KONFERENCJĘ NAUKOWĄ ASG

Część XI

OGÓLNE ZASADY DZIAŁAŃ PODODDZIAŁÓW  
W OPOŹNIANIU, PRZY WYJŚCIU Z WALKI  
I W WYCOFANIU

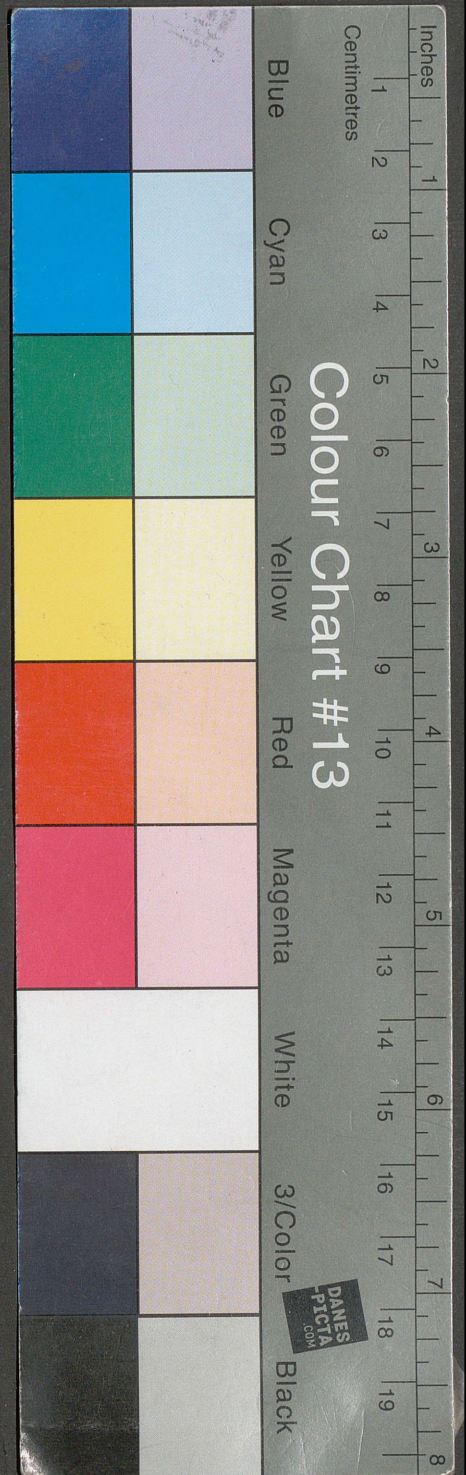


AKADEMIA SZTABU GENERALNEGO  
im. gen. br. K. Świerczewskiego  
21925

WARSZAWA - REMBERTÓW

21925


1960



**KURSY DOSKONALENIA OFICERÓW PIECHOTY**  
przy  
**AKADEMII SZTABU GENERALNEGO**  
im. gen. broni K. Świerczewskiego

---

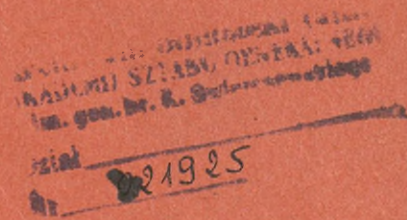
*podlegające do poprzednio  
pobranej poręczy*

  
Egz. Nr **130**

**MATERIAŁY NA IV KONFERENCJĘ  
NAUKOWĄ ASG**

**Część XI**

**OGÓLNE ZASADY DZIAŁAŃ PODODDZIAŁÓW  
W OPÓŹNIANIU, PRZY WYJŚCIU Z WALKI  
I W WYCOFANIU**



**WARSZAWA — REMBERTÓW**

---

**21925**

**1 9 6 0**

KURSY DOSKONALENIA OFICERÓW PIECHOTY

PRZY

AKADEMII SZTABU GENERALNEGO  
im. gen. broni K. Swierczewskiego

---

██████████  
egz. Nr. 1.30

Prot. prot. 12357. B

OGÓLNE ZASADY DZIAŁAŃ PODODZIAŁÓW  
W OPÓZNIANIU, PRZY WYJŚCIU Z WALKI I W WYCOFANIU



AKADEMIA SZTABU GENERALNEGO  
im. gen. br. K. Swierczewskiego

21925

---

Rembertów

styczeń

1960 r.

## OGÓLNE ZASADY DZIAŁAŃ PODODZIAŁÓW W OPÓZNIANIU, PRZY WYJŚCIU Z WALKI I W WYCOFANIU

### W s t ę p

Realizacja działań odwrotowych należy do szczebli wyższych. Pododdziały w tych działaniach mogą być wykorzystane do różnych zadań i w różny sposób. Muszą się one umieć bronić, /nawet w odosobnieniu/, kontratakować, wychodzić z walki, przeprowadzać zasadzki, prowadzić działania rozpoznawczo-osłonowe, ubezpieczać odchodzące kolumny jako ubezpieczenia itp.

Problematyka ta jest właśnie treścią niniejszego opracowania.

W pracy uwypuklono zagadnienia dotyczące pododdziałów według następującego planu:

- wyjście z walki;
- wycofanie;
- opóźnianie.

Taki układ jest podyktowany chęcią pominięcia ponownego powtarzania zagadnień sposobów wychodzenia z walki i przeprowadzania wycofania przy omawianiu działu opóźniania. Poszczególne części pracy stanowią niejako zamkniętą całość.

Wyrażone tu poglądy są oparte na wnioskach kadry KDOP.

### WYJŚCIE Z WALKI

#### 1. Zasady ogólne

Wyjście z walki jest jedną z form prowadzenia działań odwrotowych, w której wojska związane walką całością lub częścią sił odrywają się od nieprzyjaciela w celu przejścia do innej formy lub innego rodzaju działań bojowych.

Wyjście z walki rozpoczyna się z chwilą tracenias

przez pododdziały styczności ogniowej z nieprzyjacielem przy jednoczesnym ich ruchu do tyłu pod osłoną części sił, kończy się zaś z chwilą przyjęcia przez pododdział /oddział/ zamierzonego ugrupowania do wycofania, lub po osiągnięciu określonego rejonu zbiórki /rubieży/.

Powodzenie wyjścia z walki zależy przede wszystkim od umiejętności wprowadzenia nieprzyjaciela w błąd, od skrytego działania głównych sił oraz ciągłości dowodzenia. Podstawą zapewnienia wyjścia z walki są przedsięwzięcia mające na celu utrzymanie ciągłej aktywności wojsk w działaniach - włącznie do zwrotów zaczepnych /kontrataki itp/.

Wyjście z walki stosuje się w celu:

- zapoczątkowania innej formy działań odwrotowych, a przede wszystkim wycofania;
- przegrupowania sił na polu walki dla użycia ich do innej formy lub innego rodzaju działań bojowych bądź też zajęcia dogłębniejszej rubieży /rejonu/.

Wyjście z walki jest stosowane w różnych rodzajach działań bojowych, a w działaniach odwrotowych w szczególności. W działaniach odwrotowych wyjście z walki na szczeblu pododdziału i oddziału jest ściśle powiązane z innymi formami i sposobami walki /obrona, zasadzki itp/. Aby przeprowadzić wycofanie, trzeba najpierw oderwać swe zasadnicze siły od nieprzyjaciela. Należy jednak pamiętać, że wyjście z walki bez uprzedniego zatrzymania nieprzyjaciela /choć na krótki okres czasu/ będzie z zasady niemożliwe.

Pododdziały będą najczęściej wychodziły z walki w czasie prowadzenia opóźniania. Stąd też takie formy walki, jak wycofanie, opóźnianie i wyjście z walki są ze sobą ściśle powiązane.

Czas i sposób wyjścia z walki zależy od ilości i sposobu działania sił nieprzyjaciela, stanu i zamiaru

własnych wojsk oraz charakteru terenu.

W celu skrytego i sprawnego wyjścia z walki pododdziały wykorzystują:

- warunki ograniczonej widoczności, jak noc, mgła, śnieżyca lub zasłony dymne;
- ogień artylerii i moździerzy oraz pośrednie skutki uderzeń własnej broni atomowej i środków chemicznych;
- uprzednio wywalczona /choć częściowo/ w wyniku kontrataków - powodzenie;
- działania pododdziałów wydzielonych /przez szczebel wyższy/ do obsadzenia rubieży obronnej w głębi.

Wyjście z walki pododdziałów będących w bezpośredniej styczności z nieprzyjacielem, może być realizowane pod osłoną specjalnie wydzielonych grup /osłonowych/

- w wypadku zagrożenia bądź też bez nich - o ile sytuacja pola walki na to pozwala /np. jeżeli nieprzyjaciel rozwija główne działania na odcinkach sąsiadów, a przed frontem kompanii nie przejawia większej aktywności/. W wypadkach działania przeważających się nieprzyjaciela wyjście z walki powinno być ubezpieczane działaniem grup osłonowych.

Najlepsze warunki wyjścia z walki stwarza noc lub uprzednio wywalczona lokalne powodzenie. Na szczeblu pododdziałów nie zawsze jednak będzie można wychodzić z walki tylko pod osłoną nocy lub w warunkach ograniczonej widoczności. Np. w opóźnianiu batalion może w ciągu doby kilkakrotnie wychodzić z walki, aby zajmować kolejne rubieże opóźniania. Stąd wynika, że pododdziały będą musiały wychodzić z walki w różnych porach doby i bez względu na warunki atmosferyczne. W sprzyjających jednak warunkach, noc umożliwia skryte wyjście z walki zacięciem się i odstawanie się od nieprzyjaciela na odległość umożliwiającą przejście do wykonywania nowego zadania. Dla maskowania

pododdziałów wychodzących z walki w dzień wykorzystuje się zasłonę dymną. Pododdziały najczęściej będą wychodziły z walki pod osłoną ognia artylerii i moździerzy.

Wymaga to dokładnego omówienia współdziałania między artylerią, a pododdziałami wychodzącymi z walki. Należy tu mieć na uwadze szczególnie ustalenie rubieży i czasu wykonywania ognia przez artylerię oraz czasu i kolejności odejścia pododdziałów osłonowych i artylerii.

W celu wyjścia z walki w czasie aktywnych działań nieprzyjaciela, dla powstrzymania lub wprowadzenia go w błąd mogą być stosowane kontrataki częścią sił. Ze względu jednak na rozproszenie sił, jakie nastąpi w warunkach zmuszających wojska do wyjścia z walki, możliwość wykonywania kontrataków może zaistnieć najczęściej dopiero od szczebla batalionu wzwyż. Kontrataki należy wykonywać przez zaskoczenie, wykorzystując teren oraz warunki ograniczonej widoczności.

Wyjście z walki pododdziałów bezpośrednio związanych z nieprzyjacielem zabezpieczają także pododdziały /oddziały/ wydzielone do obsadzenia rubieży obronnych w głębi. W tym wypadku drugie rzuty /odwoły/ oddziału lub związku taktycznego zajmują pozycję obronną w głębi, a po przejściu wychodzących z walki pierwszych rzutów przyjmują na siebie uderzenie nieprzyjaciela.

Celem bezpośredniego zabezpieczenia pododdziałów wychodzących z walki wyznacza się grupy osłonowe. zasadniczym zadaniem grup osłonowych jest przeciwstawienie się naporowi nieprzyjaciela i umożliwienie siłom głównym oderwania się od niego.

2. Miejsce, zadania, wzmocnienie i ugrupowanie batalionu  
/kompanii/ przy wyjściu z walki

/załącznik nr 1/

Do czasu rozpoczęcia wyjścia z walki batalion może znajdować się w pierwszym rzucie pułku na głównym lub pomocniczym wysiłku, w drugim rzucie pułku bądź też w odwodzie dywizji. Niekiedy batalion może prowadzić walkę z nieprzyjacielem na samodzielnym kierunku jako CW dywizji.

W każdym wypadku batalion i kompanie wychodzą z walki na rozkaz przełożonego. Samodzielne podjęcie decyzji przez dowódcę batalionu o wyjściu z walki należy do wyjątków. Batalion pierwszego rzutu przed wyjściem z walki otrzymuje zadanie, w którym powinno się określić: sposób i czas odierwania się od nieprzyjaciela, drogi i kierunek wycofania, sposób wsparcia przez szczebel pułku /dywizji/, sposób współdziałania z sąsiadami, rejon zbiórki lub dalsze działanie oraz sygnały.

Będąc w drugim rzucie lub odwodzie dywizji, batalion może otrzymać zadanie przejścia do obrony na określonej rubieży - celem zabezpieczenia wyjścia z walki pierwszego rzutu pułku /dywizji/ lub wycofania się w pierwszej kolejności. W tym ostatnim wypadku batalion nie będzie organizował wyjścia z walki, a wykonanie zadania rozpocznie bezpośrednio od wycofania. Treść zadania w tym wypadku będzie zbliżona do zadania, jakie batalion otrzymuje do marszu odwrotowego. W wypadku zabezpieczenia skrzydła związku taktycznego lub działania jako CW na samodzielnym kierunku, batalion może otrzymać zadanie powstrzymania nieprzyjaciela do czasu wyjścia z walki sił głównych danego związku taktycznego /oddziału/, a następnie działać jako oddział osłony w trakcie wycofania.

Kompania piechoty może znajdować się w pierwszym lub drugim rzucie batalionu bądź też w odwodzie pułku. Treść zadań w tych wypadkach będzie odpowiednio zbliżona do zadań batalionu, działającego w ramach pułku i dywizji. Pierwszy rzut batalionu wychodzi z walki najczęściej w pierwszej kolejności. W tym celu kompania osłania się grupami osłonowymi w sile do plutonu piechoty z czołgami, karabinami maszynowymi, działkami przeciwpancernymi i miotaczami ognia. Pozostałe siły odrywają się od nieprzyjaciela i podążają w nakazane rejony zbiórek.

Biorąc udział w działaniach, mających na celu opóźnianie nieprzyjaciela, batalion z zasady otrzyma zadanie powstrzymywania go na kolejnych rubieżach obronnych. Przejście z jednej rubieży obronnej na drugą, będzie się odbywało również przez wychodzenie z walki na jednej i wkraczanie do niej na innej, głębszej rubieży.

Jak z powyższego wynika, zadanie wyjścia z walki batalion może otrzymać w różnych sytuacjach bojowych i będzie ono powiązane z zadaniem, jakie będzie miał do wykonania po wyjściu z walki. Dodatkowego wzmocnienia batalion na ten okres walki z reguły nie otrzyma i będzie musiał organizować wyjście z walki posiadanymi siłami i środkami.

Ugrupowanie batalionu z chwilą rozpoczęcia wychodzenia z walki nie będzie się z zasady różniło od ugrupowania dotychczasowego; będzie ono obejmowało:

- ugrupowanie bojowe pierwszego rzutu;
- odwód lub drugi rzut;
- grupę ogniową;
- grupę inżyniersko-saperską.

Skład ugrupowania bojowego kompanii będzie z zasady następujący:

- plutony pierwszego rzutu;
- pluton drugiego rzutu /lub odwód/;
- grupa osłonowa;
- rzut transportowy;
- niekiedy grupa ogniowa.

Pierwszy rzut batalionu stanowią siły kompanii nrywające styczność z nieprzyjacielem w pierwszej kolejności /po około dwa plutony piechoty z każdej kompanii/ oraz grupy osłonowe tychże kompanii.

Jeśli dowódca batalionu /kompanii/ w chwili, gdy otrzymał zadanie nie posiadał odwodu lub drugiego rzutu, powinien dążyć natychmiast do jego odtworzenia.

Drugi rzut lub odwód batalionu będzie z zasady użyty do zabezpieczenia wyjścia z walki pododdziałów pierwszego rzutu batalionu. Wykonuje on swoje zadanie z dotychczas zajmowanej rubieży obronnej lub zajmuje nową rubież w odległości 1,5 - 2 km od pododdziałów pierwszego rzutu. Grupa osłonowa kompanii może być wyznaczona zarówno z plutonów pierwszego, jak i drugiego rzutu.

W skład grupy ogniowej batalionu wchodzi: bateria moździerzy 82 mm /jeśli nie została przydzielona do kompanii/, bateria PKM-2 oraz bateria 120 mm moździerzy /jeśli została przydzielona do batalionu/. W skład grupy ogniowej kompanii mogą wchodzić przydzielone czołgi, moździerze, a niekiedy i działa ppanc.

Moździerze z zajmowanych stanowisk ogniowych powstrzymują nieprzyjaciela swym ogniem, umożliwiając w ten sposób oderwanie się pododdziałów. W razie potrzeby, moździerze należy w tym celu przesunąć na nowe stanowiska. Najwygodniej - z punktu widzenia manewru do tyłu - wyznaczyć moździerzom stanowiska ogniowe za ugrupowaniem drugiego rzutu /odwodu/ batalionu, jednak z możliwością rażenia nieprzyjaciela skutecznym ogniem. Baterię PKM-2 wykorzystuje się głównie do walki z samolotami. W razie

potrzeby, używa się i tych środków do niszczenia celów naziemnych.

Organizując wyjście z walki, środki transportu należy podporządkować dowódcom kompanii. Podyktowane jest to koniecznością samodzielnego dysponowania nimi przez dowódców kompanii dla sprawniejszego odrywania się od nieprzyjaciela.

W zależności od warunków pola walki, transport samochodowy pododdziału może być rozmieszczony w rejonie zbiórki bądź też w najbliższych ukryciach poza rubieżą oporu. Transportery opancerzone z reguły powinny znajdować się w rejonach działania swoich pododdziałów. Jeśli warunki terenowe pozwalają, kompanie pierwszego rzutu batalionu mogą się udawać w rejon zbiórki na środkach transportowych, w tym wypadku transport kompanii powinien być rozmieszczony na kierunkach działania poszczególnych plutonów i środków wzmocnienia.

Celem bezpośredniego zabezpieczenia pododdziałów wychodzących z walki wyznacza się grupy osłonowe. Skład tych grup zależy od warunków terenowych, aktywności i sił nieprzyjaciela, składu pododdziału, będącego z nim w bezpośredniej styczności itp. Przy wyznaczaniu składu grupy osłonowej należy mieć również na uwadze konieczność uniknięcia zbędnych przegrupowań.

Skład grupy osłonowej kompanii może dla przykładu wynieść: do plutonu piechoty, wzmocnionego dwoma - trzema czołgami, jedną - dwiema drużynami ckm, dwoma - trzema działami i dwoma - czterema lekkimi miotaczami ognia. Może też być w innym składzie np. pluton czołgów wzmocniony jedną - dwiema drużynami piechoty /dla osłony czołgów/.

W pierwszym przypadku na dowódcę grupy osłonowej powinien być wyznaczony dowódca plutonu piechoty, natomiast w drugim - dowódca plutonu czołgów.

Całkowite wyprowadzenie się pierwszego rzutu ze styczności z nieprzyjacielem batalion zabezpieczoną drogą przejścia walki przez jego drugi rzut /odwóć/ rozmieszczony na głębszej rubieży terenowej. Po wyprowadzeniu pierwszego rzutu - wychodzi z walki drugi rzut, który zabezpiecza się swoją grupą osłonową.

Przydzielonych do batalionu saperów należy wykorzystać z zasady scentralizowanie, tworząc grupę inżynieryjno-saperską. W niektórych wypadkach, jak np. działanie kompanii na oddzielnym kierunku, część saperów z grupy inżynieryjno-saperskiej może być przydzielona do tej kompanii. Grupa inżynieryjno-saperska może wykonywać następujące zadania: inżynieryjne rozpoznanie terenu, umocnienie poszczególnych rubieży poprzez wykonywanie zapór inżynieryjnych i ustawianie fugasów na odpowiednich kierunkach działania nieprzyjaciela, poprzez naprawę uszkodzonych dróg i mostów, a niekiedy wykonanie niedużych niszczeń.

Dla uporządkowania wojsk wychodzących z walki, utrzymania dyscypliny i niedopuszczenia do nieorganizowanego wycofania, pododdziałem wyznacza się rejon zbiorczy. Z rejonów tych pododdziały, po przyjęciu odpowiedniego ugrupowania bojowego /np. marszowego/, przechodzą do dalszego działania zgodnie z otrzymanym zadaniem.

Rejon zbiorczy dla kompanii wychodzącej z walki wyznacza się w odległości, która zabezpiecza przed obserwacją naziemną nieprzyjaciela i ogniem jego ciężkiej broni maszynowej /około 1 - 2 km od przedniego skraj/. Rejon ten powinien również umożliwić skryte załadowanie pododdziałów na środki transportowe i mieć dogodne wyjście na drogi wycofania.

Rejon zbiorczy batalionu - w zależności od sposobu wychodzenia z walki - wyznacza się za pozycją obsadzoną

przez pododdziały w głębi, a jeśli taka nie jest organizo-  
wany - w odległości 5 - 8 km od przedniego skraju. Rejon  
ten powinien zapewnić dobre drogi dojazdu kompaniom  
wycofującym się ze swych rejonów zbiórki oraz umożliwić  
uporzędkowanie pododdziałów przed rozpoczęciem wykonywania  
kolejnego zadania.

Odległość 5 - 8 km stwarza również możliwość  
zorganizowania ubezpieczeń zapewniających sprawne przejście  
do wycofania lub innej formy walki.

Jeśli pododdziały wychodzą z walki i przechodzą  
do obrony kolejnej rubieży /np. w opóźnianiu/, będącej  
w niedużej odległości od rubieży poprzedniej, wówczas  
rejonu zbiórki dla batalionu nie wyznacza się, a wycofania  
dokonuje się kompaniami.

Batalion wychodzi z walki w pasie dotychczasowe-  
go działania, a następnie działa zgodnie z wyznaczonym  
kierunkiem wycofania.

### 3. Zasady organizacji i realizowania wyjścia z walki

W czasie działań bojowych poprzedzających wyjś-  
cie z walki, dowódcy wszystkich szczebli powinni przedsię-  
brać wszelkie środki, aby zapewnić jak najkorzystniejsze  
warunki przeprowadzenia wyjścia z walki. Charakterystyczną  
cechą pracy dowódcy batalionu i kompanii jest to, że wypra-  
cowanie decyzji oraz przekazanie jej wykonawcom trzeba  
przeprowadzić z reguły w warunkach ciągłej i z zasady  
niepomyślniej walki. Dowódcy pododdziałów podejmują decyzję  
o wyjściu z walki na podstawie rozkazu przełożonego.

Organizując wyjście z walki, w decyzji swej  
dowódca batalionu i kompanii określa:

- czas, kolejność i sposób wychodzenia pododdziałów bata-  
lionu /kompanii/ z walki;

- drogi marszu oraz rejon zbiórki batalionu /kompanii/ i czas jego osiągnięcia przez pododdziały;
- siłę i skład grup osłonowych oraz czas i rubieżę, na których powinny powstrzymać nieprzyjaciela;
- sposób wykorzystania ognia artylerii, wykonywanego przez wyższy szczebel na korzyść batalionu /kompanii/;
- zadania dla moździerzy i sposób ich wykorzystania;
- sposób działania pozostałych elementów ugrupowania bojowego batalionu /kompanii/;
- jakie i kiedy oraz przez kogo będą wykonane niszczenia;
- sposób współdziałania między sąsiadami i środkami wsparcia;
- sposób ewakuacji rannych i chorych oraz sprzętu i uzbrojenia;
- organizację dowodzenia;
- organizację i pracę tyłów;
- sygnały.

Zadania wykonawcom dowódca batalionu stawia osobiście bądź przez swego szefa sztabu lub środki łączności, natomiast dowódca kompanii - osobiście, przez środki łączności, a tylko w wyjątkowych wypadkach przez łączników.

Pododdziały batalionu rozpoczynają wychodzenie z walki na rozkaz lub sygnał dowódcy batalionu. Odrzucanie się sił głównych kompanii od nieprzyjaciela powinno być jak najbardziej skryte. Zasadniczego znaczenia w tym okresie nabiera kolejność wyjścia z walki, która może być następująca: pododdziały tyłowe, pododdziały kompanii wychodzące z walki w pierwszej kolejności, grupa ogniowa, grupy osłonowe.

Wyznaczone w kompanii plutony, które mają się oderwać od nieprzyjaciela w pierwszej kolejności, wycofują się do tyłu drobnymi grupami, wykorzystując teren. Skład sił kompanii wyznaczonej do odejścia do tyłu wynosi około

dwie plutony piechoty wraz z ich środkami wzmocnienia. Aby nie zdradzić zamiaru wyjścia z walki, należy dążyć do zachowania wobec nieprzyjaciela, pozorów silnego oporu. W tym celu w plutonach należy wyznaczyć środki ogniowe, które powinny zabezpieczać wychodzenie grup żołnierzy z walki. Jako ostatnie wycofują się czółgi z desantem piechoty /po dwóch - trzech żołnierzy na czółg dla jego ochrony/.

Wychodząc z walki pododdziały powinny przekazać grupie osłonowej część posiadanej amunicji i granatów. Po osiągnięciu rejonu zbiórki kompanii, plutony ładują się na środki transportowe i rozpoczynają wycofanie do rejonu zbiórki batalionu, a jeśli taki nie był wyznaczony - bezpośrednio w rejon, gdzie mają przystąpić do wykonania nowego zadania.

Jednocześnie z pododdziałami rozpoczynającymi odrywanie się od nieprzyjaciela wycofują się elementy tyłowe batalionu, które podążają w rejon zbiórki batalionu lub w rejon wyznaczony przez dowódcę batalionu.

Drugi rzut lub odwód batalionu, jeśli był wyznaczony do osłony wyjścia z walki pododdziałów pierwszego rzutu, wycofuje się w rejon zbiórki batalionu w ostatniej kolejności lub działa jako ubezpieczenie tylna.

Z chwilą osiągnięcia przez kompanię odpowiedniego ugrupowania do wycofania, na rozkaz lub sygnał dowódcy kompanii rozpoczyna wychodzenie z walki grupa osłonowa.

Pododdziały batalionu wychodzące z walki, są osłaniane ogniem artylerii i moździerzy ze szczebla wyższego, jak również przez moździerze organiczne batalionu.

Baterie 120 i 82 mm moździerzy powinny być wyprowadzone z walki najpóźniej z drugim rzutem /odwołem/ batalionu.

PKM-2 przez cały czas osłaniają kompanie pierwszego rzutu i wycofują się w ich ugrupowaniu. Mogą być wykorzystane również do niszczenia celów naziemnych.

Dowódcy batalionu i kompanii kierują wyjątkiem z walki z punktu obserwacyjnego, a następnie wycofują się na ogonie sił głównych swych pododdziałów.

Z chwilą oderwania się głównych sił batalionu od nieprzyjaciela i przyjęcia ugrupowania marszowego, batalion zaczyna się wycofywać.

#### 4. Działanie grup osłonowych

Ważną rolę w czasie wychodzenia z walki pododdziałów związanych bezpośrednio z walką z nieprzyjacielem spełniają grupy osłonowe.

Zasadniczym zadaniem grupy osłonowej kompanii jest umożliwienie oderwania się siłom głównym kompanii od nieprzyjaciela i zabezpieczenie wycofania się ich na odległość umożliwiającą przejście do innej formy działań.

Mimo rozproszonych sił i słabego wzmocnienia, jakie pododdziały będą miały w tej formie walki, grupa osłonowa powinna posiadać niezbędne środki wzmocnienia, które umożliwią jej wykonanie zadania.

Dowódca kompanii, wyznaczając grupę osłonową, musi ustalić:

- skład bojowy /siły i środki/;
- rajon obrony, zadanie i sposób jego wykonania;
- czas stawiania oporu;
- sposób współdziałania grupy osłonowej z artylerią, moździerzami i pododdziałami wychodzącymi z walki;
- dalsze działania;
- sygnały i znaki dowodzenia.

Zadanie grupie osłonowej dowódca powinien postawić osobiście i z takim wyliczeniem, aby mogła ona na czas rozpocząć wykonywanie zadania.

Na szczeblu kompanii piechoty wydzielać należy tylko jedną grupę osłonową i to z pododdziałów zajmujących

dominującą rubież obronną w terenie i tak rozmieszczonych, aby nie trzeba było dokonywać zbędnych przegrupowań.

Grupa osłonowa powinna sprawować kontrolę ogniową odcinka terenu szerokości do 1500 m w dzień i do 1000 m w nocy.

Ugrupowania grupy osłonowej w terenie może być skupione w jednym rejonie dla zorganizowania punktu oporu w miejscu, zapewniającym prowadzenie ognia na szerokości odcinka zajmowanego przez kompanię, lub rozdzielone na 2 - 3 zespoły dla zamknięcia odrębnych kierunków /np. przesiek leśnych, grobli itp/. Każdy zespół w tym wypadku powinien w miarę możliwości skupić się wokół pojedynczo rozmieszczonych czołgów na poszczególnych kierunkach. Całością się jednak powinien dowodzić dowódca grupy osłonowej.

Ugrupowanie bojowe powinno zapewnić przykrycie ogniem/alego osłanianego odcinka i prowadzenie obrony określonej.

O ile grupa osłonowa dysponuje środkami transportu /samochody lub transportery opancerzone/, to należy je rozmieszczać za najbliższym ukryciem.

Podczas organizacji działania obowiązkiem dowódcy grupy osłonowej będzie:

- rozmieszczenie piechoty i środków ogniowych na stanowiskach, określając krótko ich zadania i sposób działania;
- zorganizowanie dowodzenia, głównie przekazywanie podwładnym rozkazów i komend oraz sygnałów powiadomienia.

Przygotowując się do wycofania, dowódca grupy osłonowej nie powinien zdradzić swego zamiaru dokonywanymi w związku z tym przedsięwzięciami /np. nie przegrupowywać ciężkich środków ogniowych itp./. Należy dążyć do pozorowania dalszej bytności się odhodzących do tyłu, co osiąga się głównie przez zachowanie aktywności ogniowej w całym rejonie dotychczasowego ich działania. Wymaga to umiejętne

stosowania manewru środkami ogniowymi i grupami żołnierzy.

Organizując wycofanie grupy osłonowej, dowódca powinien określić:

- kolejność opuszczenia stanowisk ogniowych;
- sposób wycofania /pieszo czy na środkach transportowych/;
- drogi wycofania;
- rajon do osiągnięcia;
- sygnały dowodzenia.

W czasie rozpoczęcia przez pododdziały wychodzenia z walki, grupa osłonowa powinna się znajdować na wyznaczonej rubieży i prowadzić walkę w taki sposób, jak dotychczas. W razie rozpoczęcia w tym czasie aktywnych działań przez nieprzyjaciela, grupa osłonowa przyjmuje na siebie jego uderzenia i powstrzymuje go aż do czasu, w którym otrzyma sygnał do wycofania.

Grupa osłonowa kompanii wycofuje się na rozkaz lub sygnał dowódcy kompanii, a batalionowa - na rozkaz lub sygnał dowódcy batalionu. Z chwilą, gdy otrzyma sygnał do wycofania się, grupa osłonowa powinna dążyć do szybkiego oderwania się od nieprzyjaciela.

Wyjście z walki grupy osłonowej zabezpieczają saperzy ze szczebla kompanii przez minowanie dróg dogodnych dla nieprzyjaciela oraz wykonanie niedużych niszczeń. Oprócz tego, grupa osłony wykorzystuje ogień artylerii i moździerzy, prowadzony przed frontem i na skrzydłach jej obrony.

Wycofanie się sił głównych grupy osłonowej zabezpieczają czołgi i broń maszynowa. Wycofanie czołgów w ostatniej kolejności w warunkach dobrej widoczności powinno być zasadą, w nocy natomiast czołgi powinny wycofywać się razem z piechotą.

Dla zabezpieczenia działania czołgów należy przydzielać po kilku ludzi, którzy wycofują się na czołgach i w razie potrzeby prowadzą ogień z broni ręcznej i maszynowej w ruchu.

Z chwilą rozpoczęcia marszu całością sił kompanii do tyłu, grupa osłonowa przekształca się w tylne ubezpieczenie kompanii /patrol tylny/.

W wypadku zmuszenia grupy osłonowej przez nieprzyjaciela do zmiany dróg odjścia, dowódca kompanii powinien wyznaczyć inny pododdział do dalszej osłony swych sił w toku wycofywania się do batalionowego rejonu zbiórki.

Jeśli działania grupy osłonowej wspierane jest przez moździerze, muszą one każdorazowo być powiadomione o początku wycofania.

Łączność między dowódcą kompanii i grupy osłonowej utrzymuje się za pomocą środków radiowych i sygnałów wzrokowych. Natomiast dowodzenie w grupie osłonowej powinno być sprawowane za pomocą sygnałów, łączników, a w miarę możliwości - wykorzystując środki łączności na wozach bojowych /czołgi, BTR/.

### W Y C O F A N I E

Wycofanie jest formą działań odwrotowych, w której pododdziały i oddziały odchodzą w głąb ugrupowania wojsk osłaniając się grupami osłonowymi i ubezpieczeniami tylnymi. Wycofane siły mogą być przeznaczone do wykonania różnych zadań. Zadaniami tymi dla pododdziałów mogą być:

- przejście do obrony kolejnej rubieży opóźniania;
- przejście do obrony stałej na głębszej rubieży;
- przejście do działań w celu wzmocnienia kierunku zagrożonego przez nieprzyjaciela;
- odejście w głąb na rubież do wykonania kontrataków z ograniczonym celem;
- przejście w głąb własnego ugrupowania dla zorganizowania zasadzki;
- przejście do likwidacji desantu nieprzyjaciela.

Wycofanie pododdziałów jest zawsze poprzedzone wyjściem z walki. Wycofanie rozpoczyna się wówczas, gdy siły główne pododdziału utraciły łączność ogniową z nieprzyjacielem /wyszły z walki/ i znalazły się w rejonie zbiórki lub uformowały kolumnę marszową, będącą w gotowości do wykonania marszu w określonym kierunku.

Wycofanie pododdziału kończy się z chwilą, gdy jego główne siły przejdą do wykonania wyżej wspomnianych zadań.

Termin "wycofanie" istnieje wówczas dla danego pododdziału, gdy jego siły główne marszują po wyznaczonej marszrutcie i zabezpieczają swoje odejście początkowo grupami osłonowymi, a później ubezpieczeniami tylnymi. Należy nadmienić, że ubezpieczeniami tylnymi mogą się stać uprzednio działające grupy osłonowe. W pewnych wypadkach w tym celu można wyznaczyć inne siły.

Najkorzystniejszymi warunkami do wycofania są warunki nocne lub ograniczonej widoczności oraz warunki, jakie stwarza teren zakryty. Niemniej jednak wycofanie trzeba będzie przeprowadzać w różnych porach roku i doby oraz w różnych warunkach terenowych i atmosferycznych.

Batalion w ramach pułku może przeprowadzać wycofanie na samodzielny kierunek, za siłami głównymi pułku, jako awangarda lub w siłach głównych pułku. Podobnie może działać kompania w ramach batalionu z tym, że nie będzie występować jako awangarda, lecz jako szpic tylny.

W ramach pułku kompania może działać jako szpic na jednej z marszrut w tym wypadku, jeśli pułk będzie się wycofywał po dwóch marszrutach.

W czasie wycofywania się batalion i kompania najczęściej dysponują tymi środkami wzmocnienia, jakie były w poprzednim działaniu, a dowódcy ponoszą pełną odpowiedzialność za ich użycie.

Decyzję o wycofaniu, dowódcy pododdziałów wypracowują równocześnie z wypracowaniem decyzji o wyjściu z walki

i precyzują ją w czasie samego wycofywania.

Zadania związane z wycofaniem, dowódca pododdziału stawia częściowo już przy stawianiu zadań do wyjścia z walki, podczas wychodzenia pododdziałów do rejonu zbiórki i podczas wycofywania.

Treść zadań związanych z wycofaniem będzie w każdym wypadku różna - w zależności od konkretnej sytuacji bojowej i ilości posiadanego czasu na te czynności. W zadaniach należy jednak ująć takie zagadnienia, jak:

1. Dane o nieprzyjacielu: jakie jednostki działają za pododdziałami i ich zamiary.
2. Zadanie pododdziału wycofywanego: do jakiego rejonu wycofuje się, jakie będzie jego zadanie po wycofaniu, ugrupowanie w toku wycofania i drogi wycofania.
3. Sąsiedzi: kto wycofuje się na prawo i na lewo oraz zadania sąsiadów.
4. Zadanie dla pododdziałów i środków wzmocnienia podczas wycofywania.
5. Siła, skład i zadanie grup osłonowych oraz ubezpieczeń.

Zadania związane z wycofaniem mogą być przekazywane poszczególnym pododdziałom batalionu w różny sposób. Może je stawiać dowódca każdemu pododdziałowi osobiście lub przez oficerów sztabów itp.

W kompanii zadania powinien wszystkim pododdziałom stawiać osobiście dowódca kompanii, a tylko wyjątkowo przekazywać je wykonawcom przez łączników. W czasie stawiania zadań tak dowódca kompanii, jak i dowódca batalionu dają podległym pododdziałom niezbędne wytyczne do zabezpieczenia wycofania.

Batalion wycofuje swoje siły z reguły po jednej marszrucie, niekiedy jednak może zaistnieć konieczność

rozdzielenia na pewnym odcinku drogi swych sił. Ilość kierunków /marszrut/ zależna będzie od zwartości sił batalionu w walce, warunków terenowych, pory roku, odległości wycofywania batalionu, działania nieprzyjaciela i zadania, jakie ma wykonać po wycofaniu. Batalion może się wycofywać na środkach transportowych albo pieszo. Kompania będzie się wycofywać zawsze na jednym kierunku.

W wypadku, gdy batalion będzie się wycofywał na jednym kierunku /po jednej marszrucie/, to siły główne poszczególnych kompanii za swoich rejonów zbiórki będą się wycofywały do rejonu zbiórki batalionu pod osłoną swych grup osłonowych oraz ognia artylerii i moździerzy. Stąd rozpoczyna wycofywanie swoich sił batalion, wyznaczając część sił do ubezpieczenia odejścia sił głównych. Należy podkreślić, że w rejonie zbiórki pododdziały zatrzymują się tylko dla sformowania kolumny. Może niekiedy zaistnieć także konieczność formowania kolumny w trakcie ruchu już poza rejonem zbiórki.

Dowódca batalionu powinien wykorzystać swój drugi rzut /odwód/ do ubezpieczenia pododdziałów.

Ilość i siła grup osłonowych w momencie rozpoczęcia wycofywania będzie taka, jaką dowódca uznał za konieczną dla zabezpieczenia wyjścia swych sił z walki. W toku wycofywania siła ubezpieczenia może być różna i będzie to zależało od: odległości na jaką będzie się wycofywał batalion /kompania/, środków wzmocnienia, działania nieprzyjaciela, stanu pododdziałów i warunków terenowych.

W toku wycofywania się mogą być również zamieniane ubezpieczenia, to znaczy, że działające dołączają do sił głównych, a na ich miejsce dowódca batalionu /kompanii/ wysła nowe.

Ogólna siła ubezpieczeń w zasadzie nie powinna przekraczać 1/3 stanu osobowego danego pododdziału wraz

z jego środkami wzmocnienia. Nie dotyczy to czołgów, gdyż one niezas mogą działać wszystkie w ubezpieczeniu. Powodem tego jest to, że podstawową siłą ogniomą ubezpieczenia są przede wszystkim czołgi.

Z chwilą rozpoczęcia wycofywania się poszczególnych kompanii dowódca batalionu zabezpiecza działania lub grup osłonowych ogniem artylerii i moździerzy.

Drugi rzut lub odwód batalionu może zabezpieczać odejście kompanii pierwszego rzutu zwykle z dotychczas zajmowanego rejonu /rubieży/ obrony. Zabezpiecza on wycofywanie się kompanii pierwszego rzutu do rejonu zbiórki batalionu, a z chwilą zbliżenia się ich grup osłonowych - prowadzi wspólnie z nimi walkę z nieprzyjacielem. Następnie zaczyna sam wycofywać się ze siłami głównymi batalionu i przesuwa się w szpicę tylną. Może być również, że dowódca batalionu nie użyje swego drugiego rzutu /odwołu/ do zabezpieczenia wycofania kompanii pierwszego rzutu, a skieruje go w rejon zbiórki batalionu lub też w rejon przyszłego zadania, jakie ma wykonywać batalion.

Z chwilą, gdy pierwsze rzuty batalionu po wyjściu z walki wchodzi w rejon zbiórki, lub formują kolumnę batalionową w ruchu - dowódca batalionu wyznacza ubezpieczenia tylne i od tego momentu nimi dowodzi.

Szpicę tylną dowódca batalionu może wysłać w sile do wzmocnionej kompanii piechoty. Dowódca kompanii wysłać - jako ubezpieczenie tylne - patrol w sile wzmocnionego plutonu piechoty.

Sily główne kompanii wraz ze środkami wzmocnienia z tyłami wycofują się w kolumnie w rejon zbiórki batalionu lub wyznaczony rejon następnych działań pod osłoną grup osłonowych /ubezpieczenia tylnego/ oraz ognia artylerii i moździerzy. Gdy kompania będzie wzmocniona moździerzami 82 mm, to będą one zabezpieczać działanie grup osłonowych, a następnie maszerować z siłami głównymi kompanii.

Batalion - po osiągnięciu rejonu zbiórki przez poszczególne kompanie - rozpoczyna wycofywanie zwykłe w następującym ugrupowaniu: szpica czołowa /patrol/, tyły batalionu, kompanie piechoty ze środkami wzmocnienia, bateria LKM /plutonami w lukach między kompaniami/, baterie moździerzy 82 mm i artyleria wzmocnienia /w środku lub na czole kolumny sił głównych/.

Sztab batalionu maszeruje w ogonie kolumny z tym, że dobrze byłoby, aby szef sztabu lub jego pomocnik znajdował się w szpicie czołowej /patrolu/ i prowadził kolumnę zgodnie z wytycznymi dowódcy batalionu. Za kolumną przesuwa się szpica tylna. Do ubezpieczenia skrzydeł dowódca batalionu wysyła patrole boczne, o ile wymagają tego warunki bojowe.

W czasie wycofywania dowódcy pododdziałów powinni dążyć do jak najszybszego doprowadzenia sił głównych w wyznaczony rejon.

Dowodzenie w czasie wycofywania w kompanii i batalionie odbywa się za pomocą środków radiowych, sygnalizacji wzrokowej, łączników i poprzez styczność osobistą dowódców. Szczególną troską należy obciążyć utrzymanie łączności radiowej z przełożonym.

Podczas wycofywania należy zwracać uwagę na to, aby nie dopuścić nieprzyjaciela do wykonania równoległego pościgu i zamykania dróg odejścia. W tym celu należy wysyłać ubezpieczenia boczne. W czasie wycofywania istnieje możliwość wysadzenia drobnych grup desantów i grup dywersyjnych przez nieprzyjaciela, dla uniemożliwienia naszym pododdziałom odejścia do tyłu. Dlatego też dowódca batalionu i kompanii powinni zwracać szczególną uwagę na ubezpieczenia i utrzymanie pododdziałów w ciągłej gotowości bojowej. Przy napotkaniu drobnych grup nieprzyjaciela, dowódcy odchodzących pododdziałów powinni niszczyć je zdecydowanymi atakami.

Przy napotkaniu silniejszego nieprzyjaciela i istnieniu możliwości jego obejścia dowódca kompanii /batalionu/ powinien obchodzić go i prowadzić pododdziały do wyznaczonego rejonu działania. Może to oczywiście nastąpić tylko za pozwoleniem przełożonego.

W czasie wycofywania dowódca batalionu i dowódca kompanii powinni utrzymywać łączność z ubezpieczeniami i kierować ich działaniem.

### O P Ó Ź N I A N I E

Opóźnianie jest formą działań odwrotowych, w których pododdziały - wyzyskując właściwości obronne terenu, manewr sił i ognia, rozbułowę inżynieryjną i zapory - prowadzą walkę na kolejnych pozycjach opóźniania, zadają nieprzyjacielowi straty, hamują jego natarcie i umożliwiają szczeblom nadzrędnym organizację walki na kolejnych pozycjach.

W odróżnieniu od obrony stałej pododdziały, prowadząc opóźnianie, nie walczą z nieprzyjacielem na określonej, jednej pozycji obronnej, lecz wykrwawiają go i zadają mu straty stopniowo - w określonym czasie i obszarze, przez stawianie oporu na kolejnych pozycjach opóźniania oraz wykonywanie kontrataków, zasadzek i wypadów.

Z wyżejszego wynika, że pododdziały w opóźnianiu muszą umieć stosować następujące formy walki:

- obronę dogodnych pozycji opóźniania;
- wyjście z walki i wycofanie, które łączą walkę obronną na kolejnych pozycjach opóźniania;
- kontrataki;
- zasadzki;
- wypad.

Celem opóźniania jest:

- zahamowanie tempa działań zaczepnych nieprzyjaciela przez

- zadawanie strat na kolejnych pozycjach opóźniania;
- uzyskanie czasu niezbędnego dla zorganizowania walki w głębi przez szczeble nadrzędne /Pułk, dywizje/;
- osłona odejścia sił głównych szczebla nadrzędnego spod uderzenia przeważających sił nieprzyjaciela;
- wprowadzenie nieprzyjaciela w niekorzystne dla niego położenie;
- rozpoznanie sił i zamiarów nieprzyjaciela.

Do prowadzenia opóźniania najlepiej nadają się pododdziały silne pod względem ogniowym, walczące, dobrze wyszkolone oraz umiejętnie wykorzystany i przygotowany teren.

Opóźnianie może być zamierzone lub wymuszone, prowadzone w oparciu o przygotowane lub doraźnie zorganizowane pozycje opóźniania albo też w terenie zupełnie nieprzygotowanym.

Opóźnianie zamierzone jest to działanie uprzednio zorganizowane w celu wciągnięcia nieprzyjaciela w niedogodne dla niego położenie, a następnie zniszczenia go kontratakami i przeciwuderzeniami własnych wojsk, bądź rozpoznania jego sił i zamiarów oraz wykrwawienia przed podejściem do rubieży zajmowanej przez siły główne szczebli nadrzędnych. Będzie ono przeważnie prowadzone w oparciu o przygotowane pozycje opóźniania.

Opóźnianie zamierzone prowadzi się w wypadku:

- organizowania obrony ruchowej na kierunku "worka";
- w pasie przesłaniania - przy organizowaniu obrony stałej bez styczności z nieprzyjacielem, itp.

Opóźnianie wymuszone jest to działanie uprzednio nie zorganizowane, a wynikające z niepomyślnej sytuacji własnych wojsk i organizowane w toku prowadzenia innego rodzaju /formy/ walki.

Celem opóźniania wymuszonego jest osłona odejścia sił głównych własnych wojsk z rejonu /rubieży/

zagrożonego przez nieprzyjaciela w rejon dogodny dla zorganizowania walki.

Opóźnianie wymuszone jest prowadzone:

- na kierunku gwałtownego i niespodziewanego uderzenia przeważających sił nieprzyjaciela po zakamaniu się obrony stałej i decyzji dowódcy nadrzędnego o przejściu do opóźniania;
- w początkowym okresie wycofania - dla umożliwienia siłom głównym szczebli nadrzędnych oderwania się od nieprzyjaciela;
- wyjątkowo niepomyślnego przebiegu boju spotkaniowego.

Opóźnianie w oparciu o przygotowane pozycje jest prowadzone przy istnieniu rozbudowanych pod względem inżynieryjnym pozycji i pasów obrony stałej lub pozycji opóźniania. Opóźnianie w oparciu o doraźnie zorganizowane pozycje jest prowadzone w braku uprzednio rozbudowanych pod względem inżynieryjnym pozycji opóźniania.

Rozbudowa inżynieryjna pozycji opóźniania jest wykonywana w miarę czasu przez wojska prowadzące opóźnianie.

Rozbudowę pozycji prowadzi się doraźnie w toku zajmowania jej przez wojska drogą wykonywania okopów w punktach oporu bez rozwijania traszki ciągłych.

We wszystkich wypadkach wojska prowadzące opóźnianie organizują obronę systemem punktów oporu i przeprowadzają wycofanie na kolejną pozycję opóźniania z reguły na rozkaz przełożonego, który określił czas, na jaki trzeba powstrzymać działania zaczepne nieprzyjaciela na danej pozycji.

W wyjątkowych wypadkach, gdy pododdział prowadzi opóźnianie samodzielnie, gdy minął czas obrony na danej pozycji, a jego wycofanie nie zagraża całości działań szczebla przełożonego i została zerwana łączność z przełożonym - decyduje o wycofaniu się na kolejną pozycję podajmniej

dowódca pododdziału. Decyzja powinna być przedstawiona przełożonemu natychmiast, gdy stanie się to możliwe.

### STRUKTURA RUBIEŻY OPÓŹNIANIA

Struktura inżynierska rubieży opóźniania jest to odpowiednio przygotowany obszar terenu, na którym wojska prowadzą działania opóźniające. Struktura rubieży opóźniania ma w porównaniu ze strukturą obrony stałej pewne cechy odmienne, a mianowicie:

- w rozbudowie inżynierskiej rubieży opóźniania dąży się do organizacji obrony systemem punktów oporu przy maksymalnym wykorzystaniu terenu;
- rubieże i pozycje opóźniania muszą zapewnić nie tylko dogodny warunki obrony, lecz także wyjście z walki i wycofanie się;
- zapory w opóźnianiu muszą zapewnić obronę każdej rubieży i pozycji oraz osłonę manewru własnych wojsk.

Inżynierska rozbudowa każdej pozycji opóźniania powinna zapewnić wojskom organizującym odpowiednie warunki prowadzenia ognia, swobodę manewru i odejścia na kolejną pozycję oraz zmuszać nieprzyjaciela do ponownego organizowania ataku po rozwinięciu swych sił. Zakres rozbudowy inżynierskiej terenu uzależniony jest zwykle od sytuacji oraz czasu.

Przy prowadzeniu zamierzonego opóźniania, czasu na organizację walki jest więcej i w tych warunkach istnieją możliwości pełniejszej rozbudowy pozycji.

Przy prowadzeniu wymuszonego opóźniania, czasu na organizację jest z reguły mało - zwłaszcza dla czołowych pododdziałów - i w tych warunkach rozbudowa inżynierska

pozycji opóźniania ogranicza się jedynie do wykonania niezbędnych okopów dla piechoty i środków ogniowych oraz ustawienia zapór.

W tym wypadku zwłaszcza trzeba do maksimum wykorzystać istniejące przeszkody i ukrycia terenowe.

W zależności od sytuacji w skład każdej rubieży opóźniania, bronionej przez ZT, powinny wchodzić:

- od dwóch do czterech pozycji opóźniania;
- pozycje ryglowe;
- pozycje stanowisk ogniowych artylerii;
- rubieże rozwinięcia odwodów;
- system zapór.

Pozycje opóźniania wybiera się na dogodnych rubieżach terenowych co 5 - 8 km. Pierwszą pozycję opóźniania przygotowują i obsadzają pierwszorzutowe bataliony pułków pierwszego rzutu dywizji lub bataliony wydzielone jako OW dywizji.

Drugą pozycję opóźniania przygotowują i obsadzają drugorzutowe bataliony /odwodowe kompanie/ pułków pierwszego rzutu dywizji, a w wypadku, gdy bataliony działają samodzielnie /jako OW/ - ich pododdziały po wycofaniu się z pierwszej pozycji opóźniania.

Trzecią pozycję opóźniania przygotowują i obsadzają drugie rzuty lub odwody dywizji, albo niektóre bataliony po wycofaniu się z pierwszej pozycji opóźniania.

W wypadku prowadzenia opóźniania w oparciu o strukturę obrony staczej poszczególne pozycje obronne stanowią pozycję opóźniania.

Podstawą rozbudowy inżynieryjnej każdej pozycji opóźniania są plutonowe punkty oporu szerokości 400-500m i do 250 m głębokości. Plutonowe punkty oporu rozbudowuje się w takich odstępach, aby przestrzeń pomiędzy nimi mogła być przykryta ogniem broni maszynowej i przeciwpancernej oraz osłonięta zaporami inżynieryjnymi.

Plutonowe punkty oporu dla drugich rzutów kompanii rozmieszczają się w odległości do 500 m od przedniego skraju pozycji opóźniania. Plutonowe punkty oporu posiadające systemem ognia i zapór tworzą kompanijny punkt oporu szerokości 800 - 1500 m i do 800 m głębokości.

Plutonowe punkty oporu dla odwodu drugiego rzutu batalionu rozbudowuje się w odległości około 1500 m od przedniego skraju pozycji opóźniania w rejonie głównego wysiłku batalionu. Powinny one zabezpieczyć głębokie ugrupowania się batalionu na każdej pozycji opóźniania oraz zapewnić osłonę wyjścia z walki i uporządkowania się kompanii pierwszego rzutu batalionu. Stanowiska ogniowe dla pozostałych środków ogniowych batalionu rozmieszczają się w takiej odległości od przedniego skraju pozycji opóźniania, by mogły niszczyć nieprzyjaciela skutecznym ogniem z jak największej odległości oraz mieć możliwość manewrować ogniem i sprzętem.

Porządek zgrupowań rozmieszczają się w zależności od posiadanego czasu między poszczególnymi pozycjami opóźniania - zazwyczaj w celu skanalizowania natarcia nieprzyjaciela w rejon najdogodniejszy dla zadania mu strat i zahamowania jego natarcia kontratakami. Rozbudowuje się je systemem punktów oporu.

System zapór. Inżynierska rozbudowa pozycji opóźniania powinna być uzupełniona zaporami inżynierskimi i chemicznymi. System zapór powinien w znacznym stopniu rekompensować niekorzystny stosunek sił. Przenyślanym systemem zapór - w połączeniu z niszczeniami i przeszkodami - powinien spotęgować zdolność oporu i utrudnić przenikanie nieprzyjaciela przez luki w ugrupowaniu batalionu, a jednocześnie nie kępować swobody manewru.

Wszystkie zapory przeciwpiechotne i przeciwpancerne-ziemne z materiałów podręcznych, włącznie z zaporami minowymi, powinny być wykonywane przez pododdziały

ogólnowojskowe. Wszystkie prace związane z niszczeniem obiektów powinny być wykonywane przez pododdziały saperskie.

Zapory minowe przeciwpiechotne i przeciwczołgowe należy wykonywać przed przednim skrajem i na skrzydłach rejonów obrony, na kierunkach podejścia nieprzyjaciela do przedniego skraju pozycji opóźniania oraz na kierunkach wycofania się grup osłonowych z pozostawieniem przejść dla grup osłonowych. W zasadzie minowanie w opóźnianiu polega na ustawieniu grup min.

W miarę czasu i zależnie od sytuacji należy dążyć do stawiania ciągłych zapór minowych. Zapory minowe przeciwczołgowe i przeciwpiechotne przed przednim skrajem pozycji opóźniania ustawia się na rozkaz dowódcy batalionu, natomiast grupy min dla osłony wycofania się grup osłonowych - na rozkaz dowódcy kompanii.

#### Miejsce batalionu i kompanii w opóźnianiu

/załącznik nr 2/

Batalion w opóźnianiu może działać:

a/ samodzielnie:

- gdy zostanie wysłany jako OW w działaniach zaczepnych, w razie, gdy nie opanował nakazanego obiektu /rubieży/, uderzenie zaś przeważających sił nieprzyjaciela doprowadziłoby do jego zniszczenia, a siły główne przechodzą do obrony położonej w znacznej odległości od podchodzących sił nieprzyjaciela;
- gdy zostanie wysłany jako OW do walki w pasie przesłaniania w czasie organizacji obrony bez styczności z nieprzyjacielem;
- w czasie wycofania - jako ariergarda pułku /dywizji/;

b/ w składzie pułku<sup>x/</sup>:

- w wypadku gwałtownego uderzenia przeważających sił nieprzyjaciela po załamaniu się obrony staczej - jako oddział osłonowy pułku lub dywizji;
- w obronie ruchowej na kierunku "worka", gdzie prowadzi opóźnianie celowo wciągamy nieprzyjaciela w głąb naszej obrony;

c/ W składzie odwołu dywizji: może on bronić kolejnej /trzeciej/ pozycji opóźniania albo wykonywać kontrataki.

Kompania w opóźnianiu może działać:

a/ samodzielnie:

- gdy zostanie wysłana do walki w pasie przesłaniania na pomocniczym kierunku natarcia nieprzyjaciela;
- w czasie wycofania - jako szpica tylna;

b/ w składzie batalionu:<sup>xx/</sup>

- w wypadku gwałtownego uderzenia przeważających sił nieprzyjaciela po załamaniu się obrony staczej;
- w obronie ruchowej - na kierunku "worka", gdzie prowadząc opóźnianie celowo wciągamy nieprzyjaciela w głąb naszej obrony;

---

x/ W składzie pułku batalion może działać w pierwszym lub drugim rzucie i obsadzać pierwszą lub drugą pozycję opóźniania. Działając w pierwszym rzucie, batalion może prowadzić opóźnianie na głównym lub pomocniczym kierunku. Działając w drugim rzucie, batalion może bronić drugiej pozycji opóźniania lub wykonywać kontrataki.

xx/ W składzie batalionu kompania może działać w pierwszym lub drugim rzucie. Waleząc w pierwszym rzucie, kompania może działać na głównym lub pomocniczym kierunku.

e/ w składzie odwołu pułku: może ona bronić drugiej pozycji lub wykonywać kontrataki albo też wzmocnić siłę batalionu pierwszego rzutu.

#### Zadania batalionu i kompanii w opóźnianiu

Batalion /kompania/ w pasie przesłaniania powinien prowadzić walkę przez stawianie oporu na kolejnych pozycjach opóźniania, zmusić nieprzyjaciela do rozwinięcia się, wykrwawić go, opóźnić jego podejście, rozpoznać jego siły i zamiary, uzyskać maksimum czasu na organizację walki przez szeregowe nadrzędne oraz uniemożliwić nieprzyjacielowi wykonanie ataku z marszu na przedni skraj własnej obrony.

W warunkach wycofania batalion jako ariergarda /kompania jako szpica tylna/ - przez stawianie oporu na kolejnych pozycjach - powinien wykrwawić nieprzyjaciela, osłabić jego tempo natarcia /pościgu/, zapewnić szeregowi nadrzędnemu maksimum czasu na oderwanie się od nieprzyjaciela i odejście na nakazaną rubież lub w określony rejon.

W obronie ruchowej na kierunku "wzrostka" batalion /kompania/, działając w ramach szerebla przełożonego, przez stawianie oporu na określonych pozycjach obronnych lub poza nimi, powinien opóźniać natarcie nieprzyjaciela do wskazanej rubieży, dezorganizować jego działanie, kanalizować ruch w rejon dla niego najmniej dogodny oraz stworzyć warunki do wykonania przeciwuderzenia przez szereble wyższe.

Możliwości i wzmocnienie batalionu i kompanii oraz ich ugrupowanie

Specyfika prowadzenia opóźniania nakazuje rozpatrywać to zagadnienie nie tylko z punktu widzenia zdolności skutecznej obrony rejonu o określonej szerokości i głębokości na jednej pozycji, lecz z punktu widzenia zdolności batalionu /kompanii/ do zorganizowania oporu na określonych pozycjach opóźniania.

Batalion /kompania/ w opóźnianiu powinien prowadzić walkę w pasie takiej szerokości, by stworzony przez niego system ognia i zapór załamiał ataki nieprzyjaciela z marszu na każdą bronioną kolejno pozycję opóźniania i zmuszał w każdym wypadku nieprzyjaciela do ponownej organizacji natarcia.

Dla spełnienia tego warunku należy kolejno na każdej pozycji opóźniania obsadzać pododdziałami ważne obiekty i kierunki, a przerwy między nimi ostrzeliwać ogniem, osłaniać zaporami i działaniem patroli.

Batalion w opóźnianiu obsadza rejon lub zamyka kierunek na jednej pozycji opóźniania, organizując obronę w rejonie 3-5 km szerokości i do 2 km głębokości.

Kompania w zasadzie broni rejonu szerokości jednego km, a w wyjątkowych wypadkach - do 2 km i głębokości do 800 m, organizując plutonowe punkty oporu.

Głębokość, na jaką batalion /kompania/ jest zdolny prowadzić skutecznie opóźnianie, uzależniona jest od:

- przewagi nacierającego nieprzyjaciela;
- ruchliwości wojsk nieprzyjaciela przeznaczonych do natarcia;
- charakteru terenu i jego przydatności do prowadzenia opóźniania;

- sił przeznaczonych do prowadzenia opóźniania oraz możliwości ich manewrowania w czasie walki.

Batalion, działając w ramach pułku /kompania - w ramach batalionu/ lub samodzielnie, w ciągu dnia może być z zaskaką angażowany do walki nie więcej jak dwa - trzy razy. Zbyt wielokrotne wchodzenie batalionu /kompanii/ do walki w ciągu dnia osłabia jego zdolności bojowe /patrz kalkulacja zgl. nr 3/.

Uwzględniając wspomniane kalkulacje dochodzimy do wniosku, że batalion /kompania/, działając samodzielnie, może bronić się na dwóch - trzech kolejnych pozycjach opóźniania w ciągu 7-12 godzin.

Batalion /kompania/ w składzie pułku, po odejściu z pierwszej pozycji opóźniania, przechodzi do organizacji obrony na kolejnej pozycji opóźniania.

Wzmocnienie batalionu /kompanii/ w opóźnianiu będzie zależało od:

- sytuacji, w jakiej batalion /kompania/ przejdzie do opóźniania;
- miejsca, jakie batalion /kompania/ zajmie w ramach wyższego szczebla;
- ważności kierunku, na jakim prowadzone jest opóźnianie;
- ilości sił własnych przeznaczonych do opóźniania;
- głębokości prowadzonego opóźniania;
- warunków terenowych i meteorologicznych.

W wypadku przejścia do opóźniania z innego rodzaju działań, wzmocnienie batalionu /kompanii/ będzie takie jak w działaniu poprzednim.

W przeciętnych warunkach batalion działający na głównym kierunku opóźniania może być wzmocniony: siłami do jednej kompanii czołgów lub baterii artylerii pancernej, do jednej baterii artylerii przeciwlotniczej, jednym - dwoma plutonami saperów, siłami do jednego dywizjonu moździerzy lub dywizjonu artylerii haubicznej oraz do jednego

plutonu lekkich miotaczy ognia.

Kompania w przeciętnych warunkach może być wzmocniona: siłami do plutonu czołgów lub plutonu artylerii pancernej, do baterii artylerii przeciwpancernej, do baterii moździerzy 82 mm, jedną - dwiema drużynami lekkich miotaczy ognia.

Batalion w opóźnianiu może być ugrupowany w jeden lub dwa rzuty. Na ugrupowanie batalionu zazwyczaj składa się:

- ugrupowanie pierwszego rzutu;
- odwód /drugi rzut/;
- grupa ogniowa;
- grupa inżyniersko-saperska;
- urządzenia tyłowe.

Pierwszy rzut batalionu stanowią dwie - trzy wzmocnione kompanie.

Kompanie pierwszego rzutu wycofują się z zasady na rozkaz dowódcy batalionu po zakamaniu ataku z marszu i zmuszeniu nieprzyjaciela do rozwinięcia poważniejszych sił.

Odwód batalionu stanowią jeden - dwa wzmocnione plutony. Rozmieszcza się go w rejonie głównego wysiłku w odległości około 1500 m od przedniego skraju pozycji opóźniania. Odwód broni rejonu 500 m /jeden pluton/ lub 1000 m /dwa plutony/ szerokości i 500 m głębokości, organizując obronę systemem plutonowych punktów oporu.

Drugi rzut batalionu stanowi wzmocniona kompania. Rozmieszcza się ją w rejonie głównego wysiłku w odległości około 1500 m od przedniego skraju pozycji opóźniania. Drugi rzut broni rejonu 1000 - 1500 m szerokości i 500 - 800 m głębokości, organizując obronę systemem plutonowych punktów oporu.

Zadaniem odwodu /drugiego rzutu/ jest:

- wsparcie ogniowe walki pierwszorzutowych kompanii na pozycji opóźniania;

- uniemożliwienie nieprzyjacielowi przełamania z marszu obrony na pozycji opóźniania;
- osłona zorganizowanego wyjścia z walki kompanii piechoty pierwszego rzutu;
- osłona odejścia głównych sił batalionu na kolejną pozycję opóźniania wspólnie z grupami osłonowymi kompanii;
- opóźnienie podejścia nieprzyjaciela do przedniego skraju kolejnej pozycji opóźniania;
- wykonanie w dogodnych warunkach kontrataku celem zahamowania ataku nieprzyjaciela i zadania mu strat.

Odwód /drugi rzut/ rozpoczyna wycofanie na rozkaz dowódcy batalionu w chwili, gdy siły główne po załadunku się na transportery rozpoczną marsz na kolejną pozycję opóźniania. W czasie wycofywania się odwód /drugi rzut/ steruje zasadzki, obronę dogodnych punktów terenowych, zapory i niszczenia. Niszczenia ważniejszych obiektów mogą być przeprowadzane tylko po uzyskaniu zgody przełożonego.

Grupa ogniowa składa się z baterii moździerzy 82 mm /jeżeli bateria nie została rozdzielona na kompanie/, przydzielonej artylerii, moździerzy i baterii PKM-2.

Bateria moździerzy 82 mm rozmieszcza się za pierwszym rzutem batalionu w odległości do 800 m od przedniego skraju pozycji opóźniania. Zadaniem jej jest:

- niszczyć podchodzącego nieprzyjaciela do przedniego skraju pozycji opóźniania;
- wybraniać ataku z marszu na przedni skraj pozycji opóźniania;
- osłaniać wyjście z walki pierwszego rzutu;
- wspierać walkę grup osłonowych i odwodu /drugiego rzutu/.

Bateria moździerzy 82 mm zmienia stanowiska ogniowe z chwilą obezwładnienia nieprzyjaciela i umożliwienia pierwszemu rzutowi oderwania się od nieprzyjaciela.

Artyleria do ognia pośredniego zajmuje stanowiska ogniowe - w zależności od zasięgu ognia - za ugrupowaniem

batalionu lub za kolejną pozycją opóźniania. Zadania artylerii w opóźnianiu są podobne jak moździerzy 82 mm.

Zmiana stanowisk ogniowych artylerii może nastąpić:

- po wycofaniu się kompanii pierwszego rzutu z przedniego skraju pozycji opóźniania; dotyczy to zwłaszcza moździerzy 120 mm, które zajmują stanowiska ogniowe w odległości 1-2 km od przedniego skraju rubieży opóźniania;
- po umocnieniu się sił głównych na kolejnej rubieży opóźniania; dotyczy to zwłaszcza haubic, które zajmują stanowiska ogniowe w odległości 5-8 km od przedniego skraju rubieży opóźniania.

Bateria PKM-2 zajmuje stanowiska ogniowe plutonami w odległości do 500 m od przedniego skraju pozycji opóźniania; odstępy między plutonami wynoszą do 1000 m.

Zadania baterii PKM-2 w opóźnianiu są takie same, jak w obronie i w marszu odwrotowym. Baterię PKM-2 wycofuje się plutonami przed rozpoczęciem wycofywania kompanii pierwszorzutowych. W razie konieczności baterię PKM-2 wykorzystuje się także do zwalczania celów naziemnych nieprzyjaciela.

Grupę inżynieryjno-saperską tworzy się z przydzielonych do batalionu saperów. Wykorzystuje się ją do:

- inżynieryjnego rozpoznania terenu;
- umocnienia poszczególnych rubieży opóźniania;
- wykonania zapór na kierunkach wycofania się i przed rubieżami opóźniania;
- wytyczenie dróg na przełaj na kierunku wycofania się;
- w niektórych wypadkach - do wykonania niszczeń.

Niekiedy część saperów z grupy inżynieryjno-saperskiej może być użyta do wzmocnienia kompanii działającej na samodzielnym kierunku.

W skład urządzeń tyłowych batalionu wchodzi: BPM, BPA, BPZ, które rozmieszcza się w odległości do 3 km od przedniego skraju na każdej pozycji opóźniania w pobliżu dróg wycofania. Urządzenia tylowe wycofują się w pierwszej kolejności.

Kompania piechoty ugrupowuje się zazwyczaj w dwa rzuty. W skład ugrupowania kompanii wchodzi:

- pierwszy rzut;
- drugi rzut /odwóć/;
- niekiedy grupa ogniowa;
- rzut transportowy;
- urządzenia tylowe.

Zadania poszczególnych elementów są podobne do zadań elementów ugrupowania batalionu.

#### Organizowanie opóźniania przez batalion i kompanię

Sposób wypracowania decyzji i przekazania jej wykonawcom zależy w każdym wypadku od sytuacji oraz od czasu, jakim dysponuje dowódca. W wypadku prowadzenia opóźniania zamierzonego, dowódca batalionu /kompanii/ dowie się o nim wcześniej, co umożliwi mu zorganizowanie opóźniania na całą głębokość i przygotowanie w niektórych wypadkach pozycji opóźniania i dróg odejścia.

W wypadku wymuszonego opóźniania, dowódca batalionu /kompanii/ będzie posiadał mało czasu i będzie zmuszony zorganizować opóźnianie w toku prowadzenia innych działań. W tych warunkach dowódca batalionu /kompanii/ wypracowuje decyzję w terenie i stawia zadania do obrony pierwszej pozycji opóźniania, drogi zaś odejścia i sposób organizacji obrony na kolejnej rubieży opóźniania określa ogólnie na podstawie mapy, precyzując dokładnie zadania w toku walki.

## Prowadzenie walki

Pooddziały rozpoczynają walkę z nieprzyjacielem w czasie jego podejścia do przedniego skraju pozycji opóźniania, prowadząc ogień artylerii i moździerzy z odległości maksymalnego zasięgu, a czołgów, broni przeciwpancernych i broni maszynowej - z odległości skutecznego ognia i w miarę możliwości przez zaskoczenie. Wprowadzenie środków ogniowych do walki powinno następować stopniowo w miarę zbliżania się nieprzyjaciela do ugrupowania czołowych kompanii.

W niektórych wypadkach, gdy istnieje pewność zatrzymania natarcia nieprzyjaciela przed przednim skrajem pozycji opóźniania oraz istnieją warunki skrytego wycofania się batalionu z zajmowanej pozycji opóźniania, należy otwierać ogień przez zaskoczenie z odległości strzału bezwzględnie. W tym czasie należy dążyć do maksymalnego zniszczenia nieprzyjaciela, rozpoznania jego ugrupowania, sił i zdolności bojowych oraz uniemożliwienia mu rozpoznania i wykonania przejść w zaporach inżynierskich oraz przełamania pozycji opóźniania atakiem z marszu. Zdobyty przez nieprzyjaciela z marszu węzłowy punkt oporu na pozycji opóźniania należy starać się odzyskać lokalnym kontratakami pierwszego lub drugiego rzutu /odwrotu/ batalionu.

W wypadku, gdy kontratak nie miał powodzenia lub był niecelowy, pooddziały powinny zatrzymać natarcie nieprzyjaciela swoim ogniem z zajmowanych punktów oporu i nie dopuścić do jego rozprzestrzeniania się. Pooddziały, prowadząc uporczywą obronę pozycji opóźniania w czasie określonym przez przełożonego, powinny ogniem i kontratakami zmusić nieprzyjaciela do wprowadzenia świeżych sił i przegrupowania się.

Jeżeli nieprzyjaciel przez wprowadzenie świeżych sił rozwija natarcie, to pooddziały na rozkaz przełożonego

pod osłoną ognia artylerii i walki grup osłonowych oraz odwodu /drugiego rzutu/ rozpoczynają odejście na kolejną pozycję opóźniania. W wypadku, gdy batalionowi przy stawianiu zadań związanych z opóźnieniem został określony czas obrony poszczególnych rubieży opóźniania, dowódca batalionu podejmuje decyzję o wycofanie się samodzielnie. Decyzję co do przejścia na następną pozycję opóźniania powinien zawsze zatwierdzić przełożony.

Odejście na kolejną pozycję opóźniania - gdy batalion nie jest związany walką - odbywa się całością pierwszego rzutu pod osłoną grup osłonowych kompanii i odwodu /drugiego rzutu/ batalionu lub częściami - gdy pierwszy rzut jest związany walką.

Odejście głównych sił batalionu /kompanii/ powinno nastąpić w chwili, gdy nieprzyjaciel po załamaniu się ataków z marszu zaczyna rozwijać swoje siły, a walka batalionu na danej pozycji osiągnęła postawiony przez przełożonego cel.

Po otrzymaniu rozkazu /sygnału/ do wyjścia z walki i wycofania się, dowódca batalionu /kompanii/ daje rozkaz /sygnał/ artylerii i moździerzom do otwarcia ognia. Artyleria i moździerze prowadząc ogień z maksymalnym natężeniem powinny umożliwić głównym siłom batalionu odwrócić się od nieprzyjaciela i nie dopuścić do wykonania przez niego przejść w zaporach inżynieryjnych. Następnie dowódca batalionu /kompanii/ wydaje rozkaz /sygnał/ do wycofania się mniej więcej w następującej kolejności:

- elementem tyłowym;
- baterii PKM-2;
- baterii moździerzy 82 mm /jeżeli nie została przydzielona kompaniom/;
- artylerii do ognia pośredniego, jeżeli ta zajmuje stanowisko ogniowe przed kolejną pozycją opóźniania; natomiast jeżeli artyleria

zajmuje stanowiska ogniowe za kolejną pozycją opóźniania, wycofuje się ona po umocnieniu się pododdziałów na kolejnej pozycji opóźniania;

- sztabowi batalionu;
- kompaniom pierwszego rzutu i grupie inżynierjno-saperskiej;
- grupom osłonowym i odwodowi /drugiemu rzutowi/.

Pododdziały i elementy ugrupowania bojowego wycofują się po drogach lub na kierunkach zgodnie z zasadami wyjścia z walki i wycofania.

Dla zabezpieczenia odejścia wojsk na kolejną pozycję opóźniania oraz powstrzymania szybkich działań nieprzyjaciela ma duże znaczenie użycie zapór i wykonanie niszczeń.

Jeszcze więcej uwagi należy zwracać na przeprowadzenie zasadzek i krótkich zwrotów zaczepnych. Z tych sposobów walki z nieprzyjacielem nie należy rezygnować, odwrotnie - wykorzystać każdą nadarżającą się po temu okazję.

Przy odejściu pododdziałów w ciągu dnia należy wykorzystać warunki terenowe do maskowania ruchu wojsk. Gdy warunki terenowe są nieodpowiednie, stosuje się zasłony dymne i zwiększa się szybkość wycofujących się kolumn.

Przy odejściu w warunkach słabej widoczności, ograniczone warunki obserwacji umożliwiają większy manewr grupami osłonowymi, zmniejszenie ich składu, a jednocześnie takie ich działanie, aby siły nieprzyjaciela zostały doprowadzone pod ogień boczny pododdziałów broniących kolejnych pozycji opóźniania.

Siły główne batalionu odchodzą na kolejną pozycję opóźniania w nocy podobnie jak w dzień z tym, że odejście może nastąpić całością sił pododdziału.

Grupy osłonowe odchodzą na kolejną rubież opóźniania tylko wyznaczonymi drogami, podając co pewien czas umówione sygnały i znaki dla uniknięcia strat od ognia wojsk własnych.

Z a ł a c z n i k i:

- nr 1 - Wariant ugrupowania bojowego oraz kolejności wyjścia z walki;
- nr 2 - Warianty ugrupowania batalionu /kompanii/ w opóźnianiu samodzielnym;
- nr 3 - Kalkulacja możliwości opóźniania przez batalion w świetle zadań i czasu.

Za zespół autorski

KIEROWNIK CYKLU TAKTYKI

ppłk dypl. LUKASZEWSKI

Wykonano w 130 egz.

egz.Nr. 1-130 - Bibl.Tajna  
druk - Auerbach 12.III.60 r.  
Nr. ks. 829/WW

## KALKULACJA MOŻLIWOŚCI OPÓŹNIANIA PRZEZ BATALION W ŚWIETLE ZADAŃ I CZASU

/jeden z przykładów/

## 1. Założenie kalkulacyjne:

- a/ Wzmocniony batalion piechoty /bpzmot/ jest w stanie zatrzymać natarcie z marszu grupy bojowej USA, zgrupowania brygadowego NRF lub brygady piechoty Wielkiej Brytanii.
- b/ Atak z marszu na pozycję opóźnienia - bronioną przez batalion piechoty - będzie trwał 30' - 40'.
- c/ Zorganizowanie ataku przez grupę bojową USA, zgrupowanie brygadowe NRF, lub brygadę Wielkiej Brytanii w ograniczonym czasie będzie trwało 1,5 - 2 godzin.
- d/ Tempo natarcia nieprzyjaciela przy przekamaniu pozycji opóźnienia będzie wynosiło 3 - 4 km, a pomiędzy pozycjami opóźnienia - 5 - 10 km/godz.
- e/ Odległości pomiędzy pozycjami wynoszą 5 - 8 km, a głębokość pozycji opóźnienia wynosi około 1,5 km.
- f/ Na zorganizowanie wyjścia z walki dla batalionu piechoty /bpzmot/ potrzeba około 30', a na wyjście z walki - 30' - 60'.
- g/ Przemarsz pomiędzy pozycjami będzie wykonywany przez batalion piechoty w tempie 10 - 15 km/godz.
- h/ Na organizację systemu ognia na pozycji potrzeba 30' - 60'.

W a r i a n t "A"						W a r i a n t "B"					
Odł. w km	Rozbudowa po- zycji opóź- nienia	Czas na wykonanie czynności		Czas astronomiczny		Czynności nieprzyja- ciela i wojsk własnych w opóźnieniu	Czas astronomiczny		Czas na wykonanie czynności		Rozbudowa po- zycji opóź- nienia
		Npl	Ny	Npl	Ny		Npl	Ny	Npl	Ny	
1	2	3	4	5	6	7	8	9	10	11	12
	Rozbudowa po- zycji opóź- nienia co 8 km.	-	-	8.00	8.00	1. Zakamienie ataku z marszu	8.00	8.00			Rozbudowa po- zycji opóź- nienia co 5 km.
		90'/120'	30'/60'	8.00-9.30 8.00-10.00	8.00-9.30 8.00-9.00	2. Przygotowanie ataku npla w ograniczonym czasie oraz organi- zacja wyjścia z walki wojsk własnych.	8.00-9.30 8.00-10.00	8.00-8.30 8.00-9.00	90'/120'	30'/60'	
			30'/60'		8.30-9.00 9.00-10.00	3. Wyjście z walki wojsk własnych.		8.30-9.00 9.00-10.00		30'/60'	
		15'/20'	25'/35'	9.30-9.45 10.00-10.20	9.00-9.25 10.00-10.35	4. Przekamianie przez npla pozycji opóź- nienia oraz przemarsz bp na kolejną po- zycję opóźnienia.	9.30-9.45 10-10.20	9.00-9.25 10-10.20	15'/20'	10'/20'	

1	2	3	4	5	6	7	8	9	10	11	12
		35'/70'	30'/60'	9.45-10.20 10.20-11.50	9.25-9.55 10.35-11.35	5. Natarcie npla pomiędzy pozycjami opóźnienia oraz organizacja obrony na kolejnej pozycji przez własny bp.	9.45-10.05 10.20-10.55	9.15-9.45 10.20-11.20	20'/35'	30'/60'	
8 km		40'		10.20-11.00	9.25-9.55	6. Atak npla z marszu i jego załamanie przez wojska własne.	10.05-10.45 10.55-11.35		40'		5 km
		90'/120'		11.00-12.30 12.20-14.20		7. Przygotowanie ataku npla w ograniczonym czasie na drugą pozycję.	10.45-12.15 11.35-13.35		90'/120'		
		15'/20'		12.50-12.45 14.20-14.40		8. Przełamanie przez npla drugiej pozycji opóźnienia.	12.15-12.30 13.35-18.55		15'/20'		
		35'/70'		12.45-13.20 14.40-15.50		9. Natarcie npla pomiędzy pozycjami opóźnienia.	12.30-12.50 13.35-14.10		20'/35'		
16 km		40'		13.20-14.00 15.50-16.30		10. Atak npla z marszu na trzecią pozycję i jego załamanie.	12.50-13.30 14.10-14.50		40'		10 km
		90'/120'		14.00-15.30 16.30-18.30		11. Przygotowanie ataku npla w ograniczonym czasie na trzecią pozycję.	13.30-15.00 14.50-15.50		90'/120'		
		15'/20'		15.30-15.45 18.30-18.50		12. Przełamanie przez npla trzeciej pozycji opóźnienia.	15.00-15.15 16.50-17.10		15'/20'		
24 km		35'/70'		15.45-16.20 18.50-20.00		13. Natarcie npla pomiędzy pozycjami.	15.15-15.35 17.10-17.45		20'/35'		15 km

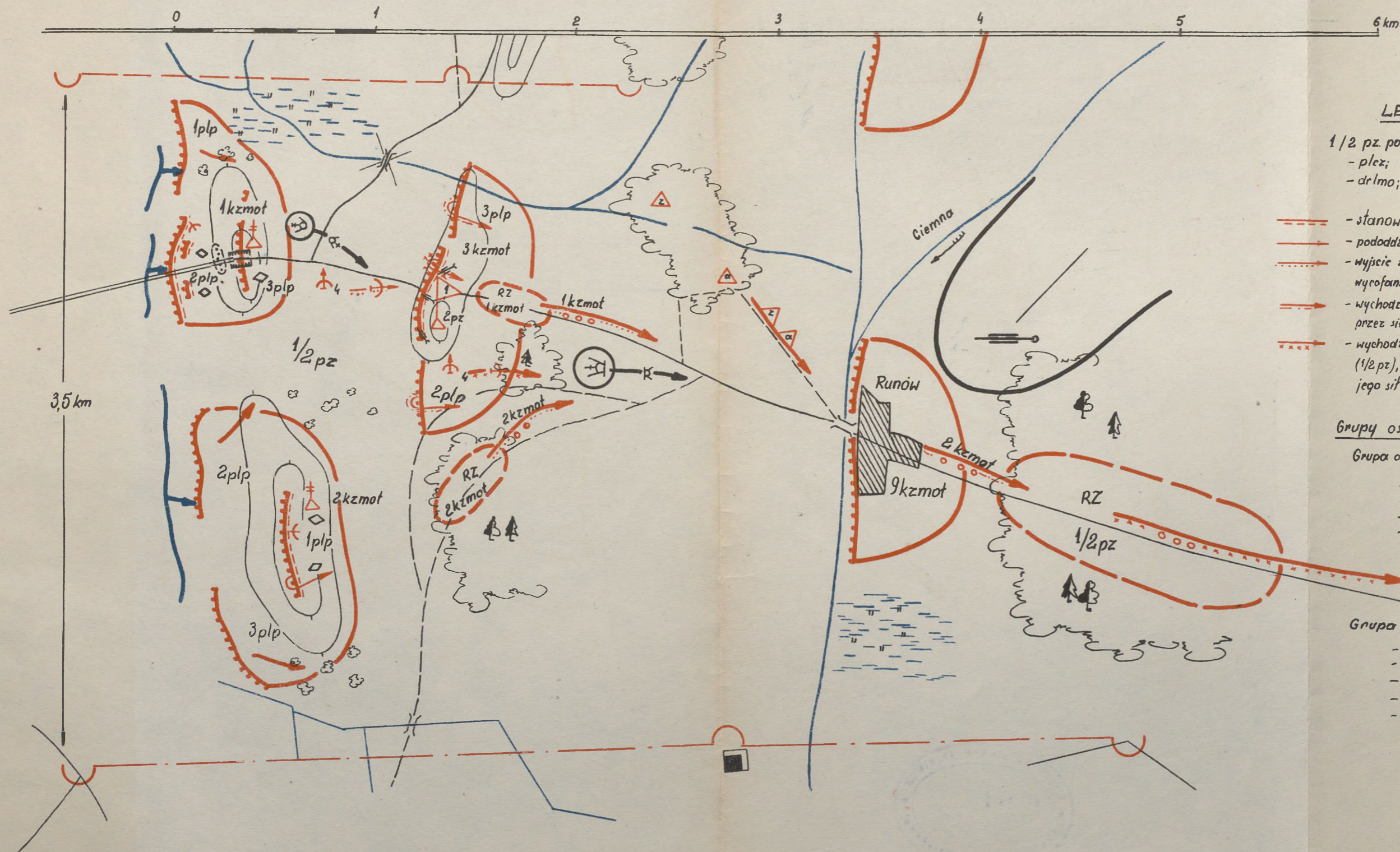
Legenda

1. Warianty przewidują minimalne /5 km/ i maksymalne /8 km/ odległości między pozycjami.
2. W każdym wariantcie podano czas maksymalny i minimalny, potrzebny na wykonanie danej czynności.
3. Czynności czerwonych pokazano tylko w jednym cyklu opóźnienia, by wykazać możliwości i czas wyjścia wojsk własnych z walki i zorganizowania obrony na kolejnej pozycji opóźnienia.
4. Czynności npla pokazano w trzech cyklach, by wykazać do jakiego czasu może batalion piechoty prowadzić samodzielnie opóźnienie.
5. Wymieniona kalkulacja została wykonana dla pododdziałów piechoty zmotoryzowanej.

# UGRUPOWANIE BOJOWE ORAZ KOLEJNOŚĆ WYJŚCIA Z WALKI BATALIONU

(jeden z wariantów)

Załącznik nr 1



## LEGENDA.

1/2 pz. posiada wzmocnienie:

- plcz; - plsap
- dr lmo; - baterię 120mm moździerzy;

- stanowiska zajęte przez grupy ostonowe;
- pododdziały wychodzące z walki w pierwszej kolejności;
- wyjście z walki grup ostonowych oraz rozpoczęcie wycofania przez kompanie pierwszego rzutu;
- wychodzenie z walki 2 i 3 pl 3kzmot z chwilą przejścia przez siły główne batalionu rzeki CIEMNA;
- wychodzenie z walki grupy ostonowej batalionu (1/2 pz), jednocześnie z rozpoczęciem wycofania jego sił głównych.

Grupy ostonowe wyznaczone w składzie

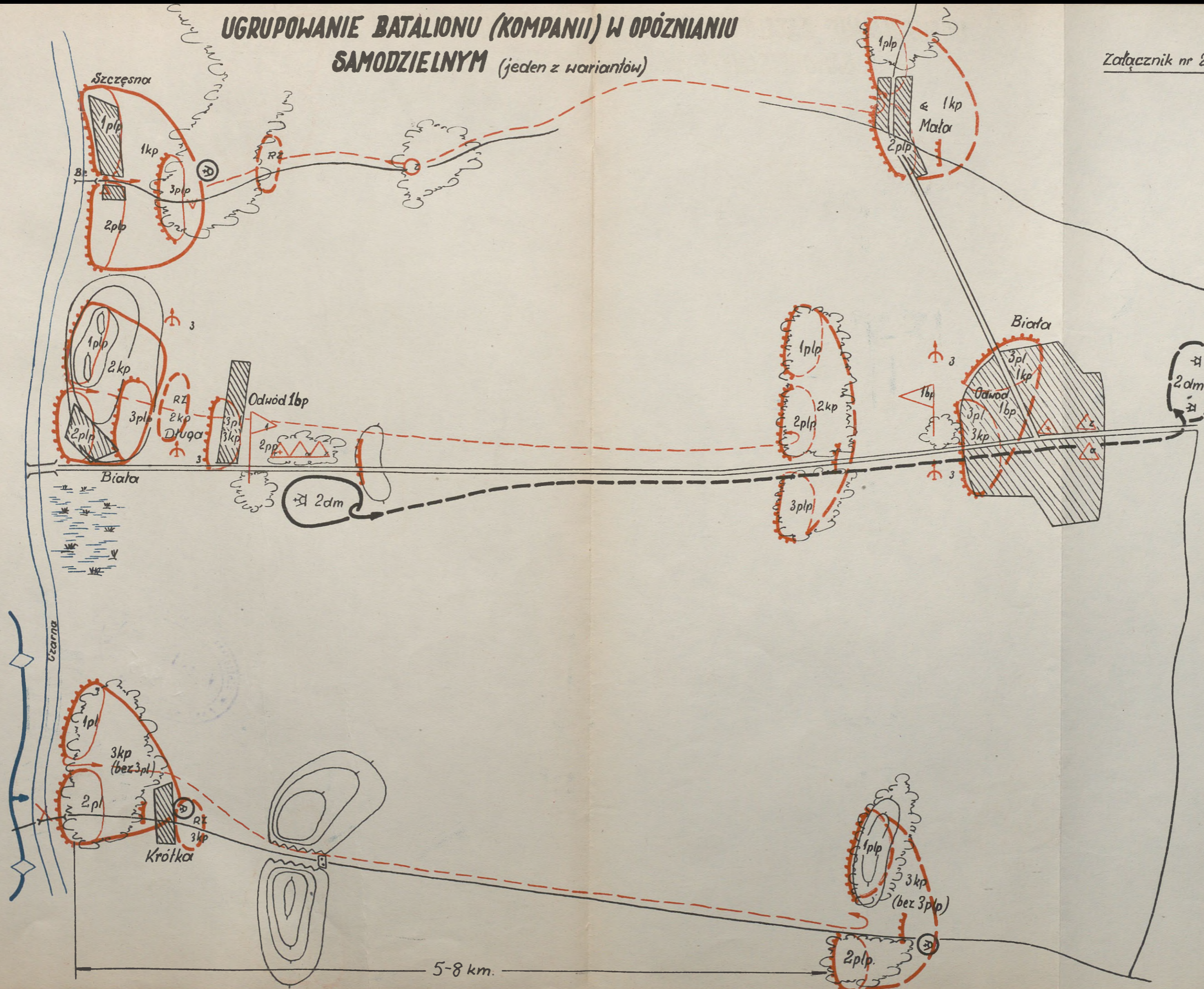
- Grupa ostonowa 1kzmot:
- 2 plp.
  - plcz (bez 2 czołgów)
  - cztery lmo
  - dr. ckm
  - wspiera bateria 82mm moździerzy.

Grupa ostonowa 2kzmot:

- 1 plp.
- dwa czołgi.
- dr. ckm.
- dwa lmo.
- wspiera bateria 120mm moździerzy.

# UGRUPOWANIE BATALIONU (KOMPANII) W OPÓZNIANIU SAMODZIELNYM (jeden z wariantów)

Załącznik nr 2.



## LEGENDA.

**Wzmocnienie 1bp:**  
1 kez, bappanc 85 mm, 2dm, 1pl sap (z 2ksap)

**a). Podział sił i środków na pierwszej rubieży:**

**1kp:**  
1plcz (bez dwóch czołgów)  
2pl dzł 82 mm bo  
bappanc 85 mm (bez 1pl)  
1plm 82mm

**2kp:**  
2plez (bez dwóch czołgów)  
bappanc (bez 2i3pl)  
1pbappanc 85 mm  
3kp (bez 3plp)

3plez, 1kez  
3plappanc 57mm  
bm 82mm (bez 1pl)

**Odwód:**

3plp 3kp, 1kez (bez 1,2,3plez)  
z czterema czołgami, z 1,2plez

**Dyspozycja:**

2dm, b PKM-2, 1pl sap.

**b). Podział sił i środków na drugiej rubieży:**

**1kp (bez 3pl):**  
1plcz (bez dwóch czołgów)  
2pl dzł 82mm bo  
bappanc 85mm (bez 1pl)  
1plm 82mm

**2kp:**  
2plez (bez dwóch czołgów)  
bappanc (bez 2,3pl)  
1plappanc 85mm

**3kp (bez 3plp):**

3plez, 1kez  
3plappanc 57mm  
bm 82mm (bez 1pl)

**Odwód:**

3plp 1kp; 3plp 3kp; 1kez (bez 1,2,3pl)  
z czterema czołgami, z 1,2plez.

**Dyspozycja:**

2dm, b PKM-2, 1pl sap.