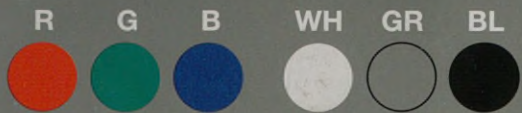
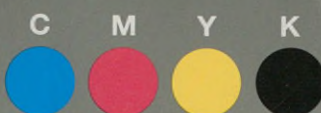


Part Code
ST1316



Grey Scale #13



A 1 2 3 4 5 6 M 8 9 10 11 12 13 14 15 B 17 18 19



AKADEMIA SZTABU GENERALNEGO
im. gen. broni K. Świerczewskiego

Archiwum Biblioteki Tajnej
AKADEMII SZTABU GENERALNEGO
im. gen. br. K. Świerczewskiego

CAINE
Egz. Nr 280

Dział
14419

**II KONFERENCJA NAUKOWO-TEORETYCZNA
AKADEMII SZTABU GENERALNEGO**

Referat Nr 4

**WŁAŚCIWOŚCI ORGANIZACJI DOWODZENIA I PRACY
SZTABU KORPUSU ARMIJNEGO W NATARCIU
NA ZAWCZASU PRZYGOTOWANĄ OBRONĘ NPLA
W WARUNKACH OBUSTRONNEGO UŻYCIA
BRONI ATOMOWEJ**

AKADEMIA SZTABU GENERALNEGO
BIBLIOTEKA
14419
09069

14419



99

A K A D E M I A S Z T A B U G E N E R A L N E G O
im. gen. broni K. Świerczewskiego

125

Archiwum Biblioteki
AKADEMII SZTABU GENERALNEGO
im. gen. br. K. Świerczewskiego

~~CAINE~~
Egz. Nr 280

Dział
14419

**II KONFERENCJA NAUKOWO-TEORETYCZNA
AKADEMII SZTABU GENERALNEGO**

Referat Nr 4

**WŁAŚCIWOŚCI ORGANIZACJI DOWODZENIA I PRACY
SZTABU KORPUSU ARMIJNEGO W NATARCIU
NA ZAWCZASU PRZYGOTOWANĄ OBRONĘ NPLA
W WARUNKACH OBUSTRONNEGO UŻYCIA
BRONI ATOMOWEJ**

AKADEMIA
SZTABU GENERALNEGO
09063

14419

Przeł. Prot. nr. 12357 par.

AKADEMIA SZTABU GENERALNEGO
Im. gen. broni K. Świerczewskiego

II KONFERENCJA NAUKOWO-TEORETYCZNA
AKADEMII SZTABU GENERALNEGO.

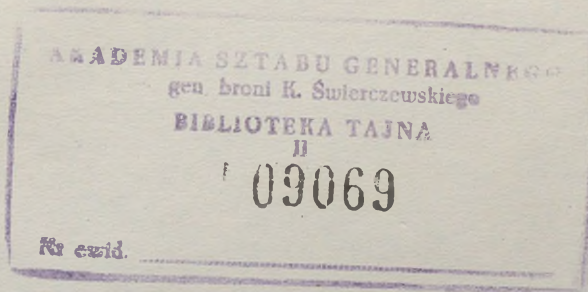
Referat nr 4.

Archiwum Biblioteki Tajnej
AKADEMII SZTABU GENERALNEGO
Im. gen. br. K. Świerczewskiego

Dział

14419

WŁAŚCIWOŚCI ORGANIZACJI DOWODZENIA I PRACY
SZTABU KÓRPUSU ARMIJNEGO W NATARCIU NA
ZAWCZASU PRZYGOTOWANĄ OBRONĘ NIEPRZY-
JACIELA W WARUNKACH OBUSTRONNEGO UŻYCIA
BRONI ATOMOWEJ.



Rembertów

Październik

1955 r.

Referat przygotowała Katedra Służby Sztabów.

Autor referatu - ppłk ZIELIŃSKI - Szef Katedry Służby
Sztabów.

- 3 -

PLAN REFERATU.

W s t ę p.

I. Zabezpieczenie przez sztab powzięcia decyzji przez dowódcę korpusu oraz doprowadzenie jej do wykonawców.

1. Przygotowanie danych do decyzji dowódcy.
2. Formy opracowania przez sztab decyzji dowódcy.
3. Sposób doprowadzenia treści decyzji dowódcy do wykonawców.
4. Organizacja i planowanie obrony przeciwatomowej.

II. Organizacja punktów dowodzenia i zmiana ich w toku natarcia.

1. Ogólne zasady rozmieszczenia i urzędzenia punktów dowodzenia.
2. Rozmieszczenie urzędzeń stanowiska dowodzenia korpusu.
3. Rozmieszczenie i urzędzenie zapasowego stanowiska dowodzenia.
4. Zasady zmiany punktów dowodzenia w natarciu.

III. Praca sztabu korpusu w toku natarcia.

1. Praca sztabu w czasie rozpoczęcia walki i wykonania ataku.
2. Przygotowanie nowych decyzji i przekazanie rozkazów do wojsk.
3. Praca sztabu przed i po wykonaniu uderzeń atomowych przez nieprzyjaciela /na kierunkach kontrataków, przeciwuuderzeń/.
4. Tajne dowodzenie w toku walki.

Zakończenie.

Załączniki:

1. rozkaz bojowy
2. rozkaz bojowy
3. plan obrony przeciwatomowej
4. plan obrony przeciwlotniczej
5. plan przegrupowania
6. plan współdziałania.

W S T E P.

Pojawienie się na polu walki nowych środków, a szczególnie broni atomowej zwiększyło znacznie wymagania stawiane dowodzeniu, postawiło przed sztabami nowe, trudniejsze zadania, których sposób wykonania winien być dostosowany do nowych warunków.

Dotychczasowe metody dowodzenia, a w tym metody pracy sztabu - wymagają znacznego ulepszenia, uproszczenia i stosowania bardziej elastycznych i skutecznych form pracy w zakresie przygotowania, organizacji i prowadzenia walki.

Ze względu na ogólną dążność do skrócenia czasu przygotowania i organizacji natarcia wyłoniła się konieczność maksymalnego skrócenia czasu przeznaczonego na planowanie walki, a jednocześnie na opracowanie dokumentów przez sztaby.

Ponadto przed sztabami wszystkich szczebli, a więc i przed sztabem korpusu, stanęły zadania bardziej operatywnej pracy, szerszego niż dotychczas stosowania styczności osobistej z podwładnymi, poświęcenia maksimum uwagi i czasu zagadnieniom właściwego zabezpieczenia walki. Wykonanie nowych i trudniejszych zadań przez sztab korpusu możliwe jest jedynie pod warunkiem sprężystej organizacji jego pracy i znacznego uwolnienia się od konieczności opracowywania wielkiej ilości obszernych dokumentów, których wykonanie pochłaniało dotychczas dużą ilość czasu.

Zasadą naczelną, jaką winien kierować się sztab korpusu przy opracowywaniu dokumentów, winno być ograniczenie ich ilości do minimum uwzględniając konkretne warunki, skrócenie i uproszczenie dokumentów, szerokie stosowanie dokumentów graficznych i przekazywanie podwładnym na podstawie mapy rozkazów i zarządzeń przez oficerów sztabu i oficerów łącznikowych.

Nowe warunki działań stawiają również przed sztabem korpusu zadanie rozwiązania nowych zagadnień, takich jak :

- organizacja obrony przeciwoatomowej ;

- zabezpieczenie dowodzenia wojskami na wypadek całkowitego zniszczenia bronią atomową stanowiska dowodzenia ;
- organizacja rozpoznania nieprzyjaciela w celu ustalenia jego przygotowań do wykonania uderzeń atomowych ;
- zapewnienie wykorzystania skutków własnych uderzeń atomowych.

Zatem obowiązki sztabu korpusu znacznie wzrosły, a z drugiej strony - warunki pracy wskutek ograniczonego czasu, szybkości rozwoju sytuacji itp. stały się bardziej skomplikowane.

W zależności od warunków, w jakich organizuje się i prowadzi walkę, praca sztabu korpusu może mieć różnorodny charakter zarówno co do swego zakresu jak i metody. W warunkach użycia broni atomowej działania bojowe wojsk przygotowywane są zazwyczaj w krótkim czasie, co wpływa na to, że praca sztabu będzie nosiła z reguły charakter pracy w ograniczonym czasie. W tych warunkach zmysł organizatorski, przejawienie szerokiej inicjatywy zarówno całości sztabu, jak i poszczególnych oficerów oraz umiejętność głębokiego przewidywania rozwoju sytuacji - nabierają szczególnego znaczenia.

Przy rozpatrywaniu pracy sztabu korpusu w warunkach obustronnego zastosowania na polu walki broni atomowej należy pamiętać, że dotychczasowy ogólny szkielet pracy pozostaje nadal aktualny, z tym, że dochodzą nowe zagadnienia, a formy pracy dostosowuje się do obecnych warunków przygotowania i prowadzenia walki. Dlatego też w referacie zostaną omówione jedynie niektóre zagadnienia pracy sztabu korpusu w natarciu - ze szczególnym podkreśleniem zagadnień opracowania dokumentacji i doprowadzenia jej do wojsk, organizacji punktów dowodzenia oraz pracy sztabu podczas prowadzenia natarcia. Postawione w referacie zagadnienia mają charakter dyskusyjny i wymagają szczegółowego omówienia i sprawdzenia w praktycznej pracy sztabów korpusów.

I. ZABEZPIECZENIE PRZEZ SZTAB POWZIĘCIA DECYZJI PRZEZ
DOWÓDCĘ KORPUSU ORAZ DOPROWADZENIE JEJ DO WYKONAWCÓW

1. Przygotowanie danych do decyzji dowódcy.

Celem wukrycia przygotowań do natarcia i osiągnięcia pełnego zaskoczenia przy wykonywaniu uderzeń atomowych oraz uniemożliwienia nieprzyjacielowi obywatelstwa naszych wojsk w rejonach wyjściowych do natarcia - okres organizacji i przygotowania natarcia będzie zazwyczaj jak najbardziej ograniczony, co - uwzględniając nowe zadania związane z prowadzeniem natarcia przy użyciu broni atomowej - wymaga od dowódcy i sztabu korpusu bardziej głębokiej oceny położenia oraz przemyślenia organizacji natarcia i zabezpieczenia jego prowadzenia.

Dlatego pomoc sztabu korpusu w przeprowadzeniu przez dowódcę wszechstronnej oceny położenia ma szczególne znaczenie i w zależności od jej wartości skraca się lub wydłuża czas na wypracowanie decyzji. W tych warunkach metoda pracy sztabu i jej organizacja przez szefa sztabu winna być dostosowana do położenia, w jakim korpus przechodzi do natarcia i do metody pracy dowódcy.

Krótki czas na przygotowanie danych do decyzji dowódcy wymaga dobrze zorganizowanej pracy w sztabie i poszczególnych wydziałach oraz jednoczesnego udziału w tej pracy wszystkich oficerów poszczególnych wydziałów sztabu, którym stawia się określone zadania opracowania jednego z zagadnień stanowiących część referatu szefa wydziału lub szefa sztabu.

Każdy szef wydziału winien dokładnie przemyśleć, jakie zagadnienia i któremu z pomocników powierzyć do opracowania oraz udzielić wytycznych co do sposobu i zakresu ujęcia przygotowywanych materiałów. I tak na przykład szef wydziału operacyjnego może polecić swoim pomocnikom opracowanie takich zagadnień, jak: gęstość, stosunek sił, możliwości przegrupowania, dane o stanie bojowym poszczególnych oddziałów i związków taktycznych korpusu.

Referaty opracowuje się z reguły graficznie na mapach i tylko niezbędne kalkulacje, gęstości i stosunki się ujmuje się w formie tekstowej.

Na przykład: szef wydziału operacyjnego winien posiadać całokształt zagadnień na swojej mapie - ze szczególnym uwzględnieniem: zadania korpusu, jego charakterystyki, najdogodniejszego ugrupowania, położenia wyjściowego i możliwych wariantów przegrupowania wraz z wpisanymi niezbędnymi kalkulacjami. W analogiczny sposób opracowuje się i pozostałe referaty. Wszystkie dane wrysowane i wpisane na jedną lub czasem na dwie mapy tworzą całość jednego referatu. Graficzne ujęcie treści referatów i przedstawienie bezpośrednio dowódcy mapy-referatu daje mu możliwość uchwycenia całości zagadnień oraz znacznie skraca czas na przygotowanie i wygłoszenie referatu. Ważnym czynnikiem właściwego przedstawienia dowódcy niezbędnych danych jest zwięzłość referowania, która obecnie w warunkach ograniczonego czasu winna być bezwzględnie przestrzegana. Pożądane jest, by przygotowany referat - mapa był omówiony w czasie nie przekraczającym 10 - 15 minut. W tym wypadku przestrzeganie ścisłej dyscypliny wyznaczonego czasu winno stać się niezbędną cechą każdego oficera sztabu.

Wszechstronne przygotowanie map do referowania posiada swoje głębokie uzasadnienie również w tych wypadkach, gdy dowódca korpusu pobiera decyzję i stawia zadanie bojowe na podstawie mapy. Stwarza to konieczność uzyskania niezbędnych danych i przeprowadzenia przez sztab głębokiej oceny położenia. W tych wypadkach w czasie przeznaczonym na przygotowanie danych sztab korpusu powinien wykonać dodatkowe czynności związane z uaktualnieniem map danymi z terenu. Dla dostarczenia tych danych jeden lub dwóch oficerów wydziału operacyjnego - w zależności od potrzeb - wyjeżdża w teren /na 1 - 2 kierunki/, uaktualnia mapy i wyniki melduje szefowi wydziału i szefowi sztabu.

Z powyższych rozważań wynika, że dane dobrze przygotowane przez sztab i właściwie przedstawione dowódcy umożliwiają mu wszechstronną ocenę położenia i jednocześnie skracają czas na powzięcie decyzji.

Dane przygotowane dla dowódcy przez poszczególnych oficerów sztabu obejmują w zasadzie zagadnienia, które dotychczas były rozpatrywane, z tym, że natarcie z użyciem broni atomowej wymaga dodatkowego naświetlenia takich zagadnień, jak :

a/ w referacie szefa wydziału rozpoznawczego :

- przypuszczalne rejony, czas i sposób napadu atomowego nieprzyjaciela,
- stopień rozbudowy i umocnień pozycji obronnych nieprzyjaciela pod względem obrony przeciwatomowej,
- jakie dane dotyczące zamiaru użycia broni atomowej przez nieprzyjaciela należy uzyskać /zdobyć/ i w jaki sposób.

b/ W referacie szefa wydziału operacyjnego :

- niezbędne siły dla przełamania poszczególnych rubieży obronnych nieprzyjaciela, uwzględniając obezwładnienie ich uderzeniami bomb atomowych oraz określenie przypuszczalnego tempa natarcia,
- siły do organizacji oddziałów wydzielonych przeznaczonych do działania na kierunku własnych uderzeń atomowych,
- termin zakończenia rozbudowy rejonów wyjściowych do natarcia pod względem obrony przeciwatomowej - biorąc za podstawę terminy przegrupowania i wprowadzenia wojsk na podstawę wyjściową do natarcia,
- niezbędne siły i środki do odtworzenia obezwładnionej uderzeniem atomowym części ugrupowania bojowego, zwłaszcza na rubieżach odparcia przeciwuderzeń /kontrataku/ odwodów nieprzyjaciela.

W warunkach ograniczonego czasu na przygotowanie natarcia w okresie przygotowania danych do decyzji dowódcy szczególnego znaczenia nabiera kalkulacja czasu na organizację walki.

Kalkulacja czasu po jej zatwierdzeniu przez dowódcę korpusu stanowi podstawę^{do} pracy całego dowództwa korpusu oraz sztabów podległych i dlatego winna być ona szczegółowo zaplanowana włącznie do szczebla batalionu. Przeprowadzenie szczegółowej kalkulacji czasu na organizację natarcia polega na: określeniu o terminów i czasu pracy poszczególnych szczebli dowodzenia w celu zapewnienia im maksimum czasu na organizację natarcia, ustaleniu czasu, jakim dysponuje dowódca i sztab korpusu oraz określeniu terminów planowania i organizacji natarcia na szczeblu korpusu. Kalkulację czasu /zatwierdzoną przez dowódcę korpusu/ wydział operacyjny podaje do wiadomości oficerom dowództwa oraz przekazuje podległym dywizjom i oddziałom specjalnym.

2. Formy opracowania przez sztab decyzji dowódcy.

Na podstawie decyzji i wytycznych dowódcy korpusu do natarcia, sztab przystępuje do opracowania decyzji, którą następnie przekazuje wykonawcom.

Bardziej skomplikowany obecnie charakter działań wojsk, szybkie tempo natarcia, manewrowy jego charakter oraz konieczność zabezpieczenia wojsk pod względem przeciwatomowym - wymaga od sztabu właściwego zaplanowania natarcia i przewidywania częstych zmian, które mogą zajść w toku jego prowadzenia. Oznacza to, że zakres planowania natarcia wzrósł, gdyż sztab musi uwzględnić szereg nowych zagadnień. Z drugiej strony, skrócenie czasu na organizację natarcia wymaga od sztabu zastosowania nowych form opracowania decyzji dowódcy, zapewniających wszechstronne i jednocześnie szybsze niż dotychczas planowanie natarcia.

Wielka ilość obszernie opracowanych przez sztab korpusu dokumentów bojowych pochłaniała dotychczas nadzwyczaj dużo czasu, w rezultacie czego sztab często ztracił bezpośredni kontakt z podległymi dywizjami, a część dokumentów była jedynie potwierdzeniem tego, co już poprzednio zostało praktycznie zrealizowane przez podległych.

Dokumenty te w tych wypadkach miały jedynie charakter historyczny, nie stanowiąc często żadnej pomocy dla podległych dowódców i sztabów. Dokumenty, które często stanowiły cel sam w sobie, winny być obecnie opracowywane pod kątem widzenia niezbędnych potrzeb własnych i sztabów podległych i to winno być jedynym kryterium przy określaniu co i w jakim czasie należy opracować. Z drugiej strony, poszczególne dokumenty stanowiące rozwinięcie decyzji dowódcy korpusu winny być konkretne, ujęte krótko bez powtarzania tych samych zagadnień w różnych dokumentach, np: w rozkazie bojowym, planie współdziałania i dokumentach zabezpieczenia bojowego działań. Zagadnienia ujęte w różnych dokumentach powinny się raczej uzupełniać, gdyż w ten sposób osiągnąć można zarówno zmniejszenie ilości opracowywanych dotychczas dokumentów, jak i skrócenie treści tych dokumentów.

O szybkości opracowania i konkretności dokumentów w dużej mierze decyduje również ich forma. Jak wykazały doświadczenia pracy sztabów wszystkich szczebli, dokumenty opracowywane w formie opisowej wymagały znacznej ilości czasu, a jednocześnie takich dokumentów była często bardzo ogólnikowa, nie ujmowała zagadnień w czasie i przestrzeni, co w dużej mierze wpływało na to, że dokumenty takie nie były żadną pomocą w pracy dowódcy i sztabu. W warunkach użycia broni atomowej, gdy czas na opracowanie decyzji dowódcy jest znacznie krótszy, a ilość zagadnień rozwiązywanych przez sztab korpusu większa niż dotychczas - przed sztabem korpusu stoi zadanie zastosowania takiej formy opracowania decyzji, która by zapewniła jak najszybsze jej wykonanie. W tym celu większość dokumentów opracowuje się w formie graficznej - na mapach z odpowiednią legendą. Opracowanie dokumentów na mapach pozwala w jak najkrótszym czasie ująć zagadnienia przygotowania i przeprowadzenia walki korpusu, ułatwia posługiwanie się nimi oraz zapewnia szybkie przekazanie wykonawcom odpowiednich rozkazów i zarządzeń.

Zatem skrócenie i uproszczenie dokumentacji bojowej jest jednym z poważnych zadań sztabu zapewniającym właściwe przygotowanie i organizację walki i pełny udział oficerów sztabu w udzielaniu praktycznej pomocy podległym sztabom i wojskom.

Skrócenie dokumentacji opracowywanej przez sztab korpusu podczas organizacji natarcia może iść w następujących trzech kierunkach :

- a. zmniejszenie ilości opracowywanych dokumentów oraz łączenie dokumentów,
- b. opracowanie dokumentów w formie graficznej na mapach lub oleatach,
- c. skrócenie treści poszczególnych dokumentów.

Z dotychczas opracowywanych przez sztab korpusu dokumentów w natarciu wydaje się uzasadnione całkowite pominięcie niektórych z nich, np. planu i zarządzenia obrony przeciwpancernej oraz opracowanie zamiast dwóch oddzielnych dokumentów jednego wspólnego zarządzenia do obrony przeciwlotniczej i przeciwatomowej.

Zagadnienia obrony przeciwpancernej w natarciu ujmowane dotychczas w planie obrony przeciwpancernej częściowo zawarte były w planie współdziałania/rozmszczenie i działanie elementów przeciwpancernych korpusu i armii, rubież odparcia kontrataków i przeciwuderzeń nieprzyjaciela/, który po niewielkim uzupełnieniu może obejmować niezbędne zagadnienia w zakresie organizacji obrony przeciwpancernej.

W ten sposób w wyniku niewielkiego uzupełnienia planu współdziałania likwiduje się oddzielne dokumenty obrony przeciwpancernej. W tym wypadku należałoby w planie współdziałania dodatkowo podać sygnały alarmu przeciwpancernego, sygnały do zajęcia rubieży rozwinięcia przez artyleryjski odwód przeciwpancerny i oddział zaporowy korpusu oraz przypuszczalną gęstość środków przeciwpancernych na rubieży odparcia kontrataków i odwodu nieprzyjaciela.

1. Wzrost i rozwój organizmu człowieka jest procesem ciągłym, który trwa do końca życia. W tym procesie odgrywa rolę wiele czynników, w tym przede wszystkim odżywianie i warunki środowiska.

2. Wzrost i rozwój organizmu człowieka jest procesem, który trwa do końca życia. W tym procesie odgrywa rolę wiele czynników, w tym przede wszystkim odżywianie i warunki środowiska.

3. Wzrost i rozwój organizmu człowieka jest procesem, który trwa do końca życia. W tym procesie odgrywa rolę wiele czynników, w tym przede wszystkim odżywianie i warunki środowiska.

4. Wzrost i rozwój organizmu człowieka jest procesem, który trwa do końca życia. W tym procesie odgrywa rolę wiele czynników, w tym przede wszystkim odżywianie i warunki środowiska.

5. Wzrost i rozwój organizmu człowieka jest procesem, który trwa do końca życia. W tym procesie odgrywa rolę wiele czynników, w tym przede wszystkim odżywianie i warunki środowiska.

6. Wzrost i rozwój organizmu człowieka jest procesem, który trwa do końca życia. W tym procesie odgrywa rolę wiele czynników, w tym przede wszystkim odżywianie i warunki środowiska.

7. Wzrost i rozwój organizmu człowieka jest procesem, który trwa do końca życia. W tym procesie odgrywa rolę wiele czynników, w tym przede wszystkim odżywianie i warunki środowiska.

8. Wzrost i rozwój organizmu człowieka jest procesem, który trwa do końca życia. W tym procesie odgrywa rolę wiele czynników, w tym przede wszystkim odżywianie i warunki środowiska.

9. Wzrost i rozwój organizmu człowieka jest procesem, który trwa do końca życia. W tym procesie odgrywa rolę wiele czynników, w tym przede wszystkim odżywianie i warunki środowiska.

10. Wzrost i rozwój organizmu człowieka jest procesem, który trwa do końca życia. W tym procesie odgrywa rolę wiele czynników, w tym przede wszystkim odżywianie i warunki środowiska.

Ponadto opracowanie planu współdziałania w formie szkicu /o czym będzie mowa dalej/ związane jest z przeprowadzeniem szeregu kalkulacji działań wojsk w czasie i w przestrzeni, co w dużej mierze zapewnia jednolite zrozumienie wspólnego działania różnych rodzajów wojsk. Wymaga ono od sztabu korpusu i dowódców rodzajów wojsk szczegółowego sprecyzowania szeregu zagadnień ustalonych przez dowódcę. Ma to szczególnie ważne znaczenie w warunkach, gdy dowódca korpusu po postawieniu zadań bojowych przystępuje bezpośrednio do organizowania współdziałania.

Drugim kierunkiem, w jakim winno iść skrócenie dokumentacji bojowej korpusu, jest jej opracowanie w formie graficznej.

Opracowanie dokumentacji w formie graficznej polega na ujęciu jak największej ilości zagadnień na mapie lub szkicu i opisowym uzupełnieniu mapy /szkicu/ niezbędnymi danymi, które powinny być ujęte w danym dokumencie, a nie mogą być wyrażone graficznie. Dane te stanowią legendę będącą częścią składową dokumentu. Oficerowie sztabu korpusu winni jednak pamiętać, że opracowywanie zbyt długich legend pochłania dużo czasu i że obniżają one przejrzystość i łatwość posługiwania się dokumentem.

Oczywiście, graficzne ujęcie dokumentu nie jest żadną stałą i niezmienną regułą. Forma opracowania danego dokumentu zależy od możliwości graficznego przedstawienia poszczególnych zagadnień. Dlatego też część dokumentów może być opracowana w formie graficznej, a część w formie opisowej.

Do dokumentów, które można opracowywać w formie graficznej należą :

- plan współdziałania korpusu,
- plan przegrupowania,
- plan obrony przeciwlotniczej,
- plan obrony przeciwpancernej /jeżeli opracowuje się/.

/Graficznie ujęte dokumenty przedstawiają załączniki nr 4,5,6/. Wszystkie wyżej wymienione dokumenty przy ich graficznym ujęciu wymagają niezbędnej konkretyzacji poszczególnych zagadnień, wykluczają możliwość umieszczenia w nich ogólników, są przejrzyste i łatwe w posługiwaniu się. Ponadto czas na opracowanie ich jest znacznie krótszy niż na opracowanie dokumentów opisowych, pod warunkiem jednak, że oficerowie sztabu korpusu dokładnie znają formę graficzną danego dokumentu.

Dodatnią stroną dokumentów w formie graficznej jest również to, że część pracy technicznej można powierzać kreślarzom, a do opracowania niektórych danych dokumentu można często przystępować wcześniej niż przy opisowym ujęciu dokumentu. Tak np. elementy do planu współdziałania można przygotować natychmiast po powzięciu decyzji przez dowódcę korpusu do natarcia /ugrupowanie na podstawie wyjściowej, zadania, dane określone w dokumentach sztabu armii/, przy czym może to na podstawie mapy wykonać kreślarz.

Podobnie przedstawia się sprawa z planami obrony przeciwlotniczej i przeciwpancernej oraz z planem przegrupowania, do którego elementy /ugrupowanie korpusu w rejonie ześrodkowania, drogi itd./, można przygotować przed powzięciem decyzji przez dowódcę.

W zasadzie plan przegrupowania opracowuje się bezpośrednio na mapie i wpisuje się na niej tylko niezbędne kalkulacje czasu. Porównując graficzny plan przegrupowania z opisowym, który mógł być opracowany jedynie na podstawie uprzednio sporządzonej na mapie dynamiki przegrupowania korpusu, dochodzimy do wniosku, że opisowy plan przegrupowania wymaga o 100% więcej pracy niż graficzny.

Należy podkreślić, że oprócz wspomnianych wyżej dokumentów graficznie może być opracowany również rozkaz bojowy lub zarządzenia bojowe, które wydaje się zamiast rozkazu bojowego. Ma to szczególnie miejsce w toku prowadzenia natarcia, a niekiedy i podczas organizacji natarcia w skrajnie ograniczonym czasie.

Trzecim kierunkiem w jakim idzie uproszczenie dokumentacji.

jest skrócenie treści poszczególnych dokumentów oraz ujmowanie w nich krótko tylko tych zagadnień, które niezbędne są dla właściwej realizacji decyzji dowódcy korpusu. Można śmiało stwierdzić, że dotychczas treść szeregu dokumentów była bardzo rozwlekła, zawierała sporo ogólnych sformułowań i szczegółików, które nie zawsze były potrzebne podległym, a czasami tłumili ich inicjatywę. Dlatego też treść poszczególnych dokumentów winna ulec **znaczna**mu skróceniu. Należy przestrzegać zwięzłego formułowania zadań oraz pomijać w dokumentach zagadnienia zbędne i zagadnienia omawiane w innych dokumentach.

Przed wszystkim należy skrócić treść poszczególnych dokumentów opisowych, takich jak: rozkaz bojowy, zarządzenia, sprawozdania inne; z tym jednak, by wykładowca mógł zrozumieć swoje zadanie i na tej podstawie zorganizować działania.

Rozkaz bojowy stanowi podstawowy dokument przekazania podwładnym decyzji dowódcy i dlatego skrócenie jego treści nie może odbywać się kosztem jasności zadań poszczególnych elementów ugrupowania bojowego korpusu. Niezależnie jednak od tego, istnieją możliwości skrócenia treści rozkazu bojowego poprzez zwięzłe sformułowanie zadań i pominięcie w nim wszystkich zbędnych zagadnień. Załączniki nr 1 i 2 przedstawiają dwa warianty sposobu opracowania rozkazu bojowego; pierwszy z nich przedstawia szczegółowe ujęcie zadań poszczególnych elementów ugrupowania bojowego korpusu, drugi - bardziej zwięzłe sformułowania i skrócone /uogólnione/ zadania niektórych wykonawców. Ze względu na to, że wariant pierwszy w zasadzie nie odbiega od dotychczasowych zasad opracowywania rozkazu bojowego, omówienia wymaga jedynie wariant drugi, przy opracowaniu którego wychodzono z następujących założeń :

- w punkcie o nieprzyjacielu pozostawić jedynie zasadnicze dane o ugrupowaniu i strukturze obrony. Szczegółowe dane o nieprzyjacielu z jego oceną /często w formie szkicu/ zostaną zazwyczaj przesłane dywizjom przez wydział rozpoznawczy pułk korpusu;

- w punkcie - zadanie korpusu oraz w punkcie o sąsiadach pominąć elementy współdziałania oraz szczegółową treść zadań, podając jedynie rubieżę do opanowania. Znajduje to swoje uzasadnienie w tym, że szczegółowa treść zadania korpusu zawarta jest w rozkazie przysłanym z armii, oraz że szczegóły zadań sąsiadów i elementy współdziałania będą omawiane na organizacji współdziałania korpusu i poszczególnych dywizji,
- w punkcie - zadanie artylerii do ognia pośredniego podawać tylko krótko zasadnicze zadania bez sprecyzowania ich według okresów artyleryjskiego natarcia. Wszystkie zadania według okresów wyszczególnia sztab artylerii w swoich rozkazach na podstawie zadań zasadniczych postawionych przez dowódcę. Ponadto w planie współdziałania ujmowane są zadania artylerii wykonywane na całą głębokość zadania korpusu,
- w punkcie - lotnictwo określać tylko główne zadania, lotnictwa szturmowego wspierającego korpus, pomijając zadania lotnictwa bombowego, którego działanie ujmowało się informacyjnie w rozkazie i ponadto zawarte są w planie współdziałania,
- w punktach o zadaniu odwodów specjalnych możliwe jest określanie tylko ich składu, rejonu ześrodkowania, kierunku posuwania się oraz głównych zadań. Dotyczy to szczególnie artyleryjskiego odwodu przeciwpancernego, oddziału zaporowego i odwodu inżynierskiego, których szczegółowe zadania wynikają dopiero w toku walki, a planowane rubieżę, na których przypuszczalnie mają ująć działać ujmowane są w planie współdziałania.

Uwzględniając powyższe założenia, objętość rozkazu bojowego ulega skróceniu, co oczywiście przyspieszy jego opracowanie. Jednak ma to również ujemne strony wyrażające się w uogólnionym ujęciu zadań niektórych wykonawców. Określenie sposobu skrócenia rozkazu bojowego i korzyści stąd płynących jest jednym z zagadnień, które wymaga szerszego przedyskutowania i sprawdzenia w praktycznej działalności sztabów.

Należy również skrócić zarządzenia zabezpieczenia bojowego działań, w których często umieszczano szereg zasad ogólnych lub obowiązków regulaminowych. W zarządzeniach sztab korpusu winien określać tylko te zagadnienia, które wynikają z konkretnego położenia korpusu i zadań wykonywanych przez poszczególne dywizje. Dotyczy to również części wstępnej każdego zarządzenia, w której podaje się ocenę działania nieprzyjaciela z punktu widzenia danego rodzaju zabezpieczenia bojowego działań. W tej części należy umieszczać tylko te dane o nieprzyjacielu, które stanowią uzupełnienie innych, poprzednio wysłanych do dywizji dokumentów.

Rzecz jasna, że nie ma i nie powinno być żadnego obowiązującego układu zarządzeń bojowych i dlatego też sztab korpusu przy ich opracowywaniu winien umieszczać tylko te zagadnienia, które są niezbędne dla zabezpieczenia planowanych przedsięwzięć. W wypadku, gdy czas na organizację natarcia jest skrajnie ograniczony, zarządzeń pisemnych nie opracowuje się, a wykonawcom wydaje się ustne zarządzenia na podstawie planów /sporządzonych na mapach/ lub też na podstawie map roboczych szefów wydziałów.

Analizując dotychczasowe prace w zakresie opracowania decyzji dowódcy, można stwierdzić, że dużą stosunkowo ilość czasu sztab korpusu poświęcał na opracowanie planu i zarządzeń zabezpieczenia bojowego działań, co znacznie opóźniało przekazanie podległym odpowiednich zadań. Dotyczyło to szczególnie wydziału operacyjnego, który oprócz planu zabezpieczenia bojowego działań opracowywał zarządzenia :

- do obrony przeciwatomowej,
- do obrony przeciwpancernej,
- do obrony przeciwlotniczej.

Biorąc pod uwagę fakt istnienia wydziału obrony przeciwlotniczej korpusu, który opracowuje dokumenty do obrony przeciwlotniczej oraz uwzględniając zawarte w referacie propozycje dotyczące wyeliminowania oddzielnych dokumentów obrony przeciwpancernej, zakres prac wydziału operacyjnego w zakresie opracowania decyzji dowódcy korpusu jest znacznie mniejszy i ich wykonanie wymaga obecnie dużo mniej czasu niż dotychczas. Możliwości szybkiego opracowania decyzji dowódcy korpusu przez wydział operacyjny wzrastają również w wyniku powiększenia składu osobowego wydziału, którego etat przewiduje obecnie 10 oficerów w stosunku do 7 oficerów według dawnych etatów. Wszystko to wskazuje na to, że wydział operacyjny, który stanowi trzon sztabu i wykonuje największą ilość prac, jest obecnie w stanie szybko opracować decyzję dowódcy i większość czasu poświęcić na zapewnienie realizacji decyzji poprzez osobisty kontakt z podległymi sztabami i wojskami.

3. Sposób doprowadzenia decyzji dowódcy do wykonawców

Sztab korpusu powinien dążyć do tego, by treść opracowanych dokumentów bojowych była jak najszybciej przekazana podległym sztabom w celu zapewnienia im maksimum czasu na organizację i przygotowanie natarcia. Sposób przekazania do dywizji rozkazu bojowego i zarządzeń sztabu nie odbiega od dotychczas obowiązujących zasad, z tym, że wyjątek stanowi przekazanie rozkazu bojowego opracowanego graficznie. W tym wypadku oficerowie łącznikowi /każdy z nich ma określone zadanie utrzymania ścisłej łączności z jedną dywizją/ podczas ogłaszania decyzji przez dowódcę korpusu wrysowują na mapę zadania swej dywizji oraz wpisują wszystkie dane dotyczące organizacji i prowadzenia natarcia. Mapy oficerów łącznikowych sprawdza szef sztabu lub szef wydziału operacyjnego, po czym przedstawia się je do podpisu dowódcy. Mapy podpisane przez dowódcę korpusu i szefa sztabu stanowią dokument bojowy, którego treść przekazuje się odpowiednim dywizjom. W tym celu oficerowie łącznikowi z zapewnioną przez wydział operacyjny ochroną wyjeżdżają do dywizji meldując się u dowódcy dywizji lub szefa sztabu.

Szef sztabu dywizji wrysowuje na mapę i zapisuje zadanie dywizji, po czym podpisuje na oryginale przyjęcie rozkazu. Mapę - rozkaz potwierdzony przez dowódcę dywizji przechowuje się w wydziale operacyjnym korpusu.

W związku z opracowaniem większości dokumentów w formie graficznej, pewne trudności techniczne następuje przekazywanie dywizjom takich dokumentów, jak plan współdziałania i plan przegrupowania. W tym celu szef wydziału operacyjnego korpusu z chwilą opracowania tych dokumentów organizuje natychmiastowe wrysowanie ich na szkice /w ilości na każdą dywizję jeden/. Do pracy tej wyznacza się kreślarzy, a czasami i oficerów łącznikowych. Po przerysowaniu szkicu i jego podpisaniu, oficerowie łącznikowi wyjeżdżają do dywizji i wręczają go szefom sztabu. Użycie do tej pracy kreślarzy znacznie odciąża oficerów sztabu i pozwala wykorzystać ich do czynności związanych z zapewnieniem organizacji natarcia. Ważnym momentem zabezpieczającym operatywność pracy sztabu oraz przyspieszającym przekazanie zarządzeń do dodatkowych rozkazów - jest osobisty wyjazd oficerów sztabu korpusu do sztabu dywizji. Dlatego też szczególnie szefowie wydziałów operacyjnego, rozpoznawczego, łączności i łączności specjalnej winni wyjeżdżać do dywizji i po swojej linii przekazywać zarządzenia oraz kontrolować przebieg ich realizacji.

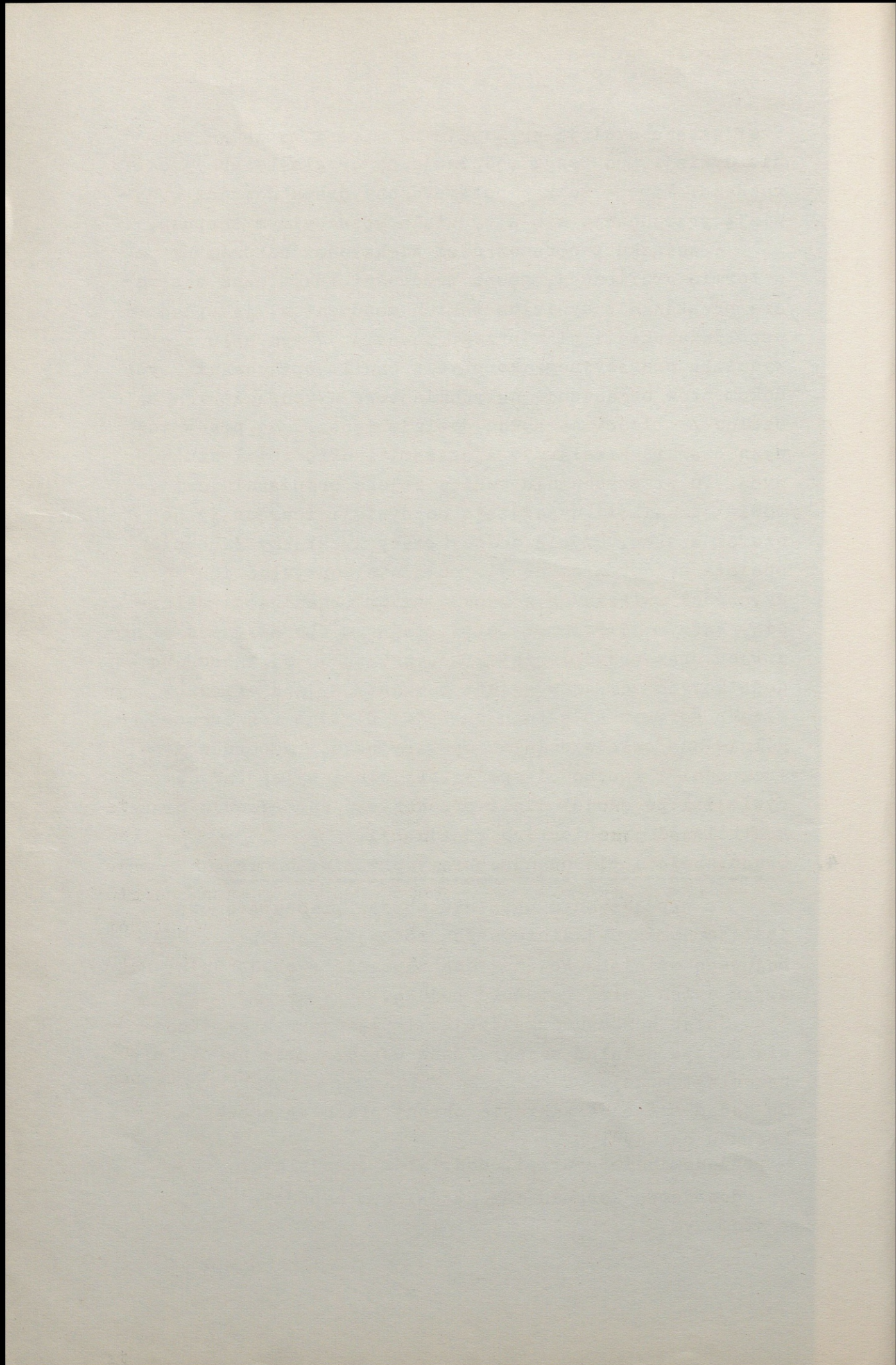
4. Organizacja i planowanie obrony przeciwatomowej

We współczesnym natarciu obrona przeciwatomowa jest jednym z najważniejszych rodzajów zabezpieczenia bojowego działań. Powinna ona zapewnić swobodę działania wojsk z ich pełną gotowość bojową.

Sztab korpusu organizując i planując zabezpieczenie bojowe działań wojsk główną uwagę skupia na obronie przeciwatomowej.

Do zadań sztabu w zakresie obrony przeciwatomowej korpusu należy:

- powiadamianie dywizji, oddziałów specjalnych i dowództwa korpusu o zagrażającym napadzie atomowym,



W wytycznych w zależności od potrzeb - szef sztabu może podać :

- sposób i kolejność powiadamiania wojsk o niebezpieczeństwie atomowym,
- zadania, kierunki, sposób i terminy prowadzenia rozpoznania promieniowania,
- z jakich pododdziałów wyznaczyć siły do pomocy w zakresie urządzenia i zapewnienia pracy na punktach kąpielowo-dezaktywacyjnych oraz dodatkowe siły do rozbudowy urządzeń tyłowych,
- ilość niezbędnych prac inżynierskich dla zapewnienia rozbudowy punktów dowodzenia w zakresie obrony przeciwiatomowej,
- sposób wykonania przedsięwzięć w celu likwidacji skutków napadu atomowego,
- termin opracowania planu i zarządzenia obrony przeciwiatomowej oraz sposób i termin doprowadzenia zadań do wykonawców,
- terminy i udział oficerów sztabu i sztabów rodzajów wojsk w przeprowadzeniu kontroli wykonywania przez wojska zarządzenia do obrony przeciwiatomowej.

Obrona przeciwiatomowa obejmuje szereg przedsięwzięć, których wykonanie zapewniają dowódcy rodzajów wojsk, szefowie służb i szef tyłów korpusu. Dlatego też sztab korpusu organizując obronę przeciwiatomową musi z nim ściśle współpracować.

Obronę przeciwiatomową organizuje wydział operacyjny sztabu korpusu, który współpracuje :

a/ Z szefem służby chemicznej w zakresie :

- organizacji rozpoznania promieniowania w okresie organizacji i prowadzenia natarcia,
- organizacji punktów kąpielowo-dezaktywacyjnych,
- organizacji dezaktywacji uzbrojenia i sprzętu bojowego oraz przeprowadzania zabiegów sanitarnych stanu osobowego posiadanymi siłami i środkami,

- organizacji odkażania ważniejszych odcinków terenu i dróg.

b/ Z szefem saperów w zakresie :

- przeprowadzenia koniecznych prac ziemnych w rejonach wyjściowych dla zabezpieczenia stanu osobowego i sprzętu bojowego przed skutkami wybuchu broni atomowej,
- urządzenia punktów dowodzenia /SD, ZSD i TPD/,
- zapewnienia możliwości wykorzystania opanowanych w toku natarcia schronów przeciwatomowych nieprzyjaciela dla ukrycia siły żywej i środków ogniowych oraz urządzenia punktów dowodzenia,
- wydzielenia sił i środków do grup awaryjnoratunkowych,
- organizacji rozpoznania źródeł wody i dezaktywacji dróg, terenu i wody.

c/ Z szefem tyłów w zakresie :

- organizacji udzielenia porażonym bronią atomową pomocy medycznej,
- zaopatrywania wojsk w wodę,
- ukrycia zapasów materiałowych przed skutkami broni atomowej.

Po uzgodnieniu danych o organizacji obrony przeciwatomowej wydział operacyjny sztabu korpusu opracowuje plan obrony przeciwatomowej, który jest podstawowym dokumentem w zakresie zabezpieczenia przeciwatomowego.

Plan obrony przeciwatomowej określa zasadnicze zadania w zakresie obrony przeciwatomowej, ujmując sposób i czas i wykonania oraz wyznaczone siły i środki. W planie obrony przeciwatomowej uwzględnia się czynności wojsk w okresie organizacji i okresie prowadzenia natarcia według etapów / związane z prowadzeniem rozpoznania promieniowania, inżynieryjnym zabezpieczeniem, likwidacją skutków napadu atomowego, ponadto podaje się obowiązujące we wszystkich okresach i etapach sygnały alarmu atomowego.

/Treść planu obrony przedstawia załącznik nr 3/.
Plan obrony przeciwatomowej opracowuje się w formie tabeli, bowiem graficzne ujęcie tego dokumentu ze względu na jego treść wymagałoby szerokiej legendy, która nie byłaby mniejsza od dokumentu opracowanego w formie tabeli. Sygnały alarmu atomowego otrzymane ze sztabu armii sztab armii ujmuje w swoim planie.

Dowódcy rodzajów wojsk i szefowie służb korpusu nie opracowują oddzielnych planów obrony przeciwatomowej, a zadania zawarte w planie obrony przeciwatomowej sztabu korpusu dotyczące ich rodzajów wojsk i służb uwzględniają w treści poszczególnych dokumentów bojowych. Na podstawie zatwierdzonego przez dowódcę korpusu planu, wydział operacyjny opracowuje zarządzenie do obrony przeciwatomowej, które następnie wysyła do sztabów dywizji.

Praca sztabu korpusu w zakresie organizacji obrony przeciwatomowej rozpoczyna się od chwili przystąpienia do przygotowania danych dla dowódcy korpusu. Organizując zabezpieczenie rekonesansu dowódcy korpusu w terenie, sztab powinien pamiętać o przygotowaniu punktów pracy pod względem obrony przeciwatomowej. Sztab, przygotowując materiały do organizacji współdziałania, uwzględnia przy działaniu związków taktycznych w poszczególnych etapach walki przestrzeganie zasad obrony przeciwatomowej, jak np: określenie odległości pomiędzy rzutami dywizji korpusu, miejsce przesuwania się odwodów specjalnych, czas zmiany punktów dowodzenia itp.

Przed wprowadzeniem wojsk na podstawie wyjściową do natarcia obowiązkiem sztabu jest skontrolowanie stopnia rozbudowy inżynieryjnej zabezpieczającej obronę przeciwatomową wojsk.

W celu zapewnienia stałej gotowości wojsk do wykonania zadań bojowych w warunkach użycia przez nieprzyjaciela broni atomowej, sztab korpusu prowadzi ścisłą kontrolę wykonania przez wojska przedsięwzięć w zakresie obrony przeciwatomowej.

Podczas kontroli sztab szczególną uwagę zwraca na:

- znajomość przez wojska korpusu czynności na wypadek wybuchów atomowych,
- znajomość sygnałów alarmu atomowego,
- przygotowanie wojsk do prowadzenia rozpoznania promieniowania oraz likwidacji skutków napadu atomowego,
- zabezpieczenie wojsk w aparaty dozometryczne,
- środki indywidualnej obrony przeciwchemicznej, urządzenia filtrów-wentylacyjne i składowe konstrukcje umocnień.

II. ORGANIZACJA PUNKTÓW DOWODZENIA I ZMIANA ICH W TOKU NATARCIA.

1. Ogólne zasady rozmieszczenia i urzędzenia punktów dowodzenia.

Zastosowanie broni atomowej na polu walki stawia nowe wymagania w zakresie rozmieszczenia i urzędzenia punktów dowodzenia.

Do najważniejszych wymagań przede wszystkim należy zaliczyć :

- zabezpieczenie punktów dowodzenia przed rażącym działaniem broni atomowej,
- zapewnienie ciągłości dowodzenia w wypadku obezwładnienia punktu dowodzenia.

Dotychczasowe zasady rozmieszczenia i urzędzenia punktów dowodzenia w szeregu wypadków pozostaną bez zmian, jak: rozmieszczenie na kierunku głównego uderzenia, zapewnienie dogodnych warunków pracy i komunikowania się wewnątrz punktu dowodzenia itp.

W warunkach zastosowania broni atomowej punkty dowodzenia należy odsuwać od rejonów możliwego napadu atomowego nieprzyjaciela. Nie należy więc rozmieszczać ich w pobliżu rejonów ześrodkowania wojsk, rejonów stanowisk ogniowych artylerii, przy czym należy unikać dużych miejscowości, węzłów i linii komunikacyjnych. Punkty dowodzenia będą stanowiły dla nieprzyjaciela poszukiwane cele dla obezwładnienia ich bronią atomową. Miejsce rozmieszczenia punktów dowodzenia nieprzyjaciel może wykryć drogą obserwacji naziemnej lub powietrznej i radionamierzenia /pelengatory/. Dlatego też we wszystkich wypadkach miejsce wybrane dla rozmieszczenia punktu dowodzenia powinno zapewniać dogodne warunki maskowania przed obserwacją naziemną i powietrzną nieprzyjaciela. Dogodną maską naturalną chroniącą przed obserwacją nieprzyjaciela stanowią kompleksy leśne, które jednocześnie zmniejszają rażące działanie broni atomowej /podmuch/z.

Stąd wypływa wniosek, że najcelowiej byłoby rozmieszczać punkty dowodzenia w kompleksach leśnych.

W celu uniemożliwienia nieprzyjacielowi wykrycia miejsca punktu dowodzenia za pomocą radionamierzenia /pelengatorów/, należy nie dopuścić do korzystania z łączności radiowej w okresie organizacji natarcia, a w toku natarcia, kiedy praca na radiostacjach jest bardzo intensywna, konieczne jest wysuwanie radiostacji średniej mocy na odległość 5-7 km poza obręb punktu dowodzenia.

Celem uniemożliwienia nieprzyjacielowi obezwładnienia jednocześnie jednym wybuchem atomowym całego punktu dowodzenia, poszczególne jego elementy należy rozmieszczać na zwiększonych odległościach /do elementów dowodzenia zalicza się: grupę dowodzenia, węzeł łączności, grupę obsługi/.

Biorąc pod uwagę siłę obezwładnienia broni atomowej użytej na punkty dowodzenia korpusu, należy dążyć w miarę możliwości do rozbudowy schronów częściowo typu ciężkiego, a częściowo typu polowego. W związku z tym, poszczególne elementy punktu dowodzenia nie mogą znajdować się bliżej niż 800-1200 m od siebie, a przy rozmieszczaniu poszczególnych schronów konieczne byłoby zachowanie odległości uniemożliwiającej obezwładnienie jednym wybuchem atomowym jednocześnie dwóch schronów, lub dwóch zespołów schronów.

Rozśrodkowanie elementów punktu dowodzenia, jak i poszczególnych schronów na nich - pociąga za sobą zwiększenie powierzchni rejonu rozmieszczenia punktu dowodzenia, wymaga to przy rozmieszczaniu go w lasach wybierania dużych obszarów leśnych. Poszczególne elementy punktów dowodzenia w miarę możliwości należy rozmieszczać na przeciwstokach, jarach, wąwozach, we wgłębieniach terenowych, co ułatwia między innymi zapewnienie obrony przeciwatomowej.

Przy rozbudowie schronów na punktach dowodzenia należy uwzględnić, by zapewniały one dogodne warunki pracy i odpoczynku i zabezpieczały przed skutkami napadu atomowego. Schrony te, niezależnie od warunków terenowych i miejsca rozmieszczenia, powinny mieć odpowiednio mocne stropy, dobrą wentylację, oświetlenie i odpowiednie wymiary. W każdym schronie należy zapewnić nie mniej niż 2 - 3 m² powierzchni użytkowej na każdą przebywającą tam osobę.

Celem umożliwienia porozumiewania się ze sobą elementów i poszczególnych schronów punktu dowodzenia, należy organizować sprawną łączność przewodową, zabezpieczoną przed porażeniem wybuchem atomowym oraz wybudować kryte rowy łączące.

W celu zachowania w tajemnicy rejonów rozmieszczenia punktów dowodzenia, podaje się je ściśle ograniczonej grupie oficerów, a na punktach dowodzenia nie oznacza się poszczególnych urządzeń - z wyjątkiem składnicy meldunkowej.

W warunkach użycia broni atomowej większego znaczenia nabierają zapasowe punkty dowodzenia, które powinny być zdolne do przejęcia dowodzenia. Oznacza to, że powinny one mieć stałą obsadę i czynną łączność zapewniającą w razie potrzeby przejęcie dowodzenia wojskami.

Poważną rolę w zachowaniu ciągłości dowodzenia spełniają sztaby podległe, które powinny być zdolne do przejęcia dowodzenia wyższym szczeblem. W tym celu muszą one posiadać odpowiednio zorganizowaną łączność i stale orientować się w całokształcie sytuacji wyższego szczebla. Przejęcie dowodzenia przez sztab wyższego szczebla odnosi się przede wszystkim do tych szczebli, na których nie organizuje się zapasowych grup dowodzenia, a mianowicie na szczeblu dywizji i niżej.

2. Rozmieszczenie i urządzenia stanowiska dowodzenia korpusu

Dowództwo i sztab korpusu rozmieszcza się na stanowisku dowodzenia, zapasowym stanowisku dowodzenia i tyłowym punkcie dowodzenia.

W okresie organizacji i w większości wypadków w toku natarcia, dowódca korpusu kieruje walką ze stanowiska dowodzenia. Miejsce rozmieszczenia stanowiska dowodzenia powinno zapewnić dogodne warunki dowodzenia wojskami oraz bezpieczeństwo składu osobowego.

Zwiększenie głębokości ugrupowania bojowego korpusu, spowodowało wzrost odległości między rzutami i poszczególnymi elementami ugrupowania bojowego, w związku z tym stanowisko dowodzenia korpusu najcelowiej jest rozmieścić w środku ugrupowania bojowego - między pierwszym a drugim rzutem, jednak na kierunku, gdzie znajduje się większość sił, to znaczy na kierunku głównego uderzenia korpusu.

Na stanowisku dowodzenia korpusu rozmieszcza się :

grupę dowodzenia, węzeł łączności, grupę obsługi, punkt pomocy medyczno-sanitarnej, posterunek obserwacyjno-meldunkowy i lądowisko dla samolotów lotnictwa łącznikowego.

Dla ukrycia składu osobowego i sprzętu przed działaniem broni atomowej należy rozbudować odpowiednią ilość schronów. Typy i charakter tych schronów zależne będą od czasu i materiału przeznaczonego na ich rozbudowę. Należy jednak dążyć, by dla ukrycia grupy dowodzenia i węzła łączności przygotować schrony typu ciężkiego, dla pozostałych elementów stanowiska dowodzenia - schrony typu polowego.

Dotychczas /przed zastosowaniem broni atomowej/ dla urządzenia stanowiska dowodzenia korpusu przygotowało się około 30 schronów typu lekkiego.

Jeżeli w obecnych warunkach przyjmiemy, że na stanowisku dowodzenia korpusu należy wykonywać częściowo schrony typu ciężkiego, to na rozbudowę samych schronów trzeba byłoby przeznaczyć znacznie większą ilość roboczodni. Rezultatem tego byłoby odciążenie poważnych sił od rozbudowy rejonów wyjściowych do natarcia i przedłużenie czasu rozbudowy stanowiska dowodzenia.

Dlatego ze względu na pracochłonność robót przy budowie schronów - wydaje się, że konieczne jest zmniejszenie ilości schronów. Nie może to jednak odbić się ujemnie na zapewnieniu dogodnych warunków do pracy. Aby warunki te były zapewnione cały skład osobowy stanowiska dowodzenia winien dysponować następującą ilością schronów:

- dca korpusu	- 1
- zastępca dowódcy korpusu do spraw politycznych z częścią wydziału politycznego	- 1
- szef sztabu	- 1
- wydział operacyjny	- 2
- wydział rozpoznawczy	- 1
- wydział łączności	- 1
- wydział organizacyjno-ewidencyjny i kancelaria tajna	- 1
- wydział łączności specjalnej	- 1
- dowódca artylerii ze sztabem	- 2
- szef saperów i zastępca dowódcy korpusu do spraw pancernych	- 1
- szef obrony przeciwlotniczej i szef służby chemicznej	- 1
- węzeł łączności	- 2
- grupa obsługi	- 4

Razem: 19

Z powyższego wynika, że dla rozmieszczenia całego składu osobowego stanowiska dowodzenia korpusu należy wybudować 19 schronów, w tym dla rozmieszczenia samej grupy dowodzenia - 13 schronów.

Jeżeli poszczególne schrony grupy dowodzenia rozmieścić jeden od drugiego w odległości uniemożliwiającej obezwładnienie ich jednocześnie jednym wybuchem atomowym, to obszar rejonu rozmieszczenia stanowiska dowodzenia znacznie zwiększy się oraz w poważnym stopniu zostanie utrudniona współpraca między poszczególnymi wydziałami sztabu, dowódcami rodzajów wojsk i szefami służb. Dlatego też najbardziej celowe byłoby rozmieszczenie grupy dowodzenia zespołami w sposób następujący :

- dowódca korpusu, zastępca do spraw politycznych,
- sztab korpusu,
- dowódcy rodzajów wojsk i szefowie służb.

Przy rozmieszczaniu poszczególnych zespołów należy uwzględnić warunki zabezpieczenia przed jednoczesnym porażeniem jednym wybuchem atomowym dwóch zespołów, co wymaga, by odległość między nimi wynosiła 800 - 1200 m, a w zespołach poszczególne schrony były rozmieszczone w odległości do 400 m jeden od drugiego. Przy takim rozmieszczeniu obszar na urządzenie stanowiska dowodzenia korpusu będzie wynosił około 5 km².

Podany wyżej sposób rozmieszczania zespołów, a w zespołach poszczególnych schronów ma strony dodatnie i ujemne.

Jego stroną dodatnią jest wykluczenie możliwości obezwładnienia stanowiska dowodzenia jednym wybuchem atomowym, natomiast stroną ujemną jest to, że w poważnym stopniu utrudnia on współpracę wydziałów sztabu ze sobą, ze sztabem dowódcy artylerii i szefami służb oraz wymaga dużego obszaru na rozmieszczenie.

Jeżeli przyjąć inny wariant rozmieszczenia urządzeń stanowiska dowodzenia korpusu, a mianowicie: odległość, w jakiej rozmieszcza się elementy stanowiska dowodzenia pozostawić bez zmian tzn. 800-1200 m, natomiast nie tworzyć zespołów schronów w grupie dowodzenia, a poszczególne schrony rozmieścić nie dalej niż 100 m jeden od drugiego, to przy takim rozmieszczeniu schronów obszar rejonu rozmieszczenia stanowiska dowodzenia zmniejszy się około 1,5 km², a pozostawiając zespoły schronów w grupie dowodzenia - obszar ten wyniesie około 2,6 km².

Ten sposób rozmieszczenia schronów na stanowisku dowodzenia korpusu ze względu na ich zbliżenie do siebie w poważnym stopniu ułatwi porozumiewanie się i współpracę wydziałów sztabu ze sobą oraz z dowódcami rodzajów wojsk i szefami służb, zmniejszy się również zakres prac ziemnych przy budowie rowów łączących oraz zmniejszy się w poważnym stopniu obszar rejonu rozmieszczenia stanowiska dowodzenia. Małe rejonny rozmieszczenia elementów stanowiska dowodzenia zmniejszają również prawdopodobieństwo trafienia. Jednak na wypadek ewentualnego trafienia przy takim rozmieszczeniu odwodów istnieje możliwość obezwładnienia jednym wybuchem atomowym całości elementu stanowiska dowodzenia lub całości jednego z zespołów grup dowodzenia.

W okresie przygotowania natarcia na podstawie wyjściowej przygotowuje się dla dowódcy korpusu punkt obserwacyjny, który obsadza się oficerami sztabu korpusu i sztabu dowódcy artylerii korpusu.

Dowódca korpusu punkt obserwacyjny wykorzystuje w zależności od sytuacji. Zazwyczaj znajduje się na nim w okresie artyleryjskiego przygotowania ataku i podczas rozpoczęcia ataku. Na punkcie obserwacyjnym dowódcy korpusu rozbudowuje się 2 - 3 schrony typu polowego. Punkt obserwacyjny dowódcy korpusu rozmieszcza się według dotychczasowych zasad.

W toku natarcia punkt obserwacyjny dowódcy korpusu przygotowuje się na jego żądanie i we wskazanym przez niego rejonie, a zwłaszcza : na kierunku odparcia kontrataków odwodów korpusnych nieprzyjaciela oraz przeciwuderzeń, na rubieży wprowadzenia do walki drugiego rzutu korpusu i przed drugim pasem obrony nieprzyjaciela.

Poza tym dowódca korpusu może dowodzić ze stanowiska dowodzenia.

Rozmieszczenie i urządzenie zapasowego stanowiska dowodzenia.

Dla zapewnienia ciągłości dowodzenia /na wypadek obezwładnienia stanowiska dowodzenia/ w korpusie organizuje się zapasowe stanowisko dowodzenia z obsadą /zapasową grupę dowodzenia/. Zapasowe stanowisko dowodzenia rozmieszcza się w odległości 5-6 km od stanowiska dowodzenia i łączy się jednocześnie ze stanowiskiem dowodzenia.

Rejon rozmieszczenia zapasowego stanowiska dowodzenia byłoby celowe wysunąć przed stanowisko dowodzenia w kierunku przedniego skraju własnych wojsk, przez co uzyskuje się dogodniejsze warunki organizacji łączności z dywizjami, a w wypadku konieczności przejęcia przez zapasowe stanowisko dowodzenia byłoby ono bliżej wojsk.

Zapasową grupę dowodzenia organizuje się ze składu dowództwa i sztabu. Skład zapasowej grupy dowodzenia powinien zapewnić odtworzenie - chociaż o zmniejszonym składzie - dowództwa i sztabu korpusu w wypadku jego porażenia.

W związku z tym celowe jest organizowanie zapasowej grupy dowodzenia w następującym składzie :

- zastępcę dowódcy korpusu do spraw liniowych,
- dwóch oficerów z wydziału operacyjnego,
- oficer z wydziału rozpoznawczego,
- oficer z wydziału łączności,
- oficer z wydziału łączności specjalnej,
- oficer ze sztabu dowódcy artylerii,
- oficer wyznaczony przez szefa saperów,
- oficer wyznaczony przez szefa służby chemicznej.

Z powyższego składu wynika, że brak jest oficera, który mógłby pełnić obowiązki szefa sztabu korpusu, dlatego należałoby wprowadzić do sztabu korpusu etat zastępcy szefa sztabu.

Zapasowa grupa dowodzenia stale powinna być w gotowości do przejęcia dowodzenia wojskami, a więc musi zawsze orientować się w aktualnej sytuacji i przedsięwzięciach dowódcy i sztabu korpusu.

Gotowość ta może ona osiągnąć w okresie organizacji i przygotowania natarcia drogą udziału w przedsięwzięciach dowódcy korpusu. Należy zapewnić, by zawsze 1-2 oficerów przewidzianych do zapasowej grupy dowodzenia mogło być obecnych przy ogłaszaniu ogólnego zamiaru walki i wniosków ogólnych, brać udział w rekonesansie, stawieniu zadań bojowych, organizacji współdziałania itp. Ponadto zapasowa grupa dowodzenia powinna posiadać całość dokumentacji bojowej. W toku natarcia zapasowa grupa dowodzenia może orientować się w sytuacji odbierając jednocześnie z dowódcą i sztabem korpusu meldunki od podwładnych oraz zarządzenia wydawane przez dowódcę i sztab korpusu.

W celu zapewnienia posiadania przez zapasową grupę dowodzenia całości dokumentacji bojowej korpusu, należy przewidzieć opracowanie wszystkich dokumentów bojowych o jeden egzemplarz więcej, który po wykonaniu powinien być natychmiast przesłany na zapasowe stanowisko dowodzenia, również pisemne meldunki bojowe i sprawozdania ze sztabów dywizji winny być przesłane w dwóch egzemplarzach - z przeznaczeniem jednego z nich na zapasowe stanowisko dowodzenia.

W organizację

W okresie organizacji natarcia należy wykorzystywać poszczególnych oficerów ze składu zapasowej grupy dowodzenia do opracowania decyzji dowódcy i doprowadzenia jej do wykonawców. Zapasowa grupa dowodzenia powinna stale przebywać na zapasowym stanowisku dowodzenia, pojedynczy oficerowie mogą opuszczać je tylko za zgodą zastępcy dowódcy korpusu do spraw liniowych.

Dokładne i szybkie orientowanie się zapasowej grupy dowodzenia w bieżącej sytuacji w toku natarcia może zapewnić odpowiednio zorganizowana łączność, przede wszystkim łączność radiowa. Zapasowa grupa dowodzenia powinna mieć swoje radiostacje w sieciach dowódców i sztabów oraz w sieci powiadamiania i w skrytej sieci dowódcy korpusu.

Ponadto zapasowe stanowisko dowodzenia powinno mieć zapewnioną stałą łączność ze stanowiskiem dowodzenia /łączność przewodową i ruchomymi środkami/ w celu dodatkowego informowania się o położeniu. Zapasowe stanowisko dowodzenia powinno mieć te same elementy co stanowisko dowodzenia, to znaczy: zapasową grupę dowodzenia, zapasowy węzeł łączności i zapasową grupę obsługi. Dla rozmieszczenia jego składu osobowego ^{należy} rozbudować co najmniej siedem schronów. Mogą to być schrony typu polowego.

Tyłowy punkt dowodzenia korpusu rozmieszcza się w odległości 5-7 km od stanowiska dowodzenia. Urządza się go podobnie jak stanowisko dowodzenia.

Dowództwo i sztab korpusu zajmują wszystkie punkty dowodzenia jednocześnie na dwa-trzy dni przed rozpoczęciem natarcia.

4. Zasady zmiany punktów dowodzenia w natarciu

W toku natarcia, w związku z przesuwaniem się wojsk do przodu i celem niedopuszczenia do oderwania się sztabu od walczących wojsk zachodzi konieczność zmiany punktów dowodzenia w kierunku ruchu wojsk.

Stanowisko dowodzenia korpusu zmienia się dwa-trzy razy w ciągu jednego dnia walki. Pierwszą zmianę najdogodniej jest organizować w chwili zarysowania się przełamania głównego pasa obrony nieprzyjaciela; przemieszcza się ^{je} w rejon trzeciej pozycji obrony nieprzyjaciela.

W tym czasie stanowisko dowodzenia będzie znajdowało się około 20 km od walczących wojsk. Na przebycie tej przestrzeni potrzeba około godziny czasu. Wojska w tym okresie prowadząc walkę przybędą około 3 - 4 km. Tak więc stanowisko dowodzenia korpusu znajdzie się na nowym miejscu przed wprowadzeniem do walki drugiego rzutu korpusu. Ponieważ w obecnych warunkach łączność przewodowa w toku natarcia, a szczególnie po przełamaniu głównego pasa obrony nieprzyjaciela nie jest zasadniczym środkiem łączności - po wyborze nowego rejonu od razu można rozpocząć zmianę stanowiska dowodzenia nie czekając na organizację łączności przewodowej, a opierając się tylko na łączności radiowej i ruchomych środkach.

Zmiana w tym czasie stanowiska dowodzenia jest również podytkowana zapewnieniem utrzymania stałej łączności radiowej.

Drugą zmianę stanowiska dowodzenia najcelowiej jest organizować w chwili zarysowania się przełamania drugiego pasa obrony nieprzyjaciela. Jeżeli korpus otrzymał zadanie dnia na głębokość do 35 km, to przy drugiej zmianie stanowiska dowodzenia należy wybrać rejon rozmieszczenia w takim miejscu, by zapewniał dowodzenie po wyjściu wojsk na rubież zadania dnia. W takim wypadku stanowisko dowodzenia najdogodniej jest rozmieścić za drugim pasem obrony nieprzyjaciela.

Jeżeli zadanie dnia korpusu jest głębsze, może zajść konieczność zmiany stanowiska dowodzenia po raz trzeci. W takim wypadku przy drugiej zmianie stanowiska dowodzenia najcelowiej jest rozmieścić w rejonie ostatniej pozycji drugiego pasa obrony nieprzyjaciela.

Zmiany zapasowego stanowiska dowodzenia i tyłowego punktu dowodzenia dokonuje się po zmianie stanowiska dowodzenia./według tych samych zasad do na podstawie wyjściowej do natarcia. Rozmieszcza się je /w stosunku do stanowiska dowodzenia/ według tych samych zasad co na podstawie wyjściowej do natarcia.

Kolejność przejścia składu osobowego stanowiska dowodzenia i tyłowego punktu dowodzenia przy ich zmianie jest zgodna z dotychczas obowiązującymi zasadami.

Zapasowa grupa dowodzenia przechodzi na nowe miejsce jednocześnie całością swego składu.

Przy rozmieszczaniu punktów dowodzenia w nowych rejonach należy zapewnić zabezpieczenie składu osobowego i sprzętu przed rażącymi działaniami broni atomowej.

Ponieważ budowa schronów w tak krótkim czasie jest niemożliwa, przy wyborze miejsca zmiany punktów dowodzenia należy uwzględnić przede wszystkim warunki terenowe, zapewniające dogodnie rozmieszczenie poszczególnych elementów punktu dowodzenia oraz ułatwiające organizację obrony przeciwatomowej.

Należy również dążyć do wykorzystania opanowanych schronów nieprzyjaciela i jego inżynierskiej rozbudowy obrony, która jest dostosowana do obrony przeciwpancernej. Schrony i inne urządzenia obronne znajdujące się na byłym terenie nieprzyjaciela, przewidziane do wykorzystania celem rozmieszczenia punktów dowodzenia, należy dokładnie zbadać i stwierdzić, czy nie są zaminowane i skażone bojowymi środkami promieniotwórczymi. Dlatego też w skład grupy rozpoznania miejsca zmiany punktów dowodzenia należy koniecznie włączać saperów i dozometrystów.

Do zagadnień szczególnie wymagających przedyskutowania należy zaliczyć :

1. Określenie sposobu rozmieszczenia elementów i poszczególnych schronów na punktach dowodzenia oraz ich urządzenie.
2. Ustalenie składu zapasowej grupy dowodzenia, określenie jej obowiązków i metody pracy tak w okresie przygotowania natarcia, jak i w toku natarcia.

III. PRACA SZTABU KORPUSU ARMIJNEGO W TOKU NATARCIA.

1. Praca sztabu w czasie rozpoczęcia walki i wykonania ataku.

W pasie natarcia korpusu działającego na kierunku głównego uderzenia armii podczas przygotowania ataku będą wykonywane własne uderzenia atomowe na pozycje obronne nieprzyjaciela. Sztab korpusu - po otrzymaniu sygnału ze sztabu armii - podaje do dowódców i sztabów dywizji pierwszego rzutu korpusu ^{sygnał} uprzedzenia o wykonaniu własnych uderzeń atomowych. Alarm atomowy należy ogłosić na 15-20 min. przed wybuchem atomowym, aby żołnierz otrzymał sygnał co najmniej 5 min. przed wybuchem. Alarm atomowy należy ogłosić przede wszystkim w oddziałach pierwszego rzutu dywizji, znajdujących się na kierunkach uderzeń atomowych. Po wybuchu atomowym sztab korpusu powinien podać sygnał odwołania alarmu.

Wydaje się, że celowe byłoby wprowadzenie osobnych sygnałów alarmu atomowego przy wykonywaniu własnych uderzeń atomowych.

Podczas artyleryjskiego, lotniczego i atomowego przygotowania ataku, sztab korpusu szczególną uwagę zwraca na zebranie danych potrzebnych w celu określenia stopnia naruszenia trwałości obrony nieprzyjaciela oraz jego zachowania się na kierunku /w rejonach/ wybuchów bomb atomowych.

Sztab korpusu powinien dokładnie śledzić rezultaty wybuchów własnych bomb atomowych, a w wypadku stwierdzenia nieosiągnięcia pożądaných skutków obezwładnienia w planowanych rejonach - meldować o tym dowódcy korpusu w celu spowodowania dodatkowego obezwładnienia nieprzyjaciela ogniem artylerii i uderzeniami lotnictwa w rejonach niedostatecznego jego obezwładnienia.

Dla dokładnego orientowania się w sytuacji, zwłaszcza na kierunkach uderzeń atomowych, sztab korpusu wysyła swoich oficerów na punkty obserwacyjne dowódców dywizji i pułków. Ponadto meldunki otrzymywane od podwładnych oraz dowódców rodzajów wojsk i szefów służb korpusu sztab korpusu powinien porównywać i na tej podstawie wyciągać wnioski co do stopnia obezwładnienia nieprzyjaciela.

Równoległe do tej pracy, sztab korpusu kontroluje osiągnięcie przez całość dywizji pierwszego rzutu korpusu gotowości do ataku. Po stwierdzeniu gotowości wojsk do ataku, sztab korpusu melduje o tym dowódcy oraz składa meldunek do sztabu armii. W zależności od położenia wojsk korpusu, sygnał do ataku sztab korpusu powinien podać w takim czasie, by piechotę i czołgi jednocześnie osiągnęły pierwszą transzeję obrony nieprzyjaciela. Na różnych odcinkach frontu czas podania sygnału do ataku może być różny.

W czasie ataku, po wyjściu czołgowych oddziałów na wysokość rejonów wybuchów atomowych, sztab korpusu nakazuje dywizjom pierwszego rzutu określenie stopnia natężenia promieniowania i oznaczenie rejonów niebezpiecznych dla ludzi oraz przygotowanie obejść tych rejonów. Po przejściu ugrupowania bojowego dywizji pierwszego rzutu korpusu, sztab korpusu powinien zorganizować przejęcie służby regulacji ruchu w rejonach wybuchów bomb atomowych dla kierowania przemarszem odwodów specjalnych, artylerii i drugiego rzutu korpusu.

W toku walki o przełamanie pierwszej pozycji obrony nieprzyjaciela, sztab korpusu kontroluje, czy dywizje pierwszego rzutu korpusu utrzymują oddziały wydzielone w gotowości do wysłania po przełamaniu pierwszej pozycji. W wypadku, gdy planuje się wysłanie oddziału wydzielonego korpusu, sztab korpusu przygotowuje go do wysłania. W tym celu oddział wydzielony korpusu wysuwa się jak najbliższej walczących wojsk - na kierunki planowanych uderzeń atomowych, na drugą pozycję nieprzyjaciela, ponadto organizuje włączenie środków wzmocnienia do oddziału wydzielonego, jeśli dotychczas wykonywały one inne zadania.

Z chwilą przełamania przez czołowe oddziały pierwszej pozycji obrony nieprzyjaciela, sztab korpusu na podstawie decyzji dowódcy daje sygnał do wysłania oddziałów wydzielonych. Jeżeli jest wysłany oddział wydzielony korpusu, sztab korpusu powinien zorganizować jego przejście przez ugrupowanie bojowe walczących oddziałów. W tym celu należy wydać odpowiednie zarządzenia oraz wysłać oficera sztabu dla dopilnowania sprawnego przejścia oddziału wydzielonego.

Z oddziałem wydzielonym korpusu celowe jest wysłanie jednego oficera sztabu, który wykorzystując wysuwanie się oddziału wydzielonego do przodu przez wojska walczące mógłby śledzić działania nieprzyjaciela i oddziałów własnych, przekazując zebrane wiadomości do sztabu korpusu. W ten sposób sztab korpusu może zapewnić zebranie w szybkim czasie aktualnych danych o sytuacji na kierunku głównego uderzenia.

Po opanowaniu poszczególnych rubieży obronnych przez wojska korpusu, mogą pozostawać jeszcze oddzielne punkty oporu broniące przez nieprzyjaciela. Walką z nimi w pasie natarcia korpusu zwiążą się pododdziały z różnych oddziałów i związków taktycznych. Dlatego też obowiązkiem sztabu korpusu jest kierowanie całością walki o likwidację istniejących punktów oporu celem zapewnienia swobody przemarszu odwodów specjalnych i drugiego rzutu korpusu.

2. Przygotowanie nowych decyzji dowódcy i przekazanie rozkazu do wojsk

W toku natarcia, przez cały okres jego trwania, sztab korpusu zbiera i opracowuje dane o położeniu, przedstawia niezbędne dane dowódcy korpusu oraz na podstawie nowych decyzji powziętych przez dowódcę organizuje zabezpieczenie ich realizacji i doprowadza zadania do wojsk. Przygotowanie danych przez sztab w warunkach szybko rozwijających się działań i zmian w sytuacji stanowi trudne zadanie i wymaga dobrze zorganizowanej pracy na poszczególnych punktach dowodzenia.

W zakres przygotowania danych do decyzji dowódcy wchodzi :

- zebranie wiadomości o położeniu wojsk własnych i nieprzyjaciela,
- zestawienie wiadomości, ich ocena i wyciągnięcie wniosków wpływających z oceny położenia.

Pracę tę wykonują oficerowie sztabu korpusu zarówno na stanowisku dowodzenia, jak i ^{na} zapasowym stanowisku dowodzenia pod ogólnym kierownictwem szefa sztabu.

Głównym źródłem wiadomości o sytuacji są meldunki sztabów dywizji oraz informacje sąsiadów i sztabu armii. Ponadto dla zebrania całokształtu wiadomości o położeniu, szef sztabu organizuje zebranie wiadomości :

- od dowódców rodzajów wojsk i służb - o położeniu i działaniu podległych im wojsk,
- od sztabu tyłów - o położeniu tyłów.

Dane o sytuacji napływające do poszczególnych wydziałów sztabu korpusu sprawdza się i porównuje z danymi z innych źródeł, po czym wrysowuje się je na mapy sprawozdawcze prowadzone w poszczególnych wydziałach.

Ogólne położenie całości wojsk własnych i nieprzyjaciela prowadzi jedynie wydział operacyjny wrysowując na mapę wszystkie wiadomości napływające od podwładnych i sąsiadów.

Poważną rolę w przygotowaniu danych spełniają oficerowie kierunkowi i /łącznikowi/, którzy wysyłani przez szefa wydziału operacyjnego do poszczególnych dywizji zbierają dane i dostarczają je do wydziału operacyjnego.

Oficerowie kierunkowi utrzymują ścisłą łączność ze swoimi dywizjami, wyjeżdżają do nich w określonych momentach walki. Prowadzą oni szczegółowo mapę z położeniem danej dywizji i działającego przed nią nieprzyjaciela oraz meldują systematycznie o położeniu szefowi wydziału operacyjnego. Ponadto oficer kierunkowy dywizji winien być stale gotów do zameldowania oceny położenia dywizji i wyrażenia swych wniosków i kalkulacji, co szefowi wydziału operacyjnego na podstawie sprawdzonych wiadomości szefowie wydziału operacyjnego i rozporządczego przeprowadzają krótką ocenę położenia i meldują wnioski szefowi sztabu lub dowódcy korpusu.

Celem szybszego przygotowania danych do udzielenia oraz głębszego uzasadnienia oceny położenia w wydziale operacyjnym prowadzi się stale tabelę gęstości i stosunku sił. Pracę tę wykonuje specjalnie wyznaczony pomocnik szefa wydziału operacyjnego.

Treść danych przygotowanych przez sztab korpusu winna zawsze zależeć od położenia wojsk własnych i nieprzyjaciela oraz przewidywanego rozwoju walki/odparcia i kontrataków i przeciwdziałania w obronie nieprzyjaciela, a nie przeciwdziałanie drugiego pasa obrony nieprzyjaciela, oraz winięćie pościgu, określenie nieprzyjaciela, działania wódca na rubieży zadania dnia itd.

Niezależnie od położenia i tabeli winien przedstawić dowódcy możliwości użycia przez nieprzyjaciela obrony atomowej oraz przedsięwzięcia własne w zakresie obrony przeciwoatomowej.

Przed powzięciem decyzji przez dowódcę korpusu szef sztabu określa, kto z oficerów i jakie zagadnienia ma rysować na mapę i notować.

Podczas ogłaszania decyzji i wytycznych komandor pułku oficerowie sztabu winni wykonać i rysować i notować - szef sztabu i szef wydziału operacyjnego.

- decyzji i wytycznych,
- szefowie wydziałów rozpoznawczych i służebnych dowódcy rodzajów wojsk i służby wojskowej, dotyczące ich rodzajów wojsk i służby wojskowej.

- oficerowie kierunkowi lub wyznaczeni oficerowie sztabu - zadanie określonej dywizji i dodatkowe wytyczne dowódcy.

Nowe decyzje dowódcy przekazuje się dywizjom w toku natarcia kilkoma sposobami, a mianowicie :

- przez wyjazd dowódcy korpusu na punkt obserwacyjny dywizji,
- przez wezwanie podległego dowódcy na stanowisko dowodzenia korpusu,
- przez wysłanie oficerów sztabu i oficerów kierunkowych do poszczególnych dywizji.

Szybkość przekazania zadań poszczególnym wykonawcom zapewnia szef sztabu przez natychmiastowe wysłanie oficerów do wojsk z mapą - rozkazem.

Szef wydziału operacyjnego i szef sztabu kontrolują mapy oficerów wyjeżdżających do dywizji i sprawdzają treść wrysowanych zadań. Mapy z decyzją podpisuje dowódca i szef sztabu, po czym wydział operacyjny organizuje wyjazd wyznaczonych oficerów do dywizji. Wysyłając oficerów do dywizji wydział operacyjny zapewnia im odpowiednią ochronę i środki transportowe.

Mapa - rozkaz zastępuje całkowicie pisemne rozkazy i zarządzenia stanowiąc dokument bojowy. Mapa - rozkaz składa się z części graficznej i legendy; obejmuje ona :

- w graficznej części - działanie nieprzyjaciela, zadanie danej dywizji, zadanie sąsiadów, działanie elementów ugrupowania bojowego na korzyść dywizji, stanowisko dowodzenia korpusu,
- w legendzie - dodatkowe środki wzmocnienia, odpowiedzialność za styki, czas gotowości, szczególne zadania i terminy działania artylerii, zabezpieczenie przeciwatomowe i inne dane wynikające z zadania i położenia.

W zależności od położenia i czasu, jakim dysponuje sztab, decyzję dowódcy można opracować w formie szeregu zarządzeń bojowych dla dywizji/decyzje do natarcia na następny dzień operacji/.

W tym wypadku dział wydział operacyjny - na podstawie map/roboczych z wrysowaną na nich decyzją-równocześnie opracowuje zarządzenia bojowe oddzielnie dla każdej dywizji. W zarządzeniu bojowym określa się oprócz nieprzyjaciela - zadanie dywizji, zadanie bezpośrednich sąsiadów oraz działanie elementów ugrupowania bojowego korpusu na korzyść danej dywizji. Podpisane przez dowódcę i szefa sztabu korpusu, zarządzenia bojowe wysyła się przez oficerów kierunkowych /sztabu/ do poszczególnych dywizji.

Przy określaniu sposobu przekazania nowej decyzji dowódcy korpusu, sztab winien pamiętać, że w warunkach szybko rozwijających się działań szybkość doprowadzania zadań do wykonawców jest najważniejszym zadaniem. W tych warunkach graficzne rozkazy i zarządzenia opracowane na mapach oficerów sztabu i oficerów kierunkowych spełniają najlepiej ten postulat.

W celu zapewnienia ciągłości dowodzenia i przyspieszenia realizacji decyzji dowódcy, udział w pracy nad przygotowaniem i doprowadzeniem decyzji biorą również oficerowie znajdujący się na zapasowym stanowisku dowodzenia. Pracę tę organizuje szef sztabu korpusu, który określa, jakie zagadnienia szczególnie ma przygotować zespół na zapasowym stanowisku dowodzenia i w jaki sposób je zameldować. W zależności od miejsca zapasowego stanowiska dowodzenia w danym czasie /może ono być wysunięte przed stanowisko dowodzenia lub znajdować się w tyle/, oficerowie znajdujący się na nim przygotowują poszczególne zagadnienia o położeniu i możliwościach niektórych elementów ugrupowania bojowego /odwody, tyły, sąsiedzi itd/. Szczegółowe przygotowanie niektórych zagadnień nie zwalnia jednak oficerów od obowiązku orientowania się w całokształcie położenia korpusu i działającego przed nim nieprzyjaciela. Dane przygotowane na zapasowym stanowisku dowodzenia melduje się przez techniczne środki łączności lub przez jednego z oficerów przyjeżdżającego na stanowisko dowodzenia.

Szef sztabu - w zależności od położenia - winien zapewnić przyjazd jednego z oficerów z zapasowego stanowiska dowodzenia na czas pobierania decyzji przez dowódcę. W tym wypadku oficer przybyły na stanowisko dowodzenia referuje niektóre dane, a po powzięciu decyzji przez dowódcę korpusu, wrysowuje ją na mapę, otrzymuje od szefa sztabu zadania w zakresie pracy zespołu nad realizacją decyzji dowódcy, a po powrocie na zapasowe stanowisko dowodzenia melduje o wszystkim zastępcy dowódcy korpusu. Gdy podczas ogłaszania decyzji dowódcy nie ma żadnego z oficerów zapasowego stanowiska dowodzenia, wydział operacyjny przekazuje tam decyzję dowódcy i wytyczne szefa sztabu, a niekiedy wysyła jednego z pomocników. Na podstawie wytycznych szefa sztabu, oficerowie sztabów z zapasowego stanowiska dowodzenia biorą udział w kontroli realizacji decyzji dowódcy przez poszczególnych wykonawców. Oprócz przekazania decyzji dowódcy, kontroli i pomocy podwładnym w zakresie realizacji decyzji-sztab korpusu organizuje bezpośrednio zabezpieczenie bojowe działań korpusu wojsk zgodnie z decyzją oraz zapewnia ciągłość współdziałania. Praca ta nie odbiega od obowiązujących dotychczas zasad.

3. Praca sztabu przed i po wykonaniu uderzeń atomowych przez nieprzyjaciela /na kierunkach kontrataków i przeciwwuderzeń/

Najbardziej możliwym momentem użycia broni atomowej przez nieprzyjaciela w toku natarcia korpusu jest przygotowanie kontrataku odwodów korpusnych lub przeciwwuderzenia bliższych odwodów operacyjnych.

Sztab korpusu przedstawiając dowódcy korpusu dane konieczne dla ^{powzięcia} decyzji do organizacji odparcia kontrataku /przeciwwuderzenia/ powinien ocenić możliwości, czas i przypuszczalne rejony uderzeń atomowych nieprzyjaciela, oraz jakie siły i środki i skąd przewidzieć do wzmocnienia rubieży na kierunku użycia przez nieprzyjaciela broni atomowej.

Organizując na podstawie decyzji dowódcy odparcie kontrataku /przeciwwuderzenia/ odwodów nieprzyjaciela, sztab korpusu powinien zbadać możliwości ukrycia wojsk i sprzętu przed skutkami broni atomowej na określonej przez dowódcę korpusu rubieży.

W tym celu należy :

- określić charakter terenu i możliwości jego wykorzystania dla ukrycia wojsk i sprzętu,
- zorganizować rozpoznanie urządzeń obronnych nieprzyjaciela i określić stopień przydatności ich do wykorzystania przez wojska własne,
- wydać dodatkowo zarządzenia wojskom przewidzianym do odparcia kontrataku /przeciwuderzenia/ dotyczące ukrycia ludzi i sprzętu w wypadku ogłoszenia alarmu atomowego.

Przy ocenie charakteru terenu sztab korpusu powinien przede wszystkim wziąć pod uwagę istnienie wgłębień terenowych zabezpieczających przed rażącym działaniem broni atomowej. Ocenę terenu można przeprowadzić na podstawie mapy, a z chwilą opanowania określonej rubieży przez wojska - należy wysłać oficera wydziału operacyjnego sztabu korpusu celem dokładnego zbadania warunków terenowych oraz istnienia i przebiegu urządzeń obronnych nieprzyjaciela i możliwości wykorzystania ich przez wojska. Rozpoznanie urządzeń obronnych nieprzyjaciela znajdujących się na rubieży przewidzianej do odparcia kontrataku należy organizować przede wszystkim siłami związku taktycznego zajmującego daną rubież. Mogą być również użyte siły i ze szczebla korpusu. W okresie organizacji odparcia kontrataku /przeciwuderzenia/ odwodów nieprzyjaciela, praca sztabu korpusu nad wykryciem możliwości i czasu wykonania uderzenia atomowego przez nieprzyjaciela powinna osiągnąć największe natężenie. Sztab korpusu poprzez zorganizowaną sieć posterunków obserwacyjno-meldunkowych i obserwację lotniczą powinien śledzić dokładnie działalność lotnictwa nieprzyjaciela i dążyć do wykrycia momentu wzmożenia jego działania oraz pojawienia się silnie eskortowanych i specjalnych jego samolotów. Zachowanie się wojsk nieprzyjaciela znajdujących się w bezpośredniej styczności może również zdradzić zamiar użycia broni atomowej na kierunku jego kontrataku /przeciwuderzenia/. Dlatego też sztab korpusu powinien organizować szeroką sieć obserwacji nadziemnej na rubieży odparcia kontrataku /przeciwuderzenia/ nieprzyjaciela.

W wypadku stwierdzenia jakichkolwiek oznak przygotowania się nieprzyjaciela do wykonania uderzenia atomowego, sztab korpusu natychmiast przedstawia dowódcy swoje uwagi i wnioski, a po powzięciu decyzji przez dowódcę do ogłoszenia alarmu atomowego - przekazuje do wojsk odpowiedni sygnał.

Jeżeli nieprzyjaciel użyje broni atomowej na kierunku kontrataku /przeciwuderzenia/, sztab korpusu powinien przede wszystkim dążyć do ustalenia miejsca wybuchu atomowego oraz określenia poniesionych strat przez wojska na rubieży odparcia kontrataku /przeciwuderzenia/ odwodów nieprzyjaciela. Miejsce wybuchu atomowego sztab korpusu może określić na podstawie własnej obserwacji, melduniów ze sztabów dywizji oraz obserwacji lotniczej. Po ustaleniu miejsca wybuchu atomowego nieprzyjaciela celowe jest wysłanie do tego rejonu oficera sztabu, który powinien wyjaśnić sytuację i sprawdzić stopień obezwładnienia wojsk na rubieży odparcia kontrataku.

O miejscu napadu atomowego nieprzyjaciela oraz jego skutkach sztab korpusu powinien meldować do sztabu armii, a także informować sąsiadów. W razie potrzeby wzmocnienia rubieży odparcia kontrataku /przeciwuderzenia/ odwodów nieprzyjaciela, sztab korpusu na podstawie decyzji ^{dowódcy} kieruje na odpowiednią rubież siły przewidziane uprzednio. Szybkie zajęcie rubieży dla zamknięcia wyłomu w ugrupowaniu bojowym, dokonanego wybuchem atomowym nieprzyjaciela jest decydującym momentem w odparciu kontrataku /przeciwuderzenia/ nieprzyjaciela. Dlatego też sztab korpusu powinien utrzymywać stałą łączność z danymi siłami, ustalić dla nich zawczasu odpowiednie sygnały i przewidzieć drogi przemarszu. Może również zaistnieć konieczność manewru odwodami specjalnymi korpusu, wówczas sztab korpusu powinien wydać dodatkowe zarządzenie.

W wypadku obezwładnienia stanowiska dowodzenia dywizji użytej do odparcia kontrataku /przeciwuderzenia/ nieprzyjaciela, sztab korpusu powinien na czas zapewnić odtworzenie systemu dowodzenia. W takiej sytuacji, wydaje się, że celowe będzie wykorzystanie zapasowego stanowiska dowodzenia korpusu, które w proponowanym wyżej składzie będzie w stanie szybko przejąć i zabezpieczyć dowodzenie wojskami danej dywizji do czasu odtworzenia dowództwa i sztabu dywizji.

W tym wypadku sztab korpusu organizując odparcie kontrataków powinien rozmieścić zapasowe stanowisko dowodzenia w takim miejscu, z którego w razie potrzeby można byłoby łatwo dowodzić wojskami odpierającymi kontratak /przeciwuderzenie/ nieprzyjaciela.

Po zatrzymaniu kontratakującego nieprzyjaciela, sztab korpusu powinien wydać dodatkowe zarządzenie sztabowi dywizji celem zorganizowania rozpoznania promieniowania w rejonach wybuchów atomowych, a w razie zaistnienia konieczności może również skierować tam organa rozpoznania promieniowania ze szczebla korpusu.

Po odparciu kontrataków /przeciwuderzenia/ nieprzyjaciela sztab korpusu na podstawie decyzji dowódcy organizuje wprowadzenie wojsk z rejonów skażonych celem dokonania zabiegów sanitarnych i odkażania sprzętu oraz kieruje grupę awaryjno-ratunkową korpusu dla udzielenia pomocy przy ewakuacji rannych i sprzętu uszkodzonego wybuchem atomowym.

W toku odpierania kontrataków /przeciwuderzenia/ odwołów nieprzyjaciela, siły główne korpusu będą dążyć do rozwijania natarcia w głąb obrony nieprzyjaciela. Opanowanie taktycznej strefy obrony nieprzyjaciela stwarza dogodny warunki przejścia do pościgu. Przejście do pościgu wojsk korpusu nie może być dla sztabu zaskoczeniem. Sztab korpusu przewidując możliwość rozwoju dalszych działań wojsk własnych i nieprzyjaciela powinien ocenić przypuszczalny czas rozpoczęcia przez nieprzyjaciela wycofania się i przejścia wojsk do pościgu. Zamiar wycofania się nieprzyjaciela z walki można ustalić na czas przez systematyczne prowadzenie rozpoznania.

Z chwilą stwierdzenia rozpoczęcia wycofania się nieprzyjaciela, szef sztabu korpusu powinien przedstawić dowódcy propozycje organizacji pościgu - ze szczególnym uwzględnieniem użycia dywizji zmechanizowanej, oddziałów wydzielonych, lotnictwa oraz sposobu zapewnienia szybkiego przesuwania wojsk w czasie pościgu.

Aby zapewnić wojskom dogodny warunki pościgu, sztab korpusu powinien :

- organizować i prowadzić stałe rozpoznanie promieniowania, oznaczać skażone rejony terenu i ich obejścia,

- zapewnić służbę regulacji ruchu na drogach pościgu,
- zapewnić wzmocnienie wojsk dostateczną ilością środków inżynieryjnych,
- organizować silne oddziały zabezpieczenia ruchu, zapewniające szybką naprawę dróg w rejonach zniszczonych wybuchami atomowymi.

W czasie pościgu sztab korpusu powinien organizować nieprzerwane rozpoznanie dla wykrycia głównych kierunków wycofania się nieprzyjaciela oraz podejścia nowych odwodów z głębi jego obrony.

4. TAJNE DOWODZENIE W TOKU WALKI.

Głównym zadaniem sztabu korpusu w toku prowadzenia walki w natarciu jest nadal zbieranie danych o położeniu wojsk własnych i nieprzyjaciela, przekazywanie - na podstawie decyzji dowódcy korpusu - zarządzeń do podległych dowódców i sztabów oraz składanie meldunków do sztabu armii. W warunkach szybkiego rozwoju działań bojowych zagadnienia te nabierają szczególnej wagi i wymagają od sztabu korpusu szybszej i bardziej operatywnej pracy.

W pracy swej sztab korpusu posługuje się technicznymi środkami łączności, które umożliwiają nieprzyjacielowi podsłuch. W związku z tym, istnieje konieczność maskowania prowadzonych rozmów za pomocą dokumentów tajnego dowodzenia.

Dotychczas używane dokumenty tajnego dowodzenia nie odpowiadają obecnym wymaganiom szybkiego przekazywania danych za pomocą technicznych środków łączności.

Dla przyspieszenia przekazywania meldunków i zarządzeń celowo byłoby zamiast dotychczasowych tablic rozmówniczych wprowadzić tablice sygnałów, która obejmowałaby szereg różnych sygnałów mających takie znaczenie, jak: wykonanie określonych zadań, przedsięwzięć, określenie położenia itp. Treść tablicy sygnałów należy dostosowywać do rodzaju działań i szczebli dowodzenia. Używając takiej tablicy sygnałów, kodowanej mapy i kryptonimów - w poważnym stopniu można skrócić czas na maskowanie rozmów.

Stosowanie na kilku szczeblach dowodzenia tych samych dokumentów tajnego dowodzenia i jednakowych kluczy do nich, wydaje się, w poważnym stopniu ułatwiłoby i przyspieszyło prowadzenie rozmów, a szczególnie na niższych szczeblach, jak batalion, pułk, dywizja.

Maskowanie rozmów prowadzonych przez techniczne środki łączności uniemożliwia nieprzyjacielowi wykrycie naszych zamiarów, a tym samym możliwości organizacji przeciwdziałania. Możliwość przeciwdziałania przez nieprzyjaciela powziętym decyzjom przez dowódców nacierających wojsk nie do wszystkich szczebli jednakowo się odnosi. Ze względu na szybki charakter działania wojsk we współczesnym natarciu, nieprzyjaciel nie zawsze zdąży zorganizować przeciwdziałanie. Stąd wniosek, że niekoniecznie na wszystkich szczeblach trzeba maskować całość rozmów. Na szczeblu oddziałów i pododdziałów wystarczy maskować tylko:

- numerację oddziałów i pododdziałów,
- funkcje,
- stan bojowy.

Na szczeblach związków taktycznych poza tym należy maskować :

- decyzje dowódców,
- stawianie zadań /zarządzenia/,
- całokształt położenia.

Przy niedużych odległościach, dla przekazywania meldunków i zarządzeń /rozkazów/ sztab korpusu powinien wykorzystywać w jak największym stopniu oficerów łącznikowych, co zapewni obok skrócenia czasu przekazywania - również dokładne i właściwe ich zrozumienie.

Obecnie, w okresie burzliwego rozwoju techniki, należy dążyć do zapewnienia sztabom technicznych środków łączności, które wykluczałyby możliwość podsłuchu przez nieprzyjaciela, prowadzonych rozmów, a istniejące techniczne środki łączności uniemożliwiające podsłuch nieprzyjacielowi, jak wcz należy doprowadzić do sztabu pułku włącznie.

Z tego rozdziału referatu należałoby poddać pod dyskusję szczególnie następujące zagadnienia:

1. Sposób pracy sztabu korpusu w zakresie zapewnienia wykorzystania przez wojska skutków własnych uderzeń atomowych.
2. Zapewnienie szybkiego zdobywania danych o położeniu oraz sprawnego i szybkiego przekazywania zarządzeń dowódcy korpusu do podwładnych.

3. Sposób wykrycia zamiaru użycia przez nieprzyjaciela broni atomowej.
4. Uproszczenie maskowania rozmów prowadzonych za pomocą technicznych środków łączności.

konano w 280 egz.

z. nr 1-280-Rezesłano
spec.rozdzielnika
uczestnikom II Konferencji
teoretycznej A.S.G.

Wuk Nieznach, dn. 28.X.55r.
ks. 2605/WYSZK.
zapis. z masz.

Załącznik nr 1

Rozkaz bojowy nr 01, Sztab 6 KA las /2753 /, 21.00 24.7.

Mapa 50 000 - 43 r.

1. W pasie natarcia 6 KA bronią się oddziały 127 DP /44 KA/ i 126 DP 42 KA npla w sile około dziewięciu batalionów w głównym pasie obrony.

Styk między 127 i 126 DP prawdopodobnie w rejonie KORYTNICA /0904/.

Obronę npl przygotowuje od 29.6.

Przedni skraj głównego pasa obrony wzdłuż zach brzegu bezimiennego strumienia zach RAKOW oraz rz. CZARNA.

Druga pozycja na rubieży: jeź. /1896/, las /1598/, bezimienne wzg. /1498/, KAMIENNA GORA /1298/, WYMYSŁOW /1199/, wzg. 272 /0900/, zabudowania /0504/, PONIK /0306/, wzg. 247,9 /0207/.

Trzecia pozycja na rubieży: PIASKI /1592/, wzg. 300,2 /1195/, wzg. 302,5 /0897/, GRABKI-DUŻE /0596/, SOLEC STARY /0297/, WIERZBICA /0990/.

Pozycja pośrednia na rubieży: las /1391/, wzdłuż zach brzegu bezimiennego strumyka /0495/.

Drugi pas obrony na rubieży: las /2082/, PIERZCHNICA /1782/, STROJNOW /1585/, wzdłuż zach brzegu rz. WSCHODNIA.

Pozycje ryglowe na rubieżach:

- las /1500/, POTOK POREMBA /0990/, las /0583/, wzg. 271,4 /0276/,

- płn skraj lasu /0395/, płn stoki wzg. 279,1 /0532/, skraj SZYDŁOW, BRZEZINY,

- pld skraj lasu /1491/, DRUGNIA-ZAKARCZMIE /1389/, bezimienne wzg. /1185/.

Armijna rubież obrony - na zach brzegu rz. NIDA.

Stwierdzono odwody npla w rejonach:

- GLUCHÓW /1493/ - około pp, las zach i pld PAPIERNIA około bczc, WIKTOROW /7951/ około pp, las zach kol. WIERZBICA /0799/ - około bczc;

- lasy /2577/, WOLA MORAWICKA /2273/, lasy płn i wsch WŁOSZCZOWICE /1277/ oraz pld ANTONINOW /3871/, w każdym około DPanc;

Lotnictwo npla prowadzi intensywne rozpoznanie w kierunku: CZĘSTOCHOWA, JANÓW-LUBELSKI oraz bombarduje przeprawy na rz. WISŁA.

2. 6 KA przełamuje obronę npla na odcinku: skrzyżowanie dróg /1501/, /wył/ g.dw. KUROZWIENKI /0606/, wykonując główne uderzenie w kierunku: WOLA OSOWA /0907/, płd skraj GNOJNO /0689/, płn skraj SADKÓW - DUŻE /0479/.

Zadanie bliższe: przy współdziałaniu z 8 KA przełamuje główny pas obrony, niszczy oddziały 127 i 126 DP npla, opanowuje z marszu pozycję pośrednią i współdziałając z 7 KA niszczy npla w lasach wsch i zach POTOK.

Rozwijając natarcie w kierunku: WYMYSŁÓW /0892/, ŻECZE DUŻE /0785/ głównymi siłami opanowuje rubież: środkowa część DRYGNIA-ZAKARCZMIE /1388/, zach skraj lasu/1887/, PIASKI /0687/, zach skraj RACZYCE /0491/.

Zadanie następne: współdziałając z 8 KA przełamuje z marszu drugi pas obrony, niszczy npla w rejonie CHMIELNIK i las płd SULISZÓW, we współdziałaniu z 7 KA rozbija odwody npla opanowując rubież: środkowa część GABOWIEC /1474/, GOŁUCHÓW /1073/, STAWIANY /0672/, GARTATOWICE /0472/, CHOMIENTÓWEK /0276/.

Zadania dnia: przełamuje z marszu część armijnej rubieży obrony npla i opanowuje rubież: zach skraj KOTLICE/1460/, zach stoki wzg. 248,3 /0959/ zach skraj JAKUBÓW /0739/, DREZIN /0658/, zach stoki ŁYSA GÓRA /0360/, droga/0061/, gdzie zabezpiecza od świtu D2 wejście w wyłom grupy szybkiej Frontu.

OW opanowuje: kol. MALICHÓWY /0655/, środkowa część MIRZWAN /0257/, BIELK.

Ugrupowanie bojowe w dwa rzuty.

3. Na prawo 20 DP /7 KA/ przełamuje obronę npla na odcinku: zabudowania /2100/, /wył/ skrzyżowanie dróg /1501/ wykonując główne uderzenie w kierunku: wzg. 252,9 /1702/, KROSLE /1794/, las /1891/, FNIAKI /2887/, GORKI/1799/. Niszczy npla w głównym pasie obrony i opanowuje rubież: zach skraj lasu /1992/. Następnie opanowuje z marszu pozycję pośrednią npla oraz rozwijając natarcie w kierunku: CZARNA /1789/, GORKI /1779/, przełamuje z marszu drugi pas i opanowuje rubież: zach skraj lasu /2081/,wzg. 316,8 /1482/.

Linia rozgraniczenia z 7 KA: /wył/ GŁAZÓW /1843/, /wył/ TABROWICE /1828/, /wył/ MARGANÓW /1815/, RAKÓW /1502/, GŁUCHÓW /1492/, PODLESIE /1483 d/, las /1473/.

Na lewo 22 DP /8 KA/ przełamuje obronę npla na odcinku: g.dw. KUROZWIENKI /0606/, /wył/ STASZÓW /0311/ wykonując główne uderzenie w kierunku: MOKRE /0403/, WOLA PODUCHOWNA /0398/, RUDA /0194/, BALICE /0088/. Niszczy npla w głównym pasie obrony i opanowuje rubież: zabudowania /0395/, GRZYMAŁA /9997/. Następnie przełamuje z marszu drugi pas obrony i opanowuje rubież: SUSKRAJOWICE /0285/, płu wsch brzeg rz. SONICA, PAŁONKI /9989/.

Linia rozgraniczenia z 8 KA: /wył/ KORZYWNICA /0641/, /wył/ las /0882/, /wył/ g.dw. KUROZWIENKI /0606/, KOTLICE /0384/, /wył/ BRZESCE /0067/, /wył/ PIASKI TUR /9958/.

4. 16 DP z 58 BAH, 20 BM, 4/28 BAHC, 20 pappanc /7BAPpanc/, 26 pappanc /9 BAPpanc/, 33 paplot mk, 35 paplot sk, /9 DAPlot/, 29 spcz, 2/7 CBSap, 10 i 11 skpmo /bez 3 plut/, 2 pluton 2 skou, przełamać obronę npla na odcinku: skrzyżowanie dróg /1501/, /wył/ strumień /1003b/ wykonując główne uderzenie w kierunku: wzg. 269,0 /1206/, LUBANIA /1084/ wzg. 286,1 /1080/.

Zadanie bliższe: we współdziałaniu z 18 DZ zniszczyć npla w głównym pasie obrony oraz współdziałając z 20DP / 7 KA/ zniszczyć npla w lasach wsch i zach POTOK i opanować rubież: GŁUCHÓW /1492/, RUDKI /1292/, wzg. 295.5 /1092/.

Zadanie następne: opanować z marszu pozycję pośrednią npla oraz współdziałając z 18 DZ przełamać z marszu drugi pas obrony npla, zniszczyć npla w rejonie SUCHOWOLA i CHMIELNIK i opanować rubież: stoki bezimiennego wzg. /1381/, wzg. 286,1 /1080/, laski /0980/.

Kierunek dalszego natarcia: SUCHOWOLA /1082/, SULISZÓW /1276/.

W czasie natarcia być w gotowości do odparcia kontrataków npla na kierunku: KRUSIEL /1794/, KORYTNICA /0940/ lub POTOK /1296/, KUROZWIENKI /1696/ oraz przeciwdzierzenia na kierunku: GORKI /1779/, płu jez. /9912/.

Ugrupowanie bojowe w dwa rzuty.
Odpowiedzialny za styk z 18 DZ - dca 16 DP.
Linia rozgraniczenia na lewo: BATUG /1212/, /wył/
polana /1108/, /wył/ strumień /1003b/, lasek /1099/,
kol. BRZEZINY /0906/, las /0992/, fw. POŻOGI /0887/,
/wył/ PRZEDEDWORZA /0880/.
SD - lasek /1409/.
Wspiera: w okresie artyleryjskiego przygotowania ataku:
bezc, bapanc z 15 DZ, na czas przełamania głównego pa-
sa obrony: 26 pm, 26 pah, 26 dar /z 9 KZ/, 15 pm, 15
pah, 15 dar /z 5 KA/.

5. 18 DZ z 59 BAHC, 20BAHC /bez 4/20 BAHC/ 6 pappanc,
8 DAPlot / bez 33 palot mk i 35 paplot sk/, 7 CBSap
/bez 2 i 3 bsap, bozap batalionu budowy mostów /12 i 13
skpmo, 3 pluton 2 skou przełamać obronę npla na odcinku
strumień /1003b/, ZAGRZEBIEWIE /0581/, wykonując główne
uderzenie w kierunku: WOLA OSOWA /0987/, SKADLA /0691/,
ZABRZYBIEWIE /0681/.

Zadanie bliższe: we współdziałaniu z 16 DP i 22 DP
/8 KA/ zniszczyć npla w głównym pasie obrony i opanować
rubież: rozwidlenie dróg /0892/, /wył/ jeź. /0493/.

Zadanie następne: opanować z marszu pozycję pośrednią
npla oraz rozwijając natarcie w kierunku: SKADLA /0691/,
ZAGRZEBIEWIE /0581/, we współdziałaniu z 17 DP przełamać
z marszu drugi pas obrony npla i opanować rubież:
PRZEDEDWORZE /0800/, wzg. 260,7 /0579/, wzg. 254,4
/0381/.

Kierunek dalszego natarcia: SŁADKOW - MAŁY /0483/,
GARTATOWICE /0472/.

Ugrupowanie bojowe w dwa rzuty.
Odpowiedzialny za styk z 22 DP /8 KA/ dca 18 DZ.
SD - las /1013a/.

Wspiera: w okresie artyleryjskiego przygotowania ataku:
bataliony apanc 7 DP i 14 DP /5 KA/ oraz na
czas przełamania głównego pasa obrony npla:
7 pal, 7 dappanc, 7 DP/, 27 pm, 27 pah,
27 dar /9KZ/, 14 pal, 14 dappanc /z 5KA/.

6. 17 DP z 38 paplot sk, 3/7 CBSap /bez 5 ksap/,
3 pluton 11 skmo - drugi rzut.
Zośrodkować się w rejonie: KUJAWY /1723/, WYSOKI
MAŁE /1121/, KAROLINOW /0824/, /wyż/ KLIMONTOW
/1730/.

Maszerując po drogach:

- nr 1 - SZCZEGOLICE /1922/, BOGORYJA, MAŁKOWSKA
/1314/, BATUG /1212/, HANCZA /1205/, ŻYCIINY
/1200/, pżn skraj lasu /1096/, WYGODA /1196/,
KALENTA /1887/;
- nr 2 - WYSOKI MAŁE /1121/, ZIMNOWODA /1016/, SZOLIMOW
/1013/, JASIEŃ /0905/, KORYTNIKA /0904/,
OSOWKA NOWA /0899/, BRZĘZINY /0897/, POŻOGI
/0888/;
- nr 3 - BRODOWA GORA /0923/, ŁAZISKA /0818/, wzg.
234,5 /0710/, KOLUSZOW /0704/, pżd skraj
SZYDŁOW, GRABKI DUŻE /0596/, GNOJNO /0889/,
wejść do walki z rubieży, las /1087/, PIASKI
/0687/, w kierunku CHMIELNIK, LIPNIK.

Zadanie bliższe: we współdziałaniu z 16 DP i 18 DZ
przełamać z marszu drugi pas obrony na odcinku: pżd
skraj LURANIA /0984/, ŻECZE-BRZÓZOWSKIE /0686/
i rozwijając natarcie w kierunku: ŻECZE-MAŁE /0785/,
LIPNIK we współdziałaniu z 18 DZ rozbić odwody npla
i opalać rubież: GOŁUCHOW /1073/, MARIANKA /0772/,
STAWIANY /0672/.

Kierunek dalszego natarcia: LIPNIK, JAKUBOW /0759/.
SD - laszek /1325/.

7. Artyleria.

Artyleryjskie przygotowanie ataku 30 minut.

Zadania:

- a/ w okresie artyleryjskiego przygotowania ataku:
- obezwładnić siły żywe i środki ogniowe na
pierwszej pozycji obrony npla oraz w punktach
oporu: POTOK /1297/, BRZĘZINY /0898/, SZYDŁOW,
GORKI-DUŻE /0596/,
 - zniszczyć ogniem na wprost wykryte DSB i inne
źródła ognia broni maszynowej i ppanc,

- obezwładnić baterie artylerii npla w rejonach: POTOK lasek /1096/, /wyż/ BRZEZINY /0897/, /wyż/ wsg. 288,9 /0999/, wsg. 295,9 /0799/, wsg. 258,8 /0699/, lasek /0697/,
- obezwładnić wykryte baterie artylerii atomowej npla.

b/ w okresie artyleryjskiego wsparcia ataku:

- wesprzeć atak piechoty i czołgów systemem KZO do rubieży: KSIEŻNA NIWA /1496/, zach skraj POTOK, BRZEZINY /0897/, droga /0598/,
- obezwładnić wykryte źródła ognia szczególnie w rejonach: zach skraj lasu pń i pńd ŻYCINY /1202/, KORYTNICA /0904/, KOTUSZÓW /0705/, wsg. 270,1 /1297/, wsg. 277,2 /0900/, wsg. 278,9 /0601/,
- osłepić obserwację npla ze wsg. 245,4 /1302/, zach skraj lasu pń i pńd ŻYCINY, wsg. 267,6 /0703/,
- obezwładnić moździerze i artylerię - szczególnie na kierunku: KOTUSZÓW /0705/, GNOJNO /0689/,
- wzbronić kontrataków npla na kierunku: MOKRE /0403/, KORYTNICA, las /1399/, KORYTNICA,

c/ w okresie artyleryjskiego zabezpieczenia działania piechoty i czołgów w głębi obrony npla:

- zabezpieczyć dołamanie głównego pasa obrony obezwładniając npla, szczególnie w rejonach: RUDKI /1293/ i las zach RUDKI, BRZEZINY /0807/, GRABKI-DUŻE /0596/,
- zabezpieczyć przełamanie pozycji pośredniej i pozycji ryglowych obezwładniając npla w rejonach: WYGODA /1090/, SKADLA /0601/, POREMBA /0989/, DRUGNIA-ZAKARCZMIE /1388/,
- obezwładnić artylerię i moździerze npla w rejonach: zach skraj lasu /1290/, GNOJNO /0789/,
- zabezpieczyć odparcie kontrataków i przeciuderzeń na kierunkach: POTOK, KOTUSZÓW, KROSLE /1794/, KORYTNICA, GORKI /1799/, pń i jed. /9912/.

- zabezpieczyć wejście do walki 17 DP ogniem piętnastu dywizjonów,
- zabezpieczyć opanowanie z marszu drugiego pasa obrony obezwładniając npla w rejonach: ZAGRODZIE /1384/, LUBANIA /1084/, ŻECZE-MAŁE /0785/, JANOWICE /0487/, CHMIELNIK,
- wzbronić wycofania się nplowi w kierunku zach i płu zach,
- zabezpieczyć opanowanie i utrzymanie rubieży zadania dnia,
- zabezpieczyć styk z 7 KA ogniem trzech dywizjonów, z 8 KA ogniem dwóch dywizjonów.

Gotowość do otwarcia ognia 5.00 29.7.

KG4-6: 20 DAP /w składzie 20 BAC/, 2 ABAC, 2 6 pac.

Na okres artyleryjskiego przygotowania ataku: 2 ABAP panc /bez 5 pappanc/ oraz na czas przełamania głównego pasa 5 pac, 5 pappanc /5 KA/.

8. KGAPlot-6: 6 paplot.

Zadania:

- wziąć udział w osłonie przegrupowania wojsk 6 KA,
- osłonić odwody specjalne 6 KA w rejonach ześrodkowania oraz w toku ich przesuwania w natarciu,
- osłonić SD korpusu w rejonie rozmieszczenia i podczas zmiany,
- być w gotowości częścią sił do osłony wojsk na rubieży odparcia kontrataku i przeciwuderzenia npla.

9. Lotnictwo.

a/ 1 KLM samodzielnie i we współdziałaniu z artylerią plot 6 KA osłania wojska od uderzeń z powietrza w/g planu Frontu.

b/ 15 DLB /5 KLB/ wykonuje przygotowanie ataku na główny pas obrony npla i POTOK na artylerię npla w rejonach: CIELINY /1694/ i POTOK /1296/.

Od G-7 do G-5 wykonuje bezpośrednie lotnicze przygotowania obezwładniając npla w rejonach: KORYTNIKA /0903/ i las płu NOWA - OSOWKA /0999/.

W okresie natarcia jest w gotowości do wsparcia wojsk 6 KA przy opanowaniu trzeciej pozycji oraz drugiego pasa obrony npla, wykonując uderzenia w rejonach: BRZEZINY-PODLESIE /0895/, wzg. 252,4 /0694/, GRABKI DUŻE /0596/, CHMIELNIK!

c/ 7 DLSz /7 KLSz/ wspiera natarcie 6 KA wysiłkiem trzech lotów DLSz.

Zadania:

- bezpośrednim towarzyszeniem wspierać natarcie 6 KA do rubieży: GLUCHOW /1393/, jez. /0494/, skupiając główny wysiłek na wsparcie pierwszego rzutu 6 KA i OW dywizji obezwładniając i niszcząc artylerię, czołgi, siłę żywą w rejonach: KORYTNICA /0903/, fw. KOTUSZOW /0704/, wzg. 277,2 /0900/ i laski na zach SZYDŁOW/0500/, BRZEZINY /0897/, Kol. SZYDŁOW /0697/, wzg. 302,5/0896/,
- zabezpieczyć wprowadzenie do walki 17 DP i ciągłym towarzyszeniem wspierać przełamanie z marszu drugiego pasa obrony npla,
- jest w gotowości do odparcia kontrataków odwodów dywizyjnych npla z kierunków: MOKRE /0403/, wsch skraj KORYTNICA, las /1399/, KORYTNICA / i wsparcia 6 KA do rubieży zadania dnia/.

d/ 9 DLSz - w odwodzie dcy 2A w gotowości do odparcia 6 KA przy odpieraniu odwodów korpusnych npla z kierunków: POTOKI, KOTUSZOW lub KROSZE /1794/, KORYTNICA /0904/ oraz zabezpieczenia opanowania pośredniej pozycji obrony na kierunku: WOLA-ZOFIOSKA /092 /, GNOJNO i armijnej rubieży obrony npla na kierunkach: STAWIANY /0672/, JAKUBOW/0758/.

10. Odwód artyleryjski: 60 BAH.

Zesrodkować się w rejonie: laski /1821/, LUKAWICO/0821/, las /0922/.

W czasie artyleryjskiego przygotowania ataku działać w/g planu dcy artylerii KA.

W czasie natarcia przesuwać się w kierunku: ŁAZISKA/0818/, BRZEZINY/0897/, JAKUBOW /0759/, w gotowości do wzmocnienia ognia lub odtworzenia grup artylerii na kierunku:

KOTUSZOW /0704/, SOBOWICE /0261/ lub na kierunku:
ŻYCINY /1201/, KORYTNICA /1265/.

11. Artyleryjski odwód przeciwpancerny: 7 ABAPpanc /bez
20 pappanc/, 3 sbmo, 8k 3/7 CBSap.

Ześrodkować się w rejonie: GRZYBOW /1520/, kol.
GRZYBOW /1620/.

W czasie artyleryjskiego przygotowania ataku działać
w/g planu dcy artylerii KA.

W czasie natarcia przesuwać się w kierunku: MAŁKOWICE
/1514/, ŻYCINY /1200/, ŁUBANIA /1084/, REMBÓW /1065/
w gotowości do odparcia czołgów npla na kierunkach:

- POTOK /1296/, KUROZWIENKI z rubieży: nr 1 - ścieżka
/1000/, BRZEZINY /0897/,

- KROSLE /1794/, KORYTNICA /0903/ z rubieży nr 2 -
ŻYCINY /1200/, płn skraj lasu /1097/,

- SOLEC STARY /0296/, KORYTNICA z rubieży: nr 3 -
PIASKI /0698/, wzg. 278,9 /1060/,

- GŁUCHOW /1493/, SZYDŁOW /0600/ z rubieży: nr 4 -
WOLKA 1/1494/, RUDKI /1292/,

- GORKI /1779/, płn jeż. /9912/ z rubieży:

- nr 5 ZALESIE /1289/, wzg. 266,3 /0987/,

- nr 6 LIBY /1083/, wzg. 286,1 /1080/,

- nr 7 jeż. /1280/, płn skraj lasu /1177/.

12. Odwód inżynieryjny: 6 psap /bez 1 k 1/6 psap, 2k 2/6
psap/.

Ześrodkować się w rejonie: /wył/ MAŁKOWICE /1514/,
las /1415/.

W czasie natarcia przesuwać się w kierunku: MAŁKOWICE
/1514/, BRZEZINY /0897/, STAWIANY /0672/, JAKUBOW
/0759/.

Być w gotowości do umocnienia rubieży na kierunkach
kontrataków i przeciwuderzeń npla oraz dezaktywacji
terenu i dróg.

13. Oddział zaporowy: Kozap i lk 1/6 psap. Dca-dca kozap.

Ześrodkować się w rejonie: CEBER/1615/, mostek/1516/,
/wył/ droga /1616/

W czasie natarcia przesuwać się w kierunku: MAŁKOWICE
/1314/, ŻYCINY - /1200/, ŁUBANIA /1084/, REMBÓW/1065/,
w gotowości do minowania prze rubieżami AOPpanc nr 2
i 4 oraz samodzielnie na rubieży: las /1182/, /wył/
droga /1000d/, lasek /1087a/, droga /0985/, płn skraj
LUBANIA /1084/, wykop /1282/, jeż. /1280/.

14. Oddział zabezpieczenia ruchu: Kinżą-zmechanizowana
6 psap.
Ześrodkować się w rejonie: droga /1119ab/, lassek
/1119/.
W czasie natarcia utrzymać drogę: WYSOKI MAŁE/1121/,
JASIEN /0905/, BRZEZINY /0897/, CHMIELNIK, MOTKOWICE
/0669/.
15. Gotowość do natarcia - 19.00 29.7.
16. SD - lassek /1315/.
17. ZSD - las /1120/.
PO - wzg. 284,2 /1006/.
Punkty dowodzenia czynne od 5.00 28.7.
Oś zmiany: lassek /0683/, las /0688/.
17. Meldunki przysłać o:
- zakończeniu lub przegrupowania i luzowania,
- gotowości do natarcia,
- początku ataku,
- wykonaniu zadań.

SZEF SZTABU 6 KA
/nazwisko, stopień/

DOWÓDCA 6 KA
/nazwisko, stopień/

Wysłano otrzymano

Wykonano w 8 egz.

Egz. nr 1 - sztab 2A
Egz. nr 2 - 16 DP
Egz. nr 3 - 17 DP
Egz. nr 4 - 18 DZ
Egz. nr 5 - sztab artylerii KA
Egz. nr 6 - 7 DLsz
Egz. nr 7 - ZSD
Egz. nr 8 - a/a

SZEF WYDZIAŁU OPERACYJNEGO 6 KA

/nazwisko, stopień/

Załącznik nr 2

Rezekas bojowy nr 01, sztab 6 KA, las /2753c/. 21.00 24.7.
Mapa 50.000 - 43 r.

1. W pasie natarcia 6 KA w głównym pasie bronią się oddziały 127 DP /44 KA/ i 126 DP /42 KA/ nieprzyjaciela w sile około dziewięciu batalionów. Styk między 127 i 126 DP prawdopodobnie w rejonie KORYTNICA /0904/.
Obronę nieprzyjaciela przygotowuje od 29.6.
Przedni skraj: zach brzeg bezimiennego strumienia zach RAKOW oraz rz. CZARNA.
Druga pozycja: jeź. /1896/, las /1598/, bezimienne wzg. /1498/, KAMIENNA GÓRA /1298/, WYMYSŁOW /1199/, wzg. 272,2 /0900/, zabudowania /0504/, PONIK /0306/, wzg. 247,9 /0207/.
Trzecia pozycja: PIASKI /1592/, wzg. 300,2 /1195/, wzg. 302,5 /0897/, GRABKI - DUŻE /0596/, SOLEC STARY /0297/, WIERZBICA /9900/.
Pozycja pośrednia: las /1391/, zach brzeg bezimiennego strumyka /0493/.
Drugi pas: las /2082/, PIERZCHNICA /1782/, STROJNOW /1585/, wzdłuż zach brzegu rz. WSCHODNIA.
Armijna rubież: zach brzeg rz. NIDA.
Stwierdzono odwody nieprzyjaciela w rejonach:
 - GLUCHÓW /1493/ około pp; las zach i pld PAPIERNIA,
 - około bez; WIKTOROW /7951/, około pp; las zach kol. WIERZBIKA /0099/ około bez;
 - lasy /2577/, WOLA MORAWICKA /2273/, lasy pln i wsch WOŁOSZCZOWICE /1277/ oraz ANTONINOW /0387/ w każdym około DPanc.
2. 6 KA przełamuje obronę nieprzyjaciela na odcinku: skrzyżowanie dróg /1501/, /wył/ g.dw. KUROZWIEŃKI /0606/, wykonując główne uderzenie w kierunku: WOLA OSOWA /0907/, pld skraj GNOJNO /0689/, pln skraj SADKOW-DUŻE /0479/.
Zadanie bliższe: niszczy nieprzyjaciela w głównym pasie obrony, przełamuje z marszu pozycję pośrednią i głównymi siłami opanowuje rubież: środkową część DRYGNIA-ZAKARCZNIE /1388/, zach skraj lasu /1887/, PIASKI /0687/, zach skraj RACZYCE /0491/.

Zadanie następne: przełamuje z marszu drugi pas i opanowuje rubież: środkową część GABOWIEC /1474/, GOLUCHOW /1073/, STAWIANY /0672/, GARTATOWICE /0472/, CHOMIENTO-WEK /0276/.

Zadanie dnia: przełamuje z marszu część armijnej rubieży obrony nieprzyjaciela i opanowuje rubież: zach skraj KOTLICE /1450/, zach stoki wzg. 248,3 /0959/, zach skraj JAKUBOW /0739/, DREZIN /0658/, zach stoki LYSA GÓRA /0360/, droga /0061/, gdzie zabezpiecza od świtu B2 wejście w wyłom grupy szybkiej Frontu.

OW opanowuje: kol. MALICHOWY /0655/, środkową część MIRZEWAN /0257/ i BIELK /0858/.

Ugrupowanie bojowe w dwa rzuty.

3. Na prawo 20 DP /7 KA/ przełamuje obronę nieprzyjaciela na odcinku: zabudowania /2100/, /wył/ skrzyżowanie dróg /1501/, wykonuje główne uderzenie w kierunku: wzg. 252,9 /1702/, KROSLE /1794/, las /1891/, GORKI /1779/.

Zadanie bliższe: opanowuje rubież: zach skraj lasu /1992/.

Zadanie następne: opanowuje rubież: zach skraj lasu /2081/, wzg. 316,8 /1482/.

Linia rozgraniczenia z 7 KA: /wył/ GLAZÓW /1843/, /wył/ TABROWICE /1828/, /wył/ MARGANOW /1815/, RAKOW /1502/, GLUCHÓW /1492/, PODLESIE /1483d/, las /1473/.

Na lewo 22 DP /8 KA/, przełamuje obronę nieprzyjaciela na odcinku: g.dw. KUROZWIENKI /0606/, /wył/ STASZOW /0311/, wykonując główne uderzenie w kierunku: MOKRE /0403/, RUDA /0194/, BALICE /0088/, DUGAJ /0183/, wzg. 266,5 /1079/.

Zadanie bliższe: opanowuje rubież: zabudowanie /0395/, GRZYKALA /9997/.

Zadanie następne: opanowuje rubież: SUSKRAJOWICE /0285/, płu wschł brzeg rz. SONICA, PAŁONKI /9989/.

Linia rozgraniczenia z 8 KA: /wył/ KORZYMICA /0641/, /wył/ las /0822/, /wył/ g.dw. KUROZWIENKI /0606/, KOTLICE /0384/, /wył/ BRZESCE /0057/, /wył/ PIASKI TUR /9958/.

4. 16 DP z 58 BAH, 20 BM, 4/20 BAHc, 20 pappanc /7BAPpanc/, 26 pappanc /9 BAPpanc/, 33 paplot mk, 35 paplot sk /9 DAPlot/, 29 spcz, 2/7 CBSap, 10 i 11 skpmo /bez 3 plut/, 2 plut 2 skou, przełamać obronę nieprzyjaciela na odcinku: skrzyżowanie dróg /1501/, /wył/ strumień /1003b/, wykonując główne uderzenie w kierunku: wzg. 269,0 /1206/, LUBANIA /1084/, wzg. 266,1 /1080/.

Zadanie bliższe: zniszczyć npla w lasach wsch i zach
POTOK i opanować rubież: GŁUCHOW /1492/, RUDKI /1292/,
wzg. 295,5 /1092/.

Zadania następne: przełamać z marszu drugi pas i opanować
rubież: stoki bezimiennego wzg. /1381/, wzg. 286.1/1080/,
laski /0980/.

Kierunek dalszego natarcia: SUCHOWOLA /1082/, SULISZOW
/1276/.

Ugrupowanie bojowe w dwa rzuty.

Odpowiedzialny za styk z 18 DZ dca 16 DP.

Linia rozgraniczenia: BATUG /1212/, /wył/ polana /1108/,
/wył/ strumień /1003b/, lasek /1099/, kol. BRZEZINY/0996/,
las /0992/, fw. POZOZI /0887/, /wył/ PRZEDEDWORZA/0820/.
SD - lasek /1409/.

Wspiera: w okresie artyleryjskiego przygotowania ataku:

bczc, apanc z 15 DZ oraz na czas przełamania
głównego pasa obrony npla 26 pm, 26 pah, 26 dar
/ z 9 KZ /, 15 pm, 15 pah, 15 dar /z 5 KA/.

5. 18 DZ z 59 BAHC, 20 BAHC /bez 4/20 BAHC/, 6 pappanc,
8 DAPlot /bez 33 paplot mk i 35 paplot sk/, 7 CBSap/
bez 2 i 3 bsap, bozap, batalionu budowy mostów/, 12
i 13 skpmo, 3 pl 2 skou przełamać obronę npla na odcinku:
strumień /1003b/, /wył/ g.dw. m. ZAGRZEBIEWIE /0581/,
wykonując główne uderzenie w kierunku: WOLA OSOWA /0907/,
SKADLA /0691/, ZABRZYBIEWIE /0681/.

Zadanie bliższe: zniszczyć npla w głównym pasie obrony
i opanować rubież: rozwidlenie dróg /0892/, /wył/ jeź.
/0493/.

Zadanie następne: przełamać z marszu drugi pas obrony npla
i opanować rubież: PRZEDEDWORZE /0800/, wzg. 260,7
/0579/, wzg. 254,4 /0381/.

Kierunek dalszego natarcia: ŚLADKOW - MAŁY /0482/, GARTOTO-
WICE /0472/.

Ugrupowanie bojowe w dwa rzuty.

Odpowiedzialny za styk z 22 DP /8 KA/ dca 18 DZ.

SD - las /1013a/.

Wspiera: w okresie artyleryjskiego przygotowania ataku:
bataliony apanc 7 DP i 14 DP /5 KA/, oraz na
czas przełamania głównego pasa obrony npla 7 pal,
7 dappanc /7 DP/, 27 pm, 27 pah, 27 dar /9 KZ/,
14 pal, 14 dappanc, /z 5 KA/.

6. 17 DP z 38 paplot sk, 3/7 CBSap /bez 5 ksap/, 3 pluton
11 skpmo - drugi rzut korpusu, ześrodkować się w rejonie:
KUJAWY /1723/, WYSOKI-MAŁE /1121/, KAROLINOW /0824/, /wył/
KLIMONTOW /1730/.

Maszerować po drogach:

- nr 1 - SZCZEGŁICE /1922/, BOGORYJA, MAŁKOWSKA /1314/,
BATOG /1212/, HANCZA /1205/, ŻYCINY /1200/, płu
skraj lasu /1096/, WYGODA /1160/, KALENTA /1887/,
nr 2 - WYSOKI-MAŁE /1121/, ZIMNOWODA /1016/, SZOLIMOW
/1013/, JASIEŃ /0905/,
KORYTNICA /0904/, OSOWKA-NOWA /0899/, BRZEZINY /0897/,
POŻOGI /0888/,
nr 3 - BROCOWA GÓRA /0923/, ŁAZISKA /0818/, wzg. 234,5
/0710/, KOLUSZOW /0784/, płu skraj SZYDŁOW, GRABKI
DUŻE /0596/, GNOJNO /0689/.

Być w gotowości wejścia do walki z rubieży : las /1087/,
PIASKI /0687/, w kierunku: CHMIELNIK, LIPNIK.

Zadanie bliższe: przełamać z marszu drugi pas obrony na
odcinku: płu skraj LUBANIA /0984/, ZECZE-BRZOZOWSKIE
/0686/, i opanować rubież: GOŁUCHOW /1073/, MARJANKA
/0772/, STAWIANY /0672/.

Kierunek dalszego natarcia: LIPNIK /0770/, JAKUBOW /0759/.
SD - lasek /1325/.

7. Artyleria.

Artyleryjskie przygotowanie ataku 30 minut.

Zadania:

- wesprzeć atak piechoty i czołgów systemem KZO do rubieży:
KSIEŻNA-NIWA /1496/, zach skraj POTOK, BRZEZINY /0897/,
droga /0598d/,
- zabezpieczyć odparcie kontrataków i przeciwuderzeń na
kierunkach: MOKRE /0103/, KORYTNICA, las /1399/, KORYT-
NICA, POTOK, TOTUSZOW, KROSLE /1794/, GORKI /1779/,
płu jeź. /9912/,
- zabezpieczyć wejście do walki 17 DP ogniem piętnastu
dywizjonów,

- zabezpieczyć przełamanie pozycji pośredniej i drugiego pasa obrony obezwładniając npla szczególnie w rejonach: ZAGRODZIE /1384/, LUBANIA /1084/, ŻECZE-MAŁE /0785/, JANOWICE /0487/, CHMIELNIK,
- zabezpieczyć styk z 7 KA ogniem trzech dywizjonów, z 8 KA ogniem dwóch dywizjonów.

Gotowość do otwarcia ognia 5.00 29.7.

KGA-6: 20 DAP /w składzie 20 BAC/, 2 ABAC, 6 pac.

Na okres artyleryjskiego przygotowania atku: 2 ABAPpanc /bez 5 pappanc/ oraz na czas przełamania głównego pasa: 5 pac, 5 pappanc / 5 KA/!

8. KGAPlot-6: 6 paplot.

Zadania:

- wziąć udział w osłonie przegrupowania wojsk KA oraz osłonić odwody specjalne i SD KA w rejonie: WIERZBICA /1614/, CHRABY /0822/, kol. GRZYBOW /1620/,
- w czasie natarcia osłonić SD, odwody specjalne oraz KGA-6 na SO i w czasie przesunięcia,
- być w gotowości częścią sił do osłony wojsk na rubieży odparcia kontrataków i przeciwwuderzenia npla.

9. Lotnictwo.

a/ - 15 DLSz wykonuje bezpośrednie lotnicze przygotowanie obezwładniając npla w rejonach: zach część KORYTNICA, wzg. 277.2 /0900/ i laski na zach,

b/ - 7 DLSz.

Zadania:

- wspierać atak piechoty i czołgów do rubieży: GŁUCHOW /1393/, jeź. /0494/,
- wzbronić kontrataków odwodów dywizyjnych npla,
- zabezpieczyć wprowadzenie do walki 17 DP,
- zabezpieczyć podejście do drugiego pasa obrony i przełamanie go z marszu obezwładniając npla, szczególnie na kierunku: GNOJNO, LUBIANKA /1084/, CHMIELNIK,
- odwód - dwa loty plsz.

10. Oddział artyleryjski: 60 BAH - ześrodkować się w rejonie: laski /1821/, LUKAWICA /0821/, las /0922/.
W czasie artyleryjskiego przygotowania ataku działać w/g planu dcy artylerii KA.
W czasie natarcia przesuwać się w kierunku: ŁAZISKA /0818/, BRZEZINY /0897/, JAKUBOW /0759/.
11. Artyleryjski oddział przeciwpancerny: 7 BA Ppanc /bez 20 pappanc/, 3 sbfnc, 8 k 3/7 CBSap - ześrodkować się w rejonie: GRZYBOW /1520/, kol. GRZYBOW /1620/.
W czasie artyleryjskiego przygotowania ataku działać w/g planu dcy artylerii KA.
W czasie natarcia przesuwać się w kierunku: MAŁKOWICE /1514/, ŻYCINY /1200/, LUBANIA /1084/, REMBKOW /1065/
w gotowości do odparcia czołgów npla na kierunkach:
- POTOK /1296/, KUROZWIENKI z rubieży: nr 1 - ścieżka /1000/, BRZEZINY /0897/,
- KROSLE /1794/, KORYTNIKA /0903/ z rubieży: nr 2
- ŻYCINY /1200/, płu skraj lasu /1097/,
- SOLEC STARY /0296/, KORYTNIKA z rubieży: nr 3 - PIASKI /0698/, wzg. 278,9 /1060/,
- GŁUCHOW /1493/, SZYDŁOW /0600/, z rubieży: nr 4 - WOLEA /1484/, RUDKI /1292/,
- GORKI /1779/, płu jez. /9912/ z rubieży:
- nr 5 - ZALESIE /1289/, wzg. 265,3 /0987/,
- nr 6 - LIBY /1083/, wzg. 286.1 /1080/,
- nr 7 - jez. /1280/, płu skraj lasu /1177/.
12. Oddział inżynieryjny: 6 psap /bez 1k 1/6 psap, 2k 2/6 psap - ześrodkować się w rejonie: /wył/ MAŁKOWICE /1514/ las /1415/.
W czasie natarcia przesuwać się w kierunku: MAŁKOWICE /1514/, BRZEZINY /0897/, STAWIANY /0672/, JAKUBOW /0759/.
13. Oddział zaporowy: kozap i 1 k 1/6 psap. Dca - dca kozap. Ześrodkować się w rejonie: CEBER /1615/, mostek /1516/, /wył/ droga /1616/.
W czasie natarcia przesuwać się w kierunku: MAŁKOWICE /1314/, ŻYCINY, /1200/, LUBANIA /1084/, REMBKOW /1065/, w gotowości do minowania przed rubieżami AOPpanc Nr 2 i 4 oraz samodzielnie na rubieży: las /1182/, /wył/ droga /1000d/, las /1087a /, droga /0985/, płu skraj LUBANIA /1084/, wykop /1282/, jez. /1280/.

14. Oddział zabezpieczenia ruchu: K inż zmechanizowana
6 psap - ześrodkować się w rejonie: droga /1119ab/,
lasek /1119/.

W czasie natarcia utrzymać drogę: WYSOKI MAŁE
/1121/, JASIEŃ /0905/, BRZĘZINY /0897/, CHMIELNIK,
MOTKOWICE /0669/.

15. Gotowość do natarcia - 19.00 29.7.

16. SD - las /1315/.

ZSD - lasek /1120/.

PO - wzg. 284,2 /1006/.

Czynne od 5 5.00 28.7.

Osoby zmiany: lasek /0683/, las /0668/.

17. Meldunki przysyłać o:

- zakończeniu przegrupowania i luzowania,
- gotowości do natarcia,
- początku ataku,
- wykonaniu zadań.

SZEF SZTABU 6 KA

/nazwisko, stopień/

DOWÓDCA 6 KA

/nazwisko, stopień/

Wysłano otrzymano

no w 8 egz.

r 1-8 w/g rozdzielnika nr 1.

SZEF WYDZIAŁU OPERACYJNEGO 6 KA

/nazwisko, stopień/



P L A N

obrony przeciwatomowej w natarciu KA na okres od 17.6 do 20.6.
Mapa 50.000 - 43 r.

Zadania wojsk w zakresie OPatom:

- zorganizować powiadamianie o niebezpieczeństwie napadu atomowego przez sztab KA - sztab dywizji oraz o alarmie atomowym wszystkich wojsk KA ;
- zabezpieczyć wojska przed uderzeniami broni atomowej i BSP ;
- zabezpieczyć szybką likwidację skutków napadu atomowego.

Czynności w zakresie OPatom	Okres przygotowawczy	Pierwszy etap: Wykonanie zadania bliższego przez KA	Drugi etap: Wykonanie zadania następnego przez KA.	Trzeci etap: Wykonanie zadania dnia przez KA.	U w a g i :
1	2	3	4	5	6
Organizacja rozpoznania promieniowania.	<p>1. Rozpoznanie promieniowania w rejonie wyjściowym KA organizuje się: -w rejonach rozmieszczenia artylerii od 17.6; -w rejonach rozmieszczenia pierwszych rzutów dywizji od 18.6, w rejonach drugich rzutów /dywizji i drugiego rzutu KA/ od 19.6.</p> <p>2. Określenie natężenia promieniowania przeprowadza się w pierwszej kolejności w rejonach rozmieszczenia wojsk przez posterunki obserwacji chemicznej oraz w miarę potrzeb wysyła się patrole dozometryczne na transporterach opancerzonych i czołgach.</p> <p>3. W rejonach rozmieszczenia punktów dowodzenia /SD, ZSD, TPO i PO/ dywizji i KA oraz w rejonach rozmieszczenia wojsk, na batalion /dywizjon/ organizuje się posterunek obserwacji chemicznej.</p> <p>4. Ssap 2 KA organizuje 2 grupy rozpoznania źródeł wody.</p> <p>5. W odwodzie KA-trzy patrole dozometryczne z 8 sbrouz.</p>	<p>1. Główny wysiłek rozpoznania promieniowania skupia się na kierunku: WOLA-OSOWA /0907/, GNOJNO /0689/, STAWIANY /0672/, MOTKOWICE oraz w wypadku zagrożenia kontratakami i przeciwdziałaniem npla na kierunkach: KORYTNICA /0904/, POTOK, FOREMBA /0989/, MALESZEWA /1580/.</p> <p>2. Dywizje pierwszego rzutu organizują rozpoznanie promieniowania opanowanych ważniejszych urządzeń obronnych i zdobytych składów npla.</p> <p>3. Siły do prowadzenia rozpoznania w sztykach nacierających wojsk, w rejonach rozmieszczenia punktów dowodzenia oraz do rozpoznania źródeł wody jak w okresie przygotowawczym.</p> <p>Rozpoznanie promieniowania na marszrutach 4 DP przeprowadza OZR - 2 KA oraz 4DP swoimi siłami. Rozpoznanie promieniowania na rubieży wprowadzenia do walki 4 DP przeprowadzają 5 DZ i 6 DP. W wypadku uderzenia atomowego -go na kierunku: POTOK, KUROZWIENKI lub KROSLE /1794/, KORYTNIA rozpoznanie promieniowania organizuje 6 DP i sztab 2 KA.</p>	<p>W wypadku uderzenia atomowego na kierunku GORKI /1779/, BRZEZINY /0896/, rozpoznanie promieniowania organizują 6 DP i sztab 2 KA.</p>	<p>Sztab 2 KA organizuje rozpoznanie promieniowania w rejonie SB i PO KA oraz rozmieszczenia odwodów. Dywizje organizują rozpoznanie promieniowania w rejonach rozmieszczenia wojsk oraz w rejonach, które mają być zajęte przez oddziały 7 KZ, sztab 2 KA przekazuje dane o stopniu skażenia terenu do sztabu 7 KZ.</p>	<p>Szkolenie drużyn, załóg i obsługi wg planu Schem 2 KA. Patrole dozometryczne do rozpoznania źródeł wody w KA przydzielą sztab z 8 brouz.</p>

1	2	3	4	5	6
Inżynierskie zabezpieczenie w zakresie OPatom.	<ol style="list-style-type: none">1. Do czasu przegrupowania i luzowania wojsk 5 i 8 KA wykonują po 9 schronów typu lekkiego na każdy batalion na podstawie wyjściowej.2. 15 DP /5 KA/ wykonuje schrony dla wszystkich batalionów 16 DP: -22 DP /8KA/ wykonuje schrony dla pięciu batalionów 5 DZ; -14 DZ/5 KA/ przygotowuje pod względem przeciwoatomowym rejon ześrodkowania dla 4 DP w/g planu szefa saperów 4 DP.3. Dla rozmieszczenia SD KA wykorzystuje się urządzenie inżynierskie SD 15 DP. Dla rozmieszczenia punktów dowodzenia 5 DZ i 6 DP wykorzystuje się urządzenie inżynierskie 45 pp.4. Ponadto punkty dowodzenia KA i dywizji zabezpiecza się w schrony typu lekkiego.	<ol style="list-style-type: none">1. Dla ukrycia siły żywej i techniki bojowej w wypadku zagrożenia uderzeniem atomowym przez npla wykorzystuje się przede wszystkim : - urządzenia inżynierskie głównego pasa obrony i pozycji ryglowej pld zach i pld wsch POTOK.2. Dla rozmieszczenia punktów dowodzenia oraz punktów medycznych wykorzystuje się schrony npla.	<ol style="list-style-type: none">- urządzenia inżynierskie drugiego pasa obrony.	<ol style="list-style-type: none">- urządzenia inżynierskie na zach brzegu rz. Odra, przystosowując je do obrony.	
Likwidacja skutków napadu atomowego. a/ prace awaryjno-ratunkowe oraz gaszenie pożarów.	<ol style="list-style-type: none">1. W celu wykonania prac awaryjnych i ratunkowych wyznacza się w dywizjach - do jednej kompanii saperów. Pododdziały do prac awaryjnych i ratunkowych w-zmacnia się patrolami dozometrycznymi i zwiadowcami służby medycznej.2. Wyprowadzenie porażonego stanu osobowego ze skażonych rejonów dokonuje się: pododdziałów na rozkaz dców dywizji, oddziałów na rozkaz dcy KA.3. Do gaszenia pożarów wyznacza się w KA - 2k 2/3 Pspap i 9k 12 pp.4. Po zajęciu rejonu wyjściowego przez wojska KA przeprowadzić prace mające na celu lokalizowanie pożarów, szczególnie w rejonach: DUŻY las KUROZWIENKI oraz usuwa się łatwopalne zabudowania w/g planu szefa saperów KA.	<ol style="list-style-type: none">1. Siły do prac awaryjnych i ratunkowych - jak w okresie przygotowawczym.2. Szczególnie zabezpiecza się przemarsz wojsk przez DUŻY las KUROZWIENKI oraz po drogach na kierunku: WOLA OSOWA /0907/, wzg. 295,9 /0790/, GNOJNO /0789/, ŚLADKOW /0472/, JAKUBOW /0700/, /0759/.3. W wypadku pożarów w miejscowościach lub lasach na drogach przemarszu wojsk pododdziały do prac awaryjno-ratunkowych i gaszenie pożarów współdziałają z OZR celem zabezpieczenia przemarszu.			

1	2	3	4	5	6
b/zabezpieczenie leczniczo-ewakuacyjne, poddawanie zabiegom sanitarnym stanu osobowego i dezaktywacji uzbrojenia i sprzętu.	<ol style="list-style-type: none">1. Chorych i rannych skażonych poddaje się zabiegom sanitarnym bezpośrednio na etapach ewakuacji medycznej, bez kierowania ich na PKD.2. PKD-KA w rejonie wsch. skraju lasu /1415/ w gotowości do rozwinięcia. Częściowe zabiegi sanitarne i dezaktywacja uzbrojenia i sprzętu przeprowadza się w pierwszych rzutach dywizji w rejonach skażonych, w głębi ugrupowania po wyjściu z rejonów skażonych.3. Na PKD zabezpiecza się:<ul style="list-style-type: none">- w KA i dywizjach po 500 par umundurowania,- w pułkach po 300 par umundurowania.	<ol style="list-style-type: none">1. PKD przesuwają się za pierwszymi rzutami w gotowości do rozwinięcia /w pobliżu rozmieszczenia punktów medycznych/.2. Całkowite zabiegi sanitarne i dezaktywacje uzbrojenia w czasie walki przeprowadza się na rozkaz dcy KA.3. Celem udzielenia pomocy punktom medycznym w ewakuacji chorych i rannych przewiduje się około plutonu piechoty na pułk.			W wypadku zniszczenia urządzeń medycznych pułków - odtwarzają je dywizje, a w dywizjach armia.
c/dezaktywacja odcinków dróg i terenu.	<ol style="list-style-type: none">1. Dezaktywację stanowisk /okopów, transzei, rowów łączących, ukryć /przeprowadzają wszystkie rodzaje wojsk przy natężeniu promieniowania ponad 0,1 rentgena na godzinę /okres przygotowawczy/.2. Dezaktywację rejonów rozmieszczenia SD, PO, punktów medycznych, źródeł wody - przeprowadzają odwody inżynieryjne, a przejścia na drogach OZR.3. Dezaktywację odcinków dróg w czasie przemarszu 4 DP przeprowadzają :<ul style="list-style-type: none">na drodze: nr 1 - 6 DP;nr 2 - 2 KA;nr 3 - 5 DP.4. Dezaktywację terenu na rubieżach odparcia kontrataków i przeciwuderzeń przeprowadza 16 DP i odwód inżynieryjny KA.5. Dywizje przygotowują zapas wody na czas natarcia - przewóz wody w/g po planu szefa tyłów KA.				Szkolenie wojsk w zakresie dezaktywacji terenu w/g planu szefa saperów KA od 15 do 17.7.
d/dezaktywacja, uporzędkowanie i uzupełnienie zapasów środków materiałowych.	<ol style="list-style-type: none">1. W rejonach tyłów dywizji i pułków urządzi się place dezaktywacyjne. Rozwinięcie PKD w okresie przygotowawczym po nпадzie atomowym rpla. W czasie natarcia rozwinięcie PKD pułków na tylko na rozkaz dcy dywizji, a PKD dywizji na rozkaz dcy KA.2. Na składach dywizyjnych zabezpieczyć rezerwę środków materiałowych w granicach dziennego zużycia pułku. Na składach pułku zabezpiecza się rezerwę w granicach dziennego zużycia - batalionu. Rezerwę utrzymywać na transporcie.3. Składy poszczególnych rodzajów zaopatrzenia rozmieszczać w odległości nie mniejszej jak 1,5-2 km.				

Środki napadu atomowego npla, zwalczą się w pierwszej kolejności.

Gotowość OPatom - 20.00 28.7.

Sygnaly: - uprzedzenia o niebezpieczeństwie ataku atomowego - "DAB" - "111" /ogłasza się wg decyzji dcy KA/,

- alarmu atomowego - "BRZOZA" - "222" - seria rakiet niebieskich - bicie w gong,

- alarmu miejscowego - "KLON" - seria rakiet żółty dym - syrena,

- odwołania alarmu atomowego - "SŁOŃCE" - "444" - seria rakiet białych.

SZEF WYDZIAŁU OPERACYJNEGO 2 KA

/nazwisko i stopień/

SZEF SZTABU 2 KA

/nazwisko i stopień/

Wyk. w 2 egz.

Egz. nr 1-Sztab 2 KA

Egz. nr 2-a/a

Druk Nieznach

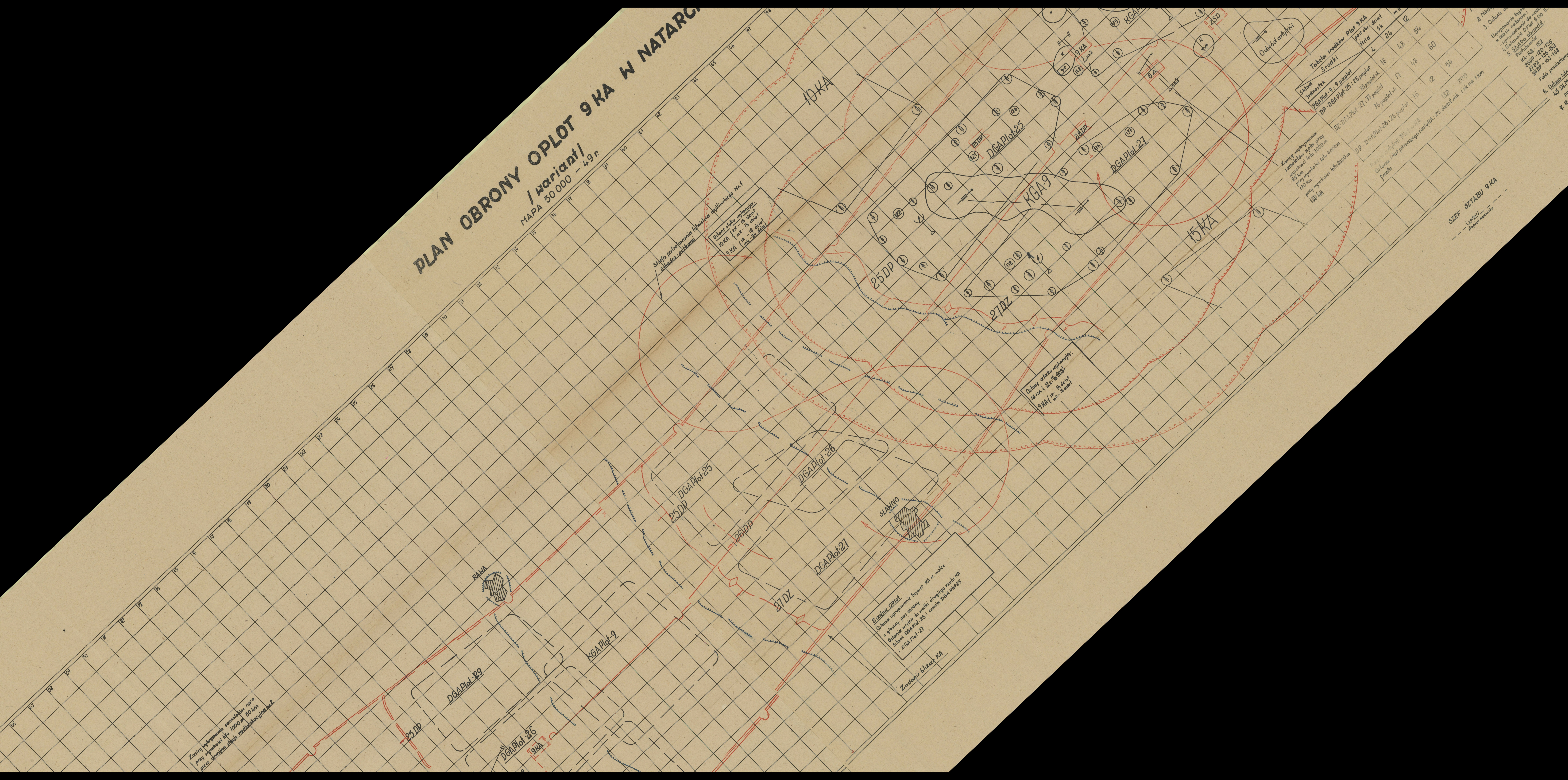
PLAN OBRONY OPLOT 9 KA W NATARCZY

Wariant I

MAPA 50 000 - 49 r.

ZATWIERDZAN
DCA 9 KA

Załącznik nr 2
Przykazy nr 1000
Przykazy nr 1001

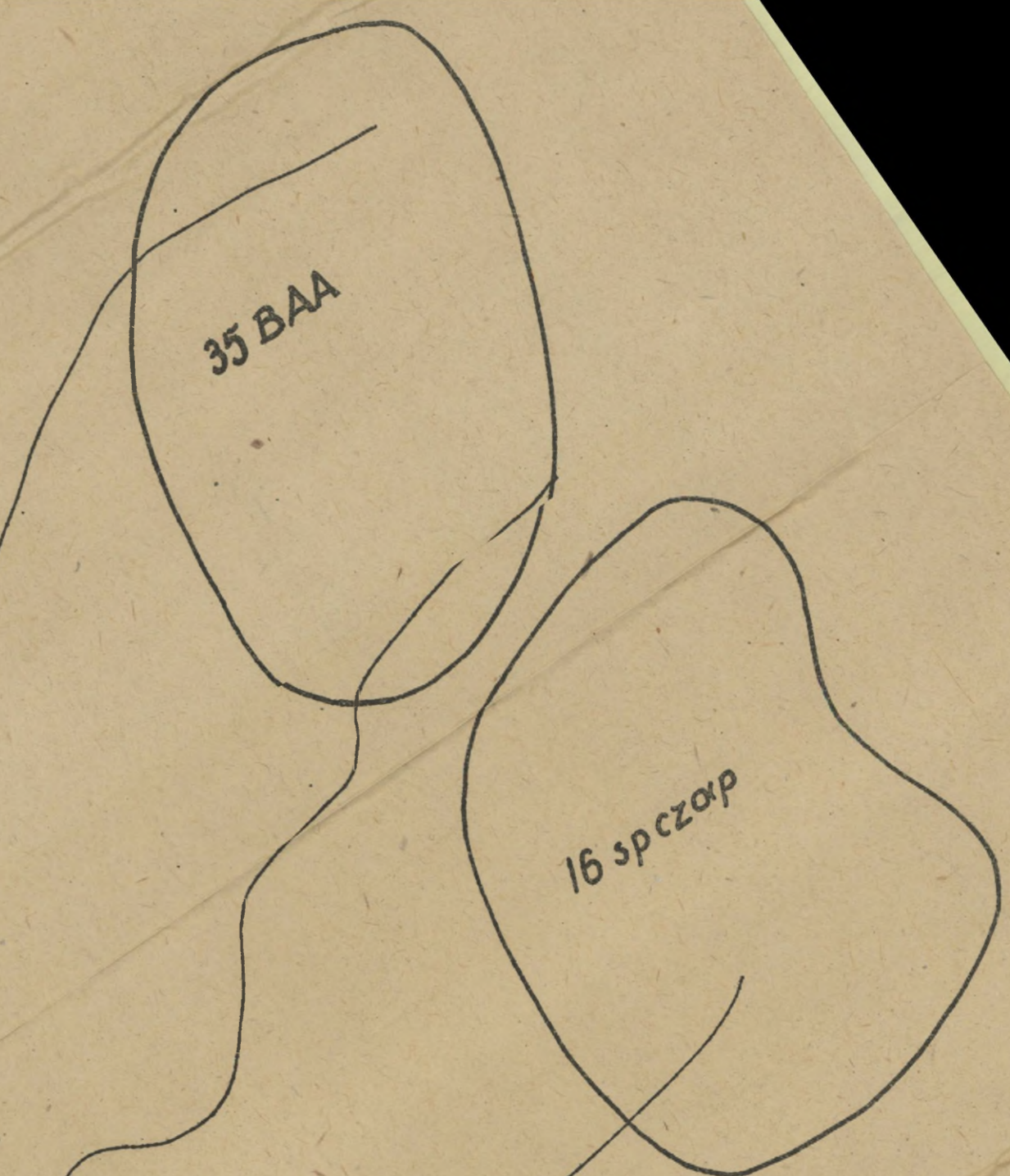


SZEF SZTABU 9 KA

1. Nazwa i adres
2. Nazwa i adres
3. Nazwa i adres
4. Nazwa i adres
5. Nazwa i adres
6. Nazwa i adres
7. Nazwa i adres
8. Nazwa i adres
9. Nazwa i adres
10. Nazwa i adres

PRZEGRUPOWANIA WOJSK IKA NA OKRES OD 17 DO 20.11.55r

MAPA 50 000 - 43r.



- LEGENDA:**
- Kolejność przegrupowania:**
 - w nos z 17 na 18 i 18/19 przegrupowanie artylerii w/g planu sztabu artylerii.
 - w nos z 18/19 3DZ swoim pierwszym realem (7 i 9 pp) liczyć całą siłę (1pp) 1DZ
 - 1DZ przegrupowanie się w swój pas natarcia 2DZ siłami 4 i 5 pp zajmując rejon zaradkowania
 - w nos z 19/20 przegrupowanie się do rejonu zaradkowania 8 pp i 3 pp (drugi rzut 3DZ)
 - 6 pp - odjazd pociągów w nocy z 18/19 do 19/20
 - przegrupowanie i drogi odjazdu
 - przegrupowanie wojsk po złuczeniach 1DZ - w/g planu sztabu i DP
 - Organizacja regulacji ruchu:**
 - Rejon zbiórki pododdziałów zluźnianych
 - regulacja ruchu na drogach premaršu organizacja dywizji swoimi siłami
 - 35 BAA KA organizuje trasę postępowania regulacji ruchu od 18.00 18.11 do 5.00 19.11
 - 16 spczap do 5.00 18.11
 - w rejonie rozmieszczenia drugiego DOKPlat-2 i KADPlat-1
 - ostatecnie przegrupowanie przegrupowania wszystkich wojsk KA
 - Zabezpieczenie przegrupowania:**
 - luźnowani 3DZ zabezpieczenia przegrupowania zabezpieczają:
 - na przednim skraj - 2BAPlat-1
 - w rejonie rozmieszczenia drugiego DOKPlat-2 i KADPlat-1
 - 16 spczap organizuje na czas antyleryjnego przegrupowania ataku po drogach zaradkowania przez armię.
- Uwaga: przegrupowania artylerii przegrupowanie przegrupowania ataku po drogach zaradkowania przez armię.

SZEF SZTABU IKA
[Signature]

Marszula Nr. 5.1.6
- od 18.00 do 21.00 18.11 przegrupowanie się 7 pp
- od 19.00 do 22.00 19.11 przegrupowanie się 3 pp
- Marszula Nr. 5 od 22.00 19 do 1.00 20.11 zaradkowania

Marszula Nr. 7
- od 10.00 do 5.00 18.11 przegrupowanie się 35 BAA
- od 18.00 do 20.00 18.11 przegrupowanie się 1/2 sił 9 pp
- od 19.00 do 22.00 19.11 przegrupowanie się 1/2 sił 8 pp
- od 22.00 19 do 1.00 20.11 zaradkowania dla armii

Marszula Nr. 1
- od 2.00 do 5.00 19.11 przegrupowanie się 5 pp - całość
- całość 2 DP (2 pp czap)

Marszula Nr. 2
- od 2.00 do 5.00 19.11 przegrupowanie się 3 pp - całość
- całość 2 DP (2 pp czap)

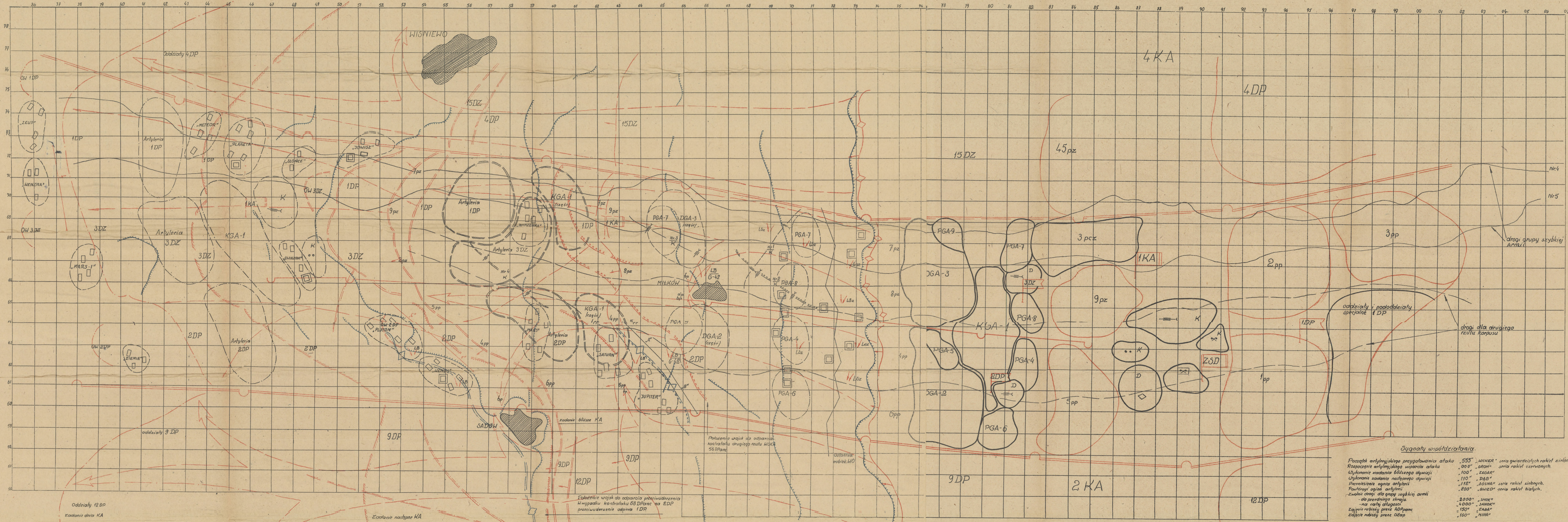
Marszula Nr. 3
- od 2.00 do 5.00 19.11 przegrupowanie się 4 pp - całość
- całość 2 DP (2 pp czap)

Marszula Nr. 9.10
- od 2.00 do 5.00 19.11 przegrupowanie się 1 pp

PLAN
WSPÓŁDZIAŁANIA 1 KA W NATARCIU NA „D”

MAPA - 50 000-47r.

ZALĄCZNIK Nr 6



ODBITO 250 EGZ.

Rozważono uśrednionym 3 konferencjami
wz. wyjątkowo nadzwyczajnie
wz. w. 21.11.59r.

WYKONANO W 5 EGZ.

Ex. Nr. 1 - Sztab 1 KA
Ex. Nr. 2 - 1 DP
Ex. Nr. 3 - 2 DP
Ex. Nr. 4 - 3 DP
Ex. Nr. 5 - 4 DP

Szef Wydziału Operacyjnego 1 KA

podpis
nazwisko stopień

Atak i wykonanie zadania bliźszego KA

1. Po osiągnięciu pozycji głównego oporu pododdziały skierujące się na kierunkach uderzeń atomowych związują się w kolumny i na irracjonalnych transportowych przebiegają na terenach doświadczenia OZ.
2. 58 DZ w ataku natarcia doświadczenia uderzającym do rubieży TREBACZÓW (511) WIEZYCKA (592) wywołaniem trzech lotów pływ. zabezpieczenia odpiera kontratak odwozom korpusu wywołaniem jednego lotu pływ. zabezpieczenia pozostaje wzdłuż do drugiego pasa wywołaniem jednego lotu pływ.
3. Z chwilą rozpoczęcia natarcia KGA 100-1 osłania silami czołowej baterii, KGA-1, silami dwóch baterii 3D korpusu, silami sześciu baterii odwodny sprzętu i personelu 1 DP.
4. 1 DP w 0-100 wywołuje atak z pododdziałami 1 w 0-210 owąga rubież przedniego skrajni obrony pola w 0-330 opromienia rubież wzdłuż do wałki. z chwilą wejścia do walki otrzymuje:
 - od 3DZ: 1 i 2 bat. (zapłak sk. 3BM (bez 1.2/3 BM), trzy baterie artylerii oparc. w rejonie: MICHAŁY (1152) LISY (4851);
 - od 4DP: 3 i 4 bat. 2 zapłak sk. 3/3 BAH w rejonie: KRZYKSI (1252), KOPY (4250)
5. Dymiące atomowego rezuł zwalnia ataki dla 1 DP:
 - od 0-120 do 0-240 do przedniego skrajni;
 - od 0-240 do 0-340 na całą głębokość;
6. W wypadku ujęcia przeciwdziałania 1 DP wydziału jeden pułk do posylenia rubież odparcia przeciwdziałania.
7. Odparcie kontrataku drugiego rezuł 4 KA (56 DPanc) npla zabezpiecza KGA-1 ogniem trzech dywizjonów.

Okres atomowego, artyleryjskiego i lotniczego przygotowania ataku

1. Artyleryjskie przygotowanie ataku 30'
 - Układ: - od 0-31' do 0-25' 8' NO na obrzeżu pozycji i wazniejsze obiekty drugiej pozycji oraz artyleria npla.
 - od 0-25' do 0-15' miszczenie i obszycanie NO na baterie artylerii oraz na wazniejsze obiekty drugiej i trzeciej pozycji obrony npla.
 - od 0-15' do 0-01' na przygotowanie artylerii npla.
 2. Od 0-35 do 0-45 pitehola prowadzi ogień do irracjonalnych ogniw npla.
 3. 1 KA B od 0-43 do 0-35 wykonuje bezprzerwane lotnicze przygotowanie ataku
 4. Operaty po zakończeniu atomowego przygotowania ataku wykonują przejście w podporach npla za pomocą ładunków wybuchowych.
 5. W 0-01 artyleria przechodzi do wsparcia ataku a pitehola wypaluje z celownikami wywołuje do ataku.
- Uwaga: zajęcie podziału wywołanych przez czołgi BWP w noc przed atakiem.

Śygnaty współdziałania.

- Początek artyleryjskiego przygotowania ataku 555" "MICHER" smia gwiazdcejszych rakiet zsiłonych
- Rozpoczęcie artyleryjskiego wsparcia ataku 900" "ARON" smia rakiet czerwonych
- Wykonanie zadania bliźszego dywizji 100" "EXAR"
- Wykonanie zadania następnego dywizji 110" "DAB"
- Początek ognia artylerii 112" "SOSNA" smia rakiet zielonych
- Powolny ogień artylerii 200" "GLED" smia rakiet białych
- czwarty etap dla grupy szybkiej armii do przedniego skrajni 2000" "SHOK"
- na cały atak 4000" "JANOK"
- Zajęcie rubieżi przez 4 DP 150" "KABAL"
- Zajęcie rubieżi przez 12 DP 160" "NINA"

Wskazanie celów

- pitehola dla czołgów - podziśki smuganie w kierunku celu.
- czołgi dla piteholy art-pan - pociśki czarna dym w kierunku celu.
- pitehola dla lotnicza - czerwone rakiety w kierunku celu
- ja swój samolot - biała rakiety z samolotu

Śygnaty alarmowe

- Upowiedzenie o nibezpieczeństwie napadu atomowego 444" "BUREA"
- Alarm atomowy 711" "MURAGAN"
- Odwalanie alarmu atomowego 111" "CEREA"
- Alarm chemiczny 111" "GAZ" gwiazdcejsza rakiety żółty dym
- Alarm przeciwlodziowy 133" "POLNIEZIE"
- Zagrożenie powietrze 133" "CASSI"
- Śygnal przed uderzeniem atomowym własnym podaje się na 20' przed uderzeniem.

Szef Sztabu 1 KA

podpis
nazwisko stopień