



# AKADEMIA SZTABU GENERALNEGO WP

KATEDRA ROZPOZNANIA WOJSKOWEGO  
I ARMII OBCYCH

ASG WP wewn. 3619/81

Do użytku służbowego

Egz. Nr 44

Ppłk dypl. Janusz WIŚNIEWSKI

ORGANIZACJA, WYPOSAŻENIE ORAZ UŻYCIE  
WOJSK SPECJALNEGO PRZEZNACZENIA  
I DALEKIEGO ROZPOZNANIA GŁÓWNEGO  
PAŃSTW NATO

Skrypt



Biblioteka Główna  
Akademii Obrony Narodowej

S/267



05-001056-003-0

WARSZAWA

12762

1981



# **AKADEMIA SZTABU GENERALNEGO WP**

**KATEDRA ROZPOZNANIA WOJSKOWEGO  
I ARMII OBCYCH**

ASG WP wewn. 3619/81

Do użytku służbowego

Egz. Nr 44

**Ppłk dypl. Janusz WIŚNIEWSKI**

**ORGANIZACJA, WYPOSAŻENIE ORAZ UŻYCI  
WOJSK SPECJALNEGO PRZEZNACZENIA  
I DALEKIEGO ROZPOZNANIA GŁÓWNEGO  
PAŃSTW NATO**

**Skrypt**



Biblioteka Główna  
Akademii Obrony Narodowej

**S/267**



05-001056-003-0

**WARSZAWA**

**12762**

**1981**

KATEDRA ROZPOZNANIA WOJSKOWEGO I ARMII OBCYCH

ASG WP wewn. 3619/81

Do użytku służbowego

ZATWIERDZAM  
SZEF KATEDRY RW i AO

Egz. nr .....44

płk dypl. Bolesław SZCZEPANIAK

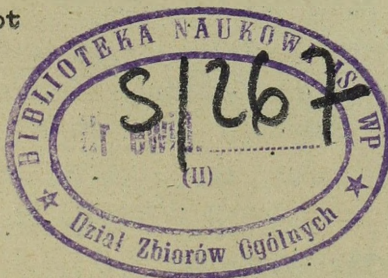
Dnia ..... 1981 r.



Ppłk dypl. Janusz WIŚNIEWSKI

ORGANIZACJA, WYPOSAŻENIE ORAZ UŻYCIE WOJSK SPECJALNEGO  
PRZEZNACZENIA I DAŁEKIEGO ROZPOZNANIA GŁÓWNYCH PAŃSTW  
NATO

Skrypt



T R E Ś C

	Strona
WSTĘP .....	3
I. STRUKTURA ORGANIZACYJNA WOJSK SPECJALNEGO PRZEZNACZENIA I DALEKIEGO ROZPOZNANIA .....	4
1. Organizacja wojsk specjalnego przeznaczenia i dalekiego rozpoznania Stanów Zjednoczonych AP .....	4
2. Organizacja wojsk dalekiego rozpoznania RFN .....	11
3. Organizacja wojsk dalekiego rozpoznania Wielkiej Brytanii .....	15
4. Organizacja wojsk dywersyjno-rozpoznawczych Belgii .....	17
5. Uzbrojenie i wyposażenie wojsk specjalnego przeznaczenia i dalekiego rozpoznania .....	18
II. ZADANIA ORAZ WYKORZYSTANIE BOJOWE WOJSK SPECJALNEGO PRZEZNACZENIA I DALEKIEGO ROZPOZNANIA .....	21
1. Zadania oraz wykorzystanie bojowe wojsk specjalnego przeznaczenia Stanów Zjednoczonych AP ....	21
2. Zadania oraz wykorzystanie bojowe wojsk dalekiego rozpoznania .....	30
3. Zadania oraz wykorzystanie pływonurków bojowych .....	35
III. DOBÓR I SZKOLENIE WOJSK SPECJALNEGO PRZEZNACZENIA I DALEKIEGO ROZPOZNANIA .....	38
1. Szkolenie lądowych wojsk specjalnego przeznaczenia i dalekiego rozpoznania .....	38
2. Szkolenie pływonurków bojowych .....	41
IV. MOŻLIWOŚCI DZIAŁANIA WOJSK SPECJALNEGO PRZEZNACZENIA I DALEKIEGO ROZPOZNANIA NA OBSZARZE POLSKI .....	42
WYKAZ LITERATURY .....	44
ZAŁĄCZNIKI .....	45
1. Ugrupowanie bojowe kompanii dalekiego rozpoznania/NZ/ .....	45
2. Działanie GDR na tyłach nieprzyjaciela .....	46
3. Normy działania wojsk SP i DR .....	47
4. Sposoby przerzutu pływonurków-dywersantów na wybrzeże przeciwnika. ....	48

W S T Ę P

Zgodnie z założeniami strategii obowiązującymi w NATO, istotna rola przypadać będzie działaniom specjalnym<sup>1/</sup>. Potwierdzają to poglądy wielu ekspertów tego paktu, którzy uważają, że:

- we wszystkich rodzajach wojen i działań bojowych korzystne jest prowadzenie działań specjalnych na tyłach przeciwnika;
- w ewentualnym przyszłym konflikcie zbrojnym o charakterze globalnym zostaną zaangażowane wszystkie dostępne środki walki zarówno na froncie zewnętrznym, jak i na głębokim zapleczu;
- działania specjalne mogą być prowadzone równoległe z działaniami wojsk operacyjnych oraz niezależnie od nich;
- działania specjalne mogą być prowadzone bez zaangażowania się w otwarty konflikt zbrojny lub mogą stanowić jeden z elementów wywołania takiego konfliktu;
- działania specjalne są podstawową formą walki z ruchem narodowo-wyzwoleńczym krajów kolonialnych i zależnych;
- działania niekonwencjonalne<sup>2/</sup> lub niektóre ich formy mogą być prowadzone również w okresie pokoju.

Poglądy te jednoznacznie wskazują, że wojska specjalnego przeznaczenia /SP/ oraz dalekiego rozpoznania /DR/<sup>3/</sup> będą odgrywały istotną i ważną rolę w przyszłych działaniach bojowych. Wojny lokalne, prowadzone w różnych rejonach świata po II wojnie światowej, w pełni potwierdziły - zdaniem zachodnich specjalistów wojskowych - tę opinię.

Ze wszystkich armii państw NATO jedynie Stany Zjednoczone posiadają wojska specjalnego przeznaczenia, natomiast pozostałe armie

- 
- 1/ Działania specjalne - to przedsięwzięcia podejmowane poza bezpośrednią strefą walki sił zbrojnych, prowadzone przez odpowiednio zorganizowane, przygotowane i wyposażone zespoły ludzi /GS, GDR/ lub pododdziały w celu zdezorganizowania życia politycznego, administracyjno-gospodarczego oraz militarnego przeciwnika, a także dla utrudnienia mu prowadzenia działań na froncie i obniżenia wartości moralnej i bojowej jego wojsk.
  - 2/ Regulamin polowy sił zbrojnych Stanów Zjednoczonych FM-31-21 "Wojna partyzancka i działania wojsk specjalnego przeznaczenia" do działań niekonwencjonalnych zalicza: działania partyzanckie, przeciwpartyzanckie, akcje wywiadowcze, dywersyjno-rozpoznawcze, sabotażowe itp.
  - 3/ W armiach Belgii i Holandii oraz Danii używa się nazwy "wojska dywersyjno-rozpoznawcze", natomiast w pozostałych armiach NATO - "wojska dalekiego rozpoznania". Różnica między nimi jest tylko w nazwie.

posiadają wojska dywersyjno-rozpoznawcze lub dalekiego rozpoznania. Wojska specjalnego przeznaczenia zaliczane są do wojsk strategicznych, natomiast wojska dalekiego rozpoznania - do wojsk operacyjnych.

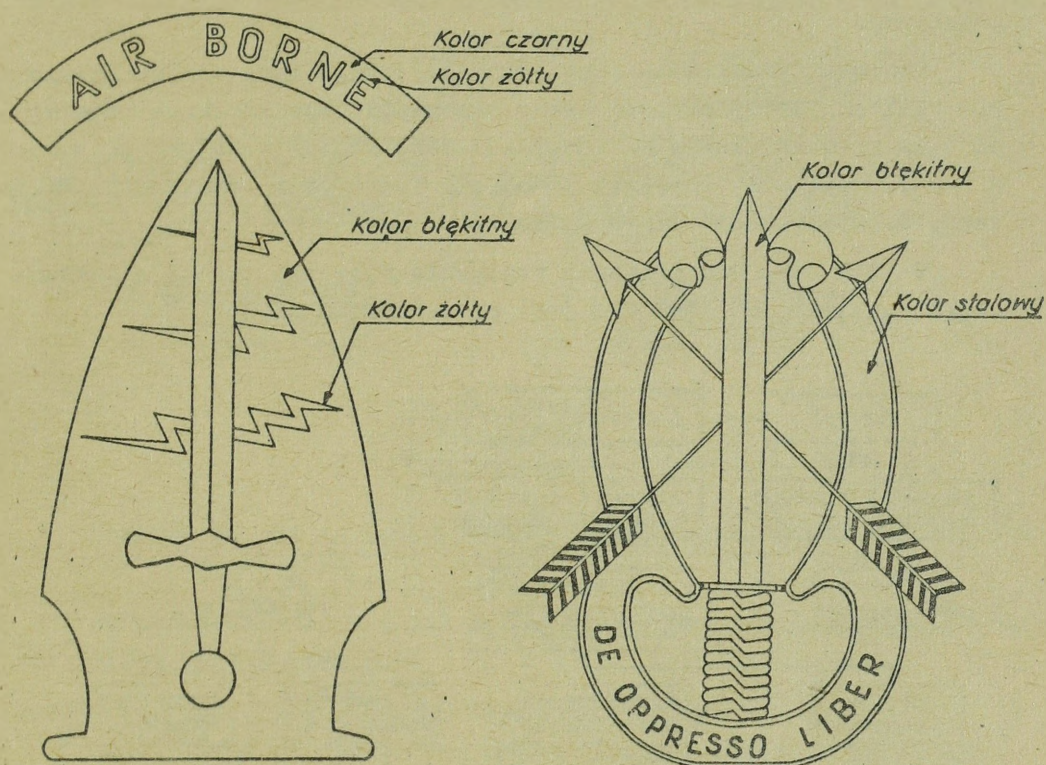
Ogólnie biorąc, w skład wojsk SP i DR wchodzi oddziały i pododdziały specjalnie szkolone do prowadzenia działań niekonwencjonalnych.

## I. STRUKTURA ORGANIZACYJNA WOJSK SPECJALNEGO PRZEZNACZENIA I DALEKIEGO ROZPOZNANIA.

### 1. Organizacja wojsk specjalnego przeznaczenia i dalekiego rozpoznania Stanów Zjednoczonych AP

Pierwszą zorganizowaną grupą wojsk specjalnego przeznaczenia był oddział mjr Roberta ROGERSA, który we wczesnym okresie walk białych kolonizatorów Ameryki z Indianami stosował oryginalną, niekonwencjonalną taktykę walki. Oddział ten przenikał w głąb mało znanych terenów indiańskich, wciągał ich w zasadzki, niszczył osiedla i zapasy żywności oraz dostarczał informacji dla własnych wojsk regularnych. Żołnierzy tego oddziału nazywano "RANGERSAMI", co oznaczało - w wolnym przekładzie - "ludzi pokonujących wielkie odległości".

Pierwszy oddział wojsk SP, który stał się załóżkiem współczesnych tego typu wojsk, Amerykanie zorganizowali w lipcu 1942 r. Miał on być użyty przeciw Niemcom w Norwegii, faktycznie jednak użyto go we Włoszech. Odnosił on duże sukcesy, a niemiecki Sztab Generalny i Abwehra nadały mu nazwę "diabelska brygada". Odznaka wojsk SP przedstawia na niebieskim tle w kształcie grotu miecz i przecinające się trzy stylizowane strzały, co ma symbolizować trojaki możliwości działania: na lądzie, w powietrzu i na morzu. Napis u góry "AIR BORNE" oznacza "Wojska powietrzno-desantowe". Odznaka ta noszona jest na rękawach mundurów /rys. 1/. Natomiast na beretach noszona jest odznaka /rys. 2/ z napisem "DE OPPRESSO LIBER" - co oznacza "Wolność uciśnionym".



Rys. 1: Odznaka noszona na rękawach mundurów wojsk specjalnego przeznaczenia USA

Rys. 2: Odznaka noszona na beretach wojsk specjalnego przeznaczenia USA

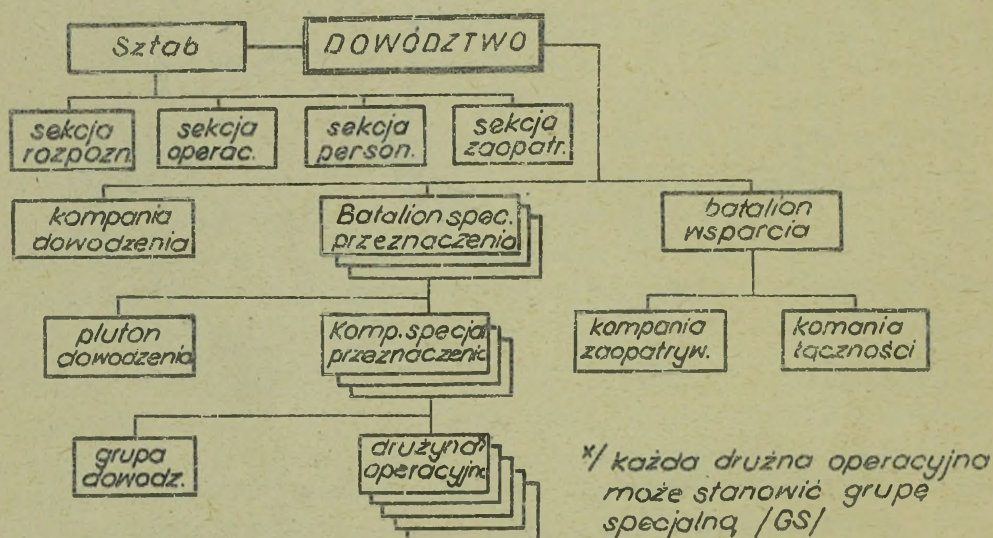
Następne oddziały wojsk SP organizowane przez Amerykanów w czasie II wojny światowej prowadziły działania na okupowanych obszarach Francji, w Niemczech, na tyłach wojsk we Włoszech oraz w północnych Indiach i Birmie przeciw Japończykom.

W czerwcu 1953 r. zorganizowano 10 Grupę Specjalnego Przeznaczenia GSP i przerzucono ją na terytorium RFN do m. BAD TOLZ, z przeznaczeniem do działań na terenie Europy Wschodniej, w tym i Polski. Skład liczebny wynosił około 10000 żołnierzy. W czasie działań żołnierze tej grupy występują zarówno w umundurowaniu, jak i w ubraniach cywilnych. Do każdego rodzaju ubioru noszą zielone berety. Zielony

beret stał się według nich symbolem znakomitych pod każdym względem żołnierzy.

Do roku 1962 trwało intensywne szkolenie tych wojsk. Żołnierze GSP byli dobrze wyszkoleni, lecz nie mieli doświadczenia bojowego. Od 1962 roku żołnierze ci zdobywali doświadczenie bojowe działając w Kenii, Wietnamie, Boliwii, Etiopii, Haiti, San Domingo, na Filipinach, w Laosie, Kambodży i Syjamie.

W 1972 roku GSP przeszły reorganizację; ich obecna struktura organizacyjna przedstawiona jest na schemacie nr 1.

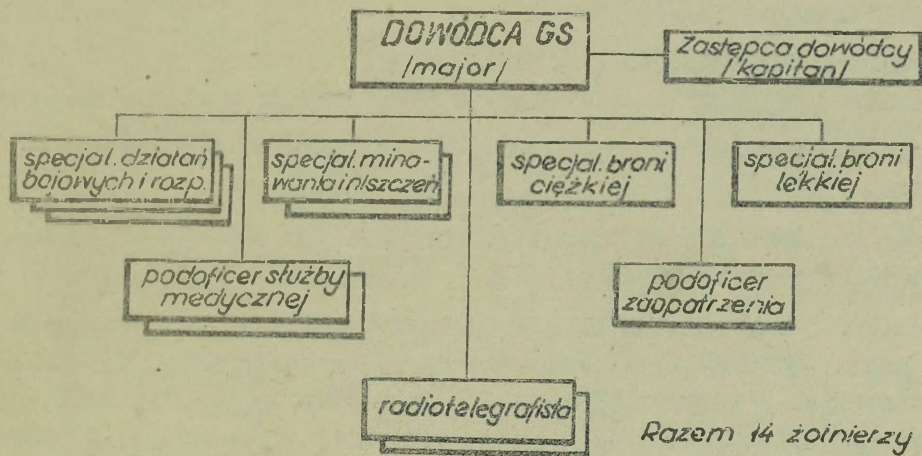


Schemat 1: ORGANIZACJA GSP /A/

Stan osobowy GSP /A/ przedstawia poniższa tabela:

Wyszczególnienie	Dr.operac. /GS/	ksp.	bsp.	GSP
Oficerów	2	16	57	249
Chorążych	-	-	-	17
Podoficerów i szeregowców	12	78	258	1279
Razem:	14	94	315	1545

Organizację drużyny operacyjnej /GS/ przedstawia schemat 2.



Schemat 2: ORGANIZACJA DRUŻYNY OPERACYJNEJ /GS/

Aktualnie w składzie sił lądowych Stanów Zjednoczonych znajduje się siedem GSP, w tym:

a/ trzy GSP w siłach lądowych wojsk operacyjnych:

- 5 GSP stacjonująca w Fort Bragg w stanie Północna Karolina;
- 7 GSP stacjonująca również w Fort Bragg - przeznaczona do działań w strefie Kanału Panamskiego /3 b SP stacjonuje na stałe w strefie Kanału Panamskiego/;
- 10 GSP stacjonująca w m. Bad Tolz /RFN/ w koszerach "Flint", jeden batalion tej grupy stacjonuje w Fort Devens w stanie Massachusetts;

b/ w siłach lądowych Gwardii Narodowej:

- 19 GSP stacjonująca w stanie Utah;
- 20 GSP stacjonująca w stanie Alabama;

c/ w rezerwie sił regularnych:

- 11 GSP stacjonująca w stanie Jersey;
- 12 GSP stacjonująca w stanie Illinois.

Na podstawie ćwiczeń prowadzonych pod koniec 1978 r. i w 1979 r. należy wnioskować, że w wypadku narastania zagrożenia wojennego będzie przerzucona do Europy kolejna - 11 GSP.

Ponadto w siłach lądowych USA w połowie lat siedemdziesiątych zorganizowano pododdziały typu "Ranger". Ze względu na czarne berety

noszone przez żołnierzy tych pododdziałów w wojskowym żargonie nazwani zostali "czarnymi beretami".

Dotychczas zorganizowano dwa bataliony:

- 1/75 batalion "Ranger" stacjonujący w FORT STEWART w stanie Georgia;
- 2/75 batalion "Ranger" stacjonujący w FORT LEWIS w stanie Washington.

Władze wojskowe Stanów Zjednoczonych powzięły decyzję organizowania kolejnych tego typu batalionów.

Bataliony "Ranger" będą prawdopodobnie przekazane do dyspozycji dowódców armii polowych i przeznaczone do wykonywania zadań dywersyjno-rozpoznawczych w taktycznej i operacyjnej strefie przeciwnika, a także mogą być wykorzystane jako grupy szturmowe i desantowe. W niektórych wypadkach bataliony "Ranger" lub ich część /np. kompanie/ mogą być przydzielone korpusom armijnym.

1/75 batalion "Ranger" przewidziany jest do działań na SE TDW w dyspozycji 7 AP/A/. Potwierdza to jego udział w ćwiczeniach "REFORGER" i innych, prowadzonych na terenie Europy Zachodniej.

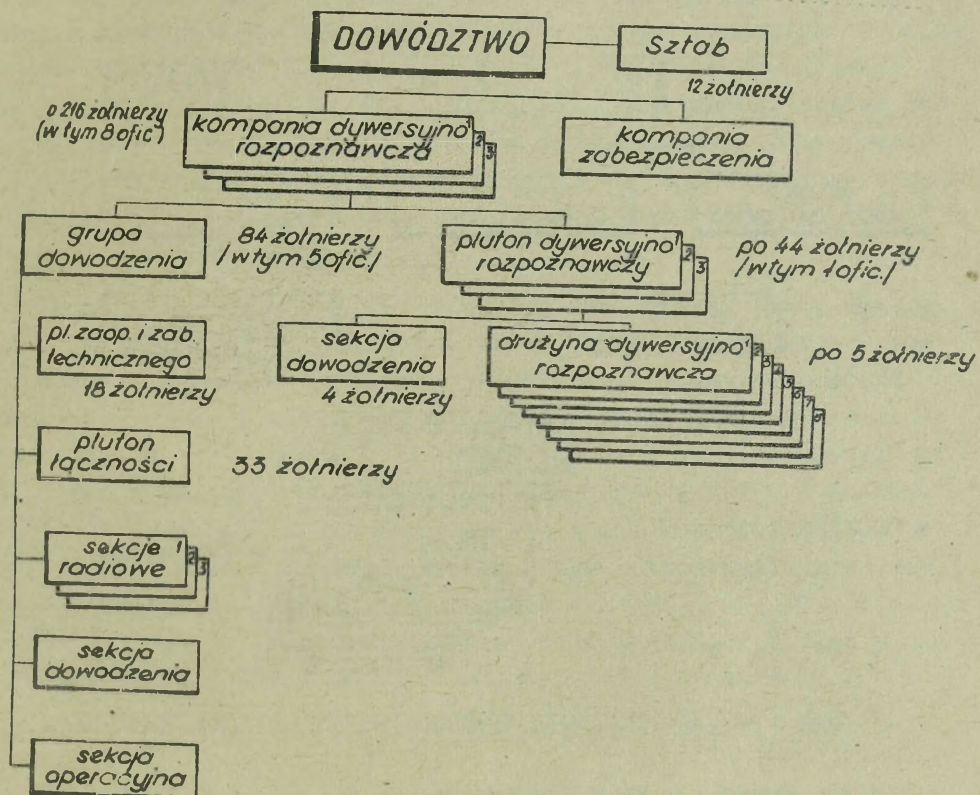
2/75 batalion "Ranger" szkolony jest do prowadzenia działań w warunkach pustynnych, tropikalnych, górskich i arktycznych.

Organizację tych batalionów przedstawia schemat 3.

Oprócz wojsk specjalnego przeznaczenia siły lądowe Stanów Zjednoczonych dyspensują również pododdziałami dalekiego rozpoznania.

Korpusy armijne wojsk amerykańskich dysponują tzw. kompaniami dalekiego rozpoznania. Kompanie te przeznaczone są do prowadzenia działań dywersyjno-rozpoznawczych w pasie działań KA.

5 KA /A/ posiada kompanię D/17 batalionu dalekiego rozpoznania stacjonującą w m. FRANKFURT /RFN/, 7 KA /A/ kompanię C/58 batalionu dalekiego rozpoznania stacjonującą w m. STUTTGART /RFN/.



Razem w batalionie - 660 żołnierzy

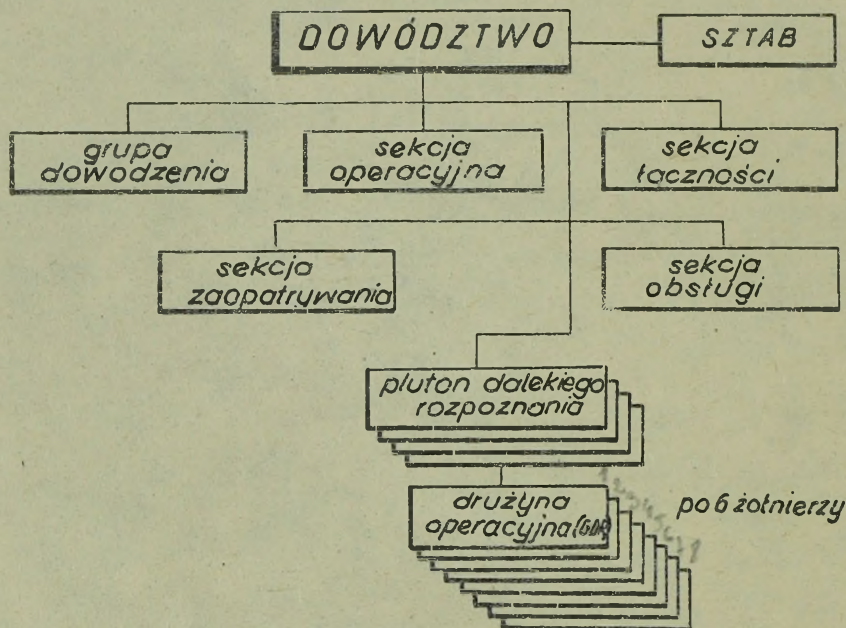
Schemat 3: ORGANIZACJA DYWERSYJNO-ROZPOZNAWCZEGO BATALIONU TYPU "RANGER" /"CZARNE BERETY"/



Rys. 3 Odznaka noszona na rękawie "rangersów"

Rys. 4 Odznaka kompanii "Ranger" /A-kompania, 75-numer batalionu/

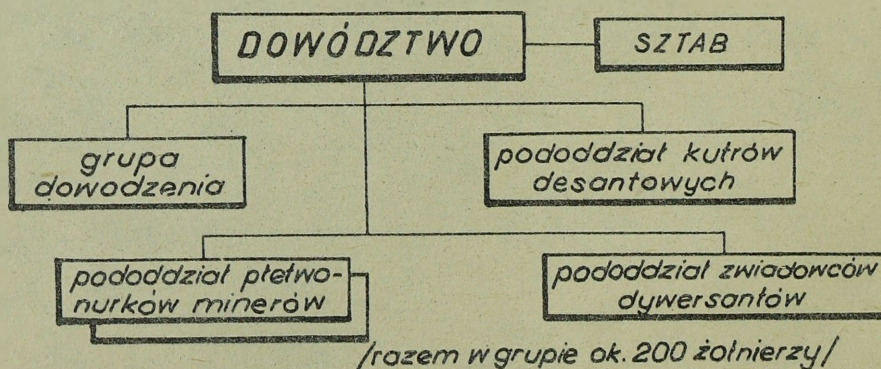
Organizacja kompanii dalekiego rozpoznania przedstawiona jest na schemacie 4.



Schemat 4: ORGANIZACJA KOMPANII DALEKIEGO ROZPOZNANIA KA /A/

Siły morskie Stanów Zjednoczonych dysponują tzw. Grupami Płetwonurków Bojowych /GPB/. Wchodzą one w skład Flot Atlantyku i Pacyfiku oraz 6 Floty na M. Śródziemnym. Grupy te są odmianą lądowych wojsk specjalnego przeznaczenia.

Organizację takiej grupy przedstawia schemat 5.



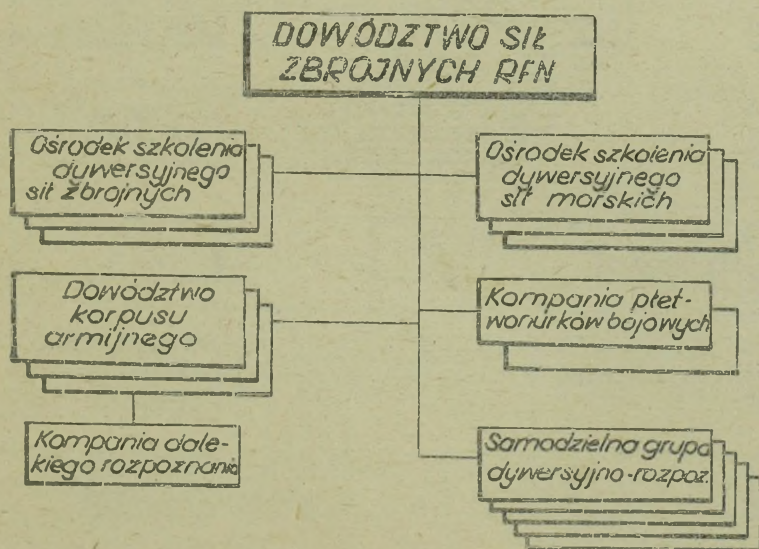
Schemat 5: ORGANIZACJA GRUPY PŁETWONURKÓW BOJOWYCH /A/

## 2. Organizacja wojsk dalekiego rozpoznania RFN

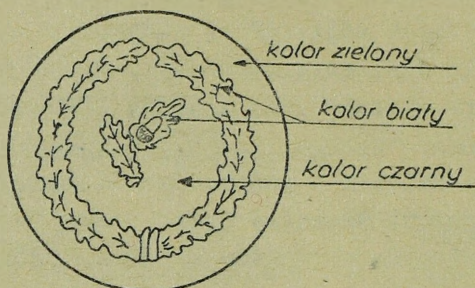
Sukcesy amerykańskich wojsk SP spowodowały, że inne państwa zachodnie, a szczególnie RFN, zorganizowały podobne jednostki. Specjaliści wojskowi RFN przywiązują dużą wagę do działań specjalnych. Wojska tego typu nazwano wojskami dalekiego rozpoznania. Proces ich szkolenia oraz zasady działania podobne są do amerykańskich wojsk dywersyjno-rozpoznawczych. Niektóre pododdziały tych wojsk korzystają z amerykańskiego ośrodka szkolenia w FORD BRAGGE oraz z pomocy instruktorów amerykańskich.

Siły zbrojne RFN dysponują: trzema ośrodkami szkolenia dywersyjnego sił lądowych, trzema ośrodkami szkolenia dywersyjnego sił morskich, trzema kompaniami dalekiego rozpoznania, dwoma kompaniami pływonurków bojowych oraz pięcioma samodzielnymi GDR. Kompanie dalekiego rozpoznania wchodzi w skład KA: 100 k. dalekiego rozpoznania stacjonująca w miejscowości BRAUNSCHWEIG wchodzi w skład 1 KA/NZ/, 200 k. dalekiego rozpoznania stacjonująca w miejscowości WEINGAREN wchodzi w skład 2 KA /NZ/ i 300 k. dalekiego rozpoznania stacjonująca w miejscowości HERBORNSEELBACH wchodzi w skład 3 KA /NZ/. Z pięciu samodzielnych GDR trzy wchodzi w skład poszczególnych brygad powietrzno-desantowych, jedna w skład 10 DPanc i jedna w skład 11 DZ.

Organizację wojsk dalekiego rozpoznania RFN przedstawia schemat 6.

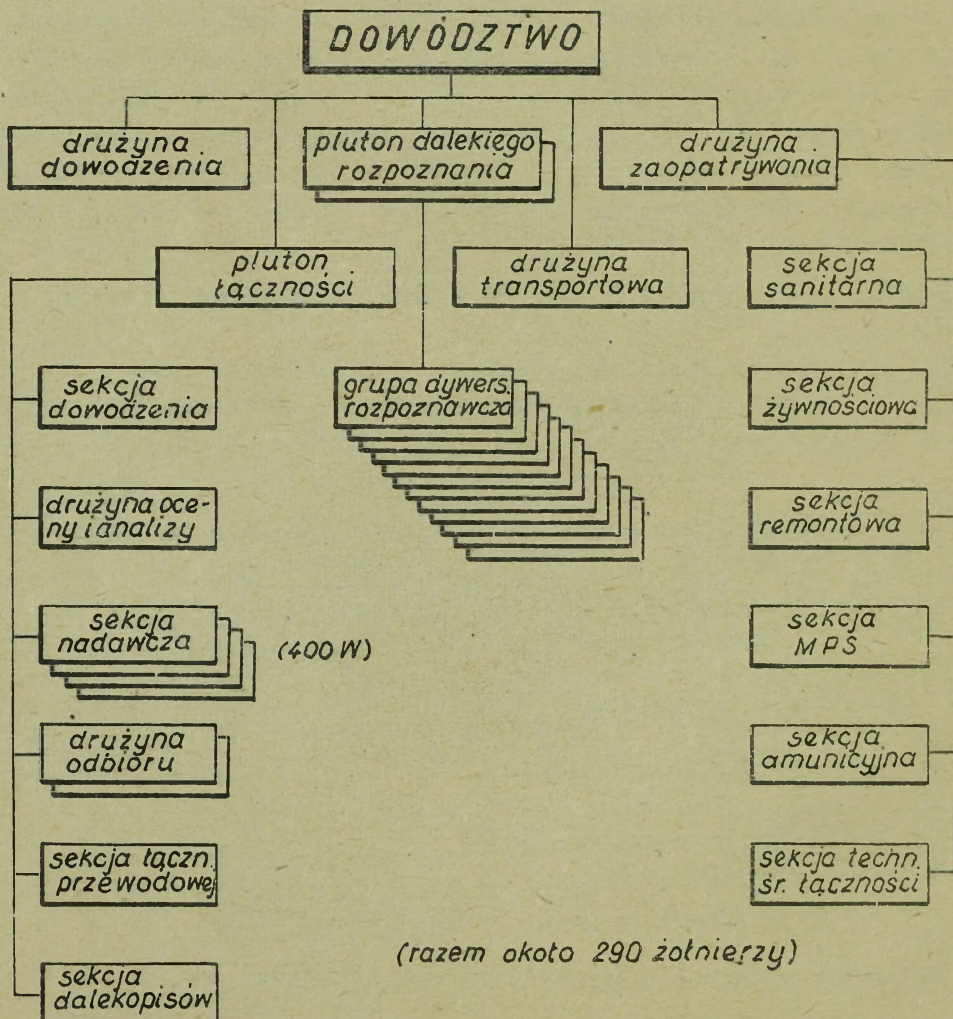


Schemat 6: ORGANIZACJA WOJSK DALEKIEGO ROZPOZNANIA RFN

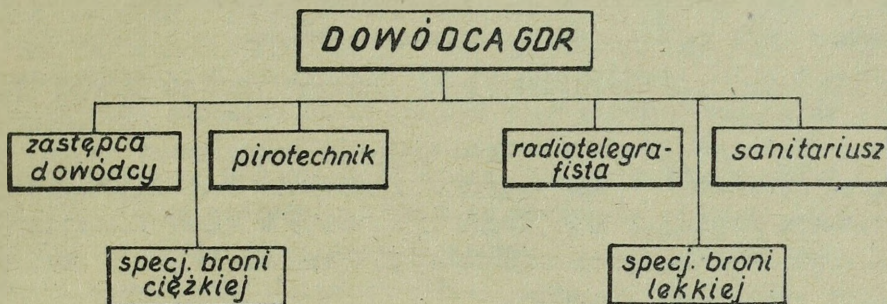


Rys. nr 5: Odznaka ukończenia kursu działań specjalnych noszona na mundurach polowych i wyjściowych

Organizacja kompanii dalekiego rozpoznania ilustruje schemat 7.



Schemat 7: ORGANIZACJA KOMPANII DALEKIEGO ROZPOZNANIA RMN

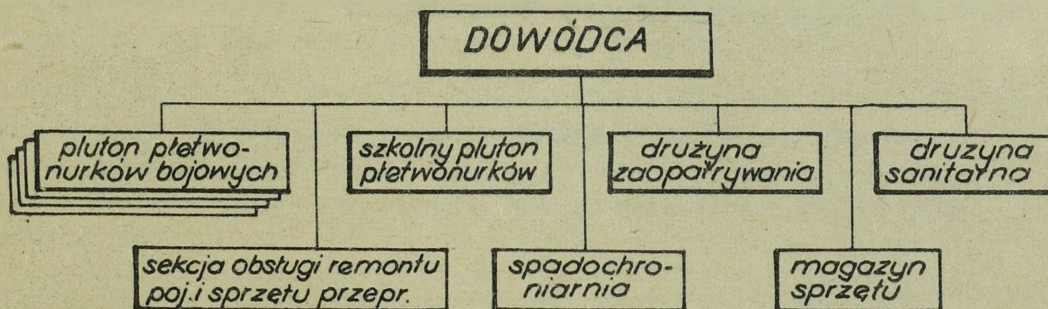


Schemat 8: ORGANIZACJA GDR /RFN/

Na okres wojny przewiduje się ponadto sformowanie w każdej dywizji samodzielnego plutonu dalekiego rozpoznania w składzie 42 żołnierzy każdy.

W siłach morskich RFN znajdują się dwie kompanie pływonurków bojowych. Kompanie te podporządkowane są dowódcom grup amfibijnych i przeznaczone do wykonywania zadań dywersyjnych przeciwko urządzeniom brzegowym i jednostkom pływającym przeciwnika, zadań rozpoznawczo-dywersyjnych w ramach organizacji i prowadzenia operacji desantowych o oraz zadań ewakuacyjno-ratunkowych. Stan osobowy kompanii przygotowany jest do prowadzenia działań dywersyjno-rozpoznawczych w środowisku wodnym i na lądzie.

Organizację tej kompanii przedstawia schemat 9.

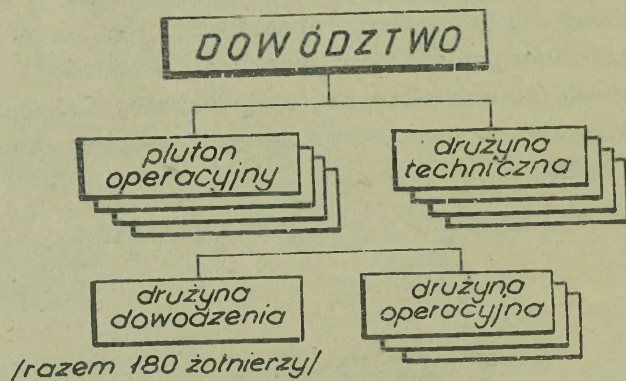


Schemat 9: ORGANIZACJA KOMPANII PŁYWONURKÓW BOJOWYCH RFN

Do prowadzenia działań specjalnych może być wykorzystana również 9 Samodzielna Grupa policji granicznej<sup>4/</sup>, która została zorganizowana na mocy zarządzenia, ministra spraw wewnętrznych RFN z dnia 26. września 1972 r. Jest ona doborowym pododdziałem przeznaczonym do wykonywania zadań specjalnych /w tym zwalczanie terroryzmu/ na terenie RFN i za granicą. Grupa może być użyta do wsparcia policji granicznej w poszczególnych krajach związkowych. Do zadań grupy należy także ochrona osobistości państwowych i dyplomatów oraz najważniejszych instytucji rządowych RFN. Grupa stacjonuje w SAINT AUGUSTIN - HANGELAR koło BONN. Pod względem organizacyjnym wchodzi w skład dowództwa policji granicznej "ZACHÓD".

Żołnierze 9 SGPGGr noszą ciemnozielone mundury wykonane z materiału ułatwiającego walkę wręcz, buty skoczka spadochronowego i zielone berety. Przechodzą podobne przeszkolenie jak grupy dalekiego rozpoznania.

Organizację tej grupy przedstawia schemat 10.



Schemat 10: ORGANIZACJA 9 SAMODZIELNEJ GRUPY POLICJI GRANICZNEJ RFN

4/ W październiku 1977 r. w Mogadiszu /Somalia/ żołnierze SGPGGr dokonali akcji uwolnienia zakładników przetrzymywanych przez grupę terrorystów z samolotu Lufthansy "Boeing 737".

### 3. Organizacja wojsk dalekiego rozpoznania Wielkiej Brytanii

Siły zbrojne Wielkiej Brytanii dysponują trzema pułkami SAS /Special Air Service/ <sup>5/</sup>. Jeden pułk /22 pułk SAS/ jest w pełni rozwinięty i wchodzi w skład sił regularnych. Pozostałe dwa pułki /1 i 23 pułk SAS/ należą do tzw. "rezerwy zorganizowanej" sił zbrojnych Wielkiej Brytanii.

Organizacja pułków SAS nie jest stała. Zmiennym komponentem jest liczba kompanii, która uzależniona jest od takich czynników, jak:

- aktualna sytuacja polityczno-wojskowa;
- przewidywane rejony działania itp.

Liczba kompanii w pułku SAS może się wahać od 2 do 6. Kompanie są przeznaczone i przygotowane do samodzielnych działań w różnych warunkach geograficznych.

Pułki SAS wchodzące w skład rezerwy zorganizowanej mają analogiczną organizację jak 22 pułk SAS. Ich skład osobowy wywodzi się w znacznej ilości spośród byłych żołnierzy 22 pułku.

1 pułk SAS stacjonuje w LONDYNIE i podlega Dowództwu Londyńskiego Rejonu Wojskowego, 23 pułk SAS stacjonuje w m. BIRMINGHAM, a 22 pułk SAS w m. HERFORD. Obydwa ostatnie pułki podlegają Dowództwu Środkowego Rejonu Wojskowego.

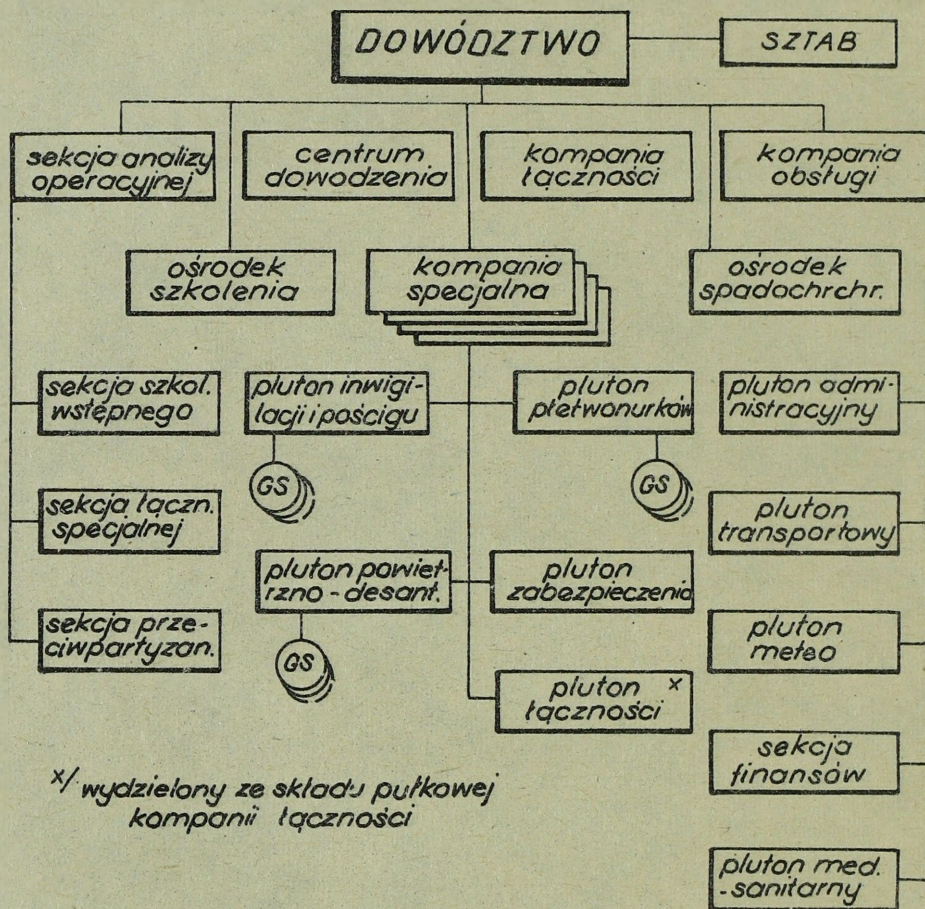
Organizacja pułków jest przedstawiona na schemacie 11.

22 pułk SAS jest przewidziany do prowadzenia działań na korzyść 1 KA /WB/. Pozostałe pułki SAS mogą być użyte w zależności od potrzeb na innych TDW.

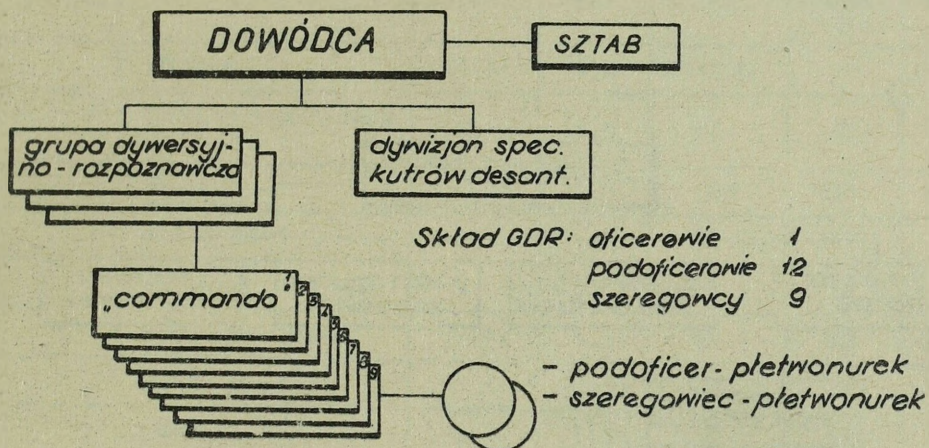
Ponadto siły morskie Wielkiej Brytanii dysponują specjalnymi pododdziałami pływaczy dywersyjno-rozpoznawczych oraz tzw. "commando" przygotowanych do wykonywania zadań dywersyjno-rozpoznawczych pod wodą oraz przeciw urządzeniom brzegowym i portowym.

W piechocie morskiej Wielkiej Brytanii występują cztery plutony dywersyjno-rozpoznawcze, każdy w składzie 22 pływaczy /po jednym plutonie w batalionie piechoty morskiej/ oraz samodzielna kompania dywersyjno-rozpoznawcza, której organizację przedstawia schemat 12.

<sup>5/</sup> Ww. pułki często nazywane są pułkami spadochronowo-dywersyjnymi.



Schemat 11: ORGANIZACJA 22 PUŁKU SAS /WB/



Schemat 12: ORGANIZACJA SAMODZIELNEJ KOMPANII DYWERSYJNO-ROZPOZNAWCZEJ PIECHOTY MORSKIEJ /WB/

W siłach morskich Wielkiej Brytanii znajdują się - jak już wspomniano - "commanda" pletwonurków:

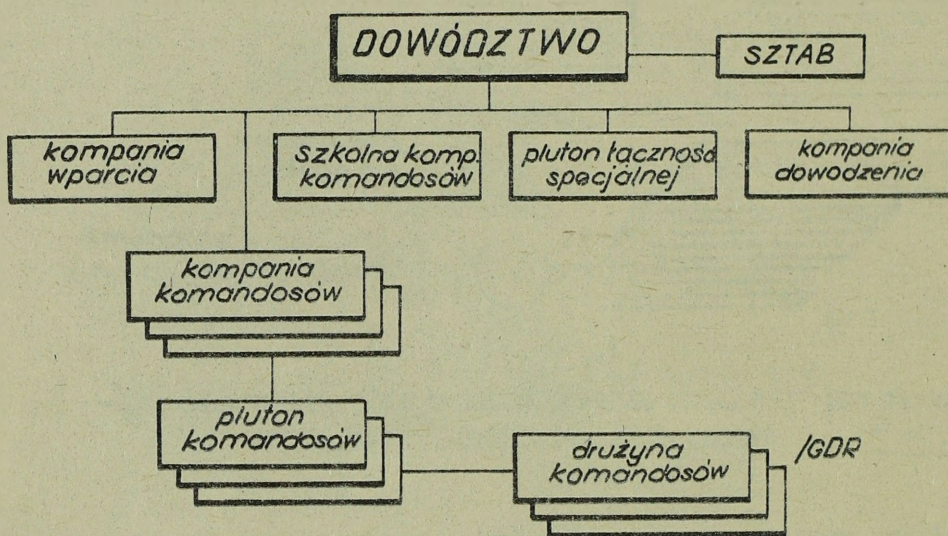
- trzy we flocie wojennej /dwa w metropolii i jedno w Honkongu/;
- cztery w bazach morskich /Portsmouth, Devonport, Fastlane, Port-Edgar/;
- jedno - szkolne /Portland/.

Ogólny stan liczebny tych jednostek wynosi 36 oficerów oraz około 200 podoficerów i żołnierzy. W wypadku zagrożenia wojennego na bazie istniejących "commando" pletwonurków planuje się rozwinięcie większych pododdziałów dywersyjno-rozpoznawczych.

#### 4. Organizacja wojsk dywersyjno-rozpoznawczych Belgii

W belgijskich siłach zbrojnych do prowadzenia działań niekonwencjonalnych przeznaczony jest batalion komandosów. Batalion ten organicznie wchodzi w skład 1 pułku powietrzno-desantowego. Pozostałe dwa bataliony powietrzno-desantowe tego pułku mogą również być wykorzystywane do wykonywania zadań specjalnych na tyłach wojsk nieprzy-

jaciela. Organizację tego batalionu przedstawia schemat 13.



Schemat 13: ORGANIZACJA BATALIONU KOMANDOSÓW /B/ <sup>x</sup>

<sup>x</sup> Często można spotkać nazwę "batalion parakomandosów".

#### 5. Uzbrojenie i wyposażenie wojsk specjalnego przeznaczenia i dalekiego rozpoznania

Zasadniczym uzbrojeniem wszystkich wojsk SP i DR jest broń lekka, łatwa w transporcie i użyciu. Są to przeważnie pistolety maszynowe i karabinki automatyczne z tłumikami o kalibrze 5,56 mm wykonane z proszków spiekanych i tworzyw sztucznych, granatniki 40 mm, pancernownice, ppanc. pociski raketowe typu "MILAN" i "TOW", materiał wybuchowy, plastik, miny o małych rozmiarach, urządzenia do obserwacji w nocy, radiostacje i nadajniki do zakłóceń radiowych jednorazowego użytku, środki chemiczne i biologiczne oraz dywersyjne środki radioelektroniczne.

Obecnie w uzbrojeniu wojsk SP i DR znajduje się następująca broń strzelecka przystosowana do strzelania z tłumikiem:

Użytkownik	Typ broni	Kaliber /mm/	Ciężar /kg/	Szybko- strz. prakt	Pojem- ność magaz. /szt/	Ogień sku- teczny /m/
USA	PM M-3AL	11,43	4,6	80-100	30	200
USA	Kar. automatyczny A-16	5,56	3,3	60	30	300
USA	KM M-60	7,62	10,5	200	100	1000
WB	Pist. Mk-1	9	0,9	26	13	50
WB	PM Mk-3	9	3,7	120	34	180
WB	Kar. aut. FN-30	7,62	4,3	60	20	300
NZ	Pist. P-38	9	0,95	30	8	50
NZ	PM-2 "UZI"	9	3,37	100	35	200
NZ	KM MG-42	7,62	11,6	300	50	1200
NZ	Kar. aut. G-3	7,62	4,85	600	20	100

W latach 80 planuje się wprowadzić do uzbrojenia wojsk SP i DR nowy typ broni strzeleckiej produkowany przez firmę Hockler i Kochty w kooperacji z firmami brytyjskimi i amerykańskimi:

- karabinek szturmowy HK-33 i HK-33K;
- pistolet maszynowy HK-35;
- lekki karabinek maszynowy HK-13;
- karabin maszynowy HK-21.

Broń ta posiada ujednolicony kaliber 5,56 mm, donośność skuteczną 200-500 m, amunicję bezłuskową z rdzeniem normalnym, zapalającym i uranowym o zwiększonej szybkości początkowej pocisku. Standaryzacja amunicji o kalibrze 5,56 mm zmniejsza jej ciężar, pozwala na zwiększenie pojemności magazynka i upraszcza zaopatrywanie.

Wprowadza się również na uzbrojenie wojsk SP i DR granaty ręczne z płaszczem plastikowym z wtopionymi kulkami stalowymi. Ponadto każdy żołnierz uzbrojony jest w nóż dywersyjny.

Do wykonania zadań dywersyjnych grupy mogą być wyposażone w miny jądrowe typu M-129 i M-159 o mocy od 0,02 do 0,1 KT. Np: mina jądrowa M-129 posiada kształt walca o średnicy 30 cm, długości 70 cm i waży 27 kg. Miny uzbrojone są w specjalne zapalniki czasowe ze zwłoką od 5 minut do 48 godzin.

9 SGPGGr /NZ/ posiada w wyposażeniu:

- klucz śmigłowców;
- transportery opancerzone;
- 11 samochodów "Mercedes 280 SE" /wyścigowe/;
- 18 mikrobusów "Volkswagen";
- samochody specjalne i motocykle;
- pistolety maszynowe;
- karabinki maszynowe i wyborowe;
- środki łączności radiowej;
- noktowizory.

Grupy pływonurków bojowych w swym wyposażeniu posiadają:

- specjalne ubiory nurka /skafandry/;
- amagnetyczne, bezszmerowe aparaty do nurkowania o zamkniętym biegu typu F-GTD "Dragera" do nurkowania na głębokościach do 25 m i pozwalające na przebywanie pod wodą od 2-3 godzin;
- aparaty typu PH-61 o biegu otwartym z mieszanką tlenu i azotu do nurkowania na dużych głębokościach /70-90 m/;
- kompas, głębokościomierz, zegarki, noże;
- hydrolokatory do wykrywania obiektów pod wodą na odległość 100-300 m;
- aparaturę telefoniczną do łączności między pływonurkami na odległość 90-100 m;
- radiostacje;
- materiał wybuchowy;
- miny przyczepne /magnetyczne/ o różnej mocy/;
- specjalne, składane ładunki wydłużone;
- fugasy;
- miny jądrowe;
- specjalne pistolety odrzutowe do walki pod wodą;
- broń strzelecką i amunicję transportowaną w specjalnych wodoszczelnych pojemnikach;
- przyrządy obserwacji pod wodą.

Do przerzutu grup pływonurków bojowych wykorzystywane są okręty podwodne, specjalne transportowo-desantowe okręty podwodne, kutry, śmigłowce i samoloty, ciągniki i pojazdy podwodne, szybkie kutry ślizgowe itp.

## II. ZADANIA ORAZ WYKORZYSTANIE BOJOWE WOJSK SPECJALNEGO PRZEZNACZENIA I DALEKIEGO ROZPOZNANIA

Zasadniczym zadaniem stawianym przed wojskami SP i DR jest prowadzenie działań niekonwencjonalnych. Pod pojęciem tym kryje się całość przedsięwzięć w zakresie rozpoznania oraz dezorganizacji zaplecza nieprzyjaciela w celu osłabienia jego potencjału politycznego, ekonomicznego i militarnego.

Działania niekonwencjonalne są istotnym elementem działań bojowych wszystkich rodzajów sił zbrojnych. Regulamin polowy sił zbrojnych Stanów Zjednoczonych FM-31-21 "Wojna partyzancka i działania wojsk specjalnego przeznaczenia" zalicza do działań niekonwencjonalnych działania partyzanckie<sup>6/</sup>, przeciwpartyzanckie, akcje wywiadowcze, dywersyjno-rozpoznawcze i sabotażowe, a także oddziaływanie psychologiczne na ludność cywilną i siły zbrojne,

### 1. Zadania oraz wykorzystanie bojowe wojsk specjalnego przeznaczenia Stanów Zjednoczonych AP

Wojska SP wchodzi w skład sił strategicznych i podlegają bezpośrednio dowódcy połączonych sił zbrojnych TDW. Jest on odpowiedzialny za planowanie działań wojsk SP i ich użycie.

Do zasadniczych zadań wykonywanych przez GSP należy zaliczyć:

- organizowanie band zbrojnego podziemia /"partyzantki"/ na tyłach przeciwnika oraz ich szkolenie, zaopatrzenie i dowodzenie nimi;
- wykonywanie dywersji na obiektach wojskowych, przemysłowych, komunikacyjnych, administracyjnych itp.;
- organizacja i prowadzenie rozpoznania;
- prowadzenie propagandy na zapleczu przeciwnika;
- współdziałanie z wojskami powietrznodesantowymi i powietrzno-szturmowymi;
- zwalczanie ruchów narodowowyzwoleńczych;
- organizowanie powstań i przewrotów politycznych;
- prowadzenie działań terrorystycznych i sabotażowych;
- rozprzestrzenianie środków biologicznych.

---

6/ W regulaminach sił zbrojnych armii państw NATO przez pojęcie "partyzantka" rozumie się działanie grup zbrojnego podziemia /często używających nazwy "bandy zbrojnego podziemia"/ organizowanych, uzbrojonych, szkolonych i dowodzonych przez żołnierzy z grup specjalnego przeznaczenia. Z partyzantką mają tyle wspólnego, że starają się w pewnym stopniu stosować taktykę partyzancką.

Obiektami działań GS mogą być:

- rakietowe środki przenoszenia broni jądrowej;
- środki obrony przeciwrakietowej i przeciwlotniczej;
- składy i magazyny wojskowe oraz państwowe;
- lotniska, samoloty bazujące na nich, szczególnie nosiciele broni jądrowej oraz urządzenia lotniskowe;
- elementy systemu dowodzenia i łączności /stanowiska dowodzenia, węzły łączności, centrale telefoniczne i telegraficzne, radiostacje, stacje przekaźnikowe radiolinii, linie telefoniczne, telegraficzne, urządzenia antenowe/;
- rozgłośnie radiowe i stacje telewizyjne;
- zakłady przemysłowe, zwłaszcza przemysłu zbrojeniowego;
- urządzenia systemu elektroenergetycznego /elektrownie, linie przesyłowe wysokiego napięcia, stacje transformatorowe/;
- urządzenia hydrotechniczne;
- elementy systemu zaopatrywania w paliwo /rurociągi paliw płynnych i gazowych, zbiorniki paliw, stacje pcmp itp./;
- elementy systemu zaopatrywania w wodę /zbiorniki wodne, stacje filtrów, pomp, zapory i tamy wodne/;
- porty, bazy morskie i urządzenia obrony nabrzeża;
- ośrodki kierownictwa politycznego, administracyjnego i gospodarczego;
- urządzenia i środki komunikacji kolejowej, drogowej, wodnej i powietrznej /dworce, węzły kolejowe i drogowe, wiadukty, mosty itp./;
- obozy i transporty jeńców wojennych i osób internowanych.

Wojska specjalnego przeznaczenia mogą wykonywać stawiane przed nimi zadania różnymi sposobami. Rozpatrzmy dla przykładu niektóre z nich.

#### Organizowanie band zbrojnego podziemia 7/

Jest to podstawowym zadaniem grup specjalny /GS/. Przystępując do organizowania zbrojnego podziemia, GS ustala warunki ekonomiczno-polityczne i terenowe rejonu działania, istnienie zorganizowanych już band podziemia, ich skład i cele polityczne oraz możliwości kontaktu, potrzeby w zakresie uzbrojenia i zaopatrzenia, a także reakcję lokalnych organów władzy państwowej i ludności cywilnej.

7/ Np. żołnierze z 5 GSP w 1965 r. zorganizowali w Wietnamie zgrupowanie bojowe, rekrutujące się z plemion górskich w sile około 40000 żołnierzy. Grupa ta odegrała poważną rolę w utrzymaniu zachodniej granicy Wietnamu oraz kontrolowania przyległych rejonów.

Po zorganizowaniu lub połączeniu istniejących już band w jedną zorganizowaną grupę kieruje jej działalnością, organizuje zaopatrzenie w broń i amunicję oraz prowadzi szkolenie. W czasie szkolenia band zbrojnego podziemia zwraca szczególną uwagę na organizowanie napadów i wypadów na ważne obiekty, przygotowanie zasadzek, obliczanie i zakładanie ładunków wybuchowych, prowadzenie rozpoznania i infiltracji przeciwnika.

#### Prowadzenie rozpoznania:

Wykonując zadania rozpoznawcze, GS skupiają główny wysiłek na rozpoznaniu szczególnie ważnych obiektów, takich jak: wyrzutnie raket, lotniska i bazy lotnicze, składy broni jądrowej, transporty uzbrojenia, amunicji i zaopatrzenia, stanowiska dowodzenia ZO, rejony mobilizacji wojsk, urządzenia tyłowe, zakłady zbrojeniowe itp.

Podstawowymi sposobami prowadzenia rozpoznania przez GS są: obserwacja, podsłuch, przesłuchiwanie jeńców oraz organizowanie sieci informatorów.

Rozważa się również możliwość prowadzenia przez GS rozpoznania radioelektronicznego. W związku z tym przewiduje się wyposażenie niektórych grup w techniczne środki rozpoznania.

Prowadzenie rozpoznania jest również zasadniczym zadaniem GDR.

#### Działania dywersyjne:

Przed przystąpieniem do działań dywersyjnych GS dokładnie rozpoznaje obiekt planowanej dywersji i ogólną sytuację w tym rejonie. Do celów dywersji mogą być wykorzystane konwencjonalne środki niszczenia oraz miny jądrowe, broń chemiczna i bakteriologiczna. Planowane przeznaczenie min jądrowych, niszczenie obiektów i urządzeń jądrowych, szczególnie ważnych obiektów drogowych, łączności, systemu zaopatrzenia itp.

Na ETDW zezwolenie na użycie min jądrowych do działań dywersyjnych wydaje naczelny dowódca połączonych sił zbrojnych NATO w Europie. Natomiast za zaopatrywanie GS i GDR w miny jądrowe ponosi odpowiedzialność dowódca amerykańskich sił lądowych w Europie. Dostarczaniem tych min do rejonów działania grup zajmuje się pluton sprzętu spadochronowego amerykańskiej GSP.

Środki chemiczne i bakteriologiczne będą wykorzystywane na tych samych zasadach co i miny jądrowe.

#### Organizowanie napadów:

GS i GDR wykonują napady na szczególnie ważne obiekty oraz organizują wypadki i zasadzki w sprzyjających warunkach i wtedy, gdy zadań tych nie mogą wykonać bandy zbrojnego podziemia,

Napad charakteryzuje się skrytym podejściem do obiektu, krótkotrwałą gwałtowną walką, szybkim wyjściem z walki i wycofaniem w bezpieczne miejsce.

Zasadzka natomiast charakteryzuje się niespodziewanym atakiem na ruchomy lub chwilowo zatrzymujący się obiekt. Po wykonaniu zadania grupa natychmiast wycofuje się w bezpieczne miejsce. W wypadku pościgu rozprasza się i zbiera na wcześniej wyznaczonych punktach zbiórki lub w bazie wypadowej.

#### Prowadzenie działań psychologicznych:

Równoległe z realizowaniem zadań dywersyjno-rozpoznawczych GS mogą prowadzić dywersję psychologiczną, zwykle jednak poprzez bandy zbrojnego podziemia. Działania te będą polegały między innymi na rozpowszechnianiu pogłosek, plotek i wszelkiego rodzaju fałszywych informacji oraz kolportowaniu ulotek itp. mających na celu sianie zamętu, chaosu i paniki oraz organizowaniu i pobudzaniu woli oporu wśród ludności.

Jednocześnie grupy będą wyrabiały przekonanie o sile i niemożności pokonania wojsk NATO, o tym, że ich działanie ma na celu szybkie zakończenie wojny dla dobra społeczeństwa, udzielały moralnego poparcia ruchom wywrotowym i innej działalności obliczeniowej na wewnętrzne osłabienie przeciwnika itp.

#### Wykorzystanie bojowe GS:

Według poglądów specjalistów NATO działania niekonwencjonalne mogą się rozpocząć w momencie wybuchu wojny, lecz wskazane jest, aby rozpocząć je o kilka miesięcy wcześniej.

Z chwilą rozpoczęcia działań grupa specjalnego przeznaczenia rozwija bazę operacyjną TDW w strefie komunikacji, tj. w odległości 150-200 km od linii styczności bojowej wojsk.

Baza operacyjna jest miejscem rozmieszczenia wojsk specjalnego przeznaczenia i może być zorganizowana w jednym rejonie /obiekcie/ lub być rozśrodkowana w kilku obiektach /rejonach/. Zaleca się, aby baza operacyjna była zorganizowana i rozpoczęła aktywną działalność jeszcze przed wybuchem wojny.

W okresie pokoju baza operacyjna może być zawczasu rozwinięta na terytorium zaprzyjaźnionego państwa <sup>8/</sup>. W tym okresie rozbudowuje się węzły łączności dalekosiężnej i między poszczególnymi elementami bazy operacyjnej oraz przygotowuje odpowiednie magazyny sprzętu, amunicji i żywności.

W bazie operacyjnej przygotowuje się pododdziały wojsk specjalnego przeznaczenia do wykonywania zadań na terenie nieprzyjaciela.

Po rozpoczęciu działań przez grupy specjalne /GS/ baza operacyjna kieruje nimi oraz zabezpiecza je we wszystkie niezbędne środki do wykonania postawionych zadań bojowych.

Baza operacyjna GSP dzieli się na dwie grupy: operacyjną i administracyjno-szkoleniową.

W skład grupy operacyjnej wchodzi:

- ośrodek dowodzenia;
- zespół sił i środków łączności specjalnej;
- pododdział zapasowy/do zapewnienia większego manewrowania siłami i środkami; wykorzystuje się go do pomocy dowódcy w kierowaniu działaniami, jako zespół łącznikowy z dowództwami korpusów armijnych, i do organizowania zapasowego sztabu bazy operacyjnej/.

W skład grupy administracyjno-szkoleniowej wchodzi:

- ośrodek administracyjny;
- jednostki wsparcia;
- zespół wsparcia logistycznego;
- sztab i kompania dowodzenia;
- GS, które nie zostały jeszcze użyte do działań /odwód/.

Przerzut GS w rejon działań może odbywać się w różny sposób: głównie samolotami, przez zrzut na spadochronach, a na kierunkach nadmorskich najczęściej stosowanym sposobem jest przerzut przy pomocy okrętów podwodnych, przy czym nie wyklucza się przerzutu okrętami nawodnymi, w tym również na kutrach desantowych. Rejon przerzutu GS jest uprzednio rozpoznawany przez wywiad agenturalny lub przez rozpoznanie lotnicze /zdjęcia lotnicze/. Przerzut powinien nastąpić w nocy lub w warunkach złej widoczności. Wskazane jest, aby GS po przerzucie przyjęta została przez agenta wywiadu działającego w danym rejonie.

8/ Na terenie RFN w chwili obecnej przygotowana jest baza operacyjna oraz magazyny sprzętu i amunicji dla 10 GSP /A/

Po wylądowaniu GS nie przystępuje natychmiast do działania. Konieczny jest czas na orientację w terenie, przeprowadzenie szczegółowego rozpoznania obiektów przyszłego działania, zrealizowanie czynności maskujących istnienie i działalność GS, przygotowanie i urządzenie bazy wypadowej GS. Na realizację ww przedsięwzięć GS potrzebuje od 1-3 doby.

Bazę wypadową GS urządza w lasach, pod ziemią, w ruinach, piwnicach, odosobnionych zabudowaniach itp. Często w pobliżu strumieni lub zbiorników wodnych. Baza wypadowa musi zapewniać grupie bytowanie, magazynowanie sprzętu bojowego, ładunków wybuchowych, żywności oraz skryte dojście i wyjście.

Zadania rozpoznawcze grupa wykonuje głównie w dzień, pozostałe /przede wszystkim dywersyjne/ przeważnie nocą. Często dywersja będzie prowadzona przez umieszczanie w obiektach wojskowych i innych, specjalnych "agentów obiektowych" i skryte przekazanie środków niszczenia w określonym czasie, a następnie dokonania wysadzenia obiektu. Środki niszczenia i wywoływania pożarów mogą być wprowadzane w stan czynny bezpośrednio przez stosowanie zapalników mechanicznych lub elektrycznych, a także czasowych /zadziałanie mechanizmów inicjujących, ustawionych na dowolny czas zwłoki/.

GS na szeroką skalę będą stosowały środki zapalające w połączeniu z materiałami wybuchowymi lub oddzielnie w celu dokonywania niszczeń, pozorując przypadkowy pożar.

Amerycanie rozróżniają dwie kategorie środków zapalających:

- środki etatowe - produkowane fabrycznie granaty i ładunki zapalające, napełnione termitem i białym fosforem oraz amunicja zapalająca broni strzeleckiej;

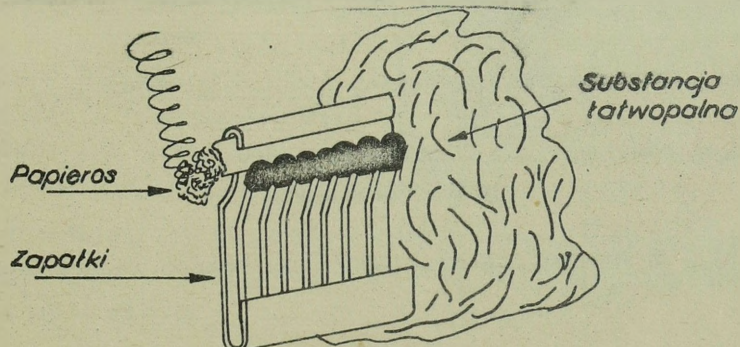
- środki improwizowane wykonywane we własnym zakresie z dostępnych na terytorium nieprzyjaciela substancji chemicznych.

Ze względu na to, że etatowe środki zapalające mogą pozostawić kompromitujące ślady, zalecają w większym stopniu stosować środki improwizowane.

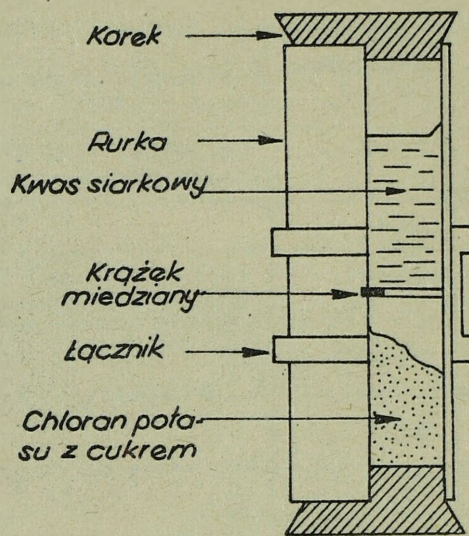
Improwizowane mieszanki zapalające powinny charakteryzować się łatwością inicjowania zapłonu, trudnością gaszenia i wysoką temperaturą palenia. Zaleca się wykorzystywanie następujących podręcznych materiałów do preparowania improwizowanych mieszanek zapalających:

Nazwa związku chemicznego w nomenklaturze międzynarodowej	Wzór chemiczny	Zródła zdobycia materiału
Chloran potasu	$KClO_3$	Drogerie, apteki, szpitale, szkoły techniczne
Nadmanganian potasu	$KMnO_4$	- " -
Azotan potasu /salertra potasowa/	$KNO_3$	Fabryki nawozów sztucznych i materiałów wybuchowych, huty szkła
Azotan sodu /salertra sodowa/	$NaNO_3$	- " -
Azotan amonu /salertra amonowa/	$NH_4NO_3$	- " -
Tlenek żelazowy	$Fe_2O_3$	- " -
Proszek aluminiowy	Al	Fabryki sprzętu elektrycznego, fabryki samochodów, magazyny farb i lakierów
Magnez	Mg	Fabryki samochodów i maszyn, sklepy chemiczne
Gliceryna	$C_3H_5/OH_3/$	Drogerie, apteki, fabryki świec
Kwas siarkowy	$H_2SO_4$	Garáže, pojazdy mechaniczne, szkoły, szpitale
Chloran sodu	$NaClO_3$	Fabryki zapalek i materiałów wybuchowych
Siarka	S	Drogerie, apteki, fabryki zapalek

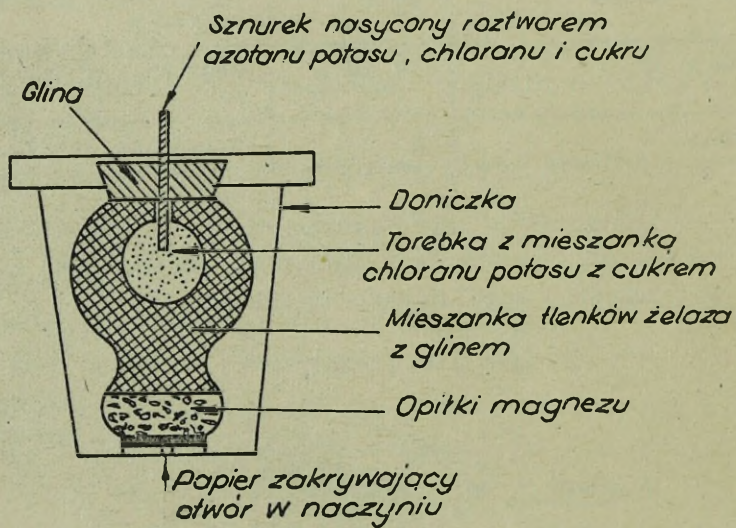
Konstrukcje improwizowanych zapalników są różne i zależą od pomysowości wykonawców i dostępnych materiałów. A oto kilka przykładów podawanych w regulaminach amerykańskich.



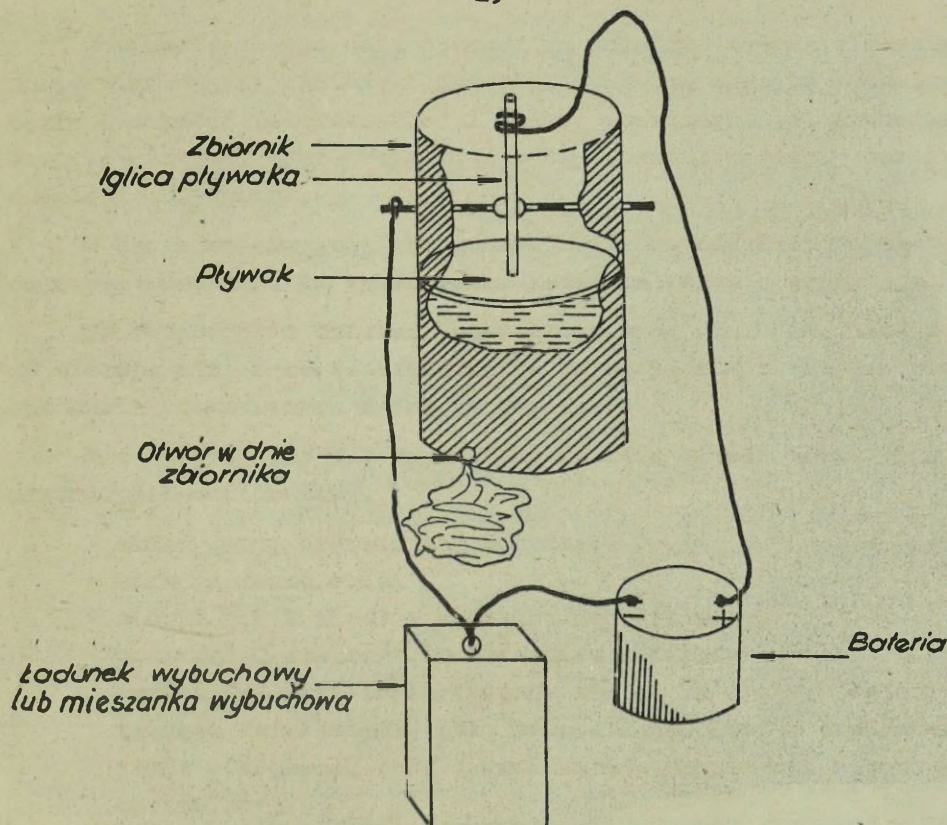
Rys. 6. Zapalnik z papierosa



Rys. 7. Czasowy zapalnik kwasowy



Rys. 8 Improwizowany, termitowy granat zapalający



Rys. 9. Czasowy zapalnik wodny

Ponadto GS używać mogą środków trujących i biologicznych.

Prowadząc działania na terenie przeciwnika, gdzie sprawą pierwszorzędnej wagi jest pozyskanie przychylności niektórych środowisk ludności cywilnej /miejscowej/, użycie wysokotoksycznych środków trujących i biologicznych mogło by usposobić ją wrogo do użytkownika. Nie należy jednak wykluczać możliwości ich użycia w następujących okolicznościach:

- kiedy ludność miejscowa jest wrogo nastawiona i bierze czynny udział w zwalczaniu GS;
- kiedy /wg oceny dowództwa TDW/ uderzenia chemiczne lub biologiczne przyniosą szczególnie korzystne efekty.

Najdogodniejszym obiektem ataku środkami typu toksyn i biologicznymi będą systemy wodociągowe i inne systemy zaopatrywania ludności i wojsk w wodę pitną.

Żołnierze z grup specjalnych /GS/ będą prowadzić działania w ubraniach cywilnych, mundurach żołnierzy, milicji, organizacji paramilitarnych danego państwa itp.

Wysoki stopień opanowania swojego "rzemiosła" graniczący prawie z perfekcją oraz biegła znajomość języka i obyczajów środowiska, w którym działają, w dużym stopniu ułatwi im wykonywanie zadań.

#### Normy działania GSP 9/

Jedna grupa specjalnego przeznaczenia jest w stanie przerzucić na terytorium nieprzyjaciela 60 GS po 12-14 żołnierzy - dywersantów lub 100 GS po 7-8 żołnierzy - dywersantów.

W zależności od potrzeb i zadań GS może być przerzucana na głębokość od 350 do 4.000 km w głąb terytorium przeciwnika od rubieży styczności wojsk.

Biorąc pod uwagę zadania, GS wyrzucana na mniejsze głębokości będzie z zasady działać na obszarze 600-800 km<sup>2</sup>, a GS wyrzucana na większe odległości będzie działać na obszarze 1000 - 2000 km<sup>2</sup>. Czas działania GS w danym rejonie uzależniony będzie od zadań grupy oraz sytuacji w rejonie działania i może wynosić 60 i więcej dni. Nie wyklucza się przerzutu GS na tyły nieprzyjaciela na bardzo krótki okres czasu w celu wykonania tylko jednego, ważnego zadania /np. dywersja/.

#### 2. Zadania oraz wykorzystanie bojowe wojsk dalekiego rozpoznania

Wojska DR wchodzi w skład wojsk operacyjnych i podlegają korpusom armijnym. Dowódcy KA odpowiedzialni są za planowanie i wykorzystanie GDR.

Do zasadniczych zadań wykonywanych przez GDR należy zaliczyć:

- prowadzenie rozpoznania obiektów wojskowych, komunikacyjnych i przemysłowych;
- organizowanie i przeprowadzanie napadów na sztaby, urzędnictwo tyłowe, składy amunicji, paliwa, żywności, SS rakiet itp;
- prowadzenie działań dywersyjnych;
- rozpoznanie rejonów rozmieszczenia środków przenoszenia broni jądrowej;

---

9/ Normy działania GSP ilustruje załącznik 3

- współdziałanie z wojskami powietrznodesantowymi;
- prowadzenie rozpoznania przemieszczających się kolumn wojsk przeciwnika;
- organizowanie zasadzek, wypadów, napadów;
- ustalenie i rozpoznanie rejonów mobilizacji jednostek wojskowych.

Obiektami działań GDR mogą być:

- wyrzutnie rakietowe na stanowiskach startowych;
- węzły łączności i stanowiska dowodzenia ZT i ZO;
- stanowiska dowodzenia tyłów oraz elementy ugrupowania tyłowego wojsk;
- składy amunicji /w tym amunicji specjalnej/, magazyny sprzętu, wojskowego, żywności itp.;
- lotniska, samoloty bazujące na nich, urządzenia lotniskowe;
- węzły kolejowe i drogowe, mosty na szerokich przeszkodach wodnych, wiadukty;
- porty i bazy morskie;
- stacje i posterunki radiolokacyjne;
- rejonny i lądowiska nadające się do wysadzenia własnych desantów powietrznych itp.

#### Wykorzystanie bojowe GDR

Użycie do działań grup dalekiego rozpoznania /GDR/ przewiduje się od momentu wybuchu wojny. Prowadzą one działania na korzyść korpusu armijnego i dywizji.

W zależności od zadań dowódca KA wykorzystuje GDR równomiernie w całym pasie działań bojowych KA lub skupia główny wysiłek w określonym rejonie, wykorzystując tam większość grup.

Ze względu na to, że GDR będą działały w osamotnieniu, w środowisku przeciwnika, przy jego technicznej i ilościowej przewadze, w warunkach ciągłego zagrożenia ze strony wojsk, milicji i ludności cywilnej, muszą stosować specyficzną taktykę, której głównymi czynnikami są: aktywność, skrytość działań, zaskoczenie, szybkie przeprowadzenie akcji bojowych oraz unikanie otwartej walki. Czynniki te decydować będą o żywotności GDR oraz o realizacji otrzymanych zadań.

Zasadniczymi sposobami wykonywania zadań przez GDR będą:

- obserwacja;
- patrolowanie;
- zasadzki;

- napady;
- wypadki;
- dywersja;
- bojowe uzbrojenie terenu;
- wykonywanie niszczeń.

W działaniach bojowych pododdziały dalekiego rozpoznania rozmieszcza się w pobliżu stanowiska dowodzenia korpusu armijnego, co ułatwia utrzymanie łączności radiowej, przewodowej i przez łączników. Rozmieszczenie GDR w odległości 40-80 km od linii styczności wojsk zabezpiecza je jednocześnie przed bezpośrednim oddziaływaniem taktycznych środków ogniowych przeciwnika. Pododdział DR /batalion dywersyjno-rozpoznawczy, kompania dalekiego rozpoznania itp/ rozwija tzw. grupę operacyjną, którą najczęściej stanowi grupa dowodzenia i plutony łączności specjalnej. Grupy operacyjna stanowi centrum planowania i dowodzenia działaniami specjalnymi. Wokół grupy operacyjnej rozmieszczają się pozostałe pododdziały /załącznik 1/. Dowódca utrzymuje stałą łączność z szefem oddziału rozpoznawczego KA /oficerem G-2/, od którego otrzymuje zadania do wykonania i któremu składa meldunki z efektów działania GDR.

Do wykonania zadań wyznacza się tylko niezbędną ilość grup. Ogólnie zakłada się, że w danej chwili 1/3 GDR będzie wykonywała zadania bojowe w ugrupowaniu i na tyłach nieprzyjaciela, 1/3 GDR będzie w trakcie przerzutu do rejonów wykonania zadań lub w drodze powrotnej, a pozostała część 1/3 GDR w odwodzie.

Sposób wykonania zadania i czas trwania określają:

- charakter zadań /rozpoznać, zlokalizować, zdeorganizować pracę, zniszczyć, uszkodzić itp/;
- położenie przeciwnika i jego przeciwdziałanie;
- wielkość obiektu i stopień jego ochrony;
- charakter terenu;
- odległość między kolejnymi obiektami działań, a bazą wypadową;
- stopień pilności;
- pora roku i warunki atmosferyczne;
- wyszkolenie i zaopatrzenie.

Sposoby dotarcia do rejonów działania GDR są następujące:

- pozostawienie na terenie, który zostaje opuszczony przez wojska własne i zajmowany przez przeciwnika;
- przerzut z wykorzystaniem pancernych pododdziałów rozpoznawczych;

- zrzut z samolotów na spadochronach;
- przerzut za pomocą śmigłowca;
- desant na środkach pływających 10/;
- przenikanie do rejonów działania pieszo 11/.

Zasadniczym sposobem przerzutu GDR będzie przerzut samolotami i na śmigłowcach.

Regulaminy armii NATO zalecają desantowanie GDR w odległości 7-15 km od rejonu działania grupy. Po desantowaniu GDR zacierając i myląc ślady pieszo przenika do rejonu działania. Wybiera miejsce na bazę wypadową 12/, urządza ją i maskuje. Nawiązuje łączność z bazą operacyjną. Rozpoznaje teren i obiekty wykonania zadania. Czynności te pochłaniają od 6-8 godz. do 1 doby czasu.

Po wykonaniu ww czynności GDR przystępuje do wykonania zadań. W ostatniej kolejności wykonuje zadanie dywersyjne. Wyniki działań przekazywane są do bazy operacyjnej drogą radiową przy wykorzystaniu urządzeń szybkiej telegrafii.

Zadania rozpoznawcze wykonywane są w dzień z urządzonych nocą i dobrze zamaskowanych posterunków obserwacyjnych /PO/13/. Pozostałe zadania najczęściej będą wykonywane nocą lub w warunkach ograniczonej widoczności /mgły, deszczu, śnieżycy itp./.

Cechą charakterystyczną działania GDR będzie daleko posunięta skrytość działania oraz niekontaktowanie się w miarę możliwości z ludnością cywilną. Przykład działania GDR oraz wykonanie zadań obrazuje załącznik 2.

Powrót GDR po wykonaniu zadań może następować wieloma sposobami.

Najbardziej wskazanym i realnym sposobem jest powrót śmigłowcem. Zależy on jednak głównie od położenia wojsk nieprzyjaciela i warunków terenowych. Jeżeli nie ma możliwości zabrania grupy dalekiego rozpoznania bezpośrednio z rejonu jej działania, wyznacza się jej inny rejon na kierunku wojsk własnych tak, aby skrócić drogę przelotu śmigłowców nad terenem przeciwnika.

- 
- 10/ Sposób ten stosuje się głównie przy przerzucie pletwonurków-dywersantów oraz GDR, które mają działać w rejonach przybrzeżnych
  - 11/ Sposób stosowany bardzo rzadko i w wyjątkowych wypadkach, na bardzo małe głębokości.
  - 12/ Warunki wyboru i urządzenia bazy wypadowej takiej jak przy działaniu GS, omówionych w rozdz. II.
  - 13/ PO mogą być urządzone na stokach wzgórz, na drzewach, w ruinach budynków, kominach, cmentarzach itp.

Innym sposobem powrotu GDR może być transport przy wykorzystaniu pancernych pododdziałów rozpoznawczych. W takim wypadku GDR musi pieszo przebyć duży odcinek drogi do punktu załadowania. Może zaistnieć konieczność ustalenia jednego zbiorczego punktu załadowania dla kilku grup.

Kolejnym sposobem jest przyjęcie GDR przez nacierające wojska własne. Oficer G-2 powiadamia o tym dowódcę wojsk nacierających na tym kierunku, wysyła oficera ze środkiem transportu do tego pododdziału, który prawdopodobnie pierwszy dotrze do rejonu działania GDR.

Po powrocie z zadania dowódca GDR składa oficerowi G-2 ustny meldunek z przebiegu swej działalności na terenie przeciwnika.

#### Normy działania GDR

Amerykański batalion dywersyjno-rozpoznawczy "Ranger" jest w stanie przerzucić na terytorium przeciwnika 72 GDR w składzie 5 żołnierzy - dywersantów każda.

W zależności od potrzeb i zadań GDR może być przerzucone na głębokość 100 do 500 km w głąb terenu przeciwnika od rubieży styczności wojsk. GDR będzie działała na obszarze 150-350 km<sup>2</sup>. Czas działania GDR w danym rejonie uzależniony będzie od zadań grupy, sytuacji w rejonie działania i może wynosić 5-10 dni.

W czasie wykonywania zadania GDR może otrzymać nowe zadanie w innym rejonie. Nowy rejon działania GDR nie powinien być oddalony od poprzedniego dalej niż 50 km. Uwarunkowane to jest możliwościami przemieszczania się grupy w ciągu jednej nocy.

GDR z b "Ranger" działają w zasadzie w mundurach i czarnych beretach. Batalion "Ranger" będzie wykonywał zadania na korzyść AP lub KA.

Kompania dalekiego rozpoznania KA /A/ - jest w stanie przerzucić w głąb ugrupowania przeciwnika 32 GDR w składzie 6 żołnierzy każda. W zależności od potrzeb GDR mogą być przerzucane na głębokość 150-200 km od rubieży styczności wojsk. Każda GDR może otrzymać rejon działania o powierzchni 150-200 km<sup>2</sup>. Na czas działania GDR będą rzutowały takie czynniki, jak: wykonywane zadania, warunki w rejonie działania oraz charakter działań wojsk własnych. Czas działania GDR będzie wynosił 3-8 dni. Żołnierze kompanii dalekiego rozpoznania najczęściej będą działali w umundurowaniu. Zadania wykonywane będą na korzyść KA i dywizji.

Kompania dalekiego rozpoznania KA /NZ/ - ma możliwość wydzielić ze swego składu i przerzucić w głąb ugrupowania bojowego przeciwnika 24 GDR po 7 żołnierzy każda. W zależności od zadań i potrzeb GDR może być przerzucona na głębokość od 40 do 120, a nawet do 150 km od linii styczności wojsk. Wielkość rejonu działania jednej GDR wynosi 100-150 km<sup>2</sup>. Czas działania GDR określa się na 3-6 dni. GDR przerzucane są rzutami co dobę. W zasadzie żołnierze GDR będą działać na mundurach. Kompania dalekiego rozpoznania zadania wykonuje na korzyść KA i dywizji.

Samodzielny pluton dalekiego rozpoznania dywizji /NZ/ - jest w stanie przerzucić w głąb ugrupowanie przeciwnika 10 GDR w składzie 4-5 żołnierzy każda na głębokość 40-80 km od linii styczności wojsk. Jednej GDR przydziela się rejon działania o powierzchni 50-80 km<sup>2</sup>. Czas działania grupy wnosi 2-3 dni. GDR będą wykonywały głównie zadania rozpoznawcze na korzyść dywizji i brygady.

Spadochronowo-dywerysyjny pułk SAS /WB/ - jest w stanie wydzielić ze swego składu 24 GDR w składzie 8 żołnierzy - dywersantów lub 36 GDR w składzie 5 żołnierzy - dywersantów każda. Skład liczebny GDR będzie uzależniony od głębokości przerzutu grupy i zadań, jakie grupa będzie wykonywała. GDR w składzie 8 żołnierzy będzie z reguły otrzymywała rejon działania w granicach 300-500 km<sup>2</sup>, natomiast GDR w składzie 5 żołnierzy - rejon 150-300 km<sup>2</sup>. Głębokość przerzutu grup waha się w granicach 100-600 km od linii styczności wojsk. Czas działania 6-10 dni.

GDR z pułku SAS będą wykonywały zadania częściowo z grupy zadań pododdziałów dalekiego rozpoznania, a częściowo z grupy zadań wojsk specjalnego przeznaczenia. Pułk SAS wykonuje zadania na korzyść GA i KA.

Batalion komandosów /B/ - wykonuje zadania na korzyść KA. Ze swego składu wydziela 27 GDR, które przerzucane są w głąb ugrupowania bojowego przeciwnika na odległość 100-150 km. Jedna GDR otrzymuje rejon działania wielkości 100-150 km<sup>2</sup>. Czas działania grupy na terenie przeciwnika przewiduje się na 3-5 dni. Pododdziały batalionu komandosów oprócz zadań dywersyjno-rozpoznawczych będą wykonywały zadania w ramach BPD.

Normy działania wojsk SP i DR przedstawia załącznik 3.

### 3. Zadania oraz wykorzystanie pływonurków bojowych:

Pododdziały pływonurków bojowych wykonują zadania na korzyść

sił morskich, piechoty morskiej i grup amfibijnych.

a/ Zasadnicze zadania wykonywane przez pletwonurków bojowych to:

- prowadzenie rozpoznania wybrzeży morskich przed przeprowadzeniem operacji desantowych;
- rozpoznanie elementów systemu obrony przeciwdesantowej i obrony brzegowej;
- wykonywanie przejść w zaporach przeciwdywersyjnych i ich oznakowanie;
- oznakowanie lądowisk dla śmigłowców;
- niszczenie brzegowych obiektów przeciwnika;
- niszczenie /uszkadzanie/ jednostek pływających;
- prowadzenie działań dywersyjnych i terrorystycznych na tyłach przeciwnika w rejonach przybrzeżnych, portach i bazach morskich;
- niszczenie ważnych obiektów wojskowych i przemysłowych /stanowisk dowodzenia, węzłów łączności, komunikacji, mostów, doków, okrętów itp.

b/ Wykorzystanie pletwonurków bojowych:

Przerzut pletwonurków bojowych na wybrzeże przeciwnika może być wykonywany przy wykorzystaniu okrętów podwodnych, specjalnych transportowo-desantowych okrętów podwodnych, pływających jednostek nawodnych samolotów i śmigłowców. Przerzut może odbywać się również z wykorzystaniem różnych pojazdów podwodnych <sup>14/</sup>.

Pletwonurkowie przerzucani śmigłowcami wykonują skoki bezpośrednio do wody z wysokości 5-6 m, przy prędkości około 40 km/godz., natomiast samolotami z wykorzystaniem spadochronów z wysokości 800-6000m.

W zależności od zadań pletwonurkowie-dywersanci opuszczają zasadnicze środki transportu w odległości od 10 km od miejsca /rejonu/ wykonania zadania. Dalszą drogę odbywają pieszo /jeżeli zostali wysadzeni na lądzie/ oraz na lub pod wodą. W celu uniknięcia rozproszenia oraz ułatwienia dowodzenia w czasie pływania pletwonurkowie dywersanci połączeni są linką. Pokonując przestrzeń między środkiem transportu a obiektem działania w celu uniknięcia wykrycia przez łodzie patrolowe przeciwnika pletwonurkowie muszą być w stałej gotowości do szybkiego zanurzenia. Skryte dotarcie do obiektu /rejonu/ działania w dużej mierze uzależnione jest od warunków atmosferycznych. Pogodna noc i

---

14/ Przerzut pletwonurków dywersantów przy pomocy różnorodnych środków obrazuje załącznik nr 4.

spokojne morze utrudniają maskowanie i wykonanie zadania. Natomiast w gorszych warunkach meteorologicznych możliwości działania pływaczów w znacznym stopniu wznoszą się.

W określonej odległości od obiektu działania na sygnał dowódcy pływaczowie zanurzają się i dalszą drogę odbywają pod wodą, kierując się podwodnym kompasem, głębokościomierzem i zegarem. Omijają lub wykonują przejścia w zaporach podwodnych, docierają do obiektu ataku, mocują ładunki wybuchowe, ustawiając zapalniki na określony czas działania i wycofują się wg uprzednio określonego azymutu. Po osiągnięciu bezpiecznej odległości wynurzają się i płyną do określonego miejsca zbiórki, skąd zostają zabrani przez środki transportu.

W wypadku wykonywania zadań na lądzie pływaczowie - dywersanci po dotarciu do nieprzyjacielskiego brzegu ukrywają sprzęt wodny, zabierają ze sobą broń i sprzęt potrzebny do wykonania zadań na lądzie<sup>15/</sup> wykonują marsz do obiektu ataku wg ustalonego wcześniej planu. Po wykonaniu zadania wracają na miejsce ukrytego sprzętu podwodnego, zabierają się w skafandry i odpływają do punktu spotkania ze środkami transportu.

We wszystkich tego rodzaju działaniach zasadniczą rolę odgrywa czynnik zaskoczenia.

W operacjach desantowych pływaczowie wykorzystywani są do: prowadzenia rozpoznania brzegów i przyległego terenu na odcinku desantowania, dokonywania pomiarów linii brzegowej, wykonywania i oznakowania przejść w zaporach brzegowych i mławowych. Wyniki rozpoznania przekazywane są drogą radiową do organów rozpoznawczych zgrupowania desantowego.

#### c/ Normy działania pododdziałów pływaczów bojowych.

Grupa pływaczów bojowych /GPB/ /A/ - ma możliwość wydzielenia ze swojego składu 75 grup w składzie 2 pływaczów - dywersantów lub 25 grup w składzie 6 pływaczów - dywersantów każda. Skład ilościowy grupy uzależniony będzie od wykonywanego zadania i czasu przebywania w rejonie działania. Grupa w składzie 2 ludzi będzie wykonywała w zasadzie tylko jedno zadanie dywersyjne i po jego wykonaniu natychmiast wracała. Natomiast grupa w składzie 6 pływaczów -

---

15/ Płynąc wodą pływaczowie holują za sobą specjalne, wodoszczelne worki z bronią, amunicją, materiałami wybuchowymi i niezbędnym wyposażeniem.

dywersantów może otrzymać kilka zadań do wykonania i działać w czasie 1-6 dni <sup>16/</sup>.

Kompania pływonurków bojowych /NZ/ - jest w stanie wydzielić ze swego składu 30 grup w składzie 5 pływonurków każda. W zależności od wykonywanych zadań czas działania grupy może wynosić 1-6 dni. Kompania prowadzi działania na korzyść grupy amfibijnej.

Samodzielna kompania dywersyjno-rozpoznawcza /WB/ - prowadzi działania na korzyść piechoty morskiej. Ze swego składu ma możliwość wydzielić około 27 tzw. "Commando" w składzie 2 pływonurków - dywersantów. W zależności od wykonywanych zadań jednorazowo w skład "Commanda" może wchodzić więcej pływonurków /4-5/.

Czas działania "Commanda" na terenie przeciwnika może wynosić 1-5 dni.

### III. DOBÓR I SZKOLENIE WOJSK SPECJALNEGO PRZEZNACZENIA I DALEKIEGO ROZPOZNANIA

#### 1. Szkolenie lądowych wojsk specjalnego przeznaczenia i dalekiego rozpoznania

Centrum szkolenia wojsk SP i DR znajduje się w FORT BRAGG w stanie Płn. KAROLINA. Do wojsk tych przyjmuje się tylko ochotników oficerów i podoficerów, którzy odznaczyli się męstwem, dzielnością w działaniach, a w najbardziej krytycznych sytuacjach nie tracą głowy i potrafią przewycięzać strach oraz muszą być wytrzymali fizycznie. Duży procent kandydatów stanowią również studenci wyższych uczelni oraz emigranci z innych krajów. Wszyscy kandydaci przed wcieleniem do wojsk SP muszą posiadać przeszkolenie spadochronowe. Szkolenie żołnierzy wojsk SP i DR jest bardzo surowe. Wszyscy kandydaci przechodzą najpierw 4-tygodniowe szkolenie podstawowe, które jednocześnie jest okresem próbnym. W tym okresie nie nosi się żadnych stopni wojskowych, nie ma czasu wolnego, przepustek itp. Jest jedynie twarde i wyczerpujące szkolenie trwające około 16 godzin na dobę.

Szkoleni pokonują sześciokrotnie w ciągu dnia dwu kilometrowy tor przeszkód z obciążeniem, Tor obejmuje takie elementy jak: czołganie się, bieg, wspinanie na różnego rodzaju przeszkody, pokonywanie różnych zapór przy pomocy liny itp. Uczą się oni również zdobywania

---

16/ W wypadku prowadzenia rozpoznania akwenów morza, linii brzegowej oraz terenu przed operacją desantową, grupa może być przerzucona na kilka dni przed rozpoczęciem operacji.

pożywienia w lesie i pokonywania przeszkód wodnych przy pomocy liny. Na zakończenie szkoleni wykonują samotnie marsz na odległość 50 km do wyznaczonego punktu, zdani wyłącznie na własne siły, przy czym muszą uniknąć ujęcia przez "przeciwnika" specjalnie rozmieszczonego na trasie marszu.

Okolo 60% kandydatów nie wytrzymuje próbnego okresu i zostaje zwolniona z dalszego szkolenia. Niektórych kandydatów odrzuca się ze względu na małą spostrzegawczość i inteligencję.

Po zakończeniu wstępnego szkolenia i wyselekcjonowaniu odpowiadających wymogom kandydatów wręcza się im zielone berety, symbol żołnierzy specjalnego przeznaczenia. Od tego momentu rozpoczyna się zasadniczy okres szkolenia, który obejmuje następujące główne działy:

- widza ogólna o wojskach specjalnego przeznaczenia /struktura organizacyjna, cele, zadania/ - 7 tygodni;
- wywiad, organizacja służby informacyjnej, nauka o armiach obcych - 8 tygodni;
- nauka o broni własnej i przeciwnika, wykonywanie napadów, wypadów, zasadzek, porwań itp. - 8 tygodni;
- inżynieryjno-saperski /dywersja, sabotaże/ - 10 tygodni;
- łączność oraz doskonalenie języków obcych - 16 tygodni;
- sanitarny - 30 tygodni;
- dowodzenia i organizacja "partyzantki" - 7 tygodni;

Część procesu szkolenia odbywa się w Centrum Szkolenia w Fort Bragg, natomiast większość zajęć prowadzona jest na poligonach rozmieszczonych w całych Stanach Zjednoczonych. Poszczególne poligony przystosowane są do szkolenia w górach, w dżungli, na pustyni tak w lecie jak i zimie.

Po ukończeniu szkolenia każdy staje się specjalistą w kilku specjalnościach: walki wręcz, dywersji, obliczania i zakładania ładunków wybuchowych, posługiwanie się wszelkiego rodzaju bronią własną i przeciwnika, prowadzenie pojazdów różnych typów, prowadzenie rozpoznania, dowodzenia, sanitarnej<sup>17/</sup>, łączności, zakładaniu min jądrowych itp.

Ponadto każdy żołnierz musi znać biegle co najmniej dwa języki obce oraz znać obyczaje i sposób zachowania się ludności w środowisku, w którym przewiduje się działania danej grupy.

---

17/ Np.: sanitariusz po ukończeniu kursu równie dobrze potrafi przeprowadzić dezynfekcję, odebrać poród, jak również przeprowadzić nieskomplikowany zabieg chirurgiczny.

Proces szkolenia żołnierzy, z których tworzy się bataliony "Ranger", jest podobny do procesu szkolenia wojsk SP i podzielony jest na trzy etapy:

- pierwszy etap /przygotowanie wstępne/ odbywa się w Fort Benning /obóz Darby/;
- drugi etap /przygotowanie górskie/ w terenie górzystym /stan Georgia/;
- trzeci etap /przygotowanie do działań w terenie bagnistym i dżunglii / w stanie Floryda.

Pierwszy etap szkolenia trwa 388 godzin, w trakcie których żołnierze nabywają wiadomości teoretycznych i praktycznych w zakresie taktyki działań na tyłach nieprzyjaciela, topografii, minerstwa, czynności spadochronowych, a także obsługi broni i sprzętu bojowego wojsk własnych i nieprzyjaciela.

Drugi etap szkolenia trwa 309 godzin i obejmuje naukę wspinaczki wysokogórskiej oraz działania w terenie górzystym.

Trzeci etap szkolenia trwa 376 godzin i obejmuje zagadnienia prowadzenia działań bojowych w skomplikowanych warunkach współczesnej wojny. Żołnierze uczą się wykrywania zgrupowań przeciwnika, urządzeń rakietowo-jądrowych i innych ważnych obiektów.

Żołnierze kończący kurs z wynikiem pozytywnym otrzymują świadczenia "rangersa" i prawo noszenia na górnej części lewego rękawa Złocisto-żółto-czarnej odznaki z napisem "Ranger". Po przydziale do batalionów bojowych otrzymują czarne berety i oznakę z napisem "Airborne Ranger".

W jednostkach DR Wielkiej Brytanii i RFN dobór kandydatów do wojsk DR odbywa się na zasadach podobnych jak w USA.

Szkolenie wojsk specjalnych Wielkiej Brytanii odbywa się w oparciu o bazę szkoleniową 22 pułku SAS. Szkoli się tam oficerów, podoficerów i szeregowców w zakresie:

- szkolenia wstępnego, zapoznającego z ogólnymi zasadami działań specjalnych, języków obcych, geografii, sytuacji polityczno-militarnej i gospodarczej przyszłych terenów działań;
- szkolenia zręcznościowo-umiejętnościowego oraz psychiczno-fizycznego uodpornienia;
- szkolenia specjalistycznego w zakresie znajomości i wykorzystania różnego rodzaju uzbrojenia i sprzętu;
- szkolenia minerskiego oraz sposobów dokonywania niszczeń i burzeń.

Pododdziały dalekiego rozpoznania RFN i innych armii NATO szkolone są na podobnych zasadach. Często korzystają z amerykańskich ośrodków szkolenia i amerykańskich instruktorów.

## 2. Szkolenie pływonurków bojowych

Proces szkolenia pływonurków bojowych jest w zasadzie podobny we wszystkich armiach NATO posiadających tego rodzaju wojska. Trwa on od 1,5 do 2 lat.

Nabór kandydatów na pływonurków bojowych odbywa się z cywila oraz z żołnierzy sił morskich. Wiek kandydatów 18-30 lat. Stawia się im wysokie wymagania psychiczno-fizyczne.

Pierwszy okres szkolenia wstępnego trwa około 20 tygodni. W tym okresie żołnierze wykonują długie forsowne marsze z maksymalnym obciążeniem, pływanie i wiosłowanie na duże odległości, w dzień i w nocy przy dużej fali. Przeciętnie około 60-80% kandydatów odpada, nie wytrzymując ogromnego wysiłku fizycznego lub z innych przyczyn.

Wyselekcjonowani kandydaci kierowani są na kurs zasadniczy, na którym uczy się kursantów techniki walki na lądzie, wodzie i pod wodą. Prowadzi się szkolenie ogólnowojskowe, strzeleckie i topograficzne, podstaw nawigacji, medyczne, walki wręcz, prowadzenia różnych pojazdów i kutrów, sposobów desantowania z morza spod wody i z powietrza.

W kolejnym okresie szkolenia żołnierze szkoleni są w zakresie działań dywersyjno-rozpoznawczych: rozpoznania akwenów morskich, portów, baz morskich, urządzeń brzegowych, minowania, niszczenia okrętów i urządzeń portowych oraz obiektów lądowych, wysadzania ładunkami wybuchowymi urządzeń przeciwdesantowych itp.

Ponadto uczą się języków, religii, właściwości geograficznych, obyczajów narodowych, praw i obowiązków ludności cywilnej oraz zasad życia w ustroju politycznym państwa, na którego terytorium mogą prawdopodobnie działać.

Amerykańscy pływonurkowie pierwszy okres szkolenia odbywają w bazach Little Creek i Coronado. Następny okres szkolenia odbywają w Key West. Kurs spadochronowy odbywają w Roosenelt Rods /Puerto Rico/.

Pływonurkowie niemieccy odbywają szkolenie pływonurków w obozach w Neustad /Holst/, szkolenie bojowe w ośrodku szkolenia w Eckenförde oraz działań dywersyjnych i spadochroniarstwa w m. Altenstadt.

Brytyjscy pływonurkowie wstępny okres szkolenia przechodzą w centrum szkolenia w Linstown, a szkolenie zasadnicze oraz dywersyjne w ośrodku szkolenia plechoty morskiej w m. Pool.

Ponadto pływonurkowie dywersanci korzystają z lądowych ośrodków szkolenia wojsk SP i DR.

Pododdziały pływonurków bojowych uczestniczą we wszystkich ćwiczeniach prowadzonych przez siły morskie i lądowe NATO.

#### IV. MOŻLIWOŚCI DZIAŁANIA WOJSK SPECJALNEGO PRZEZNACZENIA I DALEKIEGO ROZPOZNANIA NA OBSZARZE POLSKI

Polska Ludowa, od początku swego istnienia, jest obiektem szczególnego zainteresowania ośrodków militarnych "Zachodu". Walczyliśmy z różnego rodzaju bandami zbrojnego podziemia, które były wspierane przez zagraniczne ośrodki. W miarę upływu lat zmieniały się metody. Należy się liczyć, że w okresie zagrożenia lub w toku wojny państwa NATO będą dążyły do rozwinięcia wszelkich form działań specjalnych. Walka na naszych tyłach będzie się toczyć w sferze politycznej, ekonomicznej i wojskowej.

W agresywnych planach NATO Polska zajmuje poważne miejsce. Odpowiednie instytucje państw NATO bardzo uważnie śledzą rozwój sytuacji w naszym kraju. W kręgu ich zainteresowania znajdują się nawet takie zagadnienia, jak: rozwój sytuacji demograficznej, nastroje ludności, środowisko geograficzne, a więc te czynniki, które determinująco wpływają na organizację i prowadzenie działań specjalnych.

Na podstawie szczegółowej analizy ćwiczeń prowadzonych w ostatnich latach przez wojska NATO na terenie Europy Zachodniej oraz planowanych i "rozgrywanych" w nich elementów "wojny dywersyjnej" można wyciągnąć wnioski co do kierunków i rejonów użycia wojsk SP i DR na obszarze naszego kraju. Planowane kierunki prowadzenia działań specjalnych w przeważającej większości ćwiczeń pokrywają się. Kierunki te pokrywają się również z planowanymi kierunkami działań KA Północnej i Centralnej Grupy Armii.

Na podstawie powyższych i innych danych można z dużą dozą prawdopodobieństwa określić, że GDR z 22 p. SAS /WB/ będą prowadziły działania na kierunku: Słubice, Poznań, Warszawa, Terespol; GDR z 100 k. dalekiego rozpoznania /NZ/ - na kierunku: Myślibórz, Dobiegniew, Bydgoszcz, Białystok; GDR z 300 k. dalekiego rozpoznania /NZ/ - na

kierunku: Lubsko, Leszno, Kalisz, Łódź, pñ. Lublin; GDR z b. "Ranger" /A/ - na kierunku: Szczecin, Grudziądz, Grajewo, Grodno; GDR z b. dywersyjno rozpoznawczego /H/ - na kierunku: Wolin, Słupsk, Gdańsk, Elbląg, Kętrzyn, Suwałki; GDR z b. "Ranger" /A/ - na kierunku: Zgorzelec, Wrocław, Częstochowa, Kielce, Zamość lub Ostrawa /CSRS/, Kraków, Zamość; GDR z 200 k. dalekiego rozpoznania /NZ/ - na kierunku: pñd. Wałbrzych, Katowice, Kraków, Rzeszów; GDR z b. komandosów /B/ - na kierunku: Svetin, Poprad /CSRS/, Dukla, pñd. Przemyśl lub Gubin, Zielona Góra, Kalisz; GS z jednego batalionu 10 GSP /A/ - głównie w południowo-zachodniej, południowo-wschodniej i północnej części Polski.

Ogółem na obszarze SETDW może prowadzić działania około 400-500 GS i GDR, z tego na obszarze Polski 200-300 GS i GDR <sup>18/</sup>. Przyjmując średnio, że jedna grupa może działać na obszarze 300-800 km<sup>2</sup>, stwierdzić trzeba, że nieprzyjaciel może objąć działaniami specjalnymi około 60.000-240.000 km<sup>2</sup> obszaru kraju. Grupy te mogą zniszczyć około 800-1200 obiektów, rozpatrywanych w rozdziale drugim niniejszego skryptu.

W określonych sytuacjach nieprzyjaciel może przerzucić na niektóre kierunki większą liczbę grup dalekiego rozpoznania i specjalnego przeznaczenia z zamiarem stworzenia dużej strefy zagrożenia.

Akcje prowadzone przez żołnierzy wojsk specjalnego przeznaczenia mogą przysporzyć wiele kłopotów na obszarze kraju, a przy braku zdecydowanego przeciwdziałania - nawet zorganizować życie w poszczególnych rejonach działania.

Likwidacja działalności grup specjalnego przeznaczenia może sprawiać dużo trudności, co wynika głównie z faktu niewielkiej liczebności grupy, wysokiego stopnia opanowania swojego "rzemiosła", graniczącego często z perfekcją, oraz biegłej znajomości języka i obyczajów panujących na obszarze ich działania.

---

18/ W kalkulacjach nie wzięto pod uwagę liczby i możliwości grup pletwonurków bojowych.

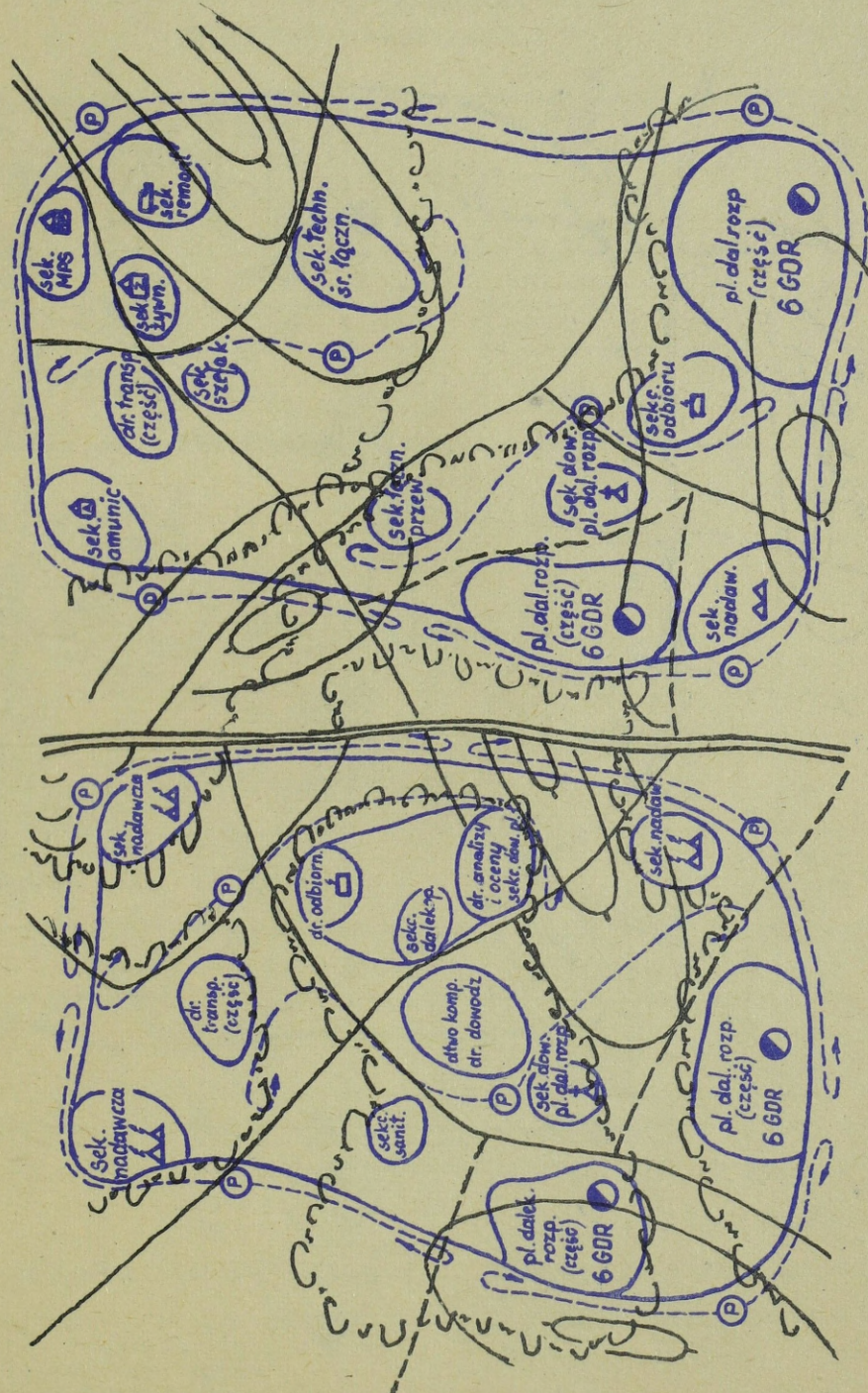
WYKAZ LITERATURY

1. Leksykon wiedzy wojskowej. Wyd. MON, 1979.
2. Mała Encyklopedia Wojskowa, t. 1, 2 i 3.
3. Jabłoński B.: Wpływ Pentagonu na militaryzację państw Europy Zachodniej. Wyd. TWWO, 1974.
4. Rutkowski E.: Organizacja i zasady wykorzystania wojsk SP głównych państw NATO oraz ich oddziaływanie na obszar SOW. Wyd. Sztab SOW, 1979.
5. Regulamin Bundeswehry HDv 242/4. Wyd. Sztab Gen., 1968.
6. Bojowe środki chemiczne stosowane w działaniach amerykańskich wojsk specjalnego przeznaczenia. Wyd. Sztab Gen., 1970.
7. Komunikaty rozpoznawcze. Wyd. Sztab Gen., 1980.
8. Regulamin polowy sił zbrojnych Stanów Zjednoczonych FM 31-21: Wojna partyzancka i działania wojsk specjalnego przeznaczenia.
9. Jeschonnek F.K.: Die Einzelkämpfer der US - Arme.
10. Dymacvinskij N.: Rajndżery. W: Truppenpraxis 1976. Zarub. Voen. Obozr. 1978, nr 2.
11. Zasady użycia rodzajów wojsk i służb sił lądowych głównych państw NATO. Wyd. Sztab Gen., 1978.

Druk ASG WP OXV-8849, zam. nr 1272 z dnia 16.06.1981 r.

Załącznik 1

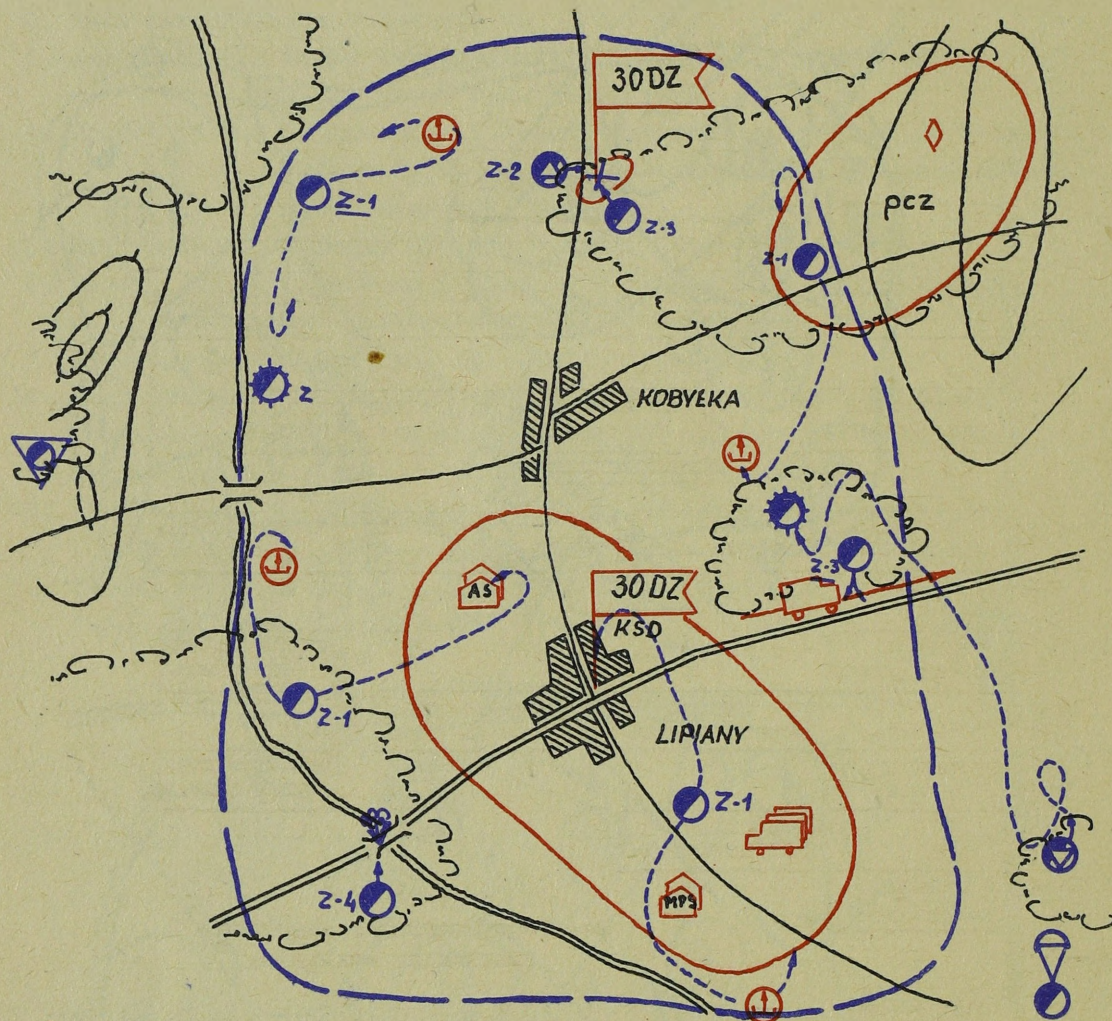
UGRUPOWANIE BOJOWE KOMPANII DALEKIEGO ROZPOZNANIA /NZ/  
/Warisert/







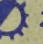
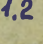




Drugi rzut

Pierwszy rzut

DZIAŁANIE GDR NA TYŁACH NIEPRZYJACIELA  
/Wariant/



- |   |                          |   |   |
|---|--------------------------|---|---|
|  | - rejon lądowania GDR    |  | - punkt obserwacyjny  |
|  | - punkt zbiórki GDR      |  | - napad /dywersja/  |
|  | - baza wypadowa          |  | - zasadzka  |
|  | - zapasowa baza wypadowa |  | - kolejność wykonania zadań   |
|  | - rejon patrolowania     |  | - miejsce wyczekiwania GDR na połączenie z wojskami własnymi lub zabranie przez środki transportu /śmigłowiec, patrol rozp. itp./ |

## NORMY DZIAŁANIA WOJSK SPECJALNEGO PRZEZNACZENIA

## I DYWERSYJNO-ROZPOZNAWCZYCH

Przyzna- leżn.	Oddział /pododdział/	Skład GS, GDR /liczba żołnierzy/	Liczba GS, GDR	Głębokość przerzutu /km/	Wielkość rej. dział jednej GS /km/	Czas dzia- łania /doby/	Na czyją korzyść działa
A	Grupa spec- jalnego prze- znaczenia	12-14	60	350- 4000	1-2 tys.	60 i więcej	TDW, GA
		7-8	100		600-800		
A	Kompania dalekiego rozpoznania	6	32	150-200	150-200	3-8	KA, Dyw.
A	Batalion dyw.-rozp. "Ranger"	5	72	100-500	150-350	5-10	AP, KA
A	Grupa plet- wonurków bojowych	2 8	75 25	-	-	3-6	siły morskie
NZ	Kompania dalekiego rozpoznania	7	24	40-120 do 150	100-150	3-6	KA, Dyw.
NZ	Sam. pl. dalekiego rozpoznania	4-5	10	40-80	50-80	2-3	Dyw.
NZ	Kompania pletwonurków bojowych	5	30	-	-	3-6	grupa amfibij- na
WB	Pułk SAS	8 5	24 36	100-600	300-350 150-300	6-10 i więcej	GA, KA
WB	Sam. komp. dyw.-rozp. /pletwon./	2	27	-	-	3-5	piech. morska
B	Batalion komandosów	-	27	100-150	100-150	3-5	KA

