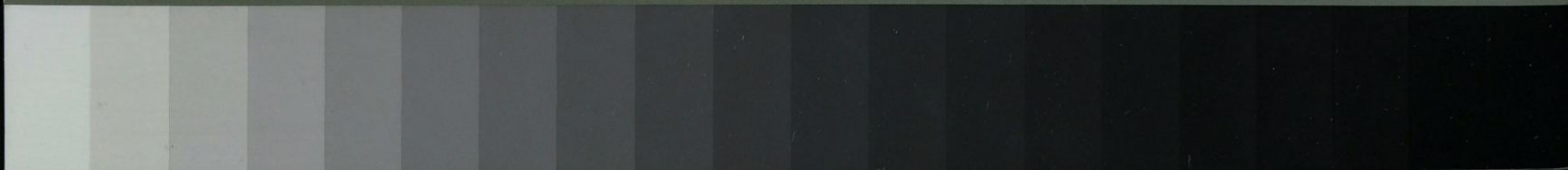


Grey Scale #13



A 1 2 3 4 5 6 M 8 9 10 11 12 13 14 15 B 17 18 19



AKADEMIA SZTABU GYNERALNEGO  
In.gen.br.K.Swierczewskiego

KATEDRA TAKTYKI OGÓLNEJ

Archiwum Biblioteki Tajnej  
AKADEMII SZTABU GYNERALNEGO  
im. gen. br. K. Swierczewskiego

Nr. Bibl. Tajnej: [redacted]  
Egz. Nr. 4

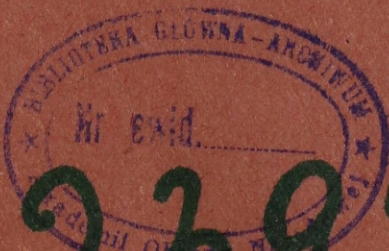
01000

ptk. PAULOWSKI

epu  
Archiwum Biblioteki Tajnej  
AKADEMII SZTABU GYNERALNEGO  
im. gen. br. K. Swierczewskiego

Dział [redacted]  
Nr. 0584

WAIKA DYWIZJI PIRCHOTY  
W OKRAZNIENIU I WYJSCIE Z OKRAZNIENIA



12392

Warszawa, sierpień 1951 rok.



Preul. Prot. nr. 12357 Par'

207

AKADEMIA SZTABU GENERALNEGO  
Im. gen. br. K. Swierczewskiego

KATEDRA TAKTYKI OGÓLNEJ

II kurs 1951 -51r.

"ZATWIERDZAM"  
SZEF KATEDRY T.O. I SI. SZT.

T A J N E

Egz. Nr. ....

PROSTIAKOW  
gen. bryg.



płk. PAWŁOWSKI

Archiwum Biblioteki Tajnej  
AKADEMII SZTABU GENERALNEGO  
Im. gen. br. K. Swierczewskiego

Dział

Nr

0584

WALKA DYWIZJI PIECHOTY  
W OKRAŻENIU I WYJŚCIE Z OKRAŻENIA

Warszawa, sierpień 1951 r.

29  
702

## Plan wykładu.

### Rozdział I.

- 1/ Pojęcie okrażenia i warunki w jakim ono powstaje.
- 2/ Działania DP w okresie zarysowującego się okrażenia.
- 3/ Możliwości obronne DP w okrażeniu.
- 4/ Decyzja ~~decy~~ DP do walki w okrażeniu.
- 5/ Ugrupowanie DP do walki w okrażeniu i zadania elementów ugrupowania.
- 6/ Organizacja dowodzenia i łączności.
- 7/ Zabezpieczenie działań:
  - bojowe
  - materiałowe
  - polityczne.
- 8/ Prowadzenie walki obronnej w okrażeniu.

### Rozdział II.

- 1/ Wyjście z okrażenia i czynniki zabezpieczające powodzenia tego działania.
- 2/ Decyzja decy DP do wyjścia z okrażenia:
  - kierunek uderzenia
  - czas
  - ugrupowanie bojowe.
- 3/ Organizacja współdziałania.
- 4/ Użycie różnych broni:
  - piechota
  - artyleria
  - broń pancerna
  - saperzy
- 5/ Zabezpieczenie bojowe działań
- 6/ Prowadzenie walki przy wyjściu z okrażenia.

### Rozdział III.

Wnioski ogólne.

## Rozdział I.

### 1/ Pojęcie okrążenia i warunki w jakich ono powstaje

a/ Okrążenie jest to całkowite otoczenie oddziału przez jednostki npla i odcięcie go od własnych wojsk.

Doświadczenia ostatniej wojny wykazały, że rozwój szybkich środków walki: czołgów, artylerii, lotnictwa, masowo użyto silników do transportu broni i oddziałów, spowodował większą ruchliwość oddziałów, zwiększył przebojowość natarcia, odrodził manewr i stworzył możliwości wykonania manewru okrążającego zarówno w skali taktycznej, jak i operacyjnej.

Regulaminy nasze, jak również i regulaminy armii imperialistycznych, okrążenie określają jako podstawowy rodzaj manewru, najszybciej doprowadzający do zniszczenia przeciwnika. Trzeba jednak pamiętać, że rozwój współczesnej techniki bojowej, umożliwiając okrążenie, stwarza również warunki do przeciwdziałania i do prowadzenia walki w okrążeniu.

Jednostki armii Radzieckiej w walce z hitlerowskim najeźdźcą przekazały nam wiele przykładów skutecznych walk w okrążeniu.

Zarówno przykłady LENINGRADU, SEWASTOPOLA, ODESSY, jak również walki pułków i dywizji radzieckich uczą nas, jak należy bić przeciwnika w warunkach jego przejściowej przewagi.

b/ Okrążenie DP może nastąpić w toku różnych rodzajów walki. Może ono powstać:

- w toku obrony, której zasadą jest ani kroku w tył bez rozkazu i walka o każdą piędź terenu, przez przekamanie przez npla obrony sąsiadów i wyjście na tyły ugrupowania dywizji.

Przez zatrzymanie przez npla przeciwuderzenia dywizji drugiego rzutu KA, z jednoczesnym kontynuowaniem przez niego natarcia na skrzydłach przeciwuderzającej dywizji.

- w toku natarcia, gdy DP, po przekamanie obrony npla, głęboko włamie się w jego ugrupowanie i wskutek przeciwuderzeń na skrzydła straci łączność z sąsiadami i tyłami,

- w boju spotkaniowym, na skutek przewagi npla, umożliwiającej mu manewr na skrzydła,
- w toku wycofania z walki i odwrotu DP, gdy nplowi udał się pościg równoległy, lub gdy udało mu się wysadzić desant powietrzny na tyłach i przeciąć drogi odwrotu.

Wymienione wyżej warianty są tylko najbardziej charakterystyczne i nie wyczerpują pełnego zakresu. W każdym z tych wariantów działanie okrążonej dywizji będzie miało swe odrębne cechy charakterystyczne.

Na przykład DP okrążona w toku wycofania się z walki będzie dążyła do jak najszybszego wyjścia z okrążenia. DP okrążona w pasie obrony, będzie broniła się w okrążeniu, celem umożliwienia i ułatwienia wyższemu przełożonemu wykonania przeciwuderzenia.

W tym wypadku wyjście dywizji z okrążenia może nastąpić tylko na rozkaz przełożonego.

Dla jasności obrazu w dalszych rozważaniach rozpatrywać będziemy wypadek okrążenia powstającego w toku obrony.

## 2. Działania DP w okresie zarysowującego się okrążenia - szkic Nr. 1.

Okrążenie nie powstaje nagle, narasta ono stopniowo, w miarę jak natarcie npla włamuje się coraz głębiej w obronę sąsiadów.

Działanie dcy dyw., której zaczyna zagrażać możliwość okrążenia, musi być skierowana na przeciwdziałanie okrążeniu.

Dobrze zorganizowane rozpoznanie oraz współdziałanie z sąsiadami pozwoli wykryć na czas powstające zagrożenie i przeciwdziałać mu.

Już organizując obronę dca dyw. przewiduje szereg urządzeń zabezpieczających przed okrążeniem i umożliwiających w razie potrzeby walkę w okrążeniu. Będą to pozycje ryglowe, przewidywane rubieże rozwinięcia odwodów ppanc i panc, umocnienia i zabezpieczenia styków na całą głębokość pasa obrony, współdziałanie odwodów własnych z odwodami są-

siadów przy wykonywaniu zbicznych kontrataków, ogień dcy przełożonego i działania jego odwodów na npla wychodzącego na skrzydło i tyły dywizji.

Wszystkie te przewidywania z okresu wstępnego zostają realizowane w toku walki obronnej.

W momencie konkretnego zarysowania się okrążenia dca dyw. może otrzymać rozkaz bądź wycofania się i przejścia do obrony na drugim pasie, bądź przejścia do obrony określonej, utrzymania zajmowanego rejonu i ułatwienia tym samym działania dcy przełożonego.

Do walki w okrążeniu dca musi stworzyć szereg warunków ułatwiających tę walkę. Część tych warunków jest już z góry przygotowana w okresie organizacji obrony, część z nich można stworzyć dopiero w okresie powstającego okrążenia.

Najważniejsze z nich to będą:

- uchwycenie i utrzymanie rubieży i rejonów, które zapewnią najkorzystniejszy przebieg walki i ułatwią późniejsze wyjście z okrążenia, utrudniając nplowi obserwację i możliwość działania ogniem na wrażliwe części ugrupowania.
- obsadzenie przez oddziały i rozbudowa saperska rejonów i rubieży na skrzydłach i tyłach i zorganizowania w nich nowego systemu ognia i obserwacji,
- ustalenie z przełożonym i sąsiadami elementów współdziałania, w czasie przewidywanej walki w okrążeniu.
- utrzymanie łączności z przełożonym i sąsiadami,
- uzgodnienie z przełożonym rozpoznania, osłony i wsparcia walki przez lotnictwo,
- materiałowe zabezpieczenie w formie zapasów amunicji, środków pędnych, żywności itp.
- odciążenie dywizji od sprzętu zepsutego oraz rannych i chorych.

### 3. Możliwości obronne DP w okrążeniu

Do walki w okrążeniu DP winna sobie zapewnić:

a/ Trwałość ugrupowania przez:

- właściwe rozmieszczenie sił i środków oraz organizację współdziałania między elementami ugrupowania bojowego,

- dobrą organizację zabezpieczenia bojowego działaków,
- właściwe wykorzystanie terenu, przeszkód i zapór,
- dodatkową rozbudowę umocnień inżynierskich.

b/ Swobodę manewru przez:

- utrzymanie dostatecznej przestrzeni, umożliwiającej obezwładnienie się dywizji ogniem artylerii oraz wgląd w ugrupowanie.

Należy tutaj podkreślić, że walka w okrążeniu nie jest celem samą w sobie; jest to działanie stosunkowo krótkotrwałe o ograniczonych celach rozczłonkowania i wiązania jak największych sił npla, jako podstawy do działania przełożonego. Kończy się ono zawsze wyjściem z okrążenia. Dlatego też przygotowując walkę w okrążeniu przygotowujemy równocześnie wyjście z okrążenia.

W niniejszym wykładzie, dla jasności obrazu zagadnienie zostało rozdzielone na dwie części: walka w okrążeniu i wyjście z okrążenia.

W rzeczywistości te dwa działania są ściśle ze sobą związane, przenikają się wzajemnie i rozdzielić się nie dają.

Jakież wobec tego są możliwości obronne dywizji w okrążeniu ?

Jak wiemy front dywizji piechoty w obronie głównego pasa wynosi od 8 - 12 km, a głębokość jej ugrupowania 6 - 8 km.

Ta głębokość chroni dywizję przed możliwością równoczesnego obezwładnienia przez ogień artylerii npla.

Przechodząc do obrony określonej głębokości tą należy zachować, jako minimalną. Wobec tego frontu obrony, inaczej mówiąc obwód przy średnicy 6 km powinien wynosić co najmniej 18 km, a powierzchnia 27 km<sup>2</sup>.

Przyjmując, że w okrążeniu dywizja walczy w warunkach obrony na szerokim froncie, będąc ugrupowana w jednym rzucie z silnym odwodem i przyjmując, że teren obrony jest stosunkowo trudno dostępny dla natarcia, szczególnie dla czołgów przynajmniej na 70% frontu czyli na 12,5 km, to łatwo dostępne odcinki wynoszą 5,5 km i dywizja może je obsadzić piechotą przy normalnym nasyceniu 0,5. baonu na 1 km, na co zużyje około 3 baony.

Kierunki trudno dostępne można obsadzić z nasyceniem 0,2 baonu na 1 km frontu, co przy 12,5 km wyniesie około 2,5 baonów razem około 5,5 - 6 baonów, z pozostawieniem w odwodzie 31ch baonów.

Wychodząc z tego samego założenia przy obliczaniu maksymalnego frontu dywizji przy średnicy 8 km otrzymamy cyfrę obwodu 25 km, z tego <sup>łatwo dostępnego</sup> 7.5 km z obsadą 4 baonów, trudnodostępnego 17.5 km z obsadą 3,5 baony, z pozostawieniem w odwodzie około dwóch baonów.

Trzeba zaznaczyć, że w warunkach walki w okrążeniu, przy braku możliwości oddziaływania na walkę odwodami wyższego szczebla, dwa baony w odwodzie dyw. jest minimum.

Obliczając nasycenie przyjmujemy dla kalkulacji przeciętne wzmocnienie, jakie dywizja otrzyma w obronie tj. dwa pułki haubic, pułk artylerii przeciwpancernej oraz własny pułk czołgów /52 wozy/ z baonem art. panc 18 dział. Wtedy otrzymamy:

- artyleria: wraz z art. organiczną na 207 luf do ognia pośredniego oraz 84 lufy do ognia na wprost, wyniesie to 11,5 luf do ognia pośredniego przy 18 km frontu i 8,3 przy 25 km frontu. Przy tej ilości dział może ona postawić 7.400 mtr. SOZ czyli na 30 - 40% frontu. Ponieważ artyleria ta, bez względu na ewentualną pomoc artylerii szczebla wyższego, będzie wykonywać szereg zadań wykonywanych w normalnej obronie przez artylerię korpusu i armii, jak ewentualne zwalczanie artylerii npla, jego odwodów w rejonie zgrupowania i na drogach podejścia itp. zadania jej wzrosną a możliwości zmaleją. Powstaje wobec tego konieczność szerokiego stosowania manewru ogniem i sprzętem, a więc centralizacji dowodzenia.

- Artyleria ppanc /84 lufy/ wystarczyłaby do pełnego nasycenia 15 luf na 1 km tylko na 5,6 km. Normalnym więc będzie pełne nasycenie tylko na najbardziej zagrożonych kierunkach, na frontie 3 - 4 km, minimalne nasycenie na kierunkach mniej dostępnych dla broni pancernej, manewr silnym odwodem ppanc i wzmocnienie obrony ppame bronią pancerną, tym bardziej że brak będzie pogłębienia obrony manewrem odwodów ppanc wyższego szczebla.

- Broń pancerna - pułk czołgów pięć komp, razem 52 czołg<sup>2</sup> i 18 dział pancernych daje nasycenie 2,7 - 3,8 wozów bojowych na 1 km, jest więc niższe od nasycenia w obronie normalnej /6-8 wozów/, około połowy wozów należy przydzielać do pp, dla wzmocnie-

nia obrony ppanc z drugiej połowy należy stworzyć dość silny odwód pancerny.

- Saperów wraz ze wzmocnieniem jednym baonem będzie dywizja posiadała 24 plutony czyli równowartość 8 komp.oo wynosi 0,3 - 0,4 komp, na kilometr.

Tę ilość nie wystarczająca, pomimo, że wykorzystywać się będzie poprzednio przygotowane umocnienia obronne. Nowa potrzeba w zakresie zapór, schronów i krótkiego czasu na ich wykonanie są tak wielkie, że tylko centralizacja użycia i posiadania silnego odwodu saperskiego może je częściowo zaspokoić.

Wymienione powyżej możliwości obronne dywizji w okrażeniu są tylko orientacyjne. Dywizja może ponieść większe lub mniejsze straty i stany jej będą mniejsze od etatowych, część oddziałów dywizji może pozostać poza pierścieniem okrażenia i na odwrót, w pierścieniu mogą się znaleźć oddziały sąsiadów, które dla dyw. sobie podporządkują; dywizja okrażona w czasie nieudanego natarcia może mieć inne wzmocnienie szczególnie w broń pancerną niż dywizja okrażona w wyniku walk obronnych, wszystkie te okoliczności wpływają na jej możliwości i muszą być przez dca dywizji wykalkulowane.

Wnioski są następujące:

- siły dywizji wystarczają na zorganizowanie obrony określonej na froncie 18 - 25 km.
- Dopuszczalna najniższa średnica pierścienia obrony - 6 km,
- najwyższy 8 km,
- Obrona winna być organizowana na zasadach obrony na szerokim froncie, w jednym rzucie z silnym odwodem.
- Użycie artylerii musi być oparte na centralizacji dowodzenia i szerokim manewrze ogniem i sprzętem.
- Szeroki front o niejednakowym nasyceniu wymaga posiadania dość silnych i ruchliwych odwodów.
- Małe nasycenie środkami obrony ppanc należy wyrównywać tworzeniem silnych odwodów ppanc, pancernych i oddziałów zaporowych.
- Słabe stosunkowo siły, przy długim froncie obrony i ograniczonych możliwościach pomocy z zewnątrz, nakazują jak najszersze wykorzystanie dogodnych warunków terenowych oraz podniesienie ich

wartości obronnej przez umiejętną rozbudowę inżynieryjną.

#### 4. Decyzja dcy DP do walki w okrażeniu.

Decyzja do walki w okrażeniu powstaje w toku walki i na skutek zarysowujących się możliwości okrażenia. Decyzja nie może powstać dopiero po zamknięciu pierścienia okrażenia przez npla.

Pomimo, że powstaje ona w stosunkowo krótkim czasie, przy zmieniającym się położeniu własnych oddziałów i przy nieustannym oddziaływaniu npla, wynika ona ze skrupulatnej analizy wszystkich elementów kształtujących jej treść. Poza tym decyzja do walki w okrażeniu zawiera w sobie równocześnie elementy decyzji do wyjścia z okrażenia, gdyż obydwa te działania są ze sobą ściśle związane i właściwe wykonanie jednego warunkuje powodzenie drugiego.

Walka w okrażeniu nie jest celem samym w sobie, jest to często zdarzająca się konieczność, działanie w krótkim stosunkowo czasie i gdy tylko spełniło ono swą rolę, przeszkodzenie nplowi w płynnym prowadzeniu natarcia, zostaje natychmiast przerwane i oddział okrażony ma obowiązek przebić się i połączyć z własnymi wojskami.

Pierwszym elementem analizy będzie rozkaz dcy KA, nakazujący utrzymanie okr. słonego rejonu w warunkach okrażenia. W rozkazie będzie również podane jak długo DP ma prowadzić walkę w okrażeniu, jaki jest cel tej walki w ramach zamiaru dcy KA oraz jaką pomoc otrzyma dywizja, czy to przez podporządkowanie oddziałów innych DP działających w bezpośrednim sąsiedztwie, czy przez dodatkowy przydział środków wzmocnienia, wreszcie przez działanie lotnictwa i artylerii korpusu. Zwykle rozkaz do wyjścia z okrażenia będzie wydany później.

Drugim elementem będzie ocena położenia przez dcy dywizji z uwzględnieniem: działań npla, położenia sił własnych, terenu i czasu.

Wynik analizy działań npla winien doprowadzić dcy dywizji do ustalenia jego dalszych zamiarów, a szczególnie czy npl ma zamiar przystąpić do natychmiastowej likwidacji okrażonych oraz jakie będą kierunki prawdopodobnego uderzenia, na których należy stworzyć maksymalnie nasycenie sił i środków i odpowiednio rozmieścić odwody.

Jakimi siłami npl zamyka pierścion okrążenia i na jakich kierunkach jest on najsłabszy.

Dane o nplu dla dywizji zbiera przez cały czas walki, przez obserwację własną, meldunki podwładnych, wiadomości od sąsiadów i przełożonego.

Położenie sił własnych jest podstawą do ustalenia możliwości obronnych dyw. i do przegrupowania, które wobec małej ilości czasu i toczącej się walki powinno być jak najprostsze.

Teren wpłynię na ustalenie przedniego skraju, z punktu widzenia:

- maksymalnego wykorzystania przeszkód,
- dobrej organizacji ognia i obserwacji, przy równoczesnym warunku umożliwienia nplowi obserwacji wgląd naszego ugrupowania,
- wykorzystania już istniejących umocnień i zapór, przyszłych podstaw wyjściowych do przełamania pierścienia i warunków skrytego i szybkiego przegrupowania do tego działania.

Warunki czasu zmuszają do prostoty przegrupowania i prostoty dowodzenia.

Jako wynik analizy decyzja powinna obejmować:

- określenie przedniego skraju,
- ustalenie kierunków, na których należy skupić główny wysiłek obrony.
- określenie zadań dla pułków piechoty, artylerii i odwodów,
- podział środków wzmocnienia.
- Organizację dowodzenia i współdziałania.

W wyniku decyzji powstania konieczność takiego prowadzenia walki obronnej, która doprowadzi do obsadzenia ustalonego przedniego skraju bądź przez opuszczenie pewnych mniej dogodnych rubioży, ale również i przez zdobycie i utrzymanie rubioży koniecznych do zapewnienia trwałości obrony.

Jak widzimy więc decyzja powstaje w toku walki i w miarę jej powstawania walka zaczyna nabierać <sup>coraz</sup> bardziej kierunku zgodnego z decyzją.

Realizacja decyzji odbywa się na podstawie rozkazów szczególnych, przekazywanych przez oficerów łącznikowych, lub oficerów sztabu:, na kierunkach głównych, jeśli przebieg walki na to pozwoli, może być również przekazana osobiście przez dę dywizji. Rozkazy to regulują równocześnie współdziałanie, którego w tym działaniu nie wydziela się, jako oddzielnego aktu dowodzenia.

5. Ugrupowanie DP do walki w okrążeniu i zadania elementów ugrupowania. - szkic Nr.2.

Na ugrupowanie wpływa przede wszystkim:

- duży front obrony - 18 - 25 km,
- ilość sił i środków,
- teren,
- działanie npla,
- przewidywane przebicie pierścienia.

Wymienione czynniki decydują, że obrona w okrążeniu powinna być organizowana, jako obrona na szerokim froncie, w jednym rzucie z silnymi odwodami: ogólnym, ppanc, panc i saperskim.

Pułki piechoty otrzymują sektory o szerokości na przednim skraju od 4 - 10 km, zależnie od ważności bronionego kierunku i terenu. Ugrupowanie pułku zazwyczaj w jednym rzucie z odwodem.

Obrona rejonu pułkowego opiera się na baonowych i kompanijnych rejonach obrony oraz kompanijnych punktach i baonowych węzłach ppanc. Pułki broniące się na szerokim froncie luki między punktami oporu i rejonami obrony zamykają ogniem i przeszkodami.

Odwody służą do pogłębienia obrony, kontrataków oraz zasilania baonów pierwszego rzutu. Odtwarzanie odwodów jest obowiązkiem każdego dcy i odbywa się przez wyciąganie pododdziałów z odcinków biernych. Rozmieszczenie odwodu winno ułatwić mu szybki manewr we wszystkich kierunkach.

Dywizja, mając trzy pułki w pierwszym rzucie, powinna mieć odwód w sile około dwóch baonów, rozmieszczonych w miejscu pozwalającym na stworzenie rejonu obrony na kierunku najbardziej zagrożonym i na łatwe przesunięcia na podstawy wyjściowe do kontrataków.

7207

Wobec szerokości frontu obrony odwód dywizji będzie decydującym elementem zaczepnego przeciwdziałania, gdyż odwody pp będą stosunkowo małe /kompania do dwóch/ i wobec tego zdolne jedynie do lokalnych kontrataków i wzmocnienia obrony.

Zadanie więc odwodu dywizyjnego jest przede wszystkim kontratakować i nie dopuścić do zwięzienia obszaru obrony.

Grupy artylerii: DGA i PGA, będą zazwyczaj to samo co w obronie, zwiększy się zakres ich działania /ew. zwalczanie artylerii npla i zgrupowania odwodów/, skomplikuje sposób kierowania ogniem /duży front o kształcie koła dla DGA lub wycinka koła dla PGA/, a więc powstanie konieczność rozszerzenia sieci pktów obserwacyjnych na różne kierunki i przygotowanie szerokiego manewru ogniem i sprzętem oraz całkowitej centralizacji dowodzenia w rękach decy AD.

Artyleryjskie odwody ppanc tworzy się na szczeblach pułków i dywizji. Rozmieszcza się je w rejonach dogodnych do manewru w kilku kierunkach.

Ponieważ struktura obrony określonej jest zazwyczaj płytsza od obrony normalnej i utrata terenu może grozić likwidacją obrony, działania tych odwodów musi być nastawione na zwalczanie czołgów npla znacznie bliżej przedniego skraju niż w obronie normalnej.

Rubież rozwiniecia jest więcej i należy je wysuwać dla AD-ppanc dywizji już w rejon baonów 1-go rzutu, rzutując je, na kierunkach głównych, w głąb.

Owód pancerny tworzy się zawsze z dywizyjnego pułku czołgów, po wydzieleniu jego części na wzmocnienie obrony ppanc pułków.

Jego główne zadanie to:

- wsparcie kontrataków odwodu dywizji, a czasami i pułków,
- obrona ppanc na wyznaczonych i przygotowanych rubieżach.

Saperski oddział zaporowy należy tworzyć jak najsilniejszy, jedna do dwóch kompanii saperów na środkach transportowych. Zadania, poza współdziałaniem z AOppanc, samodzielne zabezpieczenie zagrożonych kierunków.

Owód saperski tworzy się w sile na jaką pozwolą potrzeby szybkiego uzupełnienia umocnień obronnych.

Odwołu przeciwdesantowego wobec małej przestrzeni zajmowanej przez dywizję, nie tworzy się, walkę z desantami prowadzą odwoły pułków i dywizji.

#### 6. Organizacja dowodzenia i łączności.

Dowodzenie musi być elastyczne i dokładnie zorganizowane. Położenie będzie dość skomplikowane i będzie często się zmieniało.

Cały wysiłek w organizacji dowodzenia musi być skierowany na to:

- by meldunki od podwładnych napływały szybko i pewnie,
- by rozkazy dcy mogły być szybko i pewnie przekazywane wykonawcom,
- by dca dywizji mógł osobiście obserwować walkę na kierunkach zagrożonych,
- by ogień artylerii i lotnictwo npla nie mogło przerwać lub zakłócić toku dowodzenia.

Pewna trudność w organizacji dowodzenia powstanie wskutek przemieszania oddziałów w toku walki, przy powstaniu okrążenia.

Może powstać konieczność podporządkowania poszczególnych pododdziałów dcom innych pułków, jak również przejścia niektórych pododdziałów bezpośrednio pod rozkazy dcy dywizji. Trudności te usuwamy przez szerszą rozbudowę sieci PO dcy dyw. i zbliżania ich do PO dcom pułków, przez zwiększenie ilości oficerów łącznikowych i przez ustalenie szeregu krótkich sygnałów radiowych dla meldunków i rozkazów.

Łączność przewodową rozbudowuje się na kierunkach i na liniach ogólnych.

W czasie samej walki radio staje się środkiem decydującym. Krótkie stosunkowo odległości po liniach wewnętrznych zwiększają wydajność ruchomych środków łączności.

Łączność z przełożonymi utrzymuje się przy pomocy radia i samolotów, dla których należy przygotować lądowiska.

#### 7. Zabezpieczenie działań

a/ bojowe:

Rozpoznanie ma dać:

- dane o ugrupowaniu npla,

- ustalić na jakich kierunkach, kiedy i jakimi siłami możliwe jest natarcie bezwzględnie npla.
- ustalić podchodzenie świeżych sił npla,
- ustalić kierunki dogodno do wyjścia z okrążenia.

Środki rozpoznania, to obserwacja wszystkich broni, patrolo na tyły npla, walka oraz ze szczebla wyższego lotnictwo.

Ubezpieczenie, wobec szerokiego frontu i słabego nasycenia wojskami na niektórych odcinkach, musi być gęstsze. Wykonuje się je przez patrole, czujki, placówki i podsłuchy.

Pełno zabezpieczenie uzyskuje się przez ściśle określone odpowiedzialności poszczególnych dców za odcinki i rejony terenu, szczególnie słabiej nasyczone wojskami,

Obrona ppanc jest oparta na kompanijnych ppanc. punktach oporu, baonowych węzłach ppanc, i manewrze AOppanc, OZap, odwodu pancernego i na SO artylerii.

Wobec małej ilości środków ppanc, a szerokiego frontu można zrezygnować z organizowania pułkowych i dywizyjnych rejonów oppanc, tworząc za to silniejsze odwody. Rejony ppanc będziemy tworzyć wtedy, gdy kierunków czołgo-dostępnych jest mało, np. dwa i wystarczy broni pancernej na ich obsadzenie.

Cechą charakterystyczną obrony ppanc będzie wysuwanie rubieży rozwinięcia odwodów do przodu do 3-go rowu i szutowanie ich w głąb na kierunkach ważnych.

SO PGA rozmieszcza się z zasady na kierunkach przypuszczalnego działania czołgów.

Obrona przeciwlotnicza jest trudna ze względu na stosunkowo małą powierzchnię  $27 - 48 \text{ km}^2$  i konieczność umieszczenia szeregu elementów ugrupowania w rejonie środka obrony. Aczkolwiek działanie lotnictwa bombowego npla ze średniej wysokości będzie ograniczone do powierzchni około  $12 \text{ km}^2$ , biorąc pod uwagę amerykańskie pasy bezpieczeństwa  $1,5 - 2 \text{ km}$  od wojsk, to jednak działanie lotnictwa z małych wysokości powierzchnię tą znacznie zwiększy.

Środkami plotniczymi dywizyjnej podgrupy KGA-plot /jedn. pułk art. plot mk/ można osłonić około  $12 \text{ km}^2$ , to jest centrum ugrupowania i najbardziej wrażliwe elementy, jak SO art. SD, odwody, reszta powierzchni będzie broniona środkami piechoty.

W tych warunkach maskowanie oraz kopanie rowów i szczelin nabiera dużego znaczenia.

Należy oczywiście wziąć pod uwagę pszonę ugrupowania przez w lasne lotnictwo.

Obrona przeciwpożarowa, wobec ostatnich doświadczeń w KOREII powinna wejść jako stały element zabezpieczenia bojowego.

Wobec groźby podpalania trzeba rezygnować z zajmowania budynek w miejscowościach, małych lasów itp. Przy zajmowaniu większych lasów zajmować raczej ich części skrajne, do pewnej niezbyt wielkiej głębokości, przysposabiając je do obrony przeciwpożarowej, przez robienie przesiek, szerokich oczyszczonych z roślinności ścieżek, rowów itd, najlepiej wybierać części lasu wilgotne i podmokłe.

Z reguły we wszystkich pododdziałach wydzielać część ludzi do zwalczania pożaru, wyposażając je w odpowiedni sprzęt i środki.

Należy przypuszczać, że wyszkolenie przeciwpożarowe stanie się z czasem integralną częścią ogólnego programu szkolenia wojska.

Obrona przeciwchemiczna zorganizowana będzie na tych samych zasadach co w obronie stałej, z uwzględnieniem całkowitej <sup>nie</sup>możliwości ewakuacji.

Obrona przeciwdesantowa ograniczy się do zwalczania desantów lub patroli dywersyjnych i ochrony przed nimi urządzeń tyłowych, źródeł zaopatrzenia w wodę, mostów oraz linii łączności.

#### b/ Zabezpieczenie materiałowe.

Z chwilą zamknięcia pierścienia okrążenia drogą lądowania ustanie. Możliwe pozostaje zaopatrzenie drogą powietrzną przez zrzuty z samolotów, do czego należy przygotować miejsca zrzutów z obsadą i sygnalizacją. Zaopatrzenie tą drogą nie może być masowe i obejmować wszystkich potrzeb. Dlatego też należy wszystko zrobić, by przed zamknięciem pierścienia zapasy zwiększyć, a w czasie okrążenia gospodarzyć nimi oszczędnie i celowo. W tym celu we właściwym czasie należy podciągnąć niektóre urządzenia tyłowe a przede wszystkim żywność, amunicję i MPSo i o ile jest możliwe złożyć nawet część zapasów na ziemi.

9209

Urządzenia cięższe, jak piekarnia i warsztaty pozostają poza pierścieniem.

Należy zorganizować planową eksploatację zasobów: miejscowych, w zakresie żywności; określić nowe zmniejszone normy zużycia i gospodarzyć zapasami centralnie.

Środki transportu zgrupować wewnątrz pierścienia, dla zwiększenia ruchliwości odwodów i ewakuacji, szczególnie rannych, przy wyjściu z okrężenia.

### c/ Zabezpieczenie polityczne.

Liczurna przewaga npla, brak łączności z sąsiadami, braki zaopatrzenia, ostre formy walki i często zmieniająca się sytuacja wymagają od całego składu osobowego wysokiej odporności moralno-politycznej.

Npl będzie dążył przy pomocy wszystkich posiadanych środków do wywołania nastroju beznajdziojności i bezcelowości dalszej w walki.

Utrzymanie ducha poświęcenia, oporu i wzajemnej pomocy będzie wymagać od wszystkich dców i aparatu politycznego szczególnej uwagi i celowej pracy.

Środki oddziaływania, to:

- przykład osobisty dców, sztabów i najdzielniejszych żołnierzy,
- właściwe naświetlenie roli dywizji w działaniach szczebla wyższego i utrzymanie przekonania, że dywizja nie jest osamotniona,
- popularyzowanie bohaterских czynów oddziałów i żołnierzy na poszczególnych odcinkach obrony,
- ogłaszanie zadanych nplowi strat i nieskuteczności jego wysiłków rozbicia ugrupowania dywizji,
- sumienna opieka nad rannymi.

### 3. Prowadzenie walki obronnej w okrężeniu.

Walkę w okrężeniu można podzielić na etapy:

- walka w toku przechodzenia do obrony określonej,
- przeciwdziałanie zacieśnieniu pierścienia okrężenia,
- przeciwdziałanie rozcięciu ugrupowania na części.

W pierwszym etapie walki cały wysiłek zostaje skierowany na niedopuszczenie i opóźnienie zamknięcia pierścienia.

Npl będzie dążyć do jak najszybszego wyjścia na tyły dywizji i tam będą skierowane jego główne siły, na pozostałych odcinkach powstającego pierścienia siły jego rozciągają się, często ograniczając się do blokowania naszych oddziałów. Położenie to należy wykorzystać do obsadzenia dogodnych rubieży na odcinkach pasywnego zachowania się npla, bądź przez planowe wycofanie pododdziałów, bądź przez uderzenia i opanowanie potrzebnych rubieży.

Na kierunku zamykania pierścienia okrążenia, często trzeba będzie wykonać zdecydowany kontratak, szczególnie jeśli uda się skierować go na skrzydło npla. Kontratak taki musi być silnie wsparty ogniem artylerii i bronią pancerną. Często będzie on wykonany wspólnie z kontratakiem odwodów szczebla wyższego lub sąsiadów. Kontratak opóźni zamknięcie pierścienia i zmusi npla do wprowadzenia do walki z DP więcej wojsk.

A więc ten etap walki, to zajęcie najkorzystniejszych rubieży do obrony, stworzenie odwodów i przegrupowanie oddziałów.

Dowodzenie w tym etapie, to decyzja dcy do obrony określonej i elastyczne kierowanie walką przy pomocy rozkazów szczególnych rozsyłanych przez oficerów sztabu i oficerów łącznikowych.

Drugi etap, to zamknięcie pierścienia okrążenia i natychmiastowe dążenie npla do jego zacieśnienia, bądź przez spychanie oddziałów DP, bądź przez próby odcinania jej części. Działania te nie będą najprawdopodobniej skoordynowane przez npla na obwodzie całego pierścienia, raczej poszczególne oddziały npla wobec rozciągnięcia się, będą je wykonywały każdy na swoim szczeblu.

Cały wysiłek dywizji będzie w tym etapie skierowany na przeciwdziałania, utrzymanie dogodnych rubieży, umocnienie ich i wykrywanie npla.

Gdyby npl nacierał równomiernie na całym obwodzie pierścienia co właściwie osłabi siłę jego uderzenia, dca dywizji pilnie śledząc walkę, interweniować będzie na tych kierunkach, gdzie obrona okaże się zbyt słaba, a utrata terenu mogłaby spowodować ograniczenie możliwości obronnych dywizji. Na takich kierunkach

Wzdzie skupiany ogień artylerii, będzie działał odwód ogólny  
panc i panc oraz mogą tam być kierowane pododdziały z odcinków  
mniej zagrożonych. Na pozostałych odcinkach walką kierują do  
szkół.

Całkowite okrążenie dywizji w głównym pasie obrony może  
miejscami nastąpić w końcu pierwszego dnia walki. W tym czasie siły npla  
będą ugrupowane szeroko i płytko, gdyż npl całą swą uwagę skupi  
na kierunku drugiego pasa. Dopiero w ciągu nocy npl będzie się sta-  
rał przegrupować swe siły, umocnić pierścień okrążenia i przygoto-  
wać uderzenie rozcinające na dzień następny.

Noc tą wykorzysta również dowódca dywizji na przegrupowanie i  
umocnienie obrony no i na rozpoznanie patrolami i walką, celem  
organizacji przegrupowania npla i zdobycia danych co do jego  
możliwości i zamiarów.

Działanie npla dla likwidacji okrążonej dywizji mogą przy-  
brać formę:

- uderzenia rozcinającego na jednym kierunku,
- uderzenia rozcinającego na dwóch kierunkach zbliżonych,
- zacieśnienia pierścienia do przestrzeni umożliwiającej  
obezwładnienie i zniszczenia dywizji ogniem artylerii i  
lotnictwem.

W obronie rozcinającej, najniebezpieczniejsze, odpiera się uporczy-  
wą obroną oraz przeciwdziałaniem wszystkich odwodów na kierunku  
zagrożonym. Przeciwdziałanie, to przede wszystkim kontratak, ale  
może zajść również potrzeba użycia odwodów do pogłębienia obro-  
ny na kierunku włamania npla, gdy kontratak nie ma widoków powo-  
dzenia. Zużyte odwody należy odtwarzać kosztem odcinków biernych.

Po ustaleniu kierunku głównego uderzenia nie należy się  
starać wyciągać z kierunków drugorzędnych sił potrzebnych na po-  
głębienie i wzmocnienie obrony kierunku zagrożonego lub na stwo-  
wienie silnego ugrupowania uderzeniowego dla kontrataku.

Nie wykluczona jest również możliwość skrócenia frontu  
zrezygnowania z pewnych odcinków terenu, jeśli ich obrona  
nie spełnia swego zadania i wykrwawiła npla, umożliwiając dalsze  
przechodzenie natarcie i jeśli to nie wpłynie ujemnie na  
całość obrony dywizji.

Ten etap walki nie będzie przebiegał w całkowitym odosobnieniu. Dca przełożony pomoże dywizji ogniem artylerii, krępującym swobodę manowru npla, działaniem lotnictwa, a być może, że i kontratakami odciągającymi jego siły, a poza tym zaopatrzeniem z powietrza.

Jaki ogólnym wnioskiem wpływa z dotychczasowych rozważań? Npl ma przewagę, dużą swobodę manowru i w dużym stopniu inicjatywę co do kierunku uderzenia i czasu.

Czym dca dywizji może redukować przewagę npla? Tylko krańcową aktywnością wszystkich od dcy dywizji począwszy, a na prostym szeregowcu skończywszy.

## R o z d z i a ł II.

### 1. Wyjście z okrążenia i czynniki zabezpieczające powodzenie tego działania.

Wyjście z okrążenia wykonuje się wyłącznie na rozkaz przełożonego i zawsze przy większej lub mniejszej jego pomocy.

Mogą zaistnieć następujące warunki:

- siły główne szczebla wyższego przechodzą do kontrataku, celem zniszczenia części ugrupowania npla, jednocześnie dywizja przebija pierścień okrążenia i uderza w kierunku zbieźnym z kontratakującym ugrupowaniem szczebla wyższego,
- część sił szczebla wyższego wykonuje kontratak o celu ograniczonym - pomocy określonej dywizji i na kierunku zbieźnym z kierunkiem przebijania się dywizji,
- Kontratak lub przeciwuderzenie szczebla wyższego ma na celu odtworzenie położenia pierwotnego na odcinku sąsiadującym z okrążoną dywizją i działanie to odblokuje dywizję, bez konieczności przebijania się,
- dywizja otrzymuje rozkaz przebicia się, przy pomocy jedynie ognia artylerii i lotnictwa szczebla wyższego.

Poza wymienionymi wypadkami mogą być i inne. Jako zasadniczy jednak należy przyjąć kontratak szczebla wyższego i przebicia się, dywizji w kierunku zbieźnym, gdyż takie działanie jest najbardziej

119

wydejne. Dywizja przebija wtedy wewnętrzny pierścień okrążenia a jednostki szczebla wyższego niszczą pierścień zewnętrzny.

Niezależnie od tego czy wyjście z okrążenia nastąpi po krótszym czy dłuższym okresie walki w okrążeniu, czy będzie ono organizowane przez dywizję samodzielnie, czy we współdziałaniu z kontratakującymi oddziałami z poza pierścienia, winno ono opierać się na dobrze przemyślanym i przygotowanym planie.

Powodzenie tego działania będzie w dużej mierze zależało od:

- trafnego wyboru kierunku wyjścia,
- skupieniu na odcinku przekłamania pierścienia przeważających sił,
- dobrej organizacji współdziałania między oddziałami przekłamującymi i wszystkimi rodzajami broni,
- organizacją współdziałania z oddziałami działającymi poza pierścieniem okrążenia,
- uzyskanie zaskoczenia co do czasu, kierunku i siły przebijania,
- dobrego dowodzenia i zdecydowanego działania.

## 2. Decyzja do wyjścia z okrążenia.

Decyzja do wyjścia z okrążenia nie powstaje nagle. Wspomniano już poprzednio, że elementy jej znajdują się już w decyzji do walki w okrążeniu i znajdują swój konkretny wyraz w takim rozmieszczeniu oddziałów, które pozwoli na szybkie i nieskomplikowane przegrupowanie do walki o wyjście z okrążenia:

Trzeba również pamiętać, że ostateczne skonkretyzowanie decyzji nastąpi w toku walki w okrążeniu i że wymogi tej walki mogą pierwotne założenie dość znacznie zmienić.

Podstawą do powzięcia decyzji będzie zawsze rozkaz przekazanego, wydany bądź równocześnie z rozkazem do walki w okrążeniu, bądź też, później, w toku walki w okrążeniu.

Rozkaz będzie zawierał najczęściej termin rozpoczęcia działań na wyjście z okrążenia, kierunek przebijania oraz działania oddziałów<sup>Z</sup> poza pierścieniem na korzyść dywizji.

Decyzję dca dywizji pobiera, jak zawsze na podstawie analizy zadania i oceny położenia i winna ona zawierać:

- kierunek wyjścia z okrążenia,
- ugrupowanie bojowe i środki wzmocnienia poszczególnych jego elementów,
- podstawę wyjściową, czas jej zajęcia, sposób przegrupowania i termin gotowości,
- zadania poszczególnych elementów ugrupowania,
- zadania poszczególnych broni,
- organizację dowodzenia i łączności,
- zabezpieczenia działań.

Decyzja taka zostaje przekazana wykonawcom w formie rozkazu ustnego, częściowo przez dca dywizji osobiście, częściowo przez oficerów sztabu, zależnie od sytuacji i warunków walki obronnej w okrążeniu i z zasady jest uzupełniona wytycznymi w spółdziałania.

Podstawą decyzji jest wybór kierunku przełamania. Nawet jeśli dca przełożony określi ogólnie kierunek wyjścia z okrążenia, to obowiązkiem dcy dywizji jest sprecyzowanie tego kierunku w szczegółach, ewentualnie przedstawienia przełożonemu swoich propozycji.

Aby prawidłowo określić odcinek przełamania i kierunek wyjścia z okrążenia dca dywizji musi <sup>znać</sup> siłę, ugrupowanie oraz możliwości przeciwdziałania npla. Powinien być dokładnie obznajmiony z charakterem terenu i ze stanem umocnień npla na całym pierścieniu okrążenia, przede wszystkim wewnętrznego, a na kierunku wyjścia i zewnętrznego. Konieczna jest również znajomość położenia sąsiadów, odwodów korpusu lub Armii, kierunki ich działań i odległość do nich. Jeśli na tyłach npla działają partyzanci należy w analizie położenia uwzględnić rejony ich działań.

Kierunek wyjścia z okrążenia nie zawsze będzie się pokrywał z najkrótszą drogą do własnych wojsk, jak również nie musi się pokrywać z najsłabszym ogniwem pierścienia okrążenia.

Czas wyjścia z okrążenia, to jest początek przebijania, wiąże się ściśle z ilością czasu potrzebną na przegrupowanie i zajęcie podstaw wyjściowych, wiąże się również z działaniem wojsk poza pierścieniem okrążenia.

129/42

Najlepszą porą jest noc, gdyż pozwala na skryte przegrupowanie i wzmacnia czynnik zaskoczenia.

Może się zdarzyć, również, że wyjście trzeba wykonywać w dzień jeśli to jest związane z dziennym działaniem wojsk z poza pierścienia, jeśli przegrupowanie nie mogło być zakończone przed końcem nocy, lub gdy trzeba jak najszybciej wyjść, aby nie dopuścić do umocnienia się npla na pierścieniu okrążenia.

Należy pamiętać, że przy wyjściu w dzień natarcie musi być poprzedzone przygotowaniem art. i wsparte silnym ogniem, co wymaga dużo amunicji, której w okrążeniu zwykle brak.

Noc częściowo zastępuje sprzyjające warunki atmosferyczne jak mgła, deszcz itp.

Ugrupowanie bojowe /szkie Nr.3/ jest to, jak wiemy z § 137 TRWBP cz.I, zgrupowanie sił i środków, które organizuje się na podstawie wyjściowej dla wykonania zadania bojowego.

Zadanie przebicia sił i wyjście z okrążenia wymaga:

- zgrupowania przeważających sił i środków na kierunku . przebijania pierścienia okrążenia.
- utrzymanie korytarza o szerokości umożliwiającej wyprowadzenie dywizji /2-3 km/, a więc osłony skrzydeł wychodzącej dywizji,
- utrzymania wysokiego tempa wyjścia i przejścia w nakazany rejon, by nie dać nplowi czasu na ściągnięcie sił na kierunku wyjścia, przecięcia dróg i ponownego zamknięcia . pierścienia,
- osłony wychodzących oddziałów od tyłu i niedopuszczenia do związania przez npla sił głównych przez szybko zaciśnięcie pierścienia na tyłach i bokach oddziałów wychodzących,
- wyprowadzenie całego składu osobowego i wywiezienie uzbrojenia z okrążenia.

Z tych warunków wynika podział ugrupowania bojowego na następujące elementy:

- a/ grupa przebijania
- b/ grupa tyłów
- c/ grupa odwodów
- d/ grupa osłony.

a/ Grupa przebijania jest najsilniejsza, przeznaczona do niej połowę wszystkich sił oraz gros Artylerii i czołgów.

Zadaniem jej jest zdecydowanym uderzeniem przełamać pierścień okrążenia na szerokości 2 - 3 km i posuwając się szybko do przodu osłaniać równocześnie skrzydła wyłomu, tworząc jakby korytarz, przez który wyją pozostałe elementy ugrupowania.

b/ grupa tyłów składa się z tyłów DP i pp, w ugrupowaniu początkowym zbiera się zwykle w centrum rejonu obrony, wychodzi w wyłom zaraz za grupą przebijania.

c/ grupa odwodów składa się z odwodu ogólnego, w sile do baonu piechoty, artyleryjskiego odwodu ppanc, odwodu pancernego, saper-skiego i OZap.

Zadaniem tej grupy jest wydłużenie wysiłku i powodzenia grupy przebijania, odparcie kontrataków piechoty npla i przeciwdziałanie usiłowaniu npla powtórnego zamknięcia pierścienia okrążenia. Grupa odwodów nie musi być zawsze używana w całym swoim składzie, poszczególne jej części w toku walki otrzymywać oddzielne zadania.

W razie potrzeby grupa może być użyta częściowo na korzyść grupy osłony.

d/ grupa osłony obejmuje mniejszą część sił i środków od 1/3 do 1/4. Zadaniem jej jest utrzymanie pierścienia obrony, w okresie przegrupowania do wyjścia z okrążenia i zajmowania podstaw wyjściowych.

W miarę powodzenia natarcia i wychodzenia z okrążenia oddziałów dywizji, grupa osłony, na rozkaz dcy dyw, wycofuje się na wyznaczone i rozpoznane kolejne linie osłony, nie pozwalając nplowi na uderzenie od tyłu na wychodzące oddziały, sama wychodzi w wyłom na końcu, tworząc straż tylną dywizji.

Ponieważ grupa ta jest mała, bo większość sił chcemy mieć do działań przebijających, musi działać w sposób zdecydowany i z poświęceniem.

### 3. Organizacja współdziałania.

Organizacja współdziałania obejmuje:

- współdziałanie z wojskami poza pierścieniem;
- współdziałanie między elementami ugrupowania bojowego i poszczególnymi rodzajami broni dywizji.

Podstawą organizacji współdziałania będą:

- wytyczne przełożonego, określające sposób, czas i kierunek działania wojsk znajdujących się poza okrażeniem; sposób i czas działania lotnictwa i artylerii przełożonego; ustalenie łączności i sygnałów między dywizją i wojskami z zewnątrz, szczególnie na okres przekraczania zewnętrznego pierścienia okrażenia i frontu wojsk własnych.
- dywizja decy dywizji odnośnie zadań poszczególnych grup i broni oraz terminów i sposobów ich wykonania.

Współdziałanie organizuje decy dywizji osobiście z decami grup i decami broni w terenie, według następujących etapów:

- przegrupowanie dywizji do wyjścia z okrażenia,
- przekłamanie pierścienia okrażenia,
- wyjście i przejście dywizji przez wyłom.

a/ Na etap przegrupowania decy dywizji ustala:

- wykonanie aktywnych działań na odcinkach, skąd będą wycofywane oddziały do grupy przebijania,
- działanie artylerii w tym czasie,
- zadania odwodów,
- rubieże które należy dodatkowo umocnić,
- wykonanie działań demonstracyjnych, przed rozpoczęciem ataku grupy przebijania, celem odciążenia jego odwodów i uwagi od kierunku wyjścia.
- czas zajęcia podstawy wyjściowej.

b/ Na etap przekłamania pierścienia okrażenia należy ustalić:

dla grupy przebijania:

- odcinek przekłamania i kierunki natarcia,
- czas i sposób wykonania przejść w przeszkodach własnych i npla,
- czas przygotowania artyleryjskiego, przy przebijaniu się w dzień,  
czas wyruszenia broni pancernej do ataku:
- godzinę ataku dla piechoty i sygnały,
- kierunki działania oraz rubieże, które winny opanować oddziały ubezpieczenia skrzydeł,
- zadania artylerii w czasie natarcia.
- sposób wsparcia przez lotnictwo.

dla grupy osłony:

- kolejno rubieże obrony i sygnały wycofania na nie,
- kierunki na których należy skupić większość sił,
- wsparcie walki przez artylerię,
- zakres i terminy wykonania niszczeń przez saperów,
- kierunek i miejsce wejścia w wyłom,
- sposób oderwania się od npla,

dla odwodów

- przypuszczalne kierunki natarcia dla wydłużenia wysiłku grupy przebijania,
- sposób wsparcia grupy osłony,
- ewentualne kierunki i rubieże osłony skrzydeł,
- kierunki i rubieże odparcia kontrataków npla,

dla grupy tyłów.

- miejsce zgrupowania,
- kierunek, miejsce i kolejność wejścia w wyłom oraz sposób posuwania się,

c/ Na etap. przekłamania pierścienia i wejścia w wyłom:

- zadanie dla grupy przebijania,
- rubieże i oddziały osłony skrzydeł,
- przypuszczalne kierunki kontrataków npla i rubieże rozwinięcia odwodów ppanc, pans i OZap,
- zabezpieczenie dywizji przed pościgiem czółowym i równoległym,
- rubież przejścia w ugrupowanie marszowe i działanie straży bocznych i tylnych,
- sposób połączenia się z wojskami własnymi,
- sposób działania wojsk z poza pierścienia i wykorzystania ognia artylerii dcy przełożonego.

Na organizację współdziałania jest zwykle mało czasu, oddziały po przegrupowaniu zmieniają swą podległość, wszystko to spowoduje konieczność dalszych wskazówek współdziałania już w toku samej walki i stałego nadzoru sdców i sztabów.

4. Użycie różnych broni.

a/ Piechota, jak w każdym natarciu, jest czynnikiem decydują-

oym, na nią spadnie główna część zadania. Piechota, w składzie grupy przełamania, najczęściej w nocy, przy słabej widoczności niedostatecznym wsparciu ogniem artylerii i bronią pancerną musi umieć przeć zdecydowanie naprzód, pokonując opór npla.

Piechota, w grupie osłony, słysząc oddalającą się walkę za sobą, musi umieć wytrwać do końca, powstrzymać napór npla i nie wycofać się bez rozkazu.

Biorąc powyższe zadania pod uwagę, dowódca dywizji powinien dobrze dobierać oddziały i dowódców do każdego zadania.

Piechota uderza w ugrupowaniu jak do natarcia, jeśli w nocy to w szykach bardziej zagęszczonych i ściśle trzymając się kaskazanego kierunku, by nie dać się przez opór npla odrzucić na inny kierunek. Szyki piechoty w natarciu tym muszą być silnie nasycone artylerią towarzyszącą<sup>Z</sup> dywizjonów wsparcia i czołgami. Sposób walki piechoty to nieustanne dążenie do zwarcia wręcz z przeciwnikiem, ogień na najbliższą odległość granat i bagnét.

Obowiązują wszystkie warunki zabezpieczenia walki w nocy tak co do utrzymania kierunku, jak i środków pozwalających na odróżnienie oddziałów własnych od npla. Jeśli to jest możliwe kierunki natarcia należy wyznaczyć wzdłuż wyraźnych linii, jak drogi, strumyki, skraje miejscowości itd. Dobrym środkiem wyznaczania kierunku jest zapalanie przez artylerię oddzielnych zabudowań na dalekim przedpolu.

#### b/ Artyleria

Artyleria przy wyjściu z okrażenia wykonuje następująco zadania:

- wsparcie grupy przebijania i walki oddziałów osłaniających skrzydła,
  - wsparcie grupy osłony,
- około 2/3 artylerii wydzielamy do grupy przebijania.

Najtrudniejsze jest współdziałanie artylerii w nocy dlatego ten wypadek przede wszystkim zostanie omówiony.

Przed wyruszeniem natarcia cała artyleria musi być gotowa do wykonania szeregu ogni na żądanie na rozpoznane źródła ognia npla przed grupą przebijania, do podstawienia ogni osłaniających na wybranych z góry rubieżach korzystać oddziałów ubezpieczających skrzydła i do ogni osłaniających rubież obrony grupy osłony.

Wszystkie te ognie muszą być przygotowane w dzień, niektóre wstrzelane i obejmować muszą <sup>jak</sup> największą głębokość w kierunku przebijania. Będą one wykonywane na ~~żądanie~~ <sup>żądanie</sup> piechoty. Ognie te ponumerowane i nazwane muszą być znane właściwym ~~dom~~ <sup>kom</sup> piechoty do kompanii ~~włącznie~~.

Dla uproszczenia współdziałania należy utworzyć oddzielne grupy artylerii: dla grupy przebijania i dla grupy osłony, poza tym tak jak w każdym natarciu każda prawie kompania, a najmniej baon powinien mieć wyznaczoną baterię, której ~~dca~~ <sup>dca</sup> lub obserwator posuwać się będzie przy dowódcy piechoty i otwierać na jego żądanie ogień, przede wszystkim zaplanowany.

Dla uzupełnienia ogni pośrednich i na okres po przekroczeniu rubieży, do której były zaplanowane i przygotowane ognie pośrednie w sztykach poszczególnych kompanii <sup>powinny</sup> posuwać się pojedynczo działa towarzyszące, do prowadzenia ogni na wprost na bliższą odległość.

Z chwilą przekroczenia przez grupę przebijania rubieży ognie przygotowanych artyleria schodzi za swoich SO i posuwa się wyznaczonymi drogami za grupą przebijania, wychodząc z pierścienia okrążenia.

Z tą chwilą wsparcie ogniem pośrednim ustaje i artyleria jest zdolna jedynie do ogni na wprost z doraźnych rubieży i wobec bezpośredniego zagrożenia. Artyleria grupy osłony wspiera jej walkę i wycofuje się wraz z jej oddziałami.

#### c/ broń pancerna

W użyciu wykorzystujemy siłę przebojową broni pancernej przydzielając ją przede wszystkim do grupy przebijania.

Zwykle w warunkach okrążenia nie będziemy mieć dużo broni pancernej, będzie to dywizyjny pułk czołgów minus straty w czasie walk.

W warunkach walk nocnych współdziałanie broni pancernej z piechotą musi być oparte na bezpośrednim przydziale pojedynczych czołgów do plutonów piechoty. Czołgi posuwają się w sztykach piechoty, która im zapewnia osłonę i wskazuje drogę, a przed którą one niszczą źródła ognia.

15  
3/5

Przydzielając większość czołgów/przebijania, do dywizji  
w miarę możliwości zachowa w swym ręku choćby niezbyt wielki  
odwód pancerny, który może użyć tak do wykorzystania powodzenia,  
jak i do osłony skrzydeł od kontrataków npla.

Po wyjściu poza wewnętrzny pierścień okrążenia, może zajść  
potrzeba wzmocnienia straży przedniej lub wysłania Oddział  
czołgów z desantem piechoty, wzmocniony artylerią i saperami  
może oczyszczać teren na kierunku przebijania, chwycić ważne  
obiekty /ciaśniny, przeprawy/ i zwiększyć płynność posuwania  
się sił głównych dywizji.

d/ Saperzy mają do wykonania dwie grupy zadań:

- wzmocnienie siły obronnej grupy osłony i ułatwienie jej oderwania się od npla,
- torowanie drogi grupie przebijania, zabezpieczenie skrzydeł wyłomu oraz ułatwienie ruchu oddziałom dywizji w wyłomie.

Saperzy przydzieleni do grupy osłony będą:

- umacniali rubieżę obrony,
- wykonywali zniszczenia na drogach jej odejścia,
- osłaniali minami skrzydła i luki między oddziałami osłony
- walczyli z czołgami npla.

Rodzaj zadań wskazuje, że muszą być oni ruchliwi i zaopatrzeni w dużą ilość materiału wybuchowego, min i sprzętu saper-  
skiego.

Saperzy działający w grupie przebijania będą mieli zadania:

- rozpoznanie,
- rozminowanie własnego przedniego skraju i wykonanie przejść w przeszkodach npla,
- szybka odbudowa dróg i mostów,
- pomoc artylerii i czołgom.

Zadania OZap jest znane.

Należy również wspomnieć o pomocy jakiej saperzy muszą udzielić wycofującym się tyłom.

5. Zabezpieczenie bojowe działań.

W okresie przygotowania wyjścia z okrążenia, jak i w czasie samego wyjścia szczególnej wagi nabiera rozpoznanie, ubezpieczenie, i maskowanie.

Rozpoznanie prowadzone bez przerwy w okresie walki obronnej w okrażeniu jest równocześnie nastawione na zabezpieczenie wyjścia z okrażenia.

Zadania rozpoznania będą:

- ustalić najskabsze miejsca w pierścieniu okrażenia,
- ustalić rozmieszczenie przeszkód na pierścieniu,
- ustalić rozmieszczenie odwodów npla,
- rozpoznać ugrupowanie npla na całej głębokości przypuszczalnych kierunków wyjścia z okrażenia,
- śledzić ruchy i przegrupowanie npla.

Rozpoznanie należy prowadzić wszystkimi dostępnymi środkami i na wielu kierunkach, dla zamaskowania przed nplam kierunku właściwego.

Dobre rozplanowanie i skrupulatne przeprowadzenie rozpoznania decyduje o skuteczności decyzji i prawidłowym jej wykonaniu.

Nie należy zapominać o wykorzystaniu wiadomości o nplu i warunkach terenowych od partyzantów, jeśli ich oddziały działają w pobliżu rejonu dywizji. W czasie działania korpusu kawalerii gen. DOWATORA w walkach pod MOSKWĄ pomoc oddzi. 200 p. r. tym nich pozwoliła wyprowadzić przez rejon trudnodostępnych bagien cały skład osobowy korpusu i <sup>pierścienia</sup> cztery tysiące koni.

Ubezpieczenie w okresie przekamania/okrażenia i wyjścia dywizji przez utworzony korytarz sprowadza się przede wszystkim do osłony skrzydeł grupy przobijania i osłony boków utworzonego korytarza.

Oddziały do tego wyznaczone wykonują swe zadanie na korzyść całej dywizji i przez czas dopóki cała dywizja nie przejdzie przez rejon przez nie ubezpieczony. Podlegają więc one wprost dcy dywizji i po wykonaniu zadania dołączają do straży tylnej dywizji.

Zadaniem ich będzie uchwycić na skrzydłach wyłomu dogodnie rubioże i osłonić grupę przobijania i wychodząco siły przed kontratakami npla.

Siły wydzielone do tego celu mogą wynosić od wzmocnionej kompanii do baonu, w razie potrzeby mogą być zasilane z odwodów dcy dywizji.

16  
JH

Maskowanie:

Jaki jest cel maskowania? Chodzi o to by ukryć:

- przegrupowanie do wyjścia z okrążenia,
- kierunek uderzenia,
- czas uderzenia.

Ukrywając nasz zamiar chcemy, by npl nie przeszkodził nam w działaniu przez wcześniejsze zaciskanie pierścienia, wtedy gdy dla osłony pozostawiamy słabe siły, grupując większość na kierunku przebijania, by npl nie wzmocnił pierścienia tam gdzie chcemy go przebić, by uderzenie nasze było dla niego zaskoczeniem tak co do kierunku, jak i czasu.

Jakie stosujemy środki maskowania?

Głównym środkiem jest właściwa działalność bojowa: rozpoznawanie, wypadki, działania demonstracyjne.

Rozpoznanie przez patrole musi być od początku walki w okrążeniu prowadzone z jednakowym nasileniem i na wszystkich zasadniczych kierunkach aż do momentu rozpoczęcia przebijania.

To samo dotyczy wypadków, których celem, prócz rozpoznania jest niepokojenie npla i utrudnianie mu przegrupowania.

Działania demonstracyjne mają na celu odciążenie odwodów npla z kierunku wyjścia dywizji i zamaskowanie właściwego kierunku.

Działania te mogą być wykonane w formie działań zaczepnych z ograniczonym zadaniem uchwycenia rubieży na przednim skraju obrony npla, a następnie wycofanie oddziałów na poprzednie rubieże.

By osiągnęły swój cel będą one wykonywane zwykle na kierunkach przeciwnych do kierunku właściwego wyjścia i muszą tak być zgrane w czasie, aby zmusiły npla do przegrupowania odwodów na kierunek ich działania, przed rozpoczęciem natarcia przez grupę przebijania.

Działania demonstracyjne muszą być wykonane śmiało i zdecydowanie, wsparte ogniem artylerii i czołgami, by wzbudzić wrażenie działania głównych sił dywizji.

Często oddziały demonstracyjne mogą mieć zadanie przebicia pierścienia okrążenia i wyjścia w rejon wojsk własnych na innym kierunku niż pozostałe siły dywizji, względnie po przebicciu dołączenia do sił dywizji w przestrzeni między wewnętrznym i zewnętrznym pierścieniem okrążenia, a w niektórych wypadkach mogą otrzymać

zadanie dołączania do działających na <sup>tych</sup> npla oddziałów partyzanckich.

b/ Prowadzenie walki przy wyjściu z okrążenia.

Najtrudniejszym okresem w działaniach dywizji będzie okres przegrupowania i zajęcia podstaw wyjściowych do walki o wyjście z okrążenia.

W tym okresie trzeba będzie wyciągnąć część sił z od-cinków obronnych, zmienić niektóre SO artylerii, prowadzić działania demonstracyjne i nie osłabić dotychczasowego natężenia walki.

Odwód dywizji, art. odwód ppanc, panc i OZap muszą być w tym czasie nastawione na działanie na kierunkach osłabionych przez przegrupowanie. Saperzy budują zapory i przygotowują zniszczenia dla grupy osłony.

Sztab dywizji kieruje przegrupowaniem i kontroluje czas zajęcia podstaw wyjściowych do natarcia, zwracając główną uwagę na skrytość. Po przeprowadzeniu kontroli gotowości oddziałów dca dywizji daje sygnał ataku.

Atak grupy przebijania będzie wykonany, jako gwałtowne uderzenie piechoty wspartej czołgami i działami towarzyszącymi, by za jednym zamachem przełamać pierścień okrążenia i utworzyć wyłom, w który wejdą przede wszystkim tyki, artyleria, odwody, a w końcu grupa osłony.

Przy wyjściu w dzień, atak poprzedzi krótkie przygotowanie artyleryjskie. W nocy atak wykona piechota z czołgami, według zasad natarcia nocnego, dążąc do zaskoczenia i łamania oporu walką wręcz.

Z chwilą zawiązania walki artyleria wykonuje przygotowane ognie osłaniające skrzydła włamania, a wyznaczone oddziały zajmują na skrzydłach wyłomu nakazane rubieże dla osłony przed kontratakami npla.

Jak głęboko musi być przebite pierścienia okrążenia, by wyjść w wolną przestrzeń. Przyjmując, że npl nie zorientuje się co do kierunku naszego uderzenia i nie zgromadzi wcześniej na nim większych sił, a będzie miał normalną obsadę pierścienia głębokość ta wyniesie 1 km. Mianowicie dywizja npla, tworząca pierścień wewnętrzny, będzie miała ugrupowanie swoje pp w jednym

7217

rzucie, zachowując sobie niewielki odwód, z kolebą pp też grupować będą swoje baony w jeden rzut, zachowując odwód 1 - 2-oh kompanii. Baon będzie broni odcinka około 3 km, tworząc normalną sieć ognia i kompanijne rejon<sup>obrony</sup> na głębokość do 1 km.

Takie ugrupowanie jest zrozumiałe, jeśli weźmiemy pod uwagę, że większe nagromadzenie sił przez npla na całym obwodzie pierścienia baony nieogiczne i nieekonomiczne, gdyż wiązałoby biornie duże siły. Natomiast na kierunkach, na kierunkach na których npl ma zamiar przejść do działań rozciągających i likwidujących okrążoną dywizję, nagromadzenie sił będzie znacznie większe, zresztą kosztem obsady na pozostałych kierunkach.

Grupa przekłamania może więc natknąć się na kierunku natarcia nawet na jeden baon, którego ugrupowanie nie będzie głębsze od 1 km na niezbyt silny odwód pułku i na możliwość kontrataku odwodu dywizyjnego - 1 baonu wspartego czołgami.

Doa dywizji śledzi przebieg walki i w zależności od jej rozwoju wprowadza swe odwody, przede wszystkim dla odparcia kontrataków npla, zmierzających do ponownego zamknięcia pierścienia okrążenia.

Równocześnie doa dywizji śledzi walkę grupy osłony, której zadaniem jest nie dopuścić do przebicia się npla od tyłu do naszych oddziałów wchodzących w wyłom. Walkę tej grupy doa wspiera ogniem artylerii, a w ostateczności swymi odwodami i to tył<sup>ko</sup> w tym wypadku, jeśli nplowi uda się częściowo przerwać obronę.

Po wykonaniu wyłomu przez grupę przebijania i zabezpieczeniu jego skrzydeł, doa dywizji natychmiast wprowadza wóń artylerię tyły i w miarę ich wchodzenia, wycofuje grupę osłony na kolejne rubieże obrony z takim wyliczeniem, by pozostała ostatecznie duża przestrzeń i utrzymane horyzonty, nie pozwalające nplowi na prowadzenie od tyłu obserwowanego ognia artylerii. Liczne zniszczenia wykonane przez saperów ułatwiają działanie grupy osłony.

Z chwilą gdy grupa osłony zaczyna wchodzić w wyłom staje się ona strażą tylną dywizji.

Wyjście z okrążenia będzie zazwyczaj wykonane we współdziałaniu z wojskami poza pierścieniem, które najczęściej wyko-

nają wyłom w zewnętrznym pierścieniu okrążenia, umocnią jego skrzydła i pozostaną na zdobytej rubieży do chwili dopóki całość okrążonej dywizji nie przejdzie w głąb własnego ugrupowania, wspierając jej przemarsz ogniem artylerii, a w dzień i lotnictwem.

Przejście dywizji przez wyłom najczęściej będzie się odbywać w ugrupowaniu rozczłonkowanym, baony piechoty z grupy przebijania na swoich kierunkach, artyleria za swoimi baonami były zwykle środkiem po wyznaczonej drodze.

Przejście musi być szybkie, by nplowi zostawić jak najmniej czasu na przeciwdziałanie.

Oddziały osłaniające skrzydła, pozostają na swoich rubieżach do chwili dojścia do nich grupy osłony, poczym zwijają się i przechodzą do odwodu dcy dyw.

W miarę przesuwania się oddziałów przez wyłom i powstania w głębi nowego zagrożenia skrzydeł, osłonę ich muszą przejąć nowe oddziały z grupy przebijania lub z odwodu.

Działania AOPpanc, odwodu panc, OZap w tym czasie polega na stałej gotowości do rozwinięcia na jedno lub drugie skrzydło dla zwalczania przede wszystkim broni pancernej npla. Do tego celu musi być również przygotowana cała maszerująca artyleria.

Łączność w czasie walki musi być oparta na radio, przy ustalonym szeregu krótkich sygnałów, określających poszczególne sytuacje i najprostsze rozkazy.

Doa dywizji posuwa się ze sztabem za grupą przybijania wzdłuż wyraźnej linii terenowej, pozwalającej na łatwe odszukanie go.

Część oficerów sztabu będzie znajdować się przy grupie osłony i przy oddziałach osłaniających skrzydła wyłomu, jako przedstawiciele dcy dyw i jego cezy.

Kierowanie walką przy wyjściu z okrążenia nie jest rzeczą łatwą, jeśli to będzie w nocy stanie się ono jeszcze trudniejsze, dlatego musi być oparte na daleko idących przewidywaniach w okresie przygotowawczym i na postawieniu przez dce dywizji zadań dla pddziałków, grup i broni na cały etap walki od początku przekłamania do chwili połączenia się z własnymi wojskami. W tym działaniu łatwiej będzie coś niecoś zmienić w początkowych zarządzeniach niż organizować współdziałanie i stawiać zadania w samym toku walki.

Odbito z 145 egz.

Na 35 matrycach 1 egz. na 18 ark.

Egz. Nr. 1-2 Sztab Generalny Oddział III i XI.

" " 3 "A.T.

" " 4-5 Archiwum.

" " 6-145 Biblioteka Tajna.

"Wyk.pzk.PATKOWSKI

Druk.SZ.J. Nr. ks.16/wyszk.

Dnia 12.09.51 r.

