

**AKADEMIA SZTABU GENERALNEGO WP**

WYDZIAŁ WOJSK LĄDOWYCH  
KATEDRA TAKTYKI TYŁÓW

~~AKADEMIA SZTABU GENERALNEGO WP~~  
~~WYDZIAŁ WOJSK LĄDOWYCH~~  
~~KATEDRA TAKTYKI TYŁÓW~~

~~\_\_\_\_\_~~  
Egz.nr .... 2

Dla nauczycieli akademickich



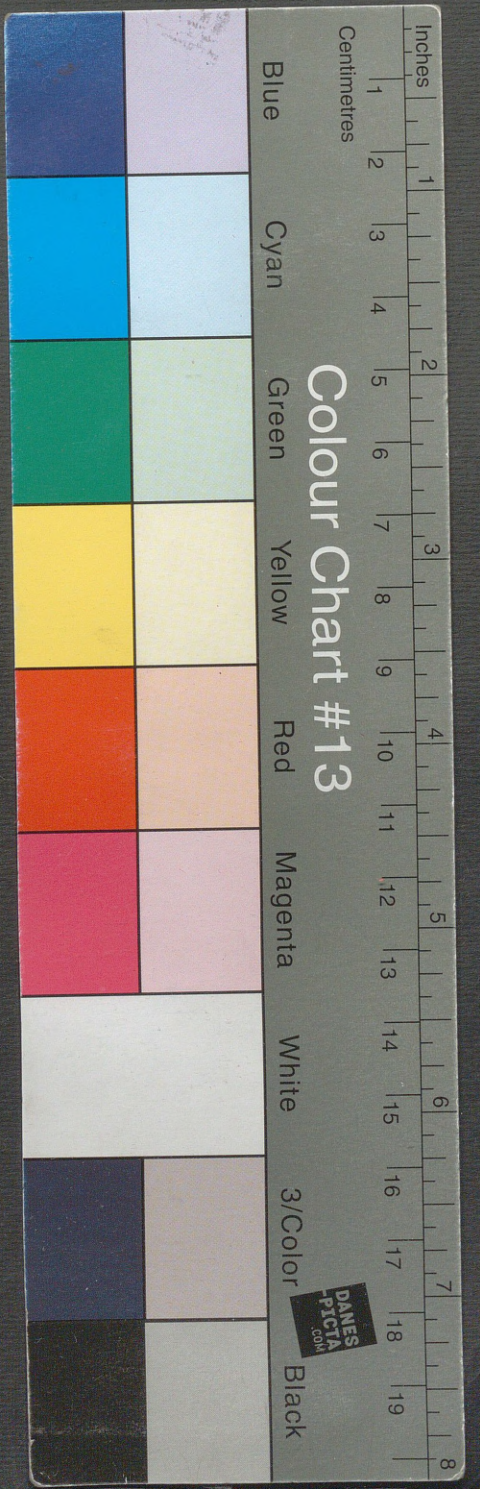
ĆWICZENIE GŁÓWNE Nr 313/G

Temat: ZABEZPIECZENIE TYŁOWE ARMII  
W OPERACJI ZACZEPNEJ

Opracowanie metodyczne KTT



48612



# AKADEMIA SZTABU GENERALNEGO WP

WYDZIAŁ WOJSK LĄDOWYCH  
KATEDRA TAKTYKI TYŁÓW

JAWN

~~SECRET~~

~~SECRET~~

Egz.nr .... 2

Dla nauczycieli akademickich



ĆWICZENIE GŁÓWNE Nr 313/G

Temat: ZABEZPIECZENIE TYŁOWE ARMII  
W OPERACJI ZACZEPNEJ

Opracowanie metodyczne KTT



48612

Opis załącznika.

1. Mapa nr RWD 437/pf-6/2/90 skala 1:200 000 na 15 ark.  
Plan zabezpieczenia tyłowego 8 armii w operacji  
zaczepnej.



WYDZIAŁ WOJSK LĄDOWYCH  
KATEDRA TAKTYKI TYŁÓW

**JAWNE**  
~~WYDZIAŁ WOJSK LĄDOWYCH~~  
~~KATEDRA TAKTYKI TYŁÓW~~

PRZEKLASYFIKOWANO

Protokół Nr 12657

ZATWIERDZAM

SZEF

KATEDRY TAKTYKI TYŁÓW

PRZEKLASYFIKOWANO

Protokół Nr 54305



Egz. nr 2.



płk prof.dr hab. Władysław JAKUBISIAK

ĆWICZENIE GŁÓWNE Nr 313

Temat: ZABEZPIECZENIE TYŁOWE ARMII W OPERACJI ZACZEPNEJ

Opracowanie metodyczne KTT

OPRACOWAŁ

SPRAWDZIŁ

płk dypl. Zdzisław KULAWIK

płk dr Czesław PORZUCZEK

I.	ZALOŻENIA WSTĘPNE ĆWICZENIA	
1.	Temat	4
2.	Cele szkoleniowe ćwiczenia	4
3.	Struktura zajęć tyłowych	5
4.	Warunki organizacji ćwiczenia	7
	a. operacyjne	
	b. operacyjno-tyłowe	
5.	Zamiar stron	8
	A. "ZACHODNI", a w tym:	
	zamiar dowódcy PGA	
	zamiar dowódcy 4 KA/NZ/	
	B. "WSCHODNI", a w tym:	
	zamiar dowódcy <del>XXXXXX</del> 2 F	
	zadanie 8 A	
	zamiar dowódcy 8 A	
6.	Problemy operacyjno-tyłowe wynikające z dyrektywy tyłowej 2 F i zamiaru dowódcy 8 A	11
7.	Zamiar zabezpieczenia tyłowego	12
8.	Wykaz map	13
II.	ZALOŻENIA OPERACYJNO-TYŁOWE	
1.	Sytuacja tyłowa 8 A o 7.00 13.3	14
	- Dyrektywa tyłowa 2 Frontu nr 02	
	- Wstępne zarządzenie tyłowe 8 A nr 01 dla 25 DZ	
2.	Sytuacja tyłowa 8 A o 16.00 14.3	23
3.	Sytuacja tyłowa 8 A o 15.30 15.3	24
4.	Sytuacja tyłowa 8 A o 17.00 16.3	25
5.	Sytuacja tyłowa 8 A o 16.00 18.3	26
6.	Sytuacja tyłowa 8 A o 14.00 19.3	27
III.	OPRACOWANIA METODYCZNE	
Nr 1.	Analiza zadania, kalkulacja czasu i wydanie zarządzeń wstępnych	28
Nr 2.	Ocena sytuacji materiałowej	33
Nr 3.	Ocena sytuacji medycznej	40
Nr 4.	Meldowanie przez kwatermistrza danych tyłowych do decyzji	44
Nr 5.	Opracowanie wstępnych zarządzeń tyłowych	49
Nr 6.	Informowanie operacyjno-tyłowe na TSD	52
Nr 7.	Opracowanie graficznej części planu zabezpieczenia tyłowego	54
Nr 8.	Opracowanie opisowej części planu /legandy/	57
Nr 9.	Opracowanie rozkazu tyłowego armii do operacji	71

	str.
Nr 10. Opracowanie rozkazu tyłowego armii dla dywizji	73
Nr 11. Opracowanie zarządzenia kwatermistrza armii dla ABMZ	75
Nr 12. Zabezpieczenie tyłowe ZT podczas wprowadzania II rzutu armii	77
Nr 13. Działanie ABMZ	81
Nr 14. Działanie mbw, OZM i kssan	84
Nr 15. Zabezpieczenie tyłowe armii podczas odpiernania przeciwuderzenia	86
Nr 16. Ocena sytuacji tyłowej armii po uderzeniach jądrowych	89
Nr 17. Omówienie ćwiczenia	91

#### IV. OPRACOWANIE METODYCZNE KOMUNIKACJI WOJSKOWEJ

Nr 1 . Organizacja zabezpieczenia komunikacyjnego armii w operacji zaczepnej	94
Nr 2. Opracowanie dokumentów dowodzenia	108

ĆWICZENIE GŁÓWNE Nr 302/G  
=====

1. TEMAT : ZABEZPIECZENIE TYŁOWE ARMII W OPERACJI ZACZEPNEJ

2. CELE : a/ Dla grup ogólnokwatermistrzowskich i PSOT

1. Zapoznać z metodą wypracowania zamiaru zabezpieczenia tyłowego armii w ograniczonym czasie oraz z organizacją i planowaniem zabezpieczenia tyłowego armii w operacji zaczepnej.
2. Doskonalić umiejętności opracowania dokumentów planistycznych z zakresu zabezpieczenia tyłowego armii oraz dokumentów kierowania zabezpieczeniem tyłowym armii w operacji zaczepnej

b/ Ponadto dla słuchaczy PSOT

1. Zapoznać z pracą TSD armii, dowództwa ABMZ oraz mbw i bde.
2. Zapoznać z pełnym zestawem materiałów planistycznych i rozkazodawczych /dyrektywnych/ TSD armii, dowództwa ABMZ, mbw i bde.

c/ Dla grup pozostałych

Zapoznać z metodą wypracowania zamiaru zabezpieczenia tyłowego w ograniczonym czasie oraz z problemami kierowania zabezpieczeniem tyłowym w toku operacji

3. STRUKTURA ZAJĘĆ TYŁOWYCH

Lp	Numery zajęć			Treść zajęć	III KWL			Inne		
	III KWL	PSOS	PSOT ZWL		Ogólno-wojsk. i spec.	Kwat.	KW	PSOS	PSOT ZWL	
1	2	3	4	6	7	8	9	10	11	12
1		4	5	<u>Wypracowanie danych do decyzji dowódcy armii</u>	-	-	-	-	2	-
2		4a		Analiza zadania, kalkulacja czasu i wydanie zarządzeń wstępnych	-	-	-	-	4	-
3		4b		Ocena sytuacji materiałowej	-	-	-	-	2	-
4		4c		Ocena sytuacji medycznej	-	-	-	-	2	-
5	11	7	6	Meldowanie przez kwatermistrza danych tyłowych do decyzji	2	4/1r	2	4	2/1r	2
6	12	9		Opracowanie wstępnych zarządzeń tyłowych	-	X2	-	-	2	-
7	12	10		Informowanie operacyjno-tyłowe na TSD	-	1	-	-	2	-
8	27	14		<u>Opracowanie dokumentów dowodzenia tyłami armii</u>	-	-	-	-	-	-
9	27a	17	14a	Graficzna część planu zabezpieczenia tyłowego	-	4/1r	-	1	4	-
10	27b	14b		Opisowa część planu /legandy/	-	4	-	1	4	-
11		14c		Rozkaz tyłowy armii do operacji	-	-	-	-	2	-
12		14d		Rozkazu tyłowego armii do decyzji dywizji	-	-	-	-	2	-

1	2	3	4	5	6	7	8	9	10	11	12
13			14e		Zarządzenie kwatermistrza armii do ABMZ	-	-	-	-	2	
14			16	13	Zabezpieczenie tyłowe ZT podczas wprowadzenia II rzutu armii	-	-	-	-	2	2
15			18		Działywanie ABMZ	-	-	-	-	2	
16			19		Działywanie mbw, OZM, kssan	-	-	-	-	2	
17	38	24	21		Zabezpieczenie tyłowe armii podczas odpierania przeciwnuderzenia	2	2	2	2	2/1r	
18	48				Ocena sytuacji tyłowej armii po uderzeniu jądrowym	-	2	-	-	-	
19			24		Omówienie ćwiczenia	-	-	-	-	2	
					R a z e m g o d z i n	4	18	4	8	38	
4. STRUKTURA ZAJĘĆ Z KOMUNIKACJI WOJSKOWEJ											
20	13	-	13	-	Organizacja zabezpieczenia komunikacyjnego armii w operacji zaczepnej	-	-	4	-	4	-
21	28	-	-	-	Opracowanie dokumentów dowodzenia	-	-	4	-	-	-
					R a z e m g o d z i n	-	-	8	-	4	-

#### 4. WARUNKI ORGANIZACJI ĆWICZENIA

##### a/ operacyjne

1. Działania wojenne rozpoczynają PSZ NATO na SETDW zgrupowaniami, które już w okresie pokoju stacjonują w tym obszarze.
2. Organizacja wojsk nieprzyjaciela według: Kompendium Sił Zbrojnych NATO, Szt. Gen. 1290/87, nr bibl. 022552. W organizacji wojsk własnych przyjęto zunifikowane DZ typu "89". Wyposażenie oraz stopień ukończenia przedstawiono w załącznikach do założenia Nr 1.
3. Do 12.30 8 A realizowała zadania zgodnie z decyzją dowódcy 2 Frontu na obszarze kraju, a od 17.00 12.3 rozpoczęła przegrupowanie.
4. Przegrupowanie 8 A jest prowadzone w toku działań wojennych zgodnie z otrzymanym wstępnym zarządzeniem bojowym nakazującym przegrupować się do rejonu wyjściowego na zachód od BERLINA i osiągnąć gotowość do operacji zaczepnej. Jednocześnie wydzielonymi siłami kończy się likwidację sił desantu morskiego w rejonie KOŁOBRZEGU i USTKI.
5. 8 A przechodzi do operacji zaczepnej z rejonu wyjściowego położonego na terytorium NRD.
6. 8 A występuje w składzie zgrupowania uderzeniowego 2 Frontu, który przechodzi do operacji zaczepnej w ramach przeciwuderzenia strategicznego na TDW. będąc uprzednio w operacji obronnej prowadzonej na zachodniej i morskiej granicy POLSKI.
7. Cel operacji zaczepnej 8 A polega na rozbiciu we współdziałaniu z 9 A /WP/ głównych sił 4KA/NZ/ w pasie operacji zaczepnej oraz 24 BP/WB/, odparciu przeciwuderzenia 1KA/B/ oraz kolejnych podchodzących odwodów, a następnie opanowaniu nakazanej rubieży zadania dalszego /na granicy NRD z RFN/, stwarzając warunki do realizacji zadania przez siły główne frontu poprzez osłonę prawego skrzydła zgrupowania uderzeniowego i zabezpieczenie wprowadzenia do bitwy 11 A /WP/.
8. Podejście i rozwinięcie zgrupowania przełamującego zabezpiecza 10 DPanc/AR/, która przechodzi w podporządkowanie 8A od 7.00 13.3.
9. SD 8A w rejonie KIECK czynne od 6.00 13.3, gdzie dowódca 8A o 7.00 13.3, otrzymuje zadanie do operacji zaczepnej w formie dyrektywy operacyjnej. Na przygotowanie operacji 8A dysponuje czasem 23 godzin /od 7.00 13.3 do 6.00 14.3/.

b/ operacyjno-tyłowe

1. Ukompletowanie jednostek tyłowych armii wynosi 95 %, a oddziałów tyłowych w związkach taktycznych i oddziałach armii - jak ich wojsk.
2. Jednostki tyłowe SA przegrupowują się do rejonów wyjściowych w kolumnach trzech zgrupowań jednostek tyłowych, a ponadto w rzucie awangardowym: jeden btr z amunicją artyleryjską, jeden mbw oraz TSD 8 A.
3. Oddziały tyłowe ZT i oddziałów armii przegrupowują się w ugrupowaniu wojsk.
4. Armia rozpoczęła marsz z pełnymi zapasami ruchomymi środków materiałowych a ponadto z zapasami doraźnymi: benzyny samochodowej i oleju napędowego do pojazdów kołowych po 0,3 jn; oleju napędowego do pojazdów gąsienicowych 0,5 jn oraz żywności 2 rdz "P".
5. W składach stacjonarnych przy drogach marszu wydzielono dla ZT i oddziałów armii zapasy MPS na pokrycie zużycia w czasie przegrupowania.
6. Rannych i chorych w czasie marszu ZT i oddziały ewakuują transportem własnym do szpitali stacjonarnych przy drogach marszu.
7. Dla odtworzenia środków materiałowych po marszu wyznaczono sześć stacji wylądowczych MPS oraz dwa składy stacjonarne MPS w których wydzielono dla potrzeb 8 armii: 1.300 ton benzyny samochodowej, 2.100 ton oleju napędowego oraz 180 ton paliwa lotniczego.
8. ZT i oddziały MPS ze stacji wylądowczych i składów stacjonarnych pobierają ~~wnx~~ własnym transportem.
9. W toku operacji przewiduje się wydzielenie OABMZ.
10. Przydzielona do SA 10 DPanc/AR/ pozostaje na zaopatrywaniu narodowym.
11. Pierwszy dowód środków materiałowych z 28 BMZ przewiduje się w godzinach wieczornych 15.3.

5. ZAMIAR STRON

A. "ZACHODNI"

PGA prowadząc działania zaczepne na północnonadmerskim i berlińskoruhrenskim kierunkach operacyjnych, opanowała zachodnią część BRANDEBURGII, wychodząc czołowymi korpusami armijnymi na rubież: WITTSTOK, KALBE, MAGDEBURG, BEELITZ, TUTERBORG. Za dwa, trzy dni może być odtworzony odwód PGA - 1KA/B/, a za 4-5 dni dodatkowo - 2 KA/WB/.

Dowódca PGA zamierza: rozwijając operację zaczepną siłami czterech KA w pierwszym rzucie, desantami powietrznymi wysadzonymi w rejonach przesmyków Pojezierza MEKLEBURSKIEGO i na rubieży ODRY oraz uderzeniem lotnictwa, broni precyzyjnej i środkami wojny elektronicznej zdeorganizować dowodzenie w ogniwie A-ZT, obezwładnić i opóźnić podejście drugich rzutów i odwodów 1 Frontu, a we współdziałaniu z JKA oraz wojskami GGA - rozbić siły 12 i 30 A /AR/, odblokować garnizon BERLINA ZACHODNIEGO, po czym odzyskać inicjatywę operacyjną na kierunku: PRITZWALK, płd. SZCZECIN i opanować północną część terytorium NRD. Po sforsowaniu ODRY przenieść działania bojowe na teren POLSKI. Siłami 4KA/NZ/ i 1KA/B/ osłonić prawe skrzydło głównego zgrupowania uderzeniowego.

Dowódca 4 KA/NZ/ zamierza: przejść do obrony w pasie: płd. BURG, góry HARZ, JUTERBOG /6068/, LIPS. Siłami trzech ZT /43, 62, 63 DP/ w pierwszym rzucie nie dopuścić do przerwania się wojsk "WSCHODNICH" w kierunku: BERLIN, ERFURT.

W wypadku włamania się sił "WSCHODNICH" w obronę korpusu, obronę kolejnych rubieży stworzyć warunki do wykonania przeciwuderzenia przez odwód PGA - 1KA/B/ i załamać operację zaczepną "WSCHODNICH".

b/ "WSCHODNI"

Państwa UW od godzin rannych 1.3 odpierają uderzenia wojsk lądowych, lotniczych i sił morskich NATO na ZTDW. W operacji obronnej dążą do ostatecznego załamania natarcia nieprzyjaciela na terytorium NRD i CZECHOSŁOWACJI siłami pierwszorzutowych związków operacyjnych. Jednocześnie mobilizują i przegrupowują do wyznaczonych rejonów drugie rzuty operacyjno-strategiczne.

Zamierzają uporczywą obroną dogodnych rubieży oraz aktywnym wykorzystaniem drugich rzutów /odwodów/ załamać natarcie zgrupowań uderzeniowych "ZACHODNICH", a następnie przeciwuderzeniem strategicznym rozbić je i odtworzyć położenie wzdłuż zachodniej granicy NRD i CZECHOSŁOWACJI.

Dowódca 2F zamierza: w dniu 13.3 siłami 13 A/AR/ załamać ostatecznie natarcie 4 KA/NZ/ i do 6.00 14.3 osiągnąć gotowość do operacji zaczepnej w ramach przeciwuderzenia strategicznego. O 10.00 14.3 rozpocząć operację zaczepną od wykonania zmasowanych uderzeń ogniowych i środków walki radioelektronicznej. Głównym zgrupowaniem uderzeniowym frontu prowadzić operację zaczepną na Centralnym Kierunku Strategicznym /kierunek BERLIN, ERFURT/ celem rozbitcia wojsk prawego skrzydła PGA i bliższych odwodów operacyjnych w rejonie włamania oraz odtworzenia obrony

na granicy NRD z RFN na odcinku: SCHONINGEN, HIRSCHBERG.

W zadaniu bliższym zgrupowaniem uderzeniowym /8 i 9 A oraz wydzielone siły rodzajów wojsk/ rozbić główne siły prawego skrzydła PGA i odeprzeć przeciwwuderzenie jej odwodów operacyjnych i po sforsowaniu ŁABY w 6-7 dniu operacji siłami głównymi opanować rubież: wsch. SCHONINGEN, BENHECKENSTEIN, NORDHAUSEN, HELDRUNGEN, wył. LIPSK. Jednocześnie zapewnić warunki wprowadzenia do bitwy 11A/WP/ z rubieży Nr 1: DIETERSDORF, QUERFURT. W zadaniu dalszym po wprowadzeniu do bitwy 11A/WP/ wykonać główne uderzenie na skrzydło oraz tyły CGA, a w 12-14 dniu operacji zaczepnej odtworzyć obronę na granicy NRD z NFR na odcinku ELLRICH, HIRSCHBERG.

W działaniach z użyciem broni jądrowej - w pierwszym zmasowanym uderzeniu jądrowym 60-cioma uderzeniami zniszczyć środki napadu jądrowego, środki OPL, zdezorganizować system dowodzenia w relacji korpus - dywizja oraz zgrupowanie wojsk nieprzyjaciela w pasie natarcia armii.

Ugrupowanie operacyjne w dwa rzuty:

- w pierwszym rzucie - 8, 9A/WP/, 13A/AR/;
- w drugim rzucie - 11A/WP/.

Zadanie 8 A: przejść do operacji zaczepnej, główne uderzenie wykonać w kierunku: WUTZOW, SCHONEBECK, HORNBERG, we współdziałaniu z 9 A rozbić główne siły 4 KA/NZ/, podchodzące odwody PGA, zabezpieczyć wprowadzenie do bitwy 11A i wyjść na zachodnią granicę NRD.

W zadaniu bliższym - we współdziałaniu z 9 A przełamać obronę 43 DP na odcinku: wył. DOMNITZ, 2 km zach. GORZKE, rozbić główne siły 43 DP, sforsować z marszu ŁABĘ i w trzecim dniu operacji opanować rubież: wył. MAGDEBURG, LANGENWEDDONGEN, ALTENWEDDINGEN, GLOTHE, wył. NIENBURG, MICHELN.

Do końca pierwszego dnia operacji opanować rubież: MOSER, ZIEPEL, HOHENZIATZ, LOEBURG, wył. BORITZ.

W zadaniu dalszym - odeprzeć przeciwwuderzenie 1KA/B/, w bitwie spotkaniowej rozbić podchodzące siły 2KA/WB/ i w 6-7 dniu operacji opanować rubież: wył. HAREKE, HORNBERG, wył. NORDHAUSEN. Częścią sił przy współdziałaniu z 9A zabezpieczyć wejście do bitwy drugiego rzutu operacyjnego frontu z rubieży: wył. UFTRUNGEN, BRUCKEN, ALLSTEDT.

Być w gotowości do wykonania w pierwszym zmasowanym uderzeniu jądrowym frontu 52 uderzeń jądrowych, którymi porazić: samoloty - nosiciele broni jądrowej- skład amunicji jądrowej, stanowiska dowodzenia, system OPL, wojska w styczności oraz odwód

SD - GLENECKE od 7.00 14.3

Gotowość do operacji - 6.00 14.3.

Dowódca 8A zamierza: rozpocząć operację zaczepną o 10.00 14.3 p od przełamania obrony nieprzyjaciela na wspólnym odcinku z 9A w składzie głównego zgrupowania uderzeniowego 2 Frontu. Porażenie ogniowe nieprzyjaciela realizować w czterech okresach, osiągając w trzech pierwszych okresach stopień porażenia N-10.

W pierwszym dniu operacji przełamać obronę nieprzyjaciela siłami 21 i 25 DZ na odcinku: 2 km płn.wsch. REPPINICHEN, wył. DORNITZ /8808/, rozbić siły główne 43 DP /NZ/ oraz 24 BP /WB/ i do końca dnia opanować rubież: HOHENZIATZ, LOBURG, płn. DEETZ, NEDLITZ. Uderzeniem 10 DPanc /AR/ osłonić prawe skrzydło zgrupowania uderzeniowego.

Po przełamaniu obrony /na głębokość odwodów 46 BP/ wprowadzić 17 DZ w celu spotęgowania uderzenia, rozbić odwód 43 DP i stworzyć warunki do forsowania ŁABY z marszu. Przeciwuderzenie odwodu PGA - 1KA/B/ odeprzeć po sforsowaniu rzeki i uchwyceniu przyczółka na jej zachodnim brzegu. Następnie przejść ~~w kierunku~~ do pościgu, rozbić podchodzące odwody nieprzyjaciela w pasie operacji i w 6-7 dniu operacji opanować rubież: wył. HAREKE, HORNBURG, wył. NORDHAUSEN.

Siłami jednej dywizji zabezpieczyć wejście do bitwy drugiego rzutu operacyjnego frontu z rubieży: wył. UFTRUNGEN, BRUCKEN, ALLSTEDT.

## 6. PROBLEMY OPERACYJNO-TYLÓWE

/z dyrektywy tylowej 2 F i zamiaru dowódcy 8A/

Główny wysiłek skupić na zabezpieczeniu materiałowym i medycznym, a w szczególności na gromadzeniu środków materiałowych w okresie organizacji operacji oraz zabezpieczeniu materiałowym i medycznym w okresie odpierania przeciwuderzenia PGA i forsowania ŁABY.

- do 23.00 13.3 odtworzyć zużyte środki materiałowe w ZT i oddziałach armii, a do 3.00 14.3 zgromadzić na SO artylerii zapasy doraźne amunicji;
- w pierwszej kolejności zabezpieczyć pod względem tyłowym ZT wchodzące w skład zgrupowania uderzeniowego /21 i 25 DZ/
- zabezpieczyć pod względem tyłowym 17 DZ wprowadzonej po przełamaniu obrony na głębokość odwodów 46 BP
- zorganizować zabezpieczenie tyłowe forsowania ŁABY
- po sforsowaniu ŁABY wysiłek tyłów skupić na zabezpieczeniu zgrupowania odpierającego przeciwuderzenie PGA - 1KA/B/ oraz

zgrupowania realizującego operację zaczepną

- rannych i chorych w rejonie wyjściowym ewakuować transportem ZT do szpitali stacjonarnych: NEURUPPIN, RATHENOW, BRANDENBURG a w okresie prowadzenia operacji transportem armii do BSZF.

#### 7. ZAMIAR ZABEZPIECZENIA TYŁOWEGO

Główny wysiłek zabezpieczenia tyłowego skupić na terminowym odtworzeniu zapasów środków materiałowych w rejonie wyjściowym, zabezpieczeniu zgrupowania uderzeniowego /21 i 25 DZ/ oraz na zabezpieczeniu tyłowym wojsk odpierających przeciwuderzenie PGA i rozwijających prowadzenie operacji.

W rejonie wyjściowym: do 23.00 13.3 odtworzyć zużyte zapasy środków materiałowych ze stacji wyładowczych w ZT, oddziałach i ABMZ - transportem własnym. Do 3.00 14.3 zgromadzić zapasy doraźne amunicji na SO artylerii z wyznaczonych stacji wyładowczych transportem ZT i 80 btr.

Rannych i chorych w rejonie wyjściowym ewakuować transportem sanitarnym ZT i oddziałów do szpitali stacjonarnych NEURUPPIN, RATHENOW, BRANDENBURG.

W pierwszym dniu operacji do 21. i 25 DZ przełamujących obronę nieprzyjaciela przydzielić po jednym mbw oraz po dwie grupy chirurgiczne i dwie grupy hospitalizacyjne. Do 17 DZ rozwijającej powodzenie przydzielić jeden mbw. Rannych i chorych ewakuować siłami jednej kssan z DPM do szpitali BRANDENBURG i RATHENOW.

W drugim dniu operacji : główny wysiłek pracy tyłów skupić na zabezpieczeniu tyłowym zgrupowania uderzeniowego /21, 25 i 17 DZ/ Dowódz środków materiałowych organizować transportem ABMZ w rejonu wskazane przez kwatermistrzów ZT. Ewakuację rannych i chorych prowadzić transportem kssan do 21 BSZF w rejon pld. BRANDENBURG, pld WERDER, GOLZOW /9636/ czynnej od 10.00 15.3.

Pozostałe ~~z~~ ZT środki materiałowe będą pobierały własnym transportem z ABMZ.

W trzecim dniu operacji: zabezpieczyć pod względem medycznym ZT forsujące ŁABĘ organizując w ZT MPP siłami organicznymi ZT i przydzielonymi. Wydzielić z ABMZ transport ze środkami materiałowymi i przydzielić do ZT dla ich usamedzielnienia po sforsowaniu ŁABY. Dla zabezpieczenia zgrupowania odpierającego przeciwuderzenie PGA wydzielić oddział z ABMZ i rozwinąć na kierunku tego zgrupowania, pozostałe siły ABMZ przemieszczać i rozwinąć na kierunku zgrupowania uderzeniowego.

Rannych i chorych ewakuować siłami 83 i 84 kssan do Oddziału 21 BSzF w rejonie PAREY /0804/, pld. GENTHIN, GLADAU /0004/.

W kolejnych dniach operacji główny wysiłek skupić na zabezpieczeniu zgrupowania rozwijającego powodzenie operacyjne:

W końcu operacji tyły rozmieścić:

- TSD armii - GRONNIGEN
- 8 ABMZ - KROPPESTEDT, HOYM, HECKLINGEN /4872/
- OM - 1 - DITFURT /4448/
- OM - 2 - WANZLEBEN
- ~~Łopchem~~ tyłów : pld. HOYM

Drogi dowozu i ewakuacji:

Nr 1. NAUEN, BRANDENBUR, ZIESAR, LOBURG, BARBY, STASSFURT, HOYM, THALE

Nr 2. NAUEN, PIEMNITZ, GENTHIN, BURG, GOMMERN, SCHONEBECK, OSCHERSLEBEN, SCHWANEBECK

Rokady: Nr 1. GENTHIN, BRANDENBURG

Nr 2. HOHENSEEDEN /0096/, ZIESAR

Nr 3. GOMMERN, ZERBST

Nr 4. SCHONEBECK, BARBY

Nr 5. SCHWANEBECK, THALE

#### 8. MAPY 200 000

N - 32 - XXIX, XXX, XXXV, XXXVI

N - 33 - XXV, XXVI, XXVII, XXXI, XXXII, XXXIII

M - 32 - V, VI

M - 33 - I, II, III

SYTUACJA TYŁOWA 8 A

o 7.00 13.03

1. Jednostki tyłowe 8 A przegrupowują się do rejonów wyjściowych w kolumnach trzech zgrupowań jednostek tyłowych
  - nr 1 po drodze nr 2: 8 bopchem tyłów, 8 bde, dowództwo i pododdziały zabezpieczenia 8 ABMZ, 81 btr /PSA/, część 85 btr mps, 8 bzaop, 81 mbw, 13 OZM, 87 kh, 85 kssan;
  - nr 2 po drodze nr 3: 84 btr /PSM, PSHU, PSSan, DP1SM, PSSŁ PSSCzS/; 85 btr mps /PS MPS/, 8 bpepid, 83 kssan, 82 mbwi
  - nr 3 po drodze nr 4: 82 i 84 btr /PSSCzS, PSKO- PSZ, OSSChem, PSSInż-Sap/, 14 OZM, 86 mbw, 88SKrw II kat, 8 kmt/
  - ponadto w rzucieawangardowym 80 btr, 80 mbw oraz TSD 8 A.
2. Oddziały tyłowe ZT przegrupowują się w ugrupowaniu wojsk.
3. Ukompletowanie jednostek tyłowych armii wynosi 95 %, a oddziałów tyłowych w związkach taktycznych i oddziałach armii - jak ich wojsk.
4. Przed marszem w związkach taktycznych i oddziałach 8 A zgromadzić<sup>owo</sup> pełne zapasy ruchome środków materiałowych, a ponadto zapasy doraźne: benzyny samochodowej i oleju napędowego do pojazdów kołowych po 0,3 jn, oleju napędowego do pojazdów gąsienicowych 0,5 jn, oraz żywności 2 rdz "P".
5. Zużyte w czasie przegrupowania zapasy paliw uzupełniają ZT i oddziały w składach stacjonarnych rozmieszczonych przy drogach marszu.
6. Rannych i chorych w czasie przegrupowania ewakuują ZT własnym transportem do szpitali przy drogach marszu.
7. Praca do wykonania:
  - a/ Narysować na mapę dane z założenia i dyrektywy tyłowej frontu
  - b/ W roli kwatermistrza 8 A dokonać oceny sytuacji operacyjno-tyłowej i być gotowym do wypracowania danych do decyzji dowódcy armii oraz przygotowania i wydania wstępnych zarządzeń tyłowych o 12.00 13.3.

Załączniki:

- Nr 1. Zestawienie jednostek tyłowych 8 A
- Nr 2. Wykaz zapasów środków materiałowych utrzymywanych w ABMZ
- Nr 3. Przewidywany stan środków materiałowych po osiągnięciu rejonu wyjściowego.
- Nr 4. Masa 1 jko środków materiałowych 8 A.

OPRACOWAŁ  
st. wykładowca KTT

SPRAWDZIŁ  
Kierownik Zakładu Służb Kwat.

/-/ płk dypl. Zdzisław KULAWIK

/-/ płk dr Czesław PORZUCZEK

ZESTAWIENIE JEDNOSTEK TYŁOWYCH 8 A  
/na 100 % ukończenia/

Jednostki i urządzenia	Stan ludzi i transportu			Uwagi
	Ludzie	Samoch	Przyczepy	
1	2	3	4	5
TSD 8 A i 8 bżab	652	205	21	obsłużyć 270-360 km dróg odkazić 2.500 kpl. umund. odkazić 1,5-3 km dróg
8 bż TSD	74	15	5	
8 bde	970	224	43	
8 bchem tyłów	300	51	19	
dowództwo i sztab 8 AEMZ	660	237	44	moż.przew. 1.840t - " - 1.840t - " - 1.720t - " - 1.720t - " - 1.600t - " - 3.200t  rurociąg gumowy 150x 2,5 km  wypiec 16-20 t chleba/dobę wykąpać 1.100 lu- dzi, wyprać 1.000 kg bielizny  tankować jednocze- śnie 160 poj.
80 btr	521	264	144	
81 btr	521	264	144	
82 btr	521	264	144	
83 btr	521	264	144	
84 btr	521	264	144	
85 btr mps	643	561	101	
PSA	240	38	7	
PSSCz-Sam /x2/	127	22	5	
PSSInż-Sap	107	22	7	
PSSŁącz	78	14	8	
PSChem	70	13	6	
PSMund	106	15	8	
PS MPS	110	34	8	
PSSanit	50	10	5	
PSŻyw	101	15	4	
PSHW	99	15	12	
PSSKO	25	3	1	
PDISM	49	8	1	
Polowa Piekarnia /x2/	130	59	24	
Polowa łaźnia i pralnia	138	40	9	
Grupa wet.	29	5	-	
Służby techniczne	181	49	13	
Kwatermistrzostwo	105	23	7	
Wydział WSW	42	3	-	
8 kmt	120	62	23	
razem 8 AEMZ	6.071	2.649	1.042	
80 mbw	230	47	18	ewak.jedn. 120ra
81 mbw	230	47	18	- " - 120 "
82 mbw	230	47	18	- " - 120 "

1	2	3	4	5
86 mbw	230	47	18	ewak.jedn. 120ran
13 OZM	237	41	4	60 - 240 "
14 OZM	237	41	4	- " - 240 "
8 bpepid	192	81	19	kapiel 14-16 tys. ludzi/dobę
83 kssan	211	82	6	ewak.jedn.1.000ran
84 kssan	211	82	6	- " - 1.080 "
87 kh	114	14	8	
88 St.Krw II kat.	49	10	2	

Załącznik nr 2  
do sytuacji tyłowej 8 A  
o 7.00 13.3

WYKAZ ZAPASÓW ŚRODKÓW MATERIAŁOWYCH W ABMZ

Środki materiałowe	Utrzymywane zapasy		Uwagi
	iko	ton	
amunicja strzelecka i strzelecka pokładowa	0,2	222	
amunicja artyleryjska	0,5	956	
" moździerzowa	0,5	190	
" raketowa	0,5	864	
PPK	0,5	95	
amunicja czołgowa	0,5	1.470	
" plot	1,0	394	
rakiety plot	0,5	4	
Razem amunicji	X	4.195	80, 81 i 82 btr
benzyna samochodowa	0,6	998	
olej napędowy do pk	0,6	640	
olej napędowy do pg	1,0	2.355	
paliwo lotnicze	2,5	101	
Razem mps	X	4.094	85 btr mps, 84 btr
żywność "S"	1,0	107	
" "W" i "WS"	3,0	510	
Razem żywność	X	617	84 btr
Pozostałe środki mater.		1.050	83 btr
Ogółem	X	9.956	

Załącznik nr 3  
do sytuacji tyłowej 8 A  
o 7.00 13.03

PRZEWIDYWANY STAN ŚRODKÓW MATERIAŁOWYCH  
/po osiągnięciu rejonu wyjściowego/

Jednostka	M P S / jn /					Żywność /rdz/		
	benzyn samoch	Olej	napędowy	czołgi	paliwa lotnicz	"S"	"W" "WS"	razem
		pojaz. kołowe	pojaz. gąsien.					
13 DZ	1,2	1,4	1,6	1,7	3,5	3,0	6,0	9,0
17 DZ	1,2	1,4	1,6	1,7	4,0	3,0	6,0	9,0
20 DZ	1,4	1,5	1,8	1,8	4,0	3,0	6,0	9,0
21 DZ	1,6	1,6	2,0	2,2	4,5	3,0	6,0	9,0
25 DZ	1,6	1,6	2,0	2,2	4,5	3,0	6,0	9,0
8 ABAA	1,2	1,4	1,6	-	3,5	3,0	6,0	9,0
8 ABSap	1,4	1,4	-	-	-	3,0	6,0	9,0
8 ABChem	1,45	1,5	-	-	-	3,0	6,0	9,0
8 ABROT	1,35	1,4	-	-	4,0	3,0	6,0	9,0
8 ABR	1,6	1,6	2,0	-	-	3,0	6,0	9,0
8 ABMZ	1,7	1,7	1,8	-	-	3,0	6,0	9,0
pozostałe	1,6	1,6	2,0	-	4,0	3,0	6,0	9,0
T y ł y 8 A	0,6	0,6	1,0	1,0	2,5	1,0	3,0	4,0

## Załącznik nr 4

do załącznika sytuacji tyłowej

8 A o 7.00 13.3

MASA 1 JKO ŚRODKÓW MATERIAŁOWYCH 8 A  
/ton na 100 % ukończenia/

Jednostka	M P S				Paliwo lotn.	Razem	Ż Y W N O Ś Ć			Uwa	
	benzyna samoch.	Olej napędowy		czołgi			"S"	"W"	"WS"		Razem
		pojazdy kołowe	pojazdy gąsien.								
13 DZ	157	183	182	208	4,35	734,35	27	20	14	61	
17 DZ	157	183	182	208	4,35	734,35	27	20	14	61	
20 DZ	157	228	102	167	4,35	658,35	27	20	14	61	
21 DZ	157	228	102	167	4,35	658,35	27	20	14	61	
25 DZ	157	183	182	208	4,35	734,35	27	20	14	61	
8 ABAA	26	40	11	-	1,45	78,45	5	4	3	12	
8 ABap	100	51	-	-	-	151,00	11	8	6	25	
8 ABChem	45	16	-	-	-	61,00	3	2	2	7	
8 ABROT	29	19	-	-	1,45	49,45	3	2	2	7	
8 APR	20	24	14	-	-	58,00	5	3	2	10	
8 APWZ	26	266	9	-	-	301,00	11	8	6	25	
pozostałe	192	92	18	-	15,60	317,60	15	12	9	36	
Ogółem 8 A	1.223	1.513	802	958	40,25	4.536,25	188	139	100	427	

DOWÓDCA 8 ARMII

DYREKTYWA TYŁOWA 2 FRONTU Nr 02

SD STEIBECK /4024/ 7.00 13.3

Mapa 200 000 wyd. 1976 r.

1. Główny wysiłek tyłów skupić na zabezpieczeniu materiałowym i medycznym wojsk przechodzących do operacji zaczepnej  $\mathbb{N}$ , a w szczególności na gromadzeniu środków materiałowych w okresie organizacji operacji oraz zabezpieczeniu materiałowym i medycznym w czasie odpięrania przeciwuderzenia PGA i forsowania ŁABY.
2. Do 23.00 13.3 zgromadzić pełne zapasy ruchome środków materiałowych w związkach taktycznych i oddziałach armii.  
Do 3.00 14.3 zgromadzić na stanowiskach ogniowych artylerii zapas doraźny amunicji artyleryjskiej, moździerzowej i raketowej w ilościach - jak dyrektywa techniczna frontu. Na koniec operacji posiadać pełne zapasy ruchome wszystkich środków materiałowych.
3. Limity zużycia:

RODZAJ ŚRODKA	OKRES ORGANIZ.	ZADANIE BLIŻSZE			ZADANIE DAJSZE
		14.3	15.3	16.3	
benzyna samochodowa	0,15	0,35	0,25	0,25	1,0
olej napędowy /pk/	0,15	0,35	0,25	0,25	1,0
olej napędowy /pg/	0,1	0,45	0,35	0,35	1,4
olej napędowy /cz/	0,15	0,5	0,4	0,4	1,5
paliwo lotnicze	1,5	1,5	1,5	1,5	6,0
żywność	1,0	1,0	1,0	1,0	4,0

4. Dowóz środków materiałowych do 8 A ma odwrotzenie zapasów zużytych w czasie przegrupowania oraz zgromadzenie zapasów doraźnych dokonany będzie transportem kolejowym do:

S/W RATHENOW /3220/	BS - 200 t
	ON - 400 t
S/W PRIORT /5060/	BS - 200 t
	ON - 400 t
S/W FEHRBELLIN /5648/	BS - 150 t
	ON - 400 t

S/W BARGERDAMM /3648/	BS - 150 t
	ON - 250 t
S/W GRUNEBERG /6080/	BS - 150 t
	ON - 250 t
S/W BERGSDORF /6880/	BS - 150 t
	ON - 200 t

Odbiór środków materiałowych ze stacji wyładowniczych od 12.00 13.3

Ponadto do dyspozycji 8 A wydziela się benzynę samochodową, olej napędowy i paliwo lotnicze w składach stacjonarnych.

Skład MPS ORANIENBURG /4876/	BS - 150 t
	ON - 100 t
	PL - 100 t

Skład MPS GROSS SCHONEBECK /6400/	BS - 150 t
	ON - 100 t
	PL - 80 t

Dowóz amunicji do stacji wyładowniczych - jak dyrektywa techniczna frontu.

Dowóz środków materiałowych w toku operacji realizowany będzie:

- z oddziału 28 FEMZ czynnej od 18.00 15.3 w rejonie: płn. NAUEN /3252/, FRIEDENSHORST /4448/, PERWENITZ /3664/;

- z 28 FEMZ czynnej od 6.00 17.3 w rejonie: BELITZ /8860/, MICHENDORF /9664/, TREBBIN /8876/.

5. Rannych i chorych ewakuować:

a/ w okresie przygotowania operacji do szpitali stacjonarnych w rejonie wyjściowym 7 NEURUPPIN, RATHENOW, BRANDENBURG

b/ w okresie prowadzenia operacji transportem armii do:

- 21 BSzF czynnej od 10.00 15.3 w rejonie płd. BRANDENBURG, płd. WERDER, GOLZOW /9636/;

- oddziału 21 BSzF czynnej od 20.00 16.3 w rejonie: PAREY /9804/, płd. GENTHIN, GLADAU /0004/;

- 22 BSzF czynnej od 16.00 17.3 w rejonie: DOBRITZ /6808/, RETZ /7620/, BERGFRIEDEN /6420/.

6. Przydzielona do 8 A 10 DPanc /AR/ pozostaje na zaopatrywaniu narodowym.

7. FDS- 1: PYRZYCE, CEDYNIA, ORANIENBURG, NAUEN

Rokady: nr 1. - TEMPLIN, EBERSWALDE, WRIEZEN /4040/, FRANKFURT

nr 2: NEUSTADT, NAUEN, WERDER, LUCKENWALDE

8. TSD 2 Fr. WITNICA /3692/, oś przesunięcia: WRIEZEN, płn. BERLIN, płd. BRANDENBURG

9. Sprawozdania o stanie tyłów przedstawić codziennie do 22.00 według stanu z 18.00

- DOWÓDCA 2 FRONTU

.....

SZEF SZTABU 2 FRONTU

ZASTĘPCA DOWÓDCY 2 FRONTU  
KWATERMISTRZ

.....

.....

DOWÓDCA 25 DZ

WSTĘPNE ZARZĄDZENIE TYŁOWE 8 A nr 01

SD KIECK /2432/ 10.00 13.3 mapa 200 000 wyd. 1978 r.

1. Do 23.00 13.3 w oddziałach i tyłach dywizji zgromadzić pełne zapasy ruchome środków materiałowych.
2. Do 3.00 14.3 zgromadzić na stanowiskach ogniowych artylerii zapas doraźny amunicji artyleryjskiej, moździerzowej i raketowej w ilościach - zgodnie z zapotrzebowaniem szefa artylerii. Do gromadzenia amunicji ze stacji wyładowniczej na SO wykorzystać transport etatowy oraz 1/80 btr.
2. Limity zużycia na 14.3
  - benzyny samochodowej - 0,3 jni;
  - oleju napędowego do p.k. - 0,35 jni;
  - oleju napędowego do p.g. i czołgów - 0,45 jni;
  - żywności - 1 rdz.
3. Dowóz środków materiałowych:
  - w dniu 13.3 - dywizja pobiera własnym transportem ze stacji wyładowniczej PRIORT -/2060/ czynnej od 12.00 13.3 - 200 t benzyny samochodowej i 400 t oleju napędowego oraz ze stacji wyładowniczej NEUGARTEN /2452/ amunicję;
  - w dniu 14.3 w godzinach popołudniowych 8ABMZ dowiezie brakujące środki materiałowe do ~~wskazanym~~ wskazanego rejonu tyłów dywizji.
4. Rannych i chorych w okresie przygotowania operacji ewakuować transportem własnym do szpitala ~~wskazanym~~ stacjonarnego BRANDENBURG. Na dzień 14.3 przydziela się dywizji 80 mbw oraz dwie grupy chirurgiczne i dwie grupy hospitalizacyjne. W dniu 14.3 rannych i chorych z DPM ewakuować będzie transport armijny.
5. TSD 8 A od 14.00 13.3 FLATOW /4460/
6. ADS nr 1: LIBENWALDE, ORANIENBURG, NAUEN, ZIASAR /9612/.  
Rokada nr 1: RATHENOW, NAUEN, ELSTAL /2460/.
7. 8ABMZ w dniu 14.3 od 18.00 będzie rozwinięta w rejonie: NAUEN, WACHOW /2444/, KETZIW, PRIORT.
8. Sprawozdania o stanie tyłów przedstawić do 20.00 wg stanu z 18.00.

ZASTĘPCA DOWÓDCY-KWATERMISTRZ 8A

.....

SYTUACJA TYŁOWA 8 A

o 16.00 14.3

1. Położenie oddziałów tyłowych ZT oraz jednostek tyłowych armii przedstawione na mapie położenia wojsk.
2. Ukompletowanie tyłów ZT - jak ukompletowanie wojsk, a jednostek tyłowych armii 95 %.
3. Sytuacja materiałowa:
  - 21 i 25 DZ posiadają około 70 % zapasów ruchomych środków materiałowych. Do 16.00 zużyły 0,15 jn benzyny samochodowej i 0,2 jn oleju napędowego;
  - 13, 17 i 20 DZ posiadają pełne zapasy środków materiałowych. Dla 13 DZ przydzielono zapasy doraźne paliwa na czas wykonanie marszu do wyznaczonego rejonu wyjściowego;
  - w 8 ABMZ znajdują się pełne zapasy ruchome środków materiałowych;
  - dowóz z 8 ABMZ do ZT pierwszego rzutu przewidywany jest od 20.00 14.3
4. Sytuacja medyczna:
  - a/ stan rannych i chorych:
    - w 13 DZ - 12;
    - w 17 DZ - 108;
    - w 20 DZ - 5;
    - w 21 DZ - 240;
    - w 25 DZ - 210;
    - w pozostałych jednostkach - 310;
  - b/ od 14.00 14.3 przydzielone są do 21 DZ - 81 mbw i do 25 DZ - 80 mbw oraz po dwie grupy chirurgiczne i po dwie grupy hospitalizacyjne;
  - c/ od 16.30 ewakuację z DPM ZT pierwszego rzutu prowadzić będzie do BSzF - 83 kssani;
  - d/ stan sanitarno-epidemiczny rejonu działań - pomyślny.
5. Stan techniczny sprzętu kwatermistrzowskiego:
  - w bzaop 21 DZ zniszczony jeden samochód z olejem napędowym /z beczkami/ oraz uszkodzone dwa samochody z żywnością;
  - w 25 DZ uszkodzony samochód - sala operacyjna.

SYTUACJA TYŁOWA 8 A

o 15.30 15.3

1. Położenie oddziałów tyłowych ZT oraz jednostek tyłowych 8 A przedstawione na mapie położenia wojsk.
2. Ukompletowanie oddziałów tyłowych ZT - jak ich wojsk a jednostek tyłowych armii 93 %.
3. Sytuacja materiałowa:
  - 17, 21 i 25 DZ posiadają około 60 % zapasów ruchomych środków materiałowych. Planowany dowóz z 8AEMZ do 20.00 15.3
  - 13 i 20 DZ posiadają pełne zapasy ruchome środków materiałowych z wyjątkiem paliwa, którego zużyły 0,25 jn benzyny samochodowej i oleju napędowego do pojazdów kołowych oraz 0,4 jn oleju napędowego do pojazdów gąsienicowych i czołgów. Brakujące ilości paliwa dywizje pobierają własnym transportem z 8AEMZ od 20.00<sup>do</sup> 22.00.
  - 8AEMZ posiada pełne zapasy ruchome wszystkich środków materiałowych. Aktualnie organizuje dowóz do ZT pierwszego rzutu.
4. Sytuacja medyczna:
  - a/ stan rannych i chorych w ZT:
    - 13 DZ - 62;
    - 17 DZ - 280;
    - 20 DZ - 86;
    - 21 DZ - 188;
    - 25 DZ - 256
    - pozostałe - 86
  - b/ w odwodzie medycznym Nr 1 znajduje się: 13 OZM, 82 mbw, 8 bpepid, 83 kssani;  
w odwodzie medycznym nr 2: 14 OZM, 86 mbw, 84 kssan, 87 kh, 88 St.krw. II kat.
  - c/ stan sanitarno-epidemiczny rejonu działań - pomyślny.

SYTUACJA TYŁOWA 8 A

o 17.00 16.3

- Położenie oddziałów tyłowych ZT i jednostek tyłowych armii przedstawiono na mapie położenia wojsk.
- Ukompletowanie tyłów ZT - jak ich wojsk, 8<sup>4</sup>EMZ - 92 %, jednostek medycznych armii - 89 %, 8 bde - 91 %, 8 bchem tyłów - 91 %.
- Sytuacja materiałowa:

	MPS				Zwrotność
	ES	ON dk	ON dg	ON cz	
13 DZ	0,9	0,85	1,65	1,55	6
17 DZ	1,25	1,2	1,55	1,4	7
20 DZ	1,05	1,0	1,7	1,6	6
21 DZ	1,3	1,2	1,6	1,5	8
25 DZ	1,2	1,1	1,5	1,4	8
pozostałe					
8 <sup>4</sup> EMZ	0,4	0,4	0,7	0,7	4

O sytuacji materiałowej w 10 DPanc - brak danych

4. Sytuacja medyczna:

W związkach taktycznych i oddziałach armii znajdują się ranni i chorzy do ewakuacji:

- 13 DZ - 63;
- 17 DZ - 246;
- 20 DZ - 58;
- 21 DZ - 316
- 25 DZ - 287;
- 8 ABA<sup>A</sup> - 20;
- 8 ABROT - 36;
- 8<sup>4</sup>EMZ - 16 kierowców;
- pozostałe - 416.

309  
374  
603  
488  

---

1772  
dowódcy 1800 ruf

Aktualny ~~stan~~ podział jednostek medycznych ~~na oddziały~~

- 80 mbw - 25 DZ ✓
- 81 mbw - 17 DZ ✓
- 82 mbw - 21 DZ - 1 km; OM - 1 - 2 km;
- 86 mbw - OM - 2
- 13 OZM - OM-1
- 14 OZH - OM-2
- 8 bpepid - OM-1
- 87 kh - część w 25 i 17 DZ, pozostałość OM-2
- 88 St.Krw. II kat - OM-2
- 83 kssan - prowadzi ewakuację z kierunku 17 i 25 DZ.
- 84 kssan - jeden pluton prowadzi ewakuację z kierunku północnego pozostałość w OM-2.

5. Dane dodatkowe:

- dowóz do ZT z 8<sup>4</sup>EMZ planowany na 20.00 16.3
- przyjęcie środków materiałowych z 28<sup>6</sup>EMZ rozwiniętej od 6.00 17.3 w rejonie: BELITZ /8860/, MICHENDORF, TREBBIN planowane od 9.00 17.3.

SYTUACJA TYŁOWA 8 A

o 16.00 18.3

1. Położenie oddziałów tyłowych ZT i jednostek tyłowych armii przedstawiono na mapie położenia wojsk.
2. Ukompletowanie oddziałów tyłowych ZT - jak ich wojsk, a jednostek tyłowych armii - średnio 83 %.
3. Sytuacja materiałowa:
  - 21 DZ posiada 60 % zapasów materiałowych;
  - 13, 17 i 20 DZ zużyły średnio 45 % zapasów ruchomych oleju napędowego do czołgów i pojazdów gąsienicowych oraz 40 % zapasów benzyny samochodowej i oleju napędowego do pojazdów kołowych;
  - 25 DZ posiada tylko około 30 % zapasów ruchomych środków materiałowych;
  - 8 ABMZ posiada pełne zapasy ruchome wszystkich środków materiałowych z wyjątkiem oleju napędowego, którego zapas w składach armii wynosi 0,55 jni;
  - dowóz środków materiałowych do ZT transportem 8 ABMZ realizowany będzie od 18.00 18.3;
  - 25 DZ pobierze środki materiałowe własnym transportem ze składów 8 ABMZ od 20.00;
  - dowóz środków materiałowych z 28 ABMZ awizowany o 24.00 18.3.
4. Sytuacja medyczna:
  - stan rannych i chorych:
  - w 13 DZ - 120
  - w 17 DZ - 216
  - w 20 DZ - 245
  - w 21 DZ - 143
  - w 25 DZ - 276
  - w pozostałych jednostkach łącznie - 316.

SYTUACJA TYŁOWA 8 A

o 14.00 19.3

1. Położenie oddziałów ZT i jednostek tyłowych armii przedstawiono na mapie położenia wojsk.
2. Ukompletowanie oddziałów tyłowych ZT jak ich wojsk.  
Ukompletowanie jednostek tyłowych armii - 80 %.
3. Sytuacja materiałowa:
  - 25 DZ posiada 85 % zapasów ruchomych środków materiałowych, pozostałe ZT średnio w granicach 75 - 60 %.
  - w 8 FEMZ znajduje się 80 % zapasów ruchomych środków materiałowych.
4. Sytuacja medyczna:  
Ewakuacji wymaga:
  - z 13 DZ - 243 rannych;
  - z 17 DZ - 214 rannych;
  - z 20 DZ - 226 rannych;
  - z 21 DZ - 198 rannych;
  - z 25 DZ - 82 rannych;
  - z pozostałych jednostek 316 rannych.
5. Dane dodatkowe:  
Awizowany dowódca z 28 FEMZ w godzinach rannych 20,3 do 80 % zapasów ruchomych środków materiałowych na aktualny stan ukompletowania armii.

OPRACOWANIE METODYCZNE Nr 1

Zajęcie nr 4a PSOT

I. **TEMAT:** ANALIZA ZADANIA, KALKULACJA CZASU I WYDANIE ZARZĄDZEŃ WSTĘPNYCH

II. **CEL:** Doskonalić umiejętności słuchaczy w prowadzeniu analizy zadania, kalkulowaniu czasu i opracowaniu zarządzeń wstępnych dla wykonawców.

III. **CZAS:** 2 godz. lekcyjne / 90' /

IV. **FORMA:** Zajęcia grupowe

V. **ZAGADNIENIA SZKOLENIOWE I PODZIAŁ CZASU**

Wprowadzenie	10'
1. Analiza zadania	35'
2. Kalkulacja czasu	20'
3. Wydanie zarządzeń wstępnych	20'
Zakończenie	5'
<hr/>	
Razem	90'
<hr/>	

VI. **WSKAZÓWKI ORGANIZACYJNO-METODYCZNE:**

1. W czasie nauki własnej słuchacze na podstawie wytycznych wykładowcy - zapoznają się z sytuacją tyłową do założenia głównego oraz ~~składowy~~ dyrektywą tyłową Nr 02 - 2 Frontu. Przeanalizować zadanie bojowe 8 armii i być gotowym do przedstawienia w czasie zajęć wniosków i sprecyzowania problemów operacyjno-tyłowych.
2. W czasie zajęć w zależności od uznania wykładowcy prowadzić pełną analizę zadania lub w oparciu o zajęcia ze sztuki operacyjnej przedstawić tylko wnioski z analizy zadania.
3. Wnioski z analizy zadania, kalkulację czasu oraz opracowanie zarządzeń wstępnych traktować jako elementy pomocnicze do wypracowania przez kwatermistrza danych tyłowych do decyzji.

VII. **PRZEBIEG ZAJĘCIA:**

**WPROWADZENIE:**

Wykładowca podaje temat, cel i formę zajęcia, sprawdza mapy z sytuacją wyjściową oraz teoretyczne przygotowanie słuchaczy do zajęcia.

Kwatermistrz znajduje się na SD armii.

Pytania kontrolne:

1. Przedstawić położenie jednostek tyłowych armii o 7.00 13.3 i określić czas planowanego osiągnięcia ~~wyjścia~~ rejonu wyjściowego
2. Podać kolejność i treść pracy kwatermistrza armii w procesie wypracowania danych tyłowych do decyzji.

3. ANALIZA ZADANIA

8 A otrzymała zadanie. W zadaniu bliższym we współdziałaniu z 9 A przełamać obronę 43 DP, rozbić jej główne siły, sforsować z marszu ŁABĘ i w trzecim dniu operacji opanować rubież: /wył./ MAGDEBURG, LANGENWEDDINGEN, ALTENWEDDINGEN, GLOTHE, /wył./ NYENBURG, MICHELN.

Do końca pierwszego dnia operacji opanować rubież: MOSER, ZIEPEL, HOHENZIATZ, LOBURG, /wył./ DOBRITZ.

Z treści zadania bliższego wynika, że do przełamania obrony 43DP na głębokość brygady pierwszego rzutu /około 15 km/. Głębokość rubieży do opanowania w pierwszym dniu w składzie dwóch ZT.

Przyjęte ugrupowanie winno zapewnić potęgowanie uderzenia w kolejnych dniach operacji oraz umożliwić przejście do forsowania ŁABY z marszu i na ~~wzrostkach~~ szerokim froncie. Dla stworzenia dogodnych warunków do forsowania celowym jest wykorzystać desanty powietrzne. Uwzględniając położenie wojsk w obszarze wyjściowym, do przełamania obrony 43 DP należałoby użyć siły 21 i 25 DZ. W pierwszym dniu operacji dla związania walką części sił 43 DP i 24 BP użyć podporządkowaną armii 10 DPanc/AR/, a ~~100000~~ w trzecim dniu operacji użyć ją do odparcia przeciwuderzenia 1 KA/B/ wspólnie z 21 DZ. W drugim dniu operacji wprowadzić 17 DZ dla dokonania przełamania 4 KA/NZ/ oraz wysadzić desant /86 dsz/ na Łabie w celu stworzenia warunków do forsowania. W trzecim dniu operacji rozbić wojska 4 KA na podejściach do ŁABY, sforsować rzekę i opanować przyczółki na głębokość zadania bliższego armii, gdzie pierwszorzutowymi ZT być w gotowości do odparcia przeciwuderzenia 1 KA/B/.

W zadaniu dalszym armia ma odeprzeć przeciwuderzenie 1 KA/B/ w boju spotkaniowym, rozbić podchodzące siły 2 KA/WB/ i w 6-7 dniu operacji opanować rubież: /wył./ WAREKE, HORNBURG, /wył./ NORDÉ HAUSEN. Częścią sił wspólnie z 9 A zabezpieczyć wejście do bitwy drugiego rzutu operacyjnego frontu z rubieży: /wył./ UFTUNGEN, BRUCHEN, ALLSTEDT.

Zadanie dalsze realizowane będzie na dwóch oddzielnych kierunkach. Główne uderzenie w zadaniu dalszym armia będzie wykonywała w kierunku zachodnim co najmniej trzema ZT. Do odparcia przeciwwuderzenia 1 KA/B/ trzeba użyć co najmniej 1 ZT wspólnie z 10 DPanc/AR/. Zabezpieczenie wejścia do bitwy drugiego rzutu operacyjnego frontu wspólnie z 9 A będzie wymagało użycia co najmniej jednego lub dwóch ZT. Po wykonaniu zadania dalszego armia ma przejść do obrony granicy państwowej NRD z RFN /szerokość 70-80 km/.

Wnioski z analizy zadania.

1. Armia będzie przełamywać obronę nieprzyjaciela, trzeba więc zgromadzić określone zapasy doraźnej amunicji artyleryjskiej, moździerzowej i raketowej na RPA i AWA.
2. Przełamanie będą wykonywały dwie dywizje w pierwszym rzucie. Prawdopodobnie będą to 21 i 25 DZ. Wobec powyższego w pierwszej kolejności trzeba odtworzyć zapasy w tych dywizjach oraz jednostkach artylerii armii.
3. W pierwszym dniu operacji trzeba wzmocnić pod względem medycznym pierwszorzutowe ZT gdyż należy się spodziewać w nich dość znacznych strat ~~szkwa~~ sanitarnych.
4. W drugiej kolejności odtworzyć zapasy w 17 DZ, która jako drugorzutowa ma wejść do spotęgowania uderzenia jeszcze w pod koniec pierwszego lub na początku drugiego dnia operacji.
5. W trzecim dniu operacji forsować będzie ŁABY. Trzeba do ZT pierwszego rzutu wydzielić transport ze środkami materiałowymi, aby zapewnić im samodzielność działania na przyczółku.
6. Dla stworzenia warunków do forsowania ŁABY przewiduje się wysadzenie 8 bdsz. W zabezpieczeniu tyłowym należy uwzględnić odpowiednie jego wyposażenie w godzinach rannych drugiego dnia operacji.
7. Od 6.00 13.3 armia podporządkowana została 10 DPanc/AR/. Dywizja pozostaje na zaopatrzeniu narodowym, jednak należy nawiązać łączność z kwatermistrzem dywizji w celu uzgodnienia współdziałania.
8. Zakładane tempo działań 15-20 km w pierwszym dniu operacji i do 20 km w kolejnych dniach zadania bliższego sugeruje przegrupowanie tyłów armii co drugo dzień. Ze względu na jednak możliwość oddziaływania lotnictwa nieprzyjaciela należy okresowo dokonać zmian rejonów rozmieszczenia tyłów armii.

9. W zadaniu dalszym armii przewidywane jest rozdzielenie wysiłku na dwa kierunki: kontynuowanie operacji zaczepnej i odpięranie przeciwwuderzenia 1 KA/B/. Należy przewidzieć stworzenie dwóch zgrupowań jednostek tyłowych dla zabezpieczenia działań na kierunkach.
10. Po wykonaniu zadania dalszego armia ma przejść do obrony granicy państwowej NRD z RFN. Należy dokonać przegrupowania jednostek tyłowych i ugrupowania ich do operacji obronnej.

## 2. KALKULACJA CZASU

### a/ dane wyjściowe:

- zadanie armia otrzymała o 7.00 13.3;
- gotowość do operacji ma osiągnąć o 6.00 14.3;
- początek operacji planowany o 10.00 14.3;
- czas na przygotowanie operacji 23 godz. w tym 11 godz. czasu dziennego i 12 godz. czasu nocnego;
- wytyczne do opracowania danych kwatermistrz otrzymuje od dowódcy do 8.00 13.3.

### b/ kalkulacje czasu:

- zapoznanie się z zadaniem, dyrektywą tyłową frontu, wytycznymi dowódcy /oficer grupy operacyjnej TSD opracowuje kalkulacje czasu/ 7.00 - 8.00;
- uczestnictwo w zespole wypracowania zamiaru /odpowiada na pytania dowódcy, składa propozycje dotyczące stanu zabezpieczenia tyłowego/ ; 8.00 - 9.00
- zapoznanie oficerów grupy operacyjnej TSD z elementami zamiaru 9.00 - 9.30;
- opracowanie i wydanie zarządzeń wstępnych /grupa operacyjna/ 9.30 - 10.00
- opracowanie i meldowanie decyzji w zakresie tyłowym 10.00-12.00
- opracowanie i wydanie wstępnych zarządzeń tyłowych do 12.00;
- informowanie operacyjne na TSD 12.30 - 13.00;
- opracowanie i wydanie rozkazu tyłowego 13.00 - 15.00;
- planowanie zabezpieczenia tyłowego armii w operacji zaczepnej 13.00 - 22.00.
- przedstawienie planu zabezpieczenia tyłowego armii do zatwierdzenia 22.00
- kontrola i pomoc 22.00 - 3.00
- meldowanie o gotowości tyłów 4.00.

### 3. WYDANIE ZARZĄDZEŃ WSTĘPNYCH

Uwagi metodyczne: - Metodą dyskusji wykładowca doprowadza do wyjaśnienia kto, komu, kiedy i w jakim celu wydaje zarządzenia wstępne;

- wykładowca wprowadza czas operacyjny 9.30 - 10.00 dowódca w tym czasie melduje zamiar przełożonemu, a sztab ogólnowojskowy opracowuje wstępne zarządzenia bojowe. Kwatermistrz w tym czasie ~~przewodzi informowanie operacyjne tylowe na TSD~~ <sup>WPOZ</sup> z grupą operacyjną TSD na SD precyzuje pilne zadania do wykonania tj. zarządzenia wstępne;
- słuchacze precyzują zarządzenia wstępne.

#### Proponowane rozwiązanie :

#### A. DLA WOJSK /oddzielnie dla każdego ZT i oddziału armijnego/:

- w oddziałach i tyłach ZT zgromadzić pełne zapasy ruchome środków materiałowych do 23.00 13.3 /21 i 25 DZ/. W pozostałych ZT odtwarzać zapasy bezpośrednio po zajęciu rejonu wyjściowego;
- 21 i 25 DZ do 3.00 14.3 zgromadzić zapasy doraźne amunicji na SD. Do dowozu amunicji ze stacji wyładowczych wykorzystać transport własny oraz 80 btr;
- MPS pobierają ze stacji wyładowczych: 21 DZ S/W RATHENOW /3230/; 25 DZ - S/W PRIORT /2060/ czynne od 12.00 13.3.
- rannych i chorych ewakuować do szpitali stacjonarnych w pobliżu rejonu rozmieszczenia BRANDENBURG, RATHENOW, NEURUPPIN

#### B. DLA SZEFÓW SŁUŻB / w formie wytycznych/

##### a/ Szefowi sztabu kwatermistrzostwa:

- zorganizować przyjęcie transportów z MPS na stacjach wyładowczych oraz zorganizować odbiór środków materiałowych z tych stacji transportem ZT;
- uzgodnić wielkości i czas gromadzenia zapasów doraźnych amunicji na SD artylerii z służbą uzbrojenia i elektroniki.

##### b/ Szefowi służby zdrowia:

- zorganizować ewakuację rannych i chorych do szpitali stacjonarnych;
- dokonać podziału sił medycznych dla ZT pierwszego rzutu operacyjnego.

#### ZAKOŃCZENIE

Wykładowca podaje temat, cel oraz ocenia pracę słuchaczy w czasie zajęć. Poleca uzupełnić w czasie nauki własnej niedokończone zarządzenia.

Wydaje wytyczne do przygotowania się do kolejnych zajęć.

OPRACOWANIE METODYCZNE Nr 2

Zajęcie nr 4b PSOT

I. TEMAT: OCENA SYTUACJI MATERIAŁOWEJ

II. CEL: Doskonalić słuchaczy w zakresie dokonywania poprawnej oceny sytuacji materiałowej armii.

III. CZAS: 4 godziny lekcyjne /180'/

IV. FORMA: Zajęcia grupowe

V. ZAGADNIENIA SZKOLENIOWE I PODZIAŁ CZASU:

Wprowadzenie	10'
1. Ocena stanu środków materiałowych	35'
2. Kalkulacja potrzeb materiałowych	90'
3. Ocena możliwości pokrycia potrzeb materiałowych	35'
Zakończenie	10'

---

Razem 180'

---

VI. WSKAZÓWKI ORGANIZACYJNO-METODYCZNE

1. Na podstawie wytycznych wykładowcy - słuchacze w czasie nauki własnej dokonują oceny sytuacji materiałowej i przygotowują dane do prowadzenia  $\bar{y}$  kalkulacji w czasie zajęć.
2. W czasie zajęć w zależności od posiadanego czasu wykładowca prowadzi kalkulacje potrzeb materiałowych dla wybranych ZT lub kolejno dla wszystkich jednostek.
3. Wykładowca poleca w czasie nauki własnej uzupełnić ocenę stanu środków materiałowych i przeprowadzenia kalkulacji potrzeb materiałowych dla jednostek, których nie przera-  
biano w czasie zajęcia.

VII. PRZEBIEG ZAJĘCIA

WPROWADZENIE

Wykładowca podaje temat, cel i formę prowadzenia zajęcia. Sprawdza przygotowanie kalkulacji w czasie nauki własnej. Zadając pytania sprawdza znajomość sytuacji materiałowej w poszczególnych ZT armii.

### 1. OCENA STANU ŚRODKÓW MATERIAŁOWYCH

Stan środków materiałowych w jednostkach i tyłach 8 A po osiągnięciu rejonu wyjściowego przedstawiał się będzie następująco:

jednostka	MPS /jn/				Żywność /rdz/			
	benzyna samoch.	Olej napędowy			paliwo lotn.	"S"	"W" i "WS"	razem
		poj. koł.	poj. gąs.	czołg				
13 DZ	1,2	1,4	1,6	1,7	3,5	3,0	6,0	9,0
17 DZ	1,2	1,4	1,6	1,7	4,0	3,0	6,0	9,0
20 DZ	1,4	1,5	1,8	1,8	4,0	3,0	6,0	9,0
21 DZ	1,6	1,6	2,0	2,2	4,5	3,0	6,0	9,0
25 DZ	1,6	1,6	2,0	2,2	4,5	3,0	6,0	9,0
8 ABAA	1,2	1,4	1,6	-	3,5	3,0	6,0	9,0
8 ABSap	1,4	1,4	-	-	-	3,0	6,0	9,0
8 ABChem	1,45	1,5	-	-	-	3,0	6,0	9,0
8 ABROT	1,35	1,4	-	-	4,0	3,0	6,0	9,0
8 ABR	1,6	1,6	2,0	-	-	3,0	6,0	9,0
8 ABMZ	1,7	1,7	1,8	-	-	3,0	6,0	9,0
pozostałe	1,6	1,6	2,0	-	4,0	3,0	6,0	9,0
Tyły 8 A	0,6	0,5	1,0	1,0	2,5	1,0	3,0	4,0

Z powyższego zestawienia wynika, że najmniej MPS będą posiadały 13, 17 DZ i 8 ABAA tj. 60 % zapasów benzyny samochodowej, 70 % oleju napędowego do pojazdów gąsienicowych i czołgów. Szczególną uwagę należy zwrócić na odtworzenie zapasów w 8 ABAA gdyż ~~w drugim rzucie operacyjnym~~ 13 i 17 DZ przewidywane są do działań dopiero w drugim dniu operacji. Przewidywane do działań w pierwszym rzucie operacyjnym 21 i 25 DZ posiadają 80 % zapasów ruchomych benzyny samochodowej i oleju napędowego do pojazdów kołowych oraz około 90 % zapasów ruchomych oleju napędowego do pojazdów gąsienicowych i czołgów. Pozostałe jednostki posiadają od 70-85 % zapasów ruchomych środków materiałowych. Wszystkie jednostki posiadają 100 % zapasów ruchomych żywności. W tyłach armii znajdują się pełne zapasy ruchome wszystkich środków materiałowych.

W wyznaczonych stacjach wyładowniczych znajdują się następujące ilości MPS przeznaczone do dyspozycji 8 armii:

S/W RETHENOW	BS	200 t
	ON	400 t
S/W PRIORT	BS	200 t
	ON	400 t
S/W FEHRBELLIN	BS	150 t
	ON	250 t
S/W BARGERDAMM	BS	150 t
	ON	250 t
S/W GRUNEBERG	BS	150 t
	ON	250 t
S/W BERGSDORF	BS	150 t
	ON	200 t

Razem 1.000 t benzyny samochodowej  
1.900 t oleju napędowego

Ponadto w składach stacjonarnych wydzielone dla 8 armii:

skład MPS ORANIENBURG	BS	150 t
	ON	100 t
	PL	100 t
skład MPS GROSS SCHONEBECK	BS	150 t
	ON	100 t
	PL	80 t

Ogółem dla odtworzenia zapasów środków materiałowych w 8 armii wydzielono:

- 1.300 t benzyny samochodowej
- 2.100 t oleju napędowego
- 180 t paliwa lotniczego

Stanowi to około: -1,1 jn benzyny samochodowej  
- 0,65 jn oleju napędowego  
- 4,4 jn paliwa lotniczego

## 2. KALKULACJA POTRZEB MATERIAŁOWYCH

A. w armii

Wyszczególnienie	M P S					Żywność
	benzy. sam.	olej nap. /p.k./	olej napęd. /p.g./	olej napęd. /czoł.	paliwo lotn.	
1	2	3	4	5	6	7
Masa 1 jko /w tonach/	1.223	1.513	802	958	40,25	427
Normatyw /w jko/	2,6	2,6	3,2	3,5	7,0	13,0
Limit zużycia w operacji	2,0	2,0	2,65	2,95	12,0	8,0

1		2	3	4	5	6	7
Stan zapasów po zajęciu rejonu wyjściowego	w ZT	1,4	1,5	1,8	1,95	4,0	9
	w AEMZ	0,6	0,6	1,0	1,0	2,5	4,0
	razem	2,0	2,1	2,8	2,95	6,5	13,0
Okres przygotowa- nia operacji	zużycie	0,15	0,15	0,1	0,15	1,5	1,0
	należy uzupeł- nić	0,75	0,65	0,5	0,7	2,0	1,0
	stan na począ- tek operacji	2,6	2,6	3,2	3,5	7,0	13,0
Zadanie bliższe	zużycie w ZB	0,85	0,85	1,15	1,3	4,5	3,0
	należy uzupeł.	0,85	0,85	1,15	1,3	4,5	3,0
	stan na początek zadania dalszego	2,6	2,6	3,2	3,5	7,0	13,0
Zadanie bliższe	zużycie w D 1	0,35	0,35	0,45	0,5	1,5	1,0
	należy uzupeł.	0,35	0,35	0,45	0,5	1,5	1,0
	stan na począ- tek D2	2,6	2,6	3,2	3,5	7,0	13,0
Zadanie bliższe	zużycie w D2	0,25	0,25	0,35	0,4	1,5	1,0
	należy uzupeł.	0,25	0,25	0,35	0,4	1,5	1,0
	stan na począ- tek D3	2,6	2,6	3,2	3,5	7,0	13,0
Zadanie bliższe	zużycie w D3	0,25	0,25	0,35	0,4	1,5	1,0
	należy uzupeł.	0,25	0,25	0,35	0,4	1,5	1,0
	stan na począ- tek zadania dalszego	2,6	2,6	3,2	3,5	7,0	13,0
Zadanie dalsze	zużycie w ZD	1,0	1,0	1,4	1,5	6,0	4,0
	należy uzupeł.	0,5	0,5	0,8	0,8	5,0	2,0
	stan na koniec operacji	2,1	2,1	2,6	2,8	6,0	11,0

1	2	3	4	5	6	7	
Ogółem za operacją	zużycie w ope- racji	2,0	2,0	2,65	2,95	12,0	8,0
	należy uzupeł.	1,5	1,5	2,1	2,25	11,0	6,0
	stan na koniec operacji	2,1	2,1	2,6	2,8	6,0	11,0

Uwaga: Słuchacze na podstawie przygotowanych danych na nauce własnej, opracowują w czasie zajęć samodzielnie pod nadzorem wykładowcy przedstawione powyżej kalkulacje potrzeb materiałowych.

B. W związkach taktycznych i oddziałach

Planowane zużycie i dowóz

T i oddziały	Rodzaj środka materiałowego	masa 1 jko /ton/	normatyw	Stan po zajęciu rejonu	Okres, przygotowania oper.				D1		Stana na D2		
					zużycie	odbiór jk	ton w S/W	Stana początek oper.	zużycie	dowóz jk		ton	
13 DZ	benzyna samochodowa	157	2,0	1,2	0,15	0,95	149,1	2,0	0,35	0,35	55,0	2,0	
	olej napędowy /pk/	183	2,0	1,4	0,15	0,75	137,2	2,0	0,35	0,35	64,0	2,0	
	olej napędowy /pg/	182	2,2	1,6	0,1	0,7	127,4	2,2	0,45	0,45	82,0	2,2	
	olej napędowy/czołgi/	208	2,5	1,7	0,15	0,95	197,6	2,5	0,5	0,5	104,0	2,5	
	paliwo lotnicze	4,35	4,5	3,5	1,5	2,5	10,9	4,5	1,5	1,5	6,5	4,5	
	razem MPS	734,35					622,2					311,5	
	"WS"	34	6,0	6,0	1,0	1,0	34	6,0	1,0	1,0	34	6,0	
	"S"	27	3,0	3,0	-	-	-	3,0	-	-	-	-	3,0
	razem żywności	61					34					34	
	21 DZ	benzyna samochodowa	157	2,0	1,6	0,15	0,55	86,3	2,0	0,35	0,35	55,0	2,0
olej napędowy /pk/		228	2,0	1,6	0,15	0,55	125,4	2,0	0,35	0,35	80,0	2,0	
olej napędowy /pg/		102	2,0	2,0	0,1	0,3	30,6	2,2	0,5	0,5	51,0	2,2	
olej napędowy/czołgi/		167	2,5	2,2	0,15	0,45	75,1	2,5	0,55	0,55	92,0	2,5	
paliwo lotnicze		4,35	4,5	4,5	1,5	1,5	6,5	4,5	1,5	1,5	6,5	4,5	
razem MPS		658,35					323,9				284,5		
"WS"		34	6,0	6,0	1,0	1,0	34	6,0	1,0	1,0	34	6,0	
"S"		27	3,0	3,0	-	-	-	3,0	-	-	-	-	3,0
razem żywność		61					34				34		

Uwaga: Kalkulacje materiałowe przeprowadzono dla dwóch wybranych ZT. Słuchacze dokonują kalkulacji również dla ~~jednostek~~ pozostałych jednostek. Wykładowca poleca uzupełnić kalkulacje w czasie nauki własnej.

### 3. OCENA MOŻLIWOŚCI POKRYCIA POTRZEB MATERIAŁOWYCH

Uwaga: Na podstawie ~~oceny sytuacji materiałowej~~ oraz przeprowadzonych kalkulacji potrzeb materiałowych dokonać porównania stanu środków w armii oraz <sup>(stacjach)</sup> stacjach wyładowczych i składach <sup>(stacjonarnych)</sup> z potrzebami materiałowymi. Na tej podstawie dokonać oceny możliwości pokrycia potrzeb.

Jeśli słuchacze dojdą do wniosku, że stan przydzielonych środków materiałowych nie zapewni pełnego pokrycia potrzeb, to należy ustalić kolejność zaopatrywania wg możliwości zadań i posiadanego czasu na odtworzenie zapasów. Na tej podstawie dokonać przydziału poszczególnych ZT i oddziałów do stacji wyładowczych i składów.

### ZAKOŃCZENIE

Wykładowca podaje temat, cel zajęcia oraz stopień przerobionego materiału. Ocenia pracę słuchaczy na zajęciach. Poleca w czasie nauki własnej zakończyć ocenę sytuacji materiałowej. Wydaje wytyczne do kolejnego zajęcia.

OPRACOWANIE METODYCZNE Nr 3

zajęcie nr 4 c PSOT

I. TEMAT: OCENA SYTUACJI MEDYCZNEJ

II. CEL: Doskonalić umiejętności słuchaczy w zakresie dokonywania poprawnej oceny sytuacji medycznej

III. CZAS: 2 godz. lekcyjne /90'/

IV. FORMA: Zajęcia grupowe

V ZAGADNIENIA SZKOLENIOWE I PODZIAŁ CZASU

Wprowadzenie	5'
1. Ocena stanu rannych i chorych	15'
2. Prognoza strat sanitarnych	35'
3. Wykorzystanie armijnych jednostek medycznych	30'
Zakończenie	5'
<hr/>	
Razem	90'
<hr/>	

VI. WSKAZÓWKI ORGANIZACYJNO-METODYCZNE

1. Na podstawie wytycznych wykładowcy słuchacze na nauce własnej przygotowują dane niezbędne do oceny stanu rannych i chorych, prognozowania strat sanitarnych i wykorzystania jednostek medycznych armii.
2. W czasie zajęć wykładowca wysłuchuje oceny stanu sanitarnego, kalkulacji dotyczących prognozowania podziału i wykorzystania jednostek medycznych armii.

VII. PRZEBIEG ZAJĘCIA

WPROWADZENIE

Wykładowca podaje temat, cel i sposób prowadzenia zajęcia. Sprawdza wykonanie zaleceń z poprzedniego zajęcia oraz przygotowanie kalkulacji medycznych. Droga pytań sprawdza znajomość sytuacji operacyjnej i położenie tyłów.

1. OCENA STANU RANNYCH I CHORYCH

Na podstawie posiadanych danych w ZT znajduje się:

- w 20 DZ      około 120 rannych;
- w 13 DZ      straty w czasie ustalenia;
- w 17 DZ      łącznie zabitych i rannych około 100;
- w 21 i 25 DZ - brak danych - należy przyjąć, że dywizje te zgodnie z wcześniejszymi zarządzeniami przekazały rannych i chorych do szpitali stacjonarnych przed zajęciem rejonu wyjściowego.

Ranni i chorzy, którzy znajdują się w pozostałych ZT będą ewakuowani do wyznaczonych szpitali stacjonarnych przed zajęciem ~~rejonów wyjściowych~~ rejonów wyjściowych i nie będzie potrzebna interwencja jednostek służby zdrowia armii.

Do czasu rozpoczęcia operacji, rannych i chorych w dalszym ciągu będą ewakuowały ZT własnym transportem do szpitali stacjonarnych NEURUPPIN, RATHENOW, BRANDENBURG.

## 2. PROGNOZA STRAT SANITARNYCH

Uwaga: słuchacze pod kierunkiem wykładowcy dokonują prognozy strat sanitarnych.

Proponowane rozwiązanie

Wyszczególnienie	Stan ludzi	Przewidywane straty		Podlega ewakuacji 90 %	Ewakuacja transportem		
		%	ilość		sanit.	ogóln.	lotn.
W okresie przygotowania operacji	82.430	1	820	720	720	-	-
w zadaniu bliższym	81.610	10,5	8.570	7.700	3.100	3.300	1.300
z tego:	w D 1	4,0	3.260				
	w D 2	3,5	2.860				
	w D 3	3,0	2.450				
w zadaniu dalszym	73.040	12	8.770	7.890	3.160	3.530	1.200
ogółem na operację			26.730	16.310	6.980	6.830	2.500

## 3. WYKORZYSTANIE ARMIJNYCH JEDNOSTEK MEDYCZNYCH

Uwaga: Słuchacze pod kierunkiem wykładowcy dokonują podziału armijnych jednostek medycznych na poszczególne dni zadania bliższego.



## ZAKOŃCZENIE

Wykładowca podaje temat, cel zajęcia oraz stopień przerobionego materiału. Ocenia pracę słuchaczy na zajęciach. Poleca dokończyć wykorzystanie jednostek medycznych armii.

Wydaje wytyczne do kolejnych zajęć.

OPRACOWANIE METODYCZNE Nr 4

Zajęcie nr 11 - III KWŁad., 7 - PSOS, 4 d - PSOT, 6 - ZWL

I. TEMAT: MELDOWANIE PRZEZ KWATERMISTRZA ARMII DANYCH TYŁOWYCH DO DECYZJI DOWÓDCY

II. CEL: Doskonalić umiejętności słuchaczy w zakresie:  
- opracowania danych tyłowych do decyzji dowódcy;  
- meldowanie danych tyłowych do decyzji dowódcy przez kwatermistrza armii.

III. CZAS: Grupy tyłowe i PSOS - 4 godz. lekcyjne /180°/  
pozostałe grupy - 2 godz. lekcyjne / 90°/

IV. FORMA: Zajęcia grupowe w sali wykładowej

V. ZAGADNIENIA SZKOLENIOWE I PODZIAŁ CZASU\*

Wprowadzenie do zajęcia	10°/10°
1. Opracowanie treści danych tyłowych do decyzji dowódcy	125°/55°
2. Meldowanie /przez kwatermistrza/ danych tyłowych do decyzji dowódcy armii	35°/20°
Zakończenie	10°/ 5°
<hr/>	
Razem	180°/90°

VI. WSKAZÓWKI ORGANIZACYJNO-METODYCZNE

1. Przygotowanie się słuchaczy so zajęcia:

- słuchacze do zajęcia przygotowują się na podstawie założenia głównego z sytuacją o 7.00 13.3, dyrektywy tyłowej oraz ustaleń z poprzednich zajęć.
- 2-3 dni przed zajęciami wykładowca przeprowadza ze słuchaczami instruktaż i daje wytyczne do przygotowania się do zajęcia.

2. W czasie zajęcia:

- ~~wyznaczeni~~ wyznaczony słuchacz prezentuje zadania armii, położenie wojsk i tyłów oraz zamiar dowódcy;
- w grupach ogólnokwatermistrzowskich i PSOS wyznaczeni słuchacze kolejno przedstawiają wnioski z analizy zadania sytuacji operacyjno-tyłowej, dyrektywy tyłowej frontu i zamiaru dowódcy. Na podstawie wniosków wyznaczeni słuchacze kolejno formułują poszczególne elementy meldunku danych tyłowych do decyzji ustalając ich treść. W pozostałych grupach wyznaczeni słuchacze formuują treści poszczególnych elementów meldunku bez uprzedniego przedstawienia wniosków.

- w końcowej części zajęcia wyznaczeni słuchacze 1-2 przedstawiają pełny meldunek danych tyłowych do decyzji dowódcy.

## VII. PRZEBIEG ZAJĘCIA

### WPROWADZENIE

Wykładowca podaje temat, cel i sposób prowadzenia zajęcia. Sprawdza wykonanie zaleceń z poprzedniego zajęcia i przygotowanie danych nakazanych w czasie instruktażu. Sprawdza znajomość sytuacji operacyjno-tyłowej, dyrektywy tyłowej frontu oraz zamiar dowódcy. Do zreferowania powyższych zagadnień wyznacza 2-3 słuchaczy.

### 1. OPRACOWANIE TREŚCI DANYCH TYŁOWYCH DO DECYZJI DOWÓDCY

#### A. Wnioski z analizy zadania.

- 8 A po odtworzeniu zdolności bojowej ma przejść do operacji zaczepnej w godzinach rannych 14.3;
- armia będzie wykonywała zadanie w pierwszym rzucie frontu na głównym kierunku, należy się więc liczyć z dużym zużyciem środków materiałowych i ~~uzgiędną~~ względnie z dużymi stratami sanitarnymi;
- szerokość pasa natarcia w pierwszych dwóch dniach około 50 km, a następnie zwiększa się do 80 km, co sugeruje rozmieszczenie tyłów w dwóch rejonach na wybranych kierunkach;
- w zadaniu bliższym armia będzie musiała z marszu forsować ŁABĘ, co będzie wymagało dodatkowego zaangażowania szczególnie sił medycznych;
- armia częścią sił będzie musiała odparować przeciwwuderzenie, a w związku z tym wyodrębnią się dwa kierunki działania tyłów.

#### B. Wnioski z dyrektywy tyłowej frontu

- w okresie organizacji operacji odtworzyć zapasy środków materiałowych do 100 % oraz zgromadzić zapasy doraźne własnym transportem z wyznaczonych stacji wyładowczych i składów stacjonarnych.
- dobowe potrzeby środków materiałowych będą się kształtowały w granicach

amunicji	4.000 - 6.000 t
benzyny samochodowej	300 - 430 t.
oleju napędowego	1.100 - 1.600 t.
innych materiałów	1.000 t.

- rannych i chorych w okresie organizacji operacji ewakuować transportem armii i ZT do szpitali stacjonarnych, a w okresie prowadzenia operacji transportem armii do BSzF.

C. Wnioski z sytuacji tyłowej

- największe stany środków materiałowych posiadają 21 i 25 DZ, najmniej natomiast 13 i 17 DZ oraz 8 ABAA;
- wydzielone ilości środków materiałowych na stacjach wyładowniczych i składach są wystarczające do pokrycia potrzeb;
- określony armii limit zużycia środków materiałowych wymaga przydziału limitu poszczególnych ZT w zależności od wykonywanych zadań;
- rannych i chorych ZT mają możliwość ewakuacji do szpitali stacjonarnych własnym transportem;
- dobowe straty sanitarne mogą wynosić w armii około 2,5-3,5 tys. Posiadany transport sanitarny pozwoli więc na wyewakuowanie ciężko i średnio rannych.

UWAGA

Podobne wnioski można również wyciągnąć po dokonaniu analizy zamiarów dowódcy, organizacji tyłów oraz warunków terenowych, ~~organizacji~~ ~~tyłów~~ i atmosferycznych itp.

Na podstawie powyższych wniosków opracować poszczególne punkty meldunku danych tyłowych do decyzji dowódcy.

2. MELDOWANIE PRZEZ KWATERMISTRZA DANYCH TYŁOWYCH DO DECYZJI DOWÓDCY ARMII

Czas operacyjny 11.30 13.3 kwatermistrz armii na SD melduje dowódcy:

1. Oceniam, że głównymi zadaniami podległych służb, związków i oddziałów tyłowych armii będą:

a/ w okresie organizacji operacji:

- do 23.00 13.3 odtworzyć zużyte środki materiałowe w ZT i oddziałach armii, a do 3.00 14.3 zgromadzić zapasy do-  
raźne amunicji na SO artylerii;
- ~~dotknąć~~ dokonać podziału stacji wyładowniczych i wydzielonych składów stacjonarnych do poszczególnych ZT i oddziałów;
- wyewakuować rannych i chorych do szpitali stacjonarnych transportem ZT i oddziałów;

b/ w czasie prowadzenia operacji zaczepnej:

- w pierwszej kolejności odtworzyć zużywane zapasy amunicji w zgrupowaniu uderzeniowym i artylerii;

- zorganizować zabezpieczenie tyłowe forsowania ŁABY, a następnie przenieść wysiłek tyłów na zabezpieczenie zgrupowania odpierającego przeciwuderzenie PGA - 1KA/B/;
- ewakuować rannych i chorych transportem armii do BSzFg

2. Liczę się:

a/ z dobowym zużyciem środków materiałowych:

- amunicji 4.000 - 6.000 t;
- paliw 1.400 - 2.000 t;
- innych środków około 1.000 t.

b/ z powstaniem strat sanitarnych w liczbie 2,500 - 3.500 żołnierzy dziennie, co będzie stanowić około 3 - 4 % stanu wyjściowego. Największe straty mogą powstać w rejonach:

- DREWITZ, ZIESAR, GORZKE /przełamanie obrony/;
- SCHONEBECK, GOMMERN, BARBY /forsowanie ŁABY/;
- MAGDEBURG /odparcie przeciwuderzenia/.

c/ z oddziaływaniem nieprzyjaciela na tyły podczas dowozu środków materiałowych na drogach marszu szczególnie na odcinkach ZIESAR, LOBURG i GENTHIN, MACKERN oraz w czasie przekraczania ŁABY.

3. Zamierzam:

Główny wysiłek tyłów armii skupić na organizacji systemu zabezpieczenia tyłowego wojsk uwzględniając wydzielone do tego celu środki materiałowe w składach i stacjach wyładowniczych oraz siły i środki frontu rozmieszczone na kierunku działania armii.

Zabezpieczenie materiałowe realizować ~~wspierając się na kolumnach~~ siłami ZT i oddziałów oraz tyłów armii wykorzystując w pierwszej kolejności środki materiałowe wydzielone w stacjach wyładowniczych i składach. Przydzielone armii paliwa w 6 stacjach wyładowniczych i 2 składach w pełni pokrywają potrzeby armii w okresie organizacji operacji.

Dowóz amunicji w czasie przygotowania operacji organizowany będzie transportem ZT i oddziałów oraz 80 btr.

Uzupełnianie środków materiałowych w ZT i tyłach armii zakończyć do 23.00 13.3, a amunicję na 80 artylerii zgromadzić do 3.00 14.3.

W czasie prowadzenia operacji środki materiałowe do zgrupowań dowozić transportem armijnym z 4BMZ i jej oddziału.

Ewakuację medyczną w rejonie wyjściowym prowadzić siłami ZT do szpitali stacjonarnych, a podczas trwania operacji zaprzępną z DPM ewakuację prowadzić na kierunku głównego zgrupowania uderzeniowego transportem 85 kssan, a na kierunku zgrupowania odpierającego przeciwuderzenie siłami 83 kssan do BSzF.

Do głównego zgrupowania uderzeniowego przydzielić: dla 21 DZ - 81 mbw oraz 2 grupy chirurgiczne z 13 OZM i dwie grupy hospitalizacyjne, dla 25 DZ - 82 mbw oraz po dwie grupy chirurgiczne i hospitalizacyjne. Pozostałe siły medyczne utrzymywać w dwóch odwodach medycznych do czasu wprowadzenia kolejnych ZT do bitwy.

4. W tym celu proponuję:

a/ 8 ABMZ rozmieścić w dwóch rejonach posiadając główne siły w rejonie: NAUEN, MAGDELSHORST, PAAREN i przemieszczać na kierunku NAUEN, BRANDENBURG, LOBURG oraz oddziały w rejonie: KUHHORST, płd. FEHRBELLIN, LINUM i przemieszczać w kierunku: FEHRBELLIN, RATHENOW, BURG, SCHONEBECK.

Siły i środki medyczne utrzymywać w dwóch odwodach: nr 1 BERG, RIBECK, NAUEN i przemieszczać na kierunku: NAUEN, BRANDENBURG, LOBURG, CALBE oraz nr 2 GRUNEBERG, NEUHOILAND i przemieszczać na kierunku: GRUNEBERG, FRIESACK, GENTHIN, BURG, SCHONEBECK. 8 bde w rejonie płd. LIEBENWALDE i przemieszczać po osi ABMZ. 8 bopchem tyłów w rejonie ZERPENSCHTEUSE, MARIENWERDER i przemieszczać po osi przesunięcia ABMZ.

b/ Utrzymywać następujące drogi:

nr 1 LIEBENWALDE, FRIESACK, RATHENOW, GENTHIN, z przedłużeniem w czasie operacji BURG, SCHONEBECK, HALBERSTADT;

nr 2 ORANIENBURG, NAUEN, BRANDENBURG, ZIESAR z przedłużeniem w czasie operacji LOBURG, KALBE, ASCHERSLEBEN

rokada nr 1 FRIESACK, NAUEN

nr 2 RATHENOU, BRANDENBURG

c/ Do oddziału ratunkowo-ewakuacyjnego przewiduje się dwie kompanie transportowe ABMZ, dwa OZM, jeden mbw i jedną kssan;

d/ Obronę i ochronę związki i oddziały tyłowe organizują własnymi siłami i środkami.

e/ W celu zapewnienia sprawnego obtegu informacji na SD przebywać będzie stała grupa operacyjna TSD w składzie 3 oficerów.

f/ Proszę o przydzielenie kompanii piechoty na transporterach do konwojowania kolumn w czasie dowozu amunicji do 21 i 25 DZ podczas operacji.

#### ZAKOŃCZENIE

Wykładowca podaje temat, cel zajęcia oraz stopień przerobionego materiału. Ocenia pracę słuchaczy w czasie zajęcia. Poleca w czasie nauki własnej uzupełnić słabiej opanowane zagadnienia. Wydaje wytyczne do kolejnego zajęcia.

OPRACOWANIE METODYCZNE NR 5  
Zajęcie nr 12 - III KWL, 9 - PSOT

I. TEMAT: OPRACOWANIE WSTĘPNYCH ZARZĄDZEŃ WYKONYWANYCH TYŁOWYCH

II. CEL: Doskonalić umiejętności słuchaczy:

- organizowania równoległej pracy w wojskach i tyłach w procesie przygotowania operacji;
- formułowania zarządzeń wykonywanych dla wojsk, tyłów i szefów służb kwatermistrzowskich.

III. CZAS: grupy tyłowe III KWL - 1 godz. lekcyjna /45'/  
PSOT - 2 godz. lekcyjne /90'/.

IV. FORMA: Zajęcia grupowe w sali wykładowej

V. ZAGADNIENIA SZKOLENIOWE I PODZIAŁ CZASU

Wprowadzenie	10'	10'
1. Opracowanie wstępnego zarządzenia tyłowego armii	30'	70'
Zakończenie	5'	10'
	<hr/>	
Razem	45'	90'

VI. WSKAZÓWKI ORGANIZACYJNO-METODYCZNE

Podstawą przygotowania się słuchaczy do zajęcia jest opracowana na poprzednim zajęciu decyzja zabezpieczenia tyłowego armii oraz wytyczne wykładowcy.

W czasie nauki własnej, słuchacze powinni dokonać niezbędnych przemyśleń i kalkulacji do opracowania wstępnych zarządzeń tyłowych armii dla wybranych ZT.

VII. PRZEBIEG ZAJĘCIA

WPROWADZENIE

Wykładowca podaje temat i cel zajęcia. Sprawdza wykonanie zaleceń z poprzedniego zajęcia i przygotowanie danych nakazanych w czasie instruktażu. Poleca jednym z słuchaczy przypomnieć decyzję zabezpieczenia tyłowego armii.

1. OPRACOWANIE WSTĘPNEGO ZARZĄDZENIA TYŁOWEGO ARMII

UWAGA METODYCZNA : W grupach kwatermistrzowskich III kursu Wład. opracować wstępne zarządzenie tyłowe dla jednej wybranej dywizji. W PSOT słuchacze opracowują indywidualnie zarządzenia pod kierunkiem wykładowcy dla ZT wytypowanych przez wykładowcę.

Wykładowca wprowadza słuchaczy w sytuację:

- kwatermistrz z grupą oficerów znajduje się na SD;
- jest godz. 11.30 sztab armii opracowuje wstępne zarządzenie bojowe, a oficerowie kwatermistrzostwa opracowują wstępne zarządzenie tyłowe.

Proponowane jako jeden z wariantów wstępne zarządzanie tyłowe dla 25 DZ jako załącznik do wstępnego zarządzania bojowego.

DOWÓDCA 25 DZ

WSTĘPNE ZARZĄDZENIE TYŁOWE 8 A nr 01

SD KIECK /2432/ 12.00 13.3 mapa 200.000 wyd.1978 r.

1. Do 23.00 13.3 w oddziałach i tyłach dywizji zgromadzić pełne zapasy ruchome środków materiałowych.  
Do 3.00 14.3 zgromadzić na stanowiskach ogniowych artylerii zapas doraźny amunicji artyleryjskiej, moździerzowej i raketowej w ilościach - zgodnie z zapotrzebowaniem szefa artylerii. Do gromadzenia amunicji ze stacji wyładowniczej na SO wykorzystać transport etatowy oraz 1/30 btr.
2. Limity zużycia na 14.3:
  - benzyny samochodowej 0,3 jn;
  - oleju napędowego do p.k. 0,35 jn;
  - oleju napędowego do p.g. 0,45 jn;
  - żywności 1,1P" rdz
3. Dowóz środków materiałowych:
  - w dniu 13.3 dywizja pobiera paliwo ~~wzkt~~ własnym transportem ze stacji wyładowniczej ~~Z~~ PRIORT /2060/ - czynnej od 12.00 13.3 w ilościach - 200 t., benzyny samochodowej i 400 t. oleju napędowego oraz ze stacji wyładowniczej NEUGARTEN /2452/ amunicję;
  - w dniu 14.3 w godzinach popołudniowych brakujące środki materiałowe dowiezie 8#BMZ do wskazanego rejonu tyłów dywizji.
4. Rannych i chorych ~~transportem~~ do czasu rozpoczęcia operacji ewakuować transportem własnym do szpitala stacjonarnego BRANDENBURG Na dzień 14.3 przydziela się dywizji 80 mbw oraz dwie grupy chirurgiczne i dwie grupy hospitalizacyjne.  
W dniu 14.3 rannych i chorych z DPM ewakuować będzie transport sanitarny armii do ESZF.
5. TSD 8 A od 14.00 13.3 - FLATOW /4460/
6. ADS nr 1 LIBENWALDE, ORANIENBURG, NAUEN, ZIESAR /9612/ Rokada nr 1RATHENOW, NAUEN, ELSTAL /2460/.
7. 8#BMZ w dniu 14.3 od 18.00 będzie rozwinięta w rejonie NAUEN, WACHOW /2444/, KETZIN, PRIORT.
8. Sprawozdania o stanie tyłów przedstawiać do 20.00 wg. stanu z 18.00.

ZASTĘPCA DOWÓDCY-KWATERMISTRZ 8 A

.....

## ZAKOŃCZENIE

Wykładowca podaje temat, cel zajęcia oraz stopień przerobionego materiału. Poleca uzupełnić zarządzenia na nauce własnej. Ocenia pracę słuchaczy w czasie zajęcia. Wydaje wytyczne do kolejnego zajęcia.

OPRACOWANIE METODYCZNE Nr 6

Zajęcie nr 12 /druga część/ dla III KWŁąd i nr 10 dla PSOT

- I. TEMAT: INFORMOWANIE OPERACYJNO-TYŁOWE NA TSD
- II. CEL: Uczyć właściwej organizacji pracy, wyrobić umiejętność precyzowania wytycznych.
- III. CZAS: grupy tyłowe III KWŁąd. - 1 godz. lekcyjna /45'/  
PSOT - 2 godz. lekcyjne /90'
- IV. FORMA: Zajęcia grupowe w sali wykładowej.
- V. ZAGADNIENIA SZKOLENIOWE I PODZIAŁ CZASU

Wprowadzenie	5'	5'
1. Informowanie operacyjno-tyłowe na TSD	25'	45'
2. Wytyczne dla sztabu i służb tyłowych	10'	35'
Zakończenie	5'	5'
<hr/>		
Razem	45'	90'
<hr/>		

VI. WSKAZÓWKI ORGANIZACYJNO-METODYCZNE

Główną uwagę w tym zajęciu należy skupić na wyjaśnieniu roli informowania operacyjno-tyłowego w procesie planowania zabezpieczenia tyłowego armii.

Zwrócić uwagę na jasność przekazywanych informacji oraz stopień ich szczegółowości niezbędny do planowania zabezpieczenia tyłowego.

VII. PRZEBIEG ZAJĘCIA

WPROWADZENIE

Wykładowca podaje temat i cel zajęcia. Sprawdza wykonanie zaleceń z poprzedniego zajęcia oraz przygotowanie niezbędnych danych do przeprowadzenia informowania operacyjno-tyłowego na TSD.

1. INFORMOWANIE OPERACYJNO-TYŁOWE NA TSD

Wykładowca wprowadza w sytuację:

Jest 12.30 13.3 - kwatermistrz armii po podjęciu decyzji na SD powrócił wraz z grupą oficerów na TSD, gdzie przystępuje do informowania operacyjno-tyłowego.

Wyznaczeni słuchacze występują w roli zastępcy dowódcy kwatermistrza 8 A i prowadzą informowanie operacyjno-tyłowe. Pozostali oficerowie grupy mogą być doraźnie wyznaczeni na różne funkcje /szef sztabu, szef służby zdrowia, szef służby komunikacji wojskowej, szefowie służb kwatermistrzowskich itp/

Referujący zapoznają z zadaniami armii, zamiarem dowódcy, dyrektywą tyłową frontu, treścią zarządzeń wstępnych oraz wstępnych zarządzeń tyłowych, a także decyzją zabezpieczenia tyłowego.

Informacje te wynikają z poprzednio prowadzonych zajęć.

Wykładowca winien zwrócić uwagę na formę i treść przekazywanych informacji.

## 2. WYTYCZNE DLA SZTABU I SŁUŻB TYŁOWYCH

**UWAGA:** W grupach kwatermistrzowskich III KWŁad. ze względu na brak czasu wykładowca może z tego zagadnienia zrezygnować, a cały czas poświęcić na zagadnienie pierwsze tj. informowanie operacyjno-tyłowe.

W grupie PSOT wyznaczeni oficerowie w roli kwatermistrza S A udzielają wytycznych poszczególnym szefom i oficerom sztabu kwatermistrzostwa.

Oficerowie, którzy będą otrzymywali wytyczne mogą zadawać pytania do kwatermistrza związane z treścią otrzymywanych wytycznych.

### ZAKOŃCZENIE

Wykładowca podaje temat, cel zajęcia. Omawia poprawność formy i treść przekazywanych informacji na TSD oraz zawartych w wytycznych dla oficerów.

Ocenia pracę poszczególnych słuchaczy podczas zajęć oraz udziela wytycznych do kolejnego zajęcia.

OPRACOWANIE METODYCZNE Nr 7

Zajęcie nr 27a - III KWŁad; 14 a - PSOT; 17 PSOS

- I. TEMAT: OPRACOWANIE ~~WEX~~ GRAFICZNEJ CZĘŚCI PLANU ZABEZPIECZENIA TYŁOWEGO
- II. CEL: Doskonalić słuchaczy w zakresie poprawnego ujmowania treści planu zabezpieczenia tyłowego armii oraz przedstawiania tych informacji graficznie na mapie.
- III. CZAS: grupy tyłowe III KWŁad. i PSOT - 4 godz. lekcyjne /180°/  
PSOS - 1 godz. lekcyjna /45°/.
- IV. FORMA: zajęcia grupowe w sali.
- V. ZAGADNIENIA SZKOLENIOWE I PODZIAŁ CZASU
- |                                      |      |     |
|--------------------------------------|------|-----|
| Wprowadzenie                         | 15°  | 10° |
| 1. Omówienie graficznej części planu | 30°  | 30° |
| 2. Opracowanie planu                 | 120° |     |
| Zakończenie                          | 15°  | 5°  |
| Razem                                | 180° | 45° |

VI. WSKAZÓWKI ORGANIZACYJNO-METODYCZNE

Do powyższego zajęcia słuchacze otrzymują czyste mapy. W czasie nauki własnej należy mapy opisać i narysować na nich sytuację wynikającą z założenia i dyrektywy tyłowej frontu. Jednak tylko w zakresie niezbędnym do opracowania planu zabezpieczenia tyłowego.

Ponadto w czasie nauki własnej słuchacze winni dokładnie zapoznać się z treścią planu zabezpieczenia tyłowego zawartą w "Instrukcji tyłów operacyjnych", nr bibl. 022312 i "Wzorach dokumentów bojowych armii", nr bibl. PF 2219.

W grupie PSOS wykładowca w czasie 1 godz. lekcyjnej omawia plan zabezpieczenia tyłowego 8 A na podstawie opracowanego przykładu /załącznik do opracowania metodycznego/.

VII. PRZEBIEG ZAJĘCIA

WPROWADZENIE

Wykładowca podaje temat i cel zajęcia. Sprawdza przygotowanie się słuchaczy do zajęcia /narysowane na mapie dane z założenia i dyrektywy tyłowej frontu/.

Metodą pytań wykładowca egzekwuje od słuchaczy podstawy do opracowania graficznej części planu zabezpieczenia tyłowego armii.

## 1. OMÓWIENIE GRAFICZNEJ CZĘŚCI PLANU

Metodą dyskusji wykładowca ustala ze słuchaczami jakie grupy informacji powinny znaleźć się w graficznej części planu zabezpieczenia tyłowego armii w operacji zaczepnej oraz jakie treści powinny być zawarte w poszczególnych grupach informacji.

Na mapie zazwyczaj odzwierciedla się:

- przedni skraj /rubież styczności wojsk/;
- linie rozgraniczenia;
- dane o nieprzyjacielu: ważniejsze obiekty i urządzenia tyłowe nieprzyjaciela, które należałoby zdobyć w czasie działania możliwe do wykorzystania /szpitale, warsztaty remontowe, składy materiałowe, bazy transportowe, rurociągi polowe itp./: rejony zagrożone działaniem grup dywersyjnych, rozbitych grup nieprzyjaciela itp; kolejne rubieże obrony  $\times$  nieprzyjaciela;
- położenie wojsk własnych: rejony rozmieszczenia obiektów tyłowych wojsk będących w bezpośredniej styczności z nieprzyjacielem i możliwości korzystania z nich; skład, rejony, czasy rozwinięcia i przegrupowania tyłów armii; rejony i czasy rozwinięcia jednostek tyłowych szczebla nadrzędnego i podwładnych; tyłowe stanowisko dowodzenia własne, przełożonego, podwładnych i sąsiadów SD podległych jednostek tyłowych;
- sieć komunikacyjna wykorzystywana do przewozów wojskowych i ich przelotność: drogi samochodowe w rejonie wyjściowym armii do tyłów ZT i jednostek artylerii; stacje rozdzielcze oraz stacje wyładunkowe wyznaczone dla wojsk armii; lotniska i lądowiska zabezpieczenia materiałowego; planowane i czynne TRP; bazy przeładunkowe i ich możliwości; rurociągi polowe i dalekosiężne;
- dane decyzyjne: rubieże wprowadzenia do bitwy poszczególnych ZT; zadania ZT /bez kierunków działania/ oraz rejony ich ześrodkowania po wyjściu z bitwy; rejony wysadzania desantów itp.;
- elementy organizacji tyłów: kierunki ~~przemierzania~~ przemieszczania SD i TSD i przełożonego; planowane rejony rozmieszczenia jednostek tyłowych /ABMZ, OABMZ, odwody medyczne, bde, bopchem tyłów itp/ i czasy zajęcia rejonów; planowane rejony rozwinięcia elementów zabezpieczenia technicznego; rejony i czasy rozwinięcia urzędzeń tyłowych frontu na kierunku działania armii /BSzF, OBSzF, FBMZ, OFBMZ itp/; przebieg ADS-dofrontowych  $\blacksquare$  i rokadowych oraz dróg objazdu itp;

- dane dotyczące zabezpieczenia materiałowego: składy stacjonarne i stacje wyładowcze z określeniem rodzaju i ilości środków materiałowych oraz czasu pobierania wyznaczonego dla armii; punkty spotkania transportu frontowego oraz rejony przeładunkowe z określeniem wielkości i rodzaju dowożonych środków; punkty spotkań oraz rodzaj środka, ilość i czas dowozu do poszczególnych ZT i SO artylerii;
  - dane dotyczące zabezpieczenia medycznego: szpitale stacjonarne /wojskowe i cywilne/ z podaniem ilości łóżek do wykorzystania przez armię; rubieże i rejony przewidywanych większych strat sanitarnych; tabelarycznie podział sił i środków służby zdrowia schematycznie organizację zabezpieczenia medycznego itp.
- Ponadto na mapie "Planu zabezpieczenia tyłowego armii" można przedstawić inne dane niezbędne do właściwego kierowania zabezpieczeniem tyłowym armii.

## 2. OPRACOWANIE PLANU

Słuchacze samodzielnie opracowują plan zabezpieczenia tyłowego armii w operacji obronnej.

Wykładowca nadzoruje pracę słuchaczy oraz wyjaśnia problemy i odpowiada na pytania słuchaczy.

Przykładowy plan zabezpieczenia tyłowego 8 armii w operacji zaczepnej stanowi załącznik do egz. 1-3 opracowania metodycznego.

Opracowane przez słuchaczy plany należy sprawdzić i ocenić.

### ZAKOŃCZENIE

Wykładowca podaje temat i cel zajęcia. Omawia pracę słuchaczy w czasie zajęć. Poleca dokończenie planu zabezpieczenia tyłowego 8 armii w czasie nauki własnej i przedstawienie gotowych do sprawdzenia

Wykładowca udziela wytycznych do kolejnych zajęć.

OPRACOWANIE METODYCZNE Nr 8

Zajęcie nr 27 b - III KWLąd.; 14 b - PSOT i 17 - PSOS

- I. TEMAT: OPRACOWANIE OPISOWEJ CZĘŚCI PLANU /LEGENDY/  
II. CEL: Doskonalić umiejętności poprawnego opracowania opisowej części stanu zabezpieczenia tyłowego armii /legendy/.  
III. CZAS: Grupy tyłowe III KWLąd. i PSOT - 4 godz. lekcyjne /180'/  
PSOS - 1 godz. lekcyjna - 45'  
IV. FORMA: Zajęcia grupowe w sali wykładowej.  
V. ZAGADNIENIA SZKOLENIOWE I PODZIAŁ CZASU

Wprowadzenie	10'	10'
1. Omówienie założeń opisowej części planu	30'	30'
2. Opracowanie legendy	85'	-
3. Sprawdzenie i omówienie legendy	45'	-
Zakończenie	10'	5'
Razem	180'	45'

VI. WSKAZÓWKI ORGANIZACYJNO-METODYCZNE

Słuchacze do zajęcia przygotowują się na podstawie założenia głównego oraz danych wypracowanych na poprzednich zajęciach i wytycznych wykładowcy.

Do zajęcia słuchacze powinni przygotować odpowiednie kalkulacje i naliczenia z zakresu zabezpieczenia materiałowego i medycznego.

W grupie PSOS wykładowca prowadzi omówienia formy i treści opisowej części planu zabezpieczenia tyłowego armii na podstawie formularza "Legendy do planu zabezpieczenia tyłowego armii w operacji zaczepnej".

VIII PRZEBIEG ZAJĘCIA

WPROWADZENIE

Wykładowca podaje temat i cel zajęcia. Sprawdza przygotowanie się słuchaczy do zajęcia /kalkulacje materiałowe i medyczne/

1. OMÓWIENIE ZAŁOŻEŃ OPISOWEJ CZĘŚCI PLANU

Posługując się wzorami dokumentów /formularz: legendy do planu zabezpieczenia tyłowego armii i operacji zaczepnej/ omówić układ i treść poszczególnych punktów:

- główne zadania tyłów;
- zamiar zabezpieczenia tyłowego;
- skład jednostek tyłowych armii;
- zabezpieczenie materiałowe;

- zabezpieczenie medyczne;
- zabezpieczenie drogowe;
- zabezpieczenie techniczne sprzętu służb tyłowych;
- obrona i ochrona tyłów;
- dowodzenia tyłami.

## 2. OPRACOWANIE LEGENDY

Słuchacze samodzielnie lub w zespołach opracowują poszczególne punkty legendy do planu zabezpieczenia tyłowego armii. Wykładowca udziela słuchaczom indywidualnie wyjaśnień i rad przy rozwiązywaniu poszczególnych problemów.

Przykładowe rozwiązanie stanowi załącznik do niniejszego opracowania.

## 3. SPRAWDZENIE I OMÓWIENIE LEGENDY

Wyznaczeni słuchacze referują poszczególne punkty legendy. Pozostali słuchacze w dyskusji mogą wnosić swoje uwagi i uzupełnienia. Wykładowca zwraca uwagę na układ i merytoryczną stronę legendy

## ZAKOŃCZENIE

Wykładowca podaje temat i cel zajęcia. Omawia pracę słuchaczy w czasie zajęcia. Poleca w czasie nauki własnej uzupełnić i dokończyć legendę.

Wykładowca udziela wytycznych do następnego zajęcia.

POUFNE

Egz. nr .....

### LEGENDA

## DO PLANU ZABEZPIECZENIA TYŁOWEGO 8 ARMII W OPERACJI ZACZEPNEJ

### I. GŁÓWNE ZADANIA TYŁÓW:

#### 1. W okresie przygotowania operacji:

- do 23.00 13.3 odtworzyć zużyte środki materiałowe w ZT i oddziałach armii, a do 3.00 14.3 zgromadzić zapasy doraźne amunicji na SO artylerii;
- dokonać podziału stacji wyładowniczych i wydzielonych składów stacjonarnych do poszczególnych ZT i oddziałów;
- wyewakuować rannych i chorych do szpitali stacjonarnych transportem ZT i oddziałów.

#### 2. W toku operacji:

- w pierwszej kolejności odtwarzać zużywane zapasy amunicji w zgrupowaniu uderzeniowym i artylerii;
- zorganizować zabezpieczenie tyłowe forsowania ŁABY, a następnie przenieść wysiłek tyłów na zabezpieczenie zgrupowania odpierającego przeciwuderzenie PGA - 1 KA/B/;
- rannych i chorych ewakuować transportem armii do BSzF.

### II. ZAMIAR ZABEZPIECZENIA TYŁOWEGO

Główny wysiłek tyłów armii skupić na organizacji systemu zabezpieczenia tyłowego wojsk uwzględniając wydzielone do tego celu środki materiałowe w składach i stacjach wyładowniczych oraz siły i środki frontu rozmieszczone na kierunku działania armii.

W pierwszej kolejności zabezpieczać pod względem tyłowym zgrupowanie uderzeniowe w składzie: 21 i 25 DZ oraz WRiA. W kolejnych dniach operacji na zabezpieczeniu 17 DZ wprowadzonej do bitwy jako drugi rzut armii.

Do zabezpieczenia tyłowego zgrupowania odpierającego przeciwuderzenie PGA wydzielić oddział z ABMZ i rozwinąć na kierunku tego zgrupowania.

III. SKŁAD JEDNOSTEK TYŁOWYCH ARMII

Jednostki i urządzenia	Stan ludzi i transportu			Uwagi
	ludzie	samoch.	przyczep.	
1	2	3	4	5
TSD 8 A i 8 bzaop	652	205	21	obsłużyć 270-360 km dróg
8 btr TSD	74	15	5	
8 bde	970	224	43	
8 bchem tyłów	300	51	19	odkazić 2.500 kpl.umund odkazić 1.5-3 km dróg
dowództwo i sztab 8 ABMZ	660	237	44	możliw.przew. 1.840 t " " 1.840 t " " 1.720 t " " 1.720 t " " 1.600 t " " 3.200 t  rurociąg gumowy 150 x 2,5 km  Wypiec 16-20t chleba/ dobę Wykapać 1.100 ludzi, wyprać 1000 kg  Tankować jednocześnie 160 poj.
80 btr	521	264	144	
81 btr	521	264	144	
82 btr	521	264	144	
83 btr	521	264	144	
84 btr	521	264	144	
85 btr mps	643	561	101	
PSA	240	38	7	
PSSCz-Sam /x 2/	127	22	5	
PSSInż-Sap	107	22	7	
PSSŁącz	78	14	8	
PSChem	70	13	6	
PS Mund	106	15	8	
PS MPS	110	34	8	
PSSanit	50	10	5	
PSŻywn	101	15	4	
PSHW	99	15	12	
PSSKO	25	3	1	
PDISM	49	8	1	
Polowa Piekarnia /x2/	130	59	24	
Polowa Łaźnia i pralnia	138	40	9	
Grupa Wet.	29	5	-	
Służby techniczne	181	49	13	
Kwaternistrzostwo	105	23	7	
Wydział WSW	42	3	-	
8 kmt	120	62	23	
<b>Razem 8 ABMZ</b>	<b>6.072</b>	<b>2.649</b>	<b>1.042</b>	
80 mbw	230	47	18	ewakuować jedn. 120 ran " " 120 ran " " 120 ran " " 120 ran " " 240 ran " " 240 ran
81 mbw	230	47	18	
82 mbw	230	47	18	
86 mbw	230	47	18	
13 OZM	237	41	4	
14 OZM	237	41	4	
8 bpepid.	192	81	19	kapiel 14-16 tys. ludzi/dobę
83 kssan	211	82	6	ewakuować jedn. 1.080 r " " 1.080r
84 kssan	211	82	6	
87 kh	114	14	8	
88 St.Krw. II kat.	49	10	2	

## IV. ZABEZPIECZENIE MATERIAŁOWE

## 1. Organizacja zabezpieczenia materiałowego:

- w okresie przygotowania operacji, armia zaopatruje się w składach stacjonarnych ORANIENBURG oraz GROSS SCHONEBECK i sześciu stacjach wylądowczych: TA RATHENOW, PRIOCK, FEHRBELLIN, GARGERDAMM, GRUNEBERG, BERGSDORF;
- w toku operacji, armia zaopatruje się z oddziału 28 FEMZ, a następnie z 28 FEMZ;
- dowóz środków materiałowych armia realizuje: w okresie przygotowania operacji ZT ponierają własnym transportem z wyznaczonych składów i stacji wylądowczy; w toku operacji 8 FEMZ dowozi środki materiałowe do wskazanych rejonów ZT.

## 2. Kalkulacja potrzeb materiałowych ogółem armii:

Wyszczególnienie	M P S					Żywność	
	benzyna samoch.	olej napęd. /p.k./	olej napęd. /p.g./	olej napęd. /czołgi/	paliwo lotn.		
1	2	3	4	5	6	7	
Masa 1 iko /w tonach/	1.223	1.513	802	958	40,25	427	
Normatyw /w iko/	2,6	2,6	3,2	3,5	7,0	13,0	
Limit zużycia w operacji	2,0	2,0	2,65	2,95	12,0	8,0	
Stan zapasów po za- jęciu rejonu wyjścio- wego	w ZT	1,4	1,5	1,8	1,95	4,0	9
	w ABMZ	0,6	0,6	1,0	1,0	2,5	4,0
	razem	2,0	2,1	2,8	2,95	6,5	13,0
Okres przygoto- wania o- peracji	zużycie	0,15	0,15	0,1	0,15	1,5	1,0
	należy uzupeł.	0,75	0,65	0,5	0,7	2,0	1,0
	stan na począt. operacji	2,6	2,6	3,2	3,5	7,0	13,0
zadanie bliższe	zużycie w ZB	0,85	0,85	1,15	1,3	4,5	3,0
	należy uzupeł.	0,85	0,85	1,15	1,3	4,5	3,0
	stan na począt. zadania dalsze.	2,6	2,6	3,2	3,5	7,0	13,0
	zużycie w B 1	0,35	0,35	0,45	0,5	1,5	1,0
	należy uzupeł.	0,35	0,35	0,45	0,5	1,5	1,0
stan na począt. D2	2,6	2,6	3,2	3,5	7,0	13,0	

	1	2	3	4	5	6	7
	zużycie w D 2	0,25	0,25	0,35	0,4	1,5	1,0
	należy uzupeł.	0,25	0,25	0,35	0,4	1,5	1,0
	stan na począt. D 3	2,6	2,6	3,2	3,5	7,0	13,0
	zużycie w D 3	0,25	0,25	0,35	0,4	1,5	1,0
	należy uzupeł.	0,25	0,25	0,35	0,4	1,5	1,0
	stan na począt. zadania dalszego	2,6	2,6	3,2	3,5	7,0	13,0
Zadanie dalsze	zużycie w ZD	1,0	1,0	1,4	1,5	6,0	4,0
	należy uzupeł.	0,5	0,5	0,8	0,8	5,0	2,0
	stan na koniec operacji	2,1	2,1	2,6	2,8	6,0	11,0
Ogółem za operację	zużycie w oper.	2,0	2,0	2,65	2,95	12,0	8,0
	należy uzupeł.	1,5	1,5	2,1	2,25	11,0	6,0
	stan na koniec operacji	2,1	2,1	2,6	2,8	6,0	11,0

### 3. Kalkulacja potrzeb materiałowych w ZT i oddziałach

ZT i oddziały	rodzaj środka materiałowego	masa 1 jko / ton/	NORMATYW	Stany początkowe	Planowane zużycie i dowóz						stan na D 2		
					Okres przygotowania oper.		D 1		zuzycie	stan na początek oper.		dowóz	
					zuzycie	jk	Odbiór w S/W ton	jk				ton	jk
13 DZ	benzyna samochodowa	157	2,0	1,2	1,15	0,95	149,1	2,0	0,35	0,35	55,0	2,0	
	olej napędowy /p.k./	183	2,0	1,4	0,15	0,75	137,2	2,0	0,35	0,35	64,0	2,0	
	olej napędowy /p.g./	182	2,2	1,6	0,1	0,7	127,4	2,2	0,45	0,45	82,0	2,2	
	olej napędowy/czołgi/	208	2,5	1,7	0,15	0,95	197,6	2,5	0,5	0,5	104,0	2,5	
	paliwo lotnicze	4,35	4,5	3,5	1,5	2,5	10,9	4,5	1,5	1,5	6,5	4,5	
	Razem MPS	734,35					622,2				311,5		
21 DZ	"W" "WS"	34	6,0	6,0	1,0	1,0	34	6,0	1,0	1,0	34	6,0	
	"S"	27	3,0	2,0	-	-	-	3-0	-	-	-	3,0	
	Razem żywność	61					34				34		
	benzyna samochodowa	157	2,0	1,6	0,15	0,55	86,3	2,0	0,35	0,35	55,0	2,0	
	olej napędowy /p.k./	228	2,0	1,6	0,15	0,55	125,4	2,0	0,35	0,35	80,0	2,0	
	olej napędowy /p.g./	102	2,2	2,0	0,1	0,3	30,6	2,2	0,5	0,5	51,0	2,2	
olej napędowy /czołgi/	167	2,5	2,2	0,15	0,45	75,1	2,5	0,55	0,55	92,0	2,5		
paliwo lotnicze	4,35	4,5	4,5	1,5	1,5	6,5	4,5	1,5	1,5	6,5	4,5		
Razem MPS	658,35					323,9				284,5			
"W" i "WS"	34	6,0	6,0	1,0	1,0	34	6,0	1,0	1,0	34	6,0		
"S"	27	3,0	3,0	-	-	-	3,0	-	-	-	3,0		
Razem żywność	61					34				34			

UWAGA:

Kalkulacje materiałowe przeprowadzono dla dwóch wybranych ZT. Słuchacze ~~stają~~ dokonują kalkulacji również dla pozostałych jednostek. Wykładowca poleca uzupełnienie kalkulacji w czasie nauki własnej.

4. Podział limitu zużycia MPS:

Wyszczególnienie		BS		ON/nk/		ON/pg/		PL		
		jn	ton	jn	ton	jn	ton	jn	ton	
Limit zużycia na operację		2,0	2.450	2,0	3.000	2,85	5.016	2,0	480	
Podział na	Okres przygotowania operacji	0,15	180	0,15	225	0,1	176	1,5	60	
	Zadanie bliższe	0,85	1.040	0,85	1.275	1,25	2.200	4,5	180	
	z tego na:	14.03	0,35	430	0,35	525	0,5	880	1,5	60
		15.03	0,25	305	0,25	375	0,4	700	1,5	60
		16.03	0,25	305	0,25	375	0,35	620	1,5	60
Zadanie dalsze	1,0	1.220	1,0	1.500	1,5	2.640	6,0	240		
Przydziela się ZT i oddziałom	Okres przygotowania operacji	13 DZ	0,15	23,5	0,15	27,5	0,15	58,5	1,5	6,5
		17 DZ	0,1	15,7	0,1	18,5	0,1	39,0	1,5	6,5
		20 DZ	0,1	15,7	0,1	23,0	0,1	27,0	1,5	6,5
		21 DZ	0,15	23,5	0,15	34,5	0,15	40,5	1,5	6,5
		25 DZ	0,15	23,5	0,15	27,5	0,15	58,5	1,5	6,5
		8 ABAA	0,2	5,2	0,2	8,0	0,2	2,5	1,5	2,0
		8 ABSap	0,25	25,0	0,2	10,0	-	-	-	-
		8 ABMZ	0,2	5,2	0,2	45,0	0,2	2,0	-	-
		pozostałe	0,15	43,0	0,15	23,0	0,1	3,0	1,5	25,5
	14.3	13 DZ	0,25	39,2	0,3	55,0	0,45	175,0	1,5	6,5
		17 DZ	0,3	47,0	0,35	64,0	0,45	175,0	1,5	6,5
		20 DZ	0,25	39,2	0,3	69,0	0,4	108,0	1,5	6,5
		21 DZ	0,4	63,0	0,4	92,0	0,5	135,0	1,5	6,5
		25 DZ	0,4	63,0	0,4	73,0	0,5	195,0	1,5	6,5
		8 ABAA	0,3	8,0	0,3	12,0	0,4	4,5	1,5	2,0
		8 ABSap	0,3	30,0	0,35	18,0	-	-	-	-
		8 ABMZ	0,35	19,0	0,35	79,0	0,45	4,5	-	-
		pozostałe	0,35	100,0	0,35	52,5	0,4	12,5	1,5	25,5

5. Ogólne potrzeby dowozowe środków materiałowych w tonach

Wyszczególnienie		Amunicja	MPS	żywność	inne	rezerw
W okresie przygotowania operacji		4.850	640	140	820	6.450
W zadaniu bliższym	14.03	5.340	1.895	140	1.130	8.505
	15.03	4.660	1.440	140	930	7.170
	16.03	4.280	1.360	140	860	6.640
W zadaniu dalszym		9.770	5.600	420	2.100	17.890
Ogółem za operację		28.900	10.935	980	5.840	46.655

V. ZABEZPIECZENIE MEDYCZNE

1. Organizacja zabezpieczenia medycznego:

- w okresie przygotowania operacji, rannych i chorych ewakuuje się do szpitali stacjonarnych NEURUPIN, RATHENOW, BRANDENBURG
- w toku operacji ewakuację rannych i chorych prowadzi się: od 10.00 15.3 do 21 BSzF rozwiniętej pld. BRANDENBURG, pld. WERDER, GOLZOW /9636/; od 20.00 16.3 do oddziału 21 BSzF w rejonie PAREY /0804/, pld. GENTHIN, GLADAU /0004/.

2. Prognoza strat sanitarnych i potrzeby ewakuacji:

Wyszczególnienie	Stan ludzi	Przewidywane straty		Podlega ewakuacji	Wykorzystanie transportu do ewakuacji		
		%	ilość		Sanit.	Ogólny	lotni.
W okresie przygotowania operacji	82.430	1	820	720	720		
W zadaniu bliższym	81.610	10,5	8.570	7.700	3.100	3.300	1.300
z tego:	14.03	4,0	3.260				
	15.03	3,5	2.860				
	16.03	3,0	2.450				
W zadaniu dalszym	73.040	12	8.770	7.890	3.160	3.530	1.200
Ogółem za operację			26.730	16.310	6.980	6.830	2.500





3. Zakres i szczebel prowadzenia remontów /w %/:

Lp	Zakres	Szczebel		
		ZT	A	F
1	Remont bieżący	60	40	-
2	Remont średni	-	60	40
3	Remont główny	-	-	100

VIII. OBRONA I OCHRONA TYŁÓW

1. Organizacja obrony i ochrony:

- główny wysiłek obrony i ochrony skupia się na TSD i ABMZ w rejonie wyjściowym i kolejnych rejonach rozmieszczenia;
- do obrony przeciwlotniczej wykorzystuje się system osłony wojsk i armijny system OPL;
- bezpośrednią obronę i ochronę tyłów armii zapewnia się siłami i środkami armijnymi jednostek tyłowych;
- do obrony kolumn transportowych wykorzystuje się przydzielone pododdziały z 13 DZ w składzie batalionu piechoty.

2. Główne przedsięwzięcia obrony i ochrony oraz siły i środki

Lp	Przedsięwzięcia	Siły i środki	Czas
1	Rozpoznanie skażeń - TSD - ABMZ - ADS	drsrsk z bpchem tyłów drsrsk z kpchem ABMZ klucz śmigłowców	ciągle ciągle ciągle
2	Rozpoznanie san.epid.	bpepid.	ciągle
3	Rozbudowa inżynieryjna: - prace pierwszej kolejności - prace drugiej kolejności	etatowe obsługi etatowe obsługi	
4	Likwidacja skutków uderzeń BMR	ORE w składzie: mbw, kssan, kh, OZM	
5	Obrona plot	w ogólnym systemie	ciągle
6	Obrona naziemna	bp. z 13 DZ	
7	Służba patrolowa	bp. z 13 DZ	



OPRACOWANIE METODYCZNE Nr 9

Zajęcie nr 14 c - PSOT

- I. TEMAT: OPRACOWANIE ROZKAZU TYŁOWEGO ARMII DO OPERACJI
- II. CEL: Doskonalenie słuchaczy w samodzielnym opracowaniu rozkazu tyłowego armii
- III. CZAS: 2 godz. lekcyjne ~~wskazówki wykładowca~~ /90'/
- IV. FORMA: Zajęcia grupowe w sali wykładowej
- V. ZAGADNIENIA SZKOLENIOWE I PODZIAŁ CZASU

Wprowadzenie	5'
1. Omówienie koncepcji rozkazu tyłowego	25'
2. Opracowanie rozkazu tyłowego	50'
Zakończenie	10'
<hr/>	
Razem	90'
<hr/>	

VI. WSKAZÓWKI ORGANIZACYJNO-METODYCZNE

Słuchacze w czasie nauki własnej przygotowują dane do rozkazu tyłowego. Zapoznają się z układem i treścią rozkazu na podstawie danych zawartych we wzorach dokumentów.

W czasie zajęć wykładowca metodą dyskusji prowadzi omówienie koncepcji rozkazu tyłowego armii. Po ~~omówieniu~~ omówieniu koncepcji słuchacze samodzielnie opracowują rozkaz tyłowy armii, który po zajęciach wykładowca sprawdza.

VII. PRZEBIEG ZAJĘCIA

WPROWADZENIE

Wykładowca podaje temat i cel zajęcia. Sprawdza przygotowanie się słuchaczy do zajęcia. Wykładowca podaje czas, miejsce i cel opracowania rozkazu tyłowego /w warunkach operacyjnych i szkoleniowych/.

1. OMÓWIENIE KONCEPCJI ROZKAZU TYŁOWEGO

Metodą dyskusji należy omówić układ rozkazu i treści zawarte w poszczególnych punktach:

- na czym skupić główny wysiłek tyłów;
- rozmieszczenie jednostek tyłowych armii /ABMZ, OAEMZ, odwody medyczne, bchem t i bde/ podając jaki zajmuje rejon i od kiedy przebywa w rejonie;
- przebieg armijnych dróg samochodowych /zasadniczych i zapasowych/ oraz dróg rokadowych;
- gromadzenie zapasów środków materiałowych /w ZT pierwszego rzutu, na SD artylerii, w ZT drugiego rzutu oraz w ABMZ/ podając czas gromadzenia, ilość i rodzaj środka materiałowego

- limity zużycia środków materiałowych /MPS i żywności/ z rozbićciem na dni operacji w zadaniu bliższym dla poszczególnych ZT oraz ogólnie na zadanie następne;
- dowóz środków materiałowych z podziałem na okresy przygotowania i prowadzenia operacji z podaniem czasu dowozu, dla kogo, rodzaj środka materiałowego i ilość ton;
- zabezpieczenie techniczne sprzętu służb tyłowych /w tym również określić rejon ewakuacji sprzętu wymagającego remontu średniego i głównego/;
- zabezpieczenie medyczne w okresie organizacji i prowadzenia operacji podając dokąd i jakim transportem należy prowadzić ewakuację a ponadto przedstawić podział sił i środków służby zdrowia;
- zabezpieczenie komunikacyjne, a w tym zabezpieczenie drogowe w rejonie wyjściowym i w pasie prowadzenia operacji oraz obsługę i eksploatację stacji wyładowniczych;
- organizację obrony i ochrony tyłów oraz jakie siły zostały przydzielone tyłom;
- rejony rozmieszczenia TSD i w jakim czasie zajmowane;
- rodzaj i sposób składanych meldunków;
- czas gotowości tyłów.

UWAGA: Rozkaz podpisują:

zastępca dowódcy-kwatermistrz armii  
szef sztabu armii  
dowódca armii

## 2. OPRACOWANIE ROZKAZU TYŁOWEGO

Słuchacze w wyznaczonym czasie samodzielnie opracowują poszczególne punkty rozkazu. Po zajęciach w ramach nauki własnej słuchacze kończą rozkaz i przedstawiają wykładowcy do sprawdzenia.

### ZAKOŃCZENIE

Wykładowca podaje temat i cel zajęcia. Omawia pracę słuchaczy w czasie zajęcia. Poleca w czasie nauki własnej dokończyć rozkaz oraz wyznacza termin w jakim należy rozkaz przedstawić do sprawdzenia.

Wykładowca udziela wytycznych do kolejnego zajęcia.

OPRACOWANIE METODYCZNE Nr 10

Zajęcie nr 14 d - PSOT

- I. TEMAT: OPRACOWANIE ROZKAZU TYŁOWEGO ARMII DLA DYWIZJI  
II. CEL : Doskonalić umiejętności opracowania dokumentów dowodzenia tyłami.  
III. CZAS: 2 godziny lekcyjne /90'/  
IV. FORMA: Zajęcia grupowe w sali wykładowej  
V. ZAGADNIENIA SZKOLENIOWE I PODZIAŁ CZASU:

Wprowadzenie	5'
1. Omówienie układu i treści rozkazu tyłowego dla	25'
2. dywizji.	
2. Opracowanie rozkazu tyłowego	50'
Zakończenie	10'
<hr/>	
Razem	90'
<hr/>	

VI. WSKAZÓWKI ORGANIZACYJNO-METODYCZNE

1. Na 2-3 dni przed zajęciami wykładowca poleca słuchaczom przygotować dane do opracowania rozkazu dla wybranej dywizji. Wykładowca może podzielić grupę na zespoły i polecić poszczególnym zespołom przygotować dane dla różnych dywizji.
2. W czasie zajęć słuchacze opracowują rozkazy indywidualnie, które wykładowca ocenia.

VII. PRZEBIEG ZAJĘCIA

WPROWADZENIE

Wykładowca podaje temat, cel zajęcia. Sprawdza przygotowanie danych do opracowania rozkazu tyłowego dla wyznaczonych dywizji przez poszczególne zespoły słuchaczy.

1. OMÓWIENIE UKŁADU I TREŚCI ROZKAZU TYŁOWEGO DLA DYWIZJI

Metodą dyskusji należy omówić układ i treść poszczególnych punktów rozkazu:

- na czym skupić główny wysiłek pracy tyłów dywizji;
- rozmieszczenie jednostek tyłowych armii;
- przebieg armijnych dróg samochodowych i rokadi;
- czas i miejsce zgromadzenia zapasów materiałowych;
- limity zużycia środków materiałowych na dzień następnny;
- organizację dowozu środków materiałowych w okresie organizacji i prowadzenia działań;
- zabezpieczenie techniczne sprzętu służb tyłowych;

- zabezpieczenie medyczne, a w tym ewakuacja rannych i chorych i przydział sił i środków służby zdrowia;
- miejsce rozwinięcia TSD i oś przesunięcia;
- jakie i kiedy składać meldunki;
- gotowość tyłów.

Rozkaz podpisują: kwatermistrz - zastępca dowódcy armii; szef sztabu armii oraz dowódca armii.

## 2. OPRACOWANIE ROZKAZU TYŁOWEGO

Słuchacze samodzielnie opracowują rozkaz pod nadzorem wykładowcy.

### ~~X~~AK ZAKOŃCZENIE

Wykładowca podaje temat i cel zajęcia. Omawia pracę słuchaczy w czasie zajęcia. Poleca w czasie nauki własnej dokończyć rozkaz oraz wyznacza termin w jakim należy rozkaz przedstawić do sprawdzenia.

Wykładowca udziela wytycznych do kolejnego zajęcia.

OPRACOWANIE METODYCZNE Nr 11

Zajęcie nr 14 e - PSOT

- I. TEMAT: OPRACOWANIE ZARZĄDZENIA KWATERMISTRZA ARMII DLA ABMZ  
II. CEL: Doskonalić umiejętności słuchaczy w zakresie opracowania zarządzeń kwatermistrza  
III. CZAS: 2 godziny lekcyjne /90'/  
IV. FORMA: Zajęcia grupowe w sali wykładowej  
V. ZAGADNIENIA SZKOLENIOWE I PODZIAŁ CZASU:

Wprowadzenie	5'
1. Omówienie układu i treści poszczególnych punktów zarządzenia	25'
2. Opracowanie zarządzenia kwatermistrza dla ABMZ	50'
Zakończenie	10'
<hr/>	
Razem	90'
<hr/>	

VI. WSKAZÓWKI ORGANIZACYJNO-METODYCZNE

W czasie nauki własnej słuchacze powinni zapoznać się z układem i treścią punktów zarządzenia zawartych w podręczniku "Dowodzenie wojskami armii w operacji", część III, nr bibl. PF 2006 str. 462-464. Na podstawie dotychczas przerobionych zajęć, a szczególnie zajęcia nr 14 b przygotować dane do opracowania zarządzenia.

W czasie zajęć należy omówić układ i treść poszczególnych punktów zarządzenia kwatermistrza, a następnie słuchacze samodzielnie opracowują zarządzenie.

VII. PRZEBIEG ZAJĘCIA

WPROWADZENIE

Wykładowca podaje temat i cel zajęcia. Sprawdza przygotowane dane do opracowania zarządzenia kwatermistrza dla ABMZ.

1. OMÓWIENIE UKŁADU I TREŚCI POSZCZEGÓLNYCH PUNKTÓW ZARZĄDZENIA

Metodą dyskusji należy omówić układ i treść poszczególnych punktów zarządzenia:

- ogólna sytuacja /położenie wojsk/ i zadania armii;
- zadanie dla ABMZ do zajęcia rejonu;
- zadanie na dowóz środków materiałowych dla poszczególnych ZT i oddziałów armii; komu wydać środki materiałowe; jakie ilości i w jakim czasie pobrać lub przyjąć środki materiałowe frontu oraz jakie sprzęt ewakuować z pola walki;

- przebieg armijnych dróg dowozu i ewakuacji /zasadniczych, zapasowych i rokadowych/ oraz jakimi siłami utrzymywane i miejsca rozwinięcia punktów dyspozytorskich;
- sposób ewakuacji rannych i chorych z ABMZ;
- organizacja ewakuacji sprzętu technicznego z ABMZ;
- sposób organizacji obrony i ochrony oraz jakie siły należy wydzielić do ORE;
- czas i rejon rozmieszczenia ISD armii, oś przesunięcia oraz terminy składania meldunków.

Zarządzenie podpisuje zastępca dowódcy - kwatermistrza armii.

## 2. OPRACOWANIE ZARZĄDZENIA KWATERMISTRZA DLA ABMZ

Słuchacze samodzielnie opracowują zarządzenie kwatermistrza dla ABMZ.

### ZAKOŃCZENIE

Wykładowca podaje temat i cel zajęcia. Omawia pracę słuchaczy w czasie zajęcia. Poleca w czasie nauki własnej dokończyć zarządzenie, które będzie niezbędne do zajęcia nr 18 "Działanie ABMZ".

Wykładowca udziela wytycznych do kolejnego zajęcia.

OPRACOWANIE METODYCZNE Nr 12

Zajęcie nr 16 - PSOT i nr 13 - ZWL

I. TEMAT: ZABEZPIECZENIE TYŁOWE ZT WPROWADZANEGO DO WALKI Z II RZUTU ARMII

II. CEL: Doskonalić umiejętności słuchaczy zabezpieczenia tyłowego wybranych jednostek armii podczas wykonywania określonych zadań.

III. CZAS: 2 godziny lekcyjne /90'/

IV. FORMA: Zajęcia grupowe w sali wykładowej

V. ZAGADNIENIA SZKOLENIOWE I PODZIAŁ CZASU

Wprowadzenie	10'
1. Ocena sytuacji tyłowej 17 DZ	
a/ sytuacja materiałowa	35'
b/ sytuacja medyczna	20'
2. Zabezpieczenie tyłowe wprowadzanej do bitwy 17 DZ	20'
Zakończenie	5'
<hr/>	
Razem	90'
<hr/>	

VI. WSKAZÓWKI ORGANIZACYJNO-METODYCZNE

W czasie nauki własnej słuchacze dokonują analizy zadania i oceny położenia 17 DZ oraz przygotowują dane do przeprowadzenia kalkulacji materiałowych i medycznych.

W czasie zajęcia pod kierunkiem wykładowcy słuchacze dokonują oceny sytuacji tyłowej oraz określają organizację zabezpieczenia 17 DZ.

VII. PRZEBIEG ZAJĘCIA

WPROWADZENIE

Wykładowca podaje temat i cel zajęcia. Sprawdza znajomość położenia i sytuacji tyłowej w 17 DZ

1. OCENA SYTUACJI TYŁOWEJ 17 DZ

A. SYTUACJA MATERIAŁOWA

UWAGA METODYCZNA: Słuchacze pod kierunkiem wykładowcy dokonują oceny sytuacji materiałowej następujących punktów:

- stan zapasów środków materiałowych;
- potrzeby środków materiałowych;
- możliwości pokrycia potrzeb;
- dowóz środków materiałowych.

Proponowane rozwiązanie.

17 DZ w chwili zajmowania rejonu wyjściowego będzie posiadała pełne zapasy ruchome środków materiałowych oprócz paliw, których będzie brak:

- benzyny samochodowej 0,8 jn tj. 126 t.
- oleju napędowego do poj. koł. 0,6 jn tj. 110 t.
- oleju napędowego do poj. gąs. 0,6 jn tj. 109 t.
- oleju napędowego do czołgów 0,8 jn tj. 166 t.

W okresie organizacji operacji w dniu 13.3 może dywizja zużyć do 0,15 jn benzyny samochodowej i oleju napędowego tj. 24 t benzyny samochodowej i 35 t. oleju napędowego.

Łącznie w okresie organizacji walki będzie potrzeba w 17 DZ uzupełnić 150 t benzyny samochodowej i 470 t oleju napędowego.

Średnia odległość jaką oddziały dywizji będą musiały pokonać z rejonu wyjściowego do rubieży wejścia do Ditwy wynosi 90 km. Zużycie MPS na tę odległość /stosując metodę matematyczną wg

wzoru  $Z_n = \frac{L \cdot K}{S}$  / będzie wynosiło:

- benzyny samochodowej  $\frac{90 \cdot 1,82}{500} = 0,33 \text{ jn} = 52 \text{ t};$
- oleju napędowego do poj.koł.  $\frac{90 \cdot 1,82}{500} = 0,33 \text{ jn} = 60 \text{ t};$
- oleju napędowego do poj. gąs.  $\frac{90 \cdot 1,75}{460} = 0,34 \text{ jn} = 62 \text{ t};$
- oleju napędowego do czołgów  $\frac{90 \cdot 1,75}{350} = 0,45 \text{ jn} = 94 \text{ t}.$

Ogółem na przegrupowanie potrzeba 52 t benzyny samochodowej i 216 t oleju napędowego.

W rejonie rozmieszczenia 17 DZ jest stacja wyładownicza FEHRBEL-LIN /5648/, w której znajduje się 150 t benzyny samochodowej i 400 t oleju napędowego. Wynika z tego, że benzyny samochodowej wystarczy na odtworzenie zapasów po zajęciu rejonu wyjściowego i pokrycie zużycia w okresie organizacji walki. Oleju napędowego natomiast wystarczy na odtworzenie zapasów po marszu natomiast zabraknie 70 t na pokrycie zużycia w okresie organizacji walki.

Paliwa ze stacji wyładowczej FEHRBELLIN dywizja pobiera własnym transportem, natomiast zapas doraźny na przegrupowanie do rubieży wejścia do bitwy ~~sk~~ dowozi armia transportem 8 BMZ.

UWAGA: Mogą tu być dwa rozwiązania:

- poprzez wydzielenie transportu z MPS do kolumny dywizji w ilości 52 t. ~~benzyny~~ benzyny samochodowej i 216 t. oleju napędowego;
- zorganizowanie rejonu tankowania przed rubieżą wprowadzenia dywizji do bitwy siłami 8 kmt.

## B. SYTUACJA MEDYCZNA

UWAGA METODYCZNA: Słuchacze pod kierunkiem wykładowcy dokonują oceny sytuacji medycznej wg. następujących punktów:

- stan rannych i chorych;
- prognozowane straty sanitarne;
- możliwości ewakuacyjne.

Proponowane rozwiązanie:

W wyniku uderzenia bronią precyzyjną na kolumnę 12 pz w czasie marszu dywizja poniosła straty około 100 żołnierzy. Z tego około 60-70 % mogą wynosić straty sanitarnem Należy przypuszczać, że w transporcie sanitarnym oddziałów i dywizji może się znajdować jeszcze około 30 rannych. W sumie ewakuacji będzie wymagało około 100 rannych i chorych.

W okresie organizacji walki dywizja może ponieść straty w dniu 13 i 14.3 po około 1 % dziennie, tj. około 100 żołnierzy, z tego ewakuacji będzie wymagało około 70 dziennie.

W czasie prowadzenia natarcia w dniu 15.3 dywizja może ponieść straty około 4-5 % tj. 390-480 żołnierzy, z tego ewakuacji będzie podlegało około 300 - 400 rannych.

Rannych i chorych w czasie marszu transportem sanitarnym dywizji i pułków przekazać należy bezpośrednio do szpitala stacjonarnego NEURUPPIN jest to w bezpośredniej bliskości obecnego położenia dywizji.

Do czasu wyjścia dywizji z rejonu wyjściowego rannych ewakuować również do szpitala NEURUPPIN transportem dywizji i pułków.

Na okres prowadzenia działań dywizji należy przydzielić 82 mbw, który włączyć do kolumny dywizji przed rozpoczęciem marszu na rubież wprowadzenia.

Po wejściu dywizji do bitwy w dniu 15.3 w godzinach rannych prowadzić będzie transportem sanitarnym bmm i przydzielonego 82 mbw.

## 2. ZABEZPIECZENIE TYŁOWE WPROWADZANEJ DO BITWY 17 DZ

UWAGA METODYCZNA: Na podstawie dokonanej analizy zadania oraz przeprowadzonej oceny sytuacji materiałowej i medycznej słuchacze powinni przedstawić koncepcję zabezpieczenia tyłowego 17 DZ.

Po przedstawieniu koncepcji przez jednego lub dwóch słuchaczy wykładowca może nakazać uzasadnić przyjęte rozwiązanie.

### ZAKOŃCZENIE

Wykładowca podaje temat i cel zajęcia. ~~Omawia~~ Omawia pracę słuchaczy w czasie zajęcia. Zwraca uwagę na metodę i wyniki pracy poszczególnych słuchaczy.

Wykładowca udziela wytycznych do kolejnego zajęcia.

OPRACOWANIE METODYCZNE Nr 13

Zajęcie nr 18 - PSOT

- I. TEMAT: DZIAŁANIE ARMIJNEJ BRYGADY MATERIAŁOWEGO ZABEZPIECZENIA  
II. CEL: Doskonalić umiejętności opracowania poszczególnych elementów planu działania ABMZ w operacji zaczepnej armii.  
III. CZAS: 2 godziny lekcyjne /90'/  
IV. FORMA: Zajęcie praktyczne w sali wykładowej  
V. ZAGADNIENIA SZKOLENIOWE I PODZIAŁ CZASU:

Wprowadzenie	5°
1. Omówienie formy i treści planu działania ABMZ	20°
2. Opracowanie planu działania ABMZ	55°
Zakończenie	10°
<hr/>	
Razem	90°
<hr/>	

VI. WSKAZÓWKI ORGANIZACYJNO-METODYCZNE

Słuchacze w czasie nauki własnej przygotowują niezbędne kalkulacje do opracowania planu działania ABMZ w operacji zaczepnej.

Wykładowca w czasie instruktażu określa jaki etap działania ABMZ będzie problemem rozważań w czasie zajęcia.

W czasie zajęcia słuchacze zgodnie z wytycznymi wykładowcy /na kalkach lub w zeszytach/ praktycznie samodzielnie będą opracowywać plan działania ABMZ.

VII. PRZEBIEG ZAJĘCIA

WPROWADZENIE

Wykładowca podaje temat i cel zajęcia. Sprawdza przygotowanie niezbędnych kalkulacji do planu działania ABMZ w określonym etapie.

1. OMÓWIENIE FORMY I TREŚCI PLANU DZIAŁANIA ABMZ

Metodą dyskusji wykładowca doprowadza do określenia co powinno znaleźć się na planie działania ABMZ i w jakiej formie powinien on być opracowany.

Plan działania ABMZ powinien być opracowany na mapie i obejmować:

1. Rubież styczności wojsk /symbolicznie, bez przedstawienia rejonów obrony i rozmieszczenia wojsk/.

II. Linie rozgraniczenia

III. Dane o nieprzyjacielu:

- kierunki działania nieprzyjaciela, które mogą mieć istotny wpływ na pracę ABMZ lub bezpośrednio jej zagrażać;
- ważniejsze obiekty i urządzenia tyłowe nieprzyjaciela, które należałoby zdobyć i wykorzystać /składy, rurociągi polowe, bazy transportowe itp./;
- rejony zagrożenia działaniem grup dywersyjnych itp.

IV. Rozmieszczenie jednostek i urządzeń tyłowych:

- rejony rozmieszczenia ABMZ i OABMZ oraz rejony zapasowe, planowane rejony do zajęcia w toku działań;
- rejony rozmieszczenia FBMZ /OFBMZ/ oraz BSzF /OBSzF/ rozmieszczonych na kierunku działania armii oraz czas ich rozwinięcia;
- tyłowe stanowiska dowodzenia armii; ZT i oddziałów armijnych;
- armijne drogi samochodowe oraz rökady, z rejonami rozmieszczenia PKR;
- składy środków materiałowych i czasu pracy.

V. Dane dotyczące zabezpieczenia materiałowego:

- punkty spotkania transportu podczas dowozu środków materiałowych do ZT, na SO artylerii i w trakcie prowadzenia operacji;
- tabelarycznie dowożone środki materiałowe do poszczególnych ZT; z wyszczególnieniem rodzaju środka, ilości i czasu dowozu;
- rejony przyjęcia środków materiałowych z frontu z wyszczególnieniem ilości i rodzaju środków;
- tabelarycznie lub w formie wykresu - wykorzystanie transportu ABMZ z wykazaniem czasu zajęcia transportu.

Ponadto inne dane niezbędne do zapewnienia ciągłości pracy ABMZ /według uznania dowódcy/.

Załącznikami do planu mogą być:

- plan rekonesansu rejonu rozmieszczenia;
- plan przesunięcia /przegrupowania ABMZ;
- plan dowozu;
- plan przyjęcia i wydania środków materiałowych;
- plan wydzielenia oddziału ABMZ;
- plan łączności;
- organizacja prac przeładunkowych itp.

## 2. OPRACOWANIE PLANU DZIAŁANIA ABMZ

UWAGA: Słuchacze samodzielnie pod kierunkiem wykładowcy opracowują nakazane odcinki planu działania ABMZ.

### ZAKOŃCZENIE

Wykładowca podaje temat i cel zajęcia, Omawia pracę słuchaczy w czasie zajęcia. Udziela wytycznych do kolejnego zajęcia.

OPRACOWANIE METODYCZNE Nr 14

Zajęcie nr 19 - PSOT

- I. TEMAT: DZIAŁANIE MEDYCZNEGO BATALIONU WZMOCNIENIA ODDZIAŁU ZABEZPIECZENIA MEDYCZNEGO I KOMPANII SAMOCHODÓW SANITARNYCH
- II. CEL: Doskonalić umiejętności słuchaczy w opracowaniu poszczególnych elementów planu działania jednostek medycznych armii w operacji zaczepnej.
- III. CZAS: 2 godziny lekcyjne /90'/
- IV. FORMA: Zajęcia praktyczne w sali wykładowej
- V. ZAGADNIENIA SZKOLENIOWE I PODZIAŁ CZASU:

Wprowadzenie	5'
1. Omówienie formy i treści planu działania jednostek medycznych armii	25'
2. Opracowanie planu działania jednostek medycznych armii	50'
Zakończenie	10'
<hr/>	
Razem	90'
<hr/>	

VI. WSKAZÓWKI ORGANIZACYJNO-METODYCZNE

Słuchacze w czasie nauki własnej przygotowują niezbędne kalkulacje do opracowania planu działania jednostek medycznych armii.

Wykładowca w ramach instruktażu określa jaki element planu działania będzie opracowywany w czasie zajęcia.

W czasie zajęcia słuchacze zgodnie z zaleceniem wykładowcy opracowują na kalkach lub w zeszytach określony wycinek planu działania jednostek medycznych.

VII. PRZEBIEG ZAJĘCIA

WPROWADZENIE

Wykładowca podaje temat i cel zajęcia. Sprawdza przygotowane kalkulacje zalecane przez wykładowce w czasie instruktażu.

1. OMÓWIENIE FORMY I TREŚCI PLANU DZIAŁANIA JEDNOSTEK MEDYCZNYCH ARMII

Podobnie jak w poprzednim zajęciu wykładowca metodą dyskusji doprowadza do określenia jakie dane powinny znaleźć się na planie działania jednostek medycznych armii.

Plan działania jednostek medycznych armii powinien zawierać:

- rubież styczności wojsk;
- linie rozgraniczenia;
- kierunki oddziaływania nieprzyjaciela, które mogą zagrażać rejonom rozmieszczenia jednostek medycznych;
- obiekty i urządzenia służby zdrowia, które mogą być wykorzystane po ich zdobyciu;
- rejony zagrożone działaniem grup dywersyjnych i rozbitych grup nieprzyjaciela;
- rubieże i rejony przewidywanych największych strat sanitarnych;
- rejony rozmieszczenia punktów medycznych wojsk będących w bezpośredniej styczności z nieprzyjacielem;
- rejony rozmieszczenia szpitali stacjonarnych i wojskowych planowanych do wykorzystania, BSzF lub OESzF na kierunku armii, odwodów medycznych armii oraz DPM na całą głębokość działań;
- rozmieszczenie TSD frontu, armii i podległych jednostek;
- armijne drogi samochodowe, drogi rokadowe i rozmieszczenie PD i PKR;
- prognozowane straty sanitarne, organizację ewakuacji rannych i chorych;
- tabelarycznie lub w formie wykresu wykorzystanie transportu sanitarnego do ewakuacji rannych i chorych.

Załącznikami do planu działania jednostek medycznych armii mogą być:

- plan rekonesansu rejonów rozmieszczenia odwodów medycznych;
- plan przesunięcia /przegrupowania/ jednostek medycznych;
- plan ewakuacji rannych i chorych;
- organizacja i zakres udzielanej pomocy na poszczególnych etapach ewakuacji w armii.

## 2. OPRACOWANIE PLANU DZIAŁANIA JEDNOSTEK MEDYCZNYCH ARMII

UWAGA: Słuchacze samodzielnie, pod kierunkiem wykładowcy opracowują nakazane fragmenty planu działania jednostek medycznych armii.

### ZAKOŃCZENIE

Wykładowca podaje temat i cel zajęcia. Omawia pracę słuchaczy w czasie zajęcia. Udziela wytycznych do kolejnego zajęcia.

OPRACOWANIE METODYCZNE Nr 15

Zajęcie nr 38 - III KWład, 24 - PSOS, 21 - PSOT

I. TEMAT: ZABEZPIECZENIE TYŁOWE ARMII ODPIERAJĄCEJ PRZECIWUDERZENIE

II. CEL: Doskonalić umiejętności słuchaczy w kierowaniu zabezpieczeniem tyłowym w toku prowadzenia operacji zaczepnej.

III. CZAS: 2 godziny lekcyjne /90'/

IV. FORMA: Zajęcia grupowe w sali wykładowej

V. ZAGADNIENIA SZKOLENIOWE I PODZIAŁ CZASU

Wprowadzenie	10'
1. Wypracowanie koncepcji zabezpieczenia tyłowego	45'
2. Uzasadnienie koncepcji	30'
Zakończenie	5'
<hr/>	
Razem	90'
<hr/>	

VI. WSKAZÓWKI ORGANIZACYJNO-METODYCZNE

1. Wykładowca na 3-4 dni przed zajęciami przeprowadza instruktaż ze słuchaczami, na którym określa stronę organizacyjną przebiegu zajęcia.

2. Słuchacze do zajęcia przygotowują się na podstawie założenia nr 4 z sytuacji o 17.00 16.3.

3. W czasie zajęcia słuchacze występują w roli kwatermistrza armii, a do uzasadnienia koncepcji w rolach oficerów sztabu kwatermistrzostwa i szefów służb tyłowych armii.

Zreferowane przez wyznaczonego słuchacza zagadnienie wykładowca podaje pod dyskusję grupy.

VII. PRZEBIEG ZAJĘCIA

WPROWADZENIE

Wykładowca podaje temat i cel zajęcia. Sprawdza przygotowanie się słuchaczy do zajęcia zgodnie z wytycznymi, znajomość sytuacji operacyjno-tyłowej oraz przeprowadzone niezbędne kalkulacje.

1. WYPRACOWANIE KONCEPCJI ZABEZPIECZENIA TYŁOWEGO

UWAGA METODYCZNA: Z uwagi na to, że jest to sytuacja dynamiczna wynikająca z poprzednio otrzymanego zadania, kwatermistrzostwo armii oceniłoby sytuację na bieżąco. Należy więc wyciągnąć ogólne wnioski z aktualnej sytuacji, a następnie określić problemy operacyjno-tyłowe wynikające z zadania bojowego i ustalić sposób ich realizacji.

Czas operacyjny 17.00 16.3

Kwatermistrz precyzuje wnioski z oceny położenia:

- działania wojsk armii i ich zabezpieczenie tyłowe przebiegają zgodnie z planem;
- stan środków materiałowych w związkach taktycznych pierwszego rzutu operacyjnego oraz w tyłach armii pozwala na realizację planowanych działań;
- dowóz środków materiałowych do ZT pierwszego rzutu organizować zgodnie z planem połączony z przegrupowaniem do nowego rejonu rozmieszczenia oddziału 8 AIMZ;
- w nowym rejonie do 9.00 17.3 przygotować transport do przyjęcia środków materiałowych z 28 FBMZ;
- przyspieszyć ewakuację rannych i chorych w pierwszej kolejności z 17, 21 i 25 DZ.

Czas operacyjny 18.00 16.3

Kwatermistrz precyzuje problemy operacyjno-tyłowe do rozwiązania:

- ewakuacja rannych i chorych do BSzF;
- uzupełnienie środków materiałowych w wojskach i tyłach;
- zabezpieczenie tyłowe wojsk odpierających przeciwnieprzyjaciela na prawym skrzydle armii /17 i 21 DZ/;
- zabezpieczenie tyłowe wojsk rozwijających powodzenie operacji armii na kierunku głównego uderzenia armii /25 i 20 DZ/.

Czas operacyjny 18.30 16.3

Kwatermistrz precyzuje koncepcję zabezpieczenia tyłowego:

UWAGA: Jeżeli dowódca armii wezwie kwatermistrza na SD, to jej wypracowanie może się odbyć w innym czasie, jeżeli natomiast wypracowuje na TSD - wówczas na SD przekazuje się poprzez grupę operacyjną TSD armii.

Proponowana koncepcja:

Główny wysiłek zabezpieczenia tyłowego armii w dniu 16.3 skupić na ewakuacji rannych i chorych z pierwszorzutowych ZT /17, 21 i 25 DZ/ oraz na terminowym uzupełnieniu środków materiałowych dywizji ~~wykonujących~~ zjom wykonującym główne zadania w dniu 17.3.

Rannych i chorych ewakuować do oddziału 21 BSzF czynnej od 20.00 16.3 w rej. pld. GENTHIN z kierunku 17 i 25 DZ siłami 83 kssan oraz z kierunku 21 DZ i pozostałych jednostek siłami 84 kssan. Ewakuację z wymienionych DPM zakończyć do 23.00 16.3.

Do 21.00 16.3 dowieźć środki materiałowe do 17, 21 i 25 DZ, 13 i 20 DZ pobiorą środki materiałowe własnym transportem z wyznaczonych stacji wylądowczych po zajęciu wyznaczonego rejonu.

Główny wysiłek zabezpieczenia tyłowego w dniu 17.3 skupić na 20 i 25 DZ oraz odpierających przeciwuderzenie 17 i 21 DZ.

Na kierunku głównego uderzenia przemieszczać ABMZ, do zabezpieczenia 17 i 21 DZ zorganizować w dniu dzisiejszym po dowozie środków materiałowych oddział 8 BMZ.

Do 20 DZ przydzielić 86 mbw, a pozostałym ZT pozostawić jak dotychczas. Ewakuację rannych i chorych z kierunku głównego zgrupowania uderzeniowego prowadzić siłami 83 kssan do oddziału 21 BSzF, a od 16.00 17.3 do 22 BSzF rozwiniętej w rejonie: RETZ /7620/, NEDLITZ /7208/, STACKELITZ /6420/, z kierunku 17 i 21 DZ siłami 84 kssan do oddziału 21 BSzF.

Pozostałe siły i środki medyczne pozostawić w odwodach medycznych.

W godzinach rannych 17.3 przyjąć środki materiałowe dowożone przez 28 FBMZ w rejonach rozmieszczenia 8 ABMZ i jej oddziału.

Dowodzenie na dotychczasowych zasadach.

TSD 8 A rozwinąć w rejonie: DRETZEL /0000/.

8 BMZ od 17.00 16.3 rozwinięta w rejonie: GOT TIN /0432/, RAGOSEN /9232/, MICHELSDORF /0040/. Oddział 8 BMZ od 16.00 16.3 rozwinięty w rejonie: REESEN /9600/, THEESSEN /9296/, GLADAU /0000/.

## 2. UZASADNIENIE KONCEPCJI

UWAGA: Stosownie do sprecyzowanego zamiaru zabezpieczenia tyłowego /podjętej koncepcji/ słuchacze w roli kwatermistrza armii oraz oficerów sztabu kwatermistrzostwa i szefów służb tyłowych armii uzasadniają niektóre /wybrane przez wykładowcę/ elementy koncepcji, takie, jak np. kalkulacje dowozu lub ewakuacji itp.

## ZAKOŃCZENIE

Wykładowca podaje temat i cel zajęcia. Omawia pracę słuchaczy w czasie zajęcia. Ustosunkowuje się do formy i treści przedstawionej koncepcji. Udziela wytycznych do kolejnego zajęcia.

OPRACOWANIE METODYCZNE Nr 16

Zajęcie nr 48 - grupy ogólnokwatermistrzowskiej III KWŁad.

- I. TEMAT: OCENA SYTUACJI TYŁOWEJ ARMII PO UDERZENIU JĄDROWYM
- II. CEL: Dokonać umiejętności oceniania złożonej sytuacji operacyjno-tyłowej i podejmowanie decyzji w trudnych warunkach
- III. CZAS: 2 godziny lekcyjne /90'/
- IV. FORMA: Zajęcia grupowe w sali wykładowej
- V. ZAGADNIENIA SZKOLENIOWE I PODZIAŁ CZASU
- |  |       |
|--|-------|
| Wprowadzenie                                     | 10'   |
| 1. Ocena sytuacji operacyjno-tyłowej             | 35'   |
| 2. Sprecyzowanie decyzji zabezpieczenia tyłowego | 25'   |
| Zakończenie                                      | 20'   |
| <hr/>  | <hr/> |
| Razem  | 90'   |
|  | <hr/> |

VI. WSKAZÓWKI ORGANIZACYJNO-METODYCZNE

W czasie nauki własnej słuchacze powinni przestudiować:

- założenie nr 6 z sytuacji o 15.00 19.3;
- położenie wojsk i tyłów.

W czasie zajęcia słuchacze wykorzystują dane opracowane w czasie zajęcia nr 45 z OPChem.

Główną uwagę w czasie zajęć skupić na ocenie skutków uderzeń jądrowych i chemicznych.

VII. PRZEBIEG ZAJĘCIA

WPROWADZENIE

Wykładowca podaje temat i cel zajęcia. Sprawdza znajomość sytuacji operacyjno-tyłowej o 15.00 19.3.

1. OCENA SYTUACJI OPERACYJNO-TYŁOWEJ

UWAGA: Kwatermistrz armii wraz z grupą operacyjną TSD /oficer oddziału operacyjnego. oficer służby zdrowia, oficer wydziału planowania materiałowego i przewozów/ znajduje się na SD.

Oprócz wymienionych oficerów kwatermistrzostwa armii na SD znajduje się grupa operacyjna służb technicznych

W ocenie sytuacji operacyjno, tyłowej należy rozpatrzyć:

- sytuację w tyłach armii po uderzeniach bronią masowego rażenia /TSD, ABMZ, OABMZ, odwody medyczne, bde, bopchem tyłów/;
- sytuację w tyłach ZT.

Dokonać oceny:

- sytuacji materiałowej;
- sytuacji medycznej;
- sytuacji drogowej;
- organizacji tyłów.

Po dokonaniu oceny słuchacze wyciągają wnioski do pracy tyłów, które będą stanowiły podstawę do sprecyzowania decyzji zabezpieczenia tyłowego.

## 2. SPRECYZOWANIE DECYZJI ZABEZPIECZENIA TYŁOWEGO

Uwaga: Wykładowca występuje w roli dowódcy armii, a słuchacze w roli oficerów z grupy operacyjnej kwatermistrzostwa 8 A.

Układ koncepcji /decyzji/ zabezpieczenia tyłowego:

A. Wnioski z oceny sytuacji operacyjno-tyłowej armii.

B. Główne problemy zabezpieczenia tyłowego:

a/ w zakresie zabezpieczenia medycznego;

- organizacja akcji ratunkowej w 8 ABMZ;
- organizacja akcji ratunkowej w pozostałych jednostkach;
- zabezpieczenie medyczne ZT rozwijających operację;

b/ w zakresie zabezpieczenia materiałowego:

- odtworzenie niezbędnych sił ABMZ;
- zabezpieczenie ZT prowadzących dalsze działania;

c/ w zakresie zabezpieczenia drogowego;

d/ w zakresie dowodzenia tyłami;

e/ w zakresie organizacji tyłów.

C. Zamiar zabezpieczenia tyłowego.

## ZAKOŃCZENIE

Wykładowca podaje temat i cel zajęcia. Ocenia pracę słuchaczy podczas zajęć.

W czasie kilku minut dokonuje omówienia przebiegu całego ćwiczenia i dokonuje oceny wszystkich słuchaczy.

OPRACOWANIE METODYCZNE Nr 17

Zajęcie nr 24 - PSOT

I. TEMAT: OMÓWIENIE ĆWICZENIA

II. CEL: Podsumowanie cyklu zajęć tyłowych w operacji zaczepnej armii.

III. CZAS: 2 godziny lekcyjne /90'/

IV. FORMA: Omówienie i dyskusja

V. ZAGADNIENIA SZKOLENIOWE I PODZIAŁ CZASU:

1. Omówienie cyklu zajęć z tematu: "Zabezpieczenie tyłowe armii w operacji zaczepnej"

45'

2. Dyskusja

45'

---

Razem 90'

---

VI. PRZEBIEG ZAJĘCIA

1. OMÓWIENIE CYKLU ZAJĘĆ Z TEMATU: "ZABEZPIECZENIE TYŁOWE ARMII W OPERACJI ZACZEPNEJ"

a/ Warunki operacyjno-tyłowe ćwiczenia:

- warunki operacyjne;
- warunki operacyjno-tyłowe;
- zamiar stron;
- założone zużycie środków materiałowych w operacji;
- przewidywane straty sanitarne.

b/ Problemy organizacyjno-metodyczne:

- zakładane cele szkoleniowe;
- tematyka zajęć tyłowych.

c/ Omówienie i ocena pracy słuchaczy podczas:

- prowadzenia analizy zadania i oceny sytuacji;
- precyzowanie wniosków i problemów do rozwiązania przez tyły;
- samodzielnego opracowania dokumentów;
- kierowania zabezpieczeniem tyłowym armii w toku operacji;
- innych problemów wg uznania wykładowcy.

## 2. DYSKUSJA

UWAGA: Zakres problemowy dyskusji wykładowca uzależnia od potrzeb wynikłych w czasie zajęć oraz posiadanego czasu.

Mogą to być następujące problemy:

- warunki pracy tyłów w operacji zaczepnej;
- warunki pracy TSD w toku opracowania zamiaru do operacji odtworzenia zapasów środków materiałowych w okresie organizacji i prowadzenia operacji;
- główne problemy zabezpieczenia materiałowego, medycznego, drogowego itp.

OPRACOWANIE METODYCZNE

Z

KOMUNIKACJI WOJSKOWEJ

ZAJĘCIE Nr 13

- I. TEMAT: ORGANIZACJA ZABEZPIECZENIA KOMUNIKACYJNEGO ARMII W OPERACJI ZACZEPNEJ
- II. CEL. Doskonalić słuchaczy w pracy na stanowisku szefa służby komunikacji wojskowej w czasie organizowania zabezpieczenia komunikacyjnego armii.
- III. FORMA: zajęcie grupowe
- IV. CZAS: 4 godziny lekcyjne
- V. ZAGADNIENIA SZKOLENIOWE I PODZIAŁ CZASU:
- |   |     |
|---|-----|
| Wprowadzenie do zajęcia   | 20° |
| 1. Analiza zadania służby komunikacji wojskowej armii           | 30° |
| 2. Wytyczne szefa służby  | 20° |
| 3. Ocena sytuacji komunikacyjnej                                | 40° |
| 4. Sprecyzowanie koncepcji zabezpieczenia komunikacyjnego armii | 30° |
| 5. Meldowanie danych do decyzji kwatermistrza armii             | 30° |
| Omówienie zajęcia   | 10° |
- VI. ZAGADNIENIA DO INSTRUKTAŻU SŁUCHACZY
1. Poinformowanie słuchaczy, że danymi wyjściowymi do zajęcia są dane wypracowane przez słuchaczy w toku zajęć z innych przedmiotów poprzedzających zajęcia z komunikacji wojskowej, w szczególności z taktyki tyłów, a ponadto następujące ustalenia:
- a/ w związku z planowaniem operacji zaczepnej 8 A, kwatermistrz armii postawił szefowi służby komunikacji wojskowej następujące zadanie:
- 1/ W okresie organizacji operacji:
- zorganizować sprawne przyjmowanie transportów kolejowych ze środkami materiałowymi na wyznaczonych stacjach wyładowniczych;
  - 8 bde zorganizować dyspozytorskie kierowanie ruchem od 8 ABMZ do tyłów dywizji przewidzianych w pierwszym rzucie armii. Uzgodnienia przebiegu ADS w rejonie wyjściowym dokonać z szefostwem wojsk inżynieryjnych;
  - przygotować się do realizacji zadań zabezpieczenia drogowego na ADS w toku operacji zaczepnej.

2/ W toku operacji zaczepnej armii utrzymać w przejezdności ADS i zapewnić na nich dyspozytorskie kierowanie ruchem kolumn. Współdziałać z wojskami inżynieryjnymi w zakresie budowy przejść mostowych i rozminowania dróg, a z wojskami chemicznymi w zakresie przeprowadzenia zabiegów specjalnych ludzi i sprzętu oraz odkażania dróg.

Szef służby komunikacji wojskowej armii zna sytuację tyłową 8 A; zamiar zabezpieczenia tyłowego 8 A w okresie przygotowania i w toku operacji; zamiar dowódcy 8 A do operacji zaczepnej oraz dyrektywę tyłową 2 Frontu nr 02. Na okres organizacji operacji szefowi służby komunikacji wojskowej armii podporządkowano 2 WKS~~W~~, rozmieszonej w m. NAUEN.

2. Zapoznać słuchaczy z zagadnieniami i sposobem przeprowadzenia zajęcia .
3. Omówić zakres przygotowania się słuchaczy do przerobienia poszczególnych zagadnień szkoleniowych. W czasie nauki własnej słuchacze powinni wykonać:
  - dokonać analizy zadania służby komunikacji wojskowej 8 armii i opracować wytyczne szefa służby do oceny sytuacji komunikacyjnej;
  - w roli szefa służby komunikacji wojskowej ocenić sytuację komunikacyjną i sprecyzować koncepcję zabezpieczenia komunikacyjnego armii.
4. Podać literaturę do przestudiowania:
  - "Materiały do studiowania z zakresu służby komunikacji wojskowej". Część III. Rozdział II, nr bibl. 01529;
  - "Kierowanie zabezpieczeniem komunikacyjnym/. Skrypt, nr bibl. 01124.

#### VII. WSKAZÓWKI ORGANIZACYJNO-METODYCZNE

W trakcie zajęcia słuchacze występują w roli szefa służby komunikacji wojskowej armii i przedstawiają propozycje rozwiązań treści pracy szefa służby . Wykładowca inicjuje dyskusję nad przedstawionymi propozycjami, podsumowuje ją i w razie potrzeby zapoznaje słuchaczy z rozwiązaniem katedralnym.

W trakcie zajęcia z grupą PSOT, słuchacze wypracowane dane dotyczące organizacji zabezpieczenia komunikacyjnego armii wrysowują na mapy robocze wykorzystywane w czasie zajęć z przedmiotu taktyka tyłów.

## VII. PRZEBIEG ZAJĘCIA

### WPROWADZENIE DO ZAJĘCIA - 20'

Wykładowca podaje temat, cel i omawia sposób przeprowadzenia zajęć. Następnie dokonuje sprawdzenia przygotowania przez słuchaczy notatek, oraz znajomość założeń i sytuacji wynikłych na zajęciach z taktyki tyłów. Zadając pytania egzekwuje wiadomości dotyczące metody i treści pracy szefa służby komunikacji wojskowej na TSD armii w okresie przygotowania operacji zaczepnej armii.

### Zagadnienie 1 - 30'

#### ANALIZA ZADANIA SŁUŻBY KOMUNIKACJI WOJSKOWEJ ARMII

Wykładowca wyznacza 1-2 słuchaczy do przeprowadzenia analizy ~~zadania~~ zadania stojącego przed służbą komunikacji. Następnie wywołuje dyskusję na powyższy temat a zamykając ją ustosunkowuje się do wypowiedzi. W wypadku dużej różnicy zdań może zapoznać słuchaczy z proponowanym rozwiązaniem katedralnym.

Pytanie: Jakimi problemami zajmuje się szef służby KW w toku prowadzenia analizy zadania ?

Odpowiedz: Analizując otrzymane zadanie, szef służby KW powinien: zrozumieć cel przyszłych działań oraz zamiar przełożonego, przede wszystkim zaś kolejność wykonania zasadniczych przedsięwzięć; rozważyć znaczenie obiektów komunikacyjnych i stopień ich zagrożenia uderzeniami nieprzyjaciela; uświadomić sobie rolę, możliwości i sposób użycia sił i środków komunikacji w realizacji zadań zabezpieczenia tyłowego; zadania współdziałających wojsk i służb oraz sposób współdziałania z nimi, a także ustalić terminy gotowości służby komunikacji wojskowej do wykonania zadania.

#### Proponowane rozwiązanie:

1. 3 A jest w toku organizacji operacji zaczepnej której celem jest przełamanie obrony a następnie rozbicie nieprzyjaciela. Przed tyłami stoi problem zgromadzenia niezbędnej ilości środków materiałowych; w pierwszej kolejności dla przełamujących 21 i 25 dywizji oraz amunicji na OPP /OPN/, w drugiej kolejności dla pozostałych sił armii; w toku realizacji operacji zaczepnej dowódz środków materiałowych do walczących wojsk armii. Dla służby komunikacji wojskowej celem działania jest:
  - przygotowanie wyznaczonych stacji do sprawnego przyjęcia transportów kolejowych i wydawania środków materiałowych;
  - zapewnienie na wyznaczonych ADS w rejonie wyjściowym i w toku operacji zaczepnej warunków zorganizowania ruchu kolumn.

2. Analizując zamiar zabezpieczenia tyłowego 8 A przedstawiony przez kwatermistrza - szefa służby ustala priorytety hierarchiczne dla następujących przedsięwzięć:
  - a/ sprawne przyjęcie środków materiałowych na wyznaczonych stacjach wyładowniczych i ich wydawanie;
  - b/ uzgodnienie przebiegu ADS w rejonie wyjściowym oraz w toku operacji;
  - c/ rozwinięcie sił i środków 9 bde i organizacja dyspozytorskiego kierowania ruchem na tych drogach;
  - d/ ustalenie planu ruchu kolumn na ADS a następnie w toku operacji zaczepnej;
  - e/ systematyczne rozpoznanie i przejmowanie od wojsk inżynierskich ADS w toku trwania operacji zaczepnej oraz zapewnienie dyspozytorskiego kierowania i osłony technicznej dróg.
3. Należy liczyć się, że nieprzyjaciel może oddziaływać na stacje wyładownicze RATHENOW, FEHRELLIN, PRIORT; węzły drogowe EBERSWALDE, ORANIENBURG, NAUEN; odcinki dróg i mosty, aby zdeorganizować system zaopatrywania oraz izolować wojska pierwszego rzutu. Najbardziej zagrożonymi obiektami mogą być:
  - a/ w rejonie wyjściowym: 8 ABMZ, TSD 8 A; składy MPS w ORANIENBURGU, odcinki dróg w rej. płd. EBERSWALDE /kompleks leśny/, mosty na kanałach: ODRA-HAWELA w rej. FINOFWURT, VOSSKANAL w m. LIEBERWALDE; RUPPNER KANAL w m. ALTERIESACK;
  - b/ w zadaniu bliższym:
    - mosty: na HAUELI w m. UERDER, BRANDENBURG, RATHENOW na ŁABIE w m. BARBY, SCHONEBECK, MAGDEBURG;
    - drogi w kompleksie leśnym na wschód od m. BURG;
  - c/ w zadaniu następnym:
    - mosty przez SAALE w m. BERNURG;
    - odcinku dróg w kompleksie leśnym gór HARZU.
4. Możliwości 9 bde:
  - utrzymać 270-360 km dróg, zorganizować dyspozytorskie kierowanie ruchem wojsk na ADS wystawiając 1 RPD; 3 OPD; 9 PKR; 72 PRR;
  - odbudować siłami kompanii drogowej - 7,5 km drogi gruntowej;
  - siłami k most. wybudować do 100 m konstrukcji MS na dobę;
  - naprawić do 3 małych mostów na dobę;
  - siłami k pont. wybudować przeprawę mostową o dł. 60 m pod obciążenie 16 t lub utrzymać dwie przeprawy promowe pod obciążenie do 70 t.

5. Służby komunikacji wojskowej współdziała z :

- wojskami inżynieryjnymi w zakresie wyboru i przejmowania dróg dowozu i ewakuacji; budowy przepraw mostowych i mostów przez małe i średnie przesady wodne; rozmieszczenia i odbudowy uszkodzonych węzłów i odcinków dróg;
- wojskami chemicznymi w zakresie odkażania i dezaktywacji skażonych odcinków dróg i stacji oraz prowadzenia zabiegów specjalnych i sanitarnych.

Celowym jest ustalenie: miejsc, rejonów oraz zakresu współdziałania.

6. Ustala się następujące terminy gotowości służby KW do wykonania zadań:

- gotowość komendy stacji wyładowniczej do przyjęcia transportów zaopatrzenia - 4 godziny przed nadejściem pierwszych transportów;
- gotowość 8 bde do dyspozytorskiego kierowania ruchem na ADS w rej. wyjściowym - 4 godziny przed przybyciem transportów na S/W;
- gotowość 8 bde do wykonania zadania na ADS w toku operacji zaczepnej - 3 godziny przed rozpoczęciem przesunięcia 8 ARMZ.

## Zagadnienie 2 - 20'

### WYTYCZNE SZEFA SŁUŻBY

Wykładowca wyjaśnia, że w procesie wypracowania decyzji oprócz analizy zadania prowadzonej przez szefa służby do pełniejszej oceny sytuacji komunikacyjnej prowadzona jest analiza i ocena sytuacji przez oficerów szefostwa w oparciu o wytyczne szefa.

Po wysłuchaniu 1-2 wypowiedzi, wykładowca może zapoznać z proponowanym rozwiązaniem autorskim.

Pytanie: Jakim osobom funkcyjnym szefostwa KW będą wydawane wytyczne ?

Odpowiedz: Szef Służby KW będzie udzielał wytycznych: szefowi wydziału planowania przewozów oraz szefowi wydziału przygotowania i eksploatacji dróg.

### Proponowane rozwiązanie:

1. Szef wydziału planowania przewozów proszę przygotować odpowiedzi na następujące problemy:

- a/ analiza możliwości przewozowych wszystkich wykonywanych przez armię rodzajów transportu;
- b/ analizę bieżącej sytuacji operacyjno-tyłowej oraz jej wpływ na planowane przewozy;

- c/ propozycje służby do ujęcia w dyrektywie tyłowej oraz legendę do planu zabezpieczenia tyłowego operacji;
  - d/ propozycje organizacji pracy stacji wyładowczych;
2. Szef wydziału przygotowania i eksploatacji dróg proszę przygotować:
- a/ analizę stanu technicznego sieci komunikacyjnej, zdolności przewozowej, przepustowości oraz wpływu przewidywanego oddziaływania nieprzyjaciela na sieć i obiekty komunikacyjne;
  - b/ propozycje wyboru sieci drogowej do eksploatacji w czasie operacji;
  - c/ propozycje ochrony i obrony sieci i obiektów komunikacyjnych;
  - d/ organizację eksploatacji, osłony technicznej i odbudowy oraz niszczenia sieci drogowej;
  - e/ propozycje zwiększenia  $\text{fx}$  żywotności sieci drogowej;
  - f/ propozycje organizacji łączności i dowodzenia;
  - g/ organizację dyspozytorskiego kierowania ruchem na ADS;
  - h/ typowanie obiektów do uchwycenia przez wojsko w stanie nie naruszonym, propozycje wykorzystania zasobów miejscowych.

### Zagadnienie 3 - 40°

#### OCENA SYTUACJI KOMUNIKACYJNEJ

Wykładowca przypomina, że ocena sytuacji jest kolejnym etapem pracy szefa służby KW w procesie wypracowania decyzji. Prowadzi ją osobiście oraz wysłuchuje szefów wydziałów w zakresie problemów w stosunku do których udzielili wytycznych.

Wykładowca wyznacza 1-2 słuchaczy do przeprowadzenia oceny sytuacji w roli szefa służby. Na zakończenie przedstawia możliwy wariant oceny sytuacji:

#### Treść oceny sytuacji zawiera:

- układ sieci drogowej, jej stan techniczny, zagrożenie ze strony nieprzyjaciela, charakter zniszczeń i możliwości ich objazdu;
- ustalenie obiektów opłacalnych do zniszczenia bronią jądrową i środkami konwencjonalnymi oraz możliwości ich objazdów;
- ustalenie obiektów drogowych co do których wymagane jest podjęcie przedsięwzięć związanych z osłoną techniczną;
- ocena wpływu objazdów obiektów stanowiących opłacalny cel dla uderzenia nieprzyjaciela na przebieg ruchu na ADS;
- wykaz obiektów na sieci drogowej na terenie zajęтым przez nieprzyjaciela, których uchwycenie w stanie nie zniszczonym ułatwi organizację ruchu na ADS;

- ocenę właściwości terenu, warunków klimatycznych, stanu pogody, porę roku oraz ich wpływ na utrzymanie dróg w sprawności technicznej

Treść oceny stacji wyładowniczych zawiera:

- stan techniczny S/W;
- rodzaje i ilość urządzeń wyładowniczych;
- warunki obrony i ochrony transportów zaopatrzenia znajdujących się na stacjach;
- warunki manewrowania pociągów na stacjach.

Treść oceny stanu i możliwości 8 bde zawiera:

- termin zajęcia rejonu wyjściowego i czas osiągnięcia pełnej zdolności bojowej;
- ocena stanu moralno-batalionu;
- możliwości wykonawcze batalionu.

Proponowane rozwiązanie:

1. Ocena sieci drogowej:

Sieć drogową w rejonie wyjściowym i pasie natarcia armii rozbudowana jest dobrze, tak w układzie rentowym jak i rokadowym. Za wyjątkiem rejonów przyległych do ŁABY na wysokości zadania bliższego armii /2 przejścia mostowe/ 1 przeprawa promowa w pasie natarcia o szerokości 50 km/, gdzie układ rokadowy dróg lepiej jest rozwinięty. Stan techniczny dróg i nawierzchni gwarantuje dużą przepustowość ruchu dwukierunkowego.

Wybrane do utrzymania ADS przebiegają przez szereg węzłów drogowych /skrzyżowania dwupoziomowe z autostradami/; ciasnin kanalizujących ruch przez jeziora pojezierza Brandenburskiego, oraz liczne miejscowości o gęstej zabudowie, co może utrudnić ruch w wypadku ich zniszczenia.

Wykaz obiektów na ADS opłacalnych do zniszczenia przez nieprzwy-  
ciela:

a/ w rejonie wyjściowym:

- węzły drogowe: EBERSWALDE-FINOW, ORANIENBURG, NAUEN, ALT RUPPIN, ALTFRIESACK, RATHENOW;
- mosty w: LIEBENWALDE, NAUEN, FEHRBELLIN, RATHENOW;

b/ w czasie wykonywania zadania bliższego i dalszego armii:

- węzły drogowe: MAGDEBURG, SCHONEBECK, STRASSFURT, HALBERSTADT
- mosty na ŁABIE w m. RABRY, SCHONEBECK, MAGDEBURG;
- odcinki dróg w kompleksach leśnych gór HARZU.

Wykaz obiektów na sieci drogowej na terenie zajęтым przez nieprzyjaciela, które należy uchycić bez zniszczenia:

a/ w zadaniu bliższym:

- mosty w m. SCHONEBECK, BARBY;
- węzły drogowe MAGDEBURG, CALBE.

b/ w zadaniu dalszym:

- węzły drogowe w m. HALBERSTADT, STRASSFURT, ASCHERSLEBEN.

ADS przebiegają przez teren lesisto-jeziorny /płd. część/ pojezierza BANDENBURSKIEGO/ w rejonie wyjściowym, następnie przedgórza HARZVORLAND i gór HARZU w rejonie zadania następnego i są stałym elementem zainteresowania nieprzyjaciela. Ponadto opłacalnymi obiektami do zniszczenia przez nieprzyjaciela będą S/W w rejonie wyjściowym.

## 2. Ocena stanu i możliwości 5 bde

Batalion jest jednostką dobrze przygotowaną do wykonania zadań, posiadający zgrane dowództwo, sztab i pododdziały. Przeprowadzone w miesiącu marcu ćwiczenie z całym stanem osobowym potwierdziło ~~do~~ bre przygotowanie pododdziałów eksploatacyjnych a nieco słabsze kompanii drogowej. Ogólnie ocenia się, że batalion jest zdolny do wykonania zadań na ocenę dobrą.

## Zagadnienie 4 - 30'

### SPRECYZOWANIE KONCEPCJI ZABEZPIECZENIA KOMUNIKACYJNEGO ARMII

Wykładowca wyjaśnia, że precyzowanie koncepcji zabezpieczenia komunikacyjnego działań jest procesem myślowym, który rozpoczyna się już od momentu zapoznania się z zadaniem. Wraz z informacjami napływającymi w toku analizy zadania i wysłuchaniem podwładnych, mozaika danych zaczyna kształtować pewien obraz. Efektem końcowym tego procesu jest precyzowanie koncepcji zabezpieczenia komunikacyjnego.

Wykładowca wyznacza 1-2 słuchaczy do próby przedstawienia koncepcji zabezpieczenia komunikacyjnego.

Pytanie: Co zawiera treść koncepcji zabezpieczenia komunikacyjnego

Odpowiedz: Treść koncepcji zabezpieczenia komunikacyjnego stanowi jeden z możliwych wariantów propozycji meldunku, która meldowana będzie przełożonemu. Jej treścią powinny być następujące zagadnienia

1. Ocena głównych zadań postawionych przez kwatermistrza armii.
2. Ocena stanu sieci drogowej i obiektów na niej występujących.
3. Przewidywane działanie nieprzyjaciela na sieci komunikacyjnej i jej skutki.

4. Zamiar i sposób wykonania głównych zadań zabezpieczenia komunikacyjnego.
5. Propozycja organizacji zabezpieczenia komunikacyjnego:
  - przebieg głównych dróg i rokad;
  - podział sił i środków do eksploatacji i ewentualnej odbudowy;
  - terminy otwarcia ruchu.
6. Przedsięwzięcia zwiększające żywotność utrzymywanej sieci.
7. Propozycje ochrony i obrony sieci, obiektów i wojsk.
8. Organizacja kierowania i dowodzenia.
9. Prośby.

Proponowane rozwiązanie:

1. Oceniam, że głównymi zadaniami Służby KW w kontekście zadań postawionych przez Kwatermistrza 8 A będą:
  - A. W rejonie wyjściowym:
    - zapewnienie sprawnego przyjęcia środków materiałowych na S/W
    - utrzymanie niezbędnej ilości dróg między ogniwami zaopatrywania ABMZ - DPZ; S/W - DPZ;
  - B. W toku operacji zaczepnej:
    - zapewnienie ciągłości ruchu na ADS;
    - szybka reakcja na sytuację wynikłe z racji oddziaływania nieprzyjaciela.
2. Sieć dróg w rejonie wyjściowym i w głębi operacyjnej na głębokość zadania dalszego spełnia wymogi techniczne w zakresie przepustowości i możliwości dokonywania manewru. Wąskim gardłem kanalizacyjnym ruch w toku wykonywania zadania bliższego będą mosty przez rz. ŁABĘ.
3. Przewidują, że nieprzyjaciel dążyć będzie do dezorganizacji systemu zaopatrywania wojsk oraz próby izolowania pola walki po przez intensywne oddziaływanie na tyły i sieć komunikacyjną 8 A, szczególnie w rejonach przejść mostowych przez rz. ŁABĘ, ważnych węzłów komunikacyjnych w rejonach: EBERSWALDE, ORANIENBURG, NAUEN MAGDEBURG, SCHONEBECK, STRASSFURT, HALBERSTADT oraz stacji wyładowniczych: RATHENOW, FEHRBELLIN, PRIORT.
4. Zamiarem moim jest skupić głównym wysiłkiem na ciągłym i sprawnym działaniu 8 bde, który realizował będzie utrzymanie ciągłości ruchu na ADS, prowadził dyspozytorskie nim kierowanie, a w razie potrzeby i odbudowanie małych obiektów.

5. Proponują:

A/ W rejonie wyjściowym utrzymać następujące drogi:

- ADS - 1 LIEBENWALDE, HERZBERG, NACKEL, FRIESACK, RATHENOW,
- ADS - 2 LIEBENWALDE, ORANIENBURG, NAUEN, ~~WERBER~~,
- R 2 - WUSTERHAUSEN, FRIESACK, NAUEN, WERDER.

B/ W toku operacji zaczepnej utrzymać drogi:

- ADS - 1: RATHENOW, GENTHIN, BURG, MOCKERN, SCHONEBECK;
- ADS - 2: NAUEN, BRANDENBURG, ZIESAR, LOBURG, BARBY, CALBE;
- R-3 : RATHENOW, PRITZERBE, BRANDENBURG;
- R-4 : BURG, MOCKERN, ZEREST;
- R-5 : WANZLEBEN, STASSFURT, BERNBURG

dla ich utrzymania proponuję następujący podział sił i środków:

- ADS - 1 - 1 ~~KKE~~ kde
- ADS - 2 - 2 kde
- R-1, R-2, R-3, R-4 - 3 kde.

W zadaniu bliższym:

- ADS - 1 - 1 kde
- ADS - 2 - 2 kde
- R-2, R-3 - 3 kde.

Terminy przesunięcia 8 bde      do rej. m. WENZLOW 14.00 15.3  
do rej. m. GUTERGLUCK 16.00 17.3

6. W celu zwiększenia żywotności i zapewnienia ciągłości dowozu środków materiałowych proponuję rozpoznać i przygotować do natychmiastowego wykorzystania objazdy ~~mostów~~ następujących węzłów:

A/ w rejonie wyjściowym:

LIEBENWALDE, ORANIENBURG, NAUEN, RATHENOW;

B/ w zadaniu bliższym:

BRANDENBURG, LOBURG, BARBY, GENTHIN, BURG, SCHONEBECK;

C/ w zadaniu dalszym:

CALBE, ~~STIX~~ STASSFURT, ASCHERSLEBEN, EGELN, HALBERSTADT.

Utrzymać w ciągłej gotowości w odwodzie niezbędną ilość sił i środków do podmiany w wypadku obezwdadnienia sił realizujących zabezpieczenie komunikacyjne. Ponadto być w gotowości do organizacji częściowej budowy uszkodzonych mostów oraz organizacji przepraw promowych w wypadku zniszczenia mostów na rz. ŁABA.

7. Proponuję zorganizować ochronę i obronę następujących obiektów komunikacyjnych:
  1. Węzły komunikacyjne NAUEN, RATAHENOW
  2. Stacje wyładownicze FEHRBELLIN, PRIORT, RATHENOW.
  3. ~~XXXXXX~~ Mostów na HAWELI w m. BRANDENBURG, RATHENOW  
Mostów na ŁABIE w m. SCHONEBECK, BARBY8 bde zorganizować obronę i ochronę rejonu ześrodkowania wg. przyjętych zasad.
8. Zabezpieczeniem komunikacyjnym zamierzam kierować z TSD 8 A wykorzystując sieć dowodzenia Kwatermistrza 8 A do łączności z 8 bde, który zorganizuje system dowodzenia i dyspozytorskiego kierowania ruchem wojsk.
9. Proszę Kwatermistrza A o wydzielenie sił i środków do obrony i ochrony maszerujących kolumn szczególnie w kompleksach leśnych; Szefa OPL A o wydzielenie niezbędnych środków do osłony na ŁABIE. Proszę Szefa saperów o współdziałanie w zakresie przyjmowania dróg a w wypadku zniszczenia mostów o wydzielenie środków do organizacji przepraw mostowych lub promowych przez ŁABĘ.

Zagadnienie 5 - 30'

MELDOWANIE DANYCH DO DECYZJI KWATERMISTRZA 8 A

Wykładowca wyjaśnia że uhonorowaniem procesu decyzyjnego kończącym jego część planistyczną jest przedstawienie przez Szefa SKW meldunku danych do decyzji. Następnie wyznacza 2-3 słuchaczy do złożenia meldunku. Na zakończenie przedstawia wariant treści meldunku.

Pytanie: Co określa się w decyzji?

Odpowiedz: Dowódca w decyzji określa:

- zamiar walki;
- zadania bojowe dla pododdziałów;
- główne problemy współdziałania i zabezpieczenia działań bojowych;
- sposób organizacji dowodzenia.

Pytanie: Jaki jest ~~układ~~ układ meldunku danych komunikacyjnych do decyzji kwatermistrza armii ?

Odpowiedz: Meldunek powinien mieć następujący układ:

1. Ocena głównych zadań stojących przed służbą komunikacji  
A;
2. Prognoza sytuacji i głównych trudności w zakresie zabezpieczenia komunikacyjnego.
3. Zamiar realizacji postawionych zadań.
4. Propozycje rozwiązań zabezpieczenia komunikacyjnego operacji zaczepnej armii.
5. Sposób organizacji dowodzenia siłami służby KW.
6. Prośby.

Proponowana treść meldunku

1. "OCENIAM", że głównymi zadaniami w zakresie zabezpieczenia komunikacyjnego armii w operacji zaczepnej będą:
  - a/ w okresie przygotowania operacji:
    - zabezpieczenie ciągłości ruchu na ADS w rejonie wyjściowym;
    - zabezpieczenie sprawnej pracy na wyznaczonych stacjach wyładowniczych.
  - b/ w toku operacji: zabezpieczenie ciągłości ruchu na dwóch ADS o kierunku dofrontowym i siedmiu rokadach, zwracając szczególną uwagę na możliwości odbudowy uszkodzonych mostów.
2. "LICZĘ SIĘ" z :
  - dążeniem nieprzyjaciela do sparaliżowania ruchu na sieci komunikacyjnej, w tym na stacjach wyładowniczych i ADS;
  - uderzeniami lotnictwa na S/W, rejony rozmieszczenia sił i środków służby KW, szczególnie punkty dyspozytorskie oraz mosty na ADS i ważniejsze węzły drogowe;
  - użyciem przez nieprzyjaciela broni jądrowej, szczególnie na mosty, węzły drogowe i S/W;
  - użyciem przez nieprzyjaciela sił lądowych, szczególnie grup specjalnych do niszczenia obiektów inżynierskich na ADS; punktów ~~dypl~~ dyspozytorskich, kontrolnych i regulacji ruchu.
3. "ZAMIERZAM" zabezpieczenie komunikacyjne armii w operacji zaczepnej organizować następująco:
  - a/ w rejonie wyjściowym:
    - przygotować stan osobowy komendy S/W do sprawnego przyjmowania transportów kolejowych, współdziałania z zainteresowanymi służbami, dowództwami i sztabami w zakresie szybkiego wydawania środków materiałowych;
    - rozwinąć elementy dyspozytorskiego kierowania, kontroli i regulacji ruchu na wyznaczonych ADS oraz osłaniać technicznie ważne dla ruchu na tych drogach obiekty;
  - b/ w toku operacji:
    - rozwijać na ADS o kierunkach dofrontowych za przesuwanymi się tłami dywizji pierwszego rzutu elementy dyspozytorskiego kierowania, kontroli i regulacji ruchu z 8 bde oraz osłaniać techniczne obiekty inżynierskie;
    - odbudowywać zniszczone odcinki dróg i obiekty na nich położone, ważne dla zapewnienia ciągłości ruchu, współdziałać w tym zakresie z wojskami inżynierskimi.

4. "W TYM CELU" - proponuję:

a/ w rejonie wyjściowym:

- przeprowadzić grę decyzyjną ze stanem komendy S/W, uwzględniając w niej możliwe warianty sytuacji jakie mogą zaistnieć na tych stacjach, w celu zabezpieczenia sprawnego przyjmowania transportów kolejowych i szybkiego wydania środków materiałowych;
- zorganizować siłami jednej Ke z 8 bde dyspozytorskie kierowanie, kontrolę i regulację ruchu na ADS od rejonu rozmieszczenia 8 ABMZ i drogach od S/W do DPZ 21 i 25 DZ;
- przygotować objazdy węzłów drogowych opłacalnych do zniszczenia przez nieprzyjaciela.

b/ w toku operacji:

- zorganizować siłami 8 bde na ADS o kierunkach do frontowych /po jednej ke na każdej ADS/ dyspozytorskie kierowanie, kontrolę i regulację ruchu od rejonów rozmieszczenia 8 ABMZ do DPZ dywizji pierwszego rzutu oraz kontrolę dróg rakadowych;
- zorganizować siłami pododdziałów mostowych we współdziałaniu z wojskami inżynieryjnymi odbudowę ewentualnie uszkodzonych /zniszczonych/ przez nieprzyjaciela mostów przez ŁABĘ, zaś siłami k pont. utrzymać przeprawy mostowe lub promowe do czasu odbudowy mostów;
- przygotować siłami kompanii drogowej z 8 bde objazdy węzłów drogowych opłacalnych do zniszczenia przez nieprzyjaciela, utrzymywać ~~JA~~ ADS w sprawności technicznej.

5. Zabezpieczeniem komunikacyjnym armii w operacji zaczepnej kierować będą z TSD armii. Do rejonów wykonywania zadania głównego przez 8 bde kierować będą swoich przedstawiciele w zależności od potrzeb.

6. Prośby.

a/ proszę o ~~niezwłoczne~~ spowodowanie takich działań w toku których w stanie nienaruszonym ~~niezwłocznie~~ uchwycione zostaną:

- węzły drogowe:

1/ na ADS - 1: BURG, HALBERSTADT

2/ na ADS - 2: CALBE, STASSFURT, ASCHERSLEBEN.

- oba mosty i przeprawę promową przez ŁABĘ ;

- b/ proszę o zabezpieczenie OPL mostów i przepraw promowych;
- c/ proszę o wydzielenie niezbędnych sił do ochrony i obrony maszerujących kolumn szczególnie w rejonach kompleksów leśnych na wsch. od m. BURG.

OMÓWIENIE ĆWICZENIA - 10'

Wykładowca ~~szkolenia~~ ocenia przebieg zajęcia i wystąpienia poszczególnych słuchaczy, zwracając uwagę na zagadnienia które sprawiły słuchaczom największe trudności oraz określa stopień osiągnięcia celów szkoleniowych.

## ZAJĘCIE Nr 28

- I. TEMAT: OPRACOWANIE DOKUMENTÓW DOWODZENIA
- II. CEL: Doskonalić słuchaczy w pracy na mapie roboczej szefa służby komunikacji wojskowej armii, wykonywania notatek niezbędnych w kierowaniu zabezpieczeniem komunikacyjnym armii i opracowania zarządzenia dla dowódcy batalionu drogowo-eksploatacyjnego.
- III. FORMA: zajęcia grupowe
- IV. CZAS: 4 godziny lekcyjne
- V. ZAGADNIENIA SZKOLENIOWE I PODZIAŁ CZASU
- |  |       |
|--|-------|
| Wprowadzenie do zajęcia  | - 15' |
| 1. Forma i treść dokumentów dowodzenia /kierowania <sup>9</sup> opracowywanych w szefostwie służby komunikacji wojskowej armii | - 20' |
| 2. Praca na mapie roboczej szefa służby komunikacji wojskowej armii  | - 45' |
| 3. Opracowanie notatek niezbędnych w kierowaniu zabezpieczeniem komunikacyjnym armii   | - 45' |
| 4. Opracowanie zarządzenia dowódcy batalionu drogowo-eksploatacyjnego  | - 45' |
| Omówienie zajęcia  | - 10' |
- VI. ZAGADNIENIA DO INSTRUKTAŻU SŁUCHACZY
1. Zapoznać słuchaczy z zagadnieniami i sposobami prowadzenia zajęcia.
  2. Nakazać pobrać mapy, skleić a w ramach nauki własnej na mapach nanieść dane z założenia nr ... i dyrektywy tylowej nr .... z dnia ..... . Ponadto opisać mapy [tytuł, wykonawca, gryf tajności/.
  3. Nakazać przestudiować podręcznik "Zabezpieczenie komunikacyjne działań bojowych wojsk na szczeblu operacyjnym", wyd. Szef.Kom., nr bibl. 022708, rozdział 3 str. 26; rozdział 5 str. 31; rozdział 6 str. 41; rozdział 9 p.t. "Dokumenty opracowywane w czasie planowania i trwania operacji", str. 56-60.
  4. ~~Omówić~~ Omówić zakres przygotowania się słuchaczy do przerebienia poszczególnych zagadnień. Do zagadnienia nr 4 nakazać opracowanie propozycji zarządzenia dla dowódcy 8 bde. Do pozostałych zagadnień wynotować niezbędne wiadomości.
  5. Podać do przestudiowania literaturę:  
- "Materiały do studiowania z zakresu służby komunikacji

- wojskowej". Część III, rozdział III. Nr bibl. 01529;  
- Z. OSTOJSKI "Wybrane problemy zabezpieczenia drogowego operacji frontu". Zeszyt Naukowy nr 2/35/83, nr bibl. 01488.

#### VII. WSKAZÓWKI ORGANIZACYJNO-METODYCZNE

1. Rozpoczynając zajęcia wykładowca wprowadza słuchaczy w sytuację w jakiej znalazł ~~xx~~ by się Szef służby wraz z szefostwem i moment w jakim rozpoczyna się proces opracowywania dokumentów dowodzenia oraz dokumentów uzupełniających i pomocniczych. Następnie wyjaśnia słuchaczom, że obecnie Szef Służby komunikacji wojskowej armii nie opracowuje planu lecz prowadzi mapę roboczą na której wrysowuje wszystkie dane dotyczące zabezpieczenia drogowego armii w operacji zaczepnej. Tak jak dla planu częścią opisową jest legenda tak mapę roboczą uzupełniają notatki opracowywane w formie legendy. Niezbędne dane z tej mapy nanosi się na mapę - "PLAN ZABEZPIECZENIA TYŁOWEGO ARMII" w operacji zaczepnej.
2. W trakcie zajęcia słuchacze występują w roli szefa służby KW armii i w roli oficera szefostwa.
3. Podczas przerabiania zagadnienia nr 1 w formie kierowanej dyskusji ustalić należy formę i treść graficznej części planu zabezpieczenia drogowego armii /mapy roboczej szefa służby KW/, po czym podać jakie treści szef służby KW armii zapisuje w zeszycie /w formie legendy do planu/. Również w formie kierowanej dyskusji poprzedzić należy zagadnienie nr 4 /ustalenie treści zarządzenia/.

#### VIII. PRZEBIEG ZAJĘCIA

##### WPROWADZENIE DO ZAJĘCIA - 15'

- Podać treść i cel zajęcia. Omówić ich sposób przeprowadzenia.
  - Sprawdzić przygotowanie map i ogólne treści notatek do zajęcia.
- Pytanie: Wymień skład i strukturę organizacyjną SSKW armii.

Odpowiedz: Skład SSKW: Szef SKWA, zastępca szefa, szef wydziału planowania przewozów + 3 specjalistów, szef wydziału przygotowania i eksploatacji dróg + 2 specjalistów.

Pytanie: Ustal rolę i miejsce Szefostwa KW oraz bde armii w systemie kierowania.

Odpowiedz: Kierowanie składa się z procesu dowodzenia i zarządzania kwatermistrza armii w procesie tym zarządza SSKW A natomiast dowodzi bde. Szefostwo SSKW A w stosunku do bde wykonuje tylko proces zarządzania. W praktyce często kwatermistrz armii funkcję dowodzenia ceduje na SSKW.

ZAGADNIENIE 1 - czas 20'

FORMA I TREŚĆ DOKUMENTÓW KIEROWANIA WYPRACOWYWANYCH W  
SZEFOSTWIE SŁUŻBY KOMUNIKACJI WOJSKOWEJ ARMII

Wykładowca wyjaśnia słuchaczom, że obecnie Szef służby komunikacji wojskowej prowadzi mapę roboczą i sporządza niezbędne notatki uzupełniające mapę jak i inne niezbędne kalkulacje. Mapa robocza zawiera z zasady dane jakie ~~zawiera~~ zawarte by były w planie zabezpieczenia komunikacyjnego armii. Dane dotyczące zabezpieczenia komunikacyjnego nanosi się na "Plan zabezpieczenia tyłowego armii".

Pytanie: Podaj skalę mapy i treść danych nanoszonych na mapę roboczą szefa KW armii ?

Odpowiedz: Szef Służby KW prowadzi mapę roboczą w skali 1 : 200 000, na którą nanosi:

- a/ rubież styczności z nieprzyjacielem;
- b/ linie rozgraniczenia;
- c/ zadania armii;
- d/ ugrupowanie tyłów dywizji i tyłów armii;
- e/ kierunek i czas przesunięcia tyłów ZT i armii w toku operacji;
- f/ sieć komunikacyjną, wykorzystywaną do przewozów i jej charakterystykę;
- g/ S/W przydzielone armii /jeżeli są przydzielone/;
- h/ organizację dyspozytorskiego kierowania ruchem;
- i/ rozmieszczenie jednostek podległych SSKW A;
- j/ SD i TSD armii oraz kierunki ich przesunięcia;
- k/ elementy terenowe mające bezpośredni wpływ na organizację zabezpieczenia komunikacyjnego /rzeki, mosty, tereny zalewowe, węzły drogowe, itp./;
- l/ mosty wojsk inżynierskich wykorzystywane dla organizacji ruchu na ADS;
- ł/ siły i środki osłony technicznej oraz ich zadania;
- m/ tabele pomocnicze.

Pytanie: Jakimi danymi /w formie pisemnej/ uzupełnia się wiadomości zawarte na mapie roboczej Szefa Służby KW ?

Odpowiedz: Szef Służby KW sporządza w zeszycie pracy notatki w których w formie opisowej i tabelarycznej umieszcza:

- dane dotyczące bde /jego zadania i możliwości/;
- dane dotyczące współdziałania z innymi rodzajami wojsk i służb;
- sposób zarządzania;
- wykaz najważniejszych obiektów na ADS i zakres robót związanych z ich osłoną techniczną i odbudową w wypadku zniszczenia.

Zagadnienie 2 - czas 45'

PRACA NA MAPIE ROBOCZEJ SZEFA SŁUŻBY KOMUNIKACJI WOJSKOWEJ ARMII  
Słuchacze pod nadzorem wykładowcy w sali Szefa Służby nanoszą na uprzednio przygotowaną mapę roboczą dane dotyczące zabezpieczenia komunikacyjnego armii. Następnie przedstawiają mapy do oceny wykładowcy. Na zakończenie zagadnienia wykładowca przedstawia foliogram /kalkę/ obrazującą treść mapy roboczej SSKW A.

Zagadnienie 3 - czas 45'

OPRACOWANIE NOTATEK NIEZBĘDNYCH W KIEROWANIU ZABEZPIECZENIEM KOMUNIKACYJNYM ARMII

Wykładowca wyjaśnia słuchaczom ~~służby KW~~, że Szef Służby KW prowadzi mapę roboczą i sporządza niezbędne notatki uzupełniające treści jakich nie sposób jest przedstawić na mapie. Dane te w formie opisowej i tabelarycznej ułatwiają prowadzenie wszelkich kalkulacji niezbędnych do uzasadnienia propozycji decyzji użycia bde oraz sposobu zabezpieczenia komunikacyjnego operacji zaczepnej armii.

Pytanie: Jakie inne dane niż zawarte w legendzie sporządza Szef Służby KW w swoich notatkach ?

Odpowiedz: Oprócz danych uzupełniających mapę w formie "legandy" w notatkach sporządza się analizę stanu i zdolności załadowniczych armijnego transportu samochodowego a ponadto sporządza się dokumenty kierowania:

- dobowy plan ruchu na ADS;
- wyciąg z dobowego planu ruchu na ADS nr .... dla .....
- dobowy plan - grafik kontroli ruchu na ADS nr .....
- ewidencję ruchu kolumn samochodowych;
- plan współdziałania;
- ewidencję uderzeń jądrowych na jednostki podległe SSKW A, sieć i obiekty komunikacyjne oraz skażeń i napromieniowania;
- rozkazy i zarządzenia do podległych jednostek.

Pytanie: Jak powstaje i czemu służy dobowy plan ruchu na ADS ?

Odpowiedz: Na podstawie potrzeb transportowych tyłów armii oraz potrzeb dowozowych zgłaszanych przez związki taktyczne przy udziale SSKW A sporządza się szczegółowy plan ruchu na ADS na głębokość zadania. Z niego sporządzany jest na każdą dobę - dobowy plan ruchu na ADS. Służy on planowaniu i realizacji zabezpieczenia komunikacyjnego armii przez powołane do tego organa /SSKW A/.

Pytanie: Na podstawie czego realizuje zabezpieczenie komunikacyjne /dyspozytorskie kierowanie ruchu/ batalion drogowo-eksploatacyjny armii ?

Odpowiedz: Oprócz dokumentów dowodzenia /rozkazy, zarządzenia/ do batalionu na każdą dobę działań dociera "Wyciąg z dobowego planu ruchu na ADS", który informuje o intensywności ruchu na poszczególnych drogach w ciągu doby.

Pytanie: Kto sporządza i czemu służy plan - grafik kontroli ruchu ?

Odpowiedz: "Plan - grafik kontroli ruchu" sporządzany jest niezależnie na obu szczeblach zabezpieczenia komunikacyjnego armii /SSKW i bde/.

W SSKW wpływa do Wydziału eksploatacji, który kontroluje ruch kolumn na drogach poprzez zbieranie danych z CPD, natomiast w batalionie grafik ten sporządzany jest w dowództwie batalionu, który kontroluje ruch kolumn uzyskując dane z poszczególnych PD. Grafik kontroli ruchu może być sporządzany dla szczególnie ważnych z punktu widzenia zaopatrzenia kolumn samochodowych by kontrolować terminowość dostaw środków materiałowych ewentualnie "pilotować" wybraną kolumnę. Może być też sporządzany dla kolumn przypadkowych w celu kontroli reżimu ruchu.

Pozostałe dokumenty - planu współdziałania, ewidencję uderzeń jądrowych ..... , zarządzenia, rozkazy, opracowuje się wg. znanych zasad.

#### ZAGADNIENIE 4 - czas 45'

OPRACOWANIE ZARZĄDZENIA DLA DOWÓDCY 8 bde.

Wykładowca wyjaśnia celowość wydawania przez szefa służby komunikacji wojskowej armii zarządzenia dla dowódcy bde powołując się na 62 pkt. "Regulaminu walki .....", po czym w drodze dyskusji kierowanej słuchacze ustalają jakie dane zawiera się w poszczególnych punktach tego zarządzenia. Dyskusję rozpoczyna się zadając pytania.

Pytanie: Jakie dane ujmuje się w zarządzeniu dla bde ?

Odpowiedz: Zarządzenie wydaje szef służby KW dowódcy bde po zatwierdzeniu przez kwatermistrza koncepcji zabezpieczenia drogowego armii w operacji zaczepnej. Treścią zarządzenia powinny być następujące dane:

1. Krótkie wnioski z oceny nieprzyjaciela i możliwe zagrożenie sieci drogowej armii oraz pododdziałów bde.
2. Zadania stojące przed służbą KW armii.
3. Zadania sąsiadów.
4. Zamiar realizacji zadań zabezpieczenia drogowego armii w operacji zaczepnej.
5. Zadania bojowe bde.
6. Limity zużycia środków materiałowych na okres zorganizowanego działania

7. Czas gotowości bde do działania.

8. Miejsce i czas rozwijania TSD armii i kierunku jego przesunięcia.

W dyskusji podkreślić należy że dane dotyczące zabezpieczenia tyłowego i technicznego bde uzyska w postaci wyciągów z rozkazów: tyłowego i technicznego.

Następnie słuchacze opracowują zarządzenie i po opracowaniu przedstawiają propozycję brzmienia poszczególnych punktów wykładowcy.

Proponowane rozwiązanie :

ZARZĄDZENIE SZEFA SŁUŻBY KOMUNIKACJI WOJSKOWEJ 8 A DLA DOWÓDCY 8 bde  
TSD

Mapa 1 : 200 000, wyd. 1978 r.

1. Nieprzyjaciel z braku dopływu nowych sił w strefę działań bojowych przechedzi do uporczywej obrony kolejnych rubieży, równocześnie kontynuując działania dywersyjne i lotnicze. Do godzin popołudniowych 13.03 ~~zajmą~~ zajmie prawdopodobnie rubież obrony wsch. WOLMIRSTEDT, BURG, DREWITZ, wył. GORZKE. Należy liczyć się z oddziaływaniem lotnictwa GDR, GS na sieć komunikacyjną armii oraz 8 bde.

2. 8 armia planuje przejście do operacji zaczepnej. Służba komunikacji otrzymała zadanie: W okresie przygotowawczym do działań zapewnić sprawny odbiór środków materiałowych z S/W dla wojsk armii a w toku operacji zaczepnej utrzymać w sprawności technicznej ADS i zapewnić na nich dyspozytorskie kierowanie ruchem . W realizacji powyższych zadań współdziałać z wojskami inżynieryjnymi w zakresie budowy i utrzymania przepraw oraz rozminowywania dróg oraz z wojskami chemicznymi w zakresie prowadzenia zabiegów specjalnych i dezaktywacji.

3. Zadania sąsiadów: - tyłów, wojsk inżynieryjnych i chemicznych w toku zajęć z tych przedmiotów.

4. Zadania zabezpieczenia drogowego armii zamierzam realizować następująco:

a/ w okresie organizacji operacji: siłami trzech kde kontynuować dyspozytorskie kierowanie ruchem na ADS w rejonie wyjściowym do działań;

b/ w okresie operacji - po przesunięciu 8 bde do nowego rejonu nadal utrzymywać dwie kde na dwóch ADS wyprowadzając 3 kde do odwodu. Siłami k drogowej zgromadzić materiały w rejonach prawdopodobnych zniszczeń i natychmiast przystąpić do odbudowy w wypadku zniszczeń odcinków dróg. Kompanię mostową oraz pontonową utrzymywać w gotowości do natychmiastowej odbudowy zniszczonych mostów oraz utrzymania przepraw do czasu ich odbudowy we współdziałaniu z wojskami inżynieryjnymi

Z wojskami chemicznymi współdziałać w zakresie dezaktywacji dróg i wykonania zabiegów specjalnych stanu osobowego 8 bde.

5. Zarządzam :

Siłami trzech kde ~~kierowników~~ kontynuować dyspozytorskie kierowanie ruchem na ADS w rejonie wyjściowym 8 A do 18.00 14.3, po czym przesunąć 8 bde do nowego rejonu rozmieszczenia: WENZLOW /0024/, wył. WOLLIN po drodze: LIEBENWALDE, ORANIENBURG, NAUEN, BRANDENBURG, WENZLOW. Punkt wyjściowy w m. LIEBENWALDE przekroczyć o 6.30 14.3. Rejon wyjściowy zająć do 10.00 14.3 SD rozmieścić w m. WENZLOW.

Po odtworzeniu zdolności bojowej w rejonie ześrodkowania 8 bde w gotowości do działania utrzymywać k drogową, km, k pont. Siłami trzech kde prowadzić dyspozytorskie kierowanie ruchem na:

ADS nr 1 : LIEBENWALDE, HERZBERG, GARZ, FRIESACK, RATHENOW, GENTHIN, BURG, MOCKERN, SCHONEBECK;

ADS nr 2 : LIBENWALDE, ORANIENBURG, NAUEN, BRANDENBURG, ZIESAR, LOBURG, BARBY, CALBE.

oraz na 6 rokadach.

Na utrzymywanych ADS utrzymywać: Rejonowy Punkt Dyspozytorski, Odcinkowe Punkty Dyspozytorskie, Punkty Kontroli Ruchu oraz Posterunki Regulacji Ruchu.

W przypadku zniszczenia węzłów drogowych lub odcinków ADS do czasu ich odbudowy przeorganizować ruch u dyspozytorskie kierowanie na rozpoznane wcześniej objazdy.

Utrzymywać w stałej gotowości do działań k most. i k pont., które użyć do zapewnienia ~~ciągłości~~ ciągłości ruchu przez mosty leżące w ciągu ADS 1 i ADS 2 /ich miejsca ustalić na zajęciach z przedmiotu TWInż./.

6. Limity zużycia środków materiałowych:

- paliwa do pojazdów i maszyn - 2 jn;

- amunicji strzeleckiej - 1 jo,

7. Czas gotowości do działania 12.00 13.3.

8. TSD 8 A od 7.00 13.3 w m. STEIBECK /4024/. Oś przesunięcia TSD 8 A:

SZEF SŁUŻBY KOMUNIKACJI WOJSKOWEJ 8 A

.....

ZAŁĄCZNIKI

1. PLAN ZABEZPIECZENIA TYŁOWEGO 8 ARMII W OPERACJI ZACZEPNEJ.

Mapa 1 : 200 000 na 15 ark. - tylko w egz. 1-3,

Wykonano w 5 egz.  
Egz. nr 1-5 - Bibl. ASG WP - OZS  
Wykonał: płk Z. KULAWIK  
ppłk A. JODELKA

---

Druk: E.P.  
Nr ks. Masz. PF 49

