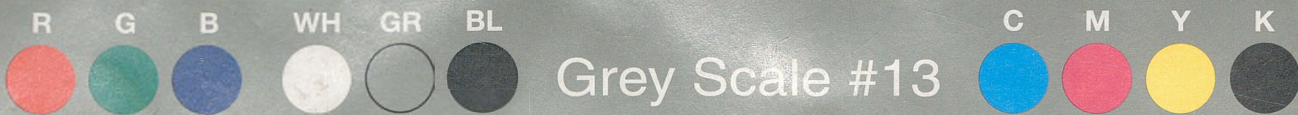


Part Code  
ST1316



DANES-PICTA  
.COM

A 1 2 3 4 5 6 M 8 9 10 11 12 13 14 15 B 17 18 19



07984

# AKADEMIA SZTABU GENERALNEGO WP

WYDZIAŁ WOJSK LĄDOWYCH

JAWNE  
~~Do użytku~~  
~~sztabowego~~



Egz. Nr .....1.



Tylko dla nauczycieli akademickich

## ĆWICZENIE GŁÓWNE Nr 302/G

Temat: OPERACJA ZACZEPNA ARMII

Opracowanie metodyczne

Zajęcie nr 15 z TO, 16 z TWRiA, 17 z TWOPL,  
18 z TWInż./KPO



46323

WARSZAWA

LIPIEC

1985

*Handwritten signature*



DANES-PICTA  
.COM

07984

**AKADEMIA SZTABU GENERALNEGO WP**

WYDZIAŁ WOJSK LĄDOWYCH

**JAWNE**  
~~Do użytku~~  
~~służbowego~~



Egz. Nr .....1.



Tylko dla nauczycieli akademickich

**ĆWICZENIE GŁÓWNE Nr 302/G**

**Temat: OPERACJA ZACZEPNA ARMII**

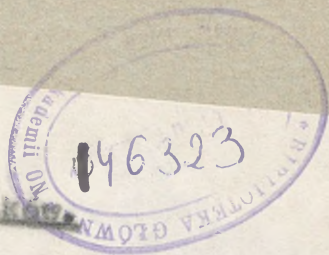
**Opracowanie metodyczne**

**Zajęcie nr 15 z TO, 16 z TWRiA, 17 z TWOPL,  
18 z TWInż./KPO**



**46323**

Opis załączników



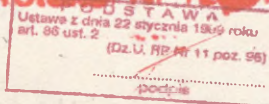
1. Szkic na kalce nr 01513/WW na 2 ark.  
Plan działań bojowych drt  
i artylerii 17 DZ w nastarciu.
2. Szkic na kalce nr 01512/WW na 2 ark.  
Koncepcja organizacji systemu  
OPL 17 DZ 22.09.
3. Mapa nr 01511/WW skala 1:100 000 na 10 ark.  
Mapa robocza dowódcy 17 DZ.



PRZEKLASYFIKOWANO

Do użytku  
JAWNE

Protokół nr 1257



Egz. nr .... 1

Tylko dla nauczycieli  
akademickich



ĆWICZENIE GŁÓWNE nr 302/G

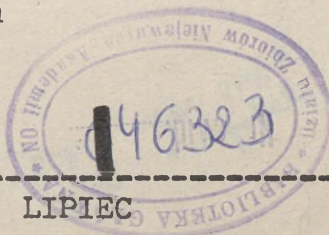
TEMAT: OPERACJA ZACZEPNA ARMII

Opracowanie metodyczne

Do zajęć; nr 15 z TO, nr 16 z TWR1A, nr 17 z TWOPL,  
nr 18 z TWInż/KPO

Na temat:

- Zajęcie nr 15; Wypracowanie zamiaru przez dowódcę dywizji do natarcia w pierwszym rzucie armii
- nr 16; Planowanie działań drt i art w natarciu dywizji
- nr 17; Planowanie działań pododdziałów OPL w natarciu dywizji
- nr 18; Planowanie zabezpieczenia inżynieryjnego w natarciu



13143 p. Jurecki

ZESPÓŁ AUTORSKI

1. płk dypl. ALBERT KOZŁOWSKI - KTO
2. ppłk dypl. ANDRZEJ KULCZYCKI - KWRiA
3. kpt. dypl. RYSZARD KURIATA - KWOPL
4. ppłk. dypl. JÓZEF STĘPAK - KTWINż.

UKŁAD OPR. METOD.

1. Opr. metod. zaj. nr 15 z TO
2.    "-                    nr 16 z TWriA
3.    "-                    nr 17 z TWOPL
4.    "-                    nr 18 z TWInż.
5. Założenie nr 1 z TO z załącznikami



ZAŁĄCZNIKI:

- nr 1. Mapa 100 000; Mapa robocza dowódcy 17 DZ
- nr 2. szkic - Plan działań bojowych drt i artylerii 17 DZ w natarciu
- nr 3. szkic - koncepcja organizacji systemu OPL 17 DZ

MATERIAŁY WYDAWANE SŁUCHACZOM:

- założenie nr 1 z TO z załącznikami nr bibl. <sup>07931</sup>.....
- mapa 100.000 - Położenie wojsk własnych i wiadomości o nieprzyjacielu o 10.00 21.9 /mag. map/ nr <sup>489 C</sup>.....

*poprawiono umiark. egz. au. - 1. kodaj  
bzdaki - Repetitor*

## OPRACOWANIE METODYCZNE

### Zajęcie nr 15 z TO Ćw. gł. 302/KPO

I. TEMAT: WYPRACOWANIE ZAMIARU PRZEZ DOWÓDCĘ DYWIZJI DO NATARCIA  
W PIERWSZYM RZUCIE ARMII

II. CEL: Skonfrontowanie na przykładzie 17 DZ realności wypracowa-  
nych w czasie ćwiczenia głównego 302 zadań wykonawczych  
dla dywizji pierwszego rzutu operacyjnego armii

III. METODA: Ćwiczenie grupowe w sali

IV. CZAS: 3 godz. lekcyjne /135'/

V. ZAGADNIENIA SZKOLENIOWE I PODZIAŁ CZASU;

1. Organizacja zajęcia ..... 25'
2. Wypracowanie zamiaru przez dowódcę dywizji ..... 100'
  - analiza zadania i kalkulacja czasu
  - ocena sytuacji
  - zamiar walki
3. Omówienie zajęcia ..... 10'

VI. WSKAZÓWKI ORGANIZACYJNO-METODYCZNE

1. Słuchacze przygotowują się do zajęcia nr 15 z TO na pod-  
stawie:
  - odbytych dotychczas zajęć ćw. gł. 302
  - założenia nr 1 z TO z załącznikami do zajęć nr 15-19/KPO
  - mapy 100 000 "Położenie wojsk własnych i wiadomości o  
nieprzyjacielu o 10.00 21.9" - mag. map
  - wytycznych wykładowców prowadzących zajęcia nr 15 z TO
2. Wykładowcy otrzymują Opr. met. do zajęcia nr 15 z TO, mapę  
roboczą dowódcy 17 DZ oraz założenie nr 1 z TO z załącznikami /KPO.
3. W czasie konsultacji wyjaśnić nurtujące oficerów problemy  
oraz ustalić zakres i sposób przygotowania się do zajęcia.  
Pomocą w tym mogą być załączone do założenia nr 1 z TO "Ideowy  
schemat pracy dowódcy, sztabu i szefów rodzajów wojsk w przygoto-  
waniu natarcia", oraz obowiązujące dowódcę 17 DZ terminy z "Planu  
pracy dowódcy sztabu 5A".
4. W czasie zajęcia wymagać od referujących wystąpień przy mapie.

5. Być w gotowości do skorygowania wystąpień wyłącznie z zademonstrowaniem wybranych fragmentów poprawnego rozwiązania.

## VII. PRZEBIEG ZAJĘCIA:

### 1. Organizacja zajęcia ..... 25'

Sprawdzić wykonanie nakazanych w założeniu nr 1 z TO i w czasie konsultacji poleceń.

Drogą dyskusji przyjąć następujący podział pracy po otrzymaniu zadania:

- a/ dowódca dywizji; analizuje zadanie
- b/ szef sztabu; prowadzi kalkulację czasu
- c/ SWO; zapoznaje ofic. sztabu z otrzymanym zadaniem.

Celem sprawdzenia stopnia przygotowania się oficerów do zajęcia, znajomości założenia taktycznego, ogólnej sytuacji oraz zadania dywizji i sąsiadów, zajęcie rozpocząć od pktu c/.

#### ----- ZAPOZNANIE OFICERÓW SZTABU Z OTRZYMANYM ZADANIEM -----

##### Sytuacja wprowadzająca

SWO zapoznaje ofic. sztabu dywizji z zadaniem dywizji. Wszyscy oficerowie w tej roli. Wyznaczyć oficera.

UM: Wyegzekwować znajomość sytuacji ogólnej oraz treści zadania bojowego /podstawa: wstępne zarządzenia bojowe nr 1 5A/.

### 2. Wypracowanie zamiaru walki przez dowódcę dywizji ..... 100'

##### Sytuacja wprowadzająca

Po otrzymaniu wstępnego zarządzenia bojowego dowódca 17 DZ przystępuje do analizy zadania. Wszyscy oficerowie w tej roli. Wyznaczyć oficera.

#### ----- ANALIZA ZADANIA /proponowane rozwiązanie/ -----

W dniu jutrzejszym o 10.00 5 A przechodzi do pierwszej operacji zaczepnej.

Zadanie bliższe 5 A polega na rozbiciu sił przeciwnika oraz naruszeniu jego obrony na kierunku wyprowadzającym do portów MORZA PÓŁNOCNEGO i stworzeniu warunków do ich opanowania przez główne siły armii.

Operację tę 5 A rozpoczyna uderzeniem wydzielonych sił w dwóch rozbieżnych kierunkach:

- głównym; BISMARCK, CELLE, NIENBURG, CLOPPENBURG, DOKKUM;
- drugim; OEBISFELDE, HEILIGENDORF, KUNIGSLUTTER.

Do wykonania zadań pierwszego dnia operacji tworzy dwa zgrupowania uderzeniowe:

- jedno; do uderzenia na głównym kierunku. W składzie 13 i 17 DZ oraz 21 DPanc którym:

a/ w I etapie siłami pierwszego rzutu /13 i 17 DZ/ przełamuje obronę 11 DZ /NZ/ rozбивa jej pierwszorzutowe brygady oraz zabezpiecza wprowadzenie do bitwy drugiego rzutu zgrupowania - 21 DPanc;

b/ w II etapie wykonywanym siłami całego zgrupowania rozбивa pozostałe siły 11 DZ /NZ/ i 19 BZ /NZ/ i do końca dnia walki włącza się w obronę przeciwnika na głębokość 50 km stwarzając już w pierwszym dniu operacji warunki do rozwinięcia przez armię działań zaczepnych na głównym kierunku uderzenia.

- drugie; w sile 40 DPanc /NRD/ do uderzenia na pomocniczym kierunku (drugim) w lewe skrzydło 1 DPanc /WB/ celem związania jej sił i osłony głównego zgrupowania uderzeniowego przed jej oddziaływaniem.

W kolejnych dniach operacji 5 A rozwija natarcie na głównym kierunku uderzenia:

- w drugim dniu wprowadza OGM 5 A 25 DPanc
- w kolejnym dniu rozбивa z marszu 52 DZmot /NZ/
- w czwartym dniu głównymi siłami wychodzi na rubież zadania bliższego armii.

W pierwszym dniu operacji w pasie natarcia 17 DZ WRiA 5 A oraz 17 drt wykonują:

- w jądrowym porażeniu nieprzyjaciela 17 UJ o łącznej mocy 2070 kt niszcząc ŚNJ, system dowodzenia oraz odwody 11 DZ, 31 BZ, 313 bz i 314 bcz;

- w ogniowym porażeniu nieprzyjaciela wykonywanym w czterech okresach wg planu 5 A zgrupowanie artylerii 17 DZ - 24 da WOPA trwającym 51' obezwładnia główne siły 31 BZ oraz niszczy jej siłę żywą i środki ppanc na przednim skraju obrony.

OWA /2 godz. 8'/ prowadzone jest na głębokość pierwszej pozycji metodą RSO, między pozycjami Z0, a następnie na głębokość drugiej pozycji metodą KZO.

17 DZ w składzie pierwszego rzutu głównego zgrupowania uderzeniowego 5 A przechodzi do natarcia w kierunku: ROHRBERG, ESCHEDA.

Otrzymuje ogólne zadanie na dzień walki:

- przełamać obronę 31 BZ /NZ/, we współdziałaniu z 13 DZ, a następnie 21 DPanc rozbić główne siły 11 DZ /NZ/ i 19 BZ /NZ/, zabezpieczyć wprowadzenie do bitwy 21 DPanc i do końca dnia opanować rubież <sup>działnego</sup> zadania dnia <sup>operacji</sup> dywizji;

- być w gotowości do natarcia w dniu następnym w kierunku: ESCHEDE, WALSRODE;

- przygotować bp do wysadzenia rano 22,9 na tyły nieprzyjaciela do dezorganizacji podejścia 19 BZ /NZ/ oraz sprzęt do forsowania przeszkód wodnych i do walki w nocy;

- gotowość do natarcia osiągnąć o 6.00 22.9.

Głębokość zadania dywizji wynosi 45 km. Żeby wykonać zadanie w czasie ograniczonego dnia walki /początek natarcia 10.00 zach. słońca 17.35/ i wyjść <sup>do zmierzchu</sup> na rubież zadania dnia ~~do zmierzchu~~, należy osiągnąć średnie tempo natarcia <sup>wykonanie</sup> ~~co~~ <sup>takie</sup> ~~to~~ najmniej 6 km/godz. - a ~~to~~ tempo może między innymi zapewnić głębokie ugrupowanie zdolne do ciągłego potęgowania uderzenia na głównym kierunku uderzenia.

Z zamiaru dowódcy 5 A i otrzymanego zadania wynika, że 17 DZ prowadzi natarcie na prawym skrzydle zgrupowania uderzeniowego w pasie szerokości 20-33 km oraz przełamuje obronę na odcinku 3,6 km - co pozwala przejść do natarcia mając w pierwszym rzucie dwa - trzy pułki, a także wskazuje na potrzebę wydzielenia <sup>odpowiednich</sup> sił do osłony prawego skrzydła dywizji. 11.

Dywizja przechodzi do natarcia z rejonu wyjściowego znajdującego się w odległości 33 km od przedniego skraju obrony. Do przegrupowania sił na rubież ataku otrzymała cztery drogi marszu wyprawiające aż do rubieży rozwinięcia w kolumny kompanijne, po których można jednocześnie przegrupować w czterech kolumnach/ bez potrzeby rozwijania się w kolumny batalionowe/ pierwszy rzut dywizji.

Rola dywizji w zadaniu pierwszego dnia operacji polega na przełamaniu obrony 31 BZ /NZ/ oraz dokonaniu wspólnie z 13 DZ wyłomu w obronie 11 DZ /NZ/ na głębokość ugrupowania brygad pierwszego rzutu i zabezpieczeniu wprowadzenia 21 DPanc do bitwy, a następnie wspólnie z nią rozbić pozostałych sił 11 DZ /NZ/ i 19 BZ /NZ/, opanowaniu rubieży zadania dnia dywizji oraz na przygotowaniu sił do natarcia w dniu następnym.

Z zadania wykonywanego przez zgrupowanie w pierwszym dniu operacji wynika, że kluczem do jego wykonania jest I etap realizowany 12.

przez pierwszy rzut zgrupowania, w składzie którego obok 13 DZ znajduje się 17 DZ.

Obie dywizje pierwszego rzutu realizując wspólnie I najważniejszy etap spełniają główną rolę w wykonywanym przez zgrupowanie zadaniu i od nich zależy możliwość wykonania II etapu, jakim jest rozwinięcie natarcia przez zgrupowanie na głównym kierunku uderzenia 5 A i opanowanie rubieży zadania pierwszego dnia operacji.

Szczególne role 17 DZ w tym zadaniu polega na dokonaniu w obronie 31 BZ /NZ/ takiego wyłomu, który zapewniłby możliwość przeprowadzenia i rozwinięcia w nim kolumn 21 DPanc oraz na zabezpieczeniu wprowadzenia ich do bitwy w pasie natarcia 17 DZ.

Ta szczególna rola pociąga za sobą konsekwencje, które musi ponieść 17 DZ - ograniczenie jej możliwości manewrowych w I najtrudniejszym etapie walki oraz w ciężkim <sup>bo</sup>przeciętym przez KANAŁ BOCZNY ŁABY terenie.

W przodzie 40 DPanc /4 ANAL NRD/ utrzymuje rubież obronną oraz zabezpiecza wejście 17 DZ do walki.

Na prawo 9 DZmot /4 ANAL NRD/ przechodzi do natarcia na rozbieżnym kierunku: SALZWEDEL, BEWENSEN bez styczności z 17 DZ.

Na lewo 13 DZ w składzie pierwszego rzutu zgrupowania wspólnie z 17 DZ przechodzi do natarcia w kierunku: HANUM, MÜDEN. W I etapie walki obie dywizje wykonują wspólne zadanie. Po wejściu do bitwy 21 DPanc naciera na jej lewym skrzydle.

21 DPanc wchodzi do bitwy w pasie natarcia 17 DZ w kierunku: WITINGEN, NIENHAGEN i do końca dnia walki naciera w centrum zgrupowania na lewym skrzydle 17 DZ.

Należy współdziałać:

- w zakresie zabezpieczenia wejścia do walki z 40 DPanc;
- w I etapie walki z 13 DZ, a następnie do końca dnia walki z 21 DPanc.

Biorąc pod uwagę zamiar dowódcy 5 A, miejsce i rolę dywizji oraz otrzymane zadanie i zadania sąsiadów główne uderzenie należy wykonać lewym skrzydłem dywizji w kierunku: pld. SUDERWITTINGEN, pld. HANKENS BÜTTEL, ESCHEDÉ.

Żeby wykonać postawione zadanie należy wypracować taką koncepcję działania i użycia sił, która pozwoliłaby dywizji spełnić wyznaczoną jej rolę w zadaniu pierwszego dnia operacji. Koncepcja powinna zakładać możliwość wydzielenia sił do:

3182  
- przełamania obrony, dokonania w niej wyłomu i zabezpieczenia wprowadzenia 21 DPanc do bitwy;

- potęgowania uderzenia na głównym kierunku uderzenia i opanowania rubieży zadania dnia oraz do osłony skrzydła dywizji;

- taktycznego desantu <sup>ponętowego</sup> śmigłowcowego;

- wznowienia natarcia w dniu następnym.

W związku z otrzymaniem z 5 A tylko ogólnego zadania na dzień walki należy:

- uszczegółowić zadanie dywizji

- wyznaczyć linie i rubieże zapewniające możliwość zorganizowanego podejścia i wykonania jednoczesnego ataku przez dywizję.

#### Obowiązujące dywizję terminy:

- zgromadzenie pełnych zapasów środków materiałowych do 23.00 21.9

- gotowość do natarcia - 6.00 22.9

- początek natarcia - 10.00 22.9.

Dywizja dysponuje czasem 20 godz. w tym 9 czasu dziennego

#### Czynności do natychmiastowego wykonania:

1. Wydać wytyczne do organizacji rozpoznania, współdziałania z 40 DPanc i 13 DZ, rekonesansu, a następnie przygotowania danych do decyzji.

2. Zorganizować rozpoznanie dróg, rubieży, rejonów. SS i SO art. przyjęcie środków wzmocnienia, kontrolę wykonania zarządzeń w oddziałach oraz pomoc w osiągnięciu gotowości do natarcia.

UM: Ze względu na brak czasu ograniczyć się do jednego wystąpienia.

W razie potrzeby zademonstrować wybrany fragment.

Podsumować zagadnienia oraz przejść do następnego.

#### KALKULACJA CZASU

#### Sytuacja wprowadzająca:

Szef sztabu przedstawia dowódcy opracowany podział czasu. Wyznaczyć oficera do omówienia przygotowanej na tablicy propozycji /zgodnie z ustaleniami w czasie konsultacji/.

Podstawą do opracowania kalkulacji czasu są obowiązujące dowódcę 17 DZ terminy z "Kalkulacji czasu dowódcy 5 A" /opr. metod. KSzO ćw.główne 302/ z których wynika:

- wydanie zarządzeń wstępnych ZT; 11.10 - 11.30 21.9;

- opracowanie i wydanie wstępnych zarządzeń bojowych ZT; 14.00
- 14.30 21.9 /sygnowane o 14.30 21.9/;
- wydanie rozkazu operacyjnego i wytycznych do organizacji współdziałania i zabezpieczenia operacji; 15.30 - 16.30 21.9;
- rekonesans dowódcy 5 A /sprecyzowanie zadań ZT w terenie/ 16.30 - 18.30 21.9;
- organizacja współdziałania i zabezpieczenia operacji na SD 5 A; 20.00 - 21.00 21.9;
- kontrola, pomoc: 20.00 - 24.00 21.9;
- meldowanie gotowości; 1.00 22.9.

W świetle powyższych terminów kalkulacja czasu dowódcy 17 DZ powinna przedstawiać się następująco:

- do 15.30 21.9 - wypracowanie zamiaru walki, zatwierdzenie go przez dowódcę 5 A, zapoznanie z nim oficerów sztabu i dowódców pułków;
- zorganizowanie rekonesansu z dowódcami pułków i batalionów oraz przygotowanie się do jego przeprowadzenia;
- przygotowanie się do udziału w rekonesansie prowadzonym przez dowódcę 5 A;
- zorganizowanie pracy na czas nieobecności dowódcy dywizji w dywizji /od 15.30 - 22.00 21.9/ oraz wydanie w tym zakresie wytycznych.
- 15.30; wylot z SD 17 DZ na przedni skraj obrony /50 km/ *u. pułk rekonesansu*
- 16.30-18.30; udział w rekonesansie dowódcy 5 A. Przyjęcie zadania w terenie;
- 18.30-19.00; rekonesans dowódcy 17 DZ z dowódcami pułków i batalionów, organizacja walki w terenie, spreycyzowanie zadań, omówienie sposobów działania i zabezpieczenia walki. /pkty pracy na kierunkach pułków/ I rzutu dywizji/
- 19.00; odlot dowódcy 17 DZ na SD 5 A /130 km/;
- 20.00-21.00; udział dowódcy 17 DZ w organizacji współdziałania i zabezp. operacji na SD 5 A - prowadzone przez dowódcę 5 A;
- po 21.00; odlot na SD 17 DZ /80 km/
- od 22.00; dalszy ciąg pracy dowódcy 17 DZ nad wypracowanie decyzji i organizacją walki;
- 6.00 22.9; gotowość dywizji do natarcia;
- 10.00 22.9; początek natarcia.

Drugi wariant pracy dowódcy 17 DZ może polegać w tej sytuacji na przeprowadzeniu rekonesansu rano 22.9 przed rozpoczęciem natarcia.

UM: Ustosunkować się do przedstawionej propozycji. W podsumowaniu zwrócić uwagę, że jakkolwiek powyższe zagadnienie nie ma większego wpływu na treść rozpatrywanych na tym zajęciu zagadnień, to jednak przełożony musi pamiętać o podwładnych, bezpośrednich organizatorach walki, autorach wielkich zwycięstw i sromotnych porażek i wydzielić im odpowiednią ilość czasu na jej organizację.

Doświadczenia uczą - jak walka zostanie zorganizowana takie i będą jej efekty.

Dla dobra tego fragmentu zajęcia należałoby przyjąć, że wstępne zarządzenia bojowe 5 A 17 DZ otrzymała ok. 14.00 21.9, natomiast na rekonesans dowódca 17 DZ otrzymał 1,5-2 godz. czasu dziennego.

- OCENA SYTUACJI /proponowane rozwiązanie/

Sytuacja wprowadzająca

Dowódca 17 DZ przystępuje do oceny sytuacji. Wszyscy oficerowie w tej roli. Wyznaczyć oficera. Przystąpić do zagadnienia.

UM: W zakończeniu rozpatrywanych zagadnień ustalać problemy, które wymagają udziału specjalistów - oficerów sztabu dywizji i zasięgnięciu ich porady.

a/ ocena nieprzwyjaciela

W pasie przyszłych działań 5 A znajdują się następujące siły przeciwnika:

- na głównym kierunku uderzenia armii;

11 DZ /NZ/ przeszła do obrony wzdłuż granicy państwowej z NRD. Broni lesisto-bagnistego przeciętego KANAŁEM BOCZNYM ŁABY rejonu: BODENTEICH, RUHEN, CELLE. Swoim działaniem osłania prawe skrzydło 1 KA /NZ/ oraz zamyka kierunek wyprowadzający do portów MORZA PÓLNOCNego.

Przedni skraj obrony na rubieży: BODENTEICH, WITTINGEN, OHRDORF, RADENBECK, PARSAU, /wył/ GUST.

Ugrupowanie dywizji w dwa rzuty:

- pierwszy rzut; 31 i 32 BZ, styk między nimi; HANUM, VORHOP
- drugi rzut; 33 BPanc oraz 116 i 117 bpzmot.

Możliwe wykorzystanie drugiego rzutu dywizji:

- obsadzenie rubieży: SPRAKENSEHL, VESENDORF, GAMSEN
- lub wykonanie /siłami 33 BPanc/ kontrataku w kierunku: SCHWEIMKE, WAHRENHOLZ.

Ze szczebla 1 KA /NZ/ w pasie obrony dywizji mogą być użyte lub wspierać działania dywizji następujące siły: 19 BZ, 27 BPD, do eskadry śmigłowców ppanc oraz dywizjon artylerii.

Możliwe użycie 19 BZ i 27 BPD;

- 19 BZ; do wykonania kontrataku w kierunku: SCHWEIMKE, WAHRENHOLZ lub obsadzenie rubieży obrony wzdłuż rzz. ORTZE i ALERT na odcinku: HERMANSBURG, CELLE;

- 27 BPD; do obsadzenia rubieży obrony wzdłuż rz. ALERT na odcinku: /wył/ CELLE, /wył/ GIFHORN lub działania jako odwód ppanc 1 KA /NZ/ w kierunku: CELLE, WITTINGEN na rubieży: ELDINGEN, MUDEN.

W pasie natarcia 17 DZ broni się 31 BZ /NZ/ ugrupowana w dwa rzuty:

- pierwszy rzut; 312, 313 bz i 314 bcz;
- drugi rzut; 311 mbz.

31 BZ od doby rozbudowuje swój rejon obrony. Do czasu rozpoczęcia natarcia zdołała go przygotować w stopniu zmuszającym 17 DZ do przełamania zawczasu przygotowanej i rozbudowanej pod względem inżynieryjnym obrony oraz do forsowania KANAŁU BOCZNEGO ŁABY.

Na odcinku przełamania 17 DZ mogą się znaleźć następujące siły przeciwnika:

- na pierwszej pozycji obrony - osiem pl.po
- na drugiej pozycji - cztery pl.po
- między pozycjami - Kppanc 31 BZ.

Podczas przełamania obrony mogą oddziaływać na 17 DZ siły /z 314 bcz i 312 bz/ spoza odcinka przełamania.

Na trzeciej pozycji obrony mogą się znaleźć 1-1,5 bataliona z 33 BPanc oraz należy liczyć się z możliwością wykonania /podczas podchodzenia do niej/ kontrataku przez 19 BZ w kierunku: SCHWEIMKE, WAHRENHOLZ.

- na drugim kierunku uderzenia armii: część sił 1 DPanc /WB/ która głównymi siłami prowadzi walkę o opanowanie przejść przez KANAŁ ŚRÓDLĄDOWY.

b/ ocena wojsk własnych

## 1. Stan własnych wojsk

Od 10.00 17 DZ znajduje się w rejonie wyjściowym. Najwcześniej zajęły rejon 14 i 16 pz. Oddziały dywizji w miarę zajmowania rejonów przystąpiły do wykonywania zadań związanych z ich urządzeniem, organizacją ubezpieczenia, inżynieryjnej rozbudowy, maskowania oraz OPL.

Dywizja wymaga materiałowego uzupełnienia, sprzęt naprawy i remontu, a ludzie odpoczynku przed pierwszą walką.

Szczegółnej troski będą wymagały pułki pierwszego rzutu oraz bp przeznaczony do taktycznego desantu śmigłowcowego.

Poza tym dywizja musi przygotować niezbędne materiały oraz sprzęt do forsowania KANAŁU BOCZNEGO ŁABY i prowadzenia natarcia w nocy.

Powyższe zadania oraz obowiązujące dywizję terminy wymagają dobrze zorganizowanej pracy oraz wielkiego wysiłku szczególnie służb technicznych i kwatermistrzowskich.

Następna grupa zagadnień, to przyjęcie środków wzmocnienia, organizacja walki, doprowadzenie zadań do wykonawców oraz szereg innych przedsięwzięć związanych z <sup>przygotowaniem</sup> organizacją i zabezpieczeniem natarcia.

## 2. Możliwości wykonania zadania przez dywizję

### Ogólne zadania 17 DZ na dzień walki:

- przełamać obronę 31 BZ /NZ/ oraz zabezpieczyć wprowadzenie 21 DPanc do bitwy;
- rozbić pozostałe siły 11 DZ /NZ/ oraz 19 BZ /NZ/;
- opanować rubież zadania <sup>dywizji</sup> dywizji oraz być w gotowości do natarcia w dniu następnym;
- wydzielić bp do taktycznego desantu śmigłowcowego.

### Uszczegółwienie zadania dywizji:

Ze względu na stopień przygotowania obrony przez 11 DZ /NZ/ oraz konieczność forsowania KANAŁU BOCZNEGO ŁABY należy określić dywizji zadanie trzystopniowe.

Treść zadania:

- zadanie bliższe; rozbicie 31 BZ /NZ/ i opanowanie rubieży: GANHERMKEL, SCHWEIMKE, REPKE, pkt 80,4 oraz zabezpieczenie wprowadzenia do bitwy 21 DPanc;

- zadanie dalsze; <sup>następne</sup> rozbicie 33 BPanc w pasie natarcia dywizji oraz podchodzących odwodów i opanowanie rubieży: SPRAKENSEHL, RADERICH, STEINHORST;

- zadanie (dnia); <sup>dalsze</sup> rozwinięcie natarcia na głównym kierunku uderzenia i opanowanie rubieży zadania dnia dywizji.

W świetle dotychczasowej oceny dywizja ma następujące możliwości użycia swoich sił do wykonania zadania:

I. Przejść do natarcia trzema pułkami zmechanizowanymi i tymi siłami bez wspomagania natarcia wyjść bezpośrednio na rubież zadania <sup>następnego</sup> ~~dalszego~~ dywizji.

Drugi rzut dywizji - pcz wprowadzić dopiero z rubieży zadania <sup>następnego</sup> ~~dalszego~~ dywizji do rozwinięcia wspólnie z 21 DPanc natarcia na głównym kierunku uderzenia.

Do taktycznego desantu <sup>podstawowego</sup> śmigłowego wydzielić bp z pz pierwszego rzutu dywizji.

II. Przejść do natarcia dwoma pułkami zmechanizowanymi.

Drugi rzut dywizji /dwa pułki/ wprowadzać częściami;

- jeden pułk; przed podejściem kolumn 21 DPanc dla dołamania obrony 31 BZ i wyjścia wspólnie z <sup>pz</sup> pierwszego rzutu na rubież zadania bliższego dywizji;

- drugi; dopiero z rubieży zadania <sup>następnego</sup> ~~dalszego~~ dywizji do rozwinięcia wspólnie z 21 DPanc natarcia na głównym kierunku uderzenia.

Ze składu pz <sup>podstawowego</sup> drugiego rzutu dywizji wydzielić bp do taktycznego desantu <sup>podstawowego</sup> śmigłowego.

W obu wariantach rubież zadania <sup>dalszego</sup> (dnia) dywizji opanować dwoma pułkami wydzielając siły jednego pułku do osłony prawego skrzydła dywizji.

Wznović natarcie w dniu następnym dwoma pułkami.

Uwzględniając warunki terenowe i zabezpieczenia działań oraz siły przeciwnika w pasie natarcia i możliwość ciągłego i elastycznego oddziaływania w czasie natarcia należy przyjąć do realizacji wariant II.

Dla zapewnienia dywizji warunków zorganizowanego podejścia i wykonania jednoczesnego ataku wyznaczyć:

- linię wyjściową: SLAPPENBECK, APENBURG;

- linię wyrównania; DÜLSEBERG, MEHMKE /początek OPA/;

- rubież przejścia do ataku: pld.wsch. WITTINGEN, zagajnik wsch. OHRDORF.

Stopień porażenia nieprzyjaciela  $N = 1.0$  oraz metoda wsparcia ataku /RSG/ prowadzona na głębokość pierwszej pozycji obrony i zapewniająca możliwość uzyskania tempa natarcia 6 i więcej km/godz. pozwalają prowadzić atak w jednolitym pancernym ugrupowaniu.

#### PRZEŁAMANIE OBRONY 31 BZ /NZ/ ORAZ ZABEZPIECZENIE WPROWADZENIA DO BITWY 21 DPanc

Kierunek głównego uderzenia: płd . SUDERWITTINGEN, płd. HANKENS-  
" BÜTTEL, ESCHEDA.

Odcinek przełamania dywizji /3,6 km/: /wył/ WITTINGEN, OHRDORF.

Do przełamania obrony wydzielić 14 i 16 pz /roz<sup>re wyłączone</sup> rozmieszczenie w rejonie wyjściowym oraz stopień gotowości do działania/.

<sup>dwu</sup> Pułkom wyznaczyć 1,8 km odcinki przełamania oraz postawić zadania ~~trzy~~ stopniowe.

Pierwszemu wchodzącemu do walki pułkowi drugiego rzutu dywizji wyznaczyć dwie rubieże wejścia do walki:

- jedna z opanowanego przez pierwszy rzut przyczółka na KANAŁE do rozwinięcia natarcia na jego zachodnim brzegu;

- druga przed KANAŁEM celem sforsowania go z pułkami pierwszego rzutu i dołamania obrony 31 BZ /NZ/.

Najlepsze do tego warunki posiada 15 pz.

W świetle powyższego zadanie bliższe pułków pierwszego rzutu dywizji powinno być głębsze i wybiegać poza pierwszą pozycję oraz polegać na stworzeniu warunków do wprowadzenia 15 pz z opanowanego przyczółka na KANAŁE BOCZNYM ŁABY.

Natomiast zadanie następne na opanowaniu na swoich kierunkach wspólnie z 15 pz rubieży zadania bliższego dywizji oraz stworzeniu warunków do rozwinięcia natarcia i zabezpieczeniu wprowadzenia do bitwy 21 DPanc.

#### Zadania pułków:

14 pz w zadaniu bliższym wspólnie z 16 pz rozbić 313 bz, częścią sił opanować przyczółek na KANAŁE BOCZNYM ŁABY w rejonie ALT ISENHAGEN i zabezpieczyć wprowadzenie z niego części 15 pz oraz <sup>a</sup> głównymi siłami wyjść na rubież: pkt 84.4, /wył/ WALLERSTORF, ALT ISENHAGEN w zadaniu następnym rozbić 314 bcz oraz wspólnie z 15 pz 311 mbz na kierunku natarcia i opanować rubież: GANHERNIKIEL, SCHWEIMKE WETTENDORF.

Kierunek dalszego natarcia: SCHWEIMKE, BEHREN,  
Główne uderzenie wykonać w kierunku: SUDERWITTINGEN, ALT ISEN-  
HAGEN, SCHWEIMKE.

Odcinek przełamania: /wył/ WITTINGEN, SUDERWITTINGEN.

16 pz - w zadaniu bliższym wspólnie z 14 pz rozbić 313 bz. Opa-  
nować przyczółek na KANAŁE BOCZNYM ŁĄBY w rejonie pld. wsch. EHMEN  
oraz zabezpieczyć wprowadzenie głównych sił 15 pz. W zadaniu na-  
stępnym wspólnie z 15 pz rozbić główne siły 311 mbz oraz opanować  
rubież: Lotnisko szybowcowe, REPKE /wył/ pkt. 80,4. Kierunek dal-  
szego natarcia; Lotnisko szybowcowe, STEINHORST. Główne uderzenie  
wykonać w kierunku: pld. SUDERWITTINGEN, WUNDERBÜTTEL, Lotnisko  
szybowcowe.

Odcinek przełamania /wył/ SUDERWITTINGEN, OHRDORF.

15 pz - drugi rzut dywizji; wejść do walki w kierunku: EUTZEN,  
EHMEN, WEDDERSEHL z rubieży nr 1; ALT ISENHAGEN, pkt. 66,5 lub nr 2  
wzdłuż toru kolejowego pld. EUTZEN /wył/ pkt 75.8. W zadaniu bliż-  
szym wspólnie z 14 i 16 pz rozbić 311 mbz i opanować rubież: WET-  
TENDORF, WEDDERSEHL, a następnie nacierać wspólnie z 16 pz w kierunku:  
WEDDERSEHL, RÖDERLOH.

Wydzielić bp do taktycznego desantu <sup>kontra</sup> śmigłowego.

Realizując powyższe zadania dywizja rozbija główne siły 31 BZ,  
trzech pułkami wychodzi na rubież zadania bliższego, zabezpiecza  
rubież wejścia do bitwy 21 DPanc oraz zapewnia sobie warunki do:

- rozwinięcia wspólnie z 21 DPanc natarcia na głównym kierunku  
uderzenia;

- działania w kierunku skrzydła i poszerzenia dokonanego wyłomu.

Prośby do dowódcy 5 A: o przydzielenie pułku śmigł. transport.  
do wysadzenia desantu śmigłowego na zach. brzegu KANAŁU BOCZNEGO  
ŁĄBY w rejonie EHMEN celem opanowania przyczółka i utrzymania go do  
czasu podejścia pułków pierwszego rzutu dywizji.

#### ROZBICIE POZOSTAŁYCH SIŁ 11 DZ /NZ/ ORAZ 19 BZ /NZ/

Na trzeciej pozycji obrony w pasie natarcia dywizji mogą się znaj-  
dować 1-1,5 bataliona z 33 BPanc /NZ/.

Do ich rozbicia i wyjścia na rubież zadania <sup>dalej</sup> dalszego dywizji  
niezbędne są dwa pułki. Na tym kierunku znajdują się 15 i 16 pz. Na-  
leży połączyć ich wysiłek z 21 DPanc rozbić, przeciwnika w pasie na-  
tarcia i stworzyć warunki do wprowadzenia z rubieży zadania <sup>dalej</sup> dal-  
szego - 17 pcz, który do tego czasu <sup>12:47</sup> zdąży, przedostać się na zachodni

brzeg KANAŁU oraz rozwinąć natarcie na głównym kierunku uderzenia, natomiast siłami 14 pz poszerzyć dokonany wyłom w obronie 31 BZ oraz osłonić prawe skrzydło dywizji.

#### Zadania pułków:

15 pz - uderzeniem w kierunku: WEDDERSEHL, RÖDERLOH rozbić wspólnie z 16 pz pododdziały 33 BPanc na kierunku natarcia oraz być w gotowości do rozwinięcia wspólnie z 17 pcz natarcia w kierunku: RÖDERLOH, ESCHÉDE.

16 pz - uderzeniem w kierunku: Lotnisko szybowcowe STEINHORST rozbić wspólnie z 15 pz i 21 DPanc pododdziały 33 BPanc na kierunku natarcia oraz zabezpieczyć wprowadzenie 17 pcz do walki z rubieży: płd. RÖDERLOH, płn. STEINHORST.

14 pz - uderzeniem w kierunku: SCHWEIMKE, BEHREN rozbić pozostałe siły 31 BZ oraz być w gotowości do prowadzenia natarcia w kierunku: BEHREN, WEYHAUSEN.

17 pcz - drugi rzut dywizji; wejść do walki w kierunku: Lotnisko szybowcowe, HABIGHORST z rubieży: płd. RÖDERLOH płn. STEINHORST. Wspólnie z 15 pz i 21 DPanc rozbić nieprzyjaciela na kierunku natarcia.

W tym okresie walki należy liczyć się z możliwością wykonania kontrataku przez 19 BZ /NZ/ w kierunku: SCHWEIMKE, WAHRENHOLZ.

Dla rozbicia jej z marszu należałoby zaangażować główne siły dywizji i związać je w przewlekłej walce i niedogodnym terenie.

Takie działanie byłoby na rękę przeciwnikowi.

Chcąc osiągnąć cel działań należy zwalczać ją z miejsca, wydzielając do tego 14 pz oraz odwody specjalne dywizji.

#### OPANOWANIE RUBIEŻY ZADANIA DNIA DYWIZJI I STWORZENIE WARUNKÓW DO NATARCIA W DNIU NASTĘPNYM

Do końca dnia walki dywizja ma opanować: WEYHAUSEN, ESCHÉDE, /wył/ GADSEN, ALVERN oraz być w gotowości do natarcia w dniu następnym w kierunku: ESCHÉDE, WALSRODE.

Możliwość wznowienia przez dywizję natarcia w dniu następnym wiąże się z posiadaniem niezbędnych do tego sił - tzn. co najmniej dwóch pułków.

W końcowej fazie wykonywania zadania (dnia) <sup>dalnego</sup> dywizja będzie posiadała trzy pułki zaangażowane w walce /14 i 15 pz oraz 17 pcz/ z tego

dwa na głównym kierunku uderzenia /15 pz i 17 pcz/.

Chcąc stworzyć dogodne warunki do natarcia w dniu następnym dywizja powinna w takim ugrupowaniu zakończyć pierwszy dzień walki. Do wznowienia natarcia wyznaczyć dwa pułki. Najlepsze warunki będą posiadały: 15 pz z bezpośredniej styczności oraz 16 pz - w związku z tym <sup>należy</sup> te pułki do tego zadania w ciągu nocy przygotować.

#### Zadania pułków:

15 pz - wspólnie z 17 pcz nacierać w kierunku: RÖDERLOH, płn. ESCHEDI i do końca dnia opanować rubież: WEYHAUSEN /wył/ ESCHEDI.

17 pcz - wspólnie z 15 pz nacierać w kierunku: płd. RÖDERLOH, HABIGHORST WINTERBERG i opanować rubież: ESCHEDI, /wył/ GARSSEN.

16 pz - po wykonaniu zadania ześrodkować się w rejonie: RÖDERLOH, ELDINGEN, lotnisko szybowcowe i odtworzyć zdolność bojową do natarcia wspólnie z 15 pz w dniu następnym.

#### C. Ocena możliwości i działania sąsiadów oraz warunki współdziałania z nimi

40 DPanc /NRD/ - w obronie wzdłuż granicy państwowej z RFN. W pasie natarcia 17 DZ od LAGENDORF do LÜBEN 8 ppg, a dalej do JAHRSTEDT 40 pz. Dywizja zabezpiecza wejście 17 DZ i całego zgrupowania uderzeniowego 5 A do walki. Należy uzgodnić z nią powyższe problemy, a ponadto sposób rozwinięcia systemu rozpoznania i elementów ugrupowania dywizji w jej pasie obrony oraz uzyskać zgodę na uderzenie części jej sił na m. WITTINGEN.

9 DZmot /4 ANAL NRD/ - przechodzi do natarcia bez styczności z 17 DZ i prowadzi działania na rozbieżnym kierunku: SALZWEDEL, BEHENSEN. Wspólnie z 5 A rozcina ugrupowanie 1 KA /NZ/ na swoim kierunku i wiążąc jego główne siły osłania główne zgrupowanie uderzeniowe 5 A przed jego oddziaływaniem, ale nie zabezpiecza odsłoniętego skrzydła 17 DZ.

Należy przewidzieć odpowiednie siły do jego osłony.

13 DZ - uderzeniem w kierunku: HANUM, MUDEN przełamuje obronę na wspólnym odcinku z 17 DZ, rozбивa nieprzyjaciela w swoim pasie natarcia, a następnie częścią sił osłania lewe skrzydło rubieży wprowadzenia 21 DPanc do bitwy.

Jej działanie ma bezpośredni wpływ na możliwość przełamania przez 17 DZ dwóch kolejnych pozycji obrony, sforsowania KANAŁU BOCZNEGO

ŁABY oraz wyjścia na rubież zadania bliższego.

Do rubieży zadania bliższego dywizji należy z 13 DZ połączyć wspólny wysiłek i uzgodnić z nią sposób działania obu dywizji w tym etapie walki.

21 DPanc - wchodzi do bitwy w pasie natarcia 17 DZ w kierunku: WITTINGEN, NIENHAGEN i od tego czasu do końca dnia walki jest lewym sąsiadem dywizji.

Przejście 21 DPanc w ograniczonym w początkowym okresie walki pasie natarcia 17 DZ uniemożliwi wszelki /z wyjątkiem 21 DPanc/ ruch odwodów w tym rejonie na dłuższy okres czasu.

Należy przewidzieć zgromadzenie <sup>de ci</sup> przed podejściem jej kolumn dostatecznych sił i środków zdolnych do samodzielnego prowadzenia natarcia do czasu wywalczenia przez dywizję większej swobody manewru w tym rejonie. Uzgodnić z nią problemy przejścia kolumn, ich rozwinięcia i wprowadzenia do walki, przekroczenia KANAŁU BOCZNEGO ŁABY oraz wspólnego działania do końca dnia walki.

Już z chwilą podejścia jej kolumn w pas natarcia dywizji połączyć z nią wysiłek do pokonania kolejnej rubieży obrony i rozwinięcia natarcia na głównym kierunku uderzenia.

UM: Ze względu na brak czasu na tym zakończyć ocenę sytuacji. W omówieniu zagadnienia przypomnieć, że zgodnie z pktem 59 Regulaminu Walki Wojsk Lądowych SZPRL cz. I Dywizja, brygada, pułk /projekt/ w ocenie sytuacji oprócz przerobionych zagadnień dowódca dywizji rozpatruje:

- charakter terenu, jego wpływ na użycie różnych rodzajów wojsk i możliwe zmiany spowodowane użyciem broni jądrowej;
- sytuację skażeń promieniotwórczych, chemicznych i bakteriologicznych /biologicznych/.

Ponadto dowódca uwzględnia porę roku i doby, stan ekonomiczny rejonu działań bojowych i społeczno-polityczny skład ludności.

- ZAMIAR WALKI /proponowane rozwiązanie/

Sytuacja wprowadzająca

Po rozpatrzeniu zagadnień oceny sytuacji dowódca 17 DZ precyzuje zamiar walki. Wszyscy oficerowie w tej roli. Wyznaczyć oficera.

## ZAMIAR WALKI

Główne uderzenie wykonać w kierunku: płd. SUDERWITTINGEN, płd. HANKENS<sup>"</sup>BÜTTEL, ESCHEDÉ.

Obronę przełamać na odcinku: /wył/ WITTINGEN, OHRDORF.

Uderzeniem 14 i 16 pz wspólnie z 13 DZ przełamać pierwszą pozycję obrony 11 DZ /NZ/, rozbić 313bz oraz opanować przyczółek na KANALE BOCZNYM ŁABY. Wprowadzić 15 pz i trzema pułkami rozbić pozostałe siły 31 BZ /NZ/ oraz opanować nimi rubież zadania bliższego dywizji: GANHERWINKEL, SCHWEIMKE, REPKE, pkt 80,4 skąd zabezpieczyć wprowadzenie 21 DPanc do bitwy.

Wspólnie z 21 DPanc rozbić pozostałe siły 11 DZ /NZ/ oraz 19 BZ /NZ/ i wyjść na rubież zadania <sup>uastenuej</sup> dalszego: SPRAKENSEHL, RÄDERICH, STEINHORST. <sup>STEINHORST, ESCHÉ, DOHNSEN</sup>

Wprowadzić 17 pcz i osłaniając 14 pz prawe skrzydło dywizji, <sup>MR</sup> dwoma pułkami rozwinąć natarcie na głównym kierunku uderzenia oraz opanować nimi rubież zadania <sup>(dalszego)</sup> dnia dywizji.

Do taktycznego desantu <sup>desantowego</sup> wydzielić bp 15 pz.

Stopień ogniowego porażenia nieprzyjaciela w trzech pierwszych okresach N = 1.0.

W jądrowym porażeniu nieprzyjaciela WRiA 5 A oraz 17 drt niszczą ŚNJ, system dowodzenia oraz odwody 11 DZ, 31 BZ, 313 bz i 314 bcz.

W ogniowym porażeniu nieprzyjaciela, zgrupowaniem artylerii 17 DZ obezwładnić główne siły 31 BZ oraz zniszczyć jego siłę żywą i środki ppanc na przednim skraju obrony.

Ugrupowanie bojowe dywizji w dwa rzuty. Pierwszy rzut 14 i 16 pz, drugi rzut 15 pz i 17 pcz, taktyczny desant <sup>desantowy</sup> bp 15 pz.

Linia wyjściowa: SLAPPENBECK, APENBURG.

Linia wyrównania: DÜLSEBERG, MEHMKE.

Rubież ~~przejścia do~~ ataku: płd. wsch. WITTINGEN, zagajnik wsch. OHRDORF.

Drogi marszu:

nr 1; LIESTEN, SLAPPENBECK, KEMNITZ, KLEIN WIEBLITZ, BARNEBECK, RUSTENBECK;

nr 2; BÜSSEN, MAHLSDORF, KUHSELDE, EVERS<sup>"</sup>DORF, DÄHRE, SCHADEBERG;

nr 3; WINTERFELD, SCHMACKSBERG, UMFELDE, ABBENDORF;

nr 4; KAKENBECK, APENBURG, SIEDENLANBECK, BIERSTEDT, DINKENSEN.

UM: Wyegzekwować od oficerów pełną regulaminową treść zamiaru walki dowódcy dywizji. Zamiar referować z rozwieszonej mapy roboczej dowódcy 17 DZ. W zależności od czasu wysłuchać kilku wystąpień. Najbardziej poprawną i oddającą myśl dowódcy 17 DZ przyjąć za podsumowanie oceny sytuacji i podstawę do pozostałych zajęć specjalistycznych /nr 16-19/.

Na tym zakończyć zajęcie.

3. Omówienie zajęcia ..... 10'

Omówić przebieg zajęcia, określić stopień zrealizowania jego celu oraz ocenić przygotowanie i pracę oficerów.

Nakazać uzupełnienie map, które będą niezbędne do zajęć specjalistycznych.

W omówieniu podkreślić, że w wyniku analizy zadania i oceny sytuacji dowódca powinien znaleźć najlepszy sposób wykonania zadania bojowego tj. wypracować koncepcję działania wyrażoną w zamiarze walki.

Po rozpatrzeniu i rozwiązaniu problemów wysłuchuje oficerów sztabu - specjalistów, uzupełniając tę ocenę ich fachowymi meldunkami.

ZAŁĄCZNIKI:

nr 1. Mapa 100 000; Mapa robocza dowódcy 17 DZ

OPRACOWAŁ:  
ST. WYKŁADOWCA KTO

KIEROWNIK ZAKŁADU  
DZIAŁAŃ BOJOWYCH DYWIZJI

płk dypl. Albert KOZŁOWSKI

płk dypl. Ludwik WALINOWICZ

## UWAGI PROWADZACYCH ZAJĘCIA

Zajęcia nr 15 w TWRIA w KPO

TEMAT: Planowanie działań bojowych drt i artylerii w szatach dywizji.

### CELY WYKOLENIOWE:

1. Pogłębić wiedzę słuchaczy Kursu Przeszkolenia oficerów w zakresie taktyki wojsk rakietowych i artylerii oraz zapoznać z aktualną problematyką planowania działań bojowych drt i artylerii w szatach dywizji.
2. Doskonalić umiejętności w zakresie organizacji działań drt i artylerii dywizji w szatach.
3. Ujednolicić poglądy słuchaczy w zakresie metodologii pracy szefów artylerii dywizji, planowania działań bojowych.

FORMY: Zajęcia grupowe w asii wykładów z elementami zajęć audytoryjnych.

CIAS: 2 godziny lekcyjne / 90 minut /

### ROZKŁAD CZASU WYKOLENIOWE I PORZĄEK ZAJĘCIA:

1. Organizacja zajęć .....	10 minut	
2. Planowanie działań drt w szatach: a) w oparciu o porażenia niestrzyciala .....	15 minut	
3. Planowanie działań artylerii w oparciu o porażenia niestrzyciala .....	35 minut	
4. Planowanie działań OPPO 17 72 .....	40 minut	
5. Złożenie szkieletu szat artylerii 15 72 .....	15 minut	
6. Wykroczenie zajęć .....	5 minut	
<hr/>		
Razem .....		90 minut

### WYMAGANE ORGANIZACYJNO-METODYCZNE:

Zajęcia odbyły się przy udziale szefów szat artylerii dywizji, szefów szat niestrzyciala, szefów szat OPPO 17 72 i szefów szat 15 72 w szatach. Treścią zajęć jest w szczególności przygotowanie szkieletu szat artylerii, szkieletu szat niestrzyciala, szkieletu szat OPPO 17 72 i szkieletu szat 15 72 w szatach. Zajęcia odbyły się w formie wykładów z elementami zajęć audytoryjnych. Słuchacze mieli możliwość zadawania pytań i dyskusji na temat planowania działań bojowych drt i artylerii dywizji w szatach przez szefów artylerii. Słuchacze

## OPRACOWANIE METODYCZNE

zajęcia nr 16 z TWRIa z KPO

I. TEMAT: Planowanie działań bojowych drt i artylerii w natarciu dywizji.

### II. CELE SZKOLENIOWE:

1. Pogłębić wiedzę słuchaczy Kursu Przeszkolenia oficerów w zakresie taktyki wojsk raketowych i artylerii oraz zapoznać z aktualną problematyką planowania działań bojowych drt i artylerii w natarciu dywizji.
2. Doskonalić umiejętności w zakresie organizacji działań drt i artylerii dywizji w natarciu.
3. Ujednolicić poglądy słuchaczy w zakresie metodologii pracy szefostwa artylerii dywizji, planowania działań bojowych.

III. METODA: zajęcia grupowe w sali wykładowej z elementami zajęć audytoryjnych.

IV. CZAS: 2 godziny lekcyjne /90 minut/

### V. ZAGADNIENIA SZKOLENIOWE I PODZIAŁ CZASU:

- |  |          |
|--|----------|
| 1. Organizacja zajęcia .....   | 10 minut |
| 2. Planowanie udziału drt w jądrowym i ogniowym porażeniu nieprzyjaciela ..... | 15 minut |
| 3. Planowanie użycia artylerii w ogniowym porażeniu nieprzyjaciela .....       | 35 minut |
| 4. Planowanie działań OPpanc 17 DZ.....  | 10 minut |
| 5. Złożenie meldunku szefa artylerii 17 DZ .....                               | 15 minut |
| 6. Zakończenie zajęcia .....   | 5 minut  |

R a z e m                      90 minut

### VI. WSKAZÓWKI ORGANIZACYJNO-METODYCZNE:

Zajęcie dotyczy precyzowania meldunku szefa artylerii dywizji na podstawie sporządzonego planu działań bojowych drt i artylerii dywizji w natarciu. Treścią zajęcia jest uzasadnienie przyjętych w planie rozwiązań, w ramach którego słuchacze powinni przyjąć jednolity pogląd na metodologię planowania działań bojowych drt i artylerii dywizji w natarciu przez szefostwo artylerii. Słuchacze

przygotowują się do zajęć wykorzystując gotowy "Plan działań bojowych drt i artylerii 17 DZ w natarciu" /oleata/ z legendą, dane z zarządzenia bojowego dowódcy WRiA 5 A - załącznik do założenia nr 1 z TO, oraz sytuację raketowo-artyleryjską - załącznik do założenia nr 1 z TO.

Na kilka dni przed zajęciem wykładowca udziela instruktażu o następującej treści:

- a/ Podaje temat i termin zajęcia.
- b/ Nakazuje zapoznać się z treścią "Planu działań bojowych drt i artylerii 17 DZ w natarciu" oraz przestudiować załączniki do założenia nr 1 z TO.
- c/ Nakazuje przeprowadzić niezbędne kalkulacje i być w gotowości do uzasadnienia rozwiązań przyjętych w "Planie..." i legendzie oraz do złożenia meldunku w roli szefa artylerii 17 DZ.
- d/ Literatura obowiązkowa:
  - podręcznik "Wojska raketowe i artyleria w operacji i walce - nr bibl. 01781, s. 29-33, 95-132.
  - "Metodyka obliczeń operacyjno-taktycznych" cz. II, nr bibl. Pf 19808, s.7-32, 63-137, 144-166.
  - "Zbiór tabel do obliczeń operacyjno-taktycznych...", nr bibl. 06682.
- e/ Literatura uzupełniająca:
  - "Vademecum operacyjne WRiArt" nr bibl. 020317, s.57-64, 65-71, 75-89.

## VII. PRZEBIEG ZAJĘCIA:

1. Organizacja zajęcia - 10 minut

a/ Podanie tematu i celu zajęcia.

b/ Sprawdzenie map i notatek.

c/ Pytania kontrolne:

1. Co obejmuje organizacja systemu ognia artylerii dywizji?

Odpowiedź: - planowanie ognia i manewru;

- rozwinięcie w ugrupowanie bojowe;

- postawienie zadań bojowych;

- organizację współdziałania i zabezpieczenia działań bojowych;

- kontrolę gotowości systemu ognia.

2. Co obejmuje planowanie działań bojowych drt i artylerii dywizji?

Odpowiedź: - planowanie uderzeń raketowych i ognia artylerii;  
- planowanie manewru drt i artylerii;  
- opracowanie przedsięwzięć zapewniających utrzymanie drt w stałej gotowości do wykonania uderzeń jądrowych;  
- planowanie wszechstronnego zabezpieczenia działań bojowych drt i artylerii oraz odtworzenia ich zdolności bojowej.

3. Przedstawić zamiar dowódcy 17 DZ.

4. Sprawdzenie znajomości sytuacji raketowo-artyleryjskiej oraz danych z zarządzenia bojowego dowódcy WRiA 5 A.

2. Planowanie udziału drt w jądrowym i ogniowym porażeniu nieprzyjaciela

- 15 minut

Problemy do rozwiązania:

- na czym polega planowanie udziału drt w jądrowym i ogniowym porażeniu nieprzyjaciela?
- czynności wykonywane w szefostwie artylerii.

Wskazówka metodyczna:

Do odpowiedzi na pierwsze pytanie wykładowca wyznacza oficera, ocenia i ewentualnie poprawia jego odpowiedź. Następnie wyznaczony słuchacz omawia krótko tabelę planowanych uderzeń jądrowych 17 drt w części "Planowane porażenie obiektu". Kolejną czynnością jest sprecyzowanie przez wyznaczonego oficera koncepcji wykorzystania pozostałych rakiet jądrowych i zwykłych oraz uzasadnienie zaplanowanego manewru 17 drt.

Rozwiązanie:

17 DZ przydzielono 9 / 1 x 10 kt, 8 x 200 kt/ rakiet jądrowych, z tego w I UJ 17 drt wykonuje 6 uderzeń jądrowych i niszczy:

- w I starcie: 33 BPanc czterema uderzeniami o mocy po 200 kt;
- w II starcie: 311 i 321 mbz dwoma uderzeniami o mocy po 200 kt.

Pozostaje: 1 x 10 kt i 2 x 200 kt

Celowo jest, uwzględniając zamiar dowódcy 17 DZ, wykorzystać raketę z ładunkiem o mocy 10 kt do niszczenia TSNJICH /obiekty typu b. 203,2 HS lub b. 155 HS/, a rakiety z ładunkiem o mocy 200 kt

do niszczenia podchodzących odwodów operacyjnych /obiekty typu  
bz /bcz/.

Omówienie i uzasadnienie manewru: jedno przesunięcie całością dywi-  
zjonu, kalkulacja: - opuszczenie rejonu SS - 10 minut;

- marsz - 50 km - 2 godz.;

- osiągnięcie gotowości  
w nowym rej. SS - 20 minut;

---

Razem - 2 godz. 30 min.

W ogniowym porażeniu nieprzyjaciela 17 drt zwalczą b "H" wykonując uderzenie grupowe w dwóch kolejnych startach na sygnał i według planu armii. Do wykonania tego zadania dywizjon zużywa 2 x 3RK=6RK z przydzielonych na 22.9 - 8 RK. Pozostałe 2 RK celowo jest użyć do zwalczania obiektów typu SD w nakładkę z ogniem dywizjonu artylerii raketowej.

Kalkulacja: do SD drygady norma z tabeli nr 3 /"Zbiór tabel.../

wynosi 420 IPO, 420 - 2 x 12 IPO /tab. nr 1/ - 1 RK =

12 IPO/

420 - 24 = 396 IPO uzupełnia artyleria.

396 IPO równoważy w przybliżeniu dwie salwy baterii raketowej /480 poc BM-21/.

### 3. Planowanie użycia artylerii w ogniowym porażeniu nieprzyjaciela

- 35 minut

Problemy do rozwiązania:

- Sprawdzenie możliwości wykonania zadań w OZP i OPA.
- Obliczenie zużycia amunicji podczas prowadzenia wsparcia metodą RSO.
- Podział i organizacja grup artylerii.

Wskazówka metodyczna: Wykładowca wyznacza do zameldowania opracowa-  
nych rozwiązań punktów a/ i c/ oficerów. Problem określony w punk-  
cie b/ omawia osobiście.

Rozwiązanie: Z zarządzenia dowódcy WRiA 5 A wiadomo, że 17 DZ wy-  
dziela trzy dywizjony do wykonania zadań w OZP. Są to dywizjony ze  
składu DGA: 1,2/4FBAH i 17 dar. Przed wydzieloną artylerią stoją  
następujące zadania:

- w I NO /8'/ zniszczyć cel nr 71 - bplot;
- w II NO /9'/ zniszczyć cele nr 81 i 82 - dwie stacje r/lok.



l = 0,8 km

K - współczynnik dla tempa ataku 8 km/godz. - dla 152 H i HA K=13

- dla 222 H K=20

stad zużycie amunicji dla:

- 152 mm H i HA  $N = /3,5 + 0,8/ \times 13 = 56$  poc./dz.

- 122 mm H  $N = /3,5 + 0,8/ \times 20 = 86$  poc./dz.

Wskazówka metodyczna: wyznaczyć oficera i nakazać mu obliczyć zużycie amunicji dla tempa ataku - 6 km/godz.

c/ Podział i organizacja grup artylerii

DGA-17 - 4 FBAH /bez 3,4 da/, 17 dar

PGA-14 - 3,4 / 4 FBAH, 15 dah;

PGA-16 - 17 pa /bez 3 da/;

OPanc 17 DZ - 17 dappanc;

GRO-17 - 3/17 pa;

15 pz z chwilą wejścia do walki otrzymuje 2,3/4 FBAH;

17 pcz z chwilą wejścia do walki otrzymuje 17 pa /bez 3 da/

GAW-21 - 21 pa, 21 dar, dah podzielić następująco, 1 i 2/21 pa włączyć na okres OPA i OWA do PGA-14, a 3/21 pa, 21 dar i dah do PGA-16.

Rejony SO - mapa.

Kolejne pułki wprowadzane do walki wspierać ogniem 7 dywizjonów.

Wziąć udział w odparciu k/a ogniem 5 dywizjonów. Koncepcja manewru - mapa.

4. Planowanie działań OPanc 17 DZ

- 10 minut

Problemy do rozwiązania:

a/ Ustalenie kierunku działania OPanc.

b/ Ustalenie zadań w OPA.

c/ Uzasadnienie wyboru rejonów pośrednich i rubieży ogniowych,

Rozwiązanie:

a/ OPanc należy przemieszczać w toku natarcia za 14 pz w gotowości do odparcia ataku czołgów z kierunku: SPRAKENSEHR-VORHOP /k/a 33 BPanc.

b/ Zestawienie ilości środków ppanc na przednim skraju i w bliższej głębokości obrony:

- dwie kz - 18 PPK "MILAN";

- kz na pr. skrzydle - 13 czołgów;

- RJg1z kppanc - 12 PPK

---

Razem - 43 środki /-10%S/  $\cong$  40  $\acute{s}$ r.ppanc

Stąd wynikają potrzeby = 40  $\acute{s}$ r. strzelających na wprost +  $1/3 \times 40$   
dla celów osłony =  $40 + 13 = 53$   $\acute{s}$ r. strzel. na wprost

Można zaangażować: z bp w styczności - 5  $\acute{s}$ rodków ppanc.

z pz w styczności - 6  $\acute{s}$ rodków ppanc.

- 10 czołgów

z pz I rzutu dwie bappanc - 12  $\acute{s}$ rodków ppanc

---

Razem - 33 środki

Wniosek: Do wykonania zadań ogniem na wprost należy użyć 17 dappanc.

c/ Uzasadnienie rejonów pośrednich i rubieży ogniowych

- mapa i kalkulacje czasu zajęcia /t/ 40 minut dla OPpanc  
dywizji/.

5. Złożenie meldunku szefa artylerii 17 DZ - 15 minut

Wykładowca wyznacza 1-2 słuchaczy, którzy kolejno składają meldunek  
w roli szefa artylerii 17 DZ.

Układ meldunku zgodnie z układem problemowym - podręcznik "WRiA w  
operacji i walce", str. 111.

6. Zakończenie zajęcia - 5 minut

a/ ocena przygotowania grupy oraz oceny indywidualne słuchaczy.

b/ Podsumowanie zajęcia.

c/ Postawienie zadań na naukę własną.

Załączniki:

Nr 1 - Plan działań bojowych drt i artylerii 17 DZ w natarciu  
/oleata/.

Nr 2 - Legenda do planu działań bojowych drt i artylerii 17 DZ  
w natarciu.

OPRACOWAŁ:

ADIUNKT KATEDRY TWRIa

ppłk dypl.A.KULCZYCKI

SPRAWDZIŁ:

KIEROWNIK ZAKŁADU TAKTYCZNEGO

ppłk dypl.A.GLOCK

## OPRACOWANIE METODYCZNE

zajęcia nr 17/OPL

### I. TEMAT: PLANOWANIE DZIAŁAŃ ODDZIAŁÓW I PODODDZIAŁÓW PRZECIWLOTNICZYCH W NATARCIU DYWIZJI

### II. CELE SZKOLENIOWE:

1. Nauczyć prowadzenia oceny sytuacji w roli szefa OPL dywizji.
2. Kształtować umiejętność użycia oddziałów i pododdziałów plot dywizji w natarciu.
3. Doskonalic słuchaczy w zwięzłym formułowaniu i wyrażaniu myśli w meldunkach.

### III. FORMA: Zajęcie grupowe w sali wykładowej.

### IV. CZAS: 2 godziny lekcyjne.

### V. GŁÓWNY PROBLEM: Sformułowanie zwięzłego meldunku danych do decyzji dowódcy dywizji.

### VI. ZAGADNIENIA SZKOLENIOWE I PODZIAŁ CZASU:

- |                               |           |
|-------------------------------|-----------|
| 1. Wprowadzenie do zajęcia    | - 10 min. |
| 2. Ocena sytuacji             | - 55 min. |
| 3. Meldunek szefa OPL dywizji | - 20 min. |
| 4. Omówienie zajęcia          | - 5 min.  |

### VII. WSKAZÓWKI ORGANIZACYJNO-METODYCZNE

Prowadzący zajęcie na kilka dni przed jego prowadzeniem powinien udzielić słuchaczom instruktażu, w czasie którego:

1. Zapoznać słuchaczy z przebiegiem zajęcia.

#### 2. Poleca przestudiować:

- podręcznik "OPL na szczeblach taktycznych", nr. bibl. 01300, rozdz. 1,2,4,6;
- "OPL na szczeblach taktycznych" - załączniki, nr bibl. 01259;
- Biuletyn informacyjny nr 1/139, nr bibl. 020949, rozdz.1,3,7,8.

#### 3. Słuchacze otrzymują:

- założenie taktyczne nr 1 do zajęć z TO;
- sytuację OPL 17 DZ o 10.00 21.9;
- wstępne zarządzenie bojowe do OPL 5 A;
- położenie wojsk własnych i wiadomości o nieprzyjacielu o 10.00 21.9 - mapa 1:100 000.

#### 4. Słuchacze opracowują:

- wnioski z oceny sytuacji;
- koncepcję organizacji systemu OPL 17 DZ;
- meldunek danych do decyzji dowódcy 17 DZ;
- niezbędne dane do uzasadnienia rozwiązań poszczególnych problemów.

#### 5. Podczas nauki własnej słuchacze winni, w roli szefa OPL 17 DZ:

- przeanalizować zadania;
- ocenić sytuację w zakresie przedstawionym w podręczniku "OPL na szczeblach taktycznych", str. 178-184;
- być w gotowości do przedstawienia wniosków z oceny sytuacji oraz złożenia meldunku szefa OPL 17 DZ /na podstawie podręcznika "OPL na szczeblach taktycznych" - str. 185/,

### VIII. PRZEBIEG ZAJĘCIA

#### 1. Wprowadzenie

Prowadzący podaje temat i cele szkoleniowe, po czym sprawdza stopień przygotowania słuchaczy do zajęcia poprzez ocenę poprawności:

- wrysowania na mapy wniosków z oceny sytuacji oraz koncepcji organizacji systemu OPL;
- odpowiedzi na pytania kontrolne.

Pytanie: Na czym polega praca szefa OPL dywizji w zakresie organizacji systemu OPL?

Odpowiedź: Polega na:

- przygotowaniu dla dowódcy dywizji meldunku danych /propozycji/ do decyzji;
- doprowadzeniu zadań bojowych do podwładnych;
- organizacji zabezpieczenia działań bojowych;
- kontroli całokształtu OPL dywizji.

Pytanie: Co stanowi podstawę organizacji OPL przez szefa OPL dywizji?

Odpowiedź:

- zadanie dywizji;
- zamiar walki i wytyczne dowódcy dywizji do przygotowania danych do decyzji;
- zarządzenie do OPL armii;
- położenie, stan i aktualnie wykonywane zadanie przez podległy oddział i pododdziały przeciwlotnicze.

Uwaga metodyczna: Metoda i treść szefa OPL dywizji zależy od zaistniałej sytuacji, głównie zaś od czasu jakim dysponuje, charakteru oddziaływania nieprzyjaciela oraz możliwości technicznych środków dowodzenia.

## 2. OCENA SYTUACJI

Czas operacyjny 16.30 21.9. Szef OPL 17 DZ zapoznał się z zadaniem dywizji, wstępnym zarządzeniem bojowym do OPL 5 A, zamiarem dowódcy i przeanalizował zadanie /pomocnik Szefa OPL dokonał kalkulacji czasu i wydał zarządzenie wstępne dowódcy 17 prplot/; przystępuje do oceny sytuacji.

### 2.1. Wnioski z oceny nieprzyjaciela

#### Proponowane rozwiązanie:

- Prawdopodobnie nieprzyjaciel skupiając główny wysiłek swoich działań na utrzymaniu rubieży: WOLSBURG, WITTINGEN, WUSTROW wykorzysta swoje lotnictwo do zerwania natarcia zgrupowania przełamującego 17 DZ i 13 DZ; a w głębi obrony do wsparcia kontratakujących odwodów;
- Uderzenia ŚNP nieprzyjaciela prawdopodobnie wykonywane będą:
  - podczas rozwijania sił głównych dywizji w godzinach rannych 22.9 TLM samolotami typu F-4 TORNADO lub ALPHA JET w ogólnej ilości 35 samolotów w jednym uderzeniu;
  - podczas odpierania kontrataków nieprzyjaciela i wprowadzania do walki drugiego rzutu - TLM do 10-12 samolotów i 1-2 MTGL;
- Dysponowanymi ŚNP nieprzyjaciel ma możliwość w jednym wylocie:
  - TLM - obezwładnić trzy bp przełamujące obronę i SD dywizji;
  - LSL - obezwładnić dwie kcz i zniszczyć do 10 środków opancerzonych /BWP lub czołgów/;
- Ataków śmigłowców należy oczekiwać z odległości rzędu 3-4 km, po 3-4 z jednej rubieży ogniowej, głównie na pododdziały drugorzutowe wchodzące do walki i odpierające kontrataki;
- Dolotu TLM należy oczekiwać z kierunku zachodniego i północno-zachodniego.

Ataki prawdopodobnie będą wykonywane wzdłuż dróg bitych i kolejowych CELLE - BISMARCK i UELZEN - DIESDORF. Ataki prawdopodobnie wykonywane będą w pierwszym etapie walki z lotu poziomego z wysokości rzędu 100-200 m /na środki OPL z lotu nurkowego/, w głębi

obrony nieprzyjaciela większości uderzeń należy spodziewać się z lotu nurkowego. Obok wydzielenia obezwładniających środków OPL, wykorzystania małych wysokości, do pokonania OPL wykorzystywane będą zakłócenia radioelektroniczne w paśmie pracy wszystkich stacji r/lok oraz części relacji łączności.

## 2.2. Wnioski z oceny 17 DZ jako obiektu osłony

- W poszczególnych etapach walki szczególnie silnej OPL wymagają:
  - bp pierwszego rzutu i SD - we wszystkich etapach działań;
  - artyleria dywizji - podczas przebywania na SO, z których będą realizowane OOP i OPA;
  - pułki drugorzutowe podczas ich wprowadzenia do walki i działania w głębi obrony nieprzyjaciela;
- We wszystkich etapach walki należy stosować przedsięwzięcia powszechnej OPL, szczególnie akcentując:
  - maskowanie i rozśrodkowanie w rejonie wyjściowym i podczas marszu;
  - rozpoznanie i alarmowanie;
  - prowadzenie czynnej walki ze ŚNP - głównie podczas walki w głębi obrony nieprzyjaciela.

### Uwaga metodyczna:

Ocenę dywizji jako obiektu osłony szef OPL prowadzi zwykle łącznie z oceną nieprzyjaciela powietrznego, gdyż obydwa te elementy są ze sobą ściśle powiązane.

Po dokonaniu oceny nieprzyjaciela i dywizji jako obiektu osłony szef OPL 17 DZ określa zadanie dla systemu OPL.

### Główny wysiłek OPL należy skupić:

- W czasie marszu, rozwijania i przełamywania obrony nieprzyjaciela na osłonie pułków pierwszego rzutu dywizji, artylerii na SO i SD;
- W okresie wykonywania zadania bliższego - na osłonie pułku drugiego rzutu wchodzącego do walki, artylerii na SO oraz pododdziałów odpierających kontratak;
- W czasie realizacji zadania dnia - na osłonie 21 DPanc wchodzącej do walki oraz pododdziałów uzyskujących największe powodzenie w walce;
- Do czasu otrzymania informacji o nalocie lub jego wykryciu, działalność ogniowa i rozpoznanie nieprzyjaciela powietrznego prowadzi tylko dyżurnymi środkami.

### 2.3. Wnioski z oceny sąsiadów i środków współdziałających

- 5 A w rejonie wyjściowym wzmacnia system OPL 17 DZ siłami dwóch brplot 5 prplot;
- Podczas marszu, rozwijania do walki i prowadzenia natarcia dywizji osłania trzema brplot 5 prplot, a od 8.00-11.00 22.9 osłone wzmacnia LM siłami klucza MiG-23 ze strefy dyżurowania;
- Położenie i planowane rozmieszczenie 5 prplot i 13 prplot oraz 40 prplot sugerują konieczność skupienia głównego wysiłku OPL na bezpośredniej osłonie pułków pierwszego rzutu dywizji i DGA;
- Dane o ŚNP odbierać z własnych /wewnętrznych/ źródeł, dostępnymi źródłami sąsiadów uzupełnić posiadane informacje. Jedynie w rejonie wyjściowym oprzeć się na pracy RSWP sąsiada z przodu - 40 DPanc;
- Współdziałanie należy zorganizować z działającym częściowo w pasie natarcia dywizji 5 prplot oraz 13 prplot w czasie wejścia do walki. Realizację współdziałania z LM prowadzić wg obowiązujących dotychczas zasad.

### 2.4. Wnioski z oceny sił własnych

- Główny wysiłek OPL należy skupić na osłonie:
  - podczas podchodzenia do rubieży przejścia do ataku - czołowych bp pułków pierwszego rzutu i DGA na SO;
  - podczas rozwijania sił głównych i ataku - bp pierwszego rzutu pułków przełamujących i artylerię na SO przed atakami TLM z kierunku zachodniego i płn.-zach. do wysokości 2000 m;
  - podczas walki w głębi obrony nieprzyjaciela - pododdziałów odpierających kontrataki, oddziały drugiego rzutu podczas wchodzenia do walki oraz 21 DPanc przed atakami TLM, MTGL i śmigłowców bojowych;
- 17 prplot osłonić pułki pierwszego rzutu podczas marszu, rozwijania, ataku i realizacji zadania bliższego dywizji, 21 DPanc w czasie wejścia do walki, artylerię dywizyjną podczas marszu i działalności bojowej do czasu wprowadzenia do walki drugiego rzutu, SD dywizji do czasu wprowadzenia drugiego rzutu, po czym osłonić pułki drugorzutowe;
- Do walki ze śmigłowcami nieprzyjaciela wydzielić dyżurne środki ogniowe z bplot i brplot działających w pułkach pierwszego rzutu, które utrzymywać na wysuniętych SO;

- W rejonie wyjściowym i podczas marszu utrzymywać środki dyżurne w gotowości do natychmiastowego otwarcia ognia. Podczas rozwijania, ataku, odpierania kontrataków nieprzyjaciela oraz wprowadzenia do walki drugiego rzutu dywizji i 21 DPanc w gotowości tej mieć wszystkie środki ogniowe. W pozostałych okresach utrzymywać co najmniej 25-30% środków w gotowości nr 1;
- Rozpoznanie ŚNP oprócz na rozpoznaniu radiolokacyjnym własnych RSWP, których meldunki uzupełniać danymi z RPW i RSWP sąsiadów. Jedynie w rejonie wyjściowym oprócz się na pracy RSWP sąsiada z przodu. Rozpoznanie radiolokacyjne uzupełnić radiopelengacyjnym i wzrokowym;
- Dowodzenie taktyczno-ogniowe należy realizować z PDOPL 17 DZ, który rozwinąć ma SD 17 DZ. Na okres marszu oraz odpierania uderzenia ześrodkowanego należy opracować szczegółowe wytyczne dla pododdziałów plot do działalności taktyczno-ogniowej;
- Zapasy materiałowe zostaną uzupełnione w rejonie wyjściowym.<sup>x/</sup> Szczegóły należy uzgodnić z kwatermistrem i zastępcą dowódcy dywizji ds. technicznych.

### 3. MELDUNEK SZEFA OPL DYWIZJI

Czas operacyjny 17.15 21.9 szef OPL 17 DZ melduje dane do decyzji dowódcy dywizji /szefowi sztabu/.

#### Proponowane rozwiązanie:

1. Oceniam, że na oddziały 17 DZ może oddziaływać do 60 samolotów TLM głównie z 3 DLT /NZ/ oraz do 20 śmigłowców ppanc z 1 KA /NZ/. Prawdopodobnym celem działania LT będzie niszczenie środków przemieszczenia broni jądrowej oraz obezwładnienie sił głównych dywizji w rejonie wyjściowym oraz dezorganizacja rozwinięcia i wejścia ich do walki. Główne uderzenie nieprzyjaciela prawdopodobnie wykona w godzinach rannych 22.9 podczas rozwijania i wchodzenia do walki sił głównych dywizji.

Liczę się z możliwością wykonania uderzenia ześrodkowanego siłami około 30-40 samolotów na artylerię, rozwijające się do walki od-

-----  
x/ Aktualnie 17 prplot posiada zapas MPS na trzy godziny ciągłej pracy. Czas pracy na pełnym zapasie PRWB "OSA" - 4 godziny.

działy pierwszego rzutu, SD i system OPL dywizji. W nalocie tym nieprzyjaciel jest w stanie zniszczyć do dwóch bp lub dziewięciu ba na SO albo obezwładnić do czterech bp i do czterech ba.

W czasie wprowadzania do walki drugiego rzutu i przed wykonaniem przez nieprzyjaciela kontrataku możliwe jest uderzenie lotnictwem siłami do eskadry, którym może obezwładnić do dwóch bp i da.

W pozostałych okresach mogą być wykonywane naloty grup samolotów na odwody oddziałów pierwszego rzutu artylerii na SO, SD oraz nowo wykryte środki przenoszenia broni jądrowej i systemu OPL dywizji.

OPL lotnictwo nieprzyjaciela będzie pokonywało działając z bardzo małych i małych wysokości i pod osłoną aktywnych zakłóceń radioelektronicznych.

Główny prawdopodobny kierunek nalotów zachodni i północno-zachodni.

Przewiduję użycie śmigłowców ppanc nieprzyjaciela podczas przełamania obrony i wprowadzania do walki drugiego rzutu, oraz odpierania kontrataków. W okresach tych nieprzyjaciel może użyć jednocześnie około 20 śmigłowców ppanc, którymi może zniszczyć do 40 czołgów i BWP.

Liczę się z oddziaływaniem 1-2 MTGL, głównie w czasie rozwijania i wchodzenia do walki drugiego rzutu.

2. Dowódca WOPL armii zamierza na korzyść dywizji użyć trzy brplot 5 prplot w okresie rozwijania się dywizji do walki i wprowadzenia do walki drugiego rzutu. LM osłaniać będzie oddziały ze stref dyżurowania podczas marszu i na rubieży ataku. Na rubieży rozwinięcia w kolumny bp OPL 17 DZ wzmacnia trzy brplot 40 prplot oraz dwie brplot 13 prplot.

3. Do organizacji OPL dywizji dysponuję organicznymi środkami, którymi jestem w stanie podjąć jednoczesną walkę z 52 ŚNP, co pozwala mi osiągnąć w nalocie ześrodkowanym stosunek 1,3:1, a w pozostałych okresach 2,6:1.

4. Dla zorganizowania skutecznej OPL celowo jest główny wysiłek skupić na odparciu uderzenia ześrodkowanego lotnictwa nieprzyjaciela podczas rozwijania do walki i przełamania obrony oraz osłonie

artylerii dywizji. W tym czasie OPL zorganizować 17 prplot i bateriami plot oddziałów pierwszego rzutu we współdziałaniu ze środkami OPL armii i sąsiadów. Podczas wprowadzenia do walki drugiego rzutu główny wysiłek skupić na osłonie jego podejścia i rozwinięcia. Zadanie to zachodzi siłami trzech brplot. Wejście do walki 21 DPanc osłonić całością 17 prplot i jednej bplot.

W czasie marszu dywizji z rejonu wyjściowego siły główne osłonić dwoma brplot, zaś bplot oddziałów wykorzystać do osłony czoła kolumn oddziałów.

17 prplot w toku natarcia przesuwają się będzie bateriami metodą towarzyszenia osłanianym oddziałom.

5. Aktualnie 17 prplot posiada 134 rakiety 9M33, a pododdziały przeciwlotnicze od 10-12 rakiet plot i średnio 1,8 jo amunicji plot. Rakiety i amunicja będą uzupełnione do 22.00 dnia dzisiejszego.

6. Dla zapewnienia swobody działania, zwłaszcza pierwszego rzutu dywizji, konieczne jest prowadzenie rozpoznania śmigłowców ppanc i obezwładnienie ich na pozycjach wyczekiwania i lądowiskach.

#### 4. OMÓWIENIE ZAJEĆ

Prowadzący zajęcia informuje, że zatwierdzony przez dowódcę dywizji meldunek, staje się dla szefa OPL podstawą do szczegółowego planowania systemu OPL dywizji.

Omawia stopień przygotowania słuchaczy do zajęcia, zaleca przestudiowanie dodatkowej literatury.

#### Załączniki:

nr 1. Koncepcja organizacji systemu OPL 17 DZ - szkic.

OPRACOWAŁ:

kpt.dypl.inż. Ryszard KURIATA

## OPRACOWANIE METODYCZNE

do zajęcia nr 18/inż.

TEMAT: PLANOWANIE ZABEZPIECZENIA INŻYNIERYJNEGO NATARCIA DYWIZJI

CEL: Zapoznać słuchaczy z metodą i treścią pracy szefa saperów dywizji nad wypracowaniem koncepcji zabezpieczenia inżynierskiego natarcia dywizji.

FORMA: Zajęcie grupowe

MIEJSCE: Sala grupowa

CZAS: 2 godziny lekcyjne

ZAGADNIENIA SZKOLENIOWE I PODZIAŁ CZASU:

1. Wprowadzenie do zajęcia ..... 5'
2. Sprawdzenie przygotowania się słuchaczy do zajęcia ..... 10'
3. Analiza zadania i opracowanie zarządzeń wstępnych ..... 15'
4. Ocena inżynierska sytuacji /położenia/.
  - 4.1. Ocena wojsk inżynierskich nieprzyjaciela ..... 10'
  - 4.2. Ocena warunków terenowych, hydrometeorologicznych i pory roku ..... 10'
  - 4.3. Ocena możliwości realizacji zadań zabezpieczenia inżynierskiego ..... 15'
5. Sprezycyzowanie propozycji rozwiązania problemów zawartych w wytycznych dowódcy dywizji dla szefa saperów ..... 20'
6. Omówienie zajęcia ..... 5'

Uwaga: Zajęcia powinny być poprzedzone instruktażem dla słuchaczy. Instruktaż wykładowca przeprowadza według własnego uznania.

PRZEBIEG ZAJĘCIA

1. Wprowadzenie do zajęcia ..... 5'
2. Sprawdzenie przygotowania się słuchaczy do zajęcia ..... 10'

Uwaga metodyczna. Nauczyciel akademicki sprawdza przygotowanie się słuchaczy do zajęcia według własnego uznania. Sprawdzeniu mogą podlegać:

- sposób wykonania poleceń znajdujących się w założeniu i wydanych w czasie instruktażu do zajęcia;
- znajomość sytuacji ogólnej i inżynierskiej;

- znajomość zadania dywizji, zamiaru dowódcy dywizji i zarządzenia zabezpieczenia inżynieryjnego armii;
- problemy teoretyczne dotyczące zabezpieczenia inżynieryjnego natarcia dywizji i pracy szefa saperów w tym zakresie.

### 3. Analiza zadania i opracowanie zarządzeń wstępnych ..... 15'

Uwaga metodyczna. Krótki czas przeznaczony na rozpatrzenie zagadnienia nie pozwala na przeprowadzenie pełnej analizy zadania. Dlatego analizę zadania słuchacze powinni przeprowadzić podczas nauki własnej, natomiast na zajęciu być w gotowości do przedstawienia wyciągniętych wniosków. W celu sprawdzenia większej ilości słuchaczy, należy osobno przedstawić wnioski z zadania dywizji, zamiaru dowódcy dywizji i ze wstępnego zarządzenia zabezpieczenia inżynieryjnego armii. Następnie 1-2 słuchaczy określają główne zadania zabezpieczenia inżynieryjnego natarcia dywizji i podziałem na okres organizacji natarcia i okres prowadzenia natarcia. W następnej kolejności jeden z wytypowanych słuchaczy przedstawia propozycję zarządzenia wstępnego dla 17 bsap.

#### Wnioski z analizy zadania szefa saperów dywizji:

##### a/ Wnioski z analizy zadania dywizji:

- dwa zadania: przygotowanie dróg marszu i rozwinięcia oraz rozpoznanie i wykonanie przejść w zaporach przed przednim skrajem - będą w zasadniczym stopniu miały wpływ na sprawne i terminowe wejście dywizji do walki, stąd należy niezwłocznie przystąpić do ich realizacji;
- do rubieży rozwinięcia w kolumny kompanijne dywizja będzie przegrupowywać się po czterech drogach;
- przygotowanie zabezpieczenia inżynieryjnego natarcia dywizji zakończyć do 6.00 22.9;
- w czasie marszu i rozwijania się do rubieży ataku współdziałać z szefem saperów 40 DPanc 4 A/NAL NRD/;
- w czasie przełamania obrony nieprzyjaciela i realizacji zadania bliższego dywizji współdziałać z szefami saperów 13 DZ, 21 DPanc 5 A i 9 DZmot 4 A /NAL NRD/;
- w czasie realizacji zadania dnia dywizji współdziałać z szefem saperów 21 DPanc;
- być w gotowości do udziału w zabezpieczeniu inżynieryjnym wprowadzenia do bitwy 21 DPanc;

- porażonych ewakuować do szpitala w rejonie STENDA.

b/ Wnioski z zamiaru dowódcy dywizji:

- główny wysiłek zabezpieczenia inżynieryjnego natarcia dywizji skupić w początkowym okresie natarcia na prawym skrzydle pasa natarcia dywizji, a następnie przenieść na kierunek centralny;

- w celu zabezpieczenia inżynieryjnego wprowadzenia do walki pierwszego rzutu dywizji i przełamania obrony nieprzyjaciela należy przygotować co najmniej 16 dróg od rubieży rozwinięcia w kolumny kompanijne do rubieży ataku oraz tyleż samo przejść we własnych i w zaporach inżynieryjnych nieprzyjaciela na przednim skraju obrony;

- w czasie wykonywania zadania bliższego dywizji być w gotowości do zabezpieczenia inżynieryjnego wprowadzenia do walki drugiego rzutu dywizji - pułku zmechanizowanego;

- po wykonaniu zadania bliższego dywizji być w gotowości do udziału w zabezpieczeniu inżynieryjnym wprowadzenia do bitwy 21 DPanc;

- po wykonaniu zadania dalszego dywizji być w gotowości do zabezpieczenia inżynieryjnego wprowadzenia do walki pułku czołgów;

- w czasie realizacji zadania dalszego i dnia dywizji współdziałać z szefem saperów 21 DPanc;

- być w gotowości do wydzielenia niezbędnych sił i środków inżynieryjnych dla desantu taktycznego;

- być w gotowości do wykonania przedsięwzięć inżynieryjnych związanych z osłoną prawego skrzydła dywizji po wykonaniu zadania bliższego dywizji;

- siły i środki inżynieryjne ugrupować w cztery rzuty: marsz i rozwinięcie dywizji do rubieży ataku oraz przełamanie pierwszej pozycji obrony nieprzyjaciela; wykonanie zadania bliższego dywizji; wykonanie zadania dalszego dywizji; wykonanie zadania dnia dywizji.

c/ Wnioski ze wstępnego zarządzenia zabezpieczenia inżynieryjnego 5 A.

- uzgodnić współdziałanie z wydzielonymi pododdziałami 5 ABSap w zakresie wykonania 16 przejść w polach minowych nieprzyjaciela na rubieży wejścia 17 DZ do bitwy;

- uzgodnić z szefem saperów 40 DPanc 4 A /NAL NRD/ sposób wykonania przejść w zaporach inżynieryjnych własnych;

- uzgodnić współdziałanie z dwoma kid 5 ABSap w zakresie przygotowania i utrzymania dróg marszu dla dywizji do rubieży rozwinięcia

cia w kolumny kompanijne;

- uzgodnić z szefem saperów 40 DPanc 4 A /NAL NRD/ sposób przygotowania, oznakowania i utrzymania dróg rozwinięcia dywizji od rubieży rozwinięcia w kolumny kompanijne do rubieży ataku;

- być w gotowości do wykonania w czasie APA dalszych 2-3 przejść w zaporach inżynieryjnych nieprzyjaciela przed przednim skrajem obrony sposobem przyspieszonym oraz nakazać szefom saperów pułków pierwszego rzutu dywizji do utrzymania gotowości wykonania po 1-2 przejść;

- uzgodnić współdziałanie z wydzielonymi siłami z 5 aipdm w zakresie utrzymania dróg w rejonie wyjściowym dywizji;

- siłami dywizji należy przygotować i utrzymać w rejonie wyjściowym jedną drogę dofrontową i dwie drogi bokowe;

- przygotować siły do rozpoznania dróg marszu i rozwinięcia 21 DPanc do rubieży rozwinięcia w kolumny kompanijne;

- przygotować siły do rozpoznania pod względem zaminowania rubieży ataku 21 DPanc;

- w czasie wchodzenia do bitwy 21 DPanc utrzymać OZap dywizji w gotowości do minowania manewrowego na dwóch rubieżach na kierunku HAKENSBÜTEL, ALLERSHL;

- od 12.00-22.09 dla potrzeb 21 DPanc utrzymać drogę WITTINGEN, HAKENSBÜTEL, REPKE;

- PSS inż. jest rozmieszczony w rejonie GRUNEBERG;

- brsim jest rozmieszczony w ramach ABR w rejonie WÜSTERMARK.

Z przeprowadzonej analizy zadania wynikają główne zadania zabezpieczenia inżynieryjnego natarcia dywizji;

a/ w okresie organizacji natarcia:

- rozpoznanie inżynieryjne rubieży ataku;

- przygotowanie i utrzymanie dróg przesunięcia dywizji z rejonu wyjściowego do rubieży ataku;

- wykonanie przejść w zaporach minowych ustawionych narzutowo i przed przednim skrajem obrony;

- przyjęcie i rozdział środków materiałowych;

b/ w okresie prowadzenia natarcia:

- zapewnienie ruchu oddziałom dywizji przez wykonywanie przejść w zaporach, torowanie dróg, pokonywanie przeszkód wodnych i innych przeszkód terenowych oraz stref zniszczeń i skażeń;

- zabezpieczenie inżynieryjne wprowadzenia do walki drugiego rzutu dywizji;
- zabezpieczenie inżynieryjne forsowania KANAŁU BOCZNEGO ŁABY;
- zabezpieczenie inżynieryjne odparcia kontrataków nieprzyjaciela;
- zabezpieczenie inżynieryjne działania taktycznego desantu śmigłowcowego;
- ewakuacja i naprawa sprzętu inżynieryjnego;
- uzupełnienie w inżynieryjne środki materiałowe.

Zarządzenie wstępne dla 17 b sap.

W związku z przewidywanym przejściem 17 DZ do natarcia po wykonaniu marszu na odległość ok. 35 km dowódca dywizji rozkazał:

1. Wykonać przegląd sprzętu i środków inżynieryjnych, doprowadzając je do pełnej sprawności technicznej, w pierwszej kolejności w kld i pl dow.
2. Uzupełnić do pełnych norm żywność, MPS oraz materiały i środki inżynieryjne.
3. Przygotować dowódcę pl dow i dwie drrinż do wyjazdu.
4. Być w gotowości do wzięcia udziału w rekonesansie, gdzie zameldować się z własnym środkiem transportowym.
5. Gotowość do wykonania zadania osiągnąć do 6.00 22.9.

4. Oceny inżynieryjna sytuacji /położenia/.

4.1. Ocena wojsk inżynieryjnych nieprzyjaciela ..... 10<sup>o</sup>  
 Ocenia się, że w pasie natarcia 17 DZ mogą wystąpić następujące pododdziały inżynieryjne nieprzyjaciela:

- 2-3 pl sap z ksap 31 BZ;
- ok. ksap z bsap 11 DZ /2-3 pl sap/;
- do bsap z 1 KA /6-9 pl sap/;

co daje razem około 10-15 pl sap.

Oceniając, że nieprzyjaciel na organizację obrony będzie dysponował czasem 15-20 godz. w tym około 4-5 godz. czasu dziennego, przy czym - lekki grunt, istnienie zasobów drewna i możliwość wykorzystania materiałów z rozbiórki zabudowań, ułatwi nieprzyjacielowi prowadzenie prac inżynieryjnych.

## Możliwości nieprzyjaciela w zakresie budowy obiektów fortyfikacyjnych

Do 6.00 22.9 pododdziały nieprzyjaciela mają możliwość wykonania wszystkich prac fortyfikacyjnych I kolejności, a przede wszystkim: okopy dla wszystkich środków ogniowych w przednim rejonie obrony, przykryte ukrycia dla ludzi i ważniejszych środków materiałowych w głębi obrony.

Piechota, która będzie stanowić główny obiekt uderzeń ogniowych w czasie APA ma możliwość wykonania:

- okopy standardowe dla dwóch żołnierzy lub obsługi broni zespołowej /norma ok. 6 rh/;
- schrony przedpiersiowe przy okopach standardowych /norma ok. 5 rh/;
- rów łączący okopy w gniazdach oporu drużyn do czołgania się /norma 0,9 rh/m/.

Pododdziały czołgów mogą wykonać:

- po jednym okopie dla czołgu sposobem ręcznym w ciągu 8-10 h;
- ok. 60 okopów dla czołgów i transporterów opancerzonych /BWP/ przy pomocy czołgów saperskich w ciągu 15 h /okopy te mogą być wykonane jako okopy zapasowe lub na rubieżach ogniowych i rubieżach kontrataków/.

Pododdziały artylerii są w stanie wykonać po jednym okopie dla każdego środka ogniowego z prostym ukryciem dla obsług oraz amunicji w ciągu 10-12 h.

Również w tym czasie, pododdziały nieprzyjaciela organizujące obronę w głębi, mogą przystosować do walki zabudowania w miejscowościach.

Z powyższej oceny wynika, że piechota, czołgi i środki ogniowe artylerii w punktach oporu i SO nieprzyjaciela będą dobrze okopane, w związku z czym skuteczność ognia powierzchniowego naszej artylerii może być mała. Można przypuszczać, że pododdziały nieprzyjaciela nie zdążą przygotować okopów w zapasowych punktach i rejonach obrony oraz SO artylerii, z wyjątkiem okopów dla czołgów.

## Możliwości w zakresie budowy zapór inżynieryjnych i wykonaniu niszczeń

Czołgodostępny teren na odcinku przełamania do rubieży KANAŁU BOCZNEGO ŁABY, lekki grunt oraz fakt, że większość dróg o przebiegu

zgodnym z kierunkiem uderzenia 17 DZ - to drogi gruntowe, łatwe do szybkiego zaminowania, pozwala przypuszczać, że zapory inżynierskie będą względnie równomiernie rozmieszczone, z wyjątkiem miejscowości WITTINGEN, SUDERWITTINGEN i OHRDORF, które mogą być silnie zaminowane.

W pasie natarcia dywizji nieprzyjaciel może dysponować:

- jednym kluczowym lotem śmigłowców uzbrojonych w cztery zasobniki SUU-1 z 320 minami ppanc M 56 każdy;
- jedną salwą baterii MLRS;
- dwiema salwami baterii LARS;
- czterema salwami pam dział 155 mm;
- dwiema jednostkami minowania ustawianymi rozrzutnikami min MIWS-Fz z 11 bsap;
- ośmioma salwami dywizjonu artylerii 155 mm 31 BZ;
- dwiema jednostkami minowania ustawianymi rozrzutnikami min MIWS-Fz z 310 ksap;
- 50% min klasycznych 11 bsap;
- 100% min klasycznych 31 BZ.

Możliwości nieprzyjaciela w zakresie minowania:

- miny ppanc klasyczne /DM-11, M-15, DM-18/

	etat	przdział	ukompletowanie
31 BZ	1300 + 6000	x 0,7	≈ 5100
11 bsap	1800 + 6000	x 0,7	≈ 5500
		x 0,5	= 2750
			≈ 8000 szt.

- miny ppiech-klasyczne /M-14, OM-31, DM-11/

31 BZ	1200 + 6000	x 0,7	≈ 5000
11 bsap	6000 + 6000	x 0,7	≈ 8400
		x 0,5	= 4200
			≈ 9000 szt.

- minowanie zdalne

śmigłowce	4 szt.	x 4 zasobniki	x 150 m	= 2,4 km
b MLRS	1 salwa	x 4,8 km		= 4,8 km
b LARS	2 salwy	/0,7 ukompl./	x 2,4 km	= 4,8 km
pam 11 DZ	3 baterie	x 4 salwy	/0,7 ukompl./	
			x 300 m	= 0,6 km
11 bsap	6 MIWS-Fz	x 2 jm	/0,7 ukompl./	
			x 1 km	x 0,5 = 4 km

da 31 BZ 3 baterie x 8 salw /0,7 ukompl/ x 600  $\approx$  1,3 km  
 310 ksap 4 MiWS-Fz x 2 jm /0,7 ukompl/ x 1 km  $\approx$  6 km

Razem  $\approx$  24 km

pola minowego o gęstości 0,6 + 0,72 min/m  
 - materiał wybuchowy

	etat	przydział	ukompletowanie
31 BZ	4200 + 4000	x 0,7	$\approx$ 5600 kg
11 bsap	1200 + 12000	x 0,7	$\approx$ 16800 x 0,5 $\approx$ 14000 kg

Minami klasycznymi ppanc nieprzyjaciel może osiągnąć nasycenie zapór na głębokość obrony brygady I rzutu:

8000 szt. : 1100 szt./km  $\approx$  7,3 km zapór : 10 km frontu = 0,7.

Miny klasyczne ppiech nieprzyjaciel prawdopodobnie wykorzysta do osłony zapór ppanc i osłony punktów oporu, może nimi osiągnąć następujące nasycenie:

9000 szt. : 2000 szt./km = 4,5 km zapór : 10 km frontu = 0,45.

Biorąc pod uwagę zasady wykorzystania min: 1/3 do ustawiania zawczasu, 1/3 do minowania manewrowego - głównie w rejonie pozycji przedniej, 1/3 jako zapasy ruchome do minowania w głębi, szczególnie na pozycjach ryglowych i blokujących oraz normy minowania /pluton 120 min ppanc/ h lub 300 min ppiech/h/, a także wykorzystanie do minowania 1/3 sił saperów i część sił rodzajów wojsk - można wnioskować, że nieprzyjaciel zdąży na przednim skraju zaminować luki między punktami oporu, osłonić grupami min ppanc i ppiech punkty oporu oraz zaminować drogi gruntowe. W głębi obrony należy liczyć się z koniecznością pokonywania kolejnych zapór, osłaniających punkty oporu i blokujących drogi.

Minowaniem zdalnym nieprzyjaciel może uzyskać nasycenie około 2,5, co praktycznie będzie oznaczało konieczność kilkakrotnego pokonywania przez wojska tego typu zapór, przy czym minowanie baterią LARS nieprzyjaciel wykona najprawdopodobniej na nasze wojska w czasie rozwijania się do rubieży ataku /1 salwa - 2,4 km zapory, zasięg baterii - 15 km/, podobnie może być wykorzystana bateria MLRS /1 salwa - 4,8 km zapory, zasięg baterii do 40 km/ i w toku wprowadzania drugiego rzutu dywizji. Wyrzutnie MiWS-Fz nieprzyjaciel będzie stosował do ustawiania tzw. zapór blokujących tuż przed

frontem nacierających wojsk.

Wnioski:

- należy liczyć się z możliwością masowego użycia min, zwłaszcza kasetowych przez nieprzyjaciela;
- należy przygotować wszystkie kompanie i baterie wojsk dywizji do samodzielnego pokonywania zapór minowych organizując w nich GRT, a w batalionach piechoty pierwszego rzutu posiadać OT.
- należy liczyć się z minami przeciwdesantowymi na KANAŁE BOCZNYM ŁABY.

Możliwości w zakresie niszczeń

Nieprzyjaciel do wykonania niszczeń w pasie natarcia dywizji prawdopodobnie wykorzysta:

- około 50-75% posiadanego MW, tj. 7 + 10 t;
- około trzech pl sap /dwa z 11 bsap i jeden z ksap 31 BZ/;
- 2-3 czołgi saperskie "Leopard" /wydajność 30 otworów  $\phi$  70 cm i gł. 2,0 m na godzinę/.

Posiadaną ilością MW można wykonać około 70-100 lejów /ładunki 50-100 kg/ oraz zniszczyć kilkanaście przepustów i mostów /ładunki 100-300 kg/.

Wnioski:

- większość dróg o nawierzchni twardej będzie zniszczona i nieużyteczna do czasu rozminowania i naprawy;
- mosty na KANAŁE BOCZNYM ŁABY ze względu na znaczenie operacyjne mogą być zawczasu przygotowane do zniszczenia przez siły i środki wydzielone z KA;
- drogi WITTINGEN - OHRDORF, WITTINGEN - KNESEBECK i KNESEBECK - HANKENSBUTTEL - STEINHORST - najprawdopodobniej zostaną zniszczone.

4.2. Ocena warunków terenowych, hydrometeorologicznych  
i pory roku ..... 10'

Teren do rubieży rozwinięcia w kolumny kompanijne

Przejezdność. Sieć dróg o nawierzchni utwardzonej pozwala na bieżące wprowadzenie oddziałów dywizji na drogi marszu. Trudności w zabezpieczeniu ruchu wojsk mogłyby wystąpić w wypadku zniszczenia przepraw na rzekach PUNITZ i JEETZE. Szerokość rzek 5-13 m, głębokość ok. 1 m oraz szybkość prądu ok. 0,4 m/sek umożliwia jej pokonanie siłami i środkami elementów zabezpieczenia ruchu.

Przebieg dróg na niektórych odcinkach drogami o nawierzchni nie-  
utwardzonej /drogi polne i ścieżki/ może obniżyć tempo marszu na  
tych odcinkach do 5-10 km/h.

Teren wzdłuż planowanych dróg przegrupowania jest dogodny do  
ruchu wszelkich pojazdów. Sieć dróg pozwala na dogodne wykonywanie  
objazdów odcinków zniszczonych lub zaminowanych.

Drogi SALZWEDEL - ROHRBERG i HESTEDT - HENNINGEN - ELLENBERG -  
MEHMKE są dogodne do wykorzystania jako drogi rokadowe.

Grunt. Lekki grunt może powodować trudności w korzystaniu z  
dróg o nawierzchni nieutwardzonej. Wobec konieczności przygotowa-  
nia dróg na przełaj dla pojazdów samochodowych, należy przygotować  
koleiny do umacniania nawierzchni tych dróg.

#### Wnioski:

- drogi do rubieży rozwinięcia w kolumny kompanijne nie gwaran-  
tują utrzymania zakładanego tempa marszu;

- w przypadku zniszczenia istniejących przepraw przez PUNITZ i  
JEETZE dywizja posiadanymi siłami i środkami jest w stanie je po-  
konać, w tym celu należy mieć rozpoznane i przygotowane miejsca  
do budowy przepraw zapasowych oraz wydzielone siły i środki do ich  
wykonania;

- sieć drogowa umożliwi dokonywanie objazdów, a brak natural-  
nych przeszkód /z wyjątkiem rz. PUNITZ i JEETZE/ pozwala na doko-  
nywanie manewrów w czasie marszu;

- na rokadę dywizyjną wyznaczyć drogę: HESTEDT, HENNINGEN,  
ELLENBERG, MEHMKE;

- istniejące maski naturalne w niewielkim stopniu będą masko-  
wały marsz wojsk;

- do przejazdu po drogach o nawierzchni nieutwardzonej przewi-  
dzieć środki na ich wzmocnienie.

#### Teren na odcinku przełamania

Teren po naszej stronie jest dogodny do ruchu wozów bojowych,  
jedyna przeszkoda to podmokła dolina rz. OHRE, przez którą należy  
przygotować wzmocnione przejazdy, co umożliwi szybkie wytyczenie  
i przygotowanie dróg na przełaj dla kolumn plutonowych.

Teren po stronie nieprzyjaciela również pozbawiony poważniej-  
szych przeszkód dla ruchu wozów bojowych.

Maskowanie. Po naszej stronie pasmo lasów wzdłuż rz. OHRE umożliwi maskowanie ruchu pododdziałów przed obserwacją naziemną.

Przed przednim skrajem obrony nieprzyjaciela znajduje się otwarta przestrzeń o szerokości ok. 5 km, która w tym płaskim terenie pozbawionym wysokiej roślinności ułatwi nieprzyjacielowi prowadzenie obserwacji i ognia oraz nadzorowanie zapór na głębokość 2-4 km, co zasadniczo utrudni rozpoznanie zapór minowych oraz wykorzystanie ŁWD.

Możliwość rozminowania posterunków obserwacyjnych oraz przygotowanie sił i środków do torowania przejść stwarzają miejscowości SUDERWITTINGEN i OHRDORF.

Grunt. Lekki grunt umożliwi nieprzyjacielowi sprawne wykonywanie prac fortyfikacyjnych i minowanie. Wobec konieczności przygotowania dróg na przełaj dla pojazdów samochodowych, należy przygotować koleiny do wzmacniania nawierzchni tych dróg.

#### Wnioski:

- od rubieży rozwinięcia w kolumny kompanijne do przejść przez zapory minowe należy przygotować drogi na przełaj ze wzmocnieniem przejazdów przez dolinę rz. OHRE oraz nawierzchni dróg batalionowych, po których przesuwac się będzie transport samochodowy;

- rozpoznać na rekonesansie możliwość ruchu czołgów i BWP przy przekroczeniu rz. OHRE oraz możliwość wykorzystania wyrzutni ŁWD do wykonywania przejść przed przednim skrajem obrony.

#### Teren na głębokość zadania bliższego

Przejezdność. Wykonanie zadania bliższego dywizji w poważnym stopniu utrudni KANAŁ BOCZNY ŁĄBY i przyległy do niego teren po obu stronach.

Szerokość lustra wody - 53 m, głębokość wody w środku kanału - 4,5 m ogranicza możliwości dywizji w zakresie urządzania przepraw do środków desantowo-przeprawowych i pontonowych oraz budowy mostu niskowodnego. Występujące odcinki o uszczelnionym dnie mogą uniemożliwić zastosowanie podpór palowych.

Brak nasypów, przekrój kanału, spadki brzegów, głębokość wody pozwalają natomiast organizowanie przepraw czołgów pod wodą.

Wzdłuż kanału po obu jego stronach przyległy teren o szerokości 4 do 8 km jest pocięty rowami, częściowo zabagniony i zalesiony. Utrudni w znacznym stopniu możliwość jego przekroczenia poza dro-

gami. Brak dogodnych dróg o nawierzchni utwardzonej o kierunku zgodnym z kierunkiem natarcia.

W końcowej części zadania dnia teren w 50-60% zalesiony z dość dogodną siecią dróg o nawierzchni utwardzonej i nieutwardzonej będzie kanalizował działanie wojsk w opanowaniu rubieży zadania bliższego.

Jako dywizyjne drogi dofrontowe dowozu i ewakuacji należy torować wzdłuż dróg: DIESDORF, WITTINGEN, HANKENS<sup>''</sup>BÜTTEL, WEDDERSEHL oraz MEHMKE, BORNSEN, OHRDORF, KNESEBECK, EMMEN, OERREL, LANGWEDEL.

Rokady przybrzeżne z prawej strony kanału DARRIGSDORF, WUNDER<sup>''</sup>BÜTTEL, VORHOP, z lewej strony kanału: ALT INENHAGEN, SCHÖNEWORDE<sup>''</sup>, która jednocześnie może pełnić rolę rokady dywizyjnej w czasie opanowywania rubieży zadania bliższego dywizji.

Maskowanie. Duże zalesienie terenu sięgające 40-50% powierzchni terenu stwarza dogodne warunki do maskowania ruchu naszych wojsk, szczególnie podczas pokonywania KANAŁU BOCZNEGO ŁABY. Istnieją również dogodne warunki do działania patroli rozpoznawczych.

Właściwości obronne. W tym płaskim terenie nieprzyjaciel może wykorzystać do organizacji obrony przede wszystkim rubież KANAŁU BOCZNEGO ŁABY oraz rubież wzdłuż drogi WIERSTORF, HANKENS<sup>''</sup>BÜTTEL, OERREL, wzg. 80,4. Do obrony okrężnej mogą być również wykorzystane miejscowości: KNESEBECK, HANKENS<sup>''</sup>BÜTTEL, WIERSTORF, WENTORF, STEIMKE, SCHWEIMKE, WETTENDORF, WEDDERSEHL, REPKE, EMMEN, OERREL, LANGWEDEL itp.

#### Wnioski:

- wobec niedoładnego układu sieci drogowej należy wzmocnić OZR-y pułków i dywizji dodatkowymi siłami i środkami /drużyny piechoty, czołgi z urządzeniami, spycharkowymi itp./;

- w pasie natarcia dywizji torować i utrzymywać dwie dywizyjne drogi dowozu i ewakuacji;

- dokonać przydziału środków desantowo-przeprawowych dla pułków w celu zwiększenia ich możliwości w pokonaniu KANAŁU BOCZNEGO ŁABY;

- dla wcześniejszego ustalenia możliwości wykorzystania istniejących dróg dla potrzeb dywizji, należy wzdłuż nich prowadzić rozpoznanie inżynieryjne elementami rozpoznania działającymi w ugrupowaniu nieprzyjaciela.

Uwaga metodyczna. Ocenę warunków hydrometeorologicznych i pory roku ocenić na podstawie warunków istniejących w dniu przeprowadzenia zajęcia.

4.3. Ocena możliwości realizacji zadań zabezpieczenia inżynieryjnego ..... 15'

Stan 17 bsap, ksap pułków oraz środków inżynieryjnych w tyłach dywizji jest zadowalający i pozwala, po uzupełnieniu zużytych w czasie marszu środków materiałowych, wykorzystać je do realizacji zadań zabezpieczenia inżynieryjnego zgodnie z ich przeznaczeniem.

Możliwość realizacji stojących przed 17 DZ zadań zabezpieczenia inżynieryjnego.

Rozpoznanie inżynieryjne dróg marszu i przedniego skraju obrony nieprzyjaciela

Zadanie to należy rozpocząć niezwłocznie, wykorzystując dzień. Do rozpoznania inżynieryjnego dróg marszu dywizji do rubieży ataku należy wykorzystać dwie drużyny rozpoznania inżynieryjnego z plutonu dowodzenia 17 bsap oraz dwie drużyny rozpoznania inżynieryjnego z ksap pułków pierwszego rzutu dywizji.

W celu stworzenia ciągłej rubieży IPO na odcinku przełamania - konieczne jest uzyskanie nasycenia 1 IPO/1 km frontu. Do tego celu wykorzystać dwie drrinż z ksap pułków organizując z nich dwa IPO oraz drrinż z 17 bsap, z której również zorganizować dwa IPO. Z pozostałej drrinż 17 bsap zorganizować IPR do rozpoznania inżynieryjnego rubieży ataku.

Zadania dla elementów rozpoznawczych do rozpoznania dróg i rzek PUNITZ i JEETZE postawić na SO dywizji niezwłocznie jak tylko drużyny się zameldują, natomiast do rozpoznania rubieży ataku i przedniego skraju obrony zadania postawić w czasie rekonesansu.

Meldunki graficzne z rozpoznania dróg marszu, dostarczyć po powrocie dowódcom elementów inżynieryjnych odpowiedzialnych za przygotowanie i utrzymanie dróg.

Przygotowanie i utrzymanie dróg

Drogi marszu dywizji do rubieży rozwinięcia w kolumny kompanijne przygotowują i utrzymują pododdziały inżynieryjno-drogowe z 5 ABSap.

Od rubieży rozwinięcia w kolumny kompanijne do rubieży ataku drogi należy przygotować siłami własnymi, do celu wykorzystać wydzielone siły z kid 17 bsap.

Plutony inżynieryjno-drogowe pułków wykorzystać do dublowania wysiłku przy utrzymaniu dróg marszu i rozwinięcia do rubieży ataku, a następnie do przygotowania i utrzymania pułkowych dróg dofrontowych i rokad pułkowych.

W toku natarcia dywizja będzie dysponować jedną kid z 17 bsap, którą utrzymywać jedną dywizyjną drogą dofrontową na kierunku głównego uderzenia dywizji oraz po jednej rokadzie dywizyjnej przy wykonywaniu każdego etapu zadania dywizji.

Dogodnymi dywizyjnymi drogami dofrontowymi będą: WINTERFELD, VALFITZ, HONENLANGENBECK, UMFELDE, PECKENSEN, DIESDORF, WITTINGEN, HANKENS-BÜTTEL, ALLERSEHL, RÄDERLOH, MARWEDE, SCHARNHORST.

Na rokady dywizyjne mogą być wyznaczone drogi:

- nr 1: HESTEDT, HENNINGEN, ELLEBERG, PECKENSEN, MEHMKE, STOCKHEIM;

- nr 2: WENTORF, ALT ISENHAGEN, EMMEN, SCHÖNEWÖRDE;

- nr 3: SCHWEIMKE, HANKENS-BÜTTEL, OERREL;

- nr 4: DLICKWEDEL, RÄDERLOH, STEINHORST,

#### Pokonywanie zapor inżynieryjnych

Przejścia w zaporach inżynieryjnych przed przednim skrajem jego obrony w czasie APA w ilości 16 szt. wykonują pododdziały inżynieryjne z 5 ABSap. Na rekonesansie należy uzgodnić współdziałanie w tym zakresie z dowódcą odpowiedzialnym za wykonanie przejść z 5 ABSap oraz w zakresie wykonania przejść we własnych polach minowych z szefem saperów 40 DPanc /4 A NAL NRD/.

Główny wysiłek w torowaniu przejść w zaporach minowych nieprzyjaciela, które wystąpią prawdopodobnie w masowej skali, spocznie na pułkach pierwszego rzutu dywizji, w których należałoby zorganizować do tego celu odpowiednie elementy ugrupowania bojowego oraz posiadać siły i środki w odwodach inżynieryjnych w celu wsparcia pierwszorzutowych bp. Ponieważ minowaniem zdalnym zagrożone są wszystkie elementy ugrupowania dywizji - zachodzi więc potrzeba nakazania zorganizowania we wszystkich kompaniach /bateriach/ GRT i przesunięcia ich na czołe kolumn. Licząc się z potrzebą wsparcia któregoś z pułków lub innych elementów ugrupowania bojowego dywizji

w wypadku wykonania na nich zmasowanego minowania narzutowego - celowe będzie posiadać w OInż. przynajmniej jeden IPR i pl sap w gotowości do natychmiastowego rozminowania.

#### Urządzenie przepraw na KANAŁE BOCZNYM ŁABY

Dla umożliwienia sforsowania KANAŁU BOCZNEGO ŁABY pułkom I rzutu dywizji należy je wzmocnić:

- 16 pz pl PTS /bez dr PTS/ 2 kdp/17 bsap, pl GSP /bez dr GSP/ 2 kdp/17 bsap, dr GER 2 pl tzp kt/17 bsap;

- 14 pz: dr PTS z hdp/17 bsap, dr GSP z hdp/17 bsap, dr GER z kt/17 bsap.

Siły i środki te umożliwią zorganizowanie:

- w 16 pz dwóch przepraw promowych po jednym promie GSP, dwóch przepraw desantowych po trzy PTS, jednej przeprawy czołgów pod wodą;

- w 14 pz jednej przeprawy promowej na GSP, jednej przeprawy desantowej na PTS /3 środki/, jednej przeprawy czołgów pod wodą.

Ponadto na kierunku każdego pułku dywizja jest w stanie wybudować jeden most pontonowy z portu PP-64 typu WSTĘGA-A i jeden most tego samego typu dla przeprawy elementów dywizyjnych.

#### Ugrupowanie wojsk inżynierskich

Uwzględniając przedstawione dotychczas wykorzystanie wojsk inżynierskich dywizji, ich ugrupowanie będzie przedstawiało się w toku natarcia następująco:

- ksap:

- 1 plsap - OInż. w gotowości do minowania;

- 2 plsap - OInż. w gotowości do rozminowania;

- pl min - OZap dywizji;

- kpont:

- 1 pl pont z dr kutr - wsparcie 16 pz w czasie forsowania kanału;

- 2 pl pont z dr kutr - wsparcie 14 pz w czasie forsowania kanału;

- 3 pl pont z pl kutr /bez dwóch dr kutr/ - budowa mostu pontonowego dywizyjnego w czasie forsowania kanału;

- kdp:

- pl PTS /bez dr PTS/ - przydział do 16 pz;

- dr PTS pl PTS - przydział do 14 pz;
- pl GSP /bez dr GSP/ - przydział do 16 pz;
- dr GSP pl GSP - przydział do 14 pz;
- kid - OZR dywizji;
- kt;
- pl t z przepraw:
  - 1 drGER - przydział do 16 pz
  - 2 drGER - przydział do 14 pz
  - 3 drGER - OInż;
- plit:
  - dr m ziemn - SD dywizji
  - dr trak - plac zmechanizowanej obróbki elementów drewnianych;
  - dr elektr. - plac zmechanizowanej obróbki elementów drewnianych;
- pl dow:
  - 1 drrinż - IPR-1, a następnie IPO-1 i 2 przewidziany do SPR-1;
  - 2 drrinż - IPR-2, a następnie przewidziany do SPR-2
  - 3 drrinż - OInż;
- pl zaop - OInż;
- pl rem - OInż;
- pl med - OInż.

5. Sprecyzowanie propozycji rozwiązania problemów zawartych w wytycznych dowódcy dywizji dla szefa saperów ..... 20`

Uwaga metodyczna. Plan zajęć ogólnowojskowych z tego ćwiczenia nie ujmuje wydania wytycznych do pracy dla szefów rodzajów wojsk i oficerów sztabu przez dowódcę /szefa sztabu dywizji/. Dlatego w pierwszej kolejności w krótkiej dyskusji ze słuchaczami, takie wytyczne trzeba sprecyzować.

Wytyczne do przygotowania danych przez szefa saperów dywizji:

- torowanie, przygotowanie i utrzymanie dróg w natarciu dywizji;
- pokonanie zapór inżynierskich nieprzyjaciela;
- zabezpieczenie inżynierskie forsowania KANAŁU BOCZNEGO ŁABY.

Meldunek szefa saperów dywizji dotyczący propozycji rozwiązania problemów zawartych w wytycznych dowódcy /szefa sztabu/ dywizji.

Sieć dróg o przewadze dróg gruntowych dość dobrze rozwinięta, brak jednak dogodnych dróg o nawierzchni utwardzonej o kierunku zgodnym z kierunkiem natarcia może stwarzać trudności w przygoto-

waniu i utrzymaniu pułkowych i dywizyjnych dróg dofrontowych. Natomiast nie będzie trudności z wyborem dróg rokadowych, z wyjątkiem rokad przybrzeżnych KANAŁU BOCZNEGO ŁABY.

W czasie przegrupowania wojsk dywizji do rubieży ataku, nieprzyjaciel ma możliwość oddziaływania artyleryjskimi środkami minowania zdalnego:

- wyrzutniami MLRS - do rubieży: CHUDEN, BENKENDORF, JEGGELIBEN, ZETHLINGEN;

- haubicami 155 mm - do rubieży: KORTENBECK, ELLENBERG, ROHRBERG;

- wyrzutniami LARS - do rubieży: BONESE, DIESDORF, BORNSEN.

Drogi marszu i rozwinięcia do rubieży ataku, dywizyjną drogę dowozu i ewakuacji oraz drogę rokadową, a także przeprawy przez rz. PUNITZ i JEETZE przygotowują i utrzymują:

- cztery drogi marszu z rejonu wyjściowego do rubieży rozwinięcia w kolumny kompanijne z przeprawami na rz. PUNITZ i JEETZE dwie kid z 5 ABSap;

- drogi rozwinięcia w kolumny plutonowe od rubieży rozwinięcia w kolumny kompanijne do rubieży ataku kid/17 bsap;

- drogę rokadową - OZR dywizji.

Do torowania i utrzymania dróg w czasie natarcia zorganizować OZR z kid 17 bsap. wzmocnionego w razie potrzeby, elementami ogólnowojskowymi. OZR dywizyjnym utrzymywać dywizyjną drogę dofrontową dowozu i ewakuacji: WITTINGEN, HANKENS<sup>"</sup>BUTTEL, AUERSEHL, RÄDERCOH, MARWEDE, SCHARNHORST, rokadę przybrzeżną prawą KANAŁU BOCZNEGO ŁABY: DARRIESDORF, WÜNDERBUTTEL, VORHOP, rokadę przybrzeżną lewą: ALT ISENHAGEN, SCHONE WORDE, która jednocześnie będzie rokadą dywizyjną nr 2; rokadą dywizyjną nr 3: SCHWEIMKE, MANKENS<sup>"</sup>BUTTEL, OEBREL; rokadą dywizyjną nr 4: DUCKWEDEL, RADERLOH, STEINHORST.

Pokonanie narzutowych zapor minowych w czasie przegrupowania dywizji do rubieży rozwinięcia w kolumny kompanijne zabezpieczają dwie kid z 5 ABSap, OZR-y pułkowe oraz oddziały torujące organizowane w pułkach i batalionach pierwszorzutowych. Od rubieży rozwinięcia w kolumny kompanijne do rubieży ataku: kid/17 bsap, OZR-y pułkowe i oddziały torujące pułkowe i batalionowe.

Przejścia w zaporach inżynieryjnych nieprzyjaciela przed przednim skrajem obrony w ilości 16, po 8 przejść na każdy pułk pierwszego rzutu wykonują wydzielone siły z 5 ABSap, natomiast sposób

wykonania przejść we własnych zaporach minowych na przednim skraju obrony, zostanie uzgodniony w czasie rekonesansu z szefem saperów 40 DPanc /NAL NRD/.

Do pokonania stref zapór i zniszczeń w głębi obrony nieprzyjaciela organizować w batalionach i pułkach oddziały torujące. Do pokonania pojedynczych zapór wykorzystywać czołgi z trałami, ładunkami wydłużonymi i urządzeniami spycharkowymi, oraz drużyny saperów z ładunkami wydłużonymi i materiałem wybuchowym. W OInż. pułkowych i dywizyjnym posiadać od drużyny do plutonu saperów wyposażonych w sprzęt i środki do rozminowania w gotowości do natychmiastowego użycia na kierunkach głównego uderzenia.

KANAŁ BOCZNY ŁABY pokonać przez zorganizowanie: 8 przepraw desantowych na łodziach desantowych i środkach podręcznych, 8 przepraw desantowych na środkach własnych piechoty; 3 przepraw desantowych na PTS, 3 przepraw promowych na GSP, 2 przepraw czołgów pod wodą, 3 przepraw mostowych z parku PP-64 i jednej przeprawy mostowej z mostu niskowodnego. Przejście w zaporach minowych przeciwdesantowych wykonać przez odstrzelenie ŁWD zamontowanych na czołgach lub z wyrzutni inżynieryjnych w OInż.

W tym celu do 16 pz przydzielić: pl PTS /bez dr PTS/, pl GSP /bez dr GSP/ z kdp/17 bsap oraz dr GER z kt/17 bsap, a do 14 pz: dr PTS, dr GSP i dr GER z 17 bsap.

6. Omówienie zajęcia ..... 5'

W omówieniu zajęcia wykładowca przypomina cel zajęcia, zwraca uwagę na najważniejsze niedociągnięcia, omawia stopień przygotowania się słuchaczy do zajęcia.

OPRACOWAŁ:  
ADIUNKT KTWINż.

SPRAWDZIŁ:  
KIEROWNIK ZESPOŁU  
TAKTYCZNEGO KTWINż.

ppłk dypl. Józef STEPAK

płk dypl. Marian BEDNARZ

Wydrukowano w 10 egz.

Egz. nr 1-10 - Bibl.Nauk. DZS

Wyk. płk Kozłowski

Druk KD 6.08.85 r.

Druk ASG WP nr 0364/01508/WW

Kor. HW.

~~SECRET~~  
Egz. nr....

Dla nauczycieli akademickich  
i słuchaczy

ĆWICZENIE GŁÓWNE Nr 302

TEMAT: OPERACJA ZACZEPNA ARMII

ZAŁOŻENIE Nr 1 z TO

Do zajęć: nr 24 z TO, nr 26 z TWR1A, nr 31 z TWOPL,  
nr 18 z TWINz i nr 29 z TTyłów/KPO KOT

I

"ZACHODNI"

O 4.00 20.9 rozpoczęli działania wojenne.

PGA we współdziałaniu z JKA dwoma zgrupowaniami uderzeniowymi w składzie 1 KA /NZ/ i 1 KA /H/ oraz 1 KA /WB/ i 1 KA /B/ pokonując opór osłonowych ZT Frontu Północnego "WSCHODNICH" do 10.00 21.9 wdarła się w głąb terytorium NRD na głębokość 40-60 km i rozwija działania zaczepne w kierunkach: MUNSTER, WIESENBERG, GRYFINO oraz BRAUNSCHWEIG, MAGDEBURG, FRANKFURT.

11 DZ /NZ/ przeszła do obrony wzdłuż granicy państwowej na rubieży: BODENTSEICH /5612/ WITTINGEN /4416/ GÜST /1830/.

"WSCHODNI"

Front Północny - ZT 4 A/NAL NRD/ dąży do załamania natarcia "ZACHODNICH" na rubieży: SCHACKENBURG, LÜCHOW /7244/, BODENTEICH, OEBISFELDE /1232/ wsch. WALBECK /9640/ HALDENSLEBEN, MAGDEBURG, natomiast swoje główne siły przegrupowuje w obszar przyszłych działań.

5 A /WP/ - 13.17.02 DZ, 21 i 25 DPanc od 10.00 20.9 przegrupowuje się do rejonu wyjściowego celem przejścia do operacji zaczepnej.

II

17 DZ /ćwicząca/ od 10.00 21.9 znajduje się w rejonie wyjściowym /wył/ RADEMIN /5456/ KALBE /3860/ /wył/ KLADEN /3680/ /wył/ OSTERBURG /5484/.

Do 12.00 21.9 sztab 17 DZ nawiązał kontakt z 40 DPanc /4 A NAL NRD/ oraz zdobył niezbędne dane o położeniu stron w pasie przyszłych działań 5 A.

/Położenie wojsk własnych i wiadomości o nieprzyjacielu o 10.00 21.9. mapa 100.000 - mag. map./.

O 12.00 21.9 17 DZ otrzymała ze sztabu 5 A zarządzenie wstępne nakazujące: osiągnięcie przez dywizję gotowości do działania w pierwszym rzucie zgrupowania uderzeniowego armii w kierunku: ROHRBERG /4436/, ESCHUDE /4682/ i zgromadzenie do 23.00 21.9 pełnych zapasów środków materiałowych oraz obowiązuje dywizję terminy z planu pracy dowódcy i sztabu 5 A;

- 14.30 21.9; wydanie przez sztab 5 A wstępnego zarządzenia bojowego;

- 16.30-18.30 21.9; rekonesans dowódcy 5 A, sprecyzowanie zadania bojowego dla 17 DZ w terenie;
- do 16.30 21.9 wydanie rozkazu operacyjnego i wytycznych do organizacji współdziałania i zabezpieczenia operacji;
- 20.00-21.00 21.9 organizacja współdziałania i zabezpieczenia operacji na SD 5 A;
- 20.00-24.00 21.9 kontrola, pomoc;
- 1.00 22.9 meldowanie gotowości.

### III

O 14.30 21.9 sztab 5 A opracował wstępne zarządzenie bojowe nr 1.

Treść zarządzenia:

#### ODPIS

Dowódca 17 DZ

Wstępne zarządzenie bojowe 5 A nr 01 SD FRIESACK /4836/ 21.9 14.30.  
Mapa 200.000 wydanie 1972 r.

1. W pasie natarcia 5 A prowadzą działania bojowe związki taktyczne 1 KA /NZ/ oraz 1 KA /WB/ w składzie 11 DZ /NZ/ oraz 1 DPanc /WB/.

11 DZ przeszła do obrony w rejonie: RÜHEN /1632/ BODENSTEICH /5616/ ESCHEDI /4484/.

W pierwszym rzucie bronią się 32 i 31 BZ z przednim skrajem na rubieży: RÜHEN, RADENBECK /3228/ KUSTOF /4024/ BODENSTEICH.

Prawdopodobny styk między nimi: płd. ZASENBECK /4024/, WAHRENHOLZ /3420/.

Stanowiąca drugi rzut 33 BPanc broni rejonu: płd. wsch. STEINHORST /4096/, płd. zach. SPRAKENSEHL /5604/ ESCHEDI.

Stwierdzono:

- elementy systemu rozpoznawczo-uderzeniowego ASSAULT BREAKER d "L - 2 AB" /NZ/ w rejonie: płn. HERMANSBURG /5672/ FASSEBERG /5480/ BONSTORT /6068/.

- b 203,2 mm hb płn. WAHRENHOLZ /3208/

-315 da w rejonie zach. HANKENBÜTEL /4420/

- 325 da w rejonie EHRA - LESSIEN /2820/

- b. "LARS" zach. BODENSTEICH /5616/

- stanowiska dowodzenia; 32 BZ /NZ/ 4 km płn.zach. EHRA-LESSIEN /2820/, 31 BZ /NZ/ 2 km płn. wsch. HANREN BÜTEL /4820/ 11 DZ /NZ/ wsch. UMMERN /2898/

- dwa bpzmot w rejonie: pld. HOHME /2892/ BUNKENBURG /3268/ zach. AHNSBECK /3284/

- 19 BZ /NZ/ w rejonie; pln. wsch. KIRCHLINTELN /6820/ zach. WISSELHÖVEDE /7240/ KIRCHWALSEDE /7624/

- 27 BPD /NZ/ w rejonie: WINSEN /4060/, wsch HASSEL /4460/ BERGEN /5264/.

Należy liczyć się z silną obroną nieprzyjaciela na rubieżach; wsch. RÜHEN /1632/ RADENBECK /3628/ KUSTORF /4024/ BODENSTEICH /5614/ oraz szerokim stosowaniem narzutowych pól minowych.

2. 5 A o 10.00 22.9 siłami 17 i 13 DZ przechodzi do operacji zaczepnej wykonując główne uderzenie w kierunku: BISMARCK /4072/ CELLE, CLOPPENBURG /5636/ DOKKUM /1200/ przełamuje obronę na odcinku; 2 km wsch. WITTINGEN /4420/ pld. wsch. ZASENBECK /4024/ rozбивa siły główne 11 DZ /NZ/ i 19 BZ /NZ/ i do końca pierwszego dnia operacji opanowuje rubież: WEYHAUSEN /5292/ ESCHEDI /4482/ /wył/ GARSEN /3676/ /wył/ WATCHLINGEN /2476/ 2 km pln. MEINERSEN /wył/ GIFHORN.

Zgrupowaniem 40 DPanc o 15.00 22.9 wykonuje uderzenie w kierunku: OEBISFELDE, KONIGSLUTTER /9020/ przełamuje obronę na odcinku: GRAFHORST /1228/ 1 km zach. OEBISFELDE i do końca dnia opanowuje rubież: WENDHAUSE /0008/ /wył/ KONIGSLUTTER, AHMSTORF /0028/.

W godzinach południowych wprowadza do bitwy 21 DPanc z rubieży: REPKE /4004/ pkt 80,4 /3604/ w kierunku: WITTINGEN /4416/ NIENHAGEN /2472/.

W drugim dniu operacji po przełamaniu obrony nieprzyjaciela wprowadza do bitwy OGM-5A 25 DPanc.

Siłami głównymi rozwija operację zaczepną w kierunku: CELLE, BUCHHOLTZ, NIENBURG, CLOPPENBURG rozбивa z marszu 52 DZmot /NZ/ i po wykonaniu zadania bliższego armii w czwartym dniu operacji opanowuje rubież: /wył/ ACHIM, zach. SULINGEN, /wył/ MIDEN.

3. 17 DZ uderzeniem w kierunku: ROHRBERG /4436/ ESCHEDI /4484/ przełamać obronę 31 BZ /NZ/ na odcinku: 2 km wsch. WITTINGEN /4420/, 2 km wsch. OHRDORF /4020/ współdziałając z 13 DZ, a następnie z 21 DPanc rozбивć główne siły 11 DZ /NZ/ i 19 BZ /NZ/ zabezpieczyć wprowadzenie do bitwy 21 DPanc z rubieży: REPKE /4004/ pkt 80,4 /3604/ i do końca dnia opanować rubież: WEYHAUSEN /5292/ ESCHEDI /4482/ /wył/ GADSEN /3676/ ALVERN /3680/.

Kierunek natarcia w dniu następnym: ESCHEDI, WALSRODE.

4. Na prawo 9 DZmot 4 A /NAL NRD/ przechodzi do natarcia wykonując główne uderzenie w kierunku: SALZWEDEL, BEWENSEN /8404/ rozбивa część sił 1 KA /NZ/ i w pierwszym dniu operacji opanowuje rubież: BIENENBÜTEL /8800/ UELZEN.

Linia rozgraniczenia: /wył/ SOLTENDLECK /5816/ /wył/ SOLTAU, /wył/ ACHIM.

Na lewo 13 DZ uderzeniem w kierunku: HANUM /4024/ MÜNEN /2088/ przełamuje obronę na odcinku: wsch. OHRDORF /4020/ pld. wsch. ZASENBECK /4024/ współdziałając z 17 DZ, a następnie 21 DPanc rozбивa główne siły 11 DZ /NZ/ i 19 BZ /NZ/ częścią sił zabezpiecza wprowadzenie do bitwy 21 DPanc i po uchwyceniu przyczółków na rzekach: ALLER i OKER opanowuje rubież: LANGLINGEN /2484/ 2 km pln. MEINERSEN /1692/ pln. GIFHORN.

Linia rozgraniczenia między 17 DZ i 13 DZ; LINDHOF /4024/ OHRDORF /4020/ KNESEBECK /wył/ pkt 80,4.

Linia rozgraniczenia między 17 DZ i 21 DPanc; REPKE /4004/ STEINHORST /4042/ BOSTEL /3676/.

5. Gotowość do natarcia 6.00 22.9. Przygotować sprzęt do forsowania przeszkód wodnych oraz do walki w nocy. Rannych i porażonych ewakuować do szpitala w rejonie STENDA /3292/. Przygotować jeden batalion zmchanizowany do wysadzenia w godzinach rannych 22.9 jako desant powietrzny w rejonie: HAGEN /5264/ pln. DIESTEN /4868/ HERMANSBURG /5672/ do dezorganizacji podejścia 19 BZ /NZ/.

Rozkaz bojowy zostanie dostarczony na SD 17 DZ do 17.00 21.9.

SZEF SZTABU 5 A

DOWÓDCA 5 A

.....

.....

#### IV

##### Dane dodatkowe:

1. W przewidywanym pasie natarcia 5 A /WP/ prowadzi działania obronne 40 DPanc WA /NAL NRD/ z podporządkowanym jej 18 pcz /18 DZmot/.

Dywizja utrzymuje rubież: 2 km pln. WITTINGEN /4618/ OEBISFELDE /1234/ BEMNSDORF /0046/ i zapewnia warunki przejścia do operacji zaczepnej zgrupowania uderzeniowego 5 A.

Dywizji został również od 9.00 21.9 podporządkowany 8 ppg, który utrzymuje rubież: LEGENDORF /5624/ LÜBEN /5016/.

2. Stawiennictwo dowódcy 17 DZ na rekonesansie dowódcy 5 A w rejonie płn. zach. skraj HASELHORST /4422/.

3. Drogi marszu 17 DZ:

- nr 1: LIESTEN /5254/ /wył/ SLAPPENBECK /5650/, BREWITZ /5646/, ZIETHNITZ /5642/ KEHNITZ /5642/, KLEIN WIEBLITZ /5638/, BARNEBECK /5828/ HOHENDOLSLEBEN /5628/ RUSTENBECK /5422/;

- nr 2; BÜSSEN /5052/ MAHLSDORF /5250/ MAXDORF /5248/ AMTDAMBECK /5246/ KUHSELDE /5242/ EVERS DORF /5440/ ELLENBERG /5232/ DÄHRE /5228/ SCHADEBERG /5024/;

- nr 3; WINTERFELD /4850/ SCHMACKSBERG /4846/ VALFITZ /5042/ UMFELDE /5034/, ABBENDORF /4828/;

- nr 4; KAKENBECK /4054/ APENBURG /4448/ SLAPEN /4644/ KÄCRLITZ /4642/ SIEDENLANGENBECK /4840/ BIERSTEDT /4636/. HOHENGRIEBEN /4634/ DINKENSEN /4628/.

4. Pozostałe dane zgodnie z założeniami KSZO oraz załącznikami do niniejszego założenia.

V

Praca do wykonania:

1. Przystudiować:

a/ Regulamin Walki Wojsk Lądowych Sił Zbrojnych PRL cz. I Dywizja, brygada, pułk, nr bibl. *M 21910* Rozdz. *2 i 4*.

b/ Założenie nr 1 z TO wraz z załącznikami.

2. Do zajęcia nr *21* z TO przygotować:

a/ wrysować na mapę 100.000 "Położenie wojsk własnych *Świadomości* o nieprzyjacielu o 10.00 21.9" dane z założenia nr *12* TO oraz *decyzje*

b/ być w gotowości *do wystąpienia oraz* *poprawienia i przedkierowania w czasie zajęcia:*

- w roli dowódcy 17 DZ; ~~do wypracowania w czasie zajęcia i opracowania zadania~~ /analizy zadania, kalkulacja czasu, oceny sytuacji, zamiaru walki *brak decyzji dowódcy dywizji do uatarcia* ~~o celu i czasu zajęcia~~ ~~zgodnie z ogólnymi i zadaniami dowódcy~~

- w roli ofic. tytułu dywizji; zadania, uruchomienia i wypracowania 17 DZ oraz organizacja i realizacja wypracowania dywizji;

c/ skonsolidować treści podanych wystąpień

Załączniki:

- nr 1. Mapa 100.000 "Położenie wojsk własnych i wiadomości o nieprzyjacielu o 10.00 21.9 /mag. map/.
- nr 2. Ideowy schemat pracy dowódcy sztabu i szefów rodzajów wojsk w przygotowaniu natarcia.
- nr 3. Sytuacja rakietowo-artyleryjska.
- nr 4. Wstępne zarządzenie bojowe dowódcy WRiA 5 A nr 01.
- nr 5. Sytuacja OPL.
- nr 6. Wstępne zarządzenie bojowe do obrony plot 5 A nr 01.
- nr 7. Sytuacja inżynieryjna.
- nr 8. Wstępne zarządzenie zabezpieczenia inżynieryjnego 5 A.

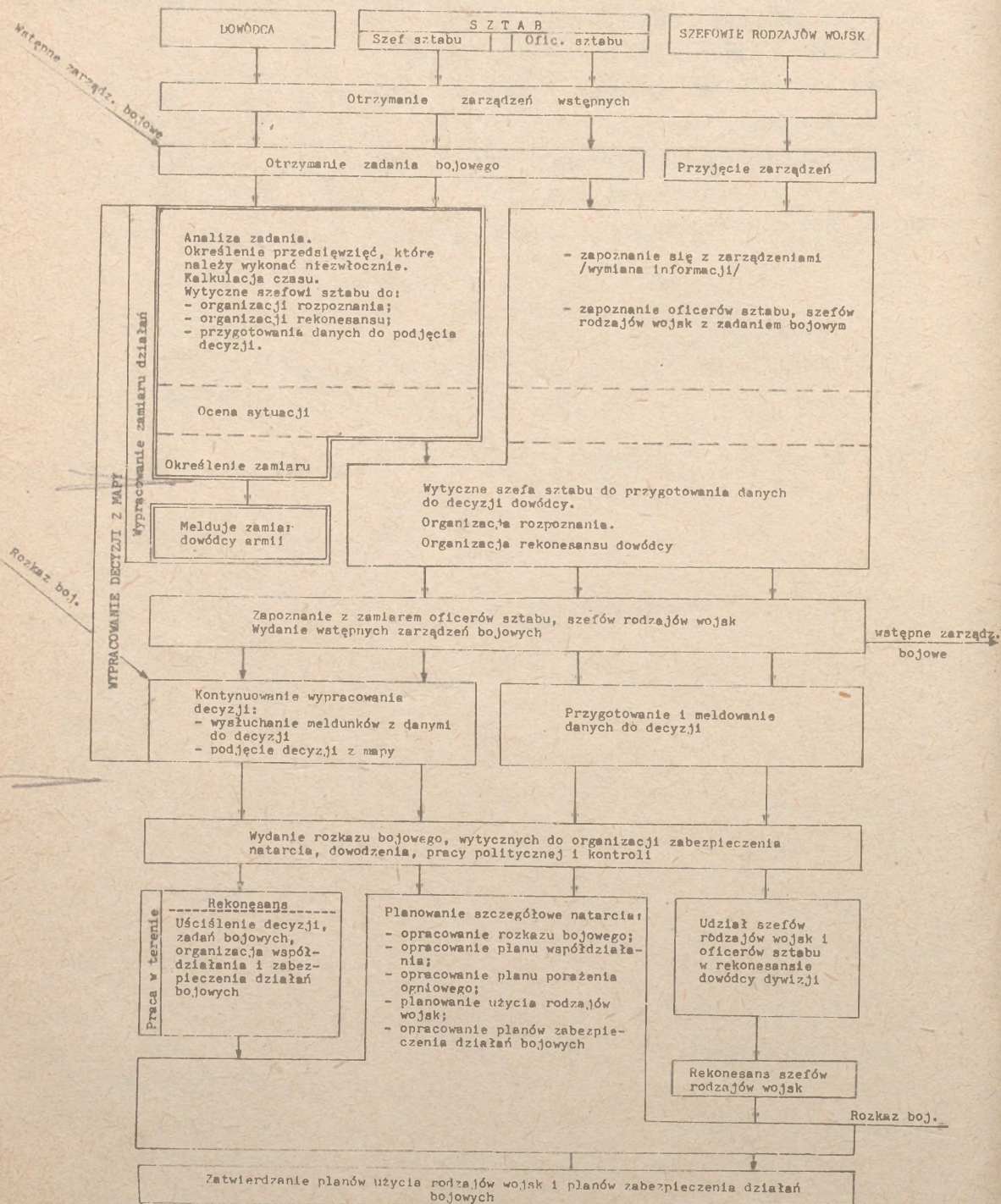
OPRACOWAŁ:  
ST. WYKŁADOWCA KTO

SPRAWDZIŁ  
KIEROWNIK  
ZAKŁADU DZIAŁAŃ BOJOWYCH  
DYWIZJI

płk dypl. Albert KOZŁOWSKI

płk dypl. Ludwik WALINOWICZ

IDEOWY SCHEMAT PRACY DOWÓDCY, SZTABU I SZEFÓW RODZAJÓW WOJSK  
W PRZYGOTOWANIU NATARCIA



Załącznik nr 3 do założenia  
nr 1 z TO ćwiczenia głównego  
nr 302/KPO

SYTUACJA RAKIETOWO-ARTYLERYJSKA

1. Położenie drt i artylerii 17 DZ - założenie nr 1 z TO.
2. Stan drt i artylerii 17 DZ:
  - 17 drt /"TOCZKA"/. Stan ludzi i sprzętu etatowy. Dywizjon posiada 8 rakiet z głowicą zwykłą /kasetową/ i 8 nosicieli w SG-5;
  - artyleria 17 DZ. Stan sprzętu etatowy.<sup>x/</sup> Stan ludzi - 95% ukończenia.
3. Oddziały i pododdziały artylerii posiadają pełne ruchome zapasy amunicji.
4. Klucz śmigłowców oddany do dyspozycji szefa artylerii 17 DZ do godz. 16.00 21.9 przebazuje się do rejonu wyjściowego.

x/ W ćwiczeniu przyjęto następującą strukturę organizacyjną artylerii:

da z pz: 3 ba x 6 122 HS = 18 122 HS;  
w pa z DZ: 3 da wyposażony w 18 152 H "DANA";  
ABAA: da 122a - 18  
2da 152 HA - 36  
2da 152 H "DANA" - 36

OPRACOWAŁ:  
ADIUNKT KATEDRY TWRI A

ppłk dypl. A. KULCZYCKI

SPRAWDZIŁ  
KIEROWNIK ZAKŁADU TAKTYCZNEGO

ppłk dypl. A. GLOCK

Załącznik nr 4 do założenia  
nr 1 z TO ćwiczenia głównego  
nr 302/KPO

SZEF ARTYLERII 17 DZ

WSTĘPNE ZARZĄDZENIE BOJOWE DOWÓDCY WRiA 5A Nr 01

SD FRIESACK /4836/ 21.9 14.30 Mapa 1:200 000 wydanie 1972 r.

1. Dywizjon rakiet taktycznych i artylerię 17 DZ przygotować do wykonania zadań w jądrowym i ogniowym porażeniu nieprzyjaciela według planu armii:

a/ W jądrowym porażeniu nieprzyjaciela być w gotowości do wykonania sześciu uderzeń w dwóch startach: pierwszy - od "S do S + 0,05", drugi - od "S + 0,55 do S + 1,20" lub na sygnał - w pierwszej kolejności baterią dyżurną, a następnie kolejnymi wyrzutniami w miarę osiągnięcia gotowości. Doprowadzenie drt do gotowości startowej na sygnał dowództwa WRiA armii. Po osiągnięciu gotowości startowej wyznaczyć baterię dyżurną w gotowości do zwalczania taktycznych ŚNJ i środków ogniowych systemu "A-B". Do czasu otrzymania sygnału do łączenia głowic jądrowych zezwala się wykonywać uderzenia rakietami z ładunkiem zwykłym.

b/ Ogniowe porażenie nieprzyjaciela realizować według czterech okresów, wydzielając ze składu DGA na cały czas działań 1-2 dywizjony do GRO /w tym dywizjon "DANA"/, z zadaniem zwalczania artylerii, środków minowania narzutowego i innych zestawów broni o dużej celności rażenia. Ogniowe wsparcie ataku realizować metodami:

- RSO - podczas przełamywania pierwszej pozycji obrony;
- ZO i ogniem do celów pojedynczych - podczas pokonywania przestrzeni między pozycjami;
- pojedynczym KZO - podczas przełamywania drugiej pozycji obrony.

Działania 17 DZ w dniu 22.9 wspiera podgrupa AGA-17 w składzie 5 ABAA, 1/5 par i 3 paWM /bez 1 da/, w tym GRO w składzie trzech dywizjonów. Rejon stanowisk ogniowych podgrupy AGA-17 na okres przełamania 1 km zach. DIESDORF /4826/ - środek rejonu.

2. Dywizji przydziela się:

- 4 FBAH z podporządkowaniem od 15.00 21.9 w rejonie wyjściowym zach. SANDAU /5200/;

- artylerię wsparcia z 21 DPanc /pięć dywizjonów/ od 18.00 21.9  
w rejonie wyjściowym zach. STUDENITZ /6416/.

3. Przewidywane rejonny rozwinięcia:

- zasadniczy rejon stanowisk startowych drt płd. WALLSTAWIE /5236/;
- rejonny stanowisk ogniowych artylerii według decyzji dowódcy dywizji.

4. Gotowość ogniowa i startowa godz. 6.00 22.9.

DOWÓDCA WR1A 5 A

SZEF SZTABU 5 A

.....

W uzupełnieniu treści zarządzenia wstępnego szefowi artylerii  
17 DZ przekazano następujące informacje:

1. Obiekty niszczone w jądrowym porażeniu nieprzyjaciela na kierunku  
natarcia 17 DZ:

- przez 5 ABRot: WSP PGA - uderzeniem 40 kt  
bpr "N-4" - uderzeniem 40 kt  
samoloty NBJ i A10 na lotniskach - 2 x 40 kt  
27 BPD - 3 x 300 kt;
- przez lotnictwo: 2 DPanc z 3 KA /A/ - uderzeniami 6 x 15 kt  
1 14 x 5 kt;  
5 DZ z 3 KA /A/ - uderzeniami 2 x 15 kt  
1 14 x 5 kt;
- przez 3 pa WM /bez 1 da/: 315 da - uderzeniami 3 x 2 kt  
kompanie II rzutu 313 bz i 314 bcz -  
uderzeniami 2 x 2 kt.

2. Obiekty uderzeń 17 drt:

- w jądrowym porażeniu w I starcie zniszczyć:  
331 mbcz cel 2601 uderzeniem o mocy 200 kt;  
332 bz cel 2602 uderzeniem o mocy 200 kt;  
333 bcz cel 2603 uderzeniem o mocy 200 kt;  
334 bcz cel 2604 uderzeniem o mocy 200 kt;

w II starcie zniszczyć:

311 mbz cel 2605 uderzeniem o mocy 200 kt;

321 mbz cel 2606 uderzeniem o mocy 200 kt.

- w ogniowym porażeniu nieprzviaciela wykonać uderzenie

grupowe do baterii "HAWK" w dwóch kolejnych startach:

I start w G-2.10 zużycie 3 RK na sygnał "TAJFUN"

II start w G-1.16 zużycie 3 RK na sygnał "CYKLON".

3. Przydział rakiet jądrowych - 1 x 10 kt, 8 x 200 kt.

4. Rejony SS: - zasadniczy: LANGENAPEL, GIESERTIZ, /wył/ DÄHRE

- zapasowy: HOLZHAKEN, MUSSINGEN, KORTENBECK.

- na koniec I-go dnia operacji: LÜSCHE, MASEL, /wył/ DEDESTORF.

Przemieszczenie 17 drt całością po drodze: DÄHRE, WITTINGEN, HANKENSÜTTEL.

5. Pas rozpoznania i rażenia dla GRO-17: WITTINGEN, HANKENSÜTTEL, OERELL, OHRDORF, gotowość ogniowa godz. 24.00 21.9.

6. Układ OZP: G-2.10 uderzenia RK;

G-2.10 + G-2.02 - I NO /8'/ do systemu rozpoznania i OPL;

G-2.02 + G-1.55 - działanie w strefach;

G-1.55 + G-1.35 - uderzenie lotnictwa;

G-1.35 + G-1.25 - działanie w strefach;

G-1.25 + G-1.16 - II NO/9'/ do artylerii i syst.rozpz.;

G-1.16 + G-0.59 - uderzenie RK i działanie w strefach.

Artyleria 17 DZ bierze udział w OZP trzema dywizjonami, gotowość w rejonie TSO: WADDEKALT, ERPENSEN, NEUEKRUG godz. 4.00 22.9 i niszczy w I NO bplot cel nr 71, w II NO dwie stacje r/lok cele nr 81,82.

7. OPA - 51 minut od G-0.59 do G-0.08

Układ: I NO /10'/ sygnał "GRAD-1" pl.p.oporu k.I rzutu i na skrzydle cele nr 11,12,13,14,15 z gęst. 0,4 N

SD 313 bz cel nr 27 z gęst. 1,0 N

II NO /9'/ sygnał "ULEWA-1" pl.o.oporu k.II rzutu cele nr 16, 17, 18 z gęst. 0,6 N, cele pojedyncze nr 22, 23, 24 z gęst. 1,0N

III NO/12'/sygnał "GRAD-2" jak w I NO z gęst. 0,3 N

IV NO /8\*/ sygnał "ULEWA-2" jak w II NO z gęst. 0,4 N, cele pojedyncze nr 25,26,27,28 z gęst. 1,0 N  
V NO /12\*/ "GRAD-3" jak w I NO z gęst. 0,3 N

Podgrupa AGA-17 zwalczą w I NO - pl. moźdz. i bplot cele nr M 21 i 83, w II i IV NO - odwód 31 BZ cele nr 31, 32, 33.

8. RSO na rubieżach I-VI od G-0.08 do G+0.35, szerokość - 3,6 km, głębokość - 3,5 km. Nazwy głównych rubieży: I - LEW, II - ŻBIK, III - RYS, IV - TYGRYS, V - PUMA, VI - WILK. Głębokość wsparcia - 9,5 km, z tego głębokość na II pozycji - 2,2 km.

9. Przydział rakiet i amunicji na 22.9:

Rakiet zwykłych - 8

Amunicja artyleryjska - 122 HS - 2,8 jo;  
- 152 H i HA - 3,0 jo;  
- BM-21 - 3,0 jo;  
- 120 M - 2,4 jo;  
- 85 A - 2,0 jo;  
- ppk - 1,5 jo

z tego na OZP i OPA - 1,1 jo

na OWA - 1,0 jo

Amunicja dla artylerii wsparcia:

- 122 H i 152 H i HA - 2,4 jo  
- BM-21 - 2,0 jo

Dowóz amunicji zgodnie z rozkazem tyłowym.

10. Gotowość ogniowa - 5.30 22.9.

OPRACOWAŁ:  
ADIUNKT KATEDRY TWRIA

ppłk dypl. A. KULCZYCKI

SPRAWDZIŁ:  
KIEROWNIK ZAKŁADU TAKTYCZNEGO

ppłk dypl. A. GLOCK

Załącznik nr 5 do założenia  
nr 1 z TO ćwiczenia głównego  
nr 302/KPO

SYTUACJA OPL 17 DZ o 10.00 21.9

1. Na podstawie informacji uzyskanych od przełożonego, podwładnych i z innych źródeł szefowi OPL 17 DZ wiadomo:
  - rozpoznanie lotnicze prowadzono szczególnie w kierunkach: WALSRODE - OSTERBURG i CELLE - STENDAL;
  - samolotami typu RF-UE z wysokości 300-600 m i przy pomocy systemu rozpoznawczego PLSS;
  - taktyczne lotnictwo myśliwskie wykonywało uderzenia głównie ze-środkowane siłami do dwóch eskadr, ma kolumny maszerujących wojsk, przeprawy, węzły dróg i środki przenoszenia broni jądrowej samolotami F-4F, TORNADO, ALPHA-JET z małych i średnich wysokości, grupami po 4-6 samolotów pod osłoną zakłóceń radioelektronicznych, głównie w pasmach pracy P-15 i SWC. Podczas uderzeń stosowano rakiety kierowane, bomby burzące i zapalające oraz pociski MAWERICK i MARTEL, a także bomby paliwowo-powietrzne;
  - lotnictwo sił lądowych śmigłowcami PAH-1 i UH-1D atakowało kolumny czołgów i BWP pociskami kierowanymi, głównie znad ugrupowania własnych pododdziałów. Stwierdzono uderzenia MTGL na pododdziały 9 DZmot i 40 DPanc.
2. 17 prplot osłania 14 pz i 16 pz oraz artylerię dywizji utrzymując 25% PRWB w gotowości bojowej nr 1. Ukompletowanie pułku 90% w stanie osobowym i 95% w sprzęcie. Pułk posiada - 134 rakiety 9 M 33 M2 oraz 1,5 jo amunicji plot.  
Kompania dowodzenia szefa OPL 17 DZ rozwinęła PDOPL na SD 17 DZ, RSWP-191 na stanowisku wzg. 98,00 /4666/ pracuje jako dyżurna. RSWP-192 w kolumnie marszowej przy PD OPL 17 DZ. W kompanii strat nie ma.
3. Stan, ukompletowanie i położenie oddziałów /pododdziałów/ OPL:
  - 14 pz - bplot na SO w rejonie wzg. 61,9 /5054/  
Ukompletowanie w stanie osobowym 90%, w sprzęcie 100%. Pułk posiada 12 rakiet 9M31; 17 rakiet 9M32 i 1,5 jo amunicji plot;
  - 16 pz - bplot na SO w rejonie wzg. 41.4 /4060/.  
Ukompletowanie w stanie osobowym 93%, w sprzęcie 100%.

Pułk posiada 13 rakiet 9M31; 19 rakiet 9M32 i 1,5 jo amunicji plot;

- 15 pz - bplot na SO w rejonie 2 km pld. ROSSAU /5276/.

Ukompletowanie w stanie osobowym 87%; w sprzęcie 95%.

Pułk posiada 9 rakiet 9M31; 16 rakiet 9M32 i 1,5 jo amunicji plot;

- 17 pcz - bplot na SO w rejonie 2 km wsch. BISMARCK /4076/.

Ukompletowanie w stanie osobowym 95%, w sprzęcie 95%.

Pułk posiada 10 rakiet 9M31 i 1,5 jo amunicji plot;

- koirr - plplot rozwinięty przy SD 17. DZ. Ukompletowany w stanie osobowym, sprzęcie i amunicji plot w 100%.

#### 4. Informacje o sytuacji powietrznej przekazują:

- CRI 5 A - od 8.00 21.9

- RPW 51 - od 9.30 21.9.

Informacje o przelotach własnego lotnictwa przekazywane są w S/R dowodzenia dowódcy wojsk OPL 5A.

#### 5. Sygnały dowodzenia i współdziałania według obowiązujących zarządzeń.

##### 6. Dane dodatkowe:

- na SD 17 DZ o 12.30 21.9 przybędzie GDB lotnictwem;
- podczas odpierania ataków lotnictwa nieprzyjaciela pododdziały plot 40 DPanc zestrzeliły F-4 i A-10A.

##### 7. Praca do wykonania:

###### a/ Przystudiować:

- podręcznik "Obrona przeciwlotnicza wojsk na szczeblach taktycznych", nr bibl. 01300 i 01259, s.23-44; 98-136; 167-240;
- podręcznik "Organizacja i prowadzenie walki ze śmigłowcami przez wojska OPL", nr bibl. Pf 19792;
- "Vademecum z zakresu OPL", nr bibl. 01046.

###### b/ W roli szefa OPL 17 DZ:

- przeanalizować zadanie;
- ocenić sytuację - wnioski przedstawić graficznie na mapie;
- wrysować na mapę koncepcję organizacji systemu OPL 17 DZ;
- niezbędne kalkulacje i uzasadnienia rozwiązań poszczególnych problemów zapisać w notatnikach.

- c/ Podczas zajęcia w roli szefa OPL 17 DZ być w gotowości do:
- analizy zadania;
  - zameldowania wniosków z oceny sytuacji;
  - złożenia meldunku danych do decyzji dowódcy dywizji.

OPRACOWAŁ:

kpt.dypl.inż. R.KURIATA

SPRAZIŁ:

płk dr Z.BANASIAK

Załącznik nr 6 do założenia  
nr 1 z TO ćwiczenia głównego  
nr 302/KPO

DOWÓDCA 17 DZ

WSTĘPNE ZARZĄDZENIE BOJOWE DO OBRONY PRZECIWLOTNICZEJ

5 A nr 01. SD FRIESACK /4836/ 14.30 21.9

Mapa 1:200 000 wydanie 1972 r.

1. Na oddziały i pododdziały 17 DZ możliwe są uderzenia lotnicze wykonywane przez samoloty 3 DLT /NZ/ oraz część sił 31 STLM i 78 etlm/A/. W dzień nieprzyjaciół może użyć w pasie działań dywizji do 100 samolotów, a w nocy do 80.

1 KA /NZ/ prawdopodobnie posiada ok. 40 śmigłowców ppanc typu BO-105 oraz ok. 50 typu UH-1D.

W rejonie wyjściowym i podczas wchodzenia do bitwy należy liczyć się z możliwością wykonania na armię uderzenia zmasowanego, w ramach którego na 17 DZ może uderzyć ok. 50-60 samolotów, głównie z kierunku zachodniego. W godzinach południowych 22.9 możliwe jest uderzenie ześrodkowane na 21 DPanc, z czego ok. 30% może uderzać na oddziały 17 DZ.

2. Wojska OPL 5 A we współdziałaniu z LM wojskami OPL 4 i 7 A skupiają główny wysiłek do osłony wojsk wchodzących w skład zgrupowania uderzeniowego armii w czasie przebywania w rejonach wyjściowych, wchodzenia do bitwy i prowadzenia natarcia w kierunku BISMARCK /3672/, CELLE.

5 prplot od 14.00 osłania przeprawy na rz. ŁABA, 5 ABROT i 3 FBAA ze stanowisk startowych w rejonie: 1 km płd.-zach. ARNEBURG; 1 km płn.-wsch. JERICHOW; 5 km płd.-wsch. PREMnitz; 5 km płd.-zach. RATHE-NOW; 7 km wsch. KLETTZ.

Od 5.00 22.9 osłania artylerię oraz 13 i 17 DZ w czasie wchodzenia do bitwy ze stanowisk startowych w rejonie: 1 km płd.-zach. DAHRE /5228/; zach. MELLIN /4032/; płd. BANDAU /4440/; zach. ROHRBURG /4836/; 1 km płd.-zach. WALLSTAWA /5236/.

W toku natarcia zapewnia osłonę ciągłą 13 i 17 DZ, a następnie 13 DZ i 21 DPanc.

5 brt rozwija RPW-51 w rejonie pñn. DAHRE.

5 APTBRPlot rozwinięta w rejonie zach. NAUEN dostarczy rakiety 9M33 do 17 prplot pod koniec pierwszego dnia operacji.

3. Artyleryjsko-rakietową obronę przeciwlotniczą zorganizować własnymi siłami we współdziałaniu z 5 prplot, a w czasie wchodzenia do walki z 13 prplot i następnie 21 prplot. W okresie wyjścia z rejonu wyjściowego do momentu ataku w gotowości bojowej nr 1 mieć nie mniej niż 80% sił.

21 DPanc w czasie jej wchodzenia do walki osłonić całością 17 prplot i nie mniej niż 75% pozostałych sił OPL. Do czasu rozpoczęcia natarcia ogień prowadzić pododdziałami dyżurnymi tylko na sygnał lub zezwolenie z PłSD i OPL armii.

Limit rakiet 9M33 przewidziany na okres przygotowawczy pobrać własnym transportem ze S/W GRANSEE.

4. Współdziałanie z LM prowadzi się we wspólnej strefie działań bojowych. Strefy dyżurowania LM w powietrzu oraz korytarz przelotów WLF podane zostaną w terminie późniejszym.

Na prawo 7 prplot od świtu 22.9 osłania zgrupowanie uderzeniowe 7 A na głównym kierunku uderzenia i w toku operacji.

Na lewo 13 prplot skupia główny wysiłek do osłony pierwszego rzutu dywizji.

DOWÓDCA WOJSK OPL 5 A

SZEF SZTABU 5 A

.....

.....

OPRACOWAŁ:

SPRAWDZIŁ:

kpt.dypl.inż. Ryszard KURIATA

płk dr Zygmunt BANASIAK

Załącznik nr 7 do założenia  
nr 1 z TO ćwiczenia głównego  
nr 302/KPO

## SYTUACJA INŻYNIERYJNA

### I

1. Sytuacja ogólna i zadanie 17 DZ zgodnie z założeniem nr 1 Katedry Taktyki Ogólnej. Rozmieszczenie oddziałów dywizji w rejonie wyjściowym, mapa do założenia nr 1, sytuacja o 10.00 21.9.

2. W dotychczasowych działaniach nieprzyjaciel stosował do wykonywania przejść ładunki wydłużone typu LSM oraz mieszanki paliwowo-powietrzne. Na zagrożonych kierunkach wykonywał minowanie zdalne przy pomocy samolotów, śmigłowców /MiWS-Hz/, wyrzutni artyleryjskich /MLRS, LARS/, haubic 155 mm i wyrzutni inżynierskich /MiWS-Fz/.

### II

1. Drogi do rejonu wyjściowego 17 DZ zgodnie z planem utrzymywane są siłami 5 ipdm 5 armii.

2. Wchodzące do rejonu wyjściowego oddziały dywizji zgodnie z planem i wcześniejszymi wytycznymi do zabezpieczenia inżynierskiego marszu dywizji przystępują do wykonywania polowych obiektów ochronnych, wykonując:

- w pierwszej kolejności: okopy dla środków i zestawów przeciwlotniczych, szczeliny odkryte dla całego stanu osobowego dywizji, okopy dla punktów obserwacji powietrznej i skażeń, okopy dla elementów ubezpieczenia;

- w drugiej kolejności ukrycia dla obsługi środków przeciwlotniczych, ukrycia dla wyrzutni rakiet taktycznych, przykryte szczeliny dla stanów osobowych, schrony przedpiersiowe na SDO dowódców plutonów i kompanii /baterii/, schrony przedpiersiowe i typu lekkiego na SDO dowódców batalionów /dywizjonów/ oraz na stanowiskach dowodzenia pułków i dywizji, ukrycia dla ważniejszego sprzętu łączności i okopy dla środków radiolokacyjnych;

- w trzeciej kolejności ukrycia dla pozostałego sprzętu, ukrycia na punktach medycznych i remontowych, ukrycia dla kuchni polowych i

pod inne niezbędne urządzenia techniczne /agregaty prądowórcze i elektrownie, punkty wodne itp./.

Do wykonania tych prac wykorzystuje się stan osobowy nie wykonujący innych prac, maszyny i urządzenia inżynierskie oraz zestawy Z-64 z ładunkami MW.

3. Ukompletowanie pododdziałów inżynierskich 17 DZ w ludziach, sprzęcie i materiałach oraz oddziałów dywizji w materiałach inżynierskich przedstawia się następująco:

a/ Straty w ludziach w pododdziałach inżynierskich

Lp.	Pododdział	Rodzaj strat	Oficerowie i chorążowie	Podoficerowie	Szeregowcy	Razem
1	2	3	4	5	6	7
1.	Dowództwo i sekcja polityczna	ogólne sanitarnie bezpowrotne	- - -	- - -	- - -	- - -
2.	Sztab i pluton dowodzenia	ogólne sanitarnie bezpowrotne	- - -	2 1 1	5 3 2	7 4 3
3.	Sekcja techniczna i pluton remontowy	ogólne sanitarnie bezpowrotne	- - -	1 - 1	- - -	1 - 1
4.	Kwatermistrzostwo, pluton zaopatrzenia i pluton medyczny	ogólne sanitarnie bezpowrotne	1 1 -	- - -	1 1 -	2 2 -
5.	Kompania saperów	ogólne sanitarnie bezpowr.	2 1 1	- - -	18 14 4	20 15 5
6.	Kompania pontonowa	ogólne sanitarnie bezpowr.	1 1 -	2 2 -	13 9 4	16 12 4
7.	Kompania desantowo-przeprowa	ogólne sanitarnie bezpowr.	1 1 -	1 1 -	2 1 1	4 3 1
8.	Kompania inżyniersko-drogowa	ogólne sanitarnie bezpowr.	2 1 1	3 2 1	22 18 4	27 21 6

1	2	3	4	5	6	7
9.	Kompania techniczna	ogólne sanitar. bezpowr.	7 5 2	11 8 3	62 46 16	80 59 21
10.	Razem w batalionie	ogólne sanitar. bezpowr.	7 5 2	11 8 3	62 46 16	80 59 21
11.	K sap 14 pz	ogólne sanitar. bezpowr.	2 1 1	3 2 1	10 8 2	15 11 4
12.	K sap 15 pz	ogólne sanitar. bezpowr.	1 1 -	2 2 -	7 6 1	10 9 1
13.	K sap 16 pz	ogólne sanitar. bezpowr.	1 1 -	2 1 1	6 5 1	9 7 2
14.	K sap 17 pcz	ogólne sanitar. bezpowr.	- - -	3 2 1	4 3 1	7 5 2
15.	Razem w ksap pułków	ogólne sanitar. bezpowr.	4 3 1	10 7 3	27 22 5	41 32 9
16.	Razem w pododdzia- łach inżynieryjnych 17 DZ	ogólne sanitar. bezpowr.	11 8 3	21 15 6	89 68 21	121 91 30

b/ Straty w sprzęcie w pododdziałach inżynieryjnych

Lp.	Rodzaj sprzętu	Straty ogólne	z tego wymaga			Straty bezpo- wrotne
			rb	rs	rk	
<u>Batalion saperów 17 DZ</u>						
1.	Bloki pływające PP-64	5	3	1	1	-
2.	Bloki brzegowe PP-64	1	1	-	-	-
3.	GSP	1	1	-	-	-
4.	PTS	2	1	1	-	-
5.	KH-200	1	1	-	-	-
6.	Łódź desantowa	1	-	-	-	1
7.	Silnik zaburtowy	1	1	-	-	-
8.	BAT	1	-	1	-	-
9.	PMR	1	-	1	-	-
10.	SMT	1	-	1	-	-
11.	Samochody pod PP-64	3	1	1	-	1
12.	Samochody ciężarowo- terenowe	8	4	1	1	2

Lp.	Rodzaj sprzętu	Straty ogólne	z tego wymaga			Straty bezpo- wrotne
			rb	rs	rk	
13.	Samochody specjalne	1	1	-	-	-
14.	Przyczepy	2	1	-	1	-
15.	Piła spalinowa	3	1	1	-	1
<u>Kompania saperów 14 pz</u>						
16.	Łódź desantowa	1	-	1	-	-
17.	Silnik zaburtowy	1	1	-	-	-
18.	SMT	1	1	-	-	-
19.	Transporter opancerzony	1	1	-	-	-
20.	Trał KMT-5	1	-	1	-	-
21.	Samochód ciężarowo-teren.	1	-	-	-	1
<u>Kompania saperów 15 pz.</u>						
22.	USCz - 55/R	1	-	1	-	-
23.	Przyczepa pod 2 B-LWD	1	1	-	-	-
24.	Trał KMT-4	2	-	-	1	-
25.	Samochód ciężarowo-teren.	1	-	1	-	-
<u>Kompania saperów 16 pz</u>						
26.	Przyczepa pod 2B-LWD	1	-	-	1	-
27.	BLG	1	1	-	-	-
28.	SMT	1	1	-	-	-
29.	Trał KMT-4	1	1	-	-	-
30.	Trał KMT-5	1	1	-	-	-
31.	Samochód ciężarowo-teren.	1	-	-	1	-
<u>Kompania saperów 20 pcz</u>						
32.	BLG	1	-	1	-	-
33.	Trał KMT-6	2	1	-	-	1
34.	Samochód ciężarowo-teren.	1	-	-	-	1

c/ Stan ważniejszych środków materiałowych

Lp	Oddziały dywizji	Miny ppanc /szt/	Miny ppiech /szt/	2B-LWD /kpl/	UZ-2 /kpl/	Ładunek do Z-64 /kpl/	Trotyl /kg/	PMW /kg/	EPO /kpl/	LPO /kpl/
1.	14 pz	665	200	6	150	50	100	50	0,6	0,5
2.	15 pz	500	250	9	100	51	200	30	0,8	1,0
3.	16 pz	400	300	8	120	49	300	40	0,7	0,4
4.	17 pcz	150	-	13	200	90	250	20	1,0	1,0
5.	17 pa	200	-	-	-	20	120	-	-	-
6.	17 pr plot	100	-	-	-	30	120	60	-	-
7.	17 da ppanc	150	-	-	-	30	80	20	-	-
8.	17 b sap	1500	700	5	200	12	1400	450	1,5	5,0
9.	DPZ 17 DZ	700	1500	-	25	120	1500	500	-	-
10.	R a z e m	4365	2950	41	795	425	4070	1170	4,6	7,9

### III

Dane dodatkowe:

1. Stan paliwa w pojazdach 17 bsap wynosi 0,6 j.n.
2. Pluton minowania i niszczeń w 17 bsap posiada dwie jednostki minowania, w tym jedną z min MPP-B z zapalnikami niekontaktowymi.
3. W każdej kcz 17 pcz znajdują się etatowe: 2 trały KMT-6, 1 USCz, 2 ZM-WŁWD /zespół mocowania wyrzutni ładunków wydłużonych/; ponadto każdy czołg T-72 posiada organiczne urządzenie do samookopywania się.
4. Z danych o nieprzyjacielu wiadomo, że do uzbrojenia sił zbrojnych państw NATO wprowadzono szereg systemów minowania narzutowego, w wyniku czego znacznie wzrosły możliwości stawiania zapór minowych.

### IV

Praca do wykonania.

1. Na podstawie sytuacji ogólnej, inżynieryjnej i zarządzenia zabezpieczenia inżynieryjnego 5 A, w roli szefa saperów 17 DZ wykonać:
  - przeprowadzić analizę zadania i przygotować wnioski;
  - kalkulację czasu;
  - zarządzenie wstępne dla bsap;
  - przeprowadzić ocenę sytuacji i przygotować wnioski;
  - sprecyzować koncepcję decyzji o organizacji zabezpieczenia inżynieryjnego natarcia dywizji.

### V

#### Literatura

1. "Regulamin walki wojsk lądowych sił zbrojnych PRL". Część I. ASG WP 1984 r. s.413-418, nr bibl. pf 1664.
2. Instrukcja "Zabezpieczenie inżynieryjne walki" /pułk, dywizja/, Inż. 241/69, nr bibl. 013832, s.37-47.
3. Podręcznik "Działanie oddziałów i pododdziałów wojsk inżynieryjnych w zasadniczych rodzajach walki" /pułk, dywizja/, Inż. 351/72, nr. bibl. 016229, s.226-243.
4. Podręcznik "Budowa i pokonywanie zapór inżynieryjnych", Inż. 367/73, nr bibl. 016827, s. 196-255, 279-291.
5. Podręcznik "Metodyka i organizacja pracy dowództw i sztabów wojsk inżynieryjnych w działaniach bojowych", Inż. 469/81, nr bibl. 020862, s. 14-17, 24-26, 38-58, 72-75, 76-80, 81-89, 93-98, 105-123.

6. "Kompedium sił zbrojnych państw NATO" Szt. Gen. 1200/85, nr bibl. 021818.
7. Podręcznik "Pododdziały inżynieryjne związków taktycznych sił lądowych głównych państw NATO", Szt. Gen. 632/72, nr bibl. pf 15631, s. 41-68, 74-77, 104-108, 119-193.
8. Praca naukowa "Pokonywanie konwencjonalnych zapór minowych w działaniach bojowych wojsk ze szczególnym uwzględnieniem narzutowych pól minowych", ASG WP 1980, nr bibl. pf 899.
9. Skrypt "Ogólne zasady i właściwości zabezpieczenia inżynieryjnego natarcia dywizji", ASG WP wewn. 3226/81, nr bibl. 011183.
10. Skrypt "Działanie bsap dywizji /DZ,DPanc/ w walce", ASG WP wewn. 3788/84, nr bibl. 01612.
11. Skrypt "System zapór inżynieryjnych nieprzyjaciela i sposoby pokonywania ich przez wojska własne. Wpływ narzutowych pól minowych na działanie wojsk", ASG WP wewn. 3855/84, nr bibl. pf 1801.
12. Skrypt "Informator sprzętu inżynieryjnego wojsk własnych", ASG WP wewn. 3755/83, nr bibl. pf 1532.
13. Podręcznik "Wzery dokumentów bojowych wojsk inżynieryjnych", Inż. 402/77, nr bibl. 018933.
14. Podręcznik "Podstawowe zasady pracy na mapie w wojskach inżynieryjnych", Inż. 403/77, nr bibl. pf 19363.

Załącznik 1. Charakterystyka Kanału Boczego Łaby

OPACOWAŁ  
ADIUNKT KATEDRY TWInż.

SPRAWDZIŁ:  
KIEROWNIK ZESPOŁU TAKTYCZNEGO  
KTWInż.

ppłk dypl. Józef STĘPAK

płk dypl. Marian BEDNARZ

CHARAKTERYSTYKA INŻYNIERYJNA KANAŁU BOCZNEGO ŁABY  
/ELBE - SEITENKANAL/

1. Charakterystyka kanału:

- długość kanału	- 115,2 km
- szerokość lustra wody	- 53 m
- głębokość wody w środku kanału	- 4,5 m
- głębokość wody u podnóża brzegu	- 4,0 m
- spadek brzegów	- 1:3
- spadek stoku obwałowania i wykopów	- 1:2 i 1:4
- różnica poziomów /u wlotu i wylotu kanału/	- 61 m
- ilość stopni wodnych	- 2
- ilość rzek przecinających kanał	- 37
- ilość przepustów	- 19
- ilość syfonów	- 16
- ilość akweduktów	- 2
- ilość dróg przecinających kanał	- 73
- ilość mostów	- 41
- ilość tuneli	- 14
- prześwit mostów /wys. nad lustrem wody/	- 5,25 m
- szerokość kanału w pobliżu mostów i bram bezpieczeństwa	- 42 m
- szerokość kanału w miejscach przystani	- 65 m

2. Przebieg kanału

"Kanał Boczny Łaby" - "Elbe - Seitenkanal" stanowi najkrótsze połączenie ŁABY z KANAŁEM ŚRÓDLĄDOWYM /MITTELLAND KANAŁ/. Przy pomocy dwóch stopni wodnych /w LÜNEBURGU - 38 m i UELZEN - 23 m/ kanał pokonuje różnicę wysokości 61 m.

W przekroju podłużnym kanał przebiega w nasypie i wykopie, a w przekroju poprzecznym posiada kształt trapezu i umożliwia dwukierunkowy przepływ statków rzecznych IV klasy europejskiej o nośności 1350 T, długości 80 m, szerokości 9,5 m i zanurzeniu 2,5 m, z prędkością 11 km/godz.

Kanał bierze początek z KANAŁU ŚRÓDLĄDOWEGO w odległości 12 km na zachód od miejscowości WOLFSBURG, przecina dolinę rzeki ALLER o szerokości 9 km, w nasypie o wysokości 14 m. Dalej na północ trasa kanału biegnie wschodnim brzegiem wielkich bagien i wpada w dolinę rzeki ISE a następnie rzeki AUE. Na południe od UELZEN w miejscowości ESTERHOLZ następuje obniżenie trasy o 23 m. W dalszym biegu na północ trasa przecina na wschodnim zboczu doliny rzeki ILMENAU szereg dopływów, których głębokie doliny w zestawieniu z trasą kanału zmieniły dotychczasowy charakter tego rejonu.

Na północny wschód od LUNEBURGA kanał dociera najkrótszą drogą do lasów i bagien ŁABY. Następuje 38 metrowy spadek do odcinka niskiego Kanału.

Wysokość lustra wody w tym rejonie wyznacza zapora wodna na ŁABIE w miejscowości GEESTHACHT, którego stan zerowy utrzymywany jest na wysokości 4 m. Z uwagi na wolne połączenie z ŁABĄ wahania poziomu wody w kanale spowodowane przyborem w ŁABIE, mogą dochodzić tutaj do 4 m.

W tej części kanału panują dobre warunki dla żeglugi, natomiast pokonywanie terenu w kierunku na zachód może się okazać niezwykle trudne.

### 3. Możliwości pokonywania kanału.

Dotychczasowe doświadczenia szkoleniowe nasuwają wniosek, że problem zabezpieczenia inżynieryjnego pokonywania kanałów stanowi jedno z trudniejszych przedsięwzięć inżynieryjnych.

Szczególnie ELBE - SEUTENKANAL, który uznać należy za duże osiągnięcie w dziedzinie budownictwa lądowego, w miejscach wysokich nasypów, głębokich wykopów i odcinka terenu podmokłego /dorzecza ŁABY/ stanowić może dla nacierających wojsk trudną do pokonania przeszkodę.

Wnikliwa analiza charakteru kanału przyległego terenu oraz posiadanych sił i środków, a nade wszystko uchwycenie z marszu istniejących mostów i tuneli może przynieść oczekiwany sukces.

Uszczelnione dno kanału, wzmocnione brzegi i głębokość wody pozwalają również na organizowanie przepraw czołgów pod wodą.

Literatura

1. "Kanał Boczny Łaby" opracowanie Zarządu Topograficznego Sztabu Generalnego WP. Warszawa 1978 r. nr bibl. 018742.
2. "Charakterystyka inżynierska Kanału Boczno Łaby", Inż. wew. 47/77, nr bibl. pf 18251.

OPRACOWAŁ:  
ADIUNKT KTWinż.

ppłk dypl. Józef STĘPAK

Załącznik nr 8 do założenia  
nr 1 z TO ćwiczenia głównego  
nr 302/KPO

D O W Ó D C A 17 DZ  
=====

Wstępne zarządzenie zabezpieczenia inżynieryjnego 5A nr 2/Inż.  
SD FRIESACK /4836/ 14.30 21.9                      Mapa 1: 200 000, Wyd. 1972 r.

1. Siłami i środkami wojsk inżynieryjnych 5 armii na korzyść 17 DZ wykonuje się następujące zadania i przedsięwzięcia zabezpieczenia inżynieryjnego.
  - a/ w czasie ogniowego przygotowania ataku 5 ABSap wykona 16 przejść w polach minowych npla na rubieży wejścia 17 DZ do bitwy;
  - b/ siłami dwóch kid z 5 ABSap przygotowuje się i utrzymuje cztery drogi dofrontowe od rejonu wyjściowego do rubieży rozwinięcia w kolumny kompanijne;
  - c/ w czasie prowadzenia operacji siłami 5 appont urządza się i utrzymuje na rz. WEZERA most pontonowy pod obc. 40 t. na kierunku działania 17 DZ.
  - d/ OZap F nr 1 w składzie bmin działać będzie w pasie dywizji na kierunku WERDEN SYKE w gotowości do minowania na trzech rubieżach. Rubieże minowania sprecyzuje d-ca 17 DZ.
  - e/ Ponadto:
    - siłami 5 aipdm w rejonie wyjściowym będzie utrzymywana droga WALEBEN, OSTERBURG, BRUNAU, LUGE, a w czasie wchodzenia do bitwy rokada DAHRE, MELLIN;
    - w rejonie SANDAU na rz. ŁABA siłami OTK NRD od 5.30 21.9 utrzymywany jest most typu DMS pod obciążenie 50T, a w rejonie ARNEBURG 11 fppont od 5.30 21.9 utrzymuje most pontonowy PP 64 pod obc. 40 t.
2. W celu zabezpieczenia inżynieryjnego operacji zaczepnej dowódca 5A R o z k a z a ł:
  - a/ W rejonie wyjściowym dla stanu osobowego wykonać szczeliny i przykryte odcinki transzei. Okopać wozy dowodzenia i środki OPL.
  - b/ Rozpoznać drogi od rubieży rozwinięcia w kolumny kompanijne pierwszorzutowych pułków 21 DPanc oraz istnienie zapór minowych npla na rubieży ataku 21 DPanc.

- c/ W czasie wchodzenia do bitwy 21 DPanc utrzymać OZap w gotowości do minowania manewrowego na kierunku HAKENS<sup>"</sup>BÜTEL, ALLERSEHL na dwóch rubieżach.
  - d/ od 12.00 22.9 dla potrzeb 21 DPanc utrzymać drogę WITTINGEN, HAKENS<sup>"</sup>BÜTEL, REPKE.
  - e/ Być w gotowości do urządzenia i utrzymania mostu pontonowego pod obciążenie 50 T na rz. WEZERA dla przeprawy drugiego rzutu 5A i odwodów specjalnych.
3. Sprzęt i materiały inżynieryjne pobierać z PSSInż. rozmieszczonego w rejonie GRUNEBERG.
4. Uszkodzone maszyny i sprzęt inżynieryjny kierować do batalionu remontu sprzętu inżynieryjnego rozmieszczonego w ramach ABR w rejonie WUSTERMARK.

SZEF WOJSK INŻYNIERYJNYCH 5A

SZEF SZTABU 5A

.....

.....

OPRACOWAŁ:

SPRAWDZIŁ:

/-/płk dr Bogusław SAGANOWSKI

/-/płk dypl. Stefan WŁUDYKA

Wydrukowano w 50 egz.  
Egz. 1-10 - opr. metod.  
Egz. 11-50 - Bibl.Nauk. DZS  
Wyk.płk Kozłowski  
Druk KD 9.08.85 r.  
Druk. ASG WP.nr 0366/01510/WW  
Kor. HW.

Załącznik nr 2 do OM  
Ćw. gł. nr 302/KPO zajęcia  
nr 16 z TWRIA

                      
Egz. nr .....

Dla nauczycieli akademickich  
i słuchaczy

L E G E N D A

do planu działań bojowych drt i artylerii  
17 DZ w natarciu

1. TABELA PLANOWANYCH UW. 17 DZ

Nr obiektu	Nazwa obiektu / celu	Dane o obiekcie / celu				Wymiary obiektu / celu		Odlęgiść od przedniego skrajnego punktu / km	Wymagany stopień rażenia / %	Odlęgiść startu / km	Planowane rażenie obiektu / celu		Wykonawca uderzenia i nr BS	Czas gotowości do wykonania startu	Uwagi o wykonaniu uderzenia				
		Współrzędne punktu / celu	Współrzędne punktu / celu	Współrzędne punktu / celu	Współrzędne punktu / celu	X	Y				Z	S				G	SC <sub>2</sub>	Moc ładunku jądrowego / kt / liczba rakiet konwencjonalnych	Rodzaj i wysokość wybuchu
2601	331 mbcz	Szcz					5	3	15	30	40	45	200	P	45	62	1bs	"S"	
2602	332 bz	Sztropz					5	3	15	30	40	45	200	P	77	92	1bs	"S"	
2603	333 bcz	Szcz					5	3	15	30	40	45	200	P	45	62	2bs	"S"	
2604	334 bcz	Szcz					5	3	15	30	40	45	200	P	45	62	2bs	"S"	
2605	311 mbz	Sztropz					5	3	15	8	40	23	200	P	67	75	5	"S+0.55"	
2606	321 mbz	Sztrops					5	3	15	14	40	30	200	P	63	72	1bs	"S+0.55"	
2701	b "HAMK"	RPlot					0,6	0,6	0,36	20	60	40	6				2,9	G-210	

2. SKŁAD BOJOWY ARTYLERII NA ODCINKU PRZEŁAMANIA 17 DZ

ZT oddz. rzecz. pododdz. JOŚO	Kalibry i liczba dział							Wydz. do GRO		
	120 M	122 HC	122 A	122HS	152HA	152 H "DANA"	BM-21		203 A	RAZEM
17 DZ	24 20			$\frac{90}{63}$		$\frac{18}{18}$	$\frac{18}{17}$		$\frac{150}{118}$	18"DANA
21 DPanc				$\frac{72}{50}$			$\frac{18}{17}$		$\frac{90}{67}$	
4 FBAH		$\frac{72}{61}$							$\frac{72}{61}$	
Razem artyleria ADZ	24 20	$\frac{72}{61}$		$\frac{162}{113}$		$\frac{18}{18}$	$\frac{36}{34}$		$\frac{312}{246}$	18"DANA
5 ABAA x/			$\frac{18}{15}$		$\frac{36}{36}$	$\frac{36}{36}$			$\frac{90}{87}$	18"DANA
1/5 par							$\frac{18}{17}$		$\frac{18}{17}$	
3 paWM/bez 1da/								$\frac{8}{7}$	$\frac{8}{7}$	
OGÓŁEM	24 20	$\frac{72}{61}$	$\frac{18}{15}$	$\frac{162}{113}$	$\frac{36}{36}$	$\frac{54}{54}$	$\frac{54}{51}$	$\frac{8}{7}$	$\frac{428}{357}$	36"DANA

x/ 5 ABAA, 1/5 par, 3 paWM /bez 1 da/ tworzą podgrupę ACA-17 wspierającą 17 DZ

3. PODZIAŁ ARTYLERII I ORGANIZACJA GRUP

Grupy artylerii	Związki, oddziały i pododdziały artylerii
DGA-17	4 FBAH /bez 3,4 da/, 17 dar
GRO	3/17 pa
PGA-14	3,4/4 FBAH, 15 dah
PGA-16	17 pa /bez 3 da/
GAW-21	21 pa, 21 dar, dah
OPpanc 17 DZ	17 da ppanc
15 pz z chwilą wejścia do walki	2,3/4 ABAH
17 pcz z chwilą wejścia do walki	17 pa /bez 3 da/

4. ZAKRES ZADAŃ OGNIOWYCH ARTYLERYI NA OKRES OZP i OPA

Wyszczególnienie celów	Liczba i numer celu	Poraża AGA-17	Poraża artyleria 17 DZ	Gęstość	Potrzeba dział /JOŚO/ na jeden cel	Potrzeba pocisków /IPO/ na jeden cel	Potrzeba pocisków na wszystkie cele
<u>Cele I kolejności:</u>							
a/ <u>na okres OZP</u>							
B plot "C"	1/71/		1/71/	1,0 <sup>x</sup>	33	1306	1306
Art.st. r/lok	2/81,82/		2/81,82/	1,0 <sup>x</sup>	10	197	395
Razem na OZP					53 <sup>xx</sup>		1701
b/ <u>na okres OPA</u>							
PPO k. I rzutu	5/11, 12, 13 14, 15/		5/11, 12, 13, 14, 15/	1,0	24	1465	7325
PPO k. II rzutu <sup>xxx</sup>	3/16, 17, 18/		3/16, 17, 18/	1,0	24	1465	4400
SD batalionu	1/27/		1/27/	1,0	12	600	600
PL mozdż.	1/M21/	1/M21/		-	-	-	-
Bplot "G"	1/83/	1/83/		-	-	-	-
Razem na cele I kolejności w OPA					204		12325
Razem cele I kolejn.					257		14026
<u>Cele II kolejności</u>							
Odwód 31 BZ	3/31, 32, 33/	3/31, 32, 33/					
Cele poj. ukryte	2/22, 23/		2/22, 23/	1,0	-	1010	2020
Cele poj. odkryte	5/24, 25, 26 27, 28/		5/24, 25, 26, 27, 28/	1,0	-	93	465
Razem na cele II kolejności					204		2485
Ogółem na OPA							16511

x/ dla pocisków odł. burzących norma na zniszczenie celu oraz dla wszystkich celów powiększona o 30%;  
 xx/ ponieważ art. angażowana do OZP wykonuje zadania w kolejnych NO, potrzeby wynoszą - 33 JOŚO;  
 xxx/ kompania II rzutu batalionu porażana jest w drugiej kolejności - zarządzenie DWRiA 5 A.

5. ZUŻYCIE POCISKÓW DO CELÓW W NAWALACH OGNIOWYCH  
/tabela pomocnicza do podziału zadań w szefostwie AD/

Wyszczególnienie celów	I, III i V NO /szt. IPO/	II i IV NO /szt. IPO/
PPO kompanii I rzutu i na skrzydle	7325	
PPO kompanii II rzutu		4400
Cele pojedyncze		2485
SD batalionu	600	
R a z e m	7925	6885

6. PRZYDZIAŁ I PODZIAŁ RAKIET

<u>Przydział rakiet jądrowych</u>	- 9 /1x10 kt, 8x200 kt/
z tego na I UJ	- 6 /6 x 200 kt/
z tego na niszczenie TSNJ	- 1 /1 x 10 kt/
z tego na niszczenie odwodów	- 8 /8 x 200 kt/
<u>Przydział rakiet zwykłych</u>	- 8 RK
z tego na zwalczanie b "H" w OZP	- 2 x 3 RK = 6 RK
z tego na zwalczanie systemu dowodzenia	- 2 RK

7. PRZYDZIAŁ I PODZIAŁ AMUNICJI

Przydział na 22.9. /dla zasadniczych kalibrów/ - 3,0 jo.

<u>z tego:</u>	- na OZP - 0,1 jo
	- na OPA - 1,0 jo
	- na OWA - 1,0 jo
	- na wsparcie walki w głębi obrony - 0,8 jo
	- rezerwa dowódcy DZ - 0,1 jo
na zadania w IV okresie:	- odparcie k/a - 0,2 jo
	- na wprowadzenie kolejnych pułków - 0,3 jo
	- na inne zadania - 0,3 jo.

PRACA DO WYKONANIA:

1. Przeanalizować treści zawarte w "Planie działań bojowych drt i artylerii 17 DZ w natarciu" oraz "Legendzie do planu..." i być gotowym do ich uzasadnienia.
2. Być w gotowości do przedstawienia meldunku szefa artylerii 17 DZ.

OPRACOWAŁ:  
ADIUNKT KATEDRY TWRIA

ppłk dypl. A. KULCZYCKI

SPRAWDZIŁ:  
KIEROWNIK ZAKŁADU TAKTYCZNEGO

ppłk dypl. A. GLOCK

Wydrukowano w 110 egz.  
Egz. 1-10 - Oprac. Metod.  
Egz. 10-110 - Bibl. Nauk. DZS  
Wyk. ppłk Kulczycki  
Druk KD 7.08.1985 r.  
Druk ASG WP nr 0365/01509/WW  
Kor. HW.

Program Kura opyera toht wpt b d d

ref 8332.

11 tem 45.

Pr. 15. Opyer reor. Arui 2.302

Str. 15.

rej 21. 10. Uperawei demy b ucten dnyz  
v 3 mce opyera arui.

rej. 4g. nos. 2 = 6 pd.

rej 21a

VRiH. Uperawei r planen duden bopad d d i act  
v ucten dnyz.

rej 2 pd.

rej 21b

0.12 Uperawei r plan duden additow i puchetow  
plet v ucten dnyz.

rej 2 pd

rej 21c

VRiH dled. Uperawei r plan ucten dnyz  
v ucten dnyz.

rej 2 pd.

