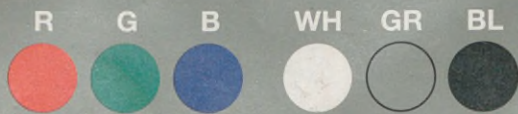


Part Code
ST1316

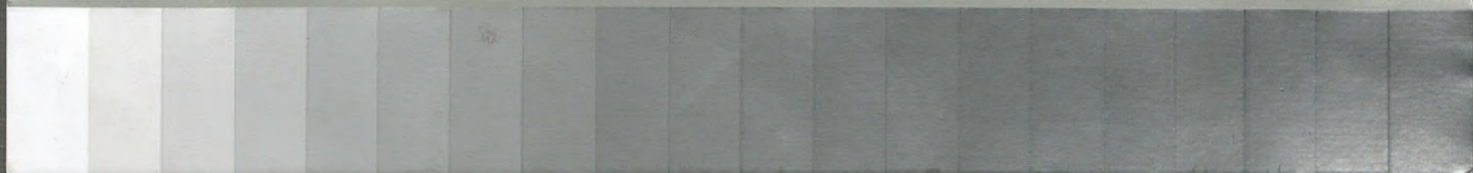
DANES
-PICTA
.COM



Grey Scale #13



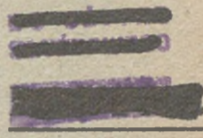
A 1 2 3 4 5 6 M 8 9 10 11 12 13 14 15 B 17 18 19



AKADEMIA SZTABU GENERALNEGO WP

WYDZIAŁ WOJSK LĄDOWYCH
KATEDRA TAKTYKI WOJSK RAKIETOWYCH I ARTYLERII

JAWNE



Egz. Nr1

Rok akademicki 1987/88

Tylko dla nauczycieli akademickich

Ppłk dr Jan WIĘCEK

ĆWICZENIE DOSKONALĄCE Nr 115

**Temat: NATARCIE PUŁKU Z FORSOWANIEM
PRZESZKODY WODNEJ**

**Opracowanie metodyczne
zajęcia z przedmiotu „Wojska rakietowe i artyleria”**



46242

WARSZAWA

1988



WIECEK

AKADEMIA SZTABU GENERALNEGO WP

WYDZIAŁ WOJSK LĄDOWYCH
KATEDRA TAKTYKI WOJSK RAKIETOWYCH I ARTYLERII

JAWNE



Egz. Nr1

Rok akademicki 1987/88

Tylko dla nauczycieli akademickich

Ppłk dr Jan WIĘCEK

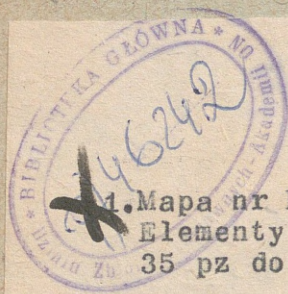
ĆWICZENIE DOSKONALĄCE Nr 115

Temat: NATARCIE PUŁKU Z FORSOWANIEM
PRZESZKODY WODNEJ

Opracowanie metodyczne
zajęcia z przedmiotu „Wojska raketowe i artyleria”



46242



Opis załącznika

1. Mapa nr RWD 71/pf-1/88, skala 1:50 000 na 6 ark.
Elementy planowania działań bojowych artylerii
35 pz do forsowania Wisły 18.05.1988

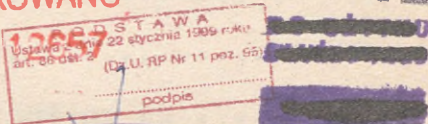


KATEDRA TAKTYKI WOJSK RAKIETOWYCH I ARTYLERII

PRZEKLASYFIKOWANO

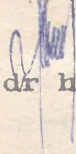
JAWNE

Protokół Nr 1265



ZATWIERDZAM
SZEFA KATEDRY
TAKTYKI WOJSK RAKIETOWYCH I ARTYLERII

Egz.Nr...


płk prof.dr hab. Tadeusz KRZEMIEN



Tylko dla nauczycieli akademickich

ppłk dr Jan WIĘCEK

ĆWICZENIE DOSKONALĄCE Nr 115

Temat: NATARCIE PUŁKU Z FORSOWANIEM PRZESZKODY WODNEJ

Opracowanie metodyczne zajęcia z przedmiotu
"wojska raketowe i artyleria"



SPIS TREŚCI

strona

1. Opracowanie metodyczne zajęcia 4 3
2. Sytuacja artyleryjska o 16.00 17.5 22
3. Zarządzenie bojowe szefa artylerii 13DZ nr 04 24

Załącznik 1 - Elementy planowania działań bojowych
artylerii 35pz do forsowania WISŁY 18.05 - *mapa*

Załącznik 2 - Zadania postawione artylerii przez do-
wódcę 35pz po rosyjsku.

OPRACOWANIE METODYCZNE ZAJĘCIA 4

TEMAT 182/4: Organizacja porażenia ogniowego nieprzyjaciela
CEL : doskonalić słuchaczy w samodzielnych precyzowaniu koncepcji użycia artylerii, pracy dowódcy PGA i szefa artylerii pułku w zakresie organizacji ogniowego przygotowania oraz wsparcia forsowania i ataku.

CZAS : 4 godziny lekcyjne /180 minut/

FORMA : Zajęcie grupowe w sali

ZAGADNIENIA SZKOLENIOWE I PODZIAŁ CZASU

I Rozpoczęcie zajęcia	15 min.
II Ocena sytuacji i złożenie meldunku przez szefa artylerii pułku	30 min.
III Ocena sytuacji i złożenie meldunku przez dowódcę PGA	35 min.
IV Postawienie zadań artylerii przez dowódcę pułku..	10 min.
V Planowanie ognia artylerii na okresy artyleryjskiego przygotowania oraz wsparcia forsowania i ataku	60 min.
VI Planowanie przeprawy artylerii	20 min.
VII Zakończenie zajęcia	10 min.

WSKAZÓWKI ORGANIZACYJNO-METODYCZNE

1. Podstawę przygotowania się słuchaczy do zajęcia stanowią:

- podręcznik "Organizacja działań oraz dowodzenie i kierowanie ogniem artylerii w walce pułku", nr bibl. Pf 2041 s. 89-107;

- skrypt "Działanie artylerii podczas forsowania przez pułk przeszkod wodnych", nr bibl. Pf 2463, s.31-42;

- Założenie nr 1 do ćwiczenia 115, w tym załączniki "Sytuacja artyleryjska o 16.00 oraz "Zarządzenie bojowe szefa artylerii 13DZ nr 04";

- Treść zajęć poprzedzających z Taktyki ogólnej, służby sztabów oraz rozpoznania wojskowego;

- Instrukcja działań bojowych WRiA WL, Część I /dywizja, pułk/, nr bibl. Pf 22834 pkt 232-239, s. 144-148.

2. Do zajęcia słuchacze powinni posiadać mapy z wrysowaną sytuacją taktyczną /ugrupowanie i zadania artylerii oraz niezbędne dane do uzasadnienia i złożenia meldunków.

3. Przygotować się do planowania ognia artylerii w APFIA oraz AWFIA.

4. Opracować treść rozkazu bojowego dowódcy 35pz w części dotyczącej OPpanc i artylerii oraz przygotować się do postawienia zadań w języku polskim i rosyjskim.

5. Wymagać od słuchaczy szczegółowego rozwiązania i uzasadnienia wszystkich problemów dotyczących przygotowania danych do decyzji oraz złożenia meldunków propozycji.

PRZEBIEG ZAJĘCIA

I. Rozpoczęcie zajęcia - 15 min.

1. Sprawdzenie przygotowania się słuchaczy do zajęcia:

- sprawdzić mapy;
- sprawdzić znajomość sytuacji oraz danych z zarządzenia bojowego szefa artylerii dywizji.

2. Pytanie wprowadzające:

W roli dowódcy 35pz przedstawić zamiar walki oraz podać wytyczne dla dowódcy PGA i szefa artylerii odnośnie przygotowania danych do decyzji.

a. Zamiar dowódcy 35pz - główne uderzenie wykonać w kierunku pkt 88,4 /7013/, płd. CIECISZEW, KAWĘCZYNEK, NOWE JASTRZĘBIE.

Ogniem artylerii, śmigłowców szturmowych i środków strzelających na wprost zniszczyć środki przeciwpancerne oraz obezwładnić siłę żywą w punktach oporu nieprzyjaciela.

Uderzeniem dwóch wzmocnionych batalionów wykorzystać działanie rzutu szturmowo-torującego na dwóch batalionowych odcinkach forsowania przełamać obronę nieprzyjaciela na odcinku płd. GASSY, 500 m płn. DĘBÓWKA i we współdziałaniu z 31pz rozbić siły 41mbz. Wprowadzając kolejne siły do walki opanować pierwszą pozycję obrony 4BZ/NZ/, skąd częścią sił być w gotowości do zabezpieczenia wejścia do walki 39pz. Następnie wprowadzając do walki drugi rzut rozbić wspólnie z 39pz odwody nieprzyjaciela w pasie natarcia i opanować rubież zadania następnego.

WISŁĘ sforsować organizując:

Linie wyjściową do forsowania: most na kanale zach. KARCZEW, pkt 88,8/7015/, pkt 88,9 /6915/.

Rejon uszczelniania czołgów: wzg. 100,4 /7020/, wzg. 115,9/7222/
500 m pld. Leśniczówka TORFY /7219/.

Ugrupowanie bojowe w dwa rzuty: w pierwszym 1i2bp, w drugim
3bp i bcz /bez kcz/.

b. Szef artylerii pułku zameldować:

- możliwości i organizacja niszczenia środków przeciwpancer-
nych nieprzyjaciela w czasie APFIA;

- użycie bppanc jako OPpanc pułku.

Dowódca PGA przedstawić:

- zadania postawione PGA przez szefa artylerii 13DZ i sposób
ich wykonania w czasie APFIA oraz AWFIA;

- użycie PGA w okresie wprowadzania do walki drugiego rzutu
pułku, odparcia kontrataku i podział dywizjonów PGA do wsparcia
batalionów pierwszego rzutu;

- czas i kolejność przeprawy artylerii.

II Ocena sytuacji i złożenie meldunku przez szefa artylerii
pułku - 30 min.

Wprowadzenie: czas operacyjny 16.00 17.5, miejsce SD 35pz.
Szef artylerii 35pz otrzymał zarządzenie bojowe szefa artylerii
dywizji, przeprowadza analizę zadania, określa przedsięwzięcia
do niezwłocznego wykonania i przeprowadza kalkulację czasu.

1. Kalkulacja czasu szefa artylerii:

Wyznaczyć jednego słuchacza do przeprowadzenia kalkulacji
czasu szefa artylerii i wpisania wiążących terminów na tablicy.

Przewidywane rozwiązanie

<u>- analiza zadania</u>	<u>(16.00-16.10</u>
- określenie przedsięwzięć do niezwłocz- nego wykonania 10 min	16.10-16.20
- kalkulacja czasu 10 min.	16.20-16.30
- ocena sytuacji -15 min.	16.30-16.45
<u>- wysłuchanie zamiaru dowódcy 35pz-5min.</u>	<u>16.45-16.50</u>
- ocena sytuacji /ciąg dalszy/-15 min.	16.50-17.05
<u>- złożenie meldunku dowódcy 35pz -5min.</u>	<u>17.05-17.10</u>
- przygotowanie zarządzeń bojowych oraz planowanie działań bojowych i przygotowanie do rekonesansu - 35 min.	17.10-17.45
<u>- przejazd na rekonesans - 15 min</u>	<u>17.45-18.00</u>

- indywidualna praca w terenie - 15min. 18.00-18.15
- udział w rekonesansie dowódcy 35pz, precyzowanie zadań bojowych, organizacja współdziałania i zabezpieczenie forsowania - 90min. 18.15-19.45
- udokładnianie planu ognia środków wydzielonych do strzelania na wprost - 15 min. 19.45-20.00
- powrót na SD - 15 min. 20.00-20.15
- zatwierdzenie planu przez dowódcę pułku - 10 min. 20.15-20.25
- indywidualna praca w sztabie 35pz -50 min. 20.25-21.15
- udział w organizacji współdziałania prowadzonej przez dowódcę pułku - 20 min. 21.15-21.35
- postawienie zadań - 15 min. 21.35-21.50
- kontrola i pomoc, udokładnianie zadań -420 min do 4.50 18.5
- przyjęcie meldunków o gotowości do 4.50 18.5
- złożenie meldunku o gotowości do 5.00 18.5.

2. Ocena sytuacji.

Wyznaczyć kolejnych słuchaczy do przedstawienia:

a/ ocena nieprzyjaciela i terenu.

Podkreślić, że szef artylerii pułku współpracuje w tym zakresie z szefem rozpoznania pułku. Ocena nieprzyjaciela ograniczyć do wniosków. Dane liczbowe nakazać zapisać na tablicy.

Proponowane rozwiązanie.

Na odcinku forsowania pułku może przejść do obrony kompania zmechanizowana 41mbz wzmocniona plutonem czołgów. Ponadto należy liczyć się z możliwością użycia przez nieprzyjaciela części kompanii przeciwpancernej brygady - jeden /dwa/ pluton RJg do wzmocnienia obrony przeciwpancernej brygady na tym kierunku. Uwzględniając te siły oraz dotychczasowe straty nieprzyjaciela, liczba celów do ognia na wprost może być następująca:

Pododdziały nieprzyjaciela	Liczba etatowych środków ogniowych	Liczba środków ogniowych po uwzględnieniu strat /25%/
kz /BWP/	- BWP MARDER - 11	8
pl cz	- wyrz.PPK Milan-6	5
dwa pl RJg	- czołgi -4	3
	- Jaguar 1/2/ -6	5
RAZEM		21

Wśród wyszczególnionych 21 celów, za cele szczególnie ważne, można uznać okopane czołgi oraz raketowe niszczyciele czołgów. Wobec tego do wykonania zadania należy zaangażować:

- 21 celów x 1 środek ogniowy	= 21
- dodatkowo do celów szczególnie ważnych 8 celów x 1 środek ogniowy	= 8
<hr/>	
Razem do wyk.zadań	= 29
- ponadto jako środki dyżurne 29 x $1/3 \div 1/2$	= 10-15
<hr/>	
Ogółem	= 39-44 śr.ogniowe

Z oceny przewidywanego działania nieprzyjaciela i warunków terenowych wynika, że do rubieży zadania bliższego pułkowi może zagrażać z prawego skrzydła - kontratak odwodu dywizji nieprzyjaciela, w związku z czym, na tym kierunku należy przemieszczać OPpanc pułku. Dogodną rubieżą do rozwinięcia OPpanc w czasie odpierania kontrataku do zwalczania broni pancernej nieprzyjaciela stanowi: płd. KOPYTY /7213/, płn. PIASKI /7112/; w przypadku wprowadzenia drugiego rzutu pułku OPpanc celowo rozwinąć na rubieży: płd. CIECISZEW, zach. DĘBÓWKA. Do wsparcia pokonania pozycji odwodów dywizji i zniszczenia środków przeciwpancernych nieprzyjaciela na kierunku wejścia do walki drugiego rzutu pułku najdogodniejszą rubieżą do rozwinięcia OPpanc będzie płn. BOROWINA /6908/, zach. SZYMANÓW lub płd. CHYLICE, pkt. 104,1 /7004/.

b/ Ocena położenia, stanu i składu pododdziałów artylerii organicznej i przydzielonych pododdziałów artylerii przeciwpancernej oraz koncepcja ich użycia w czasie forsowania i ataku.

Proponowane rozwiązanie

Pododdziały artylerii pułku po wzięciu udziału w przygotowaniu forsowania WISŁY z marszu, znajdują się na stanowiskach ogniowych, a bppanc 35pz w rejonie pośrednim. Straty w sprzęcie nie mają większego wpływu na możliwość wykonania dalszych zadań. Pododdziały posiadają około 0,5 jo. Udział artylerii pułkowej i batalionowej w APFIA wymaga wcześniejszego rozwinięcia bppanc na rubieży ogniowej oraz przemieszczenia baterii moździerz przed odejnek forsowania, a także zmiany stanowisk ogniowych 35 das.

Szef artylerii dywizji nakazał zaangażować w APFIA das 35pz i baterie moździerzy. Nie określił jednak sposobu wykorzystania das. Najdogodniej będzie włączyć go do składu PGA i wyznaczyć do wsparcia jednego z batalionów pierwszego rzutu. Problem ten należy uzgodnić z dowódcą PGA. Baterie moździerzy zaangażować w APFIA według planu dowódcy PGA, a następnie w AWFIA będą wykonywały zadania według decyzji dowódców batalionów. Baterię przeciwpancerną po wykonaniu zadań w APFIA przeprowadzić na zach. brzeg WISŁY gdzie ześrodkować w rejonie PGR IMIELIN.

Po wykonaniu zadań APFIA oraz częściowo AWFIA amunicja zostanie dowieziona transportem armijnym na SO w ilości 1,3jo do 122 mmHS oraz 1,0jo do 120 mmM. W APFIA przewiduje się zużyć około 1,1jo do 122 mm HS oraz 0,7 jo do 120 mm M. Przewidując zużycie w AWFIA na głębokość pierwszej pozycji obrony około 0,5jo, należy uzupełnić amunicję najpóźniej po wykonaniu zadania bliższego pułku /0,3jo z tyłów pułku/.

Treść i głębokość zadań batalionów sugeruje podział amunicji moździerzowej wg. następującej proporcji 1bp-0,4; 2bp-0,3; 3bp-0,3. Przydział amunicji na dzień walki do 120 mm moździerzy wynosi po 144 poc. to jest 1,8jo, z tego w rezervie dowódcy pozostawia się 5-10% to jest 0,1jo. W skali pułku stanowi to: $1,7 \times 3 = 5,1$ bateryjnych jo. $1bp - 5,1 \times 0,4 = 2,04$ jo; $2bp - 5,1 \times 0,3 = 1,53$ -1,55 jo i analogicznie w 3bp - 1,55jo. W bateriach będzie to wynosiło: 1bp po 160 poc/moźdz.; w 2i3 bp po 124 poc/moźdz.

Do wykonania zadań ogniem bezpośrednim można zaangażować:

- | | |
|-----------------------|-------------------|
| - BWP trzech kompanii | - ok. 24 śr. ogn. |
| - Baterię 85 mmA | - ok. 6 śr. ogn. |
| -Kompanię czołgów | - ok. 11 śr. ogn. |

Razem do 46 śr. ogn.

Dysponując 46 śr. ogn. zapewnia się pełne pokrycie potrzeb. Teren na własnym brzegu WISŁY pozwala na rozwinięcie środków ogniowych jedynie na wale przeciwpowodziowym /w zawczasu przygotowanych i zamaskowanych ukryciach/, uniemożliwiając urzutowanie ich w głąb. Konieczność liniowego rozmieszczenia środków ogniowych na wale przeciwpowodziowym na szerokości 2000 m: $46 \text{ śr. ogn.} = \text{ok. } 50$ powoduje, że będą one rozwinięte co 50 m. BPpanc można rozwinąć za wałem, jednak wówczas operator może kierować pociskiem

ręcznie z pulpitu wypośnżnego bez możliwości strzelania w systemie półautomatycznym. Podejmując decyzję o wyborze S0 wyrzutni 9P-133, należy także uwzględnic konieczność przewyższenia^(S0) nad lustrem wody, które dla przeszkody wodnej o szerokości 600 m wynosi około 10 m, co zapewnia się przez rozwinięcie bppanc na wale przeciwpowodziowym. Przedstawione trudności w rozwinięciu środków do strzelania na wprost mogą spowodować potrzebę wykorzystania śmigłowców bojowych w APFiA.

Propozycje w zakresie użycia środków do strzelania na wprost należy uwzględnic ze starszym oficerem operacyjnym 35pz i zameldować dowódcy pułku.

3. Złożenie meldunku propozycji przez szefa artylerii 35pz. Wyznaczyć jednego-dwóch słuchaczy do złożenia meldunku.

Proponowane rozwiązanie

Z oceny nieprzyjaciela wynika, że w okresie OPFiA ogniem na wprost należy zniszczyć około 21 środków przeciwpancernych nieprzyjaciela, w tym 8 celów szczególnie ważnych. Do ich zniszczenia należy zaangażować 39-44 własnych środków ogniowych. Do wykonania tego zadania pułk dysponuje: BWP trzech kompanii 3bp; kompanią czołgów /ze styczności przydzielona do 3bp/ oraz baterią 85 mm A - razem do 41 środków ogniowych. W celu uzyskania pełnego pokrycia potrzeb do strzelania na wprost należy zaangażować także bppanc 35pz.

Wszystkie środki ogniowe wyznaczone do strzelania na wprost proponuję wprowadzić i rozwinąć na stanowiskach ogniowych do 3.00 18.5. Stanowiska ogniowe proponuję wyznaczyć: na kierunku forsowania 2bp - BWP 7kp i kompanii czołgów; na kierunku forsowania 1bp-BWP 8kp i baterii 85 mm armat; w luce między odcinkami forsowania rozwinąć BWP9kp i bppanc. Dokładne rozmieszczenie S0 oraz zadania dla pododdziałów sprecyzuję w czasie rekonesansu.

OPpnc pułku bppanc 35pz.

Po wykonaniu zadań w APFiA przeprowadzić baterię na odcinku przeprawy desantowej 2bp i zająć rejon pośredni PGR IMIELIN, po czym przemieszczać ją na głębokość zadania bliższego za 2bp, w gotowości do:

- odparcia kontrataku czołgów z rubieży ogniowej nr 1:
płd KOPYTY /7213/, płn. PIASKI /7112/;

- zniszczenia środków przeciwpancernych nieprzyjaciela na kierunku wprowadzenia do walki drugiego rzutu pułku z rubieży

ogniowej nr 2: pld. CIECISZEW, zach. DEBÓWKA.

Następnie przemieszczać OPpanc za 1bp w gotowości do wsparcia pokonania pozycji odwodów nieprzyjaciela z rubieży nr 3: pln. BOROWINA /6908/, zach. SZYMANÓW lub nr 4: pld. CHYLICE, pkt 104,1 /7004/.

III Ocena sytuacji i złożenie meldunku przez dowódcę PGA - 35 min.

Wprowadzenie: czas operacyjny 16.00 17.5. Dowódca 7pa z szefem rozpoznania i starszym oficerem operacyjnym znajduje się na SD 35pz, gdzie otrzymał zarządzenie bojowe szefa artylerii 13DZ. W tej sytuacji dowódca 7pa zmuszony jest przygotować dane do decyzji dowódcy na SD 35pz. Przystępuje do analizy zadania, określa przedsięwzięcia do niezwłocznego wykonania i przeprowadza kalkulację czasu.

1. Kalkulacja czasu dowódcy PGA-35.

Wyznaczyć jednego słuchacza do przeprowadzenia kalkulacji czasu i wypisania wiążących terminów na tablicy.

Przewidywane rozwiązanie

16.00 - otrzymanie zadania

16.45 - 16.50 - wysłuchanie zamiaru i wytycznych dowódcy 35pz.

17.10 - 17.15 - złożenie meldunku przez dowódcę PGA.

Z powyższych terminów wynika, że dowódca PGA dysponuje czasem $45+20=65$ min, na wypracowanie koncepcji i przygotowanie meldunku propozycji.

- przejazd na SD 7pa - 10 min.	17.15-17.25
- wydanie wytycznych szefowi sztabu i przygotowanie do rekonesansu - 20 min.	17.25-17.45
- przejazd na rekonesans -15 min.	17.45-18.00
- indywidualna praca w terenie -15 min.	18.00-18.15
- udział w rekonesansie dowódcy pułku, precyzowanie zadań bojowych, organizacja współdziałania i zabezpieczenie forsowania -90 min.	18.15-19.45
- rekonesans z dowódcami dywizjonów -60 min.	19.45-20.45
- powrót na SD -15 min.	20.45-21.00
- planowanie działań bojowych i postawienie zadań - 4 godz.	21.00-1.00 18.5
- kontrola i pomoc	do 4.50
- przyjęcie meldunków o gotowości	do 4.50
- złożenie meldunku o gotowości ogniowej do OPFiA	do 5.00

2. Ocena sytuacji.

Wyznaczyć kolejnych słuchaczy do przedstawienia:

a./ Ocena składu bojowego i możliwości ogniowych PGA-35 i artylerii 35pz.

Na APFIA możliwości ogniowe obliczyć na podstawie liczby wydzielonych pocisków. Na AWFIA na podstawie możliwego do zaangażowania składu artylerii. Proponowane rozwiązanie przedstawiono w tabeli 1i 2.

Możliwości wykonania zadań w AWFIA są następujące:

- 7pa	- dwa da
- das 35pz	- jeden da
- das 39pz	- jeden da

Razem = cztery da

W pierwszym rzucie forsują WISŁĘ dwa bataliony. Do wsparcia ich działań należy zaangażować po jednym dywizjonie, razem dwa dywizjony. Poza bezpośrednim wsparciem batalionów w czasie AWFIA konieczne będzie porażenie innych ważnych celów: nowo wykrytych baterii, stanowisk dowodzenia i celów pojedynczych. Do tych zadań należy wyznaczyć jeden dywizjon artylerii. Łącznie potrzeba: 2da + 1da = 3da.

b./ Ocena nieprzyjaciela - zakres zadań ogniowych.

Z zarządzenia bojowego szefa artylerii 13DZ wynika potrzeba obezwładnienia w czasie APFIA: PPO kompanii pierwszego rzutu; PPO kompanii drugiego rzutu; SD mbz. Na podstawie obliczeń wykonanych w tabeli 3 należy wnioskować, ~~że istnieje możliwość~~, że istnieje możliwość wykonania postawionych zadań, a ponadto pozostałą liczbą pocisków /5616-4471=1145 poc./ można zniszczyć dwa pojedyncze cele opancerzone /po 460 poc./ oraz dwa pojedyncze cele nieopancerzone w okopie, ogniem skutecznym po zakończonym wstrzeliwaniu /po 80 poc./.

c./ Sposób wykorzystania artylerii do ognia pośredniego.

Proponowane rozwiązanie

Do wykonania zadań pułk dysponuje 7pa /dwa da/ - 31 dział, das 35 pz - 12 dział, trzema bateriami moździerzy - 17 moźdz. Straty nie mają większego wpływu na możliwości ogniowe. Ponadto, pułk będzie wspierany przez das 39pz /drugi rzut 13DZ/. Pułkową grupę artylerii stanowi 7pa. Ponieważ posiada tylko dwa dywizjony,

AKADEMIA SZTABU GENERALNEGO WP
KATEDRA TAKTYKI WOJSK RAKIETOWYCH i ARTYLERII

pplk dr Jan WIECEK
pplk dypl. Ryszard BIERNACIK

"PLANOWANIE PORAZENIA OGNIOWEGO NIEPRZYJACIELA W NATARCIU PULKU"

A13

Tabela-1

SKLAD BOJOWY PGA I ARTYLERII pz ORAZ ZUZYCIE POCISKOW ARTYLERYJSKICH

Skład bojowy artylerii oraz zużycie pocisków na okres APA	Kalibry i liczba dział (mozdż)			RAZEM		
	120mmM	122mmH	152mmH	dział	baterii	pocisk
1/7pa		15		15	3	
2/7pa		16		16	3	
bm 1bp	5			5	1	
35 das		12		12	2	
bm 2bp	6			6	1	
39 das		10		10	2	
bm 3bp	6			6	1	
RAZEM	17	53		70	13	1a31
Ustalone zuż.poc	56	88				
Angaz. sie dział APA	17	53		70	13	
Razem zużyc. poc	952	4664				5616 1a38

Ogolem zużycie pocisków według kalibrów wynosi:

120mmM	952; w stosunku do ogolu stanowi to	: .1695
122mmH	4664;	: .8305
152mmH	0	: 0

CZAS TRWANIA APA I ZUZYCIE POCISKOW

	Czas (min)	Zuzycie pociskow			
		120mmM	122mmH	152mmH	
APA	38	100	56	88	0
II III	28	73.68	41	65	0
II NO	10	26.32	15	23	0

a61

Tabela-2

ZUZYCIE POCISKOW NA APA W PGA I ARTYLERII pz

Pododdziały artylerii	kal. (mm)	liczba dz.	ustalone zużycie pociskow (szt.)				RAZEM
			I i III NO	II NO	na dz	wszystina dz	
1/7pa	122	15	65	973	23	347	1320
2/7pa	122	16	85	1037	23	371	1408
bm 1bp	120	5	41	206	15	74	280
35 das	122	12	65	778	23	278	1056
bm 2bp	120	6	41	248	15	88	336
39 das	122	10	65	648	23	232	880
bm 3bp	120	6	41	248	15	88	336
RAZEM	--	70	--	4138	--	1478	5616 1a83

Tabela-3 t83

ZAKRES ZADAN OGNIOWYCH ARTYLERII pz NA APA I ZUZYCIE AMUNICJI ARTYLERYJSKIEJ

Myszczegolnienie celow	liczba celow	Zuz. poc. na cel i na poszczegolne NO			Zuzycie pociskow do wszystkich celow			
		I i III NO	II NO	RAZEM	120mmM	122mmH	152mmH	
PPD 106,107,108	3	1200	1020			3600	3060	0
C.poj. 11,12	2	460	460			920	920	0
						0	0	0
SD mbz 306	1			800	720	800	720	0
PPD 406	1			660	570	660	570	0
C.poj. 13,14	2			80	25	160	50	0 1a106
RAZEM	9	--	--	--	--	6140	5320	0

ZAKRES ZADAN = 6140* .1695+ 5320* .8305+ 0* 0= 5459.
MOZLIWOSCI = 5616
POZOSTAJE = 157.0

celowe będzie włączenie do składu PGA również das 35pz. Taki skład grupy pozwoli wyznaczyć do wsparcia batalionów pierwszego rzutu po jednym dywizjonie i pozostawić jeden dywizjon jako podręczny /dyspozycyjny dowódcy 35pz./.

Zadania na korzyść 35pz wykonuje das 39pz - do czasu wprowadzenia do walki 39pz z rubieży SZYMANÓW, BANIOCHA lub wsch. KAWĘCZYN.

Ponadto pułk będzie wspierany ogniem 1/5ABAA i 13dar z DGA-13 z limitem 0,4jo, i 0,5 salwy dywizjonu BM w czasie odparcia kontrataku odvodu brygadowego i wprowadzenia do walki drugiego rzutu pułku.

Z oceny składu bojowego artylerii wynika, że PGA-35 powinna być w składzie 7pa i das 35pz, a na okres APFiA oraz AWFIA czasowo włączyć das 39pz. W czasie APFiA baterie moździerzy wykorzystają według decyzji dowódcy PGA-35.

Porównanie zakresu zadań z możliwościami w okresie AWFIA dowodzi, że może on być wykonany, ponadto baterie moździerzy można pozostawić w dyspozycji dowódców batalionów do zwalczania celów według ich decyzji.

PGA-35 wykorzystają następująco:

- 1/7pa - dywizjon podręczny;
- das 39pz - w bezpośredniej dyspozycji;
- 2/7pa - wyznaczyć do wsparcia 1bp;
- das 35pz - wyznaczyć do wsparcia 2bp.

Takie użycie artylerii wymaga przeprowadzenia w pierwszej kolejności das 35pz, a następnie po osiągnięciu gotowości w nowym rejonie równocześnie 1i2/7pa. Wówczas gotowość ogniową będą utrzymywały 35 i 39das. /połowa dywizjonów/ oraz artyleria batalionowa /3 bat.moźdz./ . Artyleria batalionowa przeprowadzi się wcześniej w ugrupowaniu 1i2bp, jedynie bM 3bp pozostanie na dotychczasowych stanowiskach ogniowych i przeprowadzi się dopiero z 3bp.

W celu przeprowadzenia rzutu kołowego dywizjonów z szefem saperów i st.ofic. operacyjnym należy uzgodnić sposób, czas i kolejność przeprowady - stosownie do proponowanej koncepcji i przeprowady sprzętu pływającego.

d./ Złożenie meldunku - propozycji użycia artylerii przez dowódcę PGA-35.

Wyznaczyć kolejno dwóch słuchaczy do złożenia meldunku przy mapie. Zwrócić uwagę na błędy. W razie potrzeby przedstawić własne rozwiązanie.

Proponowane rozwiązanie

1. Szef artylerii 13DZ postawił artylerii 35pz następujące zadania:

a/ W artyleryjskim przygotowaniu forsowania i ataku od G-38 do G/ 38 min./ obezwładnić:

- w pierwszej i trzeciej nawale ogniowej /każda 14 min./ siłę żywą i środki ogniowe w punktach oporu kompanii pierwszego rzutu - cele 106, 107, 108 ze zużyciem norma;

- w drugiej nawale ogniowej 10 min. od G-24 do G-44, siłę żywą i środki ogniowe w punkcie oporu kompanii drugiego rzutu cel -406 ze zużyciem 0,5 normy oraz SD 41mbz - cel 306 ze zużyciem norma.

b/ Artyleryjskie wsparcie forsowania i ataku prowadzić metodą ześrodkowań ognia i ogniem do celów pojedynczych. Wejście do walki drugiego rzutu dywizji - 39pz wesprzeć ogniem dwóch dywizjonów ze zużyciem 24 poc.

c/ DGA-13 w pasie natarcia pułku wykonuje następujące zadania: niszczy artylerię samobieżną nieprzyjaciela we wszystkich okresach porażenia ogniowego nieprzyjaciela. W APFIA obezwładnia artylerię: cele A-63 i A-64, obezwładnia stacje radiolokacyjne, środki rozpoznania, środki OPL oraz system dowodzenia od szczebla brygady. Odparcie kontrataku odwodu brygadowego i wprowadzenie do walki drugiego rzutu pułku wspiera ogniem 1/5ABAA i 13dar z limitem 0,4jo i 0,5 salwy BM.

2. Możliwości ogniowe artylerii pułku pozwalają wykonać zadania postawione przez szefa artylerii 13DZ, a dodatkowo można zniszczyć dwa pojedyncze cele opancerzone oraz dwa pojedyncze cele nieopancerzone w okopie, ogniem skutecznym po zakończonym wstrzeliwaniu.

AWFIA prowadzone będzie metodą ześrodkowań ognia i ogniem do celów pojedynczych na głębokość ugrupowania brygady. W celu umożliwienia szybkiej reakcji ogniowej oraz zapewnienia niezbędnej dokładności ognia proponuję w skład pierwszej fali włączyć oficerów rozpoznawczych dywizjonów artylerii ze środkami łączności oraz sprzętem do kierowania ogniem.

Do wsparcia batalionów proponuję wyznaczyć:

- 1bp - 2/7pa;
- 2bp - das 35pz;
- z chwilą wejścia do walki 3bp - 1/7pa.

Wejście do walki 39pz wesprzeć ogniem 7pa.

3. Czas i kolejność przeprawy artylerii uzgodnię z szefem saperów i przedstawię dane do 18.00. Proponuję w pierwszej kolejności na przeprawie desantowej przeprawić 35das, a następnie po osiągnięciu gotowości w nowym rejonie przez 35das przemieszczać równocześnie 1i2/7pa, co pozwoli, przy zachowaniu gotowości ogniowej dywizjonów, przeprawić trzy dywizjony na zachodni brzeg WISŁY w czasie do dwóch godzin. Rzut kołowy dywizjonów można przeprawić na przeprawach promowych w miarę istniejących możliwości bezpośrednio za pierwszorzutowymi batalionami.

4. Zajęcie stanowisk ogniowych do 1.00 18.5, gotowość ogniowa 5.00.

IV Postawienie zadań artylerii przez dowódcę pułku - 10 min.

Wyznaczyć kolejno dwóch słuchaczy do postawienia zadań artylerii w roli dowódcy 35pz /przy mapie/. Kolejni słuchacze stawiają zadania w języku rosyjskim. Zwrócić uwagę na błędy. W razie konieczności przedstawić własne rozwiązanie.

Proponowane rozwiązanie

Czas operacyjny 19.00 17.5, miejsce punkt rekonesansu wał przeciwpowodziowy.

"Odwód przeciwpancerny - bateria przeciwpancerna.

Do 4.00 18.5 zająć stanowiska ogniowe na rubieży: wał przeciwpowodziowy p.wys. 91,7, p.wys. 92,0. W czasie APFiA zniszczyć środki przeciwpancerne nieprzyjaciela na odcinku GASSY, Cieciszew. Po wykonaniu zadań w APFiA oraz początkowej fazie AWFIA, przeprawić się na zach. brzeg WISŁY, ześrodkować w rejonie PGR OBORY, skąd jako odwód przeciwpancerny być w gotowości do odparcia ataku czołgów z rubieży ogniowej nr 1: pld. kol. KORYTY 1km pln. PIASKI; oraz wsparcia wejścia do walki drugiego rzutu z rubieży nr 2: pld. CIECISZEW, zach. DĘBÓWKA. Następnie przemieszczać się za 1bp w gotowości do niszczenia środków przeciwpancernych z rubieży: nr 3 /wył/ BOROWINA, zach. SZYMANÓW lub nr 4 pld. CHYLICE wsch. SIEDLIKA.

Czas operacyjny 19.05 17.5

Artyleria:

Artyleryjskie przygotowanie forsowania i ataku - 38 min.
/od G-38 do G/. Układ: pierwsza NO - 14 min. druga NO-10 min.,
trzecia NO-14 min. Oślaniająca nawała ogniowa - 10 min.
/od G-2 do G+8/.

Artyleryjskie wsparcie forsowania i ataku na głębokość ugrupowania brygady nieprzyjaciela metodą ześrodkowań ognia i ogniem do celów pojedynczych.

Zadania w APFIA:

- obezwładnić siłę żywą i środki ogniowe w punktach oporu w rejonie: pld. GASSY, TUROWICE, wsch. DĘBÓWKA;
- obezwładnić SD 41 mbz w rejonie CIECISZEW;
- zniszczyć ogniem bezpośrednim środki przeciwpancerne, czołgi i BWP na odcinku pld. GASSY, wsch. DĘBÓWKA.

Zadania w AWFIA:

- być w gotowości do obezwładnienia SD i celów pojedynczych;
- obezwładnić siłę żywą i środki ogniowe przed frontem i na prawym skrzydle forsujących i atakujących pododdziałów;
- wzbronić kontrataku odwodu nieprzyjaciela w kierunku: KONSTANCIN, PIASKI;
- być w gotowości do wsparcia wejścia do walki drugiego rzutu pułku z rubieży nr 1: pld. CIECISZEW, wsch. TUROWICE lub nr 2: PIASKI, pld. CIECISZEW.

PGA-35: 7pa i 35das SO w rejonie: pld. KARCZEW, 1km wsch. OTWOCK WIELKI, /wyl./ JANÓW. Gotowość do otwarcia ognia 5.00 18.5.

Uwaga: wymagać stawiania zadań przy mapie bez korzystania z notatek.

V Planowanie ognia artylerii na okresy artyleryjskiego przygotowania oraz wsparcia forsowania i ataku. - 60 min.

Zaznaczyć, że proces planowania ognia zaczyna się już po otrzymaniu zadania bojowego, jest to więc proces ciągły, który w warunkach ćwiczenia nie może być jednoznacznie umiejscowiony w czasie operacyjnym. Zasadnicze elementy tego procesu będą jednak wykonywane dopiero po podjęciu decyzji i postawieniu zadań przez dowódcę pułku.

1. Planowanie ognia na okres OPFiA słuchacze wykonują w czasie nauki własnej w przygotowanych zawnazu tabelach, a w zeszytach opracowują plan ognia środków wyznaczonych do strzelania na wprost. W czasie zajęcia sprawdzić reprezentatywne fragmenty przedstawianych rozwiązań.

Po sprawdzeniu prawidłowości przeprowadzonych kalkulacji, wyznaczyć słuchaczy do wykonania obliczeń przy zastosowaniu mikrokomputera "AMSTRAD".

Uwaga: przed zajęciami zapoznać 2-3 słuchaczy z instrukcją programu "PLAN PON", umożliwiającą przeprowadzenie planowania ognia na APFiA, do podziału zadań ogniowych w grupie artylerii włącznie.

W czasie prowadzenia kalkulacji, uzyskiwane rezultaty porównywać z wynikami określonymi sposobem tradycyjnym. Wydruk arkusza planowania przedstawiono w tabelach 1-4.

2. Planowanie ognia na AWFIA.

Do planowania wykorzystać wykonany na tablicy szkic sytuacyjny.

Wyznaczyć kolejnych słuchaczy do określenia parametrów AWFIA oraz przeprowadzenia obliczeń zużycia pocisków odłamkowo-burzących i dymnych w pierwszej fazie AWFIA.

Proponowane rozwiązanie

Ze st. oficerem operacyjnym sztabu 35pz uzgodniono, że pokonanie WISŁY oraz podejście do przedniego skraju obrony nieprzyjaciela będzie prowadzone w tempie $6\text{km/h} / 10\text{ min/km}$. Czas prowadzenia ognia do poszczególnych celów od zakończenia APFiA, niezbędny na pokonanie przeszkody wodnej i podejście do celu na bezpieczną odległość od własnych wybuchów wynosi:

- do celów 106 i 108 - $0,5 \times 10\text{ min/km} = 5\text{ min}$.

- do celu 107 - $0,9\text{km} \times 10\text{ min/km} = 9\text{ min}$.

Stosownie do tego w PGA należy określić zużycie pocisków do każdego odcinka posługując się normami /Instrukcja strzelania i kierowania ogniem cz.II s. 43/.

Odc. 106 od "G" do "G"+5 - $5\text{ min} \times 4\text{ poc/ha/min} \times 2N \times 6\text{ha} = 240\text{ poc}$.

Odc. 107 od "G" do "G"+9 - $9\text{ min} \times 4\text{ poc/ha/min} \times 2N \times 6\text{ha} = 432\text{ poc}$.

Odc. 108 od "G" do "G"+5 - $5\text{ min} \times 4\text{ poc/ha/min} \times 2N \times 6\text{ha} = 240\text{ poc}$.

Podział odcinków na dywizjony analogicznie do dokonanego podziału artylerii.

TABELA-4

PODZIAŁ ZADAŃ OGNIOWYCH ARTYLERII pz NA OKRES APA

Pododdziały artylerii	I i III NO					
	Ustal. zuzyc.	Nr celu	Norma	Udział	Wyznac. zuzyc.	Pozost. poc.
1/7pa	973.	11	460	1	460	
pozost. 1/7pa	513.	12	460	1	460	53
2/7pa	1037.	108	1020	1	1020	17
bm 1bp	206.	107	1200	.2	240	-34
35 das	778.	106	1020	.8	816	-38
bm 2bp	248.	106	1200	.2	240	8
39 das	648.	107	1020	.6	612	36
bm 3bp	248.	107	1200	.2	240	8

501A129

Pododdziały artylerii	II NO						Dgolna pozost. poc
	Ustal. zuzyc.	Nr celu	Norma	Udział	Wyznac. zuzyc.	Pozost. poc.	
1/7pa	347.	306	720	.5	360	-13	40
2/7pa	371.	306	720	.5	360	11	28
bm 1bp	73.7	406	660	.1	66	8	-26
35 das	278.	406	570	.5	285	-7	-45
bm 2bp	88.4	13	80	1	80	8	16
39 das	232.	406	570	.4	228	4	40
bm 3bp	88.4	14	80	1	80	8	16

191 691 END

W celu zadymienia środków ogniowych nieprzyjaciela podczas pokonywania przeszkody wodnej, można stosować pociski dymne wraz z odłamkowo-burzącymi, zużywając 1 pocisk dymny w ciągu 1 minuty na każde 100 m. Szerokość celu /Instrukcja strzelania i kierowania ogniem cz.I, pkt 289, s. 143/. Dlatego zużycie pocisków dymnych wyniesie:

- do celów 106 i 108 /przy szerokości celów po 300 m i czasie prowadzenia ognia - 5 min./:

$3 \times 1 \text{ poc/min} \times 5 \text{ min} = 15 \text{ poc. dymnych};$

- do celu ¹⁰⁷ /przy szerokości celu 300 m i czasie prowadzenia ognia 9 min/:

$3 \times 1 \text{ poc/min} \times 9 \text{ min} = 27 \text{ poc. dymnych.}$

Uzyskane wyniki słuchacze wpisują do tabeli ognia PGA-35.

VI Planowanie przeprawy artylerii - 20 min.

Pytanie wprowadzające: przedstawić zasady określające sposób i kolejność przeprawy artylerii ? Odpowiedź - skrypt "Działanie artylerii podczas forsowania przez pułk przeszkod wodnych" s. 14 i 15.

Artylerię pułku przeprowadza się w taki sposób, aby większa jej część mogła nieprzerwanie wspierać natarcie wojsk. Podczas planowania przeprawy należy uwzględnić że: - dowódcy oddziałów artylerii powinni przeprowadzać się razem z dowódcami wspieranych oddziałów, a sztaby artylerii przed lub razem z odpowiednimi sztabami oddziałów zmechanizowanych /czołgów/;

- rzuty dowodzenia artylerii i grupy rozpoznawcze przeprowadza się wcześniej od rzutów ogniowych, co warunkuje potrzeba zapewnienia ciągłości dowodzenia i kierowania ogniem oraz pozwala na przygotowanie rejonu stanowisk ogniowych do zajęcia przez rzut ogniowy. Kolejność przeprawy sprzętu ogniowego określa się następująco:

a./ artyleria do ognia pośredniego przeprowadza się za odpowiednim pierwszym rzutem, lub z drugim rzutem z uwzględnieniem wykonywanych zadań, na przykład:

baterie moździerzy - z drugim rzutem batalionu lub bezpośrednio za nim;

- PGA - dywizjonami za batalionami pierwszego rzutu;

- DGA - dywizjonami za pułkami pierwszego rzutu;

b./ artylerię przeciwpancerną i OPpanc przeprowadza się wcześniej z odpowiednimi pierwszymi rzutami lub bezpośrednio za nimi, na przykład:

- odwód przeciwpancerny pułku - w dalszej części pierwszorzutowych batalionów;

- odwód przeciwpancerny dywizji - w dalszej części pułku pierwszego rzutu dywizji.

Uwaga: 122 mm samobieżna haubica 2S1 - przeszkody wodne może pokonywać przy załadunku nie więcej niż 30 naboju. Lewe tylne gniazda naboju powinny być przy tym nie załadowane. /Instrukcja "122 mm HS 2S1 użytkowanie i obsługa "s.14/.

Poinformować słuchaczy, że dowódca PGA i szef artylerii, po zatwierdzeniu koncepcji przeprawy przedstawionej w meldunku propozycji, wspólnie z szefem saperów i przy udziale oficera operacyjnego przystępują do planowania przeprawy.

Wyznaczyć kolejnych słuchaczy do przedstawienia kalkulacji przeprawy rzutu ogniowego 35das.

Proponowane rozwiązanie:

W pierwszej kolejności należy przeprowadzić wyznaczony do wsparcia 2bp 35das, po opanowaniu kompanii pierwszego rzutu 41mbz, czyli około "G"+25. Dywizjon można przeprowadzić na odcinku nr 2. Kalkulacje przeprawy i osiągnięcia gotowości są następujące:

- | | |
|--|----------|
| - opuszczenie S0 | - 8 min. |
| - czas marszu do przeprawy na odległość 2 km
2km x 3min/km = 6min | - 6 min. |
| - czas na przepłynięcie rzeki
0,6km x 10min/km = 6 min. | - 6 min. |
| - czas marszu do nowego rejonu S0
2km x 3min/km = 6 min | - 6 min. |
| - osiągnięcie gotowości ogniowej | - 20 min |

Razem = 46 min.

Jeżeli początek przeprawy będzie wyznaczony na "G"+40, to opuszczenie S0 należy rozpocząć w "G"+26. Wówczas 35das osiągnie gotowość ogniową w nowym rejonie pld.zach. GASSY o "G"+1h 12min. Zgodnie z koncepcją przeprawy, w tym czasie można przystąpić do zmiany rejonu S0 1/7pa oraz 2/7 pa.

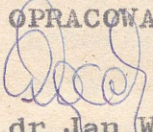
W czasie przeprawy 7pa gotowość ogniową będą utrzymywały
35das oraz 39 das.

VII Zakończenie zajęcia

- 10 min.

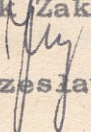
1. Podsumowanie zajęcia.
2. Odpowiedzi na pytania.

OPRACOWAŁ


ppik dr Jan WIĘCEK

SPRAWDZIŁ

Kierownik Zakładu


ppik dr Czesław JARECKI

	1	2	3	4	5	6	7	8
	bm 1/35pz		5		7			0,5jo
	bm 2/35pz		6		8			0,5jo
	bm 3/35pz		6		8			0,5jo
7pa	1/7pa			15	9	2	1	0,5jo
	2/7pa			16	8	1	1	0,5jo
	sztab i tyły				46	13	2	
da-s	39pz			10	8	2	5	-

IV PRACA DO WYKONANIA

1. Do zajęcia nr 4 "Organizacja porażenia ogniowego nieprzyjaciela.":

a./ W roli szefa artylerii 35pz - przygotować meldunek propozycje użycia artylerii i być w gotowości do meldowania i uzasadnienia;

b./ W roli dowódcy PGA-35 - przygotować meldunek propozycje użycia grupy i być w gotowości do meldowania i uzasadniania. W czasie nauki własnej sporządzić tabele niezbędne do planowania ognia artylerii na okres OPFiA oraz OWFiA, a także planowania w czasie zajęcia, przemieszczenia artylerii i opracowania danych do grafiku przeprawy artylerii.

2. Podstawa do przygotowania się:

- założenie nr 1 do ćwiczenia doskonalącego nr 115, w tym załączniki: "Sytuacja artyleryjska o 16.00 17.5" oraz "Zarządzenie bojowe szefa artylerii 13DZ nr 04;

- podręcznik "Organizacja działań oraz dowodzenie i kierowanie ogniem w walce pułku", s. 89-107.

- skrypt - "Działanie artylerii podczas forsowania przez pułk przeszkód wodnych", nr bibl. Pf 2463, s. 31-42;

- Instrukcja działań bojowych WRiA WL Część I, pkt 232-239, s. 144-148, nr bibl. Pf 22834.

OPRACOWAŁ

ppłk dr Jan WIĘCEK

SPRAWDZIŁ

Kierownik zakładu

ppłk dr Czesław JARECKI

DOWÓDCA 7pa
SZEFA ARTYLERII 35pz

ZARZADZENIE BOJOWE SZEFA ARTYLERII 13DZ Nr 04 SD GLINA /7425/
17.5 1988r. 16.00 Mapa 1:50 000, wydanie 83 r.

1. W pasie natarcia 35pz, 13drt zwalczą raketami z ładunkiem zwykłym SD od brygady wzwyż oraz naziemne elementy dowodzenia i kierowania systemami rozpoznawczo-uderzeniowymi nieprzyjaciela.

DGA-13 niszczy artylerię samobieżną nieprzyjaciela we wszystkich okresach porażenia ogniowego nieprzyjaciela. W artyleryjskim przygotowaniu forsowania i ataku obezwładnia artylerię: cele A-63 i A-64, obezwładnia stacje radiolokacyjne, środki rozpoznania, środki OPL oraz system dowodzenia od szczybla brygady. Odparcie kontrataku odwodu brygadowego i wprowadzenie do walki drugiego rzutu pułku wspiera ogniem 1/5ABAA i 13dar z limitem 0,4jo i 0,5 salwy dywizjonu BM-21.

Odwód przeciwpancerny dywizji - 13dappanc, w okresie OPFiA pierwsza bateria 85mmA niszczy środki ogniowe nieprzyjaciela ogniem bezpośrednim z rubieży: pld. pkt 92,1, pkt 92,6 ze zużyciem 0,2jo według planu dowódcy 35pz. W toku natarcia OPpanc 13DZ przemieszcza się na kierunku: BRZEŚCIE, CHOJNÓW BOGATKI /6498/.

2. Artyleria 35pz w składzie: 7pa, das 35pz, baterie moździerzy 35pz, a w czasie OPFiA oraz OWFiA /bez zmiany SO/ das 39pz, który przyjąć w podporządkowanie w rejonie pld. skrz. dróg OTWOCK WIELKI od 1.00 18.5. Dowódcą PGA-35 - dowódca 7pa.

W artyleryjskim przygotowaniu forsowania i ataku od G-38 do G/38 minut/ obezwładnić:

- w pierwszej nawale ogniowej od G-38 do G-24, na sygnał "BURZA", siłę żywą i środki ogniowe w plutonowych punktach oporu kompanii pierwszego rzutu - cele 106, 107, 108 ze zużyciem 0,5 normy na cel;

- w drugiej nawale ogniowej od G-24 do G-14, na sygnał "GRAD", SD 41mbz - cel 306 ze zużyciem 1 normy oraz siłę żywą i środki ogniowe w punkcie oporu kompanii drugiego rzutu cel 406 ze zużyciem 0,5 normy;

- w trzeciej nawale ogniowej od G-14 do G, na sygnał "GROM", cele i zużycie amunicji jak w pierwszej nawale ogniowej;

- osłaniająca nawala ogniowa od G-2 do G+8 na sygnał "ZAWIEJA".

Zużycie amunicji: 122 mmHS -88 poc., moździerze - 56poc.

Zniszczyć ogniem bezpośrednim środki przeciwpancerne nieprzyjaciela do czasu wyjścia pierwszorzutowych pododdziałów na przeciwległy brzeg.

W artyleryjskim wsparciu forsowania i ataku, metodą ześrodkowań ognia i ogniem do celów pojedynczych na głębokość brygady, obezwładniać się żywą i środki ogniowe nieprzyjaciela oraz system dowodzenia do szczebla batalionu. Zużycie amunicji: 122 mmHS - 64 poc., moździerze - 64 poc.

Wejście do walki drugiego rzutu dywizji wesprzeć ogniem dwóch dywizjonów ze zużyciem 24 poc. Rejon SO: KAWĘCZYNEK, wyl. LUBNA.

3. Artyleria 35pz zająć ugrupowanie bojowe do 1.00 18.5. Rejon SO /wyl./ OTWOCK, /wyl./ OTWOCK MAŁY, /wyl./ JANÓW. Rejon PDO pkt 92,0 /7115/, pkt 92,6 /7014/. Pierwsze przemieszczenie wykonać do rejonu GWOŹDZIE /7112/, ptn. TUROWICE /6911/.

4. Rejony zastrzeżone dla DGA-13: pld. JANÓW, pld. DĄBRÓWKA KAWĘCZYNEK, /wyl./ KAWĘCZYN; /wyl./ GROCHOWA, PĘCHERY.

5. Gotowość do otwarcia ognia 5.00 18.5.

6. Do rozpoczęcia natarcia rozpoznać i ustalić położenie baterii artylerii i moździerzy, punktów oporu, SD i środków przeciwpancernych na odcinku forsowania i na skrzydłach. Do kierowania ogniem w AWFIA wydziela się do dyspozycji dowódcy PGA-35 dwa wyloty śmigłowca rozpoznawczego - kryptonim "WRÓBEL".

7. SD dywizji OSTROWIEC /6718/ czynne od 4.00.

8. Zużycie amunicji na 18.5: 122 mmHS -192. poc., 120 mmM - 144 poc., PPK - 19poc.

9. Do rejonu SO przybędzie do 1.00 18.5 transport armijny z doraźnym zapasem amunicji w ilości: 122mmHS - 1,3jo, 120mmM-1,0jo PPK-0,5jo.

ZASTĘPCA SZEFA ARTYLERII 13DZ

SZEF ARTYLERII 13DZ

.....

.....

Wydrukowano w 2 egz.

Egz. Nr 1-2 Biblioteka Naukowa

Wyk. ppłk J. Więcek

Druk. A.F.

Nr. ks. masz. PF 15.

Zadania postawione artylerii przez dowódcę 35pz po rosyjsku

Оперативное время: 19.00 17.5, место: вост. выс. 91.7.

"Противотанковый резерв - батарея ПТУР к 4.00 18.5 занять ОП на рубеже выс. 91.7, выс. 92,0. Во время артподготовки уничтожить противотанковые средства, танки и БМП противника на участке: ГАССЫ, ЦИЕЦИШЕВ. С началом атаки переправиться на зап. берег реки ВИСЛА, сосредоточиться в районе ОБОРОНЫ в готовности: к отражению контратаки танков противника с рубежа № 1: юж. кол. КОРЫТЫ, 1 км сев. ПЯСКИ; к уничтожению противотанковых средств в ходе ввода в бой второго эшелона с рубежа № 2: юж. ЦИЕЦИШЕВ, зап. ДЭБУВКА. В дальнейшем двигаться за 1 мсб в готовности к уничтожению противотанковых средств с рубежа № 3: иск. БОРОВИНА, зап. ШИМАНОВ или № 4: юж. ХЫЛИЦЕ вост. СЕДЛИСКА.

Оперативное время 19.05. 17.5, место: вост. выс. 91.7

"Артиллерия

Артподготовка форсирования и атаки - 38 минут /от "ч" - 38 до "ч" / .

Построение: первый и третий огневой налет - 14 мин. Втроей огневой налет - 10 мин. Перекрывающий огневой налет - 10 минут. /от "ч" - 2 до "ч" + 8/.

Артподдержка форсирования и атаки на глубину обороны бригады противника методом сосредоточенного огня и огнём по отдельным целям.

Задачи артподготовки форсирования и атаки:

- подавить живую силу и огневые средства во взводных опорных пунктах в районе юж. ГАССЫ, ТУРОВИЦЕ вост. ДЭМБОВКА;
- подавить КП /командный пункт/ 41 смб в районе ЦИЕЦИШЕВ,
- уничтожить огнём прямой наводки противотанковые средства, танки и БМП на участке юж. ГАССЫ, вост. ДЭМБОВКА.

Задачи в артподготовке форсировки и атаки:

- подавить живую силу и огневые средства во взводных пунктах перед фронтом и на правом фланге атакующих подразделений;

- воспретить контратаки резерва противника в направлении
КОНСТАНЦИН, ПЯСКИ;

- быть в готовности к поддержке ввода в бой второго эшелона полка с рубежей № I или № 2

ПАГ-35: 7 ап и асдн 35 МСП. ОП в районе: юж. КАРЧЕВ, вост.
ОТВОЦК ВЛК. /иск./ ЯНОВ. Готовность к открытию огня - 5.00 18.5.

Faint, illegible text, possibly bleed-through from the reverse side of the page.



mapa