

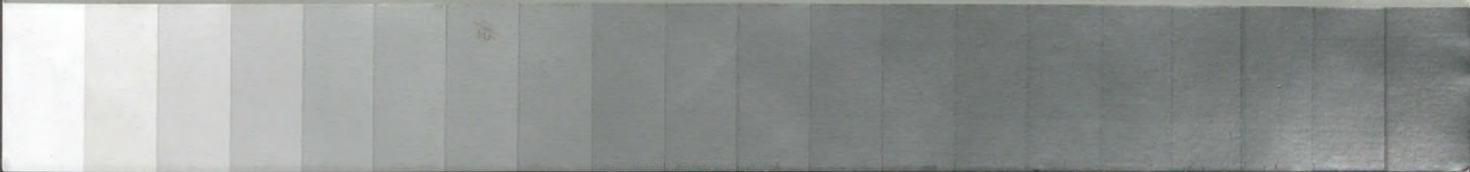
Part Code
ST1316



Grey Scale #13



A 1 2 3 4 5 6 M 8 9 10 11 12 13 14 15 B 17 18 19



08517

AKADEMIA SZTABU GENERALNEGO WP

WYDZIAŁ WOJSK LĄDOWYCH

JAWNE



Egz. Nr 1

Tylko dla nauczycieli akademickich



ĆWICZENIE GŁÓWNE Nr 302/G

Temat: WYPRACOWANIE PLANU DZIAŁAŃ ODDZIAŁÓW
i PODODDZIAŁÓW PRZECIWLOTNICZYCH
W NATARCIU DYWIZJI

Opracowanie metodyczne
Zajęcie nr 21b/OPL KOT

ARCH
46206

WARSZAWA

WRZESIEŃ

1986



AKADEMIA SZTABU GENERALNEGO WP

WYDZIAŁ WOJSK LĄDOWYCH

JAWNE



Egz. Nr 1

Tylko dla nauczycieli akademickich



ĆWICZENIE GŁÓWNE Nr 302/G

**Temat: WYPRACOWANIE PLANU DZIAŁAŃ ODDZIAŁÓW
i PODODDZIAŁÓW PRZECIWLOTNICZYCH
W NATARCIU DYWIZJI**

**Opracowanie metodyczne
Zajęcie nr 21b/OPL KOT**

020W
ARCH
46206

Opis załącznika.

1. Mapa nr RWD 003832 skala 1:100 000 na 10 ark.
Kon cepcja organizacji systemu OPL 17. DZ.
/Mapa poufna - sytuacja taktyczna tajna/.



JAWNE

WYDZIAŁ WOJSK LĄDOWYCH

KATEDRA TAKTYKI WOJSK OBRONY PRZECIWLOTNICZEJ

DO UŻYTKU
SŁUŻBOWEGO

"Z A T W I E R D Z A M"

PODSTAWA
Ustawa z dnia 22 stycznia 1909 roku
art. 86 ust. 2
(Dz.U. RP Nr 11 poz. 95)
.....
podpis

SZEF KATEDRY TAKTYKI WOJSK OPL

Egz.Nr ... 1

PRZEKLASYFIKOWANO :

Protokół Nr 12657

płk dr. Edward N O W A K
Dnia 1986 r.

Tylko dla nauczycieli
akademickich



płk dr. Edmund P I A T K O W S K I

CWICZENIE GŁÓWNE NR 302/G

TEMAT: WYPRACOWANIE PLANU DZIAŁAŃ ODDZIAŁÓW I PODODDZIAŁÓW
PRZECIWLOTNICZYCH W NATARCIU DYWIZJI

Opracowanie metodyczne
Zajęcie Nr 21b/OPL KOT



SYTUACJA OPL 17 DZ o 10.00 21.9

1. Na podstawie informacji uzyskanych od przełożonego, podwładnych i z innych źródeł szefowi OPL 17 DZ wiadomo:
 - rozpoznanie lotnicze prowadzono szczególnie w kierunkach: WALSRODE - OSTERBURG i CELLE - STENDAL;
 - samolotami typu RF-4E z wysokości 300-600 m i przy pomocy systemu rozpoznawczego PLSS;
 - taktyczne lotnictwo myśliwskie wykonywało uderzenia głównie ześrodkowane siłami do dwóch eskadr, ma kolumny maszerujących wojsk, przeprawy, węzły dróg i środki przenoszenia broni jądrowej samolotami F-4F, TORNADO, ALPHA-JET z małych i średnich wysokości, grupami po 4-6 samolotów pod osłoną zakłóceń radioelektrycznych, głównie w pasmach pracy P-15 i SWC. Podczas uderzeń stosowano rakiety kierowane, bomby burzące i zapalające oraz pociski MAWERICK i MARTEL, a także bomby paliwowo-powietrzne;
 - lotnictwo sił lądowych śmigłowcami PAH-1 i UH-1D atakowało kolumny czołgów i BWP pociskami kierowanymi, głównie znad ugrupowania własnych pododdziałów. Stwierdzono uderzenia MTGL na pododdziały 9 DZmot i 40 DPanc.

2. 17 prplot osłania 14 pz i 16 pz oraz artylerię dywizji utrzymując 25% PRWB w gotowości bojowej nr 1. Ukompletowanie pułku 90% w stanie osobowym i 95% w sprzęcie. Pułk posiada - 134 rakiety 9 M 33 M2 oraz 1,5 jo amunicji plot.

Kompania dowodzenia szefa OPL 17 DZ rozwinęła PDOPL na SD 17 DZ, RSWP-191 na stanowisku wzg. 98,00 /4666/ pracuje jako dyżurna. RSWP-192 w kolumnie marszowej przy PD OPL 17 DZ. W kompanii strat nie ma.,

3. Stan, ukompletowanie i położenie oddziałów /pododdziałów/ OPL:

- 14 pz - bplot na SO w rejonie wzg. 61,9 /5054/

Ukompletowanie w stanie osobowym 90%, w sprzęcie 100%. Pułk posiada 12 rakiet 9M31; 17 rakiet 9M32 i 1,5 jo amunicji plot;

- 16 pz - bplot na SO w rejonie wzg. 41.4 /4060/.

Ukompletowanie w stanie osobowym 93%, w sprzęcie 100%

Pułk posiada 13 rakiet 9M31; 19 rakiet 9M32 i 1,5 jo amunicji plot;

- 15 pz - bplot na SO w rejonie 2 km pld ROSSAU /5276/.
Ukompletowanie w stanie osobowym 87%; w sprzęcie 95%.
Pułk posiada 9 rakiet 9M31; 16 rakiet 9M32 i 1,5 jo amunicji plot;
- 17 pcz - bplot na SO w rejonie 2 km wsch. BISMARCK /4076/.
Ukompletowanie w stanie osobowym 95%, w sprzęcie 95%.
Pułk posiada 10 rakiet 9M31 i 1,5 jo amunicji plot;
- koirr -plplot rozwinięty przy SD 17.DZ. Ukompletowany w stanie osobowym, sprzęcie i amunicji plot w 100%.

4. Informacje o sytuacji powietrznej przekazują:

- CRI 5 A - od 8.00 21.9
- RPW 51 - od 9.30 21,9.

Informacje o przelotach własnego lotnictwa przekazywane są w S/R dowodzenia dowódcy wojsk OPL 5A.

5. Sygnały dowodzenia i współdziałania według obowiązujących zarządzeń.

6. Dane dodatkowe:

- na SD 17 DZ o 12.30 21.9 przybędzie GDB lotnictwem;
- podczas odpierania ataków lotnictwa nieprzyjaciela pododdziały plot 40 DPanc zestrzeliły F-4 i A-10A.

7. Praca do wykonania:

a/ Przystudiować:

- podręcznik "Obrona przeciwlotnicza wojsk na szczeblach taktycznych", nr bibl. 01300 i 01259, s.23-44;98-136; 167-240;
- podręcznik "Organizacja i prowadzenie walki ze śmigłowcami przez wojska OPL", nr bibl. Pf 19792;
- "Vademecum z zakresu OPL", nr bibl. 01046.

b/ W roli szefa OPL 17 DZ:

- przeanalizować zadanie;
- ocenić sytuację - wnioski przedstawić graficznie na mapie;
- wrysować na mapę koncepcję organizacji systemu OPL 17 DZ;
- niezbędne kalkulacje i uzasadnienia rozwiązań poszczególnych problemów zapisać w notatnikach.

DOWÓDCA 17 DZ

WSTĘPNE ZARZĄDZENIE BOJOWE DO OBRONY PRZECIWLOTNICZEJ

5 A nr 01. SD FRIESACK /4836/ 14.30 21.9

Mapa 1:200 000 wydanie 1972 r.

1. Na oddziały i pododdziały 17 DZ możliwe są uderzenia lotnicze wykonywane przez samoloty 3 DLT /NZ/ oraz część sił 31 STLM i 78 etlm/A/.

W dzień nieprzyjaciół może użyć w pasie działań dywizji do 100 samolotów, a w nocy do 80.

1 KA /NZ/ prawdopodobnie posiada ok. 40 śmigłowców ppanc typu B6-105 oraz ok. 50 typu UH-1D.

W rejonie wyjściowym i podczas wchodzenia do bitwy należy liczyć się z możliwością wykonania przez armię uderzenia zmasowanego, w ramach którego na 17 DZ może uderzyć ok. 50-60 samolotów, głównie z kierunku zachodniego. W godzinach południowych 22.9 możliwe jest uderzenie ześrodkowane na 21 DPanc, z czego ok. 30% może uderzać na oddziały 17 DZ.

2. Wojska OPL 5 A we współdziałaniu z LM wojskami OPL 4 i 7 A skupiają główny wysiłek do osłony wojsk wchodzących w skład zgrupowania uderzeniowego armii w czasie przebywania w rejonach wyjściowych, wchodzenia do bitwy i prowadzenia natarcia w kierunku BISMARCK /3672/, CELLE.

5 prplot od 14.00 osłania przeprawę na rz. ŁABA, 5 ABROT i 3 FBAA ze stanowisk startowych w rejonie: 1 km pld.-zach. ARNEBURG; 1 km pkn.-wsch. JERICHOW; 5 km pld.-wsch. PREMELITZ; 5 km pld.-zach. RATHENOW; 7 km wsch. KLETTZ.

Od 5.00 22.9 osłania artylerię oraz 13 i 17 DZ w czasie wchodzenia do bitwy ze stanowisk startowych w rejonie: 1 km pld.-zach. DAHRE /5228/; zach. MELLIN /4032/; pld. BANDAUF /4440/; zach. ROHRBURG /4836/; 1 km pld.-zach. WALLSTAWEN /5236/.

W toku natarcia zapewnia osłonę ciągłą 13 i 17 DZ, a następnie 13 DZ i 21 DPanc.

5 brt rozwija RPW-51 w rejonie płn. DAHRE.

5 APTBRPlot rozwinięta w rejonie zach. NAUEN dostarczy rakiety 9M33 do 17 prplot pod koniec pierwszego dnia operacji.

3. Artyleryjsko-rakietową obronę przeciwlotniczą zorganizować własnymi siłami we współdziałaniu z 5 prplot, a w czasie wchodzenia do walki z 13 prplot i następnie 21 prplot. W okresie wyjścia z rejonu wyjściowego do momentu ataku w gotowości bojowej Nr 1 mieć nie mniej niż 80% sił.

21 DPanc. w czasie jej wchodzenia do walki osłonić całością 17 prplot i nie mniej niż 75% pozostałych sił OPL. Do czasu rozpoczęcia natarcia ogień prowadzić pododdziałami dyżurnymi tylko na sygnał lub zezwolenie z PŁSD i OPL armii.

Limit rakiet 9M33 przewidziany na okres przygotowawczy pobrać własnym transportem ze S/W GRANSEE.

4. Współdziałanie z LM prowadzi się we wspólnej strefie działań bojowych. Strefy dyżurowania LM w powietrzu oraz korytarz przelotów WLF podane zostaną w terminie późniejszym.

Na prawo 7 prplot od świtu 22.9 osłania zgrupowanie uderzeniowe 7 A na głównym kierunku uderzenia i w toku operacji.

Na lewo 13 prplot skupia główny wysiłek do osłony pierwszego rzutu dywizji.

OPRACOWANIE METODYCZNE

Zajęcia Nr 21b/OPL

I. TEMAT: WYPRACOWANIE PLANU DZIAŁAŃ ODDZIAŁÓW I PODODDZIAŁÓW PRZECIWLOTNICZYCH W NATARCIU DYWIZJI.

II. CELE SZKOLENIOWE

1. Nauczyć prowadzenia oceny sytuacji w roli szefa OPL dywizji.
2. Kształtować umiejętności użycia oddziałów i pododdziałów przeciwlotniczych dywizji w natarciu.
3. Doskonalić słuchaczy w zwięzłym formułowaniu i wyrażaniu koncepcji użycia sił i środków OPL dywizji w natarciu.

III. F O R M A: Zajęcia grupowe na sali wykładowej.

IV. C Z A S: 2 godziny lekcyjne.

V. GŁÓWNY PROBLEM SZKOLENIOWY: Wypracowanie danych do decyzji dowódcy dywizji w formie meldunku.

VI. ZAGADNIENIA SZKOLENIOWE I PODZIAŁ CZASU:

- | | |
|-------------------------------|---------------|
| 1. Wprowadzenie do zajęcia | 10 min. |
| 2. Ocena sytuacji | 50 min. |
| 3. Meldunek szefa OPL dywizji | 25 min. |
| 4. Omówienie zajęcia | 5 min. |

VII. WSKAZÓWKI ORGANIZACYJNO-METODYCZNE

Prowadzący zajęcia na kilka dni przed jego prowadzeniem udziela słuchaczom instruktażu, w czasie którego:

1. Zapoznaje słuchaczy z przebiegiem zajęcia.
2. Poleca przestudiować:
 - podręcznik "OPL na szczeblach taktycznych", nr bibl. 01300, rozdz. 1,2,4 i 6;
 - "OPL na szczeblach taktycznych" - załączniki, nr bibl. 01259;

- Biuletyn informacyjny Nr 1/139, Nr bibl. 020949, rozdz. 1,3,7 i 8.

3. Słuchacze otrzymują:

- założenie taktyczne Nr 1 do zajęć z TO;
- sytuację OPL 17 DZ o 10.00 21.9;
- wstępne zarządzenie bojowe do OPL 5 A;
- położenie wojsk własnych i wiadomości o nieprzyjacielu o 10.00 21.9 - mapa 1:100 000.

4. Słuchacze opracowują:

- wnioski z oceny sytuacji;
- koncepcję organizacji systemu OPL 17 DZ;
- meldunek danych do decyzji 17 DZ;
- część zagadnień z legendy do planu OPL 17 DZ dotyczących: wniosków z oceny nieprzyjaciela, zamiar obrony przeciwlotniczej, organizacji obrony przeciwlotniczej oraz stan, uzupełnienie, rozdział rakiet i amunicji przeciwlotniczej.

5. Podczas nauki własnej słuchacze w roli szefa OPL 17 DZ wykonują:

- analizę zadania;
- oceniają sytuację według układu przedstawionym w podręczniku "OPL na szczeblach taktycznych" str. 178-184;
- wnioski z oceny sytuacji oraz meldunek szefa OPL 17 DZ/na podstawie podręcznika "OPL na szczeblach taktycznych" str. 185/;
- koncepcję OPL w formie "planu OPL", jak załącznik Nr 29 "OPL na szczeblach taktycznych" str. 40 Nr bibl. 01259.

VII. PRZEBIEG ZAJĘĆ.

1. Wprowadzenie

Prowadzący podaje temat i cele szkoleniowe, po czym sprawdza stopień przygotowania słuchaczy do zajęcia poprzez ocenę poprawności:

- wrysowania na mapy wniosków z oceny sytuacji oraz koncepcji organizacji systemu OPL;
- odpowiedzi na pytania kontrolne.

Pytanie: Na czym polega praca szefa OPL dywizji w zakresie organizacji systemu OPL?

Odpowiedź: Polega na:

- przygotowaniu dla dowódcy dywizji meldunku danych /propozycji/ do decyzji;
- doprowadzenie zadań bojowych do podwładnych;
- organizacji zabezpieczenia działań bojowych;
- kontroli całokształtu OPL dywizji.

Pytanie: Co stanowi podstawę organizacji OPL przez szefa OPL dywizji?

Odpowiedź:

- zadanie dywizji;
- zamiar walki i wytyczne dowódcy dywizji do przygotowania danych do decyzji;
- zarządzenie do OPL armii;
- położenie, stan i aktualnie wykonywane zadanie przez podległy oddział i pododdziały przeciwlotnicze.

Uwaga metodyczna: Metoda i treść szefa OPL dywizji zależy od istniejącej sytuacji, głównie zaś od czasu jakim dysponuje, charakteru oddziaływania nieprzyjaciela oraz możliwości technicznych środków dowodzenia.

2. OCENA SYTUACJI

Czas operacyjny 16.30 21.9. Szef OPL 17 DZ zapoznał się z zadaniem dywizji, wstępnym zarządzeniem bojowym do OPL 5 A, zamiarem dowódcy i przeanalizował zadanie /pomocnik Szefa OPL dokonał kalkulacji czasu i wydał zarządzenie wstępne dowódcy 17 prplot/;

2.1. Wnioski z oceny nieprzyjaciela

Proponowane rozwiązanie:

- Prawdopodobnie nieprzyjaciel skupiając główny wysiłek swoich działań na utrzymaniu rubieży: WOLSBURG, WITTINGEN, WUSTROW wykorzysta swoje lotnictwo do zerwania natarcia zgrupowania przełamującego 17 DZ i 13 DZ; a w głębi obrony do wsparcia kontratakujących odwodów;
- Uderzenia ŚNP nieprzyjaciela prawdopodobnie wykonywane będą:
 - podczas rozwijania sił głównych dywizji w godzinach rannych 22.9 TLM samolotami typu F-4, TORNADO lub ALPHA JET w ogólnej ilości 35 samolotów w jednym uderzeniu;

- podczas odpierania kontrataków nieprzyjaciela i wprowadzania do walki drugiego rzutu - TLM do 10-12 samolotów i 1-2 MTGL;
- Dysponowanymi ŚNP nieprzyjaciel ma możliwość w jednym wylocie:
 - TLM - obezwładnić trzy bp przełamujące obronę i SD dywizji;
 - LSL - obezwładnić dwie kcz i zniszczyć do 10 środków opancerzonych /BWP lub czołgów/;
- Ataków śmigłowców należy oczekiwać z odległości rzędu 3-4 km, po 3-4 z jednej rubieży ogniowej, głównie na pododdziały drugorzutowe wchodzące do walki i odpierające kontrataki;
- Do lotu TLM należy oczekiwać z kierunku zachodniego i północno-zachodniego.

Ataki prawdopodobnie będą wykonywane wzdłuż dróg bitych i kolejowych CELLE-BISMARCK i UELZEN - DIESDORF. Ataki prawdopodobnie wykonywane będą w pierwszym etapie walki z lotu poziomego z wysokości rzędu 100-200 m /na środki OPL z lotu nurkowego/, w głębi obrony nieprzyjaciela większości uderzeń należy spodziewać się z lotu nurkowego. Obok wydzielenia obezwładniających środków OPL, wykorzystania małych wysokości, do pokonania OPL wykorzystywane będą zakłócenia radioelektroniczne w paśmie pracy wszystkich stacji r/lok oraz części relacji łączności.

2.2. Wnioski z oceny 17 DZ jako obiektu osłony

- W poszczególnych etapach walki szczególnie silnej OPL wymagają:
 - bp pierwszego rzutu i SD - we wszystkich etapach działań;
 - artyleria dywizji - podczas przebywania na SO, z których będą realizowane OOP i OPA;
 - pułki drugorzutowe podczas ich wprowadzenia do walki i działania w głębi obrony nieprzyjaciela;
- We wszystkich etapach walki należy stosować przedsięwzięcia pow-szechnej OPL, szczególnie akcetując:
 - maskowanie i rośrodkowanie w rejonie wyjściowym i podczas marszu;
 - rozpoznanie i alarmowanie;
 - prowadzenie czynnej walki ze ŚNP - głównie podczas walki w głębi obrony nieprzyjaciela.

Uwaga metodyczna:

Ocenę dywizji jako obiektu osłony szef OPL prowadzi zwykle łącznie z oceną nieprzyjaciela powietrznego, gdyż obydwie te elementy

są ze sobą ściśle powiązane.

Po dokonaniu oceny nieprzyjaciela i dywizji jako obiektu osłony szef OPL 17 DZ określa zadanie dla systemu OPL.

Główny wysiłek OPL należy skupić:

- W czasie marszu, rozwijania i przełamywania obrony nieprzyjaciela na osłonie pułków pierwszego rzutu dywizji, artylerii na SO i SD;
- W okresie wykonywania zadania bliższego - na osłonie pułku drugiego rzutu wchodzącego do walki, artylerii na SO oraz pododdziałów odpierających kontratak;
- W czasie realizacji zadania następnego - na osłonie 21 DPanc wchodzącej do walki, a następnie 17 pcz w czasie wejścia do działań jako OW, włączając w jego skład jedną brplot w 17 prplot;
- Do czasu otrzymania informacji o nalocie lub jego wykryciu, działalność ogniowa i rozpoznanie nieprzyjaciela powietrznego prowadzić tylko dyżurnymi środkami.

2.3. Wnioski z oceny sąsiadów i środków współdziałających

- 5 A w rejonie wyjściowym wzmacnia system OPL 17 DZ siłami dwóch brplot 5 prplot;
- Podczas marszu, rozwijania do walki i prowadzenia natarcia dywizji osłania trzema brplot 5 prplot, a od 8.00-11.00 22,9 osłonę wzmacnia LM siłami klucza MiG-23 ze strefy dyżurowania;
- Położenie i planowane rozmieszczenie 5 prplot i 13 prplot oraz 40 prplot sugerują konieczność skupienia głównego wysiłku OPL na bezpośredniej osłonie pułków pierwszego rzutu dywizji i DGA;
- Dane o SNP odbierać z własnych /wewnętrznych/ źródeł, dostępnymi źródłami sąsiadów uzupełnić posiadane informacje. Jedynie w rejonie wyjściowym oprzeć się na pracy RSWP sąsiada z przodu - 40 DPanc;
- Współdziałanie należy zorganizować z działającym częściowo w pasie natarcia dywizji 5 prplot oraz 13 prplot w czasie wejścia do walki. Realizację współdziałania z LM prowadzić wg opowiadujących dotychczas zasad.

2.4. Wnioski z oceny sił własnych

- Główny wysiłek OPL należy skupić na osłonie:
 - podczas podchodzenia do rubieży przejścia do ataku - czołowych bp pułków pierwszego rzutu i DGA na SO;

- podczas rozwijania sił głównych i ataku - bp pierwszego rzutu pułków przełamujących i artylerię na SO przed atakami TLM z kierunku zachodniego i płn.-zach. do wysokości 2000 m;
- podczas walki w głębi obrony nieprzyjaciela - pododdziałów odpierających kontrataki, oddziały drugiego rzutu podczas wchodzenia do walki oraz 21 DPanc przed atakami TLM, MTGL i śmigłowców bojowych;
- 17 prplot osłonić pułki pierwszego rzutu podczas marszu, rozwijania, ataku i realizacji zadania bliższego dywizji, 21 DPanc w czasie wejścia do walki, artylerię dywizyjną podczas marszu i działalności bojowej do czasu wprowadzenia do walki drugiego rzutu, SD dywizji do czasu wprowadzenia drugiego rzutu, po czym osłonić pułki drugorzutowe;
- Do walki ze śmigłowcami nieprzyjaciela wydzielić dyżurne środki ogniowe z bplot i brplot działających w pułkach pierwszego rzutu, które utrzymywać na wysuniętych SO;
- W rejonie wyjściowym i podczas marszu utrzymywać środki dyżurne w gotowości do natychmiastowego otwarcia ognia. Podczas rozwijania, ataku, odpierania kontrataków nieprzyjaciela oraz wprowadzenia do walki drugiego rzutu dywizji i 21 DPanc w gotowości tej mieć wszystkie środki ogniowe. W pozostałych okresach utrzymywać co najmniej 25-30% środków w gotowości nr 1;
- Rozpoznanie SNP oprzeć na rozpoznaniu radiolokacyjnym własnych RSWP, których meldunki uzupełniać danymi z RPW i RSWP sąsiadów. Jedynie w rejonie wyjściowym oprzeć się na pracy RSWP sąsiada z przodu. Rozpoznanie radiolokacyjne uzupełnić radiopelengacyjnym i wzrokowym;
- Dowodzenie taktyczno-ogniowe należy realizować z PDOPL 17 DZ, który rozwinąć ma SD 17 DZ. Na okres marszu oraz odpierania uderzenia ześrodkowanego należy opracować szczegółowe wytyczne dla pododdziałów plot do działalności taktyczno-ogniowej;
- Zapasy materiałowe zostaną uzupełnione w rejonie wyjściowym.^{x/} Szczegóły należy uzgodnić z kwatermistrzem i zastępcą dowódcy dywizji ds. technicznych.

x/ Aktualnie 17 prplot posiada zapas MPS na trzy godziny ciągłej pracy. Czas pracy na pełnym zapasie PRWB "OSA" - 4 godziny.

3. MELDUNEK SZEFA OPL DYWIZJI

Szef OPL 17 DZ z polecenia dowódcy dywizji przygotował dane do decyzji dowódcy dywizji /szefowi sztabu/, celem ich przedstawienia na żądanie bez określenia czasu referowania.

Proponowane rozwiązanie:

1. Oceniam, że na oddziały 17 DZ może oddziaływać do 60 samolotów TLM głównie z 3 DLT /NZ/ oraz do 20 śmigłowców ppanc z 1 KA /NZ/. Prawdopodobnym celem działania LT będzie niszczenie środków przenoszenia broni jądrowej oraz obezwładnienie sił głównych dywizji w rejonie wyjściowym oraz dezorganizacja rozwinięcia i wejścia ich do walki. Główne uderzenie nieprzyjaciela prawdopodobnie wykona w godzinach rannych 22.9 podczas rozwijania i wchodzenia do walki sił głównych dywizji.

Liczę się z możliwością wykonania uderzenia ześrodkowanego siłami około 30-40 samolotów na artylerię, rozwijające się do walki oddziały pierwszego rzutu, SD i system OPL dywizji. W nalocie tym nieprzyjaciel jest w stanie zniszczyć do dwóch bp lub dziewięciu ba na SO albo obezwładnić do czterech bp i do czterech ba.

W czasie wprowadzania do walki drugiego rzutu i przed wykonaniem przez nieprzyjaciela kontrataku możliwe jest uderzenie lotnictwem siłami do eskadry, którym może obezwładnić do dwóch bp i da.

W pozostałych okresach mogą być wykonywane naloty grup samolotów na odwody oddziałów pierwszego rzutu artylerii na SO, SD oraz nowo wykryte środki przenoszenia broni jądrowej i systemu OPL dywizji.

OPL lotnictwo nieprzyjaciela będzie pokonywało działając z bardzo małych i małych wysokości i pod osłoną aktywnych zakłóceń radioelektronicznych.

Główny prawdopodobny kierunek nalotów zachodni i północno-zachodni.

Przewiduję użycie śmigłowców ppanc nieprzyjaciela podczas przełamania obrony i wprowadzania do walki drugiego rzutu, oraz odpierania kontrataków. W okresach tych nieprzyjaciel może użyć jednorazowo około 20 śmigłowców ppanc, którymi może zniszczyć do 40 czołgów i BWP.

Liczę się z oddziaływaniem 1-2 MTGL, głównie w czasie rozwijania i wchodzenia do walki drugiego rzutu.

2. Dowódca WOPL armii zamierza na korzyść dywizji użyć trzy brplot 5 prplot w okresie rozwijania się dywizji do walki i wprowadzenia do walki drugiego rzutu. LM osłaniać będzie oddziały ze stref dyżurowania podczas marszu i na rubieży ataku. Na rubieży rozwinięcia w kolumny bp OPL 17 DZ wzmacnia trzy brplot 40 prplot oraz dwie brplot 13 prplot.

3. Do organizacji OPL dywizji dysponuję organicznymi środkami, którymi jestem w stanie podjąć jednoczesną walkę z 52 SNP, co pozwala mi osiągnąć w nalocie ześrodkowanym stosunek 1,3:1, a w pozostałych okresach 2,6:1.

4. Dla zorganizowania skutecznej OPL celowo jest główny wysiłek skupić na odparciu uderzenia ześrodkowanego lotnictwa nieprzyjaciela w sektorze 53-00:4000 do wysokości 2000 m podczas rozwijania do walki i przełamania obrony oraz osłonie artylerii dywizji. /DGA-17/ W czasie przegrupowania na SO ze stanowisk startowych w rej. 500 m zach. LADDERALH /4622/, 1 km zach. DIESDORF /4824/, FORSTHOF /4622/, 1 km płn.-wsch. OHRDORT /4222/.

W tym czasie OPL zorganizować 17 prplot i bateriami plot oddziałów pierwszego rzutu we współdziałaniu ze środkami OPL armii i sąsiadów. Podczas wprowadzania do walki drugiego rzutu /15 pz/ główny wysiłek skupić na osłonie jego podejścia i rozwinięcia. Zadanie to zachodzi siłami trzech brplot. Wejście do walki 21 DPanc osłonić całością 17 prplot i jednej bplot oraz OW-17 w czasie wejścia do działań włączając w jego skład jedną brplot.

W czasie marszu dywizji z rejonu wyjściowego siły główne osłonić dwoma brplot, zaś bplot oddziałów wykorzystać do osłony czoła kolumn oddziałów.

17. prplot w toku natarcia przesuwają się będzie bateriami metodą towarzyszenia osłanianym oddziałom.

5. Aktualnie 17 prplot posiada 134 rakiety 9M33, a pododdziały przeciwlotnicze od 10-12 rakiet plot i średnio 1,8 jo amunicji plot. Rakiety i amunicja będą uzupełnione do 22 00 dnia dzisiejszego.

6. Dla zapewnienia swobody działania, zwłaszcza pierwszego rzutu dywizji, konieczne jest prowadzenie rozpoznania śmigłowców ppanc i obezwładnienie ich na pozycjach wyczekiwania i lądowiskach.

7. Gotowość bojową osiągnąć do 600.22.9.

4. OMOWIENIE ZAJĘC

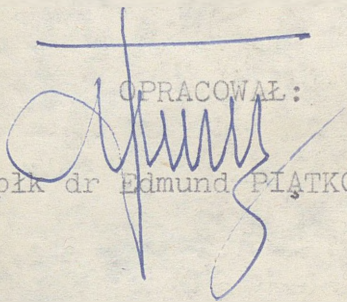
Prowadzący zajęcia informuje, że zatwierdzony przez dowódcę dywizji meldunek, staje się dla szefa OPL podstawą do szczegółowego planowania systemu OPL dywizji.

Omawia stopień przygotowania słuchaczy do zajęcia, zaleca przestudiowanie dodatkowej literatury.

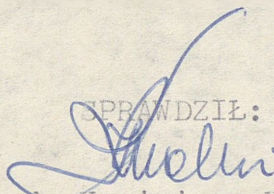
Załączniki:

nr 1. Koncepcja organizacji systemu OPL 17 DZ - *mapa*

OPRACOWAŁ:


płk dr Edmund PIĄTKOWSKI

SPRAWDZIŁ:


płk dr Kazimierz KORZECKI

Wykonano w 2 egz.

Egz.Nr 1-2 - OZM3

Wyk.płk Piątkowski

Druk T.J. Dnia 1986.09.02

Nr dz.masz. 02



mepe