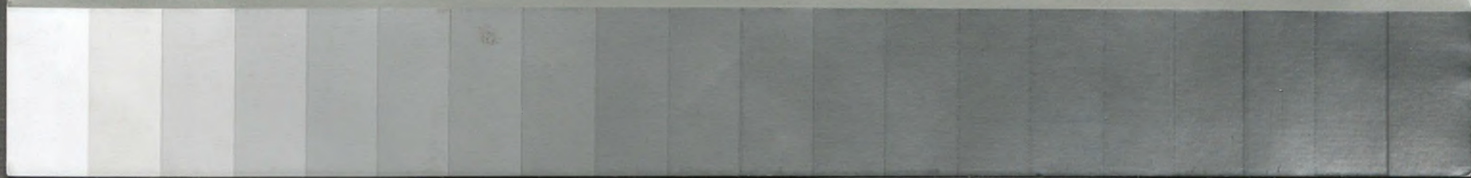


Part Code ST1316

DANES-PICTA.COM

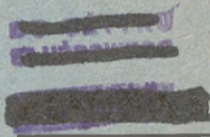
A 1 2 3 4 5 6 M 8 9 10 11 12 13 14 15 B 17 18 19



AKADEMIA SZTABU GENERALNEGO WP

KATEDRA ROZPOZNANIA WOJSKOWEGO
I ARMII OBCYCH

JAWNE



Egz. Nr 10



ĆWICZENIE GŁÓWNE Nr 106/G

Temat: NATARCIE PUŁKU

Opracowanie metodyczne
zajęcia nr 4, 23, 24/RW



46106



AKADEMIA SZTABU GENERALNEGO WP

KATEDRA ROZPOZNANIA WOJSKOWEGO
I ARMII OBCYCH

JAWNE

~~XXXXXXXXXX~~
~~XXXXXXXXXX~~
~~XXXXXXXXXX~~

Egz. Nr 10



ĆWICZENIE GŁÓWNE Nr 106/G

Temat: NATARCIE PUŁKU

Opracowanie metodyczne
zajęcia nr 4, 23, 24/RW



46106



Opis załącznika

1. Mapa nr pf-1657/WW skala 1:50 000 na 15 ark.
Mapa robocza szefa rozpoznania 44 pz

KATEDRA ROZPOZNANIA WOJSKOWEGO I ARMII OBCYCH

JAWNE

PODSTAWA
Ustawa z dnia 22 stycznia 1990 roku
art. 68 ust. 2
(Dz. U. RP Nr 11, poz. 85)
podpis

~~SECRET~~
~~SECRET~~

"ZATWIERDZAM"
SZEFE KATEDRY RWIAO

PRZEKLASYFIKOWANO
Protokół Nr 12657

Egz.nr10

płk dypl.dr Janusz WISNIEWSKI



ĆWICZENIE GŁÓWNE 106/G
NATARCIE PUŁKU

Opracowanie metodyczne
Zajęcie nr 4, 23, 24/RW



ZAJECIE nr 4

TEMAT: Meldunek szefa rozpoznania pułku. Wytyczne szefa sztabu pułku do organizacji rozpoznania.

CEL: Uczyć słuchaczy dokonywania oceny nieprzyjaciela, przygotowania i złożenia meldunku szefa rozpoznania oraz opracowania i przedstawienia wytycznych do organizacji rozpoznania. Doskonalić znajomość języka rosyjskiego /w grupie rozpoznania wojskowego/.

FORMA: Ćwiczenie grupowe w sali na mapach.

ZAGADNIENIA SZKOLENIOWE I PODZIAŁ CZASU:

	Grupy:	
	RW	pozostałe
Sprawdzenie przygotowania się słuchaczy do zajęcia.	20'	20'
1. Analiza i synteza posiadanych informacji o nieprzyjacielu.	40'	25'
2. Ocena nieprzyjaciela.	90'	60'
3. Przygotowanie i złożenie meldunku szefa rozpoznania pułku /gr.RW w j.ros./.	70'	45'
4. Opracowanie i przedstawienie wytycznych szefa sztabu pułku do organizacji rozpoznania /gr.RW w j.ros./.	40'	25'
Omówienie zajęcia.	10'	5'

	Razem minut 270'	180'

WSKAZÓWKI ORGANIZACYJNO-METODYCZNE

1. Podstawę przygotowania się słuchaczy do zajęcia stanowią:
 - założenie nr 1 wraz z załącznikami;
 - mapa położenia wyjściowego na 12.00 23.1;
 - wnioski z analizy zadania;
 - wytyczne dowódcy pułku /szefa sztabu/ do przygotowania danych do decyzji.
2. Słuchacze przygotowując się do zajęcia powinni:
 - uzupełnić na podstawie założenia nr 1 - informacje o nieprzyjacielu na mapach położenia wyjściowego;

- w roli szefa rozpoznania 44 pz dokonać oceny nieprzyjaciela;
- przestudiować literaturę wskazaną na instruktażu;
- być gotowym do prowadzenia oceny nieprzyjaciela, złożenia meldunku i jego uzasadnienia oraz do opracowania i przedstawienia wytycznych szefa sztabu pułku do organizacji rozpoznania /grupa RW przygotowuje meldunek i wytyczne w j.ros./.

PRZEBIEG ZAJĘCIA

Sprawdzenie przygotowania się słuchaczy do zajęcia: 20'

- podać temat i cel zajęcia;
- określić sposób jego przeprowadzenia;
- sprawdzić przygotowanie map;
- sprawdzić teoretyczne przygotowanie się słuchaczy /pytania opracowują wykładowcy indywidualnie/.

Zag.1. Analiza i synteza posiadanych informacji o nieprzyjacielu40'/25'

Uwaga metodyczna

Rozważanie treści tego zagadnienia prowadzący zajęcia powinien rozpocząć od ustalenia /wspólnie ze słuchaczami/ zakresu oraz ilości informacji o nieprzyjacielu i ich źródeł. Zagadnienie prowadzić w dwóch etapach: w pierwszym skupić się na analizie posiadanych przez szefa rozpoznania informacji, w drugim powinien dokonać ich syntezy /uogólnienia/ w postaci wniosków obejmujących: skład zgrupowania nieprzyjaciela, prawdopodobne ugrupowanie bojowe i możliwy charakter działań. Słuchacze w wypowiedziach powinni przedstawić treść informacji, ich źródła, określić wiarygodność i wartość oraz dokonać syntezy informacji.

Sytuacja wprowadzająca

Czas operacyjny 12.35. Szef rozpoznania 44 pz zna zadanie pułku i zamiar dowódcy pułku. Podczas oceny sytuacji ma przygotować pełny meldunek oceny nieprzyjaciela ze szczególnym zwróceniem uwagi na:

- możliwości zaczepne 2 DZ w dniu dzisiejszym,
- możliwości zorganizowania obrony przez nieprzyjaciela do świtu 24.1 ze szczególnym uwzględnieniem sił i środków na odcinku przełamania.

Zgodnie z kalkulacją czasu dowódca pułku wysłucha meldunku szefa rozpoznania od 13.00 - 13.10, na przygotowanie meldunku oceny nie-

przyjaciela posiada on więc 25 min.

Proponowane rozwiązanie

Pytanie: Podać źródła informacji o nieprzyjacielu którymi dysponuje aktualnie szef rozpoznania 44 pz.

Odpowiedź: Aktualnie posiadane informacje o nieprzyjacielu pochodzą ze sztabu 17 DZ, rozpoznania powietrznego i sztabu 35 pz.

Do 12.00 23.1 uzyskałem następujące informacje:

- o ześrodkowaniu kcz w m. SIWIANKA - jest to informacja uzyskana przez wydział rozpoznawczy 17 DZ i potwierdzona na mapie położenia wyjściowego - mogę więc traktować ją jako informację wiarygodną, z tym, że będę musiał ustalić jej przynależność;
- o sześciu haubicach MKO A2 na stanowiskach ogniowych - informacja ta wpłynęła również z WR 17DZ, muszę jednak traktować ją jako prawdopodobną, ponieważ jest dotychczas nie potwierdzona;
- o wymianie korespondencji radiowej między punktami dowodzenia płn.wsch.CHROSNA a płn. CELESTYNOW, mimo że dane te potwierdzone są z różnych źródeł rozpoznania, to muszę je traktować jako prawdopodobne;
- o rozbudowie rubieży STARA MIŁOSNA, PUSTELNIK - jest to informacja z rozpoznania powietrznego, mogę uznać ją za wiarygodną, ponieważ jest informacją o obiekcie stacjonarnym, liniowym, czyli łatwym do potwierdzenia;
- o 42 bz walczącym z 1/35 pz - ze sztabu 35 pz, informację tę potwierdza zeznanie jeńca oraz dane o plm 120 mm w rej. CHROSNA, mogę więc uznać ją za wiarygodną;
- o ześrodkowaniu sił do bz w rej. MOCZYDŁA, ŁAZISKA, RZĄDZA - z rozpoznania powietrznego;
- ponadto posiadam informacje o baterii GEPARD w marszu, baterii FH-70 w marszu - ze sztabu 17DZ, o baterii LANCE w marszu. śmigłowcach PAH-1 na lądowisku - z rozpoznania powietrznego, dane te muszę traktować jako prawdopodobne ponieważ nie znam ich rejonów rozwinięcia. Będzie to przedmiotem mojej oceny i dodatkowego rozpoznania.

Na podstawie posiadanych informacji o nieprzyjacielu mogę wysnuć następujące wnioski:

- w pasie dywizji naciera 2DZ/NZ/, która ma zaangażowane w walce wszystkie brygady, natarcie dywizji słabnie;
- w pasie natarcia 44 pz zorganizuje obronę prawdopodobnie 4 BZ, która będzie posiadała w odwodzie do bcz;
- rubież pld.SULEJÓWEK, pld. PUSTELNIK przygotowywana jest do obrony, mogą je zająć pododdziały piechoty 54 BZ /OT/;
- w rejonie WŁADZIN, KOŁBIEL, RUDNO NOWE może być rozwinięty na SO 21 dam;
- SD 4 BZ przegrupowuje się do nowego rejonu;
- niektóre pododdziały batalionów pierwszorzutowych przechodzą do obrony na opanowanej rubieży - tak może przebiegać przedni skraj obrony 2 DZ;
- odwód 2DZ będzie ześrodkowany prawdopodobnie w rejonie JÓZEFIN, BRZDZE, FORĄB, WISNIÓWKA.

Zag.2. Ocena nieprzyjaciela 90/60'

Uwaga metodyczna

Prowadzący zajęcie na wstępie powinien wyjaśnić, że ocena nieprzyjaciela stanowi pewną odrębną część pracy informacyjnej szefa rozpoznania pułku. Jest ona uogólnianiem posiadanych informacji o nieprzyjacielu i terenie, na podstawie których szef rozpoznania powinien określić ugrupowanie, cel, zamiar i charakter przyszłych działań nieprzyjaciela.

Ze względu na ważność zagadnienia należy wysłuchać 3-4 słuchaczy. Prowadzący zajęcie po wysłuchaniu słuchaczy powinien podsumować zagadnienie i w razie konieczności przedstawić rozwiązanie autorskie.

Sytuacja wprowadzająca

Szef rozpoznania 44 pz jest w trakcie przygotowywania meldunku dla dowódcy pułku. Do 12.45 dokonał analizy i syntezy posiadanych informacji o nieprzyjacielu.

Dodatkowo jest mu wiadomo:

- z zadania 44pz:

1. W pasie natarcia 17DZ nacierają oddziały 2DZ /NZ/ wykonując główne uderzenie w kierunku: OKUNIEW - GARWOLIN. Część pododdziałów na niektórych kierunkach przechodzi do obrony.

Dowódca 17 DZ ocenia, że 2DZ przejdzie do obrony z przednim skrajem na rubieży DŁUŻEW /6940/ kol. SOKOŁY /6737/, BOLECHÓWEK /6635/.

płn. PONURZYCA /6429/. Do rana 24.1 ma możliwość odtworzenia odwodu w sile brygady.

Prawdopodobne kierunki kontrataków:

- odwodu 4 BZ: SKORUPY, kol. LUBICE
- odwodu 6BPanc ŻAKÓW, wsch. DŁUŻEW
- odwodu 2DZ KRZYWICA, 1 km wsch. SUFCZYN

Stwierdzono:

- da 203,2 w trakcie zajmowania SO w rej. RUDNO NOWE /7235/, KOŁBIEL /7033/, BORKÓW /7333/;
- punkt oporu kompanii: zach. BORKÓW, płn. pkt 114,1 /6635/, CADKA /6734/;
- odtwarzanie odwodu 4BZ w sile bcz w rejonie: SIWIANKA /7529/, OSTRÓW /7527/, KRUSZOWIEC /7629/.

2. Dowódca 17 DZ zdecydował główne uderzenie wykonać w kierunku: LUBICE /6535/, zach. MINSK MAZ. /8233/ zach. TŁUSZCZ /1030/ 44 pz z 5pa, pl sap, ksap, 20 bsap, kmo.

Linie wyjściową przekroczyć o G-1.45.

Na rubież ataku wyjść o G-0.06

Gotowość do natarcia 2.00 24.1

Wspiera 3/10 ABAA

Proponowane rozwiązanie

Pytanie: Według jakich problemów będziecie prowadzić ocenę nieprzyjaciela?

Odpowiedź: Ocenę nieprzyjaciela przeprowadzę według problemów:

1. Skład i ogólny charakter dotychczasowych działań nieprzyjaciela.
2. Skład nieprzyjaciela w pasie natarcia 44 pz.
3. Prawdopodobny zamiar i charakter dalszych działań nieprzyjaciela.

Ad.1. 3 KA/NZ/ rozwijając działania zaczepne w kierunku TŁUSZCZ, STOCZEK ŁUKOWSKI, trzema związkami taktycznymi tj. 2DZ, 5,12 DPanc w pierwszym rzucie do 12.00 23.1 rozbił część sił 13DZ i opanował rubież WARSZAWICE, CHYŻYNY, STOCZEK ŁUKOWSKI. W wyniku narastającego oporu "WSCHODNICH" natarcie 3 KA kontynuowane jest z trudem, a na kierunku WOŁOMIN, GARWOLIN zostało zatrzymane.

2 DZ w składzie 4, 5BZ, 6BPanc prowadząca natarcie na prawym skrzydle korpusu do 12.00 23.1 rozbiła część sił 39 i 35 pz i siłami 4BZ i 6BPanc wyszła na rubież WARSZAWICE, 1 km płn.FONURZYCA, BORÓWEK, 5BZ zaangażowana jest w likwidacji okrążonego 2/35 bp w m. MINSK MAZ. Natarcie dywizji w wyniku zdecydowanego oporu 31 i 35 pz, braku odwodów i znacznych /ok.30/ strat słabnie, a na kierunkach niektórych batalionów pierwszego rzutu zostało zatrzymane. Z aktualnego położenia wojsk 2 DZ należy wnioskować, że dywizja pierwszorzutowymi brygadami będzie dążyć do poprawienia położenia w celu zorganizowania obrony na rubieży DŁUŻEW, HUTA RADACHOWSKA, BOLECHÓWEK, FONURZYCA, płn zach. ZAWADA, odtworzenia do rana 24.1 odwodu dywizyjnego w rejonie JÓZEFIN FORĄB, BRZDZE, WISNIÓWKA - w składzie 5 BZ oraz odwodów brygadowych w sile batalionu czołgów każdy.

Działania bojowe prowadzone są bez stosowania broni jądrowej, ale nie należy wykluczyć możliwości jej użycia.

Natarcie 2DZ wspierało dotychczas lotnictwo taktyczne RFN samolotami typu TORNADO i ALPHA JET oraz lotnictwo sił lądowych ze składu 36 ps ppane.

Ad.2. W pasie przyszłego natarcia 44pz prowadziła natarcie 4BZ mając w pierwszym rzucie na szerokość 17 km 41 mbz, 42 i 43 bz.

41 mbz - kcz opanował WARSZAWICE i przechodzi do obrony, kcz z płcz walczy z okrążoną kp w rej. GÓRY LASKOWE;

42 bz - siłami dwóch kcz walczy na rubieży FONURZYCA, ANTONINEK GADKA, płcz przechodzi do obrony m.KĄTY.

43 bz - siłami kcz organizuje obronę w rej.kol.FONURZYCA, zach. FONURZYCA, druga kcz ściga ok.dwóch plp w kier. FODBIEL, ZAWADA, trzecia kcz walczy z okrążonym plp w m.BĄKI.

44bz - kolejno kompaniami czołgów ześrodkowuje się w rejonie: SIWIANKA, OSTRÓW, pld GLINIANKA.

W pasie natarcia 44 pz w ugrupowaniu brygady znajduje się ponadto część 21 dam.

Na kierunku dalszego natarcia w pasie pułku przystępuje do organizacji obrony 26 bpzmot w rejonie: KOBIERNE, DĘBE WIELKIE, OLESIN DUŻY. a siłami OT rozbudowywana jest rubież: PUSTELNIK, SULEJÓWEK.

W wypadku przejścia do działań z użyciem broni jądrowej, na pododdziały pułku może wykonać uderzenia jądrowe. Część 21 dam z rejonu: pkt. 139,6 płn.KOŁBIEL, RUDNO i do b LANCE z rejonu: wsch.CZARNOGŁÓW, ła-

dunkami o mocy do 100 kt. Obiektami uderzeń będą: Pododdziały pierwszego rzutu, drugi rzut, baterie artylerii, system dowodzenia.

Bateria haubic 203,2 prowadzi ogień z rejonu wsch.KOŁBIEL, bateria FH-70 w trakcie przegrupowania do rejonu RUDNO MŁODE 500 m płn.KOŁBIEL, 1 km wsch.SEPOCHÓW, pluton moździerzy 120 mm prowadzi ogień z rejonu 500 m pld.CHROSNA. 40 kppanc /bez dwóch plppanc/ ześrodkowuje się w rejonie pld DĄBRÓWKA.

Osłonę przeciwlotniczą oddziałów 2DZ zapewniają: 2 paplot z rejonów rozwinięcia baterii 500 m płn GÓRKI, 1 km pld. BUCHNÓW, OLESIN DLN., wyrzutnie rplot REDEYE, b. ROLAND z rejonu KAŁUSZYN, KAMIONKA, b HAWK z rejonu stanowisk startowych 500 m pld.wsch.JĘDRZEJÓW, wsch. HALINÓW. Lotnictwo taktyczne wykonywało uderzenia grupami 4-6 samolotów TORNADO i ALPHA JET, rozpoznanie prowadziło parami samolotów RF-4E i środkami bezpilotowymi typu DROHNE. Lotnictwo wojsk lądowych wykonywało uderzenia na cele pancerne i opancerzone 13DZ śmigłowcami Bo 105P /PAH-1/ z nad własnego ugrupowania.

W skład systemu dowodzenia rozwiniętego w pasie natarcia 44 pz wchodzi:

- WSD 3 KA rozwinięte w rejonie m.CELINÓW;
- SD 2DZ rozwinięte w rejonie m. WIELGOLAS DUCHNOWSKI;
- SD 42 bz rozwinięte w rejonie wsch.skraj m. CHROSNA.

Teren po stronie nieprzyjaciela w pasie natarcia 44 pz odkryty i porcięty, z rzekami SWIDER równoległą do kierunku natarcia, zalesiony w ok.25%. Miejscowości o zabudowie parterowej - ogniotrwałej i skupionej będą stanowiły dogodne rubieże obronne w głębi.

Ukształtowanie terenu oraz infrastruktura stwarzają możliwość prowadzenia ognia bezpośredniego na odległość 1-1,5 km.

Ad.3. Należy się liczyć, że celem działania 2DZ w dniu dzisiejszym będzie dążenie do uchwycenia dogodnych rubieży do organizacji obrony w celu załamania natarcia 17DZ przed przednim skrajem obrony. Dywizja w obronie będzie prawdopodobnie ugrupowana w dwa rzuty, mając w pierwszym 4 BZ i 6BPanc, w drugim - 5BZ. Główny wysiłek obrony skupi na swoim lewym skrzydle.

W tej sytuacji zamiar dowódcy 2DZ może być następujący: ogniem rakiet, artylerii i uderzeniami lotnictwa zwalczać oddziały 17 DZ w czasie podejścia i rozwijania do natarcia, uporczywą obroną oddziałów w styczności nie dopuścić do przerwania obrony w kierunku GARWOLIN, STANISŁAWÓW. W wypadku przełamania obrony

pierwszorzutowych pododdziałów załamać natarcie na pozycji odwodów brygadowych lub dywizyjnych, a w razie konieczności kontratakami odwodu 4 BZ i 2 DZ zniszczyć przeciwnika w rejonie włamania i odtworzyć poprzednie położenie.

Zamiar ten dowódca 2DZ może zrealizować następująco: do organizacji obrony w pierwszym rzucie wydzieli 4BZ i 6BPanc w dotychczasowych pasach natarcia. W drugim rzucie będzie posiadał 5 BZ, 26 i 27 bpzmot. W pasie natarcia 44 pz może przejść do obrony część sił 4 BZ rozbudowując siłami 42 pz z dwoma plppanc trzy kompanijne punkty oporu: w rejonach: 500 m wsch. CHRZĄSZCZÓWKA /6633/, zach. skraj BOLECHÓWEK /6635/, przepust na drodze /6734/ m. CHRZĄSZCZÓWKA /6632/, pkt. 144,4 pld. stacja kol. CHROSNA; oraz drugorzutowy kompanijny punkt oporu w oparciu o m. CZŁEKÓWKA /6931/.

Pozycja odwodu brygady może być rozbudowana na rubieży: SIWIANKA GRĘBISZEW. Z czasu jaki posiada nieprzyjaciel na organizację obrony tj. ok. 16-18 godz. należy wnioskować, że do rana 24.1 wykona on prace inżynierskie /rozbudowę fortyfikacyjną, zapory oraz maskowanie/ w pełnym zakresie i to będzie silną jego stroną.

W wypadku przejścia do działań z użyciem broni jądrowej, na pułk nieprzyjaciel może wykonać 7-9 uderzeń jądrowych o mocy 0,1-12 kt i 1-2 uderzenia o mocy do 100 kt.

Lotnictwo nieprzyjaciela może oddziaływać na pułk wysiłkiem 30-40 s/l samolotów typu TORNADO i ALPHA JET oraz 1-2 kluczami śmigłowców FAH-1.

Największe zagrożenie dla pułku stanowią:

- w rejonie wyjściowym rakiety LANCE i lotnictwo;
- w czasie przegrupowania lotnictwo, a od rubieży: IZDEBNO, GÓRZNO wyrzutnie raketowe MLRS, haubice M109A2 i M110A2, od rubieży JAŻWIŃNY - LIPIŃKI - wyrzutnie raketowe LARS;
- w czasie ataku przedniego skraju - środki przeciwpancerne MIAN i RJG-1 oraz wojska w plutonowych punktach oporu;
- w czasie walki w głębi: 44 bez, 26 bpzmot w rejonie: ALEKSANDRÓWKA, DĘBE WLK, OLESIN; oraz pododdziały 54 BZ/OT/ w rejonie: DŁUGA SZLACHECKA, MICHAŁÓW, ZABRANIEC. W tak przyjętym ugrupowaniu, nieprzyjaciel może posiadać:

a/ na odcinku przełamania:

- ludzi - 102 /kz na BWP MARDER 107 + plz na M113-30 = 137x70% = 102/;
- czołgów - 3 /plcz - 4x70% = 2,8 ~ 3/;

- BWP i trop - 10 /w kz na MARDER-11 + w plz na M113-3 = 14x0,7= 9,8~10/;
- Art.i moźdz.- 32/ba 45da-6, ba 203,2-9, ba FH-70-9, b MLRS-8, b LARS-8, b m 120mm - 6 = 46x0,7= 32,2~32/;
- Śr.ppanc + czołgi 13 /MILAN - 9 + RJG-6 + czołgi - 4 = 19x0,7= 13,3~13/.

Po przełamaniu kompanii pierwszego rzutu należy liczyć się z wykonaniem kontrataku odwodem 4 BZ - 44 bcz w kierunku: SKORUPY - kol.LUBICE /6634/, w tej sytuacji ilość sił i środków npla w pasie natarcia pułku może być następująca:

ludzi - 130
 czołgów - 26
 BWP i trop. - 14
 artylerii i moździerzy - 36 /dodatkowo ba 45 da - 4 działa/
 środków ppanc i czołgów - 39

W pasie natarcia pułku na gł.zad.bliższego /bez uwzgl. 44 bcz/

ludzi - 130
 czołgów - 6
 BWP i trop. - 14
 artylerii i moźdz. - 32
 śr.ppanc, czołgów - 16

W pasie natarcia pułku na głębokość zadania następnego:

ludzi - 130
 czołgów - 17
 BWP i trop. - 14
 artylerii i moźdz. - 32
 śr.ppanc i czołgów - 30

Zag.3. Przygotowanie i złożenie meldunku szefa rozpoznania pułku /gr.RW w jęz.ros./ 70/45'

Uwaga metodyczna

Przed przystąpieniem do wysłuchania poszczególnych słuchaczy, w drodze dyskusji ustalić układ i treść meldunku szefa rozpoznania pułku.

Do referowania zagadnienia wyznaczyć 5-6 słuchaczy. W podsumowaniu zagadnienia zwrócić uwagę na nieprawidłowości w wypowiedziach i w razie potrzeby osobiście zaprezentować meldunek szefa rozpoznania pułku.

W grupie RW celowe będzie przedstawienie w pierwszej kolejności meldunku w j. polskim.

Sytuacja wprowadzająca

Czas operacyjny - 13.00 23.1. Szef rozpoznania 44 pz uczestniczy w ocenie sytuacji i melduje dowódcy ocenę nieprzyjaciela /w celach szkoleniowych wygzekwować pełny meldunek/.

Proponowane rozwiązanie /w j. rosyjskim zał. nr 1/

1. Ogólny skład i charakter działań nieprzyjaciela

2DZ /NZ/ w składzie 4, 5 BZ, 6BPanc ugrupowana w jednym rzucie naciera na prawym skrzydle 3KA/NZ/ wykonując główne uderzenie w kierunku WOŁOMIN - GARWOLIN.

4BZ i 6BPanc do 12.00 23.1 rozbiły część sił 35 i 39 pz i opanowały rubież pld. WARSZAWICE, 1 km pln. PONURZYCA, BOLECHÓWEK, 500 m pln. HUTA RADACHOWSKA, 2 km pld. WIELGOLAS. W wyniku poniesionych strat, braku odwodów oraz coraz silniejszego oporu oddziałów 13DZ natarcie nieprzyjaciela słabnie i prawdopodobnie w godzinach popołudniowych dnia dzisiejszego przejdzie on na opanowanej rubieży do organizacji obrony.

5 BZ aktualnie zaangażowana w rozbijanie 2/35 pz w MIŃSKU MAZ. do rana 24.1 ześrodkowuje się w rejonie JÓZEFIN, FORĄB, BRZOZE, WIŚNIOŹKA i jako drugi rzut 2 DZ będzie w gotowości do obsadzenia rubieży OSINY WIEŚ - KAŁUSZYN lub wykonania kontrataku w kierunku WICIEJÓW. 1 km wsch. SUFCZYN. Działania bojowe prowadzone są bez użycia broni jądrowej, ale nie należy wykluczyć możliwości jej zastosowania przez nieprzyjaciela.

Natarcie 2DZ wspiera lotnictwo taktyczne RFN i lotnictwo sił lądowych 3 KA /NZ/ wykonując uderzenia grupami po 4-6 samolotów typu TORNADO i ALPHA JET oraz śmigłowców PAH-1 na drugie rzuty i odwody, artylerię, stanowiska dowodzenia oraz pojedyncze cele pancerne i opancerzone 13 i 17 DZ.

2. Skład, ugrupowanie i charakter działań nieprzyjaciela w pasie działań pułku

4BZ w składzie 41 mbz, 42, 43 bz, 44 bcz, 45 da nacierając w pasie 17 km, do godzin południowych dnia dzisiejszego siłami trzech batalionów opanowała rubież 1 km pld. GADKA, CHRZASZCZÓWKA, 500 m pln. PONURZYCA, 2 km pln. POGORZEL, DZIECINÓW na której przechodzi do obrony. 44 bcz /bez dwóch plcz/ wyprowadzony jest do rejonu OSTRÓW, SI-

WIANKA, płd. GLINIANKA, gdzie po odtworzeniu zdolności bojowej jako odwód 4 BZ od rana 24.1 będzie w gotowości do obsadzenia rubieży OSTROW. SIWIANKA, 1 km płd JÓZEFÓW, lub wykonania kontrataku w kierunku STARA WIEŚ 1 km płd. wsch. GADKA.

W pasie natarcia 44 pz organizuje obronę część sił 42 bz z dwoma plcz 44 bcz i dwoma plppanc 40 kppanc, rozbudowując kompanijne punkty oporu w rejonach:

- 100 m. zach. BOLECHÓWEK, pkt 114,1, 500 m płn. GADKA;
- 500 m płn. SZŁEKÓWKA, 200 m płd. pkt 132,6, płd. SKORUPY i pł.

punkt oporu w rejonie: CHRZASZCZÓWKA, skraj lasu, OMT.

Nieprzyjaciel w pasie pułku posiada 12 artyleryjskich środków przeniesienia broni jądrowej i może użyć 1-2 wyrzutnie z 350 d. LANCE. W wypadku przejścia do działań z użyciem broni jądrowej na pododdziały pułku siłami tymi może wykonać 7-10 uderzeń o mocy od 0,1 do 12 kt i 1-2 uderzenia o mocy do 100 kt. Obiektami uderzeń mogą być pododdziały pierwszego i drugiego rzutu, baterie artylerii, system dowodzenia. Walkę obronną 4 BZ może wspierać lotnictwo taktyczne RFN wysiłkiem 30-40 s/1 samolotów typu TORNADO i ALPHA JET oraz 1-2 klucze śmigłowców przeciwpancernych PAH-1. Ze szczególnym natężeniem uderzeń lotnictwa należy liczyć się w czasie przegrupowania i rozwijania do natarcia wprowadzenia drugiego rzutu, oraz odpierania kontrataku.

Pułk ponadto znajduje się w zasięgu rozpoznania radiolokacyjnego systemu "ARGUS" z rejonu 1 km płd. RZAKTA. Działania bojowe 42 bz może wspierać do trzech baterii artylerii kalibru 155 i 203,2, dwie baterie artylerii raketowej LARS i MLRS, bateria moździerzy 120 mm.

System ognia przeciwpancernego w obronie 42bz będą tworzyły wyrzutnie MILAN, raketowe niszczyce czołgów RJG-1 /do dwóch plutonów/, okopane czołgi /dwa plcz/ a także pociski COPIERHEAD. Osłonę przeciwlotniczą obiektów 2DZ w pasie natarcia pułku zapewniają baterie dział plot CEPARD i bateria rplot HAWK oraz zestawy przenośnych rplot REDEYE.

Sily i środki WRE są w stanie w pasie pułku w ciągu godziny rozpoznać: 4-10 relacji łączności radiowej KF i UKF, namierzyć 5-7 źródeł promieniowania, zakłócić 10-12 źródeł promieniowania. Z elementów systemu dowodzenia wojskami 2DZ w pasie natarcia pułku prawdopodobnie będą: SD 2DZ w rej. m. WIELCOLAS DUCHNOWSKI, WSD 3 KA w m. CELINÓW SD 42 bz 200 m wsch. CHROSNA.

Teren po stronie nieprzyjaciela odkryty, pocięty o zalesieniu nie przekraczającym 25%. Liczne miejscowości i wzgórza będą stanowiły

dogodne rubieże do organizacji obrony, ale jednocześnie będą ograniczały zasięg ognia bezpośredniego do 1000-1500 m. Charakter i struktura gruntów nie stanowią przeszkody w rozbudowie inżynieryjnej pasa obrony.

3. Prawdopodobny charakter działań nieprzyjaciela

Prawdopodobnym celem działań obronnych nieprzyjaciela w dniu jutrzejszym będzie załamanie natarcia 44 pz przed przednim skrajem obrony, zadanie mu maksymalnych strat w sile żywej i sprzęcie bojowym oraz stworzenie dogodnych warunków do wznowienia natarcia. Cel ten będzie prawdopodobnie zrealizowany następująco: pułk będzie obezwładniony począwszy od rejonu wyjściowego przez lotnictwo i artylerię a od rubieży AUGUSTÓWKA, GOŚCZAW zwalczane będą czołgi i BWP. 4 BZ w oparciu o plutonowe punkty oporu będzie dążyła do załamania natarcia pułku przed przednim skrajem obrony. W wypadku przełamania obrony pierwszego rzutu 42 bz kontratakami 44 bez będzie starała się rozbić pododdziały pułku w rejonie włamania i odtworzyć pierwotne położenie lub załamać jego natarcie na pozycji odwodów brygadowych. W czasie natarcia w głębi należy liczyć się z koniecznością rozbijania obrony na kolejnych rubieżach obsadzonych przez piechotę zmotoryzowaną ze składu 2DZ i piechotę 54 BZ OT. Silną stroną ugrupowania nieprzyjaciela będzie pełna rozbudowa inżynieryjna rejonów obrony oraz głębokie jej urzutowanie. Słabą stroną - organizacja obrony przez 42 bz na szerokim froncie. Do obiektów, które stanowią największe zagrożenie dla pułku, a których zniszczenie lub obezwładnienie ułatwi wykonanie zadania należą:

- bateria 203,2 hb i bateria 155mm hb FHW
- trzy plutonowe punkty oporu z czołgami a w nich środki przeciwpancerne na przednim skraju i dwa w drugim rzucie;
- dwa plppanc 40 kppanc aktualnie prawdopodobnie w rejonie 1 km wsch. CHROSNA
- odwód 4 BZ - 44 bez
- platforma " KIEBITZ " Systemu "ARGUS"
- zawczasu przygotowane pozycje obronne w głębi.

Tak przyjęte ugrupowanie nieprzyjaciela może mieć następującą ilość sił i środków:

- a/ na odcinku przełamania: ludzi 102,
czołgów - 3, BWP i trop - 10, artylerii i moździerzy - 32,
środki ppanc i czołgów - 13;

- b/ w czasie odpierania kontrataku odwodu 4 BZ: — —
 ludzi - 130, czołgów - 26, BWP i trop. - 14, artylerii i moździerzy - 36, śr.ppanc i czołgów - 39;
- c/ w pasie natarcia pułku na głębokość zadania bliższego i ludzi 130, czołgów - 6, BWP i trop. - 14, artylerii i moździerzy - 32 śr.ppanc i czołgów - 16;
- d/ w pasie natarcia pułku na głębokość zadania następnego: ludzi 130, czołgów - 17, BWP i trop. - 14, artylerii i moździerzy - 32 śr.ppanc i czołgów - 30.

4. Główne zadania rozpoznania

W tej sytuacji przed rozpoznaniem pułku stoją następujące zadania:

- rozpoznać system obrony przeciwnika, w tym szczególnie rozmieszczenie plutonowych punktów oporu na odcinku przełamania, a w nich środki przeciwpancerne i czołgi;
- rozpoznać stanowiska ogniowe artylerii i moździerzy, w tym szczególnie artylerii atomowej, śledzić czas, kierunki i nowe rejony rozmieszczenia;
- ustalić rozmieszczenie, skład, czas i sposób użycia odwodu 4 BZ, i 2DZ - 26 bpzmoł oraz części sił 54BZ OT,
- rozpoznać kolejne rubieże obronne w głębi oraz czas i siły ich obsadzające.

Zag.4. Opracowanie i przedstawienie wytycznych szefa sztabu pułku do organizacji rozpoznania /gr RW w j.ros./ 40/25'

Uwaga metodyczna

Przed przystąpieniem do wysłuchania poszczególnych słuchaczy sprawdzić znajomość regulaminowych obowiązków szefa sztabu w zakresie organizacji rozpoznania. W grupie rozpoznawczej treść wytycznych ustalić w drodze twórczej dyskusji.

Do wydania wytycznych w roli szefa sztabu wyznaczyć 2-3 słuchaczy.

Proponowane rozwiązanie

Pytanie: Jakie są obowiązki szefa sztabu pułku w zakresie organizacji rozpoznania?

Odpowiedz: Szef sztabu ponosi odpowiedzialność za organizację rozpoznania i kierowania nim.

W zakresie organizacji rozpoznania wydaje wytyczne w których:

- precyzuje zadania rozpoznania;
- określa sposób ich wykonania, siły i środki które powinny je prowadzić;
- ustala przedsięwzięcia związane z zabezpieczeniem dowodzenia pododdziałami prowadzącymi rozpoznanie;
- określa skład odwodu rozpoznania.

Oprócz tego, ustala jakie informacje i w jakim terminie należy uzyskać z wyższego sztabu, od sąsiadów i lotnictwa oraz ustala termin opracowania dokumentów z zakresu rozpoznania i przedstawienia ich do zatwierdzenia /podpisu/.

Wytyczne szefa sztabu do organizacji rozpoznania

Główny wysiłek rozpoznania skupić na ustaleniu przedniego skraju i systemu obrony 42 bz, plutonowych punktów oporu, rejonów rozmieszczenia stanowisk ogniowych artylerii atomowej i raketowej oraz odwodu 4 BZ.

Do czasu rozpoczęcia natarcia:

- potwierdzić skład, numerację i ugrupowanie nieprzyjaciela, ustalić rozmieszczenie styków i luk oraz miejsca najsilniejsze i najsłabsze w jego ugrupowaniu;
- rozpoznać system obrony 4BZ ze szczególnym uwzględnieniem pierwszej pozycji, a w niej plutonowych punktów oporu, środków ppanc i zapór inżynierskich;
- rozpoznać rejon rozmieszczenia stanowisk ogniowych 21 dam i bn 42 bz;

w toku natarcia:

- ustalić czas, kierunki przegrupowania i nowe rejon rozmieszczenia artylerii i moździerzy;
- potwierdzić rejon ześrodkowania odwodu 4 BZ oraz punkt oporu kompanii drugorzutowej 42 bz;
- ustalić prawdopodobny sposób wykorzystania odwodu 4 BZ /czas kierunku, sposób działania/;
- rozpoznać kolejne rubieże obronne w głębi i czas ich obsadzenia;
- rozpoznać rejon WSD 3 KA i SD 2DZ.

Rozpoznanie prowadzić etatowymi siłami kr w odwodzie posiadać siły do plr. System obserwacji w ugrupowaniu 35 pz rozwinąć do 17.00 23.1. Ze sztabem 35 pz zorganizować współdziałanie i wymianę informacji.

Plan rozpoznania przedstawić do podpisu o 19.00 23.1. Do 18.00 23.1 złożyć zapotrzebowanie na wiadomości o nieprzyjacielu i na fotografowanie lotnicze odcinka przełamania oraz rejonów: CZŁEKOWKA i pld. DĘBE WIELKIE.

Proponowane rozwiązanie w jęz.rosyjskim - zał.nr 2

Omówienie zajęcia 10/5'
Podać stopień osiągnięcia celu zajęcia. Wykazać zasadnicze niedociągnięcia w pracy słuchaczy i podać sposób ich usunięcia.
Podać temat następnego zajęcia z RW i co słuchacze powinni do niego przygotować.

ZAJECIE nr 23

TEMAT: Planowanie rozpoznania w natarciu pułku i stawianie zadań bojowych do rozpoznania

CEL: Uczyć słuchaczy grupy RW planowania rozpoznania, pozostałych słuchaczy zapoznać z planem rozpoznania oraz uczyć ich stawiania zadań do rozpoznania w natarciu pułku.

FORMA: Ćwiczenie grupowe w sali na mapach

ZAGADNIENIA SZKOLENIOWE I PODZIAŁ CZASU

	<u>Grupy</u>
	RW/inne
Sprawdzenie przygotowania się słuchaczy do zajęcia	15/10'
1. Ustalenie potrzeb uzyskania informacji o nieprzyjacielu	30/15'
2. Określenie celu i zadań rozpoznania	25/10'
3. Wydzielenie elementów rozpoznawczych do realizacji zadań i określenie czasu ich wykonania	20/10'
4. Opracowanie dokumentu /plan rozpoznania/ tylko w grupie rozpoznawczej, zapoznanie z planem rozpoznania w pozostałych grupach	80/25'
5. Stawianie zadań bojowych do rozpoznania	15'
/nie dotyczy grupy rozpoznania wojskowego/ Omówienie zajęcia	10/5'
Razem	----- 180/90'

WSKAZÓWKI ORGANIZACYJNO-METODYCZNE

Podstawę przygotowania się słuchaczy do zajęcia stanowią:

- załączenie nr 2, zarządzenie rozpoznawcze, decyzja dowódcy oraz plan rozpoznania /tylko dla grup ogólnowojskowych i specjalistycznych/;

- podręcznik "Organizacja i prowadzenie rozpoznania na szczeblach taktycznych" nr 02080, na stronach: 37, 53-55, 141-146, 149-153, 155-160;

- Regulamin walki wojsk lądowych nr bibl.pf 21910 str. 371-383

Przygotowując się do zajęć słuchacze powinni:

a/ z grupy RW

- na mapach wrysować niezbędne elementy oceny nieprzyjaciela

- i decyzji dowódcy pułku;
- przemyśleć koncepcję rozpoznania;
- przygotować część pisemną planu rozpoznania do wypełnienia w zakresie podanym na instruktażu.

b/ z pozostałych grup

- zapoznać się z planem rozpoznania /część pisemna/ zawartym w załączeniu nr 2;
- na podstawie zajęcia nr 4 z AO przypomnieć sobie potrzeby uzyskania dodatkowych informacji o nieprzyjacielu;
- w notatkach przygotować zadanie dla SFR;
- na kalkach w czasie nauki własnej opracować plan rozpoznania;
- być w gotowości w czasie zajęć do referowania koncepcji rozpoznania.

PRZEBIEG ZAJĘCIA

Sprawdzenie przygotowania się słuchaczy do zajęcia15/10'

Podać temat, cel i sposób przeprowadzenia zajęcia. Sprawdzić wykonanie nakazanych dokumentów. Poprzez pytania kontrolne sprawdzić teoretyczne przygotowanie się słuchaczy do zajęcia pytanie według oddzielnego planu wykładawców.

Zag.1. Ustalenie potrzeb uzyskania informacji o nieprzyjacielu30/15'

Uwaga metodyczna

Na wstępie wyjaśnić słuchaczom że podstawą określenia potrzeb jest dokonana ocena nieprzyjaciela, posiadane informacje o nim, ich wiarygodność i czas uzyskania oraz zadanie pułku i zamiar dowódcy.

Do omówienia tego zagadnienia wyznaczyć 2-3 słuchaczy w grupie RW i 1-2 w pozostałych. Wypowiedzi niepełne uzupełnić osobiście.

Sytuacja wprowadzająca

Czas operacyjny - 14.30. Szef rozpoznania 44 DZ zapoznał się z zadaniem pułku, zarządzeniem rozpoznawczym sztabu 17 DZ, zna zamiar dowódcy. Od szefa sztabu otrzymał wytyczne do organizacji rozpoznania. Meldowana ocena nieprzyjaciela została zatwierdzona.

Proponowane rozwiązanie

W celu zapewnienia wykonania zadania przez pułk istnieje potrzeba uzyskania wielu dodatkowych informacji o nieprzyjacielu między innymi:

a/ potwierdzających:

- organizację obrony przez 42 bz w pasie natarcia pułku w rejonie zach. BOLECHÓWEK, płn. PONURZYCA, STARA WIEŚ;
- organizację obrony przez drugi rzut tegoż batalionu w m. CZŁEKÓWKA;
- odtwarzanie odwodu 4BZ z sił 44 bcz w rejonie OSTRÓW, SIWIANKA pld. GLINIANKA;
- rozmieszczenie SO 21 dam w rejonie KOŁBIEL, CHEŁST, RUDNO NOWE.

b/ udokładniających:

- rozmieszczenie plutonowych punktów oporu na odcinku przełamania na głębokość zadania bliższego pułku /ilość, granice, luki między nimi, styki występowanie zapór inżynieryjnych gdzie i jakie/;
- rozmieszczenie bm 120 mm;
- rozmieszczenie środków przeciwpancernych i czołgów w plutonowych punktach oporu;
- miejsce SD 42 bz;
- SO baterii artylerii 21 dam /dwie b.M 110 A2 i dwie ba FH-70/;
- rozmieszczenie posterunków rozp. r/e i stacji zakłócających.

W toku natarcia natomiast istnieje konieczność dysponowania na bieżąco informacjami dotyczącymi:

- kierunków wycofania się nieprzyjaciela i czasu obsadzenia kolejnych rubieży obronnych;
- sposobu wykorzystania odwodu 4BZ;
- kierunków, czasu wycofania, rozmieszczenia nowych stanowisk ogniowych artylerii i moździerzy oraz środków przeciwpancernych;
- istnienia zawczasu przygotowanych pozycji obronnych w głębi oraz czasu ich obsadzenia i przez jakie siły. W sumie należy posiadać wiarygodne informacje o około 40 obiektach nieprzyjaciela, niezbędne do wykonywania zadań ogniowych i uderzenia pododdziałów zmechanizowanych i czołgów.

Zag.2. Określenie celu i zadań rozpoznania 25/10'

Uwaga metodyczna

W grupie rozpoznania wojskowego w drodze kierowanej dyskusji ustalić cel i zadania rozpoznania w natarciu 44 pz i wpisać je do planu rozpoznania. W pozostałych grupach wykładowca powinien wyjaśnić istotę celu i zadań a następnie wyznaczyć 1-2 słuchaczy do ich przedstawienia /na podstawie otrzymanego dokumentu/.

Proponowane rozwiązanie zawarte jest w załączniku nr 3 /nie dotyczy grupy RW/.

Zag.3. Wydzielenie elementów rozpoznawczych do realizacji zadań i określenie czasu ich wykonania 20/10'

Uwaga metodyczna

W grupie rozpoznania wojskowego w drodze kierowanej dyskusji ustalić jakie elementy rozpoznawcze należy posiadać w celu pełnego zabezpieczenia wykonania zadania przez pułk oraz sprecyzować czas niezbędny do wykonania poszczególnych zadań rozpoznawczych.

W pozostałych grupach wyznaczyć 1-2 słuchaczy do zreferowania tego zagadnienia na podstawie planu rozpoznania.

W omówieniu zagadnienia zwrócić uwagę na konieczność dublowania zadań rozpoznawczych przez różne elementy rozpoznawcze, a także na określoną trudność w precyzowaniu czasu wykonania poszczególnych zadań z uwagi na konieczność stałego śledzenia określonych obiektów nieprzyjaciela.

Proponowane rozwiązanie zawiera załącznik nr 3 opracowania metodycznego.

Zag.4. Opracowanie dokumentu /plan rozpoznania/ tylko w grupie rozpoznawczej, zapoznanie z planem rozpoznania w pozostałych grupach 80/25'

Uwaga metodyczna

W grupie RW w toku kierowanej dyskusji ustalić najwłaściwszy wariant organizacji rozpoznania uwzględniając w nim problemy:

- organizacja systemu obserwacji;
- rozpoznanie dróg przegrupowania pułku na rubież ataku;
- organizacja i prowadzenie rozpoznania w czasie przełamywania obrony nieprzyjaciela i rozwijania natarcia;
- rozpoznanie rubieży wprowadzenia drugiego rzutu pułku i dywizji;
- wpływ rozpoznania prowadzonego przez przełożonego i sąsiadów na organizację rozpoznania w pułku;
- na wiadomości o jakich obiektach i potrzebach fotografowania złożyć zapotrzebowanie do przełożonego.

Przed przystąpieniem do wrysowania poszczególnych elementów rozpoznawczych na mapę roboczą i pokazać na tablicy sposób graficznego ich wyrażania.

W pozostałych grupach szkoleniowych wykładowcy powinni na podstawie części pisemnej planu rozpoznania i opracowanej na kalkach części graficznej planu wyegzekwować od słuchaczy znajomość koncepcji rozpoznania w natarciu 44 pz. Referowanie powinno dotyczyć tych samych problemów co w grupie RW. W podsumowaniu zagadnienia zwrócić uwagę na niedociągnięcia w opracowaniu dokumentów w grupie RW i pozostałych na konieczność zgodności części graficznej planu z częścią pisemną, oraz na niedociągnięcia w precyzyjnym referowaniu koncepcji rozpoznania.

Proponowane rozwiązanie - zawiera załącznik nr 4 do opracowania metodycznego "Mapa robocza szefa rozpoznania 44 pz".

Zag. 5. Stawianie zadań bojowych do rozpoznania /nie dotyczy grupy rozpoznania wojskowego/ - /15'

Uwaga metodyczna

Przed przystąpieniem do wysłuchania zadań bojowych sprawdzić znajomość układu i treści zadania dla SPR.

Do stawiania zadań wyznaczyć 2 słuchaczy.

Proponowane rozwiązanie

Zadanie bojowe dla SPR

W pasie natarcia 44 pz przechodzą do obrony pododdziały 42 bz z dwoma plutonami przeciwpancernymi i plz w rejonie: 500 m zach. BOLECHÓWEK, CHRZĄSZCZÓWKA, płd. STARA WIEŚ mając w punktach oporu na przednim skraju około kz i plz. Plutonowe punkty oporu mogą być w rejonach:

- 500 m zach. BOLECHÓWEK, szosa KOŁBIEL-CARWOLIN pkt 128,6;
- kol. LUBICE, wzg. bezimienne, skrzyż. dróg polnych;
- 500 m zach. kol. LUBICE pkt 114,1 500 m płd. ANTONINEK;
- skraj lasu CHRZĄSZCZÓWKA, STODOŁA.

Wykryto:

- organizację obrony przez plz w CHRZĄSZCZÓWCE;
- ogień moździerzy z rej. płd. CHROSNA;
- cztery RJG w lesie 500 m wsch. CHROSNA.

Rozpoznanie prowadzić w kierunku LUBICE, CZARNÓWKA, MAŁKÓW, DOBCZYŃ, zwracając szczególną uwagę na rejony stanowisk ogniowych artylerii rubież kontrataku 44 bcz i rubież obronne odwodów: brygadowego, dywizyjnego i korpuśnego.

Skład SPR: - pluton rozpoznawczy;

- drużyna rozpoznania inż.;
- drużyna rozpoznania skażeń.

Z rejonu ześrodkowania wyjść o 15.00, rozpoznać drogę: RĘBKÓW-PARCELE LUCZNICA, KĄTY i do 17.00 23.1 rozwinąć trzy PO w ugrupowaniu 35 pz miejsce PO wskażę na rekonesansie.

Do czasu rozpoczęcia natarcia:

- potwierdzić skład, numerację i ugrupowanie bojowe nieprzyjaciela na odcinku przełamania;
- rozpoznać system obrony nieprzyjaciela, głównie na pierwszej pozycji, a w niej: plutonowe punkty oporu, system ognia przeciwpancernego, miejsca zgrupowań inżynierskich i niszczeń,
- wykryć istnienie styków i luk w ugrupowaniu bojowym nieprzyjaciela.

Rozpoznanie z PO prowadzić do czasu przejścia pułku do natarcia, w czasie ataku przedniego skraju obrony rozpoznanie prowadzić systemem RPO a następnie wyszukując luki w ugrupowaniu nieprzyjaciela przejść do działania jako SFR 44 pz z zadaniem:

- rozpoznać kolejne stanowiska ogniowe artylerii oraz czas ich zajęcia;
- potwierdzić rejon ześrodkowania odwodu 4 BZ-44 bcz oraz ustalić czas, kierunek i sposób jego działania;
- rozpoznać kolejne rubieże obronne w głębi:
 - SIWIANKA, DOBRZYNEC;
 - DUCHNÓW, DĘBE WIELKIE;
 - DŁUGA SZLACHECKA, KĄTY COŹDZIEJEWSKIE.

Rozpoznanie zakończyć na rubieży: DOBCZYN - SITKI organizując system obserwacji.

Łączność utrzymywać za pomocą radiostacji R-123 z wozu dowodzenia R-5, wyniki rozpoznania meldować w sieci szefa rozpoznania pułku co 30 minut, zaczynając od 6.00 24.1. O środkach przenoszenia broni jądrowej i odwodach meldować natychmiast.

Na prawo prowadzi rozpoznanie SFR - 12 pz, numery boczne transporterów 150, 151, 152, sygnał rozpoznawczy BZURA-3 częstotliwość na R-123 21 150, R-130-3650, a od rubieży KOBIERNE - CHOSZCZÓWKA - SFR 8 poz. Na lewo prowadzi rozpoznanie SFR 31 pz, numery boczne wozów 111, 112, 113, sygnał rozpoznawczy - OKA, częstotliwość na R-130-3650, na R-123 22250.

W przodzie prowadzi rozpoznanie OR 17 DZ, jego sygnał rozpoznawczy TANGENS, częstotliwość na R-123 - 23150, R-130 - 3600.

Rejon zastrzeżony dla SFR 44 pz - wsch. HALINÓW, CISIE, GĘSLIN w cza-

się od G do G+6 godzin. Hasło - "KOLBA", Odzew - "KRAKÓW"

Omówienie zajęcia 10/5'

Podać stopień osiągnięcia celu zajęcia.

Omówić w grupie RW opracowane plany rozpoznania, wykazać zasadnicze niedociągnięcia i sposób ich usunięcia.

ZAJECIE nr 24

TEMAT: Stawianie zadań bojowych do rozpoznania /tylko w grupie rozpoznania wojskowego/

CEL: Uczyć słuchaczy przygotowywania oraz stawiania zadań bojowych dowódcom elementów rozpoznawczych
Doskonalić ich w posługiwaniu się językiem rosyjskim.

FORMA: Ćwiczenie grupowe w sali na mapach

ZAGADNIENIA SZKOLENIOWE I PODZIAŁ CZASU

Sprawdzenie przygotowania się słuchaczy do zajęć	15'
1. Ustalenie sposobów i form stawiania /przekazywanie/ zadań rozpoznawczych w pułku	20'
2. Przygotowanie zadań rozpoznawczych	20'
3. Stawianie /przekazywanie/ zadań rozpoznawczych wykonawcom /w j.rosyjskim/	30'
Omówienie zajęcia	5'
----- Razem:	90 min

WSKAZÓWKI ORGANIZACYJNO - METODYCZNE

Podstawę przygotowania się słuchaczy do zajęcia stanowią:

- plan rozpoznania /część pisemna i graficzna/;
- podręcznik "Organizacja i prowadzenie rozpoznania na szczeblach taktycznych" nr 02030 str.37-54, 162-163.

Przygotowując się do zajęcia słuchacze powinni:

- przestudiować nakazaną literaturę;
- w notatkach posiadać układ i treść zadania bojowego dla SFR.

PRZEBIEG ZAJĘCIA

Sprawdzenie przygotowania się słuchaczy do zajęcia 15'

Podać temat, cel i sposób przeprowadzenia zajęcia. Sprawdzić wykonanie zadania w notatkach. Sprawdzić teoretyczne przygotowanie się słuchaczy do zajęcia /pytania według oddzielnego planu wykładowcy/.

Zag.1. Ustalenie sposobów i form stawiania /przekazywania/ zadań rozpoznawczych w pułku 20'

Uwaga metodyczna

Poprzez kierowaną dyskusję ustalić wszystkie możliwe formy i sposoby stawiania zadań elementom rozpoznawczym. Przyjąć jedną /jeden/ z nich według którego słuchacze postawią zadanie bojowe dowódcy SPR.

Proponowane rozwiązanie

Zadania bojowe do rozpoznania w pułku stawia się w formie zarządzenia bojowego lub rozkazu bojowego. Sposoby przekazywania /stawiania/ zadań mogą być różne ale zawsze zależne od aktualnej sytuacji, czasu gotowości, posiadanych środków łączności. Do najistotniejszych z nich należą:

- pisemnie lub graficznie na mapie;
- ustnie - przez osobisty kontakt;
- przez techniczne środki łączności.

W pułku najczęściej stosowanym sposobem będzie ustny rozkaz przekazywany przez szefa rozpoznania pułku bezpośrednio dowódcy elementu rozpoznawczego.

Zag.2. Przygotowanie zadań rozpoznawczych 20'

Uwaga metodyczna

Na wstępie wyjaśnić słuchaczom co jest podstawą przygotowania zadań rozpoznawczych. Proces przygotowania zadania prześledzić na przykładzie zadania bojowego dla SPR.

Proponowane rozwiązanie

Podczas dyskusji ustalić treść poszczególnych punktów zadania bojowego t.j.co należy podać dowódcy SPR w:

- wiadomościach o nieprzyjacielu;
- składzie SPR;
- kierunku działania lub obiekcie rozpoznania;
- terminie wykonania zadania;
- punkcie wyjściowym i czasie jego przekroczenia;
- czasie /rubieży, rejonie/ zakończenia prowadzenia rozpoznania i sposobie działania po wykonaniu zadania;
- sposobie utrzymania łączności i meldowania danych z rozpoznania;
- sposobie identyfikacji wojsk własnych.

Zag.3. Stawianie zadań rozpoznawczych wykonawcom /w j.rosyjskim/ 30'

Uwaga metodyczna

W zagadnieniu uczyć słuchaczy stawiania zadania bojowego dla dowódcy SPR. Do stawiania zadań wyznaczyć 2-3 słuchaczy.

ЗАДАЧА ДЛЯ ОРД

В полосе наступления 44 мсп переходят к обороне подразделения 44 мб усиленные двумя взводами ПТУРС и танковыми взводами в районе: 500 м зап. БОЛЕХУВЕК, ХШОЩУВКА, южн. СТАРА ВЕСЬ. Имея в опорных пунктах на переднем крае около роты и взвода пехотных. Взводные опорные пункта могут находиться в районах:

- 500 м зап. БОЛЕХУВЕК, шоссе КОЛБЕЛЬ - ГАРВОЛИН, выс. 128.6;
- ЛЮБИЦЕ, безымянная высота, перекресток полевых дорог;
- опушка леса, ХШОЩУВКА.

Дополнительно обнаружено:

- организацию обороны взводами в ХШОЩУВКЕ;
- огонь минометов из района южн. ХРОСНА;
- четыре боевые машины с ПТУРС ХОТ в лесу 500 м вост. ХРОСНА.

Разведку вести в направлении ЛЮБИЦЕ, ЧИРНУВКА, МАЛКУВ, ДОБЧИН обращая особое внимание на районы огневых позиций артиллерии, рубеж контратаки 44 тб и оборонительные позиции резервов: 4 мбр, 2 мд и 3 ак.

- Состав ОРД:
- разведывательный взвод;
 - отделение инженерной разведки;
 - отделение химической разведки.

Выдвижение из района сосредоточения начать вч. 15.00, разведать дорогу РЕБКУВ - ПАРЦЕЛЕ, ЛУЧНИЦА, КОТЫ и к 17.00 23.1 организовать три наблюдательных поста в боевых порядках 35 мсп. Место постов уточню во время рекогносцировки.

До начала наступления:

- подтвердить состав, номерацию и боевой порядок противника на участке прорыва;
- разведать систему обороны противника, особенно на первой позиции, а в ней взводные опорные пункты, систему противотанкового огня, места инженерных заграждений и взрывов;
- определить нахождение стыков и брешей в боевых порядках противника.

Разведку с наблюдательных постов вести до момента перехода полка в наступление, во время наступления на глубину первой позиции обороны разведку вести системой двигающиеся наблюдательных постов, вскрывая одновременно

удобные условия в боевых порядках противника, перейти к действию ОРД с задачей:

- обнаружить новые огневые позиции артиллерии и вскрыть время их занятия;
- подтвердить район сосредоточения резерва 4 мбр - 44тб, определить время, направление и возможный способ его действий;
- разведать другие оборонительные позиции в глубине:
 - СУВЯНКА - ДОБЫШНЕЦ;
 - ДЕМБЕ ВЕЛИКИЕ - ДУХНУВ;
 - КОНТЫ ГОЗДЕЕВСКИЕ - ДЛУГА ИМЛЯЦКАЯ.

Разведку окончить на рубеже ДОБЧЫН-СИТКИ.

Связь поддерживать при помощи радиостанции Р-123 командно-штабной машины Р-5. Результаты разведки докладывать вето начальника разведки полка через каждые 30 минут, начиная с 20.00 23.1. О средствах ядерного оружия и резервах противника - немедленно.

Справа ведёт разведку ОРД 12 мсп, боковые номера развед-машин 150, 151, 152, его позывной "БЗУРА", частота на Р-123 21150, на Р-130 3650.

Слева ведёт разведку ОРД 31 мсп, боковые номера транспортеров М1, М2, М3, его позывной "ОКА-3", частота на Р-123 - 22250, на Р-130 - 9650.

Впереди ведёт разведку "Разведывательный отряд" 17 мсп, его позывной "ВИСЛА", частота на Р-123 23150, на Р-130 3600.

Запрещённый район для ОРД 44 мсп вост. ХВАЛИНУВ, ЦИСЕ, ГЕНСЛИН.

Пароль - "КОЛЬБА", отзвб - "КРАКУВ".

Omówienie zajęcia

Podać stopień osiągnięcia celu zajęcia.

Wykazać zasadnicze niedociągnięcia i sposób ich usunięcia.

Załączniki: 1-2 w j.rosyjskim

1. Meldunek szefa rozpoznania 44 pz
2. Wytyczne szefa sztabu 44 pz do organizacji rozpoznania
3. Plan rozpoznania /część pisemna/
4. Mapa robocza szefa rozpoznania 44 pz z częścią graficzną planu rozpoznania.

OPRACOWAŁ:
mjr dypl. J. KISIEL

ДОКЛАД

НАЧАЛЬНИКА РАЗВЕДКИ 44 мсп.

1. Общий состав и характер действий противника

2 мд. 1 ФРГ в составе 4,5 мбр, 6 тбр, построена в один эшелон, наступает на правом фланге Зака на юго-западный удар в направлении ВОЛОМИН - ГАРВОЛИН. Силами 4 мбр и 6 тбр в первом эшелоне разбила часть сил 35 и 39 мсп и до 12.00 23.1 овладела рубежом: южн. ВАРШАВИЦЕ, 1 км сев. ПОНУЖИЦА, БОЛЕХУВЕК, 500 м сев. КУТА РАДАХОВСКАЯ, 2 км южн. БЕЛГОЛЬАС.

Большие потери, широкая полоса наступления, отсутствие резерва в бригадах и дивизии, а также упорная оборона частей 13 мсп свидетельствуют о том, что противник во второй половине дня перейдет к обороне на занимаемом рубеже. Вероятно с сил 5 мбр, которая сейчас находится в сражении с 2/39 мсп в г. МИНСК МПЗ.

Будет восстановлен резерв (второй эшелон) 2 мд в районе: ЮЗЕФИН, ПОРОМБ, БЖУЗЕ, ВИСНЮВКА. Будет он в готовности занятия рубежа обороны: ОСИНЫ - ВЕСЬ - КАЛУШИН, или нанесения контратаки в направлении: ВИЦЕЮВ, 1 км вост. СУРЧУН. Боевые действия веденные без применения ядерного оружия, но не надо исключать такой возможности.

Наступление 2 мд поддерживает та ФРГ, нанося удары группами 4-6 самолётов типа 'ТОРНАДО' и 'АЛФА ДЖЕТ', а также армейская авиация вертолётами ПАХ-1 по объектам 13 и 17 мсп.

2. Состав, группировка и характер действий противникав полосе наступления 44 мсп.

4 мбр в составе 41 мсб, 42, 43 мсб, 44 тб, 45 адн наступающая в полосе 11 км, к 12.00 23.1 силами трёх батальонов овладела рубежом: 1 км южн. ГАДКА, ХИЩУВКА, 500 м сев. ПОНУЖИЦА, 2 км сев. ПОГОМЕЛЬ, ДЖЕЦИНУВ, на которой переходит к обороне 44 тб (без двух взводов) сосредотачивается в районе: ОСТРУВ, СИВЯНКА, южн. ГЛИНЯНКА в готовности занятия обороны на рубеже: ОСТРУВ, СИВЯНКА, 1 км южн. ЮЗЕФУВ или нанесения контратаки в направлении СТАРА ВЕСЬ, 1 км сев. вост. ГАДКА.

В полосе наступления 44 мсп переходят к обороне подразделения 42 мб с двумя танковыми взводами, организуя ротные опорные пункты в районах:

- 100 м зап. БОЛЕХУВЕК, выс. М4.1, 500 м себ. ГАДКА;
- 500 м себ. ЧЛЕКУВКА, 200 м южн. выс. 132.6, южн. СКОРУПЫ;

и взводный опорный пункт в районе: ХШОЦУВКА, опушка леса, СМТ.

Средств ядерной доставки, противник в полосе 44 мсп может применить 12 орудий атомной артиллерии и 1-2 пу "Ланс". В случае перехода к действиям с применением ядерного оружия, по объектам полка противник может нанести 7-10 ударов с мощностью 0,1-12 кт и 1-2 удары с мощностью 10, 50 или 100 кт.

Объектами ударов могут быть: подразделения первого и второго эшелона, батареи артиллерии, система управления и связи. Оборону 4 мбр может поддерживать та усилием 30-40 самолётов-илов самолётов ТОРНАДО и МФА ДЖЕТ а также армейская авиация усилием 10-12 вертолётов ПАК-1

Полк находится в зоне радиолокационной разведки системы "АРГУС" с района 1 км южн. ЖСАНТА.

Боевые действия 42 мб в обороне может поддерживать до трёх батарей артиллерии 155 и 203, две батареи реактивной артиллерии ЛНРС и МНРС и батарея миномётов 120 мм.

В состав противотанковой обороны входят средства: установки МИЛЬАН, боевые машины "ЭТУАР-1" (2) и танки.

Противовоздушную оборону объектов противника в полосе наступления полка обеспечивают самоходные пушки ГЕПАРД, батарея ХОМ и ЗУРС РЕДАУ.

Силы и средства РЕБ могут подавить помехами до 10-12 источников радиосвязи кб и укб.

С элементов системы управления войсками противника, в полосе полка могут находиться: кп 2 мбр в районе ВЕЛЬГОЛАС, кп 3 мбр в районе ЦЕЛИНУВ и кп 42 мб в районе 200 м вост. ХРОСНА.

Местность у противника открытая - леса занимают до 25% её площади. Населённые пункты и высоты

будут способствовать в организации обороны и ведении прямого огня до глубины 1000-1500 м.

3. Вероятный характер действий противника.

Надо считать, что вероятной целью действий противника завтра будет задержание наступления 44 мсп перед передним краем обороны, придание ему больших потерь в личном составе и боевой технике и создание условий к восстановлению наступления.

Вероятный замысел его действий: ударами авиации, огнём артиллерии а от рубежа АЛГУСТУВКА - ГОЦЛАВ даже противотанковым огнём подавлять подразделения 44 мсп на путях движения и рубежах развёртывания к атаке. Упорной обороной в четырёх взводных опорных пунктах первой позиции недопустить до прорыва обороны. В случае вклинения в глубину обороны перейти к обороне на другой позиции, или нанести контратаку резервом бригады и дивизии с целью разгрома противника в районе вклинения и восстановления первого положения.

Сильной стороной группировки противника считается возможность полного инженерного оборудования обороны и глубокое её эшелонирование.

Наиболее большую опасность для 44 мсп становятся:

- батарея 203,2 мм гаубиц и батарея 155 мм гаубиц ФХ-70";
- Три взводные опорные пункта танками на переднем крае обороны и два во втором эшелоне;
- противотанковые средства "МИЛАН" и "ЯГУАР-1";
- резерв 4 мбр - 44 тб;
- радиолокационная станция системы "АРГУС";
- подготовленные оборонительные позиции в глубине.

В так принятой группировке противник может иметь:

- а) на участке прорыва: людей - 102, танков - 3, БМП - 10, орудий и миномётов - 32, противотанковых средств - 13;
- б) во время отражения контратаки 44 тб: людей - 130, танков - 26, БМП - 14, орудий и миномётов - 36, противотанковых средств - 39;

- б) на глубину ближайшей задачи: людей - 130,
танков - 6, БМП - 14, орудий и миномётов - 32,
противотанковых средств - 16;
- г) на глубину последующей задачи полка: людей - 130,
танков - 17, БМП - 14, орудий и миномётов - 32,
противотанковых средств - 30.

4. Главные задачи разведки.

В этой обстановке перед разведкой полка
стоят задачи:

- разведать систему обороны противника,
особенно места взводных опорных пунктов
на участке прорыва, а в них огневые позиции
танков и противотанковых средств;
- разведать районы огневых позиций артиллерии
и миномётов, определить время и направление
отступа а также время занятия и районы
новых огневых позиций;
- уточнить размещение, состав и возможный
способ действий резервов: 4 мбр, 2 мд и 3 ак;
- разведать очередные рубежи обороны в глубине
и следить за их занятием частями противника.

УКАЗАНИЯ
 НАЧАЛЬНИКА ШТАБА 44 мсп ПО ОРГАНИЗАЦИИ
 РАЗВЕДКИ

Главное усилие разведки сосредоточить на определении переднего края и системы обороны 42 мб, взводных опорных пунктов, районов размещения огневых позиций артиллерии, резерва 4 мбр.

До начала наступления:

- определить состав, номерацию, группировку противника, стыки и бреши, места наиболее сильные и слабые в этой группировке;
- разведать систему обороны 4 мбр, особенно на первой позиции, а в нее взводные опорные пункты, противотанковые средства и инженерные заграждения;
- разведать районы огневых позиций 21 адн и батареи минометов 42 мб;
- определить слабые места в боевых порядках противника.

Во время наступления:

- определить время, направление перемещения и новые районы огневых позиций артиллерии и минометов;
- определить район размещения резерва 4 мбр;
- определить вероятный способ действий резерва 4 мбр (время, направление или рубеж, задачи);
- разведать район размещения пкп 3 ак и кп 2 мд;
- разведать последующие рубежи обороны в глубине, следить за их оборудованием и занятием войсками.

Разведку вести штатными силами полка. В резерве сил и средств иметь разведывательный взвод.

Систему наблюдения в боевых порядках 35 мсп организовать к 17.00 23.1 а с штабом полка уточнить взаимодействие и обмен информацией.

К 19.00 23.1 представить план разведки.

К 18.00 23.1 Ю штаб 17 мед, выслать запрос на данные о противнике и результаты воздушного фотографирования.

ZATWIERDZAM
DOWÓDCA 44 pz

.....

PLAN ROZPOZNANIA 44 pz
w natarciu na okres od 23.1 do 24.1
Mapa robocza 1:50 000 - 1983

I. CELE ROZPOZNANIA

- wykryć rejonny rozmieszczenia stanowisk ogniowych i śledzić ich zmianę przez artylerię atomową;
- określić skład, ugrupowanie oraz rozmieszczenie punktów oporu części sił 4 BZ w pasie natarcia pułku;
- ustalić zakres inżynierskiej rozbudowy rubieży:
 - SIWIANKA - DOBRZYNIĘC
 - DUCHNOW - DĘBE WIELKIE

II. OBIEKTY SZCZEGÓLNEGO ZAINTERESOWANIA:

- 21 dam
- 42 bz /bez kz/ z dwoma plcz i dwoma plppanc;
- 44 bcz - odwód 4 BZ
- WSD 3 KA SD 2 DZ;
- system "ARGUS"
- rubieże: -SIWIANKA - DOBRZYNIĘC;
 - - DŁUGA SZLACHECKA - KĄTY GOZDZIEJEWSKIE

III. PODZIAŁ SIŁ I ŚRODKÓW ROZPOZNIANIA

Pododdz. wydziałające Numer i nazwa elementu roz- poznawczego	Kompania rozpozna- nia	Art. pułku	Pododdziały Inżynie- ryjne /ksap/	Chem. /pl chem/	Siły i środki przydzie- lone	Uwagi
PO nr 1, 2, 3	plr					
SFR	plr		drz inż	drsk		
PO art 1,2		drz art drd sam				
IPO			drz inż			
1-4 PO i RSK				1-4 drsk		
PO art 5 pa					pl/ rozp. wzroku	
rozp.dźwiękowe					pl/ rozp. dźwięk. 5 pa	
BPR 1,2,3					1,2,3 bp 44 pz	

VI. ZAMIERZENIA ORGANIZACYJNE

1. Gotowość elementów rozpoznawczych do działań 14.00 23.1
2. Gotowość systemu obserwacji 17.00 23.1.
3. Uzgodnienie współdziałania z rozpoznaniem rodzajów wojsk 15.00 23.1
4. Rejony zastrzeżone:
 - wsch. HALINÓW /8825/, CISIE /8727/, GĘSLIN /8925/
5. Terminy meldowania wyników rozpoznania:
 - dobowe o 20.00 z 19.00
 - okresowe co 6 godzin
 - ważne - o wykryciu SNJ, odwołu 4 BZ o zauważeniu oznak świadczących o przygotowaniu do użycia bj. - natychmiast.
6. Zapotrzebowanie na wiadomości przesłać do 18.00 23.1 do sztabu 17 DZ.
7. Odtworzenie zapasów:
 - MPS w rejonie m. SOKOŁ /3649/ do 13.30 23.1
 - amunicji w rejonie m. SOKOŁ do 13.30 23.1
 - żywności w rejonie m. SOKOŁ do 13.30 23.1
8. Znaki rozpoznawcze własnych elementów rozpoznawczych:
 -
 -
 -

SZEF ROZPOZNANIA 44 pz

.....

SZEF SZTABU 44 pz

.....

DANE UZUPEŁNIĄJĄCE

1. Ilość sił i środków 4 BZ 70% ukończenia

Wyszczególnienie	Sily i środki pododdziały	ilość	na odcinku przelamania	w czasie odprężania kontratak odpowi 4 BZ	na głębokość zadania blizszego	na głębokość zadania następnego
kompanie	kz 42 bz	2	1,3	2	2	2
	kcz 44 bcz bhb 203,2 bhb FH-70	2,6	0,16	2,6	0,32	1,6
ludzie	ba 45 da b. MIRS/22 dar b. LARS/22 dar	130	102	130	130	130
czołgi	bm 42 bz	26	3	26	6	17
BWP	dwa plppanc 40 kppanc	14	10	14	14	14
artyleria do ognia pośredniego		36	32	36	32	32
środki ppanc i czołgi		39	13	39	16	30
śmigłowce ppanc	do dwóch kluczy 36 pppanc	12	13	12	6	6

2. Kalkulacja podejścia odwodów nieprzyjaciela 44 bcz

Przynależność organizacyjna odwodu	Odległość w km	Tempo marszu 1 km /godz/	Czas podejścia w min.	Czas got. boj. do działań	Uwagi
4 BZ	8	30	16	G+36'	G-moment wyjścia z rejonu

3. Prawdopodobna możliwość oddziaływania bronią jądrową 2DZ, 3KA

Nazwa oddziału /pododdziału/ lub środka przenoszenia broni jądrowej	Liczba wyrzutni /środków/	Możliwa liczba uderzeń	Możliwa moc uderzeń /KT/	Uwagi
bh 203,2 21 dam	6	4-5	1-12	
bh 155 FH-70	6	4	0,1-2	
bh 155 45 da	6	4	0,1-2	
b LANCE 350 dL	1-2	1	10, 50, 100	

4. Inne

Wydrukowano w 10 egz.

Egz.nr 1-10 Bibl.Nauk DZS

Wyk. mjr Kisiel

Druk AW.

Druk ASG WP pf 307/pf 1656/WW

Kor.EA.



mepe