

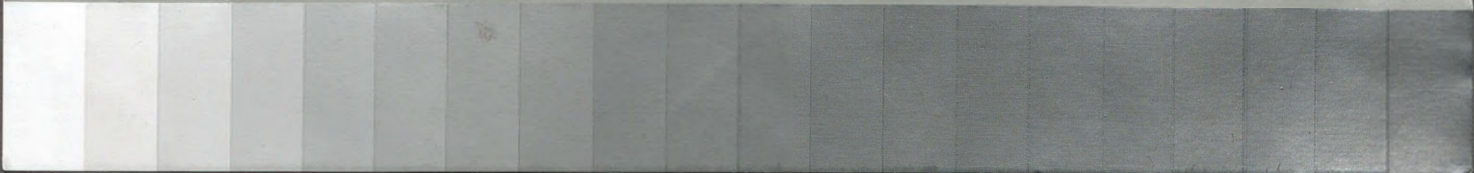
Part Code
ST1316



Grey Scale #13



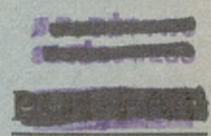
A 1 2 3 4 5 6 M 8 9 10 11 12 13 14 15 B 17 18 19



AKADEMIA SZTABU GENERALNEGO WP

WYDZIAŁ WOJSK LĄDOWYCH
KATEDRA TAKTYKI WOJSK OPL

JAWNE



Egz. Nr 7

Tylko dla nauczycieli akademickich

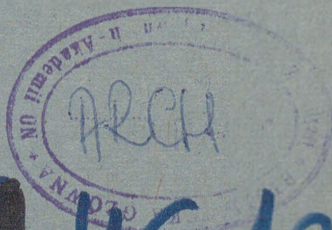


Płk dypl. Józef GADZAŁA

ĆWICZENIE GŁÓWNE Nr 105/G

Temat: MARSZ PUŁKU

Opracowanie metodyczne
do zajęcia nr 3 z taktyki wojsk obrony przeciwlotniczej



WARSZAWA

1987



AKADEMIA SZTABU GENERALNEGO WP

WYDZIAŁ WOJSK LĄDOWYCH
KATEDRA TAKTYKI WOJSK OPL

JAWNE

~~_____~~
~~_____~~
~~_____~~
Egz. Nr 7

Tylko dla nauczycieli akademickich

Płk dypl. Józef GADZAŁA



ĆWICZENIE GŁÓWNE Nr 105/G

Temat: MARSZ PUŁKU

Opracowanie metodyczne
do zajęcia nr 3 z taktyki wojsk obrony przeciwlotniczej



~~_____~~
46 103



Opis załącznika.

1. Mapa nr pf-1600/WW skala 1:100 000 na 18 ark.
Mapa robocza szefa OPL 31 pz.

AKADEMIA SZTABU GENERALNEGO WP

WYDZIAŁ WOJSK LĄDOWYCH

KATEDRA TAKTYKI WOJSK OPL

JAWNE

~~SECRET~~

~~SECRET~~

Egz.nr..... 7

ZATWIERDZAM
SZEF KATEDRY TAKTYKI WOJSK OPL

PRZEKLASYFIKOWANO

Protokół Nr 12657

PODSTAWA
Ustawa z dnia 22 stycznia 1989 roku
art. 66 ust. 2 (Dz. U. WP Nr 11 poz. 95)
.....
podpis

/-/ płk doc.dr Czesław GOZDECKI

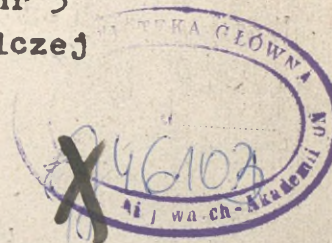
Dla nauczycieli akademickich

Płk dypl. Józef GADZAŁA

ĆWICZENIE GŁÓWNE Nr 105/G

TEMAT: MARSZ PUŁKU

Opracowanie metodyczne do zajęcia nr 3
z taktyki wojsk obrony przeciwlotniczej



KIEROWNIK ZAKŁADU TAKTYCZNEGO

/-/ płk dr Kazimierz KORZECKI

WARSZAWA

PAŹDZIERNIK

1987r.

SPIS TRESCI

Str.

1. Wytyczne szefa Katedry TWOPL
2. Układ zajęcia
3. Literatura zalecana do zajęcia z taktyki wojsk OPL podająca przykłady historyczne oraz doświadczenia z ćwiczeń
4. Wyciąg z planu przeprowadzenia ćwiczenia
5. Sytuacja OPL
6. Zarządzenie do obrony przeciwlotniczej 13 DZ
7. Opracowanie metodyczne zajęcia nr 3

Załączniki:

1. Zestaw materiałów do zajęcia nr 3/OPL w ćwiczeniu nr 105
2. Mapa 1:00 000 "Mapa robocza szefa OPL 31 pz"

WYTYCZNE SZEFA KATEDRY TAKTYKI WOPL

I. POSTANOWIENIA OGÓLNE

1. TEMAT: MARSZ PUŁKU

W ćwiczeniu nr 105/G opracować metodycznie jedno zajęcie /Nr 3/ w wymiarze 2 godziny lekcyjne dla wszystkich grup szkoleniowych I kursu wojsk lądowych, zgodnie z planem tematycznym I roku studiów Wydziału Wojsk Lądowych od roku akademickiego 1987/1988 Nr bibl. PF 8884.

II. TEMAT, CELE SZKOLENIOWE I ZASADNICZA TREŚĆ ZAJĘCIA

1. Zajęcie Nr 3/OPL: Planowanie obrony przeciwlotniczej

2. Cele szkoleniowe: Nauczyć słuchaczy:

a/ w roli szefa OPL pułku - dowódcy dywizjonu przeciwlotniczego:

- metody i treści pracy szefa OPL - dowódcy dywizjonu przeciwlotniczego, w czasie planowania OPL na okres marszu;
- prowadzenia oceny sytuacji i poprawnego wnioskowania;
- zwięzłego i poprawnego meldowania danych do decyzji dowódcy pułku.

b/ w roli dowódcy pułku:

- precyzowania zamiaru działań, w części dotyczącej obrony przeciwlotniczej na okres marszu;
- zwięzłego formułowania zadania bojowego dla dywizjonu przeciwlotniczego /dplot/;
- planowania i ścisłej realizacji przedsięwzięć powszechnej OPL.

III. GŁÓWNY PROBLEM SZKOLENIOWY: Jak racjonalnie i efektywnie wykorzystać organiczne pododdziały OPL /dplot/, aby zapewnić sprawne przegrupowanie pułku w warunkach silnego oddziaływania środków napadu powietrznego przeciwnika.

IV. ZAGADNIENIA SZKOLENIOWE: Przyjąć zgodnie z "roz~~z~~niętym tematycznym planem szkolenia II kursu WWLąd na rok akademicki 1987/88"

V. W ćwiczeniu eksponować treść punktu 11/C-1, C-2/ i 29 /e-1/ z rozkazu szkoleniowego MON do szkolenia wojsk w 1988r.

SZEF KATEDRY TAKTYKI WOPL

/-/ płk doc.dr Cz.GOZDECKI

UKŁAD ZAJĘCIA

Nr zajęcia	Tematyka zajęcia	Ilość godzin w grupach	
		OPL	Pozostałe grupy
3/OPL	Planowanie obrony przeciwlotniczej	2	2

LITERATURA ZALECANA DO ZAJĘCIA Nr 3/OPL PODAJĄCA PRZYKŁADY HISTORYCZNE ORAZ DOŚWIADCZENIA Z ĆWICZEŃ

Lp.	PROBLEMY	LITERATURA	AUTOR	Nr BIBLIOTECZ.
1	Planowanie obrony przeciwlotniczej na okres marszu	"Materiały do studiowania dla nauczycieli akademickich i studentów Przykłady działań wojsk OPL w wybranych operacjach II wojny światowej i w konfliktach lokalnych"	mjr OLECH kpt.ROSINSKI	S/877
2	Wykorzystanie sił i środków OPL w okresie przegrupowania	Praca dyplomowa - "Obrońca przeciwlotnicza 1AWP w czasie trwania operacji warszawskiej i marsz - manewru od Warszawy do Bydgoszczy"	mjr KUKUŁA	Arch. 24275
		Rozprawa doktorska "Wysilek organizacyjny oraz operacyjno-taktyczna analiza użycia wojsk OPL LWP w latach 1944-1945	płk doc dr ZAWADZKI	
		Materiały z omówienia ćwiczeń "GRANIT-86" "SOJUZ-87"		Ukażą się w druku

WYCIĄG Z PLANU PRZEPROWADZENIA ĆWICZENIA

/część opisowa/

Mapy 1:100 000

N-33-98 do 103

N-33-66 do 68

-110 do 114

-78 do 80

-89 do 92

I. TEMAT: MARSZ PUŁKU

II. CELE SZKOLENIOWE: Nauczyć słuchaczy:

1. W roli szefa OPL pułku:

- metody i treści pracy szefa OPL pułku podczas planowania obrony przeciwlotniczej na okres marszu;
- prowadzenie oceny sytuacji i poprawnego wnioskowania;
- współpracy szefa OPL z oficerami sztabu i szefami rodzajów wojsk i służb w okresie planowania OPL;
- zwięzłego i poprawnego meldowania danych do decyzji dowódcy pułku.

2. W roli dowódcy pułku:

- precyzowanie zamiaru działań w części dotyczącej obrony przeciwlotniczej na okres marszu;
- zwięzłego formułowania zadania bojowego dla pododdziałów przeciwlotniczych pułku;
- planowania i ścisłej realizacji przedsięwzięć powszechnej OPL

III. FORMA: Ćwiczenie grupowe na mapach w sali wykładowej.

IV. ZAGADNIENIA SZKOLENIOWE:

1. Ocena przeciwnika powietrznego i pułku jako obiektu osłony.
2. Ocena sąsiadów i sił współdziałających.
3. Ocena sił własnych.
4. Meldowanie danych do decyzji dowódcy pułku.

V. WSKAZÓWKI ORGANIZACYJNO-METODYCZNE

1. Eksponowane problemy wynikające z rozkazu MON do szkolenia wojsk w 1988r.:
 - a/ pkt 11 - zapewnić wysoki poziom organizacji i realizacji przedsięwzięć zabezpieczenia bojowego w tym:

c-1: Aktywniej realizować przedsięwzięcia z zakresu powszechnej OPL oraz wdrażać postanowienia instrukcji o powszechnej obronie przeciwlotniczej w SZPRL.

c-2: Nadać wysoką rangę szkoleniu oraz treningom w systemie powszechnego ostrzegania i alarmowania o zagrożeniu z powietrza. Doskonalić organizację rozpoznania i prowadzenia ognia z broni strzeleckiej i pokładowej do celów powietrznych zwiększając skuteczność samoobrony pododdziałów na polu walki. Utrwalić nawyki w realizacji przedsięwzięć powszechnej OPL zapewniających zwiększenie żywotności wojsk.

b/ pkt 29:

e-1: Nadal utrzymywać wojska OPL w gotowości do działania w jednolitym systemie obrony powietrznej, oraz przygotować je do prowadzenia walki w warunkach stosowania przez przeciwnika nowoczesnych środków obezwładniania systemów OPL.

2. Ćwiczenie opracowano zgodnie z wytycznymi komendanta WWLąd. i ustaleniami szefa Katedry TWOPL, oraz kierownika Zakładu Taktycznego, w oparciu o zasady i normy "Regulaminu walki wojsk lądowych sił zbrojnych PRL cz.I.- dywizja, pułk - nr bibl.PF 21910.
3. W zajęciu eksponować nowe zjawiska towarzyszące marszom i przewozom wojsk, wynikające z koncepcji "głębokich uderzeń", oraz możliwości lotnictwa taktycznego, systemów rozpoznawczych i rozpoznawczo-uderzeniowych, oraz raketowych nieprzyjaciela. Traktując marsz jako "swoisty tor przeszkód", egzekwować szczególnie problematykę zabezpieczenia marszu.
4. Zajęcie poprzedza się instruktażem prowadzonym przez kierownika Zakładu Taktycznego.
5. Wykładowcy przed zajęciami prowadzą konsultację do zajęć, na której określają zakres i sposób przygotowania się słuchaczy do zajęcia, stronę organizacyjną zajęcia, rolę słuchaczy na tym zajęciu oraz wyjaśniają niezrozumiałe zagadnienia.
6. W czasie zajęcia, wykładowca szczegółowo wyjaśnia treść zagadnienia, które nie zostało w pełni zrozumiałe przez słuchaczy, po czym może przedstawić przykładowe rozwiązanie danego problemu.
7. Poprawne wnioskowanie i referowanie doskonalić poprzez angażowanie jak największej liczby słuchaczy.

VI. WARUNKI ORGANIZACJI CWICZENIA:

1. Ćwiczenie rozpoczyna się w warunkach zaostrożenia sytuacji międzynarodowej grożącej wybuchem wojny na ETDW.
2. 31 pz /ćwiczący/ do 7.00 6.01 zakończył mobilizację i osiągnął pełną gotowość bojową w zasadniczym rejonie alarmowym.
3. Ukompletowanie pułku - w stanie osobowym 98 % w sprzęcie 100%
4. Pułk prowadzi marsz na czołe sił głównych dywizji w ciągu jednej doby - planowanie marszu odbywa się w warunkach zagrożenia wybuchem wojny, a wykonanie marszu w warunkach konfliktu zbrojnego /wybuch wojny/ o 17.00 6.01/.
5. Przyjęte normy marszu:
 - Vśr = 25 km/h;
 - dwa postoje jednogodzinne po każdym 3h marszu;
 - jeden postój dwugodzinny.
6. Zadanie do marszu pułk otrzymuje o 7.00 6.01 /w formie wstępnego zarządzenia bojowego/
 - gotowość do marszu 15.00 6.01
 - rozpoczęcie marszu 17.00 6.01

Na organizację marszu pułk posiada 8 godzin, w tym 3 godziny na wypracowanie decyzji.

Szef OPL pułku składa meldunek danych do decyzji o 9.10 - 9.20

7. Zajęcie nr 3/OPL odbywa się po zajęciu nr 1/TO obejmującym wypracowanie zamiaru i zajęciu nr 2/Sł.Szt. obejmującym planowanie marszu przez sztab pułku.

VII. SKŁAD STRON:

A. ZACHODNI" /w chwili wybuchu wojny/:

1. 1KA /NZ/ ze składu PCA;
2. 2PTSP i część sił PTSP CBIBZ.

B. "WSCHODNI"

1. 13 DZ - 31 /ćwiczący/, 35, 39 pz, 19 pcz, 86 paplot, 32 kdow,
2. 7 KOPK, 81 BRPlot /WOPL/.

VIII. ZAMIAR STRON:

A. "ZACHODNI":

Kontynuując agresywną politykę wobec bloku państw Układu Warszawskiego od połowy grudnia 1987r. przeprowadzają skrytą mobilizację i poprzez manewry na niespotykaną dotychczas skalę ześrodkowują na

terenie RFN duże ilości ludzi i sprzętu. Droga powietrzną dokonują przerzutu z USA i WB sprzętu i żołnierzy. Dowództwo NATO zamierza: maskując na drodze dyplomatycznej przygotowania do wojny, poprzez zaskoczenie wywołać konflikt zbrojny, którego celem może być doprowadzenie do zjednoczenia Niemiec i zmiana układu sił.

B. "WSCHODNI":

1. W odpowiedzi na posunięcia polityczno-militarne państw NATO, wyprowadzając wojska z garnizonów i w ramach ćwiczeń prowadzą skrytą mobilizację. Dowództwo UW zamierza: kontynuując politykę pokojowego dialogu nie dopuścić do wybuchu wojny w Europie. Jednocześnie doprowadzając siły zbrojne do pełnej gotowości bojowej, wzbronić nieprzyjacielowi wykonanie zaskakującego pierwszego uderzenia.

W wypadku wybuchu wojny, wojskami osłonowymi osłabić i ostatecznie załamać uderzenie "ZACHODNICH". Przegrupowanymi na front zewnętrzny związkami operacyjnymi przejść do operacji zaczepnej i ostatecznie rozbić siły zbrojne NATO biorące udział w napaści na państwa socjalistyczne.

2. 13 DZ po zmobilizowaniu swoich oddziałów i pododdziałów osiągnęła pełną gotowość bojową w zasadniczym rejonie alarmowym RZESZNIKOWO, RADWINO, REDŁO, WILCZKOWO, PGR NACMIERZ, DARSZYCE - DARZYN i jest gotowa do marszu na dużą odległość.

3. 31 pz całością sił zajął rejon alarmowy RZESZNIKOWO, zach MYSŁOWICE, ZABROWO, BERKANOWO, IGLICE, DARSZYCE - DARZYN. Po uzupełnieniu środków materiałowych osiągnęła pełną gotowość bojową i jest gotowy do wykonania zadania.

O 7.00 6.01 do dowódcy 31 pz ze sztabu 13 DZ wpłynęło wstępne zarządzenie bojowe, z którego dowódcy pułku wiadomo:

a/ 13 DZ wykonuje marsz po dwóch drogach i do 12.30 7.01 ześrodkowuje się w rejonie GÜHLEN /8250/ TEETZ /8032/, NACKEL /5836/, NEURUPPIN
Drogi marszu Nr 1 - IGLICE, RESKO, NOWOGARD, MASZEWO STARGARD SZCZECIŃSKI, PYRZYCE, CHOJNA, CEDYNIA, ODERBERG, EBERSWALDE, LIBENWALDE, ALTRUPPIN, NEURUPIN, GÜHLEN.

Nr 2 - ŁOBEZ, CHOCIWEL, DOLICE, BRZESKO, MIELECIN, TRZCIŃSKO ZDRÓJ, STARE ŁYSOCÓRKI, WUSTRÓW, BIESENTHAL, ORANIENBURG, KREMMEN, WALSLEBEN,

Linie wyjściową - PGR KOMOROWO, ŁOBEZ siłami głównymi przekracza
o 18.00 6.01.

- b/ 31 pzm maszerować na czołe sił głównych dywizji po drodze nr 1 i do 10.30 7.01 ześrodkować się w rejonie wsch. RAGELIN, płn. STORBECK, RHEINSBERG /8450/
- c/ Gotowość do marszu 15.00 6.01.
- d/ O 8.00 na SD pułku przybędzie dca 13 DZ celem wysłuchania zamiaru.
- e/ R-z bojowy będzie dostarczony o 8.40 6.01.

4. Dowódca 31 pzm zamierza: Marsz do rejonu ześrodkowania wykonać w jednej kolumnie w czasie jednej doby, ubezpieczając pułk awangardą w sile wzmocnionego batalionu. Ugrupowanie marszowe /jak mapa - załącznik do opracowania metodycznego/

Srednie tempo - 25 km/h

Punkt wyjściowy - PGR KOMOROWO

Punkt wyrównania - Nr 1 - 1 km wsch. STARGARD SZCZECIŃSKI

Nr 2 - wsch. CHOJNA

Nr 3 - HAMMER

Zorganizować dwa postoje jednogodzinne na 70 i 220 km, oraz jeden postój dwugodzinny na 140 km.

Główny wysiłek obrony przeciwlotniczej

/patrz - zestaw materiałów do zajęcia nr 3/OPL/.

SYTUACJA OBRONY PRZECIWLOTNICZEJ

o 7.00 06.01

1. W trzeciej dekadzie grudnia "ZACHODNI" zintensyfikowali rozpoznanie satelitarno-radioelektroniczne, wykorzystując w tym celu m.in. powietrzne elementy systemów rozpoznawczo-uderzeniowych oraz lotnictwo rozpoznawcze 2 i 4 PTSP.

Stwierdzono kilkakrotne naruszenie obszaru powietrznego NRD i CSRS, oraz POLSKI od strony akwenu m. BAŁTYCKIEGO, przez samoloty rozpoznawcze, oraz bezpilotowe środki rozpoznania.

Stwierdzono również zrzuty grup dywersyjno-rozpoznawczych na terenie POMORZA w rejonach: płn.zach. ŁOBEZ, płd. GOLENIÓW.

Na lotniskach RFN, HOLANDII i DANII obserwuje się wzmożony ruch lotniczy. Eskadry pocisków samosterujących CRUISE opuszczają główne bazy operacyjne i zajmują rejon polowych stanowisk.

2. Wojska 7 KOPK skupiają główny wysiłek do osłony ZT i oddziałów w rejonach mobilizacji i w czasie przegrupowania, przepraw na ODRZE i WISLE, węzłów komunikacyjnych, oraz ośrodków gospodarczych i administracyjnych. Najbliższe stanowiska startowe ZT i oddziałów OPK:

- 4 BROPK - płd. GRYFICE, wsch. GOLENIÓW, 3 km płd.wsch. CZARNA ŁĄKA, 2 km płn. KOŁBASKOWO;

- 8 DOP /NAL NRD/ - płd.PASENWALK, wsch. SEEHAUSEN, płn.zach. TEMPLIN;

- 10 DOP /NAL NRD/ - płd.MIROW, wsch. WAREN

Lotnictwo myśliwskie OPK dyżuruje na lotniskach: CHOSZCZNO, GOLENIÓW, MYSLIBÓRZ.

- 86 paplot osłania oddziały 13 DZ w rejonie ześrodkowania, ze stanowisk startowych: 2 km płn.wsch. WICIERNICE, 2 km zach.RUSINOWO. Pułk włączony w system OPK poprzez PŁSD-72 /GRYFICE/.

RSWP - 321 rozwinięta w rejonie płd.WYCHOWICE jako skryta.

3. Dywizjon przeciwlotniczy 31 pz osłania bateriami:

a/ 1 bateria - 1 bp, ze stanowiska ogniowego zach.BARCZYCE.

Bateria posiada 1 jo amunicji artyleryjskiej i 8 rakiet S-2.

Uszkodzeniu uległa jedna armata ZU-23-2, której czas naprawy potrwa do 6 godzin.

b/ 2 bateria - SD pułku, ze stanowiska ogniowego zach.IGLICE.

Bateria posiada 1 jo amunicji artyleryjskiej i 4 rakiety S-2.

4. Sztab 31 pz prowadzi nasłuch radiowy w wewnętrznej S/R dywizji przeznaczonej do ostrzegania.

5. Do dowódcy 31 pz ze sztabu 13 DZ wpłynęło wstępne zarządzenie do obrony przeciwlotniczej, z którego szefowi OPL wiadomo:

- przewiduje się, że ewentualna wojna w początkowym etapie będzie prowadzona za pomocą konwencjonalnych środków rażenia. Do pierwszego zmasowanego uderzenia w zaczepnej operacji powietrznej na obiekty położone w rejonie obrony 7 KOPK, "ZACHODNI" mogą jednorazowo użyć do 250 samolotów ze składu 2PTSP, PTSP CB i BZ oraz 1 DL morskiego /NZ/. Celem tego uderzenia będzie prawdopodobnie zdobycie panowania w powietrzu.

Główny kierunek uderzenia - nadmorski /płn.-zachodni/ i berliński /zachodni/;

- dowódca 13 DZ zamierza: osłonę przeciwlotniczą 31 pz na okres marszu zorganizować wg decyzji dowódcy pułku, we współdziałaniu z

Jedną baterią rakiet przeciwlotniczych 86 paplot;

- zarządzenie bojowe do obrony przeciwlotniczej zostanie przesłane do godz. 9.00 6.01.

6. Dane dodatkowe:

a/ 4 BROPK wyposażona jest w PZR typu S-200 WE i S-125 M;

b/ Lotnictwo myśliwskie OPK wyposażone jest w samoloty MiG 21 bis i MiG 23 MF;

c/ W składzie 31 pz przegrupowywać się będzie jedna bateria rakiet przeciwlotniczych z 86 paplot;

d/ w ćwiczeniu przyjęto struktury organizacyjne wojsk OPL wg :

- album schematów ćwiczebnych WOPL Nr bibl.022212;

- album schematów ćwiczebnych ogólnowojskowych ZT cz.I.

nr bibl. 022234 /z uwzględnieniem w perspektywie na szczeblu pz /pcz/ dywizjonu przeciwlotniczego/.

7. Praca do wykonania:

a/ Przestudiować literaturę:

- podręcznik "Obrona przeciwlotnicza wojsk na szczeblach taktycznych nr bibl.01300 rozdz. I, II, V, VI, VII;

- Regulamin walki wojsk lądowych SZPRL cz.I Nr bibl.PF 21910 rozdz.IX, 1 z rozdz. XI str.388-390.

- Regulamin walki WOPL /tymczasowy/ nr bibl.PF 1391 rozdz.V, IX;

- Biuletyn informacyjny 1/146 nr bibl.012828 rozdz.I, V, 1 z rozdz. IX str. 141 - 145.

b/ W czasie nauki własnej:

- przeanalizować sytuację OPL na 7.00 6.01.

- zapoznać się z zarządzeniem do obrony przeciwlotniczej 13 DZ;

- w roli szefa OPL 31 pz dokonać analizy zadania, kalkulacji czasu, oraz określić przedsięwzięcia, które należy zrealizować dla szybszego przygotowania pododdziałów dywizjonu do wykonania zadania;

- dokonać oceny sytuacji

- sprecyzować treść zamiaru dowódcy 31 pz w części dotyczącej obrony przeciwlotniczej, meldunek danych do decyzji zgodnie z wytycznymi dcy 31 pz /zajęcie z TO/, oraz treść punktu do rozkazu bojowego dowódcy 31 pz dotyczącego zadania bojowego dla dywizjonu przeciwlotniczego;

c/ Wrysować na mapę:

- niezbędne dane o siłach i środkach OPL i OPK;
- prawdopodobne działanie przeciwnika powietrznego;
- koncepcję obrony przeciwlotniczej pułku w rejonie wyjściowym, podczas marszu i w rejonie ześrodkowania / w tym rozmieszczenie środków OPL pułku w ugrupowaniu marszowym/.

d/ W notatkach ująć:

- wnioski z analizy zadania;
- kalkulację czasu i treść przedsięwzięć, które należy niezwłocznie zrealizować, dla szybszego przygotowania pododdziałów dywizjonu przeciwlotniczego do walki;
- proponowaną treść zamiaru dowódcy 31 pz, w części dotyczącej obrony przeciwlotniczej;
- wnioski z oceny sytuacji;
- treść meldunku szefa OPL 31 pz danych do decyzji dowódcy pułku /wg jego wytycznych/;
- treść punktu do rozkazu bojowego dowódcy 31 pz, dotyczący zadania bojowego dla dywizjonu przeciwlotniczego;
- wzór meldunku obowiązujący na terenie kraju w zakresie ostrzegania wojsk i ludności o zagrożeniu z powietrza.

e/ W czasie zajęć być w gotowości do:

- prowadzenia oceny sytuacji;
- złożenia meldunku danych do decyzji;
- uzasadnienia przyjętych rozwiązań.

OPRACOWAŁ:
ST. WYKŁADOWCA KATEDRY TWOPL

płk dypl. Józef GADZAŁA

SPRAWDZIŁ:
KIEROWNIK ZAKŁADU TAKTYCZNEGO

płk dr Kazimierz KORZECKI

ZARZĄDZENIE 13 DZ DO OBRONY PRZECIWLOTNICZEJ, nr 01

FDOPL - SŁAWOBORZE - 8.30 06.01

Mapa 100 000 wydanie 1975 r.

1. W trzeciej dekadzie grudnia, w obszarze m. BAŁTYCKIEGO lotnictwo NATO zwiększyło ilość lotów rozpoznawczych do 10 na dobę, a wzdłuż granicy RFN z CSRS i NRD do 12 na dobę. Ponadto stwierdzono wprowadzenie do dyżurowania wzdłuż zachodniej granicy NRD samolotów dozoru radiolokacyjnego i kierowania środkami OP, oraz samolotów zabezpieczenia działań lotnictwa uderzeniowego w systemie powietrznych stanowisk dowodzenia /AWACS/.

Do uzbrojenia wprowadzono systemy rozpoznawczo-uderzeniowe PLSS i I-SAK. Na terytorium RFN rozmieszczono dwie eskadry pocisków ALCM i dwie eskadry pocisków GLCM. Ponadto wprowadzono dodatkowo na orbitę okołoziemską środki rozpoznania kosmicznego, które zwiększyły częstotliwość kosmicznej penetracji obszaru POLSKI do 6 razy na dobę.

Amerykańskie siły powietrzne wyposaża się w bezpilotowe środki PAVE TIGER, a samoloty TORNADO w TSP RFN w pociski HARN.

Przewiduje się, że ewentualna wojna w początkowym etapie będzie prowadzona za pomocą konwencjonalnych środków, z szerokim wykorzystaniem broni precyzyjnego rażenia. W ramach pierwszych zmasowanych uderzeń lotnictwa na system OPK i OPL, porty, bazy, ośrodki gospodarcze węzły komunikacyjne, przeprawy na WISLE i ODRZE, oraz zasadnicze zgrupowania wojsk w rejonach mobilizacji i podczas przegrupowania, należy liczyć się z możliwością wykonywania przez przeciwnika uderzeń ześrodkowanych na 13 DZ siłami do dwóch eskadr samolotów wyposażonych w środki precyzyjnego rażenia, głównie ze składu 2 PTSP oraz PTSP CB i BZ samolotami typu F-16A, ALPHA JET, TORNADO, F-4F, JAGUAR. Szczególnie intensywnej działalności lotnictwa należy oczekiwać w czasie podchodzenia oddziałów dywizji do przepraw na ODRZE, gdzie taktyczne lotnictwo myśliwskie w ramach izolacji rejonu działań bojowych może wykonać na pułk uderzenie siłami do eskadry samolotów. Ponadto obiektami uderzeń małych grup samolotów mogą być kolumny pułkowe szczególnie w okresie przekraczania odcinków kanalizujących ruch w rejonach /dla celów szkoleniowych nie podaje się/ oraz podczas postojów.

Uderzenia wykonywane będą szczególnie z małych wysokości, pod przykryciem zakłóceń radiolokacyjnych, przy użyciu broni precyzyjnego rażenia, środków rażenia powierzchniowego oraz napalmu.

Należy liczyć się również z przelotami desantów powietrznych i raket skrzydlatych CRUISE.

Główny kierunek nalotów - jak we wstępnym zarządzeniu. Ponadto należy liczyć się ze wzmożoną działalnością lotnictwa rozpoznawczego samolotami typu RF-4E, F-16A MIRAGE 5-BR, działających parami z małych i średnich wysokości, głównie w okresie między nalotami zmasowanymi, jak również szerokim stosowaniem bezpilotowych środków rozpoznawczych.

2. Zadaniem systemu OPL 13 DZ jest osłona we współdziałaniu z systemem OPK oddziałów dywizji podczas marszu, w rejonach postoju, a szczególnie w czasie przekraczania ODRY przed rozpoznaniem i uderzeniami z powietrza.

3. 7 KOPK broni przed rozpoznaniem i uderzeniami z powietrza obiekty w północno-zachodniej części PRL w granicach: KOSTRZYN, CZARNKÓW, WĄGROWIEC, GNIEWKOWO, wył. MAMONOWO i dalej wzdłuż północnej i zachodniej granicy państwowej do m. KOSTRZYN. Główny wysiłek skupia na osłonie portów i baz morskich, ośrodków gospodarczych, przepraw na ODRZE i WISLE, węzłów komunikacyjnych /STARGARD SZCZECIŃSKI, PIŁA/, oraz zasadniczych zgrupowań wojsk lądowych w rejonach mobilizacji i podczas przegrupowania.

Na terenie NRD zadania osłony realizują wojska OPK /NAL/. Najbliższe stanowiska startowe związków taktycznych i oddziałów raketowych wojsk OPL - jak w "sytuacji OPL na 7.00 06.01".

Lotnictwo myśliwskie OPK osłania oddziały dywizji z położenia dyżurowania na lotniskach CHOSZCZNO, GOLENIÓW, MYSLIBÓRZ, a z chwilą rozpoczęcia działań wojennych ze stref dyżurowania w powietrzu:

Nr 1 - WOLIN /środek strefy/

Nr 2 - STARGARD SZCZECIŃSKI /środek strefy/

Nr 3 - CHOJNA /środek strefy/ - siłami klucza MiG 23 na wysokości 4000 m w każdej strefie.

Ponadto osłonę przepraw na ODRZE realizować będzie 81 BRPlot /WOPL/- planowane rejony jej dywizjonów: CEDYNIA, wsch. SCHWEDT, KOSTRZYN, a RSWP - 1 km zach. MORYN.

Ostrzeżenie o zagrożeniu z powietrza prowadzi 7 KOPK na częstotliwości 4125 kHz.

4. Dowódca dywizji zdecydował: główny wysiłek OPL skoncentrować do osłony czołowych oddziałów dywizji. Środki napadu powietrznego zwalczać we współdziałaniu z systemem OPK wg zasad w nim obowiązujących. Podczas marszu, w rejonach postoju i ześrodkowania, utrzymywać w gotowości nr 1 - w dzień 1/2 sił, w nocy 1/3, a w czasie przekraczania ODRY całość sił wyznaczonych do prowadzenia ognia. 86 paplot wykorzystać bateriami do osłony poszczególnych oddziałów dywizji.

5. Dowódca dywizji rozkazał:

a/ obronę przeciwlotniczą 31 pz zorganizować własnymi siłami wg decyzji dowódcy pułku, współdziałając z 1 baterią rakiet przeciwlotniczych 86 paplot;

b/ rozpoznanie nieprzyjaciela powietrznego zorganizować dookreźnie ze skupieniem głównego wysiłku na kierunku północno-zachodnim i zachodnim;

c/ ogień prowadzić do celów powietrznych bezpośrednio atakujących osłaniane wojska i obiekty wg decyzji własnych dowódców, a w innych przypadkach do wszystkich celów powietrznych, o ile nie będzie ograniczeń przekazanych z FDOPL dywizji;

d/ informacje o sytuacji powietrznej przyjmować w S/R ostrzegania dywizji, a podczas przekraczania ODRY z RSWP - 81 BRPlot /WOPL/;

e/ Sygnały:

- zarządzam gotowość Nr 1 - FALA
- nalot zmasowany - GROM
- zezwolenie na prowadzenie ognia - HURAGAN
- zakaz prowadzenia ognia - ZAPORA
- JSS - w dzień 2-3 pochylenia na lewe skrzydło;
- w nocy - zielona rakietka.

6. Pułkowi na okres marszu przydziela się:

- 12 rakiet S-2;
- 0,5 jo amunicji przeciwlotniczej.

Uzupełnienie rakiet i amunicji nastąpi po wykonaniu marszu w rejonie ześrodkowania.

7. Gotowość systemu OPL 15.00 07.01.

8. PD OPL rozwinięty na SD 13 DZ - w czasie marszu przegrupowuje się po drodze nr 1.

Meldunki składać o:

- gotowości do marszu;
- zajęciu nakazanego rejonu;

- prowadzeniu i wynikach działalności ogniowej.

SZEF OPL 13 DZ

SZEF SZTABU 13 DZ

.....

.....

OPRACOWANIE METODYCZNE

Zajęcie nr 3/OPL

I. TEMAT: PLANOWANIE OBRONY PRZECIWLOTNICZEJ

II. CELE SZKOLENIOWE: Nauczyć słuchaczy:

a/ w roli szefa OPL pułku - dowódcy dywizjonu przeciwlotniczego:

- metody i treści pracy szefa OPL - dowódcy dywizjonu przeciwlotniczego w czasie planowania OPL na okres marszu;
- prowadzenia oceny sytuacji i poprawnego wnioskowania;
- zwięzłego i poprawnego meldowania danych do decyzji dowódcy pułku.

b/ w roli dowódcy pułku:

- precyzowania zamiaru działań w części dotyczącej obrony przeciwlotniczej na okres marszu;
- zwięzłego formułowania zadania bojowego dla dywizjonu przeciwlotniczego /dplot/;
- planowania i ścisłej realizacji przedsięwzięć powszechnej obrony przeciwlotniczej.

III. GŁÓWNY PROBLEM SZKOLENIOWY: Jak racjonalnie i efektywnie wykorzystać organiczne pododdziały przeciwlotnicze pułku /dywizjon przeciwlotniczy/, aby zapewnić sprawne przegrupowanie pułku, w warunkach silnego oddziaływania środków napadu powietrznego przeciwnika.

IV. CZAS: 2 godziny lekcyjne /2x45' = 90'.

V. ZAGADNIENIA SZKOLENIOWE:

- | | |
|---|-----|
| 1. Organizacja zajęcia | 20' |
| 2. Ocena sytuacji: | 40' |
| - ocena nieprzyjaciela i pułku jako obiektu osłony; | |
| - ocena sąsiadów i sił współdziałających; | |
| - ocena sił własnych. | |
| 3. Zameldowanie danych do decyzji dowódcy pułku | 25' |
| 4. Omówienie zajęcia | 5' |

Ogółem 90'

VI. WSKAZÓWKI ORGANIZACYJNO-METODYCZNE

1. Forma: zajęcie grupowe w sali wykładowej.
2. Metoda:
3. Literatura obowiązująca - jak w pkt.7a "Sytuacja OPL na 7.00 06.01.
4. Przedsięwzięcia realizowane w czasie konsultacji
 - a/ nakazać słuchaczom wykonanie pkt.7 a,b,c,d,e -zawartego w opracowaniu "Sytuacja OPL na 7.00 0.6.01.
 - b/ wyjaśnić niezrozumiałe przez słuchaczy zagadnienia, zapoznać ich z planem przygotowania i przebiegu zajęcia oraz ich rolą w czasie tego zajęcia.
5. Zajęcie prowadzić w następujący sposób:
 - 5.1. W ramach zagad. "organizacja zajęć" wyznaczeni słuchacze przedstawiają wypracowane w czasie nauki własnej:
 - a/ w roli szefa OPL pułku - dowódcy dywizjonu przeciwlotniczego:
 - wnioski z analizy zadania;
 - kalkulację czasu;
 - treść przedsięwzięć, które należy niezwłocznie zrealizować, dla szybszego przygotowania pododdziałów dywizjonu przeciwlotniczego do walki.
 - b/ w roli dowódcy 31pz przedstawiają wypracowany w czasie zajęć z TO:
 - zamiar działań /z uwzględnieniem problematyki obrony przeciwlotniczej;
 - wytyczne dla szefa OPL w zakresie przygotowania danych do decyzji.
 - 5.2. Przystępując do kolejnych zagadnień, przed każdym dokonać teoretycznego wprowadzenia, w którym uwypuklić metody i treść pracy szefa OPL pułku.

Po przerobieniu zagadnienia, wyjaśnić ewentualne niejasności, udzielić odpowiedzi na pytania słuchaczy i ustosunkować się do ich odpowiedzi.

W omówieniu zagadnienia podkreślić najważniejsze problemy i metody ich rozwiązywania przez szefa OPL.

Do referowania zagadnień wyznaczać jak największą liczbę słuchaczy, a podczas referowania zagadnień przez słuchaczy, zwracać uwagę na postawę, język wojskowy, dykcję, zwięzłość, sposób posługiwania się mapą i wskaźnikiem.

- 5.3. W czasie zajęć wykorzystać przykłady historyczne z okresu II wojny światowej, oraz wnioski z prowadzonych ćwiczeń /ujęte w zestawie materiałów do zajęcia Nr 3/OPL.
- 5.4. Zajęcie zakończyć sprecyzowaniem zadania bojowego dla dywizjonu przeciwlotniczego / w formie punktu do rozkazu bojowego dowódcy 31 pz/.
- 5.5. Uwzględnić dodatkowo wytyczne i uwagi kierownika Zakładu Taktycznego przekazane na instruktażu katedralnym /zakładowym/
- 5.6. W poszczególnych grupach szkoleniowych uwypuklić zakres współpracy szefa OPL z oficerami sztabu i szefami rodzajów wojsk i służb, który reprezentuje dana grupa, a we wszystkich grupach problematykę powszechną OPL.

VII. PRZEBIEG ZAJĘCIA:

OGÓLNY PLAN PRZEBIEGU ZAJĘCIA	CZAS	UWAGI METODYCZNE
1	2	3
<p>1. <u>WPROWADZENIE DO ZAJĘĆ:</u></p> <p>a/ przyjęcie meldunku o gotowości słuchaczy do zajęć;</p> <p>b/ sprawdzenie wyglądu zewnętrznego, obecności, oraz przygotowanie sali wykładowej do zajęcia;</p> <p>c/ podanie tematu, celu zajęcia oraz sformułowanie głównego problemu szkoleniowego;</p> <p>d/ sprawdzenie stopnia przygotowania się słuchaczy do zajęcia poprzez:</p> <ul style="list-style-type: none"> - sprawdzenie przygotowania map roboczych; - sprawdzenie treści notatek do zajęcia /wykonanie nakazanych w czasie konsultacji czynności/; - zadanie ewentualnych pytań teoretycznych. <p>e/ omówienie wyników tego sprawdzenia;</p> <p>f/ wyznaczenie słuchaczy do przedstawienia wypracowanych w czasie nauki własnej:</p> <ul style="list-style-type: none"> - w roli szefa OPL pułku - wniosków z analizy zadania, kalkulacji czasu oraz treść przedsięwzięć do realizacji w miastowej realizacji - w roli dowódcy 31 pz - zakresu działań, z uwzględnieniem problematyki OPL oraz wytycznych dla szefa OPL w zakresie przygotowania danych do decyzji. 	<p>20'</p>	<p>W tej części zajęcia wykładowca osobiście wyjaśnia słuchaczom, że szef OPL pułku jako bezpośredni organizator OPL pułku, odpowiada przed dowódcą za właściwe i zgodne z jego decyzjami zaplanowanie i zorganizowanie OPL pułku i sprawne jej funkcjonowanie w toku walki. Szef OPL uczestniczy w wypracowaniu decyzji przed dowódcą pułku wraz z szefami rodzajów wojsk i oficerami sztabu. Stąd metoda treść i kolejność pracy szefa OPL nad organizacją OPL zależy od przyjętej przez dowódcę i sztab metody pracy. Ponadto w istotny sposób wpływa na treść zadania, dysponowany czas, stopień zaangażowania w kierowaniu realizacją poprzednio otrzymanych zadań i wyposażenie w techniczne środki dowodzenia.</p>

1
II. OCENA SYTUACJI

2
40°

a/. ocenę sytuacji prowadzi-
my w takim układzie, ja-
ki zapisano w podręczni-
ku "OPL wojsk na szczeb-
lach taktycznych" str.
178-184;

b/ wyjaśnienia wymaga cel
oceny sytuacji, którym
w wypadku równoległej
metody pracy jest sformu-
łowanie wniosków, sta-
nowiących podstawę spre-
cyzowania danych do de-
cyzji dowódcy pułku oraz
koncepcji użycia dywiz-
jonu przeciwlotniczego
w walce.

Prowadzona przez szefa
OPL ocena sytuacji znaj-
duje swoje graficzne od-
bicie na mapie roboczej,
gdzie zostaje uogólnio-
na do postaci koncepcji
OPL pułku i zawiera się
przede wszystkim w przy-
jęciu określonego ugru-
powania przez dywizjon
i przyjęciu zamiaru
niszczenia SNP w jego
konkretnym - wynikają-
cym z oceny sytuacji
ugrupowaniu, przy istnie-
jącym wpływie sąsiadów,
środków współdziałają-
cych, prognozowanych wa-
runków atmosferycznych
oraz własnych możliwo-
ści. Koncepcja OPL przed-
stawiona jest w treści
formalnego dokumentu ja-
kim jest mapa robocza
szefa OPL z legendą.

c/ zapis treściowy wnios-
ków z oceny sytuacji
przedstawiony jest w
zbiorniku materiałów szko-
leniowych do zajęcia
Nr 3/OPL.

3
Od strony metodycznej zagadnie-
nie to celowo jest prowadzić
następująco:

- wprowadzić słuchaczy w sytu-
ację podając jakie przedsię-
wzięcia wykonał szef OPL
pułku do momentu rozpo-
częcia oceny sytuacji;
- podać w jakiej roli występu-
ją słuchacze, a w jakiej wy-
kładowca;
- podać czas operacyjny
/8.20. 6.01/.
- wyznaczać słuchaczy aby ko-
lejno przedstawiali wnioski
z oceny sytuacji, a wybrane
przez wykładowcę uzasadnia-
li, wskazując na podstawę
jego sformułowania.
- po wyczerpaniu zagadnienia
wykładowca wyjaśnia ewentu-
alne niejasności, zwraca
uwagę na błędy i niedociąg-
nięcia. Następnie podsumowu-
je zagadnienie skupiając uwa-
gę na sposób dochodzenia do
wniosków i ich treść oraz
podkreśla konieczność współ-
pracy szefa OPL z innymi ofi-
cerami sztabu i szefami
służb.
- treść zagadnienia wzbogacić
doświadczeniami z ćwiczenia
GRANIT-86, SOJUZ-87 oraz
przykładami historycznymi
/zestaw materiałów do zaję-
cia Nr 3/OPL.

1
III. ZAMELDOWANIE DANYCH DO
DECYZJI DOWÓDCY PUŁKU

- a/ we wprowadzeniu do zagadnienia należy omówić różnice między meldunkiem pełnym, a meldunkiem stanowiącym odpowiedź na pytania postawione przez dowódcę pułku w ramach wytycznych przygotowania danych do decyzji.

Podkreślić również to, że szef OPL /dca dyonu plot/ bez względu na wytyczne, powinien być zawsze gotowy do udzielenia odpowiedzi na pytania dowódcy również z zakresu innych przedsięwzięć OPL np. wykorzystanie niespecjalistycznych środków ogniowych, powszechnej OPL itp.

- b/ zwrócić uwagę słuchaczy że treść meldunku powinna być pełna, krótka i jasna, oraz zmieścić się w wyznaczonym przez dowódcę czasie.

2
25'

3
Od strony metodycznej zagadnienie to celowo jest prowadzić następująco:

- podać w jakiej roli występują słuchacze a w jakiej wykładowca;
- podać czas operacyjny /9.10 6.01/
- wyznaczyć słuchacza do złożenia meldunku
- wykładowca śledzi sposób składania meldunku zwracając uwagę na precyzyjne formułowanie myśli, akcentowanie problemów zasadniczych, postawę ogólną, dykcję, język wojskowy, sposób posługiwania się mapą bez wykorzystania notatek;
- po wyczerpaniu treści meldunku wykładowca omawia ewentualne niedociągnięcia, zezwala na uzupełnienie przez innych słuchaczy, a w razie konieczności, może osobiście zaprezentować złożenie meldunku;
- w podsumowaniu zagadnienia wykładowca podaje, że po złożeniu meldunku danych do decyzji i zatwierdzeniu przez dowódcę pułku koncepcji systemu OPL lub ewentualnym wniesieniu poprawek, szef OPL przystępuje do dalszego planowania OPL /szczełowego/, stawia zadania bojowe podwładnym, organizuje dowodzenie i współdziałanie w systemie OPL pułku, oraz kontrolę i pomoc podwładnym;
- na zakończenie wyznacza słuchacza, aby w roli dowódcy pułku, sprecyzował zadanie bojowe dla dywizjonu plot, na podstawie przedstawionej przez szefa OPL w meldunku

1	2	3
		<p>konceptji OPL na okres marszu /w formie punktu do r-zu bojowego dowódcy pułku/.</p> <p>- proponowane rozwiązania tych wszystkich problemów zawarte są w zestawie materiałów do zajęcia Nr 3/OPL.</p>
<p>IV. OMÓWIENIE ZAJĘCIA .</p> <p>a/ omówienie stopnia osiągnięcia zakładanego celu zajęcia;</p> <p>b/ omówienie stopnia przygotowania się słuchaczy do zajęcia i niedociągnięcia wynikię w toku zajęcia;</p> <p>c/ podanie uzyskanych ocen indywidualnych;</p> <p>d/ przedsięwzięcia do realizacji w ramach nauki własnej, w celu wyeliminowania niedociągnięć i braków;</p> <p>e/ wpis w dzienniku i przyjęcie meldunku po zajęciach.</p>	5:	<p>Wykładowcy po zakończeniu zajęcia opracowują wnioski do omówienia ćwiczenia w zespole Zakładu Taktycznego, i propozycje ewentualnych zmian /poprawek/ w kolejnym roku akademickim.</p>

ZAŁĄCZNIKI

1. Zestaw materiałów do zajęcia Nr 3/OPL w ćwiczeniu Nr 105.
2. Mapa robocza szefa OPL/ 31 pz /tylko w opracowaniu metodycznym/.

OPRACOWAŁ
ST. WYKŁADOWCA KATEDRY TWOPL
/-/ płk dypl. Józef GADZAŁA

SZCZEGÓLNY
KIEROWNIK ZAKŁADU TAKTYCZNEGO
/-/ płk dr Kazimierz KORZECKI

Wydrukowano w 7 egz.

Egz. Nr 1-7 Bibl. Nauk DZS
Wyk. płk Gadzała
Druk A.W.
Druk ASG WP nr pf 294/pf 1598/WW
Kor. HW.

UWAGI WYKŁADOWCÓW:

AKADEMIA SZTABU GENERALNEGO WP

WYDZIAŁ WOJSK LĄDOWYCH
KATEDRA TAKTYKI WOJSK OPL

~~.....~~

Egz.nr

Dla nauczycieli akademickich
i słuchaczy /słuchaczom wydać
po zajęciach, na naukę własną/

plk dypl. Józef GADZAŁA

ZESTAW MATERIAŁÓW DO ZAJĘCIA Nr 3/OPL
W ĆWICZENIU Nr 105

TEMAT: PLANOWANIE OBRONY PRZECIWLOTNICZEJ PUŁKU

KIEROWNIK
ZAKŁADU TAKTYCZNEGO
plk dr K.KORZECKI

WARSZAWA

PAŹDZIERNIK

1987 r

WNIOSKI Z ANALIZY ZADANIA:

1. 31 pz wykonuje marsz na czołe sił głównych dywizji, nie mając na prawym skrzydle sąsiada /do rubieży ODRY/, a więc może być w ramach dywizji głównym obiektem ataku SNP przeciwnika.
2. Główny wysiłek OPL należy skupić do osłony czoła sił głównych pułku, szczególnie na podejściach do ODRY i w czasie jej przekraczania.
3. OPL pułku wzmocni bateria rakiet przeciwlotniczych z 86 paplot - z dowódcą tej baterii należy uzgodnić jej ugrupowanie /kolumnie marszowej.
4. Ugrupowanie osłanianych pododdziałów włączyć w rejonie alarmowym co najmniej na 1 godzinę przed rozpoczęciem marszu.
5. Ścisłe przestrzegać zasad prowadzenia ognia, określonych w wytycznych do współdziałania z OPK.

KALKULACJA CZASU SZEFA OPL 31 pz:

Przyjęcie zadania	7.00	6.01
Gotowość do marszu /systemu OPL/	15.00	6.01
Na organizację OPL 31 pz dysponuję	8h	
Dane do decyzji dowódcy 31 pz melduję	9.10	6.01
Na wypracowanie danych do decyzji posiadam	2h	10'
Posiadany czas wykorzystać następująco:		
- analiza zadania	7.20-7.40	
- określenie i przekazanie podwładnym przedsięwzięć do natychmiastowej realizacji	7.40-8.00	
- ocena sytuacji	8.20-9.00	
- sprecyzowanie koncepcji użycia dywizjonu przeciwlotniczego	9.00-9.10	
- meldowanie danych do decyzji dowódcy 31 pz	9.10-9.20	
- kontynuowanie wypracowania koncepcji systemu OPL pułku /w tym opracowanie dokumentów bojowych/	9.20-10.00	
- postawienie zadań bojowych podwładnym	10.00-10.20	
- udział w planowaniu marszu przez sztab pułku	10.20-11.00	
- kontrola gotowości pododdziałów OPL do wykonania zadania	11.30-14.30	
- meldowanie gotowości systemu OPL	15.00	

TRESC PRZEDSIĘWZIĘC DO NATYCHMIASTOWEJ REALIZACJI

przez pododdziały przeciwlotnicze

1. Przygotować się do realizacji osłony pododdziałów pułku w czasie marszu na odległość około 300 km.
2. Zorganizować ochronę i obronę stanowisk ogniowych w rejonie wyjściowym

- oraz wyznaczyć w bateriach siły i środki dyżurne do prowadzenia obrony przeciwlotniczej.
3. Sygnały ostrzegania o zagrożeniu z powietrza odbierać w mojej sieci dowodzenia.
 4. Środki materiałowe uzupełnić do 15.00, a do 14.00 wydać żołnierzom gotową strawę.
 5. Remonty bieżące zakończyć do 14.00 6.01.
 6. Po zadaniu zameldować się na SD pułku o 10.00 6.01.

ZAMIAR DZIAŁAŃ DOWÓDCY 31 pz:

/wstawka dotycząca organizacji OPL/

..... Główny wysiłek obrony przeciwlotniczej skoncentrować do osłony czołowych pododdziałów pułku. Środki napadu powietrznego zwalczać kierując się zasadami określonymi w wytycznych do współdziałania z OPK. Podczas marszu utrzymywać w gotowości Nr 1 - w dzień 1/2 sił, w nocy 1/3, a w czasie przekraczania ODRY całość sił wyznaczonych do prowadzenia ognia

Dywizjon przeciwlotniczy ugrupować bateriami do osłony awangardy i czoła sił głównych pułku.

Ściśle realizować przedsięwzięcia powszechnej OPL.

WYTYCZNE DOWÓDCY 31 pz DLA OFICERÓW SZTABU W ZAKRESIE PRZYGOTOWANIA DANYCH DO DECYZJI

a. dla szefa obrony przeciwlotniczej - dowódcy dywizjonu przeciwlotniczego:

W świetle przewidywanego zagrożenia uderzeniami SNP, przedstawić koncepcję wykorzystania dywizjonu przeciwlotniczego, oraz sposób prowadzenia rozpoznania i alarmowania wojsk o zagrożeniu z powietrza.

OCENA SYTUACJI

I. OCENA NIEPRZYJACIELA I PUŁKU JAKO OBIEKTU OSŁONY

Lotnictwo 2 PTSP oraz CB i BZ prowadzi rozpoznanie w strefie przygranicznej z NRD, oraz wzdłuż wybrzeża m. BAŁTYCKIEGO. Działania wojenne rozpoczną się prawdopodobnie zmasowanym uderzeniem lotnictwa przeciwnika w ramach operacji powietrznej, na obiekty o strategicznym znaczeniu na terytorium NRD i POLSKI.

Celem pierwszych uderzeń lotnictwa "ZACHODNICH" będzie prawdopodobnie uzyskanie przewagi jądrowej i panowania w powietrzu, a kolejnych zmasowanych uderzeń niedopuszczenie dopływu świeżych sił w obszar na zachód od ODRY.

31 pz w ramach izolacji rejonu działań może być obiektem uderzeń lotnictwa przeciwnika na odcinkach kanalizujących ruch, a szczególnie w rejonach:

- ciasnina między jeziorami MIEDWIE, PŁON;
- węzły komunikacyjne NOWOGARD, STARGARD SZCZECINSKI, PYRZYCE, CHOJNA LIEBENWALDE;
- rubież ODRY.

Okresem szczególnego zagrożenia będzie przekraczanie ODRY. W tym czasie nieprzyjaciel może wykonać uderzenie ześrodkowane na pułk siłami do 30 samolotów ALPHA JET, TORNADO, F-4E, F-16A, JAGUAR, którymi może obezwładnić pułk i opóźnić marsz na przeciąg co najmniej 12 godzin. W pozostałych okresach pułk może być atakowany grupami samolotów z małej wysokości, z lotu nurkowego lub koszącego, a niekiedy /głównie na prostych odcinkach drogi/ - również z lotu poziomego wzdłuż kolumny, lub pod niewielkimi kątami /do 30°/ w stosunku do kierunku marszu. Lotnictwo nieprzyjaciela prawdopodobnie atakować będzie czołowe i najważniejsze elementy ugrupowania marszowego pułku /kolumny czołgów, BWP, artylerii i SD/ celem ich obezwładnienia i zatrzymania marszu pułku dla zmiany charakteru obiektu - z ruchomego na statyczny, co znacznie zwiększy skuteczność /celność/ uderzeń kolejnych grup samolotów.

Nocą i w trudnych warunkach atmosferycznych, uderzenia będą wykonywane mniejszą ilością lotnictwa /30-40% wysiłku dziennego/, zwykle parami i małymi grupami samolotów, z większych niż w czasie dnia wysokości.

Pododdziały pułku maszerujące przez rejonu znajdujące się pod osłoną wojsk OPK, będą prawdopodobnie atakowane z mniejszym natężeniem, zwykle z jednego kierunku i pierwszego zejścia na maksymalnych prędkościach lotu. Lotnictwo przeciwnika będzie szeroko stosować środki precyzyjnego rażenia, środki rażenia powierzchniowego oraz napalm. Uderzenia wykonywane będą pod przykryciem zakłóceń radiolokacyjnych emitowanych ze stref lub przez samoloty ze składu grup uderzeniowych, oraz przy szerokim zastosowaniu pocisków przeciwradiolokacyjnych.

31 pz w marszu przedstawia sobą obiekt /szereg obiektów/ o charakterze liniowym, który jest łatwy do wykrycia w każdych warunkach atmosferycznych, pory roku i doby, oraz ukształtowania terenu /zwłaszcza przez środki rozpoznania wykorzystujące podczerwień i technikę laserowo-telewizyjną/. Kolumny marszowe pododdziałów pułku, ze względu na długie i linearne kształty, ruch, wydzielanie energii cieplnej i emisji fal radiowych, jak również kontrastowość wozów bojowych i urządzeń względem otoczenia /warunki zimowe/, posiadają wiele cech demaskujących, ułatwiających przeciwnikowi rozpoznanie, a następnie wykonanie uderzeń z powietrza. Zagro-

żenie pułku wzrasta ze względu na jego rolę w ugrupowaniu marszowym dywizji - 31 pz wykonuje marsz na czołe sił głównych dywizji - zatrzymanie pułku w marszu może spowodować opóźnienie marszu dywizji do rejonu ześrodkowania.

W czasie marszu są mniejsze możliwości wykorzystania do ochrony wojsk przedsięwzięć biernej obrony przeciwlotniczej - bardziej sprzyjające warunki organizacji biernej OPL istnieją podczas pobytu pododdziałów pułku w rejonach postoju, odpoczynków i ześrodkowania ze względu na możliwość wykorzystania właściwości ochronnych i maskujących terenu, oraz rozśrodkowania wojsk.

Wrażliwość maszerujących pododdziałów pułku na uderzenia z powietrza zależy od wielu czynników, a głównie etapu przegrupowania, rodzaju terenu i typu sprzętu, w który wyposażone są pododdziały pułku. Bardziej odporne na uderzenia SNP będą pododdziały czołgów i BWP, w przeciwieństwie do pododdziałów artylerii lub stanowisk dowodzenia. Z punktu widzenia ważności maszerujących pododdziałów - najsilniejszej osłony przeciwlotniczej wymagają te pododdziały, które przewidywane są zgodnie z zamiarem dowódcy do natychmiastowego działania w wypadku spotkania się z nieprzyjacielem naziemnym. Są to - w tym wypadku awangarda, pododdziały artylerii, oraz stanowisko dowodzenia pułku.

WNIOSKI:

1. Przeciwnik naziemny może oddziaływać na pododdziały OPL grupami dywersyjno-rozpoznawczymi głównie w rejonach pld. RESKO, zach. STARGARD SZCZECIŃSKI, pln. JOACHIMSTHAL,
2. Przeciwnik powietrzny najprawdopodobniej będzie opóźniał marsz pułku, szczególnie na rubieżach:
 - ciałnina między jeziorami MIEDWIE, PŁOŃ;
 - węzły komunikacyjne NOWOGARD, STARGARD SZCZECIŃSKI, PYRZYCE, CHOJNA, LIEBENWALDE;
 - rubież ODRY.
3. Nie należy wykluczyć możliwości wykonania uderzeń na pułk w rejonach postoju, oraz w czasie wychodzenia z rejonu alarmowego na drogę marszu.
4. Uderzeniami z powietrza najbardziej zagrożone będą czoła awangardy i sił głównych pułku.
5. W okresach największego zagrożenia należy utrzymywać wszystkie pododdziały przeciwlotnicze w najwyższym stopniu gotowości ogniowej, w tym szczególnie podczas przekraczania ODRY.

6. Należy oczekiwać intensywnego oddziaływania lotnictwa rozpoznawczego, bezpilotowych środków napadu, oraz systemów rozpoznawczo-uderzeniowych. Należy liczyć się również z przelotem rakiet "CRUISE".
7. Większość uderzeń należy oczekiwać z kierunku północno-zachodniego /nadmorskiego/, i zachodniego /berlińskiego/.
8. Najbardziej narażonymi na uderzenia ze względu na miejsce i rolę w ugrupowaniu pułku będą: awangarda, pododdziały artylerii maszerujące na czołe sił głównych oraz SD 31 pz - na ich osłonie należy skupić główny wysiłek obrony przeciwlotniczej.
9. Osłonę realizować w sposób ciągły, rozwijając pododdziały w rejonach postoju i ześrodkowania. Podczas marszu mieć ciągle połowę wszystkich środków ogniowych w gotowości do natychmiastowego otwarcia ognia /w nocy 1/3/, a podczas przekraczania ODRY wszystkie środki.
10. We wszystkich etapach przegrupowania należy stosować przedsięwzięcia powszechnej OPL, szczególnie akcentując maskowanie i rozśrodkowanie, oraz rozpoznanie, alarmowanie i prowadzenie czynnej walki ze SNP przez pododdziały ogólnowojskowe.

II. OCENA SASIADÓW I ŚRODKÓW WSPÓLDZIAŁAJĄCYCH

Obszar, przez który przebiega droga marszu 31 pz osłaniany jest przez 7 KOPK oraz wojska OPK /NAL/. Ponadto obronę przeciwlotniczą wzmacnia LM OPK z położenia dyżurowania na lotniskach, a z chwilą wybuchu wojny ze stref dyżurowania nr 1, 2 i 3.

Na podejściach do ODRY i w czasie przekraczania ODRY obronę przeciwlotniczą pułku wzmacnia 81 BRPlot /WOPL/.

Oddziały rakiet i LM OPK mają ograniczone możliwości zwalczania lotnictwa przeciwnika na małych wysokościach. W tej sytuacji, na całej drodze marszu należy skupić główny wysiłek własnych pododdziałów OPL do zwalczania atakujących samolotów przeciwnika na małych i bardzo małych wysokościach.

W czasie marszu należy prowadzić nasłuch radiowy w S/R ostrzegania 13 DZ, a podczas podchodzenia i przekraczania ODRY odbierać informacje o sytuacji powietrznej z RSWP 81 BRPlot.

WNIOSKI:

1. 31 pz wykonuje marsz w obszarze działań dwóch systemów OPK /w tym jednego NRD/, które zapewniają silną osłonę strefową, wzmocnioną działaniem lotnictwa myśliwskiego z położenia dyżurowania na lotniskach i w strefach. Zachodzi więc konieczność ścisłego przestrzegania zasad

współdziałania z LM we wspólnej strefie działań, celem zapewnienia mu bezpieczeństwa w strefach ognia środków OPL.

2. Ponadto osłonę pułku na podejściach i w czasie przekraczania ODRY wzmocnia 81 BRPlot /WOPL/
3. Główny wysiłek własnych pododdziałów należy skupić do zwalczania samolotów atakujących z małych i bardzo małych wysokości.
4. Przestrzegać zasad prowadzenia ognia obowiązujących w ramach współdziałania z OPK.
5. Prowadzić ciągle nasłuch radiowy w S/R ostrzegania 13 DZ, a w czasie podchodzenia i przekraczania ODRY, odbierać informacje o sytuacji powietrznej z RSWP - 81 BRPlot /WOPL/.

III. OCENA SIŁ WŁASNYCH:

Pododdziały przeciwlotnicze dywizjonu zostały uzupełnione sprzętem i stanem osobowym do etatu czasu wojennego, i zachowują pełną zdolność bojową do wykonania zadań. Niesprawny sprzęt do chwili rozpoczęcia marszu zostanie wyremontowany. Większość żołnierzy z pododdziałów OPL, to żołnierze zasadniczej służby wojskowej, którzy uczestniczyli w strzelaniach poligonowych, ale w dotychczasowych działaniach pododdziały dywizjonu nie prowadziły jeszcze walki ze SNP przeciwnika. Wynika stąd, że w początkowym okresie obsługi środków ogniowych mogą mieć trudności z szybkim uchwyceniem celu i otwarciem ognia we właściwym czasie.

Z oceny przeciwnika powietrznego i pułku jako obiektu osłony wynika, że uderzeniami z powietrza najbardziej zagrożone będą czoło awangardy i siły głównych pułku. Ażeby zapewnić skuteczną obronę przeciwlotniczą tym pododdziałom, celowo byłoby pododdziały przeciwlotnicze dywizjonu rozmieścić w kolumnach marszowych w powiązaniu z baterią rakiet przeciwlotniczych 86 paplot. Dywizjon ugrupować następująco:

- 1 baterię - jeden zespół ogniowy /w składzie pluton ZU-23-2 i drużyna S-2/ w ugrupowaniu szpicy czołowej;
- drugi zespół ogniowy /w składzie jak wyżej/ na czole awangardy.
- 2 baterię - w ugrupowaniu SD pułku.

W ramach współdziałania, należy uzgodnić z dowódcą 1 baterii rakiet przeciwlotniczych 86 paplot, jej rozmieszczenie w ugrupowaniu pułku, w powiązaniu z organicznymi pododdziałami OPL i zaproponować wykorzystanie jej plutonami następująco:

- pierwszy pluton rakiet - za drugą kompanią piechoty w awangardzie;
- drugi pluton rakiet - w ugrupowaniu dywizjonu art.haubic.

Tak przyjęte ugrupowanie zapewnia ciągłą strefę osłony nad siłami głównymi pułku na wypadek bezpośredniego ataku.

Jeżeli przyjąć, że obiekty osłony będą atakowane przez małe grupy samolotów, pododdziałami przeciwlotniczymi dywizjonu mamy możliwość jednoczesnego ostrzelania 6 celów powietrznych, a uwzględniając baterię rakiet "OSA" 10 celów powietrznych z wymaganą skutecznością ognia, a więc każdy cel powinien być "obsłużony" z wymaganą skutecznością ognia.

Podsystem rozpoznania przeciwnika powietrznego należy zorganizować przede wszystkim w oparciu o rozpoznanie radiopelengacyjne i wzrokowe, a po zajęciu rejonu ześrodkowania wzmocnić go rozpoznanem radiolokacyjnym. Ponadto w czasie zbliżenia się do rubieży ODRY i jej przekraczania, należy korzystać z danych o sytuacji powietrznej przekazywanych przez RSWP - 81 BRFlot. Niezależnie od tego, należy w ramach współdziałania uzgodnić z dowódcą baterii rakiet przeciwlotniczych "OSA" możliwość i zakres korzystania z informacji jego środków radiolokacyjnych w poszczególnych etapach marszu /w tym szczególnie w rejonach postoju/.

Organizując rozpoznanie wzrokowe poszczególni dowódcy pododdziałów powinni na każdym pojeździe umożliwiającym prowadzenie obserwacji w ruchu wyznaczyć po dwóch obserwatorów z obu stron osi marszu. Ponadto na każdym przednim i tylnym pojeździe pododdziału dodatkowego obserwatora.

Dowodzenie ogniowe zdecentralizować - przyjąć zasadę "widzę - strzelam /odpalam rakietę", która podyktowana jest bardzo bliską odległością rozpoznania celów, a tym samym krótkim czasem na bezpośrednie wskazanie celów. Przy tym wszystkim należy ściśle przestrzegać zasad prowadzenia ognia ustalonych w wytycznych do współdziałania z OPK.

WNIOSKI:

1. Dywizjon przeciwlotniczy został uzupełniony sprzętem i stanem osobowym do etatu czasu wojennego i zachowuje pełną zdolność bojową do wykonania zadań.
2. W dotychczasowych działaniach pododdziały przeciwlotnicze dywizjonu nie prowadziły jeszcze walki ze SNP - należy więc doprowadzić do dowódcy każdego środka ogniowego zasady otwierania ognia, warunki przestrzegania bezpieczeństwa własnemu lotnictwu, sposób organizacji rozpoznania /szczególnie wzrokowego/ i alarmowania wojsk o zagrożeniu z powietrza.
3. Dywizjon przeciwlotniczy wykorzystać bateriami - a nawet zespołami ogniowymi /w powiązaniu z baterią rakiet przeciwlotniczych OSA/, do osłony awangardy, artylerii i kolumny sztabu 31 pz.
4. Włączenia w kolumny osłanianych pododdziałów dokonać w rejonie alarmowym do godziny 14.00 6.01.

1. Działanie wojenne prawdopodobnie rozpoczną się zmasowanym uderzeniem uderzeniem lotnictwa nieprzyjaciela, które w pierwszym okresie dążyć będzie do uzyskania przewagi jądrowej i panowania w powietrzu, a następnie zahamowania dopływu nowych sił w obszar na zachód od ODRY.

Oceniam, że lotnictwo nieprzyjaciela będzie dążyło do opóźnienia marszu pułku przede wszystkim przy użyciu klasycznych środków rażenia. Ataki na kolumny pułku będą prawdopodobnie wykonywane małymi grupami samolotów, głównie z lotu nurkowego i koszącego, oraz poziomego pod kątami $15-30^{\circ}$ w stosunku do osi drogi marszu, szczególnie w czasie przekraczania newralgicznych odcinków na drodze marszu. Uderzeń należy się spodziewać głównie na czoła awangardy i sił głównych.

Liczę się z możliwością wykonania przez lotnictwo przeciwnika uderzenia ześrodkowanego w sile do 30 samolotów typu ALPHA-JET, TORNADO, F-4E, F-16A, JAGUAR na przeprawy na ODRZE w czasie przekraczania jej przez pododdziały pułku. Tymi siłami, przy użyciu konwencjonalnych i superkonwencjonalnych środków rażenia, może obezwładnić pułk w marszu lub zniszczyć do batalionu piechoty, oraz opóźnić marsz pułku na przeciąg co najmniej 12 godzin. Większości nalotów należy oczekiwać z kierunku północno-zachodniego i zachodniego.

2. Główny wysiłek obrony przeciwlotniczej celowo jest skupić do osłony awangardy, czoła sił głównych i SD pułku. Podsystem ognia przeciwlotniczego stworzyć z sił organicznego dywizjonu przeciwlotniczego, baterii rakiet przeciwlotniczych OSA działającej na korzyść pułku, oraz nie mniej niż $1/2$ broni pokładowej.

Pododdziały przeciwlotnicze dywizjonu wykorzystać następująco:

- 1 baterię - zespołami ogniowymi - do osłony szpicy czołowej i czoła awangardy pułku;
- 2 baterię - do osłony SD pułku.

Baterię rakiet przeciwlotniczych OSA ugrupować plutonami do osłony awangardy i artylerii pułku.

3. Kierowanie ogniem powierzyć dowódcom pododdziałów. Ogień prowadzić do celów powietrznych bezpośrednio atakujących osłaniane wojska i obiekty, a w innych przypadkach do wszystkich celów powietrznych, o ile nie będzie ograniczeń przekazanych z PD OPL dywizji.

Do przekazywania sygnałów zakazu prowadzenia ognia z broni pokładowej, wykorzystać sieć radiową szefa sztabu pułku. Sygnały zakazu prowadzenia ognia dla pododdziałów przeciwlotniczych przekazywać w mojej sieci dowodzenia.

Podczas przekraczania ODRY w gotowości bojowej nr 1 mieć wszystkie środki ogniowe - w pozostałych okresach marszu w dzień - nie mniej jak 1/2, w nocy 1/3.

4. Rozpoznanie przeciwnika powietrznego zorganizować dookreźnie, ze skupieniem głównego wysiłku na kierunku północno-zachodnim i zachodnim. W tym celu poszczególni dowódcy pododdziałów powinni na każdym pojeździe umożliwiającym prowadzenie obserwacji w ruchu, wyznaczyć po dwóch obserwatorów z obu stron osi marszu. Ponadto, na każdym przednim i tylnym pojeździe pododdziału dodatkowego obserwatora.
5. W sztabie pułku prowadzić ciągły nasłuch radiowy w wewnętrznej sieci radiowej dywizji przeznaczonej do ostrzegania. Na podstawie otrzymywanych sygnałów ostrzegania o zagrożeniu z powietrza, realizować alarmowanie na wszystkich szczeblach, wykorzystując do tego sieć radiową dowodzenia poszczególnych dowódców.
6. W ugrupowanie marszowe osłanianych wojsk, pododdziały przeciwlotnicze włączyć w rejon alarmowy do godziny 14.00 6.01. Gotowość systemu OPL 15.00 6.01.

PUNKT DO ROZKAZU BOJOWEGO D-CY 31 pz

- 5.e. 31 dplot - osłonić bateriami przed rozpoznaniem i uderzeniami z powietrza 1 bp /awangardę pułku/ i stanowisko dowodzenia 31 pz, w czasie marszu i w rejonach postoju, a szczególnie w czasie przekraczania ODRY. Zadanie realizować poprzez towarzyszenie osłanianym pododdziałom. W ugrupowanie osłanianych pododdziałów włączyć w zasadniczym rejonie alarmowym do 14.00 6.01.

Rejon wyjściowy pułku zająć do 10.30 7.01. w gotowości do osłony 2 bp, artylerii pułku i SD ze stanowisk ogniowych FRANKENTORF, 2 km pñ. wsch. RAGELIN.

Punkt wyjściowy przekroczyć w składzie osłanianych pododdziałów wg czasów ich obowiązujących.

6. Zużycie rakiet i amunicji:
 - rakiet S-2 - 12 szt.
 - amunicji plot - 0,5 jo

FORMA MELDUNKU O ZAGROŻENIU Z POWIETRZA

1. Meldunek o zagrożeniu województwa

"UWAGA - TU ZAPORA, TU ZAPORA - KALINA - FALA - 63-08"

UWAGA - zapowiedź rozpoczęcia przekazywania informacji

ZAPORA - kryptonim radiowej sieci ostrzegania KOPK

KALINA - kryptonim zagrożonego województwa /zgodnie z tabelą kryptonimów województwa/.

FALA - czas zagrożenia /FALA - nalot za 5-7 min.

GROM - zagrożenie natychmiastowe

TECZA - odwołanie zagrożenia/.

6 - kierunek wg "róży wiatrów"

3 - charakter zagrożenia / 3 - nalot zmasowany

2 - nalot małych grup

1 - nalot pojedynczych samolotów/.

08 - wysokość lotu samolotów w hm lub:

99 - na dużej wysokości

06 - na małej wysokości.

2. Meldunek o zagrożeniu rejonu KOPK

"UWAGA - TU ZAPORA, TU ZAPORA - GROM - 63-08.

DOŚWIADCZENIA Z ĆWICZEŃ I PRZYKŁADY HISTORYCZNE

do wykorzystania w zajęciu 3/OPL

Zagadnienie "Ocena sytuacji przez szefa OPL", można wzbogacić doświadczeniami z ćwiczeń i przykładami historycznymi np.

1. Planowanie i organizacja przegrupowania wojsk na dużą odległość do wykonania przeciwuderzenia, w warunkach intensywnego oddziaływania lotnictwa nieprzyjaciela, było między innymi przedmiotem ćwiczenia dowódczo-sztabowego pk "GRANIT-86" i "SOJUZ-87".

W ćwiczeniach tych przyjęto, że nieprzyjaciel główny wysiłek uderzeń lotnictwa na przegrupowujące się wojska do wykonania przeciwuderzenia z terytorium NRD, skupił w rejonie ODRY, co spowodowało obok dotkliwych strat sięgających 1/3 całości sił /w tym środków OPL/, opóźnienie marszu o kilkanaście godzin.

Należy liczyć się w czasie działań bojowych z podobnym sposobem realizacji przez lotnictwo nieprzyjaciela zadania izolacji rejonu działań bojowych, tym bardziej, że nieprzyjaciel dysponuje obecnie

skutecznymi systemami rozpoznawczo-uderzeniowymi /PLSS, I-SAK itp/, oraz takimi środkami jak PERSHING-2 i CRUISE mogą tworzyć "bariery" głównie wzdłuż WISŁY i ODRY. Z tego powodu w ćwiczeniach tych, podczas pokonywania przez wojska ODRY, wydzielano do wzmocnienia ognia oddziałów OPK osłaniających przeprawę związki taktyczne i oddziały OPL szczebla frontowego, a niekiedy i armijnego. Również z tych samych powodów w ćwiczeniu obecnym przyjęto, że 81 BRPlot będzie wzmocniać siłę ognia oddziałów OPK na ODRZE w rejonie CEDYNIA, SCHWEDT, KOSTRZYŃ, podczas pokonywania jej przez przegrupowujące się oddziały 13 DZ.

Opierając się na powyższych doświadczeniach, szef OPL 31 pz powinien na okres podejścia i przekraczania ODRY przewidzieć najwyższy stopień gotowości ogniowej dla wszystkich środków OPL.

2. Działanie 1 DAPlot w czasie marszu

W trakcie marszu - manewru od WARSZAWY do BYDGOSZCZY artyleria przeciwlotnicza osłaniała wojska armii w rejonach ześrodkowania, oraz przekraczania przez nie newralgicznych punktów. 1 DAPlot miała następujące możliwości:

- pułki art.plot mk dysponowały środkami ciągu, w których ilość nie wystarczała na zajmowanie SO w jednym rzucie - powodowało to duże trudności w przegrupowaniu oddziałów i wymagało dużo czasu;
- 18 paplot sk miał możliwości przegrupowania się w jednym rzucie, jednak z dział 85 mm nie można było osłaniać wojsk w marszu przez włączenie baterii w kolumny /nie można z nich strzelać "z kół"/.

Dlatego z tych względów zdecydowano się na osłonę wojsk tylko na ważnych rubieżach i w rejonach odpoczynku. Tak więc w wyniku braku możliwości ciągłej osłony przeciwlotniczej zgrupowania marszowego na całej trasie marszu, wybrano najlepszy w tej sytuacji wariant tj. zmasowanie sił i koncentracja wysiłku OPL na zagrożonych rubieżach i osłona tego zgrupowania, które w danej fazie działania spełnia zasadnicze zadanie.

/Podkreślić obecne możliwości sprzętu OPL/.

3. Osłona wojsk 2A w marszu na podstawie wyjściowe do natarcia w kwietniu 1945 r.

W celu zabezpieczenia przemarszu wojsk armii przed uderzeniami lotnictwa niemieckiego, dowódca 2A wydał szczegółowe zarządzenie do organizacji obrony przeciwlotniczej przez oddziały artylerii przeciwlotniczej. Wytyczne do organizacji obrony plot otrzymały również związki taktyczne i oddziały piechoty.

Nakazywały one:

- ściśle przestrzegać dyscypliny marszu;
- zabronić zbędnego ruchu w miejscach postoju;
- wszystkie rodzaje broni rozlokować w miejscach ukrytych;
- w czasie marszu wszystkie pojazdy maskować słomą i gałęziami;
- w rejonach odpoczynku organizować służbę obserwacyjno-meldunkową wyznaczając na SD każdej dywizji piechoty główne posterunki obserwacyjno-meldunkowe, posiadające stałą łączność z posterunkami pułków;
- we wszystkich sztabach od batalionu wzwyż wyznaczyć odpowiedzialnego oficera za organizację obrony przeciwlotniczej;
- doprowadzić do każdego żołnierza jego zadanie na wypadek nalotu lotnictwa nieprzyjaciela;
- przeprowadzić kontrolę w oddziałach gotowości do obrony plot.

Jednocześnie dla organizacji czynnej obrony przeciwlotniczej każda dywizja piechoty otrzymała zadanie wyznaczyć 30% broni ręcznej i maszynowej do prowadzenia walki z lotnictwem nieprzyjaciela działającym na niskich pułapach.

3 DAPlot /bez 66 paplot/ z 26 paplot, otrzymała zadanie osłonić wojska armii w rejonie wyciągnięcia kolumn, w czasie marszu na przeprawach oraz w nakazanym rejonie ześrodkowania. Dla wykonania otrzymanego zadania, oddział OPL 2A opracował szczegółowy plan osłony przemarszu, na podstawie którego dowódca artylerii armii postawił zadanie dla 3DAPlot i 26 paplot mk.

Na podstawie otrzymanego zadania 3 DAPlot miała osłonić przemarsz wojsk armii na odcinkach dróg umożliwiających dogodny atak dla lotnictwa oraz w rejonie ich dziennych odpoczynków.

OPRACOWAŁ:
ST. WYKŁADOWCA KATEDRY TWOPL
/-/ płk dypl. J. GADZAŁA

SPRAWDZIŁ:
KIEROWNIK ZAKŁ. TAKTYCZ.
/-/ płk dr K. KORZECKI

Wydrukowano w 40 egz.

Egz. Nr 1-7 oprac. metod.
Egz. Nr 8-40 Bibl. Nauk. DZS
Wyk. płk Gadzała
Druk A.W.
Druk ASG WP nr pf 295/pf 1599/WW
Kor. HW.

mepe

