



05595

AKADEMIA SZTABU GENERALNEGO WP

KATEDRA OBRONY TERYTORIUM KRAJU

JAWNE



~~XXXXXXXXXX~~
~~XXXXXXXXXX~~
Egz. Nr 1

Tylko dla nauczycieli akademickich

Pplk dypl. Eugeniusz LEWIŃSKI

ĆWICZENIE EPIZODYCZNE Nr 407

Temat: PUŁK WOJSK OBRONY WEWNĘTRZNEJ
W WALCE Z RAJDEM POWIETRZNYM NIEPRZYJACIELA

Opracowanie metodyczne

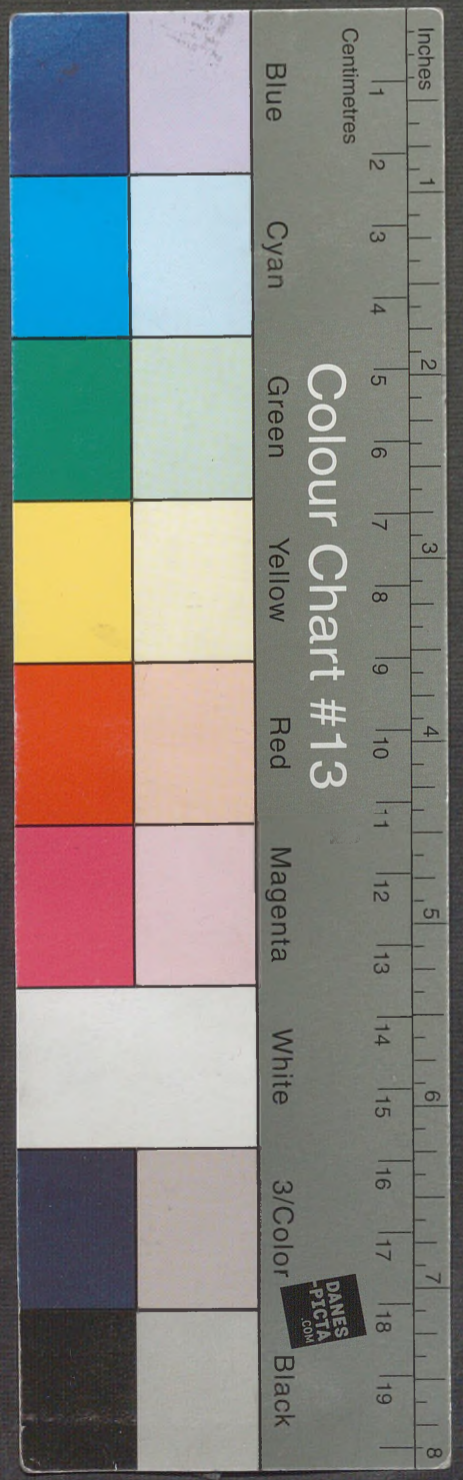


46031

WARSZAWA

SIERPIEŃ

1981



05595

AKADEMIA SZTABU GENERALNEGO WP

KATEDRA OBRONY TERYTORIUM KRAJU

JAWNE



~~_____~~
~~_____~~

Egz. Nr 1

Tylko dla nauczycieli akademickich

Ppłk dypl. Eugeniusz LEWIŃSKI

ĆWICZENIE EPIZODYCZNE Nr 407

Temat: PULK WOJSK OBRONY WEWNĘTRZNEJ
W WALCE Z RAJDEM POWIETRZNYM NIEPRZYJACIELA

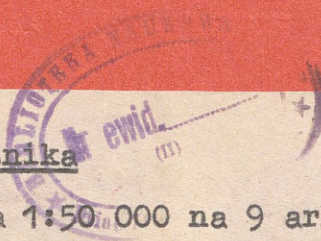
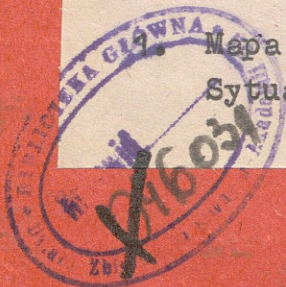
Opracowanie metodyczne



46031

Opis załącznika

Mapa nr 01593/WW, skala 1:50000 na 9 ark.
Sytuacja o 14.25 13.9.



- 1/ Słuchacze przygotowują się do zajęć na podstawie założenia i mapy z sytuacją na 14.25 13.9.
- 2/ W czasie przygotowania się do zajęć szkoleni samodzielnie wypracowują decyzję i przygotowują się do jej zameldowania, uzasadnienia oraz postawienia zadań.
- 3/ Do przedstawienia wypracowanych rozwiązań wyznaczać 2 - 3 słuchaczy i umożliwić pozostałym wypowiedzenie się w odniesieniu do poruszonych zagadnień.
- 4/ W czasie uzasadniania przyjętych rozwiązań zwrócić uwagę na kalkulacje dotyczące zarówno nieprzyjaciela jak i możliwości wojsk własnych.

6. PRZEBIEG ZAJĘCIA:

1/ Sprawdzenie przygotowania się słuchaczy do zajęcia 15'

a/ Sprawdzić:

- znajomość założenia;
- poprawność wrysowania decyzji na mapę.

2/ Meldowanie decyzji 30'

Wprowadzenie: przewidywany sposób działania nieprzyjaciela i decydująca rola czynnika czasu zmuszają do wypracowania decyzji w skrajnie ograniczonym czasie. Może nasuwać się pytanie: Kiedy wobec tego dowódca pułku będzie przedstawiał /meldował/ decyzję i czy nie opóźni to podjęcia działań przez pododdziały? Meldowanie podjętych decyzji nie powinno opóźnić podjęcia działań i może mieć miejsce po przekazaniu zadań, bądź też już w toku działań.

Czas operacyjny godz. 15.30 13.9, dowódca przekazał zadania pododdziałom. Na SD 5 POW przybył dowódca GO i żąda meldunku poszerzonego o wnioski z oceny nieprzyjaciela.

Proponowana treść decyzji:

Wnioski z oceny nieprzyjaciela.

Pododdział wykonujący atak na WŁ 32 BWOP może wykonać uderzenie na kolejne obiekty, którymi mogą być: SD GO POW, składy amunicji specjalnej, przejściowy obóz jeńców.

Decyzja

W przypadku ataku na przejściowy obóz jeńców, przerzut musi być dokonany przy użyciu śmigłowców a wówczas siły pułku nie zdążą podjąć przeciwdziałania.

Ataku na SD GO lub składy amunicji specjalnej należy spodziewać się około godziny 16.00 - 16.10.

Przewidywane kierunki ataku: na SD GO z południa; na składy z północnego zachodu lub z południa, bądź też z obu tych kierunków jednocześnie.

Należy liczyć się ze wsparciem ataku przez śmigłowce.

1/ Zamiat.

1. Zamierzam: siłami batalionu piechoty wzmocnić obronę obiektów, wydzielając do działań w rejonie SD GO - jedną kompanię, a w rejonie składów amunicji - dwie kompanie. Siłami kr i wydzielonych pododdziałów 2 bp ustalić kierunki podejścia nieprzyjaciela, po czym uderzeniem jednego batalionu rozbić go na przedpolach obiektów i przystąpić do jego likwidacji. Dla zapewnienia skuteczności działania na przedpolach obiektów wykorzystać bcz i 31 sdał przygotowując uderzenia ogniowe na główne siły nieprzyjaciela.

W wypadku przejścia przez nieprzyjaciela do działań w rozproszeniu pododdziały przystąpią do działań manewrowych.

2. W tym celu:

- 2/ Zad. bojowe pododdzi.*
- a/ 1 bp maszeruje po drodze CHABOWO /0084/, LINIE /9784/, STARE CHRAPOWO /9486/, ROKITY i przechodzi do obrony składów amunicji siłami dwóch kompanii organizując punkty oporu w rejonach /mapa/. 3 kp organizuje obronę podejść do SD GO zamykając dogodnie kierunki plutonowymi punktami oporu.
- b/ 2 bp wykonuje marsz po drodze RYSZEWKO /9690/, RZEPNIEWO i zajmuje rejon /mapa/ w gotowości do wykonania uderzenia w kierunku płn. ŁOZICE /8886/, pld. PARNICA /8781/ z rubieży zach. wzgl. 55,7 /8985/, ŁOZICE lub w kierunku NOWIELIN KOZIELICE /8688/, ZADUKLIN /8783/ z rubieży /mapa/.
- c/ bcz /bez 2 kcz/ maszeruje po drodze PARSOW /0081/, STARE CHRAPOWO i zajmuje rubież ogniową /mapa/ przygotowując zapórę ogniową na kierunku MIELNO PYRZYCKIE /8584/, zach. NOWE CHRAPOWO /9186/ i pozostaje w gotowości do wsparcia 2bp.

- d/ 2 kMO rozmieszczona plutonami na rubieży KUNOWO /9080/, PGR DŁUZYNA ^{PIASECZNO} pozostaje w gotowości do rozpoznania prawdopodobnych kierunków wycofywania się nieprzyjaciela lub rozwinięcia zapory.
- e/ 31 sdał wykonuje marsz po drodze ROZNOWO, LUBANOWO /8974/, SWOCHOWO /9480/, zajmuje SO w rejonie /mapa/ w gotowości do niszczenia śmigłowców na kierunku MIELNO PYRZYCKIE, wsch. KUNOWO /9080/ i wsparcia walki na przedpolu bronionych obiektów.
- f/ baplot - osłania bcz na rubieży ogniowej.
- g/ OInż - zabezpiecza rozbudowę obrony 1/5 pWOW.
- h/ OZR - utrzymuje drogę GARDNO /0375/, PARSOW /0081/, STARE CHRAPOWO /9486/.

3. Podział sił i środków:

- 1 bp z baterią moździercy,
- 2 bp z bappanc, wspiera bcz i 31 sdał,
- OInż - ksap bez plid,
- OZR - plid

4. Sposób współdziałania:

W czasie przegrupowania.

Pododdziały przegrupowują się na rubież ^{obrony} ~~ataku~~ z prędkością 30 km/godz. Kompania rozpoznawcza maszeruje z prędkością 50 km/godz. a po wyjściu na przedpola obiektu wydziela trzy patrole rozpoznawcze i przystępuje do rozpoznania możliwych kierunków podejścia nieprzyjaciela. Bataliony do 15.30 zajmują nakazane rejony i organizują system ognia. 2 kMO rozmieszcza się plutonami na przewidywanych kierunkach wycofywania nieprzyjaciela.

Po ustaleniu kierunku działania nieprzyjaciela.

Patrole rozpoznawcze śledzą przesuwanie się nieprzyjaciela informując o ich położeniu. 2 bp wychodzi na rubież nr 1 lub nr 2 i wykonuje uderzenie na podchodzącego nieprzyjaciela.

W przypadku ataku śmigłowców baplot, bcz i 31 sdał

3/ Główny
problem
współdziałania
i zaborp.
dr. bojowy

otwierają ogień i niszczą je na podejściach do obiektu.

Z chwilą wycofania się rozbitych pododdziałów nieprzyjaciela pododdziały przechodzą do pościgu. 2 kMO wystawia zapory na kierunkach wycofania się nieprzyjaciela i wspólnie z pododdziałami prowadzącymi pościg przystępuje do ich likwidacji.

- 4) sposób organizacji dowodzenia
5. Dowodzenie pododdziałami w rejonie likwidacji rozbitych pododdziałów 27 BPD powierzam zastępcy ds. liniowych. SD przesuwają się do m. STARE CHRAPOWO.

W czasie wprowadzenia do walki 2 bp dowodzę POD przy 2 bp.

punkt obserwacyjny - dowodzą

3/ Uzasadnienie decyzji 60'

Wykładowca poleca uzasadnić wykorzystanie własnych pododdziałów.
Proponowane rozwiązanie.

a/ z punktu widzenia możliwości nieprzyjaciela.

Nieprzyjaciel w sile dwóch kompanii dysponuje tylko lekkimi środkami ogniowymi. Jego podejście do kolejnego obiektu ataku może odbywać się niewielkimi grupami a połączenie może nastąpić w niewielkiej odległości od obiektu lub bezpośrednio na rubieży ataku.

Wskazuje to na konieczność prowadzenia rozpoznania na szerokim froncie i wykorzystanie wiadomości od ludności cywilnej.

Odległość od WŁ 32 BWOP do składów amunicji wynosi 8 - 9 km, a więc podejścia nieprzyjaciela należy spodziewać się najwcześniej około godz. 16-tej.

Powyższe wskazuje na konieczność wprowadzenia kompanii 1 bp w przewidywany rejon obrony do 15.30 przeznaczając 30' na organizację systemu ognia.

Należy liczyć się, że nieprzyjaciel może zdobyć pojazdy wojskowe lub z gospodarki narodowej, dlatego też na głównych drogach należy przed rubieżą obrony wystawić posterunki kontrolne.

Podejście do SD GO może zająć nieprzyjacielowi 120 - 150 minut, należy się go spodziewać około godz. 16.30 i do

tego czasu musi być zorganizowany system ognia.

Nie należy wykluczać możliwości ataku śmigłowców wspólnie z pododdziałami działającymi pieszo. Trasa przelotu będzie z reguły oddalona od miejscowości i głównych dróg, przewiduję, że może to być przelot nad lasami do MIELNA PYRZYCKIEGO i dalej w kierunku zach. NOWE CHRAPOWO lub wsch. KUNOWO, na tych kierunkach należy przygotować ogień do śmigłowców.

b/ z punktu możliwości wojsk własnych.

W pełni gotowym do działań jest 2 bp i jego siły powinny być użyte do bezpośredniego uderzenia na nieprzyjaciela. Oddalenie od przewidywanego rejonu ześrodkowania o 10 km wskazuje, że właśnie 2 bp znajdzie się jako pierwszy w pobliżu ochronianych obiektów i z jego składu należy w pierwszej kolejności wysłać patrole rozpoznawcze wspólnie z kr.

1 bp nie posiada dowództwa i wymaga uzupełnienia amunicji pokładowej. Aby nie tracić czasu amunicję pokładową należy dowieźć do kompanijnych punktów oporu. Dowódcy 1 kp, który przejął dowodzenie batalionem powierzyć organizację obrony na podejściach do składów amunicji wydzielając 3 kp do obrony SD GO.

Batalion czołgów jest oddalony od przewidywanej rubieży ogniowej o 18 km, może więc ją zająć po upływie 36', natomiast 31 sdah może wejść w rejon SO po 24 - 30'. Pododdziały te powinny więc zdążyć przygotować się do odparcia ataku śmigłowców.

Kompanię MO, biorąc pod uwagę jej wyposażenie i możliwości działania użyć do rozpoznania i rozwijania zapory. Ze względu na trudności w określeniu kierunków wycofania rozbitego pododdziału nieprzyjaciela kMO rozmieścić plutonami.

c/ z właściwości terenu.

Podejścia do składów amunicji należy spodziewać się zarówno wzdłuż dróg jak i na przełaj. Kompanijne punkty oporu winny być rozmieszczone na zachód i południe od składów amunicji.

Teren na podejściu do lasu, w którym rozmieszczono SD GO

jest płaski i umożliwia obserwację podejść, stąd najbardziej dogodnie kierunki można zamknąć plutonowymi punktami oporu i posiadać odwód dla oddziaływania na zagrożony kierunek. Dla wsparcia kompanii przydzielić pluton moździerzy. Oddalenie bcz i 31 sdał pozwala na wsparcie walki tej kompanii i 2 bp.

Biorąc pod uwagę długość dróg wzdłuż jakich należy prowadzić rozpoznanie /około 18 km/ do wykonania tego zadania wyznaczyć co najmniej trzy patrole.

Wybór rejonów obrony i rubieże patrolowania pozwalają przypuszczać, że rozstrzygająca walka rozegra się w rejonie KUNOWO, PGR DŁUŻYNA, KOZIELICE.

d/ z działania sąsiadów i sytuacji materiałowej.

Sąsiednie oddziały grupy operacyjnej nie mogą udzielić pomocy w wykonaniu zadania. Pułk musi liczyć tylko na własne siły. Aby skutecznie bronić obiektów należy zwrócić uwagę na organizację współdziałania z pododdziałami ochrony.

Zatrzymanie 1 bp w m. STARE CHRAPOWO dla uzupełnienia amunicji pokładowej może znacznie opóźnić organizację obrony, korzystniejszym więc będzie jej uzupełnienie w czasie organizacji systemu ognia.

Zapas paliwa w bcz wprawdzie szczupły, jednak umożliwia wykorzystanie batalionu bez tankowania, które można przeprowadzić na rubieży ogniowej.

Reasumując, należy stwierdzić, że nieprzyjaciel najprawdopodobniej wykona atak na jeden z obiektów powierzonych do obrony. Aby niedopuszczyć do wykonania zadania przez nieprzyjaciela muszę zorganizować trwałą obronę obiektów i zachować zdolność do rozbicia nieprzyjaciela na ich przedpolach.

Trwałość obrony uzyskuje przez organizację obrony na dwóch rubieżach, przy czym obronę na podejściach organizują pododdziały pułku, bezpośrednią obronę pododdziały /załogi/ broniących obiektów. Utrzymywanie 2 bp, bcz, sdał i 2 kMO w odwodzie pozwala podjąć walkę z nieprzyjacielem z chwilą jego wykrycia.

R-2

1. Wn. z oceny
upły

2. zad. by: pulki

3. sposób użycia
przez pulki st.
rozwiąz.

zad. zgodności

4. zamiast walki

5. Rozkazy

- 6 p I ruty

- II ruty

- od art

- plot

- odwoł. ożep.

6. użycie an

7. oficers goldoosjt

8. ożep, miesiąc tożo.

SD ożep a j

4/ Postawienie zadań 25'

Do postawienia zadań dla poszczególnych batalionów wyznaczać jednego słuchacza. Przed przystąpieniem do stawiania zadań ustalić kolejność i sposób ich przekazania.

W zadaniu należy podać:

- ocenę nieprzyjaciela;
- zadania sąsiadów;
- zadanie pułku i zamiar działań;
- zadanie pododdziałów;
- miejsce i czas rozwijania SD, terminy składania meldunków;
- zastępców.

Uwaga: treść zadań - jak w decyzji, tylko w trybie rozkazującym.

5/ Omówienie zajęcia 5'

- przypomnieć temat i cel zajęć;
- podać przykłady podobnych działań w czasie niedawnych konfliktów zbrojnych;
- podkreślić, że zniszczenie środków transportu nieprzyjaciela jest warunkiem podjęcia skutecznych działań;
- ocenić pracę słuchaczy.

OPRACOWAŁ:

ADIUNKT KATEDRY OTK

E. Lewiński
ppłk dypl. Eugeniusz LEWIŃSKI

SPRAWDZIŁ:

ZASTĘPCA SZEFA KATEDRY OTK

D. Kubański
płk dr Daniel KUBAJEWSKI

Wydrukowano w 3 egz.

Egz. 1 -3 - Biblioteka Dz. Wyd. Szkol.

Wykonał: ppłk E. Lewiński


Druk: GK, dnia 11.09.81r.

Nr ks. masz. 063/OTK/81

AKADEMIA SZTABU GENERALNEGO WP

KATEDRA OBRONY TERYTORIUM KRAJU

"ZATWIERDZAM"
SZEF KATEDRY
OBRONY TERYTORIUM KRAJU


Egz.nr...

gen. bryg. Zbigniew CZERWIŃSKI

Dnia.....1981 r.

Dla nauczycieli akademickich
i słuchaczy

ZALÓŻENIE

do ćwiczenia epizodycznego nr 407 na temat:

"PUŁK WOJSK OBRONY WEWNĘTRZNEJ W WALCE Z RAJDEM
POWIETRZNYM NIEPRZYJACIELA"

Mapy: 1 : 50 000

N-33-90-C, D

N-33-91-C

N-33-102-A, B, C, D

N-33-103-A, C

WARSZAWA

LIPIEC

1981r.

I.

"ZACHODNI" po nieudanej próbie uchwycenia i utrzymania przy-
czółka na ODRZE oraz powstrzymania marszu związków taktycznych na ru-
bieży zach.STARGARD, PEŁCZYCE prowadzą w dniu 13.9 działania w rozpro-
szeniu w rejonie wsch.SZCZECIN, BANIE /8677/, PEŁCZYCE, STARGARD.

"WSCHODNI" oddziałami podporządkowanymi Grupie Operacyjnej POW
rozbili główne siły 27 BPD/NZ/. Oddziały prowadzą walkę z rozbitymi pod-
oddziałami nieprzyjaciela w izolowanych rejonach na obszarze przyległym
do rz.ODRA, natomiast na zachód od jezior: MIEDWIE, PŁON kontynuują walkę
z rozproszonymi grupami 2/1 ppd/B/. Na wschód od m.KOSZALIN pod-
oddziały "K" pot 1 "K" pmo likwidują siły npla, którym nie uda-
ło się wycofać po wykonaniu rajdu na PLSD BIELKOWO.

II.

5 pWOW /ćwiczący/ z 32 sdał do 14.25 13.9 rozbił część sił
273 bpd/NZ/ i 272 bpd/NZ/ w rejonie GARDNO /0374/, DALASZEWO /0969/,
CHWARSTNICA /9974/ i wyprowadza pododdziały do rejonu PGR LINIE /9865/,
STARE CHRAPOWO /9566/, TURZE /9792/, skąd miał przejść do zwalczania
rozproszonych sił 2/1 ppd/B/. Dotychczasowe straty pułku: 30 % w ludziach
i 25 % w sprzęcie.

3/5 pWOW wspólnie z 3/7 pWOW okrążył około kompanii powietrzno-
desantowej w lasach na zach. od m. WELTYŃ i przystąpił do jej likwidacji.
Walkę batalionu wspiera 32 sdał.

2/5 pWOW po uzupełnieniu zapasów amunicji i paliwa wykonuje marsz
do rejonu ześrodkowania. Czołowe pododdziały rozpoczęły zajmowanie rejonu.
Batalion dotychczas był w odwodzie dowódcy GO POW.

1/5 pWOW w marszu do nowego rejonu ześrodkowania. Batalionem
dowodzi dowódca 1 kp, który przejął dowodzenie w godzinach rannych, kiedy
zginął dowódca i szef sztabu. W pododdziałach brak amunicji pokładowej,
która zostanie dowleżona dla batalionu do m. STARE CHRAPOWO /9486/.

bcz /bez 2 kcz/ w rejonie wsch.KARTNO /0579/, wyl.wzg.46,2
/0379/, PGR BABINEK. Pododdziały posiadają średnio 0,3 j.n paliwa
i kończą doładowywanie amunicji: za 20 minut batalion może rozpo-
cząć dalszy marsz.

Bateria przeciwpancerna i bateria 120 mm moździerzy w m. KARTNO przystąpiły do uzupełnienia paliwa. Pododdziały posiadają pełne zapasy amunicji.

Dowódca GO POW o 14.30 przekazał przez telefon dowódcy 5 pWOW następujące zadanie:

O godz. 14.20 w rejonie SD 32 BWOP desantował pododdział nieprzyjaciela w sile do dwóch kompanii, który przy wsparciu śmigłowców szturmowych wykonał uderzenie na węzeł łączności 32 BWOP. Liczę się z możliwością wykonania rajdu na kolejne obiekty.

Dowódca 5 pWOW wydzielić odwoły w sile do bzmot dla wzmocnienia pododdziałów ochraniających SD GO i składnicę amunicji specjalnej i niedopuszczyć do ich zniszczenia, a następnie siłami nie mniejszymi niż batalion zlokalizować i zniszczyć nieprzyjaciela w ogólnym rejonie BIELICE /9682/, BANIE /8677/, TETYN /7984/, PYRZYCE.

Na korzyść pułku działają eskadry lotnictwa myśliwskiego obezwładniające śmigłowce nieprzyjaciela.

Na przewidywanych kierunkach działania śmigłowców szturmowych wykorzystać artylerię i czołgi.

III.

Dane dodatkowe:

1. Śmigłowce transportowe po wysadzeniu sił rajdowych odleciały w kierunku południowym.
2. W obozie przejściowym jeńców znajduje się 250 żołnierzy z 27 BPI/NZ/ i 1 ppd/B/.
3. Na okres wykonania zadania pułkowi przydziela się 31 sdah i 2 kMO.
4. 31 sdah i bcz posiadają zgodnie z normą pociski z zapalnikami czasowymi.

Praca do wykonania:

1. Przystudiować
- Przegląd OTK 3/23/ - 1979r. str. 63-69;

- Bojowe działania przeciwdywersyjne nr. Pf 375.
- 2. Ocenić sytuację, podjąć decyzję i wrysować ją na mapę.
- 3. Być gotowym w czasie zajęć do:
 - zameldowania decyzji;
 - postawienia zadań;
 - uzasadnienia decyzji.

Załącznik: mapa 1 : 50 000 sytuacja o 14.25 13.9. /magazyn map/

OPRACOWAŁ
ADIUNKT KATEDRY OTK
ppłk dypl. Eugeniusz LEWIŃSKI

SPRAWDZIŁ
ZASTĘPCA SZEFA KATEDRY OTK
płk dr Daniel KUBAJEWSKI



Wydrukowano w 63 egz.
Egz.nr 1-3 oprac.metod.
Egz.nr 4-63 Bibl.Nauk OZS
Wyk.ppłk Lewiński
Druk ASG WP nr 0351/01579/WW

Meyne