

Part Code
ST1316

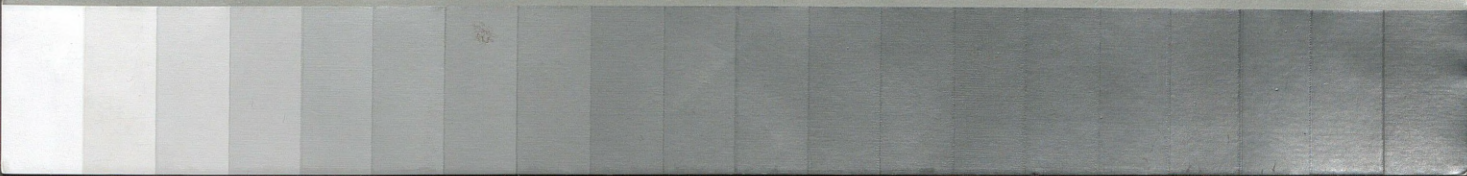


Grey Scale #13



DANES-PICTA.COM

A 1 2 3 4 5 6 M 8 9 10 11 12 13 14 15 B 17 18 19



Wrzesniak

05594

46
51

AKADEMIA SZTABU GENERALNEGO WP

KATEDRA OBRONY TERYTORIUM KRAJU



~~WYTYKU~~
~~...~~

Egz. Nr 1

Tylko dla nauczycieli akademickich

Plk dypl. Zdzisław WRZESNIAK

ĆWICZENIE EPIZODYCZNE Nr 408

Temat: PLANOWANIE AKCJI RATUNKOWEJ W MIEŚCIE

Opracowanie metodyczne

WRZESNIAK
46030

WARSZAWA

SIERPIEŃ

1981



Wrzesniak

05594

~~46~~
51

AKADEMIA SZTABU GENERALNEGO WP

KATEDRA OBRONY TERYTORIUM KRAJU



~~BIBLIOTEKA~~
~~AKADEMII SZTABU~~
~~GENERALNEGO WP~~

Egz. Nr 1

Tylko dla nauczycieli akademickich

Plk dypl. Zdzisław WRZESNIAK

ĆWICZENIE EPIZODYCZNE Nr 408

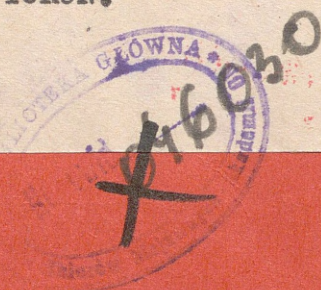
Temat: PLANOWANIE AKCJI RATUNKOWEJ W MIEŚCIE

Opracowanie metodyczne

ARON
46030

Opis załącznika

1. Mapa nr 01608/WW, skala 1:50 000 na 6 ark.
Mapa robocza do planowania akcji ratunkowej
w m. TORUN.



KATEDRA OBRONY TERYTORIUM KRAJU

JAWNE

PODSTAWA
Ustawa z dnia 22 stycznia 1969 r.
art. 86 ust. 2
(Dz. U. RP Nr 11 poz. 85)
podpis

"ZATWIERDZAM"
SZEF KATEDRY
OBRONY TERYTORIUM KRAJU

en.bryg. Zbigniew CZERWIŃSKI

14.8.81



Tylko dla nauczycieli akademickich

PRZEKLASYFIKOWANO
Protokół Nr 1257

OPRACOWANIE METODYCZNE ZAJĘCIA

1. TEMAT ZAJĘCIA: Planowanie akcji ratunkowej w mieście.
2. CEL ZAJĘCIA: Doskonalić słuchaczy w planowaniu akcji ratunkowej dla dużego miasta w zakresie ratownictwa medycznego i technicznego.
3. CZAS: 2 godziny szkolne.
4. ZAGADNIENIA SZKOLENIOWE I PODZIAŁ CZASU:

1/ Sprawdzenie przygotowania się do zajęć	10'
2/ Ocena przewidywanych strat w sektorach miasta oraz określenie potrzeb w siłach ratownictwa medycznego	20'
3/ Ocena potrzeb i możliwości w siłach ratownictwa technicznego	15'
4/ Prognoza strat w wyniku uderzenia neutronowego	15'
5/ Rozmieszczenie sił ratowniczych w strefie zamiejskiej	20'
6/ Omówienie zajęcia	10'
Razem:	90'
5. PRZEBIEG ZAJĘCIA:

1/ Sprawdzenie przygotowania się słuchaczy do zajęć	10'
---	-----

8.00-8.10

Pytanie: Podać cel i ogólne zadania akcji ratunkowej?

Odpowiedź: Celem akcji ratunkowej prowadzonej przez siły ratownicze w rejonie porażenia jest ratowanie poszkodowanych ludzi i zwierząt hodowlanych, ograniczenie strat i zniszczeń, zapobieganie wtórnym skutkom wybuchów i skażeń oraz odpowiednie zabezpieczenie przed zniszczeniem dóbr materialnych i kulturalnych. Najważniejszym celem akcji ratunkowej jest ratowanie ludzi. Głównym celem akcji ratunkowej podczas klęsk żywiołowych, większych katastrof i awarii jest niesienie pomocy poszkodowanej ludności oraz zapobieganie powstaniu dalszych strat w mieniu państwowym, prywatnym i osobistym.

Z założonego celu prowadzenia akcji ratunkowej wynikają dla organów i sił obrony cywilnej konkretne zadania, które można ująć w dwie zasadnicze grupy:

1. bezpośrednie ratowanie ludzi;
2. wykonanie prac mających wpływ na zmniejszenie strat wśród ludności i zapewnienie jej elementarnych warunków egzystencji.

Odpowiedź opracowano na podstawie podręcznika: "Obrona terytorium kraju" str. ²³²~~397~~ i ²¹³~~398~~.

Pytanie: Podać organa kierowania akcją ratunkową w sektorze?

Odpowiedź: Organizatorem akcji ratunkowej w sektorze jest komendant sektora. Kieruje on siłami ratowniczymi poprzez podległą mu komendę, jeżeli przewiduje się działanie więcej niż jednego zgrupowania jednostek ratowniczych w sektorze lub jednostek ratowniczych nie tworzących zgrupowania ratowniczego. Jeżeli zaś na obszarze sektora przewiduje się działanie tylko jednego zgrupowania jednostek ratowniczych, to wówczas nie tworzy się odrębnej komendy sektora. W takiej sytuacji funkcję komendanta sektora powierza się komendantowi zgrupowania, natomiast funkcję komendy ZJR spełnia komenda podległego mu zgrupowania.

Odpowiedź opracowano na podstawie podręcznika: "Obrona terytorium kraju" str. ~~411~~ ²⁸¹.

2/ Ocena przewidywanych strat w sektorach miasta oraz określenie potrzeb w siłach ratownictwa medycznego 20' 8.10-8.30

Uwaga metodyczna: podczas przerabiania tego zagadnienia posługiwać się załącznikiem nr.2 do opracowania metodycznego.

Przewidywane straty porównać z ewentualnymi stratami powstałymi w wyniku uderzenia neutronowego oraz specyfiką akcji ratunkowej.

Przewidywane straty w sektorach

Możliwości ratunkowe

BYDGOSKIE PRZEDMIEŚCIE

I wariant	14.100 : 1100 = ok. 13 dób	1 OPPM	- 500
II wariant	2.820 : 1100 = ok. 2,5 doby	51 kPPM	- 300
III wariant	1.370 : 1100 = ok. 1,2 doby	52 kPPM	- 300

			1100

JAKUBSKIE PRZEDMIEŚCIE

I wariant	12.180 : 800 = ok. 15 dób	2 OPPM	- 500
II wariant	1.815 : 800 = ok. 2,2 doby	kPPM GOLUB- DOBRZYŃ	- 300
III wariant	895 : 800 = ok. 1 doby		-----
			800

PODGÓRZ

I wariant	4920 : 300 = ok. 16 dób	53kPPM	- 300
II wariant	1005 : 300 = ok. 3 doby		
III wariant	475 : 300 = ok. 1,6 doby		

Z powyższych wyliczeń wynika, że jedynie w II i III wariantach istnieje możliwość prowadzenia skutecznej akcji ratownictwa medycznego.

3/ Ocena potrzeb i możliwości w siłach ratownictwa technicznego 15' 8.30-8.45

Uwaga metodyczna: Potrzeby i możliwości w siłach ratownictwa technicznego podane są odpowiednio w załącznikach nr. 3 i 4 do opracowania metodycznego.

4/ Prognoza strat w wyniku uderzenia neutronowego 15' 8.55-9.10
- jak załącznik nr. 5 do opracowania metodycznego.

Uwaga metodyczna: Ocenia się, że uderzenie neutronowe może być wykonane na kolumnę wojskową przegrupowującą się przez obszar miasta. Niecelowym wydaje się liczenie strat w sektorach ze względu na:
a/ specyfikę prac ratunkowych,
b/ niemożliwość przewidzenia miejsca kolumny wojskowej w mieście.

5/ Rozmieszczenie sił ratowniczych w strefie zamiejskiej 20' 9.10-9.30
- jak mapa załącznik nr. 1 do opracowania metodycznego.

6/ Omówienie zajęcia 10'

3.30-9.40

- a/ Podać cel zajęcia i stopień jego osiągnięcia.
- b/ Omówić najważniejsze braki i niedociągnięcia słuchaczy podczas zajęcia.
- c/ Podać temat następnego zajęcia i sposób przygotowania się do niego.

Załączniki:

1. Mapa robocza do planowania akcji ratunkowej w m.TORUN 1 : 50 000.
2. Wykaz przewidywanych strat sanitarnych w m.TORUN w/g sektorów i potrzeby w siłach ratownictwa medycznego.
3. Zakres prac związanych z wydobyciem ludzi z zagruzowanych budowli ochronnych według sektorów.
4. Możliwości wykonania prac związanych z wydobyciem ludzi z zagruzowanych budowli ochronnych w TORUNIU w/g sektorów.
5. Prognoza strat wśród ludności cywilnej w wyniku uderzenia neutronowego na m. TORUN o mocy 1kt.

OPRACOWAŁ

SPRAWDZIŁ

ST. WYKŁADOWCA KATEDRY OTK

ZASTĘPCA ZŁEFA KATEDRY OTK

płk dypl. Zdzisław WRZEŚNIAK

płk dr Daniel KUBAJEWSKI

Wydrukowano w 3 egz.

Egz.nr 1-3 Biblioteka Dz.Wyd.Szkol.

Wyk. płk Zdz.Wrześniak

Druk GK 4 dnia 17.07.1981r.

Nr ks.masz.052/OTK/81

Wykaz przewidywanych strat sanitarnych w m. TORUN w/g sektorów
i potrzeby w silach ratownictwa medycznego.

Lp.	Sektory	Strefy zniszczeń	Przewidywane straty oraz potrzeby i możliwości ratownictwa medycznego										Możliwości ratownicze					
			Przy zaskoczeniu bez rozbrodowania					Przy zaskoczeniu po rozbrodkow.						Po zaalarmowaniu i po rozbrod.				
			Ilość ludności	Straty bezwrotne	Straty sanitarne	Straty ogólne	Możliwości ratownicze	Ilość ludności	Straty bezwrotne	Straty sanitarne	Straty ogólne	Możliwości ratownicze	Ilość ludności	Straty bezwrotne	Straty sanitarne	Straty ogólne	Możliwości ratownicze	
1	2	3	4	5	6	7	8	9	10	11	12	13	14	15	16	17	18	
1	BYDGOSKIE PRZEDMIEŚCIE	1	18000	18000	-	18000	1100	3500	3500	-	3500	1100	3500	3150	350	3500	1100	
		2	40000	22000	12000	34000	ok. 13 dób	8000	4400	2400	6800	ok. 2,5 doby	8000	8000	800	960	1760	ok. 1,2 doby
		3	10000	400	2100	2500	2000	2000	80	420	500	2000	2000	10	60	70		
		Razem:	68000	40400	14100	54500	13500	7980	2820	10800	13500	13500	13500	3960	1370	5330		
2	JAKUBSKIE PRZEDMIEŚCIE	1	7000	7000	-	7000	800	2500	2500	-	2500	800	2500	2250	250	2500	800	
		2	35000	19250	10500	29750	ok. 15 dób	5000	2750	1500	4250	ok. 2,2 doby	5000	500	600	1100	ok. 1 doby	
		3	8000	320	1680	2000	1500	1500	60	315	375	1500	1500	5	45	50		
		Razem:	50000	26570	12180	38750	9000	5310	1815	7125	9000	9000	9000	2755	895	3650		
3	PODGÓRZ	1	5000	5000	-	5000	300	1000	1000	-	1000	300	1000	900	100	1000	300	
		2	15000	8250	4500	12750	ok. 16 dób	3000	1650	900	2550	ok. 3 doby	3000	300	360	660	ok. 1,6 doby	
		3	2000	80	420	500	500	500	20	105	125	500	500	5	15	20		
		Razem:	22000	13330	4920	18250	4500	2670	1005	3675	4500	4500	4500	1205	475	1680		
		Razem w mieście	140000	80300	31200	111500	27000	15960	5640	21600	27000	27000	27000	7920	2740	10660		

Tabela 12 str. 207, Podtytuł OK
 W II i III nominacie istnieje możliwość
 prowadzenia skutecznej służby
 ratowniczej medycznej.

Ob. ofic. są to dane prognozowane, a rzeczywista może być inna
 np. X) kasarskie ziemie w Koszuch, 23.11.80y, w 1 dniu prognoza - 100 ofiar
 smiertelnych, 8.12. podano; ofiar smiertelnych 230, razem 70.21 zwi-
 monych 1575; 24.12. podano; ofiar smiertelnych 220, razem 900.
 X) Zagrożenie ziem w Algemii 13.10.80y, w 1 dniu prognoza - ponad 20 tys.
 zabitych, a efektywne zabitych było 2200.

Ukázka K12/34 KOK zdu. 28. 06. 1934, u správně plánování
i poskytování budov ochranných dla ľudskosti tržní
(Dřevník Ústřední KOK m. 2 z 10. 08. 34) ustala se slo
budov ochranných zalicena již.

x) síťové - typu I odpojit na obizvené 0,3 MPa
typu II " " " " 0,2 MPa
typu III " " " " 0,1 MPa
typu IV " " " " 0,05 MPa

x) ukrytá - typu I " " " " 0,035 MPa
typu II - před spádem promísností tržní.

Ukázka ta mámi sčítání o lokalizaci posuvných
budov ochranných.

Zakres prac związanych z wydobyciem ludzi z zagrożonych budowli ochronnych
według sektorów

Lp.	SEKTORY	Ilość ludzi w sektorach przed rozkrowaniem	Ilość ludzi w sektorach po rozkrowaniu	Ilość ukrytych i schronów o pojemn. 100 osób	Ilość ludzi posiadających ukrycia	Ilość ludzi nie posiadających ukryć	Potrzebna ilość szczebli o pojemności 100 osób	Ilość prac ratownictwa technicznego związanego z wydobyciem ludzi		Razem r/d
								schrony	szczeleliny tymczasowe	
1	2	3	4	5	6	7	8	9	10	11
1	BYDGOSKIE PRZEDMIĘSCIE	68000	13500	70 x 25	7000	6500	65 x 15	70	65	2725
2	JAKUBSKIE PRZEDMIĘSCIE	50000	9000	55 x 25	5500	3500	35 x 15	55	35	1900
3	PODGÓRZ	22000	4500	25 x 25	2500	2000	20 x 15	25	20	925
								625	300	5550

Możliwości

- CRT - 1200 +/d.
 - KRT - 350 +/d.
 - ORO - 650 +/d.
 - KRO - 200 +/d.
- } 50% stacji osobowych + motorowozów Łechu.

BYDGOSKIE PRZEDMIEŚCIE

10000 pracowników - zm. odp. 5000; 25% = 1250 +/d.

YAKUBSKIE PRZEDMIEŚCIE

9200 pracowników - zm. odp. 4600; 25% = 1150 +/d.

PODGÓRZ

4800 pracowników - zm. odp. 2400; 25% = 600 +/d.

Możliwości wykonania prac związanych z wydobyciem ludzi
z zagruzowanych budowli ochronnych w TORUNIU w/g sektorów

Sektory	Siły do prac ratownictwa technicznego			Możliwości wykonania prac ratownictwa technicznego	
	Siły miasta i województwa	Siły POW	Razem r/d	Ilość prac do wykonania	Czas wykonania prac w r/d
2	3	4	5	6	7
BYDGOSKIE PRZEDMIEŚCIE	3725	-	3725	2725	ok.0,73
JAKUBSKIE PRZEDMIEŚCIE	2350	300	2650	1900	ok.0,72
PODGÓRZ	1025	-	1025	925	ok.0,9

4100

Uzasadnienie możliwości ratunkowych.

1. Sektor BYDGOSKIE PRZEDMIEŚCIE

- siły miasta i województwa: 25% zmiany odpoczywającej - 1250 r/d
 1,2,3 ORO - 975 r/d, 30,31,32 KRO = 300 r/d
 1 ORT - 1200 r/d. Razem: 3725 r/d.

2. Sektor JAKUBSKIE PRZEDMIEŚCIE

- siły miasta i województwa: 25% zmiany odpoczywającej - 1150 r/d
 4,5 ORO - 650 r/d, 33,34 KRO - 200 r/d,
 11 KRT - 350 r/d. Razem: 2350 r/d
 - siły POW: WOSWRIA - 300 r/d.

3. Sektor PODGÓRZ

- siły miasta i województwa: 25% zmiany odpoczywającej - 600 r/d
 6 ORO - 325 r/d, 35 KRO - 100 r/d.
 Razem: 1025 r/d.

Prognoza strat wśród ludności cywilnej w wyniku uderzenia neutronowego na m. TORUŃ o mocy 1 kt.

*Podkreślenie str 271
strona 14*

I wariant - ludzie nie ukryci II wariant - ludzie ukryci w budynkach murowanych niskich

1. Z tabeli 7 odczytuje się powierzchnię rażenia dla odpowiedniego wariantu:

Forma błyskawiczna choroby popromiennej	2,83	0,78
IV stopień	5,72	2,01
III stopień	6,6	2,54
II stopień	7,07 9,08	3,14
I stopień		4,15

2. Gęstość zaludnienia miasta mnożona przez ¹⁴ ~~systematyczne wartości~~ odczytana z tabeli 7

2,83 x 1400 =	3962	0,78 x 1400 =	1092
5,72 x 1400 =	7508 8008	2,01 x 1400 =	2814
6,6 x 1400 =	9240	2,54 x 1400 =	3556
7,07 9,08 x 1400 =	12708	3,14 x 1400 =	4396
9,08	12708	4,15 x 1400 =	5810

3. Otrzymał wyniki odejmuje się kolejno od siebie rozpoczynając od liczby ludności, która znalazła się w strefie rażenia czwartym stopniem choroby popromiennej:

Ludzie porażeni formą błyskawiczną	7508 3962 =	3962	2814	-	1092
Ludzie porażeni IV stopniem choroby	9240 7508 =	1732	3556	-	1722
Ludzie porażeni III stopniem choroby	12708 9240 =	3468	4396	-	742
Ludzie porażeni II stopniem choroby	12708 12708 =	0	5810	-	840
Ludzie porażeni I stopniem choroby	12708 12708 =	0		-	1414
Razem:		47700			5810

Uwaga: Pierwsza pomoc dla porażonych będzie ograniczać się do podawania środków antyradiacyjnych, wzmacniających i uspakajających.
Porażeni formą błyskawiczną i IV stopniem poniosą śmierć w ciągu kilku dni. INWENTARZ 11008; II wariant - 2814
Porażeni III i II stopniem choroby wymagają leczenia szpitalnego.

Porażeni I stopniem choroby wymagają leczenia szpitalnego w ciągu 1,5-2 miesięcy

*Straty sanitarne (III i II stopniem)
I wariant - 4701
II wariant - 2996*

AKADEMIA SZTABU GENERALNEGO WP.

KATEDRA OBRONY TERYTORIUM KRAJU

"ZATWIERDZAM"
SZEF KATEDRY
OBRONY TERYTORIUM KRAJU
gen.bryg.Zbigniew CZERWIŃSKI
Dnia.....1981 r.

Egz.nr...

Dla nauczycieli akademickich
i słuchaczy

ZAŁOŻENIE

do ćwiczenia epizodycznego nr ^{nr}408 na temat:

"PLANOWANIE AKCJI RATUNKOWEJ W MIEŚCIE"

Mapa: 1 : 50 000

N-34 - 97 D
- 98 CD
- 109 B
- 110 AB

WARSZAWA

LIPIEC

1981r.

I.

Inspektorat Obrony Cywilnej miasta TORUNIA na podstawie wytycznych otrzymanych z Wojewódzkiego Inspektoratu Obrony Cywilnej i szefa OC TORUNIA oraz znajomości własnych możliwości przystąpił w lipcu br. do opracowania dokumentów stanowiących plan OC miasta. Aktualnie IOC miasta pracuje nad korektą III rozdziału planu OC w zakresie organizacji i prowadzenia akcji ratunkowej w mieście.

Dane wyjściowe ze szczebla województwa z zakresu organizacji akcji ratunkowej w TORUNIU zawarte są w założeniu na temat: "Organizacja ochrony ludności na obszarze województwa przez WIOC".

Dodatkowo Inspektoratowi OC miasta jest wiadomo:

1. Miasto TORUŃ dzieli się na trzy sektory: BYDGOSKIE PRZEDMIEŚCIE, JAKUBSKIE PRZEDMIEŚCIE i PODGÓRZ. /granice sektorów - jak mapa robocza do planowania akcji ratunkowej w m.TORUŃ - załącznik Nr.1 do założenia/.
2. Rozmieszczenie ludności w poszczególnych sektorach - jak załącznik Nr.2 do założenia.
3. Do ratownictwa na rzecz TORUNIA planować ponadto: WOSWRIA - 300 r/d, 1 KPPM z GOLUBIA DOBRZYŃIA.
4. W I grupie rozróżkowanej ludności pracownicy zakładów pracy /bez rodzin/ wynoszą: w sektorze BYDGOSKIE PRZEDMIEŚCIE - 10.000 osób, w sektorze JAKUBSKIE PRZEDMIEŚCIE - 9.200 osób, w sektorze PODGÓRZ - 4.800 osób.

II.

Praca do wykonania:

1. Przystudiować odpowiednie rozdziały podręcznika na temat: "Obrona terytorium kraju". Rok wyd. 1981 i podręcznika na temat: "Obrona wojsk przed bronią neutronową". Rok wyd. 1980.
2. Dokonać podziału sił do ratownictwa medycznego w sektorach /wypełnić załącznik nr.2 do założenia/.
3. Dokonać podziału sił do ratownictwa technicznego w sektorach /wypełnić załącznik nr. 3 i 4 do założenia/.

4. Dokonać prognozy strat wśród ludności cywilnej w wyniku uderzenia przeciwnika bronią neutronową o mocy 1 kt w dwóch wariantach:
1/ ludzie nie ukryci, 2/ ludzie ukryci w budynkach murowanych niskich. Gęstość zaludnienia w m. TORUŃ 1.400 ludzi/km².
5. Rozmieścić siły ratownicze w strefie zamiejskiej.

Załączniki:

1. Mapa robocza do planowania akcji ratunkowej w m. TORUŃ. /mag.map/
2. Wykaz przewidywanych strat sanitarnych w m. TORUŃ w/g sektorów i potrzeby w siłach ratownictwa medycznego.
3. Zakres prac związanych z wydobyciem ludzi z zagrożonych budowli ochronnych w/g sektorów.
4. Możliwości wykonania prac związanych z wydobyciem ludzi z zagrożonych budowli ochronnych w TORUNIU w/g sektorów.

~~OPRACOWAŁ~~
~~ST. WYKŁADOWCA KATEDRY OTK~~
~~płk dypl. Zdzisław WRZEŚNIAK~~

Opracował
~~SPRAWDZIŁ~~
~~ZASTĘPCA SZEFA KATEDRY OTK~~
~~płk dr Daniel KUBAJEWSKI~~

~~Wydrukowano w 93 egz.~~
~~Egz. nr 1-3 oprac. metod.~~
~~Egz. nr 4-93 Bibl. Nauk OZS~~
~~Wyk. płk Wrześniak~~
~~Druk ASG WP nr 0353/01581/WW~~

I Ocena zagrożenia
II Organizacja got. obrony
III Zaliczenie procedury akcji ratunkowej

Załącznik Nr. 2
do założeń

Wykaz przewidywanych strat sanitarnych w m. TORUŃ w/g sektorów
i potrzeby w siłach ratownictwa medycznego

Wzrost kosztów zasobniczych do zachowania zasobników produkcyjnych

Lp.	Sektor	Przewidywane straty oraz potrzeby i możliwości ratownictwa medycznego Przy zaskoczeniu bez rozródek. Przy zaskoczeniu po rozródkach. Po zaalarmowaniu i po rozródkach.															
		3	4	5	6	7	8	9	10	11	12	13	14	15	16	17	18
		Straty znisz- czeń	Ilość ludn.	Straty ogól- tarne	Straty ogól- tarne	Straty ogól- tarne	Możli- wości ratow- nicze	Możli- wości ratow- nicze	Ilość ludn.	Straty ogól- tarne	Straty ogól- tarne	Możli- wości ratow- nicze	Ilość ludn.	Straty ogól- tarne	Straty ogól- tarne	Możli- wości ratow- nicze	Ilość ludn.
1	2	3	4	5	6	7	8	9	10	11	12	13	14	15	16	17	18
1	BYDGOSKIE PRZEDMIEŚCIE	1 2 3 Razem:	18000 40000 10000 68000	18000 22000 400 40400	- 12000 2100 14100	18000 34000 2500 54500	3500 8000 2000 13500	3500 8000 2000 13500	2500 5000 1500 9000	2500 5000 1500 9000	2500 5000 1500 9000	1000 3000 500 4500	3500 8000 2000 13500	2500 5000 1500 9000	2500 5000 1500 9000	1000 3000 500 4500	27000 27000 27000 27000
2	JAKUBSKIE PRZEDMIEŚCIE	1 2 3 Razem:	7000 35000 8000 50000	7000 19250 320 26570	- 10500 1680 12180	7000 29750 2000 38750	2500 5000 1500 9000	2500 5000 1500 9000	2500 5000 1500 9000	2500 5000 1500 9000	2500 5000 1500 9000	1000 3000 500 4500	2500 5000 1500 9000	2500 5000 1500 9000	2500 5000 1500 9000	1000 3000 500 4500	27000 27000 27000 27000
3	PODGÓRZ	1 2 3 Razem:	5000 15000 2000 22000	- 4500 420 4920	- 4500 420 4920	- 4500 420 4920	1000 3000 500 4500	1000 3000 500 4500	1000 3000 500 4500	1000 3000 500 4500	1000 3000 500 4500	1000 3000 500 4500	1000 3000 500 4500	1000 3000 500 4500	1000 3000 500 4500	1000 3000 500 4500	27000 27000 27000 27000
Razem w mieście			140000	80300	31200	111500	27000	27000	15960	5640	21600	27000	27000	7920	2740	10660	27000

Uwaga: Pozostałe rubryki wypełniają słuchacze.

Załącznik Nr. 3
do założeń

Zakres prac związanych z wydobyciem ludzi z zagrożonych
budowli ochronnych według sektorów

Lp.	Sektory	Ilość ludzi w sektorach przed rozkrowaniem	Ilość ludzi w sektorach po rozkrowaniu	Ilość ukryć i schronów o pojemn. 100 osób	Ilość ludzi posiadających ukrycia	Ilość ludzi nie posiadających ukryć	Potrzebna ilość szczepli o pojemności 100 osób	szczerony	szczerony	Ilość prac ratownictwa technicznego związanego z wydobyciem ludzi	Razem r/d
1	2	3	4	5	6	7	8	9	10	11	
1	BYDGOSKIE PRZEMIEŚCIE	68.000	13500	70 x 15	7000	600	65 x 15				
2	JAKUBSKIE PRZEMIEŚCIE	50.000	9000	55 x 15	5500	3500	35 x 15				
3	PODGÓRZ	22.000	4500	25 x 15	3500	2000	20 x 15				

Uwaga: Pozostałe rubryki wypełniają słuchacze.

Załącznik Nr. 4
do założeń

Możliwości wykonania prac związanych z wydobyciem ludzi
z zagrożonych budowli ochronnych w TORUNIU w/g sektorów



46030

mepe

Lp.	Sektory	Sily do prac ratownictwa technicznego			Razem r/d	Możliwości wykonania prac ratownictwa technicznego		Uwagi
		Sily miasta i wojewódz twa	Sily POW	Ilość prac do wykonania		Czas wykonania prac w r/d		
1	2	3	4	5	6	7	8	
1	BYDGOSKIE PRZEDMIEŚCIE							
2	JAKUBSKIE PRZEDMIEŚCIE							
3	PODGÓRZ							