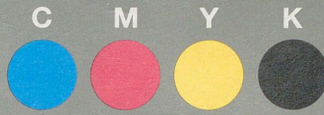


Part Code
ST1316



Grey Scale #13



DANES-PICTA .COM

A 1 2 3 4 5 6 M 8 9 10 11 12 13 14 15 B 17 18 19

AKADEMIA SZTABU GENERALNEGO WP

KATEDRA OBRONY TERYTORIUM KRAJU

JAWNE



Egz. Nr 1

Tylko dla nauczycieli akademickich

Mjr dypl. Wacław SKOBEL

ĆWICZENIE EPIZODYCZNE Nr 406

Temat: PULK WOJSK OBRONY WEWNĘTRZNEJ
W BOJOWYCH DZIAŁANIACH PRZECIWDYWERSYJNYCH
Z PRZEJŚCIEM DO OBRONY OBIEKTU CZĘŚCIĄ SIŁ

Opracowanie metodyczne

ARCH

46028

WARSZAWA

SIERPIEŃ

1981



AKADEMIA SZTABU GENERALNEGO WP

KATEDRA OBRONY TERYTORIUM KRAJU

JAWNE



Fig. Nr 1

Tylko dla nauczycieli akademickich

Mjr dypl. Wacław SKOBEŁ

CWICZENIE EPIZODYCZNE Nr 406

Temat: PULK WOJSK OBRONY WEWNĘTRZNEJ
W BOJOWYCH DZIAŁANIACH PRZECIWDYWERSYJNYCH
Z PRZEJŚCIEM DO OBRONY OBIEKTU CZĘŚCIĄ SIŁ

Opracowanie metodyczne



46028

Opis załącznika

1/ Mapa nr 01599/WW skala 1:100 000 na 12 ark.
Położenie wojsk własnych i wiadomości
o 19.30 16.9.

446020



KATEDRA OBRONY TERYTORIUM KRAJU

JAWNE

PODSTAWA
Ustawa z dnia 22 stycznia 1990 roku
art. 86 ust. 2
(Dz.U. 90 Nr 11 poz. 95)
podpis

"ZATWIERDZAM"
SZEF KATEDRY
OBRONY TERYTORIUM KRAJU

gen. bryg. Zbigniew CZERWINSKI

Dnia 1981r.

PRZEKLASYFIKOWANO
Protokół nr 03592

BIBLIOTEKA NAUKOWA
Nr ewid. 03592
Dział Zbiorów Specjalnych

Egz. Nr... 4...

Tylko dla nauczycieli akademickich

BIBLIOTEKA
Nr ewid.
Zbiorów Niejawnych

46028

OPRACOWANIE METODYCZNE ZAJĘCIA

1. TEMAT ZAJĘCIA: Pułk wojsk obrony wewnętrznej w bojowych działaniach przeciwdywersyjnych z przejściem do obrony *obronie* częścią sił.

2. CELE ZAJĘCIA:

- 1/ Pogłębić u słuchaczy znajomość właściwości organizacji i prowadzenia bojowych działań przeciwdywersyjnych.
- 2/ Doskonalić słuchaczy w umiejętności podejmowania decyzji dotyczących zwalczania sił dywersyjnych.

3. CZAS: 3 godziny lekcyjne /135'/

4. ZAGADNIENIA SZKOLENIOWE I PODZIAŁ CZASU:

- 1/ Sprawdzenie przygotowania się słuchaczy do zajęcia 10'
- 2/ Ocena sytuacji 60'
- 3/ Ogłoszenie decyzji 30'
- 4/ Postawienie zadań pododdziałom 25'
- 5/ Omówienie zajęcia 10'

Razem: 135'

5. WSKAZÓWKI ORGANIZACYJNO-METODYCZNE:

Na 4 - 5 dni przed zajęciami udzielić słuchaczom instruktażu, nakazać pobranie założeń i map. W czasie nauki własnej słu-

chacze wypracowują decyzję i wrysowują ją na mapę.

Na zajęciach wykładowca sprawdza decyzję słuchaczy. W wypadku stwierdzenia kilku rozwiązań różniących się od siebie, wykładowca może odstąpić od przerabiania zagadnień przewidzianych w opracowaniu metodycznym skupiając się głównie nad uzasadnieniem przyjętych rozwiązań. W wypadku decyzji zbieżnych zajęcia prowadzi według zagadnień przyjętych w punkcie 6.

6. PRZEBIEG ZAJĘCIA:

1/ Sprawdzenie przygotowania się słuchaczy do zajęcia 10'

Wykładowca sprawdza:

a/ teoretyczne przygotowanie do zajęć w formie pytań kontrolnych:

- ✓ - jakie siły mogą prowadzić działania dywersyjne na obszarze PRL?
- wymienić rodzaje, formy i sposoby bojowych działań przeciwdywersyjnych /scharakteryzować wybraną formę/.

b/ znajomość założenia,

c/ sposób wrysowania na mapę danych z założenia oraz decyzję do działań.

2/ Ocena sytuacji 60' 20'

Wprowadzenie w sytuację.

od 1300 14.9 k. S. polski

Czas operacyjny 19.30 16.9. Szef sztabu 10 pWOW zebrał meldunki z batalionów, uzyskał dane o sytuacji u sąsiadów i złożył meldunek dowódcy pułku. Dowódca i sztab pułku przystępują do wypracowania decyzji.

A. Ocena działań przeciwnika.

W ocenie przeciwnika należy zwrócić szczególną uwagę na:

a/ wpływ sytuacji na froncie zewnętrznym na działalność dywersyjną nieprzyjaciela:

- przejście "WSCHODNICH" do działań zaczepnych;
- przegrupowanie i uzupełnianie wojsk oraz dowóz zapasów materiałowych;
- związana z powyższym działalność przeciwnika,

- b/ ocenę działalności nieprzyjaciela od 12.9 do chwili obecnej:
- przejście od działań małymi grupami do działań większymi zgrupowaniami;
 - zmiana rejonu głównego wysiłku w trakcie prowadzenia działań dywersyjnych;
 - ilość i jakość sił działających w rejonie pułku,
- c/ jakie obiekty i kiedy mogą być celem uderzenia przeciwnika,
- d/ cel działania drobnych grup przeciwnika w rejonie odpowiedzialności pułku:
- zaangażowanie maksimum sił pułku do pościgu za drobnymi grupami i uderzenie w innym krańcu rejonu większymi siłami na określony obiekt,
- e/ stosunek miejscowej ludności do przeciwnika,
- f/ wpływ terenu na działalność nieprzyjaciela.

Wnioski:

1. Przeciwnik usiłuje opóźnić dopływ świeżych sił i zaopatrzenia na front zewnętrzny, a tym samym zakłócić rozwijanie operacji zaczepnej.
2. Nieprzyjaciel atakując drobnymi grupami obiekty komunikacyjne, tyłowe i posterunki milicji dąży do rozproszenia sił przeciwdywersyjnych.
3. W rejonie odpowiedzialności pułku mogą prowadzić działania 3-4 grupy dywersyjno-rozpoznawcze SAS, tj. 24-32 ludzi. Ponadto należy liczyć się z przejściem do działań w tym rejonie do kompanii wojsk Wielkiej Brytanii, co sugeruje skład i kierunek marszu wykrytych grup przeciwnika.
4. Wykryte grupy przeciwnika mogą w godzinach nocnych dokonać napadu na:
 - obiekt specjalny w rejonie wsch. WYKNO; /Zimna Woda/
 - składnicę amunicji specjalnej w rejonie płd. MUSZAKI;
 - obiekty komunikacyjne na drogach marszu przebiegających przez płn-wsch. część rejonu odpowiedzialności pułku, a także przegrupowujące się po tych drogach wojska.
5. Najbardziej prawdopodobnym obiektem napadu sił dywersyjnych jest skład amunicji specjalnej, z tego względu, że:

płd MUSZAKI

/Zimna kłoda/

- obiekt specjalny w rejonie wsch. WYKNO posiada szczególnie dogodne warunki do obrony;
 - dokonanie dywersji na obiektach komunikacyjnych oraz organizowanie zasadzek na przegrupowujące się wojska nie wymaga koncentracji tak znacznych sił przeciwnika.
6. Podjęcie przez pułk działań zmierzających do wzmocnienia ochrony i obrony obiektów nie doprowadzi do likwidacji sił dywersyjnych. Ten cel pozwolą osiągnąć jedynie działania zaczepne.
7. W związku z tym należy:
- a/ podjąć niezbędne przedsięwzięcia zmierzające do uniemożliwienia przeciwnikowi dokonania napadu na składnicę amunicji specjalnej, wzmocniając załogę ochronną oraz organizując obronę na szczególnie zagrożonych kierunkach,
 - b/ wykorzystując fakt skupienia dużych sił przez przeciwnika stworzyć warunki do ich likwidacji,
 - c/ dążyć do likwidacji zgrupowań przeciwnika w rejonie składnicy nie na dalekich podejściach, co ograniczy obszar działań przeciwnika i możliwości manewru jego sił - w świetle tego nie zatwierdzić decyzji dowódcy 1 bp.

B. Ocena sił własnych.

W ocenie sił własnych szczególnie uwzględnić:

- a/ stopień zaangażowania w działaniach przeciwdywersyjnych sił poszczególnych batalionów,
- b/ jakie siły i z jakich pododdziałów mogą być użyte do działań w rejonie obiektu, w tym do wzmocnienia obrony, do działań blokujących i do zgrupowania uderzeniowego,
- c/ określenie rubieży dogodnych do obrony obiektów i do działań blokujących oraz kierunków wykonania uderzenia,
- d/ sposób organizacji dowodzenia i współdziałania,
- e/ czas rozpoczęcia działań likwidacyjnych,
- f/ wpływ sąsiadów na działania pułku.

Wnioski:

1. Przerwać działania patrolowe, a siły zwolnione z wykonywania tego zadania wykorzystać do działań likwidacyjnych.

2. Wzmocnić ochronę składnicy amunicji specjalnej wykorzystując do tego celu 3 kp, w związku z czym nie zatwierdzić decyzji dowódcy 1 bp.
3. Do działań w rejonie obiektu można użyć:
 - 1 bp;
 - 2 bp /bez 4 kp/;
 - 3 bp;
 - odwód pułku;
 - siły OSPWL MUSZAKI;
 - siły milicji z KMMO w NIDZICY i DZIAŁDOWIE oraz posterunków MO: JANOWO, DZIERZGOWO, WIECZNA KOŚCIELNA, SZKOTOWO.

Z tych sił do działań blokujących wykorzystać:

- 1 bp /bez 3 kp/; *3kp zmocnie obiekt*
- 2 bp /bez 4 kp i 6 kp/; *4 re, 11 ars, 6 kumeli odno pułku*
- 3 bp /bez 8 i 9 kp/; *7 odrod pułku, 8 blok, 9 atak*
- siły OSPWL;
- siły MO.

Do zgrupowania uderzeniowego wydzielić znajdujące się dotychczas w odwodzie 7 kp i bm oraz 9 kp. Do odvodu przeznaczyć 6 kp, kr, ksap /bez plsap/, bppanc.

Ochronę tras komunikacyjnych oprzeć głównie na ochronie mostów na drogach kołowych i kolejowych wydzielając do tego celu nie więcej jak plp z każdego batalionu. Do patrolowania linii energetycznej wykorzystać siły MO z MŁAWY i JANOWCA KOŚCIELNEGO oraz członków terenowych formacji obrony cywilnej.

4. Dogodnymi rubieżami do obrony obiektu są drogi na wschód i zachód od obiektu oraz przesieka /droga leśna/ na północ od obiektu. Natomiast działania blokujące można zorganizować na rubieży: JAGARZEWO /1476/, MUSZAKI, MÓDLKI /1468/, MAGDALENIEC /1266b/, droga leśna do Jez. ZAWADZKIE. Uderzenie na przeciwnika należy wykonać na kierunkach JAGARZEWO, 1 km płn. GRABÓWKO /1472/ i WIĘCKOWO, GRABÓWKO /1672/.
5. Pułk ugrupować w jednym rzucie z odwodem.
6. Dowodzić z punktu obserwacyjnego w rejonie m. MUSZAKI.

Dowodzenie zgrupowaniem obronnym powierzyć zastępcy dowódcy 10 pWOW d/s liniowych.

7. Możliwości czasowe zorganizowania działań:

Pododdziały	Odległość od rejonu działań	Czas na zbiórkę, postawienie zadań, przemarsz, organizację działań	Gotowość	Uwagi	
1	2	3	4	5	
1 bp	3 kp	30 km	$-, 15' + 60' + 120' = 195'$	24.00 16.9	od 20.30 16.9
	2 kp	30 km	$-, 15' + 60' + 30' = 105'$	2.45 17.9	od 1.00 17.9
	1 kp	10 km	$45' + 20' + 20' + 30' = 115'$	2.00 17.9	od 24.00 16.9
2 bp	5 kp	50 km	$45' + 20' + 100' + 60' = 225'$	23.45 16.9	od 20.00 16.9
	6 kp	30 km	$45' + 20' + 60' + 30' = 155'$	1.35 16.9	od 23.00 16.9
3 bp	9 kp	7 km	$-, 30' + 15' + 60' = 105'$	23.15 16.9	od 21.30 16.9
	8 kp	45 km	$45' + 20' + 90' + 60' = 215'$	0,35 17.9	od 21.00 16.9
Odwód pułku	10 km	$-, 30' + 20' + 60' = 115'$	1.50 17.9	od 24.00 16.9	
OSPWL	-	$-, 30 + 90' = 120'$	23.00 16.9	od 21.00 16.9	
Siły MO	-	$30' + 15' + 90' = 135'$	0.15 17.9	zbiórka sił MO w KMMO NIDZICA do 22.00 16.9	

Z powyższych kalkulacji wynika, że całość sił zgrupowania osiągnie gotowość do 2.45 17.9.

8. Istnieje możliwość wykorzystania 3 śmigłowców Mi-4, do działań pościgowych w wypadku przerwania się nieprzyjaciela przez rubież zapory, z możliwością załadowania 48 ludzi. Czas dolotu śmigłowców do rejonu lądowiska, od chwili przekazania sygnału, 40'./Start po 30' od otrzymania sygnału, odległość 30 km, szybkość podróżna śmigłowca 180 km/godz. = 10', 30' + 10' = 40'./

Należy powiadomić dowódcę pMO MSW o charakterze działań 10 pWOW oraz prosić go o zorganizowanie działań zaporowych wzdłuż linii rozgraniczenia na odcinku JEDWABNO, WICHROWIEC. Podobnie uzgodnić z dowódcą olsztyńskiego pułku MO zorganizowanie działań zaporowych na

rubieży ŁUTYNOWO /3656/, JEDWABNO.

3/ Ogłoszenie decyzji 30'45'

Wprowadzenie w sytuację.

Czas operacyjny 20.00 16.9. Miejsce: SD 10 pWOW.

Sztab pułku przekazał zarządzenia wstępne dowódcom pododdziałów. Dowódca pułku ogłasza decyzję.

Proponowana treść decyzji.

1. Nieprzyjaciel dokonując napadów na składnicę MPS, posterunek milicji w m. JANOWIEC, a także dokonując nalotu na rejon odwodu dąży do rozproszenia sił przeciwdywersyjnych oraz osłabienia ich gotowości, w celu stworzenia sobie dogodnych warunków napadu na wybrany obiekt. Podchodzące pododdziały nieprzyjaciela mogą ^{2. PNA WCOA} około 3.00 17.9 dokonać napadu na obiekt specjalny w rejonie WYKNO lub składnicę amunicji specjalnej w rejonie 2,5 km pld MUSZAKI. Najbardziej prawdopodobnym obiektem uderzenia nieprzyjaciela będzie składnica amunicji specjalnej.
2. Zdecydowałem nie dopuścić do napadu nieprzyjaciela na składnicę amunicji specjalnej wzmocniając jej załogę kompanią piechoty i kompanią wsparcia. Głównymi siłami pułku, we współdziałaniu z siłami OSPWL, dwóch komend miejskich i czterech posterunków MO, zlikwidować zgrupowanie przeciwnika w rejonie JAGARZEWO /1476/, MUSZAKI, GRZEGÓRZKI /1466/, Jez. ZAWADZKIE. Dla likwidacji pododdziałów nieprzyjaciela, które mogą się przerwać przez rubież okrążenia wykorzystać odwody batalionów i pułku oraz śmigłowce.

Na kołowych i kolejowych drogach marszu wojsk zorganizować ochronę mostów siłami nie większymi jak plp z każdego batalionu.

Pułk ugrupować w jednym rzucie z odwodem w sile kp, kr, bppanc, bplot.

3. W tym celu:

- a/ 1 bp do 22.00 16.9 siłami 3 kp, kwsparcia wzmocnia załogę ochronną składnicy i do 24.00 16.9 przygotowuje tymi siłami obronę na dogodnej rubieży w gotowości odparcia ataku nieprzyjaciela z kierunku północnego i pół-

nocno-wschodniego. Dwoma kompaniami piechoty organizuje działania blokujące na rubieży /wył/ MUSZAKI, MÓDLKI z zadaniem likwidacji sił dywersyjnych przy próbie przeniknięcia ich przez rubież zapory. Jednym plp organizuje ochronę mostów na drodze marszu nr 5.

b/ 2 bp siłami 5 kp i kwsp organizuje działania blokujące na rubieży ZAWADY /1274/, KOLONIA GRABOWO /1270/ i we współdziałaniu z siłami MO likwiduje nieprzyjaciela przy próbie przzerwania się w kierunku południowym. Do 1.00 17.9 kieruje 6 kp do odwodu pułku w rejon komendy OSPWL MUSZAKI.

c/ 3 bp siłami 8 kp i kwsp we współdziałaniu z siłami OSPWL organizuje działania blokujące na rubieży MUSZAKI, Jez.ZAWADZKIE i likwiduje nieprzyjaciela przy próbie przzerwania się w kierunku północno-wschodnim. 9 kp wykonuje atak w kierunku JAGARZEWO, WIĘCKOWO i niszczy podchodzące z kierunku północno-wschodniego zgrupowanie nieprzyjaciela. Jednym plp ochrania mosty na drodze marszu nr 6.

7 i 9 egr uolek.

d/ 7 kp /będąca dotychczas w odwodzie/ wykonuje atak w kierunku GRZEGÓRZKI, JAGARZEWO i likwiduje, we współdziałaniu z pododdziałami ochrony, zgrupowanie nieprzyjaciela podchodzące z kierunku północno-zachodniego. Wspiera 10bm.

e/ Siły komend i posterunków MO NIDZICA, DZIAŁDOWO, JANOWO, DZIERZGOWO, WIECZNA KOŚCIELNA, SZKOTOWO do 22.00 17.9 ześrodkowują się w rejonie KMMO NIDZICA w gotowości organizacji działań blokujących na rubieży MÓDLKI, KOLONIA GRABOWO i likwidacji nieprzyjaciela przy próbie przzerwania się w kierunku zachodnim i południowym.

f/ Odwód w składzie 6 kp, kñ, bppanc, bplot do 1.00 17.9 ześrodkowuje się w rejonie komendy OSPWL.

g/ Dowodził będę z punktu obserwacyjnego w rejonie komendy OSPWL MUSZAKI od 1.30 17.9.

Działaniami obronnymi w rejonie składnicy dowodził będzie zastępca dowódcy pułku d/s liniowych.

Gotowość do działań 2.00 17.9 - za wyjątkiem 2 kp.

Rozpoczęcie działań blokujących i likwidacyjnych na sygnal.

Sygnaly:

- rozpoczęcie działań blokujących: "ZAPORA";
- rozpoczęcie ataku : "WICHER", seria rakiet czerwonych;
- kierunek wycofywania nieprzyjaciela - rakiety zielone.

Znaki rozpoznawcze:

- biała opaska na lewym rękawie;
- trzy błyski latarką światłem zielonym.

Hasło: WYCIOR.

Odzew: WYSZKÓW.

4/ Postawienie zadań pododdziałom 25'10'

Uwaga metodyczna: W zagadnieniu tym przerobić postawienie zadań tylko wybranym pododdziałom.

Przykładowe zadanie dla 1 bp.

Dowódcą 1 bp:

W godz. 18.00 - 18.40 wykryto zgrupowanie nieprzyjaciela w ilości 15 - 20 żołnierzy w rejonach - jak mapa. Działania nieprzyjaciela wskazują na grupowanie przez niego większych sił, które ok. 3.00 17.9 mogą dokonać napadu na składnicę amunicji specjalnej w rejonie 2,5 km pld MUSZAKI.

Rozkazuję:

Do 22.00 16.9 skierować 3 kp i kwsp do składnicy amunicji specjalnej. Zadania obronne dla niej określi zastępca d-cy 10 pWOW d/s liniowych. Droga marszu: PGR WÓLKA ORŁOWSKA, ŁYNA, NAPIWODA, GRZEGÓRZKI, MUSZAKI.

O 1.00 17.9 przerwać patrolowanie dróg marszu wojsk i do 2.00 ześrodkować pozostałe siły batalionu bez 1 i 3 kp w m. BARTOSZKI /1666/, 1 kp w rejonie leśniczówki ZŁOTA GÓRA /1872/ w gotowości prowadzenia działań zaporowych na rubieży /wyl/ MUSZAKI, MÓDLKI i likwidacji nieprzyjaciela przy próbie przerwania się w kierunku północnym. Odwód w sile nie mniejszej jak plp rozmieścić w rejonie m. PAROWA /1670/ w gotowości do prowadzenia pościgu za wycofującym się nieprzyjacielem i do jego likwidacji.

Na rubieży /wył/ MÓDLKI, /wył/ KOLONIA GRABOWO organizują działania zaporowe siły milicji obywatelskiej, a na rubieży MUSZAKI, Jez.ZAWADZKIE siły 8 kp i OSPWL. Z chwilą rozpoczęcia walki obronnej na kierunku GRZEGÓRZKI, JAGARZEWO wykonuje atak 7 kp.

Na drodze marszu nr 5 siłami do plp zorganizować ochronę mostów w rejonie leśniczówki NOWY LAS /3076/ i 1 km zach. KOT /2674/.

Gotowość do działań, sygnały i znaki rozpoznawcze jak w decyzji.

5/ Omówienie zajęcia 10'

a/ Przypomnieć temat i cel zajęć.

b/ Podkreślić złożoność działań przeciwdywersyjnych:

- duży obszar działań;
- różnorodność sił;
- znaczne rozproszenie pododdziałów;
- przejście od decentralizacji dowodzenia do dużej centralizacji z chwilą przystąpienia do działań likwidacyjnych;
- konieczność skupienia wysiłku i uzyskania dużego nasycenia sił w działaniach likwidacyjnych mimo stosunkowo niewielkich sił przeciwnika.

c/ Ocenic pracę słuchaczy.

d/ Udzielić wytycznych do następnych zajęć.

OPRACOWAŁ
ST.ASYSTENT KATEDRY OTK

mjr dypl. Wacław SKOBEL

SPRAWDZIŁ
ZASTĘPCA SZEFA KATEDRY OTK

płk dr Daniel KUBAJEWSKI

Wydrukowano w 3 egz.

Egz.1-3 Biblioteka Dz.Wyd.Szkol.

Wykonał:mjr W.Skobel

Druk:GK,dnia 14.09.81r.

Nr ks.masz.064/OTK/81

KATEDRA OBRONY TERYTORIUM KRAJU

"ZATWIERDZAM"
SZEF KATEDRY
OBRONY TERYTORIUM KRAJU

T A J N E

Egz.nr...

gen. bryg. Zbigniew CZERWIŃSKI

Dnia.....1981 r.

Dla nauczycieli akademickich
i słuchaczy

Z A Ł O Ż E N I E

do ćwiczenia epizodycznego nr 406 na temat:

"PULK WOJSK OBRONY WEWNĘTRZNEJ W BOJOWYCH DZIAŁANIACH
PRZECIWDYWERSYJNYCH Z PRZEJŚCIEM DO OBRONY OBIEKTU
CZĘŚCIĄ SIŁ"

Mapa : 1 : 100 000

N - 34 - 76,77,78
88,89,90
100,101,102
112,113,114

16.03
I.

"ZACHODNI" od 13.9 uaktywnili działania lotnictwa i marynarki wojennej oraz pododdziałów dywersyjno-rozpoznawczych w basenie Morza Bałtyckiego wykonując uderzenia na porty oraz obiekty systemu OPK położone w pobliżu linii brzegowej. Uaktywnili także działalność dywersyjną w republikach nadbałtyckich ZSRR oraz w rejonie Pojezierza Mazurskiego. Szczególne nasilenie działalności dywersyjnej nastąpiło z chwilą połączenia sił dywersyjno-rozpoznawczych z pododdziałami, które w nocy 13.9 wykonały rajd na obiekt specjalny w rejonie m. ORNETA, a następnie na skutek zniszczenia części środków transportowych przeniknęły do pld.wsch.rejonów woj. olsztyńskiego.

"WSCHODNI" w dalszym ciągu przegrupowują wojska na front zewnętrzny. Siłami milicji obywatelskiej prowadzą działania przeciwdywersyjne. Na skutek narastającego zagrożenia dywersyjnego utworzyli GO "SZCZYTNO" w składzie olsztyńskiego i ciechanowskiego pułków MO i pułku MO MSW, do której w dniu 13.9 został włączony 10 pWOW z zadaniem przeciwdywersyjnej osłony dróg marszu wojsk, wzmocnienia obrony obiektów i likwidacji sił dywersyjnych w rejonie JEDWABNO /3282/, SAMIN /2636/, SZREŃSK /7640/, KRZYNOWŁOSA /9086/.

II.

Na obszarze działań bojowych GO "SZCZYTNO" /wyl. MRAGOWO, wyl. OSTRÓDA, wyl. RACIAŻ, wyl. OSTROŁĘKA/ siły dywersyjne kierowały swe uderzenia głównie na obiekty komunikacyjne i tylowe oraz przegrupowujące się wojska. Zaobserwowano zrzuty zaopatrzenia dla dywersantów. Lotnictwo nieprzyjaciela atakowało przegrupowujące się wojska i węzły komunikacyjne.

W nocy z 13/14.9 grupa około 20 dywersantów zaatakowała składnicę uzbrojenia 5 km pld.wsch. CHORZELE /0696/, gdzie zdobyła pewną ilość broni oraz zniszczyła część urządzeń składnicy.

Oddziały wchodzące w skład grupy operacyjnej prowadząc działania przeciwdywersyjne zlikwidowały szereg grup nieprzyjaciela rekrutujących się z 22 pSAS i wojsk regularnych WBryt.

W dniach 14 - 15.9 szczególne nasilenie działalności nieprzyjaciela w rejonie 10 pWOW miało miejsce we wschodniej części rejonu

odpowiedzialności 1 bpzmot, gdzie dywersanci organizowali zasadzki na maszerujące kolumny oraz zniszczyli most 5 km pld.zach. JEDWABNO. W nocy 14.9 niezidentyfikowana grupa rozpoznawała rejon składnicy amunicji specjalnej 2,5 km pld. MUSZAKI.

W trakcie prowadzonych przez pododdziały pułku w dniach 13 - 15.9 działań przeciwdywersyjnych nieprzyjaciel stracił 22 zabitych i 31 wziętych do niewoli.

III.

Sztab 10 pWOW do 19.30 16.9 zebrał następujące wiadomości:

1. Dowódca 1 bpzmot zameldował:

- 1 kp od 17.00 patroluje drogi marszu wojsk we wschodniej części rejonu odpowiedzialności batalionu;
- 2 kp /bez plp/ prowadzi działania zaporowe, w ramach współdziałania z kMO olsztyńskiego pMO, na rubieży /wył PAWŁOWO /3450/, /wył/ MIELNO /3046/. 2 plp przeszukuje m.JANKOWICE /2040/, gdzie w/g informacji komendanta posterunku MO UZDOWO /1240/ przebywają niezidentyfikowani osobnicy;
- 3 kp /bez plp/ od 6.00 16.9 prowadzi działania rozpoznawcze wzdłuż linii kolejowej NIDZICA, OLSZTYNEK, na której przeciwnik wysadził most i zniszczył transport amunicji. Czas zakończenia działań i zbiórka kompanii w rejonie SDO batalionu o 20.30 16.9;
- sztab batalionu, kompania wsparcia i 3 pl 3 kp w rejonie SD batalionu PGR WÓLKA ORŁOWSKA /2662/.

Zamierzam: w związku z otrzymaną informacją z PGRyb ŚWADERKI /3660/ o przemarszu w kierunku południowym około 20 żołnierzy nieprzyjaciela przystąpić siłami 3 pl 3 kp do pościgu, a od 21.30 pozostałymi siłami 3 kp zorganizować działania zaporowe na rubieży BRZEŻNO ŁYŃSKIE /3064/, PGR ORŁOWO /2462/ i zniszczyć nieprzyjaciela przy próbie przeniknięcia do masywu leśnego we wschodniej części rejonu odpowiedzialności batalionu. Odwód w sile 2 kp odtworzyć do 1.30 17.9 w rejonie SDO batalionu.

2. Dowódca 2 bpzmot zameldował:

- 5 i 6 kp patrolują kołowe drogi marszu wojsk i linie kolejowe;
- 4 kp siłami plutonu prowadzi pościg w kierunku RYWOCINY /9242/.

WYSOKA /0033/ za sprawcami napadu i podpalenia zbiorników w składnicy MPS 1 km p1n KRĘPA /9248/. Pozostałe siły kompanii uczestniczą w akcji ratunkowej w rejonie składnicy. Do chwili obecnej ewakuowano 22 rannych i poparzonych żołnierzy do szpitala w MŁAWIE.
- sztab batalionu i kompania wsparcia w rejonie SDO batalionu w m. IŁOWO.

Zamierzam: siłami 6 kp zorganizować działania zaporowe na rubieży WYSOKA, GRÓDKI /0034/. Pozostalymi siłami kontynuować dotychczasowe działania. Odwód odtworzyć do 20.30 16.9 w sile plp 5 kp. Proszę o spowodowanie przyspieszenia przybycia cywilnych jednostek straży pożarnej, gdyż siły pożarnicze składnicy są niewystarczające.

3. Dowódca 3 bpzmot zameldował:

- 8 kp /bez plp/ od 17.30 16.9 patroluje drogę marszu CHORZELIĘ, MŁAWA;
 - 9 kp od 10.30 16.9, we współdziałaniu z kMO pMO MSW prowadzi działania blokujące i rozpoznawcze w rejonie lasu /wyl/ ZDZIWIÓJ STARY /0882/, /wyl/ BRZOZOWO /8678/, STARA WIEŚ /0282/ w związku z otrzymaną informacją o stoczeniu walki przez patrol MO z posterunku DZIERZGOWO z grupą dywersantów w rejonie m. BRZOZOWO /9674/. Czas zakończenia działań i zbiórka kompanii w rejonie m. JANOWO /0878/ o 21.30 16.9;
 - o 18.50 16.9 niezidentyfikowana grupa obrzuciła granatami i ostrzelała z samochodu wojskowego posterunek MO w m. JANOWIEC KOŚCIELNY /0668/, zabijając 1 i raniąc 2 milicjantów, po czym odjechała w kierunku wschodnim. Skierowałem do pościgu będący w odwodzie plp 8 kp. oraz zarządziłem blokadę dróg siłami posterunku MO JANOWO oraz OSPWL MUSZAKI. Samochód, z którego korzystali napastnicy został najprawdopodobniej zrabowany w nocy 14.9 w czasie napadu na warsztat naprawy samochodów w m. RZĘGNOWO /8678/.
- Zamierzam: kontynuować ochronę dróg marszu wojsk oraz działania pościgowe za sprawcami napadu na posterunek MO. Od 24.00 16.9 przystąpić siłami 9 kp /bez plp/ do patrolowania linii energetycznej na odcinku NIDZICA, MŁAWA.
Odwód w sile plp 9 kp odtworzyć do 22.00 16.9 w rejonie SDO batalionu.

IV.

Wiadomości dodatkowe:

1. Dowódca olsztyńskiego pMO powiadomił, że o 17.00 16.9 grupa około 20 żołnierzy przeciwnika przerwała się przez rubież zapory w rejonie jez. ŁABUNIA DUŻE /3676/ i odeszła w kierunku południowym. Pułk nie podjął działań pościgowych z braku sił.
2. Dowódca pMO MSW powiadomił, że o 18.40 16.9 zaobserwowano grupę około 15 żołnierzy nieprzyjaciela maszerującą w kierunku ^{zachodnim} wschodnim w rejonie 3 km wsch. RAKOWNICA /2686/. Dowódca pułku kieruje w ten rejon będącą w odwodzie kompanię w celu prowadzenia działań rozpoznawczych i ewentualnego przejścia do pościgu.
3. Komendant składnicy amunicji specjalnej zameldował, że w nocy 15.9 niezidentyfikowani osobnicy rozpoznawali rejon składnicy. Zintensyfikowano w związku z tym działania rozpoznawcze na podejściach do składnicy w promieniu 1,5 km.
4. Dowódca załogi ochronnej obiektu specjalnego WYKNO /2868/ zameldował, że w rejonie obiektu działalności npla nie stwierdzono. ^{/Zimna Woda/}
5. Ze sztabu GD "SZCZYTNO" przekazano wiadomość o możliwości wykorzystania przez 10 pWOW trzech śmigłowców Mi-4, które wystartują do miejsca wskazanego przez dowódcę pułku po 30' od otrzymania sygnału. Żadnej innej pomocy dowódca GO nie jest w stanie udzielić pułkowi w ciągu najbliższej doby. <sup>mi-4
nie ma w bPP</sup>
6. W wyniku uderzenia lotnictwa odwód 10 pWOW poniósł znaczne straty: w ludziach 22 zabitych, 34 rannych, głównie z pododdziałów tyłowych i artylerii, w sprzęcie zniszczeniu bądź uszkodzeniu uległo 12 samochodów ciężarowych, 3 samochody osobowo-terenowe, dwa moździerze 120 mm, dwie armaty 85 mm, 1 warsztat BSam. Odwód przegrupowuje się do rejonu SZEROKOPAS /1656/, LYSAKOWO /1454/, ROZDROŻE /1456/. <sup>mi-2
mi-8
mi-6 (klatka)</sup> Przewidywany czas odtworzenia zdolności bojowej 24.00 16.9.
7. 10 kr od 17.40 przeszukuje m. KRETY /9074/, gdzie o godz. 17.00 stwierdzono pracę obcej radiostacji. Powrót kompanii w rejon odwodu około 2.00 17.9.

8. Rejonowy oddział dróg i mostów z m. NIDZICA do 22.00 15.9 odbudował zniszczony przez dywersantów most 5 km pld zach. JEDWARNO.

Praca do wykonania:

1. Przystudiować:

- "Instrukcję o zasadach prowadzenia bojowych działań przeciwdywersyjnych" Wyd. MON /IOT/, nr bibl. Pf 16631;
- skrypt "Bojowe działania przeciwdywersyjne - właściwości taktyki, organizacji i prowadzenia działań" Wyd. ASG nr biobl.pf 375;
- skrypt "Organizacja i zasady wykorzystania wojsk specjalnego przeznaczenia głównych państw NATO oraz ich oddziaływanie na obszar ŚOW" Wyd. ŚOW, nr bibl. Pf 19216.

2. Przystudiować założenie.

3. Ocenić sytuację, podjąć decyzję do działań i wrysować ją na mapę.

4. Na zajęciach być gotowym w roli dowódcy 10 pWCW do:

- zreferowania oceny sytuacji;
- przedstawienia decyzji do działań;
- postawienia zadań poszczególnym pododdziałom.

Załączniki: "Położenie wojsk własnych i wiadomości o nieprzyjacielu o 19.30 16.9." /mag.map/.

OPRACOWAŁ

ST.ASYSTENT KATEDRY OTK

mjr dypl.Wacław SKOBEL

SPRAWDZIŁ

ZASTĘPCA SZEFA KATEDRY OTK

płk dr Daniel KUBAJEWSKI

Wydrukowano w 93 egz.

Egz.nr 1-3 oprac.metod.

Egz.nr 4-93 Bibl.Nauki OZ

Wyk.mjr Skobel

Druk ASG WP nr 01575/WP



Długa część zajęć pierwsze jubileusz
w ten sposób i by jedyny podnos
płk. Skobel /jednostka/ a dyskre
po 15-30 min. decyzje ewangeliz
prz. jurny - nie lub je detekas.