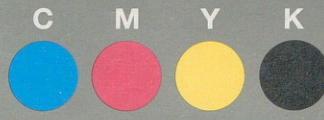


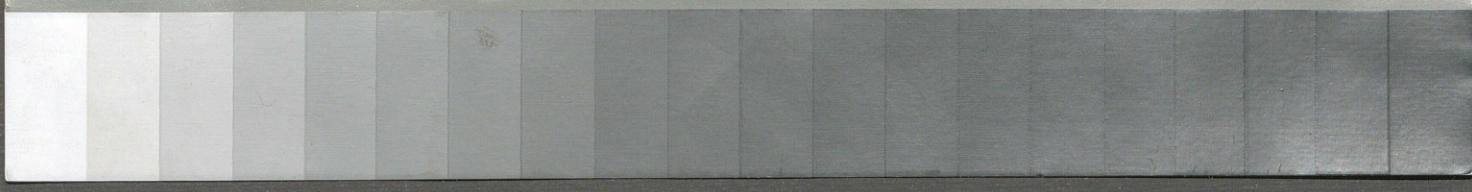
Part Code
ST1316



Grey Scale #13



A 1 2 3 4 5 6 M 8 9 10 11 12 13 14 15 B 17 18 19



Greszta

AKADEMIA SZTABU GENERALNEGO WP

WYDZIAŁ WOJSK LĄDOWYCH
KATEDRA TAKTYKI TYŁÓW

~~Do użytku
sztabowego~~

JAWNE

Egz. Nr 15

Tylko dla nauczycieli akademickich



ĆWICZENIE GŁÓWNE Nr 202

Temat: NATARCIE DZ Z MARSZU

Opracowanie metodyczne KTT

BIBLIOTEKA NAUKOWA AGO WP
Archiwum Działu Zbiorów Specjalnych
Nr ewid. _____

45494

WARSZAWA

LIPIEC

1984



Czeszaty

AKADEMIA SZTABU GENERALNEGO WP

**WYDZIAŁ WOJSK LĄDOWYCH
KATEDRA TAKTYKI TYŁÓW**

~~Do użytku
sztabowego~~

JAWNE

Egz. Nr 15

Tylko dla nauczycieli akademickich



ĆWICZENIE GŁÓWNE Nr 202

Temat: NATARCIE DZ Z MARSZU

Opracowanie metodyczne KTT

BIBLIOTEKA NAUKOWA ... ASS WP
Archiwum Działu Zbiorów Specjalnych

z owid _____

45494

~~WYKAZ ZAŁĄCZNIKÓW~~

~~WYKAZ~~ Opis załączników

1. Mapa nr 01338/WN, skala 1:100 000
na 12 ark.,
Plan zabezpieczenia tyłowego
20 DZ w natarciu.
2. Mapa nr 01337/WN, skala 1:25 000
na 4 ark.,
Plan rozmieszczenia TSD i
20 bzoop.



WYDZIAŁ WOJSK LĄDOWYCH
KATEDRA TAKTYKI TYŁÓW

JAWNE

~~Do użytku~~
~~oficjalnego~~

PRZEKLASYFIKOWANO

Protokół Nr 12657

Egz. nr... 15

ZATWIERDZAM
SZEF KATEDRY TAKTYKI TYŁÓW

/-/ gen. bryg. Zbigniew KAMIŃSKI

Tylko dla nauczycieli
akademickich



Płk dypl. Czesław PORZUCZEK

Płk mgr inż. Zenon KUŚ

ĆWICZENIE GŁÓWNE NR 202

Temat: NATARCIE DZ Z MARSZU

Opracowanie metodyczne KTT

Nr ewid.

45499

SPIS TREŚCI

1. Warunki organizacji ćwiczenia
2. Sytuacja tyłowa 20 DZ /z załącznikami/
3. Rozkaz tyłowy 3 A
4. Rozkaz techniczny 3 A
5. Opracowanie metodyczne zajęcia nr 13: "Przygotowanie danych kwatermistrza do decyzji dowódcy dywizji" /dla wszystkich specjalności/
6. Opracowanie metodyczne zajęcia nr 31: "Opracowanie planu zabezpieczenia tyłowego dywizji" /dla ogólnokwat. i KW/
7. Opracowanie metodyczne zajęcia nr 32: "Opracowanie rozkazu tyłowego dywizji" /dla ogólnokwat./
8. Opracowanie metodyczne zajęcia nr 48: "Rekonesans rejonu rozmieszczenia batalionu zaopatrzenia i TSD oraz dróg dowozu i ewakuacji /teren/" /dla ogólnokwat. i KW/
9. Opracowanie metodyczne zajęcia nr 33: "Opracowanie planu zabezpieczenia technicznego dywizji w natarciu"/dla wszystkich specjalności/

Załączniki:

1. Legenda planu zabezpieczenia technicznego 20 DZ w natarciu
2. Plan zabezpieczenia tyłowego 20 DZ w natarciu - mapa 1:100 000 /N-34-127 do 131; 139 do 143; M-34-7,8/.
3. Plan rozmieszczenia TSD i 20 bzaop - mapa 1:25 000 /N-34-128-C,d; D-c; N-34-140-A-b; B-a/.

WARUNKI ORGANIZACJI ĆWICZENIA

Sytuacja taktyczno-operacyjna

"ZACHODNI" - Centralna Grupa Armii w bitwie granicznej pobiła osłowne ZT 2 A "WSCHODNICH", okrążyła Garnizon Warszawski, a siłami 3 KA /NZ/ i 7 KA /A/ pokonała rubież WISŁY i rozwija dalsze działania w kierunku: PILAWA, SOKOŁÓW PODLASKI, RADZYŃ, BRZEŚĆ.

"WSCHODNI" - 3 A pod osłoną ZT 2 A przegrupowuje swoje siły do rejonów wyjściowych celem przejścia do operacji zaczepnej.

20 DZ /ćwicząca/ jest w trakcie wykonywania marszu do rejonu wyjściowego, który zgodnie z planem ma zająć do 14.00 10.12.

Do 8.30 10.12 nastąpił przyjazd kolumny sztabu 20 DZ do rejonu wyjściowego.

W czasie do 8.30 10.12 przekazano zadanie bojowe 20 DZ.
Gotowość dywizji do działań 2.00 11.12.

Sytuacja taktyczno-tyłowa

Dywizja przed marszem posiadała 100% zapasów ruchomych środków materiałowych oraz zapas doraźny MPS: bs - 0,25 jn; ON /pk/ - 0,25 jn; ON /pg/ - 0,5 jn.

Na czas marszu z 20 bzaop włączono do kolumn oddziałów transport z MPS w ilości: bs - 0,25 jn i ON /pk/ - 0,25 jn, ON /pg/ - 0,5 jn. Długość drogi marszu do pokonania przez dywizję 150 km.

Dowóz środków materiałowych do dywizji realizowany będzie transportem armii.

Rekoniesans tyłowy rozmieszczenia TSD i 20 bzaop będzie prowadzony od 8.00-11.00 12.12, po uderzeniach jądrowych.

SYTUACJA TYŁOWA 20 DZ O 8.30 10.12

I

1. 20 bzaop, 20 bm, 20 brem w ugrupowaniu marszowym dywizji na:
drodze nr 5:
 20 bm, TSD, 20 bzaop /bez 2 i 3 kzaop/;
drodze nr 6:
 20 brem, 2 kzaop, 3 kzaop /bez dwóch pl zaop MPS/.
2. Ukompletowanie oddziałów tyłowych w ludziach i sprzęcie 95%,
 zaś pododdziałów tyłowych pułków - jak ukompletowanie pułków.

Stan ukompletowania oddziałów tyłowych dywizji:

Lp.		Stan oso- bowy	S p r z e t														UWAGI	
			sam. osobowo- teronowy	sam. ciężarowo- teronowy	sam. specjalny różny	cysterna 4,5m ³	cysterna 7,5m ³	przyrząd cyst. do 12 m ³	przyrząd transportowa	warsztaty remontowe	samochód sanitarny	łaźnia i pral- nia polowa	piekarnia polowa	ciągniki pancernie	ciągniki kolowe	cysterna na wodę		kuchnia polowa
1	Kwat. dywizji	47		1	5													
2	Służby tech. dywizji	17		1	2													
3	20 bzaop	490	2	220	10	33	11	11	64	7	1	4	4		7	4		
4	20 bm	142	2	14	4				4	1	9				1	2		
5	20 brem	263	4	32		2			9	42	1			5	5	2		
	Razem	959	8	268	21	35	11	11	77	50	11	4	4	5	5	8	8	

3. Sytuacja materiałowa

a/ Dywizja przed marszem posiadała 100% zapasów ruchomych środków materiałowych oraz zapasy doraźne MPS w ilościach: benzyny samochodowej 0,25 jn, oleju napędowego do pojazdów kołowych 0,25 jn i 0,5 jn do pojazdów gąsienicowych.

Na czas marszu z 20 bzaop do oddziałów przydzielono transport z MPS w ilości: benzyny samochodowej 0,25 jn, oleju napędowego 0,25 jn do pojazdów kołowych i 0,5 jn do pojazdów gąsienicowych.

Pozostałe środki materiałowe przewożone w tyłach oddziałów i dywizji są zgodne z normami zapasów ruchomych.

4. Sytuacja medyczna:

a/ Stan rannych i chorych:

- 58 pz	- 95;
- 59 pz	- 23;
- 60 pz	- 26;
- 20 pecz	- 25;
- 20 pa	- 10;
- pozostałe	- 79 w tym 5 w bzaop, 3 w bm, 4 w brem.

b/ Na 10.12 przydzielono dywizji w szpitalach stacjonarnych następującą ilość łóżek w:

- SIEMIATYCZE	- 40;
- DROHICZYN	- 45;
- SOKOŁÓW PODLASKI	- 100;
- WĘGRÓW	- 80.

Evakuację do tych szpitali prowadzi się transportem sanitarnym oddziałów i dywizji.

5. Sytuacja techniczna:

20 brem na czas marszu wydzielił część sił i środków do zamykania technicznego kolumn marszowych dywizji.

Ilość i stan techniczny sprzętu przedstawia załącznik nr 2.

II

Na SD dywizji oficer kierunkowy 3 A przekazał rozkaz tyłowy i rozkaz techniczny armii.

Ponadto przekazał informacje, że w rejonie przyszłych działań dywizji nie stwierdzono przypadków chorób zakaźnych. Jedynie w miejscowości KORYTNICA stwierdzono wśród ludności cywilnej pojedyncze przypadki zachorowań na dur brzuszny.

III

Wiadomości dodatkowe:

1. Przed marszem przeprowadzono obowiązujące obsługiwanie techniczne pojazdów mechanicznych i dokonano wymiany ogniów gasienicowych przy sprzęcie grupy eksploatacyjnej.

2. W 58 pz w wyniku działania lotnictwa uległa zniszczeniu cysterna z olejem napędowym oraz część transportu z amunicją art., moździerzową i czołgową.

Praca do wykonania:

1. Przystudiować obowiązującą literaturę.
2. Zapoznać się z sytuacją taktyczną i tyłową.
3. Być gotowym:

a/ w roli kwatermistrza i szefów służb do:

- analizy zadania i oceny sytuacji tyłowej;
- opracowania meldunku danych do decyzji dowódcy dywizji

/w języku polskim i rosyjskim/;

ponadto w grupach ogólnkwat. i KW:

- opracowania planu zabezpieczenia tyłowego wraz z legendą;
- opracowania rozkazu tyłowego;
- opracowania i przeprowadzenia rekonesansu tyłowego;

b/ w roli szefa służb technicznych - do opracowania planu zabezpieczenia technicznego dywizji.

Załączniki:

1. Skład organizacyjny oraz podstawowy sprzęt bojowy 20 DZ.
2. Stan techniczny uzbrojenia i sprzętu technicznego 20 DZ.
3. Zestawienie masy jednostki kalkulacyjnej środków materiałowych 20 DZ.

OPRACOWAŁ
ST. WYKŁADOWCA KATEDRY TT

SPRAWDZIŁ
Z-CA SZEFA KATEDRY TT

/-/ płk dypl. Cz. PORZUCZEK /-/ płk doc. dr hab. W. WÓJTOWICZ

Załącznik nr 1
do sytuacji tyłowej

SKŁAD ORGANIZACYJNY ORAZ PODSTAWOWY SPRZĘT BOJOWY 20 DZ

Oddział	Stan osob.	Czołgi		Tr. opano.		Wyż. rak.		Art. do ognia postr.				Srodki ploat				Transport								
		T-72	T-55	BWP	SKOT BRDM	z-z	z-z	M	hbs	122 hb	152 hb	BM-21	85 9P A	133	OSA	S1	S2	ZU-23-4	ZSU-23-4	Sam.	Ciąg. Gs.	Ciąg. koł.	Przycz. transp.	Kuch. nie
58 pz	100		40	90	27			18	12			6			4	12	6	4	4	232	7		33	19
	2666																							
	86		34	78	23			18	12			6			4	12	5	4	4	199	6		29	17
	2290																							
59 pz	100		40	90	27			18	12			6			4	12	6	4	4	232	7		33	19
	2666																							
	92		37	83	25			18	12			6			4	12	6	4	4	232	7		33	19
	2460																							
60 pz	100		40	90	27			18	12			6			4	12	6	4	4	210	7		30	19
	2666																							
	91		36	82	25			18	12			6			4	12	6	4	4	161	6		36	10
	2426																							
20 pcz	100		94	10	25										4			4	4	148	6		31	10
	1056																							
	92		87	9	23										4				4	145			6	9
	974																							
20 pa	100				4				36	12										142			6	9
	849																							
	98				4				36	12										83			3	2
	830																							
20 dar	100				1						18									81			3	2
	295																							
	95				1						18									42			3	2
	280																							
20 dappanc	100				1							12	9							40			3	2
	255																							
	95				1							12	9							40			3	2
	242																							
Pozostale	100				10	59	4							16	4	14				951	5	5	154	33
	2421																							
	95				10	56	4							16	3	14				914	4	5	148	32
	2290																							
OCOLEM	100		120	290	171	4	4	54	72	12	18	12	27	16	16	40	32	16	2078	32	5	301	113	
	12874																							
	91		107	262	158	4	4	54	72	12	18	12	27	16	16	39	31	16	1947	30	5	280	109	
	11792																							

STAN TECHNICZNY UZBROJENIA I SPRZĘTU TECHNICZNEGO 20 DZ
o godz..... dnia 10.12

Oddział	Sprzęt	Stan		Wymaga remontu			SB	Uwagi
		Et.	EW.	RB	RS	RG		
1	2	3	4	5	6	7	8	9
58 pz	Czołgi T-55	40	34	2	1			
	BWP	90	78	3	1			
	Tr. op.	27	23	1				
	Wyrz. rak. S1	4	4					
	Wyrz. rak. S2	12	12					
	PPK 9P133	6	6					
	120 mm M	18	18					
	122 mm hbs	12	12					
	ZU-23-2	6	5					
	ZSU-23-4	4	4	1				
	Ciągn. panc.	7	6					
	Samoch.	232	199	7	2			
59 pz	Czołgi T-55	40	37	1				
	BWP	90	83	1				
	Tr. op.	27	25					
	Wyrz. rak. S1	4	4					
	Wyrz. rak. S2	12	12					
	PPK 9P133	6	6					
	120 mm M	18	18					
	120 mm hbs	12	12					
	ZU-23-2	6	6					
	ZSU-23-4	4	4	1				
	Ciągn. panc.	7	7					
	Samoch.	232	213	3	2			

1	2	3	4	5	6	7	8	9
60 pz	Czołgi T-55	40	36					
	BWP	90	82	1				
	Tr. op.	27	25					
	Wyrz. rak. S1	4	4					
	Wyrz. rak. S2	12	12					
	PPK 9P133	6	6					
	120 mm M	18	18					
	122 mm hbs	12	12	1				
	ZU-23-2	6	6	1				
	ZSU-23-4	4	4					
20 poz	Ciagn. panc.	7	7					
	Samoch.	232	210	2				
	Czołgi T-72	94	87	2				
	BWP	10	9					
	Tr. op.	25	23					
	Wyrz. rak. S1	4	4					
	ZSU-23-4	4	4					
	Ciagn. panc.	6	6					
	Samoch.	161	148	1				
	BWP	10	10					
Pozo- stale	Tr. op.	65	56	1				
	Wyrz. rak. 9P113	4	4					
	Wyrz. rak. OSA	16	16	1				
	Wyrz. rak. S2	4	3					
	PPK 9P 133	9	9					
	85 mm A	12	12					
	122 mm hbs	36	36					
	152 mm hb	12	12					
	BM-21	18	18					
	ZU-23-2	14	14					

1	2	3	4	5	6	7	8	9
Pozo- stale	Ciągn. panc./ kołowe	5/5	4/5					
	Samoch.	951	914	14	3			
	Czołgi	214	194	5	1			
	BWP	290	262	5	1			
	Tr. op.	171	158	2				
Razem	Wyrz. rak. 9P113	4	4					
20 DZ	Wyrz. rak. OSA	16	16	1				
	Wyrz. rak. S1	16	16	1				
	Wyrz. rak. S2	40	39					
	PPK 9P133	27	27					
	85 mm A	12	12					
	120 mm M	54	54					
	122 mm hbs	72	72	1				
	152 mm hb	12	12					
	BM-21	18	18					
	ZU-23-2	32	31	1				
	ZSU-23-4	16	16	2				
	Ciągn. panc./ kołowe	32/5	30/5					
	Samoch.	2078	1947	27	7			

Załącznik nr. 3
do sytuacji tyłowej

ZESTAWIENIE MASY JEDNOSTKI KALKULACYJNEJ /jo, jn, rdz/ ŚRODKÓW MATERIALOWYCH 20 DZ
/przy 100% ukończeniu/

Oddział	A m u n i c j a /ton/										M P S /ton/				Ż y w o ść /ton/		
	strzo- leacka leacka pokł.,	120 M	122 hbs	152 hb	EM-21	85 A	ppk	ozoię.	plot poc. rak.	plot poc. rak.	BS	ON poj. gás.	ON poj. kol.	PL	W	WS	S
58 pz	28,9	15,2	32,4	38,4			13,8	109,8	14	1,5	37,11	95,79	19,88		5,52	3,97	2,91
59 pz	28,9	15,2	32,4	38,4			13,8	109,8	14	1,5	37,11	95,79	19,88		5,52	3,97	2,91
60 pz	28,9	15,2	32,4	38,4			13,8	109,8	14	1,5	37,11	95,79	19,88		5,52	3,97	2,91
20 poz	9,0	10,14					1,24	205,4	13,36	0,9	28,05	123,34	9,66		2,58	1,85	1,26
20 pa	8,99	0,09		115,2	46,08						17,43	19,14	11,77		2,32	1,66	1,21
20 dar	3,34	0,02			216						12,64	-	4,9		0,68	0,49	0,56
20 dappanc	3,83	0,32			31,2		3,91				4,71	-	7,7		0,67	0,47	0,35
Pozostałe	28,94	4,43					1,24	3,8	16,13	0,21	129,32	12,97	88,59	4,32	8,61	6,19	4,53
RAZEM	140,8	60,6	97,2	46,08	216		47,8	538,6	71,5	5,61	303,48	442,82	162,26	4,32	31,42	22,57	16,54
bzaop	0,2	0,2	0,2	0,2	0,5	0,2	0,5	0,5	0,5	0,25	0,25	0,5	0,25	3,5	1,0	-	1,0
	28,16	12,12	19,44	46,08	108	6,24	23,9	269,3	35,8	1,4	75,87	221,41	45,56	15,12	21,42	-	16,54

DOWÓDCA 20 DZ

ROZKAZ TYŁOWY 3 A nr 01. SD KAMIENCZYK /3096/ 4.00 10.12.

Mapa 1:200 000, wydanie 1974 r.

1. Rozmieszczenie tyłów:

- 3 ABMZ od 4.00 11.12 w rejonie: ANDRYJANKI /3234/, /wył/ NURZEC /1642/, CZEREMCHA /2456/, MOŁOCZKI /3248/;

- 31 BSzF od 12.00 11.12 w rejonie: PATRYKOZY /0090/, HOLUBLA /9498/, KORCZEW /0408/, KRZESZEW /0802/;

- odwód medyczny armii w rejonie: KORYCINY /3618/, /wył/ CZARNA ŚREDNIA /3022/, /wył/ SPIESZYN /4022/.

2. Zasadnicza armijna droga samochodowa: SUMIATYCZE /1226/, DRO-
HICZYN, SOKOŁÓW PODLASKI, WĘGRÓW z przedłużeniem w toku operacji: DOBRE,
MIŃSK MAZOWIECKI, KOŁBIEL, GÓRA KALWARIA.

Rokada armijna: nr 1: LOCHÓW, WĘGRÓW, SIEDLCE;

nr 2: MIŃSK MAZOWIECKI, LATOWICZ.

3. Zgromadzić zapasy środków materiałowych:

- do 23.00 10.12 pełne zapasy ruchome;

- do 5.00 11.12 na SO zapas doraźny amunicji na OPA i OWA.

4. Limity zużycia środków materiałowych na 11.12:

- benzyny samochodowej - 0,35 jn;

- oleju napędowego do pojazdów kołowych - 0,40 jn;

- oleju napędowego do pojazdów gąsienicowych - 0,70 jn;

- paliwa lotniczego - 2,0 jn.

5. Dowóz środków materiałowych transportem armii:

- do 18.00 10.12: - 100 ton benzyny samochodowej;

- 150 ton oleju napędowego;

- 2,2 tony paliwa lotniczego.

Punkt spotkania: rozwidlenie dróg 0,5 km zach. WÓLKA ZAMKOWA/1008/
godz. 17.30:

- do 19.00 10.12: 85 ton amunicji strzeleckiej, strzeleckiej pokła-
dowej i przeciwlotniczej oraz rakiet S-1, S-2.

Punkt spotkania: jak wyżej godz. 18.30;

- do 0.30 11.12: (1280) ton amunicji na OZP, OPA, AWA.

Punkt spotkania: most w KRZESZEWIE /0802/ godz. 0.30.

Dowóz 11.12 będzie realizowany:

- do 13.00 641 ton amunicji;

- do 19.00 materiały pędne i smary w ilości: bs - 110 ton;

ON - 370 ton; paliwo lotnicze 8,6 tony;

- do 20.00 pozostałe środki materiałowe do pełnych norm zapasów ruchomych /w tym 940 ton amunicji/.

Kwatermistrz dywizji do 9.00 11.12 uzgodnić z szefem sztabu kwat. 3 armii rejon i punkt spotkania.

6. Zabezpieczenie medyczne

Od 9.00 11.12 pluton samochodów sanitarnych armii prowadzi ewakuację rannych i chorych z dywizji.

Dywizji przydziela się 35 mbw, dwie grupy chirurgiczne, dwie grupy hospitalizacyjne.

Wymienione siły i środki przybędą do rejonu wyjściowego dywizji do 20.00 10.12 do m. JABŁONNA LACKA /1698/. 33 mbw do dyspozycji dywizji przybędzie do 9.00 11.12 w rejon płd. skraj m. LIW /0464/.

7. TSD 3 armii od 3.00 11.12 w m. POBIKRY /3410/.

8. Meldunki przedstawiać:

- o stanie tyłów codziennie do 21.00 według stanu z 18.00;
- o skażeniach i masowych stratach - natychmiast.

SZEF SZTABU 3 ARMII

DOWÓDCA 3 ARMII

.....
/stop., imię i nazwisko/

.....
/stop., imię i nazwisko/

KWATERMISTRZ 3 ARMII

.....
/stop., imię i nazwisko/

OPRACOWAŁ
ST. WYKŁADOWCA KATEDRY TT

SPRAWDZIŁ
Z-CA SZEFA KATEDRY TT

/-/ płk dypl. Cz. PORZUCZEK

/-/ płk doc. dr hab. W. WÓJTOWICZ

DOWÓDCA 20 DZ

ROZKAZ TECHNICZNY DOWÓDCY 3 ARMII Nr 01

SD KAMIENICZYK /3096/ 10.12 Mapa 1:200 000

Wydanie 1974

1. 3 Armia otrzymała zadanie załamanie natarcia związków taktycznych 3 KA /NZ/ na rubieży: WOŁOMIN, STANISŁAWÓW, KALUSZYN i przejścia do operacji zaczepnej w kierunku: WĘGRÓW, GÓRA KALWARIA, ŁOWICZ.
Gotowość wojsk armii 2.00 11.12.

2. Główne zadanie zabezpieczenia technicznego 20 DZ skupić na:

- odtworzeniu sprawności technicznej sprzętu w rejonie wyjściowym i zorganizowanie zabezpieczenia technicznego natarcia, w tym: uzupełnienie wojskom brakujących do norm zapasów ruchomych amunicji i zgromadzenie zapasów doraźnych amunicji na SO artylerii;

- ewakuacji i remoncie uszkodzonego sprzętu oraz terminowym zaopatrywaniu wojsk w amunicję.

3. Na zabezpieczenie zadań ogniowych 20 DZ w dniu 11.12 przydzielam następujące limity technicznych środków bojowych:

a. Rakiety klasy z-z:

- z ładunkiem jądrowym - 10 szt. /5x10,5x200/;
- z ładunkiem konwencjonalnym typu kasetowego - 16 szt.

b. Rakiety klasy z-p:

- rakiet typu OSA - 64 szt.;
- rakiet typu Strzała 1M - 48 szt.;
- rakiet typu Strzała 2M - 36 szt.

c. Amunicja:

- strzelecka - 0,6 jo;
- strzelecka do broni pokładowej - 0,7 jo;
- 120 mm nb moźdz. - 4,0 jo;
- 152 mm nb hb do D-30 - 4,0 jo;
- 152 mm nb hb wz. 43 - 3,7 jo;
- poc. rak. M-21 - 3,5 jo;
- ppk - 1,3 jo;
- czołgowa - 0,9 jo;
- przeciwlotnicza - 1,2 jo.

4. Zaopatrzenie 20 DZ w amunicję i środki materiałowe realizowane będą następująco:

a. Transportem armii zostanie dowieziona amunicja do 19.00 10.12 w ilości:

- strzelecka - 17 t;
- strzelecka do broni pokładowej - 9 t;

- przeciwlotnicza - 59 t;
- plot. poc. rak. - 1,5 t.

Punkt spotkania: rozwidlenie dróg 0,5 km zach. WÓLKA ZAMKOWA /1008/.

b. Do 0.30 11.12 na APA i AWA dowieziona zostanie amunicja w ilości:

- 120 mm nb moźdz., - 243 t;
- 122 mm nb hb do D-30 - 576 t;
- 152 mm nb hb wz. 43 - 101 t;
- poc. rak. M-21 - ~~432 t~~ 1352 t

Punkt spotkania most w KRZESZEWIE /0802/.

c. Do 13.00 11.12 zostanie dowieziona amunicja w ilości:

- 120 mm nb moźdz., - 60 t;
- 122 mm nb hb do D-30 - 136 t;
- 152 mm nb hb wz. 43 - 30 t;
- poc. rak. M-21 - 150 t;
- 85 mm nb D-44 - 26 t;
- ppk - 27 t;
- czołgowa - 212 t.

Do 20.00 11.12 zostanie dowieziona amunicja w ilości:

- strzelecka - 84 t;
- strzelecka do broni pokł. - 42 t;
- 120 mm nb moźdz. - 75 t;
- 122 mm nb hb do D-30 - 200 t;
- 152 mm nb hb wz. 43 - 26 t;
- poc. rak. M-21 - 170 t;
- 85 mm nb D-44 - 30 t;
- ppk - 30 t;
- czołgowa - 200 t;
- przeciwlotnicza - 80 t;
- plot poc. rak. - 3 t.

Szef służb technicznych uzgodnić i ustalić punkt spotkania i podać do służb technicznych armii w terminie do 8.00 11.12.

5. Do dywizji przydziela się: ples i plrpg. Termin przybycia godz. 8.00 11.12 rejon rozwinięcia brem.

6. 3 ABR od 2.00 11.12 będzie rozwinięta w rejonie: DROHICZ /1000/, TUMA MAŁA /0426/, CZARTAJEW /1624/.

7. Armijna droga ewakuacji technicznej: DROHICZ /1000/, SOKOŁÓW PODLASKI, WĘGRÓW.

8. Do 22.00 10.12 w dywizji wykonać należne obsługiwane techniczne sprzętu.

9. TSD armii czynne od 3.00 11.12 w m. POBIRY /3410/.

10. Meldunki dobowe składać do 20.00 z położenia o 18.00.
W przypadku masowych strat - natychmiast.

DOWÓDCA 3 ARMII

.....
/stop., imię i nazwisko/

SZEF SZTABU
ZASTĘPCA DOWÓDCY ARMII

SZEF SŁUŻB TECHNICZNYCH
ZASTĘPCA DOWÓDCY ARMII

.....
/stop., imię i nazwisko/

.....
/stop., imię i nazwisko/

OPRACOWANIE METODYCZNE
zajęcia nr 13 /dla wszystkich specjalności/

TEMAT: PRZYCOTOWANIE DANYCH KWATERMISTRZA DO DECYZJI DOWÓDCY DYWIZJI

CEL: Doskonalić umiejętności słuchaczy:

- wypracowania danych do decyzji i ich meldowania dowódcy;
- opracowania meldunku danych do decyzji w języku rosyjskim.

CZAS: 4 godz. lekcyjne /180 min./ w tym 1 godz. w jęz. rosyjskim.

FORMA: Zajęcia grupowe w sali.

ZAGADNIENIA SZKOLENIOWE I PODZIAŁ CZASU:

1. Wprowadzenie do zajęcia	- 10 min.
2. Analiza zadania, kalkulacja czasu i zarządzenia wstępne.	- 35 min.
3. Ocena sytuacji materiałowej	- 40 min.
4. Ocena sytuacji medycznej	- 20 min.
5. Organizacja tyłów	- 15 min.
6. Meldunek danych kwatermistrza do decyzji	- 20 min.
7. Opracowanie meldunku danych kwatermistrza do decyzji w języku rosyjskim	- 30 min.
8. Omówienie zajęcia	- 10 min.
<u>Razem: -180 min.</u>	

WSKAZÓWKI ORGANIZACYJNO-METODYCZNE:

1. Wykładowcy na dwa-trzy dni przed zajęciami udzielają instruktażu słuchaczom, w czasie którego polecają:

a. Przestudiować literaturę:

- Instrukcję o organizacji i pracy tyłów taktycznych, nr bibl. pf-13031, s. 17-33, 99-108;

- Instrukcję o zabezpieczeniu medycznym ZT w czasie wojny, nr bibl. 018080, s. 56-68, 86-94;

- podstawowe dokumenty kierowania zabezpieczeniem tyłowym pułku; dywizji, armii, nr bibl. pf-908, s. 7-14.

b. Zapoznać się z:

- sytuacją ogólną, tyłową oraz wrysować na mapę niezbędne dane;

- zamiarem dowódcy dywizji.

c. W roli kwatermistrza przygotować się do oceny sytuacji tyłowej, określenia głównych zadań tyłów oraz złożenia meldunku dowódcy dywizji.

2. W czasie zajęcia słuchacze z udziałem i pod kierunkiem wykładowcy przeprowadzają /ustalone problematyką na instruktażu/ analizę

zadania, określają główne zadania tyłów, kalkulację czasu, wydają zarządzenia wstępne, oceniają sytuację materiałową i medyczną, wyciągają wnioski. Składają meldunek w jęz. polskim i rosyjskim.

PRZEBIEG ZAJĘCIA

1. Wprowadzenie do zajęcia - 10 min.

- temat, cel i przebieg zajęcia;
- sprawdzić wrysowanie na mapę danych z założenia tyłowego;
- sprawdzić znajomość aktualnej sytuacji.

CZAS OPERACYJNY - 9.00 10.12.

2. Analiza zadania, kalkulacja czasu, wydanie zarządzenia wstępnego - 35 min.

2.1. Analiza zadania

Uwaga metodyczna:

Słuchacze pod kierunkiem wykładowcy rozpatrują następujące zagadnienia:

- przewidywany charakter działań npla i wpływ na pracę tyłów;
- jakie zadanie ma wykonać dywizja/rodzaj, treść i głębokość zadania/;
- zamiar dowódcy z punktu widzenia pracy tyłów /ugrupowanie, kierunek głównego uderzenia, sąsiedzi, jakie są przedsięwzięcia do wykonania/;
- działania tyłów armii na korzyść dywizji;
- gdzie skupić główny wysiłek tyłów;
- wnioski.

Prognozowana treść analizy zadania

W pasie natarcia dywizji bronią się pododdziały 14 BPanc z 5 DRanc /NZ/, która prawdopodobnie przejdzie do obrony na osiągniętej rubieży. W ciągu nocy jest zdolna odtworzyć odwody, którymi może wykonywać kontrataki na nacierające wojska dywizji. Nie wyklucza się działania lotnictwa i intensywnego ognia artylerii. Działanie to stworzy zagrożenie dla oddziałów tyłowych rozmieszczonych w rejonach w zasięgu ognia art., jak również na kolumny dowożące amunicję. Ponadto nie rozbite pododdziały npla mogą tworzyć również zagrożenie. 20 DZ znajduje się w składzie głównego zgrupowania uderzeniowego 3 A wykonującego zadanie na kierunku jej głównego uderzenia. Dywizja przechodzi do natarcia wspólnie z 19 DZ z marszu, z rejonu położonego w głębi w odległości około 30 km od rubieży styczności, w pierwszym rzucie operacyjnym z

zadaniem przełamania obrony npla, rozbitcia sił głównych 14 DPanc, następnie rozbitcia wspólnie z 19 DZ odwodów 5 DPanc /NZ/ i uchwycenia zachodniego brzegu WISŁY w rejonie KONAR. Wniosek - tempo natarcia zwłaszcza w początkowej fazie będzie niewielkie.

W celu wykonania tego zadania dowódca dywizji zamierza uderzeniem dwóch pułków przełamywać obronę npla, wykonując główne uderzenie na prawym skrzydle. Głębokość zadania dywizji około 50 km.

Ponadto dowódca przewiduje wysłanie oddziału wydzielonego i desantu taktycznego. Sąsiadami 20 dywizji są: 19 DZ i oddziały 4 DZ /AR/. Mając na uwadze powyższe zadanie należy w dniu dzisiejszym odtworzyć zapasy środków materiałowych do pełnych norm i jednocześnie stworzyć warunki do przyjęcia zapasów doraźnych amunicji artyleryjskiej. W czasie natarcia przewidzieć takie użycie sił i środków służby zdrowia, aby w rejonach największych strat sanitarnych mieć rozwinięte punkty medyczne. Ponadto zorganizować dowóz amunicji w początkowym okresie walki.

Kwatermistrz armii przydzielił do wykonania zadania dwa mbw, dwie grupy chirurgiczne i dwie grupy hospitalizacyjne. Również zapewnia dowóz środków materiałowych do dywizji w dniu dzisiejszym i jutrzejszym.

Główny wysiłek pracy tyłów skierować na zabezpieczenie w amunicję oddziałów pierwszego rzutu dywizji i artylerii oraz udzieleniu pomocy medycznej rannym i chorym żołnierzom.

W n i o s k i:

1. Głębokość wykonywanego zadania nie spowoduje potrzeby dowozu mps w toku wykonywania zadania.
2. Ponieważ będzie przełamywana obrona npla przewiduje się duże zużycie amunicji szczególnie w pierwszej fazie natarcia, a zatem należy zorganizować dowóz amunicji do oddziałów pierwszorzutowych i artylerii.
3. Należy liczyć się z dużymi stratami sanitarnymi, szczególnie na rubieży obrony batalionów pierwszego rzutu npla oraz w rejonach walki z jego odwodami i w tych miejscach skupić główny wysiłek służby zdrowia.
4. Istnieje możliwość oddziaływania npla na oddziały tyłowe, szczególnie w czasie marszu kolumn, a zatem należy prosić dowódcę o siły i środki do obrony i ochrony tyłów.

Głównymi zadaniami w zakresie zabezpieczenia tyłowego są:

a. W okresie organizacji natarcia:

- organizacja sprawnego przyjęcia środków materiałowych dostarczonych przez armię na uzupełnienie zapasów ruchomych i stworzenie zapasu doraźnego amunicji.

b. W czasie natarcia:

- zapewnienie sprawnego dostarczenia amunicji do oddziałów pierwszorzutowych i artylerii;
- zorganizowanie pomocy medycznej rannym i chorym;
- zabezpieczenie pod względem tyłowym oddziału wydzielonego i desantu taktycznego.

2.2. Kalkulacja czasu

Uwaga metodyczna:

Słuchacze pod kierunkiem wykładowcy przeprowadzają kalkulację czasu uwzględniając pracę sztabu przyjętą w danej grupie szkoleniowej.

Proponowane rozwiązanie kalkulacji czasu i harmonogramu pracy kwatermistrza.

Czas ogólny:

Otrzymanie zadania 8.30 10.12.

Gotowość do działań 2.00 11.12.

Dywizja zajmie rejon do 14.00 10.12.

Ogólny czas na wykonanie zadań przez tyły wynosi 24 godziny, w tym 2 godziny czasu dziennego.

Czas osobisty:

Otrzymanie zadania 8.30 10.12.

Meldowanie danych do decyzji 10.20 10.12.

Na przygotowanie danych dysponuję czasem 1 godz. 50 min.

Harmonogram pracy kwatermistrza

Lp.	Przedsięwzięcia	Czas		Ilość godz. i min.	Uwagi
		od	do		
1	2	3	4	5	6
1	Ilość czasu na przedsięwzięcia zabezpieczenia tyłowego w tym czasu:	14.00	2.00	24 h	
	- dziennego	14.00	16.00	2 h	
	- nocnego	16.00	2.00	22 h	
2	Przygotowanie danych do decyzji	8.30	10.20	1 h 50 min.	
3	Uzgodnienie z szefem sztabu oraz szefami rodzajów wojsk i służb danych związanych z zabezpieczeniem tyłowym	9.00	9.30	30 min.	
4	Meldowanie danych do decyzji	10.20	10.30	10 min.	
5	Podanie szefowi sztabu treści zarządzeń wstępnych do pułków i samodzielnych oddziałów	10.40	10.50	10 min.	

1	2	3	4	5	6
6	Zapoznanie szefów służb i d-ców oddziałów tyłowych z zadaniem bojowym i postawienie zadań	13.00	14.00	1 h	
7	Opracowanie i doprowadzenie do wojsk rozkazu tyłowego /zarządzeń kwatermistrza/	16.00	18.00	2 h	
8	Sporządzenie i przesłanie meldunku o stanie tyłów	18.00	20.00	2 h	
9	Opracowanie i przedstawienie d-cy planu zabezpieczenia tyłowego		22.00		
10	Kontrola i pomoc wojskom	22.00	24.00	2 h	
11	Meldowanie dowódcy o gotowości tyłów	1.30	11.12		

Uwaga metodyczna:

Powyższy harmonogram pracy kwatermistrza będzie wykonany przez zastępcę kwatermistrza ds. org. i planowania po powrocie kwatermistrza na TSD.

2.3. Zarządzenia wstępne

Uwaga metodyczna:

Kwatermistrz podczas przebywania na SD dywizji podaje szefowi sztabu treść zarządzeń wstępnych dla pułków, które przekaże szef sztabu razem z innymi zarządzeniami wstępnymi.

Proponowana treść:

Do 17.30 10.12 przygotować się do przyjęcia w rejonie rozmieszczenia pododdziałów tyłowych brakującej ilości zapasów /do pełnych norm/ amunicji i mps.

Kwatermistrze oddziałów zameldować się na TSD dywizji o 17.30 10.12.

3. Ocena sytuacji materiałowej - 40 min.

Uwaga metodyczna:

Słuchacze pod kierunkiem wykładowcy dokonują oceny sytuacji materiałowej wg następujących punktów:

- stan zapasów materiałowych i możliwości transportu;
- potrzeby materiałowe na uzupełnienie zapasów ruchomych oraz na pokrycie zużycia;
- możliwości pokrycia potrzeb materiałowych przy wykorzystaniu posiadanych i dostarczonych zapasów;
- kolejność dowozu środków materiałowych.

Uwaga metodyczna:

Wielkość potrzeb amunicji i przewidywane ilości jej dowozu kwatermistrz ustala z szefem służb technicznych oraz na podstawie zapotrzebowania na transport złożonego przez szefa uzbrojenia i elektroniki dywizji.

3.1. Określenie potrzeb mps.

Proponowane rozwiązanie:

Lp.	Wyszczególnienie	Benzyna samochod.		Olej napędowy do:			
		jk	ton	poj. koł.		poj. gas.	
				jk	ton	jk	ton
1	2	3	4	5	6	7	8
1	Masa jednej jednostki kalkulacyjnej	-	303	-	182	-	443
2	Stan zapasów o 14.00 10.12	1,04	315	0,95	173	1,35	598
	a. w oddziałach						
	b. w 20 bzaop	0,25	76	0,25	46	0,50	222
	Razem w dywizji	1,29	391	1,20	219	1,85	820
3	Zużycie mps do końca dnia 10.12	0,12	36	0,04	7,3	0,05	22,2
4	Potrzeby mps do odtworzenia zapasów ruchomych	0,33	100	0,34	62	0,20	88
5	Dowóz z armii do 18.00 10.12	0,33	100	0,34	62	0,20	88
6	Stan o 2.00 11.12	1,50	455	1,50	273	2,00	886
7	Przewidywane zużycie 11.12 /doliczono 20% na warunki zimowe/	0,43	130	0,53	96,5	0,66	292
8	Stan na koniec dnia 11.12	1,03	325	0,93	176,5	1,29	594
9	Potrzeby pod koniec dnia 11.12	0,43	117	0,53	87	0,66	263
10	Limit na 11.12	0,35	106	0,40	73	0,70	310

Wnioski:

1. Przyznany limit benzyny samochodowej nie pokrywa przewidywanych potrzeb /brak 22 tony/, oleju napędowego pokrywa potrzeby /nadwyżka 33 tony/.
2. Z przewidywanego zużycia mps wynika, że nie zachodzi konieczność uzupełniania MPS w trakcie wykonywania zadania, a dopiero pod jego koniec dnia.

Kolejność dowozu mps:

- 20 batalion rozpoznawczy;
- oddziały artylerii;
- 59, 60 pz;
- 20 pcz;
- 58 pz;
- pozostałe.

Pod koniec dnia - do tych oddziałów, które w następnym dniu będą wykonywały kolejne zadanie w pierwszym rzucie.

3.2. Określenie potrzeb żywności

Uwaga metodyczna:

Sluchacze pod kierunkiem wykładowcy rozpatrują:

- stan żywności o 14.00 10.12;
- potrzeby żywności w dniu 10.12;
- spożycie w dniu 11.12;
- potrzeby pod koniec dnia 11.12.

Proponowane rozwiązanie:

Lp.	Wyszczególnienie	Racje dzienne						Uwagi
		"W"		"WS"		"S"		
		ilość	ton	ilość	ton	ilość	ton	
1	2	3	4	5	6	7	8	9
1	Masa jednej jednostki kalkulatoryjnej w tonach	-	31,42	-	22,57	-	16,54	
2	Stan zapasów o 14.00 10.12	2,0	62,84	3,0	67,71	3,0	49,62	
3	Potrzeby żywności 10.12	1,0	31,42	-	-	-	-	
4	Spożycie 11.12	-	-	0,5	11,3	0,5	8,3	
5	Stan pod koniec dnia 11.12	3,0	-	2,5	-	2,5	-	
6	Potrzeby pod koniec dnia 11.12	-	-	0,5	11,3	0,5	8,3	

Wnio ski:

1. Ze względu na niską temperaturę w miarę możliwości przygotowywać gorące posiłki.

2. We wszystkich oddziałach wydać do termosów gorącą kawę.

3.3. Określenie potrzeb dowozu amunicji

Uwaga metodyczna:

Wykładowca wyjaśnia, że potrzeby dowozu amunicji kwatermistrz otrzymał od szefa służb technicznych /SSUIE/. Dane wg zapotrzebowania jak niżej. Na zajęciach tego problemu nie rozpatruje się.

Kwatermistrz 20 DZ

ZAPOTRZEBOWANIE

na dowóz i ewakuację środków materiałowych w dn. 10.12

lp.	Oddział /odbiorca/	Rodzaj środka	Ilość w tonach	Ilość transportu		Termin dowozu	Miejsce przekazania	Rodzaj środków podlegających ewakuacji
				sam.	przy-czep			
1	2	3	4	5	6	7	8	9
1	58 pz	am.strzel. " pokł. " moźdz. " 122 mm " cz. " plot rak.plot	8,67 4,56 3,24 3,84 10,98 12,6 0,6 <u>44,5</u>	10	5	15.30 10.12	GĄLKI /0898/	opakowania po amunicji
2	59 pz	am.strzel. " pokł. " plot rak.plot	2,89 1,52 12,6 0,6 <u>17,01</u>	4	2	16.30 10.12	POGORZEL /1878/	opakowania po sprzęcie technicznym
3	60 pz	am.strzel. am.pokł. am.plot rak.plot	2,89 1,52 9,8 0,3 <u>14,51</u>	3	2	15.00 10.12	WYRĄB /1288/	
4	20 pcz	am.pokł. " plot rak.plot	1,01 9,35 0,18 <u>10,54</u>	2	2	16.00 10.12	HOŁOWIENKI /2086/	opakowania po sprzęcie technicznym
5	pozostałe	am.strzel. " pokł. " plot	2,89 0,44 14,52 <u>17,85</u>	5	2	17.00 10.12	WOLA ORZE-SZOWSKA /1476/	opakowania po amunicji
Ogółem			105 ton					

Uwaga metodyczna:

Podobne zapotrzebowania otrzyma kwatermistrz na kolejne planowane dowozy. Poniżej podaje się wielkości ogólne w tonach:

- dowóz do 0.30 11.12 - 1352 tony;
- dowóz do 13.00 11.12 - 641 ton;
- dowóz do 20.00 11.12 - 940 ton.

Uwaga metodyczna:

Oceuy potrzeb innych środków na zajęciach nie prowadzi się.

4. Ocena sytuacji medycznej - 20 min.

Uwaga metodyczna:

Można przyjąć jeden z możliwych wariantów oceny sytuacji medycznej /kwatermistrz dokoruje i planuje użycie sił i środków medycznych osobście lub po uzgodnieniu z szefem służby zdrowia dywizji/.

Sluchacze pod kierunkiem wykładowcy rozpatrują:

- stan rannych i chorych;
- stan sanitarno-epidemiczny wojsk i rejonu;
- stan zabezpieczenia w materiały sanitarne;
- przewidywane straty sanitarne w dniu 11.12;
- wykorzystanie sił i środków służby zdrowia.

Wnioski.

Proponowane rozwiązanie:

W oddziałach dywizji znajduje się 258 rannych i chorych żołnierzy. Stan sanitarno-epidemiczny wojsk i rejonu pomyślny, jedynie w KORYTNI-CY stwierdzono pojedyncze przypadki zachorowań na dur brzuszny wśród ludności cywilnej.

Materiałów i sprzętu sanitarnego posiadam 100% należności.

Na podejściu do rubieży wejścia do walki oraz w czasie wykonywania zadania przez dywizję nieprzyjaciel posiada możliwości rażenia naszych wojsk wszystkimi środkami ogniowymi.

W wyniku takiej sytuacji należy liczyć się ze stratami sanitarnymi w wysokości około czterech batalionów piechoty /tj. 14% - 1651 żołnierzy/.

Największe straty sanitarne powstaną w czasie wchodzenia oddziałów do walki i wykonywania zadania bliższego i mogą wynosić około 2,5 batalionu piechoty /tj. 60% strat prognozowanych - 990 żołnierzy/.

W czasie wykonywania zadania do końca dnia - dalsze 1,5 batalionu piechoty /tj. 40% strat prognozowanych - 761 żołnierzy/.

Z tej ilości strat sanitarnych będzie wymagało ewakuacji z PPM do DPM - 90% około 1485 rannych.

Transport sanitarny 20 bm oraz 35 i 33 mbw jest w stanie biorąc pod

uwagę trzy rejsy oraz ramię ewakuacji do 25 km wyewakuować samochodami sanitarnymi 900 rannych i chorych. Na transport ogólnego przeznaczenia przystosowanego do potrzeb sanitarnych wypada do ewakuacji około 750 rannych.

Do zabezpieczenia medycznego dywizji będzie wykorzystany własny 20 bm, 35, 33 mbw oraz dwie grupy chirurgiczne i dwie grupy hospitalizacyjne.

Najcelowiej do zabezpieczenia medycznego w początkowej fazie natarcia dywizji rozwinąć w m. RĄBIERZ /9848/ 35 mbw wzmacniając go grupą chirurgiczną.

Na zabezpieczenie wykonania zadania bliższego dywizji rozwinąć 20 bm w m. BUDY JANOWSKIE /8244/, wzmacniając go grupą chirurgiczną.

W drugiej połowie dnia rozwinąć 33 mbw w m. OSIECK /5828/.

Dwie grupy hospitalizacyjne zachować w odwodzie i użyć w razie potrzeby do opieki nad rannymi w DPM, celem jego zwolnienia lub do opieki nad rannymi skupiska rannych w PPM na odizolowanym kierunku walki.

Wnioski:

1. Posiadanymi siłami i środkami medycznymi posiadam możliwości udzielenia pomocy medycznej w zakresie pomocy ze wskazań życiowych.
2. W oddziałach i w batalionie zaopatrzenia wydzielić transport ogólnego przeznaczenia do ewakuacji rannych i chorych.
3. W wypadku wykonania uderzenia przez npla BMR należy skierować do dywizyjnego oddziału ratunkowo-ewakuacyjnego /DORE/ - siły i środki z 20 bm.

5. Organizacja tyłów - 15 min.

Uwaga metodyczna:

Słuchacze pod kierunkiem wykładowcy rozpatrują:

- drogi dowozu i ewakuacji;
- rokady;
- rozmieszczenie TSD, bzaop /DPZ/, bm, mbw /DPM/ w czasie podchodzenia dywizji do rubieży wejścia do walki i podczas walki w dniu 11.12;
- obronę i ochronę.

Wnioski.

Proponowane rozwiązanie:

Oddziały tyłowe dywizji do 14.00 10.12 wejdą do rejonu wyjściowego i rozmieszczą się do pracy /jak mapa/.

Na drogi dowozu i ewakuacji wykorzystają:

- drogi nr 5: TCHÓRZNICA, MLECZNA, TCHÓRZOWA, KORYTNICA, DOBRE, KOŁBIEL, OSIECK;
- nr 6: MIKOSZE, SOKOŁÓW PODLASKI, WĘGRÓW, BUDY ŁĘKAWICKIE, STAROGRÓD, LIPÓWKI;

- rokady nr 1: DOBRE, WIERZBNO;
- nr 2: MIŃSK MAZOWIECKI, CEGŁÓW;
- nr 3: POGORZEL, LIPÓWKI.

W czasie wejścia dywizji do walki tyły dywizji przesuwają po dwóch drogach.

W toku wykonywania zadania TSD przemieszczają po drodze nr 5 i rozwijają pod koniec dnia walki w PODGÓRZNIĘ /7036/.

20 bzaop przesuwają po dwóch drogach za pułkami drugiego rzutu wydzielając transport z amunicją do pułków pierwszego rzutu.

Pod koniec dnia 20 bzaop rozwijają w rejonie: WOLA SUFCZYŃSKA /6836/, GŁUPIANKA /7038/, /wył/ SIENNICA /7442/, GRZEBOWILK /7636/.

DPM - RĄBIERZ - 35 mbw, BUDY JANOWSKIE - 20 bm,

OSIECK - 33 mbw.

PZUS - POKRZYWNIK, DZIĘKOWIZNA, PILAWA.

Obronę i ochronę organizować własnymi siłami i środkami i przy zaangażowaniu sił przydzielonych przez dowódcę dywizji.

Szczególną uwagę zwrócić na ochronę kolumn z zaopatrzeniem i w rejonach rozwiniętych urządzeń zorganizować posterunki rozpoznania skażeń i sytuacji powietrznej.

W n i o s k i:

1. Batalion zaopatrzenia przesuwają po dwóch drogach organizując osłonę kolumn przydzielonymi siłami.
2. Wystąpić z prośbą do dowódcy dywizji o przydział kompanii piechoty.
6. Meldunek danych kwatermistrza do decyzji dowódcy dywizji - 20 min.
CZAS OPERACYJNY - 10.20 10.12.

Uwaga metodyczna:

Wykładowca krótko wprowadza w sytuację nakazując słuchaczowi złożyć meldunek wg następujących punktów:

- główne zadania tyłów;
- co przewiduje w czasie działań;
- jak zamierza zrealizować zadania;
- ugrupowanie tyłów;
- dowodzenie;
- prośby.

Proponowane rozwiązanie:

1. OCENIAM: - głównymi zadaniami służb i oddziałów tyłowych będą:
 - a. W okresie organizacji natarcia:
 - organizacja sprawnego przyjęcia środków materiałowych dostarczo-

nych przez armię na uzupełnienie zapasów ruchomych i stworzenie zapasu doraźnego amunicji artyleryjskiej.

b. W czasie natarcia:

- zapewnienie sprawnego dostarczania amunicji do oddziałów pierwszorzutowych i artylerii;
- udzielenie pomocy medycznej rannym i chorym;
- zabezpieczenie pod względem tyłowym oddziału wydzielonego i desantu taktycznego.

2. LICZY się z:

- zużyciem paliwa w ilościach: bs - 0,43 jn tj. 130 ton, ON - 0,66 jn, tj. - 389 ton;
- powstaniem strat sanitarnych w ilości około 4 batalionów piechoty, co stanowić będzie 14% stanu osobowego /165 rannych i chorych żołnierzy/. Najwyższe straty mogą powstać podczas wchodzenia oddziałów do walki i przełamania obrony batalionów pierwszego rzutu nieprzyjaciela oraz w czasie walki z kontratakującym nieprzyjacielem;
- oddziaływaniem nieprzyjaciela na oddziały tyłowe podczas marszu kolumn z zaopatrzeniem oraz w rejonach rozmieszczenia batalionu medycznego, zaopatrzenia i TSD.

3. ZAMIERZAM zadania zabezpieczenia tyłowego realizować następująco:

- do 20.00 10.12 przyjąć środki materiałowe z armii i do 24.00 zgromadzić w oddziałach i tyłach dywizji pełne zapasy ruchome;
- do 5.00 11.12 zgromadzić zapas doraźny amunicji artyleryjskiej;
- do 13.00 11.12 przewidzieć dowóz amunicji do 59 i 60 pz na rubieży: MIŃSK MAZOWIECKI, CEGŁÓW;
- do 20.00 11.12 zorganizować dowóz środków materiałowych do wszystkich oddziałów dywizji na rubieży: POGORZEL, LIPÓWKI;
- wydzielić siły i środki medyczne z zaopatrzeniem dla OW i desantu taktycznego.

Główny wysiłek pracy tyłów skupić na ciągłym dowozie amunicji do walczących oddziałów i zapewnienia pomocy rannym i chorym oraz zabezpieczeniu materiałowym OW i desantu taktycznego.

4. W TYM CELU proponuję następującą organizację tyłów:

a/ w marszu do rubieży ataku tyły przesuwać:

- 35 mbw po drodze nr 5 za 59 pz;
- wydzielony z 20 bzaop transport z amunicją i mps wraz z tyłami 59 i 60 pz;
- 20 bm, TSD, 20 bzaop /bez kzaop i pl zaop mps/ po drodze nr 5 za 20 pcz;
- kzaop i pl zaop w mps po drodze nr 6 za 58 pz;

b/ w czasie natarcia oddziały tyłowe rozmieścić do pracy w rejonach:

- 35 mbw w RĄBIERZY;
- 20 bm w BUDACI JANOWSKICH;
- 33 mbw w OSTECKU;

- 20 bzaop przesuwać za drugim rzutem dywizji i pod koniec dnia rozwinąć w rejonie: WOLA SUFCZYŃSKA, GŁUPIANKA, /wyi/ SIENNICA, GRZEBOWILK;

c/ drogi dowozu i ewakuacji:

nr 5: TCHÓRZNICA, MIECZNA, KORYTNICA, DOBRE, KOŁBIEL, OSTECK;

nr 6: MIKOSZE, SOKOŁÓW PODLASKI, WĘGRÓW, BUDY ŁĘKAWICKIE, STAROGRÓD, LIPÓWKI;

rokady nr 1: DOBRE, WIERZBNO;

nr 2: MIŃSK MAZOWIECKI, CEGŁÓW;

nr 3: POGORZEL, LIPÓWKI;

d/ do oddziału ratunkowo-ewakuacyjnego wyznaczyć siły i środki z 20 bm i 30 samochodów ciężarowych z 20 bzaop.

5. Tyłami dowodził będę z TSD, ponadto w celu zapewnienia ciągłego obiegu informacji skieruję dwóch oficerów na SD.

Kierunek przesunięcia TSD po drodze nr 5.

6. Prośby:

- proszę o przydzielenie kompanii piechoty do obrony i ochrony oddziałów tyłowych. Skończyłem.

7. Opracowanie meldunku danych kwatermistrza do decyzji w języku

rosyjskim - 30 min.

Uwaga metodyczna:

Wykładowca dokonuje podziału grupy szkoleniowej na podgrupy i nakazuje opracować i napisać w notatkach:

- słuchaczom z zagranicy meldunek w języku polskim;
- pozostałym słuchaczom meldunek w języku rosyjskim /można dokonać podziału i nakazać opracować danej grupie tylko jeden punkt/;
- po opracowaniu nakazać wygłosić poszczególne części meldunku.

Proponowana treść meldunku

1. Оцениваю: главными задачами подчиненных мне служб и тыловых частей будет:

а/ во время организации наступления:

- организация приема материальных средств подвижных запасов и создания дополнительных запасов арт. боеприпасов;

б/ во время наступления:

- обеспечение подвоза боеприпасов к частям первого эшелона и артиллерийским частям;

- ведание медицинской помощи раненым и больным;

- тыловое обеспечение передового отряда и тактического десанта.

2. Считаюсь с:

- расходом горючего в количестве;

- автобензина - 0,43 зап., это составляет 130 т,

- дизтоплива - 0,66 зап. - 389 т.

- возникновением санитарных потерь в количестве четырех мотострелковых батальонов, что составляет 14% личного состава /1651 раненых и больных/.

Наибольшие потери могут быть во время входа частей в бой и во время прорыва обороны батальонов первого эшелона противника, а также во время борьбы с контратаками противника.

Воздействию противника на тыловые части во время марша колонн со снабжением, а также в районе расположения медико-санитарного батальона снабжения и ТПУ.

3. Я намерен задачи тылового обеспечения выполнять следующим образом:

- к 20.00 10.12 организовать прием материальных средств из армейского транспорта и к 24.00 создать в частях и тыловых частях дивизии полные подвижные запасы;

- к 5.00 11.12 создать дополнительные запасы арт. боеприпасов;

- к 13.00 11.12 предусмотреть подвоз боеприпасов в 59 и 60 мсп на рубеже: МИНСК МАЗ., ЦЕГЛОВ;

- к 20.00 11.12 организовать подвоз материальных средств ко всем частям дивизии на рубеже: ПОГОЖЕЛЬ, ЛИПОВКА;

- выделить медицинские и снабженческие силы и средства для ПО и тактического десанта.

Главные усилия работы тыла направить на непрерывный подвоз боеприпасов к частям ведущим бой и обеспечение помощи раненым, больным, а также на материальное обеспечение ПО и тактического десанта.

4. С этой целью предлагаю следующую организацию тыла:

а/ во время марша до рубежа атаки тыл перемещать:

- 35 ОМО по маршруту № 5 за 59 мсп;

- выделенный из 20 бснаб транспорт с боеприпасами и горючим вместе с тылами 59 и 60 мсп;

- 20 мед.сан.бат., ТПУ, 20 бснаб /без роты подвоза и взвода подвоза ГСМ/ по маршруту № 5 за 20 тп;

- рота подвоза и взвод подвоза ГСМ по маршруту № 6 за 58 мсп.

б/ во время наступления тыловые части развернуть в районах:

- 35 ОМО в РОБЕЖИ,

- 20 мед.сан.бат. в БУДАХ ЯНОВСКИХ,

- 33 ОМО в ОСЕЦКУ,

- 20 бснаб перемещать за вторым эшелонем дивизии и к концу дня развернуть в районе: БОЛЯ СУФЧИЦЬСКА, ГЛУПИНКА, /иск./ СЕННИЦА, ГЖИБОВИЦЬК.

в/ дивизионные пути подвоза и эвакуации:

- № 5: ТХОЖНИЦА, МЕЧНА, КОРЫТНИЦА, ДОБРЕ, КОЛЬБЕЛЬ, ОСЕЦК.

- № 6: МИКОШЕ, СОКОЛОВ ПОДЛЯСКИ, ВЕГРОВ, БУДЫ ЛЭКАВИЦКЕ, СТАРТРОД, ЛИПОВКИ,

- рокады: № 1- ДОБРЕ, ВЕЖЕНО.

№ 2- МИНЬСК МАЗ., ЦЕГЛОВ,

№ 3- ПОГОЖЕЛЬ, ЛИПОВКА.

г/ для эвакуационно-спасательного отряда выделить силы и средства с 20 медико санитарного батальона и 30 грузовых автомобилей с 20 бснаб.

5. Тылом управлять буду с ТПУ, кроме того с целью обеспечения правильного обмена информации будет направлено на КП двух офицеров.

Направление перемещения ТПУ по дороге № 5.

6. Просьбы: - прошу о приделении пехотной роты для обороны и охраны тыловых частей.

Я окончил.

OPRACOWANIE METODYCZNE

zajęcia nr 31 /dla grup ogólnokwat.i KW/

TEMAT: OPRACOWANIE PLANU ZABEZPIECZENIA TYŁOWEGO DYWIZJI.

CEL: Pogłębić umiejętności słuchaczy w zakresie opracowywania planu zabezpieczenia tyłowego.

CZAS: 6 godz. lekc. /270 min./.

FORMA: Zajęcia praktyczne w sali.

ZAGADNIENIA SZKOLENIOWE I PODZIAŁ CZASU:

1. Wprowadzenie do zajęcia	- 15 min.
2. Opracowanie planu zabezpieczenia tyłowego /części graficznej/.	-115 min.
3. Opracowanie legendy do planu zabezpieczenia tyłowego	-130 min.
4. Omówienie zajęcia	- 10 min.
<hr/>	
Razem	270 min.

WSKAZÓWKI ORGANIZACYJNO-METODYCZNE

1. Wykładowcy na 2-3 dni przed zajęciami udzielają instruktazu słuchaczom, w czasie którego polecają:

a. przestudiować literaturę:

- Instrukcję o organizacji i pracy tyłów taktycznych nr bibl. Pf-13031 str. 28-29;
- Instrukcję pracy na mapie nr bibl. Pf-173;
- Podręcznik - Tyły taktyczne nr bibl. 0844 str. 89-90;
- Podręcznik cz. IV - Dowodzenie dywizją /pułkiem/ w działaniach bojowych nr bibl. Pf-1308 str. 74 - 78;
- Podstawowe dokumenty kierowania zabezpieczeniem tyłowym nr bibl. Pf-908 str. 29-44.

b. przygotować się do:

- opracowania planu zabezpieczenia tyłowego wraz z legendą;
- przygotować czyste mapy i wzory legendy.

PRZEBIEG ZAJĘCIA

1. Wprowadzenie do zajęcia - 15 min.
 - temat, cel, przebieg zajęcia;
 - wyjaśnić metodę dyskusji, cel opracowywania planu zabezpieczenia tyłowego;
 - pytaniem kontrolnym wyegzekwować wiadomości od słuchaczy dotyczące formy i treści planu.

CZAS OPERACYJNY 10.12

2. Opracowanie planu zabezpieczenia tyłowego /części graficznej/ - 115 min.

Słuchacze na podstawie znajomości aktualnej sytuacji taktycznej

i tyłowej pod kierunkiem wykładowcy rysują na mapach następujące informacje:

a. ogólnowojskowe:

- rubież styczności wojsk własnych i nieprzyjaciela;
- przewidywane kierunki kontrataków i kolejne rubieże obrony nieprzyjaciela;
- szczególnie ważne, wykryte obiekty tyłowe npla;
- linie rozgraniczenia z sąsiadami;
- rubieże zadań;
- położenie zaopatrywanych oddziałów i ich SD, TSD;
- rejony uderzeń bnr, skażeń, zniszczeń i pożarów;

b/ tyłowe:

- TSD szczebla nadrzędnego;
- aktualne i planowane rozmieszczenie jednostek tyłowych szczebla nadrzędnego, które zabezpieczają dywizję;
- armijne drogi samochodowe i rokadowe na kierunku natarcia dywizji;
- aktualne i planowane położenie TSD dywizji;
- aktualne i planowane położenie oddziałów tyłowych dywizji /DPM, PZUS, DPZ/;
- aktualne rozmieszczenie tyłów podległych oddziałów;
- planowane rejony przeładunkowe i punkty spotkań transportu z zaopatrzeniem;
- rejony stanowisk ogniowych oddziałów artylerii, do których ma być dowożona amunicja artyleryjska.

Uwaga:

Aktualne położenie oddziałów tyłowych dywizji wrysowuje się dokładnie, o dwa szczeble w dół.

3. Opracowanie legendy do planu zabezpieczenia tyłowego - 130 min.

Uwaga metodyczna:

Słuchacze pod kierunkiem wykładowcy wypełniają wcześniej przygotowane wzory legendy na podstawie dotychczas wypracowanych danych na zajęciach i nauce własnej.

Wzór legendy poniżej.

4. Omówienie zajęcia

- 10 min.

- temat i cel zajęcia;
- stopień realizacji celu;
- przygotowanie słuchaczy do zajęcia;
- temat kolejnych zajęć.

OPRACOWAŁ
ST. WYKŁADONCA KATEDRY TT
płk dypl. Cz. PORZUCZEK

SPRAWDZIŁ
ZCA SZEFA KATEDRY TT
płk doc. dr hab. W. WÓJTCWICZ

L E G E N D A

DO PLANU ZABEZPIECZENIA TYŁOWEGO

20 DZ W NATARCIU

I. GŁÓWNE ZADANIA TYLÓW

a. W okresie organizacji natarcia:

- organizacja sprawnego przyjęcia środków materialowych dostarczonych przez armię na uzupełnienie zapasów ruchomych i stworzenie zapasu doraźnego amunicji artyleryjskiej.

b. W czasie natarcia:

- zapewnienie sprawnego dostarczania amunicji do oddziałów pierwszorzutowych i artylerii;
- udzielenie pomocy medycznej rannym i chorym;
- zabezpieczenie pod względem tyłowym oddziału wydzielonego desantu taktycznego.

II. ZABEZPIECZENIE MATERIALOWE

ZT oddział	Rodzaj środków materialowych	Masa 1 jk w tonach	Powinno być według norm w jk	Stan zapasów o 14.00 10.12	Zużycie w okresie organizacji działań	Brak do pełnych norm	Dowóz w okresie organizacji działań	Stan na początek działań	Limit zużycia na 11.12	Dowóz w czasie działań	Będzie po wykonaniu zadania
1	2	3	4	5	6	7	8	9	10	11	12
20 DZ /ogółem/	benzyna samochodowa	303	1,5	1,29	0,12	0,33	0,33	1,5	0,35	0,35	1,50
	olej napędowy	625	2,0	1,85	0,05	0,20	0,20	2,0	0,70	0,70	2,00
	paliwo lotnicze	4,32	4,5	4,0	0,5	1,0	1,0	4,5	2,00	2,00	1,5
	Razem MPS	932,32	-	-	-	-	-	-	-	-	-
	żywność "W"	31,42	3,0	2,0	-	1,0	1,0	3,0	-	-	3,0
	żywność "WS"	22,57	3,0	3,0	-	-	-	3,0	0,5	0,5	3,0
	żywność "S"	16,54	3,0	3,0	-	-	-	3,0	0,5	0,5	3,0
	Razem żywności	70,53	9,0	8,0	-	-	-	9,0	-	-	9,0
58 pz	benzyna samochodowa	37,0	1,25	1,05	0,06	0,25	0,25	1,25	0,30	0,30	1,25
	olej napędowy	116,0	1,50	1,35	0,04	0,19	0,19	1,50	0,65	0,65	1,50
	Razem MPS	153,0	-	-	-	-	-	-	-	-	-
	żywność "W"	5,52	2,0	1,0	-	1,0	1,0	2,0	-	-	2,0
	żywność "WS"	3,97	3,0	3,0	-	-	-	3,0	0,5	0,5	3,0
	żywność "S"	2,91	2,0	2,0	-	-	-	3,0	0,5	0,5	2,0
	Razem żywność	12,40	7,0	6,0	-	-	-	7,0	-	-	7,0

1	2	3	4	5	6	7	8	9	10	11	12
59 pz	benzyna sam.	37,0	1,25	1,0	0,10	0,35	0,35	1,25	0,45	0,45	1,25
	olej napędowy	116,0	1,50	1,3	0,06	0,26	0,26	1,50	0,75	0,25	1,50
	Razem MPS	153,0	-	-	-	-	-	-	-	-	-
	żywność "W"	5,52	2,0	1,0	-	1,0	1,0	2,0	-	-	2,0
	żywność "WS"	3,97	3,0	3,0	-	-	-	3,0	0,5	0,5	3,0
	żywność "S"	2,91	2,0	2,0	-	-	-	2,0	0,5	0,5	2,0
	Razem żywność	12,40	7,0	6,0	-	-	-	7,0	-	-	7,0
60 pz	benzyna sam.	37,0	1,25	0,95	0,10	0,40	0,40	1,25	0,40	0,40	1,25
	olej napędowy	116,0	1,50	1,35	0,06	0,31	0,31	1,50	0,75	0,75	1,50
	Razem MPS	153,0	-	-	-	-	-	-	-	-	-
	żywność "W"	5,52	2,0	1,0	-	1,0	1,0	2,0	-	-	2,0
	żywność "WS"	3,97	3,0	3,0	-	-	-	3,0	0,5	0,5	3,0
	żywność "S"	2,91	2,0	2,0	-	-	-	2,0	0,5	0,5	2,0
	Razem żywność	12,40	7,0	6,0	-	-	-	7,0	-	-	7,0
20 poz	benzyna sam.	28,0	1,25	1,1	0,12	0,27	0,27	1,25	0,35	0,35	1,25
	olej napędowy	133,0	1,50	1,4	0,05	0,25	0,25	1,50	0,75	0,75	1,50
	Razem MPS	161,0	-	-	-	-	-	-	-	-	-
	żywność "W"	2,58	2,0	1,0	-	1,0	1,0	2,0	-	-	2,0
	żywność "WS"	1,85	3,0	3,0	-	-	-	3,0	0,5	0,5	3,0
	żywność "S"	1,36	2,0	2,0	-	-	-	2,0	0,5	0,5	2,0
	Razem żywność	5,79	7,0	6,0	-	-	-	7,0	-	-	7,0
20 pa	benzyna sam.	17,4	1,25	1,05	0,08	0,28	0,28	1,25	0,35	0,35	1,25
	olej napędowy	31,0	1,50	0,95	0,01	0,56	0,56	1,50	0,65	0,65	1,50
	Razem MPS	48,4	-	-	-	-	-	-	-	-	-
	żywność "W"	2,32	2,0	1,0	-	1,0	1,0	2,0	-	-	2
	żywność "WS"	1,66	3,0	3,0	-	-	-	3,0	0,5	0,5	3,0
	żywność "S"	1,21	2,0	2,0	-	-	-	2,0	0,5	0,5	2,0
	Razem żywność	5,19	7,0	6,0	-	-	-	7,0	-	-	7,0
20 dar	benzyna sam.	12,6	1,25	1,0	0,06	0,33	0,33	1,25	0,35	0,35	1,25
	olej napędowy	4,9	1,50	1,0	0,01	0,51	0,51	1,50	0,50	0,50	1,25
	Razem MPS	17,5	-	-	-	-	-	-	-	-	-
	żywność "W"	0,68	2,0	1,0	-	1,0	1,0	2,0	-	-	2,0
	żywność "WS"	0,40	3,0	3,0	-	-	-	3,0	0,5	0,5	3,0
	żywność "S"	0,36	2,0	2,0	-	-	-	2,0	0,5	0,5	2,0
	Razem żywność	1,43	7,0	6,0	-	-	-	7,0	-	-	7,0

1	2	3	4	5	6	7	8	9	10	11	12
20 dappanc	benzyna sam.	4,7	1,25	1,1	0,05	0,21	0,21	1,25	0,35	0,35	1,25
	olej napędowy	7,7	1,50	0,95	0,01	0,56	0,56	1,50	0,50	0,50	1,25
	Razem MPS	12,5	-	-	-	-	-	-	-	-	-
	żywność "W"	0,67	2,0	1,0	-	1,0	1,0	2,0	-	-	2,0
	żywność "WS"	0,47	3,0	3,0	-	-	-	3,0	0,5	0,5	3,0
	żywność "S"	0,35	2,0	2,0	-	-	-	2,0	0,5	0,5	2,0
	Razem żywność	1,49	7,0	6,0	-	-	-	7,0	-	-	7,0
pozostałe	benzyna sam.	129,0	1,25	1,05	0,35	0,55	0,55	1,25	0,40	0,40	1,25
	olej napędowy	102,0	1,50	1,35	0,21	0,36	0,36	1,50	0,55	0,55	1,50
	paliwo lotnicze	4,32	4,5	4,0	0,5	1,0	1,0	4,5	2,0	2,00	4,5
	Razem MPS	235,32	-	-	-	-	-	-	-	-	-
	żywność "W"	8,61	2,0	1,0	-	1,0	1,0	2,0	-	-	2,0
	żywność "WS"	6,19	3,0	3,0	-	-	-	3,0	0,5	0,5	3,0
	żywność "S"	4,53	2,0	2,0	-	-	-	2,0	0,5	0,5	2,0
Razem żywność	19,33	7,0	6,0	-	-	-	7,0	-	-	7,0	

III. DOWÓZ ŚRODKÓW MATERIALOWYCH

Lp.	Oddział przyjmujący	Rodzaj środków materiałowych	Planuje się dowieźć /wydać/ transportem <i>masa</i> w tonach			Terminy dowozu /godz. data/	Miejsce przekazania /rejon rubież/	Czas powrotu i rejon ześrodkowania transportu /wykorzystanie/	Uwagi
			A	ZT	oddz.				
1	2	3	4	5	6	7	8	9	10
1.	58 pz	am. strzel. am. strzel. pokład. am. moźdz. am. czołgowa am. plot rak. plot		8,67 4,56 3,24 10,98 12,6 0,6 <u>44,5</u>		15.30 10.12	GALKI /0898/ - kompania zaopatrzenia pułku	12.30 - rejon rozmieszczenia 20 bzaop	
2.	59 pz	am. strzel. am. strzel. pokład. am. plot rak. plot		2,89 1,52 12,6 0,6 <u>17,6</u>		16.30 10.12	POGORZEL /1878/ - kompania zaopatrzenia pułku	18.30 - rejon rozmieszczenia 20 bzaop	

1	2	3	4	5	6	7	8	9	10
3.	60 pz	am.strzel. am.strzel.pokład. am.plot rak.plot		2,89 1,52 9,8 0,3 <u>14,51</u>		15.00 10.12	WYRĄB /1298/ - kompania zaopatrzenia pułku	18.30 - rejon roz- mieszczenia 20bzaop	
4.	20 pecz	am.strzel.pokład. am.plot rak.plot		1,01 9,35 0,18 <u>10,54</u>		16.00 10.12	MOŁODZIANKI /2086/ - kompania zaopatrzenia pułku	18.30 - rejon roz- mieszczenia 20bzaop	
5.	20 pa	am.122 mm am.152 mm	298 101			3.00 11.12	ADAMÓW /9248/ rejon SO WIŚNIEW /9243/	Rejon rozmieszcze- nia 3 ABMZ	
	59 pz	am.120 mm am.122 mm	81 96			3.00 11.12	MŁĘCIN /9446/ rejon SO WOŁA POLSKA /9246/		
	60 pz	am.120 mm	81			3.00 11.12	WIŚNIEW /9248/ rejon SO		
	20 dar	am.122 mm am.rak.	96 432			3.00 11.12	KAMIONKA /9450/ rejon SO		

IV. ZABEZPIECZENIE MEDYCZNE.

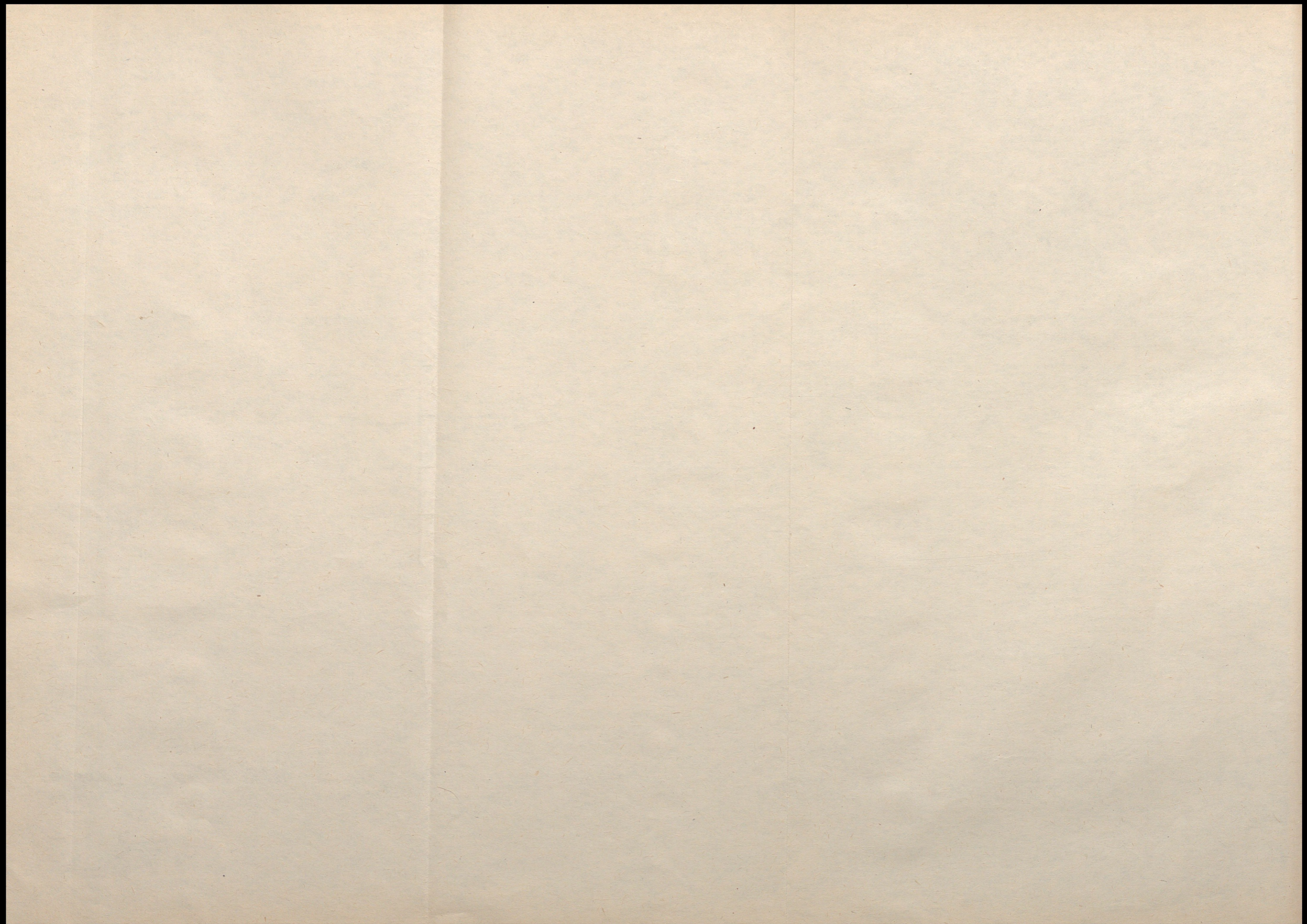
Okresy/etapy/	Faktyczny stan osobowy ZP		Przewidywane straty sanitarne				Będzie wymagało ewakuacji /90%/	Zostanie ewakuowanych transportem sanitarnym					Pozostanie do ewakuacji transportem ogólnego przeznaczenia
	%	liczba	%	liczba	z tego w oddziałach			35 mbw	20 bm	33mbw	oddziałów		
					pierwszego rzutu /60%/	drugiego rzutu /40%/							
1	2	3	4	5	6	7	8	9	10	11	12	13	14
Stan rannych o 8.30 10.12	-	258	-	-	-	-	258	-	-	-	258	-	-
Organizacja działań bojowych	-	-	-	-	-	-	-	-	-	-	-	-	-
Zadanie bliższe	-	11792	8,4	990	594	396	891	300	200	-	-	-	391
Zadanie dnia	-	10802	5,6	605	363	242	544	-	100	300	-	-	144
Razem	-	-	14	1595	957	638	1435	300	300	300	-	-	535

V. OBRONA I OCHRONA TŁÓW

1. Powiadomianie i ostrzeganie zorganizować w systemie powszechnego powiadomiania dywizji.
2. Rozpoznanie skażeń i zakażeń prowadzić siłami z drużyny 20 kchem.
3. Obrona przed BMR - wykonać niezbędne ukrycia dla ludzi i sprzętu oraz przestrzegać ustalonych norm rozśrodkowania pojazdów. Ścisłe przestrzegać zasady maskowania ruchu ludzi i pojazdów.
4. Obrona przed napadem naziemnym i z powietrza - wyznaczyć po 1 posterunku OPL na TSD oraz każdym oddziale tyłowym. Wyznaczyć 30% stanu osobowego pododdziałów do prowadzenia ognia do celów niskolejących, wykonać szczeliny plot na 100% stanu osobowego.
Kompanie piechoty wykorzystać do ochrony rejonu i do ochrony kolumn.
W ochronie rejonu wykorzystać ruchome patrole rejonu i posterunki stałe.
5. Ochrona przeciwpożarowa - utrzymywać w pełnej gotowości część stanu osobowego oddziałów tyłowych jako nieetatowe drużyny ppoż. W rejonach wyznaczyć drogi wyjścia pododdziałów z zagrożonych rejonów.
6. Podział przydzielonych sił i środków do obrony i ochrony tyłów.

Przydziela się dla:

- TSD - 1 plp;
- bzaop - 2 i 3 plp /bez dr.piech./;
- bm - dr piechoty.



OPRACOWANIE METODYCZNE

zajęcia nr 32 /tylko grupa ogólnokwat./

TEMAT: OPRACOWANIE ROZKAZU TYŁOWEGO DYWIZJI.

CEL: Nauczyć słuchaczy opracowania rozkazu tyłowego dywizji.

CZAS: 1 godz. lekcyjna /45 min./.

FORMA: Zajęcia grupowe w sali.

ZAGADNIENIA SZKOLENIOWE I PODZIAŁ CZASU:

- | | |
|---|-----------|
| 1. Wprowadzenie do zajęcia | - 5 min. |
| 2. Opracowanie rozkazu tyłowego dywizji | - 35 min. |
| 3. Omówienie zajęcia | - 5 min. |

Razem: 45 min.

WSKAZÓWKI ORGANIZACYJNO-METODYCZNE:

1. Wykładowca przed zajęciami udziela instruktażu słuchaczom, w czasie którego poleca:

a/ przestudiować literaturę:

- Instrukcję o organizacji i pracy tyłów taktycznych nr bibl. Pf-13031, str. 28.
- Regulamin sztabów /tymczasowy/ nr bibl. 021111, str. 101.

b/ Przygotować się do:

- opracowania rozkazu tyłowego dywizji.

PRZEBIEG ZAJĘCIA

1. Wprowadzenie do zajęcia - 5 min.
 - podać temat, cel, przebieg zajęcia;
 - sprawdzić znajomość punktów rozkazu tyłowego.

CZAS OPERACYJNY 10.12.

2. Opracowanie rozkazu tyłowego dywizji - 35 min.

Uwaga metodyczna:

wykładowca nakazuje opracowanie rozkazu tyłowego na podstawie dotychczasowych danych i sytuacji taktyczno-tyłowej.

Proponowana treść rozkazu tyłowego dywizji.

ROZKAZ TYŁOWY 20 DZ nr 01 SD KUPIENTYN /1434/ 17.00 10.12.

Mapa 1 : 100 000, wydanie 1975 r.

- 1.a/ Oddziały tyłowe w marszu do rubieży ataku maszerują po drodze nr 5 i 6 w kolejności:

35 mbw po drodze nr 5 za 59 pz, wydzielony z 20 bzaop transport z amunicją i mps wraz z tyłami 59 i 60 pz, 20 bm, PSD, 20 bzaop//bez kzaop i pl zaop/po drodze nr 5 za 20 poz.

Kzaop i pl zaop w mps po drodze nr 6 za 58 pz.

- b/ Po wyjściu oddziałów na rubież ataku 35 mbw rozwinąć w RABIERZY.

- c/ Po opanowaniu RUDZIENKO, DĘBNIAK rozwinąć 20 bm w BUDACH JANOWSKICH.

d/ Po opanowaniu rubieży JEZIORY, GARWOLIN rozwinąć 33 mbw w OSIECKU
e/ 20 bzaop przesunąć za drugim rzutem dywizji i pod koniec dnia
rozwinąć w rejonie: WOLA SUFCZYŃSKA, GLUPLANKA, /wył/ SIENNICA,
GRZĘBOWILK.

2. Wyznaczam drogi dowozu i ewakuacji:

nr 5 TCHÓRZNICA, MIECZNA, KORYTNICA, DOBRE, KOLBIEL, OSIECK;

nr 6 MIKOSZE, SOKOŁÓW PODLASKI, WĘGRÓW, BUDY ŁĘKAWICKIE, STAROGRÓD,
LIPÓWKI.

Rokady:

Nr 1 DOBRE, WIERZBNO;

Nr 2 MIŃSK MAZOWIECKI, CEGŁÓW;

Nr 3 POGORZEL, LIPÓWKI.

3. Uzupelnnić zapasy ruchome środków materiałowych do pełnych norm:

- do 20.00 10.12 w oddziałach;

- do 24.00 w tyłach dywizji;

- do 5.00 11.12 zgromadzić zapas doraźny amunicji art.

4. Limity zużycia na 11.12:

- benzyny samochodowej - 0,35 jn;

- oleju napędowego do poj.koł. - 0,40 jn;

- oleju napędowego do poj.gas. - 0,70 jn;

- paliwa lotniczego - 2,00 jn.

5. Dowóz środków materiałowych:

20 bzaop dowozi-do 16.00 10.12 materiały pędne i smary, amunicję
do wszystkich oddziałów w ich rejonach rozmieszczenia ;

- do 0,30 11.12 zostanie dostarczona amunicja transportem armii na
OPA i OWA.

Punkt spotkania most w KRZESZEWIE /0802/ o 0,30 11.12.

Do 13.00 11.12 dowóz amunicji do 59 i 60 pz na rubieży MIŃSK MAZOWIEC-
KI, CEGŁÓW.

Punkt spotkania JAKUBÓW /8846/, 11.30 11.12.

Pod koniec dnia do 20.00 11.12 - do wszystkich oddziałów dywizji na
rubieży POGORZEL, LIPÓWKI.

Punkt spotkania KĄTY /6432/ 18.00 11.12.

6. Do 24.00 10.12 zakończyć obsługiwanie i remont techniczny w 20 bzaop
i 20 ba.

7. Do 17.00 10.12 ewakuować rannych i chorych do szpitali stacjonarnych z:

58 pz do SOKOŁÓWA PODLASKIEGO;

pozostałych oddziałów - do WĘGRÓWA;

59, 60 pz, 20 pez do BROHICZYNA i SIEMIATYCZ;

20 pa do SOKOŁÓWA PODLASKIEGO i do SIEMIATYCZ.

Od G+2 prowadzić ewakuację rannych i chorych do DPM kolejno rozwija-

nych w RĄBIERZY, DUBACH JANOWSKICH, OSIECKU.

Przydzielone grupy chirurgiczne przydzielam po jednej do 35 mbw i 20 bm.

Grupy cehospitalizacyjne utrzymuje jako odwód medyczny.

8. Obronę i ochronę oddziałów tyłowych w toku natarcia zapewnić siłami własnymi i przydzielonej kompanii piechoty z 58 pz.

Rozpoznanie skażeń prowadzić siłami i środkami przydzielonej drużyny rozpoznania skażeń.

Ostrzeganie o zagrożeniu przekazywać w sieci dowodzenia.

9. TSD od 14.00. 10.12 w rejonie JABLONNA ŁACKA /1696/.

Kierunek przesunięcia po drodze nr 5 MIECZNA, KORYTNIÇA, DOBRE, PODGÓRZNO.

Meldunki o stanie tyków przedstawiać codziennie do 19.00 ze stanu na 18.00 oraz natychmiast o masowych stratach.

SZEF SZTABU 20 DZ

DOWÓDCA 20 DZ

.....
/stop.imię i nazwisko/

.....
/stop.imię i nazwisko/

KWATERMAISTRZ 20 DZ

.....
/stop.imię i nazwisko/

3. Omówienie zajęcia

- 5 min.

- temat, cel zajęcia i jego osiągnięcie;

- kolejny temat zajęć.

OPRACOWAŁ
ST. WYKŁADOWCA KATEDRY TT

SPRAWDZIŁ
ZCA SZCZFA KATEDRY TT

plk dypl.Cz.PORZUCZEK

plk doc.dr hab.W.WÓJCIWICZ

OPRACOWANIE METODYCZNE

zajęcia nr 48 /dla grup ogólnokwat. i Kw/

TEMAT: REKONESANS REJONU ROZMIESZCZENIA BATALIONU ZAOPATRZENIA I TSD
ORAZ DRÓG DOWOZU I EWAKUACJI.

CEL: Nauczyć słuchaczy przeprowadzenia rekonesansu tyłowego.

CZAS: 6 godzin lekcyjnych /270 min./.

FORMA: Zajęcie praktyczne w terenie.

ZAGADNIENIA SZKOLENIOWE I PODZIAŁ CZASU:

1. Przejazd w rejon ćwiczenia i wprowadzenie do zajęcia - 100 min.
2. Prowadzenie rekonesansu planowanego rejonu rozmieszczenia bzaop i TSD - 100 min.
3. Prowadzenie rekonesansu drogi dowozu i ewakuacji - 25 min.
4. Omówienie zajęcia i przejazd do rejonu zakwaterowania - 45 min.

Razem: 270 min.

WSKAZÓWKI ORGANIZACYJNO-METODYCZNE:

1. Wykładowcy przed zajęciami udzielają instruktażu słuchaczom, w czasie którego polecają:

a/ przestudiować literaturę:

- Instrukcję o organizacji i pracy tyłów taktycznych nr bibl. Pf-13031, str. 15-16;
- Podręcznik - Działanie bzaop DZ /DPanc/ nr bibl.015638, str. 33-43;
- Organizacja i prowadzenie rekonesansu przez dowódców pododdziałów - dodatek do PML nr 7 z 1976 r.;

b/ dokonać podziału grupy szkoleniowej na podgrupy i nakazać opracowanie planów rekonesansu;

c/ wszyscy słuchacze przygotować się w roli dowódcy grupy rekonesansowej do przeprowadzenia rekonesansu.

PRZEBIEG ZAJĘCIA:

1. Przejazd w rejon ćwiczenia i wprowadzenie do zajęcia - 100 min.

CZAS OPERACYJNY 7.30 12.12.

Uwaga metodyczna:

Po przyjeździe do rejonu ćwiczenia wykładowca wyznacza dowódcę grupy rekonesansowej, któremu nakazuje przeprowadzić orientację topograficzną i taktyczną.

Dokonuje podziału grupy szkoleniowej na podgrupy i wyznacza dowódców. Wyznaczeni dowódcy podgrup wyznaczają osoby funkcyjne zgodnie z wcześniej opracowanym planem rekonesansu.

Dowódca grupy rekonesansowej stawia zadania dowódcom podgrup.

2. Prowadzenie rekonesansu planowanego rejonu rozmieszczenia TSD i bzaop. - 100 min.

Uwaga metodyczna:

Słuchacze prowadzą rekonesans rejonu TSD w NOWEJ WSI /0252/ i rejonu rozmieszczenia bzaop: /wy1/ PNIEBNIK /0454/, WALENTÓW /0048/, WÓLKA /9856/, SULKI /0058/, NOISZEW /0256/ - załącznik mapą 1:25000.

Proponowany plan rekonesansu.

PLAN REKONESANSU

rejonu rozmieszczenia TSD i 20 bzaop

w dniu 12.12

1. Skład grupy rekonesansowej: pomocnik szefa sztabu batalionu - dea grupy rekonesansowej, po jednym dowódcy plutonu z 1,2,3 kzaop.; oficer mundurowy; oficer służby cps; magazynier składu mps; magazynier składu amunicji; pomocnik kierownika piekarni; podoficer łączności, podoficer sanitarny, epizootolog.
2. Ochrona: drużyna piechoty przydzielona z plutonu przydzielonego z 58 pz do ochrony bzaop.
3. Transport: dwa sam.osobowo-terenowe; 2 sam.ciężarowe; BMP.
4. Łączność: - przy pomocy rst R-107.
5. Organizacja wyjazdu grupy rekonesansowej:
 - zbiórka grupy rekonesansowej o 7.30 12.12;
 - droga marszu: LIEBZNA, WĘGRÓW, LIW, PNIEBNIK /REMBERTÓW, SULEJÓDEK, STANISŁAWÓW, DOBRZE, NOWA WIEŚ/.
6. Treść i przebieg rekonesansu

C z a s	Skład grupy /podgrupy/	Miejsce pracy	Zadania i zakres rekonesansu	Uwagi
1	2	3	4	5
7.30- 8.00	Dea grupy - podgr. szefa sztabu 20 bzaop oraz grupa rekonesansowa		Przejazd na punkt pracy - zach.skraj NOWA WIEŚ	
8.00- 8.15	Cały skład grupy	NOWA WIEŚ	Orientacja topograficzna i taktyczna. Postawienie zadań podgrupom	
8.15-10.45	Podgrupa nr 1 - pom.szefa sztabu bzaop; - epizootolog; - podoficer łączności	NOWA WIEŚ, MARCELIN	Ustalić miejsce rozmieszczenia TSD, plutonu łączności, sztabu batalionu, pododdziałów tyłowych bzaop; Przydatność dróg.	

1	2	3	4	5
	Podgrupa nr 2 -dca pl.zaop.; -of.sl.mps; -magazynier składu mps	NOISZEW, SKARZYN, SULKI	Sprawdzić możliwość rozmieszczenia pododdziałów /składów/ mps. Przydatność dróg manewru. Warunki zachowania ppoż. Możliwości wykorzystania ukryć, potrzeby wykonania prac inżynierskich. Ustalić możliwości przeładunku.	
	Podgrupa nr 3 -dca pl.zaop. -pom.kier. piekarni; -podofic.san. -ofic.mund.	WÓLKA ADAMÓW, NATOLIN PALESTYNA	Sprawdzić możliwość rozmieszczenia 2 kzaop, piekarni, dr. filtrów wody, łaźni, pralni; -możliwości wykorzystania miejscowych ujęć wody; -przydatność dróg	
	Podgrupa nr 4 -dca pl.zaop. -magazynier składu am.	BRZEBNIK, OSSÓWNO, WALENTÓW	Sprawdzić możliwość rozmieszczenia 1 kzaop oraz rejon przeładunku. Możliwości wykorzystania ukryć. Przydatność dróg.	

Uwaga metodyczna

- Po przeprowadzonym rekonesansie rejonów słuchacze opracowują schematy rozmieszczenia pododdziałów i urządzeń tyłowych.
- Po powrocie składają meldunki.

3. Prowadzenie rekonesansu drogi dowozu i ewakuacji - 25 min.

Uwaga metodyczna:

Wykładowca po zebraniu grupy na końcowym punkcie pracy **nakazuje** przeprowadzić rozpoznanie odcinka drogi dowozu i ewakuacji: DOBRZE, JAKUBÓW.

4. Omówienie zajęcia i przejazd do rejonu zakwaterowania - 45 min.

- temat i cel zajęcia;
- stopień realizacji celu;
- przygotowanie słuchaczy do zajęcia;
- kolejny temat zajęć.

Przejazd do rejonu.

OPRACOWAŁ
St. WYKŁADOWCA KATEDRY TT

płk dypl. Cz. PORZUCZEK

SPRAWDZIŁ
ZCA SZEFA KATEDRY TT

płk doc. dr hab. W. WÓJCIOWICZ

OPRACOWANIE METODYCZNE

zajęcia nr 33 /dla wszystkich specjalności/

- I. Temat: Opracowanie planu zabezpieczenia technicznego dywizji w natarciu.
- II. Cel: Ujednolicić poglądy i pogłębić umiejętności słuchaczy przy opracowaniu planu zabezpieczenia technicznego dywizji.
- III. Czas: - 3 godz. lekcyjne /dla grupy KW 4 godz. lekcyjne/.

IV. Metoda: Zajęcia grupowe w sali.

V. Zagadnienia szkoleniowe i podział czasu:

1. Wprowadzenie do zajęcia.
2. Plan zabezpieczenia technicznego - część graficzna.
3. Legenda do planu zabezpieczenia technicznego.
4. Podsumowanie zajęcia.

Grupy	
Ogólnow. i specj.	KW
10	10
35'	50'
30'	110'
10'	10'
135'	180'

VI. Wskazówki organizacyjno-metodyczne:

1. Przed zajęciami udzielić instruktażu słuchaczom, w czasie którego polecić:

a/ Przystudiować literaturę:

- Regulamin sztabów pkt 107 i rozdz. 11 nr bibl.021111
- Tymczasowa instrukcja o organizacji i pracy służb technicznych nr bibl.Pf-19024
- Instrukcja o organizacji i pracy służby uzbrojenia i elektroniki nr bibl.Pf-17112
- Instrukcja o organizacji i pracy służby czołgowo-samochodowej nr bibl.Pf-18845

b/ Zapoznać się:

- z sytuacją ogólną, tyłową i techniczną, rozkazami-bojowym, tyłowym i technicznym;
- zadaniem dywizji i zamiarem dowódcy.

c/ Pobrać z biblioteki szkoleniowej "Legendę do planu zabezpieczenia technicznego 20 DZ w natarciu" oraz komplety map /czyste, Legendę /tabele/ wrysować do zeszytów.

d/ Na podstawie powyższych materiałów /literatura, założenia i rozkazy, legenda do planu/: opracować w zespołach/dwa, trzy/ plan zabezpieczenia technicznego dywizji na mapach, być gotowym do wykazania się znajomością ich treści oraz referowania poszczególnych zagadnień legendy do planu.

2. Na zajęciu zespoły referują poszczególne części planu. Wykładowca w roli szefa służb technicznych wysłuchuje propozycji, ustosunkowuje się do nich, udziela wytycznych do wprowadzenia ewentualnych korekt.

Przebieg zajęcia

1. Wprowadzenie do zajęcia

- 10'

Podanie tematu, celu i zagadnień zajęcia. Sprawdzenie przygotowanych przez słuchaczy na nauce własnej materiałów - plan zabezpieczenia technicznego /część graficzna na mapie, legenda do planu w zeszytach/.

Pytanie kontrolne - co przedstawia plan zabezpieczenia technicznego i z czego się składa ?

Odpowiedź: - plan zabezpieczenia technicznego przedstawia podstawowe przedsięwzięcia realizowane przez służby techniczne na okres wykonywania zadania bojowego. Składa się z części graficznej /decyzja na mapie/ i części opisowej /legenda do planu/ - tabele z odpowiednimi wyliczeniami, kalkulacje, **grafiki i schematy.**

Plan zabezpieczenia technicznego podpisuje szef sztabu ogólnowojskowego i szef służb technicznych, a zatwierdza dowódca.

2. Plan zabezpieczenia technicznego - część graficzna 35'/50'

Uwaga metodyczna.

Wyznaczony słuchacz referuje opracowany na mapie plan zabezpieczenia technicznego, uzasadnia słuszność rozmieszczenia elementów zabezpieczenia technicznego. Po zakończeniu referowania wykładowca nie ustosunkowuje się do wypowiedzi, wyznacza słuchacza z drugiego zespołu i poleca mu przedstawić różnice w rozwiązaniu przyjętym przez drugi zespół. Następnie ustosunkowuje się do obu części graficznych planu zwracając szczególną uwagę na:

- zachowanie regulaminowych odległości i powierzchni rozwinięcia elementów zabezpieczenia technicznego;
- słuszność rozmieszczenia elementów w kontekście przewidywanych zadań i wielkości funduszu remontowego;
- kalkulacji czasowych przegrupowania i zajmowania rejonów;
- efektywności wykorzystania elementów zabezpieczenia technicznego;
- uwzględnienie terenu i infrastruktury technicznej.

W planie zabezpieczenia technicznego /część graficzna/ ujmuje się:

- linie rozgraniczenia i niezbędne wiadomości o nieprzyjacielu;
- rejon rozmieszczenia i rubież wejścia do walki oddziałów;
- zużycie amunicji i technicznych środków materiałowych, ich podział między oddziałami;
- terminy i miejsca organizacji PEUS własnego, podwładnego i szcze-

bla nadrzędnego, sposób wykorzystania terenowych obiektów technicznych;

- czas i miejsce rozwinięcia TSD i organizację kierowania pododdziałami /elementami/ technicznymi.

3. Legenda do planu zabezpieczenia technicznego

80°/110°

Uwaga metodyczna

Wyznaczeni słuchacze referują /według uznania wykładowcy/ poszczególne zagadnienia legendy /opracowane tabele, wyliczenia, kalkulacje/ odpowiednio je motywując i uzasadniając /dokonując ewentualnych wyliczeń i rysunków na tablicy lub na foliogramie/.

Część opisowa /legenda/ planu zabezpieczenia technicznego powinna zawierać:

- główne zadania służb technicznych według zadań wojsk i zasadniczych zamierzeń taktycznych z uwypukleniem priorytetów dotyczących zamierzeń technicznych i rodzajów sprzętu;
- stan ilościowy uzbrojenia i sprzętu technicznego z prognozą kształtowania się jego stanu w toku natarcia;
- stan zabezpieczenia wojsk w amunicję, sposób jej uzupełnienia;
- stan zaplecza technicznego w tym ilość ukończenia i możliwości obsługowo-reмонтowe i zaopatrzeniowe jednostek technicznych;
- obliczenia dotyczące remontu i ewakuacji uzbrojenia i sprzętu technicznego, użycie środków ewakuacyjno-reмонтowych;
- przedsięwzięcia w zakresie obrony przed BMR, obrony i ochrony pododdziałów technicznych;
- przedsięwzięcia, w zakresie likwidacji skutków użycia BMR;
- organizacja kierowania zabezpieczeniem technicznym.

4. Podsumowanie zajęcia

10°

Wykładowca omawia przygotowanie się słuchaczy do zajęcia, zwraca uwagę na jednolitość treści zawartych w planie zabezpieczenia technicznego dywizji w szczególności zaś aby część graficzna nie zawierała nadmiaru treści taktycznych, a część opisowa zbędnych kalkulacji i wyliczeń.

Załącznik nr 1: Legenda do planu zabezpieczenia technicznego 20. DZ w natarciu.

OPRACOWAŁ
STARSZY WYKŁADOWCA KTT

SPRAWDZIŁ
KIEROWNIK ZAKŁADU SŁUŻB TECHNICZ.

płk mgr inż. Zenon KUŚ

płk dr inż. Zenon CIEMIĘGA

Wydrukowano w 15 egz.

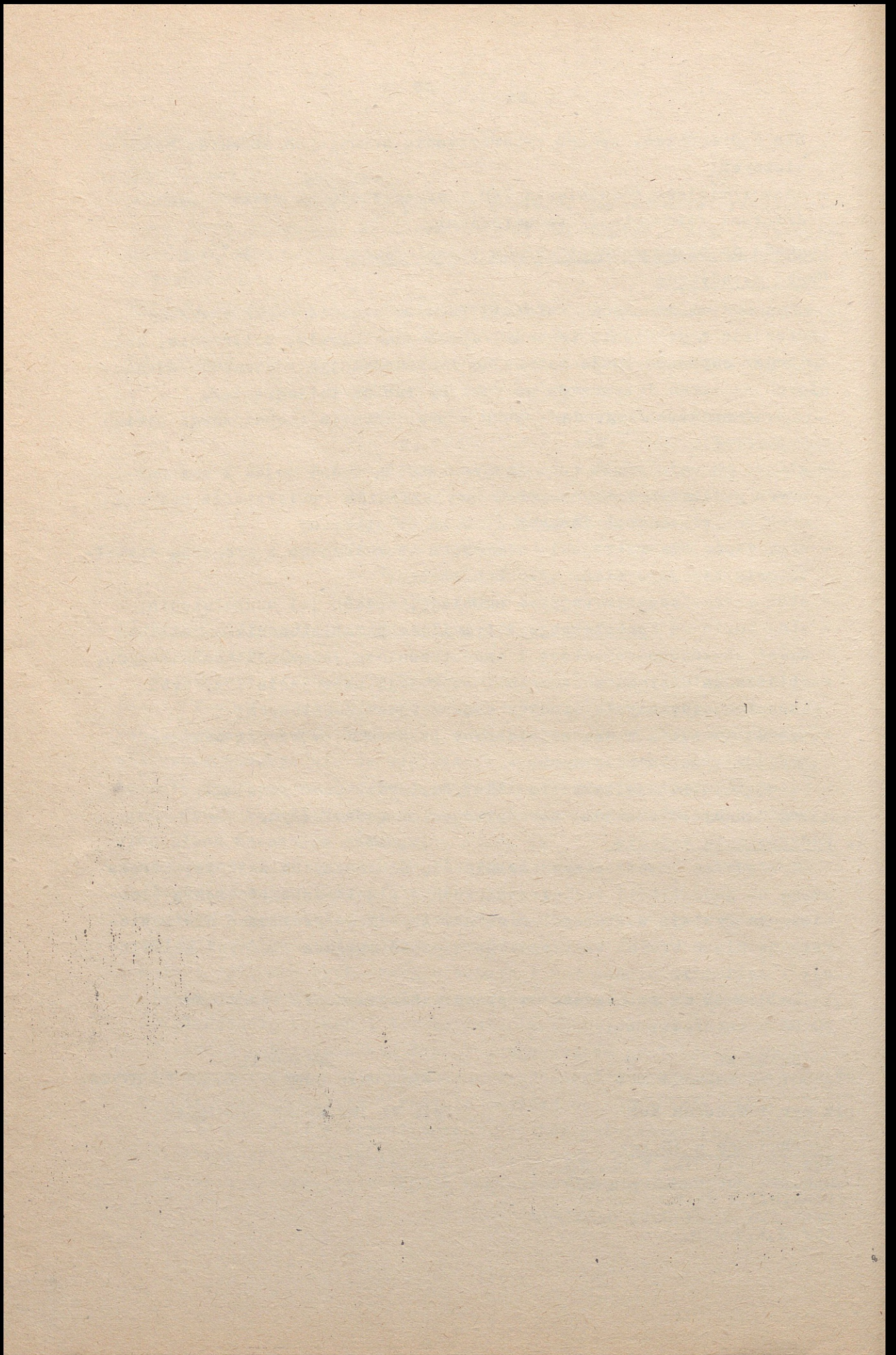
Egz. nr 1-15 Bibl. Nauk. DZS

Wyk. płk Porzuczek, płk KUŚ

Druk. D.J. i Cz.B.

Druk. ASG MP nr 0291/01335/WW

Kor. J.K. i J.G.



AKADEMIA SZTABU GENERALNEGO WP

WYDZIAŁ WOJSK LĄDOWYCH
KATEDRA TAKTYKI TYŁÓW

TAJNE

Egz.nr...

ĆWICZENIE GŁÓWNE Nr 202

LEGENDA DO PLANU ZABEZPIECZENIA TECHNICZNEGO

20. DZ W NATARCIU

W A R S Z A W A

1984 r.

1		2	3	4	5	6	7	8	9	10	11	12	13
20 dappanc	1 jo	t	3,83	0,32	-	-	-	31,2	3,91	-	-	-	-
	Stan	Jo	0,8	1,3	-	-	1,3	1,5	-	-	-	-	-
	Brak do norm	Jo	-	-	-	-	-	-	-	-	-	-	-
Pozost.	1 jo	t	28,94	4,43	-	-	-	-	1,24	3,8	16,13	0,21	-
	Stan	Jo	0,7	1,2	-	-	-	1,5	1,5	1,5	0,6	1,0	-
	Brak do norm	Jo	0,1	0,4	-	-	-	-	-	-	0,9	-	-
KAZEM	1 jo	t	2,89	0,44	-	-	-	-	-	-	14,52	-	17,95 t
	Stan	t	140,8	60,6	97,2	230,4	46,08	31,2	47,8	538,6	71,5	5,6	-
	Brak do norm	Jo	0,68	1,15	1,27	1,28	1,3	1,3	1,5	1,48	0,68	0,7	-
Zapasy	bzaop	Jo	0,12	0,15	0,03	0,02	-	-	-	0,02	0,82	0,3	-
	Dowóz z frontu	t	17,34	9,05	3,24	3,84	-	-	-	10,98	53,87	1,68	105 t
	19.00	Jo	0,2	0,2	0,2	0,2	0,2	0,2	0,5	0,5	0,5	0,25	-
Wydac dla wojsk (brak)	Razem	t	28,16	12,12	19,44	46,08	9,22	6,24	23,9	269,3	35,8	1,4	559,61 t
	Wydac dla wojsk (brak)	t	17,0	9,0	-	-	-	-	-	-	59,0	1,5	86,5 t
	Razem	t	45,16	21,12	19,44	46,08	9,22	6,24	23,9	269,3	94,8	2,9	646,16 t
Pozostaje w DSA / bzaop / 0 godz.	1 jo	t	17,34	9,05	3,24	3,84	-	-	-	10,98	58,87	1,68	105,0
	Stan	Jo	0,2	0,2	0,17	0,19	0,2	0,2	0,5	0,48	0,5	0,22	-
	Brak do norm	t	27,82	12,17	16,2	42,24	9,22	6,24	23,9	258,32	35,93	1,22	541,16 t

2. Dowóz amunicji na SO artylerii → DOZWIĘZYE

Amunicja		strzel.	Strzel. do br. pokł.	120 M	122 lbs	152 hb	BM-21	85 A	PPK	Czołg	Plot	Plot poc. rak.	Uwagi
Dostawa i termin													
3 A 0.30 11,12 t				243	576	101	432						1352 t

3. Podział limitu amunicji dla oddziałów na 11.12

Amunicja	Oddziały	Przydział dla 20 DZ	z tego dla										Uwagi
			58 pz	59 pz	60 pz	20 pcz	20 pa	20 dar	20dappano	Pozostate	11		
Strzelecka	1	0,6 82,48	0,6 17,34	1,0 28,9	1,0 28,9	0,4 3,6	0,1 0,33	0,1 0,33	0,1 0,33	0,1 2,89	11	83,24 t	
Strzelecka do broni pokładowej		0,7 42,42	0,55 8,36	0,9 13,68	0,9 13,68	0,55 5,58	-	0,1 0,01	-	-		41,3 t	
120 mm nb moźdz.		4,0 388,8	2,5+0,9 81+29,16	2,5+1,8 81+58,32	2,5+1,8 81+58,32	4,3+0,2 4,5+4,5-0,2						388,8 t	
122 mm nb D=30		4,0 921,6	2,5+0,6 96+23,04	2,5+1,65 96+63,36	2,5+1,65 96+63,36			2,5+1,65 288+190,08				915,84 t	
152 mm nb wz 43		3,7 170,5						2,2+1,5 101,4+69,1				170,5 t	
Poc.rak. M-21		3,5 756						2,0+1,5 432+321				756 t	
85 mm nb D-44		1,8 56,16								1,3 56,16		56,16 t	
PTK		1,3 62,14	0,7 2,66	1,5 20,70	1,5 26,70	0,7 0,87				0,7 0,87		58,66 t	
zozigowa		0,9 484,74	0,65 71,37	1,25 137,25	1,25 137,25	0,65 133,51				0,65 2,47		484,85 t	
Plot		1,2 85,8	1,25 17,5	1,25 17,5	1,25 17,5	1,25 16,7				1,0 16,13		85,33 t	
Plot poc.rak.		0,6 3,36	0,6 0,9	0,6 0,9	0,6 0,9	0,6 0,54				0,6 0,12		3,36 t	
RAZEM		3056	354,33	517,61	517,61	160,80	649,48	756,33	62,40	22,73		3046,88	
z tego	APA	1352	177	177	177	-	389,4	432				1352	
	limit w dn. 11.12	1704	177,33	340,61	340,61	160,80	260,08	324,33	62,40	22,73		1694,98	

Uwaga: 1. Podział limitu zużycia amunicji dla oddziałów dokonuje sztab ogólnowojskowy /Reg.sztabów, sygn.Sztab Gen.1108/83 pkt 187/.
Ze względów szkoleniowych dokonano podziału przez SUiE przyjmując następujące ugrupowanie dywizji - pierwszy rzut 59 i 60 pz, drugi rzut 20 pcz i 58 pz jako OW.

2. Układ pionowy tabeli daje ilość amunicji, którą należy dostarczyć dla oddziału, a poziomy jaką amunicję /grupa, kaliber/.

Oddział	Amunicja	Okres przygotowawczy 10.12						Planowany dzień walki 11.12											
		Stan o 10.12		Dowód do godz. 22.00		Dowód do godz. 0.30 11.12		Stan na koniec okr. przygot.		Limit zużycia		Dowód do godz. 12.00		Dowód do godz. 20.00		Stan na koniec dnia walki			
		jo	t	jo	t	jo	t	jo	t	jo	t	jo	t	jo	t	jo	t		
58 pz	Strzelecka	3	4	5	6	7	8	9	10	11	12	13	14	15	16	17	18		
		0,5	14,45	0,3	8,67	-	-	0,8	23,12	0,6	17,34	-	-	0,5	14,45	0,7	20,23		
		1,0	15,2	0,3	4,56	-	-	1,3	19,76	0,55	8,36	-	-	0,45	6,84	1,2	18,24		
		1,2	38,88	0,1	3,24	2,5	81	3,8	123,12	3,4	140,16	-	-	0,75	24,3	1,15	37,26		
		1,2	46,08	0,1	3,84	2,5	96	3,8	145,92	3,1	149,04	-	-	0,5	19,2	1,2	46,08		
		1,5	20,7	-	-	-	-	1,5	20,7	0,9	12,42	-	-	0,75	10,35	1,35	18,63		
		1,4	153,72	0,1	10,98	-	-	1,5	164,7	0,65	71,37	-	-	0,5	54,9	1,35	148,23		
		0,6	8,4	0,9	12,6	-	-	1,5	21,0	1,25	17,5	0,4	5,6	-	-	0,7	9,8	1,35	18,9
		0,6	0,9	0,4	0,6	-	-	1,0	1,5	0,6	0,9	-	-	-	-	0,5	0,75	0,9	1,35
		0,7	20,23	0,1	2,89	-	-	0,8	23,12	1,0	28,9	0,4	11,56	-	-	0,5	14,45	0,7	20,23
59 pz	Strzelecka	1,2	18,24	0,1	1,52	-	-	1,3	19,76	0,9	13,68	-	-	0,8	12,16	1,2	18,24		
		1,3	42,12	-	-	2,5	81	3,8	123,12	4,3	139,32	0,7	22,68	0,9	29,16	1,10	35,64		
		1,3	49,92	-	-	2,5	96	3,8	145,92	4,15	159,36	0,7	26,88	0,8	30,72	1,15	44,16		
		1,5	20,7	-	-	-	-	1,5	20,7	1,7	23,46	0,7	9,66	0,8	11,04	1,3	17,94		
		1,5	164,7	-	-	-	-	1,5	164,7	1,25	137,25	0,5	54,0	0,6	65,88	1,35	148,29		
		0,6	8,4	0,9	12,6	-	-	1,5	21,0	1,25	17,5	0,5	7,0	-	-	0,6	8,4	1,35	18,9
		0,6	0,9	0,4	0,6	-	-	1,0	1,5	0,6	0,9	0,2	0,3	-	-	0,3	0,45	0,9	1,35
		0,7	20,23	0,1	2,89	-	-	0,8	23,12	1,0	28,9	0,5	14,45	-	-	0,4	11,56	0,7	20,23
		1,2	18,24	0,1	1,52	-	-	1,3	19,76	0,9	13,68	0,4	6,08	-	-	0,4	6,08	1,2	18,24
		1,3	42,12	-	-	2,5	91	3,8	123,12	4,3	139,32	0,8	25,92	0,9	29,16	1,2	38,88		
60 pz	Strzelecka	1,3	49,92	-	-	2,5	96	3,8	145,92	4,15	159,36	0,7	26,88	0,7	26,88	1,05	40,32		
		1,5	20,7	-	-	-	-	1,5	20,7	1,7	23,46	0,7	9,66	0,8	11,04	1,3	17,94		
		1,5	164,7	-	-	-	-	1,5	164,7	1,25	137,25	0,5	54,9	0,6	65,88	1,35	148,23		
		0,6	8,4	0,9	12,6	-	-	1,5	21,0	1,25	17,5	0,5	7,0	-	-	0,6	8,4	1,35	18,9
		0,6	0,9	0,4	0,6	-	-	1,0	1,5	0,6	0,9	0,2	0,3	-	-	0,3	0,45	0,9	1,35
		0,7	20,23	0,1	2,89	-	-	0,8	23,12	1,0	28,9	0,5	14,45	-	-	0,4	11,56	0,7	20,23
		1,2	18,24	0,1	1,52	-	-	1,3	19,76	0,9	13,68	0,4	6,08	-	-	0,4	6,08	1,2	18,24
		1,3	42,12	-	-	2,5	91	3,8	123,12	4,3	139,32	0,8	25,92	0,9	29,16	1,2	38,88		
		1,3	49,92	-	-	2,5	96	3,8	145,92	4,15	159,36	0,7	26,88	0,7	26,88	1,05	40,32		
		1,5	20,7	-	-	-	-	1,5	20,7	1,7	23,46	0,7	9,66	0,8	11,04	1,3	17,94		
20 poz	Strzelecka	1,5	164,7	-	-	-	-	1,5	164,7	1,25	137,25	0,5	54,9	0,6	65,88	1,35	148,23		
		0,6	8,4	0,9	12,6	-	-	1,5	21,0	1,25	17,5	0,5	7,0	-	-	0,6	8,4	1,35	18,9
		0,6	0,9	0,4	0,6	-	-	1,0	1,5	0,6	0,9	0,2	0,3	-	-	0,3	0,45	0,9	1,35
		0,7	20,23	0,1	2,89	-	-	0,8	23,12	1,0	28,9	0,5	14,45	-	-	0,4	11,56	0,7	20,23
		1,2	18,24	0,1	1,52	-	-	1,3	19,76	0,9	13,68	0,4	6,08	-	-	0,4	6,08	1,2	18,24
		1,3	42,12	-	-	2,5	91	3,8	123,12	4,3	139,32	0,8	25,92	0,9	29,16	1,2	38,88		
		1,3	49,92	-	-	2,5	96	3,8	145,92	4,15	159,36	0,7	26,88	0,7	26,88	1,05	40,32		
		1,5	20,7	-	-	-	-	1,5	20,7	1,7	23,46	0,7	9,66	0,8	11,04	1,3	17,94		
		1,5	164,7	-	-	-	-	1,5	164,7	1,25	137,25	0,5	54,9	0,6	65,88	1,35	148,23		
		0,6	8,4	0,9	12,6	-	-	1,5	21,0	1,25	17,5	0,5	7,0	-	-	0,6	8,4	1,35	18,9
20 poz	Strzelecka	0,8	11,2	0,7	9,8	-	-	1,5	21,0	1,25	17,5	0,5	7,0	0,6	8,4	1,35	18,9		
		0,8	1,2	0,2	0,3	-	-	1,0	1,5	0,6	0,9	0,2	0,3	0,3	0,45	0,9	1,35		
		0,8	7,2	-	-	-	-	0,8	7,2	0,4	3,6	-	-	0,3	2,7	0,7	6,3		
		1,2	12,17	0,1	1,01	-	-	1,3	13,18	0,55	5,58	-	-	0,4	4,06	1,15	11,66		
		1,5	1,86	-	-	-	-	1,5	1,86	0,9	1,12	-	-	0,8	0,99	1,4	1,73		
		1,5	308,1	-	-	-	-	1,5	308,1	0,65	133,51	-	-	0,5	102,7	1,35	277,29		

1	2	3	4	5	6	7	8	9	10	11	12	13	14	15	16	17	18
20 poz	Plot	0,8	10,69	0,7	9,35	--		1,5	20,04	1,25	16,7	0,6	8,02	0,6	8,02	1,45	19,37
	Plot poc.rak.	0,8	0,72	0,2	0,18			1,0	0,9	0,6	0,54			0,5	0,45	0,9	0,81
	Strzelecka	0,8	7,19	--				0,8	7,19	0,1	0,9			--		0,7	6,29
20 pa	Strzel, do br.pokl.	1,3	0,12	--				1,3	0,12	0,1	0,01			--		1,22	0,11
	122mm nb D-30	1,3	149,76	--		2,5	238	3,8	437,76	4,15	478,08	0,7	80,64	0,8	92,16	1,15	132,48
	152mm nb wz 43	1,3	59,9	--		2,2	101,4	3,5	161,3	3,7	170,5	0,6	27,65	0,75	34,56	1,15	53,01
	Strzelecka	0,8	2,76	--				0,8	2,76	0,1	0,33			--		0,72	2,43
20 dar	Strzel, do br.pokl.	1,3	0,026	--				1,3	0,026	0,1	0,002			--		1,2	0,024
	Poc.rak.M-21	1,0	216,0	--		2,0	432	3,0	648	3,5	756	0,6	129,6	0,75	162,0	0,35	183,6
	Strzelecka	0,8	3,06	--				0,8	3,06	0,1	0,38			--		0,7	2,68
20 dappano	Strzel, do br.pokl.	1,3	0,42	--				1,3	0,42	0,1	0,03			--		1,22	0,39
	85 mm nb D-44	1,3	40,56	--				1,3	40,56	1,8	56,10	0,7	21,84	0,85	26,52	1,05	32,76
	PPK	1,5	5,86	--				1,5	5,86	1,5	5,86	0,6	2,35	0,8	3,13	1,4	5,48
	Strzelecka	0,7	20,26	0,1	2,89			0,8	23,15	0,1	2,89			--		0,7	20,26
	Strzel, do br.pokl.	1,2	5,32	0,1	0,44			1,3	5,76	0,1	0,44			--		1,2	5,32
Pozostale	PPK	1,5	1,86	--				1,5	1,86	0,7	0,87			0,6	0,74	1,4	1,73
	Czołgowa	1,5	5,7	--				1,5	5,7	0,65	2,47			0,5	1,9	1,35	5,13
	Plot	0,6	9,68	0,9	14,52			1,5	24,2	1,0	16,13			0,8	12,9	1,3	20,97
	Plot.poc.rak.	1,0	0,21	--				1,0	0,21	0,5	0,13			0,5	0,10	0,88	0,18

Uwaga: 1. Uzupełnienie amunicji do norm i zabezpieczenie zużycia w dniu 11.12 poszczególne oddziały otrzymują lub pobierają własnym transportem zgodnie z ustaleniem kwatermistrza /uzgodnione z kwatermistrzem/.

IV. Prognozowane straty i odzysk sprzętu

Zł Oddział	Sprzęt	Stan		Prognozowane straty					Odzysk		Pozostaje do rem.		Stan po wyk.zadania				Uwagi
		Et.	Fw.	%	z tego			RG+SB	RB	RS	RB	RS	Ewid.		Spraw.		
					HB	RS	RS+SB						szt.	%	szt.	%	
1	2	3	4	5	6	7	8	9	10	11	12	13	14	15	16	17	18
	Czołgi	214	194	20	40	16	10	14	16	2	180	8	180	84	172	80	
	BWP	290	262	29	76	30	19	27	20		235	49	235	81	206	71	
	Tr. op.	171	158	19	30	12	7	11	8		147	7	147	86	136	80	
	Wyrz.rak. 9P113	4	4	25	1	1	1	1	1		4		4	100	4	100	
	Wyrz.rak. OSA	16	16	25	4	4	1	1	2		15		15	94	15	94	
	Wyrz.rak. S1	16	16	25	4	4	1	1	2		15		15	94	15	94	
	Wyrz.rak. S2	40	39	8	3	2	1	1	3		39		39	96	39	96	
	PPK 9P133	27	27	22	6	3	1	2	3		25		25	93	25	93	
	85 mm A	12	12	8	1	1	1	1	1		12		12	100	12	100	
	120 mm M	54	54	6	3	2	1	1	2		53		53	98	55	98	
	122 mm HBS	72	72	6	4	2	1	1	2		71		71	97	71	97	
	152 mm HB	12	12	8	1	1	1	1	1		12		12	100	12	100	
	BM - 21	18	18	6	1	1	1	1	1		18		18	100	18	100	
	ZU-23-2	32	31	3	1	1	1	1	1		30		30	94	30	94	
	ZSU-23-4	16	16	19	3	3	1	1	2		16		16	100	16	100	
	Ciagn.pano./kol.	32/5	30/5	13/-	4/-	2/-	1/-	1/-	2		29/5		29/5	91/100	29/5	91/100	
	Samoch.	2078	1947	8	151	75	30	46	71		1901	30	1901	91	1867	90	
	Czołgi T-55	40	34	10	3												
	BWP	90	78	10	8												
	Tr.opand.	27	23	10	2												
	Wyrz.rak. S1	4	4	25	1												
	Wyrz.rak. S2	12	12	-	-												
	PPK 9P133	6	6	10	1												
	120 mm M	18	18	5	1												
	122 mm HBS	12	12	-	-												
	ZU-23-2	6	5	-	-												
	ZSU-23-4	4	4	5	1												
	Ciagn.pano.	7	6	-	-												
	Samoch.	232	199	7	14												
	Czołgi T-55	40	37	40	14												
	BWP	90	83	40	33												
	Tr. op.	27	25	40	10												
	Wyrz. rak. S1	4	4	25	1												
	Wyrz. rak. S2	12	12	15	1												
	PPK 9P133	6	6	40	1												
	120 mm M	18	18	8	1												
	122 mm HBS	12	12	8	1												
	ZU-23-2	6	6	-	-												
	ZSU-23-4	4	4	8	1												
	Ciagn.pano.	7	7	40	1												
	Samoch.	232	213	15	32												

1	2	3	4	5	6	7	8	9	10	11	12	13	14	15	16	17	18	
60 pz	Czołgi T-55	40	36	40	14													
	BWP	90	82	40	33													
	Tr. op.	27	25	40	10													
	Wyrz. rak. S1	4	4	25	1													
	Wyrz. rak. S2	12	12	15	2													
	PPK 9P133	6	6	40	2													
	120 mm M	18	18	8	1													
	122 mm HBS	12	12	8	1													
	ZU-23-2	6	6	-	-													
	ZSU-23-4	4	4	8	1													
Samoch.	232	210	15	31														
20 pecz	Czołgi T-72	94	87	10	9													
	BWP	10	9	10	1													
	Tr. op.	25	23	10	2													
	Wyrz. rak. S1	4	4	25	1													
	ZSU-23-4	4	4	-	-													
	Samoch.	161	148	7	10													
	Pozostałe	BWP	10	10	10	1												
		Tr. op.	65	56	10	6												
		Wyrz. rak. 9P113	4	4	25	1												
		Wyrz. rak. OSA	16	16	25	4												
Wyrz. rak. S2		4	3	-	-													
PPK 9P133		9	9	10	1													
85 mm A		12	12	8	1													
122 mm HBS		36	36	5	2													
152 mm HB		12	12	8	1													
BM-21		18	18	6	1													
ZU-23-2		14	14	5	1													
Samoch.		951	914	10	64													

V. Stan zaplecza remontowego
 1. Dobowe możliwości remontowe /rb/ 20 DZ → *przejść - 100% - wg. zbioru*

Rodzaj sprzętu	Oddziały	Jedn. miary	58 pz	59 pz	60 pz	20 poz	Pozost.	brem.	wzmocn.	Razem 20 DZ
Czołgi i ciągn.pano.		szt.	2,7	2,8	2,8	4,7	-	5,7	2,5	21,2
Transp.koł.i gas.		szt.	5,4	5,7	5,7	2,6	0,95	7,6	-	27,9
Sprzęt raketowy		ujp	0,72	0,76	0,76	-	10,57	0,76	-	13,6
Sprzęt artyleryjski		ujp	1,24	1,2	1,2	1,9	7,6	3,5	-	16,6
Samochody		szt.	8,1	8,6	8,6	5,7	29,4	10,4	-	70,8

Uwaga: a/ Przy obliczaniu możliwości remontowych uwzględniono procent ukończenia oddziałów /jak w założeniu/.

b/ brem może wykonywać również remonty średnie. Dla ozoigów 1 rś = 3 rb, dla pozostałego sprzętu 1 rś = 2 rb.

2. Podział sił i środków remontowo-ewakuacyjnych

Dla zapewnienia realizacji zadań wynikających z zabezpieczenia technicznego zorganizować na bazie sił i środków brem następujące elementy:

GRE nr 1 - zabezpieczająca potrzeby ewakuacyjno-remontowe 59 pz;

GRE nr 2 - zabezpieczająca potrzeby ewakuacyjno-remontowe 60 pz.

Pozostałe siły i środki brem wykorzystają do prowadzenia kompleksowego remontu sprzętu na dywizyjnych PZUS, lub w miarę konieczności wydzielić dodatkowe grupy dla wzmocnienia sił i środków podległych oddziałów. Ponadto na wypadek użycia BMR wyznaczyć siły i środki do ORE.

Elementy zab. techn.	Siły i środki rem. ewakuac.	Druż. rem. czołg.	Druż. rem. poj. koł.	Druż. rem. tr. op.	Druż. rem. sprz. inż.	Druż. rem. sprz. uzbr.	Stacja kontr. pom.	Druż. rem. sprz. łączn.	Druż. rem. sprz. /spocz./	Ciagn. gąs.	Ciagn. koł.
brem	6	6	4	2	5	2	2	2	9	5	5
GRE nr 1	1	1	1	-	1	-	-	-	-	1	1
GRE nr 2	1	1	1	-	1	-	-	-	-	1	1
GTZ /PZUS/	4	4	2	2	3	2	2	2	9	3	3
Oddz. rat. ewak. /ORE/	2	1	2	1	-	-	-	-	3	2	2

3. Organizacja ewakuacji i remontu

Remont uszkodzonego sprzętu zakwalifikowanego do RB wykonywać bezpośrednio w miejscu uszkodzenia i PZUS dywizji. Sprzęt /RB/, który nie może być wyremontowany siłami oddziałów i brem i sprzęt zakwalifikowany do RŚ ewakuować i remontować siłami armii. Sprzęt zakwalifikowany do RG grupować przy armijnych drogach dowozu i ewakuacji.

4. Zaopatrzenie w zestawy i części zamienne

Dowóz zestawów remontowych do oddziałów i brem według zapotrzebowania transportem bzaop. Zapotrzebowanie składać przy meldunkach dobowych.

VI. Organizacja dowodzenia

Szef służb technicznych kieruje pracą służb technicznych z TSD. Łączność utrzymywana w sieci TSD z oddziałami i brem. Na SD dywizji znajduje się jeden oficer służb technicznych dla zabezpieczenia sprawnego obiegu informacji między SD i TSD. Meldunki o ilości i stanie technicznym sprzętu składać raz na dobę do godz. 19.00 według stanu o godzinie 17.00.

Wydrukowano w 50 egz.

Egz. nr 1-15 oprac.metod.

Egz. nr 16-50 Bibl.Nauk.DZS

Wyk.płk Porzuczek

Druk.Cz.B.dn.3.09.1984 r.

Druk ASG WP nr 0292/01336/WW

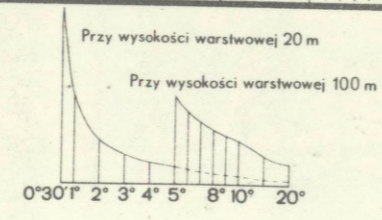
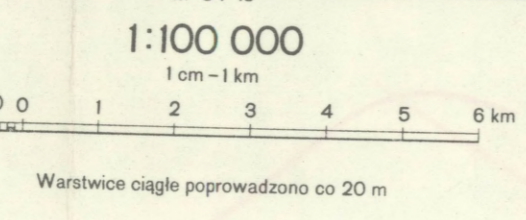
Kor. J.K.i J.G.

BIBLIOTEKA
Archiwum
Nr ewid. 454361

L. m. p.



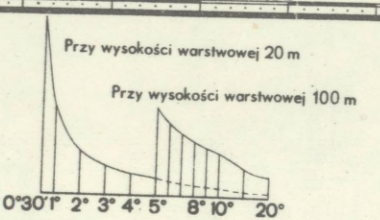
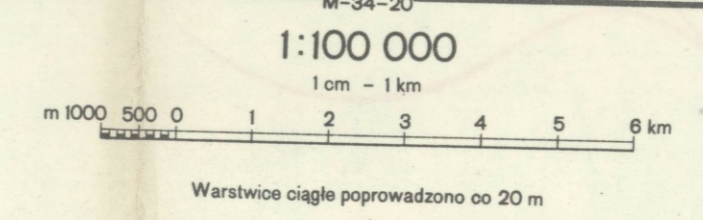
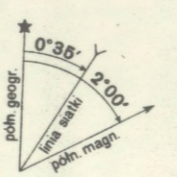
WYKONANO w 15 egz.
 Egz nr 1-15 Bibli Nauk OZS
 Nrk. Ark. PORZUCZEK
 Rys. A. J. dn. 4. 09. 84r
 Druk ASG WP nr 01338/WN



Materiał podstawowy
 Mapa 1:50 000 wydanie pierwsze PRL 1974.
 Znaki umowne — wzór 1966

Zboczenie magnetyczne wschodnie + 2'00"(0-33)
 Zbieżność południków wschodnia + 0'38"(0-09)
 Uchylenie magnetyczne wschodnie + 1'28"(0-24)
 Roczna zmiana zboczenia magn. + 0'02"(0-00)

Uwagi: W nawiasach podano wartości w łyszczykach. Jedną tabeliczkę odpowiednio 30". Wartość zboczenia magnetycznego według stanu na rok 1976.



Materiał podstawowy
 Mapa 1:50 000 wydanie pierwsze PRL 1974.
 Znaki umowne — wzór 1966.