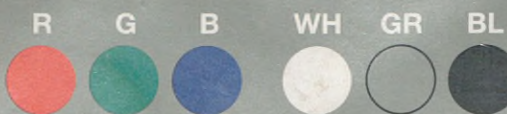
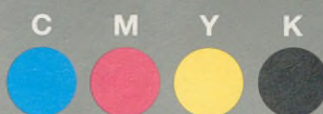


Part Code
ST1316



Grey Scale #13



DANES
-PICTA
.COM

A 1 2 3 4 5 6 M 8 9 10 11 12 13 14 15 B 17 18 19

AKADEMIA SZTABU GENERALNEGO WP

WYDZIAŁ WOJSK LĄDOWYCH
KATEDRA TAKTYKI OGÓLNEJ

JAWNE



Egz. Nr 1



Dla nauczycieli akademickich

ĆWICZENIE SPRAWDZAJĄCE Nr 224
dla II kursu WL
NATARCIE DYWIZJI
Materiały do ćwiczenia
Opracowanie metodyczne

45090

WARSZAWA

STYCZEŃ

1987



AKADEMIA SZTABU GENERALNEGO WP

WYDZIAŁ WOJSK LĄDOWYCH
KATEDRA TAKTYKI OGÓLNEJ

JAWNE

~~SECRET~~
~~SECRET~~
~~SECRET~~

Egz. Nr 1



Dla nauczycieli akademickich

ĆWICZENIE SPRAWDZAJĄCE Nr 224
dla II kursu WL
NATARCIE DYWIZJI
Materiały do ćwiczenia
Opracowanie metodyczne

WYDZIAŁ WOJSK LĄDOWYCH
KATEDRA TAKTYKI OGÓLNEJ

Nr ewid.

~~SECRET~~
45090

mapa - pf 32/82
zoboz. - pf 8643

Opis załącznika.

1. Mapa nr pf-2186/WW skala 1:100 000 na 15 ark.
Położenie wojsk własnych i wiadomości
o nieprzyjacielu o 17.00 19.02.



PODSTAWA
Ustawa z dnia 22 stycznia 1999 roku
art. 68 ust. 2
(Dz. U. RP Nr 11 poz. 95)
Podpis

~~SECRET~~
~~KLASOWEGO~~

ZATWIERDZAM
SZEF KATEDRY TAKTYKI OGÓLNEJ

~~SECRET~~
Egz.nr ... 1

/-/ płk dypl. Witold WÓJCIK

Rok akademicki 1986/87
Dla nauczycieli i słuchaczy
ASG WP

PRZEKLASYFIKOWANO
Protokół Nr 12657



ĆWICZENIE SPRAWDZAJĄCE nr 224
dla II Kursu WL

TEMAT: "NATARCIE DYWIZJI"

Założenie do ćwiczenia

Mapa: 1:100 000

N- 32-104, 105, 106, 107, 108
-116, 117, 118, 119, 120
-128, 129, 130, 131, 132

BIBLIOTEKA NAUKOWA ASG WP

Archiwum Literatury Specjalnej

Nr ewid.

45090

I

1. "ZACHODNI" nie osiągnęli zaskoczenia i w wyniku oporu "WSCHODNICH" oraz poniesienia strat, utracili inicjatywę na głównych kierunkach uderzeń. Ich ZT w godzinach popołudniowych 19.2 walczyły na rubieży: LENZEN /8664/, SALTZWEDEL /6044/, DAHRE /5428/, zach. ROHBERG /4436/, zach. KUSEY /3040/.

W głębi kolejne ZT osiągają gotowość bojową i dokonują przegrupowań.

2. 2 A /WP/ - 6, 10, 11, 12 DZ, 15 DPanc po załamaniu natarcia ZT "ZACHODNI", w dniu 19.2 siłami 10, 12, 11 DZ przeszła do operacji zaczepnej w kierunku: pld. OSTERBURG /5484/, WALLSLAWE /5436/, ELMKE /7088/.

3. 6 DZ /ćwicząca/ w dniu 19.2 wykonywała marsz na odległość około 190 km z zadaniem zajęcia rejonu: BUHNE /4658/, BOOCK /5470/, OSTRBURG, GOIDBECK /4692/, STEINFELD /3682/, KREMKAU /3666/ i osiągnięcia gotowości wejścia do walki rano 20.2 w kierunku: WALLSLAWE /5436/, UELZEN /7206/.

O 17.00 19.2 oddziały 6 DZ znajdowały się w następującym położeniu: br, 17 pz, 18 pz, 6 pcz, dappanc, SD 6 DZ, eśm i kchem od 16.00 znajdują się w nakazanych rejonach; 6 paplot o 16.30 osiągnął gotowość do osłony wojsk dywizji w rejonie: 6 pa, drt, dar i bsap czołem kolumn osiągnęły nakazane rejon; 16 pz, TSD 6 DZ i tyły 6 DZ są jeszcze w marszu w odległości 10-15 km od nakazanych rejonów.

Podczas wykonywania marszu oddziały 6 DZ dwukrotnie atakowane były przez lotnictwo npla.

Szczegółowe położenie wojsk własnych i wiadomości o nieprzyjacielu o 17.00 19.2 - mapa 1:100 000. Szczegółowa sytuacja w oddziałach 6 DZ o 17.00 19.2 - jak w "zestawieniu stanu osobowego i zasadniczego uzbrojenia i sprzętu" oraz sytuacji rodzajów wojsk /załączniki nr 1-8/.

Do 17.00 19.2 dowódca 2 A postawił dowódcy 6 DZ wstępne zarządzenie bojowe z którego wiadomo:

1, W pasie natarcia 2 A bronią się ZT 1 KA /NZ/.

Stwierdzono:

- ześrodkowywanie pododdziałów czołgów i zmechanizowanych w rejonach: ROSCHE /7418/, TESTORF /8014/, PREPOW /7826/; EMMEN /4408/, wsch. GROSS OESINGEN /3698/, pld.wsch. WAHRENHOLZ /3208/ oraz FASSBERG /6478/, zach. BELSEN /5062/, CELLE /3272/;

- ześrodkowanie piechoty zmotoryzowanej i zmechanizowanej 20 km zach. SOLTAU /7256/;
- rozbudowę inżynierską na rubieży: DANNENBERG /8638/, NATELN /7218/, WIEREN /6210/ i dalej w kierunku południowym, wzdłuż kanału bocznego ŁABY.

2. 2 A wykonuje zadanie bliższe operacji zaczepnej, którego celem jest rozbicie głównych sił 1 KA /NZ/ i do końca 21.2 opanowanie rubieży: 10 km zach. SOLTAU, 12 km zach. CELLE.

Dowódca 2 A w dniu 20.2 zamierza po ogniowym porażeniu nieprzyjaciela, o 7.30 uderzeniem 6, 12 DZ i 11 DZ w kierunku: WALLSLAWE /5436/, ELMKE /7088/ rozciąć ugrupowanie 1 KA /NZ/, we współdziałaniu z 8 A /AR/ okrążyć oraz rozbić część sił 1 KA /NZ/ i 1 KA /H/ i do końca dnia opanować rubież: BARGDORF /8898/, BROCKHOTE /7686/, wsch. ESCHEDA /4682/, stwarzając warunki do rozwinięcia natarcia w dniu 21.2 w kierunku: ELMKE /7088/, WALSRÖDE /6038/.

3. W przodzie, 11 DZ nacierała z zadaniem opanowania do końca dnia 19.2 rubieży: 3 km płn. SALZWEDEL, HESTEDT /6032/, DAHRE /5428/ i zabezpieczenia wejścia do bitwy 6 DZ. W dniu 20.2 naciera w kierunku: BODENSTEDT /5840/, CLENZE /6830/, GROSS THONDORF /9014/ rozbija siły nieprzyjaciela w pasie natarcia i we współdziałaniu z ZT 8 A /AR/ okrąża część sił 1 KA /NZ/.

Z meldunków do 17.00 wiadomo, że natarcie 11 DZ na prawym skrzydle zostało zatrzymane, a 30 pcz /na lewym skrzydle/ wskutek zbieżnego kontrataku czołgów nieprzyjaciela, traci możliwość utrzymania opanowanej rubieży. Odwód 11 DZ o 16.40 został obezwładniony narzutowym polem minowym i atakowany lotnictwem npla.

Na lewo, 12 DZ w dniu 20.2 naciera z rubieży: HOHENBODENSTED /4830/, DREBENSTED /4428/ w kierunku: 1,5 km płn. MEHMKE /4632/, SCHWEIMKE /5008/, WEYHCUSEN /5292/ rozbija siły nieprzyjaciela w pasie natarcia i do końca dnia opanowuje rubież: DREILINGEN /6690/, zach. UNTERLUSS /5686/, 2 km wsch. ESCHEDA /4682/.

4. 6 DZ /ćwicząca/ z 2 ABAA, 1/2 ABSap, w dniu 20.2 wejść do bitwy z rubieży /zgodnie z oceną dcy 6 DZ/. Kierunek głównego uderzenia i odcinek przełamania - według decyzji dcy 6 DZ.

W zadaniu bliższym: rozbić siły nieprzyjaciela w pasie natarcia i opanować rubież: SCHILECKAU /7014/, płn. LECHMKE /6810/, STADENSEN /6004/.

W zadaniu dalszym: rozbić siły odwodów nieprzyjaciela w pasie natarcia i do końca dnia opanować rubież: BARGDORF /8898/.

WRIEDEL /7886/, EIMKE /7088/. Zabezpieczyć wejście do bitwy 15. DPanc rano 21.2 z rubieży: ELLERNDORF /7288/, DREILINGEN /6690/.

W dniu 21.2 nacierać w kierunku: WRIEDEL /7886/, 4 km płn. SOLTAU /7256/.

Drogi marszu: - nr 1: PIATHE /5064/, MOLITZ /5060/, ZIERAU, VEL /5052/, SCHIEBEN /5244/, WALLBLAWE /5436/;

- nr 2: GUSSEFELD /4660/, BADEL, WINTERWELD, GAGEN /4846/, WOPEL /5040/, wzg: 36,9 /5236/;

- nr 3: BUHNE /4258/, ZETHLINGEN /4454/, APENBURG, GISHAU /4842/, GIESERITZ /5034/.

Linie wyjściową: MOLITZ /5060/, BADEL /4656/, ZETHLINGEN /4454/, przekroczyć o - /według kalkulacji dcy 6 DZ/.

Wspiera: dwa da 11 DZ /PGA-30/. Dowódcy 6 DZ na 20.2 wydziela się do dyspozycji: trzy e/l LMB, dwa e/l śmboj., p/l śmtransp.

Linia rozgraniczenia:

- na prawo: GROSS WIEBLITZ /5638/, wył. SCHNEGA /6426/, SUHLENDORF /6818/, STOCKEN /7612/, BEVENSEN, wył. BARGDORF.

- na lewo: PERKENSEN /4832/, OUISEBERG /5224/, REINSTORF /5610/, SUDERBURG, EIMKE /7088/.

Miejsce, czas rozwinięcia i kierunek przemieszczania SD 6 DZ - według decyzji dowódcy 6 DZ.

III

Dodatkowo dcy 6 DZ wiadomo:

1. W czasie wchodzenia do bitwy 6 DZ, 2 A zwalcza korpusne ŚNJ i odwody. Lotnictwo frontowe obezwładnia głębsze odwody nieprzyjaciela.

2. Atak 7.30 20.2.

3. Przewidywane warunki meteorologiczne - jak w sytuacji chemicznej /załącznik nr 7/. Zach. słońca w dniu 19.2 - 17.08. Wsch. słońca w dniu 20,2 - 6.38.

4. Organizacja wojsk własnych - skrypt 01518, struktura - "A". Średnie ukończenie 6 DZ - 95%. Szczegóły - załącznik nr 1. Organizacja wojsk nieprzyjaciela - według Kompendium Sił Zbr. NATO /nr bibl. 021818/. Ukończenie jak sytuacja rozpoznawcza /załącznik nr 2/.

Praca do wykonania:

1. Wszystkie grupy szkoleniowe II. kursu WL w czasie czterech godzin lekcyjnych /w roli dowódcy 6 DZ/:

- przeanalizować zadanie i ocenić sytuację;
- podjąć decyzję i przedstawić ją graficznie na mapie /grupy specjalistyczne, zamiar walki napisać na mapie/.

2. W czasie dwóch godzin lekcyjnych:

- a/ grupy ogólnowojskowe - napisać rozkaz bojowy dcy 6 DZ do natarcia /tylko punkty: 1, 4, 5/;
- b/ grupy specjalistyczne - wykonać zadania określone w sytuacji danej specjalności /rodzaju wojsk/ - jak załączniki do założeń.

ZAŁĄCZNIKI:

- Nr 1 - Zestawienie stanu osobowego i zasadniczego uzbrojenia oraz sprzętu bojowego 6 DZ o 17.00 19.2.
- Nr 2 - Sytuacja rozpoznawcza o 17.00 19.2.
- Nr 3 - Sytuacja raketowo-artyleryjska o 17.00 19.2.
- Nr 4 - Sytuacja OPL o 17.00 19.2.
- Nr 5 - Sytuacja inżynieryjna o 17.00 19.2.
- Nr 6 - Sytuacja łączności o 17.00 19.2.
- Nr 7 - Sytuacja chemiczna o 17.00 19.2.
- Nr 8 - Sytuacja tyłowa o 17.00 19.2.
- Nr 9 - Sytuacja komunikacyjna.
- Nr 10 - Sytuacja techniczna o 17.00 19.2.

Położenie wojsk własnych i wiadomości o nieprzyjacielu o 17.00 19.2.- mapa 1:100 000 /magazyn map/.

OPRACOWAŁ:
ST. WYKŁADOWCA TO

KIEROWNIK ZAKŁADU DBD

/-/ płk dypl. Wiesław PAJĄK

/-/ płk dypl. Ludwik WALINOWICZ

Załącznik nr 2 do założenia
z TO ćwicz. nr 224

SYTUACJA ROZPOZNAWCZA o 17.00 19.2

I

Wiadomości o nieprzyjacielu - mapa "Położenie wojsk własnych i wiadomości o nieprzyjacielu o 17.00 19.2".

Ponadto wiadomo:

- ukompletowanie wojsk nieprzyjaciela - 75%;
- stwierdzono prowadzenie prac ziemnych na rubieży: NATELN /7218/, WIEREN /6210/;
- w rejonie: SOLTAU /7256/, MUNSTER /7272/, BISPINGEN /8466/ znajdują się wojska powietrznodesantowe.

II

O godz. 17.00 19.2 szef wydziału rozpoznawczego 6 DZ otrzymał zarządzenie rozpoznawcze 2 A nr 03, z którego wiadomo mu:

- rozpoznanie prowadzić w pasie: GROS WIEBLITZ /5638/, wył. SCHNEGA /6426/, SUHLENDORF /6818/, STOCKEN /7612/, BEVENSEN, wył. BARGDORF, PERKENSEN /4832/, OUISEBERG /5224/, REINSTORF /5610/, SUPERBURG, EIMKE /7088/. Główny wysiłek rozpoznania skupić na wykrycie środków przenoszenia broni jądrowej i elementów systemów rozpoznawczo-uderzeniowych nieprzyjaciela;
- zadanie rozpoznania /dla celów szkoleniowych nie podaje się/;
- nasłuch radiowy z taktycznego rozpoznania powietrznego prowadzić na częstotliwości 320 MHz;
- gotowość do prowadzenia rozpoznania - 21.00 19.2;
- hasło na przekroczenie rubieży wojsk własnych GIŻYCKO, odzew GILZA, sygnał - trzy żółte rakiety;
- meldunki przedstawiać:
- dobowa o 19.00 z 18.00;
- okresowe co 6 godzin;
- ważne natychmiast.

Szef sztabu 6 DZ udzielając wytycznych do organizacji rozpoznania nakazał SWR:

- do godz. 2.00 20.2 przerzucić w ugrupowanie nieprzyjaciela trzy GR z zadaniem/zadania i rejony dla GR dla celów szkoleniowych nie podaje się/;
- do godz./dla celów szkoleniowych nie podaje się/ zorganizować system obserwacji w ugrupowaniu 30 pcz;
- zorganizować OR w składzie ... i SPR w składzie ... z zadaniem ... /dla celów szkoleniowych nie podaje się/;
- krrel rozwinąć na rubieży ... do godz. ... /dla celów szkoleniowych nie podaje się/;
- do dyspozycji SWR wydziela się plp z 16 pcz;
- użycie sił i środków rozpoznania wg propozycji SWR i jego ustaleń z szefami rodzajów wojsk;
- do godz. 20.00 złożyć zapotrzebowanie na wiadomości do sztabu 2 A.

III

Praca do wykonania:

1. Grupa rozpoznania wojskowego w czasie 4 godzin lekcyjnych: jak pkt III założenia z TO.
2. W czasie dwóch godzin lekcyjnych grupa rozpoznania wojskowego w roli SWR 6 DZ na podstawie podjętej decyzji i danych z sytuacji rozpoznawczej - opracować zarządzenie rozpoznawcze dla 6 br.

OPRACOWAŁ:

SPRAWDZIŁ:
KIEROWNIK ZAKŁADU II KRWIAO

/-/ mjr dypl. Marian ŁOKOCIEJEWSKI

/-/ ppłk dypl. mgr Marian GÓRECKI

SYTUACJA RAKIETOWO-ARTYLERYJSKA o 17.00 19.2.

I

1. Sytuacja drt i artylerii 6 DZ - mapa położenia wyjściowego. Stan amunicji artyleryjskiej - pełne zapasy ruchome. 6 drt posiada 8 rakiet z głowicami kasetowymi i 4 nisiciele.

2. Ukompletowanie artylerii 6 DZ jest następujące:

- 6 pa - 34 haubice 2S-1, 11 haubic 152 mm;
- 6 dar - 16 wyrzutni artyleryjskich BM-21;
- 6 dappanc - 9 ppk 9P133, 11 armat 85 mm;
- 16 pz - 11 haubic 2S-1, 16 moździerzy, 5 ppk;
- 17 pz - 12 haubic 2S-1, 17 moździerzy, 6 ppk;
- 18 pz - 11 haubic 2S-1, 16 moździerzy, 5 ppk.

II

Z zarządzenia dowódcy WRiA - 2 A szefowi artylerii 6 DZ wiadomo:

1. AGA-2 i lotnictwo zwalczają taktyczne środki napadu jądrowego i artylerię nieprzyjaciela w czasie podejścia, rozwinięcia i wejścia 6 DZ do walki. Ogniove zabezpieczenie podejścia realizuje AGA-2 i artyleria ze styczności wg planu armii. W toku natarcia w pasie dywizji artyleria nieprzyjaciela /155 HS i 203,2 H/ zwalczą GRO ze składu AGA-2 /dwa dywizjony /. Pas odpowiedzialności ogniowej SUBLENDORF, LEISTEN, WIEREN /6210/, DAHRE.

6, 12, 11 drt wykonują uderzenia grupowe 12 rakietami z głowicami kasetowymi w czasie i na obiekty sprecyzowane przez dowódcę dywizji.

W okresie OPA i OWA artyleria 11 DZ wykonuje zadania na korzyść 6 DZ ogniem 2 dywizjonów /PGA-30, dwa dywizjony haubic 122 mm/ z limitem amunicji 1,6 jo. Na odcinku wejścia 6 DZ do walki w okresie OPA można wykrzystać do strzelania na wprost dwie kcz 30 pcz. Rubież ogniową oraz sposób wykonania zadań dla pododdziałów 30 pcz precyzuje dowódca 6 DZ.

2. Zadania, czas trwania i układ OPA:

- I NO /10 min/ G-0.43 do G-0.33 do środków ogniowych w punktach oporu kompanii pierwszego rzutu, na skrzydłach oraz SD nieprzyjaciela;

- II NO /7 min./ G-0.33 do G-0.26 do punktów oporu kompanii II rzutu, środków OPL celów pojedynczych.

- G-0.26 do G-0.18 /8 min/ uderzenie lotnictwa do ŚNJ oraz śmigłowców bojowych do środków przeciwpancernych i opancerzonych rozmieszczonych na przednim skraju obrony;

- IV NO /10 min./ G-0.18 do 0.08 do punktów oporu kompanii I rzutu na odcinku przełamania i na skrzydłach.

Zwalczanie celów ogniem na wprost od G-0.43.

3. AWA na głębokość brygad pierwszego rzutu, w tym:

- na głębokość batalionów pierwszego rzutu metodą podwójnego KZO;
- między pozycjami metodą ześrodkowań ognia i ogniem do celów pojedynczych;
- na drugiej pozycji metodą pojedynczego KZO.

Tempo ataku 4 km/h.

4. 6 DZ przydziela się 2 ABAA /pięć dywizjonów/, którą przejąć w podporządkowanie w rejonie płn. KLOTZE, wsch. BEETZENDORF, płd. APENBURG o 22.00 19.2.

5. Przydział rakiet i amunicji na 20.2:

- rakiety z głowicami kasetowymi - 14 szt.;
- BM-21 - 2,3 jo;
- 120 mmH - 2,5 jo;
- 122 mmH i A, 152 mmH, i HA - 2,4 jo;
- ppk - 1,0 jo;
- 85 mmA - 1,0 jo.

Dowóz rakiet i amunicji zgodnie z rozkazem tyłowym armii.

III

Dane dodatkowe:

1. Współczynniki do określania potrzeb w amunicji na AWA /w tys. szt. JPO na kilometr pasa wsparcia/:

- wsparcie metodą podwójnego KZO
 - a/ pierwsza grupa artylerii z gęstością 1,0 /wsp. 0,8/;
 - b/ druga grupa artylerii z gęstością 0,5 /wsp. 0,65/;
- wsparcie metodą pojedynczych KZO - wsp. 0,45;
- wsparcie metodą ześrodkowań ognia - wsp. 0,15.

2. Wartość współczynnika "Kp" do określenia zużycia pocisków na działo odpowiedniego kalibru podczas prowadzenia ognia wyznaczoną metodą

Kaliber w mm		152		122	
Grupa artylerii		I	II	I	II
Pojedyncze KZO i ZO		1,0		1,33	
Podwójne KZO 2 grupa art prowadzi ogień z gęstością	1,0	1,10	0,90	1,45	1,20
	0,5	1,40	0,60	1,90	0,80

IV

Praca do wykonania /tylko dla grupy WRiA/

1. Dokonać podziału artylerii na całą głębokość zadania dnia dywizji.
2. Określić niezbędną ilość artylerii i amunicji na okres AWA, obliczyć czas prowadzenia ognia do poszczególnych rubieży KZO oraz dokonać podziału zadań ogniowych między wykonawców.

OPRACOWAŁ:

SPRAWDZIŁ:

/-/ ppłk dr Józef SPERLING

/-/ ppłk dypl. Alfred GLOCK

SYTUACJA OBRONY PRZECIWLOTNICZEJ O 17.00 19.2

I

1. W dotychczasowych działaniach wojska lądowe nieprzyjaciela były wspierane przez lotnictwo ze składu 3 DLT /NZ/ i 1 KA /NZ/ w ramach realizacji bezpośredniego wsparcia lotniczego oraz ze składu 3 ALT /USA/ w ramach realizacji izolacji pola walki.

Lotnictwo rozpoznawcze prowadziło rozpoznanie głównie na kierunku: LUNEBURG, STENDAL parami samolotów z wysokości małych i średnich.

Taktyczne lotnictwo myśliwskie wykonywało uderzenia małymi grupami samolotów na pododdziały OPL, artylerię, SD i stacje radiolokacyjne z bardzo małych i średnich wysokości, głównie z kierunku zachodniego i północno-zachodniego. Stosowano pułapki techniczne, zakłócenia aktywne zakresu centymetrowego i decymetrowego. W godzinach przedpołudniowych stwierdzono przelot rakiet manewrujących.

Lotnictwo sił lądowych wykonywało uderzenia kluczem śmigłowców PAH-1 na pododdziały uzyskujące największe powodzenie w natarciu we współdziałaniu z samolotami szturmowymi i ogniem artylerii.

2. 2 paplot do wieczora 19.2 realizuje osłonę 2 ABROT skupiając główny wysiłek w zwalczaniu SNP w przedziale wysokości 1500-3000 m.

3. 6 paplot od 16.30 19.2 osłania siły główne dywizji w rejonie wyjściowym. Pododdziały przeciwlotnicze pułków ogólnowojskowych osłaniają /obiekty osłony określają słuchacze/.

RSWP Szefa OPL 6 DZ w trakcie rozwijania się w rejonach: /określają słuchacze/.

Ukompletowanie oddziału i pododdziałów przeciwlotniczych dywizji - patrz założenie główne.

4. Współdziałanie wojsk OPL z LM realizowane jest według rubieży i wysokości.

II

Do 17.00 19.2 dowódca wojsk OPL 2 A postawił szefowi OPL 6 DZ zadanie, z którego wiadomo:

1. Walkę obronną ZT 1 KA /NZ/ w dalszym ciągu wspierać będzie TLM z 3 DLT /NZ/ oraz część LT z 3 ALT /USA/ w sile około 140 samolotów,

a także lotnictwo sił lądowych z 1 KA /NZ/ w sile około 40 śmigłowców przeciwpancernych.

a/ Lotnictwo rozpoznawcze od świtu 20.2 może prowadzić rozpoznanie w celu wykrycia i rozpoznania ugrupowania i częstotliwości pracy środków OPL oraz kierunków przegrupowania drugich rzutów, a także rejonów rozmieszczenia artylerii i wojsk raketowych.

Kierunek rozpoznania /określą słuchacze/.

b/ Taktyczne lotnictwo myśliwskie rano 20.2 będzie miało możliwość wykonania uderzenia zmasowanego na ZT armii siłami do czterech skrzydeł /z tego jedno ze składu 3 ALT /USA/. 6 DZ w okresie /określą słuchacze/ może być obiektem ataku około trzech eskadr. Kolejne uderzenie siłami do eskadry we współdziałaniu z LSL możliwe jest podczas wprowadzania do walki drugiego rzutu dywizji lub odpierania kontrataku odwołu 1 KA /NZ/.

c/ Lotnictwo sił lądowych śmigłowcami PAH-1 i UH-1D może wykonywać uderzenia samodzielnie lub wspólnie z samolotami szturmowymi na pododdziały uzyskujące największe powodzenie w walce i osłaniające je pododdziały przeciwlotnicze.

d/ Bezpilotowe ŚNP /typu: USD-501, LOQUST, AQVILA/ od świtu 20.2 mogą być wykorzystywane w celu prowokowania systemu OPL do podjęcia walki.

e/ Najbliższe lotniska znajdują się w rejonach: FINTEL /9444/ - około 14 TORNADO; 10 km zach. WALSDDORT /6038/ - około 11 F-4F; zach. BURGDORF /1468/ - 13 ALPHA JET.

2. Wojska OPL 2 A we współdziałaniu z LM i 2 bzrl osłaniają ZT zgrupowania uderzeniowego i drugiego rzutu armii przed rozpoznaniem i uderzeniami ŚNP podczas wznawiania natarcia w drugim dniu operacji zaczepnej armii 1 w toku operacji na głównym kierunku uderzenia.

3 a/ LM osłania zgrupowanie uderzeniowe armii podczas wznawiania operacji zaczepnej metodą okresowego dyżurowania w powietrzu. W strefie taktycznej zwalczą cele powietrzne powyżej 3000 m bez ograniczeń. Od G-1 do G+2 dyżuruje w strefie nr 2 na wysokości 4000-6000 m siłami klucza MiG-23. Środek strefy dyżurowania nr 2 - STENDAL /3494/.

b/ Osłonę dywizji podczas rozwijania do ataku wzmacnia 2 paplot /położenie jego jak mapa z sytuacją o 17.00 19.2/.

c/ RPW-21 od 4.00 20.2 będzie rozwinięty w rejonie wg 50,4 /4444/. Natomiast RPW-23 od 4.30 20.2 znajdować się będzie w rejonie wg 31,5 /6052/.

d/ Z przodu bplot 30 pcz w okresie wchodzenia 6 DZ do walki będzie znajdować się na SD w rejonie: /szef OPL 6 DZ uzgodni w czasie rekonesansu/.

4. Dowódca wojsk OPL 2 A zdecydował: główny wysiłek skupić do osłony zgrupowania uderzeniowego armii i jej drugiego rzutu w strefie taktycznej w przedziale wysokości 1500-3000 m. Niszczyć TLM ze składu 3 DLT /NZ/ i 3 ALT /USA/ w okresie wznawiania operacji zaczepnej przez zgrupowanie uderzeniowe 2 A oraz w okresie wprowadzania do bitwy drugiego rzutu wykonujące zadanie bezpośredniego wsparcia lotniczego i izolacji pola walki. Zorganizować osłonę strefową, blokując działanie ŚNP z kierunku zachodniego i północno-zachodniego.

W uderzeniu zmasowanym ogniem rakiet oddziałów przeciwlotniczych ZT będących w przodzie i armijnego paplot zwalczać samoloty pierwszego rzutu na podejściach do obiektów uderzeń. Samoloty drugiego i kolejnych rzutów zwalczać ogniem rakiet i artylerii całości sił na podejściach i w strefie taktycznej. Uderzenia urzutowane odpierać środkami OPL ZT, na kierunkach których będą wykonywane oraz 2 paplot.

W okresach między uderzeniami ŚNP zwalczać dyżurnymi pododdziałami przeciwlotniczymi.

Dysponowany potencjał ogniowy wykorzystać w trzech rzutach:

- pierwszy rzut - środki OPL 12 DZ i 15 DPanc będących w styczności oraz 6 DZ wchodzącej do bitwy;
- drugi rzut - 2 paplot;
- trzeci rzut - środki OPL ZT drugiego rzutu armii.

W toku operacji środki OPL ZT przesuwac w ich ugrupowaniu. 2 paplot wykonać manewr bateriami do rubieży zadania bliższego ZT, a następnie całością sił.

5. Dowódca 2 A rozkazał:

a/ We współdziałaniu z 2 paplot i /określą słuchacze/ osłonić oddziały pierwszego rzutu dywizji oraz artylerii, a następnie oddział drugiego rzutu podczas wprowadzania go do bitwy oraz 6 drt na SS i oddział działający na głównym kierunku uderzenia. Od 5.00 20.2 część sił 6 paplot /ilość określą słuchacze/ mieć w rejonie SD w rejonie

b/ Od rubieży ataku do rubieży zadania bliższego dywizji zwalczać cele powietrzne do wysokości 1500 m, a w czasie realizacji zadania dnia dywizji do 3000m. Na sygnał "HURAGAN" zwalczać cele powietrzne całością sił OPL z kierunku zachodniego. Główny wysiłek walki skupić na niszczeniu samolotów rozpoznawczych środkami dyżurnymi, w uderzeniu zmasowanym samolotów pierwszego rzutu z kierunku zachodniego na podejściach do obiektów uderzeń i bezpośrednio atakujących je z bardzo małych wysokości.

c/ Główny wysiłek rozpoznania skupić na wykonywaniu nalotów z kierunku zachodniego i południowo-zachodniego od wysokości 100 m. Być w gotowości do przekazywania na sygnał "KALINA" informacji o sytuacji powietrznej CRJ armii.

d/ Sygnały współdziałania z LM jak dotychczas.

III

Dane dodatkowe:

Normy zużycia na dzień 20.2:

- rakiet OSA - 72 szt.;
- rakiet S-1 - 52 szt.;
- rakiet S-2 - 44 szt.;
- amunicji plot - 1,2 jo.

2. Oddział i pododdziały przeciwlotnicze 6 DZ w okresie marszu zużyły po około 0,2 jo rakiet i 0,3 jo amunicji plot. Uzupełnienie nastąpi do 20.00 19.2.

IV

Praca do wykonania:

1. Graficznie na mapie przedstawić koncepcję OPL 6 DZ na głębokość zadania bliższego.

2. W roli szefa OPL 6 DZ opracować pisemnie punkt 4 i 5 "zarządzenia bojowego dla 6 paplot".

OPRACOWAŁ:

SPRAWDZIŁ:

/-/ mjr dypl.inż. Janusz WALCZAK

/-/ płk dr Kazimierz KORZECKI

SYTUACJA INŻYNIERYJNA o 17.00 19.2

1. Nieprzyjaciel prowadził w dotychczasowych działaniach bojowych masowe minowanie zdalne przy pomocy samolotów, śmigłowców, wyrzutni LARS i saperkich rozsiewaczy min MiWS-Fz ustawiając narzutowe pola minowe z min kasetowych AT-I, AT-II, MIFF XM-34. W zakresie niszczenia nieprzyjaciel skupiał główną uwagę na niszczeniu dróg i obiektów drogowych oraz drogowych objazdów.

2. Pododdziały 6 bsap w marszu czołem ROCHAU /4484/, wchodzą do rejonu: SCHARLAU /4482/, ROCHAU /4484/, OBERST BERG /4488/, ktd 6 bsap jako OZR - 6 DZ utrzymuje drogę: HINDENBURG /5098/, BISMARCK /4072/ czołem zatrzymana w SCHORSTEDT /4478/. Ukompletowanie 6 bsap w ludziach i sprzęcie 95%. Z ważniejszego sprzętu zniszczone zostały: 2 samochody pontonowe z parku PP-64, 1-most SMT-1. Uszkodzone zostały 1 GSP, 1-PTS, 1-TRI, 2-transportery opancerzone i 3 samochody.

3. Z zarządzenia zabezpieczenia inżynieryjnego 2 A szefowi saperów 6 DZ wiadomo:

a/ Na okres działania 6 DZ przydziela się 1/2 ABSap /bez ksap/, który do 18.30 19.2 ześrodkowuje się w rejonie pld.SCHORSTEDT /4478/;

b/ 12 przejść w polach minowych nieprzyjaciela na przednim skraju obrony wykona brozmin. 2 ABSap. Czas i miejsce wykonania uzgodnić z dowódcą batalionu, który przybędzie na SD 6 DZ do 22.00 19.2;

c/ OZap nr 1 2 A będzie w gotowości do minowania jedną jednostką na kierunku działania 6 DZ. Rubież minowania zaplanuje i uzgodni z SWInż 2 A - szef saperów 6 DZ.

d/ Drogi rozwinięcia od rubieży rozwinięcia w kolumny batalionowe zabezpieczy 11 DZ.

Praca do wykonania:

Na podstawie podjętej decyzji narysować i opisać na mapie następujące problemy zabezpieczenia inżynieryjnego działań 6 DZ:

- organizację zabezpieczenia drogowego;
- organizację pokonania zapór inżynieryjnych;
- organizację rozpoznania;
- sposób wykorzystania OZap-ów;
- przedstawić w tabeli wykorzystanie pododdziałów inżynieryjnych.

OPRACOWAŁ:

SPRAWDZIŁ:

/-/ płk dypl. Marian BEDNARZ

/-/ płk dr Józef MARCZAK

SYTUACJA ŁĄCZNOŚCI
17.00 19.02

I

1. Położenie oddziałów i pododdziałów 6 DZ oraz stanowisk dowodzenia 2 A - jak mapa położenia wyjściowego. Wyposażenie pododdziałów łączności - jak etat Nr 01929.

2. Batalion łączności rozwinął węzeł łączności stanowiska dowodzenia 6 DZ w rejonie wyjściowym, las 1,5 km płd. DOBERKAU /4476/, z którego nawiązał łączność radioliniową z: SD 2 A, SD 11 DZ, SD 6 pcz, SD 17 pz, SD 18 pz i SD 6 prplot. Z pozostałymi oddziałami dywizji łączność zostanie nawiązana z chwilą ich wejścia do rejonu wyjściowego. Pluton łączności TSD przemieszcza się w kolumnie TSD 6 DZ. Łączność przewodowa jest w trakcie rozwijania.

3. W rejonie TSD 6 DZ zameldował się szef kierunku łączności 2 A z zadaniem zabezpieczenia łączności pomiędzy SD i ZSD armii a WSD i SD 6 DZ, do dyspozycji wydzielono mu cztery stacje radioliniowe R-409M2.

II

1. W czasie marszu dywizji do rejonu wyjściowego łączność radiowa zorganizowana była następująco:

a/ z przełożonym:

- w S/R sztabu 2 A /R-140/;
- w S/R dowódcy WR1Art 2 A /R-137/;
- w S/R dowódcy WOPL 2 A /R-137/;
- w S/R tyłów 2 A /R-140/;
- w S/R patrolowania dróg przez śmigłowce /R-860, R-809M2/;
- w S/R lotnictwa łącznikowego 2 A /R-809M2/;
- w S/R powiadamiania KOPK /R-102, R-311/;
- w S/R ostrzegania KOPK /R-102, R-311/;
- w S/R połączonego SD KOPK /R-118/;
- w S/R komendanta OG KRW /R-118/;

b/ z podwładnymi:

- w dwóch S/R kierowania marszem 6 DZ /R-130, R-111/;
- w dwóch S/R sztabu 6 DZ /R-118K, R-123/;

- w dwóch S/R regulacji ruchu 6 DZ /R-130, R-123/;
- w S/R wewnętrznej 6 DZ /UKF/;
- w S/Rtlf 6 DZ /K-1/;
- w S/R kwatermistrza 6 DZ /R-111/;
- w S/R zastępcy dowódcy ds. technicznych 6 DZ /R-123/;
- w S/R kolumn marszowych stanowisk dowodzenia 6 DZ /UKF/;

2. Łączność wojskowej poczty polowej - wg potrzeb z wykorzystaniem śmigłowców łącznikowych i samochodów osobowo-terenowych.

III

1. Z zarządzenia łączności sztabu 2 A szefowi wydziału łączności wiadomo:

- węzły łączności stanowisk dowodzenia armii czynne od 4.00 20.02, SD 2 A las POLKERN /5882/, ZSD 2 A las LUBBARS /5262/. Kierunek ich przesunięcia zostanie podany dodatkowo;
- zakazuje się pracy środków radiowych i radioliniowych na nadawanie w rejonie wyjściowym i do czasu rozpoczęcia ataku przez oddziały pierwszego rzutu dywizji;
- w natarciu dywizji rozwijać trzy węzły łączności stanowisk dowodzenia /WSD, SD, TSD/, których rejony podać do sztabu armii;
- bezpośrednią łączność radioliniową współdziałania za pomocą stacji radioliniowej R-409M2 utrzymywać w zadaniu bliższym dywizji z 11 DZ, a w zadaniu dalszym z 12 DZ;
- gotowość łączności 6 DZ - 4.00 20.02;
- w dotychczasowych działaniach nieprzyjaciel prowadził intensywne zakłócenia radiowe szczególnie w relacjach dowodzenia i kierowania ogniem.

2. W czasie operacji zaczepnej utrzymywać łączność z 2 A:

a/ radiową:

- w S/R dowódcy armii /R-137/ i K/R na wyprowadzenie z sieci;
- w S/R sztabu armii /R-140/ i K/R na wyprowadzenie z sieci;
- w S/R sztabu armii /współdziałania R-118/ i K/R na wyprowadzenie z sieci;
- w S/R lotnictwa łącznikowego armii /R-809M2/;
- w S/R szefa oddziału rozpoznawczego armii /R-118/ i K/R na wyprowadzenie z sieci;
- w S/R taktycznego rozpoznania lotniczego armii /R-802, R-870/;
- w S/R dowódcy WRiArt armii na okres zmasowanego uderzenia /R-137/;
- w S/R dowódcy WRiArt armii /R-137/ i K/R na wyprowadzenie z sieci;

- w S/R zabezpieczenia meteorologicznego armii /KF/;
- w S/R dowódcy wojsk OPL armii /R-137/ i K/R na wyprowadzenie z sieci;
- w S/R powiadamiania armii /KF/;
- w K/R meldowania do CRI armii /R-130/;
- w S/R dowodzenia GDB PłSD WL i OPL armii /KF/;
- w S/R namierzania radiowego - ratownicza /UKF/;
- w S/R powiadamiania o skażeniach /KF/;
- w S/R powietrznego rozpoznania skażeń /UKF/;
- w S/R dowodzenia TSD armii /R-140/ i K/R na wyprowadzenie z sieci;
- w S/R szefa służby zdrowia armii /R-118/;

b/ radioliniową:

- na rubieży wejścia do walki i zadania dnia z WSD 6 DZ do ZSD 2 A oraz z SD 6 DZ do SD 2 A;
- w dynamice walki z SD 6 DZ i ZSD 2 A;

c/ wpp - na kierunku z wykorzystaniem śmigłowca.

Praca do wykonania /tylko grupa łączności/:

1. Przeprowadzić analizę zadania i ocenę sytuacji pod względem łączności /praca myślowa/.
2. Podjąć decyzję do organizacji łączności 6 DZ /pisemnie/.
3. Przeprowadzić kalkulacje /pisemnie/ uzasadniające gotowość węzłów łączności SD i WSD 6 DZ do pracy na rubieży wejścia do walki.

WYKONAŁ:

SPRAWDZIŁ:

/-/ ppłk dr inż. S. JĘDRUSZCZAK

/-/ ppłk dypl. J. MAZURKIEWICZ

SYTUACJA CHEMICZNA
o 17.00 19.2

I

Rozpoznanie ustaliło, że nieprzyjaciel przygotowuje się do użycia broni jądrowej i chemicznej. Amunicję jądrową i chemiczną /wypełnioną sarinem i VX/ dowozi się na lotniska oraz do polowych punktów zaopatrywania w amunicję specjalną.

II

1. Oddziały i pododdziały 6 DZ są wyposażone w sprzęt i środki chemiczne zgodnie z tabelami należności. Zapasy ruchome sprzętu i środków chemicznych w pododdziałach są zgodne z normami.

2. 6 kchem /bez dwóch drnsk/ ześrodkowana w rejonie płd. SCHORSTEDT /4480/.

- 1 drnsk - POSK przy SD 6 DZ;
- 2 drnsk - POSK przy TSD 6 DZ.

Fundusz wymienny umundurowania dywizji w wysokości 500 kpl znajduje się na środkach transportu batalionu zaopatrzenia przy kompanii chemicznej.

3. W toku dotychczasowych działań pododdziały chemiczne dywizji i oddziałów poniosły następujące straty:

- 6 kchem - jeden BRDM-2 rch z obsługą, jedna instalacja IRS z obsługą.
- plchem 17 pz - jeden BRDM-2 rch z obsługą;
- plchem 6 pcz - jedna instalacja IRS z obsługą.

4. Do 17.30 19.2 szef zabezpieczenia chemicznego 6 DZ zapoznał się z zadaniem dywizji oraz otrzymał wytyczne do przygotowania danych do decyzji, z których wiadomo, że ma przygotować:

- ocenę przewidywanych skażeń w poszczególnych etapach działań dywizji;
- propozycje organizacji i działania systemu wykrywania skażeń, organizacji zabiegów specjalnych i sanitarnych, użycia dymów maskujących, użycia miotaczy ognia.

III

Z zarządzenia zabezpieczenia chemicznego 2 A wiadomo, że 2 A na korzyść 6 DZ wykonuje następujące przedsięwzięcia:

- a/ w okresie przygotowania walki:
- od 18.00 19.2 siłami 2 klucza śmigłowców rozpoznania skażeń jest w

- gotowości do powietrznego rozpoznania skażeń do rubieży: jez. ARENDSEE /6466/, KLOTZE /3446/;
- od 24.00 19.2 w rejonie 5 km płd.-wsch. jez. ARENDSEE utrzymuje 1/2 BChem w gotowości nr 3 do prowadzenia zabiegów specjalnych w rejonie: BINDE /6060/, WINERFELD /4852/, wył. BUHNE /4258/, DESSAU /5006/;
 - b/ w toku natarcia:
 - pod koniec dnia 20.02 prowadzi powietrzne rozpoznanie skażeń do rubieży zadania bliższego 6 DZ.

IV

Dane dodatkowe:

1. Na dzień 20.02 przydziela się 6 DZ kompanię miotaczy ognia, która do 20.00 19.02 przybędzie do rejonu rozmieszczenia 6 kchem.
2. W składzie 6 eskadry śmigłowców znajdują się dwa śmigłowce wyposażone w aparaturę do rozpoznania skażeń promieniotwórczych i wytwornicę dymów zasłonowych.
3. Przewidywane warunki meteorologiczne:
 - a/ w przyziemnej warstwie powietrza:
 - wiatr o prędkości do 5 m/s z kierunku zachodniego;
 - temperatura powietrza: - $t_{200\text{cm}} = -7^{\circ}\text{C}$
- $t_{50\text{cm}} = -6^{\circ}\text{C}$
 - temperatura gleby: -10°C ;
 - zachmurzenie całkowite, pokrywa śnieżna 30 cm, bez opadów.
 - b/ w górnych warstwach atmosfery:

Moc wybuchu /kt/	Warstwa powietrza /km/	Prędkość wiatru /km/h/	Kierunek wiatru /w stopniach/
do 0,1	0-1,5	25	275
0,1-1	0-3	30	280
1-20	0-6	40	300
20-200	0-12	50	320

V

Praca do wykonania /tylko dla grupy WChem/:

W roli szefa zabezpieczenia chemicznego 6 DZ, stosownie do podjętej decyzji wrysować na mapę dające się przedstawić graficznie przedsięwzięcia zabezpieczenia chemicznego oraz opracować na piśmie meldunek propozycji zgodnie z wytycznymi dowódcy 6 DZ.

OPRACOWAŁ:

SPRAWDZIŁ:

/-/ ppłk dr Józef ŁABĘDZKI

/-/ płk dr inż. Ireneusz NOWAK

SYTUACJA TYŁOWA 6 DZ
o 17.00 19.2

1. Oddziały tyłowe przemieszczają się do rejonu wyjściowego w ugrupowaniu marszowym 6 DZ.

Po drodze nr 1 maszeruje: 6 bm, TSD, 6 bzaop /bez kzaop w amunicję i części kzaop w MPS/. Czoło kolumny 6 bm w odległości 10 km od rejonu wyjściowego.

Po drodze nr 2 maszeruje: kompania zaop w amunicję, część pododdziałów z MPS, drużyna ewakuacyjna z 6 bm. Czoło kolumny w odległości 15 km od rejonu wyjściowego.

2. 6 DZ posiada pełne zapasy ruchome środków materiałowych z wyjątkiem amunicji plot, amunicji strzeleckiej i strzeleckiej pokładowej oraz MPS zużytych w czasie marszu z rejonu ześrodkowania do rejonu wyjściowego. Po zajęciu rejonu wyjściowego poszczególne oddziały wykonały marsz średnio na odległość 190 km.

Dywizja rozpoczynając marsz posiadała pełne zapasy ruchome i zapas doraźny MPS, który wynosił: BS - 0,30 jn; ON/pk/ - 0,30 jn; ON/pg/ - 0,35 jn; ON/cz/ - 0,40 jn.

Przed marszem z batalionu zaopatrzenia wydzielono transport z MPS do oddziałów w ilości: 0,20 jn benzyny samochodowej, 0,20 jn oleju napędowego do pojazdów kołowych, 0,35 jn oleju napędowego do pojazdów gąsienicowych i 0,40 jn oleju napędowego do czołgów.

3. W kompaniach medycznych oddziałów dywizji znajduje się 15 chorych żołnierzy wymagających leczenia szpitalnego.

4. W oddziałach tyłowych dywizji wymaga remontu:

bieżącego: - w 6 bzaop 8 samochodów ciężarowych i 2 samochody cysterny
4,5 m³;

- w 6 bm 1 samochód sanitarny.

II

Z wstępnego zarządzenia tyłowego 2 armii zastępcy dowódcy - kwatermistrzowi 6 DZ wiadomo:

1. - 2 ABMZ od 22.00 19.2 będzie rozwinięta w rejonie 10 km płd.-wsch. od HINDENBURG /5098/;

- 18 BSzF rozwinięta w rejonie - jak mapa;

- TSD 2 armii czynne od 16.00 19.2 w IDEN /5496/.

2. Do 20.00 transport z armii dowiezie w rejon rozmieszczenia 6 bzaop 100 ton benzyny samochodowej i 230 ton oleju napędowego. O godz. 24.00 w rejon WINTERFELD /4850/ przybędzie transport armii z amunicją na artyleryjskie przygotowanie ataku. Punkt spotkania: skrzyżowanie dróg 1 km wsch. WINTERFELD /4852/ godz. 23.30. Do 2.00 20.2 posiadać w dywizji pełne zapasy ruchome środków materiałowych.

Kolejny dowóz środków materiałowych z armii przewiduje się około 19.00 20.2 do 90% stanu wyjściowego zapasów ruchomych.

3. Limit zużycia na 20.2:

- benzyny samochodowej 0,25 ju;
- oleju napędowego do pojazdów kołowych 0,30 jn;
- oleju napędowego do pojazdów gąsienicowych 0,40 jn;
- oleju napędowego do czołgów 0,50 jn;

4. Dywizji przydziela się 64 mbw i 1 grupę hospitalizacyjną. Wymieniane siły i środki osiągną rejon TSD dywizji do 2.00 20.2.

Ewakuację z DPM do BSZF prowadzi 71 kompania samochodów sanitarnych od 8.00 20.2.

III

Dane dodatkowe:

Ukompletowanie oddziałów i pododdziałów tyłowych 95%. W dywizji brakuje 25% tary do przewozu wody pitnej. Masa 1 jednostki kalkulacyjnej MPS dywizji wynosi:

BS-234 tony, ON/pk/-149 ton, ON/pg/-211 ton, ON/cz/-220 ton.

IV

Praca do wykonania

a/ dla grup ogólnokwat.

- przedstawić graficznie na mapie organizację tyłów stosownie do decyzji dowódcy 6 DZ na 20.2;
- określić dla 6 DZ potrzeby benzyny samochodowej i oleju napędowego /w jednostkach kalkulacyjnych i tonach/ na uzupełnienie w rejonie wyjściowym i na 20.2;
- przedstawić pisemnie treść zarządzenia dla dowódcy 6 bzaop dotyczący dowozu MPS do oddziałów w rejonie wyjściowym.

b/ dla pozostałych:

- uwzględnić sytuację tyłową podczas podejmowania decyzji dowódcy.

OPRACOWAŁ
adiunkt KTT

SPRAWDZIŁ
Kierownik Zakładu Służb Kwat.

/-/ płk dr Cz. PORZUCZEK

/-/ płk dr M. GRODZKI

SYTUACJA KOMUNIKACYJNA

I

W rejonie wyjściowym do marszu o 6.00 17.02. dowódca 2 A postawił dowódcy 6 DZ zadanie opracować plan przegrupowania ciężkiej techniki dywizji transportem kolejowym.

II

W celu przegrupowania ciężkiej techniki transportem kolejowym na odległość 750 km w rejonie wyjściowym do marszu dywizji przydzielono 4 stacje załadowcze. Przewóz transportów operacyjnych dywizji prowadzony będzie na liniach kolejowych, na których średnia prędkość przewozu wynosi 500 km/dobę.

Wyładunek transportów operacyjnych 6 DZ przewidziany jest na 4 stacjach wyładowczych, które znajdują się w rejonie wyjściowym dywizji do działań.

III

Dane dodatkowe:

1. Z 6 DZ transportem kolejowym przewożone będą:

czołgi T-72	- 84
czołgi T-55	- 103
TO	- 186
BWP	- 268
Wyrzutnie rakiet	- 4
BM-21	- 16
ZSU-23-4	- 14
152 mm hbs	- 11
122 mm hbs	- 68
ciągniki pancerne	- 10

2. Zdolność załadowcza jednej stacji - 4 transp/dobę.

Zdolność wyładowcza jednej stacji - 5 transp/dobę.

IV

Praca do wykonania:

1. Dokonać podziału ciężkiej techniki dywizji na transporty operacyjne, przyjmując za kryterium poprawności minimalną ilość wagonów przy zachowaniu dopuszczalnych norm ładowności.

2. Obliczyć czas trwania przewozu ciężkiej techniki dywizji transportem kolejowym z rejonu wyjściowego do marszu do rejonu wyjściowego do działań.

OPRACOWAŁ:

/-/ kpt.dypl. Krzysztof SZELAG

SYTUACJA TECHNICZNA 6 DZ
o 17.00 19.2

I

1. Dywizja kończąc przegrupowanie na odległość ok. 190 km zajmuje rejon wyjściowy.

Po drodze nr 1 maszerują pododdziały remontowe 6 brem /pl.rem. pojazdów gąsienicowych, pl.rem. poj. kołowych, dr.ewakuacji sprzętu/ tworząc zamykanie techniczne maszerującej kolumny dywizji. Odległość od rejonu wyjściowego 10 km.

Po drodze nr 2 maszeruje 6 brem /bez części pododdziałów/. Czoło kolumny w odległości 15 km od rejonu wyjściowego.

2. Przed wymarszem przeprowadzono obowiązujące obsłużiwania techniczne pojazdów mechanicznych i dokonano wymiany gąsienic przy czołgach, BWP i haubicach 2 S1 grupy szkolnej.

3. Z meldunków dowódców oddziałów i pododdziałów oraz informacji otrzymanych ze sztabu 6 DZ, zastępcy dowódcy do spraw technicznych, znane są dane dotyczące stanu technicznego sprzętu i uzbrojenia /tabela 1 i 2/.

Sprzęt wymagający: RB znajduje się w oddziałach, remontu średniego i głównego - przekazano do PPT i warsztatów remontowych na trasie marszu.

II

Z rozkazu technicznego Armii zastępcy dowódcy 6 DZ do spraw technicznych wiadomo:

1. Główne zadania zabezpieczenia technicznego 6 DZ skupić na:

- odtworzeniu sprawności technicznej sprzętu w rejonie wyjściowym i zorganizowaniu zabezpieczenia technicznego natarcia w tym: uzupełnianiu wojskom brakujących do norm zapasów ruchomych amunicji i zgromadzeniu zapasów doraźnych amunicji na SO artylerii;
- ewakuacji i remoncie uszkodzonego sprzętu oraz terminowym zaopatrzeniu wojsk w amunicję.

2. Na zabezpieczenie zadań ogniowych 6 DZ w dniu 20.2 przydzielono następujące limity rakiet i amunicji:

a/ Rakiety klasy z-z

- z ładunkiem konwencjonalnym typu kasetowego - 14 szt;

- b/ Rakiety klasy z-p:
- rakiety typu "OSA" - 72 szt.;
 - rakiety typu "strzała-1M" - 52 szt.;
 - rakiety typu "strzała-2M" - 44 szt.;
- c/ Amunicja:
- strzelecka - 0,8 jo;
 - strzelecka do broni pokładowej - 1,0 jo;
 - moździerzowa - 2,5 jo;
 - artyleryjska poś. - 2,4 jo;
 - artyleryjska ppanc. - 1,0 jo;
 - raketowa - 2,3 jo;
 - czołgowa - 1,5 jo;
 - ppk - 1,0 jo;
 - przeciwlotnicza - 1,2 jo.

3. Zaopatrzenie 6 DZ w amunicję i środki materiałowe realizowane będzie następująco:

a/ O godz. 24.00 w rejon WINTERFELD /4850/ przybędzie transport armii z amunicją na APA i AWA. Punkt spotkania: skrzyżowanie dróg 1 km wsch. WINTERFELD /4852/ godz. 23.30.

b/ Kolejny dowóz środków materiałowych z armii około godz. 19.00 20.2 w ilości do 90% stanu wyjściowego zapasów ruchomych.

c/ Dywizji przydziela się pl. ewakuacji i pl. rem. poj. gąsienicowych. Termin przybycia 23.00 19.2 w rejon rozmieszczenia 6 brem.

d/ Armijna droga ewakuacji technicznej.

e/ TSD 7 A czynne od 16.00 19.2 w IDEN /5496/.

f/ 2 ABR od 22.00 19.2 będzie rozwinięta w rejonie 5 km pld.wsch. od WINDENBURG /5098/.

III

Dane dodatkowe:

Ukompletowanie oddziałów i pododdziałów remontowych - 95%.

Praca do wykonania:

- dla wszystkich grup:

uwzględnić sytuację techniczną podczas podejmowania decyzji przez dowódcę.

Tabela 1

STAN TECHNICZNY SPRZĘTU CZOŁGOWO-SAMOCODOWEGO 6 DZ o 17.00
dnia 19.2

ZT oddział	Rodzaj sprzętu	Ilość wg		Wymaga remontu			SB
		etatu	ewidenc.	RB	RS	RG	
16 pz	czołgi	40	31	1			
	BWP	90	81		1		
	Transportery	42	37	1			
	Ciągn.panc	7	6				
	Samochody	232	217	2	1		
17 pz	czołgi	40	37				
	BWP	90	86	1			
	Transportery	42	39		1		
	Ciągn.panc	7	7				
	Samochody	232	215	3	1		
18 pz	czołgi	40	35	1			
	BWP	90	82	1			
	Transportery	42	36		2		
	Ciągn.panc	7	6				
	Samochody	232	215	4			
6 pcz	czołgi	94	84	2	1		
	BWP	10	9		1		
	Transportery	25	24	1			
	Ciągn.panc	6	6				
	Samochody	161	153	3	2		
Pozostałe	czołgi	-	-				
	BWP	10	10				
	Transportery	65	62	2	1		
	Ciągniki	5/5	5/5				
	Samochody	951	904	6	3		
RAZEM 6 DZ	czołgi	214	187	4	1		
	BWP	290	268	2	2		
	Transportery	216	186	4	4		
	Ciągniki	32/5	30/5				
	Samochody	278	1974	18	7		

Tabela 2

STAN TECHNICZNY SPRZĘTU UZBROJENIA I ELEKTRONIKI 6 DZ o 17.00 19.2

ZT oddział	Rodzaj sprzętu	Ilość wg		Wymaga rem.			SB
		etatu	ewidenc.	RB	RS	RG	
1	2	3	4	5	6	7	8
16 pz	moździerze	18	17		1		
	hbs 2S-1	12	11				
	wyrz. 9P133	6	5				
	arm. ZSU-23-4	4	3	1			
	arm. ZU-23-2	6	5				
	wyrz. plot S	4	4				
	wyrz. plot S	12	11				

1	2	3	4	5	6	7	8
17 pz	moździerze	18	17				
	hbs 2S-1	12	12	1			
	wyrz. 9P133	6	6				
	arm. ZSU 23-4	4	4				
	arm. ZU 23-2	6	6				
	wyrz. plot S-1	4	3				
	wyrz. plot S-2	12	12				
18 pz	moździerze	18	16				
	hbs 2S-1	12	11				
	wyrz. 9P133	6	5				
	arm. ZSU 23-4	4	3				
	arm. ZU 23-2	6	5			1	
	wyrz. plot S-1	4	4	1			
	wyrz. plot S-2	12	11				
6 pcz	arm. ZSU 23-4	4	4	1			
	wyrz. plot S-1	4	4				
Pozostałe	wyrz. rak z-z	4	4				
	wyrz. rak z-p "OSA"	16	15	1			
	hbs 2S 1	36	34				
	hb 152 mm	12	11				
	85 mm A D-44	12	11				
	wyrz. art BM21	18	16				
	wyrz. 9P133	9	9				
	arm. plot ZU-23,2	14	10			1	
	wyrz. plot S-2	4	4				
RAZEM 6 DZ	wyrz. rakiet z-z	4	4				
	wyrz. rakiet z-p "OSA"	16	15	1			
	moździerze	54	50			1	
	hbs 2S-1	72	68	1			
	hb 152 mm	12	11				
	85 mm A D-44	12	11				
	wyrz. art BM-21	18	16				
	wyrz. 9P133	27	25				
	arm plot ZSU 23-4	16	14	2			
	arm plot ZU 23-2	32	28			2	
	wyrz. plot S-1	16	15	1			
	wyrz. plot S-2	40	38				

OPRACOWAŁ:

SPRAWDZIŁ:

mjr dypl. Zdzisław KURASIŃSKI

płk inż. Tadeusz SYCHOWSKI

Wydrukowano w 160 egz.

Egz. nr 1-2 Oprac. Metod.

Egz. nr 3-160 Bibl. Nauk. DZS

Wyk. płk W. Pająk

Druk M.K.

Druk ASG WP nr pf 471/pf 2185/WW

Kor. J.G.



45090

Mepe