



AKADEMIA SZTABU GENERALNEGO WP

WYDZIAŁ WOJSK LOTNICZYCH I OPK
KATEDRA TAKTYKI WOJSK OPK

JAWNE

~~XXXXXXXXXX~~
~~XXXXXXXXXX~~

Egz. Nr 1



Plk doc. dr hab. Józef SMOTER

W Z O R Y
MELDUNKÓW OFICERÓW SZTABU, SZEFÓW RODZAJÓW
WOJSK I SŁUŻB KORPUSU OPK

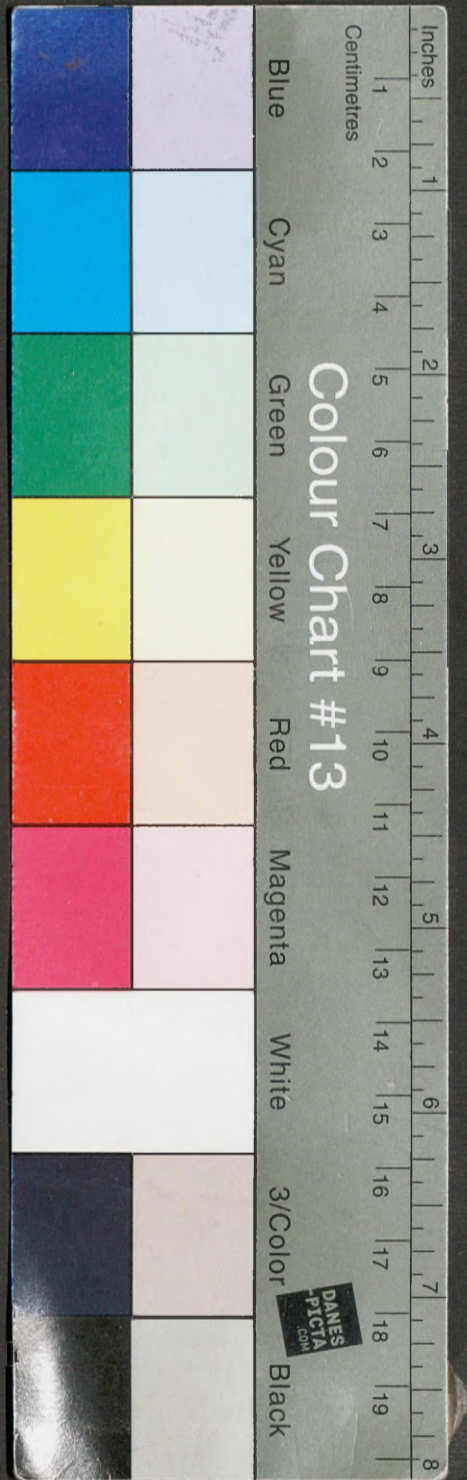
INDUSTRIA KNIPIŃSKA ASP
Katedra Taktyki Wojsk OPK
Nr ewid.

A41853

WARSZAWA

LISTOPAD

1980



AKADEMIA SZTABU GENERALNEGO WP

WYDZIAŁ WOJSK LOTNICZYCH I OPK
KATEDRA TAKTYKI WOJSK OPK

JAWNE

~~AD WYDZIAŁ~~
~~WYDZIAŁ~~
~~WYDZIAŁ~~

Egz. Nr 1



Plk doc. dr hab. Józef SMOTER

W Z O R Y MELDUNKÓW OFICERÓW SZTABU, SZEFÓW RODZAJÓW WOJSK I SŁUŻB KORPUSU OPK

AKADEMIA SZTABU GENERALNEGO WP
Wzrost
Ni ewid.

441853



WZKŁASZKOWANO

DO UŻYTKU
SŁUŻBOWEGO

Protokół Nr 12657

Opis załącznika

- 1/ Mapa nr pf-2585/WW, skala 1:500 000 na 6 ark.
Sytuacja 5 KOPK na 16.00 15.3

AKADEMIA SZTABU GENERALNEGO WP

WYDZIAŁ WOJSK LOTNICZYCH I OPK

KATEDRA TAKTYKI WOJSK OPK

JAWNE

PODSTAWA
Ustawą z dnia 22 stycznia 1998 roku
art. 68 ust. 2 (Dz.U. RP Nr 11 poz. 99)

ZATWIERDZAM
KOMENDANT

~~PODZEMNE~~

Egz.nr. 1

gen. broni dr Józef KAMIŃSKI

Dnia "....."

PRZEKLASYFIKOWANO
Protokół Nr 12657



Płk doc. dr hab. Józef SMOTER

W Z O R Y

MELDUNKÓW OFICERÓW SZTABU, SZEFÓW RODZAJÓW WOJSK I SŁUŻB
KORPUSU OPK

BIBLIOTEKA NAUKOWA ASG WP
Archiwum Działu Zbiorów Specjalnych
Nr ewid.

41853

WARSZAWA

Listopad

1980 r.

11

11

1188



SPIS TREŚCI

	Str.
Wstęp	4
1. Założenie taktyczne	5
2. Meldunek szefa wydziału rozpoznawczego	23
3. Meldunek głównego inżyniera WR1A	26
4. Meldunek szefa WR1A	29
5. Meldunek głównego inżyniera WL	31
6. Meldunek starszego nawigatora WL	33
7. Meldunek szefa WL	35
8. Meldunek szefa służby technicznej zcy dcy BRT	38
9. Meldunek dowódcy BRT	40
10. Meldunek szefa wojsk łączności i UL	42
11. Meldunek pom. szefa sztabu do spraw WRE	44
12. Meldunek szefa wydziału zabezpieczenia chemicznego .	46
13. Meldunek zcy dcy KOPK ds. techniki i zaopatrzenia ..	47
14. Meldunek zcy dcy ds. politycznych	66
15. Meldunek szefa wydziału operacyjnego	69
16. Meldunek szefa sztabu	72
17. Decyzja dowódcy	76
18. Rozkaz bojowy	81

Załączniki:

1. Sytuacja 5 korpusu OPK na 16.00 15.3 - mapa	
2. Model nalotu ŚNP /wariant/ - wklejka po str.	86
3. Propozycja szefa WR1A 5 KOPK - wklejka po str.	86
4. Propozycja szefa WL 5 KOPK - " -	86
5. Propozycja dowódcy 5 BRT - " -	86
6. Propozycja szefa WRE 5 KOPK - " -	86
7. Odparcie przewidywanego nalotu lotnictwa npla w godz. rannych 16.3 - wklejka po str.	86
8. Decyzja dowódcy 5 KOPK - wklejka po str.	86

Wstęp

Właściwe opracowanie meldunków przez oficerów sztabu, szefów rodzajów wojsk i służb korpusu OPK, zgodnie z otrzymanymi wytycznymi od dowódcy, stanowi ich zasadniczą treść pracy w okresie wypracowania decyzji przez dowódcę korpusu OPK.

Treść meldunku w każdym przypadku zależy będzie od treści otrzymanych wytycznych i aktualnej sytuacji bojowej wojsk. Dlatego też nie można opracować układu, a tym bardziej treści meldunku, który pasowałby do każdej sytuacji bojowej.

W niniejszym opracowaniu przedstawiono przykładowe treści meldunku oficerów dowództwa i sztabu korpusu OPK. Przykłady te oparte zostały o sytuację bojową wynikłą z rozegrania ćwiczenia taktycznego. Dlatego też należy przyjąć, że w innej sytuacji bojowej treści poszczególnych meldunków mogą i będą różnić się w sposób zasadniczy.

W każdym przypadku należy więc uwzględniać realną sytuację wojsk i w oparciu o wytyczne dowódcy opracowywać meldunek.

Przedstawione treści meldunków w niniejszym opracowaniu należy traktować jako pomoc naukową a nie szablon.

AKADEMIA SZTABU GENERALNEGO WP

WYDZIAŁ WOJSK LOTNICZYCH I OPK
KATEDRA TAKTYKI WOJSK OPK

~~SECRET~~
Egz.nr

ZAŁOŻENIE TAKTYCZNE
=====

Mapa: 500 000

N-32-A,B,C,D

N-33-A,B,C,D

N-34-A,C

M-32-A,B

M-33-A,B

M-34-A

WARSZAWA

Listopad

1980 r.

I

1. O 5.00 14.3 siły zbrojne NATO rozpoczęły konwencjonalne działania wojenne zmasowanym nalotem na lotniska, system OP NRD i CSRS w celu uzyskania panowania w powietrzu. W ślad za tym uderzeniem wojska lądowe nieprzyjaciela przeszły do ~~działań zaczepnych~~ działań zaczepnych na głównych kierunkach:

- Północna Grupa Armii: HANNOWER, BERLIN, POZNAŃ;
- Centralna Grupa Armii: FRANKFURT, DREZNO, WROCŁAW

i do godzin popołudniowych 15.3 włączyły się na kierunkach głównego uderzenia w głąb terytorium NRD na głębokość 30-50 km. W celu zwiększenia tempa natarcia nieprzyjaciół podciąga z głębi nowe siły i odwody.

Lotnictwo państw NATO po wykonaniu jeszcze jednego zmasowanego nalotu w godzinach przedpołudniowych dnia wczorajszego na system OP NRD i CSRS zasadniczy wysiłek skierowało na wsparcie wojsk walczących w strefie nadgranicznej. Głównymi obiektami uderzeń lotnictwa NATO w tych działaniach były samoloty na lotniskach i lotniska, środki broni masowego rażenia, system dowodzenia, ważniejsze węzły komunikacyjne oraz wojska w marszu i w rejonach zaśrodkowania.

O 15.00 15.3 lotnictwo NATO częścią sił 2 i 4 PTSP wykonało pierwsze zmasowane uderzenie na obiekty PRL, głównie na radiolokacyjny system wykrywania i naprowadzania, samoloty na lotniskach i lotniska, wojska raketowe oraz system dowodzenia wojskami OPK. Obiekty uderzeń oraz rezultaty tych uderzeń w rejonie obrony 5 korpusu OPK przedstawia mapa sytuacji wyjściowej.

W działaniach na obiekty PRL 2 PTSP wykonały uderzenia tylko na kierunku Północnej Grupy Armii, a 4 PTSP na kierunku Centralnej Grupy Armii.

2. Wojska lądowe państw UW /Fronty Nadmorski, Centralny i Południowy/ prowadzą uporczywe walki obronne, podciągają z głębi nowe siły i odwody i po wykrwawieniu nieprzyjaciela w bitwie granicznej zamierzają przejść do działań zaczepnych. Główne siły 1 A utworzonej z ZT POW wyszły z rejonu obrony 5 korpusu OPK i weszły w skład Frontu Nadmorskiego. W operacyjne podporządkowanie Frontów Nadmorskiego, Centralnego

i Południowego weszły też o 10.00 15.3 wojska OPK NRD i zachodniej części CSRS.

Lotnictwo myśliwsko-szturmowe i bombowe odwodu Naczelnego Zjednoczonego Dowództwa Wojsk UW w dniu 14.3 wykonało zamasowane uderzenia odwetowe na lotniska, system wykrywania i dowodzenia oraz walczące wojska w strefie nadgranicznej. Według niepełnych danych, w wyniku tych uderzeń i walk powietrznych lotnictwa myśliwskiego oraz ognia naziemnych środków OP, nieprzyjaciel poniósł straty w lotnictwie sięgające około 15% stanu wyjściowego.

3. Oszłonę z powietrza obiektów na obszarze PRL realizują wojska OPK w składzie 4,5 i 6 korpusów OPK. Po pierwszym zamasowanym uderzeniu na obiekty PRL przystąpiły one z podporządkowanymi operacyjnie jednostkami lotnictwa myśliwskiego do odtwarzania naruszonego systemu obrony powietrznej oraz aktualizacji planu obrony powietrznej PRL. W najbliższym okresie /w ciągu trzech dób/ dowódca wojsk OPK zamierza zwrócić szczególną uwagę na osłonę przegrupowujących się wojsk lądowych, zwłaszcza podczas przekraczania przez nie większych przeszkód wodnych /ODRA, WISŁA/.

II

1. 5 korpus OPK /ćwiczący/ w składzie: 6,7 i 8 BR OPK, 10 pa OPK, 1,2 i 3 plm, 5 BRT, 5 bzrel i 6 brrel oraz operacyjnie podporządkowanymi 1 DLM do czasu wyjścia poza rejon obrony i 6 plmsz MW osłania z powietrza obiekty w pñn.-zach. części PRL /w granicach - jak mapa/ skupiając główny wysiłek na kierunku pñn.-zach. i zach. oraz w obronie następujących obiektów przemysłowych, komunikacyjnych i wojskowych:
 - SZCZECIN i TRÓJMIĄSTO;
 - obiekt specjalnego znaczenia w rejonie: DĘBRZNO, KAMIEŃ, CHOJNICE /do 23.00 15.3/;
 - mosty i przeprawy na rz. WISŁA i ODRA.

Siłami lotnictwa myśliwskiego realizuje zadanie w formie obrony strefowej, a naziemnymi środkami OPK - w formie obrony obiektowej. Ugrupowanie bojowe wojsk 5 korpusu OPK - jak mapa sytuacji wyjściowej.

2. O 16.00 15.3 dowódca wojsk OPK zaktualizował podległym korpusom zadania bojowe. W związku z tym dowódcy 5 korpusu OPK wiadomo:

2.1. Według przewidywań dowódcy wojsk OPK, w ciągu najbliższych dwóch-trzech dni na obiekty położone w rejonie obrony 5 korpusu OPK 2 PTSP mogą przypuszczalnie przeznaczyć około 1/3 - 1/2 aktualnego stanu sił. Pozostałą część lotnictwa wykorzystają prawdopodobnie do bezpośredniego wsparcia wojsk i taktycznej izolacji pola bitwy. Uderzenia mogą być wykonane w formie ciągłych nalotów zmasowanych i urzutowanych.

2.2. W dniach 16-18.3 przez rejon obrony 5 korpusu OPK przegrupowują się w kierunku zachodnim dwa związki operacyjnej armii radzieckiej. Główne nasilenie przemarszu tych wojsk przewiduje się w dniach 16-17.3. Marszruty - jak mapa położenia wyjściowego.

2.3.5. korpus OPK ma dokonać niezbędnych zmian w planie działań bojowych do 5.30 16.3. Zmiany mają uwzględniać przewidywany rozwój sytuacji, a szczególnie, zgodnie z zamiarem dowódcy wojsk OPK - powinny zapewnić jak najlepszą osłonę mostów na rzece WISŁA oraz wojsk przegrupowujących się przez te mosty w rejon pola bitwy w ciągu najbliższych trzech dni przy jednoczesnej realizacji pozostałych zadań. Swoją decyzję do dalszych działań bojowych dowódca 5 korpusu OPK ma meldować o 19.00 15.3.

III

Sytuację w poszczególnych rodzajach wojsk 5 korpusu OPK o 16.00 15.3 oraz położenie sąsiadów przedstawia mapa sytuacji wyjściowej - załącznik nr 1 do wzorów meldunków.

IV

1. Przystudiować założenie.
2. Wypracować decyzję.

Załączniki:

1. Sytuacja wojsk rakietowych i artylerii OPK.
2. Sytuacja lotnictwa myśliwskiego.
3. Sytuacja lotniskowa.
4. Sytuacja wojsk radiotechnicznych.
5. Sytuacja wojsk walki radioelektronicznej.
6. Zamiar i wytyczne dowódcy 5 korpusu OPK.

SYTUACJA WOJSK RAKIETOWYCH I ARTYLERII OPK' NA 16.00 15.3

1. Wojska raketowe 5 korpusu OPK dysponują zestawami raketowymi S-75M, S-125 i SA-75M; 6 BR wyposażona jest w zestawy S-75M i S-125, 7 BR w zestawy S-75M, S-125 i SA-75M, a 8 BR tylko w zestawy S-75M. Dokładne zestawienie sprzętu przedstawia poniższa tabela:

Nr dor.	Nr brygad		
	6	7	8
1	S-75M	S-75M	S-75M
2	S-75M	S-75M	S-75M
3	S-75M	S-75M	S-75M
4	S-75M	S-75M	S-75M
5	S-75M	SA-75M	S-75M
6	S-75M	SA-75M	
7	S-125	S-125	
8	S-125	S-125	
9	S-125	S-125	
10	S-125		
11	S-125		

2. Wyposażenie dywizjonów zgodnie z etatem, z tym jednak, że każdy dor 6 i 7 BR OPK własnym transportem może jednorazowo przewieźć 50% zestawu raketowego, natomiast każdy dor 8 BR OPK - cały zestaw raketowy. Dywizjony ogniowe wyposażone w zestawy S-125 posiadają etatowe plutony techniczne, natomiast dor wyposażony w zestawy S-75M i SA-75M etatowe baterie osiowne w składzie 6 armat plot kalibru 57 mm.

3. W dotychczasowych działaniach wszystkie trzy brygady zwalczały nieprzyjaciela powietrznego, ogień otwierały:
w 6 BR OPK 1, 5 i 7 dor;

- w 7 BR OPK 4 i 9 dor;
- w 8 BR OPK wszystkie dor.

Dywizjony ogniowe wyposażone w zestawy S-75M odpaliły po 6 rakiet, natomiast dor posiadające w uzbrojeniu zestawy S-125 po 8 rakiet.

4. W wyniku uderzeń lotnictwa nieprzyjaciela na stanowiska startowe dywizjony ogniowe poniosły następujące straty:

- 5 dor 6 BR OPK: całkowicie zniszczone SNR, część wyrzutni i STZ oraz trzy rakiety, są zabici i ranni;
- 7 dor 6 BR OPK: została uszkodzona SNR; uszkodzenie zostanie usunięte do końca 15.3;
- 4 dor 7 BR OPK: poważnie uszkodzono SNR oraz zniszczono część wyrzutni i STZ, jak również 6 rakiet; SNR może być wykorzystana za 4-5 dni;
- 3,4 i 5 dor 8 BR OPK: poważnie uszkodzono SNR oraz część wyrzutni i STZ. Zniszczono 8 rakiet, są zabici i ranni. Z otrzymanej informacji wynika, że z wymienionych dywizjonów w ciągu 5-6 dni można będzie skompletować jeden dywizjon ogniowy.

5. Stan przeciwlotniczych rakiet kierowanych w 5 korpusie OPK przed nalotem 15.00 15.3:

6 BR OPK - zestaw S-75M:

- w dor: 6 na wyrzutniach, 6 na STZ i po 12 na stojakach polowych;
- w dt: 30 na STZ i 30 w opakowaniu /G-1G/;

zestaw S-125:

- w dor: 8 na wyrzutniach i 16 na STZ;
- w pt: 20 na wózkach.

7 BR OPK - zestawy S-75M:

- w dor: jak w dor 6 BR OPK;
- w dt - 1:24 na STZ i 24 w opakowaniu /G-1G/;

zestawy SA-75M:

- w dor: 6 na wyrzutniach, 6 na STZ i 6 na stojakach polowych;
- w dt - 2:12 na STZ i 24 w opakowaniu /G-1G/;

zestawy S-125:

- w dor i pt: jak w dor i pt 6 BR OPK.

8 BR OPK:

- w dor: 6 na wyrzutniach i 6 na STZ;
- w dt: 30 na STZ.

6. W SPR szczebla centralnego w m. OKONEK znajduje się do dyspozycji 5 korpusu OPK: 180 PRK W-755 i W-750W oraz 70 PRK W-601 w gotowości G-1G do odebrania transportem korpusu.

7. W składnicy RMN w m. SZCZECINEK od 18.00 15.3 można pobierać potrzebne dla 5 korpusu OPK paliwa rakietowe i utleniacz. Dowóz środkami transportu korpusu.

8. Wszystkie dotychczas zajmowane stanowiska startowe i techniczne pod względem inżynierskim rozbudowane w czasie pokojowym. Każdy dywizjon ma wyznaczone 1-2 stanowiska zapasowe dotychczas nie przygotowane.

9. 3 armijny par OPK /S-75M/ wychodząc z rejonu stacjonowania w okresie pokoju, pozostawił cztery stanowiska startowe, z których nie wykonał strzelań i stanowisko techniczne - wszystkie z pełną inżynierską rozbudową.

Rejony stanowisk:

- stanowisko startowe: 3 km pld.-zach. DARŁOWO, PODDABIE, BIAŁA, 4 km pld.-zach. BUDOWO;
- stanowisko techniczne: pld. SŁAWNO.

10. Pododdziały inżyniersko-budowlane w dniu 15.3 kończą rozbudowę inżynierską trzech stanowisk startowych dla dor wyposażonych w zestawy S-75M i SA-75M w rejonach: ŚWIEKATOWO, PODWIESK i OSIEK.

11. O 16.00 15.3 przybyły do dyspozycji dowódcy 5 korpusu OPK dwa dor. wyposażone w zestawy S-75M:

- 7 dor na stację kolejową OSIECZNA;
- 6 dor na stację kolejową ŚLIWICE.

Każdy dywizjon posiada 0,5 jo. Wyposażenie etatowe.

12. 10 pa OPK mk /dziewięć baterii armat 57 mm/ broni mostów na rzece WISŁA w rejonie TCZEW i rz. NOGAT w rejonie MALBORK.

13. 20 pa OPK mk /dziewięć baterii armat 57 mm/ w rejonie m. WABRZEŻNO i 21 pa OPK mk /sześć baterii armat 57 mm/ w rejonie m. TUCHOLA kończy mobilizacyjne rozwinięcie.

Od 18.00 15.3 oba pułki będą gotowe do rozwinięcia się na stanowiskach lub wykonania marszu w nakazane rejony.

Stan amunicji w każdym pułku - 1,5 jo.

14. Od 23.00 15.3 wychodzi z rejonu obrony 5 korpusu OPK obiekt specjalnego znaczenia.

Załącznik 2
do założenia taktycznego

SYTUACJA LOTNICTWA MYŚLIWSKIEGO NA 16.00 15.3

1. Aktualny stan i skład lotnictwa myśliwskiego

Oddział miejsce bazowania	Liczba i typy samolotów	Razem	Liczba i wysz- kolenie pilotów			Razem pilo- tów	Uwagi
			I	II	III		
1 plm MOSINO PŁYTNICA	8 MiG-21 sps 18 Lim-5	26	12	2	-	36	6 MiG-21 zniszczone
2 plm PRZEWODNIK GOSTYCZYN	16 Lim-5 17 MiG-21pf	33	14	2	2	36	
3 plm BOŻENICE BYTÓW	14 Lim-5 18 MiG-21 sps	32	14	-	2	37	
Klucz d- dztwa 5 KOPK GOSTYCZYN	2 MiG-21pf 4 Mi-4 4 SM-1	10	4	-	-	12	
6 plmsz POSTOMINO KARLINO	12 Su-7b 16 Lim-5	28	10	1	-	34	5 Su-7b zniszczone

2. Do 18.30 15.3 1 DLM przebazowuje się na lotniska: FELDBERG, PRENZLAU, ANGERMUNDE, ZENDEMICK.

3. Lotnisko KARLINO zostało zaminowane i niezdolne do eksploatacji na okres co najmniej 1 doby. Na pozostałych atakowanych lotniskach pasy startowe zostały uszkodzone niewiele i pozwalają prowadzić dalsze działania bojowe. Powstałe uszkodzenia na tych lotniskach mogą być usunięte po 5-6 godzinach własnymi siłami bzaop.

4. Piloci lotnictwa myśliwskiego 5 KOPK w dniu 15.3 wykonali średnio po jednym wylocie.

5. Możliwości naprowadzania lotnictwa myśliwskiego: GZPN po 3 naprowadzania przyrządowe i 3 foniczne, WPN i GPN po 3 naprowadzania przyrządowe i 3 foniczne, WPN i GPN po 3 naprowadzania foniczne.

6. Posiadane przez plm ruchome środki UL /SP-49/ oraz RSP-7 umożliwiają prowadzenie działań bojowych każdego plm z dwóch lotnisk, w tym z jednego z TWA w dzień i w nocy /RSP-7, DRL, BRL, KNS-1p, 0,5 łącz-2,3 APM-90/ oraz z drugiego w utrudnionych warunkach atmosferycznych w dzień i w nocy /DRL, BRL, ARP-6, 0,5 łącz-2,3 APM-90.

7. Składy i rozmieszczenie tyłów lotniczych:

- działania bojowe 1 plm OPK zabezpiecza 11 bzaop, którego 50% sił i środków znajduje się na lotnisku MOSIN i pozostałe 50% na lotnisku PŁYTNICA;

- działania bojowe 2 plm OPK zabezpiecza 12 bzaop, którego 30% sił i środków znajduje się na lotnisku PRZEWODNIK i pozostałe siły i środki na lotnisku GOSTYCZYN;

- działania bojowe 3 plm OPK zabezpiecza 13 bzaop, którego 30% sił i środków znajduje się na lotnisku BOŻENICE i pozostałe siły i środki na lotnisku BYTÓW.

8. Po opuszczeniu lotniska MOSIN pozostaje na nim KLZ i środki UL. Lotnisko CZERTYŃ posiada KLZ i środki UL, natomiast lotniska DOBIEGNIIEW i TRZCIANKA tylko środki UL /OSP-49 i RSP-7/.

Załącznik 3

do założenia taktycznego

SYTUACJA LOTNISKOWA NA 16.00 15.3

Miejsce rozmieszczenia	Rozmiary DS	Kierunek DS	Rodzaj DS	Uwagi
1. GRYFICE	2200x60	90-270	beton	
2. STARGARD SZCZ.	2400x80	86-266	"	
3. CZERTYŃ	2300x60	97-277	"	
4. MORYŃ	2400x80	107-287	"	
5. RÓŻAŃSKO	2200x60	93-273	"	
6. DOBIEGNIEW	2300x60	97-277	"	
7. TRZCIANKA	2100x60	85-265	"	
8. BOŻENICE	2200x60	90-270	"	
9. KARLINO	2400x80	120-300	"	
10. POSTOMINO	2100x60	110-290	"	
11. BOŻENICE	2200x60	90-270	"	
12. WEJHEROWO	2100x60	100-280	grunt	
13. BIAŁY BÓR	2200x60	90-270	beton	
14. BYTÓW	2300x80	96-276	"	
15. MOSIŃ	2100x60	90-270	"	
16. KARASIN	2900x80	100-180	"	
17. WAŁCZ	2200x60	96-276	"	
18. PŁYTNICA	2200x60	45-225	"	
19. PRZEWODNIK	2500x60	92-272	"	
20. CHEŁMŻA	2300x60	84-264	"	
21. GOSTYCZYN	2900x80	90-270	"	
22. KCYNIA	2400x60	95-275	"	

Załącznik 4
do założeń taktycznego

SYTUACJA WOJSK RADIOTECHNICZNYCH NA 16.00 15.3

Posterunki	Typy stacji										Wozduch	PN	Liczba naprowadzeń
	P-35	P-14	P-15	P-12	J	B	PRW-11	PRW-9					
1	2	3	4	5	6	7	8	9	10	11			12
RLP-510 NOWOGARD	2	1	1	1	1	1	2	2	2B, 9B, 10B, 11D	GZPN		6	
RLP-511 MIŁOGOSZCZ	1	1					1		2B	WPN		3	
RLP-512 WRZOSOWO			1		1	1		1	2B				
RLP-520 GARCE	2	1		1			2	1	2B, 9B, 10B, 11D	GZPN		6	
RLP-521 LUBIATOWO			1		1	1		1	2B				
RLP-522 BÓR	1		1				1		2B	WPN		3	
RLP-523 KOLTKI					1								
RLP-524 USTKA	1						1		2B	WPN		3	
RLP-530 IWICE	1		1				1			GPN		3	
RLP-531 PIEKŁO	1				1			1		WPN		3	
RLP-532 LULKOWO			1					1					
RLP-540 RADECIN	2				1	1	2		2B, 9B, 10B, 11D	GZPN		6	
RLP-541 RYCZYWÓŁ					2	2							
RLP-542 LEMIESZYCE					1	1							
RLP-543 GRABOWO	1		1				1	1		WPN		3	
RLP"1S" GRYFINO	1		1				2						
RLP"1S" DARŁOWO	1						1						
RLP"3S" TUCHOLA													

Legenda:

. stacja zniszczona

.. stacja uszkodzona na 4-6 godzin.

Odwód: ŚWIEŻYNO 2 P-35, 1 PRW-9.

KARTUZY 1 JAWOR, 1 BOGOTA

10 km pld. IWICE 1 P-35, 2 PRW-9, 2B.

O 15.00 15.3 przybyły na stacje kolejowe następujące ilości sprzętu:

- CZERSK - 4 P-35, 2 P-15, 6 PRW-11;
- POŁCZYN ZDRÓJ - 1 JAWOR, 1 BOGOTA;
- GORZÓW WLKP. - 1 P-35, 1 PRW-11.

SYTUACJA WOJSK WALKI RADIOELEKTRONICZNEJ NA 16.00 15.3

1. 5 brzel posiadanyimi siłami i środkami osłania obiekt specjalny rozmieszczony w rejonie: DEBRZNO, KAMIEN, CHOJNICE. Wyposażenie 5 brzel - etatowe.
SD - WIERZCHUCIN k/TUCHOLI.
2. 6 brzel prowadzi rozpoznanie radioelektroniczne z ciągłą strefą radionamierzenia i przechwyty informacji od wysokości 100 m wzdłuż całego wybrzeża. Wyposażenie 6 brzel - etatowe.
SD - NOWOGARD.
3. O 17.00 15.3 przybędzie do stacji kolejowej:
 - a/ KOSZALIN
 - b/ LĘBORK

3 ARO	1 ARO
10 R-313	6 R-313
10 R-314	5 R-314
10 R-319	6 R-319
10 R-320	5 R-320
16 M-64	9 M-64
3 R-250	2 R-307
4 R-307	2 R-308
4 R-308	1 POST
3 POST	1 RPS-1
3 RPS-1	
4. SD ORR - MODLIN.
SD OPR - OLSZTYN.

Centralna składnica sprzętu rozpoznania i przeciwdziałania radioelektronicznego - GRUDZIĄDZ.

ZAMIAR I WYTYCZNE DOWÓDCY 5 KORPUSU OPK

A. Zasadnicze okoliczności warunkujące dalsze działanie korpusu

- w ciągu najbliższych dwóch-trzech dni główny wysiłek korpusu powinien być skupiony na osłonie wojsk sojusznicznych przegrupowujących się przez rejon obrony korpusu w relacji wschód-zachód, szczególnie na rubieży rzeki WISŁA;
- lotnictwo przeciwnika od godzin porannych 16.3 może prowadzić działania w rejonie obrony korpusu, a głównymi obiektami jego uderzeń najprawdopodobniej będą mosty na rz. WISŁA;
- do 18.00 dnia dzisiejszego wyjdzie z rejonu obrony korpusu 1 DLM, natomiast o 23.00 kończy bezpośrednią osłonę obiektu specjalnego w rejonie: DEBRZNO, KAMIEŃ, CHOJNICE 8 BR OPK;
- czas, jakim dysponuję nie pozwala na dokonanie większego manewru siłami i środkami, aczkolwiek dodatkowo otrzymany sprzęt musi być w ciągu nocy włączony w istniejący system obrony powietrznej korpusu w celu odtworzenia gotowości bojowej.

B. W tej sytuacji:

1. Nie bagatelizując obrony TRÓJMIASTA i SZCZECINA zamierzam skupić w ciągu najbliższych dwóch-trzech dni główny wysiłek korpusu na kierunku płn.-zach. oraz osłonie wojsk sojusznicznych przegrupowujących się w rejon pola bitwy szczególnie na rubieży rz. WISŁA.

W związku z powyższym przewiduję zmienić cokolwiek ogólną formę obrony i przejść siłami wojsk raketowych od osłony obiektowej do osłony obiektowo-strefowej wzdłuż wybrzeża względnie wzdłuż rz. WISŁA lub na jej podejściach. Ostateczną decyzję w tej sprawie podejmę po dokładnym rozpatrzeniu wszystkich trzech rozwiązań w świetle wskaźników

efektywności i potrzeb manewru.

2. Lotnictwem myśliwskim zamierzam nadal realizować obronę strefową nad całym rejonem obrony korpusu ze skupieniem wysiłku na podejściach do mostów na rz. WISŁA z kierunku pñn.-zach. przy jednoczesnym polepszeniu możliwości działania na kierunku zachodnim od rubieży rz. ODRA w związku z wyjściem 1 DLM.

Zwalczanie celów powietrznych lotnictwem myśliwskim w dalszym ciągu przewiduję realizować na średnich i dużych wysokościach w oparciu o wykorzystanie aparatury "WOZDUCH", natomiast na małych wysokościach na samodzielnym działaniu poszczególnych pułków w wyznaczonych sektorach odpowiedzialności.

3. Siłami i środkami wojsk radiotechnicznych 5 BRT zamierzam odtworzyć od 300 m ciągle pole wykrywania radiolokacyjnego nad całym rejonem obrony korpusu z równoczesnym polepszeniem radiolokacyjnego zabezpieczenia działań bojowych wszystkich aktywnych środków walki na podejściach do mostów na rz. WISŁA z kierunku pñn.-zach. oraz zachowaniem co najmniej dwóch skrytych posterunków na wybrzeżu i trzech odwodów.
4. Siłami 20 i 21 pa OPK mk oraz 5 brrel przewiduję wzmocnić obronę ważniejszych mostów na rz. WISŁA w formie osłony punktowej, natomiast 6 brrel zamierzam kontynuować działanie z dotychczasowego rejonu.
5. Współdziałanie wewnątrz 5 korpusu OPK zamierzam realizować według dotychczasowych ustaleń, tj. przede wszystkim w oddzielnych strefach przyjmując zasadę, iż wojska raketowe zwalczają cele powietrzne na kursach spotkaniowych, a lotnictwo myśliwskie wchodzi do walki na wysokości tylnej granicy dywizjonów ogniowych drugiego rzutu. Nie wykluczam również współdziałania wg wariantu we wspólnej strefie, szczególnie podczas zwalczania celów powietrznych na średnich i dużych wysokościach. Współdziałanie z sąsiadami i marynarką wojenną po zaktualizowaniu - przewiduję realizować w oparciu o obowiązującą dokumentację.
6. Dowodzenie mam zamiar w dalszym ciągu realizować w oparciu o istniejący system. Nie wykluczam możliwości zorganizowa-

nia dodatkowego PłSD w przypadku rozmieszczenia 8 BR OPK wzdłuż wybrzeża. Jednocześnie przewiduję polepszenie na- prowadzania lotnictwa myśliwskiego na podejściach do mostów na rz. WISŁA z kierunku pñn.-zach.

C. W związku z tym /wytyczne do pracy oficerów sztabu i szefów rodzajów wojsk/ w swoich propozycjach przedstawić mi następujące zagadnienia:

a/ szef wydziału rozpoznania:

- charakter prowadzonych działań bojowych przez nieprzyjaciela, szczególnie środków napadu powietrznego;
- cel, czas, liczbę ŚNP i kierunek działań ŚNP nieprzyjaciela w najbliższym okresie;

b/ szef wojsk raketowych i artylerii:

- aktualny stan wojsk raketowych i artylerii;
- najkorzystniejsze ugrupowanie WRiA do dalszych działań z punktu widzenia potrzeb osłony i manewru;
- dalszy sposób dowodzenia i współdziałania;
- podział i sposób zaopatrywania w rakiety;

c/ szef wojsk lotniczych:

- aktualny stan lotnictwa myśliwskiego;
- najkorzystniejsze ugrupowanie LM z punktu widzenia potrzeb osłony i manewru;
- propozycje użycia LM;
- dalszy sposób dowodzenia i współdziałania;

d/ dowódca 5 BRT:

- aktualny stan wojsk radiotechnicznych;
- najkorzystniejszy sposób odtworzenia pola radiolokacyjnego z punktu widzenia potrzeb zabezpieczenia głównie wojsk raketowych i LM na podejściach do mostów na rz. WISŁA z kierunku pñn.-zach. oraz manewru;
- propozycje wykorzystania zniszczonego /uszkodzonego/ sprzętu radiolokacyjnego;
- sposób zabezpieczenia aktywnych wojsk korpusu w informację radiolokacyjną w wypadku nalotu lotnictwa npla w

okresie odtwarzania gotowości bojowej wojsk 5 BRT - praktycznie do 5.00 16.3;

e/ szef walki radioelektronicznej:

- sposób wykorzystania przydzielonych dodatkowo środków;
- propozycje w zakresie wyboru obiektów osłony;
- organizację dowodzenia i współdziałania;

f/ szef wydziału operacyjnego:

- propozycje w zakresie użycia wojsk korpusu, wynikające z zestawienia efektywności korpusu podczas odpierania spodziewanego nalotu lotnictwa npla od godzin rannych 16.3;

g/ szef sztabu:

- propozycje decyzji.

Jak wynika z posiadanych wiadomości o nieprzyjacielu, na północno-nadmorskim kierunku operacyjnym prowadzi działania bojowe Północna Grupa Armii. Jej wojska w ciągu prawie dwóch dni wojny włamały się na głębokość 30-50 km, co świadczy o słabym tempie natarcia.

W dotychczasowych działaniach bojowych nieprzyjaciel nie stosował broni jądrowej. Niemniej jednak w sytuacji, gdy wojska lądowe nie będą nadal odnosiły sukcesów, oraz gdy działania lotnictwa stosującego klasyczne środki rażenia okażą się niewystarczające do zahamowania dopływu świeżych sił "WSCHODNICH" w kierunku linii styczności bojowej i zapewnienia wojskom lądowym szybkiego tempa natarcia, nieprzyjaciel może zdecydować się na użycie broni masowego rażenia.

Działania bojowe wojsk lądowych nieprzyjaciela wspierane są przez 2 PTSP, które po demobilizowaniu części lotnictwa odtworzyły swój pierwotny stan liczebny. Ich możliwości oddziaływania na obiekty PRL pod względem zasięgu nie uległy zmianie.

Jeżeli chodzi o sposób działania lotnictwa npla, to należy się spodziewać, że w celu izolacji rejonu pola bitwy od dopływu świeżych sił może ono w najbliższym czasie /praktycznie od świtu dnia jutrzejszego/ wykonać uderzenie na mosty na rz. WISŁA oraz w miarę przesuwania się wojsk sojusznicznych w kierunku zachodnim - na cały system komunikacyjny w rejonie obrony korpusu przy jednoczesnym wydzieleniu części sił do obezwładnienia środków OPK na trasach przelotu i w rejonie uderzenia.

Do realizacji tego zadania nieprzyjaciel może wyznaczyć z lotnictwa bazującego na kierunku 5 korpusu OPK około 150-180 samolotów myśliwsko-bombowych. Ilość ta wynika z następującego rozliczenia - na kierunku 5 korpusu OPK, po odtworzeniu pierwotnych stanów, bazuje obecnie około 700 samolotów myśliwsko-bombowych npla, łącznie z lotnictwem pokładowym. Przy sprawności technicznej 0,8 i założeniu, że 20% samolotów będzie dyżurować na lotniskach z bronią jądrową na pokładzie - do działań pozostaje około 450 samolotów. Z tej liczby na obiekty w rejo-

nie obrony korpusu może być użyte około 1/3 sił, a więc 150 samolotów myśliwsko-bombowych.

W sytuacji gdy lotnictwo pokładowe npla nie będzie działało na obiekty położone na lądzie, nieprzyjaciel dysponuje na kierunku 5 korpusu OPK około 500 samolotami myśliwsko-bombowymi. Przy sprawności technicznej 0,8 i założeniu, że w tym przypadku tylko 10% samolotów będzie dyżurować na lotniskach z bronią jądrową na pokładzie - do działań pozostaje około 360 samolotów. Z tej liczby na obiekty w rejonie korpusu może być użyte do 1/2 sił, tj. około 180 samolotów myśliwsko-bombowych.

Liczba 150-180 samolotów wynika również z potrzeb równoczesnego zniszczenia w rejonie obrony 5 korpusu 6 najważniejszych mostów na rz. WISŁA w rejonach: MALBORK-TCZEW, CHEŁMNO, GRUDZIĄDZ, FORDON i TORUŃ oraz 7 głównych lotnisk lotnictwa myśliwskiego położonych na trasie dolotu do tych obiektów.

Nie można wykluczyć wariantu nalotu lotnictwa nieprzyjaciela tylko na system OPK lub tylko na mosty na rz. WISŁA. Jednakże biorąc pod uwagę liczbę 150-180 samolotów npla oraz konieczność ciągłego oddziaływania na mosty, a więc wykonywanie nalotów zmasowanych i urzutowanych - najbardziej prawdopodobny wydaje się być nalot mieszany, polegający na wydzielaniu części samolotów do obezwładnienia lotnictwa myśliwskiego przy jednoczesnym skierowaniu zasadniczych sił do uderzenia na mosty na rz. WISŁA.

Pragnę podkreślić, że możliwość wydzielenia przez nieprzyjaciela samolotów jedynie do obezwładnienia lotnisk na trasach przelotu do mostów zmusi jego lotnictwo do omijania stref ognia wojsk raketowych. Dlatego należy oczekiwać, że wobec niewątpliwego rozpoznania przez nieprzyjaciela ugrupowania wojsk 5 korpusu OPK - o czym świadczy dotychczasowe działanie - zasadniczym kierunkiem nalotów zmasowanych i urzutowanych będzie kierunek północno-zachodni w luce pomiędzy strefami ognia 6,7 i 8 BR OPK.

Kolejnego nalotu zmasowanego należy oczekiwać we wczesnych godzinach porannych 16.3, przede wszystkim na małych wysokościach pod przykryciem intensywnych zakłóceń radioelektronicznych i przy stosowaniu różnych form maskowania i myle-

nia. Przypuszczam, że będzie on wykonany raczej w jednym rzucie z przekroczeniem linii brzegowej jednocześnie lub z niewielkimi przerwami, w 2-3 falach po 50-60 samolotów w każdej.

Zadaniem pierwszych samolotów lub pierwszej fali może być obezwładnienie lotnictwa myśliwskiego, a zadaniem następnym grup samolotów - niszczenie mostów na rz. WISŁA.

Prędkość samolotów przy tego rodzaju charakterze nalotu nie powinna przekraczać 750-800 km/h. Model takiego nalotu przedstawia załącznik 2.

MELDUNEK GŁÓWNEGO INŻYNIERA WR1A

Stan techniczny statowego sprzętu raketowego i artyleryjskiego w oddziałach korpusu jest dobry. Wszystkie przeciwlotnicze zestawy raketowe są sprawne i mają wystarczająco duży resurs eksploatacyjny. Najniższy resurs 100 godzin ma zestaw w 92 dor 9 BR OPK. Nowe PZR typu S-125M, które zostaną dostarczone z importu będą wymagały rozkonserwowania i wykonania miesięcznych prac profilaktycznych.

Odnosnie stanu technicznego sprzętu raketowego, przydzielony korpusowi, 6 BR OPK wiadomo, na podstawie informacji z DW OPK, że jest on w stanie dobrym. Zamierzam jednak skierować starszych inżynierów wydziału do tej brygady, którzy przeprowadzą kontrolę stanu technicznego sprzętu raketowego, o czym zamelduję dodatkowo.

Wszystkie rakietki w jednostkach na ogólną ilość 728 są sprawne i znajdują się w pierwszej grupie gotowości. 1.02 upływa termin sprawdzenia przez RSKP wszystkich rakiet w 91 dor 9 BR OPK, a 15.02 w 55 dor 5 BR OPK. Prace te nie wpłyną ujemnie na osiągnięcie wyższych stanów gotowości bojowej.

Wyposażenie w części zapasowe jest obecnie wystarczające. Magazyny w brygadach są pod tym względem dobrze zaopatrzone. Zestawy części zapasowych są ukompletowane w 95%. W razie potrzeby brygady będą się zaopatrywać w części zapasowe w 24 składnicy sprzętu raketowego i radiotechnicznego w m. TORUŃ. Za mało jest anten zapasowych.

Należy uzyskać dodatkowo co najmniej 3 komplety anten do zestawów S-75M i 5 kompletów do S-125M. Proponuję zwrócić się w tej sprawie do DW OPK o przydzielenie wyżej wymienionej ilości anten.

Proponuję także zastrzec wykorzystanie według decyzji szefa WR1A korpusu następujących elementów zapasowych: po jednym komplecie anten do zestawu S-75M z 5 i 9 BR OPK, obu kompletów do S-125 i po pół kompletu heterodyn we wszystkich jednostkach. Pozwoli to na bardziej celowe ich użycie w skali korpusu.

Aktualny stan zaopatrzenia oddziałów i pododdziałów WR korpusu w sprzęt raketowy i rakietki jest dobry. W zakresie

przyjęcia przydzielonych sił i środków oraz odpowiedniego zaopatrzenia ich pod względem materiałowo-technicznym proponują: do wyładowania 6 PZR typu S-125M otrzymanych z importu i transportów z raketami wyznaczyć stacje wyładowcze położone w odległości do 20 km od ich stanowisk startowych. Wyznaczyć trzech inżynierów wydziału do sprawowania nadzoru technicznego nad wyładowaniem i przyjmowaniem zestawów raketowych i rakiet. Wszystkie dywizjony S-125M zaopatrzyć w 3 jo rakiet, w tym celu przydzielić im rakiety dostarczone transportami kolejowymi z importu. Terminy przybywania transportów i ilościowa zawartość rakiet pozwalają równomiernie i sukcesywnie zaopatrywać te dywizjony po 1 jo rakiet. Z obliczeń wynika, że dywizjony S-125M własnymi siłami i środkami są w stanie przygotować do użycia bojowego 3 jo rakiet w ciągu trzech dni. 6 BR OPK proponuje zobowiązać do uzupełnienia stanu ilościowego rakiet ze składnicy raketowej w m. MIASTKO. Do stanu 3 jo 6 brygadzie brakuje: 72 rakiety W-755 SU, 64 rakiety 5W-27U, 40 ton utleniacza i 14 ton paliwa raketowego. Obliczenia wskazują, że dywizjony S-75M zostaną uzupełnione w wymaganą liczbę rakiet po 3,5 dobach, natomiast dywizjony S-125M po 8 dobach.

Z uwagi na przewidywany charakter działań bojowych ŚNP npla, tj. zmasowany nalot dużej liczby samolotów na wąskim froncie na odcinku 6 BR OPK, prawdopodobnie ta brygada dozna największych strat w sprzęcie i zużyje najwięcej rakiet. W razie konieczności uzupełnienia jej zapasu w najkrótszym czasie proponuje dokonać manewru raketami z 5 i 9 brygady. W celu przygotowania takiego manewru zorganizować w tych brygadach specjalne grupy transportowe w składzie zapewniającym przewiezienie 18 rakiet W-755 /trzy naczepy PS-6R, ciągnik zapasowy i samochód z żołnierzami ochrony/. Gotowość grupy do wyjazdu po 1 godzinie od wydania rozkazu. W przypadku nadmiernego wyczerpania rakiet w 5 lub 9 brygadzie, powinny one, na podstawie decyzji dowódcy korpusu, wzajemnie przekazywać sobie określoną ich liczbę. W podobny sposób proponuje się przygotować do manewru w 5 i 9 brygadzie heterodyny i anteny zapasowe z tym, że gotowość do wyjazdu wydzielonych środków transportowych i ludzi w tych brygadach - 30 minut od wydania rozkazu.

Wnioski:

1. Stan techniczny sprzętu raketowego, artyleryjskiego i rakiet pozwala zabezpieczyć działania bojowe wojsk raketowych korpusu.
2. Potrzeby w zakresie anten zapasowych do posiadanych typów PZR są większe od stanu posiadania. W celu racjonalnego ich wykorzystania niezbędne są decyzje szczebla korpusu.
3. Oddziały i pododdziały WR korpusu są w stanie swoimi siłami i środkami uzupełnić zapas rakiet do nakazanej liczby jednostek ognia z wyjątkiem 6 brygady, której należy udzielić pomocy w środkach transportowych.
4. W razie braku bieżących dostaw - manewr raketami pozwoli w stosunkowo krótkim czasie uzupełnić ich stan ilościowy. Dotyczy to tej brygady, która po działaniach bojowych będzie miała najmniej rakiet.
5. Manewr antenami zapasowymi umożliwi odtworzenie sprawności technicznej, szczególnie w tych dywizjonach, w których taka potrzeba zaistnieje i które mają ważne znaczenie w systemie obrony korpusu.

MELDUNEK SZEFA WOJSK RAKIETOWYCH I ARTYLERII

1. Uwzględniając stratę 5 zestawów rakietowych S-75M /trzy w 8 BR i po jednym w 6 i 7 BR/ oraz częściowe uszkodzenie jednego zestawu S-125 w 6 BR, aktualnie korpus posiada w gotowości bojowej 19 dywizjonów ogniowych. Od 24.00 15.3, po wymianie układów antenowych w zestawie S-125 6 BR i włączeniu do działań dwóch dywizjonów ogniowych przybyłych na stacje kolejowe OSIECZNA i ŚLIWICE, korpus będzie dysponował 22 dywizjonami ogniowymi, w tym dwunastoma wyposażonymi w zestawy S-75M, dwoma w zestawy SA-75M i ośmioma w zestawy S-125. Możliwości i stan dywizjonów, baterii i plutonów technicznych nie uległy zmianie. Wzrosła liczba baterii artylerii przeciwlotniczej. Oprócz 10 pa OPK w składzie dziewięciu baterii armat 57 mm i baterii osłonowych dywizjonów rakietowych wyposażonych w zestawy S-75M i SA-75M /17 baterii/, od 18.00 15.3 korpus dysponuje dodatkowo dwoma pułkami artylerii przeciwlotniczej: 20 pa OPK w składzie dziewięciu baterii armat 57 mm i 21 pa OPK - posiadającymi sześć baterii armat 57 mm. łączna liczba baterii artylerii przeciwlotniczej małego kalibru w korpusie wynosi obecnie 41. Mają one w wyposażeniu ogółem 294 armaty 57 mm.

Jeśli chodzi o rakietę, to ogółem korpus posiada 1043 sztuki, w tym: W-755 - 535, W-750 - 102 i W-601 - 406. Ich stan w poszczególnych dywizjonach ogniowych jest różny. Najmniej PRK znajduje się w dywizjonach ogniowych 8 BR OPK - tylko po 1 jo. Wzmocnienia wymagają również dywizjony przybyłe do korpusu, jako uzupełnienie.

Stan amunicji w oddziałach artylerii przeciwlotniczej po 1,5 jo; w bateriach osłonowych od 0,8 do 1 jo.

2. Z przeprowadzonej analizy poszczególnych wariantów użycia WRiA korpusu w aspekcie potrzeb osłony i manewru wynika, że w istniejącej sytuacji najbardziej racjonalne jest:

- pozostawienie 6 i 7 BR OPK oraz 10 pa OPK mk w dotychczasowych składach i w dotychczasowych rejonach i z dotychczasowymi zadaniami;
- użycie 8 BR OPK w składzie: 1,2,6 i 7 dor i dt do osłony z powietrza podejść do mostów na rz. WISŁA z kierunku płn.-zach.

na odcinku: DEBRZNO, KOŚCIERZYNA w ścisłym powiązaniu ogniowym z 7 BR OPK;

- skierowanie otrzymanych dodatkowo pułków artylerii przeciwlotniczej do bezpośredniej osłony mostów na rz. WISŁA, przy czym 20 pa OPK mk w rejonie GRUDZIĄDZ, a 21 pa OPK mk w rejonie n. CHEŁMNO.

Ponadto proponuję:

- poprawić ugrupowanie 6 BR OPK przez skierowanie na miejsce zniszczonego 5 dor, 4 dor;
- skompletować z 3,4 i 5 dor BR OPK zniszczonych w czasie ostatniego nalotu 8 dor i użyć od 19.3 w ugrupowaniu bojowym brygady;
- baterie osłonowe zniszczonych dor użyć w sposób następujący:
 - 5 dor 6 BR OPK do bezpośredniej osłony 4 dor 6 BR OPK;
 - 4 dor 7 BR OPK do bezpośredniej osłony RLP - 522 i WPN-22;
 - 3 i 4 dor 8 BR OPK do bezpośredniej osłony 6 dor 8 BR OPK i 5 dor do bezpośredniej osłony 7 dor 8 BR OPK.

3. Dowodzenie rozwiniętymi jednostkami WRiA korpusu najlepiej realizować z dotychczasowych stanowisk dowodzenia. Stanowiska dowodzenia 20 i 21 pa OPK mk proponuję rozwinąć w rejonach ugrupowań pułków, wysyłając z nich przedstawicieli na połączone SD 8 BR OPK, 2 plm OPK i 3 brt.

4. W zakresie zaopatrzenia proponuję uzupełnić dywizjony ogniowe 8 BR OPK do 1,5 jo mając dla nich jeszcze po 1/2 jo w dywizjone technicznym.

Zabieg ten wymaga przewiezienia z SPR około 30 PRK typu W-755, przy czym dowóz będzie realizować 8 BR OPK własnymi środkami transportu.

Dowóz PRK i RMN do pozostałych brygad oraz amunicji artyleryjskiej przewiduję realizować wg dotychczasowych ustaleń, a więc sukcesywnie w miarę zużycia rakiet i amunicji, aby stale utrzymać nakazane normy.

Propozycje szefa WRiA 5 korpusu OPK przedstawia załącznik 3.

W Z Ő R

MELDUNEK GŁÓWNEGO INŻYNIERA LOTNICTWA - SZEFA WYDZIAŁU INŻYNIERYJNO-LOTNICZEGO

1. Stan statków powietrznych 5 KOPK wynosi ogółem 121 samolotów i śmigłowców w podległych pułkach lotniczych, w tym 97 samolotów bojowych, z których 85 - sprawnych technicznie do działań, zaś na 12 samolotach wykonywane są remonty uszkodzeń bojowych. Remonty te planuje się zakończyć do 22.00 17.03. Ponadto w podporządkowanym operacyjnie 6 plm Mar. Woj. sprawne są do działań 24 samoloty bojowe Lim-6, a na sześciu wykonywane są naprawy uszkodzeń bojowych. Na 17.00 mamy więc ogółem 109 samolotów bojowych sprawnych do działań, a w tym 85 myśliwskich i 24 myśliwsko-szturmowe.
2. Dysponowany resurs statków powietrznych i silników wynosi dla każdego oddzielnie minimum 25 h lotu, co zapewnia możliwość wykonania minimum 20 lotów jednogodzinnych każdego statku powietrznego.
3. Możliwości zabezpieczenia inżynieryjno-lotniczego wykonania zadań lotnictwa korpusu całością sił SIL, jak też siłami KLZ oraz czołówek naziemnego zabezpieczenia w podległych pułkach pozostają bez zmian według przyjętych normatywów.
4. Obiekty zajmowane przez SIL przygotowywane są do ewentualnego przekazania komendantom lotnisk /na wypadek перебазowań/.
5. Zabezpieczenie inżynieryjno-lotnicze działań lotnictwa korpusu realizowane jest siłami i środkami SIL zmniejszonymi o te, które zostały wydzielone i skierowane do czołówek naziemnego zabezpieczenia - czołówki te pozostają zwinięte w rejonach lotnisk gotowe do wymarszu na rozkaz na nowe lotniska.
6. W razie перебазowania 1 plm OPK oraz jednej eskadry 2 plm OPK na nowe lotniska, na dotychczasowych lotniskach pozostaną grupy remontowe naprawiające uszkodzone dotychczas samoloty do 22.00 17.03, po czym w godzinach rannych 18.03 będą one mogły przygotować wyremontowane samoloty do prze-

lotów na nowe lotniska. Następnie grupy remontowe mogą dołączyć do macierzystych pododdziałów samolotami transportowo-łącznikowymi.

7. Korpuśny PWL zaangażowany jest całością sił w wykonywaniu remontów dotychczasowych uszkodzeń bojowych statków powietrznych.
8. Samoloty i pozostały sprzęt lotniczy są na lotniskach rozśrodkowane, częściowo w schronach typu zakrytego, pozostałe w obwałowaniach i zamaskowane. Ochronę i obronę statków powietrznych w strefach rozśrodkowania zabezpieczają wyznaczeni dyżurni i patrole z pododdziałów SIL, a także personel znajdujący się przy samolotach i śmigłowcach.
9. W razie potrzeby do ewakuacji sprzętu lotniczego z drogi startowej i pola wzlotów wykorzystana się zorganizowane grupy awaryjne /po dwie w każdym pułku - na każdym lotnisku/, zaś w rejonie przylotniskowym siły i środki eskadr technicznych oraz ewentualnie bzaop i korpuśne PWL.
10. Organizacja dowodzenia siłami SIL na lotniskach w pionie SIL korpusu pozostaje bez zmian.

MELDUNEK STARSZEGO NAWIGATORA WL

Zwalczanie celów powietrznych na dalekich podejściach, w tym głównie nbj i zakłócających, proponuję wykonywać na PRWW nr 1 znajdującą się nad morzem w odległości około 80 km od brzegu. Natomiast PRWW nr 2 w celu zwalczania zasadniczych celów powietrznych nadlatujących z kierunków: północnego i północno-zachodniego wyznaczyć nad morzem w odległości ok. 35-40 km od brzegu, a na kierunku zachodnim 30-40 km na zachód od rzeki ODRY.

Kolejną PRWW nr 3 proponuję wyznaczyć w głębi rejonu obrony poza tylną strefą ognia pierwszorzutowych dywizjonów rakiet, przechodzącą przez miejscowości: MIESZKOWICE, SZCZECIN, GOLENIÓW, RESKO, POLANÓW, LĘBORK.

Działania bojowe proponuję prowadzić:

- a/ ze strefy samodzielnego poszukiwania nr 1,2,3,4, które rozmieścić nad morzem 80 km od brzegu. Strefę samodzielnego poszukiwania nr 1 przewidzieć na zachód poniżej wyspy BORNHOLM, pozostałe w kierunku wschodnim na tejże szerokości geograficznej;
- b/ ze strefy dyżurowania nr 10-22, rozmieszczonych na wysokości PRWW nr 2. Strefę dyżurowania nr 10 przewidzieć na północ od ŚWINOUJŚCIA, pozostałe w kierunku wschodnim na tejże szerokości geograficznej;
- c/ z dyżurowania na lotniskach: 1 plm OPK: CZERTYŃ, DOBIEGNIEW, 2 plm OPK: PRZEWODNIK, CHEŁMZA i 3 plm OPK bez zmian. Przebazowanie samolotów 1 i 2 plm na nowe lotniska proponuję wykonać równoległe z wykonaniem zadania bojowego;

Dyżurowanie i patrolowanie proponuję wykonywać na prędkościach 800-850 km/h, ładunek bojowy; rakiety i jeden zbiornik dodatkowy na paliwo. Średni czas samodzielnego poszukiwania samolotów na H = 1000 m w strefach nr 1,2,3,4 wynosić będzie 30 min, a w strefach dyżurowania na H = 3000 m około 50 min.

Dla zapewnienia ciągłego pola naprowadzania od H=300 m w rejonie obrony korpusu OPK, proponuję rozwinąć pięć GPN; dziewięć WPN /z tego 5 na wysokości linii brzegowej lub jej pobliżu na bazie krt/, obsadzając WPN-ny nawigatorami z 1,2 i 3 plm OPK ze swoimi środkami łączności. Naprowadzenie samolotów my-

śliwskich na cele powietrzne realizować głównie przyrządowo od $H = 1000$ m, wykorzystując zestaw urządzeń WOZDUCH i DUNAJEC.

Przy proponowanej ilości PN w rejonie obrony korpusu możliwe będzie realizowanie jednocześnie naprowadzeń:

a/ na średnich i dużych wysokościach w dzień w ZWA: 42-96 naprowadzeń, w tym 12-15 przyrządowych;

b/ na małych wysokościach i stratosferze względnie w TWA lub nocy 36-72 naprowadzeń, w tym 12-15 przyrządowych;

- zabezpieczenie działań bojowych 1,2 i 3 plm OPK pod względem UL, proponuję realizować w oparciu o etatowe siły i środki tych pułków, zgodnie z zasadą, że w każdym pułku jedno lotnisko jest w pełni wyposażone w zestaw urządzeń UL do zabezpieczenia startów i lądowań samolotów w każdych warunkach meteorologicznych w dzień i w nocy.

Pokładowe urządzenia RSBN proponuję zaprogramować do przebijania chmur i lądowania samolotów na lotniskach 1,2 i 3 plm OPK. Z pułkowych punktów radionamierzenia proponuję zorganizować bazę radionamierzenia - główny punkt radionamierzenia w 1 plm OPK. Wyprowadzanie samolotów myśliwskich do stref dyżurowania i z powrotem na lotniska zabezpieczać przez GPN;

- przebazowanie eskadr na nowe węzły bazowania realizować na wysokości nie większej niż 500 m po trasach najkrótszych /prostych/. Nadmiar paliwa zużyć w locie na kręgu i przez zastosowanie odpowiedniego reżimu pracy silnika i warunków lotu.

Przebazowanie rzutów powietrznych proponuję wykonywać z jednoczesnym wykonaniem zadań dyżurowania w strefach przy zachowaniu maksymalnej ciszy radiowej;

- wyszkolenie bojowe i nawigatorskie personelu latającego i naziemnego personelu nawigatorskiego oraz stan sił i środków UL zabezpiecza wykonanie zadań korpusu we wszystkich warunkach w dzień i w nocy.

MELDUNEK SZEFA WOJSK LOTNICZYCH

1. Po odejściu 1 DLM LO 5 korpus OPK będzie dysponował trzema organicznymi pułkami LM i jednym pułkiem myśliwko-szturmowym MW podporządkowanym operacyjnie. W sumie stanowi to /po uwzględnieniu strat 6 MiG-21 sps w 1 plm OPK/ 109 samolotów myśliwskich i myśliwko-szturmowych. Ogólna liczba pilotów 121, z tego 100 pilotów korpusu może wykonywać działania bojowe niezależnie od pory doby i warunków atmosferycznych.

Jednakże ze względu na liczbę samolotów posiadających radiolokacyjne celowniki strzeleckie, do działań bojowych w nocy i trudnych warunkach atmosferycznych może być użytych jedynie 45 samolotów. Stanowi to około 40% wszystkich samolotów korpusu.

Przyjmując średnio cztery wyloty na załogę w ciągu doby, posiadane siły LM korpusu pozwalają wykonać około 500 samolotowylotów w dzień w zwykłych warunkach atmosferycznych lub około 400 w nocy i trudnych warunkach atmosferycznych.

2. Dalsze działania bojowe proponuję prowadzić z następujących węzłów lotniskowych:

- 1 plm OPK - CZERTYŃ, DOBIEGNIEW;
- 2 plm OPK - PRZEWODNIK, CHEŁMŻA;
- 3 plm OPK - bez zmian.

Ugrupowanie to wymaga przebazowania samolotów z lotniska MOSINO na lotnisko CZERTYŃ, z lotniska PŁYTNICA na lotnisko DOBIEGNIEW i z lotniska GOSTYCZYN na lotnisko CHEŁMŻA. łącznie w przegrupowaniu wezmą udział 43 samoloty /około 40%/, w tym 26 przebazuje się z wykonaniem zadania. Jednocześnie trzeba będzie dokonać przesunięcia trzech czołówek zaopatrzenia na łączną odległość około 275 km. W świetle pozostałych rozwiązań jest to ugrupowanie znacznie lepsze od wariantu B /i nieco gorsze od wariantu A/.

3. Z proponowanego położenia lotnictwa myśliwskiego 5 korpus OPK będzie mógł wprowadzić do walki jednocześnie:

a/ w pierwszym rzucie:

- na kierunku płn.-zach. - 44 samoloty /z 3 plm i 6 plmsz/;
- na kierunku zachodnim - 26 samolotów /z 1 plm/;

b/ w drugim rzucie odpowiednio 16 i 17 samolotów /z 2 plm/.

Przy użyciu na kierunku płn.-zach. całości sił 2 plm - 33 samoloty.

Cele powietrzne proponuję generalnie zwalczać następująco:

- w przypadku ugrupowania artylerii raketowej wzdłuż wybrzeża siłami dyżurującymi w powietrzu głównie przed strefą ognia tejże artylerii, a siłami dyżurującymi na lotniskach przede wszystkim w głębi obrony rejonu;
- w przypadku ugrupowania 8 BR OPK na podejściach do rubieży rz. WISŁA lub bezpośrednio na WISLE proponuję zwalczać cele powietrzne lecące z kierunku płn.-zach. zarówno na dalekich podejściach, jak i w głębi rejonu obrony.

Na kierunku zachodnim przewiduję wprowadzać lotnictwo myśliwskie w zasadzie na granicy rejonu obrony korpusu OPK.

W przypadku przyjęcia koncepcji użycia lotnictwa myśliwskiego wg wariantu C /proponuję wyznaczyć następujące rubieże wprowadzenia do walki i strefy dyżurowania - patrolowania/:

- dla sił dyżurujących w powietrzu: rubież wprowadzenia do walki w odległości 30-40 km w głębi morza, strefy patrolowania nr 1 i 2;
- dla sił dyżurujących na lotniskach: rubieże wprowadzenia do walki w odległości 30-40 km od zachodniej granicy państwowej i 5-10 km za drugorzutowymi dywizjonami 8 BR OPK, strefy dyżurowania i patrolowania nr 5,6 i 7.

Zwalczanie celów powietrznych na małych wysokościach proponuję realizować w dotychczasowych sektorach odpowiedzialności z tym, że sektor po 1 DLM przejmuje 1 plm OPK. Równocześnie proponuję, aby w wyznaczonych sektorach pułki lotnictwa myśliwskiego stosowały w szerokim zakresie jednoczesne dyżurowanie i patrolowanie w systemie stref tworzących blokadę na wybrzeżu i na podejściach do rzeki WISŁA przeznaczając samoloty MiG-21 głównie do dyżurowania, a samoloty Lim-5 do patrolowania.

Dyżurowanie i patrolowanie w strefach blokady planuję realizować po otrzymaniu sygnału o rozpoczynającym się nalocie lub po pojawieniu się pierwszych celów powietrznych na małych wysokościach. Ponadto w tym okresie przewiduję bezpośred-

nią osłoneż lotnisk bazowania siłami około klucza samolotów.

4. Dowodzenie lotnictwem myśliwskim proponuję realizować z SD 5 korpusu OPK niezależnie od warunków sytuacji powietrznej.

W przypadku niespodziewanego nalotu zmasowanego, wykonywanego w warunkach silnych zakłóceń lub poniżej 800-1000 m proponuję zezwolić dowódcom poszczególnych pułków pIm na samodzielne decydowanie o użyciu około 1/4 posiadanych sił, przy czym w okresach stosowania blokady lotnictwo myśliwskie powinno samodzielnie zwalczać wykryte przez siebie cele powietrzne.

Dla zapewnienia realizacji ciągłości naprowadzania, szczególnie na podejściach do mostów na rz. WISŁA z kierunku pIn.zach. proponuję odtworzyć: WPN-11, WPN-22, WPN-24, GPN-30 i WPN-31 oraz dodatkowo zorganizować w oparciu o RLP-523 i 533: WPN-23 i WPN-33 wykorzystując nawigatorów z SD korpusu. Najślabsze miejsce w systemie naprowadzania nadal pozostanie na podejściach do mostów na rz. WISŁA w m. FORDON i TORUŃ z kierunku zachodniego.

Propozycje szefa wojsk lotniczych przedstawia załącznik 4.

MELDUNEK SZEFA SŁUŻBY TECHNICZNEJ - ZASTĘPCY DOWÓDCY BRT

1. Stan techniczny sprzętu radiolokacyjnego i zautomatyzowanych systemów dowodzenia jest dobry i wyposażony w zestaw części zamiennych w 80%. Przydzielony, jako wzmocnienie, sprzęt radiolokacji i ZSD jest fabrycznie nowy, wyposażony w 100% części zamiennych. W terminie do 12.01 do warsztatów elektronicznych 5 BRT w m. MRAWIEC ma być skierowana RLS-P-18 z RLP-510 celem dokonania obsługi technicznej OT-3.

2. Stan ilościowy i techniczny sprzętu radiolokacji i ZSD oraz wyszkolenie bojowe obsług pozwoli na wykonanie podstawionego zadania bojowego przez 5 BRT polegającego na:

- zorganizowaniu pola radiolokacyjnego wykrywania na głównych kierunkach nalotu od dolnej granicy 100 m;
- uzupełnienia przyrządowego naprowadzania lotnictwa myśliwskiego nad całym rejonem obrony korpusu.

Uwzględniając otrzymane zadanie oraz zamiar jego wykonania przez 5 BRT wynika, że w istniejącej sytuacji najbardziej celowe jest:

- na bazie 21 krt w m. MIASTKO dodatkowo zorganizować 5-ty brt i wyposażyc go w niezbędny etatowy sprzęt radiolokacji i ZSD;
- zorganizować od nowa dwie krt w m. MRZEŻYNO i ŁEBA i wyposażyc w etatowy sprzęt radiolokacji;
- do odwodowej krt wydzielić z uzupełnienia stacje radiolokacyjne JAWOR-M2, NAREW, PRW-13 i 2X NIDA, które w stanie zwiniętym utrzymywać w m. JODŁOWA;
- dokonać manewru RLP-522 z m. USTKA do m. WICKO MORSKIE z podporządkowaniem 5 brt;
- trzy dodatkowe skryte posterunki radiolokacyjne zorganizować w m. POLANÓW, WAŁCZ i TUCHOLA na bazie sprzętu radiolokacyjnego i ZSD otrzymanego jako uzupełnienie.

3. Przydzielony sprzęt jako uzupełnienie będzie odebrany ze SW SZCZECINEK 13.12. Środki transportu do wykonania manewru wydziela służby samochodowe poszczególnych brt biorących udział w wykonywaniu manewru oraz służba techniczna 5 BRT.

4. Zaopatrzenie materiałowo-techniczne 5 BRT i naprawy sprzętu radiolokacji i ZSD zorganizowane zostanie na bazie

etatowych środków 5 BRT i poszczególnych brt.

5. Obsługi techniczne sprzętu radiolokacji i ZSD wykonywane będą etatowymi siłami i środkami brt 5 BRT zgodnie z planem, a w warunkach działań bojowych w przerwach między działaniami bojowymi.

6. W celu zabezpieczenia właściwej eksploatacji i niezawodnej pracy sprzętu w czasie działań bojowych, dowódca RLP przystąpię do intensywnego szkolenia specjalistycznego załóg na sprzęcie w poszczególnych RLP 5 BRT.

MELDUNEK DOWÓDCY 5 BRYGADY RADIOTECHNICZNEJ

1. W wyniku uderzenia lotnictwa 5 BRT straciła 17 stacji radiolokacyjnych, w tym: 5 P-35, 2 P-15, 2 Jawor, 2 Bogota i 6 PRW-9 i 11. Niezdolne do pracy są posterunki: 511 - MIŁOGOSZCZ, 522 - BÓR, 523 - KOLTKI, 524 - USTKA, 530 - IWICE i 532 - LUTKOWO. Ponadto zostały uszkodzone na okres 4-6 godzin dwie stacje P-15, jedna na RLP-511 i druga na RLP-530.

Uwzględniając otrzymane uzupełnienie w sprzęcie oraz naprawę uszkodzonych stacji korpus będzie posiadał w godzinach porannych 16.3 69 stacji radiolokacyjnych w miejsce 73, jakimi dysponował do chwili nalotu.

2. W celu odtworzenia pola radiolokacyjnego nad rejonem obrony korpusu z dolną granicą 300 m oraz polepszenia radiolokacyjnego zabezpieczenia działań aktywnych środków korpusu na podejściach do mostów na rz. WISŁA z kierunku pñ.-zach. proponuję dokonać następujących zabiegów:

w 1 brt:

- odtworzyć RLP-511 na zapasowej pozycji stacjami P-35 i PRW-11 z odvodu w m. ŚWIESZYNO i posiadaną stacją P-15, wydzielając jej jeden wskaźnik dla odtworzenia WPN-11;
- odwód odtworzyć sprzętem przybyłym na stację kolejową POŁCZYN-ZDRÓJ;

w 2 brt:

- odtworzyć na zapasowych pozycjach RLP-522 stacjami P-35 i PRW-9 oraz urządzeniem 2B z odvodu w m. KARTUZY wydzielając jeden wskaźnik dla odtworzenia WPN-22, RLP-523 stacjami P-35 i PRW-11 z transportu kolejowego w m. CZERSK wydzielając jeden wskaźnik dla zorganizowania WPN-23 oraz RLP-524 stacją P-35 z odvodu w m. ŚWIESZYNO i posiadany PRW-11 wydzielając jeden wskaźnik dla odtworzenia WPN-24;
- uzupełnić odwód w m. KARTUZY stacjami P-12 i PRW-11 z transportu kolejowego w m. CZERSK;

w 3 brt:

- odtworzyć na zapasowych pozycjach: RLP-530 stacjami P-35,

- 2 PRW_11 z transportu kolejowego w m. CZERSK i posiadaną stacją P-15, włączając jednocześnie w jego skład stację P-40 rozwiniętą na skrytej pozycji w rejonie TUCHOLA oraz wydzielając jeden wskaźnik dla odtworzenia GPN-30, RLP-531 stacjami P-35 i PRW-11 z transportu kolejowego w m. CZERSK wydzielając jeden wskaźnik dla odtworzenia WPN-31, RLP-532 stacjami "Jawor" i "Bogota" z odvodu płd. IWICE;
- zorganizować nowy RLP-533 w rejonie CIOŚANIEC stacjami P-35 i PRW-11 z transportu kolejowego w m. CZERSK wydzielając jeden wskaźnik dla stworzenia WPN-33;
 - odtworzyć odwód stacjami "Jawór" i "Bogota" z 4 brt;

w 4 brt:

- oddać z RLP-541 po jednej stacji "Jawor" i "Bogota" do dyspozycji dowódcy 3 brt;
- zorganizować odwód w m. LUBIANKA stacjami P-35 i PRW-11 z transportu kolejowego w m. GORZÓW WLKP.

Jeżeli chodzi o skryte posterunki radiolokacyjne - proponuję zachować nadal na wybrzeżu "1S" - GRYFICE i "2S" - DARŁOWO.

Jak wynika z przedstawionych propozycji, a co przedstawia załącznik - wojska radiotechniczne korpusu muszą dokonać w ciągu nocy 12 ruchów, w których weźmie udział 22 stacje radiolokacyjne, a więc 1/3 środków, na łączną odległość około 1000 km. Jest to zadanie wymagające wielkiej sprawności ze strony przegrupowujących się pododdziałów WRT oraz wnikliwego zabezpieczenia ze strony organów OPK.

Pragnę również podkreślić, że aby osiągnąć gotowość bojową o 5.00 16.3 konieczne jest wykorzystanie w pierwszej kolejności stacji radiolokacyjnych z odwodów, które w następnej kolejności należy odtworzyć sprzętem otrzymanym z transportu.

3. Zniszczone stacje w miarę możliwości proponuję wykorzystywać do pozoracji RLP z rejonów, na których były rozwinięte.

4. W przypadku nalotu lotnictwa nieprzyjaciela do czasu osiągnięcia gotowości bojowej przez WRT /do 5.00 16.3/ proponuję włączyć do pracy skryte posterunki "2S" i "3S".

Propozycje dowódcy 5 BRT przedstawia załącznik 5.

MELDUNEK SZEFA WOJSK ŁĄCZNOŚCI I UL

1. Nieprzyjaciel prowadzi ciągle rozpoznanie radioelektroniczne systemu łączności 5 KOPK. Celem utrudnienia nieprzyjacielowi realizacji jego celów proponuję:

- dowodzenie 5 KOPK oprzeć o środki łączności przewodowej, a środki naziemnej łączności radiowej utrzymywać w pełnej gotowości do natychmiastowego działania. W tym celu trzy razy na dobę o 5.00, 12.00 i 21.00 sprawdzać stan łączności;
- w łączności radiowej dowodzenia samolotami w powietrzu wzmóc przestrzeganie dyscypliny radiowej ograniczając wymianę korespondencji do minimum. Maskować wszelkie prace związane z rozwijaniem i zwijaniem środków łączności, a szczególnie nowo organizowanych PłSD, RLP, SD WRiA oraz SD LM;
- celem zmniejszenia możliwości rozpoznania i zakłócania łączności radiowej 5 KOPK, w czasie pracy na radiostacjach KF stosować anteny kierunkowe, ograniczając moc nadajników;
- w razie zakłócenia kanałów łączności radiowej zorganizować i wykorzystać zapasowe S/R, a w lotnictwie przechodzić na inne kanały.

W związku z przegrupowaniem i organizacją nowych pododdziałów w 5 BRT OPK oraz uzupełnieniem w sprzęt, uwzględniając dotychczasową łączność przewodową należało by:

- nowe PłSD - 5 zorganizować w oparciu o istniejący WŁ 41 krt w m. MIASTKO. Przydzielony sprzęt łączności skierować na ww. PłSD. Ilość tego sprzętu jest zgodna z etatem brt;
- zapasowe SD 5 KOPK zorganizować na PłSD-3 w m. DEBRZNO, a nie w nieprzygotowanym pod względem łączności w rejonie 10 km płn. MROCZA.

Dotychczasowa, będąca w dyspozycji 5 KOPK ilość łącz przewodowych jest nie wystarczająca i nie zapewnia dowodzenia podległymi związkami taktycznymi, oddziałami i pododdziałami korpusu, a szczególnie nowo organizowanymi i nowo przydzielonymi.

W związku z tym w dotychczasowym systemie łączności przewodowej należałoby uzupełnić poszczególne kierunki. Średnio np. do każdego PłSD powinno z SD 5 KOPK dochodzić kanałów: 8-12 telefonicznych i 6-8 telegraficznych.

Ogółem dla potrzeb WŁ 5 KOPK potrzeba dodatkowo zapotrzebować kanałów: 45 telefonicznych i 18 telegraficznych, przy czym nie wliczone są do tej sumy kanały jakie będą potrzebować poszczególne związki taktyczne, oddziały i pododdziały do zorganizowania łączności, a na które złożą zapotrzebowanie szefowie łączności tych związków taktycznych, oddziałów i pododdziałów.

W łączności radiowej dodatkowo zorganizować:

- S/R przeznaczoną dla przekazywania informacji eztabowych grup operacyjnych;
- S/R współdziałania z okręgiem wojskowym;
- S/R dowodzenia środkami OPL wojsk lądowych 5 armii.

Łączność dowodzenia samolotami w powietrzu wg dotychczasowych zasad.

W przypadku zorganizowania ZSD 5 KOPK na bazie PłSD-3 wzmocnić jego WŁ tak, aby mógł przy niewielkim nakładzie pracy przyjąć dowodzenie całością sił korpusu. W tym celu przekazać na PłSD: 2-3 radiostacje dużej mocy, 3-4 radiostacje małej mocy, 1-2 radiolinie, jedno ARO, 1-3 łącznice telefoniczne wraz z aparatami telefonicznymi, 3-4 aparaty telegraficzne oraz 6-8 odbiorników KF. Ponadto przydzielić 4-6 łącz telefonicznych i 3 łącza telegraficzne. W przypadku organizowania ZSD 5 KOPK w rejonie 10 km płn. MROCZA skierować tam sprzęt łączności tak jak to przewidziano w rozliczeniu środków WŁ korpusu oraz zamówić dodatkowo łącza: 6-8 telefonicznych, 3-4 telegraficznych.

Niezależnie od powyższego należy stworzyć odwód środków łączności. Środki te niezwłocznie należy zapotrzebować ponieważ w razie awarii lub zniszczenia może nastąpić przerwa w dowodzeniu. Odwód należałoby wzmocnić o następującą ilość sprzętu: 4XR-110, 5XR-140, 4XR-137, 3XR-231M, 2XR-870, 2XR-871, 3XT-61, 2XR-824ŁPM. Przedstawione propozycje organizacji łączności i UL w 5 KOPK po ich zrealizowaniu w pełni zabezpieczą działania bojowe korpusu w zakresie łączności i UL.

W celu maskowania pracy środków UL korpusu, proponuję ich pracę tylko w TWA i w szczególnych przypadkach lotniczych wg decyzji dowódców pułków lotniczych. Na lotniskach gdzie są stacjonarne środki UL, nie rozwijać etatowych środków z kompanii UL a utrzymywać je jako odwód korpusu.

MELDUNEK POMOCNIKA SZEFA SZTABU DO SPRAW WRE

1. Reorganizację ugrupowania bojowego 6 brzel proponuję przeprowadzić w dwóch etapach. W pierwszym - rozwinąć i włączyć do pracy nowo przydzielone środki otrzymane z uzupełnienia. W drugim - dokonać przegrupowania sił i środków w istniejącym ugrupowaniu.

W celu osiągnięcia maksymalnych parametrów strefy rozpoznania radioelektronicznego proponuję rozwinąć dodatkowo po jednym posterunku nasłuchu i namierzania radiowego w każdej kompanii, ponadto w pierwszej kompanii rozwinąć dwa posterunki namierzania radiowego oraz w drugiej i trzeciej kompanii po jednym posterunku namierzania radiowego.

Posterunki nasłuchu i namierzania radiowego proponuję rozwinąć w rejonach: MIĘDZYZDROJE, USTKA i BRANIEWO, natomiast posterunki namierzania radiowego w rejonach: TRZEBIEŻ, ŁEBA i JASTARNIA.

Gotowość do działań całością sił i środków rozpoznania radioelektronicznego osiągnę w terminie do 3.00 16.3.

2. Jako obiekty osłony proponuję mosty na rz. WISŁA w rejonach: TCZEW - most kolejowy i drogowy, BAŁDOWO - most drogowy, MALBORK - most kolejowo-drogowy oraz FORDON - most kolejowo-drogowy. Przy wyborze obiektów osłony na rz. WISŁA uwzględniłem następujące czynniki: możliwość objazdu na wypadek zniszczenia lub uszkodzenia mostu, obciążenie poszczególnych mostów /przepustowość/, stopień trudności naprawy, ważność mostów oraz osłonę przez aktywne środki walki. W osłonie mostów w m. TCZEW, BAŁDOWO i MALBORK istnieje możliwość ścisłego wzajemnego współdziałania pomiędzy pododdziałami przeciwdziałania radioelektronicznego. Praktycznie osłonę mostów w m. MALBORK można realizować stacjami zakłóceń ugrupowanymi w osłonie mostów w m. TCZEW-BAŁDOWO i odwrotnie.

Mając na uwadze powyższe, proponuję do osłony mostów w m. TCZEW, BAŁDOWO i MALBORK wydzielić dwie kompanie oraz do osłony mostu w m. FORDON jedną kompanię.

SD 5 brzel proponuję rozwinąć razem z SD 10 pa OPK w m. SZYMKOWO, z którego będzie bezpośrednio dowodzenie 1 i 2 kzrel, oparte na środkach łączności przewodowej i łączności

radiowej jako dublującej. W dowodzeniu 3 kzel. wystąpią trudności z uwagi na dużą odległość oraz możliwość zorganizowania tylko łączności radiowej. Decyzję na zakłócenia w tym przypadku będzie podejmował dowódca 3 kzel.

W celu organizacji i realizacji współdziałania proponuję wysłać na PłSD - 2 oficera i podoficera ze sztabu 5 bzrel.

Gotowość do działań całością sił i środków zakłóceń radioelektronicznych osiągnę w nakazanym czasie, tj. 3.00 16.3.

Propozycje pomocnika szefa sztabu do spraw WRE 5 Korpusu przedstawia załącznik 6.

MELDUNEK SZEFA WYDZIAŁU ZABEZPIECZENIA CHEMICZNEGO

Z chwilę przejścia nieprzyjaciela do działań z użyciem broni jądrowej należy się liczyć z możliwością wykonania w rejonie obrony 5 korpusu OPK od 45 do 105 uderzeń jądrowych, o mocach od kilku kt do 1 Mt TNT. Z tej ilości uderzeń naziemnych mogą stanowić 40 do 60% tj. 20-60 uderzeń.

Najbardziej prawdopodobne są uderzenia naziemne na takie obiekty, jak: SZCZECIN, GDAŃSK, GDYNIA, BYDGOSZCZ. Przeprawy na rz. WISŁA i ODRA, węzły komunikacyjne: PIŁA i TORUŃ, lotniska, dor, SD i bazy marynarki wojennej.

W wypadku tych uderzeń mogą powstać strefy promieniotwórcze - jak mapa.

W przypadku wykonania uderzeń jądrowych na przeprawy na rz. WISŁA oraz miasta GDAŃSK i GDYNIA istnieje niebezpieczeństwo powstania szerokiego pasa skażeń w pld.-wsch. i wschodniej części rejonu obrony korpusu. Teren ten jest z tego względu najmniej dogodny do ugrupowania oddziałów korpusu i działań bojowych.

Ustytuowanie stref skażeń nasuwa wniosek, że lotniska bazowania dla pła należy tak wybierać, aby leżały one na osi możliwie prostopadłej do osi śladów obłoków promieniotwórczych. To samo odnosi się do ugrupowania sąsiednich dor najbardziej zagrożonych skażeniami oraz do innych elementów ugrupowania w stosunku do przewidywanych obiektów uderzeń jądrowych.

Przesuwające się obłoki promieniotwórcze i powietrzne strefy opadu będą komplikowały działania zarówno własnego lotnictwa, jak i lotnictwa nieprzyjaciela. Z tego względu najbardziej niebezpieczne są wysokości lotów od 4 do 15 km, a najbardziej dogodnym kierunkiem nalotów lotnictwa nieprzyjaciela - kierunek północno-zachodni.

Z oceny przewidywanej sytuacji skażeń promieniotwórczych wynika, że przy rozpatrywanych poszczególnych wariantach ugrupowania korpusu skażeniu może ulec około 1/3 rejonu obrony korpusu.

Optymalnym wariantem ugrupowania, ze względu na przewidywaną sytuację skażeń promieniotwórczych, jest wariant B.

I. STAN I BAZOWANIE JEDNOSTEK, SŁUŻB I PODODZIAŁÓW TECHNICZNO-
TYŁOWYCH

Służby techniczne i kwatermistrzowskie oraz bataliony zaopatrzenia w plm OPK wykonują zadania w ugrupowaniu bojowym jednostek w stałych i zapasowych miejscach bazowania:

- 3 plm OPK: lotnisko bazowania - CHWASZCZYNO, lotnisko zapasowe - PRUSZCZ GDAŃSKI;
- 5 plm OPK: lotnisko bazowania - SŁAWNO, lotnisko zapasowe - MIASTKO;
- 9 plm OPK: lotnisko bazowania - BIAŁOGARD, lotnisko zapasowe - WĘGORZYNO.

4 składnica sprzętu lotniczo-technicznego w gotowości do wyprowadzenia i rozśrodkowania 50% stanu środków materiałowych z dotychczasowego miejsca rozmieszczenia - CZARNE do zapasowego rejonu rozmieszczenia - OKONEK w ciągu 2 dób.

125 Ruchomy Warsztat Remontu Samochodów rozśrodkowuje się w rejonie CZARNE, wydziela 3 grupy remontowe, które będą kierowane do jednostek w zależności od sytuacji i potrzeb począwszy od 10 godz. po podaniu sygnału na osiągnięcie pełnej gotowości bojowej.

Czas materiałowo-technicznego zabezpieczenia mobilizacji od podania sygnału:

- dla plm OPK 8 godzin;
- dla SSLT 8 godzin;
- dla RWNS 8 godzin;
- dla pss 8 godzin;
- dla jednostek zapasowych 48 godzin;
- dla służb technicznych i kwatermistrzowskich jednostek artyleryjskich i radiotechnicznych uzupełnianych systemem alarmowym 8 godz. dla uzupełnianych w trybie normalnym 24 godziny.

Stan i operacyjne rozwinięcie służb T i Z formowanych i uzupełnianych na okres "W" - załącznik nr 1.

II. STAN SPRZĘTU BOJOWEGO I TECHNICZNEGO:

Sprzęt i uzbrojenie	Typ	Stan		Sprawne technicznie	Ukompletowanie %	Uwagi
		etatowy	faktyczny			
1	2	3	4	5	6	7
Samoloty i śmigłowce	MiG-21M	36	36	33	100	
	MiG-21 bis	36	36	32	100	
	MiG-23MF	36	36	30	100	
	Mi-2	6	6	6	100	
	SM-1	4	4	4	100	
	AN-2	4	4	2	100	
	Jak-12	4	4	4	100	
	Jk-14	2	2	1	100	
Zestawy raketowe	S-75	84	18	18	-	
	S-125	-	36	36	-	
	S-200	-	6	6	-	
	Strzała 2M	-	168	168	-	
Armaty plot	57 mm	56	56	56	100	
	37 mm	12	12	12	100	
	PKM-2	14	25	25	200	
	PKM-4	-	-	-	-	
Stacje radiolokacyjne	P-40	1	1	1	100	
	P-37	8	8	8	100	
	P-35	1	1	1	100	
	P-18	3	3	3	100	
	P-14	4	4	4	100	
	P-12	1	1	1	100	
	Jawor M-2	19	19	19	100	
	P-15	11	11	11	100	
Wysokościomierze	PRW-11	8	8	8	100	
	PRW-9	8	8	8	100	
	PRW-13	26	26	26	100	
	PRW-16	8	8	8	100	
System "WOZDUCH" Inny sprzęt	WP-02	14	14	14	100	
	WP-03	4	4	4	100	
	WP-11	4	4	4	100	
	Elektr.	-	-	-	-	

III. STAN ŚRODKÓW MATERIAŁOWYCH

Urzutowanie zasadniczych środków materiałowych na lotniskach i w garnizonie zgodnie z planem zabezpieczenia tyłowego działań bojowych wojsk 5 KOPK /mapa/, przy planowanej natężeniu zabezpieczenia:

- lotnictwo nysliwskie w okresie 13-17 dni;
- artylerię rakiętową w okresie 15 dni;
- wojska radiotechniczne w okresie 30 dni;
- pozostałe jednostki w okresie 20 dni;

z tego w poszczególnych asortymentach środków materiałowych:

Zasadnicze środki materiałowe	Ja	Stan zap.		Razem		W składnicach				Ogółem po dowoz.		
		baż	zap	kl	dni	SSLT	OPK	OW	COZ	kl	dni	
Paliwo lotnicze	PS-2M	in	13	8	25	7	-	4	8	2	22	13
	B-95	"	20	9	34	17	-	-	15	-	18	26
	Etylina	"	3,5	1,25	-	24	-	2	2	-	-	44
	Olej nap.	"	4,2	1,25	-	22	-	2	2	-	-	38
Pociski rakięt.	R-3S	io	4	-	10	2,5	-	2	-	2	5	4
	RS-2VS	"	3	-	7,5	2	-	2	-	2	5	3,5
	S-EM	"	4	3	17,5	4,5	-	-	-	-	12	30
	R-13M	"	3	-	7,5	2	-	-	-	2	5	3,5
	R-3R	"	2	-	5,0	1,25	-	-	-	2	5	2,5
	R-23T	"	3	-	7,5	2	-	-	-	2	5	3,5
	R-23R	"	3	-	7,5	2	-	-	-	2	5	3,5
Naboje lotn.	AM-23	"	5	2	21	5	4	-	-	-	16	13
Zbiorniki	MIG-21	kpl	4	3	14	3,5	6	-	-	-	12	9
	MIG-23	"	5	3	16	4	4	-	-	-	8	6
Tlen lotniczy	iz	16	4	40	-	-	-	-	-	-	-	40
Części zapasne	dni	20	15	-	35	10	-	-	-	-	-	45
Rakiety P-P	W-755	io	3,5	-	-	25	-	-	-	-	-	25
	W-750	"	3,5	-	-	25	-	-	-	-	-	25
Naboje lotn.	57 mm	io	3,5	-	-	18	-	-	-	-	-	18
	37 mm	"	2,0	-	-	-	-	-	-	-	-	8
	14,5 mm	"	3,5	-	-	25	-	-	-	-	-	25
	12,5 mm	"	2,0	-	-	23	-	-	-	-	-	23
	strzałec.	"	3	1,5	-	4,5	-	-	-	-	-	4,5
Żywność	"W"	rdz	16	4	-	20	-	-	10	-	-	30
	"LOT"	"	16	4	-	20	-	-	10	-	-	30

Normy zużycia i współczynniki przeliczeniowe na okres 30 dni działań bojowych - załącznik nr 2.

Niezależnie od stanu paliw, lotniczych na lotniskach bazowania i zapasowych znajduje się po 250 ton PS-2M jako rezerwa 4 KOPK.

IV. ORGANIZACJA DOWOZU ŚRODKÓW MATERIAŁOWYCH

W okresie osiągnięcia podwyższonej i pełnej gotowości bojowej oraz w toku działań bojowych na lotniska, SO artylerii raketowej i pozycje WRT dowóz środków materiałowych organizują jednostki własnym transportem samochodowym.

Po osiągnięciu gotowości przez transport KOPK od D+3 służba T i Z będzie dowozić zgodnie z planem dowozu w ogniwie:

- składnice COZ, WOPK, OW i 4 SSLT - oddziały gospodarcze i rakiety, amunicję lotniczą i plot oraz części zamienne i agregaty dowóz realizuje 4 SSLT;
- składy CPN /PRGM/ - oddziały gospodarcze lotniska: dowóz paliw lotniczych i samochodowo-traktorowych realizuje kompania dowozu mps rozwinięta w m. MIASTKO, SŁUPSK, KOSZALIN, skąd kieruje: 1 pluton na lotnisko HWASZCZYNO, 2 pluton na lotnisko SŁAWNO, 3 pluton na lotnisko BIAŁOGARD;
- stacje wyładownicze i rejony wyładownicze - jednostki artylerii i raketowej: dowóz RMN realizuje kompania dowozu rozwinięta w rejonie m. TUCHOLA;
- składnice OW - oddziały gospodarcze: dowóz żywności i umundurowania oraz innych środków materiałowych organizują jednostki własnym transportem samochodowym;
- pociski raketowe przygotowane lub elaborowane /gdy na lotniskach nie będzie SER/ będą dowożone na lotniska samolotami AN-2.

Rozmieszczenie źródeł zaopatrzenia według wskazówek DWOPK - załącznik nr 3.

Możliwości transportowe jednostek 4 KOPK - plan zabezpieczenia tyłowego /mapa/.

V. ZABEZPIECZENIE LOTNISKOWE:

1. W rejonie obrony 5 KOPK znajduje się ogółem 24 lotnisk, z tego:

- I klasy - 4
- II klasy - 18
- III klasy - 2

2. Z wymienionej ilości lotnisk plm OPK wykorzystują:

- 3 plm lotniska: CHWASZCZYNO, PRUSZCZ GD;
- 5 plm lotniska: SŁAWNO, MIASTKO;
- 9 plm lotniska: BIAŁOGARD, WĘGORZYNO.

3. Po 48 godzinach od podania sygnału o osiągnięciu pełnej gotowości bojowej 5 KOPK przyjmuje 12 lotnisk lotnictwa operacyjnego wraz z kls, rezerwę paliw w ilości około 12.000 ton wraz z pozostałością środków materiałowych i sprzętu.

4. Ponadto w rejonie obrony 5 KOPK są przygotowane do startu i lądowania 4 DOL: GOLENIÓW, MIROSŁAWIEC, WEJHEROWO i MIASTKO.

5. Remont uszkodzonych lotnisk do 2000 m² powierzchni sztucznych i 3000 m³ prac ziemnych prowadzony będzie siłami KOL. Ponadto do likwidacji skutków uderzeń na lotniskach, SO artylerii i pozycjach kompanii radiotechnicznych oraz do remontu i budowy lotnisk pozorowanych, SO i pozycji WRT, a także maskowania innych obiektów wykorzystane będą 13,25 i 32 krl rozmieszczone w m. BYTÓW, ŚWIDWIN, i KARTUZY. Wyposażenie oraz możliwości klz, kls i krl - załącznik nr 4.

VI. ZABEZPIECZENIE MANEWRU:

Manewr jednostek 5 KOPK i operacyjnie podporządkowanych w okresie osiągnięcia WSGB i w toku działań będzie zabezpieczany:

- w plm OPK - czołówkami zaopatrzenia i klz a w przypadku lotnisk przydzielonych również kls;
- w jednostkach artyleryjskich i radiotechnicznych przez rzuty kwatermistrzowskie wysyłane w zapasowe rejony rozmieszczenia przed rzutami bojowymi i elementami sztabów;
- w 4 SSLT rzutami transportowymi w czasie 48 godzin wykorzystując kompanię transportową;
- w 125 RWNS i 55 PWL oraz w warsztatach radiotechnicznych BRT przez wydzielane grupy remontowe, które wejdą w skład zintegrowanych ruchomych polowych baz naprawczych KOPK i kierowane będą do jednostek w zależności od potrzeb i sytuacji.

Ochronę i obronę kolumn samochodowych w rejonach bazowania i na drogach manewru organizują dowódcy jednostek we własnym zakresie przy ścisłym współdziałaniu z CM i WSW.

Drogi planowanego manewru zgodnie z planem zabezpieczenia tyłowego działań bojowych KOPK. W okresie działań bojowych drogi będą uzgadniane z wydziałem komunikacji WOPK. Środki materiałowe zabierane przez rzuty zabezpieczenia naziemnego - załącznik nr 5.

VII. ZABEZPIECZENIE NAPRAW USZKODZONEGO SPRZĘTU

1. Naprawy bieżące i okresowe przeglądy techniczne prowadzą jednostki we własnym zakresie swoimi środkami.
2. Naprawy średnie - siłami i środkami KOPK i DWOPK 20-50% przez zintegrowane polowe bazy wydzielone z 55 PWL, 125 RWNS oraz warsztaty 5 BRT i bezpośrednio podległe DWOPK.
3. Naprawy główne - siłami i środkami COZ 70-80% na zasadach okresu "P" według zaleceń naprawy.

Możliwości naprawcze sprzętu bojowego i technicznego - załącznik nr 6.

W celu zwiększenia mocy produkcyjnej warsztatów wprowadza się przejście na 12 godzinny dzień pracy.

Evakuację uszkodzonego sprzętu bojowego i technicznego w odległości 50 km od miejsca bazowania prowadzą jednostki we własnym zakresie, powyżej 50 km grupy ewakuacyjne wydzielone z pododdziałów naprawczych KOPK. Do poszukiwania awaryjnie lądujących samolotów proponuję wydzielić 2 śmigłowce Mi-2 z eskadry KOPK.

VIII. ZABEZPIECZENIE INŻYNIERYJNO-SAPERSKIE:

- Zgodnie z rozkazem DWOPK i planem inwestycyjnym okresu "P" rozbudowę inżynierską na lotniskach, SO artylerii rakietowej i pozycjach WRT zrealizowano w 100%, co pozwala ukryć:
- stan osobowy w schronach i urządzeniach filtro-wentylacyjnych w 85%;
 - samoloty w obwałowaniach - 100%;
 - wyrzutnie rakietowe w obwałowaniach - 100%;
 - stacje radiolokacyjne w obwałowaniach;
 - transport samochodowy w obwałowaniach - 80%.

Ponadto w okresie podwyższonej gotowości bojowej we

wszystkich jednostkach przystąpiono do kolejnego etapu prac saperskich i umacniania rozbudowy inżynierskiej obiektów.

IX. ZABEZPIECZENIE MEDYCZNE:

Zabezpieczenie medyczne jednostek 4 KOPK i operacyjnie podporządkowanych realizuje szef wydziału służby zdrowia. Ranni i chorzy z czasokresem leczenia do 5 dni będą leczeni w PPM i BPM jednostek i pododdziałów, powyżej 5 dni będą ewakuowani do szpitali wojskowych lub cywilnych według załącznika nr 7.

Personel latający ewakuowany będzie transportem lotniczym i naziemnym do WIML.

Zabezpieczenie w sprzęt medyczny realizowane jest ze składów OW według rejonizacji. Materiały sanitarne i leki z rejonowych wojewódzkich składów aptecznych.

Pluton samochodów sanitarnych w składzie 24 autobusów sanitarnych rozwinięty w rejonie m. SŁUPSK wykorzystywany będzie do ewakuacji rannych i porażonych według decyzji szefa służby zdrowia KOPK.

X. ORGANIZACJA DOWODZENIA:

Kierowanie służbami TIZ KOPK w okresie osiągnięcia WSGB i działań odbywać się będzie z TSD wg podziału na operacyjne grupy dowodzenia -załącznik nr 8.

Moim zastępcą będzie kwatermistrz KOPK znajdujący się ZMR. Do składania meldunków według ustalonego wzoru i sygnałowych tablic dowodzenia wykorzystuję radiową sieć dowodzenia oraz łączność telefoniczną i transmisji informacji. Czas składania meldunków przez jednostki 19.00 wg stanu na 18.30, a z korpusu OPK do DWOPK 20.00.

ZAŁĄCZNIKI:

1. Stan i operacyjne rozwinięcie służb TIZ KOPK.
2. Normy i współczynniki przeliczeniowe.
3. Rozmieszczenie źródeł zaopatrzenia.
4. Wyposażenie i możliwości klz, kle i krl.
5. Środki materiałowe zabierane przez rzuty naziemnego : zabezpieczenia.
6. Możliwości naprawcze sprzętu bojowego i technicznego.

7. Wykaz szpitali do ewakuacji rannych i chorych.
8. Wykaz grup dowodzenia służbami TIZ.

SZEF WYDZIAŁU ORGANIZACJI
I SZKOLENIA SŁUŻB TIZ

ZASTĘPCA DOWÓDCY KOPK
DS. TECHNIKI I ZAOPATRZENIA

.....

.....

S T A N

i operacyjne rozwinięcie pododdziałów i służb TiZ 5 KOPK formowanych i uzupełnianych
w "CZW"

Wyszczególnienie pododdziałów i ap	Czas formowania lub uzupeł.	Stan osobowy wg etatu Czp i Czw				Zasadniczy sprzęt i transport	Możliwości i sposób wykorzystania
		O	P	SZ	Rezerw		
1	2	3	4	5	6	7	8
4 SSLT n. CZARNE	24 godz.	11/20	67/230		78/250	36 samochodów ciężarowych 1 dźwig 4 tonowy 1 samochód osobowy 36 przyczep transportowych 1 samochód 7 tonowy 1 samochód ppoż 1 samochód sanit.	Wyprowadza 50% środków materiałowych w rejon OKONEK własnym transportem
125 RWNS n. MIASTKO uzupełnia 5 plm OPK	24 godz.	3/7	37/76		40/83	6 sam. różnych z przyczepami 5 warszt. z przyczep. 6 sam. ciężar 4 t 1 sam. osobowo-terenowy 1 sam. cysterna	Remonty średnią metodą wyniany podzespołów. Zadania wykonuje w 2-3 grupach. Rozwinięcie n. CZARNE
55 PWL n. NAKŁO	8 godz.	26/28	70/90		96/118	2 komplety warsztatów PWL-5 3 samochody cięż.	Wykonuje remonty samolotów na poszczególnym plm OPK
4 WNSL n. SŁUPSK	8 godz.	13	23		36	1 komplet naprawy sprzętu łączności i UII	Wykonuje naprawę sprzętu łączności i UII
15 kd MPS	24 godz.	1/7	32/145		33/152	24 cysterny 4 tys. litr. 12 przyczep 3 tys. litr 60 zbiorników 4,5 tys. litrów 3 samoch. ciężarowe 1 samoch. specjalny 6 samoch. ciężarowych 18 przycz. cystern 3 warsztaty naprawcze 5 przyczep trans.	Jednorazowy udźwieg 360 t zadania wykonuje plutonami
PSS n. SŁUPSK Mobilizowany przez PKS SŁUPSK	24 godz.	2	58		60	24 autobusy sanit. 1 warsztat 2 samch. ciężar. 4 tonowe	Możliwy jednorazowy udźwieg 249 rannych
13 krl dla 3 plm mobilizuje p i b BYTÓW 25 krl dla 5 plm ŚWIDWIN 32 krl dla 9 plm mobilizuje p i b KARTUZY	24 godz.	32	199		245	Wyposażenie według załącznika nr 4	Zadania zgodne z referatem-meldunkiem

NORMY ZUŻYCIA

i współczynniki przeliczeniowe środków materiałowych w okresie 30 dni działań bojowych 5 KOPK

I. W działaniach lotnictwa KOPK:

1. Natężenie działań:

- pierwsze 5 dni po 4 wyloty	- 20 wylotów
- następne 10 dni po 2 wyloty	- 20 wylotów
- ostatnie 15 dni po 1 wylocie	- 20 wylotów

Razem za 30 dni działań	- 55 wylotów

2. Zużycie paliwa lotniczego w czasie 1 wylotu /100% zbiorników dodatkow./ - 0,85 jn

3. Zużycie benzyny i oleju napędowego:

a/ benzyny do sam. i agregatów:

- 10 dni	- 0,20 jn
- następne 20 dni	- 0,15 jn

b/ Olej do sam. i agregatów

- 10 dni	- 0,20 jn
----------	-----------

4. Zużycie pocisków rakietowych i naboji lotniczych:

a/ poc. rakietowych kier. i samonaprowadzanych:

- MiG-21, 23	- 0,33 jo
- inne	- 0,25 jo

b/ pociski niekierowane - 0,33 jo

c/ naboje lotnicze:

- MiG-21, 23	- 0,25 jo
- inne	- 0,33 jo

5. Zużycie tlenu na wylot - 0,55 jz

6. Zużycie zbiorników dodatkowych na wylot:

- MiG-21, 23	- 0,60 kpl.
- inne	- 0,40 kpl.

II. W działaniach WR1A:

Współczynniki uwzględniają naliczenia na zużycie normalne oraz 10% strat na ziemi i zapas 25%.

1. Potrzeby rakiet ZT:

- na pierwszy dzień	- 0,7 jo
- na drugi dzień	- 0,4 jo
- trzeci dzień	- 0,2 jo
- następne dni	- 0,1 jo

Razem za 30 dni:	- 4,05 jo

2. Potrzeby pocisków artylerii plot:

a/ do armat 100,57 i 37 mm:

- pierwszy dzień	- 0,7 jo
- drugi dzień	- 0,4 jo
- trzeci dzień	- 0,2 jo
- następne dni	- 0,15 jo

Razem 30 dni	- 5,4 jo

b/ do przeciwlotniczych km: 14,5 mm

12,7 mm

- pierwszy dzień	- 0,7 jo	- 0,3 jo
- drugi dzień	- 0,4 jo	- 0,2 jo
- trzeci dzień	- 0,2 jo	- 0,1 jo
- następne dni	- 0,1 jo	- 0,07 jo

Uwaga:

1. 5 KOPK wykorzystuje współczynnik korpuśny wynoszący - 1,2.
2. Jako podstawę przeliczenia przyjmować aktualny stan ewidencyjny środków walki i sprzętu oraz stan etatowy na "CZW".

ROZMIESZCZENIE

źródła zaopatrzenia w sprzęt i środki materiałowe oddziałów
i związków taktycznych 5 korpusu OPK

Lp.	Służba zaopatrująca	Nazwa składowicy i bazy	Podporządkowanie	Miejsce postoju	Rodzaj zaopatrzenia	Uwagi
1	2	3	4	5	6	7
1.	Zaopatrzenia lotnicze i lotniczo-techniczne	4 SSLT	5 KOPK	CZARNE OKONEK	sprzęt lotniczy, sprzęt elektrogazowy, łączność z UL, naboje lotnicze, PR niekierowane	
		15 SSLT	DWOPK	CHEŁMŻA	sprzęt elektrogazowy, sprzęt lotniskowy, naboje lotnicze, PR niekierowane, sprzęt łączności i UL, zbiorniki dodatkowe	
		23 SSLT	DWL	DZIAŁDOWO	pociągi rakietowe, naboje lotnicze, bomby	
		2 CBZł	SzTLot	ZIELONKA	sprzęt lotniczy sprzęt elektrogazowy	
2.	Służba uzbrojenia i elektroniki	24 SUSRT-ł	5 KOPK	TORUŃ	uzbrojenie rakietowe sprzęt radiotechniczny sprzęt łączności	
		21 CSU	MON	INOWROCŁAW	sprzęt artyleryjski sprzęt radiotechniczny amunicja	
		18 OSA	POW	BIAŁOGARD	uzbrojenie i amunicja ogólnowojskowa, części zamienne, sprzęt artyleryjski	
3.	Sprzęt samochodowy	GSS	POW	SZCZECIN KOSZALIN SŁUPSK KARTUZY ELBLĄG	części zamienne materiały techniczne ogumienie akumulatory <u>łózyska i narzędzie</u>	
		17 OSS	DWOPK	WAŁCZ	części zamienne materiały techniczne ogumienie narzędzia	
4.	Sprzęt i środki sps	10 SMPS	DWOPK	MŁAWA	paliwa PS-2M benzyna lotnicza benzyny samochodowe olej napędowy	
		składowy CPN	WRGM	STARGARD SZCZECIN. TRZCIANKA KOSZALIN Inns	limit 400 ton PS-2M i 100 ton benzyny	
		3 OSMPs	POW	KWIDZYŃ	benzyna lotnicza, oleje napędowe, oleje i smary	
5.	Sprzęt inżynierski	24 SUSRT i ł	5 KOPK	TORUŃ	części zamienne materiały jednorazowego użytku	
		18 SS i M Lotn.	PWŁ	INOWROCŁAW	sprzęt i części zamienne materiały lotniskowe	
6.	Sprzęt i środki kwatermistrzowskie	20 OSM	POW	TUCHOLA	sprzęt polowy umundurowanie	
		21 OSJ	POW	BOBOLICE	środki spożywcze sprzęt żywnościowy umundurowanie	
		25 OSZ	POW	SKARSZEWY	żywność sprzęt żywnościowy	

S K Ł A D

wyposażenie i możliwości klz, kls i krl

Wyszczególnienie sił i środków	Jm	Ilość		
		klz	kle	krl
1	2	3	4	5
A. Stan osobowy:				
- oficerów	osób	1	18	14
- podoficerów	"	5	62	32
- szeregowców	"	45	151	199
Razem:	"	51	231	245
B. Środki materiałowe:				
- paliwo lotnicze PS-2M	jn	6-10	6-12	-
- etylina	"	0,25	1	1
- olej napędowy	"	1	1	1
- naboje lotnicze	jo	2	-	-
- pociski raketowe S-5m	"	0,5	-	-
- tlen lotniczy	jz	2	-	-
- sprężone powietrze	"	2	-	-
- żywność lot	rdz	2	-	-
- " W	"	1	5	5
- " Z	"	15	15	-
C. Sprzęt:				
- samochód przeciwpożarowy	szt.	1	-	-
- dystr.paliwa 4,5 tys. l	"	-	3	1
- przyczep.cysterna 3 tys. l	"	-	3	1
- dystr.paliwa 8 tys. l	"	3	-	-
- przyczep.cysterna 12 tys. l	"	3	-	-
- rozrusznik elektryczny	"	1	1	-
- dystrybutor tlenowy	"	1	-	-
- dystrybutor wodoolejowy	"	1	-	-

1	2	3	4	5
- dystrybutor powietrzny	szt.	-	-	-
- samochód sanitarny	"	-	1	-
- wodopolewaczka	"	1	1	1
- odkurzacz lotniskowy	"	1	-	-
- wirnikowy zgarniacz śniegu	"	2	2	-
- stacja prowadząca PAR-6	"	2	2	-
- radionamiernik ARP-6	"	1	1	-
- reflektor APH-90	"	1	3	-
- Łucz	"	1/2	-	-
- radiostacja UKF	"	1	1	-
- radiostacja KF	"	1	1	-
- radiotelefon R-105	"	-	4	10
- samochód osobowo-teren.	"	1	1	1
- ciągnik samochodowy	"	2	2	2
- samochód ciężarowo- szosowy 4,5 tony	"	1-2	4	5
- samochód ciężarowo- szosowy 7-10 ton	"	-	-	2
- samochód ciężarowo- terenowy 2,5 tony	"	-	1	2
- przyczepa transporto- wa 3-4 tony	"	-	5	4
- przyczepa transportowa 7-10 ton	"	-	-	4
- cysterna na wodę 3000 litrów	"	-	-	2
- samochody różne	"	-	12	11
- samochód dostawczy	"	-	1	1
- wywrotka 4-tonowa	"	-	2	4
- wywrotka wielotonowa	"	-	-	4
- laboratorium drogowo- lotniskowe	"	-	-	1
- spycharka gąsienicowa ciężka	"	-	-	3
- koparka-spycharka	"	-	-	3
- zgarniarka samojezdna	"	-	-	2
- równiarka samojezdna	"	-	1	1
- ładowarka samojezdna	"	-	-	1

1	2	3	4	5
- pojazd do wożenia betonu	szt.	-	-	1
- betoniarka	"	-	-	5
- walec	"	-	1	2
- zagęszczacz wibracyjny	"	-	-	3
- remont. drogowy	"	-	-	2
- sprężarka powietrzna	"	-	-	1
- warsztat inżynierski	"	-	-	1
- warsztat naprawy urządzeń elektr.	"	-	-	1
- warsztat samochodowy B1 i B2	"	-	-	2
- warsztat ŁA/sam.	"	-	-	1
- dźwig 5-8 ton	"	-	-	1
- namiot techniczny N-61-56/T	"	-	-	1
- kuchnia polowa	"	1	4	2
- namiot NS	"	5	5	5

ŚRODKI MATERIAŁOWE
zabierane przez rzuty naziemnego zabezpieczenia

Rodzaj środków materiałowych i sprzętu	Jm	Czołówka zaopatrzona		Ra- zom	Arty- leria i WRT
		I rzut	II rzut		
1	2	3	4	5	6
A. Stan osobowy:	osób				
- oficerów	"	10	20	30	2
- podoficerów	"	15	30	45	5
- szeregowców	"	50	120	170	10
Razem:	"	75	170	245	17
B. Środki materiałowe:					
- paliwo lotnicze PS-2M	jn	0,5	0,5	1	-
- etylina	"	0,25	0,25	0,5	0,25
- olej napędowy	"	1	1	1	1
- pociski rakietowa S-5m	js	-	0,25	0,25	-
- naboje z ogniwaniami	"	-	1	1	-
- RS-2US	"	1	2	3	-
- R-3S	"	1	2	3	-
- inne	"	1	2	3	-
- tlen lotniczy	jz	3	4	7	-
- sprężone powietrze	"	2	-	2	-
- RMN	"	-	-	-	0,1
- żywność "Lot"	rdz	1	2	3	-
"LT"	"	2	3	5	-
"W"	"	2	2	4	5
"Z"	"	-	-	-	-
- amunicja przeciwlotnicza	jo	-	1,5	1,5	-
C. Sprzęt:					
- dystrybutory 4,5 tys. litrów	szt.	3	3	6	1-2
- dystrybutor 8 tys. litrów	"	2	2	4	-
- przyczepa cyster. 12 tys. l	"	2	2	4	-
- przyczepa cyster. 3 tys. l	"	-	-	-	1
- rozrusznik elektryczny	"	3	3	6	-
- dystrybutor pow.-azot.	"	1	-	1	-
- kompresor powietrzny	"	1	-	1	-
- PStA	"	1	-	1	-
- ciągnik samochodowy	"	3	6	9	-
- samochód przeciwpożarowy	"	1	1	2	1
- samochód ciężarowy	"	5	5	10	10
- stanowisko techniczne	"	-	1/2	1/2	-
- kuchnia polowa	"	1	2	3	3
- namiot NS	"	-	-	-	-
- armata przeciwlotnicza	"	-	6	6	-
- samolot	"	18	-	18	-
- radiostacja UKF	"	-	1	1	-
- AFM-90	"	-	2	2	-
- ŁUCZ	"	-	1/2	1/2	-
- RSL	"	-	1	1	-
- KNS-10	"	-	1	1	-
- radionamiernik	"	-	-	-	-
- SD	"	-	1	1	-
- samochód sztabowy	"	-	1	1	-
- autobus	"	-	1	1	1
- mikrobus	"	-	1	1	1
- samochód osobowo-terenowy	"	1	-	1	1
- ARS	"	-	1	1	-
- wodopolewaczka	"	-	1	1	-
- kasyno polowe	"	-	1	1	-
- części i materiały remontowe	"	-	według potrzeb	-	-
- DDA	"	-	2	2	-

3. Inne środki materiałowe: wyposażenie techniczne i kwatermistrzowskie według potrzeb ustalają dowódcy jednostek.

MOŻLIWOŚCI NAPRAWCZE

sprzętu bojowego i technicznego warsztatów 5 KOPK

Lp.	Wyszczególnienie służb	Nazwa warsztatu	Miejsce postoju	Podporządkowanie	Rodzaj usług	Możliwości produkcyjne wg dób
1	2	3	4	5	6	7
1.	Służba uzbrojenia i elektroniki	W-ty przy 24 SUSZT i t	TORUŃ	5 KOPK	NB sprzętu r/tech i UEZZ	240 r/godz. : 4-5 nb lub awaryjnych działają w 2-3 grupach na terenie KOPK
		WZ uzbrojenia	GRUDZIĄDZ	SU 1 MON	NS i NG sprzętu rakietowego N Zakładowe sprzętu r/lok.	Zgodnie z planem naprawy
		WZ elektroniczne	ZIELONKA	- " -	Naprawy zakładowe sprzętu r/lok.	Zgodnie z planem napraw
2.	Służba inżynierska	55 PWL	NAKŁO	5 KOPK	Naprawy profilaktyczne s-tów Lin. Prace okresowe s-tów MiG-21 i 23 oraz naprawy awaryjne	Około 600 r/godz. Pracochloność napraw profil. 1400 r/godz. Prace okresowe 1200 r/godz. w ciągu 8-10 dni. Zespół może wykonać prace na 3 s-tach MiG-21/23/1 jednym Lin
		LZR-4	BYDGOSZCZ	STL MON	Naprawy awaryjne s-tów MiG-21 /23/ i awaryjne wg 1200 r/godz.	Według planu napraw
3.	Służba zaopatrzenia lotniczo-technicznego	2 RWSE	WARSZAWA	DWOPK	NB i NS system wymiany podzespołów. Profil. sprzętu i urządzeń	120 r/godz = 4 NB lub 1 - 2 NS
4.	Służba samochodowa	125 RWNS	CZARNE	5 KOPK	NB i NS system wymiany podzespołów	540 r/godz = 18-20 ub lub 3-4 naprawy średn.
5.	Służba MPS	70 PWNS	TRZCIANKA	DWOPK	NB i NS kolektorów i armatury rurociągowej, pompy ręczne, kanistry, beczki	300 r/godz. Zadania wykonuje w 2-3 grupach

Załącznik nr 7

do meldunku zcy dcy
5 KOPK

W Y K A Z

szpitali do ewakuacji rannych i chorych

Oddział	Miejsce bazowania	Szpital	Rejon roz- mieszczenia
5 KOPK		110 SzO	BYDGOSZCZ
5 BRT		SzC	GRUDZIĄDZ
3 plm OPK	CHWASZCZYNO	111 SzG SzC	ELBLĄG SŁUPSK
	PRUSZCZ GD.	111 SzG SzC	ELBLĄG TCZEW
5 plm OPK	SŁAWNO	SzC 115 SzG	KOSZALIN SŁUPSK
	MIASTKO	SzC 118 SzG	KOŁOBRZEG KOSZALIN
9 plm OPK	BIAŁOGARD	120 SzG SzC	SZCZECIN STAROGARD SZCZ.
	WĘGORZEWO	118 SzG SzC	KOSZALIN SZCZECINEK

Załącznik nr 8
do meldunku zcy dcy
5 KOPK

W Y K A Z

grup dowodzenia służbami T i Z 5 KOPK

I zmiana	II zmiana	III zmiana
Zca dcy KOPK ds. TiZ	Kwatermistrz	Szef wydziału ZLT
Szef org.-szkole- nia	Pom. szefa org.- szkol.	Pom. szefa org.- szkol.
Szef wydz. sł. zdrowia	Lekarz KOPK	Szef wydz. samo- chod.
Oficer gr.spra- wozd.	Oficer gr. sprawozd.	Oficer gr. sprawozd.
Oficer pl TiZ	Oficer pl. TiZ	Oficer pl. TiZ
"	"	"
"	"	"
"	"	"
"	"	"
"	"	"
Zapasowe miejsce rozmieszczenia 35-50 ludzi		
Stanowisko dowodzenia nr 2 - 4 ludzi		
Grupa mobilizacyjna - 8 ludzi		

MELDUNEK ZASTĘPCY DOWÓDCY DO SPRAW POLITYCZNYCH

Wnioski z oceny sytuacji polityczno-militarnej

1. Należy oczekiwać dalszej wzmożonej działalności propagandowej i innych rodzajów działań w ramach wojny psychologicznej w celu osłabienia stanu moralno-politycznego naszych wojsk i ludności, gdyż dotychczasowe działania nie przyniosły żadnego sukcesu w płaszczyźnie politycznej, ani moralno-psychologicznej.

2. W najbliższym okresie nie można liczyć na jakiegokolwiek zachwianie morale żołnierzy, zwłaszcza pilotów strony przeciwnej mimo pewnych korzystnych dla nas zjawisk w postaci części społeczeństwa Francji, Belgii, Holandii, Danii i Włoch.

Wnioski z analizy nastrojów i stanu moralno-politycznego wojsk korpusu:

1. Nastroje i stan moralno-polityczny ZT i oddziałów korpusu są zadowalające i nie mogą wpłynąć na realizację postawionych zadań bojowych.

2. Wysoki stan upartyjnienia i zrzeszenia w ZSMP stwarza możliwości politycznego i propagandowo-agitacyjnego dotarcia do wszystkich żołnierzy i skutecznego mobilizowania ich do sprawnego wykonania zadań.

3. Zwrócić uwagę dowództwom pułków i lotnictwa myśliwskiego na wyjaśnienie pilotom stosunku sił w walce o panowanie w powietrzu i przywrócenie ich wiary w możliwość wykonania wszystkich zadań stojących przed korpusem.

4. Dopilnować sprawnego dopływu informacji o sytuacji polityczno-militarnej do wszystkich oddziałów.

5. Wszystkie ujemne zjawiska w nastrojach uwzględnić w przedsięwzięciach partyjno-politycznego działania.

Wnioski z oceny politycznej ludności cywilnej w rejonie obrony korpusu

Ogólnie sytuacja demograficzno-polityczna rejonu obrony korpusu jest korzystna i może mieć dodatni wpływ na realizację zadań. Należy jednak wziąć pod uwagę następujące wnioski:

1. W poszczególnych województwach jest stosunkowo różnorodny układ narodowościowy i zawodowy, charakteryzujący się różnymi wpływami kulturowymi i społeczno-politycznymi. Czynniki te powinny być uwzględnione w planowaniu zabezpieczenia działań.

2. We wszystkich województwach, a zwłaszcza gdańskim, słupskim, koszalińskim i szczecińskim występują dość liczne elementy związane w przeszłości z nacjonalizmem ukraińskim, ponadto są środowiska proerefenowskie wśród których utrzymuje się dość duży wpływ wrogiej propagandy rewizjonistyczno-odwetowej RFN. W związku z tym nie wyklucza się możliwości wrogiego przeciwdziałania politycznego przeciwko wojskom korpusu. Należy więc zwrócić uwagę na czynność i organizację zabezpieczenia kolumn, wysuniętych obiektów, SD itp.

3. Ze względu na wzmożone działanie propagandy ze strony państw imperialistycznych, możliwe są w pierwszym okresie wojny przejawy samowolnej ewakuacji a nawet paniki, co utrudnić może przegrupowania. Należy w związku z tym zapewnić stały kontakt z wojewódzkimi sztabami wojskowymi i władzami terenowymi dla wymiany informacji na ten temat, w celu wspólnego przeciwdziałania w tym zakresie.

4. Informacja o planowanych głównych kierunkach działania wydziału politycznego korpusu

1. Główny wysiłek w pracy partyjno-politycznej skierować na osiągnięcie wysokiego stopnia gotowości bojowej i sprawności psychofizycznej wojsk i sztabów oraz na nieustanne i wyczerpujące informowanie stanów osobowych o sytuacji polityczno-militarnej, dalsze wyjaśnianie żołnierzom przyczyn, charakteru i politycznych celów wojny.

2. Doprowadzić do świadomości stanów osobowych treści i politycznego charakteru zadań bojowych.

3. Kształtować i umacniać wiarę w potęgę krajów socjalistycznych i nasze ostateczne zwycięstwo, pogłębiać zaufanie do posiadanego sprzętu bojowego.

4. Przeciwdziałać przejawom ujemnego wpływu propagandy wroga na stan psychiczny i morale kadry i żołnierzy służby zasadniczej.

5. Być w gotowości do politycznego przeciwdziałania moralno-psychicznym skutkom działania broni masowego rażenia.

6. Mobilizować do wzorowego wykonywania postawionych zadań, pobudzać czujność, wysoką dyscyplinę, ofiarność i męstwo w czasie walki.

7. Utrzymywać ścisły kontakt z organami OT oraz władzami terenowymi dla określenia kierunków i form oddziaływania na ludność cywilną.

8. Bezpośrednią pomoc polityczną przewidzieć w 6 i 8 BR OPK oraz 1 i 2 plm OPK.

MELDUNEK SZEFA WYDZIAŁU OPERACYJNEGO

1. Z zestawienia wskaźników efektywności 5 korpusu OPK wynika, że jakkolwiek przy ugrupowaniu wg wariantu A /8 BR na wybrzeżu/ osiąga się najlepszą ogólną efektywność korpusu, to jednak ze względu na znacznie wyższe wskaźniki efektywności osłony mostów przy rozwiązaniu wg wariantu C oraz niewielką różnicę w zakresie ogólnej efektywności korpusu wg wariantu A = 0,17, natomiast wg wariantu C = 0,16 proponuję przyjąć do realizacji rozwiązanie ugrupowania wg wariantu C.

2. Za takim podejściem przemawia również zestawienie wskaźników dotyczące liczby ruchów i sumy kilometrów do pokonania przez wojska korpusu w celu realizacji poszczególnych wariantów ugrupowania.

Dla przyjęcia ugrupowania wg wariantu A wojska korpusu muszą wykonać 25 ruchów i przegrupować się na łączną odległość około 2250 km, natomiast przy rozwiązaniu wg wariantu C wykonują wprawdzie też ponad 20 ruchów, lecz na łączną odległość tylko około 1800 km. Jeżeli w tym aspekcie porównamy przegrupowanie jedynie podstawowych aktywnych rodzajów wojsk, tj. lotnictwa myśliwskiego i wojsk raketowych, to otrzymamy obraz jeszcze bardziej zróżnicowany. W wariantcie A wykonuje się wówczas 9 ruchów na łączną odległość około 900 km, natomiast w wariantcie C 7 ruchów na łączną odległość tylko około 400 km. Zważywszy, że przegrupowania należy dokonać w warunkach nocnych, nie ulega wątpliwości, iż najkorzystniejszym rozwiązaniem jest ugrupowanie wg wariantu C.

3. Zarys walki z lotnictwem nieprzyjaciela dokonującym nalotu na mosty na rz. WISŁA wg wariantu A /przy ugrupowaniu korpusu wg wariantu C/.

W pierwszej kolejności wejdzie do walki lotnictwo myśliwskie 6 plmsz MW i 3 plm OPK, przy czym większość samolotów 6 plmsz powinna od wczesnych godzin porannych 16.3 znajdować się w strefach patrolowania i dyżurowania nad morzem.

Ogółem do chwili wejścia lotnictwa npla w strefę ognia 8 BR OPK, tj. w ciągu pierwszych 10 minut nalotu /walki/ może być użytych z tych jednostek całość sił, tj. około 50 samolotów, w tym 50% MiG-21 i 50% Lin-5 /5 p/.

Po wtargnięciu samolotów npla na głębokość do 75 km od wybrzeża do walki z nim przystąpi 8 BR OPK siłami co najmniej dwóch dywizjonów, które do parametru łącznie mogą odpalić około 12 rakiet.

Natychmiast po zakończeniu strzelania przez 8 BR OPK, a więc jeszcze w strefie jej ognia walkę z celami lecącymi zarówno na mosty w rejonie TCZEW, MALBORK, GRUDZIĄDZ, jak i CHELMNO, PORDON i TORUŃ może podjąć 2 plm OPK angażując również całość sił, tj. ponad 30 samolotów. Natomiast do walki z celami lecącymi po zach. stronie strefy ognia 8 BR OPK może być skierowanych około 10 samolotów 1 plm OPK.

W ostatniej fazie walki na bezpośrednich podejściach do mostów ogień do lotnictwa npla otworzy jeszcze artyleria przeciwlotnicza oraz rozpocznie zekłócenie 5 bzrel.

4. Wnioski wynikające z rozegranej walki:

a/ Naprowadzanie lotnictwa myśliwskiego nie napotyka na trudności, z czym poważnie należałoby się liczyć przy ugrupowaniu korpusu wg pozostałych wariantów, a szczególnie w wariancie A. Przydałby się jedynie WPN-32.

b/ Konieczna jest korekta i rozbudowa systemu stref dyżurowania i patrolowania nad morzem na kierunku wyprowadzającym w lukę między 6 i 7 BR OPK oraz na podejściach do mostów na rz. WISŁA w kierunku płn.-zach. i częściowo zach.

c/ Dowodzenie będzie uporządkowane. Praktycznie - zdecentralizowane w wyznaczonych sektorach. Zasadniczą rolę w odparciu nalotu spełniać będą: PłSD - CEKCYN i PłSD - GARCE. Przy rozwiązywaniu wg wariantów A i B tej jasności nie byłoby, gdyż w wariancie A działanie 3 plm OPK i 8 BR OPK na miejsce we wspólnej strefie, natomiast w wariancie B 2 plm OPK działa w sektorze odpowiedzialności 3 plm OPK.

d/ Wnikliwego przemyślenia i opracowania wymaga współdziałanie pomiędzy 8 BR OPK i 2 plm OPK w strefie ognia brygady oraz współdziałanie 6 plmsz MW i 3 plm OPK z 7 BR i 8 BR OPK na podejściach do ich stref ognia z kierunku płn.-zach., jak również 2 plm OPK z pułkami artylerii plot i 5 bzrel, ugrupowanymi w bezpośredniej osłonie mostów na rz. WISŁA.

e/ Wnikliwego przemyślenia, uzgodnienia i zabezpieczenia wymaga również lądowanie i odtwarzanie gotowości bojowej samo-

lotów 2 i 3 plm OPK oraz 6 plmsz MW po wykonaniu zadania. Najkorzystniej będzie je skierować na najbliższe lotniska sąsiednich korpusów OPK.

f/ Spośród oddziałów wojsk raketowych priorytetowego uzupełnienia zaopatrzenia w rakiety wymagają dywizjony 8 BR OPK, które do 5.00 16.3 powinny posiadać co najmniej po 1 1/2 jo.

Odparcie przewidywanego nalotu lotnictwa npla w godzinach porannych 16.3 w świetle trzech wariantów ugrupowania 5 korpusu OPK przedstawia załącznik 7.

MELDUNEK SZEFA SZTABU

Przewidywane zmiany w ugrupowaniu wojsk, a także w zmianie ich wykorzystania nie wymagają dokonania korekty w istniejącym systemie dowodzenia. Rozwinięty system zasadniczych i zapasowych stanowisk dowodzenia na szczeblu korpusu OPK w zasadzie zapewnia sprawność, ciągłość i żywotność dowodzenia wojskami w zakresie operacyjno-taktycznym. Istniejące w terenie PłSD, mogą z powodzeniem stanowić organ dowodzenia dowódców oddziałów niezależnie od rejonu ugrupowania podległych im jednostek.

W celu zwiększenia żywotności oraz w celu sprawnej realizacji współdziałania pomiędzy wojskami raketowymi i lotnictwem myśliwskim, w przypadku zniszczenia zasadniczych PłSD, proponuję, szczególnie na kierunku płu.-zach., zorganizować w oparciu o skryte RLP zapasowe PłSD.

Wszystkie PłSD proponuję wyposażyć w środki zautomatyzowanego dowodzenia, zgodnie z propozycjami dowódcy BRT, a także dodatkowo zorganizować trzy WPN bezpośrednio na wybrzeżu oraz jeden w rejonie ugrupowania BRPlot.

Dowodzenie wojskami w toku odpierania nalotu lotnictwa npla proponuję realizować wg następujących zasad:

Całość sił i środków dowodzić z dotychczasowego SD korpusu, posiadając jednocześnie zmianę dowodzenia na zapasowych stanowiskach dowodzenia, w gotowości do podjęcia dowodzenia /na sygnał lub po zniszczeniu SD-1/ w kolejności SD-2 i SD-3.

Dowódcą na SD-2 uczynić zastępcę dowódcy do spraw liniowych, a na SD-3 starszego nawigatora korpusu OPK.

Podziału pozostałych oficerów dowództwa i sztabu korpusu OPK do poszczególnych zmian dowodzenia dokonać zgodnie z dotychczas opracowanym planem OSWGB.

Na ZPłSD - skierować zastępcę dowódcy oddziału do spraw liniowych.

Jeśli chodzi o zagadnienia współdziałania wewnątrz korpusu OPK popieram przedłożone propozycje w tej sprawie przez szefów rodzajów wojsk. Natomiast do podstawowych zagadnień wymagających uzgodnienia z sąsiadami należy zaliczyć:

- sposoby wzajemnego i terminowego powiadamiania o sytuacji powietrznej i naziemnej;

- rubież wprowadzenia LM do walki nad terytorium sąsiada i wiążące się z tym odległości osłony okrętów i konwojów morskich oraz ratownictwa morskiego personelu latającego;

- rubież, do których LM może działać na terytorium sąsiada bez konieczności przekazywania dowodzenia tym lotnictwem;

- ilość wydzielonych sił LM do działań na korzyść sąsiada i sposób walki ze ŚNP npla lecącymi wzdłuż linii rozgraniczenia;

- sposób dalszego wykorzystania LM działającego na korzyść sąsiada /na pełny zasięg/;

- lotniska współdziałania;

- sposoby działania LM sąsiadów w strefie ognia WR;

- sposoby współdziałania WR sąsiadów na stykach;

- sposób zabezpieczenia dróg dla przegrupowania sił i środków OPK w okresie bezpośrednio poprzedzającym wybuch wojny, jak i w toku działań bojowych;

- zakres i sposoby wzajemnej pomocy wojsk OPK i OTK w likwidacji skutków uderzeń i ochronie zagrożonych obiektów;

- sposoby sprawnego włączenia do jednolitego systemu OPK sił i środków OP wojsk lądowych znajdujących się w rejonie obrony korpusu OPK.

W zakresie rozpoznania ŚNP npla nad morzem, a zwłaszcza otrzymywania wcześniejszej informacji o sytuacji powietrznej proponuję, aby na SD 1,2 i 5 brt posiadać odbiorniki radiowe w kierunku meldowania w relacji - okręty dozoru radiolokacyjnego - Bazowe Centrum Informacji MW.

W sprawie położenia rubieży wprowadzenia lotnictwa myśliwskiego 5 korpusu OPK nad morzem i nad terytorium NRD proponuję szefa WL.

Pragnę dodać, że w przypadku jeszcze dalszego wprowadzenia LM do walki na kierunku pñ.-zach., zwłaszcza na średnich i dużych wysokościach zachodziłaby konieczność zwalczania /własnymi siłami lub przez sąsiadów/ naziemnych środków OP na terytorium Danii.

Okręty w bazach proponuję osłaniać w ogólnym systemie

OPK, a podczas przejścia morzem w zasadzie na przybrzeżnych trasach wodnych w odległości 30-60 km od linii brzegu.

Osłona okrętów na większych odległościach może być zorganizowana przez 5 korpus OPK pod warunkiem posiadania PN na okrętach dozoru radiolokacyjnego. Realizacja osłony okrętów podczas przejścia morzem powinna być prowadzona w oparciu o każdorazowo składane zapotrzebowanie przez sztaby FSD MW.

Przekazanie dowodzenia grupami LM zwalczającymi ŚNP npla nad terytorium sąsiednich systemów OPK proponuję dokonywać jedynie w wypadku działania na większych odległościach /dalej niż na proponowanych przez szefa WL rubieżach/.

Zwalczanie ŚNP npla przez myśliwca w strasie ognia własnych WR oraz armijnych i frontowych rakiet plot proponuję realizować, pod warunkiem, że naprowadzania tymi myśliwcami będzie prowadzone z PN znajdującego się w strefie ognia danej jednostki WR.

Działalność na korzyść sąsiada i na linii rozgraniczenia proponuję rozpatrywać przede wszystkim w stosunku do 4 i 6 korpusu OPK, przewidując do tego celu z ramienia 5 korpusu OPK 5 i 72 plm, a z ramienia 6 korpusu OPK - siły 17 plm, a 4 korpusu 29 plm.

Kolejność wprowadzania do walki powinna być następująca:

a/ na linii rozgraniczenia z 6 korpusem OPK - jako pierwszy do walki wchodzi 72 plm, w drugiej kolejności 17 plm, a następnie w trzeciej kolejności 5 plm;

b/ na linii rozgraniczenia z 4 korpusem OPK - jako pierwsze do walki wchodzi siły 17 plm, a następnie siły 5 plm.

Niezależnie od działalności na stykach do działań na korzyść sąsiada proponuję wykorzystać siły około jednej eskadry, przede wszystkim z 5 plm.

W odniesieniu do lotnisk współdziałania proponuję przyjąć w 5 korpusie OPK i postulować zasadę uważania każdego lotniska za lotnisko współdziałania, na którym aktualnie bazuje lotnictwo myśliwskie danego typu.

W zakresie zabezpieczenia dróg przez wojska OTK dla przegrupowania jednostek 5 korpusu OPK - proponuję nadal postulować zasadę priorytetowego traktowania wojsk OPK, a sprawę udziału wojsk OPK w zwalczaniu npla na ziemi uważać za możliwą

do realizacji jedynie w warunkach braku innych pilnych zadań dla wojsk OPK. Należy również uaktualnić sprawę świadczeń elementów OTK na rzecz OPK w zakresie skutków uderzeń ŚNP npla.

DECYZJA DOWÓDCY 5 KORPUSU OPK

1. W dalszych działaniach bojowych z użyciem jedynie konwencjonalnych środków rażenia należy poważnie liczyć się z wykonaniem nalotów lotnictwa nieprzyjaciela na mosty na rz. WISŁA oraz w miarę dalszego przesuwania się wojsk sojusznicznych w kierunku zachodnim - na cały system komunikacji w rejonie obrony korpusu przy jednoczesnym wydzieleniu części sił do obozwardnienia systemu OPK na trasach przelotu.

Przewidując, że do tych zadań npl jest w stanie wyznaczyć z lotnictwa bazującego na kierunku 5 korpusu - głównie 2 PTSP - około 150-180 samolotów, które mogą działać przede wszystkim z kierunku pń.-zach. i na małych wysokościach pod przykryciem intensywnych zakłóceń radioelektronicznych i przy stosowaniu różnych form maskowania i mylenia.

Od świtu dnia jutrzejszego najprawdopodobniej głównymi obiektami uderzeń lotnictwa nieprzyjaciela w rejonie obrony 5 korpusu OPK będą:

- w ramach walki o przełamanie systemu obrony powietrznej 5 korpusu przede wszystkim lotniska z bazującymi na nich samolotami lotnictwa myśliwskiego;

- w ramach izolacji rejonu działań bojowych od dopływu świeżych sił "WSCHODNICH": mosty na rz. WISŁA w rejonach: MALBORK-TCZEW, CHELMNO, GRUDZIĄDZ, FORDON i TORUŃ.

Uderzenia mogą być wykonane w formie nalotów zmasowanych i urzutowanych, przy czym naloty zmasowane w składzie 130-150 samolotów mogą być przeplatane nalotami urzutowanymi w sile 20-30 samolotów.

Nalotów zmasowanych spodziewam się raczej w jednym czasie, jakkolwiek nie można wykluczyć przekroczenia przez lotnictwo npla linii brzegowej w 2-3 falach po 50-60 samolotów w każdej, w niewielkich odstępach czasowych /1-3 minuty/.

W wypadku niepowodzenia w zahamowaniu przegrupowania wojsk UW nieprzyjaciel może użyć do izolacji rejonu działań bojowych broni jądrowej głównie na rubieży rz. WISŁA i ODRA.

2. Za najważniejsze zadanie korpusu w okresie najbliższych 2-3 dni uważam osłonę mostów na rz. WISŁA z kierunku pń.-zach. oraz wojsk sojusznicznych przegrupowujących się przez

te mosty do rejonu pola bitwy.

W związku z tym nieznacznie zmieniam ogólną koncepcję osłony w korpusie, a mianowicie siłami 7 i 8 BR OPK przechodzę od obrony obiektowej do obrony obiektowo-strefowej wzdłuż rz. WISŁA, natomiast lotnictwem myśliwskim nadal realizuję obronę strefową, polepszając jedynie jego możliwości działania w luce między 6 i 7 BR OPK oraz na kierunku zachodnim.

Rozwiązanie jest realne z punktu widzenia czasu potrzebnego na jego realizację. 5 korpus OPK osiąga gotowość o 5.00.

3. Wojska rakietowe i artyleria OPK

6 BR OPK bez 5 dor, na miejsce którego zostaje przegrupowany 4 dor, broni nadal przed rozpoznaniem i uderzeniami z powietrza w SZCZECIN nie dopuszczając jednocześnie do przelotu ŚNP npla w głąb terytorium kraju z kierunków płn.-zach. i zach.

7 BR OPK bez 4 dor w dotychczasowym ugrupowaniu broni w dalszym ciągu przed rozpoznaniem i uderzeniami z powietrza TRÓDMIASTA nie dopuszczając jednocześnie do przelotu ŚNP npla w głąb terytorium kraju z kierunku północnego.

8 BR OPK po utracie trzech dor /3,4 i 5 dor/ wzmocniona dwoma dor otrzymanymi przez korpus /6 i 7 dor/ i w łączności ogniowej z 7 BR OPK przechodzi do obrony z powietrza podejść do mostów na rz. WISŁA z kierunku płn.-zach. na odcinku: DEBRZNO, KOŚCIERZYNA. Z dotychczasowych 3,4 i 5 dor 8 BR OPK przewiduję stworzyć nowy dywizjon i użyć go za 3-4 dni w ugrupowaniu bojowym brygady. Zniszczone dywizjony 6 i 7 BR OPK wykorzystuję do pozoracji i maskowania ugrupowania bojowego.

10 pa OPK mk pozostaje w osłonie mostów na WISŁE i NOGACIE w rejonie TCZEW, MALBORK. 20 pa OPK mk w składzie dziewięciu baterii armat płót 57 mm zdecydowałem użyć do bezpośredniej osłony mostu na rz. WISŁA w rejonie GRUDZIĄDZ, natomiast 21 pa ORK mk w składzie sześciu baterii armat 57 mm do bezpośredniej osłony mostu na rz. WISŁA w rejonie CHEŁMNO.

4. Lotnictwo myśliwskie

Główny wysłłek lotnictwa myśliwskiego zdecydowałem skupić na podejściach do mostów na rz. WISŁA z kierunku płn.-zach. przez wykorzystanie poszczególnych pułków w zależności od warunków i okresów działań bojowych z następujących węzłów lotniskowych:

- 1 plm OPK - CZERTYŃ-DOBIEGNIEW;
- 2 plm OPK - PRZEMODNIK-CHELMŻA;
- 3 plm OPK - z lotnisk dotychczasowego bazowania /BOŻENICE, BYTÓW/.

Przy przyjętym ugrupowaniu i uwzględnieniu lotnictwa myśliwsko-szturmowego marynarki wojennej zasierżcać wprowadzić do walki:

w pierwszym rzucie:

- na kierunku płn.-zach. - około 50 samolotów /3 plm i 6 plasz/
- na kierunku zach. - około 15 samolotów /1 plm OPK/;

w drugim rzucie:

- tylko na kierunku płn.-zach. - około 45 samolotów /2 plm i 1 plm/;
- jednocześnie na kierunku płn.-zach. i zach. odpowiednio: 30 samolotów /2 plm OPK/ i 15 samolotów /1 plm i 2 plm OPK/.

W ten sposób lotnictwo myśliwskie korpusu będzie zwalczać cele powietrzne lecące z kierunku płn.-zach. zarówno na podejściach, jak i w głębi rejonu obrony korpusu, przy czym z kierunku zach. w zasadzie od granicy rejonu obrony korpusu OPK.

Zwalczanie celów powietrznych na średnich wysokościach nadal opieram na wykorzystaniu pola radiolokacyjnego i aparatury "WOZDUCH" o łącznych możliwościach 42 jednoczesnych naprowadzeń w zwykłych warunkach atmosferycznych.

Możliwości te na poszczególnych kierunkach kształtują się następująco:

- kierunek płn.-zach. - 24 jednoczesne naprowadzenia;
- kierunek zachodni - 15 jednoczesnych naprowadzeń.

Walkę na małych i bardzo małych wysokościach zdecydowałem realizować w sektorach - jak mapa, z jednoczesnym stosowaniem dyżurowania i patrolowania w systemie stref tworzących blokadę na wybrzeżu i bezpośrednich podejściach do mostów na

rz. WISŁA z kierunku pñn.-zach., przeznaczając samoloty MiG-21 głównie do dyżurwania, a samoloty Lian-5 do patrolowania.

5. Wojska radiotechniczne

Przydzielono dodatkowo stacje radiolokacyjne zdecydowałem wykorzystać przede wszystkim do odtworzenia pola radiolokacyjnego oraz polepszenia radiolokacyjnego zabezpieczenia działań wojsk raketowych i artylerii plot. OPK oraz lotnictwo myśliwskiego na podejściach do mostów na rz. WISŁA z kierunku pñn.-zach. przez:

- odtworzenie na zapasowych pozycjach RLP-511, 522, 523, 524, 530, 531 i 532;
- zorganizowanie nowego RLP-533 w rejonie CIOSANIEC oraz czwartego odvodu w rejonie LUBIANKA.

Dla przyspieszenia rekonstrukcji pola radiolokacyjnego w pierwszej kolejności wykorzystuję sprzęt z odwodów, które następnie odtwarzam stacjami radiolokacyjnymi przybyłymi do m. CZERSK, GORZÓW WLKP. i POŁCZYŃ ZDRÓJ.

Nadal zachowuję dwa skryte postarunki na wybrzeżu, natomiast stację P-40 stanowiącą skryty posterunek "3S" włączam do RLP-530, przy czym w wypadku nalotu lotnictwa nieprzyjaciela do 5.00 16.3 zamierzam natychmiast włączyć do pracy skryte postarunki "2S" i "3S".

Zniszczony sprzęt radiolokacyjny zdecydowałem wykorzystać w miarę możliwości do pozoracji pozycji, na których były atakowane.

6. 5 brrel zdecydowałem wykorzystać do zorganizowania bezpośredniej osłony mostów na rz. WISŁA w rejonie TCZEW-MAŁBORK /dwie kompanie/ i FORDON /jedna kompania/.

7.6 brrel kontynuuje wykonywanie postawionego zadania z dotychczasowego położenia, sprzęt rozpoznania radioelektronicznego otrzymany dodatkowo zostanie włączony do pracy do 5.00 16.3.

8. Współdziałanie wewnątrz korpusu opieram nadal na osobistym kontakcie dowódców i wysłaniu odpowiednich przedstawicieli na PiSD. W oparciu o przewidywany w dniu jutrzejszym plan walki korpusu OPK na każdym PiSD zostanie opracowany kolejny wariant planu współdziałania.

9. Dowodzenie zdecydowałem realizować z dotychczasowych stanowisk, z tym, że SD 5 bzeal łączę z SD 10 pa OPK w rejonie m. SZYMANKOVO, SD 20 i 21 pa OPK mk rozwijają się w rejonie ugrupowania pułków, przy czym przedstawiciele tych pułków ze środkami łączności przybywają na PłSD-3.

10. Gotowość bojowa korpusu - 5.00 16.3, przy czym poszczególne rodzaje wojsk osiągną ją:

- | | |
|--------------------------|---------------|
| - wojska raketowe | - 24.00 15.3; |
| - artyleria OPK | - 23.00 15.3; |
| - lot. myśliwskie | - 3.00 16.3; |
| - wojska radiotechniczne | - 5.00 16.3; |
| - 5 bzeal | - 3.30 16.3. |

Decyzję dowódcy 5 korpusu OPK /graficzna/ przedstawia załącznik B.

ROZKAZ BOJOWY DOWÓDCY 5 KORPUSU OPK NR 07, SD-1 NAKŁO 15.3
19.30, 1980 r. Mapa 1:500 000, wyd. I 1965 r.

1. Nieprzyjaciel w dniu wczorajszym o świcie zdradziecko rozpoczął wojnę z użyciem sił lądowych i powietrznych, ograniczając się do stosowania jedynie konwencjonalnych środków rażenia. Do 15.00 15.3 wojska nieprzyjaciela działając na północno-nadmorskim kierunku operacyjnym przy silnym wsparciu lotnictwa włamały się na głębokość 30-50 km. Należy oczekiwać, że od świtu 16.3 mogą być ponownie użyte siły 2 PTSP w liczbie 150-180 samolotów na obiekty w rejonie obrony 5 korpusu przede wszystkim z kierunku północno-zachodniego i na małych wysokościach pod osłonę intensywnych zakłóceń radioelektronicznych i przy stosowaniu różnych metod i form taktycznego maskowania i mylenia. Ich głównymi obiektami uderzeń mogą być:

- w ramach walki o przełamanie systemu obrony powietrznej 5 korpusu: lotniska z bazującymi na nich samolotami lotnictwa myśliwskiego;
- w ramach izolacji rejonu działań bojowych od dopływu świeżych sił: mosty i przeprawy na rz. WISŁA w rejonie: MALBORK-TCZEW, CHEŁMNO, GRUDZIĄDZ, FORDON i TORUŃ.

Uderzenia mogą być wykonane w formie nalotów zmasowanych i urzutowanych, przy czym naloty zmasowane 130-150 samolotów mogą być przeplatane nalotami urzutowanymi w sile 20-30 samolotów. Nalotów zmasowanych należy spodziewać się raczej w jednym rzucie, jakkolwiek nie można wykluczyć przekroczenia linii brzegowej przez samoloty w 2-3 falach po 50-60 samolotów w każdej. W wypadku niepowodzenia w zahamowaniu/przegrupowania wojsk UW nieprzyjaciel może użyć do izolacji rejonu działań bojowych broni jądrowej, głównie na rubieżach rz. WISŁA i ODRA.

2. Z zachodu 1 DOPK NRD, SD - MENT; ze wschodu 6 korpus OPK osłania obiekty w rejonie: płn.-wsch. i płd. granica lądowa PRL, /wył/ MUSZYNA, ZDUŃSKA WOLA, NIESZAWA, BRANIEWO, SD - BŁONIE; z południa 4 korpus OPK osłania obiekty w rejonie: SŁUBICE, /wył/ NIESZAWA, /wył/ ZDUŃSKA WOLA, MUSZYNA i dalej płd.-zach. granica PRL, SD - OPOLE.

3. 5 korpus OPK w składzie: 6,7 i 8 BR OPK, 1,2 i 3 płn

OPK, 10,20 i 21 pa OPK, 5 BRT, 5 bzrel i 6 brrel we współdziałaniu z sąsiadami i środkami OPL MW /FOW/ broni obiektów w rejonie: ŚWINOUJŚCIE, SŁUBICE, /wył/ NIESZAWA, /wył/ BRANIEWO. płn. granica PRL ze skupieniem głównego wysiłku w najbliższych 2-3 dniach na osłonie kierunku płn.-zach. /w luce między 6 i 7 BR OPK/ oraz mostach na rz. WISŁA w rejonie: MALBORK-TCZEW, CHEŁMNO, GRUDZIĄDZ, FORDON i TORUŃ. Dla realizacji tego zadania zamierzam: siłami wojsk raketowych, zachowując bezpośrednią osłonę SZCZECINA i TRÓJMIASTA, przejść do obrony obiektów strefowej na podejściach do rz. WISŁA z kierunku płn.-zach.

Siłami lotnictwa myśliwskiego zachować obronę strefową nad całym rejonem obrony korpusu przenosząc główny wysiłek na podejścia do rz. WISŁA z kierunku płn.-zach. Na sygnał "ZORZA" prowadzić działania samodzielnie w sektorach.

Rubieżę wprowadzenia do walki:

a/ kierunek płn.-zach.:

- 40 km przed wybrzeżem;
- na linii wybrzeża;
- 50 km przed rubieżą rz. WISŁA;

b/ kierunek zachodni:

- 30-40 km przed zach. granicą PRL - NRD w ramach współdziałania z 1 DOPK NRD;
- na granicy PRL-NRD i 30-40 km na wsch. od granicy PRL-NRD.

Siłami wojsk radiotechnicznych /5 BRT/ odtworzyć od 300 m ciągle pole wykrywania radiolokacyjnego nad całym rejonem obrony korpusu zapewniając równocześnie około 40 jednoczesnych naprowadzeń lotnictwa myśliwskiego, poprawę radiolokacyjnego zabezpieczenia działań bojowych wszystkich aktywnych środków walki korpusu na podejściach do mostów na rz. WISŁA z kierunku płn.-zach. oraz zachowanie dwóch skrytych posterunków na wybrzeżu i zwiększenie liczby odwodów do czterech.

Siłami artylerii OPK i batalionu zakłóceń radioelektronicznych zorganizować bezpośrednią osłonę mostów i przepraw na rz. WISŁA w rejonach: MALBORK-TCZEW, GRUDZIĄDZ, CHEŁMNO i FORDON. Batalionem rozpoznania radioelektronicznego kontynuować rozpoznanie z dotychczasowego rejonu.

4. R o z k a z u j ę :

a/ 6 BR OPK bez 5 dor we współdziałaniu z dotychczasowymi sąsiadami z zachodu i z 1 plm OPK bronić nadal przed rozpoznaniem i uderzeniami z powietrza m. SZCZECIN oraz nie dopuszczać do przelotu ŚNP npla w głąb terytorium kraju. W rejon 5 dor przegrupować 4 dor. Sprzęt 5 dor wykorzystać do pozoracji i maskowania ugrupowania brygady. SD wspólnie z 1 plm OPK i 1 brt w dotychczasowym rejonie.

b/ 7 BR OPK bez 4 dor we współdziałaniu z dotychczasowymi sąsiadami i dodatkowo 8 BR OPK bronić nadal TRÓJMIASTA oraz nie dopuszczać do przelotu ŚNP npla w głąb terytorium kraju. 4 dor wykorzystać do pozoracji i maskowania ugrupowania brygady. SD - bez zmian.

c/ 8 BR OPK w składzie: 1,2,6 i 7 dor oraz dt we współdziałaniu z 7 BR OPK, 1 i 3 plm OPK i 3 brt bronić z powietrza podejść do mostów i przepraw na rz. WISŁA z kierunku płn.-zach. na odcinku: DEBRZNO, KOŚCIERZYNA. W celu powięzania ogniowego z 7 BR OPK otrzymane dwa dor ugrupować w rejonach: KALISZ, PIECE. Z 3,4 i 5 dor w terminie do 19.3 skompletować 8 dor i użyć w ugrupowaniu bojowym brygady. Gotowość bojowa 5.00 16.3. Dowodzenie bez zmian.

d/ 10 pa OPK mk w dotychczasowym składzie i ugrupowaniu we współdziałaniu z 2 plm OPK i 5 bzrel nadal osłaniać przed rozpoznaniem i uderzeniami z powietrza mosty na rz. WISŁA i NOGAT w rejonie MALBORK, TCZEW. SD wspólnie z 5 bzrel w dotychczasowym rejonie.

e/ 20 pa OPK mk w składzie 9 baterii we współdziałaniu z 2 plm OPK osłaniać przed rozpoznaniem i uderzeniami z powietrza most na rz. WISŁA w rejonie GRUDZIĄDZ, skupiając główny wysiłek na kierunku płn.-zach. Gotowość bojowa 5.00 16.3. SD pld. skraj CHEŁMNO.

f/ 21 pa OPK mk w składzie 6 baterii we współdziałaniu z 2 plm OPK osłonić przed rozpoznaniem i uderzeniami z powietrza most na rz. WISŁA w rejonie CHEŁMNO skupiając główny wysiłek na kierunku płn.-zach. Gotowość bojowa 5.00 16.3. SD - DRAGACZ.

g/ 1 plm OPK od świtu 16.3 być w gotowości do przebazowania na węzeł lotniskowy CZERTYŃ, DOBIEGNIEW z wykonaniem zadania. Po przebazowaniu we współdziałaniu z 6 BR OPK zwalczać ŚNP npla na rozkaz z SD 5 korpusu lub samodzielnie poniżej 1000 m w sektorze: ŚWINOUJŚCIE, LEBUS, ROGOŻNO i MIELNO głównie na kierunku zachodnim. Działania prowadzić nadal z położenia dyżurowania na lotniskach i w powietrzu w strefach nr 1-4 oraz okresowego patrolowania w strefie nr 4. Nakazane rubieże wprowadzenia do walki: nr 1 - zach. granica PRL, nr 2 - STARGARD SZCZECIŃSKI, BARWICE. Na lotniskach utrzymywać do mojej dyspozycji: w nocy z 15/16.3 po jednej parze w gotowości nr 1 i 2, od świtu 16.3 całość sił w gotowości nr 1, natomiast po przebazowaniu 40% sił w gotowości nr 1 i 30% w gotowości nr 2. Natężenie działań bez zmian. SD po przebazowaniu z 1 brt i 6 BR OPK w m. NOWOGARD.

h/ 2 plm OPK do świtu 16.3 przebazować z lotniska GOSZYCZYN na lotnisko CHEŁMZA całość sił i środków, by we współdziałaniu z 8 BR OPK około 10,20,21 pa OPK być w gotowości do zwalczania ŚNP npla na rozkaz z SD 5 korpusu lub samodzielnie wg dotychczasowych ustaleń, głównie na podejściach do mostów i przepraw na rz. WISŁA z kierunku płn.-zach. Działania prowadzić nadal z położenia dyżurowania na lotniskach i w powietrzu w strefach nr 7 i 8 oraz patrolowania w strefach 7-9. Nakazane rubieże wprowadzenia do walki: nr 1 - ZŁOTÓW, TUCHOLA i nr 2 TUCHOLA, PEPLIN /za dor II rzutu 8 BR OPK/. Na lotniskach utrzymywać do mojej dyspozycji w nocy z 15/16.3 - po jednej parze w gotowości nr 1 i 2, natomiast od 5.00 16.3 50% sił w gotowości nr 1 i 20% w gotowości nr 2. Natężenie działań i dowodzenie - bez zmian.

i/ 3 plm OPK z dotychczasowych lotnisk bazowania i we współdziałaniu z dotychczasowymi sąsiadami być nadal w gotowości do zwalczania ŚNP wg dotychczasowych ustaleń.

j/ 5 BRT wykorzystując uzupełnienie w siłach i środkach wykonać następujące zabiegi:

w 1 brt:

- odtworzyć RLP-511 na zapasowej pozycji stacjami P-35 i PRW-11 z odwodu w m. ŚWIESZYNO i posiadaną stacją P-15 oraz

zabezpieczyć odtworzenie WPN-11;

- odwód odtworzyć sprzętem przybyłym na stację kolejową POŁ-CZYN-ZDRÓJ;

w 2 brt:

- odtworzyć na zapasowych pozycjach RLP-522 stacjami P-35 i PRW-9 oraz urządzeniem B2 z odvodu w m. KARTUZY i zabezpieczyć odtworzenie WPN-22, RLP-523 stacjami P-35 i PRW-11 z transportu kolejowego w m. CZERSK wydzielając jeden wskaźnik dla zorganizowania WPN-23 oraz stację P-35 z odvodu w m. ŚWIESZYNO i posiadany PRW-11 wydzielając jeden wskaźnik dla odtworzenia WPN-24;
- uzupełnić odwód w m. KARTUZY stacjami P-12 i PRW-11 z transportu kolejowego w m. CZERSK;

w 3 brt:

- odtworzyć na zapasowych pozycjach: RLP-530 stacjami P-35, 2 PRW-11 z transportu kolejowego w m. CZERSK i posiadane stację P-15, włączając jednocześnie w jego skład stacje P-40 rozwiniętą na skrytej pozycji w rejonie TUCHOLA oraz wydzielając jeden wskaźnik dla odtworzenia GPN-30, RLP-531 stacjami P-35 i PRW-11 z transportu kolejowego w m. CZERSK, wydzielając jeden wskaźnik dla odtworzenia WPN-31, RLP-532 stacjami "Jawor" i "Bogota" z odvodu pld. IWICE;
- zorganizować nowy RLP-533 w rejonie CIOSANIEC stacjami P-35 i PRW-11 z transportu kolejowego w m. CZERSK wydzielając jeden wskaźnik dla stworzenia WPN-33;
- odwód odtworzyć stacjami "Jawor" i "Bogota" z 4 brt;

w 4 brt:

- oddać z RLP-541 po jednej stacji "Jawor" i "Bogota" do dyspozycji dowódcy 3 brt;
- zorganizować odwód w m. LUBIANKA stacjami P-35 i PRW-11 z transportu kolejowego w m. GORZÓW WLKP.

W wypadku nalotu lotnictwa nieprzyjaciela do 5.00 16.3 natychmiast włączyć do pracy ekryte posterunki "S2" i "S3".

Zniszczone stację w miarę możliwości wykorzystywać do pozoracji pozycji, na których zostały zniszczone.

Zabezpieczyć pod względem radiolokacyjnym SD 1 plm OPK

w oparciu o 1 brt. Dowodzenie bez zmian. Gotowość bojowa brygady całością sił 5.00 16.3.

k/ 5 brzo osłonić siłami 1 i 2 kzeł we współdziałaniu z 10 pa OPK mosty na rz. WISŁA i NOGAT w rejonie: TCZEW, MALBORK i BAŁDOWO, BAŁDOWO, natomiast siłami 3 kzeł most na rz. WISŁA w rejonie FORDON, skupiając główny wysiłek w obu przypadkach na kierunku pñ.-zach. i zach.

Gotowość bojowa 5.00 16.3.

SD wspólnie z SD 10 pa OPK w m. SZYMANKOWO.

1/ 5 brzel kontynuując wykonanie zadania wzmocnić otrzymanym sprzętem radionamierzenia i przechwytywania sygnałów radiowych pokładowych urządzeń radioelektronicznych lotnictwa nieprzyjaciela na podejściach do wybrzeża.

Dowodzenia bez zmian. Gotowość bojowa 5.00 16.3.

5. SD - 1 korpusu bez zmian. Meldunki o osiągnięciu gotowości do działań bojowych składać natychmiast telefonicznie na SD-1. Meldunki o rezultatach działań bojowych 15 minut po zakończeniu nalotu. Meldunki dobowe o 20.00 za każdą dobę według sytuacji na 18.00.

6. Moimi zastępcami są: na SD-1 szef sztabu, na SD - 2 zastępca do spraw liniowych.

SZEF SZTABU ZCA
DOWÓDCY 5 KORPUSU OPK

DOWÓDCA
5 KORPUSU OPK

.....
Wysłano
"....."

.....
Otrzymano
"....."

SZEF WYDZIAŁU OPERACYJNEGO
5 KORPUSU OPK

Wydrukowano w ... egz.

Egz.nr 1 -
1td.
Druk. ... dnia ...
Nr ks. masz.

Wydrukowano w 20 egz.

Egz.nr 1-20 Bibl.Nauk.OZS
Wyk. płk Smoter
Druk. OH, dn. 22.12.80r.
Druk. ASG WP nr Pf-534/Pf-2584/WW

MODEL NALOTU ŚNP (wariant)

1. CEL UDERZENIA:

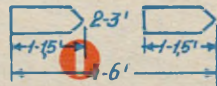
Zniszczenie mostów na rz. WISŁA z jednoczesnym obezwładnieniem lotnisk i lotnictwa (na ziemi i w powietrzu) na kierunku nalołu.

2. SKŁAD ŚNP I OBIEKTY UDERZEŃ

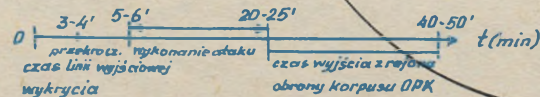
Nr celu grupy	Skład grupy ŚNP	Hc (m)	Vc (km/min)	Obiekt uderzenia
1.	8 F-4	300	15	lotnisko POSTOMINO
2.	8 F-4	300	15	~"~ BOŻEWICE
3.	8 F-4	300	15	~"~ BIAŁY BÓR
4.	12 Tornado	300	15	~"~ MOSINO
5.	12 Tornado	300	15	~"~ PŁYTNICA
6.	8 F-111	500	15	(most) FORDON
7.	8 F-111	500	15	(~"~) CHELMNO
8.	12 F-111	500	15	(~"~) TORUŃ
9.	12 Tornado	300	15	lotnisko BYTÓW
10.	12 F-4	500	15	~"~ PRZEWODNIK
11.	12 F-4	500	15	(most) GRUDZIĄDZ
12.	8 F-4	500	15	(~"~) TCZEW
13.	8 F-4	500	15	(~"~) MALBORK
Razem 13 grup w składzie 128 samolotów w tym:				Razem 13 obiektów w tym:
- 64 F-4				7 - lotnisk
- 36 Tornado				6 - przepraw
- 28 F-111				

3. CHARAKTERYSTYKA NALOTU

- kierunek ptn - zach. w luce między ugrupowaniem WR;
- szerokość nalołu ~ 100 km;
- głębokość nalołu ~ 4-6 minut lotu ŚNP (60-90 km);
- jeden rzut, ugrupowanie w kolumnę grup, w grupie w kolumnę par



- czas trwania nalołu 40-50 minut



Wykonano 20 egz.

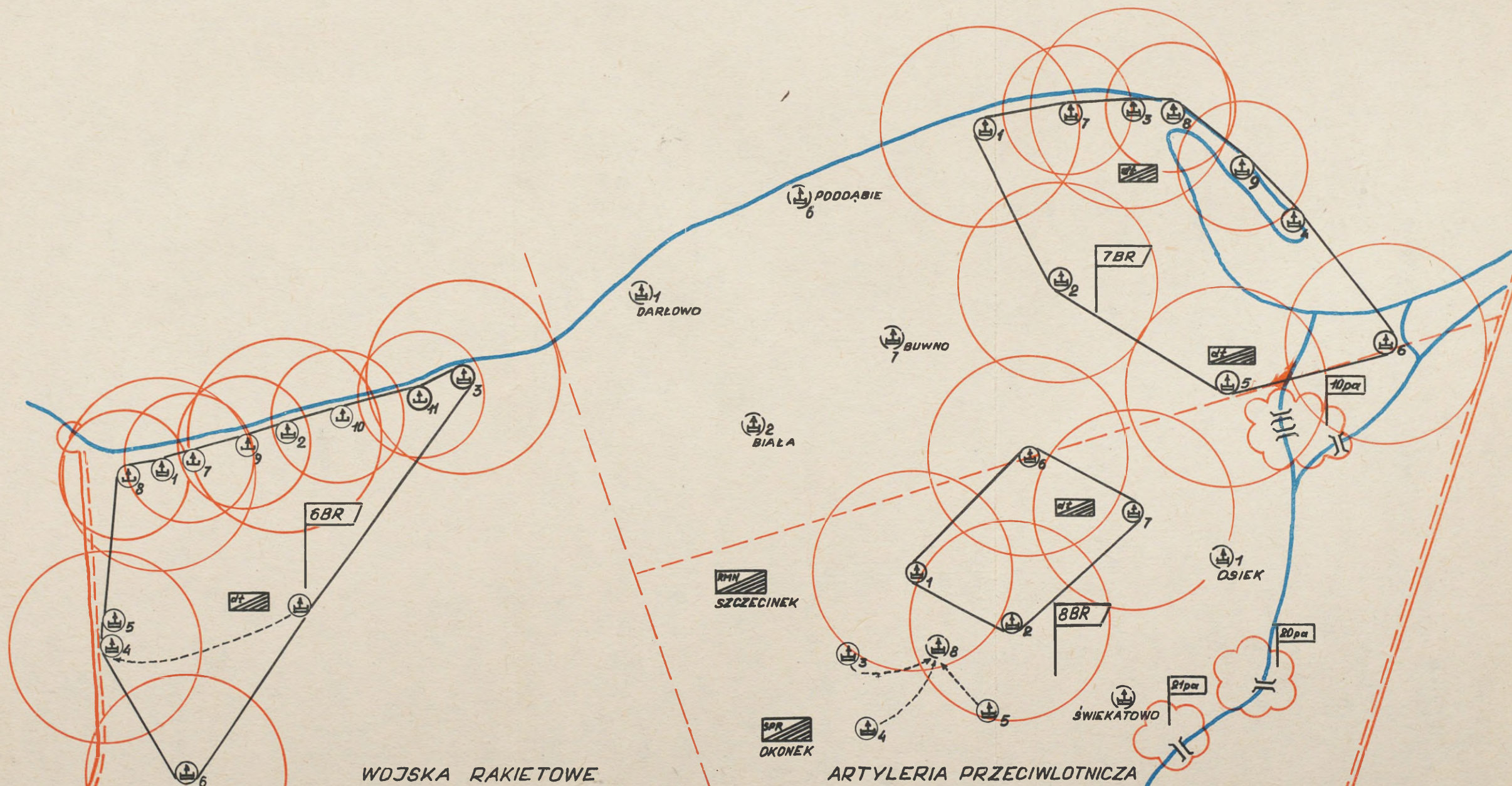
Egz. Nr 1 - 20 Bibl. Nauk. OZS.
Oprac. płk SMDTER
Rya. I.G. dn. 19. 12. 1980 r.
Druk A96 WP, poz. pŁ. 2586/WW.



PROPOZYCJE SZEFA WR i A 5 KOPK

Załącznik 3

Egz. Nr.....



WOJSKA RAKIETOWE

ARTYLERIA PRZECIWLOTNICZA

ODDZIAŁ (ZT)	LICZBA dar				LICZBA RAKIET						Liczba baterii plot mk	j.o.	
	S-75M	BA75M	S-25	RAZEM	W-755		W-750W		W-601				RAZEM
					dar	st	dar	st	dar	st			
6BR OPK SZCZECIN	5	-	5	10	129	60	-	-	120	100	409	8	1
7BR OPK TRÓJMIASTO	3	2	3	8	84	48	36	36	72	60	386	6	1
8BR OPK podjęcie do pracy	4	-	-	4	72	24	-	-	-	-	96	5	1
SPR	-	-	-	-	118	30	-	-	54	-	202	-	-
RAZEM	12	2	8	22	535	102	406	1043	17	3			

MANEWR		ODDZIAŁ	LICZBA		j.o.
KM	CZAS		BATERII	ARMAT	
-	-	10pa OPK mk TCZEW-MALBORK	9	72	1.5
50	4	80pa OPK mk GRUDZIĄDZ	9	72	1.5
50	4	21pa OPK mk CHEŁMNO	6	48	1.5
100	-	RAZEM	24	192	1.5

Wykonano 20 egz.

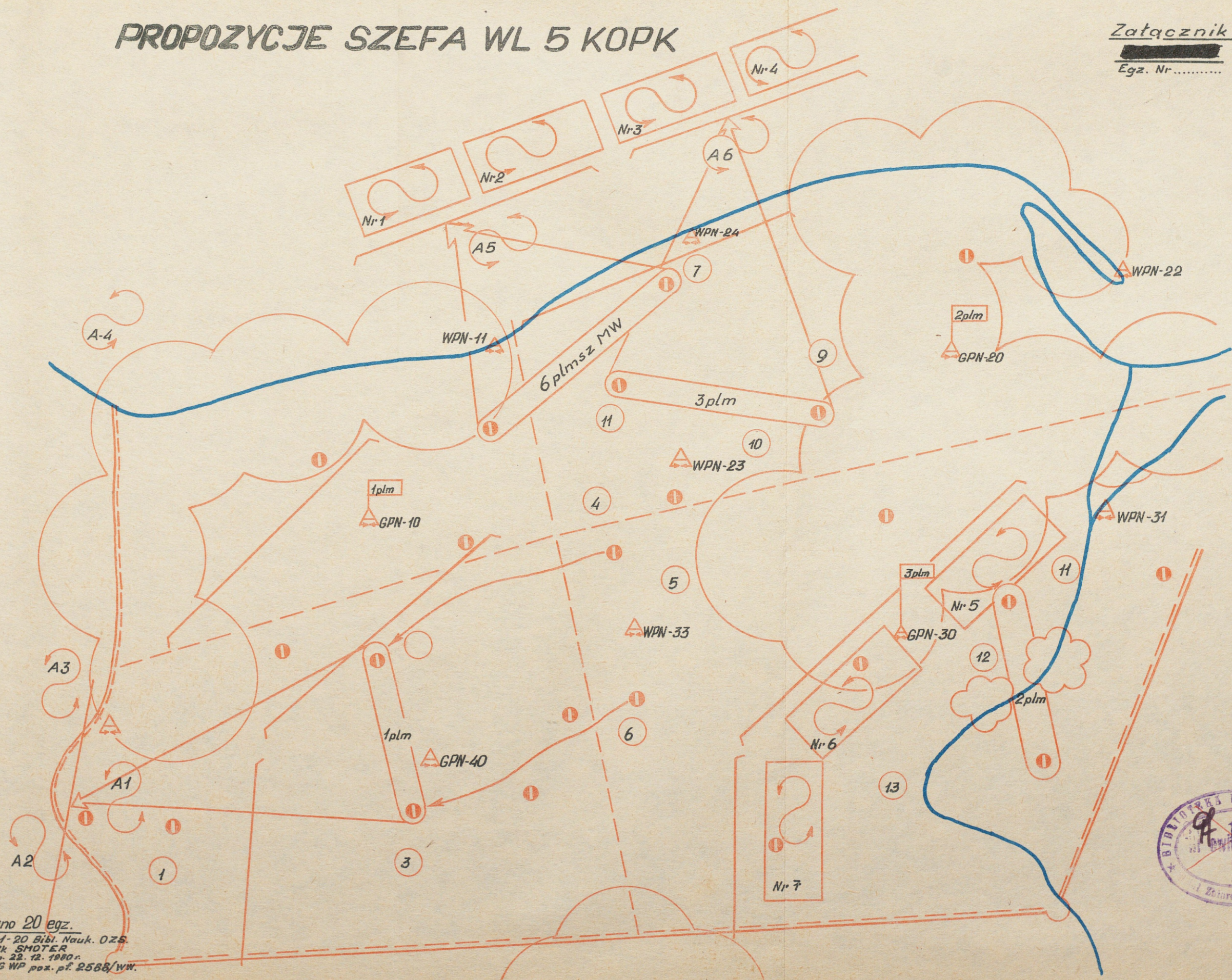
Egz. Nr 1-20 Bibl. Nauk. OZS.
Oprac. ptk SMOTER
Rys. J.G. dn. 23. 12. 1980r.
Druk ASG WP poz. pp. 2587/WW.



PROPOZYCJE SZEFA WL 5 KOPK

Załącznik 4

Egz. Nr.....



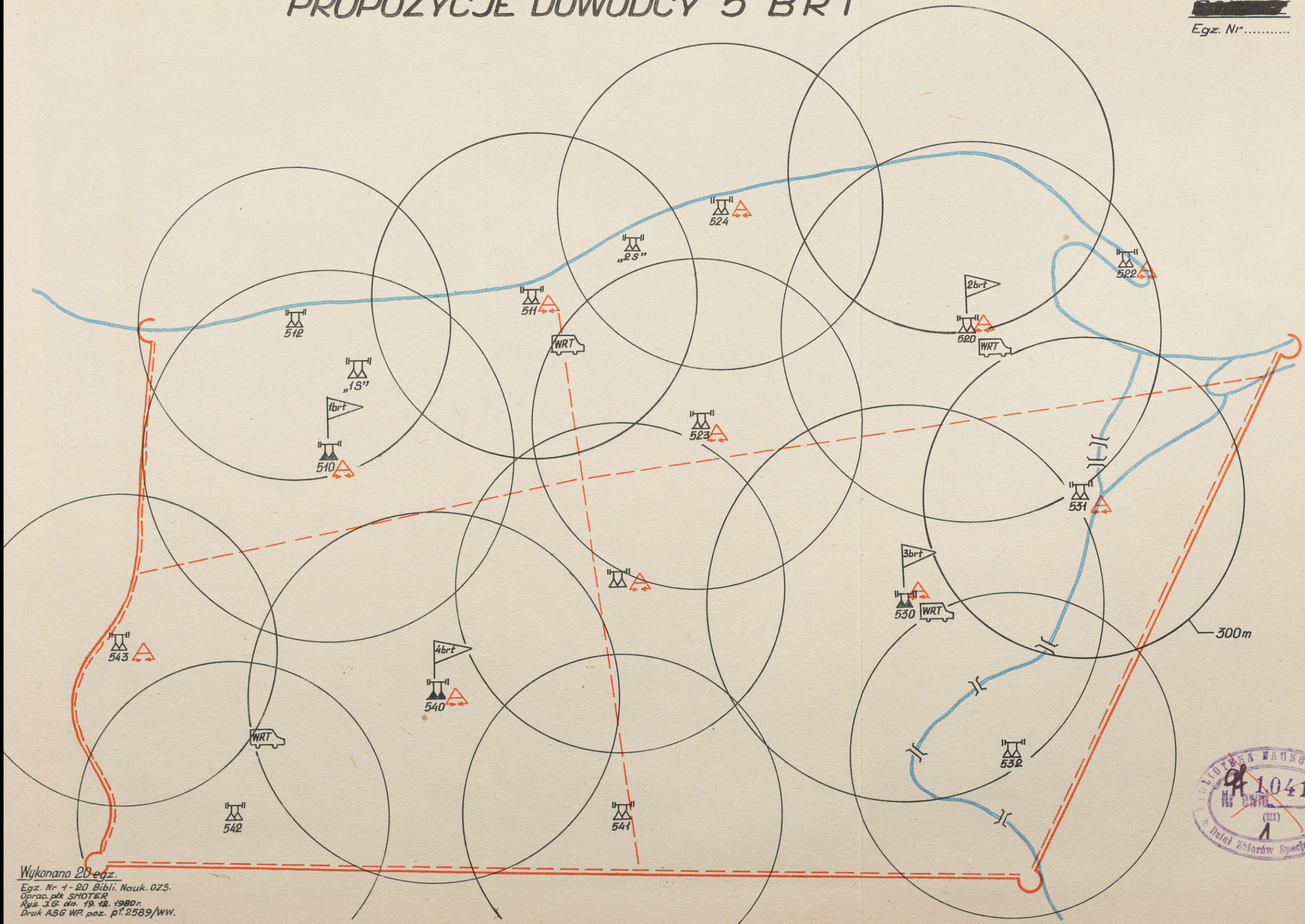
Wykonano 20 egz.
 Egz. Nr 1-20 Bibl. Nauk. OZS.
 Oprac. plk SMOTER
 Rys. 3.0. dn. 22. 12. 1980 r.
 Druk ASG WP poz. p.f. 2588/WW.



PROPOZYCJE DOWÓDCY 5 BRT

Załącznik 5

Egz. Nr.....



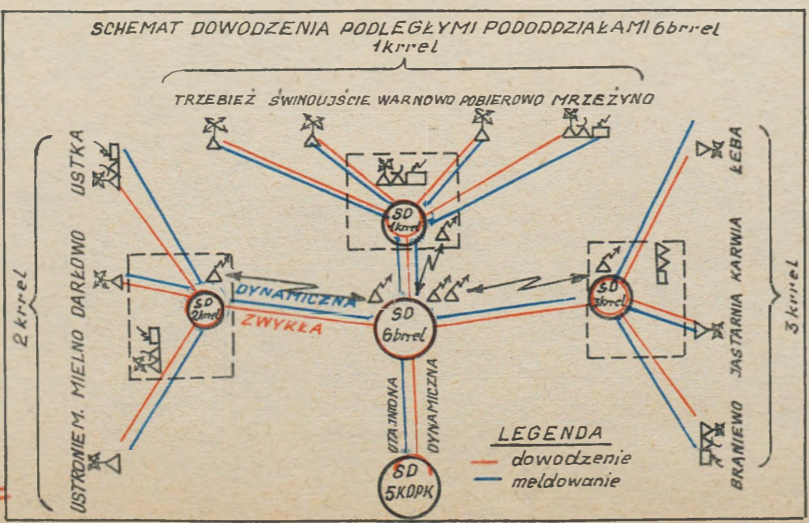
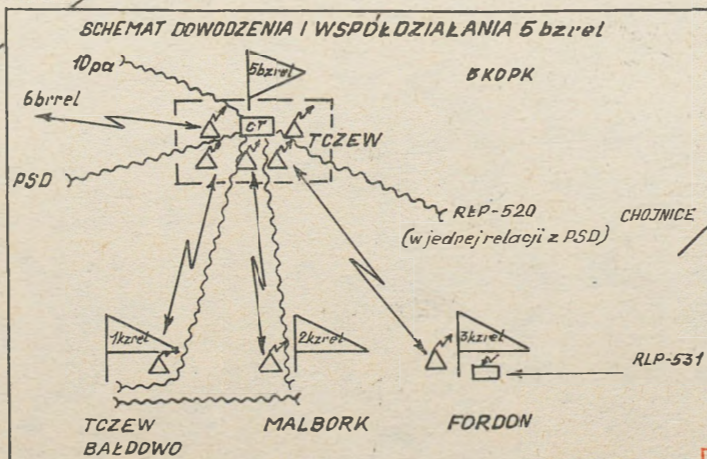
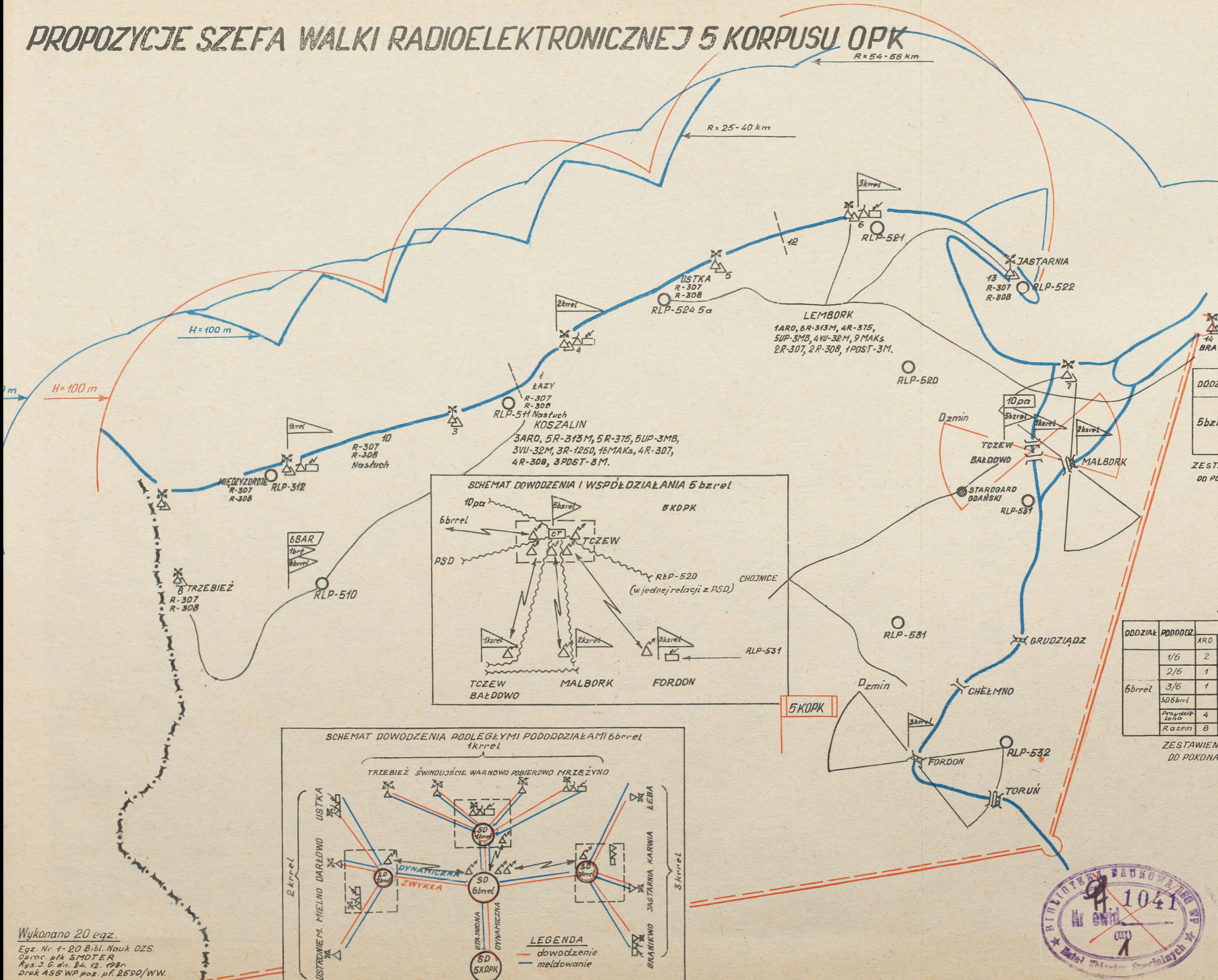
Wykonano 20 egz.
Egz. Nr 1-20 Bibli. Nauk. OZS.
Oprac. ptk SMDTER
Rys. J.G. dn. 19.12.1980r.
Druk ASG WP. poz. p1.2589/WW.



PROPOZYCJE SZEFA WALKI RADIOELEKTRONICZNEJ 5 KORPUSU OPK

Załącznik 6

Egz. Nr.



LEGENDA
 — dowodzenie
 — meldowanie

ZESTAWIENIE LICZBY RUCHÓW I SUMY KILOMETRÓW DO POKONANIA PRZEZ PODODDZIAŁY 5bzrel

ODDZIAŁ	PODODDZIAŁY	TYP STACJI				
		SPB-7	SPD	SPN-3	SPN-40	POST
5bzrel	1/5bzrel	6	3	-	-	1
	2/5bzrel	5	1	1	2	1
	3/5bzrel	4	1	1	3	1
	RAZEM	15	5	2	5	3

ZESTAWIENIE LICZBY RUCHÓW I SUMY KILOMETRÓW DO POKONANIA PRZEZ PODODDZIAŁY 5bzrel

LICZBA RUCHÓW 2

PODODDZIAŁY	MANEWR	
	km	czas
1/5bzrel i 2/5bzrel	150	8,5
3/5bzrel	100	6,5
RAZEM	250	

LICZBA RUCHÓW 2

STAN ŚRODKÓW 6brrel

ODDZIAŁ	PODODDZ	NAZWA SPRZĘTU								
		ARO	R-307 R-308	R-313 M R-315, UP-3 M	WS2M	POST	R-110	R-100	MAKS	M-64
6brrel	1/6	2	3/3	9	-	2	3	6	-	15
	2/6	1	2/2	9	-	1	3	6	-	13
	3/6	1	2/2	10	-	1	4	8	-	14
	SD 6brrel	-	-	10 UKF 7 KF	-	-	3	-	-	15
	Pracownicy lotno	4	6/6	ST UKF 5 KF	7	4	-	-	-	25
	Razem	8	22	81/10	7	8	15	20	25	57

ZESTAWIENIE LICZB RUCHÓW I SUMY KILOMETRÓW DO POKONANIA PRZEZ PODODDZIAŁY 6brrel

PODODDZIAŁY	MANEWR	
	km	czas
Post. 8	200	10
Post. 9	120	7
Post. 11	20	2
Post. 5a	60	4,5
Post. 6	40	4
Post. 13	90	6
Post. 14	150	8
Post. 1-9	30	3
Post. 9-5a	50	4
Post. 5-12	25	3
Post. 7-14	50	4
RAZEM	835	

Liczba ruchów 41



Wykonano 20 egz.
 Egz. Nr 1-20 Bibl. Nauk DZS.
 Oprac. plk SMOTER
 Rys. J. G. dn. 24. 12. 1987.
 Druk A56 WP poz. pf. 2590/WW.

ZATWIERDZAM

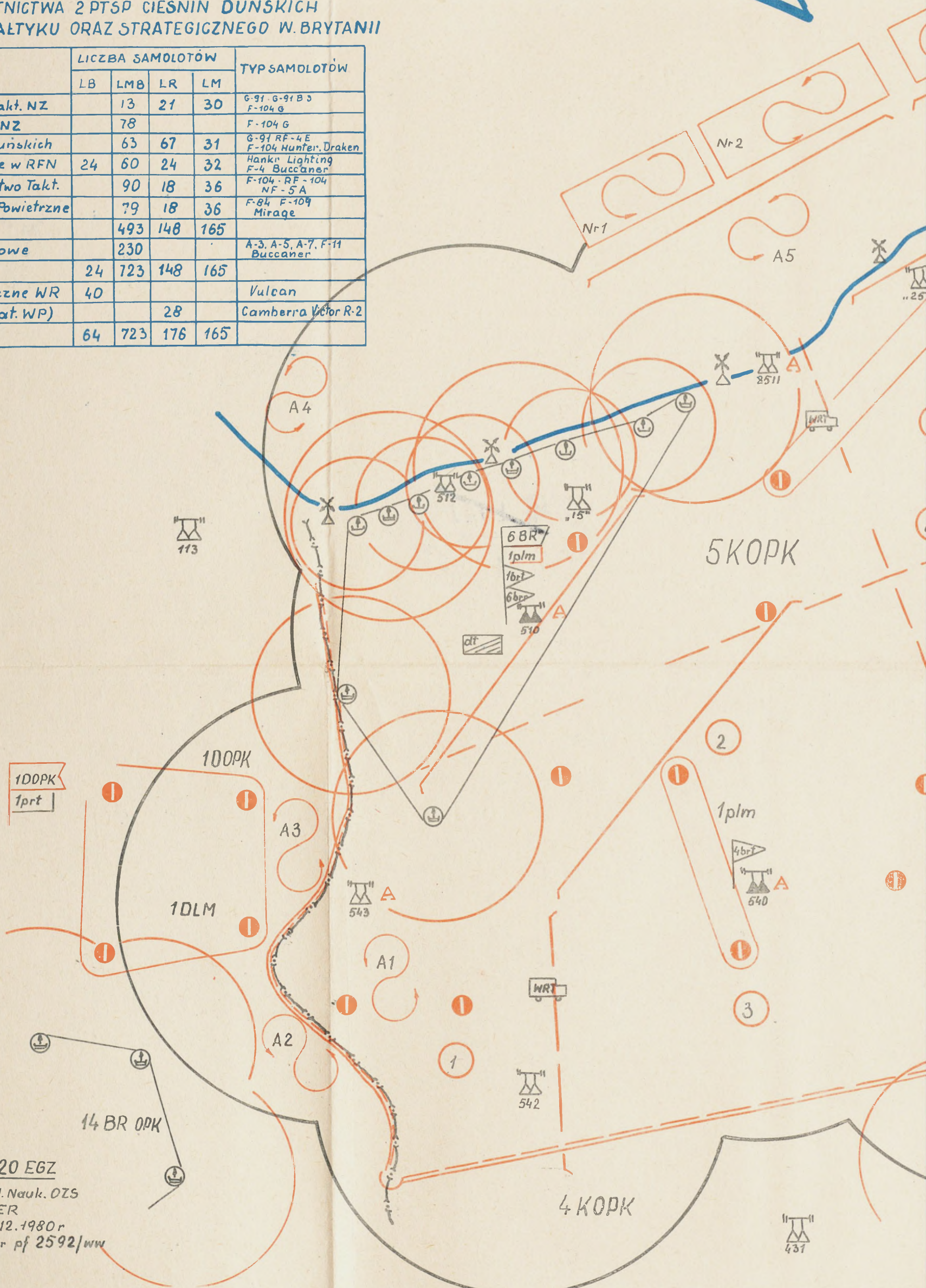
DOWÓDCA WOJSK OPK

DECYZJA DO
19.

Dnia 19.00 15.3

OGÓLNY STAN LOTNICTWA 2 PTSP CIEŚNIN DUŃSKICH
I ZACHODNIEGO BAŁTYKU ORAZ STRATEGICZNEGO W. BRYTANII

ZWIĄZEK	LICZBA SAMOLOTÓW				TYP SAMOLOTÓW
	LB	LMB	LR	LM	
3 Dywizja Lotnictwa Takt. NZ		13	21	30	G-91 G-91B3 F-104G
Lotnictwo morskie NZ		78			F-104G
Lotnictwo Cieśnin Duńskich		63	67	31	G-91 RF-4E F-104 Hunter, Draken
Bryt. Siły Powietrzne w RFN	24	60	24	32	Hanku Lighting F-4 Buccaneer
Holenderskie Lotnictwo Takt.		90	18	36	F-104 RF-104 NF-5A
Belgijskie Takt. Siły Powietrzne		79	18	36	F-84 F-104 Mirage
Razem		493	148	165	
Lotnictwo pokładowe		230			A-3, A-5, A-7, F-11 Buccaner
Łącznie	24	723	148	165	
Lotnictwo strategiczne WR	40				Vulcan
Lotn. Rozpozn. (strat. WP)			28		Camberra Victor R-2
Ogółem	64	723	176	165	



WYKONANO 20 EGZ

Egz nr 1-20 Bibl. Nauk. OZS
wyk ptk SMOTER
rys RS dn. 17.12.1980r
Druk A56 WP nr pf 2592/ww

Archiv der Stadt
Nr. 41853

A mepe

SYTUACJA 5 KOPK NA 16.00 153



288M



Imofen, 20 met.

WYKONANO W 20 2021
Egz. Nr 1-26/Biblioteka Nauk OZS
Opis. Nr. 1-26/12.80
Druk. ASG WP. Nr. 2585/W.W.

BERLIN
SZCZECIN
BRANDENBURG
BALTICUM
BELLITZ
TICHTZ
Wielkość i charakterystyka terenów:
0-10000
10000-20000
20000-30000
30000-40000
40000-50000
50000-60000
60000-70000
70000-80000
80000-90000
90000-100000
100000-110000
110000-120000
120000-130000
130000-140000
140000-150000
150000-160000
160000-170000
170000-180000
180000-190000
190000-200000

1:500 000
1 cm = 5 km

Wielkość i charakterystyka terenów:
0-10000
10000-20000
20000-30000
30000-40000
40000-50000
50000-60000
60000-70000
70000-80000
80000-90000
90000-100000
100000-110000
110000-120000
120000-130000
130000-140000
140000-150000
150000-160000
160000-170000
170000-180000
180000-190000
190000-200000

Wielkość i charakterystyka terenów:
0-10000
10000-20000
20000-30000
30000-40000
40000-50000
50000-60000
60000-70000
70000-80000
80000-90000
90000-100000
100000-110000
110000-120000
120000-130000
130000-140000
140000-150000
150000-160000
160000-170000
170000-180000
180000-190000
190000-200000



