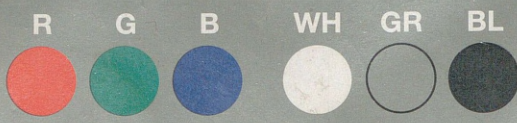
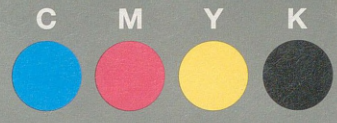


Part Code
ST1316



Grey Scale #13



A 1 2 3 4 5 6 M 8 9 10 11 12 13 14 15 B 17 18 19



05364

AKADEMIA SZTABU GENERALNEGO WP

JAWNE

~~WYDZIAŁ~~
~~WYDZIAŁ~~

~~TAJNE~~

Egz. Nr 1

Tylko dla nauczycieli akademickich



ĆWICZENIE SPRAWDZAJĄCE dla I KWL

Temat: OBRONA PUŁKU ZMECHANIZOWANEGO

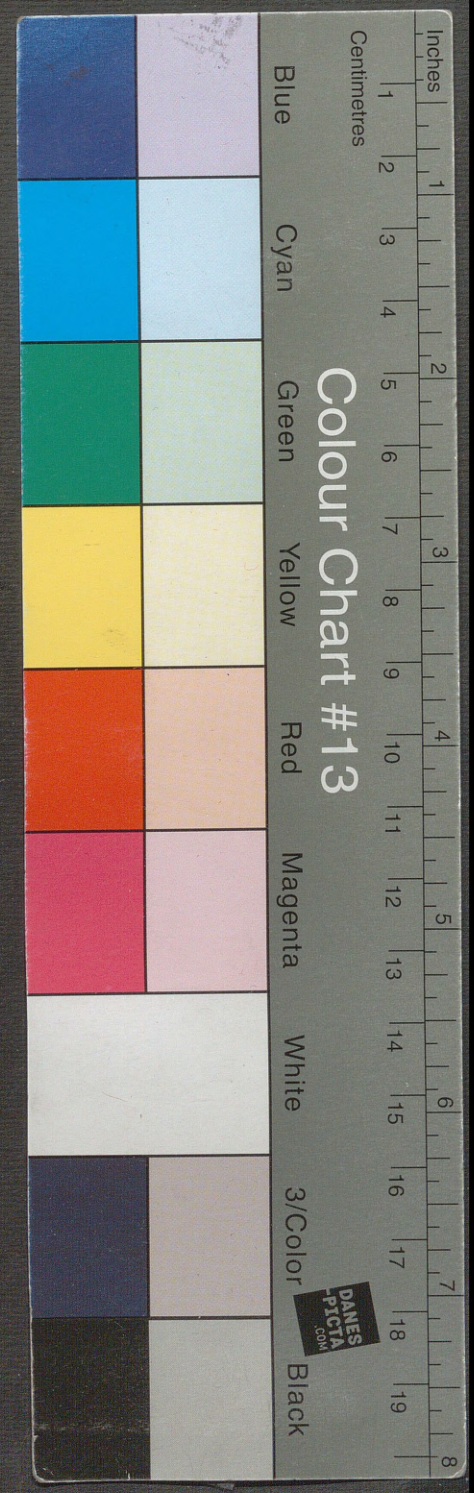
Opracowanie metodyczne

41620
BIBLIOTEKA NAUKOWA ASB WP
Archiwum Sztabu oficerów specjalnych
Nr ewid. _____

WARSZAWA

MAJ

1981



05364

AKADEMIA SZTABU GENERALNEGO WP

JAWNE

~~WYDZIAŁ~~

~~JAWNE~~

Egz. Nr 1

Tylko dla naukowców akademickich



ĆWICZENIE SPRAWDZAJĄCE dla I KWL

Temat: OBRONA PUŁKU ZMECHANIZOWANEGO

Opracowanie metodyczne

41620
BIBLIOTEKA NAUKOWA ASP WP
Archiwum Biuletynu i Biuletynu Specjalnego
Nr ewid. _____

BIBLIOTEKA NAUKOWA
Archiwum
Nr ewid. 041620

Opis załącznika

Nr ewid. (II)

1. Mapa nr 0736/WW, skal 1:50 000 na 9 ark.
Położenie wojsk własnych i wiadomość
o nplu o 17.00 15.5.

PRZEKLASYFIKOWAN
Protokół Nr 1265

~~JAWNE~~

ZATWIERDZAM
KOMENDANT WYDZIAŁU WOJSK
LĄDOWYCH

~~TAJNE~~

Egz.nr... 1

gen. bryg. prof. dr hab. Czesław DEGA

PRZEKLASYFIKOWANO
Protokół Nr 12657

Tylko dla nauczycieli
akademickich



ĆWICZENIE SPRAWDZAJĄCE
dla I KWL

TEMAT: OBRONA PUŁKU ZMECHANIZOWANEGO

Opracowanie metodyczne

BIBLIOTEKA NAUKOWA ASG WP
Archiwum Działu Bibliotek Specjalnych
Nr ewid.

41620

SZEF KATEDRY TAKTYKI OGÓLNEJ
płk dypl. Witold WÓJCIK

ZESPÓŁ AUTORSKI

- | | |
|------------------------------------|-------------|
| 1. mjr dypl. Mieczysław KARASEWICZ | - KTO |
| 2. mjr dypl. Jan FALKOWSKI | - KTWRI A ✓ |
| 3. ppłk dr Józef MARCZAK | - KTWInż |
| 4. kpt.mgr Jan POLESKI | - KTWL |
| 5. mjr dypl. Bogumił BANCERZ | - KTT ✓ |

PLAN PRZEPROWADZENIA ĆWICZENIA
/Część opisowa/

1. TEMAT: OBRONA PUŁKU ZMECHANIZOWANEGO
2. CEL: Sprawdzić umiejętności słuchaczy w samodzielnym podejmowaniu decyzji do obrony, w roli d-cy pułku.
3. CZAS: 6 godzin lekcyjnych
/I część - 4 godziny/
/II część - 2 godziny/
4. ZAGADNIENIA
 - 4.1. Część pierwsza - wszystkie grupy:
 - przejście pułku z natarcia do obrony w celu odparcia przeważających sił nieprzyjaciela w warunkach użycia BMR;
 - podjęcie decyzji przez d-cę pułku do obrony w styczności z nieprzyjacielem;
 - zamiar działań - pisemnie.
 - 4.2. Część druga - grupy ogólnowojskowe:
 - podział sił i środków;
 - stosunek sił: na całą głębokość obrony i w rejonie głównego wysiłku obrony;
 - zarządzenie bojowe dla jednego bp pierwszego rzutu
 - zagadnienia dla grup specjalistycznych w założeniach.
5. WARUNKI ORGANIZACJI ĆWICZENIA:
 - 5.1. Ćwiczenie opracowano według założeń tła operacyjno-strategicznego do ćwiczeń operacyjnych i taktycznych prowadzonych na północnym i centralnym kierunku strategicznym zachodniego TDW.
Nr 02510 - część opisowa;
Nr 04773 - część graficzna.
 - 5.2. Ćwiczy 69pz, który przechodzi z natarcia do obrony w składzie 18 DZ.
 - 5.3. 69pz przechodzi do obrony rejonu o szerokości 11,5 km, głębokości 12 km.
 - 5.4. Ćwiczenie jest prowadzone w warunkach stosowania BMR
 - 5.5. Na podjęcie właściwej decyzji przez dowódcę 69pz rzutuje przede wszystkim:
 - ocena możliwości działania odwodu 1DZ/NZ/ w dniu 15.5.

- 1DZ/NZ/ i odwodu 1KA/NZ/ 7DPanc w dniu 16.5.

6. REJON ĆWICZENIA

HANNOWER, PEJNE, CELLE.

7. SKŁAD STRON

7.1. Nieprzyjaciel:

- w styczności - 1DZ/NZ/: 1,2BZ,3BPanc;
- w natarciu - 7DPanc /NZ/ 19BZ,20,21BPanc

Ukompletowanie:

- 1DZ/NZ/ - 63%
- 7DPanc /NZ/ 90%

7.2. Wojska własne:

- 69pz - ukompletowanie 75%
- 18DZ - 69,70,71pz,18pcz
ukompletowanie 75%
- 69pz - wyposażony jest w transportery SKOT.

8. ZAMIAR STRON:

8.1. ZACHODNI

W wyniku silnego uderzenia "WSCHODNICH" utracili rubież obronne na rzece ALLER.

Organizując obronę na kolejnych rubieżach starają się zatrzymać natarcie "WSCHODNICH".

Jednocześnie w głębi ześrodkowują odwody w celu wykonania przeciwuderzenia.

Dowódca 1KA/NZ/ zamierza powstrzymać natarcie nieprzyjaciela na rubieży: HANNOWER, LEHRTE /0566/, PEJNE /9986/. W godzinach rannych 16.5 wykonać uderzenie siłami 7DPanc i częścią 1DZ w kierunku: MEHRUM /9774/ HOMNE /2993/; rozciąć zgrupowanie uderzeniowe "WSCHODNICH" i uchwycić rubież OHE /3980/. WILSHE /2101/ gdzie zabezpieczy wejście do walki odwodu PGA.

1DZ/NZ/ prowadzi działania obronne dążąc do zatrzymania natarcia "WSCHODNICH".

Dowódca 1DZ zamierza odtworzyć odwód w sile dwóch batalionów, który następnie użyć do wykonania uderzenia wspólnie z 7DPanc w kierunku: LEHRTE /0568/. BURGDORF /1470/.

Dowódca 7DPanc zamierza odtworzyć gotowość bojową dywizji, następnie w godzinach rannych 16.5 uderzeniem dwóch brygad z rubieży: ARPKE, HEERDORF w kierunku: MEHRUM, MOHNE, rozbić siły główne 18DZ po czym wprowadzając do walki kolejną brygadę rozbić odwody dywizyjne i uchwycić rubież: OHE, WILSHE.

8.2. WSCHODNI

Prowadząc natarcie, rozbili siły główne 1KA/NZ/. Wobec groźby wykonania przez nieprzyjaciela przeciwuderzenia zamierzają częścią sił przejść do obrony, natomiast siłami głównymi rozwijać dalej operację zaczepną.

18DZ prowadząc natarcie w kierunku: LAHENDORF, SEHENDE, otrzymała zadanie przejść do obrony w pasie: wył. LEHRTE /05681/ wył. RUPER /0292/, LEJFERDE, HANNINGSEN, nie dopuszczając do przerwania się nieprzyjaciela w kierunku SEHENDE, HOHNE.

Gotowość do obrony 3.00 16.5

Gotowość systemu ognia 21.00 15.5.

Dowódca 18DZ zamierza przejść do obrony w nakazanym pasie i nie dopuścić nieprzyjaciela do przerwania się w kierunku: SEHENDE, HOHNE.

Główny wysiłek obrony skupić w rejonie: ARPKE, wzg. 85,5 /0388/, ELTZE.

Dowódca 69pz zamierza dwoma batalionami w pierwszym rzucie przejść do obrony rejonu: wył. LEHRTE /0567/, wył. ABBENSEN /0679/, UETZE /1582/, drugą pozycję zorganizować na rubieży: DACHTMISSEN /1571/, DEDENHAUSEN, nie dopuścić do przerwania się nieprzyjaciela w kierunku: MEHRUM, UETZE.

Główny wysiłek obrony skupić na lewym skrzydle.

9. STOSUNKI SIŁ

9.1. W pasie obrony 18DZ z chwilą rozpoczęcia natarcia przez 7DPanc i 1DZ.

Siły własne		Wyszczególnienie	Nieprzyjacieli		Stosunek sił
Oddziały	Ilość		Ilość	Oddziały	
Art	4	środki przenoszenia BJ	13	BMJ 1DZ dl. 7DPanc	1:3,1
70pz	6	bataliony piechoty	3	bp z 1DZ 19BZ, 20BPanc	2:1
	1840	ludzie w batalionach	1910		1:1,1

1	2	3	4	5	6
18DZ AA, 31adah	156	artyleria do ognia pośr.	246		1:1,0
70pz ppanc	168	Czołgi, BWPist, ppanc do czołgów nieprzyjaciela	340		1:2

9.2. W. rejonie obrony 69pz

składowiska własne	Ilość	Wyszczególnienie	Nieprzyjacieli		Stosunek sił
			Ilość	Oddziały	
składowiska	3	bataliony piechoty	2	bz 102 19 BZ	1,5:1
	891	ludzie w batalionach	1180		1:1,3
składowiska 69pz	40	artyleria do ognia pos.	107	110da 25da 15da	1;27
składowiska ppanc składowiska, kcz	44	czołgi i śr. ppanc do czołgów nieprzyjaciela	80	bcz 19BZ bcz 102	1:1,9

10. PROBLEMY DO ROZWIAZANIA PRZEZ SŁUCHACZY

1. Wybór rubieży przedniego skraju obrony
2. Wybór rejonu skupienia głównego wysiłku
3. Stworzenie odpowiedniego ugrupowania dla zapewnienia możliwości załamania natarcia nieprzyjaciela.
4. Sposób użycia drugiego rzutu.

ZALACZNIK

1. Położenie wojsk własnych i wiadomości o nieprzyjacielu o godz. 17.00 15.5. mapa 1:50 000
2. Założenie.

OPRACOWAŁ:

mjr dypl. Mieczysław KARASEWICZ

SPRAWDZIŁ:

KIEROWNIK ZAKŁADU DZIAŁAŃ
BOJOWYCH PUŁKU

płk dypl. Stefan TRETYN

Wydrukowano w 1 egz.

Egz. nr 1 Bibl. Nauk OZS

Wyk. mjr Karasewicz

Druk A.W.

Druk ASG WP nr 0160/0734/WW

AKADEMIA SZTABU GENERALNEGO WP

WYDZIAŁ WOJSK LĄDOWYCH
KATEDRA TAKTYKI OGÓLNEJ

MAJ JUNE

Egz.nr ...

Dla słuchaczy I KWL

ĆWICZENIE SPRAWDZAJĄCE
DLA I KWL

TEMAT: OBRONA PUŁKU ZMECHANIZOWANEGO
ZAŁOŻENIE

Mapa: 1:50 000

N-32-128-B,D

-32-129-A,B,C,D

-32-140-B

-32-141-A,B

WARSZAWA

MAJ

1981r.

I

1. "ZACHODNI" siłami 1KA/NZ/ prowadzą działania obronne wykonując jednocześnie od godzin południowych kontrataki. Wgłębi odtwarzają odwód 1KA którym mogą wykonać przeciwuderzenie. Na siły główne odwodu zostały wykonane dwa uderzenia jądrowe o mocy 40kt każde w rejonie: HOLLE, BOCKHEJM, WESSELRT.

Lotnictwo nieprzyjaciela prowadzi intensywne rozpoznanie na kierunkach:

- SEHNDE, GIFHORN;
- LEHRTE, CELLE

2. "WSCHODNI" - 18DZ prowadząc natarcie w składzie 2A napotyka na silny opór nieprzyjaciela. Od godzin południowych natarcie dywizji jest powstrzymywane licznymi kontratakami oraz obroną na kolejnych rubieżach.

Wobec groźby uderzenia ze strony odwodu 1KA/NZ/, dywizja przechodzi do obrony w dotychczasowym pasie z zadaniem nie dopuszczenia do rozcięcia zgrupowania uderzeniowego 2A i zerwania operacji zaczepnej.

II

1. 69pz /ćwiczący/ z 2/18pa, 31 adah, 2plsap ksap 18 bsap, o 9.00 15.5 został wprowadzony do walki w kierunku: HOHNE, ARPKE, z zadaniem rozbicia wspólnie z 70pz sił 2BPanc zablokowania od wschodu nieprzyjaciela w HANNOWER.

2. Z meldunków dowódców batalionów 69pz wiadomo:

2.1 1bp:

- 1kp walczy w rejonie wzg.57.5 /0769/, natarcie kompanii nie ma powodzenia;
- 3kp naciera wzdłuż dróg z JMMENSEN do autostrady. Kompania zalegała pod silnym ogniem z lasu pld JMMENSEN. Część sił kompanii wykonuje uderzenie na skrzydło i tyły nieprzyjaciela; na 2 kompanię zostało wykonane narzutowe pole minowe w rejonie 1 km pln. JMMENSEN. Straty batalionu 15 żołnierzy zabitych. 32 porażonych, 8 SKOT, 2 samochody.

2.2. 3 bp:

- 7 kp odiera kontratak około kcz nieprzyjaciela na rubieży drogi OERLSE, SIEVERSCHAUSEN. W ugrupowaniu kompanii rozwinięty OPpanc pułku, a plsap z 0Inż zakończył minowanie pośpiesznie w luce między 8 a 7 kp;
- 8 kp wycofuje się pod uderzeniem około kpz z czołgami;

- 9 kp naciera w kierunku: SIEVERSCHAUSEN, HAMMELERWALD
Straty batalionu 18 zabitych. 41 porażonych
9 SKOT, 1 moździerz, 1 samochód.

2.3. 2bp:

Kończy likwidację około kompanii nieprzyjaciela w lesie 1 km zach. KATENSEN /1277/.

4kp wycofana z walki znajduje się na drodze z UETZE do KATENSEN
Straty batalionu: 22 zabitych, 18 porażonych 6 SKOT, 1 moździerz
1 samochód.

2.4. bcz:

Odtwarza gotowość bojową w lesie 6 km pln.zach. KATENSEN.

2 kcz znajduje się w ugrupowaniu 3 bp.

Na batalion wykonano uderzenie lotnicze siłami dwóch F-4E.

Straty batalionu: 12 zabitych. 8 porażonych, 8 czołgów.

Położenie wojsk własnych i wiadomości o nieprzyjacielu o 17.00
15.5 - mapa 1:50 000 załącznik do ćwiczenia.

III

Na SD 69pz przybył zastępca dowódcy 18DZ do spraw liniowych i do 17.00 15.5 postawił zadanie bojowe.

1. Przed frontem natarcia 18DZ prowadzą aktywne działania obronne oddziały 1DZ /NZ/ z prawdopodobnym zamiarem zatrzymania natarcia utrzymania zajmowanych rubieży i stworzenia warunków wprowadzenia od świtu 16.5 świeżych sił z głębi.

Dowódca 18DZ ocenia, że podchodzące odwody mogą o świcie 16.5 wykonać uderzenie w kierunku: MEHRUM /9774/, HOHNE /2993/
Stwierdzono:

- podchodzenie kolumn czołgów i transporterów w rejon:
ALGERMISSEN /9166/, HARSUM /8766/ HARBER /9371/;
- kolumnę samochodów specjalnych i wyrzutni na drodze: RETTMAR /9868/, CLAUEN /9169/;
- ruch kolumn czołgów w kierunku północnym w rejonie: BOCKHEJM i BODDENBURG.

2. 18DZ przechodzi do obrony w dotychczasowym pasie działania, celem osłony sił głównych 2A i niedopuszczenia do rozłączenia jej zgrupowania uderzeniowego

Dowódca 18DZ zamierza:

Dwoma uderzeniami jądrowymi lotnictwa i ogniem artylerii obezwładnić i opóźnić podejście nieprzyjaciela.

Obroną pułków pierwszego rzutu na rubieży: wył. STEJNWEDEL, RUPER załamać jego natarcie i niedopuszczyć do przerwania w kierunku:

- MEHRUM, HOHNE;
- DÖLLGEN, CELLE.

W wypadku włamania się nieprzyjaciela w głąb obrony, uderzeniami jądrowymi ogniem artylerii i kontratakami drugiego rzutu zniszczyć go w rejonie włamania i odtworzyć poprzednie położenie.

Główny wysiłek obrony skupić w rejonie ARPKE /0775/, wzg. 85,5 /0338/, ELTZE /1486/.

Ugrupowanie dywizji w dwa rzuty:

- pierwszy rzut - 69,70pz
- drugi rzut - 71pz, 18pcz.

3. Na prawo 42pz /14DZ/ przechodzi do obrony rejonu: STELLE /1362/, STEJNWEDEL /0967/, OTZE /1868/, z zadaniem niedopuszczenia nieprzyjaciela do przerwania się w kierunku LEHRTE, CELLE.

Styk z 69pz zabezpiecza ogniem baterii haubic i kompanią piechoty. Linia rozgraniczenia: most na autostradzie /0669/ wył. BURGDORF/, OBERSHAGEN /1872/.

Na lewo 70pz /18DZ/ broni rejonu: ABBENSEN /0680/, RUPER /0292/, SEERSHAUSEN /1590/, z zadaniem niedopuszczenia do przerwania się nieprzyjaciela w kierunku: PEJNE, MEJNERSEN. linia rozgraniczenia: wył. ROHRSE /0479/, DOLBERGEN /0980/, BENRODE /1584/.

Główny wysiłek skupia na prawym skrzydle.

71 pz znajdujący się w odwodzie dowódcy 2A przejdzie w ponowne podporządkowanie 18DZ i do 24.00 ześrodkuje się w rejonie DIKHORST /2293/, MEJNERSEN /1792/, NEUBOKEL /1900/ rozbuduje trzecią pozycję obrony i jest w gotowości do wykonania kontrataku z rubieży: EJKENRODE /1288/, st. kol. WIPSHAUSEN /0891/ w kierunku: DALLDORF, ABBENSEN.

18pcz - drugi rzut dywizji ześrodkowuje się w rejonie: SANDLINGEN /2682/, HOFEN /1988/, FLETTMAR /2389/ gdzie odtwarza gotowość bojową po uderzeniach jądrowych.

W czasie walki jest w gotowości do wykonania kontrataku z rubieży: EDESSE /1083/, PLOCKHORST /1287/ w kierunku: ELTZE /1485/, RUPER /0292/ lub rubieży: BUSCHOF /1579/, DEDENHAUSEN /1283/ w kierunku: UELZEN, LEHRTE.

4. 69pz z 2/19pa, 31 adah, 2plsap, ksap 18 bsap. przejść do obrony w dotychczasowym pasie działania z zadaniem niedopuszczenia nieprzyjaciela do przerwania się w kierunku: MEHRUM, BROCKEL. Główny wysiłek obrony skupić w rejonie
5. SD 18DZ - OHOF /1489/ czynne od 18.00 15.5
ZSD 18DZ -
TSD 18DZ - BOCKELBERGE /2195/
6. Gotowość do obrony - 3.00 16.5.
Gotowość systemu ognia - 21.00 15.5.

IV

WIADOMOŚCI DODATKOWE

1. 69pz wyposażony jest w SKOT
2. Dotychczasowy podział sił i środków:
 - 3bp z 2 kcz i dyw.haubic 69pz
 - PGA 2/18pa, 31adah.
3. Ukompletowanie.
 - 69pz - 75%
 - 1DZ/NZ/ - 63%
 - Podchodzące odwody - 90%
4. Od 19.30 w podporządkowanie 69pz przejdzie 1/18 dappanc /5 dział/
5. GS-18DZ stwierdziła obecność pododdz. 21BPanc w rejonie las wsch. BOCKHFM.

PRACA DO WYKONANIA

- A. W ciągu 4 godzin /8.00 - 12.00/
 1. Wszystkie grupy
 - przeanalizować zadanie i ocenić poróżnienie;
 - powziąć decyzję i wrysować ją na mapę;
 - napisać zamiar działań.
- B. W ciągu 2 godzin /12.00 - 14.00/
 1. Grupy ogólnowojskowe:
 - podział sił i środków
 - stosunek sił: na całą głębokość obrony
w rejonie głównego wysiłku
 - zarządzenie bojowe dla jednego batalionu pierwszego rzutu.

2. Grupy specjalistyczne:

- zgodnie z zagadnieniami zawartymi w założeniach specjalistycznych.

ZAŁĄCZNIKI:

1. Sytuacja artyleryjska
2. Sytuacja łączności
3. Sytuacja inżynierska
4. Sytuacja tyłowa
5. Mapa położenia wojsk o 17.00 15.5. /mag.map/

OPRACOWAŁ
ST.ASYSTENT KTO
mjr dypl.Mieczysław KARASEWICZ

SPRAWDZIŁ
KIEROWNIK ZAKŁADU DZIAŁAŃ
BOJOWYCH PUŁKU
płk dypl.Stefan TRETYN

Wydrukowano w 160 egz.

Egz.Nr 1 Oprac.Metod.
Egz.Nr 2-160 Bibl.Nauk OZS.
Wyk.mjr Karasiewicz
Druk A.W.
Druk ASG WP nr 0161/0735/WW
Kor.E.L.

SYTUACJA ARTYLERYJSKA o 17.00 15.5.

1. Położenie artylerii organicznej 69pz
 - a/ Dywizjon haubic 69pz wspiera 3bp na SO w rej. 1 km pld zach. SCHWUBLINGSEN /1077/. Dywizjon posiada 11 dział. Stan amunicji 0,3 jo.
 - b/ Bateria przeciwpancerna 69pz - Oppano pułku na rubieży ogniowej 2 km pln.-wsch. SIEVERSHAUSEN /0577/ bierze udział w odparciu kontrataku odvodu 2BZ. Bateria posiada 5 wyrzutni 9P133. Stan amunicji 0,5 jo.
 - c/ W bateriach moździerzy po 5 moździerzy. Stan amunicji średnio 0,35 jo.
2. Położenie artylerii przwdzielonej.
 - a/ 2/18 pa osłagnął gotowość na SO w rejonie 1 km pln IMMENSEN /0872/. Dywizjon posiada 16 dział. Stan amunicji 0,4 jo.
 - b/ 31 adah w marszu ozołem przy BURGDORTER HOLZ /1071/. Dywizjon posiada 15 dział. Stan amunicji 0,3 jo.
3. Z zarządzenia szefa artylerii 18 DZ wiadomo:
 - a. 18 drt.
 - jest w gotowości do niszczenia ś.n.j. nieprzyjaciela w rejonie wył. SEHNDE /9866/, UMMELN /9566/, LOBKE /9569/.
 - wykonuje dwa uderzenia jądrowe po 20 kt na podchodzące kolumny nieprzyjaciela na rubieży rzeki BRUCHGRABEN.
 - b. DGA - 18
 - jest w gotowości do niszczenia ś.n.j. nieprzyjaciela
 - zwalocza artylerię nieprzyjaciela w rejonach: VOHRUM /0180/ oraz pld-zach. HAMELERWALD /0375/.
 - wspiera 69 pz podczas walki o utrzymanie przedniego skraju i wykonania kontrataku przez drugi rzut pułku ogniem 2/3 ABAA z SO w rejonie: 1 km pld KATENSEN /1279/ z litem amunicji 0,8 jo.
 - c. Oppano dywizji - 1/3 apappanc, r jon rozmieszczenia 2,5 km pln. ELTZE /1486/ w gotowości do niszczenia ozołgów nieprzyjaciela w tym z rubieży ogniowej nr 1 . pkt 53,5 /1479/, 1,5 "m pld. UETZE /1581/.

d. Od godz. 19.30 15.5 do dyspozycji dowódcy 69 pz przydziela się 1 baterię Z 18 dappanc, który odtwarza zdolność bojową w rejonie AHNSEN /1891/, PASE /1989/. Dywizjon posiada 11 dział.
Stan amunicji 0,3 jo.

e/ Zadanie artylerii 69 pz.

- osłaniać lewe skrzydło dywizji ogniem jednego dywizjonu;
- pozostałe zadania, ugrupowanie i manewr zgodnie z decyzją dowódcy 69 pz.

Gotowość ogniowa artylerii 21.00

f/ Zużycie amunicji dla:

- | | |
|---------------------|-----------|
| - 120 mm moździerzy | - 1,3 jo |
| - 122 mm haubic | - 1,6 jo |
| - PPK | - 1,5 jo |
| - 85 mm armat | - 0,5 jo. |

4. Praca do wykonania /tylko dla grupy artylerii/;

- a. W roli szefa artylerii 69 pz przedstawić na mapie koncepcję użycia odwodu przeciwpancernego /rejony rozmieszczenia, rubieże ogniowe, tabela z kalkulacjami manewru/.
- b. W roli dowódcy 69 pz opracować pisemnie punkty rozkazu bojowego dotyczące artylerii i OPpanc.

OPRACOWAŁ:
mjr dypl. Jan FALKOWSKI

SPRAWDZIŁ:
płk dypl. Tadeusz RISS

d/ pluton łączności 1/71pz:

- uszkodzone radiostacje R-123 z WD-R-2M;
/możliwość naprawy uszkodzonej radiostacji w czasie ok.10 godzin/;
- zniszczona łącznica LP-10 MR;
- zniszczone ok.2 km kabla PKL 1x2;
- zabitych 3 radiotelegrafistów z drużyny radiotelefonicznej;

e/ pluton łączności 3/71pz

- zniszczona radiostacja R-107;
- zabity jeden radiotelegrafista z drużyny radiotelefonicznej;

II

Organizacja i stan łączności 71pz

1. Łączność radiowa zorganizowana w sieciach i kierunkach - zgodnie z zarządzeniem łączności sztabu 18DZ oraz decyzją szefa łączności 71pz na okres natarcia;
2. Łączności radioliniowa zorganizowano w kierunku radioliniowym SD 18 DZ-SD 71pz /R-405Z/, w dwóch kanałach telefonicznych /w tym jeden utajniony/ i jednym kanale telegraficznym. Obecnie brak łączności radioliniowej w tej relacji.
3. Łączności środkami wojskowej poczty polowej jest zorganizowana i utrzymywana z SD 18DZ, sąsiadami i podległymi pododdziałami na kierunkach i drogach okrężnych przy pomocy śmigłowca i łączników na samochodach i motocyklach.

III

Dodatkowo szefowi łączności 71 pz wiadomo:

1. - WL SD 18DZ przemieszczony w rejon m.OHOF /1489/ - czynny w tym rejonie od 18.00 15.5.
 - WL ZSD 18DZ - 1 km płn.FDESSE /1084 czynny od 20.00 24.6;
 - WL KSD 18 DZ - m. BOCKELBERGE /2195/ czynny od 18.30 24.6.
2. Łączność radiowa dowódcy i sztabu 71pz z dowódcą i sztabem 18 DZ pozostaje bez zmian.
W sieciach radiowych dowódcy i sztabu 18 DZ pracować będą dodatkowo radiostacje wozu dowodzenia R-3Z rozmieszczonego na WL ZSD 18DZ oraz w sieci radiowej współdziałania 18 DZ będzie dodatkowo pracować radiostacje OZap 18 DZ.

3. Łączność radioliniowa i środkami wojskowej poczty polowej z 18DZ pozostaje bez zmian. Dodatkowo 71pz do 18.00 15.05 ma nawiązać łączność radioliniową z 12pz.
4. Do 20.00 24.6 zostanie rozwinięty kierunek przewodowy z SD 18DZ do SD 71pz;
5. Po nawiązaniu łączności radioliniowej i przewodowej zabronić pracy radiostacji na nadawanie;
6. 71pz nie otrzyma uzupełnienia w siłach i środkach łączności.
7. Gotowość systemu łączności 18DZ - 1.00 15.05 łączność z podległymi pododdziałami zorganizować zgodnie z wytycznymi szefa sztabu 71pz /dla celów szkoleniowych nie podaje się/ i decyzję szefa łączności pułku.

IV.

Praca do wykonania:

1. Dokonać oceny potrzeb i możliwości zapewnienia łączności radiolinio-wej i przewodowej 71pz w obronie /praca myślowa/
2. Przedstawić graficznie wykorzystanie urządzeń aparatuwni RWL-1M w systemie łączności 71pz w obronie /połączenie kablowe z środkami łączności WL SD pułku i elementami stanowiska dowodzenia pułku oraz połączenia telekomunikacyjne z elementami systemu łączności dywizji i pułku/.
3. Przedstawić na kalce organizację łączności radiolinio-przewodowej 71pz wraz z kalkulacjami czasowymi rozwijania kierunków przewodowych i rozliczeniem sił i środków przeznaczonych do ich budowy.

OPRACOWAŁ:
WYKŁADOWCĄ KTWŁączn.
kpt.mgr inż.W.POLESKI

SPRAWDZIŁ:
KIEROWNIK ZESPOŁU TAKTYCZNEGO
ppłk dr W.BRYLIŃSKI

SYTUACJA INŻYNIERYJNA

na 17.00 15.5

1. Położenie pododdziałów inżynierskich jak mapa położenia wyjściowego a ponadto:
 - drinż w SPR 69pz;
 - 1 drsap w OT 1bp; stan - 7 saperów; środki - 1LWD, 15kpl. DZ-2, 20 kg MW;
 - 2 drsap w OT 3bp; stan - 6 saperów; środki - 20 kpl. UZ-2, 30 kg MW;
 - OZR w składzie: plid 3drsap, drp z 2bp;
 - OInż w składzie: dowództwo ksap, 2plsap ksap 18 bsap, drptil z KMT-5 i 7 Star 66, 1BLG. W OInż. znajduje się 150 szt. TM-62, 100 kg MW;
 - w tyłach pułku znajduje się 70% zapasów ruchomych min i MW
 - 5 trałów KMT-6 i 2 KMT-5 oraz 2 BLG w bcz / z tego w 2 koz: KMT-5 i 2 KMT-6 oraz BLG/.
2. Aktualnie pododdziały pułku realizują:
 - w 1bp rozminowanie narzutowego pola minowego wykonanego zdalnie na kolumnę 2 kp;
 - w ugrupowaniu 3bp plsap z OInż. zakończył pośpieszne ustawianie 6 grup min na pld. od drogi SIEVERSCHAUSEN, OELERSE - razem 120 min TM-6; z zapasem 50 szt. TM-62 znajduje się w pobliżu SD 3bp;
 - ZR pułku zakończył torowanie drogi pułkowej na odcinku KATENSEN, SCHWUBLINGSEN;
3. Nieprzyjaciel w zakresie prac minerskich masowo niszczył drogi o nawierzchni utwardzonej, pozostawiając w ich kolumnach miny opóźnionego działania. W minowaniu zdalnym nieprzyjaciel zwykle stosował minowanie baterią LARS na kolumny w terenie uniemożliwiającym objazd. Do wykonywania przejść w zaporach pododdziały Bundeswehry wykorzystują głównie trały łańcuchowe i ładunki M-1 i M-173.
4. Z zarządzenia zabezpieczenia inżynierskiego 18DZ szefowi saperów jest wiadomo:
 - pozostawia się pułkowi 2 plsap z 18 bsap;
 - siłami dywizji do 24.00 15.5 zostanie urządzony i będzie utrzymywany węzeł zapór w rejonie: LATENSEN /1279/.

Niszczenie obiektów w tym węźle - według decyzji dowódcy pułku;

- do 19.00 15.5 w rejon SD pułku przybędzie 1 plsap, 2 ksap 1/2ABSap z 700 minami TM-62, który wykorzystać do ustawienia pól minowych przed przednim skrajem obrony i w głębi I pozycji wzdłuż drogi AMBOSTEL, SCHWUBLINGSEN do 24.00 15.5. po czym odesłać go do 18bsap;
 - od 17.30 15.5 OZR 18 DZ przygotuje i będzie utrzymywał rokadę dywizyjną: NIENHAGEN WATHLINGEN, LANGLINGEN i drogę dywizyjną nr 1: WIENHAUSEN, WATHLINGEN, HANIGSEN;
 - OZap 18 DZ /plmin z 18 bsap/ przewidywany jest do minowania na kierunku nr 1: LANGLINGEN, UETZE, na rubieżach: nr 1 - pld LATEN-SEN, skrzyż.dróg /1280/, nr 2 - wsch.UETZE, WACKERWINKEL-/1484/ a ponadto przewidywane jest czasowe podporządkowanie OZapu dowódcy 69pz;
 - do 18.30 15.5 do rejonu pln UETZE przybędzie grupa maszyn - BTM, 2D-157 i LS-251, które wykorzystać do prac fortyfikacyjnych do 24.00 15.5 po czym skierować je do rejonu pln.ELTZE /1486/;
 - pułkowi przydzielono: 3600 szt. TM-62, 500 szt. PLM1Ba-III, 150szt. MKU, 2300 szt. PMD-6, 250 szt. POMZ-2M, 1,5t MW, 15 kpl MW do z 64. Środki te do 18.30 15.5 zostaną dowieszone do rejonu zach.UETZE. Dowódca dywizji rozkazał 50% min użyć do minowania stałego;
 - prace fortyfikacyjne I kolejności zakończyć do 21.00 15.5;
 - do 19.00 15.5 sporządzić tabelę minowania i niszczeń;
 - do 3.00 16.5 przekazać do sztabu 18 DZ po 2 egzemplarze formularzy zapór inżynierskich;
 - dowódca 18DZ zezwala na wykorzystanie do rozbudowy fortyfikacyjnej wszystkich miejscowych zasobów materiałowych za wyjątkiem słupów linii przesyłowych i linii kolejowych.
5. Praca do wykonania dla grupy inżynierskiej:
- sporządzić plan zabezpieczenia inżynierskiego obrony z legendą /na kalce/;
 - napisać zadanie do minowania dla 1 plsap 2 ksap 1/2 ABSap.

OPRACOWAŁ:
ppłk dr Józef MARCZAK

SPRAWDZIŁ:
płk dypl.mgr Lech RUTKOWSKI

2000
3

10

10 pl - BIP
11.5.
SYTUACJA TYŁOWA 69pz na 17.00 20.6.

I

1. Położenie pododdziałów 69pz - mapa położenia wojsk o 17.00 20.6
2. Z meldunków dowódców batalionów i samodzielnych pododdziałów i pododdziałów tyłowych wiadomo:
 - A. SYTUACJA MATERIAŁOWA:
 1. W 1bp i 3bp: amunicji-50%; paliwa - 70% zapasów ruchomych
 2. 2bp miał uzupełnione zapasy ruchome do pełnych norm o godz.13.00 20.6.
 3. W bcz: amunicji - 40%, paliwa 60%
 4. W pozostałych pododdziałach pułku średnio: amunicji - 60%, paliwa 70%
 5. Transport kzaop w trakcie wykonywania dowozu amunicji do bcz.
 - B. SYTUACJA MEDYCZNA:

W batalionowych punktach medycznych znajduje się:
1bp - 32 porażonych; 2bp-18 porażonych; 3bp-41 porażonych,
W PPM - 15 porażonych.
 - C. SYTUACJA TECHNICZNA:

W wyniku dotychczasowych walk pułk posiada następujące straty w sprzęcie:

Pododdział	Sprzęt	Straty ogólne	z tego			
			RB	RS	RG	SB
1 bp	SKOT	8	4	2	1	1
	Transp.opanc	1	1	-	-	-
	Samochodowy	2	1	1	-	-
2 bp	SKOT	6	3	1	1	1
	Samochody	1	-	1	-	-
3 bp	SKOT	9	5	2	1	1
	Transp.opanc	1	1	-	-	-
	Samochody	1	-	-	1	-
bcz	Czołgi	8	4	2	1	1
pozostałe	Samochody	22	10	6	2	4

II

Do 17.00 20.6 kwatermistrz i szef służb technicznych pułku zapoznali się z zarządzeniem tyłowym 18DZ z którego wiadomo:

1. Położenie oddziałów tyłowych 18DZ:

- PZUS dywizji i DPM jak mapa położenia wojsk o 17.00 20.6.
- dywizyjna GRE nr 1 działa do 21.00 20.6. po czym na kierunku 69 pz planuje się zorganizowanie dywizyjnego PZUS nr 1 .

2. Dywizyjna droga dowozu i ewakuacji:

LACHENDORF /3384/, WIENHAUSEN /2880/, WATHLINGEN /2478/, HANIGSEN /1873/.

Rokada: DASSELSBRUCH /2768/, NIENHAGEN /2575/, WATHLINGEN /2478/, LANGLINGEN /2686/

3. Dowóz środków materiałowych z dywizji odbędzie się w godz. 21.00-22.00 20.6 w ilości zgodnej z zapotrzebowaniem w rejon wskazany przez kwatermistrza pułku.

4. Ewakuację porażonych i chorych z 69 pz prowadzi dywizja własnymi siłami i środkami.

III

Dane dodatkowe:

1. Z sił i środków remontowo-ewakuacyjnych pułku zorganizowano na okres natarcia dwie batalionowe GRE oraz pułkową GRE.

Do GRE z kompanii remontowej pułku wydzielono:

- do GRE batalionowych po:

A2/Panc, WZT-1

- do GRE pułkowej:

A2/Panc, MOC/Panc, US/Panc, B1/Sam, B2/Sam, W-t-537, WZT-1;

2. Na kierunku pułku działa dywizyjna GRE nr 1 w składzie:

dwa A2/Panc, B1/Sam, RU/Panc, RWM, dwa ciągniki pancerne, dwa samochody z częściami zamiennymi, jeden samochód z paliwem.

3. Pozostałe siły i środki kompanii remontowej maszerują za kolumną KSD.

4. Ukompletowanie pododdziałów pułku - 75%, ludzi, 72% sprzętu.

Ukompletowanie pododdziałów tyłowych - 80% ludzi i sprzętu

5. Kwatermistrz i szef służb technicznych pułku znajdują się na SD pułku.

PRACA DO WYKONANIA:

1. Stosownie do podjętej decyzji wrysować na mapę ugrupowanie tyłów.
2. W roli starszego lekarza pułku dokonać prognozy strat sanitarnych pułku na dzień 21.6 i porównać z możliwościami ewakuacji i udzielenia pomocy przez kompanię medyczną pułku.
3. W roli szefa służb technicznych pułku dokonać prognozy strat w głównym sprzęcie technicznym na dzień 21.6, podać ich strukturę oraz porównać wyliczone wielkości z możliwościami remontowymi pułku.

SPRAWDZIŁ
Z-CA SZEFA KATEDRY TAKTYKI TYŁÓW
płk inż. J. SZEWCZYK

OPRACOWAŁ:
mjr dypl. B. BANCERZ

BIBLIOTEKA NAUKOWA AMW WP
Archiwum Szefa Katedry Specjalnych
Nr ewid. ~~041620~~

1 mapa