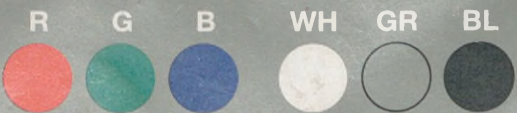


Part Code
5T1316

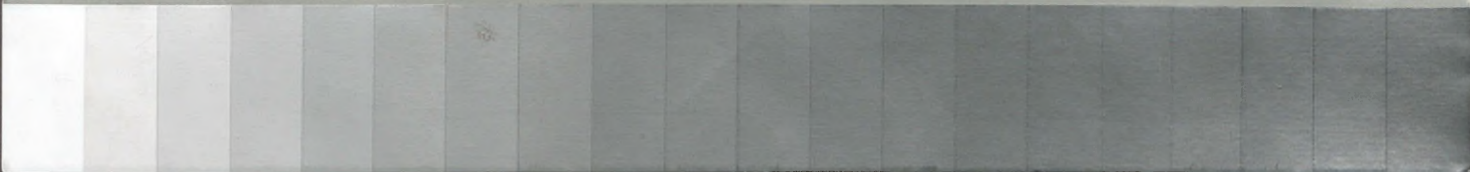
DANES
-PICTA
.COM



Grey Scale #13



A 1 2 3 4 5 6 M 8 9 10 11 12 13 14 15 B 17 18 19



022917

AKADEMIA SZTABU GENERALNEGO
im. generała broni Karola Świerczewskiego

ODDZIAŁ WOJSK OPK I LOTNICTWA
KATEDRA TAKTYKI LOTNICZEJ

DO UŻYTKU
SŁUŻBOWEGO
TAJNE

Egz. Nr 1

Tylko dla wykładowców

plk dypl. Stanisław PASIEWICZ
ppłk dypl. Jan LACHIEWICZ

DWUSTRONNE ĆWICZENIE NA MAPACH W TERENIE
Nr 313/LO

**Temat: DZIAŁANIA LOTNICTWA W OPERACJI
ZACZEPNEJ ARMII PANCERNEJ**

Opracowanie metodyczne



39784

BIBLIOTEKA NAUKOWA JSG WP
Archiwum Działu Zbrodni i Sprawy
Nr ewid.

WARSZAWA

KWIECIEŃ

1974

212



DANES
-PICTA
.COM

022917

AKADEMIA SZTABU GENERALNEGO
im. generała broni Karola Świerczewskiego

ODDZIAŁ WOJSK OPK I LOTNICTWA
KATEDRA TAKTYKI LOTNICZEJ

DO UŻYTKU
SŁUŻBOWEGO

TAJNE

Egz. Nr 1

Tylko dla wykładowców

plk dypl. Stanisław PASIEWICZ
ppłk dypl. Jan LACHIEWICZ

DWUSTRONNE ĆWICZENIE NA MAPACH W TERENIE
Nr 313/LO

Temat: DZIAŁANIA LOTNICTWA W OPERACJI
ZACZEPNEJ ARMII PANCERNEJ

Opracowanie metodyczne



BIBLIOTEKA NAUKOWA MS WP
Archiwum Działu Biblioteczno-Spedycyjnych
Nr ewid. _____

39784

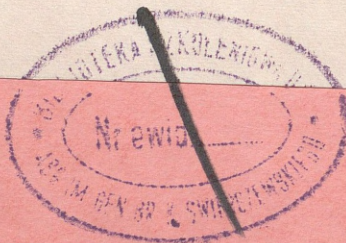
212

DO WYTKU
KRAJOWEGO

BIURO KARTOGRAFICZNE
KRAJOWE
039794

OPIS ZAŁACZNIKÓW

- 1/. Mapa Nr skł.map 006319 Skala 1 : 50 000 na 10 ark.
Mapa bez tytułu.



AKADEMIA SZTABU GENERALNEGO
im.gen.broni K.Świerczewskiego

ODDZIAŁ WOJSK OPK I LOTNICTWA
KATEDRA TAKTYKI LOTNICZEJ

DO DZYTUKU
SŁUŻBOWEGO

~~TAJNE~~

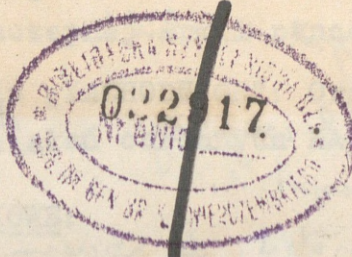
Egz. nr..

1

Archiw. nr 12657

"ZATWIERDZAM"
SZEF KATEDRY TAKTYKI LOTNICZEJ

Wiz
płk doc. dr Janusz MALINOWSKI



Rok szkolny 1973/74

Tylko dla wykładowców

płk dypl. Stanisław PASIEWICZ

ppłk dypl. Jan LACHIEWICZ

BIBLIOTEKA NAUKOWA ASG WP
Archiwum Dział Bibliotek Szeregowych
Nr ewid. *039794*

Dwustronne ćwiczenie na mapach w terenie nr 313/LO

TEMAT: "DZIAŁANIA LOTNICTWA W OPERACJI ZACZEPNEJ ARMII
PANCERNEJ"

A - 25. USD - 8 (1.)

KA - 11. OUL - 3

Podroz - 2. + 1 lot.

OPRACOWANIE METODYCZNE
=====

3 1 1

wzrost na cenę 3.5

022921

*oprac. metod.
A. Panc
szkolenia operacyjnej.*

poprawione 922

*112 egz. kłd.
38 lot.*

*751 stron
49
192 : 22 = 8
176
- 16*

Koriarski
Crupnyvish
Dyukhsush
Skladovskii
Kushtak
Mrochovskii
Ritov
Serezhko

Znytskoych

Esprta

Loran

Juchimur

Prokop

Kosprova

Mel

Po Trek. w respitach OWL.

Da 3 korpusu z wyjazem & wyjaz OWL.
19. Grompa opor. respit. d.

3.5. Wydanie materialow. do awansu

4.5. Orientowanie operacyjne. 16.00 - 18.00 wyjazd decyzji kolegi
po koleji odjazd do st. Ostrocha.

5.5. Rozm. informacja historyczna i geog. wernas.
Terminy rozpatrzenia sprawy w ramach terenowych na opowiad. A. Penc.
dodatkowo sytuacja w sprawie 2 godziny 3.00 5.5.
Mieszkanie PONIKIENKI.

6.5. 1000 punkt pracy sta. EUROMIN odparcie przeciwdziałania,
Mława problem wycofania dysantu terytorialnego z regionu. S. Kucharski
Planuje się dokonanie zmiany na stanowisku st. arch. i rachob.

7.5. Aleksandria Kupczak. punkt pracy NIESZAWA, problematyczny porównanie
Informacja z geog. wyjazem i lit. Juchimur na Zaporze

8.5. Mogilno preprze a dzielni konwencyonalny do jedności
rekonstrukcja i historyczna,
planowane jest wycofanie osoby w ramach Stowarzyszenia Buskapi.

9.5. Miodzyrzec, planowanie a mianem wyjazm umiarkowanego
planujemy zmiany w respitach.

10.5. Miodzyrzec dwóch pobierac, odnowy bycie rod. KATANA
Plan wyjazdowy relacji, operacyjna terytor.

11.5. Kresin punkt pracy, Goryca, wycofanie z DPD
Umocnienie. lub w Kostomyza. jedn. artyleryjska.

Dokonywanie, Zatoranie potarcie, wycofanie mapy wyjazd do orbit. d. t.

Stredms

*Współd. Kalendarz 2283
Ostróżka 1.05*

*sygn. 13. 19 kadencja Bertocha, y ulozona
kadencja dla kadencji 27.05.05*

M Y Ś L P R Z E W O D N I A
=====

Mapy 1:500 000

- | | |
|---------------|-----------|
| N-32-B-D, | M-32-B, |
| N-33-A,B,C,D, | M-33-A,B, |
| N-34-A,B,C,D, | M-34-A,B, |
| N-35-A,C, | M-35-A. |

- I. TEMATY: 1. Dla „WSCHODNICH”: Działania lotnictwa w operacji zaczepnej armii pancernej.
2. Dla „ZACHODNICH”: Organizacja wsparcia lotniczego działań obronnych KA.

II. CELE SZKOLENIOWE:

a/ Dla „WSCHODNICH”

1. Doskonalić umiejętności słuchaczy w zakresie organizacji i planowania wsparcia APanc przez DLSzR i plmb w operacji zaczepnej oraz organizacji i realizacji współdziałania między sztabami wojsk lądowych i lotnictwa.
2. Doskonalić umiejętności słuchaczy w organizacji i planowaniu rozpoznania powietrznego na korzyść APanc.
3. Pogłębić znajomość przez słuchaczy zasad wykorzystania lotnictwa w operacjach armijnych oraz wyrabiać umiejętności stosowania ich w praktyce podczas:
 - przełamania /pokonania/ taktycznej strefy obrony npla;
 - rozwijania działań zaczepnych w głębi operacyjnej i odpierania kontrataku;
 - wykonania manewru w pasie działania sąsiedniego związku operacyjnego;
 - prowadzenia działań bojowych w oderwaniu od sił głównych frontu w tym:

walka z podchodzącymi odwodami operacyjnymi, pokonanie z marszu rejonu umocnionego, forsowanie z marszu szerokiej przeszkody wodnej we współdziałaniu z desantem powietrznym.

4. Doskonalić umiejętności opracowywania i prowadzenia dokumentacji bojowej obowiązującej na WSD DLSzR.
5. Uczyć słuchaczy użycia lotnictwa w czasie przejścia z okresu działań konwencjonalnych do działań z użyciem BMR.

b/ Dla "ZACHODNICH"

1. Doskonalić umiejętności słuchaczy w zakresie wykorzystania przydzielonego wysiłku lotnictwa na wsparcie działań obronnych KA.
2. Pogłębić znajomość taktyki działań i możliwości lotnictwa taktycznego państw NATO.

c/ Dla obu ćwiczących stron:

1. Doskonalić ćwiczących w umiejętności uwzględniania w planowaniu właściwości terenu podczas organizacji i kierowania lotnictwem wspierającym działania wojsk lądowych
2. Dać praktykę szkolonym w zakresie znajomości pracy w terenie /w ćwiczeniu pociągowym/.
3. Zapoznać ćwiczących z charakterystyką mazursko-pomorskiego i warszawsko-berlińskiego kierunków operacyjnych oraz z niektórymi epizodami działań bojowych, zwłaszcza z dziedziny armii pancerniej na tychże kierunkach podczas drugiej wojny światowej.
4. Dać możliwość wszystkim szkolonym przeprowadzenia rozpoznania ze śmigłowca głównego kierunku natarcia APanc. oraz pokazać z powietrza na śmigłowcu rejonu zurbanizowanego Poznania.

III. ZAGADNIENIA SZKOLENIOWE:

a/ Dla "WSCHODNICH"

1. Planowanie użycia przydzielonego wysiłku lotnictwa z DLSzR i plmb na wsparcie APanc. w operacji zaczepnej
2. Opracowanie zasadniczych dokumentów bojowych.
3. Organizacja i planowanie użycia DLSzR i plmb podczas:
 - wejścia armii pancernej do bitwy i przekłamania /pokonania/ taktycznej strefy obrony nieprzyjaciela;
 - rozwinięcia działań zaczepnych w głębi operacyjnej i odparcia kontrataku npla;
 - pokonania z marszu szerokiej przeszkody wodnej;
 - prowadzenia działań w oderwaniu od sił głównych frontu w tym: rozbicia w bitwie spotkaniowej podchodzących odwodów operacyjnych nieprzyjaciela, pokonanie z marszu rejonu umocnionego, forsowanie z marszu różnych przeszkód wodnych, działań we współdziałaniu z desantem powietrznym.
4. Planowanie użycia lotnictwa podczas przejścia do działań konwencjonalnych do działań z użyciem BMR.

b/ Dla "Zachodnich"

1. Organizacja i planowanie użycia lotnictwa przydzielonego KA do wsparcia jego działań obronnych.
2. Precyzowanie planu użycia lotnictwa przydzielonego do wsparcia KA działaniach obronnych podczas:
 - obrony głównego pasa obrony;
 - prowadzenia działań opóźniających;
 - bitwy spotkaniowej z częścią sił APanc. przeciwnika;
 - zwalczania taktycznych desantów śmigłowcowych;
 - obrony rejonu umocnionego i szerokiej przeszkody wodnej oraz walki o ich utrzymanie do czasu podejścia odwodów z głębi TDW.

IV. METODA: dwustronne ćwiczenie na mapach w terenie /pociągowe/

V. CZAS TRWANIA ĆWICZENIA: 6 dni, z tego na:

- organizację i planowanie działań - 1 dzień;
- dynamikę walki - 5 dni.

VI. REJON ĆWICZENIA: mazursko-pomorski i warszawsko-berliński
kierunek operacyjny.

VII. SKŁAD ĆWICZĄCYCH:

W ćwiczeniu biorą udział słuchacze III Kursu Wojsk Lądowych, Kurs Operacyjny i III Kurs Lotnictwa Operacyjnego, z których organizowane są następujące zespoły ćwiczące:

1. Dwa równorzędne dowództwa APanc "WSCHODNICH".
2. - " - - " - WSD przy APanc. "WSCHODNICH".
3. - " - - " - dowództwa KA /NZ/.
4. - " - - " - OWL przy KA /NZ/.

VII. SKŁAD STRON:

a/ "WSCHODNI"

Wojska lądowe - jak zamiar ze Sztuki Operacyjnej.

Lotnictwo:

1 AL w składzie:

1 DLM - 10 plm, 11 plm, 12 plm	- 110 samolotów
2 DLM - 20, 21, 22 plm	- 80 - " -
3 DLM - 30, 31, 32 plm	- 115 - " -
4 DLSzR - 40, 41 Rlmsz, 42 plrt	- 120 - " -
5 DLSzR - 50, 51 plmsz, 52 plrt	- 116 - " -
6 DLMB - 60, 61, 62 plmb	- 100 - " -
8 DLB - 80, 81, 82 plb	- 85 - " -
10 splmb	- 35 - " -
11 plr	- 33 - " -
12 psm	- 30 śmigłowców
15 BLRO - 1, 2, 3 elro	- 28 samolotów

RAZEM - 852 s-tów i śmig,

Wsparcie działań APanc. realizuje 5 DLSzR oraz 10 splmb w składzie:

Lp.	Oddział pododdział	Samolotów		Typ samolotów	P i l o t ó w			Razem
		spraw.	niespraw.		I kl.	II kl.	III kl.	
1.	5 DLSzR	4	-	Lim-6bis	4	4	-	8
		2		Mi-2				
2.	50 plmsz	-	-	-	4	-	-	4
2.	- 1 esk.	10	2	Lim-6bis	9	3	1	13
	- 2 esk.	11	1	Lim-6bis	8	6	-	14
	- 3 esk.	11	-	Lim-6bis	6	6	3	15
3.	51 plmsz	-	-	-	4	-	-	4
	- 1 esk.	10	1	Lim-6bis	6	4	2	12
	- 2 esk.	11	1	Lim-6bis	8	3	1	12
	- 3 esk.	10	2	Lim-6bis	5	5	3	13
4.	52 plrt	-	-	-	-	3	2	5
	- 1 esk.	10	2	MiG-21R	14	-	-	14
	- 2 esk.	10	1	SB Lim-2A	2/2	8/8	1/1	13/1
	- 3 esk.	11	-	SB Lim-1A	8/8	4/4	1/1	13/1
5.	10 splmb	1	-	Mi-2	3	2	-	5
	- 1 esk.	12	-	Su-7BKŁ	7	5	3	15
	- 2 esk.	11	1	Su-7BKŁ	8	4	2	14
	- 3 esk.	10	-	Su-7BKŁ	6	5	4	15

W 12 psm znajdują się w pierwszej eskadrze 10 Mi-6 oraz w 2 i 3 esk. po 10 Mi-8.

Na wsparcie działań bojowych 1 APanc. wydziela się z 5 DLSzR oraz 10 splmb w każdym dniu 100% wysiłku wynikającego z podanego natężenia działań.

Ponadto dowsparcia 1 APanc. wydziela się 16 bomb jądrowych /6x20kt; 4x30kt; 6x50kt/.

Ustala się następujące natężenie działań:

LMSz:

- D1 - 4 loty na samolot;

- D2 - D3 - po 3 loty na samolot dziennie;
- D4 i do końca operacji po 2 loty na samolot dziennie.

LRT:

- D1 - 4 loty na samolot;
- D2-D4 - po 3 loty na samolot dziennie;
- D5 i do końca operacji po 2,5 lotu na samolot dziennie.

LMB:

- D1 - 3 loty na samolot;
- D2-D3 - po 2 loty na samolot dziennie;
- D4 i do końca operacji po 1,5 lotu na samolot dziennie.

b/ "ZACHODNI"

Wojska lądowe - jak zamiar operacyjny ze sztuki operacyjnej.

Lotnictwo:

1	2	3	4	5
	Przynależność narodowa ZT i oddziałów	Skrzydło eskadra	Ilość i typ samolotów	Uwagi
	Dowództwo Brytyjskich sił powietrznych w N R F	134 SLB: 15 elb x 16 elb x 16 elr 135 SLMB: 14 elmb x 15 elmb x 31 elmb x 121 SLM: 19 elm 92 elm 137 SLMiesz: 3 elmb elr 20 elmb	9 Buccaneer 8 - " - 10 RF - 4"Phantom" 10F - 4"Phantom" 8 - " - 9 - " - 12 Lighting 11 - " - 10 Harrier 10 - " - 8 - " -	LM-23 LMB-62 LR-20 LB-17 W tym 44 NBJ
2 P F S P	Dowództwo Belgijskich Taktycznych Sił Powietrznych	1 SLM: 394 elm 350 elm 2 STLM: 2 etlm 42 etlr 3 STLM: 1 etlm 8 etlm	15 F-104G 15 F-104G 14 Mirage 5 BA 14 -" - 5 BR 14 - " - 5 BA 14 - " - -"	LM-30 LR-14 TLM/MB/-72 z tego 30 NBJ

1	2	3	4	5
		10 STLM: 23 etlm 31 etlm	15 F-104G 15 - " -	
		15 SLtr: 20 eltr 40 eltr	6 C-130 16 C-119	
		9 SPR "Nike": 53, 54, 55 esk. po 9 wyrzutni rak. "Nike"		
		13 SPR "Nike": 50, 51, 52, esk. po 9 wyrzutni rak. "Nike"		
	Dowództwo Holenderskich Taktycznych Sił Powietrznych	- 311 elmb x - 312 elmb x - 314 elmb - 315 elmb - 316 elmb - 306 selr - 322 elm - 323 elm 1,2 dywizjon "Nike" 3,4,5 dywizjon "Nike"	12 F-104G 12 - " - 12 NF-5A 12 NF-5A 10 NF-5A 10 RF-104G 11 F-104G 11 F-104G po 28 wyrzutni po 18 wyrzutni	LM-22 LMB-54 LR-10 z tego 24 NBJ
2 P S P T P 2	Siły Powietrzne Niemiec Zachodnich	3 DLT: 31 SLMB: - 311 elmb x - 312 elmb x 36 SLMB: - 361 elmb - 362 elmb 43 SLMB: - 431 elr - 432 ellmb 52 SLR: - 521,522 elr 2 SPR "Pershing" 3 DLOP: 7 SLM: - 711 elm - 712 elm 4 pułk poc.rak. 31,35,36 dywizjon "Hawk" 13 pułk pocisków raketowych /21 dyw. "Nike"/ DLT 62 SLTr: - 621,622 eltr 63 SLTr: - 631,632 eltr	16 F-104G 10 F-104G 14 F-104G 13 F-104G 18 G-91 R/3 17 G-91 27-RF-4 "Phantom" 24 wyrzutni raketowych 4x6 12 F-104G 12 F-104G 36 wyrzutni rak. C-160 C-160	LM-24 LMB-60 LR-45 Z tego 40 NBJ

RAZEM:

LM - 99
LMB - 248/121
LB - 17/17
LR - 89

Ogółem

453/138

U w a g a : Oznaczenia "x" przy poszczególnych eskadrach oznaczają , że są to samoloty nosiciele broni jądrowej.

IX. STOSUNEK SIŁ W LOTNICTWIE W PASIE FRONTU:

Rodzaj lotnictwa	I l o ś ć		Stosunek sił
	własne	npla	
LM	305	99	3 : 1
LMB	135	248	1 : 1,9
LB	85	17	4,5 : 1
LMSz	174	-	-
LR	123	89	1,3 : 1
RAZEM	822	453	1,7 : 1
W tym nosiciele bomb jądrowych	135	138	1 : 1

X. WARUNKI ORGANIZACJI ĆWICZENIA

W ćwiczeniu założono, że "ZACHODNI" pierwsi rozpoczęli działania wojenne. Siłami Północnej i Centralnej Grupy Armii opanowali znaczne obszary PRL.

Front Nadmorski "WSCHODNICH" przechodzi do operacji zaczepnej na kierunku: WARSZAWA, BERLIN, ZAGŁĘBIE RUHRY.

Wejście do bitwy jego głównych sił /1 APanc, 3 A część sił 4 A, odwodów/ poprzedzone jest wykonaniem uderzeń lotnictwem na lotniska przeciwnika oraz jego system OPL.

Ćwiczenie rozgrywane jest bez użycia środków masowego rażenia. W końcowej fazie ćwiczenia następuje przejście do wojny jądrowej /ostatnia sytuacja z dynamiki walki/.

Ćwiczenie prowadzi się w terenie z wykorzystaniem pociągu.

Podczas ćwiczenia przewiduje się przelot wszystkich ćwiczących na śmigłowcach z rejonu MOGILNO do rejonu wzg.133,7 zach. TRZEMESZNO. W czasie przelotu prowadzenie rekonesansu z powietrza głównego kierunku natarcia APanc. oraz pokazanie rejonu zurbanizowanego POZNAŃ.

Przyjęto następującą organizację wojsk:

- własnych - wg etatów ćwiczebnych obowiązujących w roku szkolnym 1973/74;
- nieprzyjaciela - wg najnowszych danych obowiązujących wydawnictw Szt.Gen.II Zarządu w roku 1973/74.

W toku ćwiczenia będą przeprowadzane omówienia interesujących epizodów z działań bojowych APanc., działającej w składzie 1 i 2 Białoruskich Frontów podczas operacji wiślańsko-odrzańskiej w styczniu 1945 r. oraz zapoznanie z właściwościami mazursko-pomorskiego i warszawsko-berlińskiego kierunku operacyjnego.

Warunki atmosferyczne rzeczywiste w czasie ćwiczenia.

XI. SPOSÓB PRZEPROWADZENIA:

1. Na dwa dni przed rozpoczęciem ćwiczenia /2.5/ słuchacze otrzymują mapy i założenie główne /każda ze stron ćwiczących oddzielnie/ na podstawie czego przygotowują się do ćwiczenia. Zadaniem ich jest zapoznanie się z sytuacją polityczno-militarną, przestudiowanie kierunku operacyjnego, oraz zapoznanie się z sytuacją operacyjno-taktyczną.

2. W dniu rozpoczęcia ćwiczenia /4.5/ bezpośrednio przed wyjazdem otrzymują, każda ze stron, rozkazy operacyjne co stanowi podstawę do nawiązania bezpośredniego kontaktu z dowództwami wojsk lądowych i przystąpienia do planowania użycia przydzielonego wysiłku na wsparcie działań wojsk lądowych w operacji zaczepnej.
3. W pierwszym dniu ćwiczenia słuchacze w poszczególnych grupach, w wyznaczonym czasie przez dowódcę APanc. referują w terenie propozycje użycia lotnictwa na wsparcie działań wojsk lądowych. W pozostałym czasie pod kierownictwem kierownika grupa referują ocenę sytuacji i uzasadniają swoje propozycje.
4. Przed każdym następnym dniem pracy /orientacyjne około 16.00/ szkoleni każdorazowo otrzymują nowe wprowadzenia. Na podstawie których zapoznają się ze zmianami w sytuacji oraz zadaniami na dzień następny. Jest to podstawa do przygotowania uaktualnionych propozycji wykorzystania lotnictwa w dniu następnym.
5. W każdym następnym dniu w oznaczonym czasie referują swoje propozycje dowódcy pierwszej APanc. W pozostałym czasie pod kierownictwem kierowników grup przedstawiają swoją ocenę sytuacji i uzasadniają podjęte decyzje.

XII. OGÓLNY ZAMIAR STRON

Zamiar wojsk lądowych - jak opracowanie ze Sztuki Operacyjnej.

1. LOTNICTWO "ZACHODNICH"

Lotnictwo 2 PTSP w ostatnim okresie w skutek intensywnych działań poniosło znaczne straty w sprzęcie i ludziach. Aktualnie stan sprzętu nie przekracza 80% stanu etatowego. Uzupełnienie powstałych strat w najbliższym okresie nie jest przewidziane.

Lotnictwo myśliwsko-bombowe nieprzyjaciela w dotychczasowych działaniach jak i w najbliższym okresie wykonywać będzie naloty zmasowane, głównie w ramach

walki o przewagę w powietrzu oraz prowadzić działania jednoczesne i kolejne, szczególnie w trakcie realizacji zadań związanych z izolacją pola bitwy oraz bezpośrednim wsparciem wojsk lądowych.

Bez względu na stosowane sposoby działań bojowych, loty wykonywać grupami w składzie od 8-12 samolotów.

W czasie działań większych sił na jeden obiekt, grupy samolotów lot do celu i z powrotem wykonywać będą po różnych trasach, a cel atakowany będzie z kilku kierunków. Około 70% nalotów wykonywać będą na małych wysokościach, natomiast pozostałe na średnich i dużych wysokościach stosując zmianę profilu lotu.

Lotnictwo nieprzyjaciela stosując bomby napalmowe z reguły atakować będzie cele z lotu poziomego z wysokości rzędu 60m, natomiast w czasie stosowania innych środków rażenia wykonywać będzie z loty poziomego z wysokości od 200-800m lub z lotu nurkowego pod małymi i średnimi kątami w zależności od stosowanych środków rażenia.

W pierwszych dniach maja szczególnie intensywne działania lotnictwa myśliwsko-bombowego planuje się na kierunku: CIECHANÓW, BIAŁYSTOK i OLSZTYN, LIDA.

Lotnictwo rozpoznawcze działać będzie w zasadzie pojedynczo na samolotach naddźwiękowych i parami na samolotach dodźwiękowych. W pierwszych dniach maja intensywne działania lotnictwa rozpoznawczego planuje się na kierunkach: WARSZAWA, BRIEST i SZCZYTNO, GRODNO.

Lotnictwo myśliwskie planuje się wykorzystać do osłony wojsk i obiektów głównie z położenia dyżurowania na lotniskach.

W sporadycznych wypadkach do okresowego dyżurowania w powietrzu na wysokościach 4000-6000 m, w strefach położonych na głębokości około 50 km od linii styczności bojowej wojsk.

Na wypadek przejścia do działań z użyciem środków jądrowych LMB i LB utrzymywać będzie część lotnictwa w stałej gotowości z bombami jądrowymi.

Bazowanie lotnictwa 2 PTSP oraz rozmieszczenie naziemnych środków OPL - jak mapa tła operacyjnego.

2. LOTNICTWO "WSCHODNICH"

W składzie Frontu Nadmorskiego działa 1 AL, która do 16.00 4.5 uzyska uzupełnienie w stanie osobowym i sprzęcie do 95% stanu etatowego, jej skład: 1,2,3 DIM; 4,5 DLSzR; 6 DLMB; 8 DLB; 10 splmb; 11 plr; 15 BLRO; 12 pśm.

Dowódca 1 AL zamierza:

- a/ LM wykorzystać do osłony wojsk frontu, ugrupowując go dywizjami w jednym rzucie. LMSz, LMB i LB do walki z lotnictwem przeciwnika oraz wsparcia działań wojsk lądowych. LR do rozpoznania na korzyść wojsk frontu i poszczególnych armii.
Na osłonę, wsparcie i rozpoznanie dokonać następującego podziału na poszczególne armie:
- 3 A i częściowo 2 A - 3 DIM, 3 DLMB i 11 plrt;
 - 1 APanc oraz częściowo 2 A - 1 DIM, 5 DLSzR i 10splmb
 - 4 A - 2 DIM, 4 DLSzR;
 - 8 DLB i 15 BLRO wykorzystać w całym pasie frontu.
- b/ Głównymi siłami działać na kierunku natarcia pierwszej APanc. wykonując na jej korzyść następujące zadania:
- niszczy lotnictwo na lotniskach: SKARYSZEWY, CZARNE TYCHOŁA, WIĘCBORK, INOWROCŁAW, SOMPÒLNO KRAJENSKIE, WITKOWO, CHÓDZIEŻ;
 - niszczy podchodzące odwody z kierunku: ZIELONA GÒRA, POZNAŃ; ZIELONA GÒRA, KROTOSZYN;
 - niszczy wykryte środki napadu jądrowego w strefie: płd. RYPIN, płn.zach.BYDGOSZCZ, ŁOWICZ, ŚRODA;
 - wspiera działania zaczepne pierwszorzutowych związków taktycznych 1 APanc.
- c/ Uderzenia jądrowe na korzyść 1 APanc. wykonywać będzie 10 splmb na podstawie zapotrzebowania dowódcy 1 APanc.
- d/ 10 splmb podporządkowuje się operacyjnie 5 DLSzR, która obowiązana jest planować i stawiać zadania na wsparcie działań 1 APanc., zarówno podczas działań środkami konwencjonalnymi jak i jądrowymi.
Bazowanie lotnictwa 1 AL - jak mapa tła operacyjj.

A K A D E M I A S Z T A B U G E N E R A L N E G O
im.gen.broni K.Świerczewskiego

ODDZIAŁ WOJSK OPK I LOTNICTWA
KATEDRA TAKTYKI LOTNICZEJ

Tajne

0506/12

3X

Dla Kierownictwa
oraz WSD 5 DLSzR

"WSCHODNICH"

ZAŁOŻENIE GŁÓWNE

do ćwiczenia nr 313/LO

Mapa 1:500 000

I

Z uzyskanych informacji w sztabie 1 AL oraz udzielonych wytycznych przez dowódcę 1 AL dowódcy 5 DLSzR o 16.00 4.5 wiadomo:

1. Północna Grupa Armii wspierana jest przez 2 PTSP, które w dotychczasowych działaniach poniosły około 25% strat w ludziach i sprzęcie. Uzupełnienie tych strat w najbliższym okresie jest mało prawdopodobne. W prowadzonych działaniach przeciwnik większość swego wysiłku wykorzystywał na walkę o przewagę w powietrzu. Od świtu 4.5 stwierdzono szczególnie aktywne działania lotnictwa rozpoznawczego na kierunkach: SZCZYTNO, GRODNO i WARSZAWA, BRIEST, mając przypuszczalnie na celu wykrycie przegrupowujących się wojsk. Lotnictwo myśliwsko-bombowe i bombowe na tym kierunku wykonuje uderzenie na lotniska pierwszej AL oraz na podchodzące ZT. Ustalono, że przed działającymi wojskami npla w pasie działań 2 i 4 A działa lotnictwo taktyczne W. BRYTANII, BELGII, HOLANDII i NRF.

Wiadomo, że przeciwnik część swego LMB i LB utrzymuje w ciągłej gotowości do wykonania uderzeń jądrowych.

Skład lotnictwa 2 PTSP - załącznik nr 1.

Bazowanie lotnictwa oraz rozmieszczenie naziemnych środków OPL w pasie działania 1 APanc. - jak mapa położenia wyjściowego na 16.00 4.5.

2. Front Nadmorski osłania, wspiera i prowadzi na jego korzyść rozpoznanie lotnictwo 1 AL.

Lotnictwo 1 AL wykorzystane będzie według podziału na kierunki:

- 3 A - 3 DLM, 3 DLMB i 11 plr;
- 2 A - 1 DLM, 5 DLSzR i 10 splmb;
- 4 A - 2 DLM, 4 DLSzR;
- 8 DLB i 15 BLRO w całym pasie działań frontu.

Stan lotnictwa 1 AL do 16.00 4.5 został uzupełniony personelem latającym i samolotami do 95% stanu etatowego. Na kierunku działań 1 APanc. przewiduje się wykorzystać do wykonywania zadań ogniowych i rozpoznawczych 5 DLSzR wraz z operacyjnie podporządkowanym 10 splmb, która dotychczas wspierała działania 2 A.

Dowódca 5 DLSzR przygotowuje grupę oficerów sztabu do pracy na WSD 1 APanc. - las 8 km płd. ŁOMŻA.
Skład i bazowanie lotnictwa 1 AL - załącznik nr 2.

II

1. Lotnictwo myśliwsko-bombowe nieprzyjaciela w dotychczasowych działaniach wykonywało naloty zmasowane, głównie w ramach walki o przewagę w powietrzu oraz prowadziło działania jednoczesne i kolejne, szczególnie w trakcie realizacji zadań związanych z izolacją pola bitwy oraz z bezpośrednim wsparciem wojsk lądowych.

Bez względu na stosowane sposoby działań bojowych, loty wykonywano grupami w składzie od 8-12 samolotów.

W czasie działań większych sił na jeden obiekt, grupy samolotów lot do celu i z powrotem wykonywały po różnych trasach, a cel był atakowany zazwyczaj z kilku kierunków. Około 70% nalotów wykonywano na małych wysokościach, natomiast pozostałe na średniej i dużej wysokości ze zmiennym profilem lotu.

Lotnictwo nieprzyjaciela bombami napalmowymi z reguły atakowało cele z lotu poziomego z wysokości rzędu 60m, natomiast w czasie stosowania innych środków rażenia ataki wykonywano z lotu poziomego z wysokości od 200-800m lub z lotu nurkowego pod małymi i średnimi kątami w zależności od stosowanych środków rażenia. W ostatnich dniach szczególnie intensywne działania lotnictwa myśliwsko-bombowego stwierdzono na kierunku: CIECHANÓW, BIAŁYSTOK i OLSZTYN, LIDA.

Lotnictwo rozpoznawcze nieprzyjaciela działało w zasadzie pojedynczo na samolotach naddźwiękowych i parami na samolotach dodźwiękowych. W ostatnich dniach intensywne działanie lotnictwa rozpoznawczego stwierdzono na kierunku: WARSZAWA, BRIEST i SZCZYTNO, GRODNO.

Lotnictwo myśliwskie osłaniało wojska i obiekty głównie z położenia dyżurowania na lotniskach.

W sporadycznych wypadkach stwierdzono okresowe dyżurowanie w powietrzu na wysokościach 4000-6000m, w strefach położonych na głębokości około 50km od linii styczności bojowej wojsk.

2. 1 DLM 5.5 w dalszym ciągu wspólnie z naziemnymi środkami OPL /rozmieśczone jak mapa/ prowadzi osłonę wojsk 2 A w strefie działań bojowych: GRODNO, OLSZTYN, ZAKROCZYM, PRÓŻANY.

Główny wysiłek skupia na osłonie przegrupowujących się wojsk 1 APanc.

SNP npla zwalczają z dyżurowania na lotniskach oraz okresowego dyżurowania i patrolowania w strefach.

3. 15 BLRO prowadzi rozpoznanie operacyjne na korzyść wojsk frontu poza strefą rozpoznania taktycznego do głębokości 350km od linii styczności bojowej.

4. Planowane natężenie działań dla 5 DLSzR i 10 splmb na operację:

Rodzaj lotnictwa	W lotach na s-t na dobę		
	D1	D2-D3	D4 i do końca operacji
LMSz	4	3	2
LR	4	3	2,5
LMB	3	2	1,5

III

1. Do 16.00 4.5 lotnictwo 5 DLSzR i 10 splmb wspierało oraz prowadziło rozpoznanie na korzyść 2 A, która do końca dnia ma do wykorzystania:
 - 4 e/1 LMSz;
 - 1 e/1 LR;
 - 2 e/1 LMB.

2. Stan gotowości bojowej 5 DLSzR i 10 splmb na 16.00 4.5:
 - 50 plmsz:- pierwsza i druga esk. w gotowości nr 2, trzecia odtwarza gotowość ;
 - 51 plmsz - pierwsza w gotowości nr 2 oraz druga i trzecia odtwarza gotowość;
 - 52 plrt - 4 s-ty SBLim-2A i 2 Mig-21R w gotowości nr 2, pozostałe samoloty wykonują zadania bądź odtwarzają gotowość.

3. Stan bojowy i wyszkolenie personelu latającego 5 DLSzR i 10 splmb na 16.00 4.5.

Op.	Oddział pododdział	Samolotów		Typ samolotów	P i l o t ó w			Razem
		spraw.	niespraw.		I kl.	II kl.	III kl.	
1	5 DLSzR	4	-	Lim-6bis	4	-	-	7
		2	-	Mi-2	-	3	-	
2	50 plmsz	-	-	-	4	-	-	4
	- 1 esk.	10	2	Lim-6bis	9	3	1	13
	- 2 esk.	11	1	Lim-6bis	8	6	-	14
	- 3 esk.	11	-	Lim-6bis	6	6	3	15
3	51 plmsz	-	-	-	4	-	-	4
	- 1 esk.	10	1	Lim-6bis	6	4	2	12
	- 2 esk.	11	1	Lim-6bis	8	3	1	12
	- 3 esk.	10	2	Lim-6bis	5	5	3	13
4	52 plrt	-	-	-	-	3	2	5
	- 1 esk.	10	2	MiG-21R	14	-	-	14
	- 2 esk.	10	1	SB Lim-2A	2/2	8/8	1/1	13/1
	- 3 esk.	11	-	SB Lim-1A	8/8	4/4	1/1	13/1
5	10 splmb	1	-	Mi-2	3	2	-	5
	- 1 esk.	12	-	Su-7BKE	7	5	3	15
	- 2 esk.	11	1	Su-7BKE	8	4	2	14
	- 3 esk.	10	-	Su-7BKE	6	5	4	15

3. 10 splmb utrzymuje część siły w gotowości bojowej nr 2 z bombami jądrowymi /2x20kt i 2x30kt/.

Uderzenia może wykonać po 45-50 minutach od chwili sprecyzowania zadania.

Do 23.00 4.5 na lotnisko 10 splmb zostanie dostarczonych 6 bomb jądrowych /3x20kt, 2x30kt i 1x50kt/.

Pozostałe bomby jądrowe znajdują się na punkcie elaboracji 1 AL. Dostarczenie tych bomb na lotnisko 10 splmb w/g zapotrzebowania dowódcy 1 APanc. Czas dowozu i podwieszenia po 3 godz. od złożenia zapotrzebowania.

4. WSD łączność z ^{pułkami} punktami 5 DLSzR posiada przez SD dywizji. Łączność z 10 splmb przez sztab 5 DLSzR bezpośrednia, która zostanie uruchomiona od 2.00 5.5.

IV

Praca do wykonania:

1. Zapoznać się z sytuacją, stanem 5 DLSzR i 10 splmb.
2. O 8.00 4.5 być w gotowości do otrzymania zadania bojowego /rozkaz operacyjny/.
3. Przygotować niezbędne materiały do pracy w roli oficerów grupy WSD DLSzR.

Załączniki:

1. Skład lotnictwa 2 PTSP.
2. Skład i bazowanie 1 AL.
3. Sytuacja nawigacyjna 5 DLSzR na 16.00 4.5.
4. Sytuacja tyłowa na 16.00 4.5.

Załącznik Nr 1.

Do założenia głównego.

"WSCHODNICH"

Skład lotnictwa 2 PTSP

Przynależność narodowa ZT i oddziałów	Skrzydło eskadra	Ilość i typ samolotów	Uwagi
2	3	4	5
Dowództwo Brytyjskich Sił Powietrznych w NRF	134 SLB: 15 elb ? elm 16 elr ? SLMB: ? elmb 15 elmb 31 elmb 121 SIM: 19 elm 92 elm ? SLMiesz: 3 elmb elr ? elmb	? Buccaneer 8 - " - ? RF-4"Phantom" 10 F-4"Phantom" ? - " - 9 - " - 12 ? 11 Lighting ? Harrier 10 ? 8 Harrier	
Dowództwo Belgijskich Taktycznych Sił Powietrznych	? SLM: 394 elm 350 elm 2 STLM: 2 etlm ? etlr 3 STLM: 1 etlm ? etlm 10 STIM: 23 etlm ? etlm 15 SLtr: 20 eltr ? eltr 9 SPR "Nike": 53,54,55 esk. ? SPR "Nike"	15 F-104G ? -"- 14 Mirage 5 BA 14 - " - 5 BR ? - " - 5 BA 14 ? 15 F-104G ? ? 6 C-130 ? C-119	
Dowództwo Holenderskich Taktycznych Sił Powietrznych	- 311 elmb - ? - ? - 315 elmb - 316 elmb - ? selr - 322 elm	12 F-104G 12 ? 12 NF-5A 12 ? 10 ? ? RF-104G 11 F-104G	

2	3	4	5
	<ul style="list-style-type: none"> - 323 elm ? , 2 dywizjon "Nike" 3, 4, 5 dywizjon "Hawk" 	?	
Siły Powietrzne Niemiec Zachodnich	<ul style="list-style-type: none"> 3 DLT: ? SLMB: - ? elmb - 312 elmb 36 SLMB: - 361 elmb - ? elmb 43 SLLMB: - 431 elr - 432 ellmb 52 SLR: - 521, 522 elr ? SPR "Pershing" 4 DLOP: 71 SLM: - ? elm - 712 elm ? pułk poc. rak. 31, ?, ? dywizjony "Hawk" 13 pułk pocisków raketowych / 21 d. "Nike" / DLT 62 SLTr: - 621, 622 eltr ? SLTr: - ?, 632 eltr 	<ul style="list-style-type: none"> 16 ? 10 F-104G ? F-104G 13 - " - ? G-91 R/3 17 ? 27-RF-4 "Phantom" 12 F-104G ? - " - C-160 ? 	

Załącznik Nr 2
Do założenia dla WSD
"WSCHODNICH"

Skład i bazowanie 1 AL

Nazwa dywizji	Nazwa pułku /esk/	Zabezpieczający oddział	Ilość i typ samolotów		Miejsce bazowania
			Ilość	Typ	
2	3	4	5	6	7
1 DLM	10 plm	52 bzaop	14	Lim-5p	SZCZUCZYN
			23	Mig-21 pfm	
	11 plm	53 - " -	37	Mig-21 m	BIAŁYSTOK
	12 plm	54 - " -	14	Lim-5p	ZAMBRÓW
			23	Mig-21 m	
2 DLM	20 plm	61 bzaop	24	Lim-5p	DROHICZYN
			16	Mig-21 pfm	
	21 plm	62 - " -	16	Lim-5p	MIĘDZYRZEC PODLASKI
			24	Mig-21 m	
3 DLM	30 plm	71 bzaop	40	Mig-21 m	JURBARKAS
	31 plm	72 - " -	38	Mig-21 pfm	WILKAWISZKIS
	32 plm	73 - " -	37	Mig-21 m	WILKIJA
4 DLSzR	40 plmsz	82 bzaop	40	Lim-6bis	SOKOŁÓW PODLASKI
	41 - " -	83 - " -	40	- " -	ZBUCZYN
	42 plrt	84 - " -	14	Mig-21R	SIEMIATYCZE
			12	SB Lim-2A	
		14	SB Lim-1A		
5 DLSzR	50 plmsz	35 bzaop	36	Lim-6bis	KOLNO
	51 plmsz	36 - " -	35	Lim-6bis	WIZNA
	52 plrt	37 - " -	12	Mig-21R	KNYSZYN
			11	SB Lim-2A	
		11	SB Lim-1A		
6 DLMB	60 plmb	30 bzaop	33	Su-7B	SUWAŁKI
	61 plmb	31 - " -	34	Su-7B	KAŁWARIJA
	62 plmb	32 - " -	33	Su-7B	SUCHOWOLA
8 DLB	80 plb	40 bzaop	27	Jak-26	BARANOWICZY
	81 plb	41 - " -	29	- " -	NOWOJELNIA
	82 plb	42 - " -	29	- " -	DIERIECZYN
-	10 splmb	39 bzaop	35	Su-7BKŁ	BIELSK PODLASKI
-	11 plr	65 bzaop	33	Mig-21R	LAZDIJAJ
-	12 pśm	85 bzaop	10	Mi-6	ALBIERT
			20	Mi-8	
15 BLRO	1,2 elro	19 bzaop	19	Ił-28R	NAREW
	1 elro	- " -	9	- " -	SZYMKI

Załącznik nr 3
Do założenia
głównego "Wschońnic

SYTUACJA NAWIGACYJNA 5 DLSzR na 16.00 4.5

a/ Wyszkolenie nawigatorskie personelu latającego - zgodnie z wymogami posiadanych klas pilota. Wyszkolenie nawigatorów naprowadzania dobre.

b/ Stan ilościowy służby nawigatorskiej:

Jednostka	Nawigatorzy latający	St.nawigatorzy naprowadzania	Nawigatorzy naprowadzania
Dowództwo i SD 5 DLSzR	st.nawig.5 DLSzR	2	2
4 plmsz	st.nawig.plmsz.nawig.2 i 3 esk.Obowiązki nawig.1 esk.pełni dca 2-go klucza.	1	1
5 plmsz	st.nawig.plmsz+3 nawigatorów eskadr	1	1
6 plrt	st.nawig.plrt+3 nawigatorów eskadr	1	1

c/ Środki ubezpieczenia lotów:

Lokalizacja	Nr pułku	Rodzaj środków							Warunki startu i lądowania
		PAR-7	PAR-8	ARP-6+ R-824	IRSP-5	Łucz-2	KNS-1p	APM-90	
KOLNO	50plmsz	1	1	1	-	0,5	1	3	para
WISZNA	51	-	1	-	1	0,5	-	2	pojed.
WYSZYN	52	1	-	-	1	1	1	3	para

Dane pracy ww. środków - bez zmian.

d/ RPNN-15 wyposażony w RLS typu P-15 i niezbędne środki łączności rozwinięty jesz 4 km pld zach. ROŻAN w gotowości do pracy. Na RPNN znajduje się dwóch nawigatorów naprowadzania. RPNN-12 przemieszcza się w kierunku zachodnim i o 16.00 4.5 znajdował się na drodze KOLNO, MYSZYNIC. Na tym RPNN-e brak st. nawigatora, który został zabity, pozostał jedynie nawigator naprowadzania.

Załącznik nr 4

Do założenia głównego
"Wschodnich"

Sytuacja tyłowa na 16.00 4.5

a/ Działania 5 DLSzR zabezpieczają:

- 35 batalion zaopatrzenia - całością sił, zabezpiecza działania 50 plmsz na lotnisku KOLNO;
- 36 batalion zaopatrzenia - całością sił, zabezpiecza działania 51 plmsz na lotnisku WIZNA;
- 37 batalion zaopatrzenia - całością sił, zabezpiecza działania 52 plrt na lotnisku KNYSZYN;
- 39 batalion zaopatrzenia - całością sił, zabezpiecza działania 10 splmb na lotnisku BIELSK PODLASKI.

b/ Stan i ukończenie:

Lp.	Wyszczególnienie	35 bzaop	36 bzaop	37 bzaop	39 bzaop
1.	Ukończenie stanu osobowego	95%	90%	95%	93%
2.	Ukończenie transportem i środkami zabezpieczenia	90%	95%	95%	96%
3.	Współczynnik sprawności technicznej pojazdów	0,9	0,95	0,95	0,92

c/ Stan środków materiałowych:

Lp.	Rodzaj środków materiałowych	jedn. miary	KOLNO	WIZNA	KNYSZYN	BIELSK PODLASKI
1.	Paliwo P-2	jn.	4,0	4,0	4,2	4
2.	Benzyna lotnicza	jn.	4,5	4,0	4,0	4
3.	Benzyna samochodowa i olej napędowy	jn.	1,8	1,9	1,6	1,8
4.	Naboje lotnicze	jb.	5,0	4,5	4,8	4,5
5.	Pociski raketowe S-5k	szt.	4000	4200	3000	4500
6.	Pociski raketowe S-5m	szt.	1200	1300	1100	1500
7.	Kasety RBK-250 z AO-2,5	szt.	40	40	20	50
8.	Kasety RBK-250 z PTAB-2,5	szt.	50	50	-	50
9.	Bomby OFAB-250-270	szt.	30	35	30	45
10.	Bomby OFAB-100-120	szt.	24	27	-	30
11.	Bomby ZAB-250-130W	szt.	36	38	32	38
12.	Bomby ZAB-110-114	szt.	20	20	32	25
13.	Bomby ZAB-100-105	szt.	26	25	-	26
14.	Bomby LBOCH-100p	szt.	20	20	-	30
15.	Kasety RBK-500 z PTAB-10-5	szt.	30	-	-	35
16.	Bomby ZB-360r	szt.	-	60	-	50
17.	Tlen medyczny	m ³	200	180	180	250
18.	Zbiorniki dodatkowe	kpl	36	40	40	40
19.	Żywność "W" i "Lot"	rdz.	5	5	4	5

D O W Ò D C A 5 D L S z R

ROZKAZ OPERACYJNY 1 AL nr 05. SD - 5 km płn las WOŁKOWYSK 4.5,
16.00. Mapa 200 000, wydanie 1963 r.

1. Północna Grupa Armii prowadząc działania zaczepne na mazursko-pomorskim i warszawsko-berlińskim kierunku operacyjnym uzyskały duże powodzenie na kierunkach:
 - STARGARD GDAŃSKI, LIDZBARK WARMIŃSKI, RAUNAS;
 - CHEŁMNO, CIECHANÓW, BIAŁYSTOK;
 - WRZEŚNIA, SKIERNIEWICE, BRIEST.

W pasie natarcia Frontu Nadmorskiego w pierwszym rzucie Operacyjnym npla stwierdzono: 1 KA /NZ/, 1 KA /WB/, 1 KA /H/ oraz 1 i 2 KA /B/.

Wykryto operacyjno-taktyczne wyrzutnie raketowe npla w rejonach: 10 km pld-wsch CIECHANÓW, pld-wsch RYPIN, 20 km płn-zach BYDGOSZCZ.

Należy się liczyć z dalszym aktywnym działaniem npla w celu okrążenia i zniszczenia naszych wojsk w rejonie WARSZAWY oraz w obszarze: MRĄGOWO, WIELBARK, PISZ a także w celu opanowania dogodnych rubieży do rozwinięcia dalszych działań zaczepnych w kierunku wschodnim.

Działania zaczepne Północnej Grupy Armii wspiera lotnictwo 2 PTSP w skład których wchodzi lotnictwo: W.BRYTANII, BELGII, HOLANDII i NRF.

Ocenia się, że siły te posiadają ok. 450 samolotów różnych typów w tym lotnictwa uderzeniowego około 200 s-tów, LM 170 s-tów i LR około 75 s-tów.

Lotnictwo na tym kierunku dysponuje około 200 samolotami NBJ. Aktualnie stan s-tów w lotnictwie wynosi 80% stanu etatowego. Ocenia się, że główne kierunki nalotów na wojska Frontu Północnego będą: zachodni i północno-zachodni, Lotnictwo mimo poniesionych strat posiada możliwość wykonania zmasowanego uderzenia w celu wywalczenia przewagi w powietrzu. W działaniach może stosować środki konwencjonalne jak również i jądrowe.

Na uaktywnienie działań lotnictwa wskazuje fakt prowadzenia intensywnego rozpoznania na kierunkach: SZCZYTNO, GRODNO i CIECHANÓW, BIAŁYSTOK. Lotnictwo uderzeniowe npla wykonuje naloty na małych wysokościach grupami 8-12 samolotów.

Liczę się z możliwością:

a/ przeprowadzenia przez 2 PTSP po świcie 5.5 jednoczesnego nalotu na lotniska 1 AL oraz wojska 4A i 1 APanc, celem zdeorganizowania przejścia wojsk Frontu Nadmorskiego do operacji zaczepnej;

b/ w ciągu najbliższych dni poprawy sytuacji w lotnictwie co spowoduje wzrost \times intensywności jego działań.

System obrony powietrznej wojsk npla jest zorganizowany głównie w oparciu o PRK "Hawk" i "Nike". Powyższy system ognia potęgowany jest działaniami lotnictwa myśliwskiego typu F-104G, które najprawdopodobniej będzie działać poniżej strefy skutecznego ognia PRK "Nike" i poza strefą ognia rakiet "Hawk".

2. Front Nadmorski rano 5.5 przechodzi do operacji zaczepnej na kierunku: WARSZAWA, BERLIN, HANNOVER w pasie:
na prawo - wybrzeże BAŁTYKU i MORZA PÓŁNOCNEGO;
- na lewo- PIŃSK, PARCZEW, /wył/ DĘBLIN, OSTRÓW WLKP., GŁOGÓW, /wył/ COTTBUS, WITTENBERGE, /wył/ GÖTTINGEN w celu rozbitcia sił Północnej Grupy Armii i opanowania północnej i środkowej części NRD.

W wypadku przejścia do działań z użyciem BMR w pierwszym uderzeniu jądrowym front wykonuje w pasie natarcia 1 APanc 18 uderzeń jądrowych. Obiekty uderzeń znane są dcy 1 APanc.

1 APanc po przegrupowaniu się przechodzi do operacji zaczepnej z rejonów wyjściowych położonych w głębi, wykonując główne uderzenie w kierunku /zdecyduje dca 1 APanc/.

3. 1 AL wspiera i osłania wojska Frontu Nadmorskiego przechodząc do operacji zaczepnej. Do wsparcia i rozpoznania na korzyść 1 APanc wydziela się 5 DLSZR wraz z operacyjnie podporządkowanym 10 splmb z prawem wykorzystania 100% dziennego natężenia. Zamierzam : zabezpieczenie działań wojsk frontu realizować poprzez ciągłą walkę o utrzymanie panowania w powietrzu,

wsparcie ogniowe wojsk, prowadzenie rozpoznania powietrznego i osłonę wojsk frontu.

Do wsparcia i prowadzenia rozpoznania na korzyść 3, 2 i 4 armii znajdujących się w pierwszym rzucie wykorzystać około 70% wysiłku LMSz i około 85% wysiłku LR.

Głównymi siłami działać na kierunku natarcia 1 APanc wykonując na jej korzyść następujące zadania:

- w czasie 5.00-5.30 5.5 zmasowany nalot na osiem lotnisk: RADZIEJÓW, SOMPOLNO, TUCHOLA, WITKOWO, POBIEDZISKA, SZAMOTUŁY, CHODZIEŻ, WAŁCZ;
- od 10.00 do końca dnia 5.5 niszczy podchodzące odwody z kierunku: SZCZECIN, POZNAŃ; ZIELONA GÓRA, ŁÓDŹ;
- w ciągu całej operacji niszczy wykryte środki napadu jądrowego w strefie płd RYPIN, płn-zach BYDGOSZCZ, ŁOWICZ, ŚRODA.

LRO prowadzi rozpoznanie od głębokości TCZEW, GRUDZIĄDZ, TORUŃ, KONIN.

Siłami LM z 1 DLM we współdziałaniu z naziemnymi środkami OPL osłania wojska i obiekty tyłowe 1 APanc od uderzeń i rozpoznania powietrznego npla.

4. R o z k a z u j ę :

a/ 1 DLM współdziałając z wojskami OPL armii i frontu osłonić wojska 1 APanc przed uderzeniami środków napadu powietrznego i rozpoznaniem powietrznym npla, główny wysiłek osłony skupić w czasie wejścia armii do bitwy, wprowadzenia drugiego rzutu do bitwy, forsowania przeszkód wodnych oraz w czasie przegrupowania środków rakietowych OPL armii. Na okres zadania bliższego, na osłonę 1 APanc wydzielić 52 p/l.

W D1 wysiłkiem:

- 2 p/l prowadzić walkę o panowanie w powietrzu;
- 3 p/l osłonić wejście wojsk do bitwy 1 APanc;
- 2 p/l utrzymywać w odwodzie dowódcy frontu.

Natężenie działań na D1 - 4 loty na samolot.

b/ 4 DLSzR wysiłkiem 130 e/l LMSz i 90 e/l LR podczas wykonania zadania bliższego i dalszego wesprzeć operację zaczepną 4A. Natężenie działań na D1 - 4 loty na samolot.

c/ 5 DLSzR wraz z operacyjnie podporządkowanym 10 splmb od świtu 5.5 wspierać działania bojowe 1 APanc. Na wsparcie operacji zaczepnej /zadanie bliższe 5-6 dni/, wydzielić 96 e/l LMSz, 62 e/l LR i 35 e/l LMB.

W celu zaplanowania wykorzystania lotnictwa w operacji, dowódca 5 DLSzR wraz z personelem i sprzętem WSD zamelduje się o 16.00 4.5 na SD 1 APanc w rejonie las 10 km płn-wsch OSTROŁĘKA.

Rozpoznanie prowadzić w pasie: z prawa - OLSZTYN, CZERSK; z lewa - WARSZAWA, KUINO, SŁUPCA; do rubieży - CZERSK, BYDGOSZCZ, SŁUPCA.

Natężenie działań dla 5 DLSzR:

- D1 - LMSz, LR - 4 i LMB-3 loty na samolot;
- D2-3 - LMSz, LR - po 3 i LMB po 2 loty na samolot dziennie;
- D4 i do końca operacji LMSz - 2, LR-2,5, LMB-1,5 lotu na samolot dziennie.

Gotowość do działań od świtu 5.5.

5. Do dyspozycji dowódcy 1 APanc na operację zaczepną wydzielono 16 bomb jądrowych /6x20 Kt, 4x30 Kt i 6x50 Kt/.
6. Na zabezpieczenie wysadzenia taktycznych desantów powietrznych oraz przewozu wojsk do dyspozycji dowódcy 1 APanc wydziela się 1 pułko-lot śmigłowców dziennie.
7. Decyzję na wykonanie zadań w dniu 5.5 meldować przedstawicielowi dowódcy 1 AL na SD 5 DLSzR o 22.00 4.5.
8. SD 1 AL - las 5 km płn. WOŁKOWYSK. WSD 1 AL m. MOŃKI.
9. Meldunek za dzień działań złożyć do sztabu 1 AL do 20.00.

SZEF SZTABU 1 AL

DOWÓDCA 1 AL

...../stopień, imię i nazwisko/ /stopień, imię i nazwisko/.

A K A D E M I A S Z T A B U G E N E R A L N E G O
im.gen.broni K.Świerczewskiego

ODDZIAŁ WOJSK OPK I LOTNICTWA
KATEDRA TAKTYKI LOTNICTWA

3 X

Dla kierownictwa oraz
OWL przy 1 KA /NZ/
"ZACHODNICH"

ZAŁOŻENIE GŁÓWNE
=====

do ćwiczenia nr 313/LO

Mapa 1:500 000

I.

Z uzyskanych informacji z różnych źródeł dowódcy OWL przy 1 KA /NZ/ wiadomo:

1. W składzie Frontu Nadmorskiego działa 1 AL, która w ostatnich dniach uzyskała uzupełnienie w stanie osobowym i sprzęcie do 95% stanu etatowego. W ostatnich dwóch dniach stwierdzono wzmożoną aktywność rozpoznawczą na kierunku: ŁOMŻA, CHOJNICE, SZCZECIN, WARSZAWA, POZNAŃ, SŁUBICE. Lotnictwo uderzeniowe zwiększyło intensywność zwalczając samoloty na lotniskach 2 PTSP. W dniu 4.5 o 8.00 grupami po 12 samolotów typu SU-7 wykonało uderzenia na trzy lotniska: WARTA, GOSTYN, ŚRODA.

Lotnictwo myśliwskie osłonę wojsk realizuje poprzez dyżurowanie w powietrzu i na lotniskach. Lotnictwo uderzeniowe lot do obiektów działań wykonuje na małych wysokościach, atak z reguły wykonuje z jednego zajścia, wykorzystując niekierowane pociski rakietowe i broń artyleryjską, rzadziej stosuje bomby.

Wiadomo, że przeciwnik część swego LMB i LB utrzymuje w ciągłej gotowości do wykonania uderzeń jądrowych.

Skład i bazowanie 1 AL - załącznik nr 1.

Bazowanie lotnictwa oraz rozmieszczenie naziemnych środków OPL w pasie działań 1 KA /NZ/ - jak mapa położenia wyjściowego na 16.00 4.5.

2. Północna Grupa Armii wspierana i osłaniana jest przez 2 PTSP, które w wyniku dotychczasowych działań poniosły straty w samolotach w granicach 20%.

Dowódca 2 PTSP zamierza w dalszym ciągu w działaniach wykorzystać około 50% możliwego wysiłku na walkę o przewagę w powietrzu. Pozostały wysiłek wykorzystać na izolację pola bitwy, w ramach której główny wysiłek skupić na zwalczaniu wojsk w marszu na kierunkach: DAHGAWPLIS, KAUNAS, LIDZBARK WARMIŃSKI oraz MOŁODECZNO, LIDA, BIAŁYSTOK.

Do bezpośredniego wsparcia wojsk 1 KA /NZ/ wykorzystać w dalszym ciągu siły powietrzne BELGII. Ponadto na kierunku działań 1 KA /NZ/ zadania w/g planu 2 PTSP wykonywać będzie

lotnictwo W.BRYTANII i NRF. Zadania wykonywane w dniu następnym przez wymienione wyżej lotnictwo będą przekazywane dowódcy OWL w każdym dniu do 18.00.

II.

1. Stan sił powietrznych BELGII na 16.00 4.5:

Skrzydło eskadra	Ilość i typ samolotów	Stan i wyszkolenie pilotów				Uwagi
		I kl.	II kl.	III kl.	Ra- zem	
1 SLM						
- 349 elm	15 F-104G	10	8	-	18	
- 350 elm	15 F-104G	12	5	-	17	
2 STLM						
- 2 etlm	14 Mirage 5BA	9	7	3	19	
- 42 etlr	14 Mirage 5BR	8	8	2	18	
3 STLM						
- 1 etlm	14 Mirage 5BA	8	6	2	16	
- 8 etlm	14 Mirage 5BA	8	5	4	17	
10 STLM						
- 23 etlm	15 F-104G	9	7	5	21	
- 31 etlm	15 F-104G	9	8	3	20	

2. Przy 1 KA /NZ/ znajduje się OWL, który do końca dnia 4.5 dysponuje wysiłkiem 2 e/1 tlm z 10 STIM i 10 s/1 z 42 etlr. W 10 STIM 23 eskadra znajduje się w gotowości bojowej nr 2 z ładunkiem bombowym typu "napalm", 31 eskadra przystąpiła do odtworzenia gotowości bojowej.

Na wsparcie działań 1 KA /NZ/ do dyspozycji dowódcy korpusu przydziela się 9 bomb jądrowych /5x10 KT, 2x40 KT, 2x130 KT/. Z tej ilości 4 bomby jądrowe /2x40 KT, 2x130 KT/

znajdują się w gotowości bojowej nr 2 w 10 STLM, pozostałe w magazynie specjalnym 2 PTSP. Dwa klucze z 10 STLM są stale w gotowości bojowej nr 2 z podwieszonymi bombami jądrowymi.

Ustala się następujące dzienne natężenie dla lotnictwa Belgijskiego:

Rodzaj lotnictwa	Dzień operacji			Uwagi
	D1	D2-D3	do końca oper.	
LM	4	3	2	
LMB	4	3	2	
LR	4	3	2,5	

3. Dowódcy OWL przy 1 KA /NZ/ zezwala się wykorzystać następujący wysiłek lotnictwa Belgijskiego na wsparcie działań obronnych 1 KA/NZ/:
 - w pierwszym dniu operacji 20 e/l taktycznego lotnictwa myśliwskiego, 4 e/l taktycznego lotnictwa rozpoznawczego;
 - w drugim dniu operacji 15 e/l taktycznego lotnictwa myśliwskiego, 3 e/l taktycznego lotnictwa rozpoznawczego.
4. Środki materiałowo-techniczne nie ograniczają prowadzenia działań bojowych.
5. Środki ubezpieczenia lotów zezwalają na prowadzenie działań bojowych lotnictwa we wszystkich warunkach atmosferycznych w dzień i w nocy.

III.

Praca do wykonania:

1. Zapoznać się z ogólną sytuacją na 16.00 4.5.

2. Być w gotowości do przedstawienia propozycji wykorzystania przydzielonego wysiłku lotnictwa na wsparcie działań obronnych 1 KA /NZ/.

Z a ł ą c z n i k i :

No.	1. Skład i bazowanie 1 AL.		Typ s-ten		Miejscę bazowania
	Typ	liczba	Typ	Typ	
1.	1 BLM	1 plm	14	Lia-5p	GEOSURYN
			23	MiG-21 plm	
		11 plm	?	MiG-21 a	BIANTYKOR
			?	Lia-5 p	BARBOK
			23	MiG-21 a	
2.	?	20 plm	?	Lia-5 p	BARBOK
			16	MiG-21 plm	
		7 plm	16	Lia-5 p	BARBOK
			?	MiG-21 a	BARBOK
3.	3 BLM	30 plm	40	MiG-21 a	JURABRO
		?	?	MiG-21 plm	WIKAWICZKI
		52 plm	32	MiG-21 a	BARBOK
4.	4 BLM	7 plm	40	Lia-5 p	BARBOK
		11 plm	?	Lia-5 p	BARBOK
		7 plm	?	Lia-5 p	BARBOK
			10	MiG-21 a	
			14	MiG-21 a	
5.	?	50 plm	?	Lia-5 plm	KOLNO
		?	35	Lia-5 plm	WILKA
		?	13	MiG-21 B	BYSSYN
			?	SBLia-21	
			11	SBLia-1A	
6.	6 BLM	7 plm	?	SB-73	BARBOK
		59 plm	34	?	BARBOK
		?	13	SB-73	BARBOK

Załącznik nr 1
do założenia głównego
"ZACHODNICH"

Skład i bazowanie 1 AL

Lp.	Nazwa dywizji	Nazwa pułku/esk./	Ilość i typ s-tów		Miejsce bazowania
			Ilość	Typ	
1	2	3	4	5	6
1.	1 DLM	? plm	14	Lim-5p	SZCZUCZYN BIAŁYSTOK ZAMBRÓW
			23	MiG-21 pfm	
		11 plm	?	MiG-21 m	
			?	Lim-5 p	
			23	MiG-21 m	
2.	?	20 plm	?	Lim-5 p	DROHICZYN MIĘDZYRZEC PODLASKI
			16	MiG-21 pfm	
		? plm	16	Lim-5 p	
			?	MiG-21 m	
3.	3 DLM	30 plm	40	MiG-21 m	JURBARKAS WILKAWISZKIS WILKIJA
		?	?	MiG-21 pfm	
		32 plm	37	MiG-21 m	
4.	4 DLSzR	? plmsz	40	Lim-6 bis	SOKOŁÓW PODLASKI ZBUCZYN SIEMIATYCZE
		41 plmsz	?	Lim-6 bis	
		? plrt	?	MiG-21 R	
			12	SBLim-2A	
			14	SBLim-1A	
5.	?	50 plmsz	?	Lim-6 bis	KOLNO WIZNA KNYSZYN
		?	35	Lim-6 bis	
		?	12	MiG-21 R	
			?	SBLim-2A	
			11	SBLim-1A	
6.	6 DLMB	? plmb	?	SU-7B	SUWAŁKI KAŁWARIJA SUCHOWOLA
		61 plmb	34	?	
		?	33	SU-7B	

1	2	3	4	5	6
7.	8 DLB	40 plb 41 plb ?	? 29 29	Jak-26 Jak-26 Jak-26	BARANOWICZE NOWOJELNIA DIERIECZYN
8.	-	10 splmb	?	SU-7 BKŁ	BIELSK PODLASKI
9.	-	11 elr	33	MiG-21 R	LAIIDIJAJ
10.	-	12 pśm	? 20	Mi-6 Mi-8	ALBIERT
11.	15 BLRO	?	19 9	IŁ-28 R IŁ-28 R	NARĘW SZYMKI

PLAN PRZEPROWADZENIA ĆWICZENIA NR 313/LO

/ w t e r e n i e /

C z a s		Zagadnienia	Czynności kierownictwa ćwiczenia	Czynności ćwiczących stron		U w a g i
Operac.	Astron.			"WSCHODNICH"	"ZACHODNICH"	
1	2	3	4	5	6	7
-	Kilka dni przed ćwiczeniem	Przygotowanie do ćwiczenia.	Odprawa kierownictwa i aparatu rozjemczego do ćwiczeń zgodnie z rozkazem organizacyjnym.	Przygotowanie się do ćwiczeń zgodnie z wytycznymi kierownictwa ćwiczenia, rozkazem organizacyjnym i danymi zawartymi w założeniach. Założenie główne i mapy pobierają na 3-4 dni przed ćwiczeniem.		Na terenie ASG
16.00 4.5 do 22.00 4.5	8.00 4.5 do 7.00 5.5	1. Organizacja i planowanie operacji zaczepnej 1 APanc. /Udział WSD w planowaniu operacji, przygotowanie propozycji użycia lotnictwa w operacji zaczepnej APanc/. 2. Organizacja i planowanie działań obronnych 1 KA/NZ/ /Udział OWL w planowaniu działań obronnych KA, przygotowanie propozycji zabezpieczenia lotniczego operacji obronnej KA/.	1. Wręcza o 16.00 4.5: - Dcy WSD Rozkaz Operacyjny 1 AL. - Dcy OWL Rozkaz Operacyjny 2 PTSP. 2. Sprawdza przygotowanie ćwiczących oraz kontroluje tok ich pracy. 3. Przygotowuje sytuację lotniczą do sytuacji operacyjnej nr 1 ze sztuki operacyjnej.	1. Uczestniczą w przedsięwzięciach dowództwa i sztabu 1 APanc. 2. Przygotowują propozycje użycia lotnictwa w operacji zaczepnej APanc. 3. Opracowują niezbędną dokumentację. 4. Przekazują zadania na SD DLSzR /wysłuchują rozjemcy/.	1. Uczestniczą w przedsięwzięciach dowództwa i sztabu 1 KA /NZ/. 2. Przygotowują propozycje użycia lotnictwa w operacji obronnej 1 KA /NZ/. 3. Opracowują plan użycia lotnictwa na zabezpieczenie działań obronnych korpusu. 4. Przekazują zadania na SD 31 SIL/B/. /zadania przyjmują rozjemcy/.	W nocy z 4.5 na 5.5 przejazd ze stacji REMBERTÓW na stację kolejową OSTROŁĘKA.
22.00 4.5 do 9.00 5.5	8.00 13.00 5.5	1. Udział w kierowaniu walką 1 APanc podczas przekamania /pokonania/ taktycznej strefy obrony npla. 2. Udział w kierowaniu walką obronną wojsk 1 KA /NZ/.	1. Po przyjeździe na punkt pracy nr 1 i po przeprowadzonym rekonesansie przez ćwiczących kierownik ćwiczenia wysłuchuje decyzji dowództwa 1 APanc i 1 KA /NZ/. /Zagadnienia lotnictwa referuje dca WSD DLSzR lub OWL/. 2. Po zameldowaniu decyzji przez ćwiczących podają sytuację nr 1. 3. Kierownik ćwiczenia oraz rozjemcy wysłuchują decyzji ćwiczących z sytuacji nr 1. 4. Z uwzględnieniem decyzji ćwiczących opracowuje następną sytuację.	1. Przeprowadzają rekonesans rubieży wejścia do bitwy, po czym meldują decyzję swym przełożonym /kierownikowi ćwiczenia/. 2. Referują ocenę sytuacji i uzasadniają podjęte propozycje. 3. Wrysowują na mapę sytuację nr 1 i referują swoje decyzje związane ze zmianą sytuacji. 4. Uzasadniają przedstawione propozycje.		Postój na stacji kolejowej OSTROŁĘKA. Punkt pracy nr 1 - wzg 151.8 /10 km płn-zach ROŻAN/

1	2	3	4	5	6	7
	13.30- 14.30 5.5	Zapoznanie uczestników ćwiczenia z przykładami historycznymi stoczonych walk w rejonie RÓŻAN.				Punkt pracy Skarpa przy moście w m. RÓŻAN
13.00 6.5	8.00- 13.00 6.5	<p><u>Sytuacja nr 2</u></p> <p>1. Kierowanie walką wojsk 1 APanc podczas prowadzenia działań w głębi operacyjnej:</p> <ul style="list-style-type: none"> - odparcie kontrataku; - prowadzenie pościgu. <p>2. Kierowanie walką wojsk 1 KA /NZ/ podczas kontrataku i prowadzenia działań opóźniających.</p>	<p>1. Po przyjeździe na punkt pracy nr 2 rozjemcy podają dane uzupełniające do sytuacji.</p> <p>2. Kierownik ćwiczenia wysłuchuje decyzje dowódców 1 APanc i 1 KA /NZ/.</p> <p>3. Z uwzględnieniem decyzji ćwiczących opracowuje następną sytuację.</p> <p>4. Wręcza dcy 1 APanc zmiany zadania.</p>	<p>1. Przeprowadzają orientację topograficzną i taktyczną.</p> <p>2. Meldują i uzasadniają swoje decyzje.</p> <p>3. Kierują działaniami bojowymi /przekazują zadania drogą radiową do wykonawców/.</p> <p>4. Opracowują dokumenty niezbędne do meldowania i dowodzenia działaniami.</p>	<p>W nocy z 5.5 na 6.5 przejazd na st. kol. IŁOWO</p> <p>Punkt pracy nr 2 wzg. 189,5 /5 km płn-wsch ZUROMIN/ oraz wzg. 178,5 płn OSOWKA.</p>	
	15.00- 17.00 6.5	Omówienie przykładów historycznych z działań bojowych w rejonie m. MŁAWA w 1939 r. oraz w 1945 r. oraz złożenie kwiatów na pamiątkowej płycie ku czci poległych żołnierzy polskich w 1939 r.				Punkt pracy wzg. 184,7 /5 km płn-wsch MŁAWA/.
16.00 7.5	8.00- 12.00 7.5	<p><u>Sytuacja nr 3</u></p> <p>o 16.00 7.5 /czas operac./</p> <p>1. Wykonanie manewru całością sił 1 APanc w pasie natarcia 4A połączonego z pokonaniem WISŁY w rejonie NIESZAWY.</p> <p>2. Prowadzenie działań opóźniających przez 1 KA /NZ/.</p>	<p>1. Kierownik ćwiczenia i rozjemcy wysłuchują meldunków decyzji ćwiczących dowódców.</p> <p>2. Grupy podgrywające i rozjemcy podgrywają rozwój działań w oparciu o sytuację nr 3.</p> <p>3. Grupa operacyjna konkretyzuje sytuację nr 4, którą o 17.00 7.5 podaje ćwiczącym stronom. Dla zespołów "ZACHODNICH" wydaje wraz z sytuacją Rozkaz Operacyjny PGA nr 010 z 8.00 9.5.</p>	<p>1. Na punktach pracy w terenie konkretyzują swoje decyzje i meldują je swym przełożonym.</p> <p>2. Kierują walką podległych wojsk zgodnie z zaistniałą sytuacją.</p> <p>3. Zespoły ćwiczące "ZACHODNICH" o 17.00 7.5 otrzymują nowe zadania i rozpoczynają ćwiczyć w roli sztabów 2 KA /H/.</p>	<p>Przejazd z 6/7.5 na st. kolejową ALEKSANDRÓW KUJAWSKI.</p> <p>Punkt pracy Skarpa nad WISŁĄ pld NIESZAWA.</p>	
	13.00- 14.00 7.5	Zwiedzenie zapory i hydroelektrowni na WISŁE we WŁOCŁAWKU /przejazd do WŁOCŁAWKA bezpośrednio po zakończeniu pracy na punktach w NIESZAWIE/.				

1	2	3	4	5	6	7
8.00 9.5	7.30- 15.00 8.5	<p>Sytuacja nr 4</p> <ol style="list-style-type: none"> 1. Przejście do działań z użyciem BMR. 2. Bitwa spotkaniowa 1 APanc z 2 KA /H/. 3. Walka z kawalerią powietrzną. 4. Rekonesans powietrzny rejonu działań bojowych. 	<ol style="list-style-type: none"> 1. Kierownik ćwiczenia i rozjemcy wysłuchują decyzji ćwiczących dowódców z sytuacją nr 4. 2. Grupy podgrywające i rozjemcy od 10.00 do 11.00 rozgrywają uderzenia 1 BKP /A/ na czołowe dywizje 1 APanc. Ponadto podgrywają kolejne obustronne uderzenia BMR. 3. Grupa operacyjna konkretyzuje sytuację nr 5, którą o 17.00 8.5 podaje ćwiczącym stronom. Dla zespołów "ZACHODNICH" wydaje wraz z sytuacją Rozkaz operacyjny PGA nr 015 z 11.00 11.5. 4. Organizuje powie i zabezpiecza rekonesans powietrzny na śmigłowcach dla słuchaczy i kadry. 	<ol style="list-style-type: none"> 1. Na punktach pracy w terenie konkretyzują swoje decyzje i meldują je przełożonym. 2. Kierują walką podległych wojsk zgodnie z zaistniałą sytuacją. 3. Przeprowadzają rekonesans rejonu działań bojowych na śmigłowcach - w/g oddzielnego planu opracowanego przez kierownictwo ćwiczeń. 4. Zespoły ćwiczące "ZACHODNICH" o 17.00 8.5 otrzymują nowe zadania i rozpoczynają ćwiczyć w sali sztabów GO "FRANKFURT". 		<p>W nocy z 7/8.5 przejazd na st.kol.MOGILNO</p> <p>Punkt pracy w terenie rejon wzg.158.5 /6 km pld-zach MOGILNO oraz wzg.133.7 /2 km pld-zach TRZEMESZNO/.</p>
11.00 11.5	8.00- 11.00 9.5	<p>Sytuacja nr 5 o 11.00 11.5 /czas operac./</p> <ol style="list-style-type: none"> 1. Przełamanie z marszu MIĘDZYRZECKIEGO rejonu umocnionego przez 1 APanc. 2. Organizacja i prowadzenie walki o utrzymanie RU przez GO "FRANKFURT". 	<ol style="list-style-type: none"> 1. Kierownik ćwiczenia i rozjemcy wysłuchują decyzji ćwiczących dowódców z sytuacji nr 5. 2. Grupy podgrywające i rozjemcy podgrywają rozwój działań w oparciu o sytuację nr 3. 3. Grupa operacyjna konkretyzuje sytuację nr 6, którą o 18.00 podaje ćwiczącym stronom. 	<ol style="list-style-type: none"> 1. Kierują walką podległych wojsk stosownie do zaistniałej sytuacji. 2. Konkretyzują swoje decyzje i meldują je przełożonym. 		<p>W nocy z 8/9.5 przejazd na st.kolejową MIĘDZYRZEC.</p> <p>Punkt pracy w terenie wzg. 133.4 /1 km wsch GLIŃSKO/.</p>
	12.00- 14.00 9.5	Informacja o MIĘDZYRZECKIM RU oraz jego zwiedzanie w rejonie KAŁAWA, WYSOKA, KĘSZYCA.				
	16.00- 18.00 9.5	Pokaz bazy szkoleniowej pz w MIĘDZYRZECZU.				

1	2	3	4	5	6	7	
18.00 13.5	8.00- 12.00 10.5	Sytuacja nr 6 0 18.00 13.5 /czas operac./ 1. Forsowanie szerokiej przeszkody wodnej /ODRY/ przez 1 APanc we współdziałaniu z DPD. 2. Walka o utrzymanie przeszkody wodnej przez GO "FRANKFURT".	1. Kierownik ćwiczenia i rozjemcy wysłuchują decyzji ćwiczących dowódców z sytuacji nr 6. 2. Grupy podgrywające i rozjemcy podgrywają rozwój działań w oparciu o sytuację nr 6. 3. Grupa operacyjna i omówienia przygotowują omówienie ćwiczenia.	J a k w y ż e j			W nocy z 9/10.5 przejazd na stację kolejową RZEPIN.
	12.30- 14.30 10.5	Omówienie ćwiczenia - w/g oddzielnego planu.				W nocy z 10/11.5 powrót do REMBERTOWA.	

Uwaga: Praca na każdym punkcie w terenie poprzedzona jest orientacją topograficzną i taktyczną.

Grupy lotnicze pracują w ścisłym powiązaniu z zespołami ćwiczącymi za wojska lądowe /APanc i KA/.

OPRACOWAŁ:
ST. WYKŁADOWCA TWL

Pasiewicz

płk dypl. Stanisław PASIEWICZ

SPRAWDZIŁ:
KIEROWNIK ZESPOŁU OPERACYJNEGO

Swierczek
płk dypl. Marien ŚWIERCZEK

Wydruk. w 5 egz.

Egz. nr 1-5 - Bibl. Tajna
Wyk. płk Pasiewicz
Druk. TSz./HR dnia 17.04.74 r.
Nr ks.masz. 0246/WL

Egz nr 2-5 przekazano dn 14.04.1974

Stan Pasiewicz

1 mepe

D.
BIBLIOTEKA NARODNA AWP WP
Archiwum Państwowe w Warszawie
Nr ewid. **039791**

⊕
⊕