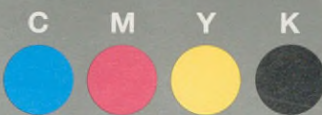


Part Code  
ST1316



Grey Scale #13



A 1 2 3 4 5 6 M 8 9 10 11 12 13 14 15 B 17 18 19

**AKADEMIA SZTABU GENERALNEGO WP**  
im. generała broni Karola Świerczewskiego



DO UŻYTKU  
KURSU

**TAJNE**

Egz. Nr 1

Tylko dla członków  
Komisji Egzaminacyjnej

**MATERIAŁY EGZAMINACYJNE**  
**DO EGZAMINU DYPLOMOWEGO ZE SZTUKI**  
**OPERACYJNEJ I TAKTYKI RODZAJÓW WOJSK**  
**DLA III KURSÓW WOJSK LĄDOWYCH**

033702

BIBLIOTEKA NAUKOWA ASG WP  
Archiwum Instytutu Studiów Strategicznych  
Nr ewid. 039702

WARSZAWA

KWIECIEŃ

1978



AKADEMIA SZTABU GENERALNEGO WP  
im. generała broni Karola Świerczewskiego

---



DO UŻYTKU  
SŁUŻBOWEGO

**TAJNE**

Egz. Nr ..... 1

Tylko dla członków  
Komisji Egzaminacyjnej

**MATERIAŁY EGZAMINACYJNE**  
**DO EGZAMINU DYPLOMOWEGO ZE SZTUKI**  
**OPERACYJNEJ I TAKTYKI RODZAJÓW WOJSK**  
**DLA III KURSÓW WOJSK LĄDOWYCH**

BIBLIOTEKA NAUKOWA ASG WP  
Archiwum Instytutu Nauk i Sztuki  
Nr ewid. **033702**

DO UŻYTKU  
SŁUŻBOWEGO



Opis załączników

1. Mapa nr 01534/WW Skala 1 : 100 000 na 24 ark.  
Ćwiczenie egzaminacyjne dla III kursu Wojsk Lądowych  
Położenie wojsk na 14.30 26.6

BIBLIOTEKA NAUKOWA ANG WP  
Archiwum  
39702



AKADEMIA SZTABU GENERALNEGO WP  
im. gen. broni K. Świerczewskiego

---

ZATWIERDZAM  
KOMENDANT  
AKADEMII SZTABU GENERALNEGO WP  
im. gen. broni K. Świerczewskiego

/-/ gen. broni Józef KAMIŃSKI  
Dnia 7.4.1978 r.

*Pracę pt 12657*

TYLKO DLA CZŁONKÓW  
KOMISJI EGZAMINACYJNEJ

DO OŻYTKU  
STUŻEBNIEGO

~~TAKIE~~

Egz.nr... 1



MATERIAŁY EGZAMINACYJNE

DO EGZAMINU DYPLOMOWEGO ZE SZTUKI OPERACYJNEJ  
I TAKTYKI RODZAJÓW WOJSK DLA III KURSÓW WOJSK  
LĄDOWYCH

BIBLIOTEKA NAUKOWA ASG WP  
Archiwum i Zbiory Specjalnych

Nr ewid. 39702

ZASTĘPCA KOMENDANTA  
AKADEMII SZTABU GENERALNEGO WP  
im. gen. broni K. Świerczewskiego  
do spraw szkolenia

/-/ płk prof. Jakub BROCH

---

WARSZAWA

- kwiecień -

1978 rok

OPRACOWAŁ:

płk dypl. Lucjan ZAPAŁA

Współautorzy:

płk dypl. Józef GŁADYSZ

płk dypl. Stanisław MISTEWICZ

płk dr Antoni KOWALSKI

płk dr Władysław JAKUBISIAK

płk dypl. Daniel KAŻMIEROWSKI

płk dypl. Stanisław DĘBEK

mjr dypl. Antoni KUKOWSKI

kpt. dr Michał KRAUZE

SPIS TREŚCI

1. Wskazówki organizacyjno-metodyczne.
2. Założenie nr 1 do ćwiczenia egzaminacyjnego.  
Załączniki do założenia:  
nr 1 - stan bojowy ZT 7 A na 14.30 26.6;  
nr 2 - stan środków materiałowych 7 A na 14.30 26.6;  
nr 3 - wyciąg z identyfikatora wojsk Północnej Grupy Armii.
3. Założenie nr 2 do ćwiczenia egzaminacyjnego.  
Załączniki do założenia:  
nr 1 - skład osobowy i podstawowe wyposażenie 25 DZ;  
nr 2 - sytuacja rozpoznawcza;  
nr 2a- wyciąg z identyfikatora wojsk Północnej Grupy Armii;  
nr 3 - sytuacja wojsk rakietowych i artylerii;  
nr 4 - sytuacja OPL;  
nr 5 - sytuacja łączności;  
nr 6 - sytuacja inżynieryjna;  
nr 7 - sytuacja chemiczna;  
nr 8 - sytuacja tyłowa.
4. Indeks pytań dla:
  - III kursu wojsk pancernych i zmechanizowanych i zaocznego;
  - III kursu RWIAO;
  - III kursu WRiA;
  - III kursu OPL;
  - III kursu wojsk łączności;
  - III kursu wojsk inżynieryjnych;
  - III kursu wojsk chemicznych;
  - III kursu tyłów.

WSKAZÓWKI ORGANIZACYJNO-METODYCZNE

1. TEMAT: EGZAMINACYJNE ĆWICZENIE OPERACYJNO-TAKTYCZNE DLA III KURSÓW WOJSK LĄDOWYCH
2. CEL: sprawdzić stopień opanowania wiedzy teoretycznej i umiejętność jej zastosowania w praktycznym rozwiązywaniu zadań operacyjno-taktycznych.
3. METODA: Samodzielna praca słuchaczy w salach wykładowych.
4. CZAS: 7 godzin.

5. KRYTERIA OCENY PRACY:

A. Ocena nieprzyjaciela:

- ocena aktualnego położenia nieprzyjaciela /ugrupowanie, styki między oddziałami i związkami taktycznymi, rejonny prawdopodobnego rozmieszczenia środków napadu jądrowego, system dowodzenia/;
- ocena możliwości działania nieprzyjaciela w czasie rozpoczęcia uderzenia częścią sił armii oraz w czasie realizacji natarcia szczególnie w czasie natarcia dywizji;
- ocena możliwego działania odwodów npla.

B. Ocena wojsk własnych:

- ocena sytuacji w paśmie armii i możliwy wariant zamiaru dalszego działania;
- ocena położenia związków taktycznych oraz możliwości ich dalszego działania;
- realność przedstawionych kalkulacji i poprawność graficznego przedstawienia elementów decyzji na mapie;
- zasadność przyjętego zamiaru dalszego działania wojsk armii.

C. Umiejętność wykorzystania warunków terenowych.

D. Poziom kultury sztabowej wykonanej pracy /stosowanie właściwych znaków i skrótów umownych, przejrzystość rysunku i estetyka wykonanej pracy/.

E. Stopień uwzględnienia wpływu działania sąsiadów na sposób wykonania zadania.

6. UWAGI METODYCZNE:

a/ Egzamin ze sztuki operacyjnej i taktyki rodzajów wojsk składa się z dwóch części: pisemnej i ustnej.

b/ Materiały egzaminacyjne /założenia i mapy/ do egzaminu pisemnego pobiera się w dniu egzaminu o 7.30 w bibliotece szkoleniowej ASG WP.

c/ Podczas egzaminu ustnego ze sztuki operacyjnej i taktyki rodzajów wojsk, podkomisje w oparciu o pracę słuchaczy formułują pytania dotyczące sposobu rozwiązania zadań operacyjno-taktycznych a ponadto, mogą polecić słuchaczom omówienie wybranych zagadnień teoretycznych zgodnie z załączonym indeksem pytań.

d/ Po zakończeniu egzaminu należy wystawić ocenę pracy pisemnej i odpowiedzi ustnych oraz ocenę ogólną wpisując ją do blankietu wykazu ocen.

e/ Praca do wykonania jak w załączniku nr 1 i 2.

7. INDEKS PYTAŃ

Indeks zawiera pytania z taktyki ogólnej i sztuki operacyjnej oraz wszystkich rodzajów wojsk. Jest przeznaczony jako pomoc metodyczna i merytoryczna dla członków podkomisji egzaminacyjnych w celu formułowania problemów operacyjno-taktycznych stosownie do potrzeb wynikających z pisemnej pracy egzaminacyjnej.

8. ZAŁĄCZNIKI:

nr 1 - Założenie nr 1 i 2;

nr 2 - Indeks pytań;

nr 3 - Mapa 1:100 000 - Położenie wojsk na 14.30 26.6.

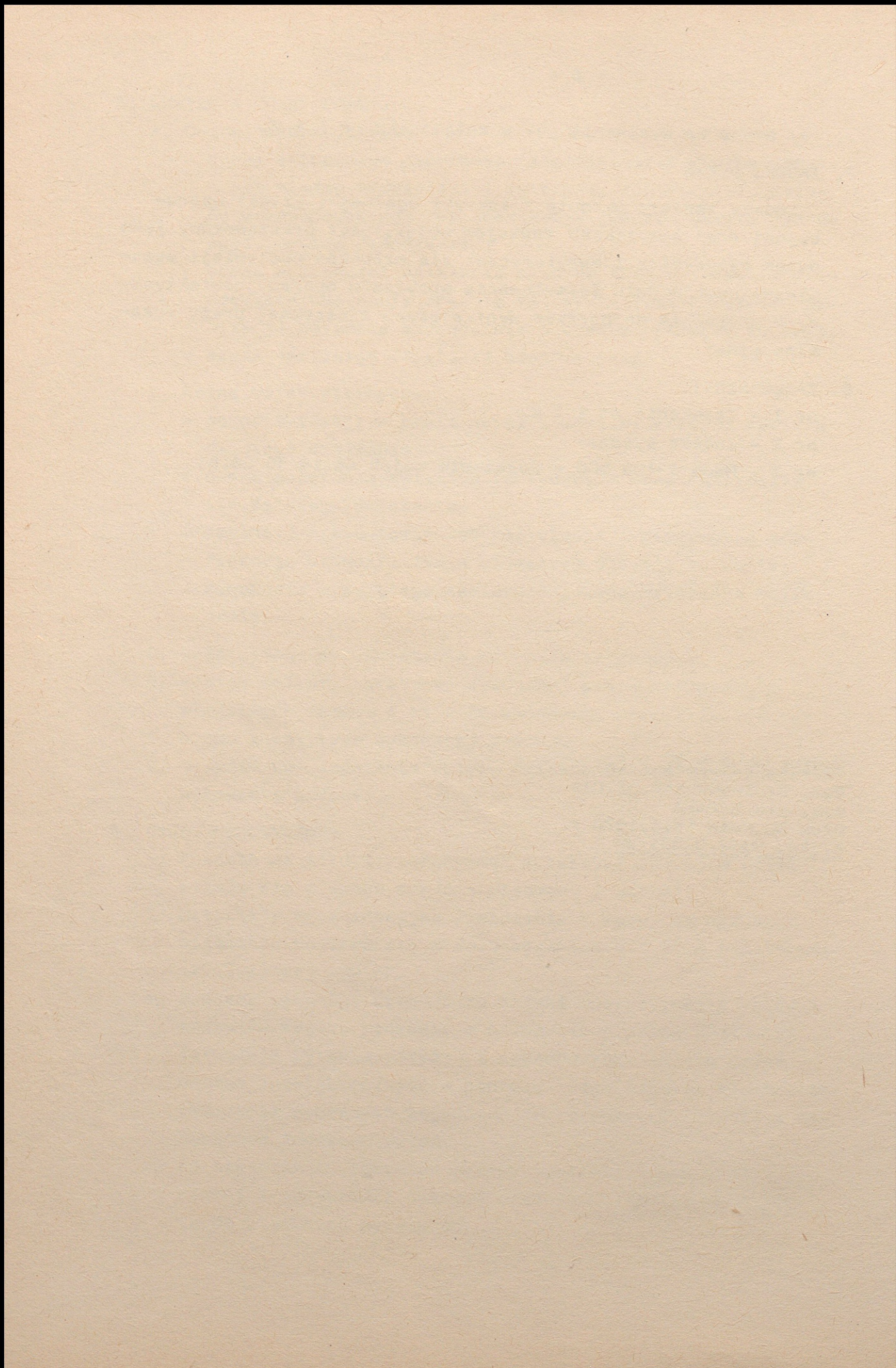
Wydrukowano w 20 egz.

Egz. nr 1-20-bibl.gł.OZS

Wyk. płk ZAPALA

Druk JD, dnia 16.6.1978 r.

nr ks. 0322/01531/WW



AKADEMIA SZTABU GENERALNEGO WP  
im.gen.broni Karola Świerozewskiego

---

KATEDRA SZTUKI OPERACYJNEJ

"ZATWIERDZAM"

KOMENDANT

AKADEMII SZTABU GENERALNEGO WP  
im.gen.broni K.Świerozewskiego

T A J N E  
Egz.nr...

gen.broni Józef KAMIŃSKI

Rok akademicki 1977/78

Dnia 17.04.1978 r.

ZAŁOŻENIE Nr 1

do ówoczenia egzaminacyjnego  
dla III Kursów Wojsk Lądowych

ZASTĘPCA KOMENDANTA  
AKADEMII SZTABU GENERALNEGO WP  
im.gen.broni K.Świerozewskiego  
do spraw szkolenia  
płk prof. Jakub BROCH

---

WARSZAWA

Kwiecień

1978 r.

Mapa 1 : 100 000

N - 32 - 70, 71, 72  
- 82, 83, 84  
- 94, 95, 96  
- 106, 107, 108  
N - 33 - 61, 62, 63  
- 73, 74, 75  
- 85, 86, 87  
- 97, 98, 99

I

1. Północna Grupa Armii po rozpoczęciu wojny rozwinęła natarcie i wykonując uderzenie na kierunkach: płd. LÜBECK, GÜSTROW, DEMIN - siłami "J"KA oraz płd. BOIZENBURG, płd. LUDWIGSLUST, PRITZWALK - siłami 1 KA/NZ/, wysadzając jednocześnie desant z morza w rejonie zach. ROSTOCK oraz BPD w rejonie STRALSUND, do 26.6. opanowała rubież: RIBNITZ DAMGARTEN /1212/, <sup>14 32</sup>pln. zach. DEMMIN/7672/, MALCHIN /5850/, PLAU /2816/, zach. PRITZWALK /9410/, wsch. WITTENBERGE /7684/, gdzie natrafili na zdecydowany opór wojsk Frontu Północnego.

W wyniku przeciwuderzenia 2A część sił 1 KA/NZ/ została odrzucona w kierunku zachodnim na odległość 50 km.

W dotychczasowych działaniach szeroko stosowano uderzenie środków wojny radioelektronicznej szczególnie do zakłóceń i dezinformacji radiowej. Najczęściej ulegały zakłócaniu radiowe sieci dowodzenia w relacji sztab 7A - sztaby podległych dywizji.

Lotnictwo wykonuje uderzenia na odwody, środki ogniowe i stanowiska dowodzenia 7 i 2A. Szczególnie intensywnie bombarduje przegrupowujące się siły na kierunku działania 1 KA/NZ/.

2. Front Północny siłami 7A stawiając opór na kolejnych rubieżach zadał przeciwnikowi znaczne straty i od godzin rannych 26.6 wykonując przeciwuderzenie częścią sił 2A odrzucił lewe skrzydło 1KA/NZ/ na rubież: LUDWIGSLUST, LENZEN i przechodzi do operacji zaczepnej siłami 2A na Jutlandzkim kierunku operacyjnym.

Lotnictwo niszczy środki ogniowe, punkty dowodzenia nieprzyjaciela i prowadzi walkę z jego odwodami. Lotnictwo myśliwskie współdziałając z wojskami OPL osłania wojska przed uderzeniami i rozpoznaniem nieprzyjaciela z powietrza.

II

7A /21, 23, 25, 27 DZ, 7 DPanc/ stawiając opór na kolejnych rubieżach hamuje natarcie przeciwnika i niedopuszczając do przerwania się sił "J"KA w kierunku wschodnim, swoim lewym skrzydłem zabezpieczyła wejście do bitwy części sił 2 A.

Postawione jej uprzednio zadanie polegało na zabezpieczeniu warunków wykonania przeciwuderzenia częścią sił 2 A, ostatecznym załamaniu natarcia "J"KA, rozbięciu jego głównych sił i przejściu do obrony wybrzeża na odcinku: RIBNITZ, DAMGARTEN, zach.DASSOW, płn.wsch.LUBECK.

III

Z meldunków bojowych dowódców dywizji, które napłynęły do sztabu 7 A do 14.30 26.6 wiadomo:

1. 21 DZ w dotychczasowych działaniach walcząc z oddziałami 5 D/WB/ zadała jej znaczne straty, przechodzi do obrony na rubieży: płn.wsch.RIBNITZ DAMGARTEN, TRIBSEAS /9854/. Jej oddziały o 14.30 znalazły się w następującym położeniu:

- 61 pz współdziałając z wojskami OT likwiduje desant powietrzny nieprzyjaciela w rejonie STRALSUND;

- 62 pz przeszedł do obrony w rejonie zach.SAAL /2238/, DAMGARTEN GRUST /1042/, SPOLDERSCHAGEN /2244/, załamując natarcie 8 BZ npla;

- 64 pcz /bez 5 koz, która została rozbita w rejonie pld. ROSTOCK/ utrzymując rubież: MARLOW, BAD SULZE główne siły wyprowadził na wschodni brzeg podmokłej doliny, gdzie przechodzi do obrony. Dowódca 21 DZ zdecydował uderzeniem 3 e/1 i ogniem artylerii na npla w rejonie BAD SULZE i MARLOW stworzyć warunki wyprowadzenia pozostałych sił 64 pcz poza podmokłą rubież terenową i ostatecznie załamać natarcie 5 BPanc i 19 BZ npla;

- 63 pz utrzymując rubież: pld.BAD SULZE, wsch.TESSIN/9034/, BEHREN-LÜBCHIN/9046/, wiązał główne siły 5 BPanc przeciwnika umożliwiając zorganizowanie obrony przez 64 pcz i posiada w drugim rzucie 3/63 pz.

Dowódca dywizji prosi o uzupełnienie amunicji i MPS.

2. 27 DZ hamując natarcie nieprzyjaciela utrzymuje rubież: GNOIEN /8450/, zach.DARGUN /7658/, pld.zach.NEUKALEN /6852/. Jej oddziały o 14.30 znalazły się w następującym położeniu:

- 27 pcz głównymi siłami utrzymuje rubież: pld.BEHREN-LÜBCHIN, GNOIEN, BOBBIN /8454/, stwarzając warunki dla zorganizowania obrony na wschodnim brzegu rzeki TREBEL. W styczności z jego pododdziałami walczą siły 1 i 2 BZ "J"DZ;

- 83 pz po wykonaniu kontrataku w kierunku: zach.DRAGUN /7660/, zach.NEUKALEN odrzucił lewe skrzydło 3 BZ "J"DZ stwarzając warunki wyprowadzenia głównych sił 81 pz na wschodni brzeg rz.TREBEL. O 14.30 walczy na rubieży jak mapa;

- 82 pz walczy w okrążeniu w rejonie GÜSTROW wiążąc siły 13 DPZmot wspólnie z 21 pcz.

Dowódcy dywizji prosi o zwiększenie natężenia oddziaływania radioelektronicznego na system dowodzenia npla w pasie działania dywizji.

3. 7 DPanc po uciążliwej walce w trudnych warunkach terenowych na rubieży: GÜSTROW, KRAKOW stawiając opór na kolejnych rubieżach przeszła do obrony rubieży: płn.MALCHIM, SEENKETTE /4034/, MALCHOW /3028/.

Jej oddziały o 14.30 znalazły się w następującym położeniu:

- 22 poz broni przejścia między jeziorami: KUMMEROWER, MALCHINER posiadając w drugim rzucie dwie kcz. Na jego obronę naciera 17 BZ, jej artylerię wykryto w rejonie wsch.TESCHOW/6442/;

- 7 pz organizując obronę pod silnym oddziaływaniem lotnictwa npla i ognia artylerii nie potrafił załamać uderzenia 16 BZ i został odrzucony na rubież: SCHWINKENDORF /4846/, WAREN;

- 23 pcz rozpoczął kontratak realizując zadanie rozbitcia części sił 16 BZ i odrzucenie jej na zachód od planowanej dla 7 DPanc rubieży obrony;

- 21 pcz /bez 1 i 5 kcz/ wspólnie z 82 pz wiąże siły 13 DPZmot w rejonie GÜSTROW. W rejonie pld. GÜSTROW stwierdzono 18 BPanc.

4. 23 DZ wykorzystując przeciwuderzenie części sił 2 A /5 DPanc i 6 DZ/ w godzinach rannych w dniu dzisiejszym uderzyła z rubieży: pld. PLAU /2816/, MEYENBURG w kierunku: MEYENBURG LUBZ /2802/, opanowała rubież: płn.PLAU, KARBOW, płn.SIEGELKOW, gdzie natrafiła na zdecydowany opór 33 BPanc npla. Jej oddziały o 14.30 znalazły się w następującym położeniu:

- 71 pz po opanowaniu swoim lewym skrzydłem rubieży drogi PLAU - LUBZ odpiera kontratak 333 bcz i 332 bz;

- natarcie 70 pz zostało załamane na rubieży: płn.KARBOW KREJENG /2404/;

- 72 pcz swoim prawym skrzydłem opanował pld.brzeg kanału ALTE ELDE, gdzie jego natarcie zostało załamane, a głównymi siłami ściga 314 bcz;

- 69 pz wspólnie z 77 pz walczy z okrążoną 32 BZ w rejonie pñn. PUTLITZ /0602/. Dowódca dywizji prosi o uzupełnienie amunicji oraz uderzenie 2<sup>e</sup>/1 na artylerię npla w rejonie wsch. LUBZ.

5. 25 DZ po zabezpieczeniu wejścia do bitwy część sił 2 A została wycofana z walki i ześrodkowuje się głównymi siłami w rejonie: pñn. PRITZWALK, pñd. MEYENBURG, wsch. GÜLITZ /0098/. Od 14.00 przystąpiła do uzupełnienia zapasów. Jej 77 pz walczy w rejonie pñn. PUTLITZ z 32 BZ.

6. 7 ABROT o 14.30 znalazła się w następującym położeniu:

- 1/7 ABROT w rejonie stanowisk startowych 10 km pñd. wsch. NEUBRANDENBURG /388<sup>34</sup>/, ukompletowanie - trzy wyrzutnie;

- 2/7 ABROT w marszu do rejonu stanowisk startowych 10 km wsch. NEUBRANDENBURG /3884/, ozołem WEITN /3880/; ukompletowanie

- trzy wyrzutnie;

- bateria techniczna 5 km pñd. wsch. RUHTOW.

7. 7 apappanc po odtworzeniu gotowości bojowej po uderzeniach lotnictwa zajął rejon ześrodkowania 6 km pñd. GREIESWALD /9694/.

Straty: 18 zabitych, 26 rannych, zniszczone 6 armat 85 mm i 1 samochód z amunicją,

8. Wojska inżynieryjne.

7 ABSap realizując zadania zabezpieczenia inżynieryjnego znajduje się w następującym położeniu:

- bmin - OZap armii od 14.30 26.06 ześrodkowany w rej. pñn. BEHRENDORF /8894/. Batalion posiada 1 jm i 0,5 t MW;

- 1 bsap po ustawieniu 5 km ppanc pola minowego na korzyść 21 DZ ześrodkowany w rejonie 3 km zach. FRANZBURG /9658/. Batalion posiada 1 tys. min ppanc i 0,5 t MW;

- 2 bsap po ustawieniu 6 km ppanc pola minowego na korzyść 27 DZ ześrodkowany w rej. 2 km wsch. GIEWITZ /9062/. Batalion nie posiada min;

- bminż. prowadzi fortyfikacyjną rozbudowę pasów obrony 7 DPanc i 27 DZ. Zakończenie prac planuje się do 20.00 26.6 SD bat. GRAMMENDORF /9260/;

- bid utrzymuje trzy armijne drogi dofrontowe. SD bid ZEMMIN /7884/;

- pozostałe pododdz. brygady od 14.00 26.6 zajmują rejon pñn. KRIEN /6896/. W tyłach brygady znajduje się 2 tys. min ppano, natomiast do składu inż. 7 A do godz. 22.00 26.6 front dowozi 15 tys. min ppano i 10 ton MW.  
7 appont i 7 abdp od 13.00 26.6 ześrodkowane w rejonie: /wył/ NEVERIN /4488/, /wył/ NEDDEMIN /4886/, RASSOW /4692/.  
Pułk pontonowy posiada 75% parku pontonowego, a bdp 80% sprzętu przeprawowego.

9. Wojska OPL armii we współdziałaniu z lotnictwem myśliwskim w ramach jednolitego systemu OPL frontu skupiają wysiłek dla osłony 21, 27 DZ i 7 DPanc oraz 7 ABROT. Położenie poszczególnych oddziałów i pododdziałów OPL armii na 14.30 26.6 - jak mapa położenia wyjściowego.

W 7 prplot, podczas uderzenia lotnictwa npla o godz. 12.10 26.6 zostały zniszczone dwie baterie ogniowe. Pułk posiada 13 rakiet gotowych i 7 w opakowaniu.

71 prplot jest w składzie pięciu baterii ogniowych. Straty w sprzęcie bojowym wynoszą 20-25%. W pododdziałach pułku znajduje się 10 rakiet gotowych, a w baterii technicznej 17 rakiet w opakowaniu.

Na dzień następny oba pułki rakiet mają otrzymać po 30 rakiet w opakowaniu.

Lotnictwo myśliwskie do końca 26.6 może dyżurować w strefie nr 1 lub 2 wysiłkiem dwóch kluczy samolotów myśliwskich przez okres 3 godzin oraz potęgować wysiłek w ozasie nalotów dwoma eskadrami z dyżurowania na lotnisku w gotowości nr 1 i 2.

Na kolejną operację zostało zaplanowane do działań w pasie 7 A: dyżurowanie w powietrzu dwukrotnie wysiłkiem dwóch kluczy samolotów myśliwskich przez okres 3 godzin; do potęgowania osłony 4 e/1 z gotowości nr 1 i 2.

10. 7 BChem działa w trzech odwodach. O 14.30 26.6 jej siły i środki znajdują się w następującym położeniu:

- OChem nr 1 /7 BChembez 2 i 3 bzs i kou/ ześrodkowany w rejonie pñn. zach. NEUBRANDENBURG /6884/ w gotowości do likwidacji skażeń na korzyść 7 DPanc, 7 ABROT i innych jednostek armijnych;

- OChem nr 2 /3 bzs z kou/ ześrodkowany w rejonie pñn. zach. GÖRMIN /8660/ w gotowości do likwidacji skażeń w 21 i 27 DZ;

- OChem nr 3 /2 bzs/ ześrodkowany w rejonie pld.wsch.  
WERDENHAGEN /1034/ w gotowości do likwidacji skażeń na korzyść  
23 i 25 DZ.

11. Dowodzenie okrążonymi siłami w rejonie GÜSTROW przejął  
dowódca 82 pz i prosi o obezwładnienie uderzeniem lotnictwa arty-  
lerii npla w rejonach: wsch.KARCHREZ /6206/ oraz KAROW /7214/,  
BREDENTIN /7218/, wzg.32,2 /7218/. Dowódca tego zgrupowania za-  
meldował o braku amunicji czołgowej.

12. Ze sztabu frontu poinformowano, że 27.6 zostanie pod-  
porządkowana dowódcy 7 A - 8 DZ z odvodu frontu, która w rejon  
płn.FELDBERG /1294/ wejdzie do 11.00 27.6.

13. Warunki meteorologiczne:

a/ w przyziemnych warstwach atmosfery: zachmurzenie zmien-  
ne z możliwością opadów, temperatura gleby około 14°C, tempera-  
tura powietrza około 19°C, wiatry płn.-zach.i zachodnie o pręd-  
kości 3-4 m/sek.;

b/w górnych warstwach atmosfery:

Warstwa /km/	Kierunek średni wiatru w stopniach	Prędkość śr.wiatru w km/godz.
0 - 1,5	275	25
0 - 3	285	35
0 - 6	290	45
0 - 12	310	50
0 - 18	330	45
0 - 24	320	35

Wiadomości dodatkowe:

1. Działania prowadzone są bez użycia BMR.

Praca do wykonania dla wszystkich słuchaczy III KWL:

- w roli szefa oddziału operacyjnego sztabu 7 A ocenić  
sytuację z 14.30 26.6 wrysować ją na mapę /tylko ocena npla/,  
zapropionować zamiar dalszego działania armii i przedstawić go  
na piśmie;

- ocenić jakie są możliwości działania jednej z dywizji  
/wskazanej przez przewodniczącego podkomisji egzaminacyjnej/ do  
końca 26.6 i w ciągu 27.6 /przedstawić na piśmie/.

Czas pracy 4 godziny.

Załączniki :

1. Stan bojowy ZT 7 A na 14.30 26.6.
2. Stan środków materiałowych 7 A na 14.30 26.6.
3. Wyciąg z identyfikatora wojsk północnej grupy armii.

STARSZY WYKŁADOWCA  
KATEDRY SZTUKI OPERACYJNEJ

płk dypl. Lucjan ZAPALA

SZEF KATEDRY  
SZTUKI OPERACYJNEJ

płk prof. dr Kazimierz NOŻKO

Wydrukowano w 300 egz.  
Egz. nr 1 - 20 mat. egzam.  
Egz. nr 21-300 Bibl. Gł. OZS  
Wyk. płk Zapala  
Druk. Cz. B. dn. 15.06.1978r.  
Nr 0323/01532/WW  
Kor. I. P.

Załącznik nr 1 do załozenia  
nr 1 ćwiczenia egzaminacyjnego

Stan bojowy 7 A na 14.30 26.6

Związki takty- czne	Ludzie	Czołgi	Transport.		Artyleria do ognia pośred	Srodki ppanc	Wyrzutnie rakiet	Srodki OPL				Stan rakiet	Uwa- gi	
			BWP.	SKOT				57 mm armata	ZSU-23-2	ZSU-23-4	Strzaka-1			Strzaka-2
21 DZ	7485	92	53	151	95	28	2	15	30		11	18	3 nos.	
23 DZ	7680	116	71	168	98	37	4	12	29		9	23	4 nos.	
25 DZ	11489	207	88	340	121	45	3	20	39		13	33	4 nos.	
27 DZ	8560	130	69	180	103	45	3	12	31		8	25	3 nos.	
7 DPanc	6200	155	70	81	65	6	3	16	9	14	10	10	4 nos.	
5 ABROT	780						6		9				6 nos.	
Razem	50189	663	344	830	491	156	19	75	147	14	55	109	24	

OPRACOWAL :

plk dypł. Lucjan ZAPALA

STAN ŚRODKÓW MATERIALOWYCH 7 A

na 14.30 26.6

Wojska armii	Amunicja w jo						MPS w jn		
	Strzel.	Art.	Czołg.	Plot	Rakiet	PPK	Benzyna samochod.	Olej napędowy	Benzyna lotnicza
21 DZ	0,55	0,4	0,6	1,2	0,5	1	0,9	1,2	2
23 DZ	0,75	0,7	1,1	1,5	0,8	1,7	1,2	1,6	3
25 DZ	0,7	0,65	1	1,6	1	1,9	1,15	1,5	3,5
27 DZ	0,6	0,5	0,9	1,4	0,6	1,5	1,1	1,4	2,5
7 DPanc	0,5	0,5	0,7	1,1	0,4	0,9	0,8	1,1	1,5
RBA-7	0,2	0,3	0,4	0,5	0,3	0,2	0,4	0,7	2

Żywność : w ZT - 5 - 7 rdz;  
w RBA- 3 rdz.

Inne środki materiałowe średnio 80% norm zapasów ruchomych.

OPRACOWAŁ :

płk dr Władysław JAKUBISIAK

W Y C I A G

Z IDENTYFIKATORA WOJSK PÓLNOOCNEJ GRUPY ARMII

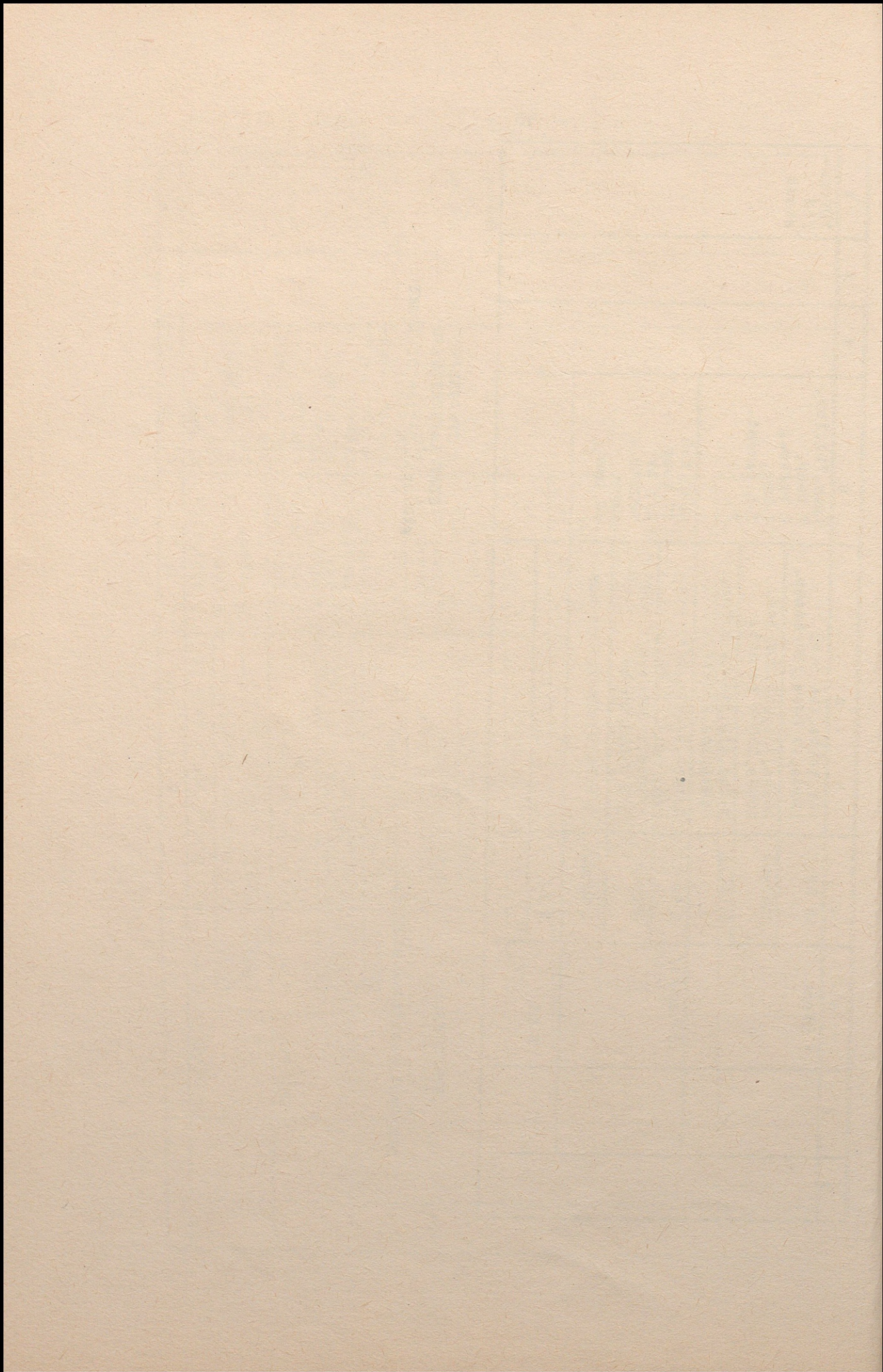
GA	Korpusy	Dywizje	Brygady	Bataliony	Pododdziały dywizji	Jednostki korpusne	Jednostki grupy armii	Uwagi
	JKA	6DZ/NZ/	16 BZ 17 BZ 18 BPanc	161, 162bpzmot, 163bz, 164 bcz, 165 da, 160 ksap 171, 172bpzmot, 173bz, 174bcz, 175da, 170kppanc 182bz, 183, 184bcz, 185da, 180 kms	6 pam, 6daplot 6 br, 6 bñ, 6 bsap, 6bms, 6 bremont 6 blot. 6 pl. rozp. front.	650d "S" 610 bñ, 610bzaop, 620blot. 601bms 630btransp. 640bremont. 44 BPD		6DZ-75% stanu
		JDZ/D/	1 JBZ 2 JBZ 3 JBZ	1, 2 bz, 4 kez, 5 da, 5 btransp., 3bpzmot, 6 bplot 3, 4bz, 2kcz, 6 da, 7 btr 1 bpzmot, 8 bplot 5, 6 bz, 7 kez, 8 da, 9 btr, 4bpzmot, 10kppanc	1 da, 1 br, 1 bsap, 1 bñ, 1 daplot. 1 btr, 1 bnapr.			JDZ-80% stanu
		13DPZmot /NZ/	37BPZmot 38BPZmot 39 BZ	371, 372bpzmot, 373bpzmot 375 da 381, 582bpzmot, 383bpzmot, 385 da 353, 392bcz, 394bcz, 395da	13pam, 13bsap 13bzaop, 13bt 13k ABC 13br, 13 daplot			13DPZmot -80% stanu

1	2	3	4	5	6	7	8	9
		5 DZ/WB/	8 BZ 15 BZ 5 BPanc	1, 2, 3 bz, 4 pcz, 8 pa, 8 KT 3, 4, 5bz, 6pcz, 19pa ? 2, 3bz, 4, 5pcz, 5 pa ?	5 pah, 5 pl 5 ptr. 5 pspanc	27 BPD 150 d"S" 110pam, papol 110 bi, 130 bi, 120 b wr/el 110, 120 bsap, 100 k dal. rozp. 10 lps. transp. 15sps. transp. 110kbron1 spec. 110b. zaop. 120b. zaop.		1DZ-30% stanu
		1DZ/NZ/	1 BZ 2 BZ 3BPanc	11, 13 bz, 14 bcz, 15 da, 10k zaop. 21, 22bz, 23bcz, 24bcz, 25 da, 20 ksap. 32bz, 33, 34 bcz, 35 da, 30 kremont.	1 pam, 1 br, 1 bi, 1 bsap, 1 daplot, 1 bms 1 esk. lot. 1 bzaop. ?			11DZ-25% stanu
PGA	1KA/NZ/	11DZ/NZ/	31 BZ 32 BZ 33BPanc	212, 311bz, 314 bcz, 315 da, 30 kppalc 322, 323bz, 324 bcz, 325 da, 320 k ABC 332bz, 333, 334 bcz, 335 da, 330 k remont.	11pam, 11 br, 11 brriok, 11 daplot, 11 bsap, 11 bzaop. ? bzaop.			3DPanc -80% stanu
		3 DPanc /NZ/	7 BZ 8BPanc 9BPanc	72, 71 bz, 74 bcz, 75 da, 70 k sap. 82bz, 83, 84 bcz, 80 kms 85 da, 86bzaop. 86 'sap. 92 bz, 93, 94 bcz, 95 da, 90 kppanc, 90ksap.	3 pam, 3 br. 3 brriok, 3 daplot, 3 bi, 3bsap, 3 bms 3 bzaop. ?			

1	2	3	4	5	6	7	8	9
		7 DPanc	19 BZ	191, 193bz, 194 bcz, 195da, 19 kdow, 190 kzaop.	7 pam, 7bl, 7br, 7 bsap, 7 bzaop., 7 bms, 7 b remont. ?			7DPanc- 75% stanu
			20BPanc	201bz, 202, 203, 204 bcz, 205da, 200 k remont.				
			21BPanc	212bz, 213, 214bcz, 215da, 210kppanc, 210ksap.				
		2DPanc/A/	1 BZ	3/14bz, 2/58bz, 3/67 bcz 3/44dah, 2/28 bz	6/92 dah 17 bsap 2/4 br 502btr.- zaop. 48 bms			
			2BPanc	1/50bz, 1/66bcz, 1/67bcz 1/3 dah, 1/36 bz				
			3 BPanc	2/50bz, 2/67bcz, 2/66 bcz				
		? DZ	? BZ					
			?					

OPRACOWAŁ:  
płk dypl. Stanisław MISTEWICZ

SPRAWDZIŁ:  
SZEFEKATEDRY RIAO  
płk dypl. Marian WILIŃSKI



AKADEMIA SZTABU GENERALNEGO WP  
im.gen.broni K.Świerczewskiego

---

KATEDRA SZTUKI OPERACYJNEJ

"ZATWIERDZAM"  
KOMENDANT  
AKADEMII SZTABU GENERALNEGO WP  
Dnia ..... 1978r.

T A J N E  
Egz.Nr...

Rok akademicki 1977/78

ZAŁOŻENIE Nr 2  
do ówczenia egzaminacyjnego  
dla III Kursów Wojsk Lądowych

ZASTĘPCA KOMENDANTA  
AKADEMII SZTABU GENERALNEGO WP  
im.gen.broni K.Świerczewskiego  
do spraw szkoleniowych  
płk prof.Jakub BROCH

---

WARSZAWA

KWIECIEŃ

1978r.

Mapa 1:100 000

N-32-70, 71,73  
-82, 83,84  
-94, 95,96  
- 106, 107, 108

N-33-61, 62,63  
-73, 74,75  
-85, 86,87  
-97, 98,99

I.

Ogólna sytuacja 7A do 14.30 26.6 - jak założenie nr 1.

II.

O 14,30 26.6 oficer kierunkowy sztabu 7A wręczył dowódcy 25 DZ zarządzenie bojowe, z którego jest wiadomo:

1. "J"KA prowadzi natarcie w kierunku: pld. LUBECK, GÜSTROW, DEMIN posiadając na swoim lewym skrzydle 5D/WB/ w centrum ugrupowania "J"DZ i na prawym skrzydle 6 DZ.

Lewe skrzydło 1KA/NZ/, po załamaniu jego natarcia przez 23 i 25DZ, przeciwuderzeniem 5DPanc i 6 DZ - 2A oraz 23 DZ zostało odrzucone w kierunku zachodnim i siłami 11 DZ dąży do utrzymania rubieży: pln. PLAU, PARCHIM, NEUSTADT GLEWE /1872/ oraz zach. NEUSTADTGLEWE, LUDWIGSLUST MALISS /0054/, LENZEN - siłami 3DPanc.

Stwierdzono:

- wyrzutnie raketowe typu "SERGEANT" - 8 km pln.zach. BUZOW /7264/ i zach.SCHWAN /8210/, las /7804/;
- organizowanie obrony siłami 312 bz na rubieży: pld.wsch. i pld.zach.PARCHIM;
- zagrupowanie samochodów w lesie po obu stronach drogi CRYVITZ /4074/ - TRAMB /3674/;
- ruch kolumn /kilka - kilkanaście samochodów/, po drodze CRYVITZ - BRUEL /6078/.

Należy się liczyć z możliwością kontrataku części sił "J"KA /13DPZmot/ w kierunku południowo-zachodnim.

2. 7A utrzymuje rubież: RIBNITZ DAMGARTEN, DEMIN, MALCHOW nie dopuszcza do przerwania się nieprzyjaciela w kierunku: GUSTROW, NEUBRANDENBURG i uderzeniem części sił w kierunku: PRITZWALK, STERNBERG /5685/ rozbija główne siły 11DZ; osłaniając prawe skrzydło 2A wychodzi na tyły "J"KA okrąża i niszczy go, a następnie częścią sił organizuje obronę wybrzeża morskiego.

W wypadku przejścia do działań z użyciem broni jądrowej wojska raketowe armii wykonują następujące zadania w pasie natarcia 25 DZ:

a/ w pierwszym uderzeniu jądrowym wykonują uderzenia i niszczą:

- środki napadu jądrowego typu "SERGEANT" 2x20 kt;
- składy broni specjalnej "J"KA - 1x20 kt;
- SD 11 DZ - 1x20 kt.

b/ W czasie działań zaczepnych wykonują dodatkowo:

- TABROT dwa uderzenia jądrowe na nowo wykryte obiekty w pasie natarcia 25 DZ.

3. 25 DZ z 7ABAA /bez 4 dywizjonu/, 72 adah, 1/7ABSap wejść do walki z rubieży: ..... wykonując główne uderzenie w kierunku: STOLPE /1882/, RADUHN /3078/, STERNBERG /5686/, WARIN /8676/, współdziałając z 23 DZ rozbić główne siły 11DZ/NZ/ i w zadaniu bliższym opanować rubież: zach. GRANZIN /3494/, KLADRUM /4084/, zach. CRIVITZ /4276/. Następnie rozbić odwoły npla i w zadaniu dnia opanować rubież: DABEL /5292/, STERNBERG, WARIN, /wył/ HOHEN VIECHEN /6466/ w gotowości do działania w dniu następnym w kierunku: WARIN, ROSTOCK.

Gotowość rozpoczęcia ataku 6.00 27.6.

SD od ..... w rejonie .....

W wypadku przejścia do działań z bronią jądrową 25 drt bierze udział w pierwszym uderzeniu jądrowym niszcząc następujące obiekty: b"HJ" - 1x10 kt i odwód 11 DZ - 1x10 kt, 1x20 kt.

Przydział rakiet: 3x10 kt, 2x20 kt, 5 rakiet z ładunkiem zwykłym.

4. Wejście 25 DZ do walki z nakazanej rubieży zabezpieczają oddziały 6 DZ i 23 DZ. Artyleria 6 DZ wspiera natarcie 25 DZ ogniem dwóch dywizjonów artylerii i artylerii 20 pz bez zmiany stanowisk ogniowych.

Na prawo 23 DZ wykonując główne uderzenie w kierunku: pld. zach. PLAU /2816/, zach. GOLDBERG /4406/ i pomocnicze w kierunku: BARKOW /2810/, PASSOW /3404/, wsch. GRANZIN rozbija główne siły 33 BPanc i w zadaniu bliższym opanowuje rubież NEUPOSERIN /3810/, wsch. GRANZIN. Następnie rozwija natarcie w kierunku: NEU POSIN, SELANDSCHAFT /509<sup>66</sup>/ i w zadaniu dnia opanowuje przejście między jeziorami: DOBBERSEE /4606/, KLEIN PRITZERSEE /5094/.  
Linia rozgraniczenia: JANDERSDORF /1404/, /wył/ SIGELKOW /2094/, /wył/ GRANZIN/3494/, DABEL /5292/.

Na lewo 2A przechodzi do operacji zaczepnej wykonując główne uderzenie w kierunku: GRABOW, MOLLN /4412/. Jej 10 DZ wchodzi do walki z rubieży: NEUSTADT /2072/, pln. LUDWIGSLUST /1264/ i uderzeniem w kierunku: GROSS LAASCH /1670/, SULSTORF /3258/ rozbija 8 BPanc i w zadaniu bliższym opanowuje rubież: MIROW, ALTZACHUM /3254/. Następnie rozwija natarcie na GADEBUSCH /5440/ i w zadaniu dnia opanowuje rubież: /wył/ SCHWERIN, LUTZOW, RENZOW /4642/.

Linia rozgraniczenia jak mapa położenia wyjściowego.

Osiłone ugrupowania bojowego 25 DZ w czasie przesunięcia na rubież wejścia do walki i natarcia zabezpiecza się siłami armii i wysiłkiem 3DLM we współdziałaniu z systemem OPL 2A.

5. 5DLSzR /3 i 6 plmsz, 9 plrt/ od 5.00 27.6 jest w gotowości:

- w okresie ogniowego przygotowania natarcia do niszczenia obiektów npla według decyzji dowódcy 25DZ wysiłkiem 6 e/1;
- w okresie prowadzenia natarcia do wsparcia oddziałów dywizji wysiłkiem 6 e/1.

6. SD 7A - pld. SIEDENBOLLENTIN /5692/.

WSD 7A - STEPENITZ /1208/ czynne od 4.00 27.6.

Wiadomości dodatkowe:

1. Wejście do walki 25DZ zabezpiecza pod względem inżynierijnym 1 kid bid 7ABSap oraz siły i środki 6DZ.

2. 28.6 w godzinach rannych przewiduje się wprowadzenie do bitwy kolejnej dywizji na styku 23 i 25DZ dla uderzenia w kierunku pld STERNBERG, GUSTROW.

3. Decyzje meldować o 19.00 na SD dywizji.

4. 75 i 20pz wyposażone są w BWP.

Praca do wykonania:

1. Słuchacze III kursu Wojsk Pancernych i Zmechanizowanych:
  - powziąć decyzję w roli dowódcy 25 DZ i główne jej elementy wrysować na mapę.
2. Słuchacze Kursu WRiArt.:
  - zaplanować udział 25 drt w pierwszym uderzeniu jądrowym i wykorzystanie pozostałych rakiet oraz ogniowe przygotowanie i wsparcie natarcia z określeniem ilości amunicji;
  - przedstawić pisemnie zadanie bojowe dla 25 drt.
3. Słuchacze kursu OPL - przedstawiają na mapie:
  - system OPL 25DZ do zadania bliższego dywizji /włącznie/;
  - wykorzystanie oddziałów i pododdziałów OPL /z armijnym włączeniem/;
  - system rozpoznania i system ognia plot;
  - podział zużycia rakiet i amunicji plot /w tabeli/.
4. Słuchacze kursu rozpoznania wojskowego i armii obcych.
  - przedstawić pisemnie uzasadnienie możliwości dalszych działań npla przed frontem armii i graficznie na mapie koncepcje wykorzystania sił i środków rozpoznania 25DZ.
5. Słuchacze kursu wojsk chemicznych:
  - przedstawić graficznie organizację zabezpieczenia chemicznego do natarcia 25DZ.
6. Słuchacze kursu wojsk inżynierskich:
  - w roli szefa saperów 25DZ opracować pisemnie meldunek organizacji zabezpieczenia inżynierskiego natarcia dywizji i sformułować zadanie dla OZR;
  - wrysować na mapę koncepcję zabezpieczenia inżynierskiego dywizji.
7. Słuchacze kursu wojsk łączności:
  - w roli szefa łączności 25DZ zaplanować łączność radiową i radioliniową dowódcy i sztabu 25DZ z podległymi oddziałami i pododdziałami oraz łączność współdziałania na rubieży wejścia do walki.
8. Słuchacze kursu tyłowego:
  - przedstawić na mapie organizację tyłów 25DZ;
  - opracować na piśmie decyzję zabezpieczenia tyłowego 25DZ /bez zabezpieczenia medycznego/.

Załączniki:

1. Skład osobowy i podstawowe wyposażenie 25DZ na 14.30 27.6.
2. Sytuacja rozpoznawcza.
3. Sytuacja wojsk raketowych i artylerii.
4. Sytuacja OPL.
5. Sytuacja łączności.
6. Sytuacja inżynierska.
7. Sytuacja wojsk chemicznych.
8. Sytuacja tyłowa.

Uwaga: miejsca wykropkowane pozostawia się decyzji ćwiczących.

OPRACOWAŁ:  
ST. WYKŁADOWCA KATEDRY  
SZTUKI OPERACYJNEJ

płk dypl. Lucjan ZAPAŁA

SZEF KATEDRY  
SZTUKI OPERACYJNEJ

płk prof. dr Kazimierz NOŻKO

Wykonano w 300 egz.

Egz. Nr 1-20 Mat. Egzamin.  
Egz. Nr 21-300 Bibl. Gł. OZS  
Wyk. płk Zapała  
Druk A.W.  
Nr 0324/01533/WW  
Kor. H.S.

Załącznik nr 1 do załozenia  
nr 2 ów. egzaminacyjnego

SKŁAD OSOBOWY I WYPOSAŻENIE 25 DZ

Lp.	Oddziały i pododdziały	Stan osobowy	Uzbrojenie i wyposażenie										Uwagi								
			oz.	tr.op.	BWP	R-70	82 mm	120 mm	85 mm	F22	F52	BM-21		PPK	SPG	57 mm plot	ZSU	23-2	Strzel-2	Strz-1	Smlr.
1.	Dowództwo	180																			
	25 korr	67																			
	75 pz	1900	37	18	88																
	76 pz	1950	40	128																	
	77 pz	2030	40	126																	
	25 pcz	800	80	17	4																
	25 pa	950																			
	25 art	158																			
	25 dar	257																			
	25 dappanc	260																			
	bdow.szefa art.	103																			
	25 paplot	500																			
	bdow.szefa OPL	33																			
	25 bsap	509																			
	25 b1	260																			
	25 br	335	10	23	4																
	25 kchem	85																			
	25 esk.lotn. łączn. i art.	115																			
	25 bzaop	403																			
	25 bm	130																			
	25 brem	260																			
	Razem	11499	207	349	88	3	26	26	26	16	49	18	18	18	29	18	39	30	13	6	6

Załącznik nr 2  
do załozenia nr 2  
ów.egzaminacyjnego

SYTUACJA ROZPOZNAWCZA

o 14.30 26.6

1. Wydział rozpoznawczy sztabu 25DZ posiada następujące wiadomości o nieprzyjacielu:

a/ Z oddziału rozpoznawczego sztabu 7A:

- z treści przechwyconych radiogramów wynika, że w ciągu nocy z 25/26.6 ma się ześrodkować kilka pododdziałów w rejonie: pld NEUKLOSTER /7476/, pln WARIN /6678/ las /7682/;
- wyniki taktycznego rozpoznania powietrznego potwierdzają obecność kilkudziesięciu samochodów ciężarowych i specjalnych oraz namioty w rejonie las /3086/,
- stwierdzono prace inżynieryjne na rubieży DEMEN /4882/ CRIVITZ /4076/, BANZKOW /3666/,
- od 13.00 26.6 stwierdza się, że przez radiostację rozmieszczoną w rejonie ALL DAMEROW /3082/ przekazywane są co kilkanaście minut radiogramy do dowódców pododdziałów walczących na rubieży: pld PARCHIM /2490/, BLIEWENSTORF /1876/.

b/ Z wydziału rozpoznawczego 6 DZ:

- na odcinku PARCHIM, LUDWIGSLUST /1266/ stwierdza się walczące pododdziały zmechanizowane i czołgów nieprzyjaciela ze składu 31 BZ, 8 BPanc /NZ/,
- w godzinach południowych 26.6 ustalono, że radiostacje rozmieszczone w rejonach: las /3492/, las /3660/ wymieniają między sobą radiogramy;
- w składzie jednostek walczących nieprzyjaciela stwierdzono obecność i działanie pododdziałów wojny elektronicznej.

c/ Z zarządzenia do rozpoznania sztabu 7A jest wiadomo że:

- 12 GS 7A działająca w rejonie lasu /4872/ od 20.00 26.6 zostaje podporządkowana wydziałowi rozpoznawczemu sztabu 25 DZ;

- system rozpoznania 25 DZ należy zorganizować i rozwinąć nie później niż do godziny 22.00 26.6;
- rejon zach WARIN /6678/, BRUEL las /6868/ jest zastrzeżony dla potrzeb oddziału rozpoznawczego sztabu 7A.

d/ Od 17.30 26.6 wydział rozpoznawczy sztabu 25DZ nawiąże bezpośredni kontakt z wydziałem rozpoznawczym 6 DZ.

e/ Rozmieszczenie batalionu rozpoznawczego 25DZ zgodnie z mapą położenia wyjściowego. Ukompletowanie pododdziałów batalionu rozpoznawczego - 90%.

Załącznik nr 1 - Wyciąg z identyfikatora wojsk Północnej Grupy Armii.

OPRACOWAŁ  
ST. WYKLADOWCA KR1AO  
płk dypl. St.MISTEWICZ

SPRAWDZIŁ  
SZEFE KATEDRY R1AO  
płk dypl.M. WILIŃSKI

Załącznik nr 1  
do sytuacji rozp.

W Y C I A G  
Z IDENTYFIKATORA WOJSK PÓLNOOCNEJ GRUPY ARMII

GA	Korpusy	Dywizje	Brygady	Bataliony	Pododdziały dywizji	Jednostki korpusne	Jednostki grupy armii	Uwagi
JKA		6DZ/NZ/	16 BZ 17 BZ 18BPanc	161, 162bpzmot, 163bz, 164 bcz, 165da, 160 ksep 171, 172bpzmot, 173bz, 174 bcz, 175da, 170kppanc 182bz, 183, 184bcz, 185da, 180 kms	6pan, 6daplot 6br, 6bł, 6bsap, 6bms 6 bremont 6 blot. 6 pl.rozp. frontu	650d "S" 610 bł 610bzaop, 620blot. 601bms 630btransp 640wremont 44BPD		6DZ-75% STANU
		JDZ/D/	1 JBZ 2 JBZ 3 JBZ	1, 2bz, 4 kcz, 5da, 5 btransp., 3bpzmot, 6pplot 3, 4bz, 2kcz, 6da, 7btr 1bpzmot, 8pplot 5, 6bz, 7kcz, 8da, 9btr, 4bpzmot, 10kppanc	1da, 1br 1bsap, 1bł, 1daplot, 1btr, 1lnapr.			JDZ-80% stanu
		13DPZmot /NZ/	39BPZmot 37BPZmot 39BZ	371, 372bpzmot, 373bpzmot 375da 381, 582bpzmot, 383bpzmot, 385da 353, 392bz, 394bcz, 395da	13pam, 13bsap 13bzaop, 13bt 13k ABC 13br, 13daplot			13DPZmot -80% stanu
		5DZ/WB/	8BZ 15BZ 5BPanc	1, 2, 3bz, 4pcz, 8pa 8kt 3, 4, 5bz, 6pcz, 19pa? 2, 3 bz 4, 5pcz, 5pa?	5pah, 5pi 5ptr 5pspance	27BPD 150d "S" 110pam, papol 110bł, 130bł, 120b wr/el 110, 120 bsap		



1	2	3	4	5	6	7	8	9
		2DPanc/A/ 1BZ	1BZ	3/14bz, 2/58bz, 3/67bcz 3/44dah, 2/28bz	6/92 dah 17bsap 2/1br 502btr.-zaop. 48bms			
			2BPanc	1/50bz, 1/66bcz, 1/67bcz 1/3dah, 1/36bz				
			3BPanc	2/50bz, 2/67bcz, 2/66bcz				
		?DZ	?BZ					
			?					

OPRACOWAŁ

pik dypl. Stanisław MISTEWICZ

SPRAWDZIŁ

SZEF KATEDRY RIAO

pik dypl. WILIŃSKI Marian

Załącznik nr 3 do założenia nr 2  
ćwiczenia egzaminacyjnego

S Y T U A C J A

Wojsk Rakietowych i Artylerii na 14.30 26.6.

1. 25drt /R-70/ w rejonie SS: WULFERSDORF /0428/, wzg.97.9 /0424/,  
wzg.92,4 /0218/, wzg. 104,6 /0024/;
  - 1 bs - dwie wyrzutnie załadowane raketami o mocy 10 i 20kt,  
w gotowości nr 3;
  - 2 bs - jedna wyrzutnia załadowana raketą o mocy 10kt,  
w gotowości nr 2 /dyżurna/;
  - pot posiada raketę o mocy 10kt w gotowości nr 4;
  - sztab 25drt rozwinięty w rejonie rozwidlenia dróg /0024/.
2. Stan i położenie artylerii:
  - bateria dowodzenia szefa artylerii ześrodkowana w rejonie  
SD dywizji;
  - 25pa /bez 2 i 3d/ w rejonie ześrodkowania pld.zach HALEBECK  
/0420/ 2 i 3 /25pa na SO wspierają walką 69 i 77 pz
  - 25 dar w rejonie ześrodkowania: zach KAMMERMARK /0010/
  - 25 dappanc na rubieży ogniowej pld MARNITZ /1294/, MENTIN  
/1296/;
  - lądowisko klucza śmigłowców ra: pld ZAALZKE /9826/;
  - artyleria dywizji ukompletowana sprzętem w 100% z wyjątkiem  
25 dappanc, w którym zniszczono dwie 85mmA;
  - artyleria dywizji będąca w rejonach ześrodkowania jest w trak-  
cie uzupełniania zapasów ruchomych amunicji do pełnych  
norm.
3. Zadania 25drt:
  - być w gotowości do wzięcia udziału w pierwszym uderzeniu  
jądrowym niszcząc: baterie "HJ" - 1x10kt, i odwód 11 DZ -  
1x10kt i 1x20kt;
  - w toku działań być w gotowości do niszczenia środków napadu  
jądrowego, odwodów i innych ważnych celów zgodnie z decyzją  
dowódcy dywizji;

- 25drt od 4.00 27.6 mieć w zasadniczym rejonie SS w gotowości nr 3 dwie wyrzutnie z raketami 10 i 20kt i jedną wyrzutnię dyżurną w gotowości nr 2 z raketą 10kt;
- w toku natarcia posiadać jedną wyrzutnię dyżurną z raketą jądrową.

4. Przydział rakiet:

- 3x10kt, 2x20kt i 5 rakiet z ładunkiem zwykłym /kasetowe/;
  - do 2.00 27.6. zostaną dowieszone rakiety: 1x20kt i 5 rakiet z ładunkiem zwykłym w rejon: Las wsch. DREFAHL /1090/.
- Odebranie ww rakiet i doprowadzenie do SS 25drt zorganizuje szef artylerii dywizji.

5. Organizacja działań artylerii dywizji:

- na okres natarcia 25DZ przydziela się 7ABAA /bez 4d/ i 72 adach Rejon podporządkowania płd REDLIN /1802/ od 18.00 26.6. Dowódcy 7ABAA i 72adach zameldują się na SD dywizji o 17.00 26.6;
- na okres OPA i OWA do rubieży: płn PARCHIM /2690/ ELDE-MURITZ WASSERSTRASSE /2878/ dywizji podporządkowuje się 6pa /bez 3d/, artylerię pułkową i dwóch batalionów 20pz /6DZ/;
- stacja meteorologiczna z 7adra nr 71 przybędzie w rejon: zach. MARNITZ o 21.00 26.6;
- ilość amunicji dla artylerii wsparcia zgodnie z potrzebami;
- czas, układ i gęstość obezwładnienia w APA oraz metoda wsparcia ataku - wg decyzji szefa artylerii dywizji;
- określenie nastaw do ognia skutecznego na podstawie dokładnego przydziału amunicji na 27.6.

Kalib /mm/	120 M	122 H	122 A	152 H i HA	BM 21	85 A	SPG 9	PPK
Ilość /Jo/	1,4	1,8	1,6	1,8	1,6	1,3	0,8	2,5

- zapasy doraźne amunicji zgodnie z zapotrzebowaniem zostaną dowieszone środkami armii w rejon stanowisk ogniowych do 3.00 27.6.

- W OPK przewidzieć uderzenia lotnictwa wysiłkiem 4e/1 LMB;
- 7ABAA /bez 4d/ i 7 adach przybędą z pełnymi zapasami ruchomy mi amunicji;
- 7 apappano działać będzie na kierunku 23DZ.

6. Meldunki bojowe przedstawiać do 20.00 wg stanu na 18.00.  
Meldunki o stanie rakiet, napadzie jądrowym nieprzyjaciela  
i stratach meldować natychmiast.

OPRACOWAŁ

płk dr Antoni KOWALSKI

SPRAWDZIŁ

SZEF KATEDRY TAKTYKI WRIA

gen.bryg.dr hab.Czesław DĘGA

**SYTUACJA OBRONY PRZECIWLOTNICZEJ**  
o 14.30 26.06

1. W pasie obrony 7A stwierdzono działalność lotnictwa 3DLT /NZ/ i PTSP CD i ZB.  
Głównymi obiektami uderzeń lotnictwa przeciwnika są odwody operacyjne i taktyczne, środki przenoszenia broni jądrowej, stanowiska dowodzenia, węzły komunikacyjne i przeprawy.  
Naloty wykorzystywane są grupami w składzie 8-30 samolotów w większości z małej wysokości pod osłoną zakłóceń kierunkowych. W okresie wykonywania przeciwuderzenia przez część sił 2A lotnictwo npla wykonało nalot zmasowany siłami około 100 samolotów taktycznych.
2. Położenia oddziałów i pododdziałów OPL dywizji: 25 paplot osłania wojska dywizji ześrodkowujące się w rejonie płn. PRITZWALK. Ukompletowanie pułku: 1 i 2 bateria w pełnym składzie etatowym, 3 i 4 baterie posiadają po 4 działa i 80% stanu osobowego.  
Tyły pułku ukompletowane w 90%  
- kompania dowodzenia i rozpoznania szefa OPL dywizji ześrodkowana w rejonie 3 km płn. SD 25DZ /0414/.
3. Pododdziały OPL pułków ogólnowojskowych znajdują się w siłach głównych swoich oddziałów. W baterii przeciwlotniczej 69 pz zostały zniszczone: dwie armaty ZU-23-2 i jeden wóz bojowy "STRZAŁA - 1". Bateria przeciwlotnicza 76 pz posiada trzy armaty ZU-23-2 i dwa wozy bojowe "STRZAŁA - 1". W poszczególnych oddziałach znajduje się średnio następująca ilość rakiet plot: w pułkach zmechanizowanych po 0,5 jo, w pcz 0,7 jo.
4. Z zarządzenia o obronie przeciwlotniczej 7A szefowi OPL 25DZ wiadomo:
  - a/ w pasie natarcia dywizji możliwe są działania 3DLT/NZ/, a także lotnictwa wojsk lądowych 1KA/NZ/. Należy się liczyć z możliwością wykonania nalołów ześrodkowanych na wojska 25DZ w czasie wchodzenia do walki i podczas rozwijania natarcia. Możliwe jest działanie śmigłowców uzbrojonych /przeciwpancernych/;

b/ wojska OPL armii z wydzielonym lotnictwem myśliwskim do osłony 7A skupiają wysiłek, w ramach jednolitego systemu OPL frontu, do osłony ZT hamujących natarcie npla oraz sił armii przechodzących do natarcia na kierunku: PRITZWALK, STERNBERG /5686/. 71 prplot osłania nadal wojska armii na kierunku głównego uderzenia przeciwnika;

71 prplot od 4.00 27.6 osiąga gotowość bojową do osłony 25 i 26 DZ na rubieży wejścia do walki z rejonu SO: płd POLNITZ /1490/, wzg.63.8 /2004/, płu zach. PUTLITZ /0602/. Następnie przechodzi do osłony wojsk, rozwijających natarcie, metodą kolejnej zmiany SO. W końcu dnia rozwija się na SO: BRUNEL, MESTLIN /4294/, CRIWITZ.

RPW-71 do 12.00 27.06 rozwija się w rejonie płd NESTLIN /4284/ i będzie meldował o lotnictwie npla w kierunku radiowym nr 43. W końcu dnia w rejonie płd BRUEL, planowane jest rozwinięcie RPW-74.

CRR powiadamia o sytuacji powietrznej w sieci nr 52.

Lotnictwo myśliwskie dyżuruje w strefie nr 2 kluczem samolotów w czasie od 6.00 do 9.00 27.06, ponadto jest w gotowości w tym czasie do potęgowania wysiłku dwoma eskadrami LM z gotowości nr 1 i 2;

c/ obronę przeciwlotniczą 25 DZ, na rubieży wejścia do walki i w czasie natarcia, zorganizować własnymi siłami we współdziałaniu z sąsiadami i wojskami OPL armii. Główny wysiłek OPL skupić do zwalczania samolotów na małych wysokościach oraz śmigłowców rozpoznawczych i przeciwpancernych. Szczególną uwagę zwrócić na zwalczanie celów z kierunku zachodniego i północnego;

d/ rozpoznanie radiolokacyjne w pasie natarcia dywizji zorganizować siłami własnymi i z wykorzystaniem danych RPW armii i sąsiadów.

Na sygnał "ZRYW" przekazywać dane z rozpoznania radiolokacyjnego do CRR w kierunku radiowym nr 30;

e/ Przy organizacji kierowania ogniem uwzględnić:

- mieć w gotowości bojowej nr 1 100% środków ogniowych w okresie .....
- do czasu przejścia całością sił do gotowości bojowej nr 1 zapewnić maskowanie ognia przez .....

- ogień do wysokości 3000 m prowadzić do wszystkich obiektów powietrznych nie awizowanych jako samoloty własne, a powyżej - wyłącznie do rozpoznanych celów powietrznych;
- w okresie wchodzenia dywizji do walki zużyć:  
rakiety plot .....; amunicji plot .....<sup>x/</sup>

f/ współdziałanie z LM prowadzi się we wspólnej strefie.

Informacje o działalności własnego lotnictwa przekazywać będzie GDB rozwijana przy SD 25DZ.

Oś korytarza przelotu własnego lotnictwa: PUTLITZ, CRIWITZ.

Przelot lotnictwa, w korytarzu przelotów, na wys. 500 m .

g/ Dywizji na 27.6 przydziela się:

- 92 rakiety przeciwlotnicze S-1, 80 rakiety plot S-2 i 0,7 jo amunicji plot wszystkich kalibrów.

Dowóz rakiety i amunicji zostanie dokonany wieczorem 26.6.

Nienaruszalny zapas: po 1 rakiecie plot S-1 na wyrzutnie, po

0,5 rakiety plot na strzelca przeciwlotnika oraz 0,15 jo amunicji plot.

h/ OK OPL 7A rozwinięte przy SD 7A.

5. Wiadomości dodatkowe:

- w 3DLT /NZ/ stwierdzono obecność eskadry lotnictwa przeciwdziałania radioelektronicznego.
- na podstawie danych rozpoznania ustalono, że w 1KA /NZ/ działa korpusny batalion wojny radioelektronicznej wyposażony m.in w stacje zakłóceń wielostronnego przeznaczenia ANIMLQ-22.

x/ Miejsca wykropkowane pozostawia się do decyzji słuchaczy.

OPRACOWAŁ  
ST. WYKŁADOWCA KATEDRY WOPL

płk dypl. Daniel KAZMIEROWSKI

SPRAWDZIŁ  
SZEF KATEDRY WOPL

płk doc. dr W. MASTEJ

SYTUACJA ŁACZNOŚCI o 14.30 26.6

1. 25 batalion łączności /bez plł TSD/ rozwinął i eksploatuje węzeł łączności SD 25 DZ w rejonie NEU FALKENHAGEN /0212/. Pluton łączności TSD w marszu do kolejnego rozwinięcia TSD. Czoło kolumny TSD zatrzymane w m.HERZSPRUNG /8430/.

Pododdziały łączności 25 bł w stanie osobowym ukompletowane w 80%. W wyposażeniu batalionu występują następujące braki:

- |                              |               |
|------------------------------|---------------|
| - radiostacja R-118 BMZ      | - 1 komplet;  |
| - radiostacja R-107          | - 2 komplety; |
| - stacja radioliniowa R-405Z | - 1 komplet;  |
| - odbiornik R-313            | - 1 komplet;  |
| - ekspedycja poczty jawnej   | - 1 komplet.  |

Około 30% sprzętu łączności wymaga remontu bieżącego, w tym: aparatownia ATgS i aparatownia AUSz w armijnych warsztatach naprawy sprzętu łączności.

2. 25 DZ utrzymuje łączność radiową z przełożonym oraz podległymi oddziałami i pododdziałami w sieciach radiowych dowódcy i sztabu armii, dowódcy i sztabu dywizji, szefów rodzajów wojsk, zastępcy dowódcy ds techniki i zaopatrzenia. Obowiązuje zakaz pracy na nadawanie radiostacji krótkofalowych z podległymi dowódcami i sztabami oddziałów.

Łączność radiotelefoniczna pracuje w systemie abonenckim dywizji.

Łączność radioliniową zapewnia się z SD 25 DZ do WSD 7 A, 75 pz, 76 pz, 77 pz, 25 drt, 25pcz, 25pa i 25br.

Wymiana pisemnej korespondencji przez środki poczty polowej odbywa się w zależności od potrzeb.

3. O 14.30 26.6 sztab 25 DZ otrzymał telegraficznie ze sztabu 7A uzupełniające wytyczne w zakresie łączności, z których szefowi łączności wiadomo:

a/ Węzeł łączności SD 7 A w rejonie SIEDENBOLLENTIN /5692/.

Węzeł łączności WSD 7A w rejonie STEPINITZ/1408/ czynny od 4.00 27.6.

b/ Na czas operacji zaczepnej, łączność pomiędzy 7 A a 25 DZ zapewniona będzie zgodnie z treścią uprzednio otrzymanego zarządzenia łączności nr 018 sztabu armii /uwaga: fragmenty

tej łączności przedstawione na szkicu/.

Na rubieży wprowadzenia 25 DZ do walki, łączność radioliniową zapewnia się na kierunku pomiędzy WSD 7 A i SD 25 DZ za pomocą stacji R-409. W relacji WSD 7 A - SD 25 DZ zapewnia się cztery kanały telefoniczne /w tym jeden utajniony/ i trzy telegraficzne /w tym jeden utajniony/. Jeden kanał telefoniczny bezpośredni w relacji SD 7 A - SD/WSD/ 25 DZ zapewnia się poprzez armijną os radioliniową.

o/ Szef łączności 25 DZ uzgodnił łączność współdziałania z 6 DZ, 10 DZ i 23 DZ.

Dane dodatkowe:

- a/ Dla zapewnienia łączności radioliniowej pomiędzy punktami dowodzenia 7 A i 25 DZ ze składu 7 prlk wydzielono dwie stacje radioliniowe R-409/nr 708, 709/ oraz ALD-3.
- b/ Uszkodzony sprzęt łączności kierować do naprawy do 17 krsł w rejonie FREHNE /1010/ od godzin rannych 27.6.
- o/ Nieprzyjaciel zakłóca sieci i kierunki radiowe 6 DZ. Stwierdzono ruch kolumny środków zakłócających w kierunku CRIVITZ, GARWITZ /7878/.

OPRACOWAŁ:

mjr dypl. A. KUKOWSKI

SPRAWDZIŁ:

SZEF KATEDRY TAKTYKI WOJSK  
ŁĄCZNOŚCI

płk mgr inż.K.PATKOWSKI

Załącznik nr 6  
do założenia nr 2  
ćwicz.egzaminacyjnego

SYTUACJA INŻYNIERYJNA

o 14.30 26.6

Szefowi saperów 25 DZ o 14.30 26.6 wiadomo.

1. Organa rozpoznawcze 6 i 23 DZ stwierdziły, że pododdziały wojsk inżynieryjnych nieprzyjaciela rozpoczęły ustawiać grupy min /pola minowe/ w rejonach płu. BUROW /2400/, pld. PAARSCH /2494/, KLEIN GODEMS /1886/, pld BRENZ /1876/ oraz wykonywać zawały leśne w rejonach: las pld. SLATE /1883/ i las pld. KIEKINDEMARK /1882/.
2. 25 bsap /bez kid/ ześrodkowany został w rejonie 4 km płu. wsch. PRITZWALK, gdzie pododdziały przystąpiły do uzupełnienia paliwa oraz zapasów środków materiałowych. Kid 25 bsap dokonuje naprawy dróg w rejonie LOCKSTEDT /0000/. Orientacyjny termin zakończenia prac 18.00 26.6.
3. 25 DZ od 3.30 27.6 obowiązana jest zwolnić drogę WITTSTOCK /9630/, PRITZWALK, TRIGITZ /0206/; GILITZ /0098/ dla potrzeb 10 DZ.  
Na rubieży wprowadzenia do bitwy zostanie wykonanych dla potrzeb 25 DZ 12 przejść w zaporach minowych nieprzyjaciela, z czego 6 wykona 6 DZ oraz C zostanie wykonanych siłami wojsk inżynieryjnych armii. Ewentualnie brakującą ilość przejść dywizja zapewnia własnymi siłami i środkami. Miejsce i czas wykonania przejść należy uzgodnić z szefem saperów 6 DZ.
4. Na okres natarcia 25DZ zostaje wzmoniona na zasadzie wsparcia 3/7 ABSap. Bat. do 20.00 26.6 ześrodkowuje się w rejonie las 2 km płu. WOLFSHAGEN /9200/.  
Kid/3 bsap przygotowuje i utrzymuje jedną dywizyjną drogę dofrontową w okresie wprowadzenia dywizji do walki.  
Czas przygotowania i przebieg drogi proponuje ćwiczący.
5. Stan ukończenia pododdziałów wojsk inż. 25 DZ w stanie osobowym i sprzęcie 90%. Po zakończeniu uzupełnienia pododdziały wojsk inżynieryjnych dywizji osiągną pełny stan zapasów materiałów i środków inżynieryjnych.

OPRACOWAŁ:  
ADIUNKT KATEDRY TWIŃ.

plk dypl. Stanisław DĘBOK

SPRAWDZIŁ:  
SZEF KATEDRY TWIŃ.

plk doc.dr Tadeusz PROCAK

Załącznik nr 7  
do załozenia nr 2  
ćwiozenia egzaminacyjnego

SYTUACJA WOJSK CHEMICZNYCH

o 14.30 26.6

I

1. Dotychczasowe działania prowadzone były bez użycia BMR. Nieprzyjaciel szeroko stosuje środki zapalające. Od godzin południowych 25.6 zaobserwowano realizację szeregu przedsięwzięć przygotowawczych do działań w warunkach skażeń. Prowadzone były: szczepienia ochronne, kontrola stanu technicznego sprzętu specjalnego i środków ochrony przed skażeniami, wyposażenie wojsk w farmakologiczne środki przeciwradiacyjne, itp.
2. Stwierdzono wykonywanie prac specjalnych na rubieży CRIVITZ /4274/, DEMEN /4882/, pld. STERNBERG /5686/ i w rejonach pld. RADUHN /3078/, pln. PARCHIM /2688/. W pasie operacji 2 A opanowany został skład amunicji chemicznej oznakowanej symbolami GB GAS, GD GAS, HD GAS i BZ GAS.
3. Położenie wojsk chemicznych 25 DZ → mapa położenia wyjściowego.

II

1. Z zarządzenia zabezpieczenia chemicznego 7 A szefowi zabezpieczenia chemicznego 25 DZ wiadomo:
  - a/ od 16.00 26.6 do 8.00 27.6 7A zabezpiecza powietrzne rozpoznanie skażeń do rubieży: MEYENBURG /1216/, PRITZWALK /9410/;
  - b/ pod koniec pierwszego dnia działań do rubieży: GOLDBERG /4406/, CRIVITZ /4274/, pld. jez. SCHWERINER;
  - c/ w kolejnych dniach działań do rubieży ok. 20 km od linii styczności bojowej wojsk;
  - d/ rozpoznanie skażeń rubieży wejścia do walki 15 DZ zabezpiecza 6 DZ 2 A;
  - e/ na kierunku MIROW /0654/, MEYENBURG /1216/, PARCHIM /2688/ CRIVITZ /4274/, WARIN /6678/ działa OChem nr 3 /2 bzs 7 BChem/ ześrodkowany w rejonie pld. wsch. WREDENHAGEN /0834/ w gotowości do działania od godzin rannych 27.6 częścią sił na

korzystać 25 DZ. W toku działań przegrupowuje się do kolejnych rejonów: płd. PARCHIM /2688/, płn. CRIVITZ /4274/.

2. W zakresie zabezpieczenia chemicznego działań zaplanować:
  - a/ główny kierunek rozpoznania skażeń: PRITZWALK /9410/, SPORNITZ /8022/, CRIVITZ /4274/, WARIN /6678/. W toku działań, w zakresie rozpoznania skażeń zwrócić uwagę na rubież: kanał ELDE-MURITZ WASSERTRASE, rzeka ELDE STERNBERG /5686/, CRIVITZ /4274/ oraz na zabezpieczenie rubieży wprowadzenia do bitwy drugiego rzutu operacyjnego armii;
  - b/ użycie dymów na rubieżach: wprowadzenia do walki, kanału ELDE MIRITZ WASSERTRASE i rz. ELDE
  - c/ utrzymanie zapasów ruchomych sprzętu i materiałów chemicznych na 2-3 dni działań;
  - d/ organizację 3-4 PZUS siłami pododdziałów wojsk chemicznych;
  - e/ meldunki przedstawiać codziennie o 6.00 i 18.00 z 5.00 i 17.00.

### III

#### Dane dodatkowe

1. Ukompletowanie 25 kchem w ludzi - 90%, sprzęt-100% kchem wg nowej organizacji.
2. Plutony chemiczne pułków ukompletowane w 100%
3. Oddziały i pododdziały dywizji wyposażone w sprzęt i materiały wojsk chemicznych w 100% wg stanu ewidencyjnego, posiadają zapasy ruchome sprzętu i środków chemicznych zgodnie z obowiązującymi normami.
4. W DPZ stan zapasów ruchomych sprzętu i materiałów chemicznych na 3 dni walki.
5. Warunki meteorologiczne jak w założeniu głównym.

OPRACOWAŁ:  
ADIUNKT KTWChem

kpt dr M. KRAUZE

SPRAWDZIŁ:  
SZEF KATEDRY TWChem

płk doc.dr Kazimierz NAWROCKI

Załącznik nr 8  
do załozenia nr 2  
ówienia egzaminacyjnego

SYTUACJA TYŁOWA 25 DZ na 14.30 26.6

I

1. Ukompletowanie tyłów 25 DZ około 90% w stosunku do etatu.
2. Położenie elementów ugrupowania tyłów - jak mapa.
3. Stan zapasów środków materiałowych.

Oddziały dywizji	amunicja w jo					mps w jn			żywn	
	strzel.	art.	czoig.	plot	rakiet	PPK	benz.sam	olej.nap	benz.lot.	w rdz.
75 pz	0,5	0,6	0,9	1,15		1,5	1,05	1,3		5
76 pz	0,6	0,5	0,8	1,2		1,5	1,0	1,2		5
77 pz	0,5	0,4	0,7	0,95		1,3	0,95	1,2		5
25 pcz	0,6	0,5	0,8	1,1		1,6	1,1	1,1		5
pozost.jedn.	0,6	0,4	1	1,1	0,7	1,6	1,0	1,3	0,5	5
składy dyw.	0,15	0,2	0,2	0,5	0,3	0,4	0,15	0,3	3	1
Razem:	0,7	0,65	1	1,6	1	1,9	1,15	1,5	3,5	

Stan umundurowania, materiałów medycznych i technicznych - 80%  
norm zapasów ruchomych.

4. Stan ludzi porażonych w : 75 pz-35, 76pz-38, 77pz-69,  
25 pcz-18;  
pozostałe jednostki - 21, 25bm-14, Razem - 195.
5. Stan techniczny pojazdów mechanicznych 25 DZ - jak załącznik  
nr 2.

II

Z zarządzenia tyłowego 7A doręczonego do TSD dywizji o 14.30  
26.6 zastępcy ds techniki i zaopatrzenia dowódcy 25 DZ wiadomo:

1. ORBA-7 od godzin rannych 27.6 czynny w lesie 15 km wsch. WITTSTOCK, SD - zabudowania /9644/.  
RBA-7 od godzin rannych 26.6 czynna w rejonie położonym na pld,-wsch. GREIESWALD, SD - UPATEL /8098/.
2. ZADS - GUTZKOW /8094/, JARMEN, ALTENTREPTOW, PENZLIN, NAUSTRELITZ, KIEROW, WITTSTOCK z przedłużeniem na 27.6 do PRITZWALK, PUTLITZ /0602/, PARCHIM.
3. Do 7,00 27.6 w dywizji posiadać pełne zapasy ruchome głównych środków materiałowych, a ponadto zapasy doraźne na SO artylerii na APA w ilości - wg zarządzenia szefa WRiA armii /około 0,9jo/.
4. Na 27.6 armia ustala następujący limit zużycia środków materiałowych dla 25 DZ:
  - a/ amunicji w j0 dywizyjnych:
    - strzeleckiej - 0,4
    - artyleryjskiej - wg ustalenia szefa WRiA armii
    - raketowej - 0,8
    - PPK - 0,6
    - plot - 0,7
    - ozołgowej - 0,6
  - b/ mps w jn dywizyjnych:
    - benzyny samochodowej - 0,25
    - oleju napędowego - 0,4
    - benzyny lotniczej - 1,5
  - c/ po walce w dniu 27.6 /po dowozie przez armię/ posiadać w dywizji środki materiałowe:
    - w oddziałach - pełne zapasy ruchome,
    - w tyłach dywizji nie mniej jak 90% norm.
5. Organizacja dowozu środków materiałowych:
  - a/ do 20.00 26.6 pobrać ze SW - BRANSE /9840/ brakującą amunicję transportem dywizji. Brakujące mps armia dowiezie do dywizji do 18.00 26.6;
  - b/ do 24.00 26.6 armia dowieźó własnym transportem zapas doraźny amunicji na APA w rejon SO art. w ilości:  
artyleryjskiej - 260 ton i raketowej - 140 ton.
  - c/ w dniu 27.6 armia dowiezie dla 25 DZ środki materiałowe dwukrotnie;

- 13-14.00 - 50% limitu zużycia amunicji
- 20-21.00 - 50% limitu zużycia amunicji i 100% limitu zużycia mps.

6. Ewakuację porażonych:

- w rejonie ześrodkowania dywizji w dniu 26.6 - transportem dywizji do najbliższych szpitali stacjonarnych i do BSzF-8 - płd. PRITZWALK;
- w czasie prowadzenia natarcia - transportem armijnym do BSzF-8.

7. Do 24.00 26.6 do dyspozycji 25 DZ przybędzie 75 mbw, a w godzinach popołudniowych 27.6 - trzy grupy hospitalizacyjne. Odbiór jednostek w rejonie szefostwa BSzF-8.

8. Ewakuację uszkodzonego sprzętu technicznego prowadzi armia do OABR - płn.-wsch. WITTSTOCK, czynnego od 18.00 26.6.

9. TSD 7A - KIEVE /0640/.

III

Dane dodatkowe:

- organizacja jednostek tyłowych, urzutowanie zapasów oraz ciężary jk - jak dane zawarte w załącznikach i obowiązujące w ASG WP w roku szkolnym 1977/78;
- stacja wylądowca - BRANSE nie posiada sił i środków przeładunkowych.

Załączniki: - nr 1 - ciężar jk 25 DZ

- nr 2 - stan techniczny pojazdów mech. 25 DZ

OPRACOWALI:

płk dypl. A. GALIMURSKI  
płk mgr inż. E. GIEL  
Poprawił na 1977/78r.  
płk dr W. JAKUBISIAK

SPRAWDZIŁ:

ZASTĘPCA SZEFA KATEDRY TT  
płk doc. dr Wiesław WOJTOWICZ

Załącznik nr 1  
do sytuacji tylowej

Ciążar jk środków materiałowych 25 DZ /w tonach/  
na 100% ukończenia

Oddziały dywizji	a m u n i c j a:						mps:			
	strzel.	art.	czołgowa	plot	rakiet.	PPK	ppanc	benz. sam.	olej nap.	benz. lotn.
75 pz	74,8	45,2	72,2	17,3		13,5		47,3	90	
76 pz	54,6	38,2	72,2	31,2		3,5		48,1	71,1	
77 pz	54,6	38,2	72,2	31,2		3,5		48,1	71,1	
25 poz	17,8		146,3					32,5	83,2	
25 pa	10,4	169,4		3,5				34,2	1,1	
25 dappano	3						45,4	10,6		
25 paplot	4,3			46,1				21,5	0,2	
25 drt	1,7							12,6		
25 dar	1,8				144			11,6	4,2	
jedn.dyw.	32,9		1,2	5,6		1,2		62,1	11,5	2,4
jedn.tył.	5		0,14					72,7	4	
Razem:	260	290	364	148	144	45	45,4	401	336	2,4

Załącznik nr 2  
do sytuacji tyłowej

STAN TECHNICZNY POJAZDÓW MECHANICZNYCH ..... 25 DZ .....  
O GODZ. 14.30. DNIA ..26.6.....

Wzór 1 B

Nazwa oddziału pododdziału ZT	Rodzaj pojazdu	Ilość według		Brak do statu		Wymaga remontu			SD	Sprawnych w szyku na godz. ....		
		statu	swid.	szt.	% 4.)	RB	RS	RK		Ilość	% 11.4	
		1	2	3	4	5	6	7		8	9	10
75 pz	Czołgi	40/6	39/5			1	1				37/5	1/
	BWP	90	90			2					88	
	Transportery	23	20			4	2			1	13	
	Ciągn.pano.	7	7			1					6	
	Samochody	211	210			2	1			2	205	
76 pz	Czołgi	40	40								40	
	BWP											
	Transportery	137	129					1			128	
	Ciągn.pano.	3	2								2	
77 pz	Samochody	212	210			2	2			2	204	
	Czołgi	40	40								40	
	BWP											
	Transportery	137	129			1	1				127	
25 pcz	Ciągn.pano.	3	2								2	
	Samochody	212	210			2	1			1	206	
	Czołgi	81	81					1			80	
	BWP											
25 bzaop	Transportery	22	17								17	
	Ciągn.pano.	6	6								6	
	Samochody	145	140			1	2			1	136	
	Samochody	253	238			2	1	1	1	1	233	
25 brem	BWP											
	Transportery											
	Ciągn.pano.	4	3								3	
Pozostałe oddziały	Samochody	76	70			2	1				67	
	Czołgi 9P-113	-/4	-/4								-/4	
	BWP	10	10			1					9	
	Transportery	49	47			2	1				44	
	Ciągn.pano.											
R A Z E M	Samochody	820	805			10	5	3	5	5	782	
	Czołgi	201/10	200/9			1	2				197/9	
	BWP	100	100			3					97	
	Transportery	368	342			7	5			1	329	
	Ciągn.pano.	23	20			1					19	
	Samochody	1929	1883			21	12	4	12	12	1833	

AKADEMIA SZTABU GENERALNEGO WP  
im. gen. broni K. Świerczewskiego

---

T A J N E

Egz.nr .....

I N D E K S  
PYTAŃ DLA III KURSU WOJSK LĄDOWYCH

---

WARSZAWA

kwiecień

1978 r.

INDEKS PYTAŃ  
DLA III KURSU WOJSK PANCERNYCH I ZMECHANIZOWANYCH

SZTUKA OPERACYJNA I TAKTYKA OGÓLNA

1. Omówić główne zasady sztuki operacyjnej.
2. Omówić zależności między zaskoczeniem a maskowaniem; przedstawić rolę i charakterystykę maskowania operacyjnego.
3. Przedstawić problematykę odpierania przeciwuderzenia odwodów nieprzyjaciela w świetle konieczności wykonywania głównego zadania operacyjnego na tle doświadczeń ćwiczenia "TARCZA-76".
4. Scharakteryzować możliwy przebieg bitwy granicznej w świetle doświadczeń z ćwiczenia "TARCZA-76".
5. Dokonać oceny możliwości wysadzania desantów powietrznych przez wojska NATO w świetle doświadczeń z ćwiczenia "LATO-74".
6. Przedstawić taktyczno-operacyjne wykorzystanie właściwości terenu w działaniach bojowych.
7. Omówić problematykę wsparcia radioelektronicznego w operacji zaczepnej armii na tle doświadczeń ćwiczenia "TARCZA-76".
8. Scharakteryzować rolę i miejsce armii w operacji zaczepnej frontu.
9. Omówić wskaźniki operacji zaczepnej armii oraz uzasadnić stosowane szerokości pasów i głębokości zadań.
10. Uzasadnić skład i przedstawić zadania poszczególnych elementów ugrupowania operacyjnego armii w działaniach zaczepnych.
11. Przedstawić kalkulację /wariant/ sposobu wejścia armii do bitwy po przegrupowaniu wojsk na dużą odległość.
12. Omówić główne problemy rozpatrywane przez dowódcę armii podczas wypracowywania decyzji do operacji zaczepnej.
13. Przedstawić zagadnienia, które dowódca armii ujmuje w decyzji do operacji zaczepnej.
14. Przedstawić istotę i główne problemy rozpatrywane podczas organizacji współdziałania w operacji zaczepnej armii.
15. Przedstawić rolę i znaczenie operacyjne zabezpieczenia działań w operacji zaczepnej armii.

16. Omówić różnice w przełamaniu obrony nieprzyjaciela z użyciem i bez stosowania broni jądrowej.
17. Porównać sposoby odparcia kontrataków i przeciwuderzeń przez wojska armii, wskazując zależność ich stosowania od sytuacji na polu bitwy.
18. Scharakteryzować sposób prowadzenia bitwy spotkaniowej przez wojska armii /dywizji/.
19. Przedstawić główne problemy organizacji natarcia DZ z forsowaniem przeszkody wodnej w warunkach użycia broni jądrowej.
20. Scharakteryzować system obrony armii.
21. Przedstawić możliwe cele operacji obronnej armii i wynikające z nich zadania.
22. Przedstawić zależność pracy dowódcy armii w okresie organizacji operacji obronnej od warunków przechodzenia do obrony.
23. Scharakteryzować sposoby rozbicia nacierających wojsk npla w trakcie prowadzenia operacji obronnej armii.
24. Omówić zasady wykorzystania broni jądrowej w operacji obronnej armii.
25. Przedstawić organizację i niezbędne warunki wykonania przeciwuderzenia w operacji obronnej armii.
26. Omówić właściwości organizacji i prowadzenia natarcia w terenie zurbanizowanym.
27. Omówić rolę desantów taktycznych w działaniach bojowych w świetle doświadczeń z ćwiczenia "TARCZA-76".
28. Scharakteryzować osiągnięcie gotowości bojowej oraz przegrupowanie dywizji w rejon wyjściowy do natarcia.
29. Przedstawić kalkulacje możliwości bojowych dywizji desantowej jako rzutu szturmowego desantu morskiego.
30. Dokonać porównanie możliwości forsowania szerokiej przeszkody wodnej bez użycia BMR przez DZ i DPanc.
31. Przedstawić zasady wykorzystania DPD w operacji zaczepnej armii /frontu/.
32. Omówić właściwości prowadzenia natarcia przez DZ w terenie lesistym.
33. Scharakteryzować rolę i miejsce armii w operacji zaczepnej frontu.

34. Określić czynniki determinujące wybór i sformułowanie celu i zadań armii w operacji zaczepnej.
35. Omówić wskaźniki rozmachu operacji zaczepnej armii oraz uzasadnić szerokość pasa natarcia armii.
36. Przedstawić kalkulacje uzasadniające konieczność wzmocnienia i wsparcia armii w operacji zaczepnej.
37. Omówić główne problemy wprowadzenia do bitwy drugiego rzutu w operacji zaczepnej armii.
38. Omówić zagadnienie podnoszenia gotowości bojowej wojska w świetle wymagań rozkazu szkoleniowego MON na 1977 r.

#### SŁUŻBA SZTABÓW

39. Omówić rolę szefa sztabu armii w procesie planowania operacji zaczepnej.
40. Wykazać zależność treści i sposobu opracowania planu operacji zaczepnej armii od dysponowanego czasu.
41. Scharakteryzować pracę oddziału operacyjnego sztabu armii w zakresie planowania użycia BMR w operacji zaczepnej.
42. Przedstawić główne problemy pracy oddziału operacyjnego w zakresie opracowania i przekazywania zadań do wykonawców w toku operacji zaczepnej armii.
43. Wykazać zależność między warunkami, w jakich armia może przejść do obrony a metodą i treścią pracy sztabu.
44. Omówić pracę sztabu w zakresie planowania i organizacji przedsięwzięć maskowania operacyjnego w operacji obronnej armii.
45. Przedstawić rolę wydziału operacyjnego dywizji w wypracowaniu decyzji dowódcy do natarcia i doprowadzeniu jej treści do wykonawców.
46. Przedstawić organizację współpracy między wydziałami sztabu dywizji w zakresie przygotowania danych do decyzji dowódcy.
47. Uzasadnić konieczność współpracy między wydziałem operacyjnym a szefem saperów w zakresie planowania forsowania szerokiej przeszkody wodnej przez DZ w trakcie natarcia.
48. Omówić pracę sztabu dywizji w zakresie planowania i organizacji likwidacji skutków uderzeń jądrowych nieprzyjaciela.

ROZPOZNANIE I ARMIE OBCE

49. Omówić zasady wykorzystania broni jądrowej w natarciu KA Stanów Zjednoczonych.
50. Scharakteryzować cele i kierunki dokonywanych aktualnie zmian strukturalno-organizacyjnych i uzbrojeniowo-wyposażeniowych w siłach zbrojnych NATO.
51. Omówić zasadnicze różnice między organizacją brygad zmechanizowanych i pancernych /NZ/ w strukturze dotychczasowej i typu "80".
52. Siły i środki obrony przeciwpancernej na szczeblu amerykańskiej DZ i ich charakterystyka jakościowa.
53. Scharakteryzować możliwości przerzutu sił i środków z kontynentu amerykańskiego w celu wzmocnienia sił zbrojnych NATO w Europie.
54. Przedstawić obowiązki dowódcy i szefa sztabu dywizji w zakresie organizacji i kierowania rozpoznaniem w natarciu DZ.
55. Omówić zadania i możliwości batalionu specjalnego w operacji obronnej armii.
56. Omówić podstawowe zagadnienia pogłębionej oceny nieprzyjaciela, jakie powinien przedstawić szef wydziału rozpoznawczego dywizji dla dowódcy przed powzięciem decyzji.
57. Omówić zasady wykorzystania batalionu rozpoznawczego w natarciu dywizji.

WOJSKA RAKIETOWE I ARTYLERIA

58. Omówić podstawowe zasady użycia broni jądrowej.
59. Omówić zasady podziału rakiet jądrowych w operacji zaczepnej w armii, działającej na kierunku głównego uderzenia frontu.
60. Przedstawić sposoby rekompensowania niedosytu ognia, a zwłaszcza luf artyleryjskich w operacji zaczepnej armii.
61. Podać zasady użycia OP panc armii w operacji obronnej i jego możliwości.
62. Omówić zasady organizacji ogniowego przygotowania natarcia w dywizji podczas organizacji natarcia z rejonów położonych w głębi.

WOJSKA OPL

63. Omówić zasady wykorzystania sił i środków OPL pz /pcz/ w natarciu.
64. Omówić zasady wykorzystania aktywnych środków OPL dywizji , w działaniach zaczepnych.
65. Scharakteryzować zakres przedsięwzięć powłocznej obrony przeciwlotniczej stosowanych w dywizji w czasie natarcia.
66. Wymienić zasady wykorzystania w systemie OPL armii pułku rakiet przeciwlotniczych i jego zadania w operacji zaczepnej.
67. Omówić układ i treść meldunku propozycji szefa wojsk OPL dla dowódcy armii.

WOJSKA LOTNICZE I OPK

68. Scharakteryzować sposoby działań bojowych stosowane przez lotnictwo myśliwskie podczas osłony wojsk.
69. Omówić system dowodzenia lotnictwem myśliwsko-szturmowym w operacji zaczepnej armii.
70. Omówić planowanie działań bojowych DLSZR w operacji zaczepnej armii.
71. Omówić sposób wykorzystania DLSZR do prowadzenia rozpoznania powietrznego na korzyść armii.
72. Omówić zasady wykorzystania LMSz i LMB w operacji zaczepnej armii.
73. Przedstawić strukturę organizacyjną systemu kierowania OPK.
74. Omówić główną problematykę zamiaru obrony okręgu wojskowego oraz podać na jakiej podstawie, kto i kiedy go opracowuje.
75. Przedstawić rolę i zadania terytorialnych sztabów wojskowych w systemie OPK.
76. Omówić główną problematykę składającą się na zabezpieczenie przegrupowania wojsk na obszarze kraju.
77. Scharakteryzować główną problematykę obrony przeciwdesantowej okręgu wojskowego.

WOJSKA INŻYNIERYJNE

78. Omówić zabezpieczenie inżynieryjne wprowadzenia do walki drugiego rzutu dywizji.
79. Omówić ogólne zasady wykorzystania wojsk inżynieryjnych w działaniach bojowych.
80. Podać możliwości dywizji w zakresie urządzenia przepraw przez przeszkody wodne podczas prowadzenia działań zaczepnych.
81. Omówić system dróg oraz sposób ich przygotowania i utrzymania siłami i środkami wojsk inżynieryjnych w operacji zaczepnej armii.
82. Scharakteryzować zasady minowania i niszczenia stosowane w operacji obronnej armii.

WOJSKA CHEMICZNE

83. Omówić zasady organizacji wykrywania wybuchów jądrowych i skażeń w natarciu DZ.
84. Przedstawić zasady organizacji likwidacji skażeń w natarciu DZ.
85. Omówić zasady wykorzystania BChem. w operacji zaczepnej armii.
86. Omówić zasady przekraczania przez dywizję stref skażeń promieniotwórczych w czasie przegrupowania wojsk na dużą odległość.
87. Omówić treść pracy szefa zabezpieczenia chemicznego dywizji w czasie wypracowania decyzji do natarcia przez dowódcę dywizji.

MARYNARKA WOJENNA

88. Scharakteryzować poszczególne RODZAJE SIŁ MORSKICH, wchodzących w skład Marynarki Wojennej.
89. Omówić zadania sił morskich, realizowane w toku frontowej operacji zaczepnej na kierunku nadmorskim.
90. Omówić zadania marynarki wojennej w obronie wybrzeża.

WOJSKA ŁACZNOŚCI

91. Omówić i uzasadnić organizację łączności radiowej dowódcy i sztabu dywizji z przełożonymi i podwładnymi w natarciu.
92. Omówić organizację łączności radioliniowej dywizji w natarciu /przedstawić graficznie/.
93. Naświetlić sposoby wykorzystania międzygarnizonowego systemu łączności oraz łączności stref kierowania i kontroli ruchu wojsk przez dywizję w toku przegrupowania na dużą odległość.
94. Przedstawić możliwości zapewnienia łączności wespółdziałania na szczeblu armii.
95. Scharakteryzować strukturę organizacyjną węzła łączności stanowiska dowodzenia dywizji w natarciu.

TYŁY

96. Omówić treść i metodę pracy z-cy d-cy dywizji ds. techniki i zaopatrzenia przy wypracowaniu decyzji w zakresie zabezpieczenia tyłowego dywizji w natarciu.
97. Przedstawić i omówić podstawowe zadania tyłów dywizji w zakresie zabezpieczenia materiałowego w rejonie wyjściowym do natarcia po przegrupowaniu na dużą odległość.
98. Omówić organizację ewakuacji medycznej w operacji obronnej armii.
99. Omówić podstawowe zadania sztabu armii w zakresie zabezpieczenia tyłowego wojsk.
100. Omówić zasady dowozu środków materiałowych w operacji zaczepnej armii.

INDEKS PYTAŃ  
DLA III KURSU ROZPOZNANIA

SZTUKA OPERACYJNA, TAKTYKA OGÓLNA I SŁUŻBA SZTABÓW

1. Omówić główne zasady sztuki operacyjnej.
2. Omówić zależności między zaskoczeniem a maskowaniem; przedstawić charakterystykę maskowania operacyjnego.
3. Scharakteryzować rolę i miejsce armii w operacji zaczepnej frontu.
4. Omówić wskaźniki operacji zaczepnej armii oraz uzasadnić stosowane szerokości pasów natarcia armii.
5. Przedstawić kalkulacje uzasadniające konieczność wzmocnienia i wsparcia armii w operacji zaczepnej.
6. Omówić główne problemy wprowadzenia do bitwy drugich rzutów w operacji zaczepnej armii.
7. Przedstawić kalkulację /wariant/ sposobu wejścia armii do bitwy po przegrupowaniu wojsk na dużą odległość.
8. Omówić główne problemy taktyczno-operacyjne, rozpatrywane przez dowódcę armii podczas wypracowywania decyzji do operacji zaczepnej.
9. Przedstawić zagadnienia, które dowódca armii ujmuje w decyzji do operacji zaczepnej.
10. Przedstawić istotę i główne problemy rozpatrywane podczas organizacji współdziałania w operacji zaczepnej armii.
11. Przedstawić rolę i znaczenie operacyjnego zabezpieczenia działań w operacji zaczepnej.
12. Omówić różnice w przełamaniu obrony przeciwnika bez zastosowania broni jądrowej i z jej zastosowaniem.
13. Wykazać zależność systemu obrony armii od warunków przechodzenia do operacji obronnej; scharakteryzować strukturę pasa obrony armii.
14. Przedstawić możliwe cele operacji obronnej armii i wynikające z nich zadania.
15. Scharakteryzować możliwe sposoby rozbitcia nacierających wojsk nieprzyjaciela w trakcie prowadzenia operacji obronnej armii.

16. Przedstawić tryb organizacji i niezbędne warunki wykonania przeciwuderzenia.
17. Przedstawić problematykę terenu w działaniach bojowych i w szkoleniu wojsk.
18. Przedstawić problematykę odpierania przeciwuderzenia silnych odwodów nieprzyjaciela z jednoczesnym wykonywaniem zasadniczego zadania operacyjnego w świetle doświadczeń ćwiczenia "LATO-74".
19. Omówić rolę szefa sztabu armii w procesie planowania operacji zaczepnej.
20. Przedstawić główne problemy pracy oddziału operacyjnego w zakresie opracowania i przekazywania zadań do wykonawców w toku operacji zaczepnej armii.

#### ROZPOZNANIE I ARMIE OBCE

21. Omówić zasady wykorzystania broni jądrowej w natarciu KA Stanów Zjednoczonych.
22. Scharakteryzować cele i kierunki dokonywanych aktualnie zmian strukturalno-organizacyjnych i uzbrojeniowo-wyposażeniowych w siłach zbrojnych NATO.
23. Omówić zasadnicze różnice między organizacją brygad zmechanizowanych i pancernych /NZ/ w strukturze dotychczasowej i typu "80".
24. Siły i środki obrony przeciwpancernej na szczeblu amerykańskiej DZ i ich charakterystyka jakościowa.
25. Scharakteryzować możliwości przerzutu sił i środków z kontynentu amerykańskiego w celu wzmocnienia sił zbrojnych NATO w Europie.
26. Omówić wpływ doskonalenia środków przenoszenia broni jądrowej na wzrost ich możliwości rażenia.
27. Wyjaśnić jak rozumiecie i jak oceniacie praktyczną realizację założeń tzw. "strategii wysuniętej".
28. Wymienić i scharakteryzować zasadnicze środki ogniowe znajdujące się w uzbrojeniu dywizji brytyjskiej.

29. Scharakteryzować kierunki rozwoju rozpoznania w siłach zbrojnych NATO /podać konkretne przykłady w oparciu o przestudiowaną w tym zakresie literaturę/.
30. Omówić znaczenie wojny elektronicznej wg poglądów NATO i przedstawić niektóre przedsięwzięcia w zakresie przygotowań sił zbrojnych NATO w tym zakresie.
31. Przedstawić obowiązki dowódcy i szefa sztabu dywizji w zakresie organizacji i kierowania rozpoznaniem w natarciu DZ.
32. Omówić zadania i możliwości batalionu specjalnego w operacji obronnej armii.
33. Omówić podstawowe zagadnienia pogłębionej oceny nieprzyjaciela, jakie powinien przedstawić szef wydziału rozpoznawczego dywizji dla dowódcy przed powzięciem decyzji.
34. Omówić zasady wykorzystania batalionu rozpoznawczego w natarciu dywizji.
35. Scharakteryzować zasady prowadzenia działań specjalnych w operacji zaczepnej armii.
36. Omówić obowiązki wydziału rozpoznawczego w zakresie planowania rozpoznania.
37. Omówić obieg informacji rozpoznawczych w ogniwie br - wydział rozpoznawczy dywizji.
38. Wymienić siły i środki rozpoznania dywizji oraz omówić zasady ich wykorzystania.
39. Omówić system kierowania i dowodzenia pododdziałami rozpoznania radioelektronicznego w armijnej operacji obronnej.
40. Podać organizację, wyposażenie i możliwości armijnego batalionu rozpoznania radioelektronicznego.

#### WOJSKA RAKIETOWE I ARTYLERIA

41. Omówić zasady przydziału rakiet jądrowych z ładunkiem zwykłym w operacji zaczepnej, dla armii działającej na kierunku głównego uderzenia i ogólne zasady ich podziału.
42. Omówić podstawowe zasady użycia broni jądrowej.
43. Podać zasady wykorzystania artylerii w armii w operacji zaczepnej.

44. Omówić zasady organizacji ogniowego przygotowania natarcia w dywizji podczas natarcia z rejonów położonych w głębi.
45. Podać zasady użycia OPpanc armii w operacji obronnej i jego możliwości.

#### WOJSKA ŁĄCZNOŚCI

46. Przedstawić łączność radiową szefa rozpoznania dywizji w natarciu /narysować na tablicy/.
47. Omówić strukturę organizacyjną węzła łączności stanowiska dowodzenia dywizji zmechanizowanej w natarciu.
48. Omówić organizację łączności radiowej dywizji w natarciu /przedstawić graficznie/.
49. Scharakteryzować wyposażenie wozów dowodzenia znajdujących się w pododdziałach rozpoznawczych i ich możliwości w zakresie łączności.
50. Omówić organizację łączności radiowej elementów rozpoznawczych organizowanych siłami i środkami batalionu rozpoznawczego dywizji.

#### WOJSKA INŻYNIERYJNE

51. Omówić zabezpieczenie inżynieryjne wprowadzenia do walki drugiego rzutu dywizji.
52. Omówić ogólne zasady wykorzystania wojsk inżynieryjnych w działaniach bojowych.
53. Podać możliwości dywizji w zakresie urządzania przepraw przez przeszkody wodne podczas prowadzenia działań zaczepnych.
54. Scharakteryzować zasady minowania i niszczenia stosowane w operacji obronnej armii.

#### WOJSKA OPL

55. Omówić zasady wykorzystania środków OPL pułku zmechanizowanego /pułku czołgów/ w natarciu.

56. Wymienić zasady wykorzystania w systemie OPL armii pułku rakiet przeciwlotniczych i jego zadania w operacji zaczepnej.
57. Omówić organizację rozpoznania radiolokacyjnego w systemie OPL armii.

#### OTK

58. Omówić główną problematykę zamiaru obrony okręgu wojskowego oraz podać na jakiej podstawie, kto i kiedy go opracowuje.
59. Przedstawić rolę i zadania terytorialnych sztabów wojskowych w systemie OTK.
60. Omówić główną problematykę składającą się na zabezpieczenie przegrupowania wojsk na obszarze kraju.

#### WOJSKA CHEMICZNE

61. Omówić zasady organizacji wykrywania wybuchów jądrowych i skażeń w natarciu DZ.
62. Przedstawić zasady organizacji likwidacji skażeń w natarciu DZ.
63. Omówić zasady przekraczania przez dywizję stref skażeń promieniotwórczych w czasie przegrupowania wojsk na dużą odległość.

#### TYŁY

64. Przedstawić i omówić podstawowe zadania tyłów dywizji w zakresie zabezpieczenia materiałowego w rejonie wyjściowym do natarcia.
65. Omówić organizację ewakuacji medycznej w operacji obronnej armii.
66. Omówić zasady dowozu środków materiałowych w operacji zaczepnej armii.

INDEKS PYTAŃ  
DLA III KURSU WOJSK RAKIETOWYCH  
I ARTYLERII

SZTUKA OPERACYJNA, TAKTYKA OGÓLNA I SŁUŻBA SZTABÓW

1. Omówić główne zasady sztuki operacyjnej.
2. Omówić zależności między zaskoczeniem, a maskowaniem, przedstawić charakterystykę maskowania operacyjnego.
3. Scharakteryzować rolę i miejsce armii w operacji zaczepnej frontu.
4. Omówić wskaźniki operacji zaczepnej armii oraz uzasadnić stosowane szerokości pasów natarcia armii.
5. Przedstawić kalkulacje uzasadniające konieczność wzmocnienia i wsparcia armii w operacji zaczepnej.
6. Omówić główne problemy wprowadzenia do bitwy drugich rzutów w operacji zaczepnej armii.
7. Przedstawić kalkulację /wariant/ sposobu wejścia armii do bitwy po przegrupowaniu wojsk na dużą odległość.
8. Omówić główne problemytactyczo-operacyjne, rozpatrywane przez dowódcę armii podczas wypracowywania decyzji do operacji zaczepnej.
9. Przedstawić zagadnienia, które dowódca armii ujmuje w decyzji do operacji zaczepnej.
10. Przedstawić istotę i główne problemy rozpatrywane podczas organizacji współdziałania w operacji zaczepnej armii.
11. Przedstawić rolę i znaczenie operacyjne zabezpieczenia działań w operacji zaczepnej.
12. Omówić różnice w przełamaniu obrony przeciwnika bez zastosowania broni jądrowej, a z jej zastosowaniem.
13. Wykazać zależność systemu obrony armii od warunków przechodzenia do operacji obronnej, scharakteryzować strukturę pasa obrony armii.
14. Przedstawić możliwe cele operacji obronnej armii i wynikające z nich zadania.
15. Scharakteryzować możliwe sposoby rozbicia nacierających wojsk nieprzyjaciela w trakcie prowadzenia operacji obronnej armii.

16. Przedstawić tryb organizacji i niezbędne warunki wykonania przeciwuderzenia.
17. Przedstawić problematykę terenu w działaniach bojowych i w szkoleniu wojsk.
18. Przedstawić problematykę odpierania przeciwuderzenia silnych odwodów nieprzyjaciela z jednoczesnym wykonywaniem zasadniczego zadania operacyjnego w świetle doświadczeń ćwiczenia "LATO-74".
19. Omówić rolę szefa sztabu armii w procesie planowania operacji zaczepnej.
20. Przedstawić główne problemy pracy oddziału operacyjnego w zakresie opracowania i przekazywania zadań do wykonawców w toku operacji zaczepnej armii.

#### WOJSKA RAKIETOWE I ARTYLERIA

21. Omówić podstawowe zasady użycia broni jądrowej.
22. Omówić w jaki sposób rekompensować niedosyt ognia, a zwłaszcza luf artyleryjskich w operacji zaczepnej.
23. Podać od czego w głównej mierze zależą skutki pierwszego uderzenia jądrowego.
24. Omówić zasady przydziału rakiet jądrowych w operacji zaczepnej, dla armii działającej na kierunku głównego uderzenia frontu i ogólne zasady ich podziału.
25. Omówić zasady przydziału amunicji artyleryjskiej w operacji zaczepnej, dla armii działającej na kierunku głównego uderzenia i ogólne zasady jej podziału.
26. Podać zasady wykorzystania artylerii w armii w operacji zaczepnej.
27. Omówić zasady planowania ogniowego przygotowania natarcia na szczeblu armii.
28. Omówić zasady organizacji ogniowego przygotowania natarcia w dywizji podczas natarcia z rejonów położonych w głębi.
29. Omówić zasady planowania ogniowego wsparcia natarcia metodą KZO.

30. Podać ogólne zasady planowania i wykonania pierwszego uderzenia jądrowego /cel, zasady, planowanie, formy wykonania, zakres obowiązków armii i dywizji/.
31. Omówić zasady przydziału rakiet jądrowych w operacji obronnej armii i zasady ich podziału.
32. Podać zasady użycia OPpanc armii w operacji obronnej i jego możliwości /z rysunkiem na tablicy/.
33. Organizacja systemu uderzeń i ognia artylerii w obronie dywizji /z rysunkiem na tablicy/.
34. Omówić zasady zwalczania artylerii samobieżnej nieprzyjaciela w natarciu.
35. Omówić zasady zwalczania środków napadu jądrowego nieprzyjaciela.
36. Podać zasady wykorzystania artyleryjskich środków rozpoznania /dywizji i armii/ w natarciu.
37. Podać zasady planowania przesunięć drt i artylerii dywizji w natarciu /dla drt rysunek na tablicy/.
38. Podać ogólne zasady ugrupowania i przesunięć ABROT /R-300/ w operacji zaczepnej /rysunek na tablicy/.
39. Omówić układ i treść propozycji szefa artylerii dla dowódcy dywizji w natarciu.
40. Podać zasady podziału i ugrupowania artylerii i drt w natarciu z marszu.
41. Omówić zasady wykorzystania drt i artylerii podczas odparcia kontrataku dywizyjnego nieprzyjaciela.
42. Omówić zasady wykorzystania WRiA podczas wprowadzenia dywizji II rzutu armii.
43. Omówić zasady ugrupowania drt /R-70/ w natarciu.
44. Omówić ogólne zasady planowania uderzeń jądrowych oraz podać obowiązujące wskaźniki skuteczności.

#### ROZPOZNANIE I ARMIE OBCE

45. Omówić zasady wykorzystania broni jądrowej w natarciu KA Stanów Zjednoczonych.

46. Scharakteryzować cele i kierunki dokonywanych aktualnie zmian strukturalno-organizacyjnych i uzbrojeniowo-wyposażeniowych w siłach zbrojnych NATO.
47. Omówić możliwości dywizji w zakresie rozpoznania elementów ugrupowania bojowego i głównych środków ogniowych na głębokość zadania dnia.
48. Wymienić i omówić podstawowe zagadnienia, jakie powinien szef art. dywizji przedstawić dowódcy dywizji przed podjęciem decyzji.
49. Siły i środki obrony przeciwpancernej na szczeblu amerykańskiej DZ i ich charakterystyka jakościowa.

#### WOJSKA LOTNICZE I OPK

50. Scharakteryzować sposoby działań bojowych stosowane przez lotnictwo myśliwskie podczas osłony wojsk.
51. Omówić system dowodzenia lotnictwem myśliwsko-szturmowym w operacji zaczepnej armii.
52. Omówić planowanie działań bojowych DLSZR w operacji zaczepnej armii.
53. Omówić sposób wykorzystania DLSZR do prowadzenia rozpoznania powietrznego na korzyść armii.
54. Omówić zasady wykorzystania LMSz i LMB w operacji zaczepnej armii.

#### WOJSKA OPL

55. Omówić zasady wykorzystania środka OPL pz /pcz/ w natarciu.
56. Omówić zasady wykorzystania aktywnych środków OPL dywizji w działaniach zaczepnych.
57. Scharakteryzować zakres przedsięwzięć powszechnej obrony przeciwlotniczej stosowanych w dywizji w czasie natarcia.
58. Wymienić zasady wykorzystania w systemie OPL armii i pułku rakiet przeciwlotniczych i jego zadania w operacji zaczepnej.
59. Omówić możliwości obrony przeciwlotniczej wojsk rakietowych artylerii w operacji zaczepnej armii.

OTK

60. Przedstawić strukturę organizacyjną systemu kierowania OTK.
61. Omówić główną problematykę zamiaru obrony okręgu wojskowego oraz podać na jakiej podstawie, kto i kiedy go opracowuje.
62. Przedstawić rolę i zadania terytorialnych sztabów wojskowych w systemie OTK.
63. Omówić główną problematykę składającą się na zabezpieczenie przegrupowania wojsk na obszarze kraju.
64. Scharakteryzować główną problematykę obrony przeciwdesantowej okręgu wojskowego.

WOJSKA INŻYNIERYJNE

65. Omówić zabezpieczenie inżynieryjne wprowadzenia do walki drugiego rzutu dywizji.
66. Podać możliwości dywizji w zakresie urządzania przepraw przez przeszkody wodne podczas prowadzenia działań zaczepnych.
67. Omówić system dróg oraz sposób ich przygotowania i utrzymania siłami i środkami wojsk inżynieryjnych w operacji zaczepnej armii.
68. Scharakteryzować zasady minowania i niszczenia stosowane w operacji obronnej armii.
69. Omówić zasady organizacji współdziałania między OZap armii i OPpanc.

WOJSKA CHEMICZNE

70. Omówić zasady organizacji wykrywania wybuchów jądrowych i skażeń w natarciu DZ.
71. Przedstawić zasady organizacji likwidacji skażeń w natarciu DZ.
72. Omówić zasady wykorzystania wojsk chemicznych w operacji zaczepnej armii.

73. Omówić zasady przekroczenia przez dywizję stref skażeń promieniotwórczych w czasie przegrupowania wojsk na dużą odległość.
74. Omówić treść pracy szefa zabezpieczenia chemicznego dywizji w czasie wypracowania decyzji do natarcia przez dowódcę dywizji.

#### WOJSKA ŁACZNOŚCI

75. Omówić i uzasadnić organizację łączności radiowej dla potrzeb szefa artylerii dywizji w natarciu.
76. Omówić strukturę organizacyjną węzła łączności stanowiska dowodzenia dywizji w natarciu.
77. Omówić organizację łączności radioliniowej dywizji w natarciu /przedstawić graficznie/.
78. Scharakteryzować wyposażenie i możliwości wozów dowodzenia stosowanych w artylerii na szczeblu taktycznym.
79. Omówić i uzasadnić organizację łączności radiowej dywizjonu rakiet taktycznych.

#### TYŁY

80. Omówić treść i metodę pracy zastępcy dowódcy dywizji ds. techniki i zaopatrzenia przy wypracowaniu decyzji w zakresie zabezpieczenia tyłowego dywizji w natarciu.
81. Przedstawić i omówić podstawowe zadania tyłów dywizji w zakresie zabezpieczenia materiałowego w rejonie wyjściowym do natarcia /po przegrupowaniu na dużą odległość/.
82. Omówić organizację ewakuacji medycznej w operacji obronnej armii.
83. Omówić podstawowe zadania sztabu armii w zakresie zabezpieczenia tyłowego wojsk.
84. Omówić zasady dowozu środków materiałowych w operacji zaczepnej armii.

INDEKS PYTAŃ

DLA III KURSU WOJSK OBRONY PRZECIWLOTNICZEJ

SZTUKA OPERACYJNA, TAKTYKA OGÓLNA I SŁUŻBA SZTABÓW

1. Omówić główne zasady sztuki operacyjnej.
2. Omówić zależność między zaskoczeniem, a maskowaniem; przedstawić charakterystykę maskowania operacyjnego.
3. Scharakteryzować rolę i miejsce armii w operacji zaczepnej frontu.
4. Omówić wskaźniki operacji zaczepnej armii oraz uzasadnić stosowanie szerokości pasów natarcia armii.
5. Przedstawić kalkulacje uzasadniające konieczność wzmocnienia i wsparcia armii w operacji zaczepnej.
6. Omówić główne problemy wprowadzenia do bitwy drugich rzutów w operacji zaczepnej armii.
7. Przedstawić kalkulacje /wariant/ sposobu wejścia armii do bitwy po przegrupowaniu wojsk na dużą odległość.
8. Omówić główne problemy taktyczno-operacyjne, rozpatrywane przez dowódcę armii podczas wypracowywania decyzji do operacji zaczepnej.
9. Przedstawić istotę i główne problemy rozpatrywane podczas organizacji współdziałania w operacji zaczepnej armii.
10. Przedstawić rolę i znaczenie operacyjnego zabezpieczenia działań w operacji zaczepnej.
11. Omówić różnice w przełamaniu obrony przeciwnika bez zastosowania broni jądrowej i z jej zastosowaniem.
12. Wykazać zależność systemu obrony armii od warunków przechodzenia do operacji obronnej; scharakteryzować strukturę pasa obrony armii.
13. Przedstawić możliwe cele operacji obronnej armii i wynikające z nich zadania.
14. Scharakteryzować możliwe sposoby rozbicia nacierających wojsk npla w trakcie prowadzenia operacji obronnej armii.

15. Przedstawić tryb organizacji i niezbędne warunki wykonania przeciwuderzenia.
16. Przedstawić tematykę terenu w działaniach bojowych i w szkoleniu wojsk w świetle wymagań dyrektywy szkoleniowej MON na 1976 r.
17. Przedstawić główne problemy pracy oddziału operacyjnego w zakresie opracowywania i przekazywania zadań do wykonawców w toku operacji zaczepnej.
18. Omówić rolę szefa sztabu armii w procesie planowania operacji zaczepnej.

#### TAKTYKA WOJSK OPL

1. Omówić możliwości bojowe środków OPL pz /pcz/.
2. Omówić zasady wykorzystania i ugrupowania pododdziałów OPL pz /pcz/ w natarciu i obronie.
3. Wymienić obowiązki i omówić pracę szefa OPL pz /pcz/ w okresie organizacji działań.
4. Scharakteryzować cel i zadania obrony przeciwlotniczej dywizji.
5. Omówić zasady organizacji systemu ognia w natarciu dywizji.
6. Scharakteryzować organizację i prowadzenie rozpoznania przeciwnika powietrznego środkami dywizji w działaniach zaczepnych.
7. Wyrazić pogląd na celowość i sposoby organizowania przeciwlotniczych oddziałów zaporowych.
8. Omówić formę i treść planu OPL w natarciu dywizji /wariant przedstawić graficznie/.
9. Podać pojęcie i ogólną charakterystykę systemu OPL armii.
10. Omówić zasady wykorzystania w systemie OPL armii oddziału rakiet przeciwlotniczych; jego możliwości i zadania.
11. Omówić zasady ugrupowania armijnego paplot w osłonie obiektu typu stacjonarnego.
12. Omówić zasady organizacji systemu rozpoznania radiolokacyjnego oraz scharakteryzować jego możliwości.

13. Omówić strukturę dowodzenia systemem OPL armii.
14. Omówić układ pracy szefa wojsk OPL armii w cyklu organizacyjnym.
15. Omówić przedsięwzięcia organizacyjno-bojowe w zakresie ochrony systemu OPL armii przed rozpoznaniem i zakłóceniami radioelektronicznymi nieprzyjaciela.
16. Omówić zaopatrywanie wojsk OPL w rakiety przeciwlotnicze oraz zadania szefostwa wojsk OPL armii w tym zakresie.
17. Omówić zasady i sposoby organizacji współdziałania naziemnych środków OPL z LM i innymi rodzajami lotnictwa.
18. Scharakteryzować współdziałanie wojsk OPL z wojskami OPK w okresie pobytu wojsk OPL na obszarze kraju.
19. Omówić proces kierowania systemem OPL armii w czasie odpierniania nalotów.
20. Omówić układ i treść meldunku propozycji szefa wojsk OPL dla dowódcy armii.
21. Scharakteryzować podstawowe rodzaje lotnictwa uderzeniowego nieprzyjaciela, nowe środki rażenia i sposoby wykonywania uderzeń.
22. Omówić zadania lotnictwa taktycznego według poglądów NATO oraz scharakteryzować taktykę działania tego lotnictwa w warunkach stosowania i niestosowania BJ.

#### ROZPOZNANIE I ARMIE OBCE

1. Omówić zasady wykorzystania i podział wysiłku taktycznych sił powietrznych NATO.
2. Omówić zasady wykorzystania broni jądrowej w natarciu KA Stanów Zjednoczonych.
3. Scharakteryzować celę i kierunki dokonywanych aktualnie zmian strukturalno-organizacyjnych i uzbrojeniowo-wyposażeniowych w siłach zbrojnych NATO.
4. Wymienić siły i środki rozpoznania dywizji oraz omówić zasady ich wykorzystania.
5. Omówić system kierowania i dowodzenia pododdziałami rozpoznania radioelektronicznego w armijnej operacji obronnej.

### WOJSKA RAKIETOWE I ARTYLERIA

1. Omówić podstawowe zasady użycia broni jądrowej.
2. Omówić zasady przydziału rakiet jądrowych w operacji zaczepnej armii, dla armii działającej na kierunku głównego uderzenia frontu i ogólne zasady ich podziału.
3. Podać zasady wykorzystania artylerii w operacji zaczepnej armii.
4. Omówić zasady organizacji ogniowego przygotowania natarcia w dywizji podczas natarcia z rejonów położonych w głębi.
5. Podać zasady użycia OPpanc armii w operacji obronnej i jego możliwości.

### WOJSKA LOTNICZE I OPK

1. Scharakteryzować sposoby działań bojowych lotnictwa myśliwskiego podczas osłony wojsk.
2. Omówić system dowodzenia lotnictwem myśliwskim w operacji zaczepnej armii.
3. Omówić zasady planowania działań bojowych DLSZR w operacji zaczepnej armii.
4. Omówić zasady wykorzystania DLSZR do prowadzenia rozpoznania powietrznego na korzyść armii.
5. Omówić obowiązki i zakres czynności przedstawicieli LM na OK OPL armii.

### OBRONA TERYTORIUM KRAJU

1. Przedstawić strukturę organizacyjną systemu kierowania OTK.
2. Omówić główną problematykę zamiaru obrony okręgu wojskowego: na jakiej podstawie, kto i kiedy go opracowuje.
3. Przedstawić rolę terytorialnych sztabów wojskowych w systemie OTK oraz zakres i treść ich pracy.
4. Omówić główną problematykę składającą się na zabezpieczenie przegrupowania wojsk na obszarze kraju.

5. Scharakteryzować główną problematykę obrony przeciwdesantowej okręgu wojskowego.

#### WOJSKA INŻYNIERYJNE

1. Omówić zabezpieczenie inżynieryjne wprowadzania do walki drugiego rzutu dywizji.
2. Omówić ogólne zasady wykorzystania wojsk inżynieryjnych w działaniach bojowych.
3. Podać możliwości dywizji w zakresie urządzenia przepraw przez przeszkody wodne podczas prowadzenia działań zaczepnych.
4. Omówić system dróg oraz sposób ich przygotowania i utrzymania siłami i środkami wojsk inżynieryjnych w operacji zaczepnej armii.
5. Scharakteryzować zasady minowania i niszczeń stosowane w operacji obronnej armii.

#### WOJSKA CHEMICZNE

1. Omówić zasady organizacji wykrywania wybuchów jądrowych i skażeń w natarciu DZ.
2. Przedstawić zasadę organizacji likwidacji skażeń w natarciu DZ.
3. Omówić zasady wykorzystania BChem. w operacji zaczepnej armii.
4. Omówić sposoby przekraczania przez dywizję stref skażeń promieniotwórczych w czasie przegrupowania wojsk na dużą odległość.
5. Omówić treść pracy szefa zabezpieczenia chemicznego dywizji w czasie wypracowania decyzji do natarcia przez dowódcę dywizji.

#### ŁACZNOŚĆ

1. Omówić organizację łączności PK OPL dywizji.
2. Przedstawić i wyjaśnić organizację łączności radiowej prplot mż /narysować na tablicy/.

3. Podać zasady organizacji łączności radiowej paplot w osłonie elementów ugrupowania operacyjnego armii.
4. Scharakteryzować strukturę organizacyjną Wł SD dywizji oraz przeznaczenie i zasady rozmieszczenia jego elementów.
5. Naświetlić możliwości wykorzystania systemu łączności DZ przez szefa OPL dywizji.

#### TYŁY

1. Omówić treść pracy zastępcy dowódcy dywizji ds. techniki i zaopatrzenia przy wypracowaniu decyzji w zakresie zabezpieczenia tyłowego dywizji w natarciu.
2. Przedstawić i omówić podstawowe zadania tyłów dywizji w zakresie zabezpieczenia materiałowego w rejonie wyjściowym do natarcia /po przegrupowaniu na dużą odległość/.
3. Omówić organizację zabezpieczenia materiałowego armijnego paplot w działaniach bojowych.
4. Omówić organizację ewakuacji medycznej w operacji obronnej armii.
5. Omówić zasady dowozu środków materiałowych w operacji zaczepnej armii.

INDEKS PYTAŃ  
DLA III KURSU WOJSK ŁĄCZNOŚCI

SZTUKA OPERACYJNA, TAKTYKA OGÓLNA I SŁUŻBA SZTABÓW

1. Omówić główne zasady sztuki operacyjnej.
2. Omówić zależności między zaskoczeniem a maskowaniem; przedstawić charakterystykę maskowania operacyjnego.
3. Scharakteryzować rolę i miejsce armii w pierwszym rzucie na głównym kierunku operacji zaczepnej frontu.
4. Omówić wskaźniki operacji zaczepnej armii oraz uzasadnić stosowane szerokości pasów natarcia armii.
5. Przedstawić kalkulacje uzasadniające konieczność wzmocnienia i wsparcia armii w operacji zaczepnej.
6. Omówić główne problemy wprowadzenia do bitwy drugich rzutów w operacji zaczepnej armii.
7. Przedstawić kalkulację /wariant/ sposobu wejścia armii do bitwy po przegrupowaniu wojsk na dużą odległość.
8. Omówić główne problemy taktyczno-operacyjne, rozpatrywane przez dowódcę armii podczas wypracowywania decyzji do operacji zaczepnej.
9. Przedstawić zagadnienia, które dowódca armii ujmuje w decyzji do operacji zaczepnej.
10. Przedstawić istotę i główne problemy rozpatrywane podczas organizacji współdziałania w operacji zaczepnej armii.
11. Przedstawić rolę i znaczenie operacyjnego zabezpieczenia działań w operacji zaczepnej.
12. Omówić różnice w przełamaniu obrony przeciwnika bez zastosowania broni jądrowej i z jej zastosowaniem.
13. Wykazać zależność systemu obrony armii od warunków przechodzenia do operacji obronnej; scharakteryzować strukturę pasa obrony armii.
14. Przedstawić możliwe cele operacji obronnej armii i wynikające z nich zadania.

15. Scharakteryzować możliwe sposoby rozbicia nacierających wojsk nieprzyjaciela w trakcie prowadzenia operacji obronnej armii.
16. Przedstawić tryb organizacji i niezbędne warunki wykonania przeciwuderzenia.
17. Przedstawić problematykę terenu w działaniach bojowych i w szkoleniu wojsk.
18. Przedstawić problematykę odpierania przeciwuderzenia silnych odwodów nieprzyjaciela z jednoczesnym wykonywaniem zasadniczego zadania operacyjnego w świetle doświadczeń ćwiczenia "LATO-74".
19. Omówić rolę szefa sztabu armii w procesie planowania operacji zaczepnej.
20. Przedstawić główne problemy pracy oddziału operacyjnego w zakresie opracowania i przekazywania zadań do wykonawców w toku operacji zaczepnej armii.

#### WOJSKA ŁĄCZNOŚCI

21. Przedstawić elementy systemu łączności dywizji.
22. Przedstawić i omówić możliwości utajniania wiadomości przekazywanych przez techniczne środki łączności na szczeblu dywizji.
23. Scharakteryzować możliwości nieprzyjaciela w zakresie prowadzenia rozpoznania radiowego i zakłóceń radiowych w pasie natarcia dywizji.
24. Naświetlić oddziaływanie różnych czynników towarzyszących wybuchom jądrowym na system i środki łączności.
25. Scharakteryzować wyposażenie wozów dowodzenia na szczeblu dywizji i ich możliwości w zakresie łączności.
26. Scharakteryzować węzeł łączności stanowiska dowodzenia dywizji /struktura organizacyjna, przeznaczenie i rozmieszczenie elementów węzła/.
27. Omówić i uzasadnić organizację łączności radioliniowej DZ w natarciu /narysować na tablicy/.
28. Omówić i uzasadnić organizację łączności radiowej dowódcy i sztabu DPanc z podległymi oddziałami i pododdziałami w natarciu.

29. Przedstawić łączność radiową dla potrzeb szefa rozpoznania dywizji w natarciu /narysować na tablicy/.
30. Przedstawić organizację łączności radiowej dla potrzeb szefa artylerii dywizji w podstawowych rodzajach działań bojowych.
31. Przedstawić ogólną charakterystykę i możliwości środków radiowych.
32. Omówić organizację łączności radiotelefonicznej dywizji w natarciu.
33. Omówić organizację łączności przewodowej DZ /DPanc/ w garnizonie i w rejonie alarmowym.
34. Kolejność i treść pracy szefa łączności w okresie planowania łączności.
35. Naświetlić możliwości i sposoby organizacji łączności przewodowej w obronie dywizji.
36. Naświetlić możliwości i sposoby zapewnienia łączności współdziałania dywizji /DZ, DPanc/ w natarciu.
37. Przedstawić formę i treść dokumentów planu łączności dywizji.
38. Podać zasady przesuwania węzłów łączności punktów dowodzenia dywizji w toku natarcia.
39. Przedstawić ogólną charakterystykę i możliwości środków radioliniowych.
40. Naświetlić przedsięwzięcia w zakresie zabezpieczenia łączności radiowej przed zakłóceniami radiowymi ze strony nieprzyjaciela.

#### ROZPOZNANIE I ARMIE OBCE

41. Omówić wykorzystanie środków łączności w natarciu DZ /NZ/.
42. Scharakteryzować kierunki rozwoju rozpoznania w siłach zbrojnych NATO /podać konkretne przykłady w oparciu o przestudiowaną w tym zakresie literaturę/.
43. Omówić znaczenie wojny elektronicznej wg poglądów NATO i przedstawić niektóre przedsięwzięcia w zakresie przygotowań sił zbrojnych NATO w tym zakresie.
44. Podać organizację, wyposażenie i możliwości armijnego batalionu rozpoznania radioelektronicznego.

45. Omówić zasady wykorzystania i możliwości kompanii rozpoznania radioelektronicznego dywizji.

#### WOJSKA RAKIETOWE I ARTYLERIA

46. Omówić podstawowe zasady użycia broni jądrowej.
47. Omówić zasady przydziału rakiet jądrowych w operacji zaczepnej dla armii działającej na kierunku głównego uderzenia i ogólne zasady ich podziału.
48. Podać zasady wykorzystania artylerii w armii w operacji zaczepnej.
49. Omówić zasady organizacji ogniowego przygotowania na szczeblu dywizji podczas natarcia z marszu.
50. Podać zasady użycia OPpanc armii w operacji obronnej i jego możliwości /z rysunkiem na tablicy/.

#### WOJSKA LOTNICZE I OPK

51. Scharakteryzować sposoby działań bojowych stosowanych przez lotnictwo myśliwskie podczas osłony wojsk w natarciu.
52. Omówić system dowodzenia lotnictwem myśliwsko-szturmowym w operacji zaczepnej armii.
53. Omówić planowanie działań bojowych DLSzR w operacji zaczepnej armii.
54. Omówić sposób wykorzystania DLSzR do prowadzenia rozpoznania powietrznego na korzyść armii.
55. Omówić zasady wykorzystania LMSz i LMB w operacji zaczepnej armii.

#### WOJSKA OPL

56. Omówić zasady wykorzystania środków OPLpz /pcz/ w natarciu.
57. Omówić zasady wykorzystania aktywnych środków OPL dywizji w działaniach zaczepnych.
58. Scharakteryzować zakres przedsięwzięć powszechnej obrony przeciwlotniczej stosowanych w dywizji w czasie natarcia.

59. Wymienić zasady wykorzystania w systemie OPL armii pułku rakiet przeciwlotniczych i jego zadania w operacji zaczepnej.
60. Omówić układ i treść meldunku propozycji szefa wojsk OPL dla dowódcy armii.

#### OTK

61. Przedstawić strukturę organizacyjną systemu kierowania OTK.
62. Podać główną problematykę zamiaru obrony okręgu wojskowego oraz podać na jakiej podstawie, kto i kiedy go opracowuje.
63. Przedstawić rolę i zadania terytorialnych sztabów wojskowych w systemie OTK.
64. Omówić główną problematykę składającą się na zabezpieczenie przegrupowania wojsk na obszarze kraju.
65. Scharakteryzować główną problematykę obrony przeciwdesantowej okręgu wojskowego.

#### WOJSKA INŻYNIERYJNE

66. Omówić szczegółowo zabezpieczenie inżynieryjne wprowadzenia do walki drugiego rzutu dywizji.
67. Omówić ogólne zasady wykorzystania wojsk inżynieryjnych w działaniach bojowych.
68. Podać możliwości dywizji w zakresie urządzenia przepraw przez przeszkody wodne podczas prowadzenia działań zaczepnych.
69. Scharakteryzować zasady minowania i niszczeń stosowane w operacji obronnej armii.
70. Omówić system dróg oraz sposób ich przygotowania i utrzymania siłami i środkami wojsk inżynieryjnych w operacji zaczepnej armii.

#### WOJSKA CHEMICZNE

71. Omówić zasady organizacji wykrywania wybuchów jądrowych i skażeń w natarciu DZ.
72. Przedstawić organizację likwidacji skażeń w natarciu DZ.

73. Omówić zasady wykorzystania wojsk chemicznych w operacji zaczepnej armii.
74. Omówić zasady przekraczania przez dywizję stref promieniotwórczych w czasie przegrupowania wojsk na dużą odległość.
75. Omówić treść pracy szefa zabezpieczenia chemicznego dywizji w czasie wypracowania decyzji do natarcia przez dowódcę dywizji.

TYŁY

76. Omówić treść i metodę pracy z-cy d-cy dywizji ds. techniki i zaopatrzenia przy wypracowaniu decyzji w zakresie zabezpieczenia tyłowego dywizji w natarciu.
77. Przedstawić i omówić podstawowe zadania tyłów dywizji w zakresie zabezpieczenia materiałowego w rejonie wyjściowym do natarcia /po przegrupowaniu na dużą odległość/.
78. Omówić organizację ewakuacji medycznej w operacji obronnej armii.
79. Przedstawić strukturę organizacyjną oraz zadania organów dowodzenia tyłami.
80. Omówić organizację dowozu środków materiałowych w operacji zaczepnej armii.

INDEKS PYTAŃ  
DLA III KURSU WOJSK INŻYNIERYJNYCH

SZTUKA OPERACYJNA, TAKTYKA OGÓLNA I SŁUŻBA SZTABÓW

1. Omówić główne zasady sztuki operacyjnej.
2. Omówić zależności między zaskoczeniem a maskowaniem; przedstawić charakterystykę maskowania operacyjnego.
3. Scharakteryzować rolę i miejsce armii w operacji zaczepnej frontu.
4. Omówić wskaźniki operacji zaczepnej armii oraz uzasadnić stosowane szerokości pasów natarcia armii.
5. Przedstawić kalkulacje uzasadniające konieczność wzmocnienia i wsparcia armii w operacji zaczepnej.
6. Omówić główne problemy wprowadzenia do bitwy drugich rzutów w operacji zaczepnej armii.
7. Przedstawić kalkulację czasowo-przestrzenną dotyczącą wejścia armii do bitwy po przegrupowaniu wojsk na dużą odległość.
8. Omówić główne problemy taktyczno-operacyjne, rozpatrywane przez dowódcę armii podczas wypracowywania decyzji do operacji zaczepnej.
9. Przedstawić zagadnienia, które dowódca armii ujmuje w decyzji do operacji zaczepnej.
10. Przedstawić istotę i główne problemy rozpatrywane podczas organizacji współdziałania w operacji zaczepnej armii.
11. Przedstawić rolę i znaczenie operacyjnego zabezpieczenia działań w operacji zaczepnej.
12. Omówić różnice w przełamaniu obrony przeciwnika bez zastosowania broni jądrowej i z jej zastosowaniem.
13. Wykazać zależność systemu obrony armii od warunków przechodzenia do operacji obronnej; scharakteryzować system rozbudowy inżynieryjnej pasa obrony armii.
14. Przedstawić możliwe cele operacji obronnej armii i wynikające z nich zadania.

15. Scharakteryzować możliwe sposoby rozbicia nacierających wojsk nieprzyjaciela w trakcie prowadzenia operacji obronnej armii.
16. Omówić zasady wykonywania przeciwuderzenia w operacji obronnej armii.
17. Przedstawić wymagania w zakresie szkolenia wojsk w świetle rozkazu szkoleniowego ministra Obrony Narodowej na 1977 r.
18. Omówić zasadnicze problemy z zakresu OPBMR w świetle rozkazu ministra Obrony Narodowej do szkolenia wojsk nr 76/MON.
19. Omówić rolę szefa sztabu armii w procesie planowania operacji zaczepnej.
20. Przedstawić główne problemy pracy oddziału operacyjnego w zakresie opracowania i przekazywania zadań do wykonawców w toku operacji zaczepnej armii.

#### WOJSKA INŻYNIERYJNE

21. Omówić strukturę organizacyjną wojsk inżynierskich KA RFN oraz podać ogólne zasady ich wykorzystania w działaniach zaczepnych.
22. Podać strukturę organizacyjną i zasady wykorzystania bęap DZ w natarciu dywizji.
23. Omówić strukturę organizacyjną ABSap oraz zadania wykonywane siłami pododdziałów brygady w operacji obronnej armii.
24. Omówić strukturę organizacyjną ppont oraz zasadnicze zadania i możliwości pułku w zakresie organizacji przepraw na średniej /szerokiej/ przeszkodzie wodnej.
25. Przedstawić treść i kolejność pracy szefa wojsk inżynierskich nad wypracowaniem koncepcji zabezpieczenia inżynierskiego operacji zaczepnej armii.
26. Podać i omówić rodzaj zadań zabezpieczenia inżynierskiego wykonywanych przez dywizję pierwszego rzutu oraz wojska inżynierskie armii na korzyść DPanc, przechodzącej do natarcia z rejonu położonego w głębi.
27. Scharakteryzować zasady i możliwości pokonywania zapór inżynierskich nieprzyjaciela przed przednim skrajem i w głębi jego obrony siłami DZ /DPanc/.

28. Omówić organizację dowozu środków inżynieryjnych /materiałowych/ oraz ewakuację sił i sprzętu inżynieryjnego w natarciu dywizji /DZ, DPanc/.
29. Przedstawić zasady i możliwości rozbudowy fortyfikacyjnej terenu w pasie obrony dywizji zmechanizowanej.
30. Omówić zasady rozbudowy zapór minowych w działaniach obronnych dywizji /DZ, DPanc/.
31. Omówić podstawowe zadania zabezpieczenia inżynieryjnego, związane z organizacją i wykonaniem kontrataku drugim rzutem DZ.
32. Omówić rolę, skład i przeznaczenie poszczególnych elementów ugrupowania wojsk inżynieryjnych w obronie dywizji /DZ, DPanc/.
33. Podać zasady i sposoby pokonywania zapór inżynieryjnych przeciwnika z minami jądrowymi.
34. Omówić podstawowe zadania zabezpieczenia inżynieryjnego w natarciu dywizji z forsowaniem przeszkody wodnej z marsezu.
35. Narysować i omówić elementy składowe odcinka forsowania przeprawy DZ, podać potrzebne siły i środki inżynieryjne oraz orientacyjny czas forsowania i przeprawy pierwszego rzutu, drugiego rzutu i całości sił dywizji.
36. Omówić zabezpieczenie bojowe przepraw /obronę, ochronę, manewr taktyczny i techniczny przeprawami/.
37. Omówić rolę i zakres obowiązków szefa saperów i sztabu związku taktycznego w organizacji forsowania oraz przygotowania /opracowania/ niezbędnej dokumentacji.
38. Omówić organizację dowodzenia pododdziałami wojsk inżynieryjnych wydzielonymi do zabezpieczenia forsowania i przeprawy dywizji.
39. Omówić zasadnicze zadania zabezpieczenia inżynieryjnego związane z zabezpieczeniem wprowadzenia do bitwy drugiego rzutu armii.
40. Omówić udział wojsk inżynieryjnych armii w zakresie likwidacji skutków uderzeń jądrowych.

ROZPOZNANIE I ARMIE OBCE

41. Omówić wykorzystanie oddziałów i pododdziałów wojsk inżynierskich w obronie KA /NZ/.
42. Omówić zasady wykorzystania broni jądrowej w natarciu KA Stanów Zjednoczonych.
43. Scharakteryzować cele i kierunki dokonywanych aktualnie zmian strukturalno-organizacyjnych i uzbrojeniowo-wyposażeniowych w siłach zbrojnych NATO.
44. Przedstawić obowiązki dowódcy i szefa sztabu dywizji w zakresie organizacji i kierowania rozpoznaniem w natarciu DZ.
45. Omówić zadania i możliwości batalionu specjalnego w operacji obronnej armii /dla rozpoznania rubieży obronnych, min jądrowych itp./.

WOJSKA RAKIETOWE I ARTYLERIA

46. Omówić podstawowe zasady użycia broni jądrowej.
47. Omówić zasady przydziału rakiet jądrowych w operacji zaczepnej dla armii działającej na kierunku głównego uderzenia frontu i ogólne zasady ich przydziału.
48. Podać zasady wykorzystania artylerii armii w operacji zaczepnej.
49. Omówić zasady organizacji ogniowego przygotowania natarcia w dywizji podczas natarcia z rejonu położonego w głębi.
50. Podać zasady użycia OPpanc armii w operacji obronnej i jego możliwości.

WOJSKA LOTNICZE I OPK

51. Scharakteryzować sposoby działań bojowych lotnictwa myśliwskiego podczas osłony wojsk w natarciu.
52. Omówić system dowodzenia lotnictwem myśliwsko-szturmowym w operacji zaczepnej armii.
53. Omówić zasady planowania działań bojowych DLSzR w operacji zaczepnej armii.

54. Omówić sposoby wykorzystania DLSZR do prowadzenia rozpoznania powietrznego na korzyść armii.
55. Omówić zasady wykorzystania LMSz i LMB w operacji zaczepnej armii.

#### WOJSKA OPL

56. Omówić zasady wykorzystania środków OPL pz /pcz/ w natarciu.
57. Omówić zasady wykorzystania aktywnych środków OPL dywizji w działaniach zaczepnych.
58. Scharakteryzować zakres przedsięwzięć powszechnej obrony przeciwlotniczej stosowanych w dywizji w czasie natarcia.
59. Wymienić zasady wykorzystania w systemie OPL armii pułku rakiet przeciwlotniczych i jego zadania w operacji zaczepnej.
60. Omówić zasady obrony przeciwlotniczej przepraw na szerokich przeszkodach wodnych.

#### OTK

61. Przedstawić strukturę organizacyjną systemu OTK.
62. Podać problematykę zamiaru obrony okręgu wojskowego; na jakiej podstawie, kto i kiedy go opracowuje.
63. Omówić rolę terytorialnych sztabów wojskowych w systemie OTK oraz zakres i treść ich pracy.
64. Omówić organizację i zadania systemu kierowania i zabezpieczenia ruchu wojsk na obszarze kraju.
65. Scharakteryzować plan obrony przeciwdesantowej okręgu wojskowego.

#### WOJSKA CHEMICZNE

66. Omówić zasady organizacji wykrywania wybuchów jądrowych i skażeń w natarciu DZ.
67. Przedstawić zasady organizacji likwidacji skażeń w natarciu DZ.
68. Omówić zasady wykorzystania wojsk chemicznych w operacji zaczepnej armii.

69. Omówić zasady przekraczania przez dywizję stref skażeń promieniotwórczych w czasie przegrupowania wojsk na dużą odległość.
70. Omówić treść pracy szefa zabezpieczenia chemicznego dywizji w czasie wypracowania przez dowódcę dywizji decyzji do natarcia.

#### WOJSKA ŁACZNOŚCI

71. Omówić organizację łączności dla potrzeb technicznego kierowania forsowaniem przeszkody wodnej przez dywizję w natarciu.
72. Omówić organizację łączności radiowej szefa saperów i inżynierskich elementów ugrupowania bojowego dywizji w natarciu.
73. Scharakteryzować strukturę organizacyjną WŁ SD dywizji oraz przeznaczenie i zasady rozmieszczenia jego elementów.
74. Omówić organizację łączności radiowej dowódcy i sztabu dywizji z podległymi oddziałami i pododdziałami.
75. Przedstawić możliwości wykorzystania systemu łączności DZ przez szefa saperów dywizji.

#### TYŁY

76. Omówić podstawowe zadania tyłów dywizji w zakresie zabezpieczenia materiałowego w rejonie wyjściowym do natarcia /po przegrupowaniu na dużą odległość/.
77. Omówić treść i metodę pracy z-cy dywizji ds. techniki i zaopatrzenia podczas wypracowania decyzji w zakresie zabezpieczenia tyłowego wojsk w natarciu.
78. Omówić organizację zabezpieczenia medycznego w operacji obronnej armii.
79. Omówić podstawowe zadania szefa wojsk inżynierskich armii w zakresie zabezpieczenia wojsk w sprzęt i materiały inżynierskie.
80. Omówić zasady dowozu środków materiałowych w operacji zaczepnej armii.

INDEKS PYTAŃ  
DLA III KURSU WOJSK CHEMICZNYCH

SZTUKA OPERACYJNA, TAKTYKA OGÓLNA I SŁUŻBA SZTABÓW

1. Omówić główne zasady sztuki operacyjnej.
2. Omówić zależności między zaskoczeniem a maskowaniem; przedstawić charakterystykę maskowania operacyjnego.
3. Scharakteryzować rolę i miejsce armii w pierwszym rzucie na głównym kierunku operacji zaczepnej frontu.
4. Omówić wskaźniki operacji zaczepnej armii oraz uzasadnić stosowane szerokości pasów natarcia armii.
5. Przedstawić kalkulacje uzasadniające konieczność wzmocnienia i wsparcia armii w operacji zaczepnej.
6. Omówić główne problemy wprowadzenia do bitwy drugich rzutów w operacji zaczepnej armii.
7. Przedstawić kalkulację /wariant/ sposobu wejścia armii do bitwy po przegrupowaniu wojsk na dużą odległość.
8. Omówić główne problemy taktyczno-operacyjne, rozpatrywane przez dowódcę armii podczas wypracowywania decyzji do operacji zaczepnej.
9. Przedstawić zagadnienia, które dowódca armii ujmuje w decyzji do operacji zaczepnej.
10. Przedstawić istotę i główne problemy rozpatrywane podczas organizacji współdziałania w operacji zaczepnej armii.
11. Przedstawić rolę i znaczenie operacyjnego zabezpieczenia działań w operacji zaczepnej.
12. Omówić różnice w przełamaniu obrony przeciwnika bez zastosowania broni jądrowej, i z jej zastosowaniem.
13. Wykazać zależność systemu obrony armii od warunków przechodzenia do operacji obronnej; scharakteryzować strukturę pasa obrony armii.
14. Przedstawić możliwe cele operacji obronnej armii i wynikające z nich zadania.

15. Scharakteryzować możliwe sposoby rozbicia nacierających wojsk nieprzyjaciela w trakcie prowadzenia operacji obronnej armii.
16. Przedstawić tryb organizacji i niezbędne warunki wykonania przeciwuderzenia.
17. Przedstawić problematykę terenu w działaniach bojowych i w szkoleniu wojsk.
18. Przedstawić problematykę odpierania przeciwuderzenia silnych odwodów nieprzyjaciela z jednoczesnym wykonywaniem zasadniczego zadania operacyjnego w świetle doświadczeń ćwiczenia "LATO-74".
19. Omówić rolę szefa sztabu armii w procesie planowania operacji zaczepnej.
20. Przedstawić główne problemy pracy oddziału operacyjnego w zakresie opracowania i przekazywania zadań do wykonawców w toku operacji zaczepnej armii.

#### WOJSKA CHEMICZNE

21. Omówić zadania i przedsięwzięcia zabezpieczenia chemicznego w operacji zaczepnej armii.
22. Przedstawić założenia ogólne, organizację i zadania systemu wykrywania wybuchów jądrowych i skażeń w operacji zaczepnej armii.
23. Omówić zasady wykorzystania krsk BChem. do rozwijania rejonów obserwacji i wykrywania wybuchów jądrowych i skażeń /RON/ w operacji zaczepnej armii.
24. Omówić sposoby wykonywania zadań przez BChem. w czasie likwidacji skażeń oraz metodę pracy dowódcy i sztabu BChem. w okresie organizacji i kierowania likwidacją skażeń.
25. Omówić zasady planowania i prowadzenia marszu przez BChem.
26. Omówić możliwości i działania bzs jako BChem. w operacji zaczepnej armii.
27. Przedstawić możliwości i zasady wykorzystania bou w operacji zaczepnej armii.
28. Omówić zadania, organizację i zasady działania stacji obliczeniowo-analitycznej skażeń armii /dywizji/.

29. Omówić udział szefa zabezpieczenia chemicznego oraz pododdziałów chemicznych dywizji w likwidacji skutków uderzeń BMR npla.
30. Omówić zasady organizacji i prowadzenia rozpoznania skażeń w działaniach zaczepnych dywizji.
31. Omówić zasady organizacji i prowadzenia likwidacji skażeń w natarciu dywizji.
32. Przedstawić treść pracy szefa zabezpieczenia chemicznego dywizji w okresie wypracowania decyzji przez dowódcę.
33. Omówić ogólne zasady prowadzenia kontroli dozymetrycznej w ZT.
34. Omówić zakres i treść współpracy szefa zabezpieczenia chemicznego ZT /oddziału/ ze sztabem, szefami rodzajów wojsk i służb oraz z z-cą d-cy ds. techniki i zaopatrzenia w natarciu dywizji.
35. Omówić treść planu zabezpieczenia chemicznego dywizji.
36. Omówić zasady przekraczania i działania ZT/oddziałów/ w strefach skażeń.
37. Przedstawić aktualne poglądy dotyczące wykorzystania stacji K-601s do wykrywania wybuchów jądrowych.
38. Przedstawić organizację wojsk chemicznych USA i RFN.
39. Omówić możliwości, sposoby użycia i zadania jakie nieprzyjaciel może wykonywać przy użyciu broni chemicznej w pasie działania armii /dywizji/.
40. Przedstawić zasady obliczania należności sprzętu i materiałów chemicznych oraz urzutowanie zapasów w ZT.
41. Omówić treść pracy szefa zabezpieczenia chemicznego dywizji w okresie przygotowania meldunku dla dowódcy po uderzeniach BMR npla.
42. Omówić formę i treść planu zabezpieczenia chemicznego operacji zaczepnej /obronnej/.
43. Omówić zasady i możliwości wykorzystania broni chemicznej w operacji zaczepnej armii.
44. Omówić zasady organizacji ochrony przed środkami zapalającymi w działaniach dywizji.
45. Przedstawić i omówić aktualne poglądy dotyczące wykorzystania dymów na współczesnym polu walki.

46. Omówić treść zasadniczych dokumentów bojowych szefa zabezpieczenia chemicznego dywizji.

#### SŁUŻBA SZTABÓW

47. Omówić pracę szefa sztabu armii w procesie planowania operacji zaczepnej.
48. Omówić treść i sposób opracowania planu operacji zaczepnej armii.
49. Omówić pracę wydziału operacyjnego dywizji w zakresie wypracowania decyzji dowódcy do natarcia i doprowadzenie jej treści do wykonawców.
50. Organizacja pracy w sztabie dywizji w zakresie przygotowania danych do decyzji dowódcy.
51. Omówić pracę sztabu dywizji w zakresie planowania i organizacji likwidacji skutków uderzeń jądrowych nieprzyjaciela.

#### ROZPOZNANIE I ARMIE OBCE

52. Omówienie możliwości wykorzystania pododdziałów ABC w natarciu DZ /NZ/.
53. Omówić wpływ doskonalenia środków przenoszenia broni jądrowej na wzrost ich możliwości rażenia.
54. Wyjaśnić jak rozumiecie i jak oceniacie praktyczną realizację założeń tzw. "strategii wysuniętej".
55. Omówić podstawowe zagadnienia pogłębionej oceny nieprzyjaciela, jakie powinien przedstawić szef wydziału rozpoznawczego dywizji dla dowódcy przed powzięciem decyzji.
56. Omówić zasady wykorzystania batalionu rozpoznawczego w natarciu dywizji /oraz pododdziałów rozpoznania skażeń/.

#### WOJSKA RAKIETOWE I ARTYLERIA

57. Omówić podstawowe zasady użycia broni jądrowej.
58. Omówić zasady organizacji ogniowego przygotowania natarcia w dywizji podczas natarcia z rejonów położonych w głębi.

59. Podać zasady rozwinięcia i ugrupowania drt i artylerii w natarciu DZ z rejonów wyjściowych położonych w głębi /przedstawić graficznie na tablicy/.
60. Scharakteryzować udział drt i artylerii dywizji w odparciu kontrataków dywizyjnych npla.
61. Omówić zasady przydziału rakiet jądrowych w operacji zaczepnej dla armii działającej na kierunku głównego uderzenia frontu i ogólne zasady ich podziału.

#### WOJSKA LOTNICZE I OPK

62. Scharakteryzować sposoby działań bojowych stosowane przez lotnictwo myśliwskie podczas osłony wojsk.
63. Omówić system dowodzenia lotnictwem myśliwsko-szturmowym w operacji zaczepnej armii.
64. Omówić planowanie działań bojowych DLSZR w operacji zaczepnej armii.
65. Omówić sposób wykorzystania DLSZR do prowadzenia rozpoznania powietrznego na korzyść armii.
66. Omówić zasady wykorzystania LMSz i LMB w operacji zaczepnej armii.

#### WOJSKA OPL

67. Wymienić siły i środki OPL pz /pcz/ oraz omówić zasady ich wykorzystania w natarciu.
68. Omówić zasady wykorzystania aktywnych środków OPL dywizji w działaniach zaczepnych.
69. Scharakteryzować zakres przedsięwzięć powszechnej obrony przeciwlotniczej stosowanych w dywizji w czasie natarcia.
70. Wymienić zasady wykorzystania w systemie OPL armii pułku rakiet przeciwlotniczych i jego zadania w operacji zaczepnej.
71. Omówić strukturę systemu OPL armii i scharakteryzować jego elementy.

OTK

72. Przedstawić strukturę organizacyjną systemu kierowania OTK.
73. Omówić główną problematykę zamiaru obrony okręgu wojskowego oraz podać na jakiej podstawie, kto i kiedy go opracowuje.
74. Przedstawić rolę i zadania terytorialnych sztabów wojskowych w systemie OTK.
75. Omówić główną problematykę składającą się na zabezpieczenie przegrupowania wojsk na obszarze kraju.
76. Scharakteryzować główną problematykę obrony przeciwdesantowej okręgu wojskowego.

WOJSKA INŻYNIERYJNE

77. Omówić zabezpieczenie inżynieryjne wprowadzenia do walki drugiego rzutu dywizji.
78. Omówić ogólne zasady wykorzystania wojsk inżynieryjnych w działaniach bojowych.
79. Podać możliwości dywizji w zakresie urządzania przepraw przez przeszkody wodne podczas prowadzenia działań zaczepnych.
80. Omówić system dróg oraz sposób ich przygotowania i utrzymania siłami i środkami wojsk inżynieryjnych w operacji zaczepnej armii.
81. Scharakteryzować zasady minowania i niszczenia stosowane w operacji obronnej armii.

WOJSKA ŁĄCZNOŚCI

82. Omówić i uzasadnić organizację łączności radiowej dowódcy i sztabu dywizji z przełożonymi i podwładnymi w natarciu.
83. Omówić organizację łączności radiowej dla potrzeb szefa zabezpieczenia chemicznego dywizji w natarciu /przedstawić graficznie/.
84. Naświetlić zasady i sposoby zapewnienia łączności dywizji w toku przegrupowania na dużą odległość.

85. Przedstawić możliwości zapewnienia łączności współdziałania na szczeblu armii /zasady i sposoby organizacji/.
86. Scharakteryzować strukturę organizacyjną węzła łączności SD dywizji w natarciu.

TYŁY

87. Omówić treść i metodę pracy z-cy d-cy dywizji ds. techniki i zaopatrzenia przy wypracowaniu decyzji w zakresie zabezpieczenia tyłowego dywizji w natarciu.
88. Przedstawić i omówić podstawowe zadania tyłów dywizji w zakresie zabezpieczenia materiałowego w rejonie wyjściowym do natarcia /po przegrupowaniu na dużą odległość/.
89. Omówić organizację ewakuacji medycznej w operacji obronnej armii.
90. Omówić podstawowe zadania sztabu armii w zakresie zabezpieczenia tyłowego wojsk.
91. Omówić zasady dowozu środków materiałowych w operacji zaczepnej armii.

INDEKS PYTAŃ  
DLA III KURSU TYŁÓW

SZTUKA OPERACYJNA, TAKTYKA OGÓLNA I SŁUŻBA SZTABÓW

1. Omówić główne zasady szuki operacyjnej.
2. Przedstawić możliwe cele operacji zaczepnej armii i wynikające z nich zadania.
3. Scharakteryzować rolę i miejsce armii w operacji zaczepnej frontu.
4. Omówić wskaźniki operacji zaczepnej armii oraz uzasadnić stosowane szerokości pasów natarcia armii.
5. Przedstawić kalkulacje uzasadniające konieczność wzmocnienia i wsparcia armii w operacji zaczepnej.
6. Omówić główne problemy wprowadzenia do bitwy drugiego rzutu w operacji zaczepnej armii.
7. Przedstawić kalkulację /wariant/ sposobu wejścia armii do bitwy po przegrupowaniu wojsk na dużą odległość.
8. Omówić główne problemy taktyczno-operacyjne, rozpatrywane przez dowódcę armii podczas wypracowywania decyzji do operacji zaczepnej.
9. Przedstawić zagadnienia, które dowódca armii ujmuje w decyzji do operacji zaczepnej.
10. Przedstawić istotę i główne problemy rozpatrywane podczas organizacji współdziałania w operacji zaczepnej armii.
11. Przedstawić rolę i znaczenie operacyjnego zabezpieczenia działań w operacji zaczepnej.
12. Omówić różnice w przełamaniu obrony przeciwnika bez zastosowania broni jądrowej i z jej zastosowaniem.
13. Wskazać zależność systemu obrony armii od warunków przechodzenia do operacji obronnej; scharakteryzować strukturę pasa obrony armii.
14. Przedstawić możliwe cele operacji obronnej armii i wynikające z nich zadania.

15. Scharakteryzować możliwe sposoby rozbicia nacierających wojsk nieprzyjaciela w trakcie prowadzenia operacji obronnej armii.
16. Przedstawić tryb organizacji i niezbędne warunki wykonania przeciwuderzenia.
17. Przedstawić problematykę terenu w działaniach bojowych i w szkoleniu wojsk.
18. Przedstawić problematykę odpierania przeciwuderzenia silnych odwołów nieprzyjaciela z jednoczesnym wykonywaniem zasadniczego zadania operacyjnego.
19. Omówić rolę szefa sztabu armii w procesie planowania operacji zaczepnej.
20. Przedstawić główne problemy pracy oddziału operacyjnego w zakresie opracowania i przekazywania zadań do wykonawców w toku operacji zaczepnej armii.

#### TYŁY

21. Omówić treść i metodę pracy z-cy d-cy dywizji ds. techniki i zaopatrzenia podczas wypracowywania decyzji tyłowej.
22. Przedstawić i uzasadnić potrzeby materiałowe dywizji w natarciu.
23. Omówić organizację zabezpieczenia medycznego wojsk dywizji w działaniach obronnych w warunkach stosowania BMR.
24. Przedstawić organizację zabezpieczenia technicznego wojsk w czasie forsowania dużych przeszkód wodnych.
25. Podać właściwości organizacji zabezpieczenia tyłowego DZ podczas marszu w początkowym okresie wojny.
26. Omówić organizację zabezpieczenia technicznego wojsk dywizji w obronie.
27. Przedstawić właściwości organizacji tyłów DPD w operacji desantowej.
28. Wykazać właściwości organizacji zabezpieczenia medycznego DPD w operacji desantowej.
29. Omówić podstawowe właściwości zabezpieczenia tyłowego wojsk

w pierwszej operacji zaczepnej armii w początkowym okresie wojny.

30. Omówić charakterystyczne właściwości zabezpieczenia technicznego wojsk armii w czasie przemarszu przez obszar kraju.
31. Omówić organizację zabezpieczenia materiałowego wojsk armii w operacji zaczepnej.
32. Omówić organizację zabezpieczenia technicznego wojsk armii w operacji zaczepnej.
33. Omówić organizację zabezpieczenia medycznego wojsk armii w operacji obronnej.
34. Omówić organizację tyłów armijnych w operacji zaczepnej.
35. Przedstawić właściwości organizacji zabezpieczenia tyłowego wojsk armii w operacji obronnej.
36. Omówić organizację zabezpieczenia drogowego w operacji zaczepnej armii.
37. Omówić główne przedsięwzięcia obrony i ochrony tyłów armijnych w działaniach bojowych.
38. Omówić organizację tyłów armijnych w operacji obronnej.
39. Wymienić organa dowodzenia tyłami armii i omówić ich zadania.
40. Omówić metodę i kolejność pracy szefa tyłów armii podczas wypracowywania projektu decyzji tyłowej do zabezpieczenia wojsk w operacji zaczepnej.
41. Omówić obieg informacji w zakresie zabezpieczenia materiałowego po wypracowaniu decyzji przez szefa tyłów armii podczas przekazania jej wykonawcom.
42. Omówić potrzeby i możliwości w zakresie dowozu środków materiałowych w operacji zaczepnej armii.
43. Omówić metodykę pracy szefa tyłów i sztabu tyłów armii w czasie wypracowania decyzji zabezpieczenia tyłowego wojsk armii na kolejny dzień operacji zaczepnej.
44. Omówić tok pracy tyłowych organów dowodzenia armii w okresie organizacji operacji.
45. Omówić formę i treść planu zabezpieczenia tyłowego armii.

46. Omówić podstawowe przedsięwzięcia w zakresie organizacji likwidacji skutków uderzeń jądrowych na tyły armii.
47. Omówić treść i formę rozkazu tyłowego armii.
48. Omówić czynniki wywierające wpływ na przebieg zabezpieczenia tyłowego wojsk w operacji zaczepnej armii.

#### ROZPOZNANIE I ARMIE OBCE

49. Omówić zasady i możliwości wykorzystania pododdziałów zaopatrzenia wojsk w natarciu DZ /NZ/.
50. Omówić zasadnicze różnice między organizacją brygad zmechanizowanych i pancernych /NZ/ w strukturze dotychczasowej i typu "80".
51. Siły i środki obrony przeciwpancernej na szczeblu amerykańskiej DZ i ich charakterystyka jakościowa.
52. Scharakteryzować możliwości przerzutu sił i środków z kontynentu amerykańskiego w celu wzmocnienia sił zbrojnych NATO w Europie.
53. Omówić zadania rozpoznania w operacji zaczepnej armii dla wykorzystania zasobów miejscowych /u npla/ dla wojsk własnych.

#### WOJSK RAKIETOWE I ARTYLERIA

54. Omówić podstawowe zasady użycia broni jądrowej.
55. Omówić zasady przydziału rakiet jądrowych w operacji zaczepnej armii i ogólne zasady ich wykorzystania.
56. Podać zasady wykorzystania artylerii w armii w operacji zaczepnej.
57. Omówić zasady organizacji ogniowego przygotowania natarcia dywizji z rejonów położonych w głębi.
58. Podać zasady użycia OPpanc armii w operacji obronnej i jego możliwości.

#### WOJSKA LOTNICZE I OPK

59. Wymienić i omówić sposoby działań bojowych lotnictwa myśliwskiego podczas osłony wojsk w natarciu.

60. Omówić organizację dowodzenia lotnictwem myśliwsko-szturmowym w operacji zaczepnej armii.
61. Omówić zasady planowania działań bojowych DLSzR na szczeblu armii ogólnowojskowej w operacji zaczepnej armii.
62. Omówić podstawowe zadania korpusu OPK.
63. Omówić podstawowe zasady użycia rodzajów wojsk OPK.

#### WOJSKA OPL

64. Omówić zasady wykorzystania środków OPL pz /pcz/ w natarciu.
65. Omówić zasady wykorzystania aktywnych środków OPL dywizji w działaniach zaczepnych.
66. Scharakteryzować zakres przedsięwzięć powszechnej obrony przeciwlotniczej stosowanych w dywizji w czasie natarcia.
67. Wymienić zasady wykorzystania w systemie OPL armii pułku rakiet przeciwlotniczych i jego zadania w operacji zaczepnej.
68. Omówić możliwości realizacji obrony plot tyłów w operacji zaczepnej armii.

#### OTK

69. Przedstawić strukturę organizacyjną obrony cywilnej Polski.
70. Podać problematykę zamiaru obrony okręgu wojskowego: na jakiej podstawie, kto i kiedy go opracowuje.
71. Przedstawić rolę terytorialnych sztabów wojskowych w ramach nowego podziału administracyjnego państwa.

#### WOJSKA INŻYNIERYJNE

72. Omówić zabezpieczenie inżynieryjne wprowadzenia do walki drugiego rzutu dywizji.
73. Omówić ogólne zasady wykorzystania wojsk inżynieryjnych w działaniach bojowych.
74. Uzasadnić możliwości dywizji w zakresie urządzania przepraw przez przeszkody wodne podczas prowadzenia działań zaczepnych.

75. Omówić system dróg oraz sposób ich przygotowania i utrzymania siłami i środkami wojsk inżynieryjnych w operacji zaczepnej armii.
76. Scharakteryzować zasady minowania i niszczeń stosowane w operacji obronnej armii.

#### WOJSKA CHEMICZNE

77. Omówić zasady organizacji wykrywania wybuchów jądrowych i skażeń w natarciu DZ.
78. Omówić organizację likwidacji skażeń w natarciu DZ.
79. Przedstawić wykorzystanie BChem. w operacji zaczepnej armii.
80. Omówić sposoby przekraczania przez dywizję stref skażeń promieniotwórczych w czasie przegrupowania wojsk na dużą odległość.
81. Omówić treść i formy współpracy szefa zabezpieczenia chemicznego dywizji z z-cą d-cy ds. techniki i zaopatrzenia w natarciu dywizji.

#### WOJSKA ŁĄCZNOŚCI

82. Omówić strukturę organizacyjną węzła łączności TSD dywizji.
83. Przedstawić organizację łączności radiowej tyłów dywizji w natarciu.
84. Scharakteryzować wykorzystanie łączności radioliniowej DZ w natarciu dla potrzeb tyłów.
85. Omówić organizację łączności radiowej dowódcy i sztabu dywizji z podległymi oddziałami i pododdziałami.
86. Omówić możliwości i sposoby zapewnienia łączności w relacji TSD dywizji - TSD armii.

SZEF KATEDRY  
SZTUKI OPERACYJNEJ  
AKADEMII SZTABU GENERALNEGO WP  
im.gen.broni K.Świerczewskiego

/-/ płk prof. dr Kozimierz NOŻKO

*Mmepe*

KOMENDANT WYDZIAŁU  
WOJSK LĄDOWYCH  
AKADEMII SZTABU GENERALNEGO WP  
gen.bryg. dr hab. Czesław WŁĘGA

BIBLIOTEKA NAUCZNI ASB  
Archiwum Państwowe Ministerstwa Specjalnych  
Nr ewid. 29702