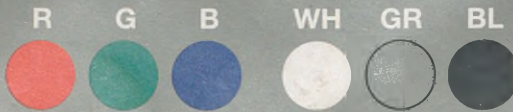


Part Code
ST1316

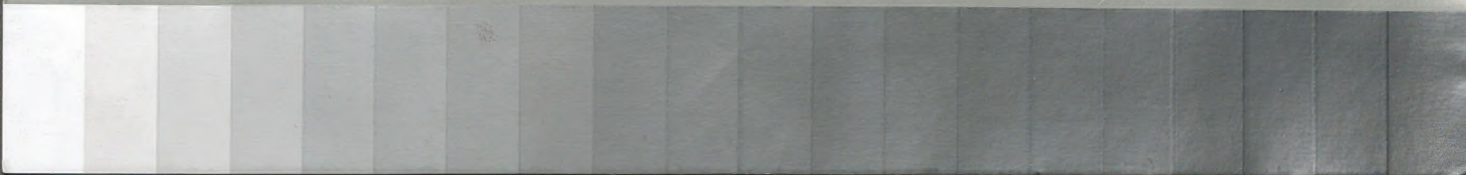


Grey Scale #13



DANES-PICTA .COM

A 1 2 3 4 5 6 M 8 9 10 11 12 13 14 15 B 17 18 19



97 697 20 18 19

AKADEMIA SZTABU GENERALNEGO WP
im. generała broni Karola Świerczewskiego

KATEDRA TAKTYKI WOJSK INŻYNIERYJNYCH

20

DO UŻYTKU
SŁUŻBOWEGO

POUFNE

Egz. Nr 1

Tylko dla wykładowców

płk dypl. Stanisław SEROCZYŃSKI

ĆWICZENIE KATEDRALNE Nr 212

**Temat: PRACA DOWÓDCY I SZTABU DYWIZYJNEGO
BATALIONU SAPERÓW W ZAKRESIE ZABEZPIECZENIA
INŻYNIERYJNEGO OBRONY DYWIZJI**

Opracowanie metodyczne



BIBLIOTEKA NAUKOWA ASG WP
Archiwum Działu Zbiorów Specjalnych

Nr ewid.

~~39487~~

WARSZAWA

MARZEC

1975



97 697

20 18 19

AKADEMIA SZTABU GENERALNEGO WP
im. generała broni Karola Świerczewskiego

KATEDRA TAKTYKI WOJSK INŻYNIERYJNYCH

20

DO UŻYTKU
SŁUŻBOWEGO

POUFNE

Egz. Nr 1

Tylko dla wykładowców

plk dypl. Stanisław SEROCZYŃSKI

ĆWICZENIE KATEDRALNE Nr 212

**Temat: PRACA DOWÓDCY I SZTABU DYWIZYJNEGO
BATALIONU SAPERÓW W ZAKRESIE ZABEZPIECZENIA
INŻYNIERYJNEGO OBRONY DYWIZJI**

Opracowanie metodyczne



97 39487

BIBLIOTEKA NAUKOWA ASG WP
Archiwum Działu Zbiorów Specjalnych

Nr ewid.

~~39487~~



DO UŻYTKU
SŁUŻBOWEGO



Opis załączników

BIBLIOTEKA NAJHON. ASB WPK
Archiwum Działu Zabiorów Specjalnych
Nr ewid. 39487

1. Szkic na kalce nr pf-3407/WW na 1 ark.
Położenie wyjściowe na 12.00 28.4.
2. Szkic na kalce nr pf-3408/WW na 1 ark.
Decyzja dowódcy 3 DZ do obrony.
3. Szkic na kalce nr pf-3405/WW na 1 ark.
Położenie pododdz.3 heap. na 12.00 i 15.00 28.4.
Oraz decyzja do obrony dowódcy 3 DZ.

KATEDRA TAKTYKI WOJSK INŻYNIERYJNYCH

"ZATWIERDZAM"
SZEF KATEDRY TAKTYKI WOJSK
INŻYNIERYJNYCH

DO UŻYTKU
SŁUŻBOWEGO

~~POUFNE~~

Egz.nr... 1

płk doc.dr T. P R O C A K

Tylko dla wykładowców

Przebieg nr 12657

BIBLIOTEKA NAUKOWA ASG WP
Archiwum Biuletynu Saperów

Nr ewid. ~~1739487~~



ĆWICZENIE KATEDRALNE Nr 212

Opracowanie metodyczne

- I. TEMAT: Praca dowódcy i sztabu dywizyjnego batalionu saperów w zakresie zabezpieczenia inżynieryjnego obrony dywizji.
- II. CEL: Nauczyć słuchaczy w rolach dowódcy i pracowników sztabu bsap wypracowywać decyzję i stawiać zadania podwładnym.
- III. ZAGADNIENIA SZKOLENIOWE I PODZIAŁ CZASU:
- | | |
|--|--------|
| 1. Sprawdzenie znajomości położenia i zadania 3 DZ | - 45' |
| 2. Wypracowanie decyzji dowódcy bsap | - 160' |
| 3. Postawienie zadań podwładnym | - 45' |
| 4. Omówienie zajęć | - 20' |

Razem 6 godzin szkol. 270'

IV. METODA: Zajęcia grupowe w klasie na mapach.

V. WSKAZÓWKI ORGANIZACYJNO-METODYCZNE:

1. Przed zajęciami wydać założenie nr 1.
2. W toku zajęć wykładowca w odpowiednich sytuacjach musi występować w roli podwładnego i zadawać pytania słuchaczowi stawiającemu zadania nie-dokładnie lub być w roli dowódcy współdziałającego np. dowódcy 3 drt.
3. Po sprawdzeniu znajomości położenia na 12.00 28.4 należy dokonać podziału słuchaczy na różne funkcje występujące w dowództwie i sztabie 3 bsap.
Proponuje się wyznaczyć następujące osoby funkcyjne:
- dowódca bsap;
- szef sztabu, zastępca dowódcy;

- dwóch starszych pomocników szefa sztabu;
 - pomocnika szefa sztabu;
 - pomocnika szefa sztabu - szefa łączności bsap;
 - szef służb technicznych - zastępca dowódcy;
 - kwatermistrza;
 - szefa służby samochodowej;
 - szefa zaopatrzenia żywnościowego;
 - szefa zaopatrzenia MPS.
4. Po wyznaczeniu osób funkcyjnych wykładowca wręcza założenia nr 2.
5. W toku zajęć wykładowca podaje w czasie operacyjnym niektóre dane zawarte w niniejszej metodyczce. Dane te podaje się poszczególnym osobom funkcyjnym do przeanalizowania i meldowania ich dowódcy batalionu w czasie wypracowania decyzji.

VI. PRZEBIEG ZAJĘCIA

1. Sprawdzenie przygotowania się słuchaczy do zajęć - 45'

- a/ Sprawdzić posiadanie mapy z wrysowanym położeniem wojsk w tym wojsk inżynieryjnych.
- b/ Sprawdzenie znajomości organizacji dywizyjnego batalionu saperów.
- c/ Sprawdzenie znajomości zadania wykonywanego przez 3 DZ i pododdziały 3 bsap.
- d/ Podanie słuchaczom następujących danych:

O 12.40 - 13.00 3 bsap otrzymał drogą radiową wstępne zarządzenie następującej treści: 3 bsap maszerować po drodze: DOBRE /0046/, STANISŁAWÓW /9436/, MIĘDZYLEŚ /0432/ LIPKA /0624/ i do 15.00 28.4 zająć rejon: GRABIE STR. /0422/, GRABIE NW. /0220/, CZUBAJOWIZNA /0224/, gdzie otrzyma zarządzenie bojowe.

2. Wypracowanie decyzji dowódcy 3 bsap - 160'

Prowadzący zajęcia dokonuje podziału grupy na osoby funkcyjne /patrz punkt 3 wskazówki organizacyjno-metodyczne/.

Ćwiczącym wręcza założenia nr 2. Po zapoznaniu się przez ćwiczących z treścią założenia nr 2 prowadzący ćwiczenie podaje następujące wiadomości uzupełniające: pom.szefa sztabu - szef łączności do godziny 15.30 28.4 nawiązał łączność z kpoint, kdp, kid /bez 1 plid/ OZap D i ustalił ich miejsca postoju:

- OZap wieś DROBCZYN /0620/;
- kpoint, kdp i kid /bez 1 i 2 plid/ WESOŁA;
- brak OZR nr 2.

Wynik

Na podstawie zarządzenia bojowego /założenie nr 2/ i wiadomości z innych źródeł dowódca wraz ze sztabem przystępuje do pracy nad wypracowaniem decyzji.

a/ Analiza zadania - 20'

3 DZ z pościgu za nplem prowadzonym w kierunku zachodnim ma dokonać zwrotu na płn. i w oparciu o rz. BUG przy wsparciu uderzeniami BMR przez 1 A organizować obronę, której gotowość osiągnąć do świtu 29.4.

W ramach zabezpieczenia inżynieryjnego obrony dywizji 3 bsap ma zorganizować rozpoznanie npla z dwóch IPO, zaminować trzy węzły dróg i być gotowym do minowania manewrowego na dwóch kierunkach, oprócz tego ma utrzymać główną i zapasową dywizyjną drogę dowozu i ewakuacji i dwie drogi rokadowe.

Rozbudować SD dywizji i urządzić przeprawę promową na rz. WISŁA, jak również rozpoznać na zaminowanie miejsca stanowisk startowych rakiet 3 drt w głównym i zapasowym rejonie. Na wykonanie powyższego łącznie z wypracowaniem decyzji i postawieniem zadań, pobraniem potrzebnych materiałów i dojazdem do miejsc pracy mamy 12 godzin.

b/ Zamiar dowódcy 3 bsap - 25'

Postawione 3 bsap zadania zamierzam do świtu 29.4 wykonać następująco:

- rozpoznanie stanowisk startowych 3 drt przeprowadzić drużyną rozpoznania inżynieryjnego;
- IPO zorganizować siłami drużyny rozpoznania inżynieryjnego z IPR nr 1;
- rozbudowę SD przeprowadzić kt;
- przeprawę na rz. WISŁA wykonać siłami kpoint;
- zabezpieczenie drogowe kid;
- minowanie manewrowe i minowanie węzłów dróg ksap.

Kalkulacja czasu:

Obecnie jest 15.30 28.4.

- Analiza zadania prowadzona wspólnie z szefem sztabu i wydanie wytycznych do przygotowania danych do decyzji od 15.30-16.00.
- Praca sztabu, zbieranie dokładnych danych o pododdziałach 3 bsap i przygotowanie danych do decyzji od 16.00-16.30
- Wysłuchanie danych do decyzji 16.30-17.00
- Sprecyzowanie decyzji 17.00-17.20
- Postawienie zadań 17.20-17.50
- Wykonanie wcom pozostanie 8-10 godzin 18.00-2.00 do 4.00

c/ Wytyczne do przygotowania danych do decyzji 20'

- St. pom.szefa sztabu kalkulacja możliwości wykonania zadania przez pododdziały rozpoznawcze batalionu-meldować o 16.30-16.35
- Szef sztabu kalkulacja możliwości wykonania zadania przez ksap, uwzględniając jej aktualny stan
 - meldować o 16.35-16.45
- Zastępca ds.technicznych, możliwości remontowe i ich organizację - meldować o 16.45-16.50
- Kwatermistrz zaopatrzenie i leczenie rannych i chorych - meldować o 16.50-17.00

UWAGA METODYCZNA

Kierownik Ćwiczenia występuje w roli pom.SSap 3 DZ i drogą radiową przekazuje następujące dane: godz. 16.15 28.4

- OZR nr 2 stoi wsch. skraj OSTRÓWEK /0624/, BAT uszkodzony. Potrzebny remont średni. MPS - 0,4 jn.

Kalkulacja st.pom.SSzt. 3 bsap...... 20'

IPR 1 i 2 są w odległości 20 km od SD batalionu.

Łączność z nimi jest utrzymywana przez SWR 3 DZ. Na postawienie im zadań przez radio potrzeba 30'nie licząc czasu na uzyskanie połączenia z SWR 3 DZ.

Jeżeli IRP-y otrzymują o 17.30 zadania, to będą musiały wykonać następujące czynności:

- IPR nr 1 przejechać 30 km do nakazanego rejonu IPO 1,5 godz.
- wybrać dogodne miejsce do pracy IPO 1 godz.
- zorganizować pracę IPO i nawiązać łączność z SWR 3 DZ i rozbudowywać w czasie obserwacji IPO 0,5 godz.

Razem : 3 godz.

W N I O S E K : IPO będą mogły być czynne od 20.30 28.4.

IPR nr 2 może przejść do odvodu dowódcy 3 bsap.3 drinż z odvodu dowódcy 3 bsap skierować na SD 3 drt w celu rozpoznania SS 3 drt na zaminowanie.

Wykonanie zadania w głównym rejonie 3 drt jest możliwe w czasie:

- postawienie zadań drużynie 16.00-16.15
- przejazd 13 km ok. 1/2 godz. 16.15-16.45
- zameldowanie się w dowództwie 3 drt i otrzymanie przewodnika 16.45-17.00

- sprawdzenie rejonów SS drt na zaminowanie 3 ha/godz.wg

normy, a SS = 1 ha x 6 = 6 ha = 2 godz.dodać dojazdy 1 godz. to cała praca wykonana zostanie w ciągu 3-4 godzin to znaczy 17.00-21.00.

W N I O S E K: Rozpoznanie w rejonie głównych SS 3 drt zostanie wykonane do 21.00. Wykonanie w zapasowym rejonie biorąc pod uwagę noc i przejazd 40 km ~~zostanie~~ zostanie wykonana do 4.00 29.4.

Kalkulacja szefa sztabu 3 bsap..... - 35'

Zadania minowania manewrowego i zaminownia węzłów dróg należy powierzyć ksap.

Obecnie ksap znajduje się w rejonie rozmieszczenia 3 bsap a plmin jako OZap 3 DZ we wsi DROBCZYN 3 km na płn. od 3 bsap. Jeśli OZap otrzyma zadanie o 17.30 to będzie musiał przejechać do nakazanego rejonu KRUSZE /1224/ odległego od obecnego miejsca postoju o 12 km = 1/2 godz., a następnie przystąpi do rozpoznania dróg dojazdów do nakazanych rubieży oraz do rozpoznania samych rubieży. Odległości do rubieży wynoszą maksymalnie 14 km a minimalnie 7 km. Zmrok zapada o 19.00 co oznacza, że na te czynności będzie około 1 godz. czasu dziennego. Ogólnie biorąc OZap zajmie rejon o 18.00 a do 21.30 powinien zakończyć rozpoznanie dróg dojazdów i rubieży minowania. OZap może rozpoznawać drogi i rubieże jednocześnie na obu kierunkach, dzieląc się na dwie podgrupy, które w działaniu wspólnym mogą być przewodnikami, każda na uprzednio rozpoznawanym przez siebie kierunku co przyspieszy rozpoznanie i OZap może zakończyć te czynności do 20.30, OZap obecnie posiada 3 jednostki minowania i 300 kg MW a stan paliwa pozwala na jazdę do 300 km.

W N I O S E K: OZap /plmin/ może przystąpić do działania natychmiast po otrzymaniu zadania a biorąc pod uwagę ogólną sytuację należałoby mu natychmiast postawić zadanie. W takim wypadku OZap mógłby wykonać wszystkie czynności omawiane wyżej do 19.30 28.4 a więc jeszcze przy świetle dziennym.

Ksap /bez plmin/ w dotychczasowych działaniach poniosła dotkliwe straty, a szczególnie jej 2 plsap, w którym zostało 16 żołnierzy z dowódcą plutonu włącznie. Tymi siłami ksap ma zaminować trzy węzły drogowe.

Ksap ma do przejechania 45 km co pochłania do 2 godz. czasu, a następnie może przystąpić jednocześnie do zaminowania dwóch węzłów dróg na co potrzeba jej 2 godzin na węzeł.

Ksap jednak na wykonanie tego zadania nie ma materiałów, a pobrać może je dopiero o 18.00 w tyłach dywizji odległych o 50 km.

Licząc, że ksap otrzyma rozkaz o 17.40 a dowódca ksap postawi zadania do 18.30

Ksap pojedzie po materiały do tyłów dywizji odległych o 50 km do 20.30

Pobranie materiałów do 21.30

Przejazd do węzłów zapór 70-75 km do 0.30 29.4

Wykonanie dwóch /nr 1 i 3/ węzłów dwoma plsap do 3.00 29.4

Wykonanie jednego /nr 2/ węzła/jednym plsap /drugi plsap/ od 3.00 skierować do rozbudowy SD 3 DZ/ do 5.00 29.4

W N I O S E K: Ksap do minowania węzłów zapór inż.wykorzystać tylko w składzie jednego plsap, który prace rozpocznie o 0.30 29.4, a zakończy o 7.00 29.4. Drugi plsap wykorzystać do rozbudowy SD 3 DZ wspólnie z kt./2 plsap ma tylko 16 żołnierzy/. Dla dowozu materiałów wesprzeć ksap 3 samochodami z pl.zaopatrzenia.

Stan techniczny pojazdów i możliwości remontowe 3 bsap.

	Samoch.			PTS			SMT			BAT			GKT			D-157		
	blez.	śred.	głów.	blez.	śred.	głów.	blez.	śred.	głów.	blez.	śred.	głów.	blez.	śred.	głów.	blez.	śred.	głów.
Pododdz.																		
kdp			1		1													
kpont	8	2	2															
OZR nr 1							1											
OZR nr 2								1										
OZap		1																
Pozostałe pododdz.	4	2	1															2
Razem	12	5	3	3	1	1	1	1	1				1	1				2

Warsztaty naprawcze 3 bsap znajdujące się w plrem w trzech drużynach napraw samochodów i jednej drużynie napraw sprzętu inż.to: 1 B/inż., 1 A/sam. i 1 B/sam, mogą wykonać tylko naprawy bieżące w granicach 25-40 r/godz. Oznacza to, że 17 różnych środków wymagają^{ch} naprawy średniej będzie mogło być wyremontowanych.

25 - 40 r/godz. x 17 = 425 do 680 : 28 /stan plrem/ za 15 do 24 godz. Pozostały sprzęt należy ewakuować w rejon zbiórki pojazdów uszkodzonych 3 DZ - MIŃSK MAZ. *Sten...* 2 ✓

Kalkulacja kwatermistrza 3 bsap - 10'

W batalionie posiadamy tylko jedną rację żywnościową dzienną, która znajduje się przy kuchniach pododdziałów batalionu. Zachodzi więc konieczność dowiezienia 3 racji dziennych, z których jedną natychmiast trzeba dostarczyć pododdziałom a 2 racje mieć w rezerwie batalionu.

Zapasy paliwa pozwalają na przejechanie 300 - 400 km. Zapasy należy uzupełnić do 1 jn i mieć w rezerwie 3 cysterny /tyle posiada bsap etat/.

Ciężko i średnio rannych oraz chorych należy niezwłocznie odwieźć do 3 bms do MIŃSKA MAZ.

Lekko rannych pozostawić w kompaniach po udzieleniu fachowej pomocy lekarskiej.

W N I O S E K:

Batalion jest w stanie wykonywać zadanie. W toku wykonywanego zadania tyły batalionu muszą wyewakuować rannych i chorych. Dokonać tego transportem jadącym do tyłów dywizji po paliwo i żywność.

Paliwo i żywność dostarczone zostaną w rejon rozmieszczenia batalionu do 2.00 29.4. Kompanie z rejonu rozmieszczenia batalionu swoim transportem pobierają żywność. MPS zostaną do 5.00 29.4 dowiezione i pojazdy w pododdziałach zostaną zatankowane do 1 jn.

UZASADNIENIE WNIOSKU

Zebranie rannych i chorych, w tym czasie postawienie zadania dowódcy pl.zaopatrzenia 18.00-19.00 28.4
Przejazd do tyłów dywizji i po drodze odwiezienie rannych i chorych 19.00-21.30 28.4
Załadunek MPS 21.30-23.00 28.4
Przejazd powrotny /50-55 km/ 23.00 28.4-1.30 29.4
2 cysterny /4,5 m³ paliwa/ kierujemy do kpont i po drodze do kdp /50 km/ /1 godz. kr kdp/ 1.30-4.30 29.4

Decyzja dowódcy 3 bsap - 20'

Dowódca 3 bsap po wysłuchaniu oficerów sztabu o 17.00 podjął następującą decyzję.

1. Rozpoznanie w rejonie 6 pz wykonać siłami IPR nr 1 z dwóch IPO rozmieszczonych w SLEZANACH /2216/, SŁOPSK /2020/ czynnych od 20.00 28.4.
Rozpoznanie rejonu głównego i zapasowego 3 drt wykonać siłami drrinż. z odwodu.
IPR nr 2 ściągnąć do odwodu. Zadanie wykonać do 21.00 w głównym rejonie, a w zapasowym do 4.00 29.4. v
2. plmin OZap 3 DZ miejsce stania wieś KRUSZE zająć do 16.30 /zadanie postawiono o 15.00 przez st.pom.SSzt./, rozpoznać rubieże nakazane i od 19.30 być w gotowości do działania wg ustalonych sygnałów.
3. Drogi nakazane utrzymywać:
 - droga dywizyjna, główna i zapasowa OZR nr 4 ześrodkować się las pld. STANISŁAWÓW;
 - droga rokadowa nr 2 OZE nr 2, ześrodkować się wieś MICHAŁÓW /9224/.
4. Rozbudowę SD 3 DZ od 19.30 wykonać siłami kt i 2 plsap.
5. Siłami ksap /bez 2 plsap i plmin/ wspartej transportem z pltransp. 3 bsap wykonać do 6.00 29.4 trzy węzły zapór inż. w nakazanych rejonach.
6. kpont do 24.00 28.4 w rejonie KARCZEW na rz. WISŁA urządzić z kompletu parku PP 64 przeprawę promową i utrzymywać ją aż do odwołania.
7. Rannych i chorych wyewakuować do 3 bsap natychmiast, wykorzystując transport kierowany do tyłów 3 DZ po zaopatrzenie.
8. Uszkodzony sprzęt wymagający bieżącego remontu do 24.00 29.4 wyremontować a pozostały odtransportować do MIŃSK MAZ. na punkt zbiórki 3 DZ.
9. W odwodzie mieć kdp rozmieszczoną w WESOLA.
10. Meldunki przedstawiać po wykonaniu zadań, a codziennie o 7.00 i 18.00 na SD 3 bsap GRABIE STR. /0422/.
Zapasowe SD 3 bsap CHABOT /9026/.

Postawienie zadań podwładnym - 45'

Z uwagi na konieczność wykonania zadań do końca dnia 28.4 niektórym pododdziałom należy postawić zadania poprzez oficerów sztabu batalionu, wcześniej aniżeli zostanie całkowicie wypracowana i ogłoszona decyzja dowódcy batalionu.

Takimi pododdziałami są:

- plmin jako OZap 3 DZ;
- drrinż. z odwodu dowódcy 3 bsap.

Godz. 16.00 28.4 pom.SSzT. batalionu postawił dowódcy 3 drrinż następujące zadanie: 3 drrinż. wykonać marsz po drodze: GRABIE STR. /0422/, MIASE /0630/, JASIENICA /0826/, TLUSZCZ /1028/ i do godziny 16.45 28.4 zameldować się u dowódcy 3 drt z zadaniem do 21.00 28.4 rozpoznać na zaminowanie rejon zasadniczy 3 drt a następnie do 4.00 29.4 rozpoznać rejon zapasowy.

W dowództwie 3 drt drużyna otrzyma przewodnika, który wskaże miejsca pracy drużyny w głównym i zapasowym rejonie SS dywizjonu. Meldunek na SD batalionu drogą radiową według ustalonych sygnałów i tabeli rozmówniczej złożyć o 17.30 28.4. Po wykonaniu zadania meldować się na SD batalionu. Wyżywienie - suchy prowiant na dobę.

Dowódca OZap na SD 3 bsap o 16.00 28.4 otrzymał zadanie następującej treści:

plmin jako OZap 3 DZ z trzema jmin i 300 kg MW do 16.40 28.4 zająć rejon wyjściowy wieś KRUSZE /1224/, a następnie do 19.00 28.4 rozpoznać rubieże minowania i drogi dojazdu do nich.

Kierunek nr 1 BARCICE /2216/, WOLA RASZTOWSKA /1218/, na którym OZap rozwijać na rubieżach:

- nr 1 pld. KOŁAKÓW /1614/;
- nr 2 wsch.skraj DĄBRÓWKA /1620/;
- nr 3 pld. CHAJETY /1418/.

Kierunek nr 2 WYSZKÓW, TLUSZCZ, na którym OZap rozwijać na rubieżach:

- nr 4 pld. szosa ZABRODZIE, NIEGÓW /1826/; nr 5 pzn.DĘBINKI/1626/
- nr 6 pld. ADELIN /1830/;

Rozpoznanie rubieży i dróg dojazdów wykonać na obu kierunkach jednocześnie dzieląc OZap na części.

Dowódca OZap z 1 dr rozpoznać kierunek nr 2, 2 dr rozpoznać kierunek nr 1 a 3 dr i dr przewozu min i MW pozostanie w KRUSZIE będąc na podsłuchu radiowym w sieci radiowej SSap 3 DZ.

Dane do kierowania OZap-em tak przez dowódcę 3 bsap jak SSap 3 DZ zawarte są w tych tabelach /St.pom.SSzT.3 bsap wręcza dowódcy OZap tabele i dane radiowe/.

Uzupełnienie żywności, min i MW z tyłów batalionu rozmieszczonych przy SD 3 bsap. Zapasowy rejon SD 3 bsap CHABOT /9026/.

O godz. 17.20 na SD 3 bsap dowódca batalionu przybyłym dowódcą pododdziałów postawił zadania:

1. Ksap /bez 2 plsap i plmin/ wsparta transportem z pl.transp. batalionu, pobrać 2600 min i 2 t MW z tyłów dywizji rozmieszczonych w rejonie las pld.CEGLÒW /8050/.

Droga marszu: GRABIE STR. /0422/, MIASE /0630/, STANISŁAWÒW, MIÑSK MAZ., CEGLÒW rejon składów. Po pobraniu materiałów wykonać marsz po drodze: CEGLÒW, MIÑSK MAZ., TLUSZCZ i do 6.00 29.4 wykonać trzy węzły zapór inż. w rejonach:

nr 1 ZABRODZIE /1828/, węzeł drogowy;

nr 2 skrzyżowanie dróg /1228/;

nr 3 skrzyżowanie dróg TROJANY /1622/.

Na każdym węźle pozostawić odpowiedzialnego za wysadzenie ustawionych fugasów na Wasz sygnał. Fugasy wysadzać po przejściu oddziałów osłonowych 3 DZ w wypadku włamania się przeciwnika.

Po wykonaniu zadania rozmieścić się w rejonie węzła nr 2. Transport z niewykorzystanymi minami i MW odesłać do rejonu rozmieszczenia batalionu.

Meldunki na SD batalionu drogą radiową przesłać o rozpoczęciu i zakończeniu prac.

2. kt z 2 plsap od 19.30 28.4 przystąpić do fortyfikacyjnej rozbudowy SD 3 DZ rozmieszczonego w OSTRÒWEK, gdzie wykonać:

- 10 ukryć dla WD;

- 10 przykrytych szczelin;

- 2 lekkie schrony.

Prace zakończyć do 2.00 29.4 i powrócić do rejonu rozmieszczenia 3 bsap, gdzie zająć swój rejon.

3. Kid OZR nr 1 wykonać marsz po drodze: WESOŁA, OKUNIEW, PUSTELNIK /9430/, STANISŁAWÒW, gdzie 1 km pld.STANISŁAWÒW ześrodkować się z zadaniem utrzymania głównej drogi dywizyjnej na odcinku: OSTRÒWEK /0624/ STANISŁAWÒW, MIÑSK MAZ., MIENIA /0848/ oraz zapasowa droga dywizyjna na odcinku: OSTRÒWEK, POSWIĘTNE /0028/, PUSTELNIK /9230/, DĘBE WLK. /8430/, MIÑSK MAZOWIECKI.

OZR-3 - Zesrodkowanie 25 do 18.00 28.4 w 1 km przed KARCZEW
(1420) z zadaniem¹² utrzymania drogi (okadowej) nr 2
WOLA ROSTANIEKA, WOLKA KARCZEWSKA, JADOW
OZR nr 2 zesrodkować się do 19.00 28.4 we wsi MICHAŁÓW
/9224/, z zadaniem utrzymania drogi okadowej nr 2 DOBRE
/9846/, STANISŁAWÓW, OKUNIEW /9220/.

4. Kpont do 24.00 28.4 w rejonie KARCZEW na rz. WISŁA z komple-
tu parku PP64 urządzić przeprawę promową 40 t., którą utrzy-
mywać aż do odwołania.
Droga marszu: WESOŁA, SULEJÓWEK, MIŁOSNA STR., WÓLKA MLĄDZKA
/7822/, OTWOCK, KARCZEW.
5. Kdp tworzy odwód 3 bsap i pozostaje w rejonie WESOŁA.
6. Rannych i chorych wykorzystując transport wysyłany z ksap po
miny i MW do tyłów 3 DZ odwieźć do 3 bms rozmieszczonego
w MIŃSK MAZ.
7. Uszkodzony sprzęt wymagający bieżącego remontu do 24.00
29.4 wyremontować siłami pl.rem. Pozostały sprzęt odtranspor-
tować do dywizyjnych warsztatów do MIŃSK MAZ.
8. Meldunki przedstawiać po wykonaniu zadań, a codziennie o 7.00
i 18.00 na SD 3 bsap GRABIE STR. Zapasowy SD 3 bsap CHABOT
/9026/.

Załączniki: 1. Położenie wyjściowe na 12.00 28.4.

2. Decyzja dowódcy 3 DZ do obrony.

3. Położenie na 12.00 i 15.00 oraz decyzja dowódcy
3 DZ do obrony.

OPRACOWAŁ:

STARSZY WYKŁADOWCA KTWI

płk dypl. Stanisław SEROCZYŃSKI

Wydrukowano w 2 egz.

Egz. nr 1-2 Bibl.Gł.Oddział
Zbiorów Specjalnych
Wyk.płk Seroczyński
Druk.Cz.B.dn.31.01.1975r.
Nr pf-1420/pf-3404/WW
Kor.N.E.

Nr 611. PF 678

A K A D E M I A S Z T A B U G E N E R A L N E G O W P
im. gen. broni K. Świerczewskiego

KATEDRA TAKTYKI WOJSK INŻYNIERYJNYCH

"ZATWIERDZAM"
SZEF KATEDRY TAKTYKI WOJSK
INŻYNIERYJNYCH

P O U F N E
Egz.nr...

płk doc.dr T. P R O C A K

Z A Ł O Ż E N I E n r 1

do ćwiczenia nr 212/II kurs grupa inżynierska

Mapy 1 : 100 000 N-34-114 do 117

N-34-126 do 129

N-34-138 do 141

I. S Y T U A C J A O G Ò L N A

3 DZ z 1/1 BAA, 2/1 ABSap /bez 1 k/ oraz na okres forsowania rz. WISŁA k PTS i k GSP 1 abdp, 2/1 ppont po wejściu do bitwy rano 27.4 znajduje się bez przerwy w walce. Od rana 28.4 rozwijała natarcie w kierunku: SOKOŁÓW PODLASKI, WOŁOMIN, JABŁONNA z zadaniem rozbicia 12 DZ /7 KA USA/, zabezpieczenia prawego skrzydła głównych sił 1 A, sforsowania rz. WISŁA w rejonie płn.WARSZAWA i wspólnie z 1 DZ opanowania WARSZAWY. Realizując postawione zadanie na 12.00 28.4 oddziały dywizji znajdują się w następującym położeniu;

6_pz ściga npla na kierunku: WOŁOMIN, JABŁONNA z zadaniem opanowania mostu pontonowego npla i sforsowania z marszu rz. WISŁA w rejonie JABŁONNA. 1 i 2 kc zbombardowane są przez grupy lotnictwa npla po 6 samolotów każda. Przed frontem pułku stwierdzono pododdziały z 24 BZ /12 DZ/. Wzięci jeńcy zeznali, że w WOŁOMINIE został zniszczony sztab brygady.

- 3 pcz głównymi siłami toczy walki o REMBERTÓW.
- 7 pz po rozbiciu npla w rejonie WROTNÓW, głównymi siłami maszeruje na kierunku: WROTNÓW, RADZYMIN, LECIONOWO w gotowości do forsowania z marszu rz. WISŁA w rejonie LEGIONOWO. Awangarda pułku ściga pododdziały 21 BZ.
- 8 pz w marszu po drodze PNIEWNIK, DOBRE, STANISŁAWÓW, OKUNIEW.

II SYTUACJA INŻYNIERYJNA

- 3 bsap /bez kid, plmin, kpont i kdp/ w marszu czołem CZAPLE /0658/.
- kid /bez 1 plid/ jako OZR nr 1 zabezpieczając drogę marszu środków przepławowych znajduje się czołem LEŚNIAKOWIZNA /9818/.
- 1 plid tworzący OZR nr 2 utrzymuje drogę PNIEWNIK, DOBRE, STANISŁAWÓW, OKUNIEW głównie dla SD 3 DZ.
- kpont w marszu, czołem PODLEŚNIAKOWIZNA /9818/ z zadaniem wykonania przepław promowych na rz. WISŁA w rejonie JĄBŁONNA.
- kdp maszeruje za 3 bpz 6 pz w celu urządzenia przeprawy desantowej dla tego batalionu.
- plmin OZap 3 DZ w marszu przez wioskę GRABIE STR./0422/.

Stan środków inżynierskich na 12.00 28.4 w 3 bsap

Poddziały	LWD kpl	Miny ppane szt.	Miny ppiech szt.	UZ-2 kpl	MW kg	Lad. kamul. szt.	Miny sygnał szt.	Miny oświetl. szt.	Mało widoczne zapory kpl	Pokrycia drogowe kpl	Uwagi
plmin		1350			300						
kpont											
kdp											
OZR nr 1	1									1 EPD	125mb
kt											
ksap	3			25					4		
pozostałe			2000			3	10	20			
Razem w bsap	4	1350	2000	25	300	3	10	20	4	1 EPD	125mb

Uwaga: brak danych od OZR nr 2 i 3.

W dotychczasowych działaniach 3 bsap poniósł następujące straty:

- w OZR nr 1 rozbito jedną D-157;
- w kdp uszkodzone 4 PTS;
- w ksap zabito 1 podoficera, 3 szeregowców a 8 jest rannych, wszyscy z 2 plsap;
- w kt uszkodzony trak i rannych 11 żołnierzy w tym obsługa elektrowni.

III SYTUACJA ŁACZNOŚCI

Na godzinę 12.00 28.4 łączność dowódcy 3 bsap przedstawia się następująco:

a/ Łączność radiowa:

- z przełożonym w sieci szefa sztabu 3 DZ i poprzez SD z WSD, na którym znajduje się szef saperów 3 DZ;
- z podwładnymi bezpośrednio łączności dowódca batalionu nie utrzymuje z uwagi na znaczne odległości;
- łączność z podwładnymi utrzymuje pośrednio poprzez SD i WSD. Jednak z uwagi na znaczne obciążenie radiostacji na wymienionych stanowiskach dowodzenia są duże trudności. W tej sytuacji może do dwóch razy na dobę prowadzić z podwładnymi krótkie rozmowy.

b/ Łączność środkami ruchomymi:

- między SD 3 DZ a sztabami podległych oddziałów, KSD dywizji i pozostałymi elementami ugrupowania bojowego, za pomocą łączników na śmigłowcach, samochodach;
- dowódca 3 bsap z braku środków transportowych nie może dowolnie dysponować łącznikami **ale w bardzo ważnych i pilnych wypadkach, kosztem czasowego etatowemu dysponentowi samochodu osobowo-terenowego może skierować łącznika do któregoś z pododdziałów batalionu.** ^{Zabrania}

IV. SYTUACJA TYŁOWA

1. Zaopatrywanie dywizyjnych oddziałów odbywa się raz na dobę na podstawie składanych zapotrzebowań. Pododdziały i oddziały dywizyjne dowożą środki materiałowe z tyłów dywizji swoim transportem.

2. Ewakuację medyczną z oddziałów dywizyjnych do dywizyjnego batalionu medycznego prowadzą oddziały własnym transportem.
3. Stan zapasów środków materiałowych 3 bsap przedstawia poniższa tabela:

Pododdziały	MPS	Żywność	Umundurowanie
kpont	0,5	1	
kdp	0,5	1	
OZap	0,5	1	
OZR nr 1	0,4	1	
pozostałe pododdziały	0,6	2	140

Uwaga: brak danych z OZR nr 2 i 3.

V. PRACA DO WYKONANIA PRZEZ SŁUCHACZY:

1. Nanieść na mapę położenie ogólne i pododdziałów wojsk inżynieryjnych z 12.00 28.4.
2. Zapoznać się z sytuacją na 12.00 28.4.
3. Być przygotowanym do zreferowania zadania wykonywanego przez 3 DZ i pododdziały inżynieryjne 3 DZ oraz ich materiałowych możliwości.

Załącznik: Położenie wojsk na 12.00 28.4.

OPRACOWAŁ :

STARSZY WYKŁADOWCA KTWI

plk dypl. St. SEROCZYŃSKI

Wydrukowano w 15 egz.

Egz. nr 1-2 oprac.metod.

Egz.nr 3-15 Bib.Gł.Oddział

Zbiorów Specjalnych

Wyk.plk Seroczyński

Druk.Cz.B.dn.29.01.1975r.

Nr pf-1418/pf-3402/WW

Kor. E.N.

141 kib. PF 679

A K A D E M I A S Z T A B U G E N E R A L N E G O W P
im. gen. broni K. Świerczewskiego

KATEDRA TAKTYKI WOJSK INŻYNIERYJNYCH

"ZATWIERDZAM"
SZEF KATEDRY TAKTYKI WOJSK
INŻYNIERYJNYCH

P O U F N E

Egz.nr 6..

płk doc.dr T. P R O C A K

Z A Ł O Ż E N I E N r 2

do ćwiczenia nr 212/II kurs, grupa inżynieryjna

I. SYTUACJA OGÓLNA

1. 7 KA/USA/ utracił częściowo zach.brzeg rz. WISŁA i organizuje obronę na rubieży: zach.brzeg rz. WISŁA, WARSZAWA, GRODZISK MAZ., MSZCZONÓW, GRÓJEC, WARKA. Stwierdzono ruch kolumn npla w sile około dwóch brygad z płn. w kierunku płd. wsch. w rejonie PUŁTUSK. Od rana dnia następnego istnieje możliwość wykonania przeciwuderzenia przez npla na ogólnym kierunku PUŁTUSK, MIŃSK MAZ., co może spowodować odcięcie sił 1A znajdujących się na zach.brzegu WISŁA, a następnie zniszczenie ich odwodami podciągniętymi z głębi.
2. 1A głównymi siłami rozwija działanie zaczepne w kierunku zachodnim. Częścią sił zabezpiecza swoje prawe skrzydło. Armia wykona zmasowane uderzenia BMR na podchodzącego npla z kierunku PUŁTUSK.
3. 15 DZ /3A/ prowadzi walki z 13 D/N/ na rubieży: ZAMBROW, BROK, uzyskując powodzenie na lewym skrzydle, gdzie na kierunku: ZARĘBY KOŚCIELNE, DŁUGIESIODŁO przeszła do pościgu.

II. SYTUACJA SZCZEGÓLWA

1. Dowódca 3 bsap wykonując wstępne zarządzenie szefa saperów dywizji do godz. 15.00 28.4 zajął nakazany rejon i nawiązał łączność bezpośrednią ze sztabem dywizji oraz ze swymi pododdziałami.

Do godz. 15.30 28.4 udało się nawiązać łączność radiową z kpoint, kdp, kid /bez 1 i 2 plid/, plmin /OZap D/. Nie nawiązano łączności z OZR nr 2 i 3 oraz IPR nr 1 i 2. O godz. 15.30 28.4 ze sztabem 3 DZ przybył łącznik i przywiózł zarządzenie bojowe następującej treści:

ZARZĄDZENIE BOJOWE 3 DZ nr 01, SD OSTRÓWEK /0624/
28.4 15.00.

Mapa 1 : 100 000 - 61 r.

1. Npl siłami do dywizji ma możliwość w godzinach rannych 29.4 wykonać uderzenie w ogólnym kierunku PULTUSK, MIŃSK MAZOWIECKI.
2. 3 DZ przechodzi do obrony obszaru KAMIENCZYK, ZALEW ZEGRZYŃSKI, REMBERTÓW, MIŃSK MAZ. z zadaniem niedopuszczenia do przerwania się npla na kierunku PULTUSK, MIŃSK MAZ. i osłonięcia ADS nr 1 SIEDLCE, ROZTANKI, SIENNICA, KOLBIEL, GÓRA KALWARIA, a tym samym przeprawy na zach.brzeg rzeki WISŁA sił 1 A.

ZARZĄDZAM:

3. Do 21.00 28.4 rozpoznać na zaminowanie główny i zapasowy rejon rozmieszczenia 3 drt, szczególnie miejsca rozmieszczenia stanowisk startowych.
Szczegóły uzgodnić z dowódcą dywizjonu na SD 3 drt w TLUSZCZ.
W obronie 6 pz w rejonach: SLEZANY /2216/, SŁOPSK /2020/ do 20.00 28.4 zorganizować rozpoznanie npla z IPC.
4. plmin OZap 3 DZ przygotować do działania na rubieżach:
nr 1 rejon KOLAKÓW /1614/
nr 2 rejon DĄBRÓWKA /1620/
nr 3 rejon CHAJETY /1418/
nr 4 rejon NIEGOW /1826/
nr 5 rejon DĘBINKI /1626/
nr 6 rejon ADELIN /1830/
i do 18.00 28.4 ześrodkować we wsi JKIUSZE /1224/.
5. Utrzymać następujące drogi:
- dywizyjną drogę dowozu i ewakuacji OSTRÓWEK /0624/, STANISŁAWÓW, MIŃSK MAZ., MIENIA /8048/;

- drogę rokadową nr 1 JADÓW /1642/, RYSIE /1230/, WOLA RASZTOWSKA /1219/;
 - drogę rokadową nr 2 DOBRE /9846/, STANISŁAWÓW, OKUNIEW /9220/;
 - drogę dywizyjną zapasową OSTRÓWEK, POŚWIĘTNE /0028/, PUSTELNIK /9230/, DĘBE WLK. /8430/, MIŃSK MAZ.
6. Na SD dywizji do 2.00 29.4 wykonać:
- posadowić dwa SBF-200;
 - 10 przykrytych szczelin;
 - okopać 10 pojazdów z radiostacjami.
7. Do 6.00 29.4 wykonać trzy węzły zapór inżynierskich w rejonach:
- nr 1 ZABRODZIE /1828/ węzeł dróg;
 - nr 2 skrzyżowanie dróg /1228/
 - nr 3 skrzyżowanie dróg TROJANY /1622/.
8. W rejonie KARCZEW /7216/ na rz. WISŁA do 24.00 28.4 urządzić punkt przeprawy promowej z kompletu parku PP 64, na którym aż do odwołania przeprowadzać siły i środki 1 A.
9. Zapasowy rejon rozmieszczenia 3 bsap CHABOT /9026/, SZYMANOWSKIE /9030/, SD 3 bsap CHABOT.
10. Materiały i sprzęt inżynierski oraz zaopatrzenie materiałowe i techniczne można pobierać od godz. 19.00 w tyłach dywizji rozmieszczonych w rejonie: MIENIA /8048/, BARCZAÇA /7842/, PODSKWARNE /7654/.
11. Rannych kierować do 3 bms rozmieszczonego w szpitalu w MIŃSKU MAZ. lub w zapasowy rejon 3 bms las 1 km płn. MIENIA /8248/.
12. Meldunki przedstawiać:
- po wykonaniu postawionych zadań;
 - codziennie o 8.00 i 19.00.

SZEF SAPERÓW 3 DZ

.....
/stopień, imię i nazwisko/

III. WIADOMOŚCI DODATKOWE

1. Stan techniczny pojazdów mechanicznych i maszyn inżynierskich 3 bsap na 15.30 28.4 przedstawia się następująco:

Pododdz. 3 bsap	Samochod.			PTS			SMT	GKT	Uwagi
	Bieżący	Średni	Główny	Bieżący	Średni	Główny	Bieżący	Bieżący	
kdp				3	1	1			Brak danych z OZR nr 2
kpont	8	2	2						
OZR nr 1		1					1		
OZap		1							
Pozostałe pododdz.	4	2	1					1	
Razem w bsap	12	5	3	3	1	1	1	1	

2. Stan rannych na 15.30 28.4 w 3 bsap

Pododdz.	Ciężko ranni	Średnio ranni	Lekko ranni	Chorzy
kt	2	4	5	2
ksap	1	3	4	
OZap		1	2	
kpont		2	3	6
Razem	3	10	14	8

IV. PRACA DO WYKONANIA

1. Na podstawie wiadomości z założenia nr 1 i 2 przeprowadzić:

- analizę otrzymanego zadania;
- ocenę położenia;
- przygotować i wygłosić decyzję oraz wrysować ją na mapę;
- postawić zadania dla pododdziałów.

Powyżej podane prace przeprowadzić w zorganizowanym na ćwiczeniu dowództwie i sztabie 3 bsap.

2. Zapoznać się z decyzją dowódcy 3 DZ do obrony.

Załącznik: Decyzja dowódcy 3 DZ do obrony.

OPRACOWAŁ :

STARSZY WYKŁADOWCA KTWI

płk dypl.St.SEROCZYŃSKI

Wydrukowano w 15 egz.

Egz. nr 1-2 oprac.metod.

Egz. nr 3-15 Bibl.Gł.Oddział

Zbiorów Specjalnych

Wyk.płk Seroczyński

Druk.Cz.B.dn.29.01.1975r.

Nr pf-1419/pf-3403/WW

Kor. N.E.

3 s. h. i. c. e

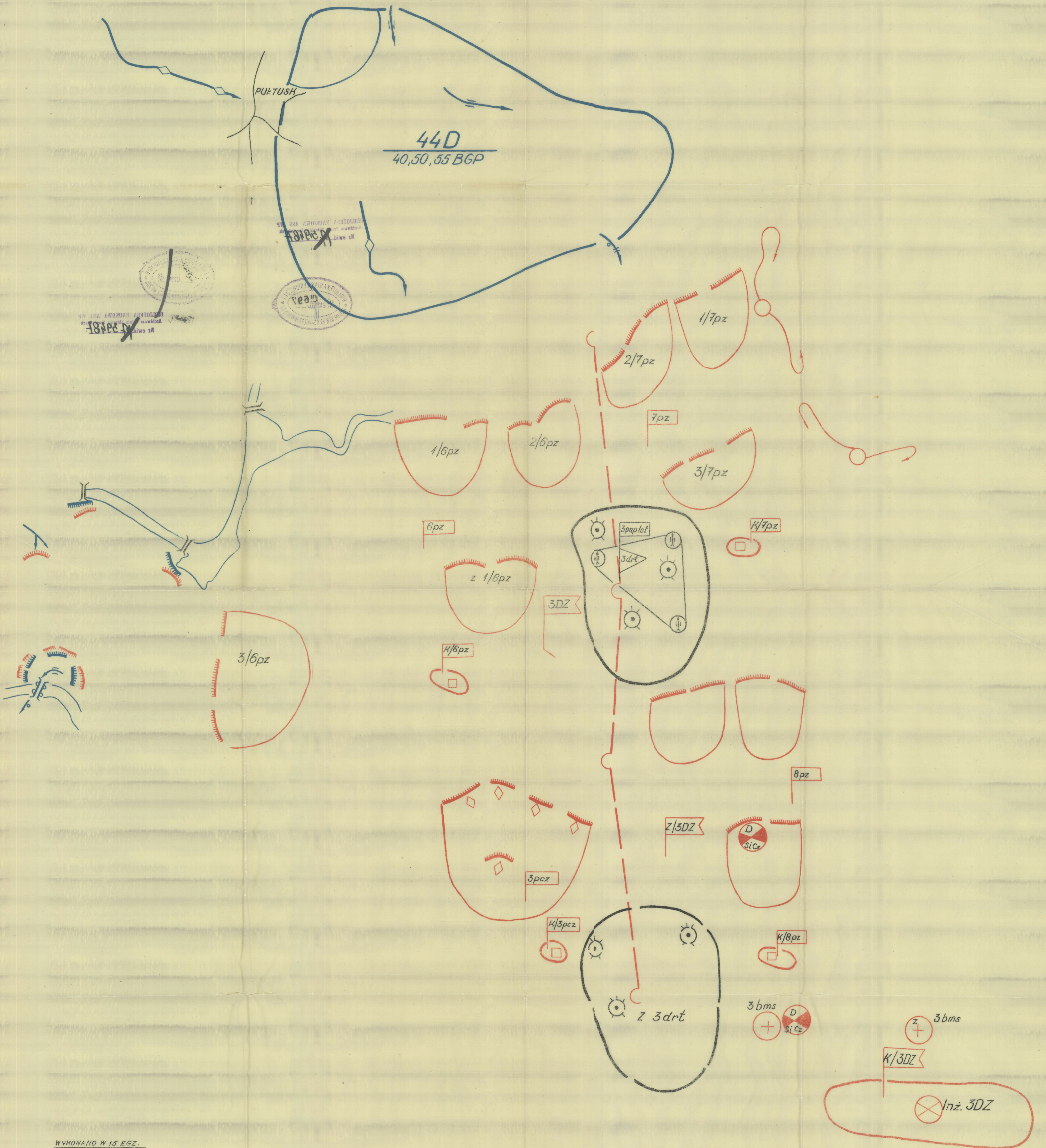
BIBLIOTEKA PAŃSTWA
Archiwum Państwa
Nr ewid. A 39487

DECYZJA DOWÓDCY 3DZ DO OBRONY

Załącznik do c.w. 212 założenie nr 2

POUFNE

Egz. nr.

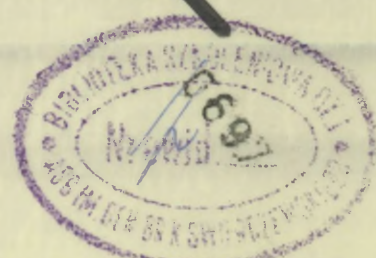


WYKONANO W 15 EGZ.
Egz. nr 1-2 oprac. metod.
Egz. nr 3-16 Bibl. Łajtra
Oprac. p/ł S. ERDZIWIŃSKI
Rys. P. M.
Nr ks. pf. 3406/WW

POŁOŻENIE PODODZ. 3bsap na 12.00 i 15.00 28.4 ORAZ DECYZJA DO OBRONY DOWÓDCY 3DZ

POUFNE

Eqz nr 1
Nr ks.gł. pf 3405jww



0697

