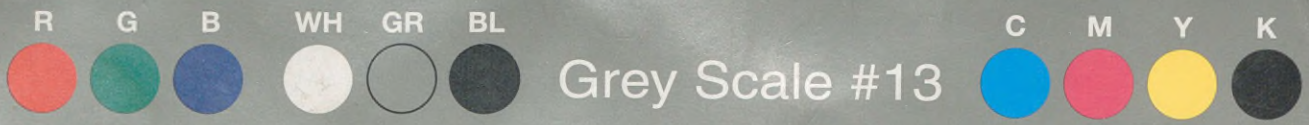


Part Code ST1316

DANES-PICTA.COM



Grey Scale #13

A 1 2 3 4 5 6 M 8 9 10 11 12 13 14 15 B 17 18 19

6

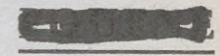
AKADEMIA SZTABU GENERALNEGO WP
im. generała broni Karola Świerczewskiego

A

KATEDRA TAKTYKI WOJSK ŁĄCZNOŚCI

Polish post. 01

Do użytku
służbowego



Egz. Nr 2

Tylko dla wykładowców

mjr mgr inż. Stanisław JĘDRUSZCZAK

ĆWICZENIE GŁÓWNE Nr 115/I K. W. Łącz.

Temat: ORGANIZACJA I PROWADZENIE OBRONY
PRZEZ PUŁK PIERWSZEGO RZUTU DZ

Zajęcie z łączności Nr 8, 24, 30

Opracowanie metodyczne

pt 38960
ARCHIWUM
BIBLIOTEKI SZKOLENIOW
KATEDRY SZTABU GENERALNEGO
im. gen. broni K. Świerczewskiego
38960

WARSZAWA

MARZEC

1975



6

AKADEMIA SZTABU GENERALNEGO WP
im. generała broni Karola Świerczewskiego

A

KATEDRA TAKTYKI WOJSK ŁĄCZNOŚCI

folia nr 1

**Do użytku
służbowego**



~~_____~~
Egz. Nr.....

2

Tylko dla wykładowców

mjr mgr inż. Stanisław JĘDRUSZCZAK

ĆWICZENIE GŁÓWNE Nr 115/I K. W. Łącz.

**Temat: ORGANIZACJA I PROWADZENIE OBRONY
PRZEZ PUŁK PIERWSZEGO RZUTU DZ**

Zajęcie z łączności Nr 8, 24, 30

Opracowanie metodyczne

pt 38960

**ARCHIWUM
BIBLIOTEKI SZKOLENIOW
AKADEMII SZTABU GENERALNEGO
im. gen. broni K. Świerczewskiego**
M 38960

Opis załączników

1. Szkic na kalce nr pf-601/WW.
Schemat łączności radioliniowej, przewodowej
i poczty polowej 55 pz w obronie.



KATEDRA TAKTYKI WOJSK ŁĄCZNOŚCI

Do użytku
służbowego

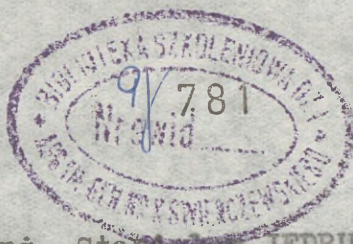
Ink. prot. 12657

ZATWIERDZAM
SZEF KATEDRY TAKTYKI WOJSK
ŁĄCZNOŚCI

Egz.nr..... 2

/-/ płk dypl. H. JERMANOWSKI
27.2.1975 r.

I Kurs Wojsk Łączności
Rok szkolny 1974/75
Tylko dla wykładowców



mjr mgr inż. Stanisław JĘDRUSZCZAK

ĆWICZENIE GŁÓWNE NR 115

"ORGANIZACJA I PROWADZENIE OBRONY PRZEZ PUŁK
PIERWSZEGO RZUTU DZ"

OPRACOWANIE METODYCZNE Z ŁĄCZNOŚCI
do zajęcia nr 8, 24, 30

ARCHIWUM
BIBLIOTEKI SZKOLENIOWEJ
AKADEMII SZTABU GENERALNEGO
in. gen. broni K. Świerczewskiego

38960

Zajęcie nr 8

TEMAT: "Ocena potrzeb i możliwości zapewnienia łączności pułku w obronie"

CEL: Zapoznać słuchaczy ze sposobem analizy zadania i oceny położenia pod względem łączności oraz uczyć meldowania propozycji organizacji łączności.

METODA: Zajęcie grupowe w sali.

CZAS: 2 godziny szkolne.

ZAGADNIENIA SZKOLENIOWE I PODZIAŁ CZASU:

| | |
|--|--------------|
| 1. Sprawdzenie przygotowania się słuchaczy do zajęcia | - 10' |
| 2. Analiza zadania pod względem łączności | - 15' |
| 3. Ocena położenia pod względem łączności | - 35' |
| 4. Propozycje organizacji łączności | - 25' |
| 5. Omówienie zajęcia | - 5' |
| | <hr/> |
| | Razem: - 90' |
| | <hr/> |

WSKAZÓWKI ORGANIZACYJNO-METODYCZNE:

1. Na kilka dni przed zajęciem polecić słuchaczom pobranie założenia łączności i przeprowadzić konsultację, na której wyjaśnić sposób przygotowania się do zajęcia. Założenie łączności słuchacze winni zatrzymać do zajęcia nr 30.
2. Ocenę potrzeb i możliwości zapewnienia łączności rozpatrywać tylko w odniesieniu do przyszłych działań obronnych, wskazując na specyfikę występującą podczas przejścia z działań zaczepnych do obrony.
3. Propozycje organizacji łączności słuchacze powinni referować samodzielnie w oparciu o wyciągnięte wnioski z oceny położenia. Po zreferowaniu propozycji ustosunkować się do wypowiedzi słuchaczy i odtworzyć z taśmy magnetofonowej uprzednio nagrane rozwiązanie katedralne.

Podstawowe dane z sytuacji taktycznej

Nieprzyjaciel

Wojska "ZACHODNICH" prowadząc działania obronne w widłach BUGO-WISŁY na kierunkach: WĘGRÓW /0868/, GARWOLIN /5242/ i

MIĘDZYRZEC PODL., ŁUKÓW /5694/ częściowo zdołali załamać natarcie "WSCHODNICH" oraz utrzymać przyczółek na BUGO-NARWI w rejonie: SEROCK /1604/, WYSZKÓW /3028/, RADZYMIN /0812/.

Na kierunku: RADOM, ŁUKÓW przegrupowują odwody na wschodni brzeg WISŁY, z których część do 14.00 20.3 osiągnęła rubież: KOZIENICE /1638/, RYKI /2264/, OKRZEJA /3474/.

Na kierunku natarcia 19 DZ broni się 1 BPanc i 3 BZ z 2 DPanc /A/ oraz 3 BPanc z 4 DZ /A/, które zdołały częściowo załamać natarcie 19 DZ na rubieży: STOCZEK ŁUKOWSKI, PARYSÓW, GARWOLIN.

Wojska własne

19 DZ z 3 ABAA, 32 i 33 adah, 1 ksap 2/3 ABSap o świcie 19.3 rozpoczęła natarcie w kierunku: WIŚNIEW /9248/, ŻELECHÓW /4260/ i do 14.00 20.3 opanowała rubież: GARWOLIN /5240/, PARYSÓW /6046/, LATOWICZ /6654/, BORKI /6660/.

55 pz /ćwiczący/ z 33 adah, pl. sap. z 1 ksap 2/3 ABSap po zabezpieczeniu wejścia do bitwy 20 DPanc z rubieży: RUDZIENKO /7434/, GŁUPIANKA /7038/ od 10.00 20.3 realizował kolejne zadanie na kierunku: PODCIERNIE /7454/, CIECHOMIN /5065/ w celu przecięcia linii komunikacyjnych nieprzyjaciela w rejonie STOCZEK ŁUKOWSKI i o 14.00 20.3 znajduje się w rejonie - jak mapa położenia wyjściowego.

O 14.00 20.3 55 pz otrzymał zadanie do organizacji obrony na głównym wysiłku obrony 19 DZ pod bezpośrednim oddziaływaniem nieprzyjaciela, którego część sił wykonuje kontratak.

Na prawo przechodzi do obrony 56 pz, skupiając główny wysiłek na swym lewym skrzydle.

Na lewo przechodzi do obrony 18 pz 6 DZ.

19 pcz wychodzi z walki do drugiego rzutu 19 DZ od 16.00 20.3.

W związku ze zmianą zadania dowódca 55 pz zdecydował przejść do obrony rejonu: CHYŻYNY /6450/, ŁUKOWIEC /6858/, PODSKWARNE /7654/ nie dopuszczając do przerwania się nieprzyjaciela w kierunku LATOWICZ /6654/, PIASECZNO /7450/. Ugrupowanie pułku w dwa rzuty, w pierwszym rzucie 2/55 pz /na prawym skrzydle - główny wysiłek obrony/ i 3/55 pz /na lewym skrzydle/, w drugim rzucie 55 bez.

Na pozycji przedniej pozostawić 1/55 pz i 2/57 pz podporządkowany dowódcy 55 pz na czas organizacji obrony. 1/55 pz po walkach na pozycji przedniej ma przejść w godzinach nocnych do

drugiego rzutu pułku i ześrodkować się w rejonie: SKUPIE, PODCIEBIE, PODSKWARNE.

Wstępne zarządzenia do podległych pododdziałów wydane zostały do 14.30 20.3. Od 14.30 do 15.40 dowódca 55 pz ocenia położenie i wysłuchuje meldunków. Ogłoszenie decyzji z mapy o 15.45 - 16.00. Meldowanie decyzji o 19.00. Szef łączności ma przedstawić propozycje szefowi sztabu o 15.00 20.3. Gotowość obrony z zorganizowanym systemem ognia osiągnąć o 17.30 20.3. Przegrupowanie i zorganizowanie pułkowego rejonu obrony wykonać do 4.00 21.3.

PRZEPROWADZENIE ZAJĘCIA

1. Sprawdzenie przygotowania się słuchaczy do zajęcia - 10'

Po podaniu tematu i celu zajęcia postawić kilka pytań kontrolnych np.:

- podać kolejność pracy szefa łączności pułku w zakresie planowania i organizacji łączności;
- jakie zagadnienia powinien rozpatrywać szef łączności 55 pz w ocenie potrzeb i możliwości zapewnienia łączności pułku w obronie ?

2. Analiza zadania pod względem łączności - 15'

Słuchacze w roli szefa łączności 55 pz dokonują analizy zadania pułku do obrony pod względem łączności. Na wstępie podać sytuację wprowadzającą:

Do 14.30 20.3 szef łączności 55 pz wraz z innymi oficerami sztabu zapoznany został z zadaniem pułku i wstępnymi wnioskami dowódcy pułku. Zapoznał się również z otrzymanym dodatkowym zarządzeniem łączności sztabu 19 DZ i wydał zarządzenia przygotowawcze dla szefów łączności: drugiego batalionu zmechanizowanego i batalionu czołgów oraz dowódcy kompanii łączności. O 15.00 szef łączności ma przedstawić szefowi sztabu propozycje organizacji łączności. Na analizę zadania i ocenę położenia pod względem łączności oraz na wydanie zarządzeń wstępnych dla szefów łączności: pierwszego i trzeciego batalionu zmechanizowanego oraz podporządkowanego 2/57 pz /które w tym czasie walczą/ pozostało 30 minut.

Po podaniu sytuacji wprowadzającej wywołać kolejno dwóch słuchaczy do przeprowadzenia analizy zadania, a następnie podsumować ich wypowiedzi.

55 pz przechodzi do obrony będąc w pierwszym rzucie na głównym wysiłku obrony dywizji. Na czas organizacji obrony pułkowi został podporządkowany drugi batalion 57 pułku zmechanizowanego. Na prawo przechodzi do obrony 56 pz naszej dywizji, na lewo 18 pz 6 DZ.

Ze wstępnych wniosków dowódcy pułku wynika, że nasz pułk główny wysiłek obrony będzie skupiał na prawym skrzydle a 56 pz prawdopodobnie na swym lewym skrzydle - wobec tego muszę utrzymywać cały czas pewną łączność współdziałania z prawym sąsiadem /uzgodnić z nim łączność przewodową lub radioliniową/ oraz pewną łączność dowodzenia z batalionem broniącym się na prawym skrzydle.

Z dodatkowego zarządzenia łączności sztabu dywizji wynika, że łączność z przełożonym pozostaje bez zmian, odległość do stanowiska dowodzenia dywizji wyniesie około 9 km więc trudności w utrzymaniu łączności nie powinno być - jednak do czasu wybudowania linii kablowej z dywizji należy nawiązać łączność radioliniową.

Z 18 pz trzeba zorganizować oddzielną łączność radiową i radioliniową a z walczącym przed nami 19 pz nawiązać utraconą łączność radiową.

Do batalionów pierwszego rzutu i pułkowej grupy artylerii należy jak najszybciej zacząć rozwijanie kierunków przewodowych, w związku z tym należy uzgodnić z szefem sztabu miejsce rozmieszczenia stanowiska dowodzenia pułku.

W miarę nawiązywania łączności przewodowej z podwładnymi ograniczyć pracę środków radiowych aż do całkowitego zakazu pracy na nadawanie.

Kalkulacja czasu szefa łączności:

- zapoznanie się z zadaniem pułku i dodatkowym zarządzeniem łączności sztabu dywizji - 14.00-14.20;
- wydanie zarządzeń przygotowawczych szefom łączności 2 bz i bcz oraz dowódcy kompanii łączności - 14.20-14.30;
- analiza zadania i ocena położenia pod względem łączności oraz uzgodnienie z szefami rodzajów wojsk potrzeb organizacji łączności - 14.30-15.00;
- meldowanie szefowi sztabu propozycji do organizacji łączności - 15.00-15.10;

- postawienie zadania dowódcy kompanii łączności na rozwinięcie węzła łączności i kierunków przewodowych - 15.10-15.15;
- opracowywanie dokumentów łączności - 15.15-18.00;
- wysłuchanie decyzji dowódcy pułku - 15.45-16.00;
- wysłuchanie wytycznych szefa sztabu - 16.00-16.10;
- wydanie zarządzenia łączności dla batalionów .. - 16.40-16.50;
- gotowość systemu łączności - 17.15

3. Ocena położenia pod względem łączności - 35

Wywołać kolejno kilku słuchaczy do przeprowadzenia oceny położenia, a następnie podsumować ich wypowiedzi.

A. Ocena nieprzyjaciela

Pułk znajduje się w bezpośredniej styczności z nieprzyjacielem, w związku z tym istnieje możliwość ogniowego oddziaływania nieprzyjaciela na środki łączności, dezorganizowania naszego systemu łączności oraz prowadzenia rozpoznania i zakłóceń radiowych. Istnieje możliwość wykonania przez nieprzyjaciela uderzeń jądrowych przed rozpoczęciem jego natarcia oraz działania jego grup rozpoznawczo-dywersyjnych.

Rozwijanie masztów antenowych w rejonie lasu /5357/ i lasu /5454/ wskazuje, że rozwijane są tam punkty dowodzenia lub grupy rozpoznania i zakłóceń radiowych nieprzyjaciela.

W związku z tym należy:

- wzmocnić ochronę i obronę węzłów łączności i linii kablowych;
- dokładnie maskować rozwinięte środki łączności, a linie kablowe w rejonie węzła częściowo zakopać;
- nakazać budowę schronów i ukryć dla ludzi i sprzętu;
- ograniczyć a następnie zabronić wykorzystania środków radiowych;
- o rozwijaniu wszelkich urządzeń łączności nieprzyjaciela meldować dowódcy pułku, szefowi artylerii pułku i szefowi łączności dywizji.

B. Ocena sił własnych

1. Ocena sytuacji łączności oraz stanu sił i środków

Pułk posiada zorganizowaną łączność z przełożonym, podwładnymi i z jednostkami współdziałającymi, która w zasadzie zapewnia dowodzenie. Trudności w utrzymaniu łączności radiowej z dowódcą dywizji i dowódcami batalionów spowodowane są zakłóceniami

prowadzonymi przez nieprzyjaciela wobec tego należy przydzielać więcej częstotliwości w głównych sieciach radiowych oraz zwrócić większą uwagę na stosowanie przedsięwzięć organizacyjnych i technicznych w zakresie ochrony łączności przed rozpoznaniem i zakłóceniami stosowanymi przez nieprzyjaciela. Po nawiązaniu łączności przewodowej z podwładnymi zabronić pracy środkami radiowymi.

Straty i uszkodzenia środków radiowych nie wpłyną ujemnie na zapewnienie łączności. Zamiast zniszczonej radiostacji R-113K może pracować radiostacja R-112 z wozu dowodzenia R-2 szefa sztabu lub radiostacja R-118 BMZ z tyłowego stanowiska dowodzenia pułku. Do drugiego batalionu 57 pz należy wysłać jedną lub dwie radiostacje R-107, które pracowałyby zamiast zniszczonych radiostacji wozu dowodzenia R-2 dowódcy batalionu.

Brak jednego samochodu i 10 km kabla wydłuży czas rozwijania łączności przewodowej oraz uniemożliwi nawiązanie łączności przewodowej ze wszystkimi pododdziałami pułku. Należy jak najszybciej odnaleźć zaginionych ludzi z samochodem.

Obecnie stanowisko dowodzenia pułku zatrzymało się przy drodze w kolumnie i węzeł łączności nie jest rozwinięty. Miejsce to znajduje się zbyt daleko od linii styczności wojsk /15 km/, wobec tego istnieje konieczność przesunięcia SD pułku - w rejon lasu /7255/, lub lasu /7252/.

2. Ocena potrzeb i możliwości zapewnienia łączności

Zorganizowana łączność radiowa na okres natarcia pokrywa obecnie potrzeby dowodzenia, ale w związku z ograniczeniem pracy środków radiowych w obronie należy jak najszybciej nawiązać łączność radioliniową i przewodową.

Odległość do nowego rejonu stanowiska dowodzenia wynosi około 10 km, na przejazd, rekonesans, postawienie zadań i rozwinięcie aparatuwni RWŁ-1M potrzeba około półtorej godziny, więc łączność radioliniowa do SD 19 DZ i SD 18 pz może być nawiązana przed terminem gotowości do obrony /17.30/.

Do zorganizowania łączności przewodowej posiadam: 2,5 drużyny, 40 km kabla PKL, 2 łącznice telefoniczne i 28 aparatów telefonicznych.

Do rozwinięcia węzłów łączności SD i TSD pułku potrzeba: 1,5 drużyny, jedną łącznicę telefoniczną oraz około 10 km kabla i 20 aparatów telefonicznych.

Do rozwinięcia kierunków przewodowych do batalionów, TSD i PGA-55 potrzeba około 50 km kabla i 6 aparatów telefonicznych. Wynika z tego, że do zapewnienia łączności przewodowej brakuje 20 km kabla.

Jeżeli do pozycji przedniej rozwinąć tylko jeden kierunek przewodowy do PGA-55 i nakazać: szefom łączności 1/55 pz i 2/57 pz rozwinąć kierunki swoimi siłami i środkami do WŁ SD PGA-55; szefowi łączności batalionu czołgów rozwinąć kierunek do WŁ SD 19 DZ, wówczas do rozwinięcia dalekosiężnych kierunków przewodowych potrzeba będzie 31 km kabla.

Pozostała jedna drużyna może rozwinąć 31 km kabla przy wykorzystaniu samochodu kablowego w ciągu około 5 godzin, tymczasem do osiągnięcia gotowości do obrony pozostało tylko 2,5 godziny.

Wykorzystując jeszcze dwóch żołnierzy z drużyny radiowej UKF można do 17.30 rozwinąć dwa kierunki przewodowe do batalionów pierwszego rzutu /1/55 pz, 3/55 pz i 2/57 pz/ i PGA-55. Kierunek przewodowy do 2/55 pz może być rozwinięty w drugiej kolejności do 18.20, a kierunek przewodowy do TSD pułku może być rozwinięty w trzeciej kolejności do około 20.00 20.3.

Po wycofaniu się 1/55 pz, 2/57 pz i PGA-55 z pozycji przedniej, należy zwinąć kierunek przewodowy do PGA-55 i uzyskany kabel przeznaczyć do odvodu środków łączności.

3. Zabezpieczenie materiałowe

Posiadane środki łączności zapewniają w zasadzie obecne potrzeby dowodzenia ale przewidując przyszłe straty należy uzupełnić zniszczone środki łączności i powiększyć odwód środków łączności. W związku z tym należy wysłać do szefa łączności dywizji zapotrzebowanie na następujące środki łączności:

- radiostację R-118 K;
- trzy radiostacje R-107;
- wóz dowodzenia R-5b.

Uszkodzony sprzęt radiowy wysłać do warsztatów dywizyjnych.

C. Właściwości terenu, warunki atmosferyczne, pora roku i doby

Teren w pasie działania pułku jest nizinny i podmokły ze słabo rozwiniętą drożnią co ujemnie wpływa na rozwijanie kierunków przewodowych i poruszanie się łączników poczty polowej. Wiosenne opady atmosferyczne mogą jeszcze pogorszyć poruszanie się pojazdów po ~~szutkach~~ drogach polnych.

Gleba piaszczysto-gliniasta sprzyja inżynieryjnemu zabezpieczeniu sił i środków łączności.

Punkty dowodzenia pułku najlepiej będzie rozmieścić:

- SD 55 pz - las wsch. STAWEK /7255/;
- zapasowy rejon SD 55 pz - południowy skraj lasu /7653/;
- TSD 55 pz - m. CEGŁÓW /7950/.

D. Możliwości ochrony przed BMR i zakłóceniami

Do czasu osiągnięcia gotowości obrony pułku /17.30/ jest możliwość tylko doraźnego zamaskowania środków łączności na węźle łączności SD i TSD pułku.

Rozbudowę inżynieryjną i doskonalenie maskowania można wykonać dopiero w porze nocnej, jednak ze względu na brak maszyn inżynieryjnych i ograniczoną ilość ludzi nie będzie możliwe wykonanie wszystkich schronów i ukryć dla ludzi i sprzętu. Brak specjalnych urządzeń radioelektronicznych bardzo utrudni poszukiwanie nadajników zakłócających jednorazowego użytku zrzuconych przez nieprzyjaciela.

4. Propozycje organizacji łączności - 25

Na wstępie podać sytuację wprowadzającą, że zgodnie z wytycznymi otrzymanymi od dowódcy pułku, szef łączności 55 pz zameldował się u szefa sztabu i o 15.00 20.3 przystąpił do przedstawienia swych propozycji organizacji łączności.

Następnie wywołać kolejno dwóch słuchaczy do tablicy, którzy w roli szefa łączności zreferują przy mapie swoje propozycje w oparciu o uprzednio wyciągnięte wnioski z analizy zadania i oceny położenia. Na zakończenie podsumować ich wypowiedzi i odtworzyć z taśmy magnetofonowej poniższe propozycje organizacji łączności.

Meldunek propozycji organizacji łączności

Zadanie bojowe oraz warunki obrony pułku nie stwarzają trudności w organizacji łączności i zapewnieniu ciągłości jej działania.

Pododdziały łączności pułku, mimo poniesionych strat, są w stanie zapewnić ciągłość dowodzenia. Sprzęt uszkodzony przekazany zostanie do warsztatów a na uzupełnienie sprzętu zniszczonego wysyłam zapotrzebowanie do dywizji.

Łączność radiowa, radiotelefoniczna i poczty polowej w obro-

nie będzie utrzymywana jak dotychczas zarówno z przełożonym, jak i z podwładnymi. Proponuję tylko włączyć radiostację dowódcy 2/57 pz do sieci radiowej dowódcy pułku oraz przesunąć radiostację R-118 BMZ z TSD pułku i włączyć do sieci radiowej sztabu dywizji.

Łączność radioliniowa zgodnie z zarządzeniem łączności sztabu dywizji będzie utrzymywana w dwóch kierunkach radioliniowych: z SD 19 DZ i SD 18 pz.

W obronie istnieje konieczność organizowania łączności przewodowej. Kierunek przewodowy z dywizji rozwinięty będzie do naszego stanowiska dowodzenia do 17.00. Posiadanyymi siłami i środkami jestem w stanie rozwinąć do 17.30 kierunki przewodowe do pierwszego i trzeciego batalionu oraz do pułkowej grupy artylerii i drugiego batalionu 57 pz. Z drugim batalionem może być nawiązana łączność przewodowa o 18.20, a z TSD pułku o 20.00. Z batalionem czołgów proponuję utrzymywać łączność przewodową poprzez węzeł łączności dywizji.

Łączność współdziałania z elementami ugrupowania bojowego dywizji zapewniona będzie w sieci radiowej współdziałania dywizji, w radiotelefonicznym systemie abonenckim dywizji oraz środkami przewodowymi i radioliniowymi przez WŁ SD dywizji.

Łączność współdziałania z 56 pz proponuję nawiązać w kierunku radioliniowym wykorzystując do tego celu stację radioliniową z wozu dowodzenia dowódcy pułku. Szczegóły uzgodnię z szefem łączności 56 pz.

Punkty dowodzenia pułku proponuję rozmieścić w następujących rejonach:

SD pułku - las wsch. STAWEK /7255/;

zapasowy rejon SD pułku - południowy skraj lasu /7653/;

TSD pułku - m. CEGLÓW /7950/.

Z uwagi na możliwość bezpośredniego oddziaływania ogniowego nieprzyjaciela proszę o pomoc w inżynierskim zabezpieczeniu węzła łączności stanowiska dowodzenia.

Z uwagi na prowadzone przez nieprzyjaciela rozpoznanie i zakłócania proponuję ograniczyć wykorzystanie środków radiowych, a z chwilą zorganizowania łączności przewodowej całkowicie zakazać pracy radiostacji na nadawanie. Jednocześnie proszę o zwrócenie uwagi oficerom na wzmoczenie czujności i zachowania tajemnicy przy przekazywaniu informacji przez techniczne środki łączności.

5. Omówienie zajęcia - 5'

W podsumowaniu zajęcia ocenić przygotowanie grupy do zajęcia oraz podkreślić, że w warunkach przejścia pułku z natarcia do obrony, pułk ma zorganizowany system łączności więc w ocenie sytuacji i propozycjach bierze się głównie pod uwagę te elementy, które wymagają wprowadzenia zmian lub są nowe.

Wskazać, że jedną z form meldowania propozycji mogą być tylko odpowiedzi na zadane pytania przez dowódcę lub szefa sztabu.

Na zakończenie podać, że szef sztabu zgodził się z przedstawionymi propozycjami i polecił by jak najszybciej rozwinąć łączność przewódową oraz zameldować się u niego o 16.00 w celu otrzymania wytycznych do organizacji łączności.

Tematem następnych zajęć jest "Rozmieszczenie węzła łączności i organizacja łączności wewnętrznej SD pułku".

Załącznik :

1. Założenie łączności do ćwiczenia głównego nr 115.

Zajęcie nr 24

TEMAT: "Rozmieszczenie węzła łączności i organizacja łączności wewnętrznej SD pułku"

CEL: Doskonalić słuchaczy w znajomości zasad rozmieszczenia i rozwijania elementów WŁ SD pułku oraz nauczyć opracowywania schematu rozmieszczenia WŁ SD pułku.

METODA: Zajęcia grupowe w sali.

CZAS: 2 godziny szkolne.

ZAGADNIENIA SZKOLENICWE I PODZIAŁ CZASU:

| | |
|--|------------|
| 1. Sprawdzenie przygotowania się słuchaczy do zajęcia ... | - 10' |
| 2. Postawienie zadania dowódcy kompanii łączności do rozwinięcia WŁ SD pułku | - 25' |
| 3. Określenie czynności związanych z rozwijaniem WŁ SD pułku | - 10' |
| 4. Opracowanie schematu rozmieszczenia WŁ SD pułku | - 40' |
| 5. Omówienie zajęcia | - 5' |
| <hr/> | |
| | Razem: 90' |

WSKAZÓWKI ORGANIZACYJNO-METODYCZNE:

1. Na kilka dni przed zajęciem nakazać słuchaczom pobranie szkicu terenu oraz w zależności od potrzeb przeprowadzić konsultację, na której wyjaśnić sposób przygotowania się do zajęcia.
2. Słuchacze na nauce własnej powinni dokonać oceny możliwości rozwinięcia WŁ SD w nakazanym przez szefa sztabu rejonie i przygotować zadanie dla dowódcy kompanii łączności.
3. Schemat rozmieszczenia WŁ SD pułku słuchacze opracowują na zajęciu pod kierownictwem wykładowcy.

PRZEPROWADZENIE ZAJĘCIA

1. Sprawdzenie przygotowania się słuchaczy do zajęcia ... - 10'

Po podaniu tematu i celu zajęcia postawić kilka pytań kontrolnych np.:

- omówić rodzaje i przeznaczenie polowych węzłów łączności;
- omówić strukturę węzłów łączności pułku.

2. Postawienie zadania dowódcy kompanii łączności do rozwinięcia WŁ SD pułku - 25'

Na wstępie tego zagadnienia podać, że o 14.00 20.3 SD 55 pz

przesuwając się w kolumnie do nowego rejonu rozmieszczenia zostało zatrzymane w rejonie lasu pld. POSIADAŁY, gdzie zastępca dowódcy 19 DZ do spraw liniowych postawił dowódcy pułku zadanie przejścia pułku do obrony. Ponieważ SD 55 pz jest zbyt daleko od linii styczności wojsk /15 km/ i nie może być w tym rejonie rozwijane, istnieje konieczność określenia miejsca rozmieszczenia SD pułku do obrony i przystąpienia do rozwijania WŁ SD pułku.

O 15.10 20.3 szef sztabu przekazał szefowi łączności zadanie do rozwinięcia WŁ SD pułku w rejonie lasu wsch. STAWEK/7255/. Odległość nakazanego rejonu rozmieszczenia SD pułku od miejsca znajdowania się kolumny SD wynosi około 10 km. Gotowość do obrony pułk ma osiągnąć o 17.30 20.3.

Następnie wyznaczyć 1-2 słuchaczy do przeprowadzenia kalkulacji czasu w związku z rozwijaniem węzła łączności:

- postawienie zadania dowódcy kompanii - 15.10-15.15;
- przejazd kompanii w nowy rejon - 15.15-15.35;
- rekonesans rejonu węzła łączności oraz postawienie zadań przez dowódcę kompanii dowódcom drużyn radiotelefonicznych i dowódcy drużyny r/lin.-przew. .. - 15.35-15.50;
- rozwijanie węzła łączności SD pułku - 15.50-16.50.

Po przeprowadzeniu kalkulacji czasu podać sytuację wprowadzającą i wyznaczyć kolejno dwóch słuchaczy, którzy w roli szefa łączności 55 pz postawią zadanie dowódcy kompanii łączności.

Sytuacja wprowadzająca:

Do 15.10 20.3 szef łączności 55 pz otrzymał zadanie od szefa sztabu na rozwinięcie WŁ SD 55 pz w rejonie las wsch. STAWEK /7255/. Szef łączności wezwał do siebie dowódcę kompanii łączności celem postawienia mu zadania.

Zadanie dla dowódcy kompanii łączności na rozwinięcie

WŁ SD DZ

Wspólnie z wyznaczonym oficerem sztabu i kompanią łączności pozostawiając w dotychczasowym rejonie wozy dowodzenia udać się natychmiast do rejonu lasu wsch. STAWEK /pokazuje na mapie/, gdzie po przeprowadzeniu rekonesansu, rozwinąć węzeł łączności.

Droga marszu: miejsce postoju, KICZKI, skrzyżowanie dróg w KOL. POD STAWKIEM, STAWEK, droga do lasu. Po określeniu miejsca rozmieszczenia aparatu RWE-1M postawić zadania dowódcom drużyn do szybkiego rozwinięcia kierunków przewodowych do 3/55pz

i PGA-55 oraz nawiązać łączność radioliniową z SD 19 DZ i SD 18 pz. Na węźle łączności PGA-55. pozostawić jednego radiotelefonistę z aparatem telefonicznym i łącznicą telefoniczną LP-10 MR, do której zostaną podłączone linie przewodowe od WŁ SD PGA-55, SDO 1/55 pz i SDO 2/57 pz rozwijane ich siłkami i środkami.

SD 19 DZ m. NOWY ZGLECHÓW /7446/.

SD 18 pz m. ZOPINÓW /8467/.

SD PGA-55 las płd. ROZTANKI /6556/.

SDO 3/55 pz m. JERUZAL /7158/.

Wybrać miejsca na rozmieszczenie pozostałych elementów węzła łączności, rozwinąć łączność wewnętrzną i opracować szkic rozmieszczenia węzła łączności.

Po rozwinięciu kierunków przewodowych do 3/55 pz i PGA-55 rozwinąć linię do 2/55 pz m. WIELGOLAS /6750/ i TSD pułku m. CEGLÓW /7950/ przez p zapasowy rejon SD pułku południowy skraj lasu /7653/.

O przybyciu do wyznaczonego rejonu i nawiązaniu łączności z SD 19 DZ natychmiast meldować.

Zwrócić szczególną uwagę na maskowanie środków łączności, obronę węzła oraz rozbudowę inżynieryjną.

Gotowość węzła łączności do pracy - 17.00 20.3.

3. Określenie czynności związanych z rozwijaniem WŁ SD pz

Wyznaczyć słuchacza do omówienia zasad rozmieszczenia poszczególnych środków łączności i czasu ich rozwinięcia na WŁ SD 55 pz.

Kolejno należy rozpatrzyć:

- rozwijanie aparatu RWE-1M i łączności wewnętrznej;
- rozwijanie radiostacji R-118 BMZ;
- rozwijanie wozów dowodzenia;
- rozmieszczenie drużyny poczty polowej, wybór i oznaczenie lądowiska.

4. Opracowanie schematu rozmieszczenia WŁ SD pułku

Na wstępie nakazać jednemu słuchaczowi, aby narysował na tablicy szkic terenu pobrany z biblioteki szkoleniowej. Następnie wyznaczyć kilku słuchaczy do wybrania miejsc na rozmieszczenie poszczególnych elementów węzła łączności i sposobu połączenia ich kablami.

W oparciu o przedstawione uprzednio zasady rozmieszczenia

poszczególnych środków łączności WŁ SD pułku i wybrane miejsca na ich rozmieszczenie, nakazać jednemu słuchaczowi rysowanie na tablicy a pozostałym na swoich szkicach terenu.

Szkic jest powiększeniem terenu z mapy 1:50 000, z której korzystają słuchacze w czasie ćwiczenia. Należy mieć to na uwadze, aby rozmieszczenie środków łączności nie było oderwane od rozmieszczenia punktów dowodzenia przełożonego i podwładnych.

Przykładowe rozwiązanie - jak załącznik nr 1 do opracowania metodycznego. Nie należy jednak sztywno trzymać się tego rozwiązania, jeśli słuchacze przyjmą inne rozwiązanie i potrafią je uzasadnić. Podczas rysowania schematu należy zwracać uwagę na prawidłowe rysowanie znaków taktycznych.

5. Omówienie zajęcia - 5'

W podsumowaniu wskazać, że w zależności od terenu i od potrzeb dowodzenia może być różne rozmieszczenie środków łączności na węźle łączności, jak również różne połączenia przewodowe między nimi. Na zakończenie ocenić przygotowanie się grupy do zajęcia oraz podać temat następnych zajęć.

Załącznik :

1. Schemat rozmieszczenia WŁ SD 55 pz.

Zajęcie nr 30

TEMAT: "Organizacja łączności radioliniowej, przewodowej i poczty polowej pułku w obronie"

CEL: Zapoznać słuchaczy z treścią i sposobem udzielania przez szefa sztabu wytycznych do organizacji łączności.
Uczyć referowania łączności radiowej w języku rosyjskim.
Doskonalić umiejętności opracowywania dokumentów łączności pułku w obronie.
Pogłębić znajomość organizacji łączności pułku w warunkach przejścia z natarcia do obrony.

METODA: Zajęcie grupowe w sali.

CZAS: 6 godzin szkolnych.

ZAGADNIENIA SZKOLENIOWE I PODZIAŁ CZASU:

| | |
|---|-------|
| 1. Sprawdzenie przygotowania się słuchaczy do zajęcia ... | - 15' |
| 2. Wytyczne szefa sztabu do organizacji łączności | - 30' |
| 3. Łączność radiowa pułku w obronie | - 45' |
| 4. Opracowanie tabeli danych radiowych pułku | - 90' |
| 5. Opracowanie schematu łączności radioliniowej, przewodowej i poczty polowej pułku w obronie | - 80' |
| 6. Omówienie zajęcia | - 10' |

Razem: 270'

WSKAZÓWKI ORGANIZACYJNO-METODYCZNE:

1. Na kilka dni przed zajęciem przeprowadzić ze słuchaczami konsultację, na której wyjaśnić sposób i zakres przygotowania się do zajęcia.
2. Do zajęcia słuchacze powinni przygotować:
 - wytyczne szefa sztabu 55 pz do organizacji łączności w zeszycie;
 - schemat łączności radiowej 55 pz w obronie /łączność z przełożonym i podwładnymi/ na druku pobranym z bibl. szkoleniowej;
 - rubryki do tabeli danych radiowych 55 pz w zeszycie;
 - wrysować na mapie: linie rozgraniczenia, punkty dowodzenia 19 DZ, 55 pz, sąsiadów, podległych pododdziałów i rubież styczności wojsk.

3. Przed zajęciem nagrać na taśmie magnetofonowej treść wytycznych szefa sztabu do organizacji łączności.
4. Łączność radiową 55 pz z przełożonym słuchacze referują w języku rosyjskim.
5. Przed rozpoczęciem opracowywania schematu łączności radioliniowej, przewodowej i poczty polowej pułku nawiązać do wniosków wyciągniętych z analizy zadania i oceny położenia 55 pz /zajęcie nr 8/.
6. Podczas zajęcia zwracać uwagę na formę opracowywanych dokumentów łączności, znajomość znaków taktycznych i możliwości techniczne sprzętu łączności.

PRZEPROWADZENIE ZAJĘCIA

1. Sprawdzenie przygotowania się słuchaczy do zajęcia - 15'

Po podaniu tematu i celu zajęcia sprawdzić pracę wykonaną na nauce własnej oraz postawić kilka pytań kontrolnych np.:

- jakie problemy powinien poruszyć szef sztabu dając wytyczne szefowi łączności ?;

- co powinien przedstawić szef łączności pułku w tabeli danych radiowych i w tabeli przydziału danych radiowych ?.

2. Wytyczne szefa sztabu do organizacji łączności - 30'

Na wstępie tego zagadnienia zapytać słuchacza, jaka była kolejność i treść pracy szefa łączności od 14.00 do 16.00 20.3. Przykład odpowiedzi - zajęcie nr 8.

Następnie podać sytuację wprowadzającą: o 16.00 20.3 szef łączności 55 pz zameldował się u szefa sztabu w celu otrzymania wytycznych do organizacji łączności.

Wyznaczyć kolejno dwóch słuchaczy, którzy w roli szefa sztabu 55 pz przedstawią przygotowane wytyczne, pozostali słuchacze uzupełniają ich wytyczne a lub przedstawiają własne rozwiązania.

Po dyskusji podsumować wypowiedzi słuchaczy oraz odtworzyć z taśmy magnetofonowej niżej podane wytyczne do organizacji łączności.

Wytyczne szefa sztabu 55 pz do organizacji łączności

Zadanie pułku i decyzja dowódcy pułku są Wam znane. Łączność z dowództwem i sztabem 19 DZ oraz łączność współdziałania

z 18 pz zapewnić zgodnie z zarządzeniem łączności sztabu dywizji.

Łączność dowódcy i sztabu pułku z podległymi pododdziałami i z 56 pz zapewnić zgodnie z przedstawionymi propozycjami.

Do czasu rozpoczęcia natarcia przez nieprzyjaciela zabraniam pracy radiostacji i radiotelefonów na nadawanie. Pracę na nadawanie można dopiero rozpocząć na sygnał przekazany przez radiostacje główne.

Do zasadniczych sieci i kierunków radiowych przydzielić częstotliwości zapasowe.

Zorganizować ochronę linii przewodowych oraz kontrolę przestrzegania zasad utajniania korespondencji przekazywanych przez techniczne środki łączności. O naruszeniu przepisów utajniania informacji i przerwach w łączności natychmiast meldować.

Po nawiązaniu łączności przystąpić do inżynierskiego zabezpieczenia środków łączności na węzle łączności. W godzinach nocnych otrzymacie ludzi, którzy w ramach rozbudowy inżynierskiej stanowiska dowodzenia wykonają część prac dla zabezpieczenia sił i środków łączności.

Gotowość systemu łączności pułku 17.00 20.3 /z wyjątkiem łączności przewodowej rozwijanej w drugiej kolejności/.

Dokumenty planu łączności przedstawić mi do zatwierdzenia o 17.30 20.3.

3. Łączność radiowa 55 pz w obronie - 45

Na początku tego zagadnienia należy podkreślić, że łączność radiowa pułku po przejściu z natarcia do obrony nie będzie w zasadzie ~~od~~ odbiegała od dotychczasowej organizacji. Trzeba ją tylko dostosować do potrzeb dowodzenia w obronie, zgodnie z decyzją dowódcy pułku.

Następnie w oparciu o schemat łączności radiowej rozpatrzyć kolejno następujące zagadnienia:

- a/ stan środków radiowych pułku;
- b/ łączność radiowa z przełożonym /w języku rosyjskim/; dowódcy pułku, szefa sztabu, szefa rozpoznania i zastępcy dowódcy ds. techniki i zaopatrzenia;
- c/ łączność radiowa współdziałania z 56 pz i 18 pz;
- d/ łączność radiowa z podwładnymi;
- e/ rozliczenie środków radiowych 55 pz.

4. Opracowanie tabeli danych radiowych 55 pz - 90'

Wezwać do tablicy jednego słuchacza, aby wypełnił tabelę danych radiowych dla jednej sieci radiowej dowódcy 55 pz. Po omówieniu sposobu wypełniania poszczególnych rubryk tabeli nakazać słuchaczom wykonanie całej tabeli danych radiowych 55 pz.

W tym czasie wykładowca sprawdza prawidłowość opracowywania tabeli i omawia z poszczególnym słuchaczem zauważone błędy.

5. Opracowanie schematu łączności radioliniowej, przewodowej i poczty polowej 55 pz w obronie - 80'

Na wstępie tego zagadnienia nawiązać do wniosków wyciągniętych z analizy zadania i oceny położenia /zajęcie nr 8/ oraz możliwości rozwinięcia węzłów łączności pułku /zajęcie nr 24/.

Następnie wyznaczyć słuchacza aby na tablicy narysował punkty dowodzenia 19 DZ, 55 pz, 56 pz, 18 pz oraz podległych pododdziałów 55 pz. W tym czasie wykładowca winien sprawdzić czy słuchacze wykonali na mapie polecane prace.

Opracowanie schematu rozpocząć od rysowania łączności /radioliniowej, przewodowej i poczty polowej/ pomiędzy SD 19 DZ a SD 55 pz i 56 pz, następnie pomiędzy SD 55 pz a SD 18 pz zgodnie z zarządzeniem łączności sztabu dywizji.

Po analizie możliwości zapewnienia łączności przewodowej z podległymi pododdziałami przystąpić do rysowania kierunków przewodowych oraz rozliczenia sił i środków przewodowych.

Podczas opracowywania schematu, jeden słuchacz winien rysować na tablicy, pozostali słuchacze na swoich mapach, a wykładowca sprawdza prawidłowość rysowania znaków.

Przykładowy schemat łączności radioliniowej, przewodowej i poczty polowej 55 pz w obronie - załącznik nr 3 do opracowania metodycznego.

6. Omówienie zajęcia - 10'

Na zakończenie ocenić przygotowanie grupy do zajęcia, omówić braki i niedociągnięcia w rozwiązaniach słuchaczy, nakazać uzupełnienie opracowywanych dokumentów łączności i wyznaczyć termin zdania tych dokumentów do oceny.

Z a ʒ a c z n i k i :

2. Schemat łączności radiowej 55 pz w obronie.
3. Schemat łączności radioliniowej, przewodowej i poczty polowej 55 pz w obronie.

OPRACOWAŁ:
WYKŁADOWCA KTWE

mjr mgr. inż. S. JĘDRUSZCZAK

Wyk. w 4 egz.

Egz. nr 1-4-bibl.gł.OZS

Wyk. mjr Jędruszczak

Druk JD, dn. 11.3.75 r.

nr pf-202/pf-598/WW.

kor. N.E.

KATEDRA TAKTYKI WOJSK ŁĄCZNOŚCI

"ZATWIERDZAM"
SZEF KATEDRY TAKTYKI
WOJSK ŁĄCZNOŚCI

~~POWIERZAM~~
Egz. Nr. ...

płk dypl.H. JERMANOWSKI

I Kurs Wojsk Łączności
Rok szkolny 1974/75

ĆWICZENIE GŁÓWNE Nr 115

ZAŁOŻENIE ŁĄCZNOŚCI

do zajęcia nr 8,24,30

I

Mapy, sytuacja ogólna oraz zadanie 55 pz, zgodnie z założeniem Katedry Taktyki Ogólnej do ćwiczenia głównego nr 115.

II

1. Rozmieszczenie punktów dowodzenia 19 DZ, 55 pz oraz podległych pododdziałów o 14.00 20.3 - jak szkic położenia wyjściowego do założenia głównego.

2. Kompania łączności 55 pz zapewnia łączność w ruchu z SD i TSD pułku. Dla zapewnienia łączności z TSD pułku z kompanii łączności wydzielono:

- radiostację R-118 BMZ wraz z załogą;
- radiostację R-107;
- wóz dowodzenia RD-115M wraz z załogą;
- trzech radiotelefonistów z drugiej drużyny radiotelefonicznej;
- łącznicę telefoniczną ŁP-10MR;
- 4 km kabla polowego PKL-2;
- 8 aparatów telefonicznych TAP-67.

III

Organizacja i stan łączności 55 pz o 14.00 20.3 przedstawia się następująco:

1. Łączność radiowa z dowództwem 19 DZ zorganizowana jest zgodnie z zarządzeniem łączności sztabu 19 DZ do natarcia.

Łączność radiowa z podległymi pododdziałami zgodnie z opracowanymi do natarcia dokumentami planu łączności pułku. W sieciach radiowych dowódcy dywizji i w sieci radiowej dowódcy 55 pz /R-107PM/ istnieją trudności w utrzymaniu łączności na skutek zakłóceń stosowanych przez nieprzyjaciela. Od 13.30 nie można nawiązać łączności z 19 pcz w sieci radiowej współdziałania dywizji.

2. Łączność radiotelefoniczną dowódca pułku utrzymuje w sieci radiotelefonicznej dowódcy 19 DZ a sztab pułku w systemie abonenskim 19 DZ.

3. Łączność radioliniowa pomiędzy SD 55 pz a SD 19 DZ zorganizowana jest na kierunku w dwóch kanałach telefonicznych /w tym jeden utajniony/ i jednym kanale telegraficznym. Łączność radioliniowa pomiędzy SD 55 pz a SD 56 pz zorganizowana jest na kierunku w dwóch kanałach telefonicznych. Łączności radioliniowej w obu kierunkach o 14.00 20.3 nie utrzymuje się.

4. Łączność poczty polowej utrzymywana jest:

- z SD 19 DZ na kierunku samochodem osobowo-terenowym i śmigłowcem;
- z SD 56 pz na kierunku samochodem osobowo-terenowym;
- z SD 18 pz na kierunku samochodem osobowo-terenowym;
- z TSD pułku oraz podległymi pododdziałami na kierunkach i po drodze okrężnej samochodami osobowo-terenowymi i motocyklami.

IV

O 14.00 20.3 szef łączności 55 pz otrzymał dodatkowe zarządzenie łączności sztabu dywizji wraz z załącznikami, z którego wiadomo:

1. WŁ SD 19 DZ w rejonie NOWY ZGŁECHÓW /7446/ czynny od 16.00 20.3. WŁ TSD 19 DZ w rejonie MIĘCIN /9447/ czynny od 16.30 20.3.

2. O 17.30 20.3 następuje zmiana danych radiowych i radiotelefonicznych w 19 DZ. Łączność radiowa i radiotelefoniczna z 19 DZ zgodnie z tabelą danych radiowych - załącznik nr 1.

Do 19.00 20.3 należy wysłać nową tabelę danych radiowych 55 pz do szefa wydziału łączności sztabu 19 DZ.

3. Łączność radioliniowa i poczty polowej z dywizją pozostaje bez zmian. Do 17.00 20.3 nawiązać łączność radioliniową z 18 pz.

4. Do 17.00 20.3 rozwinięty zostanie kierunek przewodowy z SD 19 DZ do SD 55 pz /kabel PKA/ przez zapasowy rejon SD pułku. Łączność przewodową w pułku zorganizować zgodnie z decyzją dowódcy pułku i wytycznymi szefa sztabu. Do 15.00 20.3 podać do 19 DZ zapasowy rejon stanowiska dowodzenia 55 pz.

5. Po nawiązaniu łączności radioliniowej i przewodowej zabronić pracy radiostacji na nadawanie.

6. Uszkodzony sprzęt łączności kierować do warsztatu łączności batalionu remontowego w m. DĄBRÓWKA /7755/.

V

Dane dodatkowe

1. W dotychczasowych działaniach kompania łączności 55 pz poniosła następujące straty:

- zniszczona radiostacja R-118 K sztabu pułku, w radiostacji tej zginęła cała załoga;
- zniszczone dwie radiostacje R-107;
- zniszczony motocykl z drużyny poczty polowej;
- w poprzednim rejonie SD 55 pz zostało trzech żołnierzy drugiej drużyny radiotelefonicznej wraz z samochodem ciężarowym, 10 km kabla PKA i 10 aparatami telefonicznymi.

O 13.40 mieli dołączyć do kompanii łączności i dotychczas nie ma o nich żadnej wiadomości;

- uszkodzone radiostacje: R-107 z WD R-2 szefa sztabu, R-107 z WD R-6 szefa OPL i R-123 z WD R-5a szefa rozpoznania. Warsztat pułkowy nie jest w stanie dokonać napraw uszkodzonych radiostacji.

2. W kompanii rozpoznania pułku zniszczony jest wóz dowodzenia R-5b, w którym zginął dowódca patrolu rozpoznawczego.

3. W 2/57 pz zniszczony wóz dowodzenia R-2.

4. O 13.40 20.3 w rejonie lasu /5857/ i lasu /5454/ stwierdzono rozwijanie masztów antenowych urządzeń radioelektronicznych nieprzyjaciela.

5. Dowódca kompanii rozpoznawczej pułku ze swoim wozem dowodzenia znajduje się na SD 55 pz.

VI

Praca do wykonania

1. Do zajęcia nr 8:

- przestudiować podręcznik "Organizacja łączności na szczeblach taktycznych". Nr BN 013152. Rozdział IV, IX p 3 i XII;
- dokonać analizy zadania i oceny położenia pod względem łączności oraz przygotować w zeszycie propozycje organizacji łączności 55 pz w obronie.

2. Do zajęcia nr 24:

- przestudiować podręcznik "Połowe węzły łączności związków taktycznych, oddziałów i pododdziałów" Rozdział II i III. Nr BN 013086;
- pobrać z biblioteki szkic terenu i być gotowym do opracowania schematu rozmieszczenia węzła łączności i łączności wewnętrznej na SD 55 pz;
- przygotować się do przeprowadzenia kalkulacji czasu rozwijania węzła łączności oraz postawienia zadania dowódcy kompanii łączności do rozwinięcia WŁ SD 55 pz.

3. Do zajęcia nr 30:

- przestudiować podręcznik "Organizacja łączności na szczeblach taktycznych". Rozdział IV i IX p.3;

- przygotować w zeszycie wytyczne szefa sztabu 55 pz do organizacji łączności;
- pobrać mapę, na której wrysować: linie rozgraniczenia, punkty dowodzenia 19 DZ, 55 pz, sąsiadów, podległych pododdziałów i rubież styczności wojsk oraz być gotowym do opracowania schematu łączności radioliniowej, przewodowej i poczty polowej wraz z rozliczeniem sił i środków łączności;
- przygotować w zeszycie rubryki do tabeli danych radiowych 55 pz i być gotowym do jej wykonania;
- pobrać z biblioteki druki, na których wykonać w czasie nauki własnej schemat łączności radiowej 55 pz w obrocie wraz z rozliczeniem środków radiowych /łączność z przełożonym i podwładnymi/;
- pobrać z biblioteki szkoleniowej "Tabelę kryptonimów nr 5" Nr 09489;
- przygotować się do referowania łączności radiowej z dywizją w języku rosyjskim.

Załączniki:

1. Tabela danych radiowych 19 DZ /Wyciąg dla 55 pz/.
2. Tabela przydziału danych radiowych dla 55 pz.

OPRACOWAŁ
WYKŁADOWCA KTWŁ

mjr mgr inż. S. JĘDRUSZCZAK

Wykonano w 30 egz

Egz. nr 1-4 opr.metod.

Egz. nr 5-30 B.G.OZS

Wyk. mjr Jędruszcza

Druk S.Cz.

Nr pf 201/pf 596/ww

Kor.H.W.

TABELA
DANYCH RADIOWYCH 19 DZ

Załącznik nr 1
do założeń łączności

/Wyciąg dla 55 pz/

| 1 | 2 | 3 | 4 | 5 | 6 | 7 | 8 | 9 | 10 |
|----------------------|--------------------------|--|--|--|---|-------------------|-----------------------|------------------------------|-------|
| Mr sieci lub kierunk | Nazwa sieci lub kierunku | Skład sieci lub kierunku | Staż nr rst | Sygnal rozpoz. do pracy telegraf. | Kryptonim koresp. ogólnik. | Kryptonim | Częstotl. w k Hz | Typ rst Rodzaj pracy | Uwagi |
| 1 | S/R dowódcy 19 DZ | dca 19 DZ szef sztabu 19 DZ dca 55 pz dca 56 pz dca 57 pz dca 19 poz | 4 | 5 | 6 | 7 | 8 | 9 | 10 |
| | | | | | KARINA ROMANIA DALMAN KABAT POLANA ZACHWYT SELEDYN GRAFOS | ABONENT | $\frac{38450}{43250}$ | R-111 R-107PM F-3 | |
| 2 | S/R dowódcy 19 DZ | dca 19 DZ szef sztabu 19 DZ dca 55 pz dca 56 pz dca 57 pz dca 19 poz | 282 330 421 277 382 461 | s2x3 k1da ra7h m29w oc4f g3kl e56z fy7a | ORDUNA CZEMPION SAMOA RABUNEK ARALSK ZBIERACZ LITOGRAF KIEROWNIK | UBIJACZ x 8 km | $\frac{3560}{4230}$ | R-130 R-112 A-1 A-3 | |

| 1 | 2 | 3 | 4 | 5 | 6 | 7 | 8 | 9 | 10 |
|---|----------------------|---|--|--|---|---------------|-----------------------|-------------------------|-------|
| 4 | S/R sztabu 19. DZ | sztab 19 DZ sztab 55 pz sztab 56 pz sztab 57 pz sztab 19 pcz sztab 19 paplot | 230 362 445 546 402 312 | ab3k gx8w ki2l l61n p27r st3g t8bc c6wi | TROPIK BABIT ZAMYSE BABAR FUDACJA WYDZIAŁ CEDROS SECZYCZ | POTOP rw4o | 1580 <u>2770</u> | R-118K A-1 A-3 | Uwagi |
| 5 | S/R sztabu 19 DZ | szef sztabu 19 DZ szef sztabu 55 pz szef sztabu 56 pz szef sztabu 57 pz szef sztabu 19 pcz SOAS 19 DZ | | | STAN NACINACZ ESTER ZWIĄZEK JUMET STRONICA NACZE INIK KORDON | DIETA | 40500 <u>42100</u> | R-111 R-107PM F-3 | |

| 1 | 2 | 3 | 4 | 5 | 6 | 7 | 8 | 9 | 10 |
|-----|----------------------------------|---|---|---|---|---------------------------|------------------|-----------------------|----|
| 8 | S/R współ- działania 19 DZ | sztab 19 DZ sztab 55 pz sztab 56 pz sztab 57 pz sztab 19 pcz sztab DGA-19 OPpanc 19 DZ | | | SWOBODA TASMANA FAIR ZGRZYT BRABANT LEKCJA ANIZOL MEDYK TOKAR ŁÓDZ KRZEW KABEZA WERANDA ŻNIN RENOMA | DYLEMAT 29500 32200 | | R-107PM F-3 | |
| 11 | S/R szefa rozpozn. 19 DZ | szef rozp. 19 DZ 218 szef rozp. 55 pz 370 szef rozp. 56 pz 481 szef rozp. 57 pz 502 szef rozp. 19pcz 304 | | | AMADA STRAZ TRIPOLIS ODWET KARKAS ZACISZE DACA RYM SUWON WŁOCH PELENG | | | R-130 A-3T | |
| 101 | S/R takt. rozp.pow. 3 A | lotnisko samoloty rozp. | | | | | 120000 140000 | R-800 R-870 F-3 | |
| 16 | S/R szefa art. 19 DZ | szef art. 19 DZ szef art. 55 pz szef art. 56 pz szef art. 57 pz OPpanc 19 DZ | | | BOSNA | 25350 28600 | | R-107PM F-3 | |

| 1 | 2 | 3 | 4 | 5 | 6 | 7 | 8 | 9 | 10 |
|----|-----------------------------------|---|-----|---|--|--------|------------------|--------------------------|----|
| 17 | S/R art. rozp. pow. 19 DZ | śmigł. rozp. art. 19 DZ | | | WYZYSK GORGAN WEIMAR ŻMIJA | | 110000 130000 | R-802W F-3 | |
| 18 | S/R zab. meteo 19DZ | stacja meteo 19DZ | 610 | | CFDUNA ARDA SIEPACZ | | 2820 4540 | R-118BMZ R-311 A-3 | |
| 22 | S/R szefa | szef OPL 19 DZ szef OPL 55 pz szef OPL 56 pz szef OPL 57 pz szef OPL 19 poz | | | SORENTO ZBOR KOLUMB KIJANKA LECHIA ŁANIN ĘBOLI | DYNAMO | 22000 24550 | R-111 R-107PM F-3 | |
| 24 | S/R wskaz. celów RSWP 19 DZ | RSWP | | | SZEREG SALON LECH | | 22850 23300 | R-107PM R-323 F-3 | |
| 27 | S/R ostrze- gania 19 DZ | szef OPL 19 DZ | | | BABUL ZWIERACZ | | 41850 38700 | R-111 R-323 F-3 | |

| 1 | 2 | 3 | 4 | 5 | 6 | 7 | 8 | 9 | 10 |
|----|--|------------------------------------|--|--|--|----------------|--------------|----------------------------|----|
| 30 | S/R zcy dcy 19 DZ d/s techn.i zaop. | zca dcy 19 DZ d/s techn.i zaop. | 342 346 351 353 380 385 | a47c ck9b r8wx ba31 b42x xg7a | FARGO ŁADUGA WZROK SZTUCER MEIASA TARENT BENIN | SZELIF yz2c | 5610 3720 | R-118 BMZ A-1 A-3 | |
| 31 | S/R zcy dcy 19DZ d/s techn.i zaop. | zca dcy 19 DZ d/s techn.i zaop. | 128 157 161 615 620 | 55 pz 56 pz 57 pz 19 pcz | KOLIZJA ZAPALA POGŁOSKA KABOTYN SEGURA | SORIA | 1650 3260 | R-130 A-3H | |
| | Częst.dyż.odb. KF 19 DZ | sztab 19 DZ | | | LUPIN | | 3500 | | |
| | Częst.dyż.odb. UKF 19 DZ | sztab 19 DZ | | | MONIT | | 47300 | | |

| | 3 | 4 | 5 | 6 | 7 | 8 | 9 | 10 |
|----|--|---|--|--|------------------------------|--|----------------|----|
| 40 | Sieć radiotelefoniczna dcy 19-DZ | | dca 19 DZ szef sztabu 19 DZ dca 55 pz dca 56 pz dca 57 pz dca 19 pcz | ZACZEP NADRUK PROMYK SUWA PLASTYK LITERAT GONDAR | MAHON <u>S 25</u> S 65 | | K-1 F-3 | |
| 41 | Radiotelefoniczny system abonencki 19 DZ | | sztab 19 DZ sztab 55 pz sztab 56 pz sztab 57 pz sztab 19 pcz | WYDECH KOREKTOR PEKAN ZAPAS RABEK POGLAD | | D 10 D 23 D 41 D 50 D 58 D 70 | K-1 F-3 | |

Uwagi: 1. Stały kryptonim dowódcy 19 DZ "JAWOR". Kryptonim ten powinni znać wszyscy radiotelefonicy pracujący w sieciach radiowych dywizji i pułku i na jego wołanie natychmiast się zgłaszać.

2. Przejście do pracy na częstotliwości zapasowe na sygnał "123", na częstotliwość roboczą "654".

3. Klucze do tabeli TRR - jak "Tabela kluczy do TRR nr 5 str. 10.

SZEF ŁĄCZNOŚCI 19 DZ

.....

Załącznik nr 2

do załączenia łączności

TABELA

przydziału danych radiowych dla 55 pz

| Częstotliwości w KHz | | Kryptonimy | Uwagi |
|----------------------|-----------------------------------|--------------------|-------|
| Rst.KF: 2910, 3620 | | Tabela kryptonimów | |
| Rst.UKF: | 20100, 20175, 20325, 20450, 20575 | radiostacji nr 5 | |
| | 20650, 20700, 20775, 20850, 20925 | kartka nr 8-10 | |
| | 21050, 21125, 21200, 21275, 21350 | kartka nr 15-16 | |
| | 21425, 21550, 21625, 21700, 21775 | | |
| | 22075, 22150, 22225, 22300, 22375 | | |
| | 22450, 22575, 22650, 22725, 22875 | | |
| | 23125, 23200, 23275, 23350, 23475 | | |
| | 23550, 23625, 23800, 23850, 23900 | | |
| | 24075, 24250, 24425, 24675, 24800 | | |
| | 45150, 45225, 45300, 45425, 45550 | | |
| | 45600, 45675, 45750, 45825, 45950 | | |
| | 46200, 46275, 46350, 46425, 46475 | | |
| | 46550, 46650, 46725, 46800, 46850 | | |
| | 47050, 47150, 47250, 47375, 47450 | | |
| | 47575, 47650, 47750, 47825, 47900 | | |
| | 48025, 48150, 48225, 48300, 48400 | | |

oraz cały zakres rst R-126
S 15, S46, D38/88, D02/52

K-1:

Isk

ARCHIWUM
TELEFONKI SZKOLENIOWE
 KADRY 571 ABU CEREPALNI
 ul. gen. broni K. Szymanowskiego

38960