



Grey Scale #13



Part Code ST1316

DANES-PICTA.COM

A 1 2 3 4 5 6 M 8 9 10 11 12 13 14 15 B 17 18 19



AKADEMIA SZTABU GENERALNEGO
im. Generała Broni Karola Świerczewskiego

KATEDRA OBRONY TERYTORIUM KRAJU

**DO BÉYTKU
SŁUŻBOWEGO
T A J N E**

Egz. Nr. 10

Tylko dla wykładowców

ppłk dypl. Henryk JAGLIŃSKI

ĆWICZENIE GRUPOWE Nr 126

**Temat: PUŁK MANEWROWY WOJSK OBRONY
WEWNĘTRZNEJ W DZIAŁANIACH
PRZECIWDYWERSYJNYCH**

Opracowanie metodyczne



037588

**ARCHIWUM
BIBLIOTEKI SZKOLENIOW
KATEDRY SZTABU GENERALNEGO
im. gen. broni K. Świerczewskiego**

037588

WARSZAWA

KWIECIEŃ

1973



AKADEMIA SZTABU GENERALNEGO
im. Generała Broni Karola Świerczewskiego

KATEDRA OBRONY TERYTORIUM KRAJU

DO UŻYTKU
BIBLIOTECZNEGO
T A J N E

Egz. Nr. 10

Tylko dla wykładowców

ppłk dypl. Henryk JAGLIŃSKI

ĆWICZENIE GRUPOWE Nr 126

**Temat: PUŁK MANEWROWY WOJSK OBRONY
WEWNĘTRZNEJ W DZIAŁANIACH
PRZECIWDYWERSYJNYCH**

Opracowanie metodyczne



037588

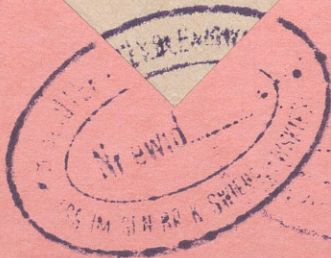
ARCHIWUM
BIBLIOTEKI SZKOLENIOW
KATEDRY SZTABU GENERALNEGO
im. gen. broni K. Świerczewskiego

~~037588~~

ARCHIWUM
LIŚCI SZKOLENIOWYCH
KADRY SZTABU GŁÓWNEGO
ul. Gen. broni ~~1~~ **37588**
Świerosławice 2

Opis zawartości

1. Szkieł nr 0997/WB "Przebieg wojny własnych i wladomocnych" nr 20.20 20.06."
2. Szkieł nr 0998/WB "Przebieg wojny własnych i wladomocnych" nr 2.00 26.06."
3. Mapa nr 01002/WB 1 i 100 COU nr 12 SK. "Przebieg wyjazdowy" dotyczyła stron i karty dyżurni do wykonania nr 126."



Przechl. prot. 12657

A K A D E M I A S Z T A B U G E N E R A L N E G O
im.gen. broni K.Świerczewskiego

KATEDRA OBRONY TERYTORIUM KRAJU

DO WYTYKU
SŁUŻBOWEGO

~~XXXXXXXXXX~~

Egz. Nr. ... 10

ZATWIERDZAM
SZEF KATEDRY OTK

Płk dypl. Józef MROCZKO

Tylko dla wykładowców

Rok szkolny 1972/73

ĆWICZENIE GRUPOWE nr 126

Temat: Pułk manewrowy Wojsk Obrony Wewnętrznej
w działaniach przeciwdywersyjnych.

Mapy: 1 : 100 000

N - 32 - 92, 93, 94, 95

N - 32 - 104, 105, 106, 107

N - 32 - 116, 117, 118, 119.



ARCHIWUM
BIBLIOTEKI SZKOLENIOV
ADEMI. SZTABU GENEALN
im. gen. broni K. Świerczewskiego

37588

WARSZAWA

LUTY

1973 r.

M Y Ś L P R Z E W O D N I A

do ćwiczenia grupowego nr 126 ze słuchaczami I Kursu WL.

I. TEMAT: "Pułk manewrowy wojsk obrony wewnętrznej w operacji przeciwdywerysyjnej".

- II. CEL:
1. Zapoznać słuchaczy z warunkami działań przeciwdywerysyjnych na terenach opanowanych.
 2. Pogłębić teoretyczne wiadomości słuchaczy z zakresu działań przeciwdywerysyjnych.
 3. Doskonalić słuchaczy w zakresie organizacji, dowodzenia i współdziałania w działaniach przeciwdywerysyjnych.

III. CZAS: 8 godz. lekcyjnych.

IV. METODA: Zajęcie grupowe w sali na mapach.

V. REJON ĆWICZENIA: Obwód LUNEBURG.

VI. STRUKTURA ĆWICZENIA:

K.OTK	Numer i temat zajęcia	Ilość godzin			
		Ogóln.	WRiA	OPL	Kwat
OTK	Zajęcie 1. Wypracowanie przez dowódcę pman WOW decyzji do działań przeciwdywerysyjnych.	4	4	4	4
TT	Zajęcie 2. Wypracowanie koncepcji zabezpieczenia tyłowego pman.	-	-	-	3
OTK	Zajęcie 3. Kierowanie operacją przeciwdywerysyjną:				
	a/ w czasie zajmowania rejonów odpowiedzialności przez pododdziały;	2	2	2	-
	b/ w czasie likwidacji dużych zgrupowań dywersyjnych.	2	2	2	-

VII. WARUNKI ORGANIZACJI ĆWICZENIA

1. Ćwiczenie rozpoczyna się w czasie przerwy operacyjnej w toku działań zaczepnych, na obszarze przeciwnika zajęтым przez wojska operacyjne.
2. Pułk manewrowy przechodzi do działań przeciwdywersyjnych po przegrupowaniu z obszaru kraju z rejonu wyjściowego oddalonego od rejonu przyszłych działań o około 50 km.
3. W obszarze działań pułku rozmieszczona jest część TBF-5 i przebiega przez niego zasadnicza frontowa droga samochodowa /ZFDS/, część TRP obsługiwane przez pododdziały wojsk drogowo-eksploatacyjnych i kolejowych. Obszar działań pułku obejmuje także odcinek szerokiej rzeki z dwoma mostami.
4. Pułk przechodzi do działań przeciwdywersyjnych na obszarze około 1.400 km², w rejonie tym:
 - ludność miejscowa w swej masie sprzyja przeciwnikowi;
 - pozostały znaczne zorganizowane siły obrony terytorialnej i obrony cywilnej przeciwnika;
 - ukrywają się rozproszone pododdziały wojsk operacyjnych przeciwnika;
 - pozostały znaczne ilości porzuconej i ukrytej broni, amunicji i wyposażenia wojskowego
5. Działania prowadzone są bez użycia broni masowego rażenia.

VIII. OGÓLNY ZAMIAR I PLAN DZIAŁANIA STRON.

A. Strona "Zachodnia"

Wojska "Zachodnich" po początkowym sukcesie zostały rozbite na terenie NRD i NRF i odrzucone ~~na~~ rubież rzeki REN oraz w głąb JUTLANDII, a w szeregu rejonach przyparte do MORZA PÓŁNOCNEGO lub okrążone w dużych ośrodkach miejskich. Od połowy czerwca "Zachodni" podejmują szereg kroków dla ponownego przejęcia i¹ incjatywy i przystąpienia w końcu czerwca do działań zaczepnych.

Na obszarze dowództwa terytorialnego "Północ" opanowanym przez "Wschodnich" pozostały i przeszły do podziemia:

- a/ część dowództwa i sztabu terytorialnego "Północ", część 14 dowództwa ochrony oraz część obwodowych i powiatowych dowództw obrony /ODO, PDO/;
- b/ część ocalałych sił podporządkowanych 14 dowództwu ochrony oraz odwodowym i powiatowym dowództwom obrony terytorialnej;
- c/ szkielet władz administracyjnych i obrony cywilnej krajów, obwodów i powiatów z częścią podporządkowanych im sił.

Ocalałe siły wojskowe 14 dowództwa ochrony, ODO i PDO, oddziały obrony cywilnej dozbrajają się w broń pozostawioną przez wojska operacyjne oraz uzupełniają swoje stany osobowe żołnierzami rozbitych wojsk operacyjnych.

Do połowy czerwca działania tych sił prowadzone były w sposób niezorganizowany i ograniczały się do pojedynczych akcji drobnych pododdziałów. W tym czasie konspiracyjne władze administracyjne oraz dowództwa wojskowe pracowały nad:

- a/ ewidencyjnym i organizacyjnym ujęciem wszystkich sił i środków mogących służyć do działań dywersyjnych na tyłach wroga i rozwinięciu działań partyzanckich;
- b/ stworzeniem systemu łączności konspiracyjnej, systemu wywiadu i rozpoznania oraz baz materiałowych, szpitalnych i składów broni;
- c/ ilościową i organizacyjną rozbudową dowództw, oddziałów i pododdziałów oraz przygotowaniem ich do działań dywersyjnych;
- d/ rozwinięciem działalności propagandowej wśród ludności, jednostek zbrojnych oraz wojsk przeciwnika.

Poczynając od drugiej połowy czerwca "Zachodni" zamierzają przejść do intensywnych, planowanych i skoordynowanych, w skali okręgów wojskowych i odwodów, działań dywersyjnych w celu sparaliżowania systemu komunikacji i łączności "Wschodnich", pozbawienia ich zorganizowanego dopływu uzupełnień i zaopatrywania, wzbudzenia wśród przeciwnika uczuć niepewności oraz załamania w nich woli walki. Zgodnie z zamiarem dowódcy obrony terytorialnej "Północ" podstawowym ogniwem planującym działania dywersyjne

sił manewrowych oraz koordynującym ich wysiłek z działaniem aparatu administracyjnego w początkowym okresie mają być ODO. W wypadku zaistnienia warunków do rozwinięcia działań partyzanckich na szeroką skalę rolę planistyczno-koordynatorską przejmą dowództwo terytorialne "Północ" i okręgi wojskowe.

Obwodowe Dowództwo Obrony "LUNEBURG" otrzymało zadanie zorganizowania i przeprowadzenia w ostatniej dekadzie czerwca na obszarze obwodu operacji mającej na celu: zniszczenie przepraw na rzece ŁABA oraz paraliżowania działalności i niszczenia znajdujących się na terenie obwodu sztabów, jednostek i urządzeń tyłowych przeciwnika.

Dowódca Obrony Odwodu LUNEBURG zamierza: rozpraszając wysiłek przeciwnika intensywnymi akcjami małych oddziałów dywersyjnych w rejonach drugorzędnych oraz izolując rejon zasadniczych działań, w pierwszej kolejności w nocy z 20 na 21.06 koncentrycznym uderzeniem zgrupowań: "HASE", "HUND", "KATZ" rozbić sztab czerwonych rozwinięty w rejonie MÜNSTER oraz radiolokacyjny posterunek wykrywania pld MÜNSTER. Zgrupowaniami "FUCHS" i "PFERD" prowadzić działania dywersyjne, głównie w celu niedopuszczenia sił interwencyjnych "Wschodnich" do rejonu działań głównego zgrupowania. Następnie pozorując odejście sił głównych na południe i zachód przegrupować je w rejon przepraw. 26.06 siłami minimum czterech zgrupowań zniszczyć przeprawy na rz. ŁABA.

Plan omawianej operacji, sprecyzowany po uzyskaniu danych z rozpoznania i uzgodniony z Dowództwem II Okręgu Wojskowego przewiduje:

- 26.06 przed zmrokiem atak na SD 5 prplot i dyonu ogniowego eskadrą samolotów myśliwsko-bombowych;
- z parominutowym opóźnieniem w stosunku do nalotu na 5 prplot atak lotnictwa myśłowsko-bombowego na mosty w HITZAKER i DOMITZ;
- w wypadku niepowodzenia ataku lotniczego na mosty do akcji wejść dwie grupy dywersyjne pletwonurków;

- równocześnie siłami jednego zgrupowania prowadzić intensywne działania dywersyjne na obiekty tyłowe i tymczasowy rejon przeładunkowy.

W wypadku powodzenia akcji lotnictwa lub pływonurków na mosty, odejść poszczególnymi zgrupowaniami w kierunku zachodnim niszcząc:

- PSA - 52 zgrupowaniem "HASE";
- PSA - 33 zgrupowaniem "KATZ";
- PS MPS - 53 zgrupowaniem "PFERD".

W wypadku niepowodzenia grup dywersyjnych pływonurków, równoczesnym uderzeniem zgrupowań "FUCHS" i "HASE" na most w HITZACKER, a zgrupowaniem "KATZ" i "PFERD" na most w DOMITZ, rozbić załogi ochronne i wysadzić mosty przy pomocy materiałów wybuchowych /MW/.

Po zakończeniu operacji poszczególne zgrupowania na okres 3-4 dni przechodzą do działań w rozproszeniu, uzupełniają straty i przygotowują się do nowej akcji.

B. Strona "Wschodnia".

Prowadząc kontrofensywę wojska "Wschodnich" po rozbiściu przeciwnika na obszarze NRD i NRP głównymi siłami rozwijały działania zaczepne w kierunku zachodnim, częścią zaś sił w kierunku północnym w głąb PÓLWYSPU JUTLANDZKIEGO. Do połowy czerwca wojska "Wschodnich" doszły do HOLANDII, rz. REN i pld granicy DANII. W wyniku tych działań znaczne siły przeciwnika zostały przyparte do wybrzeży MORZA PÓLNOCNIEGO oraz okrążone w dużych miastach.

Wskutek ~~wzrastającego~~ oporu nieprzyjaciela, wyczerpanie wojsk długotrwałymi działaniami zaczepnymi, natężenia działań dywersyjnych i ogromnych zniszczeń na liniach komunikacyjnych tempo działań wojsk "Wschodnich" w ostatnich dniach znacznie zmalało.

"Wschodni" zamierzają: do końca czerwca ograniczając się na froncie do działań mających na celu poprawienia położenia, a szczególnie zlikwidowania sił npla przypartych do MORZA PÓLNOCNIEGO i okrążonych w dużych ośrodkach miejskich. Uporządkować sytuację na tyłach, odbudować system komunikacji i dowozu. Uzupełnić wojska siłą żywą i sprzętem,

zahamować wzrost dywersyjnej działalności przeciwnika na obszarze tyłów frontu, a przez to stworzyć warunki do podjęcia nowej operacji zaczepnej.

W tym celu wraz z szeregiem organizacyjnych przedsięwzięć "Wschodni" wydzielają od 20.06 siły: dwóch dywizji pułku manewrowego WOW, oraz część sił Wojsk Obrony Pogranicza NRD a od 22.06 dodatkowo BMWOW dla przeprowadzenia operacji przeciwko siłom dywersyjnym "Zachodnich".

33pman po przegrupowaniu się z obszaru POW do 8.00 20.06 ześrodkował się w rejonie: KLEIN KRAKS /1054/, OUAFT /0644/, /wył/ EWSWOOS /0246/, skrzyżowanie dróg /0854/; w rejonie tym pułk otrzymał zadanie przejścia do działań przeciwdywersyjnych w rejonie WINSEN /1484/ rz. LUCHE, SOTTORF /9082/, BARNSTEDT /9090/, /wył/ VELGEN / 8492/, BEVENSEN /8404/, WESTE /8214/, dalej wzdłuż linii kolejowej do DOMITZ, wzdłuż rzeki ŁABA do WINSEN /1484/, z zadaniem: rozbicia sił dywersyjnych Zachodnich w tym rejonie¹ zapewnienia ciągłości przegrupowania, bezpiecznego funkcjonowania urzędzeń tyłowych oraz utrzymania porządku i bezpieczeństwa.

Dowódca 33 pman zamierza ściśle współdziałając z siłami wojskowymi i organizującą się administracją cywilną, skupić główny wysiłek wzdłuż ZFDS oraz w rejonie rozmieszczenia urzędzeń tyłowych. W pierwszej fazie przejść do działań rozpoznawczo-likwidacyjnych przydzielając batalionom rejony odpowiedzialności, zachować silny odwód do działań manewrowych w rejonie odpowiedzialności pułku.

W drugiej fazie działań w wypadku wykrycia i zlokalizowania sił npla przejść do działań likwidacyjnych.

W batalionach posiadać silne odwody.

Siły pułku do bezpośredniej ochrony obiektów angażować tylko w wyjątkowych wypadkach i na określony okres czasu.

Gotowość do działań osiągnąć o świcie 21.06.

Załącznik: mapa położenia wyjściowego i decyzji stron.

OPRACOWAŁ:

ST. WYKŁADOWCA KAWCBERY OTK

Wykonano w 10 egz.

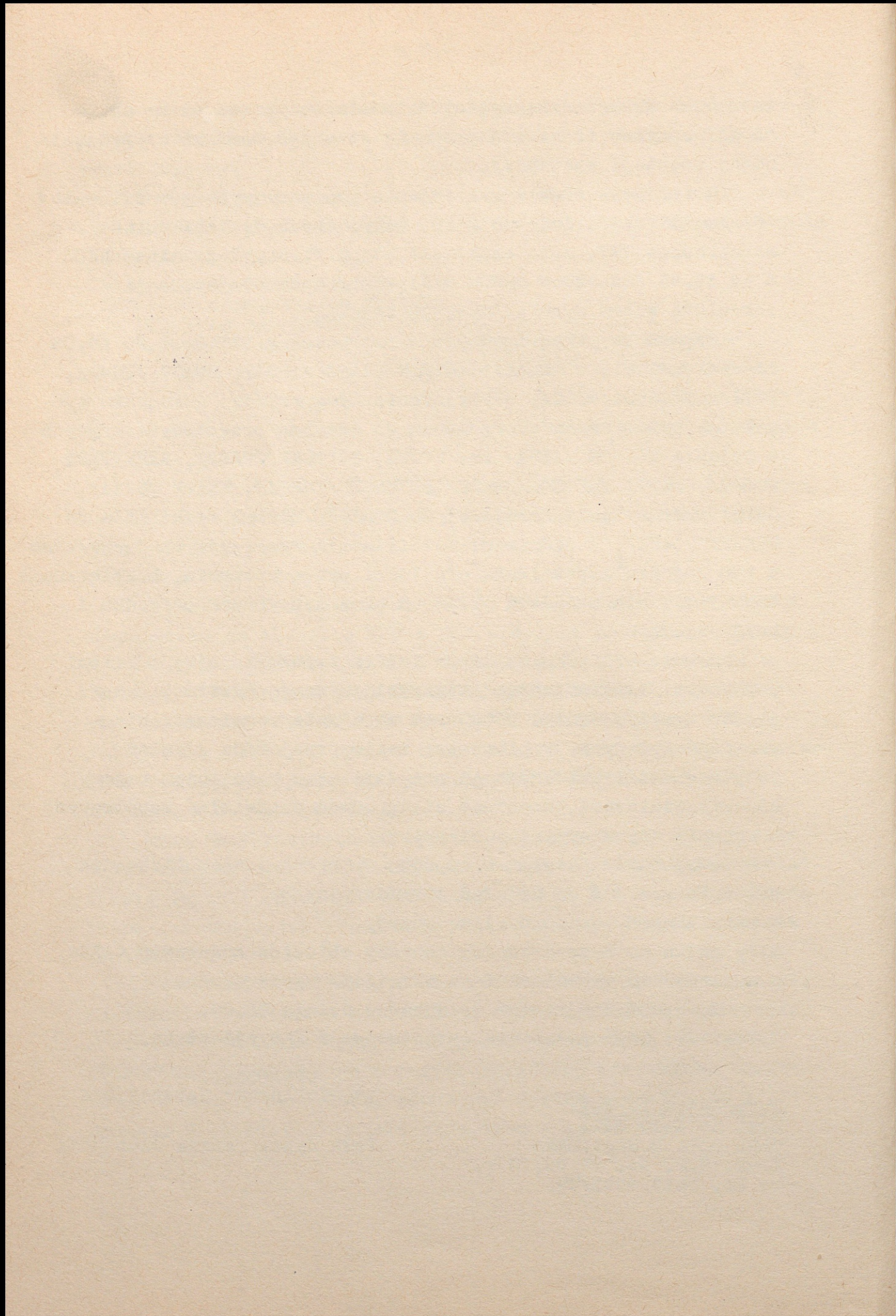
Egz. nr 1-10 B.T.

Wyk. ppłk H. Jagliński

Druk.: H.M. dn. 26.03.73 r.

Nr ks. 0549/0993/WW.

Ppłk dypl. Henryk JAGLIŃSKI



A K A D E M I A S Z T A B U G E N E R A L N E G O

im. gen broni K. Świerczewskiego

KATEDRA OBRONY TERYTORIUM KRAJU

98 WYTKU
SLUZHBY

REDAKCYJA

ZATWIERDZAM
SZEF KATEDRY OTK

Egz. Nr ...

Płk dypl. Józef MROCZKO

Dla słuchaczy i wykładowców
I Kursu Wojsk Lądowych
Rok szkolny 1972/73

Z A Ł O Ż E N I E G Ł O W N E

do ćwiczenia grupowego nr 126/OTK

Temat: "Pułk manewrowy Wojsk Obrony Wewnętrznej
w działaniach przeciwdewracyjnych"

Mapy: 1 : 100.000

N-32-92, 93, 94, 95

N-32-104, 105, 106, 107

N-32-116, 117, 118, 119.

I

Wojska "Wschodnich" prowadząc kontrofensywę rozbiły przeciwnika na obszarze NRD i NRF i głównymi siłami rozwinęły działania w kierunku zachodnim, zaś częścią sił w kierunku północnym w głąb PÓŁWYSPU JUTLANDZKIEGO.

Do połowy czerwca wojska "Wschodnich" doszły do wschodniej granicy HOLANDII, rzeki REN i południowej granicy DANII.

W wyniku tych działań znaczne siły przeciwnika zostały przy-
parte do wybrzeża MORZA PÓLNOCNIEGO oraz okrążone w dużych
miastach.

Wskutek wzrastającego oporu npla, wyczerpania wojsk
długotrwałymi działaniami zaczepnymi, wzrostu działań dywer-
syjnych i ogromnych zniszczeń na liniach komunikacyjnych, tempo
działań wojsk "Wschodnich" w ostatnich dniach znacznie zmalało.

II

33 pman po przegrupowaniu się z obszaru POW do 8.00
20.06 ześrodkował się w rejonie: KLEIN KRAMS /1054/, OUAŠT
/0644/, /wył./ TEWSWOOS /0246/, skrzyżowanie dróg /0854/.
Do 8.30 20.06 oficer kierunkowy z przeciwdywersyjnej Grupy
Operacyjnej "EABA" na SD 33 pman przekazał dowódcy pułku
następującej treści zadania bojowe:

1. Na obszarze obwodu LUNEBURG najprawdopodobniej działają
siły Obwodowe Dowództwa Obrony LUNEBURG oraz siły trzech,
czterech Powiatowych Dowództw Obrony /powiatów: LUNEBURG,
UELZEN, SOLTAU, LUCHOW /4472/, są one uzupełniane żołnie-
rzami rozbitych wojsk operacyjnych ludźmi z obrony cywilnej
oraz uzbrajani w porzuconą i zawczasu przygotowaną broń.
Siły te organizowane są w zgrupowania bojowe w składzie
od 100-200 ludzi każde. Dotychczas zgrupowania te nie dzia-
łyły całością sił, a ograniczały się do napadów drobnymi
grupami, szczególnie na obiekty komunikacyjne i kolumny
zaopatrzeniowe. Z danych z rozpoznania wynika, że w ostatnim
okresie siły te przechodziły reorganizację i zostały pod-
porządkowane jednolitemu dowództwu wojskowemu.
Nie jest wykluczone, że w szeregu powiatów i gminach
działają podziemne władze cywilne. W wielu miejscowościach
zachowały się oddziały obrony cywilnej.
2. Dowództwo Frontu Nadmorskiego od 20.06 wydzieliło Grupę
Operacyjną "EABA" w składzie: dwóch dywizji piechoty
pułku manewrowego WOW a od 22.06 dodatkowo Brygady Manewro-
wej WOW do działań przeciwdywersyjnych w strefie tyłów
Frontu. Grupa Operacyjna "EABA" ma za zadanie: rozbić siły
dywersyjnych "Zachodnich" i zapewnić swobodę przegrupowa-
nia i zaopatrywania wojsk Frontu.

W trakcie wykonywania zadań Grupa Operacyjna "ŁABA" ściśle współdziała z jednostkami tyłowymi, drogowymi i mostowymi, oddziałami obrony powietrznej, 5 BWOP NRD oraz organizowanymi przez NRD władzami cywilnymi.

3. 33 pman /ćwiczący/ z kcz, bm 120 mm a od 20.06 śmigłowcem 3M-1 przejść do działań przeciwdywersyjnych w rejonie: WINSSEN /1484/, rzeka LUHE, SOTTORF /9082/, BARNSTEDT /9090/, /wył./ VELGEN /8492/, BEYENSEN /8404/, WESTE /8214/, dalej wzdłuż linii kolejowej do DOMITZ, wzdłuż rzeki ŁABA do WINSSEN /1484/, z zadaniem: rozbicia sił dywersyjnych w rejonie działań, zapewnienia swobody i ciągłości przegrupowania i zaopatrywania wojsk oraz utrzymania porządku i bezpieczeństwa. W trakcie wykonywania zadań ściśle współdziałać z siłami wojskowymi rozmieszczonymi w rejonie działań pułku, sąsiadami i organizującą się administracją cywilną. Punkt przejścia rozwidlenie dróg /9450/, czołem sił głównych przekroczyć o 13.00 20.06.
4. Na północny wschód od rz. ŁABA działania przeciwdywersyjne prowadzi 5 BWOP NRD.
5. Na zachód od rz. LUHE prowadzi działania przeciwdywersyjne 6 pz /2 DZ/.
6. Od 22.06 35 pman przechodzi do działań przeciwdywersyjnych w rejonie: AMELINGHAUSEN /8880/, /wył./ HUTZEL /8468/, MÜDEN /6074/, SPRAKENSEHL /5000/, BODENTEICH /5606/, TESTARF /8008/, VELGEN /8494/.
7. 37 pman od 22.06 przechodzi do działań przeciwdywersyjnych w rejonie: SCHLAGIE /8216/, /wył./ BODENTEICH /5606/, dalej wzdłuż granicy państwowej do /wył./ KOMITZ /9250/ oraz wzdłuż toru kolejowego do SCHLAGIE /8216/.
8. Gotowość działań przeciwdywersyjnych - świt 21.06.
9. SD Grupy Operacyjnej ŁABA czynne od 12.00 20.06 w WALSRODE.

III

Z komunikatu rozpoznawczego frontu dowódcy 33 pman wiadomo:
Na obszarze zajętych przez wojska frontu znajdują się liczne rozproszone oddziały rozbitych wojsk operacyjnych i terytorialnych przeciwnika oraz znaczna ilość porzuconej i zawczasu ukrytej broni,

amunicji i wyposażenia wojskowego. Szereg informacji świadczy o tym, że na tyłach frontu pozostały i działają w podziemiu podstawowe ogniwa organów administracji cywilnej przeciwnika, aparatu partii politycznych, dowództwa obrony terytorialnej "Północ", okręgów wojskowych, obwodowych i powiatowych dowództw obrony oraz niektórych dowództw ochrony.

Miejscowa ludność przepojona duchem nacjonalistycznego szowinizmu w ogromnej większości jest zdecydowanie wrogo nastawiona do wojsk "Wschodnich". Wrogość ta przejawia się między innymi w biernym oporze - lekceważeniu, a nawet sabotowaniu zarządzeń administracji wojskowej. Zdarzają się również napady z bronią w ręku. Ilość aktów dywersyjno-sabotażu, zbrojnych napadów na jednostki wojsk "Wschodnich" była w pierwszej połowie czerwca stosunkowo niewielka, natomiast w drugiej połowie miesiąca wzrosła do niepokojących rozmiarów. Najczęściej stosowane są następujące metody działania: niszczenie obiektów komunikacyjnych i telekomunikacyjnych materiałami wybuchowymi lub środkami podręcznymi; minowanie; zasadzki organizowane przez niewielkie grupy dywersyjne uzbrojone w broń automatyczną i przeciwpancerną, napady na wartowników, służbę regulacji ruchu i patrole porządkowo-ochronne; sabotowanie zarządzeń władz wojskowych; rozlepianie i rozrzucanie ulotek propagandowych /nawet w języku polskim/, wywieszanie flag NRF i USA.

System komunikacji i łączności na opanowanym obszarze jest w większości zniszczony.

Z danych wywiadu wynika, że na obszarze obejmującym terytorium obwodu LUNEBURG /na zach.^{55/} LABY po HAMBURG, SOLTAU, ESCHUDE /4482/, WITTINGEN /4416/ działa w ukryciu część Obwodowego Dowództwa Obrony, część 14 dowództwa ochrony, trzy do czterech powiatowych dowództw obrony.

Na obszarze obwodu LUNEBURG działa prawdopodobnie trzy do pięciu zgrupowań podziemia, zorganizowanych na bazie sił obwodowych i powiatowych oraz z rozbitych pododdziałów wojsk operacyjnych. Każde ze zgrupowań ocenia się na około 100 do 200 ludzi.

Wykaz działań dywersyjnych przeciwnika na obszarze przyszłych działań w okresie do 13 do 20.06 przedstawia załącznik nr 1.

Wiadomości dodatkowe:

1. Na całym obszarze tyłów frontu obowiązuje godzina policyjna od 19.00 do 5.00. Żołnierze z rejonów dyslokacji mogą wychodzić tylko w grupach nie mniejszych jak 5 osób, z bronią i pod dowództwem oficera lub podoficera.
2. Wszystkie jednostki na obszarze tyłów frontu otrzymują codziennie /obowiązujące 24 godz./ znaki rozpoznawcze do porozumienia się między sobą i lotnictwem.
3. Dowódca 7 BM WOW ustalił, że:
 - a/ Wszystkie pododdziały i oddziały frontu: oddziały drogowe, mostowe i kolejowe oraz oddziały tyłowe prowadzić będą rozpoznanie na odległość około 3 km wokół swoich rejonów rozmieszczenia.
 - b/ W przypadku bezwzględnej konieczności do działań pościgowo-likwidacyjnych mogą być użyte:
 - 6 BM, budująca i utrzymująca mosty na rzece LABIE, wydzieli siły około batalionu w sile 250 ludzi;
 - TBF-5 wydzieli z różnych jednostek tyłowych dwa kombinowane bataliony, organizowane w trybie alarmowym, po 250 ludzi każdy.Pododdziały te wraz z transportem mogą osiągnąć gotowość do działań po trzech godzinach od chwili ich zaalarmowania, nie mogą one być w akcji dłużej, jak 48 godzin.
 - c/ Za utrzymanie techniczne i regulacji ruchu na ZFDS odpowiada 3k 3bde.
4. Od 19.06 władze NRD organizują administracje cywilną, powodując urzędy obwodowe i powiatowe. Siedzibą obwodu będzie LUNEBURG, siedzibami zaś powiatów: LUNEBRUG, MUNSTER, UELZEN, LUCHOW, DANNEBURG.

Do 33 pman od 21.06 przydzielić się z Obwodowego Urzędu Bezpieczeństwa: czterech tłumaczy, dwóch specjalistów służby śledczej oraz prawnik.

5. Wszystkie jednostki "Wschodnich" mają wziąć aktywny udział w pracy politycznej wśród miejscowej ludności. W działaniach przeciwdywersyjnych należy ściśle przestrzegać norm prawa administracyjnego NRD i międzynarodowego prawa wojennego. Należy pamiętać, że podstawą powodzenia w walce z dywersją jest pozyskanie miejscowego społeczeństwa.
6. Ludzi cywilnych schwytanych z bronią w ręku oraz podejrzanych o wrogą działalność odsyłać pod ochroną do urzędów bezpieczeństwa NRD.
7. Smigłowiec SM-1 przybędzie w rejon SD pułku o 10.00 22.06
8. Decyzje dcy 33 pman do działań przeciwdywersyjnych meldować do 10.30 w sztabie 33 pman.
9. Położenie 33 pman jednostek obrony powietrznej, drogowych, kolejowych i tyłowych w rejonie działań pułku i brygady przedstawia załącznik nr 2 /mapa położenia wojsk własnych i wiadomości o nplu na 7.00 20.06/.
10. Organizację, uzbrojenie i wyposażenie brygady i pułku NOW przyjąć według VADEMECUM oficera cz. III, nr Bibl. Nauk. 014187.

V

Praca do wykonania:

1. Przestudiować:
 - skrypt płk dr G. KUBAJEWSKIEGO "Właściwości bojowych działań przeciwdywersyjnych" nr bibl. nauk. 014866.
 - Myśl Wojskowa nr 11 z 1972 r. "Obrona terytorialna w NRF", str. 75 do 85.
2. W roli dcy 33 pman przeanalizować otrzymane zadanie, ocenić położenie i powziąć decyzję do działań przeciwdywersyjnych, którą wrysować na mapę.

Być gotowym w czasie zajęć do referowania analizy zadania, oceny położenia i meldowania decyzji.

Załączniki:

Nr 1. Wykaz działalności dywersyjnej przeciwnika na obszarze działań 7 BM WOW.

Nr 2. Mapa położenia wojsk własnych i wiadomości o nplu na 7.00 20.06.

OPRACOWAŁ

ST. WYKŁADOWCA KATEDRY OTK

Ppłk dypl. H. JAGLIŃSKI

Wydrukowano w 145 egz.

Egz. nr 1-10 Oprac. metod.

Egz. 11-145 B.T.

Wyk. ppłk dypl. H. Jagliński

Druk. H.M. dn. 26.03.72 r.

Nr ks. 0550/0994/WW.

Kor. T.Ł.

Załącznik nr 1 do załozenia
głównego ćwiczenia nr 126

W Y K A Z

działalności dywersyjnej przeciwnika na obszarze przyszłych działań

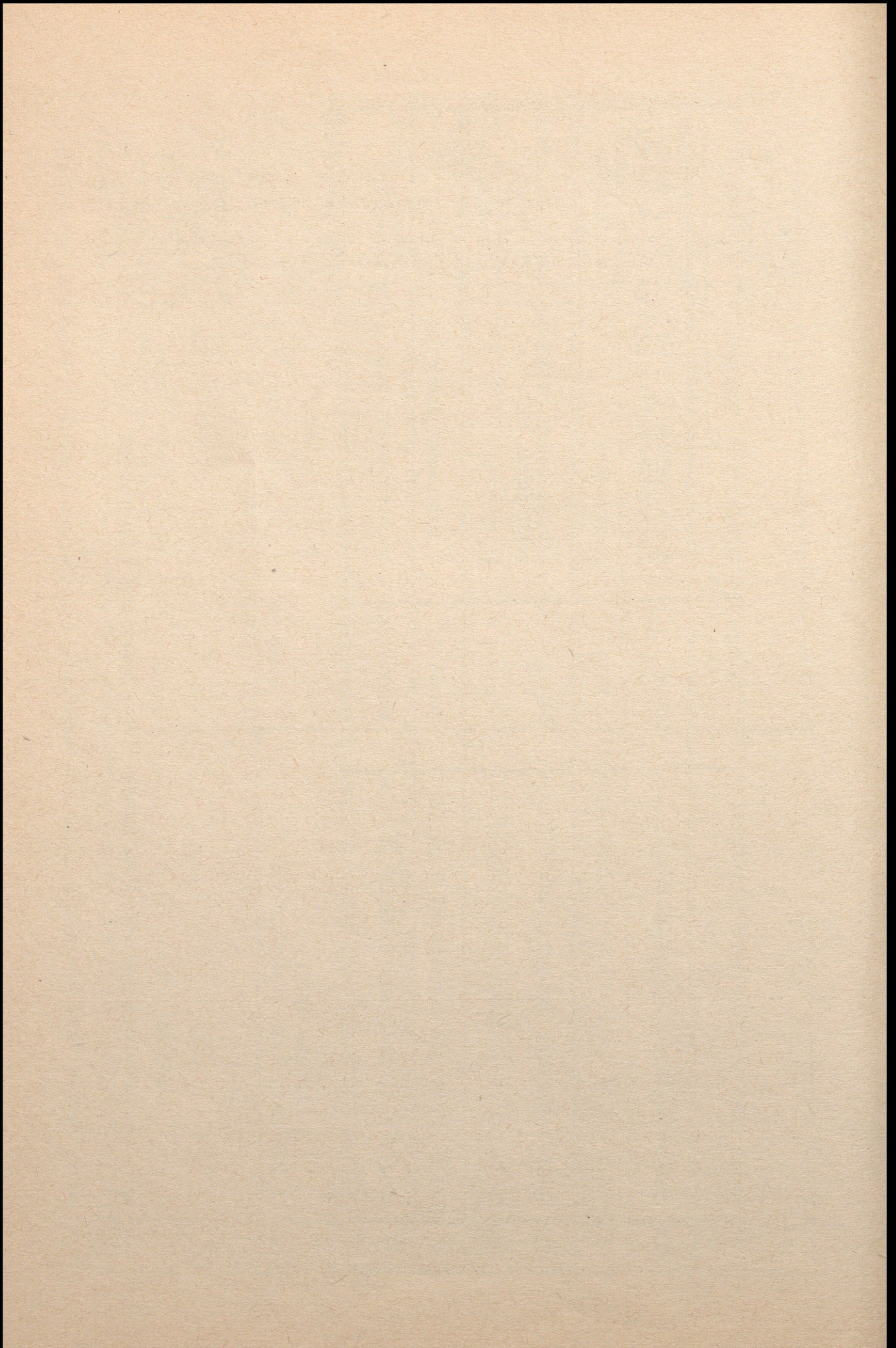
7 BM WOW w okresie od 13 do 20.06

Lp.	Data	Obiekt ataku	Spisób ataku	Efekt działania npla	Efekt działań dywersyjnych
1	13.06	Mosty LINDORF /1280/	4 miny	5 Zburzenie dwóch mostów	6
2	13.06	Mosty MUDEN /6074/	miny	Zburzenie dwóch mostów	-
3	13.06	LUNEBURG, MUNSTER, ULZEN, LUCHOW, DANNENBERG i szeregu innych miejscowościach głównie w zachodniej części obszaru.	Wrogle ułotki propagandowe	-	Schwytano dwóch osobników kolportujących ułotki.
4	14.06	Posterunek regulacji ruchu MELBUCK /9494/	Napad	2 żołnierzy zabitych, 3 rannych	3 zabitych /cywile/
5	14.06	Most LUNEBURG	Miny	Uszkodzono przęsło	-
6	14.06	Most kolejowy DANNENBERG	Napad	1 żołnierz zabity, 2 rannych.	2 zabitych, czte- rech rannych ze zgrupowania "PFERD".
7	14.06	Transport amunicji w rejonie lasu wsch. NETTZE /0408/.	Zasadzka	1 żołnierz zabity 8 rannych, 2 samo- chody uszkodzone	-

1	2	3	4	5	6
8	15.06	Most BAHLBURG /0878/	Napad	1 żołnierz ranny	2 zabitych, 4 rannych
9	15.06	Most BIENEWBUTTEL /9098/	Miny	Zniszczony	-
10	15.06	Most zach. ULZEN	Miny	Uszkodzone dwa mosty	-
11	15.06	Posterunek regulacji ruchu BOGHISEN /7090/.	Napad	1 żołnierz zabity, 3 rannych.	2 zabitych /cywile/
12	16.06	Most DANNENBERG /8638/	Napad	1 żołnierz ranny	2 zabitych /dokumentów brak/
13	16.06	Patrol w rejonie drogi /9610/	Zasadzka	2 żołnierzy zabitych	-
14	16.06	Patrol oficerski w rej. DERBLE /7078/.	Zasadzka	2 żołnierzy zabitych, 1 ranny.	1 ranny ze zgrupowania "HUND"
15	16.06	Most 3 km p1n MELBECK /9494/.	Miny	Uszkodzony.	-
16	17.06	Transport MPS - las zachód BLECKIEDE /0614/	Zasadzka 2 żołnierzy	2 żołnierzy zabitych 2 żołnierzy rannych, 2 samochody z paliwem zniszczone.	2 zabitych, 2 rannych ze zgrupowania "FUCHS"
17	17.06	Most ULZEN.	Napad	1 żołnierz zabity, 3 rannych.	4 zabitych, 3 ujęto ze zgru- powania "KATZ".

1	2	3	4	5	6
18	17.06	Transport MPS las 9 km wsch. MUNSTER /7287/	Zasadzka	6 żołnierzy zabitych 10 rannych, zniszczono 10 samochodów.	4 zabitych ze zgrupowania "HASE", grupa około 25 żołnierzy NRF odeszła w kierunku płu- zach.
19	17.06	Transport amunicji las ZIENITZ /8824/	Zasadzka	6 żołnierzy zabitych, 8 rannych, zniszczono 12 samochodów	8 zabitych, grupa około 30 ludzi odeszła w kierunku runku zachodnim.
20	18.06	Transport rakiet plot na wia- dukcje BROCKHOFF /7484/.	Zasadzka	5 żołnierzy zabitych, zburzony wiadukt, zniszczono 3 samocho- dy.	3 zabitych, 4 rannych, którzy zeznali, że należą do zgru- powania "HASE".
21	18.06	Most ALTENEBSSTORF /7694/.	Miny	Uszkodzony	-
22	18.06	Most PITZEN /6474/.	Miny	Zburzony	-
23	18.06	Most WUSTROW /6842/.	Miny	Zburzony	-
24	18.06	Most kolejowy płu EJCHOW /7244/	Miny	Uszkodzony	-
25	19.06	Transport żywności 2 km wsch. ELMKE /7090/.	Zasadzka	3 żołnierzy zabitych 6 rannych, 5 samocho- dów zniszczonych	3 zabitych o nieustalonej przynależności.
26	19.06	Skład uzbrojenia /8606/.	Napad	3 żołnierzy rannych	5 zabitych, 2 rannych ze zgrupowania "HASE"

1	2	3	4	5	6
27	19.06	Powiatowy urząd ULZEN.	Napad	2 urzędników i 2 policjantów NRD zabitych.	Około 15 ludzi po cywilnemu odeszło w kierunku zach.
28	19.06	Zebranie ludności LUNEBURG.	Napad	Zabito dwóch działaczy partyjnych NRD.	Bojówka /około 20 ludzi/ odeszła w kierunku płd.
29	20.06	Dywizjon techniczny 5 prplot	Napad	2 żołnierzy rannych.	-
30	20.06	Most kolejowy TANGSEHL.	Napad	Brak rezultatów.	1 zabity.



A K A D E M I A S Z T A B U G E N E R A L N E G O
im.gen. broni K.Świerczewskiego

KATEDRA OBRONY TERYTORIUM KRAJU

T A J N E
Egz. nr ...

"ZATWIERDZAM"
KIEROWNIK ZESPOŁU

płk dr W.LEWONOWSKI

Tylko dla wykładowców
Rok szkolny 1972/73

Ć W I C Z E N I E Nr 126

Opracowanie metodyczne zajęcia nr 1

I. TEMAT: "Wypracowanie decyzji do działań przeciwdywersyjnych"

II. CEL: Zapoznać słuchaczy z niektórymi elementami metody i treści pracy dowództwa i sztabu pułku nad wypracowaniem decyzji do działań przeciwdywersyjnych. Dać praktykę słuchaczom w zakresie organizacji działań przeciwdywersyjnych.

III. METODA: Zajęcia grupowe w sali

IV. CZAS: Cztery godziny szkolne 180 minut

V. Zagadnienia szkoleniowe i podział czasu:

- | | |
|---|-----|
| 1. Sprawdzenie przygotowania się słuchaczy do zajęć | 30' |
| 2. Analiza zadania | 20' |
| 3. Ocena położenia | 80' |
| 4. Meldowanie decyzji | 30' |
| 5. Uzgodnienie niektórych elementów współdziałania | 30' |
| 5. Omówienie zajęć | 10' |

Razem: 180'

Przebieg zajęcia

Wskazówki organizacyjno-metodyczne:

Na 4-5 dni przed zajęciami wydać słuchaczom założenia i mapy. Słuchacze w czasie nauki własnej wypracowują decyzje, którą wrysowują na mapę. Na zajęciach wykładowcy przeglądają decyzje słuchaczy, wybierają najbardziej charakterystyczne /różniące się/. W takim wypadku wykładowca przed przystąpieniem do przerobienia poszczególnych zagadnień, może nakazać słuchaczom mającym różne decyzje krótko je uzasadnić, nie podając właściwego rozwiązania. W wypadku decyzji zbieżnych, po sprawdzeniu, przystąpić do analizy zadania i oceny położenia. W czasie zajęć szczególną uwagę zwrócić na problematykę organizacji działań przeciwdywersyjnych oraz zwięzłe formułowanie myśli przez słuchaczy.

1. Sprawdzenie przygotowania się słuchaczy do zajęć 10'

Sprawdzić: -jakość wykonanych map;
-znajomość założenia.

Pytania kontrolne:

1. Organizacja pułku manewrowego wojsk obrony wewnętrznej?
2. Struktura organizacyjna obrony terytorialnej NRF?

2. Analiza zadania 20'

Na skutek narastającego oporu npla, wyczerpania wojsk własnych długotrwałymi działaniami zaczepnymi, wzrostu działań dywersyjnych i zniszczeń na liniach komunikacyjnych, tempo działań wojsk na froncie zewnętrznym poważnie zmalało. Dla zapewnienia swobody przegrupowania wojsk i dowozu zaopatrzenia, dowództwo Frontu Nadmorskiego organizuje Grupę Operacyjną "ŁABA" do działań przeciwdywersyjnych.

33 pmar w ramach Grupy Operacyjnej "ŁABA" przechodzi z dniem 21.06 do działań przeciwdywersyjnych na obszarze około 1400 km² z zadaniem: rozbicia sił dywersyjnych npla, zapewnienia swobody i ciągłości przegrupowania i zaopatrywania wojsk oraz utrzymania porządku i bezpieczeństwa.

Pułk przechodzi do działań przeciwdywersyjnych w rejonie, w którym przebiega ZFDS z mostem na rzece ŁABA są rozmieszczone urządzenia TBF-5, część TRP oraz szereg

innych obiektów wojskowych. Zapewnienie przez pułk swobody przegrupowania po ZFDS i pracy urządzeń tyłowych i bezpieczeństwa obiektów wojskowych jest podstawowym zadaniem działań przeciwdwersyjnych. Główny wysilek działań przeciwdwersyjnych pułku należy zatem skupić na zabezpieczeniu swobody manewru na wydzielony ZFDS oraz zabezpieczeniu obiektów tyłowych przeznaczając gros sił do działań manewrowych. Siły pułku są bardzo małe w stosunku do przydzielonego obszaru i wynoszą około jednego żołnierza na 1 km^2 /1449 stan pułku 1400 km^2 /.

W pododdziałach i obiektach tyłowych, oddziałach inżynierskich i obrony przeciwlotniczej rozmieszczonych w rejonie działań pułku jest około 4000 ludzi. Fakt ten poważnie wpłynie na ogólne nasycenie terenu własnymi wojskami do około czterech żołnierzy na 1 km^2 / $4000 : 1400 = 3$ /. Należy zatem umiejętnie wykorzystać dyslokacje tych sił widząc je jako oddziały tworzące swego rodzaju system garnizonowy. To w poważnym stopniu wpłynie na sposób ugrupowania pułku, uwalniając go od konieczności tworzenia systemu garnizonów, szczególnie w rejonach o znacznym zagęszczeniu wojsk będących w rejonie działania pułku. Brak konkretnych danych o przeciwniku nakazuje w początkowej fazie większość sił pułku wydzielić do działań rozpoznawczo-likwidacyjnych, przydzielając poszczególnym batalionom rejon odpowiedzialności i zachowując odwód pułku.

Szczególnie ściśle współdziałać z pododdziałami będącymi w rejonie działania pułku, które w dalszym ciągu zabezpieczają sobie bezpośrednią ochronę i obronę, oraz nawiązać ścisłą współpracę z powstającymi organami władzy NRD, szczególnie w zakresie rozpoznania. Od 22.06 nawiązać współdziałanie z sąsiednimi pułkami 7 BMWOW.

3. Ocena położenia 80'

Uwaga metodyczna:

Podkreślić, że dowódca 33 pman po otrzymaniu zadania ma ograniczony czas na organizację działań oraz zupełnie nieznaną jest rejon przyszłych działań. Niewątpliwie nawiązanie kontaktów z dowódcami, którzy przebywają w rejonie działań pułku wyświetli wiele spraw ułatwiających organizację działań, na to trzeba jednak czasu, którym w tej chwili

dowódca i sztab pułku nie dysponują. W obecnej sytuacji dowódca pułku nie ma podstaw do szczegółowej organizacji działań. Ograniczono się natomiast do podjęcia ogólnej decyzji, którą będzie uzupełniał szczegółami w toku wykonywania zadań.

a/ Ocena nieprzyjaciela.

Czas operacyjny 8.30 20.06

Miejsce SD pułku.

Ze wzrostu nasilenia akcji dywersyjnych w drugiej połowie czerwca należałoby sądzić, że organizacja podziemia przeciwnika wyraźnie konsoliduje się i przechodzi do planowych działań. Wskazuje na to wzrastająca ilość napadów w ostatnich dniach oraz koncentracja wysiłku na obiektach komunikacyjnych.

Na 14 zarejestrowanych akcji przypadło: 8 zniszczeń mostów i wiaduktów, 2 napady na posterunki regulacji ruchu, 6 zasadzek na kolumny transportowe, 1 napad na posterunek regulacji ruchu oraz 3 zasadzki na kolumny transportowe, co stanowi około 86% całego wysiłku. Z dotychczas zidentyfikowanych następników stwierdza się przynależność ich do zgrupowań "PFERD", "FUCHS" i "HASE", świadczy to o postępującej konsolidacji ruchu zbrojnego podziemia. Zgrupowania te dotychczas nie występowały większymi siłami i trudno obecnie ustalić ich skład. Biorąc za podstawę dane komunikatu rozpoznawczego skład poszczególnych zgrupowań może być w granicach 100 do 200 ludzi. Na podstawie posiadanych danych można przypuszczać, że rejony bazowania poszczególnych zgrupowań mogą być: las /0064/, las płn. MUNSTER, oraz las wsch LÜCHOOW. W rejonie działań pułku, należy się liczyć z dywersją sił jednego do dwóch zgrupowań.

Należy przypuszczać, że przeciwnik może w dalszym ciągu działać drobnymi grupami a w sprzyjających warunkach uderzyć na wybrane obiekty większością lub całością sił poszczególnych zgrupowań. W rejonie działań pułku jest szereg obiektów, dla zniszczenia których przeciwnik może użyć całych zgrupowań. Do takich obiektów można zaliczyć most na rzece "LABA", TRP, obiekty i urządzenia tyłowe wyrzutnie rakietowe oraz SD.

Aktywność zespołów cywilnych wskazuje na istnienie grup dywersyjnych wśród miejscowego społeczeństwa. Są to prawdopodobnie grupy wywodzące się z oddziałów obrony

cywilnej. Siły te mogą być szczególnie wykorzystywane do prowadzenia rozpoznania i zaopatrywania w żywność oddziałów zwartych /leśnych/.

Szerokie stosowanie materiałów wybuchowych wskazywałoby, że podziemie przygotowane jest dobrze pod względem materiałowym.

Bierny opór i ździeranie zarządzeń władz wojskowych można uznać za odruch społeczeństwa, które znalazło się pod okupacją, jednakże rozrzucanie ulotek, w tym w języku polskim - wskazuje, że jest to działanie zorganizowane i skierowane nie tylko do własnego społeczeństwa ale i do naszych żołnierzy.

Dotychczas przeciwnik nie wykazywał większej aktywności w działaniach przeciwko obiektom strzeżonym przez nasze wojska, co mogłoby wskazywać, że nie jest jeszcze przygotowany do prowadzenia większych akcji siłą. Może on uzyskać tę zdolność w najbliższym czasie, po skonsolidowaniu oddziałów, przeprowadzeniu rozpoznania i opracowaniu jednolitego planu działań.

Wnioski:

1. Obserwując nasilenie działań npla i postawę ludności należy przypuszczać, że w miarę upływu czasu aktywność wojskowa i polityczna przeciwnika będzie wzrastać. Należy temu możliwie najszybciej i najskuteczniej przeciwdziałać wszystkimi dostępnymi siłami i środkami.
2. Ewentualne rejony bazowania i dotychczasowe nasilenie działań przeciwnika wskazuje, że w tej chwili najbardziej zagrożone są zachodnie rejony działań pułku.
3. Brak konkretnych danych o przeciwniku, nakazuje w pierwszym okresie czasu akupić główny wysiłek na działaniach rozpoznawczo-likwidacyjnych.
4. W zakresie uzyskiwania danych o przeciwniku szczególnie ściśle współpracować z organizującą się administracją NRD.
5. Równocześnie z działaniami rozpoznawczo-likwidacyjnymi należy rozpocząć akcje propagandowo-polityczną wśród miejscowej ludności.
6. Główny wysiłek działań przeciwdywersyjnych skupić na zabezpieczeniu swobody przegrupowania wojsk, dowozu środków materiałowych i pracy urządzeń tyłowych.

b/ Ocena sił własnych.

33 pman przechodzi do działań przeciwdywersyjnych w obszarze tyłów frontu na terenie opanowanym. Większość społeczeństwa jest wrogo ustosunkowana do wojsk "WSCHODNICH". Na opanowanym terenie siłami NRD jest organizowana administracja cywilna na szczeblu obwodu i powiatów.

Pułk posiada przygotowanie w organizacji i prowadzeniu działań przeciwdywersyjnych, a ponadto ma doświadczenia w prowadzeniu działań przeciwdywersyjnych na własnym terenie.

Nowa problematyka przeciwdywersyjna, z którą pułk dotychczas się nie spotkał to:

- obcy nieznany teren;
- wrogie społeczeństwo;
- brak ostatecznie zorganizowanej administracji cywilnej;
- nieznaną języka, obyczajów itp.

Czynnikiem, który w zasadniczy sposób wpłynie na skuteczność działań przeciwdywersyjnych będzie stopień zaangażowania się ludności po stronie sił dywersyjnych. Dlatego cała działalność pułku, poza prowadzeniem działań przeciwdywersyjnych, powinna być skierowana na izolację społeczeństwa od zbrojnego podziemia.

Pułk musi przystąpić w pierwszym okresie do intensywnych działań rozpoznawczo-likwidacyjnych w całym rejonie a jednocześnie musi być gotowy do wykonania zadań likwidacyjnych.

Uwzględniając wielkość poszczególnych elementów tyłowych oraz siły wyznaczone do ich bezpośredniej ochrony wynika, że największe ich skupienie znajduje się w południowej części rejonu pułku. Siły te w ogólnym systemie działań przeciwdywersyjnych najcelowiej wykorzystać jako siły garnizonowe.

Najmniej zagęszczona naszymi wojskami jest zachodnia część rejonu działań pułku. Dla zagęszczenia tego rejonu własnymi wojskami celowo jest rozmieścić je niniejszymi pododziałkami tworząc sieć garnizonów.

Ponieważ wszystkie obiekty tyłowe i komunikacyjne posiadają bezpośrednią ochronę i obronę, siły pułku powinny być użyte głównie do działań manewrowych.

Granice rejonów odpowiedzialności poszczególnych batalionów oprzeć o charakterystyczne, dobrze widoczne rubieże terenowe. W miarę tworzenia i umacniania się administracji cywilnej granice rejonów odpowiedzialności dostosować do podziału administracyjnego.

Należy również uwzględnić potrzebę udzielenia pomocy administracji cywilnej NRD, szczególnie przy osłonie powstających urzędów i grup propagandowe administracyjnych.

Główny wysiłek w początkowym okresie skupić w środkowej i zachodniej części rejonu. Stany poszczególnych batalionów i ich przygotowanie do działań przeciwdywersyjnych nie mają wpływu na ich użycie.

Z obecnego ugrupowania najcelowiej przydzielić batalionom następujące rejon odpowiedzialności:

- 3/33 pman rejon zachodni wzmacniając go baterią moździerz 120 mm /bez plutonu/;
- 2/33 pman z pl.moźdz. 120 mm / 60 moźdz./ rejon środkowy;
- 1/33 pman /bez kompanii/ w rejonie wschodnim;
- odwód pułku: kompania piechoty z 1/33 pm, kompania czołgów i pododdziały specjalne rozmieścić w środkowej części rejonu działań pułku;
- pododdziały tylowe pułku rozmieścić w rejonie odwodu pułku, tam też rozmieścić sztab pułku;
- lądowisko dla śmigłowca wyznaczyć w rejonie pułku.

Na czas przemarszu najcelowiej jest przyjąć następujące ugrupowanie marszowe: 3/33 pman, sztab pułku, pododdziały specjalne, kompania czołgów, bateria dział bezodrzutowych, 2/3 pman, tyły pułku, 1/33 pman. W czasie przemarszu pułk ubezpieczyć: od czoła i ze skrzydeł.

Most na rzece ŁABA czołem sił głównych przekroczyć o 14.00, a ogonem o 16.10 20.06.

Wnioski:

1. Szczególny wpływ na rezultaty działań przeciwdywersyjnych pułku będzie miała miejscowa ludność, a zatem pułk powinien zwrócić szczególną uwagę na izolację sił dywersyjnych od społeczeństwa.

2. W pierwszym okresie przejść do działań rozpoznawczo-likwidacyjnych w poszczególnych rejonach odpowiedzialności batalionów, zachowując gotowość pułku do działań likwidacyjnych.
 3. Po osiągnięciu rejonów odpowiedzialności dowódcy batalionów nawiązują współdziałanie z siłami będącymi w ich rejonach.
- c/Ocena terenu.

Obszar działań pułku o powierzchni około 1.400 km² jest w większości zalesiony a szczególnie w środkowej i wschodniej części rejonu. Kompleksy leśne oraz ludność sprzyjająca przeciwnikowi stwarzają mu dogodne warunki do bazowania i prowadzenia akcji dywersyjnych niemal w całym rejonie działań pułku.

Drożnia jest dobrze rozwinięta, większość dróg biegnie południkowo, co sprzyja manewrowi z południa na północ. Przeszkody wodne przebiegają również południkowo, niszczenie na nich licznych mostów i przepustów może poważnie utrudniać przegrupowanie i manewr wojsk własnych. Ukształtowanie terenu jest dość urozmaicone. Wyróżniają się zalesione wzgórza w wschodniej części rejonu działań pułku mniej więcej do linii: BLECKEDE /0814/, DAHLENBURG /9 16/, WESTE /8214/. Pozostała część terenu nieco cię obniża i jest mniej zalesiona.

Wnioski:

1. Z ukształtowania i pokrycia terenu wynika, że siły przeciwnika mają dobre warunki do bazowania niemal w całym rejonie działań pułku.
2. Kompleksy leśne sprzyjają skrytemu porzucaniu sił przeciwnika z południa na północ i odwrotnie.
3. Czynnikiem, który może mieć zasadniczy wpływ na powodzenie działań sił dywersyjnych będzie stosunek do nich miejscowej ludności.
4. Manewrowanie sił pułku będzie utrudnione zwłaszcza ze wschodu na zachód i odwrotnie.
5. Ukształtowanie terenu, drożnia, oraz wyraźne rubieże terenowe wskazują, że rejonu działań dla poszczególnych batalionów odwodu, tyłów i SD pułku najcelowiej wyznaczyć -

patrz mapa decyzji stron.

6. Główną uwagę rozpoznania skierować na rejony zalesione, oraz większe skupiska ludności. Rozpoznanie wśród ludności prowadzić przy pomocy sił Urzędu Bezpieczeństwa NRD.

4. Meldowanie decyzji 30"

Czas operacyjny 10.30 20.06.

Miejsce SD 33 pman

Uwaga: Do godziny 10.30 dowództwa i sztab pułku wypracowali decyzje i zostały wydane zarządzenia wstępne dla wykonawców. O 10.30 20 dowódcą 33 pman przystąpił do meldowania decyzji przedstawicielowi GO "LABA".

Ze względu na brak czasu z decyzji ograniczyć się do przeobrażenia punktu o nieprzyjaciela i ogólnego zamiaru dowódcy pułku. W wypadku posiadania czasu można przerobić pełną decyzję dowódcy pułku. Pomocne w tym zakresie dla wykładawcy będą właski z sceny sił własnych i terenu.

1. W rejonie działań przeciwdywersyjnych pułku prawdopodobnie działa część sił odwodu LUNEBURG, uzupełniane uzbrojonymi ludźmi z oddziałów obrony cywilnej i rozbitkami wojsk operacyjnych. Dotychczas siły te nie działały większymi zgrupowaniami i trudno jest określić ich właściwą wielkość. Należy się liczyć, że mogą one przejść do takich działań w najbliższym czasie.

Głównymi obiektami uderzeń przeciwnika mogą być: obiekty komunikacyjne, łączności i tyłowe. Działania te mogą mieć na celu paralizowanie dowozu zaopatrzenia i przemarszu wojsk na front zewnętrzny.

2. Główny wysiłek pułku w pierwszym okresie działań zamierzam skupić na działania rozpoznawczo-likwidacyjne w środkowej i zachodniej części wyznaczonego rejonu z możliwością natychmiastowego przerzucenia tego wysiłku na wschód, zwłaszcza na podejścia do rzeki LABA w rejon mostu, w wypadku nasilenia się aktywności w tym rejonie.

3. Dla stworzenia ugrupowania wyjściowego rejon działań pułku zamierzam podzielić na batalionowe rejony odpowiedzialności /patrz mapa decyzji stron/ oraz utworzyć

centralnie rozmieszczony odwód pułku w składzie: kompanii piechoty, kompanii czołgów, baterii dział bezodrzutowych. Działanie odwodu nakierować przede wszystkim na wsparcie batalionów w czasie likwidacji wykrytych zgrupowań przeciwnika.

4. Zorganizować ściśle współdziałanie z pododdziałami rozmieszczonymi w rejonie działań pułku, 6 pz, 5 BWOP NRD a od 22.06 z sąsiednimi pułkami 7 BMWOW. Nawiązać ścisłą współpracę z organizującymi się władzami administracji cywilnej NRD, szczególnie w zakresie rozpoznania i pracy polityczno-propagandowej.

5. Uzgodnienie współdziałania 30'

Uwaga: Dowódca brygady uzgadniając współdziałanie powinien rozpatrzyć następujące problemy:

1. Sposób zajęcia rejonów odpowiedzialności batalionów.
2. Kiedy, z kim i jakie nawiązać kontakty oraz sposób współdziałania z pododdziałami znajdującymi się w rejonach odpowiedzialności.
3. Sposób działania batalionów z chwilą osiągnięcia gotowości w wyznaczonych rejonach:
 - organizacja i prowadzenie rozpoznania;
 - zasady współdziałania na stykach między batalionami;Współdziałanie z pododdziałami będącymi w rejonach działań batalionów;
 - organizacje zasadzek, podsłuchów itp.;
 - pomoc organizującym się organom władzy cywilnej.
4. Uzgodnienie współdziałania z 6 pz i 5 BWOP-NRD.
5. Ustalić sposób powiadamiania o działaniu przeciwnika wewnątrz pułku i z sąsiadami.
6. Sposób wykorzystania śmigłowca do rozpoznania.

6. Omówienie zajęć 10'

W omówieniu podkreślić:

1. Temat i cel zajęć.
2. Wykazać, że tego rodzaju działania są szczególnie trudne i skomplikowane. Powołując się na doświadczenia z działań partyzanckich w Polsce podczas okupacji oraz działań w Wietnamie uwypuklić, że przewaga liczebna i

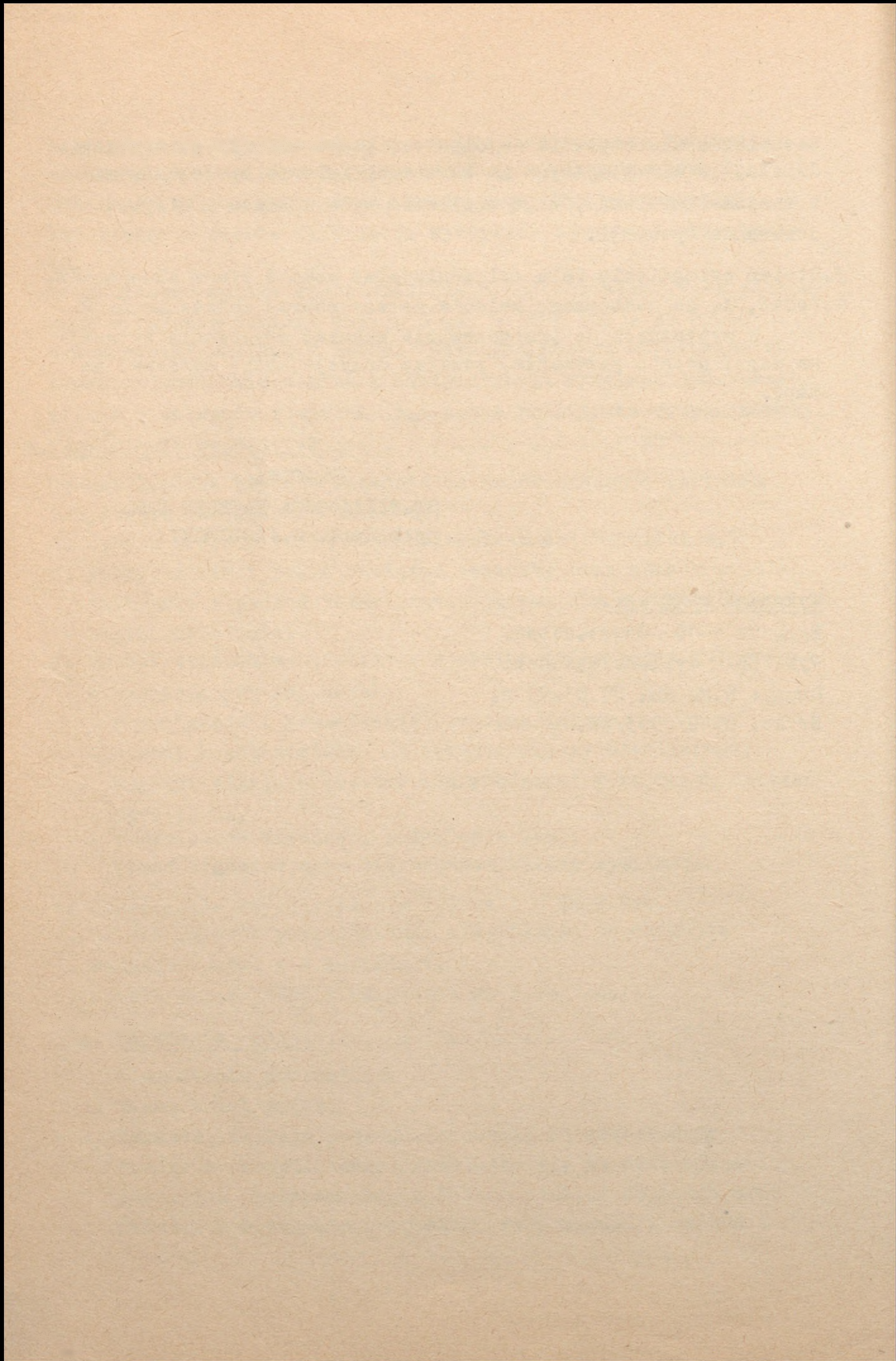
techniczna nie zapewnia zwycięstwa, ponieważ siły partyzanckie działają w sprzyjających im warunkach /własne społeczeństwo i znajomość terenu/, mają możliwość wyboru czasu i miejsca dokonania dywersji.

3. Stypień osiągnięcia celu ćwiczenia oraz ocenić prace słuchaczy.
4. Podać, że do następnego zajęcia należy pobrać założenie nr 2.

W wytycznych do przygotowania nakazać wrysowanie sytuacji na mapę, ocenić położenie, powziąć decyzje, którą wrysować na mapę.

OPRACOWAŁ:
ST. WYKŁADOWCA KATEDRY OTK
ppłk dypl. H. JAGLIŃSKI

Wykonano w 10 egz.
Egz. nr 1-10 Oprac. metod.
Wyk. ppłk dypl. H. Jagliński
Druk.: H.M. dn. 27.03.73 r.
Nr ks. 0549/0993/WW.



A K A D E M I A S Z T A B U G E N E R A L N E G O
im.gen. broni K.Świerczewskiego

KATEDRA OBRONY TERYTORIUM KRAJU

DO UŻYTKU
SŁUŻBOWEGO

~~XXXXXXXXXX~~
Egz. Nr ...

ZATWIERDZAM
SZEF KATEDRY OTK

Płk dypl. Józef MROCZKO

Dla słuchaczy i wykładowców
I Kursu Wojsk Lądowych
Rok szkolny 1972/73

ZAŁOŻENIE NR 2

do ćwiczenia grupowego nr 126

zajęcia nr 3 a

Temat: Kierowanie działaniami przeciwdywersyjnymi.

I

Wojska operacyjne prowadzą działania bojowe o znaczeniu lokalnym i w ciągu ostatniej doby w ich położeniu nie nastąpiły poważniejsze zmiany.

Lotnictwo nieprzyjaciela prowadzi rozpoznanie oraz bombarduje drobnymi grupami samolotów przegrupowujące się wojska "Wschodnich", szczególnie na kierunku: BREMA - płn BERLIN.

II

33 pman o 13.30 - 20.06 rozpoczął przegrupowanie do rejonu przyszłych działań. Na skutek bombardowań niektóre odcinki dróg na trasie przegrupowania pułku zostały poważnie uszkodzone, co wpłynęło na obniżenie tempa marszu.

Dowódca 33 pman z grupą oficerów w składzie: pomocnik szefa sztabu do spraw operacyjnych, pomocnik szefa sztabu do spraw rozpoznawczych, szef łączności oraz grupa ochrony. 19.50 20.06 przybyła na SD 6 bst las /0202/ i do 20.20 20.06 uzyskała szereg danych o sytuacji w rejonie działań pułku:

1. Do 19.00 20.06 nieprzyjaciel grupami 8-15 ludzi dokonywał szeregu napadów na poszczególne obiekty Tylnej Bazy Frontu nie wyrządzając w nich większych szkód.
2. O 19.10 20.06 nieprzyjaciel siłami około 70 ludzi dokonał napadu na stację załadowniczą w rejonie ADENDORF /0696/ i do 19.40 rozbił pracujący tam pluton samochodowo-transportowy i obsugę stacji, podpalił pociąg z amunicją i odszedł w kierunku zachodnim i północnym. Zabici i ranni należeli do zgrupowania "FUCHS".
3. O 19.20 20.⁰⁶ nieprzyjaciel siłami około 50 ludzi dokonał napadu na stację załadowniczą w rejonie ECHEM /1202/. Do 19.50 20.06, sytuacja w tym rejonie nie została wyjaśniona. W czasie napadu ^{na} stacji załadowniczej pracował pluton samochodowo-transportowy i pluton roboczo-transportowy.
4. O 20.10 20.⁰⁶ grupa nieprzyjaciela o nieustalonym składzie dokonała napadu na skład MPS las /9498/.
5. O 20.15 20.⁰⁶ grupa npla około 20 ludzi dokonała ^a napadu na skład amunicyjny i warsztat uzbrojenia w lesie /9804/.
6. Szef sztabu 33 pman zameldował, że:
 - o 20.10 patrol rozpoznawczy natknął się na zasadzkę w rejonie północnego skraju lasu /9696/;
 - o 20.15 20.06 czoło 3/33 pman zostało ostrzelane w lesie /0004/;
 - o 20.15 20.06 tyły pułku dostały się pod silny ostrzał w lesie /9224/.
7. Szefostwo Tylnej Bazy Frontu poinformowało, że w rejon atakowanego składu amunicji las /8804/ skierowało kompanię z batalionu ochrony i o 20.00 czoło kompanii znajdowało się 2 km południe BEVENSEN /8406/.

8. Szczegółowe położenie wojsk własnych i wiadomości o nieprzyjacielu na 20.20 20.06 patrz załącznik do założenia nr 2.

III

Praca do wykonania:

1. Położenie wojsk własnych i wiadomości o nieprzyjacielu wrysować na mapę.
2. Ocenić położenie i powziąć decyzję, którą wrysować na mapę.
3. Być gotowym w roli dowódcy i oficerów sztabu pułku do oceny położenia i zameldowania decyzji.

Załącznik: Położenie wojsk własnych i wiadomości o nieprzyjacielu na 20.20 20.06.

OPRACOWAŁ
ST. WYKŁADOWCA KATEDRY OTK

ppłk dypl. H. JAGLIŃSKI

Wydrukowano 145 egz.
Egz. nr 1-10 Oprac. metod.
Egz. nr 11-145 B.T.
Wyk. ppłk dypl. H. JAGLIŃSKI
Druk. H.M. dn. 27.03.73 r.
Nr ks. 0551/0995/WW.

1873
1874

A K A D E M I A S Z T A B U G E N E R A L N E G O
im.gen. broni K.Świerczewskiego

KATEDRA OBRONY TERYTORIUM KRAJU

DO UŻYTKU
SŁUŻBOWEGO

██████████ E
Egz. Nr ...

ZATWIERDZAM
SZEF KATEDRY OTK

Płk dypl. Józef MROCZKO

Dla wykładowców i słuchaczy
I Kursu Wojsk Lądowych
Rok szkolny 1972/73

Z A Ł O Ż E N I E N R 3

do ćwiczenia grupowego nr 126

zajęcie nr 3 b

Temat: "Kierowanie działaniami przeciwdwersyjnymi".

I

Wojska operacyjne w dniach od 21 do 26.06 prowadziły działania bojowe o znaczeniu lokalnym, dokonywały przegrupowań i podciągały odwody z głębi, uzupełniając jednocześnie środki materiałowe.

33 pman w dniach od 21 do 26.06 prowadził działania rozpoznawczo-likwidacyjne i i likwidacyjne. W trakcie tych działań przeciwnik stracił w zabitych około 20 ludzi i 50 wziętych do niewoli / w tym większość rannych/. Przeciwnik dotychczas działał niewielkimi grupami od kilku do kilkudziesięciu ludzi.

W dotychczasowych walkach w rejonie działania pułku stwierdzono siły ze zgrupowań "FUCHS" i "HASE" oraz grupy z sił

garnizonowych. Na obszarze działań 6 pz i 7. BM WOW stanożono siły ze zgrupowań "HASE", "KATZ" i "PFERD", które wchodzą w skład sił Obwodowego Dowództwa Obrony LÜNEBURG.

Sztab 33 pman do 2.00 26.06 posiada następujące wiadomości:

1. 3/33 pman zameldował:

- 8 kp od 1.00 20⁰⁶ siłami 1 pl prowadzi działania pościgowe w lesie /1094/;
- 7 kp od 1.30 20⁰⁶ prowadzi działania pościgowe w lesie /9884/;
- sztab batalionu rozmieszczony w rejonie 9 kp o 1.15 20.06 został napadnięty przez grupę około 15 ludzi, uderzenie npla zostało odparte;
- zamierza do świtu prowadzić działania rozpoznawczo-likwidacyjne, w godzinach rannych zaangażować całość sił batalionu i dążyć do likwidacji wykrytych sił nieprzyjaciela.

2. 2/33 pman zameldował:

- 4 kp od 1.10 20⁰⁶ prowadzi działania rozpoznawczo-likwidacyjne w lesie 5 km południe BLECKEDE;
- 5kp kończy likwidację grupy nieprzyjaciela w lesie /9800/;
- sztab batalionu, 6 kp i pododdziały specjalne na odpoczynku w rejonie lasu /9806/.

3. 1/33 pman zameldował:

- 1 kp od 0.30 20⁰⁶ prowadzi działania pościgowo-likwidacyjne w lesie GOHRODE;
- sztab batalionu, 2 kp i pododdziały specjalne na odpoczynku w rejonie lasu /9226/;
- o 1.55 26.06 rozpoczęła się gwałtowna strzelanina ok. 4 km na południowy wschód od SD batalionu;
- o 1.55 20⁰⁶ na SD batalionu zgłosił się mieszkaniec z GOVELIN /9228/ i podał, że w lesie północ GOVELIN znajduje się około 100 uzbrojonych ludzi, druga w ^{grupa} siłę około 60 ludzi znajduje się w lesie /9032/. Wypytywano miejscową ludność o rodzaj masztu w rejonie HITZACKER, organizację i stan załogi ochronnej.

- W tej sytuacji zamierzam: przerwać działanie 1 kp i całością sił batalionu przy współdziałaniu z załogą ochronną i obsługą mostu przystąpię do likwidacji wykrytych zgrupowań przeciwnika. Proszę o wzmocnienie działań batalionu przynajmniej siłami dwóch kompanii piechoty i kompanii czołgów.
4. O 1.55 26.06 Urząd Bezpieczeństwa NRD z LÜNEBURG poinformował, że stwierdzono zgrupowanie nieprzyjaciela w sile około 70 ludzi w lesie /9402/ oraz zgrupowanie w sile około 50 ludzi w ANENMEDINGEN /9006/.
5. Szef sztabu 33 pman zameldował:
- od 1.50 do 1.55 26.06 nieprzyjaciel grupami 6-8 samolotów bombardował mosty w rejonie: LAVENBURG i HITZACKER oraz rakiety przeciwlotnicze na stanowiskach startowych;
 - o 1.00 26.06 grupa pływaczy usiłowała wysadzić most w rejonie ~~HITZACKER~~ HITZACKER, ujęto grupę pływaczy z materiałem wybuchowym i urządzeniami minerskimi, schwytani odmawiają wszelkich zeznań;
 - Grupą Operacyjną "LABA" powiadomiona, że Szefostwo Tylnej Bazy Frontu, na żądanie dowódcy 33 pman wydzieli do jego dyspozycji batalion kombinowany w sile 250 ludzi w ciągu 2,5 godziny do wskazanego rejonu.
 - 6 BM może wydzielić do działań likwidacyjnych jedną kompanię i w przeciągu dwóch godzin skierować ją w rejon wskazany przez pułk.
6. 37 pman poinformował, że 3/37 prowadzi działania likwidacyjne w lesie /8488/. Na obszarze działania pułku nieprzyjaciela dokonuje akcji dywersyjnych drobnymi grupami.
7. 35 pman poinformował, że 1/35 pman prowadzi działania likwidacyjne w lesie /7618/. Pułk o 1.30 26.06 otrzymał dane, że w lasach południe DOMITZ grupują się znaczne siły nieprzyjaciela. Pułk zamierza dokonać rozpoznania tego rejonu i zorganizować działania likwidacyjne. Dowódca pułku prosi o zorganizowanie ^{zaporę/} na rz. JEETZE.

III

Praca do wykonania:

1. Przystudiować założenie dane ze szkicu i założenia wrysować na mapę.
2. Ocenić położenie, powziąć decyzję i wrysować ją na mapę.
3. Być gotowym w roli dowódcy i oficerów sztabu pułku do oceny położenia, meldowania decyzji i postawienia zadań bojowych.

Załącznik: Szkic położenia wojsk własnych i wiadomości o nplu na 2.00 26.06.

OPRACOWAŁ
ST. WYKŁADOWCA KATEDRY OTK

Ppłk dypl. H. JAGLIŃSKI

Wydrukowano w 145 egz.
Egz. nr 1-10 Oprac. metod.
Egz. 11-145 B.T.
Wyk. ppłk dypl. H. JAGLIŃSKI
Druk: H.M. dn. 27.03.73 r.
Nr ks. 0552/0996/WW

AKADEMIA SZTABU GENERALNEGO
im. gen. broni K. Świerczewskiego

KATEDRA OBRONY TERYTORIUM KRAJU

T A J N E
Egz. nr ...

ZATWIERDZAM
KIEROWNIK ZESPOŁU

plk dr W. LEWONOWSKI

Tylko dla wykładowców

Ć W I C Z E N I E Nr 126

Opracowanie metodyczne zajęcia 3 a i 3 b

- I. TEMAT: Kierowanie działaniami przeciwdywersyjnymi w czasie zajmowania rejonów odpowiedzialności przez pododdziały pułku.
- II. CEL: Zapoznać słuchaczy ze sposobami i metodami działań sił dywersyjnych na zajętych obszarze oraz uczyć kierowania pułkiem w działaniach przeciwdywersyjnych w warunkach braku dostatecznych informacji o przeciwniku i terenie.
- III. METODA: Zajęcie grupowe w sali na mapach.
- IV. CZAS: dwie godziny szkolne /30 minut/.
- V. Zagadnienia szkoleniowe i podział czasu

1. Sprawdzenie przygotowania się słuchaczy do zajęć	10'
2. Ocena położenia	50'
3. Ogłoszenie decyzji	20'
4. Omówienie zajęć	10'
	<hr/>
	Razem: 90'

VI. Wskazówki organizacyjno metodyczne:

1. Na 2-3 dni przed zajęciami wydać słuchaczom założenia i w miarę potrzeby przeprowadzić konsultację, na której wyjaśnić jakie problemy słuchacze powinni rozpatrzyć przed zajęciami i co należy wrysować na mapę.

2. Zwrócić uwagę na powzięte decyzje przez słuchaczy, wybrać najbardziej charakterystyczne i wokół nich rozwinąć dyskusję w czasie zajęć, doprowadzając w ten sposób do polemiki między słuchaczami.

Przebieg zajęcia:

1. Sprawdzić przygotowanie się słuchaczy do zajęć 10'
- a/ Sprawdzić - wrysowanie położenia i decyzji na mapę - znajomość założenia.
 - b/ Pytania kontrolne - zadają wykładowcy według własnego uznania.

2. Ocena położenia

Czas operacyjny 20.20 20.06.

Miejsce - SD 66bstr.

Dowódca pułku polecił szefowi sztabu kierowanie marszem a sam wraz z grupą operacyjną udał się na SD 6 bstr. Do 20.20 20.⁰⁶ zapoznał się z sytuacją w rejonie działań pułku i przystąpił do oceny położenia.

Uwaga metodyczna:

Zajęcie można rozpocząć od rozpatrywania poszczególnych zagadnień oceny położenia i zakończyć decyzją lub od wysłuchania decyzji, a następnie jej uzasadnienia.

a/ Ocena nieprzyjaciela:

W ocenie nieprzyjaciela zwrócić szczególną uwagę na: - wpływ działań wojsk na froncie zewnętrznym na rozwój i nasilenie działań sił dywersyjnych na tyłach;

- ocenę sił przeciwnika działających w rejonie działań pułku /przejście od działań drobnymi

- grupami do działań zwartymi pododdziałami/;
- cel napadów i zasadzek npla na obiekty tyłowe i komunikacyjne;
- przewidywany rozwój działań npla w najbliższym czasie /ponowne rozproszenie sił, napady drobnymi grupami, aby w odpowiednim czasie i miejscu uderzyć większymi siłami/;
- ocena możliwości ilościowego wzrostu sił dywersyjnych w rejonie działań pułku;
- wpływ terenu i miejscowej ludności na rozwój działań nieprzyjaciela.

Wnioski:

1. Zatrzymanie działań zaczepnych na froncie w poważnym stopniu wpłynęło na nasilenie i aktywizację sił dywersyjnych na tyłach, należy się liczyć, że do czasu rozpoczęcia dalszych działań zaczepnych wojsk "WSchodnich" nasilenie to będzie wzrastało.
2. W rejonie działań pułku działają prawdopodobnie siły jednego zgrupowania oraz kilka oddziałów garnizonowych /organizowanych na bazie obrony cywilnej/. Na stację załadowczą dokonały napadu prawdopodobnie siły zgrupowania "FUCHS". Szeregu drobnych napadów, zasadzek mogły dokonać siły garnizonowe lub siły z innego zgrupowania. Działanie tych sił kierowane jest prawdopodobnie centralnie.
3. Należy się liczyć, że przeciwnik po zniszczeniu stacji załadowczych będzie dążył do rozproszenia własnych sił aby uniemożliwić skuteczny pościg.
4. W wypadku powodzenia akcji dywersyjnych siły npla będą szczególnie szybko wzrastać zasilane z oddziałów garnizonowych.
5. Należy dążyć do szybkiego nawiązania styczności z nplem w rejonie stacji załadowczych, tworząc w tym celu zgrupowanie pościgowo-likwidacyjne.
6. Do czasu wyjaśnienia sytuacji w rejonie stacji załadowczej wstrzymać zajmowanie rejonów odpowiedzialności przez poszczególne bataliony. Dlaczego?

7. Do czasu wyjaśnienia sytuacji, działaniami pułku kierować z SD 6 bstr.

b/ Ocena sił własnych:

- W ocenie sił własnych należy szczególnie uwypuklić:
- oceną możliwości realizacji planu zajęcia rejonów odpowiedzialności przez poszczególne pododdziały pułku;
 - jakimi siłami i w jakim czasie zorganizować zgrupowanie do likwidacji npla w rejonie stacji załadowczej;
 - jakimi siłami udzielić pomocy napadniętym składom;
 - kierunki, rubieże do działania sił uderzeniowych, oraz ich skład;
 - kto, kiedy i jak oczyści teren w rejonie tyłów pułku.

Wnioski:

1. Wstrzymać zajmowanie rejonów działań przez bataliony.
2. Siłami 9 kp zorganizować zapora na rubieży: pkn.skras lasu /1098/, BRIETLINGEN /1296/, ARTLENBURG /1698/, siłami 3/33 pman uderzyć z rubieży drogi/północ kanał /8904/. Siłami jednej kompanii 2/33 pm uderzyć z drogi /1204/. Zwrócić się z prośbą do dowódcy 5 paplet, 2/6 BM aby nie dopuścić do wyjścia nieprzyjaciela w kierunku północnym.
3. W rejon napadów przeciwnika na obiekty tylowe wysłać kompanie z 2/33 pman. Pozostałe siły 2/33 pman pozostawić czasowo w odwodzie pułku i rozmieścić w rejonie NELLE /0408/.
4. Częścią sił 1/33 pman przeczesać las wzdłuż drogi HUTZACKER, DAHLENBURG /9616/.
5. Sztab pułku i pododdziały specjalne skierować do planowanego rejonu.
6. Zawiadomić 6 pz o dokonanej dywersji i możliwości odejścia przeciwnika w kierunku zachodnim.

3. Ogłoszenie decyzji 20°

Sytuacja wprowadzająca

Czas operacyjny 20.35 20.06.

Dowódca pułku na SD 6 bstr. ogłasza decyzje:

1. W rejonie działań pułku działa prawdopodobnie jedno zgrupowanie sił Obwodowego Dowództwa Obrony, a ponadto działają znaczne siły wchodzące w skład oddziałów garnizonowych obrony cywilnej. Większość sił nieprzyjaciela zgrupowana jest prawdopodobnie w zachodniej części rejonu działań pułku lub też na zachód od tego rejonu. Obecnie uderzenie przeciwnika świadczy, że przechodzi on od działań dywersyjnych drobnymi grupami do uderzeń dużymi zgrupowaniami. Należy się liczyć, że przeciwnik prowadząc w dalszym ciągu działania dywersyjne, będzie w określonym miejscu i czasie dokonywał napadów większymi zgrupowaniami i natychmiast przechodził do działań w rozproszeniu. Podobnych uderzeń należy oczekiwać w innych rejonach.
2. Zamierzam przerwać chwilowo zajmowanie rejonów odpowiedzialności. Z większości sił pułku zorganizować grupę uderzeniową celem likwidacji sił przeciwnika w rejonie stacji załadowczej. Częścią tych sił we współdziałaniu z siłami 5 paplot i 2/6BM zorganizować zapórę na rubieży: płn skraj lasu /1098/, BRIETLINGEN /1296/, ATLENBURG /1698/. Głównymi siłami 2/33 pman i jednej kompanii 2/33 pman uderzyć w kierunku: NEETZE /0406/, ELBE /1604/, okrążyć i zniszczyć siły przeciwnika w rejonie płd ELBE. W rejon napadniętych składów skierować siły jednej kompanii z 2/33 pman i wspólnie z siłami TBF-5 zorganizować działania rozpoznawczo likwidacyjne. Częścią sił 1/33 pman zorganizować **oczyszczenie** z przeciwnika lasu wzdłuż ZFDS.
Pozostałe siły pułku pozostawić w odwodzie do czasu zakończenia działań likwidacyjnych w rejonie stacji załadowczych.
3. Uwaga: o ile czas pozwoli przerobić zadania dla poszczególnych wykonawców na podstawie wniosków z oceny sił własnych.
4. Omówienie zajęć 10'
W omówieniu poruszyć:
 1. Temat i cel zajęcia oraz stopień jego osiągnięcia.

2. Na przykładzie przerobionej sytuacji podkreślić, że przeciwnik w działaniach dywersyjnych z reguły ma możliwość wyboru, miejsca i czasu uderzenia i narzucenia siłom przeciwdywersyjnym swojej inicjatywy.
3. Omówić prace słuchaczy i dać wytyczne do przygotowania się do następnego zajęcia. Nakazać pobrać założenia, wrysowania i pobranej decyzji na mapę.

Zajęcie nr 3 b/OTK

- I TEMAT: Kierowanie działaniami przeciwdywersyjnymi w czasie likwidacji dużych zgrupowań dywersyjnych.
- II CEL: Uczyć słuchaczy wypracowania decyzji i organizacji działań likwidacyjnych.
- III CZAS: dwie godziny szkolne /90 minut/.

IV Zagadnienia szkoleniowe i podział czasu:

1. Sprawdzenie przygotowania się słuchaczy do zajęć	10'
2. Ocena położenia	50'
3. Ogłoszenie decyzji	20'
4. Omówienie zajęcia	10'
Razem:	90'

Przebieg zajęcia.

1. Sprawdzenie przygotowania się słuchaczy do zajęć 10'
Sprawdzić: - znajomość założenia
 - wrysowane położenie i decyzje na mapę
Pytania: - ustalić na instruktażu, względnie według uznania wykładowcy.
2. Ocena położenia 50'
Sytuacja wprowadzająca
Czas operacyjny 2.00 26.06
Miejsce - sztab 33 pman
Dowódca i sztab pułku zebrał szereg danych o działaniu przeciwnika i sił własnych i przystąpił do wypracowania decyzji.

Uwaga metodyczna: W sytuacji na 2.00 26.06 podstawowy wpływ na przyjęcie decyzji przez słuchaczy będzie miała wnikliwa ocena przeciwnika. Ocena przeciwnika, a szczególnie źródeł pochodzenia informacji powinna naprowadzić słuchaczy, że dane o przeciwniku w rejonie mostów mogą okazać się fałszywe. O ile słuchacze przyjmą, że informacje o przeciwniku w rejonie mostu są na równi prawdziwe z informacjami o nim w środkowym rejonie działania pułku, powinni przyjąć decyzje aby w pierwszej kolejności, głównymi siłami pułku likwidować npla w rejonie mostów. Mimo, że rozwiązanie takie jest błędne, wykładowcy nie powinni naprowadzać słuchaczy na właściwe rozwiązanie. W tym wypadku, po wypracowaniu decyzji i zakończonej organizacji działań likwidacyjnych, wykładowcy podają, że siły pułku wykonując nakazane im zadanie nie napotkały przeciwnika, jednocześnie wykładowcy podają, że przeciwnik w sile około 120 ludzi dokonał napadu na składy w lesie /8804/ w wyniku czego zniszczył skład amunicji i uzbrojenia.

a/ Ocena działań przeciwnika.

W ocenie przeciwnika należy szczególną uwagę zwrócić na:

- wpływ sytuacji na froncie zewnętrznym na działalność dywesyjną npla /okresowa stabilizacja działań, przegrupowanie i uzupełnienie wojsk, dowóz zapasów materiałowych. Przeciwnik usiłuje zakłócić prace zaplecza i tyłów wojsk, opóźnić przygotowanie nowej operacji/;
- ocena działalności npla od 20.06 do chwili obecnej /po koncentracji sił w dniu 20.06 w celu uderzenia na staję załadowczą do 26.06 prowadził on działania drobnymi grupami. Obecnie stwierdzono duże zgrupowania w środkowej części rejonu działań pułku i w rejonie mostu HITZACKER/.
- wiarygodność informacji o poszczególnych zgrupowaniach przeciwnika / małym prawdopodobieństwie wiarygodności informacji o przeciwniku w rejonie mostu może świadczyć źródło informacji oraz zorganizowanie w tym rejonie zasadzki/

- ce, gdzie i kiedy może być celem uderzenia przeciwnika i co
cz wykrytymi siłami może on zrobić /zgrupowania w środkowym
rejonie działań pułku, składy amunicji i uzbrojenia las /8804/,
zgrupowania w rejonie mostu, most w rejonie HITZACKER/ o
świecie wykorzystując osłabienie czujności załóg ochronnych.
- charakter i cel działań drobnych grup przeciwnika w rejonie
działań pułku / zaangażowanie maksimum sił przeciwdywersyjnych
do pościgu za drobnymi ^{grupami} i utrudnianie organizacji działań
likwidacyjnych.

Wnioski:

1. Nieprzyjaciel atakując drobnymi grupami obiekty tyłowe a
nawet pododdziały pułku dąży do rozproszenia sił przeciw-
dywersyjnych.
2. Wykryte zgrupowanie w sile około 120 ludzi w środkowej
części rejonu ^{pułku} /może o świcie 26.06 dokonać zorganizowanego
napadu na składy w lesie /8804/.
3. Dane o zgrupowaniu npla w rejonie mostu mogą być celową
dezinformacją w celu odciążenia głównych sił pułku
z zasadniczego rejonu uderzenia npla.
4. Powiadomić załogi ochronne składów i załogi mostu o
wykrytych zgrupowaniach i nakazać zwiększenie czujności.
5. Potwierdzić dane o zgrupowaniu przeciwnika w rejonie
mostu, przez rozpoznanie tego rejonu częścią sił 1/33 pman,
jednocześnie wstrzymać organizację działań likwidacyjnych
przez 1/33 pman.
6. Z głównych sił pułku, batalionu kombinowanego z TBF-5 i
kompanii wydzielonej przez 6 BM zorganizować zgrupowanie
likwidacyjne w celu rozbicia sił przeciwnika wykrytego
w środkowym rejonie działań pułku.
7. Na czas akcji likwidacyjnej przerwać działania rozpoznawczo-
likwidacyjne.
b. Ocena sił własnych.
- stopień zaangażowania w działaniach przeciwdywersyjnych
sił poszczególnych batalionów;

- jakie siły z poszczególnych batalionów mogą być użyte do działań likwidacyjnych;
- gdzie i jakimi siłami zorganizować zaporę, a jakie siły i na jakich kierunkach przewidzieć do uderzenia;
- ugrupowanie pułku do działań likwidacyjnych;
- czas rozpoczęcia działań likwidacyjnych.

Wnioski:

1. Przerwać działania rozpoznawczo-likwidacyjne i pościgowe za drobnymi grupami przeciwnika.
2. Do działań likwidacyjnych zorganizować dwa zgrupowania. Pierwsze zgrupowanie w składzie batalion kominowany TBF-5 i 3 kp z 2/33 pman. Zgrupowaniem tym zorganizować zaporę na rubieży: północny skraj lasu /8806/, BIENE^UBTTE /9098/, WULFSTORF /9604/. Zgrupowanie uderzeniowe 3/33 pman z kompanią 6 BM oraz 2/33 mpan z 1 kp 1/33 pman.
3. Siłami 1/33 mpan /bez 1 i 3 kp/ zorganizować rozpoznanie w lasach wschód HITZACKER. W wypadku wykrycia tam sił npla 1/33 pman wzmacnia ochronę mostu w HITZACKER.
4. W odwodzie pułku pozostawić 2 kp 1/33 pman, bez w gotowości do użycia go w zależności od rozwoju działań.
5. Początek działań likwidacyjnych 4.00 26.06 -/przekazanie zadań i zbiórka głównych sił batalionów 30', dojdzie do rejonów wyjściowych 60', sprecyzowanie zadań na podstawach wyjściowych 30'.

Uwaga: kalkulację przeprowadzono w stosunku do 3/33 pm.

6. Od świtu 26.06 do śledzenia za przeciwnikiem w rejonie działań likwidacyjnych wykorzystać śmigłowiec.

3. Ogłoszenie decyzji 20'

1. Sytuacja wprowadzająca
Czas operacyjny 2.20 26.06
Miejsce SD 33 pman

Dowódca pułku przystąpił do ogłoszenia decyzji.

1. Nieprzyjaciel od 1.00 do 2.00 26.06 dokonał szeregu napa-
dów na obiekty tyłowe i pododdziały pułku, jednocześnie
stwierdzono dwa zgrupowania: jedno w lesie /9404/ w sile
około 120 ludzi, drugie na wschód od mostu HITZACKER w
sile około 160 ludzi. Zgrupowanie wykryte w lesie /9404/
może o świcie 26.06 dokonać napadu na składy w lesie
/8804/. Zgrupowanie na wsch. HITZACKER może dokonać
napadu na most w HITZACKER/wiadomości o zgrupowaniu na
wschód od HITZACKER mogą być zwykłą dezinformacją/.
2. Zamierzam głównymi siłami pułku, kombinowanym batalionem
TBF-5, kompanią 6 BM rozbić zgrupowanie npla w lesie
/9404/, częścią sił 1/33 pman rozpoznać rejon lasów wschód
HITZACKER.

Do działań likwidacyjnych zorganizować dwa zgrupowa-
nia. Zgrupowanie obronne w składzie: kombinowany batalion
TBF-5 i 5 kp /2/33 pman/ dla zorganizowania zapory północny
skraj lasu /8806/, BIENEBÜTTE /9098/, WULFSTORF /9604/.
Zgrupowanie uderzeniowe w składzie: 3/33pman /bez 5 kp/
z kompanią 6 BM, 2/33pman z 1 kp 1/33 pman.
W odwodzie pułku posiadać kp i kez.

Początek działań likwidacyjnych 4.00 26.06.

Uwaga: o ile czas pozwoli przerobić zadania dla wykonawców
na podstawie wniosków z oceny sił własnych.

4. Omówienie zajęcia 10'

W omówieniu podkreślić

1. Cel zajęcia i w jakim stopniu został on osiągnięty.
2. Wykazać słuchaczom, że mimo znacznej przewagi sił
przeciwdywersyjnych nad siłami dywersyjnymi, te
ostatnie działają w własnym terenie, narzucają siłom
zwalczającym je miejsce, czas i sposób walki. Szybko
pojawiają się i znikają w terenie oraz, że ciągle
brak jest pewnych i sprawdzonych informacji o nich.

3. Działanie przeciwdywersyjne powinna cechować szybkość, absolutne wykluczenie szablonu, bezustannie prowadzenie rozpoznania i jako najważniejsze - pozyskanie sympatii i poparcia miejscowej ludności.

OPRACOWAŁ

ppłk dypl. H. JAGLIŃSKI

Wykonano w 10 egz.

Egz. nr 1-10 B.T.

Wyk. ppłk H. Jagliński

Druk. H.M. dn. 27.03.73 r.

Nr ks. 0549/0993/WW.

Kor. H.S.

AKCJI W O D
BIBLIOTEKI SZKOLENIOWEJ
KADEMI SZLABU GENERALNEJ
ul. Gen. broni K. Swietoszewskiej
Nr ~~37588~~

1 mapa
2 szkice

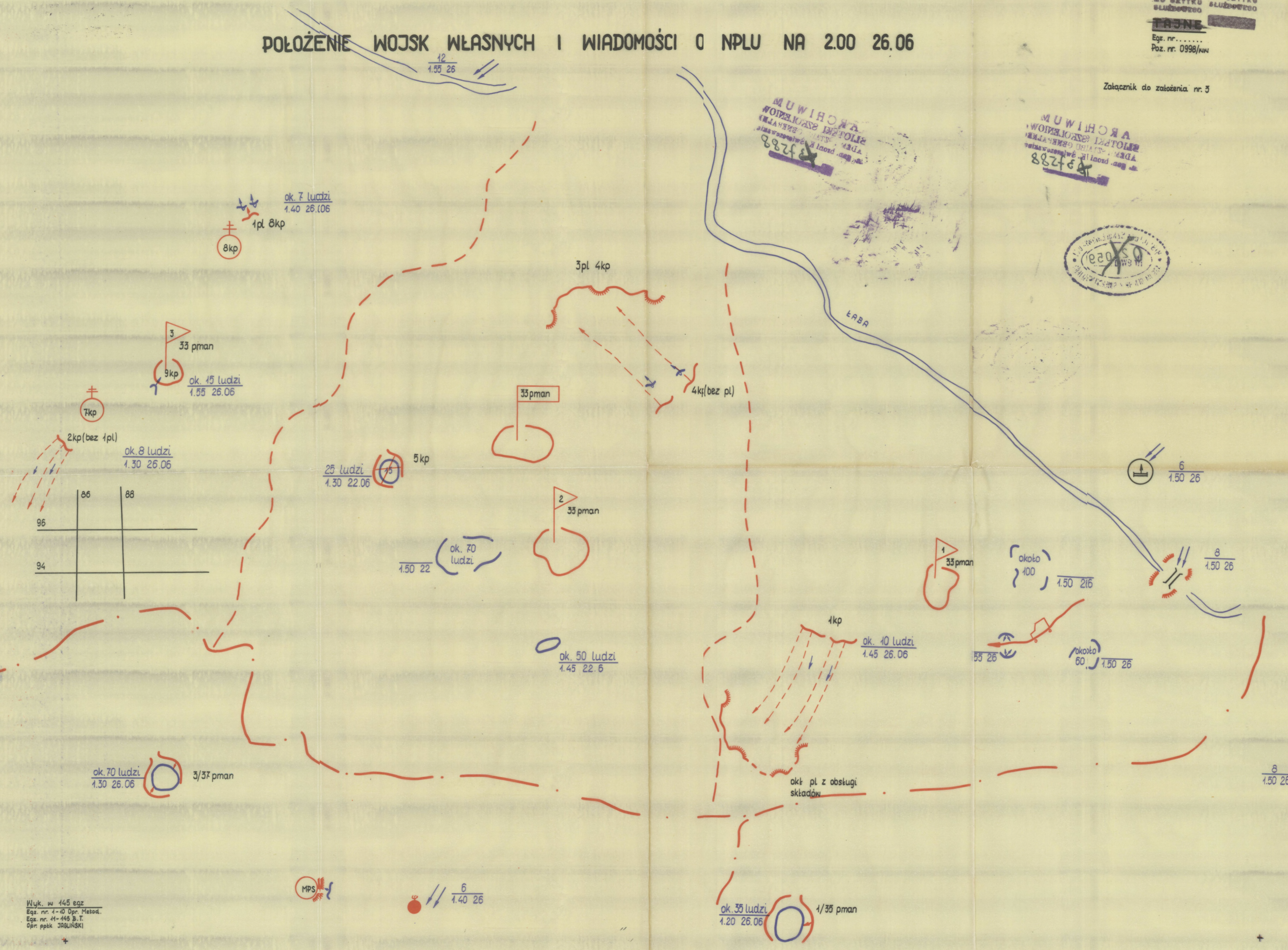


POŁOŻENIE WOJSK WŁASNYCH I WIADOMOŚCI O NPLU NA 2.00 26.06

01

OD WYTYKU
SLUŻBOWEGO
TASNE
Egz. nr.
Poz. nr. 0998/kw

Załącznik do założenia nr. 3



MUWIHOA
WOJEWÓDZKI
BIURO GOSPODARSTWA
KRAJOWEGO
ul. Gen. Józef K. Słowackiego
88-200
88-200

MUWIHOA
WOJEWÓDZKI
BIURO GOSPODARSTWA
KRAJOWEGO
ul. Gen. Józef K. Słowackiego
88-200
88-200



Wzrost w 145 egz
Egz. nr. 1-40 Opr. Metod.
Egz. nr. 41-145 B.T.
Opr. ppik JABLIŃSKI

MPS

6
1.40 26

ok. 35 ludzi
1.20 26.06 1/35 pman

8
1.50 26

POŁOŻENIE WOJSK WŁASNYCH I WIADOMOŚCI O NPLU NA 20.20 20.06

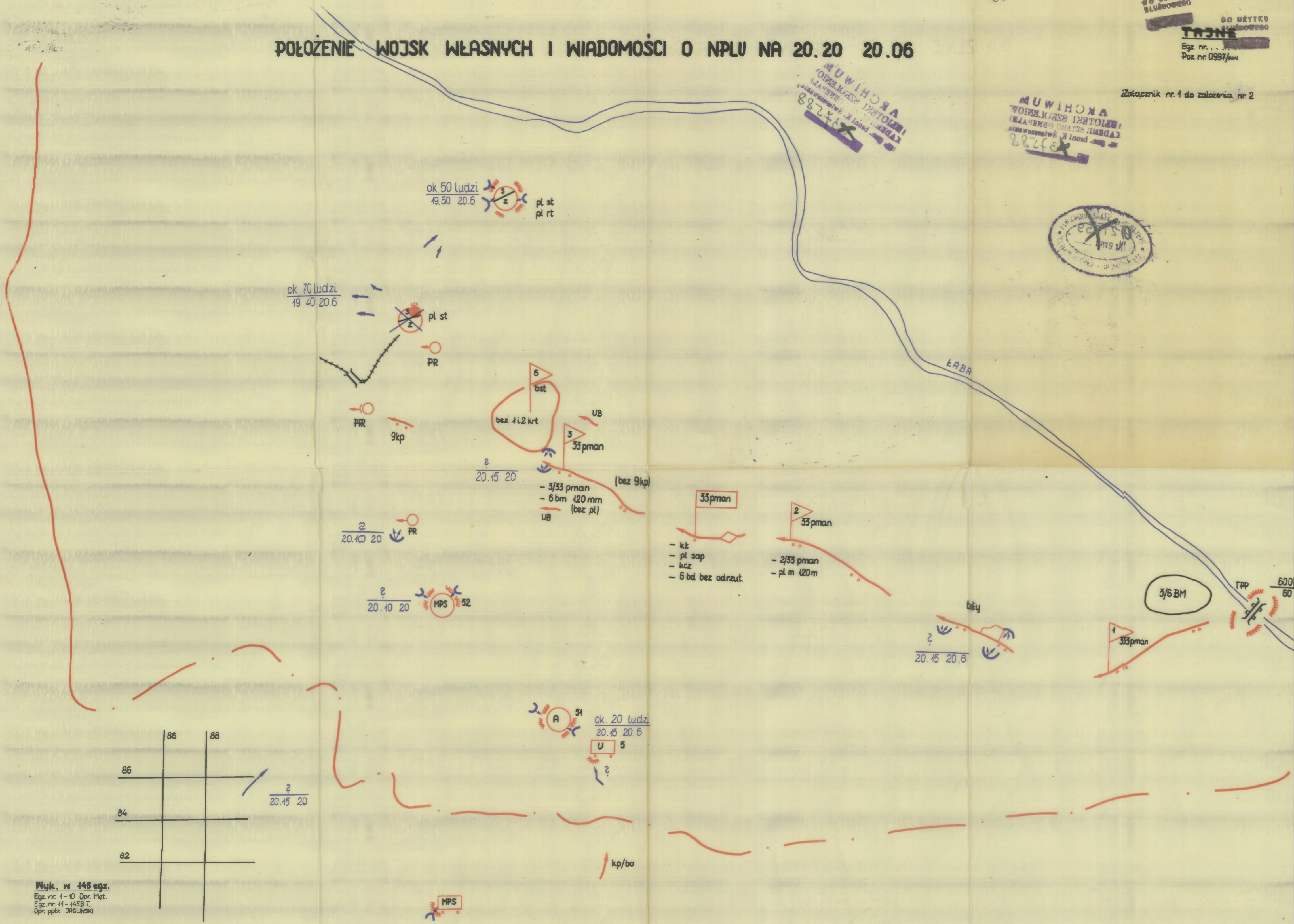
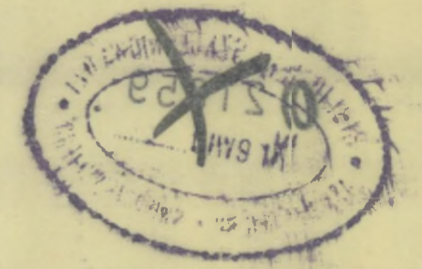
01

DO WYTKU
BLUBOWEGO
TAJNE
Egz. nr. ...
Poz. nr. 0997/kw

Załącznik nr. 1 do założenia nr. 2

ARCHIWUM
KATEDRY HISTORII
WOJSKA
Poz. nr. 0997/kw
882788

ARCHIWUM
KATEDRY HISTORII
WOJSKA
Poz. nr. 0997/kw
882788



Nyk. w 445 egz.
Egz. nr. 1-10 Opr. Met.
Egz. nr. 11-145B.T.
Opr. ppłk. JAGLIŃSKI