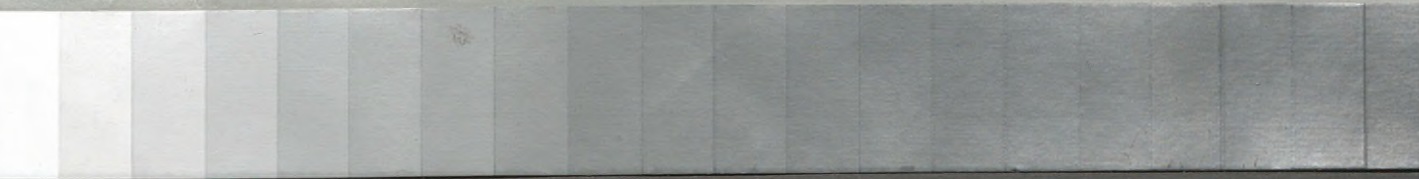


A 1 2 3 4 5 6 M 8 9 10 11 12 13 14 15 B 17 18 19



AKADEMIA SZTABU GENERALNEGO
im. generała broni Karola Świerczewskiego

KATEDRA OBRONY TERYTORIUM KRAJU

DO UŻYTKU
SŁUŻBOWEGO



Egz. Nr. 1

Tylko dla wykładowców

płk dr D. KUBAJEWSKI
płk mgr inż. J. PALCZEWSKI

ĆWICZENIE GRUPOWE Nr 101

Temat: OBRONA OBSZARU POWIATU

Opracowanie metodyczne



37271

WARSZAWA

LUTY


1974



AKADEMIA SZTABU GENERALNEGO
im. generała broni Karola Świerczewskiego

KATEDRA OBRONY TERYTORIUM KRAJU

DO UŻYTKU
SŁUŻBOWEGO


Egz. Nr..... 1

Tylko dla wykładowców

plk dr D. KUBAJEWSKI
plk mgr inż. J. PALCZEWSKI

ĆWICZENIE GRUPOWE Nr 101

Temat: OBRONA OBSZARU POWIATU

Opracowanie metodyczne



1974
Ak. gen. broni Karol Świerczewski
37271

637271

Spudk. prot. 20

Spis załączników

1. Szkic na kolce poz. 0547/W na 2 ark.

"Położenie wyjściowe do ćwiczenia nr 101."

2. Mapa poz. 0549/W skala 1 : 50 000 na 8 ark.


"Załącznik do myśli przewodniej ćwiczenia nr 101."



AKADEMIA SZTABU GENERALNEGO
im. gen. broni K. Świerczewskiego

KATEDRA OBRONY TERYTORIUM KRAJU

DO UŻYTKU
SŁUŻBOWEGO

 E 1
Egz.nr

Tylko dla wykładowców

płk dr D. KUBAJEWSKI
płk mgr inż. J. PALCZEWSKI

ĆWICZENIE GRUPOWE NR 101


Temat: OBRONA OBSZARU POWIATU

Opracowanie metodyczne



WARSZAWA

L u t y


37271
1974 r.

A K A D E M I A S Z T A B U G E N E R A L N E G O
im. gen. broni K. Świerczewskiego

+ - - - - -
KATEDRA OBRONY TERYTORIUM KRAJU

ZATWIERDZAM
SZEF KATEDRY OTK

T A J N E
Egz.nr

płk dypl. J. MROCZKO

Tylko dla wykładowców

MYŚL PRZEWODNIA

do ćwiczenia grupowego nr 101

Mapy 1:50 000

N-34-86-A, B, C, D

N-34-87-A, B, C, D

- I. Temat: "Obrona obszaru powiatu".
- II. Ogólne cele szkoleniowe: Zapoznać słuchaczy z zasadniczymi problemami obrony obszaru powiatu, a szczególnie z zakresu:
- wypracowania zamiaru obrony obszaru powiatu;
 - planowania obrony obszaru powiatu;
 - wykorzystania sił i środków pozostających w dyspozycji Powiatowego Komitetu Obrony i organizacji działań obronnych na obszarze powiatu;
 - kierowania działaniami obronnymi na obszarze powiatu w warunkach oddziaływania przez npla bronią konwencjonalną i masowego rażenia.
- III. Ogólne zagadnienia szkoleniowe:
1. Wypracowanie zamiaru obrony obszaru powiatu.
 2. Planowanie obrony obszaru powiatu /wybrane problemy/.
 3. Kierowanie działaniami obronnymi na obszarze powiatu.
- IV. Rejon ćwiczenia: Obszar powiatu GRUDZIĄDZ.

V. Metoda ćwiczenia: Zajęcie grupowe na mapach w klasie.

VI. Struktura ćwiczenia:

Katedra prowadząca zajęcia	Numer i treść zajęcia	Czas trwania zajęcia na kursach								
		KWL	WRiA	OPL	Kwat.	Inż.	Łącz.	Chem.	OPK	
									I r.	II r.
OTK	Zajęcie 1 - Wypracowanie zamiaru obrony obszaru powiatu	4	4	4	4	4	4	4	4	4
OTK	Zajęcie 2 - Planowanie operacyjno-obronne obszaru powiatu	4	4	4	4	4	4	4	-	4
TWChem	Zajęcie 3 - Zapoznanie z planowaniem ochrony przed skażeniami	-	-	-	-	-	-	2	-	-
OTK	Zajęcie 4 - Kierowanie obroną powiatu	4	2	2	2	2	2	2	-	-
TWChem	Zajęcie 5 - Ocena sytuacji skażeń i zniszczeń na terytorium powiatu	-	-	-	-	-	-	2	-	-

/W grupach specjalistycznych na zajęciu nr 4 przerabiać drugą sytuację/.

VII. Warunki organizacji ćwiczenia:

- Dotychczasowy plan obrony powiatu uległ deaktualizacji do tego stopnia, że jego aktualizowanie poprzez wnoszenie poprawek stało się niemożliwe. Dlatego też Wojewódzki Sztab Wojskowy nakazał opracowanie nowego wariantu planu obrony obszaru powiatu.
- Opracowywanie planu obrony obszaru powiatu odbywa się w okresie pokoju, w aktualnie istniejącej sytuacji polityczno-militarnej.

3. W nowym wariantcie planu obrony obszaru powiatu wykorzystuje się istniejące dotychczas plany organizacyjno-mobilizacyjne, sił wojskowych, zmilitaryzowanych i samoobrony.
4. Na obszarze powiatu jest wydzielony rejon zastrzeżony dla wojsk operacyjnych.
5. Przez obszar powiatu przechodzi droga marszu wojsk i tranzytowa linia kolejowa.
6. W mieście GRUDZIĄDZU i powiecie istnieje przygotowany system powszechnego ostrzegania i alarmowania.
7. Na obszarze powiatu wytypowano obiekty, które jako ważne z wojskowego punktu widzenia będą ochraniać przez wojskowe pododdziały ochrony obiektów lub oddziały ochrony obiektów organizowane przez KPMO, a także ustalono niezbędne ilości załóg ochronnych.
8. Kierowanie obroną obszaru powiatu odbywa się po opracowaniu planów obronnych w okresie wojny prowadzonej środkami konwencjonalnymi, a następnie w okresie wojny prowadzonej z użyciem broni masowego rażenia.

VIII. Ogólny zamiar stron i przebieg działań

A. Zamiar stron

W ciągu ostatnich miesięcy sytuacja polityczna i militarna w Europie i na świecie nie uległa zmianie. Państwa zachodnie zainicjowały przy tym szereg przedsięwzięć dyplomatycznych, propagandowych i gospodarczych, które stwarzają pozory dążenia do odręczenia i nawiązania bliższych stosunków, a nawet zacieśnienia współpracy z państwami socjalistycznymi.

Siły zbrojne zarówno państw będących członkami NATO, jak i Układu Warszawskiego prowadzą planowe, pokojowe szkolenie.

W ogniwach obrony terytorium kraju - na szczeblu okręgów wojskowych, województw i powiatów - przystąpiono do opracowania nowych planów obronnych. Zostało to podyktowane tym, że dalsze aktualizowanie istniejących planów przez wprowadzenie do nich poprawek stało się niecelowe. Uniemożliwiły to zaszkie zmiany: sformowanie nowych, a ponadto

przeformowanie i rozwiązanie szeregu jednostek wojskowych i zmilitaryzowanych oraz specjalistycznych oddziałów samoobrony; zmiana dyslokacji szeregu związków taktycznych i oddziałów sił zbrojnych; opracowanie nowych planów wykorzystania wojsk operacyjnych; częściowa zmiana warunków gospodarczych, komunikacyjnych i organizacyjno-mobilizacyjnych.

"ZACHODNI"

Państwa NATO zachowując pozory utrzymania dobrych stosunków polityczno-gospodarczych z państwami socjalistycznymi przygotowują swoje siły zbrojne do podjęcia działań wojennych. Gotowość do działań planują one osiągnąć w połowie marca. Działania zbrojne zamierzają rozpocząć o świcie 20 marca wykonując zmasowane uderzenia powietrzne przy użyciu broni konwencjonalnej na wojska i obiekty wojskowe, węzły komunikacyjne i bazy morskie. W ślad za uderzeniami z powietrza zamierzają rozwinąć działania siłami lądowymi i morskimi, rozbić wojska "wschodnich" na terytorium NRD i w zachodniej Czechosłowacji, po czym przenieść je na obszar Polski. W trakcie działań zamierzają na szeroką skalę stosować desanty powietrzne i morskie, szczególnie dla opanowania przepraw na ODRZE i WIŚLE oraz baz morskich, a także rozwinąć na zapleczu "wschodnich" intensywne działania dywersyjne.

W wypadku nieosiągnięcia celów operacyjno-strategicznych w wyniku działań prowadzonych przy użyciu broni konwencjonalnej "zachodni" zamierzają użyć broni masowego rażenia.

Na obszarze województwa bydgoskiego, a w tym i powiatu grudziądzkiego zachodni zamierzają:

- uderzeniami z powietrza obezwładniać przegrupowujące się wojska oraz niszczyć przeprawy na WIŚLE i inne ważne obiekty komunikacyjne /w tym most w GRUDZIĄDZU/;

- dokonać zrzutu ośmiu drużyn specjalnych dla prowadzenia rozpoznania, zwłaszcza wzdłuż dróg marszu wojsk i dla dokonywania niszczeń, głównie na tych drogach /w tym dwie w sąsiedztwie powiatu grudziądzkiego - w rejonie GRUPY i pñ. BRODNICA/;

- prowadzić intensywne oddziaływanie psychologiczne.

"WSCHODNI"

Państwa Układu Warszawskiego po stwierdzeniu przygotowań do działań wojennych podjętych przez "zachodnich" zamierzają przystąpić do realizacji przedsięwzięć mających na celu odparcie uderzeń przeciwnika w ramach działań na froncie zewnętrznym oraz zapewnienie obrony i funkcjonowania zaplecza.

Wojewódzki Komitet Obrony w Bydgoszczy zgodnie z wytycznymi opracował nowy zamiar obrony województwa.

1. Wojewódzki Komitet Obrony ocenia, że najbardziej zagrożonymi uderzeniami broni masowego rażenia są miasta: BYDGOSZCZ, TORUŃ, WŁOCŁAWEK, CHELMNO, ŚWIECIE i GRUDZIĄDZ, a rejonami szczególnie dogodnymi do bazowania sił dywersyjnych - Bory Tucholskie i Lasy Spleckie. Możliwość lądowania desantów powietrznych jest najbardziej prawdopodobna w rejonach: ŚWIECIE nad WISŁĄ, TOPLNO, STOLNO i GNIEW, NOWE, KWIDZYN.
2. Wojewódzki Komitet Obrony główny wysiłek skupia:
 - a/ w okresie pokoju - na przedsięwzięciach mających na celu ochronę ludności na miejscu i przez rozśrodkowanie oraz na organizacyjno-mobilizacyjnym przygotowaniu sił i środków do ratownictwa;
 - b/ w okresie zagrożenia lub nagłego, zaskakującego wybuchu wojny - na osiągnięciu gotowości bojowej sił i środków województwa i na udziale w zabezpieczeniu operacyjnego rozwinięcia wojsk;
 - c/ w początkowym okresie wojny - na ochronie ludności, likwidacji skutków uderzeń powietrznych i zabezpieczeniu przegrupowania wojsk.
3. Dla wykonania zadań obronnych Wojewódzki Komitet Obrony zamierza:
 - a/ w zakresie obrony cywilnej główny wysiłek skupić na organizacji i realizacji rozśrodkowania ludności w BYDGOSZCZY, TORUNIU i WŁOCŁAWKU, na budowie ukryć w BYDGOSZCZY, TORUNIU, WŁOCŁAWKU, GRUDZIĄDZU, CHELMNIE, ŚWIECIU i INOWROCŁAWIU oraz na przygotowaniu manewru, na korzyść tych miast, odwodów ratowniczych

województwa i sił powiatów sąsiadujących z tymi miastami;

b/ w zakresie obrony militarnej:

- dla wykonania zadań mobilizacyjnego rozwinięcia wojsk główny wysiłek skupić na zabezpieczeniu terminowego i pełnego stawienia poborowych oraz na przyjęciu środków transportowych z gospodarki narodowej;
- dla wykonania zadań zabezpieczenia przegrupowania wojsk główny wysiłek skupić na osłonie technicznej dróg marszu wojsk i zabezpieczeniu bezkolizyjnego ruchu kolumn wojskowych szczególnie w miastach;
- dla wykonania zadań związanych z ochroną obiektów wojskowych i ważnych z wojskowego punktu widzenia główny wysiłek skupić na ochronie mostów stałych na rzece WISŁE i zakładów wojskowych w m. ŁĘGNOWO /koło BYDGOSZCZY/;

c/ w zakresie utrzymania bezpieczeństwa i porządku publicznego główny wysiłek skupić na przeciwdywersyjnej osłonie dróg marszu wojsk na podejściach do rubieży rzeki WISŁY i na przeciwdziałaniu zbiorowej panice. Wojewódzkie odwoły milicyjne mieć w gotowości do działań przeciwdywersyjnych^{ch} na północnych obszarach województwa, graniczących z województwami gdańskim i koszalińskim.

Powiatowy Komitet Obrony w GRUDZIADZU ocenia, że główne zagrożenie obszaru powiatu stanowią uderzenia lotnictwa i broni rakietowej oraz działania dywersyjne i oddziaływanie psychologiczne przeciwnika.

Dla wykonania zadań obronnych Powiatowy Komitet Obrony zamierza:

1. W zakresie obrony cywilnej główny wysiłek skupić na przygotowaniu ukryć zabezpieczających i szczelin przeciwlotniczych w GRUDZIADZU oraz na przygotowaniu sił do prowadzenia akcji ratowniczej w tym mieście.
2. W zakresie obrony militarnej:
 - a/ dla wykonania zadań mobilizacyjnych główny wysiłek skupić na zabezpieczeniu terminowego i pełnego stawienia poborowych, przyjęciu środków transportowych z

gospodarki narodowej oraz sformowaniu /na bazie zasobów mobilizacyjnych powiatu/ pododdziałów przeznaczonych do uzupełnienia przegrupowujących się wojsk i sił odwodowych WKO;

b/ dla wykonania zadań zabezpieczenia przegrupowania wojsk główny wysiłek skupić na osłonie technicznej dróg dojazdowych do przepraw w rejonach NEBROWO WIELKIE i pld. CHELMNO oraz na zabezpieczeniu bezkolizyjnego ruchu kolumn wojskowych w GRUDZIĄDZU i ŁASINIE;

c/ dla wykonania zadań związanych z ochroną obiektów wojskowych i ważnych z wojskowego punktu widzenia główny wysiłek skupić na ochronie mostu na WIŚLE oraz pozostałych mostów na drodze marszu wojsk nr 5.

3. W zakresie utrzymania bezpieczeństwa i porządku publicznego główny wysiłek skupić na przeciwdywersyjnej osłonie drogi marszu wojsk nr 5 oraz na przeciwdziałaniu zbiorowej panice w GRUDZIĄDZU.

B. Przebieg działań

"ZACHODNI"

O świcie 20.03 siły powietrzne "zachodnich" wykonały zaskakujące uderzenie na jednostki i obiekty lotnictwa operacyjnego i wojsk obrony powietrznej na obszarze NRD, a siły marynarki wojennej zaatakowały bazy morskie NRD.

W ślad za uderzeniami sił powietrznych i marynarki wojennej przeszły do działań wojska lądowe. "Zachodni" w bitwie granicznej uzyskali powodzenie i do godzin wieczornych 24.03 na kierunku nadmorskim włamali się na 100-120 km w głąb terytorium NRD.

Na zachodnich obszarach Polski od 9.00 20.03 lotnictwo npla dokonuje uderzeń na jednostki i obiekty lotnictwa operacyjnego i wojsk obrony powietrznej kraju, a od świtu 21.03 również na przegrupowujące się wojska, mosty i węzły komunikacyjne. Npl przerzuca również pododdziały specjalne.

Niepowodzenia w dalszym rozwijaniu działań zaczepnych spowodowały, że od 28.03 "zachodni" użyli broń ją-

drówą, wykorzystując tę broń do uderzeń na wojska operacyjne znajdujące się w strefie działań bojowych, a od 30.03 - również na wojska, obiekty wojskowe, komunikacyjne i gospodar - cze znajdujące się na głębokim zapleczu.

Na obszarze województwa bydgoskiego lotnictwo npla do 30.03 obezwładniało środki obrony powietrznej kraju, szczególnie w rejonie BYDGOSZCZY, TORUNIA i SEPÓLNA KRAJEŃSKIEGO, grupami 6-9 samolotów systematycznie dokonywało uderzeń na przegrupowujące się wojska w rejonie FORDONU, TORUNIA i CHEŁMNA oraz na mosty na WIŚLE i węzły komunikacyjne w BYDGOSZCZY i CHOJNICACH.

Od 20.03 do 29.03 na obszar województwa przerzucono osiem drużyn specjalnego przeznaczenia, z tego dwie na obszary przyległe do powiatu grudziądzkiego /rej. GRUPY pow. ŚWIECIE i rej. płn. ZBICZNO pow. BRODNICA/.

W dniu 30.03 npla wykonał jądrowe uderzenia powietrzne na BYDGOSZCZ /150 kt/ i CHOJNICE /50 kt/ oraz naziemne na TORUŃ /75 kt/, WOCLAWEK /50 kt/, GRUDZIĄDZ /50 kt/ i CHEŁMNO /50 kt/.

"WSCHODNI"

O 16.00 19.03 Komitet Obrony Kraju ogłosił stan zagrożenia bezpieczeństwa państwa oraz zarządził powszechną mobilizację.

W odpowiedzi na agresywne poczynania npla siły powietrzne i marynarka wojenna "wschodnich" wykonały operację odwetową.

O 7.00 20.03 wszystkie państwa - sygnatariusze Układu Warszawskiego przystąpiły do wojny.

W oparciu o decyzje KOK Wojewódzki Komitet Obrony z dniem 20.03 wprowadził szereg zarządzeń mających na celu zapewnienie bezpieczeństwa i porządku publicznego oraz nakazał realizację planów rozśrodkowania. Powiatowe Komitety Obrony przystąpiły do rozbudowy ukryć oraz wyprowadzenia formowanych sił obronnych do rejonów wyjściowych.

Do 25.03 wojska lądowe "wschodnich" zahamowały działania zaczepne npla, a następnie wyparły go z zajętych obszarów NRD, przenosząc działania na wschodnie tereny NRF. W dniu 28.03 "wschodni" wykonali odwetowe uderzenie BMR na wojska i obiekty wojskowe "zachodnich".

Do 30.03 na terenie powiatu GRUDZIĄDZ /w GRUDZIĄDZU i ŁASINIE/ usuwano skutki uderzeń lotnictwa mpla i prowadzono działania przeciwdywersyjne. 30.03 na 10 przed uderzeniem jądrowym w GRUDZIĄDZU został ogłoszony alarm, a po uderzeniu prowadzi się akcję ratowniczą.

IX. Skład stron

"ZACHODNI"

1. Naziemne uderzenie jądrowe o mocy 50 kt.
2. Dwie drużyny specjalnego przeznaczenia.
3. Sześć uderzeń lotniczych po 6-9 samolotów każde.

"WSCHODNI"

1. Siły pozostające w dyspozycji POW, a przeznaczone do użycia w GRUDZIĄDZU: OSSKwat i OSSSam.
2. Siły pozostające w dyspozycji WKO, a przeznaczone do użycia w GRUDZIĄDZU: ZOPPM, ZORT, kppoż.
3. Siły pozostające w dyspozycji PKO GRUDZIĄDZ: ZORT, ORT, dwa OPKM, OOD, dwie kppoż i samodzielny pluton pożarniczy, kompania odwodowa MO i sześć oddziałów ochrony obiektów.
4. Dwie kompanie ochrony obiektów.
5. Dwanaście TOS i dwadzieścia jeden ZOS.
6. Siły sąsiednich powiatów: WĄBRZEŻNA - ORT, OPKM, OOD i kppoż; BRODNICY - ORT, OPKM, OOD i kppoż.

Załącznik: mapa do myśli przewodniej ćwiczenia 1:50 000.

OPRACOWAŁ:
ADIUNKT KATEDRY OTK

płk dr D. KUBAJEWSKI

A K A D E M I A S Z T A B U G E N E R A L N E G O
im.gen. broni K. Świerczewskiego

KATEDRA OBRONY TERYTORIUM KRAJU

ZATWIERDZAM
KIEROWNIK ZESPOŁU METODYCZNEGO

płk dr W. LEWONOWSKI

DO UŻYTKU
SŁUŻBOWEGO

Egz.nr

Tylko dla wykładowców

ĆWICZENIE GRUPOWE NR 101

OPRACOWANIE METODYCZNE

Zajęcie nr 1

- I. TEMAT: Wypracowanie zamiaru obrony obszaru powiatu.
II. CEL: Zapoznać słuchaczy z problemami związanymi z wypracowaniem zamiaru obrony obszaru powiatu.

III. ZAGADNIENIA SZKOLENIOWE I PODZIAŁ CZASU:

1. Sprawdzenie przygotowania się słuchaczy do zajęć	- 10'
2. Wypracowanie zamiaru obrony obszaru powiatu -125'
3. Ogłoszenie zamiaru obrony obszaru powiatu - 35'
4. Omówienie zajęcia - 10'

Razem:	180'

IV. METODA: Zajęcie grupowe w klasie.

V. WSKAZÓWKI ORGANIZACYJNO-METODYCZNE:

4-5 dni przed zajęciem wydać słuchaczom założenia i mapy.

W czasie konsultacji podać słuchaczom sposób przygotowywania się do zajęcia, a przede wszystkim wyjaśnić, na czym polega analiza zadań oraz wskazać, gdzie znaleźć materiały dotyczące treści zamiaru obrony obszaru powiatu.

W czasie zajęcia do zreferowania poszczególnych zagadnień wyznaczyć 1-2 słuchaczy. Po wyczerpaniu każdego zagadnienia wykładowca powinien ustosunkować się do sposobu zreferowania ich

przez słuchaczy, wskazując przykładowo właściwy sposób przedstawienia rozpatrywanego zagadnienia.

1. Sprawdzenie przygotowania się słuchaczy do zajęcia - 10'

Sprawdzić:

- przygotowanie map do pracy;
- znajomość założenia;
- znajomość teoretycznych zagadnień dotyczących przerabianego tematu /treść pytań wg ustaleń na instruktażu lub wg uznania wykładowcy/.

2. Wypracowanie zamiaru obrony obszaru powiatu - 125'

A. Ocena położenia geograficzno-fizycznego

Obszar powiatu wynosi 688,4 km². Zamieszkuje go około 112.000 osób, z czego aż 75.200 osób stanowią mieszkańcy GRUDZIĄDZA. Takie rozmieszczenie ludności na obszarze powiatu sprawia, że przy ogólnym średnim zagęszczeniu 163 osoby na 1 km², w GRUDZIĄDZU na 1 km² przypada 1880 osób, wówczas gdy na pozostałej części powiatu tylko 58 osób.

Powiat GRUDZIĄDZ leży w półn-wsch. części województwa bydgoskiego, na pograniczu z województwami: gdańskim i olsztyńskim. Zachodnia granica powiatu przebiega wzdłuż WISŁY. Takie położenie powiatu powoduje konieczność organizacji współdziałania z powiatami innych województw oraz sprawia, że siły ratownicze województwa mogą być wprowadzane do ewentualnej akcji ratowniczej w GRUDZIĄDZU tylko z kierunku płd. lub płd-wsch.

Zalesienie powiatu jest niewielkie. Jednak położenie terenów zalesionych w pobliżu rz. WISŁY stwarza możliwość wykorzystywania ich przez siły dywersyjne przy przenikaniu z ewentualnych rejonów bazowania rozmieszczonych w BORACH TUCHOLSKICH na obszar powiatu GRUDZIĄDZ.

Na obszarze powiatu jest szereg jezior i stawów, których zasoby wodne mogą być wykorzystane w czasie gaszenia pożarów.

Drogi na obszarze powiatu w większości mają nawierzchnię asfaltową. Ich sieć jest stosunkowo gęsta. Pozwala to bez trudu obchodzić miejsca ewentualnych zniszczeń na drogach przemarszu wojsk. Wykorzystanie tej dobrej sieci

dróg ogranicza jednak istnienie jednego mostu na WISŁE. Zniszczenie tego mostu może spowodować skupianie się wojsk na obszarze powiatu /na podejściach do rzeki/ stwarzając dodatkowe zagrożenie. Charakterystyczne jest również to, że droga rokadowa i drogi wyprowadzające do rejonów budowy zapasowych przepraw przebiegają w pobliżu obszarów leśnych, co może sprzyjać działalności dywersyjnej.

W wypadku uderzenia jądrowego w pobliżu WISŁY może ono spowodować spiętrzenie wód rzeki, a w rezultacie tego - wtórne skutki uderzenia.

W GRUDZIĄDZU znajduje się wiele zakładów przemysłowych, w tym kilka o kluczowym znaczeniu. /Grudziądzkie Zakłady Przemysłu Gumowego, Pomorska Odlewnia i Emaliernia, Fabryka Narzędzi Rolniczych, Pomorskie Zakłady Sprzętu Okrętowego/. W mieście jest rozmieszczonych szereg jednostek wojskowych, wojskowych ośrodków szkoleniowych i składnic. Wszystko to, jak i usytuowanie w mieście mostu na WISŁE przemawia za tym, że GRUDZIĄDZ może stanowić opłacalny obiekt dla uderzeń bronią jądrową.

W GRUDZIĄDZU przeważa zabudowa zwarta. Budynki są murowane, jednak o stropach drewnianych i łatwopalnych dachach. Stwarza to trudności w przystosowaniu pomieszczeń w budynkach na ukrycia i wymaga budowy ukryć typu polowego.

Miasto jest usytuowane wzdłuż WISŁY. Usytuowanie to przemawia za organizowaniem akcji ratowniczej w dwóch sektorach: północnym i południowym. Granicę między sektorami mogą stanowić tory węzła kolejowego. Wiąże się to z potrzebą organizacji dwóch zgrupowań ratowniczych i rozmieszczenia jednego z nich na płn-wsch. od GRUDZIĄDZA, a drugiego na pld-wsch.

Na obszarze powiatu znajduje się lotnisko w m. LISIE KĄTY. W wypadku wykorzystywania go przez lotnictwo operacyjne lub lotnictwo OPK może ono również stać się opłacalnym obiektem dla uderzeń BMR.

Ludność powiatu jest oddana władzy ludowej, jednak niektóre grupy zwłaszcza powiązane więzami rodzinnymi z mieszkańcami NRF mogą współdziałać z siłami specjalnymi npla. Grupy rekrutujące się spośród elementu kryminalno-chu-

ligańskiego mogą nawet w sprzyjających warunkach, podejmować działalność bandycką.

W n i o s k i:

1. Najbardziej zagrożonym uderzeniem BMR npla jest GRUDZIĄDZ.
2. Dla prowadzenia akcji ratowniczej w GRUDZIĄDZU należy podzielić miasto na dwa sektory, co wymaga organizacji dwóch zgrupowań ratowniczych i jest związane z wyborem i przygotowaniem dla nich rejonów wyczekiwania - dla jednego zgrupowania na płn-wsch. od GRUDZIĄDZA, dla drugiego na pld-wsch.
3. Typ zabudowy GRUDZIĄDZA wymaga poczynienia odpowiednich przygotowań do rozbudowy w mieście ukryć typu polowego.
4. Usytuowanie obszarów zalesionych w pobliżu WISŁY przemawia za tym, że główny wysiłek działań przeciwdwersyjnych powinno się skupić w zach. części powiatu i w tej części powiatu rozmieścić odwoły milicji obywatelskiej.

B. Ocena zagrożenia obszaru powiatu

Ocenę zagrożenia przeprowadzić w następującej kolejności:

a/ Wpływ wariantów rozpoczęcia konfliktu zbrojnego na realizację zadań obronnych powiatu.

Poruszyć tu sprawy związane z:

- wybuchem wojny po okresie uprzednio narastającego zagrożenia;
- nagłym wybuchem wojny;
- prowadzeniem wojny z użyciem i bez użycia BMR.

b/ Prawdopodobne zagrożenie uderzeniami z powietrza

1/ W wypadku stosowania BMR najbardziej narażony na uderzenia tą bronią jest GRUDZIĄDZ. Obiektami uderzeń mogą też być przegrupowujące się wojska.

2/ Ze względu na to, że celem uderzenia może być most na WISŁE należy liczyć się z wybuchem naziemnym, w wyniku którego mogą również powstać skażenia na obszarze powiatu. Nie można jednak wykluczać powietrznego uderzenia /wybuchu/, którego celem może być zniszczenie GRU-

DZIĄDZA jako ośrodka przemysłowego i administracyjnego oraz garnizonu wojskowego.

3/ Uderzeniami lotnictwa /środkami klasycznymi/ może być szczególnie zagrożony GRUDZIĄDZ i przegrupowujące się po drodze marszu nr 5 kolumny wojskowe.

c/ Prawdopodobne zagrożenie dywersyjne

1/ Na obszarze powiatu może działać 1-2 ^{grupy dywersyjne} drużyny wojsk specjalnych /obszar powiatu jest mniejszy od rejonu działania drużyny - 800 km², ale w powiecie znajdują się ważne obiekty wojskowe i komunikacyjne/.

2/ Najdogodniejszymi rejonami bazowania sił specjalnych mogą być BORY TUCHOLSKIE i lasy płn. BRODNICA znajdujące się poza obszarem powiatu, jak też ewentualne miasto GRUDZIĄDZ.

3/ Na obszarze powiatu może powstać zbrojne podziemie.

d/ Prawdopodobne zagrożenie oddziaływaniem psychologicznym.

1/ W ramach wojny psychologicznej mogą być rozrzucone bądź kolportowane ulotki oraz wykorzystywane środki masowego przekazu i siły specjalne.

2/ Ze szczególnym nasileniem działalności psychologicznej należy liczyć się w czasie mobilizacji, masowych przegrupowań wojsk oraz w okresie bezpośrednio poprzedzającym uderzenia BMR.

e/ Prawdopodobne zagrożenie desantowe

Z oceny przekazanej przez WKO wynika, że od płd. i płn. na obszar powiatu mogą przenikać rozproszone lub rozbite pododdziały /grupy/ wojsk powietrzno-desantowych /z rejonów: ŚWIECIE nad WISŁĄ, TOPOLNO, STOLNO i GNIEW, NOWE, KWIDZYN/.

W n i o s k i:

1. Najtrudniejsze warunki organizacji obrony obszaru powiatu zaistnieją w wypadku nagłego wybuchu wojny i prowadzenia jej przy użyciu BMR, dlatego też wszystkie przedsięwzięcia obronne powinny być przygotowywane pod kątem potrzeb w tych najtrudniejszych warunkach.
2. Główny wysiłek w zakresie obrony przed BMR skupić na przygotowaniach do ochrony ludności w GRUDZIĄDZU.

3. Główny wysiłek w zakresie obrony przeciwdywersyjnej skupić na ochronie obiektów komunikacyjnych na drogach przegrupowania wojsk i na wzbronienie przenikania sił dywersyjnych z rejonów zalesionych za WISŁĄ.
4. Główny wysiłek w zakresie utrzymania porządku publicznego i w zakresie przeciwdziałania psychologicznemu oddziaływaniu przeciwnika skupić w GRUDZIĄDZU.

C. Analiza zadań

Uwagi metodyczne:

1. Przed przystąpieniem do analizy zadań zwrócić uwagę słuchaczy na różnice między przeprowadzaną analizą zadania przez dowódcę jednostki wojskowej, a analizą zadań dokonywaną w czasie wypracowywania zamiaru obrony obszaru powiatu.

W pierwszym przypadku jest to zazwyczaj praca jednego człowieka, trwająca krótki okres czasu i polegająca na zrozumieniu jednego określonego zadania. W drugim przypadku jest to proces, do którego angażuje się szersze grono osób, który trwa zazwyczaj znacznie dłużej i polega na zrozumieniu szeregu zadań postawionych przez wyższe władze oraz ustaleniu zadań wynikających z potrzeb obronnych powiatu.

2. W trakcie tej części zajęcia należy kolejno przeanalizować poszczególne grupy zadań, uwzględniając zadania WKO, sąsiadów i własne.

a/ Przygotowanie i wydzielenie rezerw osobowych i rzeczowych dla potrzeb mobilizacji

Z zadań w zakresie mobilizacji wynika, że w powiecie powinno się:

1/ Ustalić skład rezerw do sił zbrojnych oraz oddziałów zmilitaryzowanych i samoobrony, w tym:

- do sił odwodowych województwa /Zgr.Rat. nr 17 - ZORT, ZOPPM i kpoż; OMMO/;

- dla uzupełniania przegrupowujących się wojsk *- grupy spich*
/dwie kp, dwie kcz, baplot, plrsk, pl kierowców i mechaników samochodowych/;

2/ Opracować plany mobilizacyjne powiatu i doprowadzić je do wiadomości wszystkich wykonawców według zainteresowań.

3/ Doskonalić system przeprowadzenia mobilizacji zwracając szczególną uwagę na przeprowadzenie mobilizacji w warunkach nagłego wybuchu wojny.

Uwaga: problemu mobilizacji w czasie zajęcia nie przerabia się.

b/ Zadania z zakresu obrony cywilnej

WKO główny wysiłek skupia na organizacji i realizacji rozśrodkowania i budowie ukryć w miastach leżących nad WISŁĄ /założenie - p.II 3,a/ oraz na przygotowaniu manewru na korzyść tych miast, sił sąsiednich powiatów i odwodów ratowniczych województwa. Rozśrodkowanie GRUDZIĄDZA nie jest planowane, a w akcji ratowniczej na jego korzyść przewiduje się użyć siły OSSKwat i OSSSam, Zgr.Rat. nr 17 oraz siły ratownicze PKO w WĄBRZEŹNIE i BRODNICY.

Z powyższego wynika, że:

1/ W okresie pokoju główny wysiłek należy skupić na:

- wykonanie przedsięwzięć mających na celu ochronę ludności na miejscu /doskonalenie systemu alarmowania, szkolenie ludności, sformowanie TOS i ZOS, przygotowanie w GRUDZIĄDZU warunków dla adaptacji większych pomieszczeń na ukrycia zabezpieczające i dla rozbudowy ukryć typu polowego/;
- przygotowanie sił ratowniczych powiatu /jak załącznik nr 4 do założenia - pozycje: od 1 do 8/. + plany usunąć i zastąpić

Przy wyborze rejonów wyczekiwania dla sił ratowniczych powiatu należy uwzględnić bezpieczeństwo sił, możliwość sprawnego wejścia do akcji w GRUDZIĄDZU i ewentualnego użycia do udziału w ratownictwie przegrupowywanych wojsk po drodze marszu nr 5.

2/ W okresie bezpośredniego zagrożenia bezpieczeństwa państwa główny wysiłek skupić na:

- przystosowanie wytypowanych pomieszczeń na ukrycia zabezpieczające i rozbudowie ukryć typu polowego;
- wyprowadzenie do rejonów wyczekiwania sił ratowniczych powiatu i do rejonów wyjściowych Zgr.Rat nr 17;
- rozwinięcie systemów rozpoznania skażeń i alarmowania.

3/ W okresie wojny:

- główny wysiłek skupić na prowadzenie akcji ratowniczej w GRUDZIĄDZU;

- zorganizować współdziałanie z OSSKwat, OSSSam, PKO WĄBRZEŻNO i BRODNICA oraz ze Zgr. Rat. nr 17.

W wypadku nagłego wybuchu wojny główny wysiłek skupić na sformowanie sił ratowniczych i sukcesywne wyprowadzanie ich do rejonów wyczekiwania.

c/ Zadania z zakresu ochrony obiektów

- z zamiaru WKO wynika, że główny wysiłek należy skupić na organizacji ochrony mostu na WIŚLE;

- z zadań stojących przed powiatem wynika, że prócz formowanych dwóch kompanii ochrony obiektów /do ochrony mostu na WIŚLE, koszar i garn. magazynu amunicji/ należy zorganizować sześć SOS - oddziałów ochrony obiektów /załącznik nr 4 do założenia - pozycja 11/.

d/ Zadania związane z utrzymaniem bezpieczeństwa i porządku publicznego

1/ WKO główny wysiłek skupia na przeciwdywersyjnej osłonie dróg marszu na podejściach do WIŚLY i na przeciwdziałaniu zbiorowej panice. Swoich odwodów WKO nie przewiduje ~~jednak~~ używać na obszarze powiatu GRUDZIĄDZ.

Z powyższego wynika, że główny wysiłek należy skupić:

- na osłonie przeciwdywersyjnej drogi marszu wojsk nr 5;

- na przeciwdziałaniu zbiorowej panice w GRUDZIĄDZU.

2/ Z zadań stojących przed powiatem wynika, że:

- siły odwodowe milicji obywatelskiej należy rozmieścić tak, aby stwarzało to warunki użycia ich na podejściach do dróg marszu wojsk i w GRUDZIĄDZU;

- w zakresie obrony przeciwdywersyjnej należy zorganizować współdziałanie z OSSKwat, OSSSam, PKO NOWE MIASTO LUBAŃSKIE, ŚWIECIE i KWIDZYN.

e/ Zadania z zakresu zabezpieczenia przegrupowania wojsk

Z zamiaru WKO i zadań stojących przed powiatem wynika, że należy:

- określić miejscowości, przez które powinno się pilotować przegrupowujące się jednostki oraz wyznaczyć niezbędne siły i środki /przez GRUDZIĄDZ i ŁASIN, siłami KPMO/;
- zorganizować ochronę wytypowanych obiektów komunikacyjnych na drogach przegrupowania wojsk oraz wybrać znajdujące się na tych drogach obiekty, które mogą wymagać zapewnienia ochrony doraźnej;
- ustalić objazdy miejscowości i obiektów komunikacyjnych oraz przewidzieć siły do zabezpieczenia na nich ruchu wojsk;
- określić placówki służby zdrowia, a w nich miejsca dla porażonych żołnierzy przegrupowujących się jednostek.

D. Ocena sił własnych

a/ Siły formowane dla realizacji zadań z zakresu obrony cywilnej

Dla realizacji zadań obrony cywilnej powiat formuje: ZORT, ORT, dwa OPPM, OOD, dwie kppoż i samodzielny plppoż oraz 21 ZOS i 12 TOS.

Formowane siły ratownictwa technicznego i medycznego oraz pożarnicze pozwalają na zorganizowanie dwóch zgrupowań ratowniczych. ~~Będzie to wymagało rozdzielenia dwóch zgrupowań ratowniczych~~ Będzie to wymagało rozdzielenia - między tworzone zgrupowania - oddziału odkażania i dezaktywacji. Ze względu na dyslokację OSSKwat i OSSSam, które są przewidywane do prowadzenia akcji ratowniczej w GRUDZIĄDZU, ZORT powinien znaleźć się w składzie zgrupowania południowego.

Samodzielny pl ppoż najcelowiej jest pozostawić w dyspozycji PKO.

Po uwzględnieniu konieczności podziału miasta na dwa sektory - północny i południowy, bezpieczeństwa sił ratowniczych, drożni i warunków terenowych można ogólnie stwierdzić, że rejony wyczekiwania zgrupowań ratowniczych powinny znajdować się na półn-wsch. i półd-wsch. od GRUDZIĄDZA.

Uwaga metodyczna: Wybór rejonów wyczekiwania zgrupowań ratowniczych oraz rozmieszczenie poszczególnych oddziałów jest szczegółowo rozpatrywane na zajęciu nr 2.

W_n_i_o_s_k_i:

- 1/ Zorganizować dwa zgrupowania ratownicze.
- 2/ Skład zgrupowań ratowniczych:
 - a/ południowego - ZORT, OPPM, część OOD, kppoż;
 - b/ północnego - ORT, OPPM, część OOD, kppoż.
- 3/ Samodzielny pl ppoż pozostawić w dyspozycji PKO.
- 4/ Przewidywać wprowadzenie zgrupowań ratowniczych do akcji z kierunków płn-wsch. i płd-wsch.

b/ Siły formowane do ochrony obiektów

Do ochrony obiektów powiat formuje dwie kompanie ochrony obiektów /koo/ i sześć specjalistycznych oddziałów samoobrony.

1/ Kompanie ochrony obiektów są formowane do ochrony obiektów wojskowych /czterech zespołów koszar i ~~ochrony~~ garnizonowego magazynu amunicji/ oraz do ochrony mostu na WISLE. Do ochrony poszczególnych obiektów można wydzielić siły jak w załączniku nr 5 do założenia - pozycje: od 1 do 6. Ze względu na rozmieszczenie obiektów siłami jednej koo powinno się ochraniać zespoły koszar nr 1, 2 i 3, a siłami drugiej koo most na WISLE, garnizonowy magazyn amunicji i zespół koszar nr 4.

2/ Oddziały ochrony obiektów /jako SOS/ są formowane do ochrony obiektów komunikacyjnych na drogach wykorzystywanych przez przegrupowujące się wojska /pięciu mostów/ i dyspozytorni mocy. Do poszczególnych oddziałów powinno się wydzielić siły jak w załączniku nr 5 do założenia - pozycje: od 10 do 15.

3/ Do doraźnej ochrony niektórych obiektów istnieje możliwość wykorzystywania pododdziałów służb porządkowo-ochronnych TOS i ZOS.

4/ Jako siły odwodowe na korzyść załóg ochronnych /zarówno wojskowych, jak i SOS/ mogą być użyte: pododdziały alarmowe OSSKwat i OSSSam oraz kompania MO.

W n i o s k i:

- 1/ Siły kompanii ochrony obiektów wykorzystać:
 - jednej koo do ochrony zespołów koszar nr 1,2,i 3;
 - drugiej koo do ochrony mostu na WIŚLE, garnizonowego magazynu amunicji i zespołu koszar nr 4.
- 2/ Skład osobowy formowanych oddziałów ochrony obiektów objąć systematycznym szkoleniem przygotowując każdy z nich do wykonania zadania, dla którego realizacji jest on przewidziany.
- 3/ W trakcie organizacji współdziałania uwzględnić fakt przewidywania użycia na korzyść załóg ochronnych pododdziałów alarmowych OSSKwat i OSSSam oraz kompanii MO.

c/ Siły formowane do prowadzenia manewrowych działań przeciwdywersyjnych i utrzymania bezpieczeństwa i porządku

Do zwalczania sił dywersyjnych npla oraz utrzymania bezpieczeństwa i porządku publicznego powiat formuje kompanię milicji obywatelskiej.

Stan kompanii MO /180 funkcjonariuszy, cztery plutony/ stanowi stosunkowo dużą siłę w walce z dywersją. Kompanię tę można użyć w całości lub plutonami. W wypadku konieczności, działania kompanii mogą być wsparte przez pododdziały OSSKwat i OSSSam.

Kompania MO może być ponadto wykorzystywana do przywracania porządku /opanowania paniki głównie w okresie mobilizacji, masowych przegrupowań wojsk i napadów powietrznych/ i zamknięcia rejonu porażenia w trakcie akcji ratowniczej. W obu wypadkach - głównie w GRUDZIĄDZU.

Możliwość użycia kompanii do manewrowych działań przeciwdywersyjnych /głównie w rejonach zalesionych i na podejściach do dróg marszu wojsk/, do działań na korzyść załóg ochrony obiektów i do utrzymania bezpieczeństwa i porządku w GRUDZIĄDZU wymaga rozmieszczenia jej w zach. części powiatu i w pobliżu GRUDZIĄDZA.

W n i o s k i:

- 1/ Kompanię MO rozmieścić w rejonie - jak mapa.
- 2/ Przewidywać użycie kompanii w całości lub poszczególnymi plutonami.

d/ Siły i środki przewidziane do udziału w zabezpieczeniu
przegrupowania wojsk

Do zabezpieczenia przegrupowania wojsk powiat organizuje dwa punkty pomocy technicznej /PPT/, wykorzystuje siły PZDL i MO oraz wydziela odpowiednią ilość łóżek w szpitalach.

1/ PPT - zgodnie z poleceniem WSzW - organizuje się na bazie filii POM w ŁASINIE i MAŁYM TARPNIEM.

2/ Siły PZDL powinny być wykorzystane do technicznej osłony dróg obejścia.

3/ Siły MO wykorzystać do pilotowania kolumn wojskowych w GRUDZIĄDZU i ŁASINIE, na drogach obejścia oraz do zabezpieczenia bezkolizyjnego ruchu kolumn wojskowych. Do zapewnienia bezkolizyjnego ruchu na drogach obejścia mogą również być angażowane siły TOS.

4/ Dla medycznego zabezpieczenia przegrupowania należy wydzielić odpowiednią ilość miejsc w szpitalach w GRUDZIĄDZU i ŁASINIE.

Wniośki:

1/ Przygotować pod względem organizacyjnym warunki dla funkcjonowania PPT i przyjęcia rannych w szpitalach w GRUDZIĄDZU i ŁASINIE.

2/ Przygotować pod względem organizacyjnym i techniczno-materiałowym PZDL do wykonania przewidywanych zadań.

3/ Wydzielić z KPMO grupy pilotów i szkolić ich w zakresie przewidywanego zadania.

E. Ocena sąsiadów:

Jako sąsiadów należy traktować:

- powiaty graniczące z powiatem GRUDZIĄDZ /KWIDZYN, IŁAWA, NOWE MIASTO LUBAWSKIE, BRODNICA, WĄBRZEŻNO, CHEŁMNO, ŚWIECIE/;

- siły WKO przebywające na obszarze powiatu /Zgr. Rat. nr 17 i część sił REDP/;

- siły wojskowe stale przebywające na obszarze powiatu /OSSKwat, OSSSam, OSzSUL, post.radiotechniczny nr 171, komenda drogi marszu wojsk nr 5 oraz okręgowe składnice: uzbrojenia, żywnościowa i sanitarna/;

- siły, które mogą czasowo przebywać na obszarze powiatu.

1/ W zakresie obrony cywilnej udział sąsiadów na korzyść powiatu, jak również udział sił powiatu na korzyść sąsiadów należy rozpatrywać głównie w odniesieniu do prowadzenia akcji ratowniczej.

W wypadku uderzenia jądrowego na GRUDZIĄDZ^w akcji ratowniczej poza siłami powiatu mogą wziąć udział: OSSKwat, OSSSam, Zgr.Rat. nr 17, siły ratownicze WĄBRZEŻNO i BRODNICA. Jeżeli uderzenie zostanie wykonane w czasie przemarszu przez miasto wojsk, w akcji ratowniczej mogą również wziąć udział siły przegrupowujących się jednostek.

W wypadku uderzenia jądrowego na przegrupowujące się wojska poza GRUDZIĄDZEM siły ratownicze powiatu mogą wziąć udział w likwidacji skutków tego uderzenia. Siły powiatu mogą również wziąć udział w likwidacji skutków uderzenia na siły wojskowe stale przebywające na obszarze powiatu.

Najbardziej prawdopodobne wykorzystanie sił powiatu na korzyść sąsiednich powiatów może mieć miejsce w wypadku uderzeń np. na przeprawy w rejonie CHEŁMNA i NOWEGO. Należy również przewidywać możliwość użycia sił powiatu w przypadku porażenia wojsk na obszarze sąsiednich powiatów.

W n i o s k i:

1/ Przewidywać użycie OSSKwat i OSSSam jako sił ratowniczych II rzutu, a Zgr.Rat.nr 17 oraz sił PKO WĄBRZEŻNO i BRODNICA jako sił ratowniczych III rzutu.

2/ Dyslokacja OSSKwat i OSSSam przemawia za użyciem ich w składzie północnego zgrupowania ratowniczego. Wykorzystywanie wojska w ramach zgrupowania ratowniczego wymaga uwzględnienia tego w trakcie organizacji współdziałania wewnątrz zgrupowania.

3/ Możliwość udziału w akcji ratowniczej w GRUDZIĄDZU zgrupowania ratowniczego nr 17 oraz sił WĄBRZEŻNA i BRODNICY wymaga ścisłego współdziałania z dowództwem Zgr.Rat. nr 17 i PKO w WĄBRZEŻNIE i BRODNICY.

4/ Przewidywać możliwość użycia sił powiatu do likwidacji skutków uderzeń jądrowych wykonanych na wojska znajdujące się na obszarze powiatu, na przeprawy w rejonie

CHELMNA lub NOWEGO oraz na wojska przegrupowujące się przez sąsiednie powiaty.

2/ W zakresie ochrony obiektów udział sąsiadów na korzyść powiatu, jak również udział sił powiatu na korzyść sąsiadów należy rozpatrywać głównie w odniesieniu do użycia sił odwodowych dla wsparcia działań załóg ochronnych.

W wypadku napadu sił dywersyjnych na obiekty ochraniające siłami powiatu jako siły odwodowe mogą być użyte pododdziały alarmowe OSSKwat i OSSSam. Natomiast w wypadku napadu na okręgowe składnice, lotnisko wykorzystywane przez OSzSUL lub posterunek radiotechniczny nr 171 mogą być użyte siły kompanii MO.

Wniosek:

W ramach organizacji współdziałania uzgodnić działania pododdziałów alarmowych OSSKwat, i OSSSam na korzyść wszystkich załóg ochronnych i kompanii MO na korzyść załóg ochronnych okręgowych składnic, lotniska i post. radiolokacyjnego.

3/ W zakresie zwalczania sił dywersyjnych udział sąsiadów na korzyść powiatu, jak również udział sił powiatu na korzyść sąsiadów należy rozpatrywać głównie w odniesieniu do rozpoznania i prowadzenia wspólnymi siłami działań pościgowo-likwidacyjnych.

Duże prawdopodobieństwo dokonania przez npla zrzutów sił dywersyjnych w BORACH TUCHOLSKICH przemawia za możliwością przenikania zrzuconych tam sił dywersyjnych na obszar powiatu GRUDZIĄDZ /przez obszar powiatów ŚWIECIE i KWIDZYN/. Istnieje również możliwość przenikania sił dywersyjnych z zalesionych rejonów powiatów BRODNICA i NOWE MIASTO LUBAWSKIE.

Wzbronienie przenikania tych sił wymaga zapewnienia sprawnej wymiany informacji o siłach dywersyjnych oraz wspólnego udziału sił zainteresowanych powiatów w czasie prowadzenia działań manewrowych, a zwłaszcza pościgowo-likwidacyjnych.

W działaniach pościgowo-likwidacyjnych jest możliwość wykorzystania na obszarze powiatu również pododdziałów OSSKwat i OSSSam.

W n i o s k i:

1/ W celu wzbronienia przenikania sił dywersyjnych z za-
WISŁY do płn-zach. części powiatu i zwalczania sił dywersyj-
nych na pograniczu powiatów: ŚWIECIE, GRUDZIĄDZ i KWIDZYN na-
leży zapewnić ścisłe współdziałanie z PKO ŚWIECIE i KWIDZYN.

2/ W celu wzbronienia przenikania sił dywersyjnych z
zalesionych obszarów płn. BRODNICA do wsch. części powiatu
i zwalczania sił dywersyjnych na pograniczu powiatów: NOWE
MIASTO LUBAWSKIE, GRUDZIĄDZ i BRODNICA należy zapewnić ści-
śle współdziałanie z PKO NOWE MIASTO LUBAWSKIE i BRODNICA.

3/ Przewidując użycie pododdziałów OSSKwat i OSSSam
w ramach współdziałania uwzględnić możliwość jak najszybsze-
go wprowadzania tych pododdziałów do akcji.

4/ W zakresie zabezpieczenia przegrupowania wojsk udział
sąsiadów na korzyść powiatu, jak również udział sił powia-
tu na korzyść sąsiadów należy rozpatrywać głównie w odnie-
sieniu do zabezpieczenia ruchu kolumn na drogach.

Oszłonę techniczną drogi marszu wojsk nr 5 zapewnia
REDP w WĄBRZEŹNIE. Sprawne działanie REDP będzie ułatwiało
zadania powiatu w zakresie osłony technicznej dróg obejścia.
Stąd też istnieje konieczność stworzenia jak najdogodniej-
szych warunków dla działania sił REDP na obszarze powiatu.

Nie należy wykluczać, że mogą powstać warunki, w któ-
rych zajdzie konieczność użycia sił PZDL dla zapewnienia
wykonania zadań stojących przed REDP.

Realizacja zadań powiatu wymaga również stałego współ-
działania z komendą drogi marszu wojsk nr 5.

W n i o s k i:

1/ Uzgodnić zadania przewidywane do realizacji na ob-
szarze powiatu przez REDP WĄBRZEŹNO i ewentualny udział w
tych zadaniach PZDL.

2/ Zapewnić stałą wymianę informacji między PKO i ko-
mendą drogi nr 5.

Wzajemne porozumienie i współpraca z komendą drogi nr 5, aby

3. Ogłoszenie zamiaru obrony obszaru powiatu - 35'

Zamiar obrony obszaru powiatu GRUDZIĄDZ

I. Ocena zagrożenia obszaru powiatu

1. Główne zagrożenie obszaru powiatu stanowią uderzenia lotnictwa i broni raketowej oraz działania dywersyjne i oddziaływanie psychologiczne npla.

Lotnictwo w początkowym okresie wojny może dokonywać nalotów wykorzystując klasyczne środki napadu lub BMR. Obiektami jego napadu mogą być: most na WIŚLE, wojska przegrupowujące się przez obszar powiatu, obiekty wojskowe, gospodarcze i komunikacyjne w GRUDZIĄDZU.

Broń raketowa może być użyta do uderzenia na GRUDZIĄDZ.

W wypadku uzyskania przez npla powodzenia na froncie zewnętrznym intensywność uderzeń z powietrza na obszar powiatu może wzrastać proporcjonalnie do znajdujących się celów wojskowych.

Użyciem broni BMR może być rozpoczęty konflikt zbrojny, lub, co jest bardziej prawdopodobne, broń ta może być użyta po pierwszej, konwencjonalnej fazie walki.

Do prowadzenia działań dywersyjnych na obszar powiatu mogą być przerzucone lub mogą przenikać z zalesionych obszarów z-za WISŁY, bądź z rej. płn. BRONICA 1-2 drużyny wojsk specjalnych npla. Ich oddziaływanie może być skierowane głównie na niszczenie obiektów komunikacyjnych na drodze marszu wojsk nr 5 i na wykorzystywanej przez wojska linii kolejowej.

Psychologiczne oddziaływanie npla na społeczeństwo powiatu może być prowadzone przy pomocy: ulotek, środków masowego przekazu i sił specjalnego przeznaczenia. Oddziaływanie to może mieć na celu: wywołanie paniki, zwłaszcza w GRUDZIĄDZU. Szczególnego nasilenia można spodziewać się w czasie powszechnej mobilizacji i masowych przegrupowań wojsk.

2. Możliwe skutki oddziaływania npla na obszar powiatu:

- a/ uderzeń z powietrza środkami konwencjonalnymi i BMR, w zależności od skali użycia BMR:
- częściowe lub całkowite przerwanie mobilizacji;
 - hamowanie przegrupowania wojsk;
 - częściowe lub pełne zdezorganizowanie dowodzenia i kierowania;
 - ograniczenie funkcjonowania przemysłu, komunikacji i łączności;
 - poniesienie dużych strat ludzkich i materialowych, a w związku z tym podważenie lub załamanie morale ludności zwłaszcza GRUDZIĄDZA;
 - skażenie części lub całości obszaru powiatu;
- b/ działania sił dywersyjnych:
- zwiększenie skuteczności rozpoznania, szczególnie w odniesieniu do przegrupowania wojsk;
 - hamowanie przegrupowania wojsk;
 - zorganizowanie zbrojnego podziemia;
- c/ oddziaływania psychologicznego:
- zakłócanie porządku publicznego;
 - zdezorganizowanie działalności gospodarczej;
 - zaktywizowanie elementów wrogich.

II. Cel obrony obszaru powiatu:

Zapewnić sprawne przeprowadzenie mobilizacji do sił zbrojnych i jednostek zmilitaryzowanych, skuteczną ochronę ludności oraz funkcjonowanie życia polityczno-administracyjnego i gospodarczego w obszarze powiatu.

III. Zamiat realizacji zadań:

Dla wykonania zadań obronnych Powiatowy Komitet Obrony zamierza:

1/ W zakresie obrony cywilnej główny wysiłek skupić na przygotowaniu ukryć zabezpieczających, i szczelin przeciwlotniczych w GRUDZIĄDZU oraz na przygotowaniu sił do prowadzenia akcji ratowniczej w tym mieście. *i elementu wrażliwości ludności*

2/ W zakresie obrony militarnej:

a/ dla wykonania zadań mobilizacyjnych główny wysiłek skupić na zabezpieczeniu terminowego i pełnego stawiennictwa poborowych, przyjęciu środków transportowych z gospodarki

prekursorów

3074
narodowej (oraz sformowaniu /na bazie zasobów powiatu/ pododdziałów przeznaczonych do uzupełnienia przegrupowujących się wojsk;
1. 10. 1945 1. 10. 1945

b/ dla wykonania zadań zabezpieczenia przegrupowania wojsk główny wysiłek skupić na osłonie technicznej dróg dojazdowych do przepraw w rejonach NEBROWO WIELKIE /4851/ i pld. CHELMNO oraz na zabezpieczeniu bezkolizyjnego ruchu kolumn wojskowych w GRUDZIĄDZU i ŁASINIE;

c/ dla wykonania zadań związanych z ochroną obiektów wojskowych i ważnych z wojskowego punktu widzenia główny wysiłek skupić na ochronie mostu na WIŚLE oraz pozostałych mostów na drodze marszu wojsk nr 5.

3/ W zakresie utrzymania bezpieczeństwa i porządku publicznego główny wysiłek skupić na przeciwdywersyjnej osłonie drogi marszu wojsk nr 5 oraz na przeciwdziałaniu zbiorowej panice w GRUDZIĄDZU.

IV. Zestawienie i wykorzystanie sił

1. Kompanie ochrony obiektów wykorzystać do ochrony mostu na WIŚLE, koszar i garnizonowej składnicy amunicji.
2. Siły milicji obywatelskiej wykorzystać do prowadzenia działań przeciwdywersyjnych i utrzymania porządku publicznego.
3. ZORT, ORT, dwa OPPM, dwie kompanie ppoż i OOD - zorganizować dwa zgrupowania ratownicze, przewidując takie ich rozmieszczenie, które zapewni sprawne wejście do akcji ratowniczej w GRUDZIĄDZU z kierunków płn-wsch. i pld-wsch.
4. Samodzielny pluton ppoż nie włączać do żadnego ze zgrupowań ratowniczych, traktując go jako odwód ppoż.
5. Oddziały ochrony obiektów wykorzystać do ochrony mostów na drogach przegrupowania wojsk i dyspozytorni mocy.
6. TOS-y i ZOS-y wykorzystać do udzielania pomocy ludności i załogom zakładów produkcyjnych w ich rejonach działania, a siły porządkowo-ochronne TOS-ów do ewentualnej, doraźnie organizowanej ochrony drugorzędnych obiektów komunikacyjnych na drogach przemarszu wojsk.

7. Do akcji ratowniczej w GRUDZIĄDZU przewidywać użycie Zgrupowania Ratowniczego nr 17, sił OSSKwat i OSSSam oraz sił PKO WĄBRZEŻNO i BRODNICA.

8. *Kierowanie siłami.*

V. Kierowanie obroną obszaru powiatu

Kierowanie obroną obszaru powiatu odbywa się z dotychczasowego stanowiska kierowania. Stanowisko kierowania nr 2 - urząd gminny w m. ROGOŻNO.

5. Omówienie zajęcia - 10'

Podać cel zajęcia, stopień jego osiągnięcia oraz omówić pracę poszczególnych słuchaczy. Podkreślić również, że:

- metoda i treść pracy w powiecie nad wypracowaniem zamiaru jest inna niż w sztabach jednostek wojskowych /wymienić na czym te różnice polegają/;
- PSzW spełnia rolę inicjatora i koordynatora planowania obronnego w powiecie;
- opracowany zamiar obrony stanowi podstawę do opracowania szczegółowych planów dla PSzW i poszczególnych komórek organizacyjnych Urzędu Powiatowego.

Do zajęcia nr 2 słuchacze powinni:

1. Przygotować prognozę rażącego działania i strat w GRUDZIĄDZU od uderzenia jądrowego /przyjmując uderzenie 50 kt, a jego punkt zerowy - most na WIŚLE/, prognozę skażeń w wypadku uderzenia naziemnego, propozycje w sprawie rozmieszczenia sił ratowniczych i kierunków wejścia tych sił do akcji, propozycje co do sposobu użycia i akcji sił wojskowych, wykorzystania w czasie akcji ratowniczej sił milicji obywatelskiej i kierowania akcją ratowniczą.
2. Rozpatrzyć warunki przyjęcia pod ochronę podanych w załączeniu nr 1 obiektów w wypadku wybuchu wojny z zaskoczenia /jakie wykorzystać do tego siły, sposób zakwaterowania, wyżywienia/.
3. Przygotować propozycje udziału sił powiatu w zabezpieczeniu przegrupowania wojsk, w tym zwłaszcza w zakresie: bezkoli-

zyjnego ruchu kolumn wojskowych w miastach i osiedlach, pilotowanie wojsk na objazdach, osłony technicznej dróg marszu wojsk oraz pomocy medycznej i technicznej.

OPRACOWAŁ:

ADIUNKT KATEDRY OTK

płk dr D. KUBAJEWSKI

A K A D E M I A S Z T A B U G E N E R A L N E G O
im. gen. broni K. Świerczewskiego

KATEDRA OBRONY TERYTORIUM KRAJU

DO UŻYTKU
SŁUŻBOWEGO

ZATWIERDZAM
KIEROWNIK ZESPOŁU METODYCZNEGO

 E
Egz.nr

płk dr W. LEWONOWSKI

Tylko dla wykładowców

ĆWICZENIE GRUPOWE NR 101

OPRACOWANIE METODYCZNE

Zajęcie nr 2

I. TEMAT: Planowanie operacyjno-obronne obszaru powiatu.

II. CEL: Zapoznać słuchaczy z wybranymi problemami z zakresu planowania obrony obszaru powiatu.

III. ZAGADNIENIA SZKOLENIOWE I PODZIAŁ CZASU:

1. Sprawdzenie przygotowania się słuchaczy do zajęcia - 15'
2. Opracowanie problematyki OPBMR - 90'
3. Rozpatrzenie spraw związanych z ochroną obiektów
i udziałem wojska w opdyw. - 25'
4. Rozpatrzenie spraw związanych z udziałem sił po-
wiatu w zabezpieczeniu przegrupowania wojsk - 35'
5. Omówienie zajęcia - 15'

Razem: 180'

IV. METODA: Zajęcie grupowe w klasie.

V. WSKAZÓWKI ORGANIZACYJNO-METODYCZNE:

1. Sprawdzenie przygotowania się słuchaczy do zajęcia - 15'

Sprawdzić sposób wrysowania na mapach przyjętych przez słuchaczy rozwiązań.

2. Opracowanie problematyki OPBMR - 90'

W zakresie OPBMR rozpatrzeć: prognozowanie rażącego działania i strat w GRUDZIĄDZU od uderzenia jądrowego, zasięg skażeń po uderzeniu naziemnym, wybór rejonów wyczerkiwania dla sił ratowniczych, kierunki wejścia tych sił do akcji, sposób użycia w akcji ratowniczej sił wojskowych, udział w akcji ratowniczej sił milicji obywatelskiej i kierowanie akcją ratowniczą.

Uwaga metodyczna: Powyższe problemy rozpatrywać zakładając naziemne uderzenie jądrowe na GRUDZIĄDZ o mocy 50 kt,

a/ Prognozowanie rażącego działania i strat w GRUDZIĄDZU od uderzenia jądrowego

1. Strefy porażen - jak mapa do opracowania metodycznego.

Promienie stref zniszczeń przy naziemnym wybuchu jądrowym o mocy 50 kt wynoszą: dla strefy I - 1000 m, dla strefy II - 2000 m, dla strefy III - 4200 m.

2. Kalkulacja strat dla GRUDZIĄDZA.

Uwaga: Do kalkulacji strat przyjąłem założenie, że w I strefie zamieszkuje 10% ludności, w II - 50%, a w III - 40%.

Strefy zniszczeń	Ilość ludności	Przy zaskoczeniu			Po zaalarmowaniu		
		Bezpowrotne	Sanitarnie	Ogólne	Bezpowrotne	Sanitarnie	Ogólne
I	7500	7500	-	7500	6700	800	7500
II	37600	20600	11300	31900	3750	4500	8250
III	30000	1200	6300	7500	150	900	1050
Razem	75100	29300	17600	46900	10600	6200	16800

Uwaga: Obliczeń dokonano na podstawie skryptu plika Września nr S/743 /załącznik nr 6/. Uzyskane wyniki obliczeń zostały zaokrąglone.

3. Zasięg skażeń po uderzeniu naziemnym - przy określonym kierunku wiatru, jak na mapie.

Opad pyłu promieniotwórczego spowoduje konieczność pozostania ludności w ukryciach: w strefie A przez 10-40 godzin, w strefie B przez 3-5 dób, w strefie C powyżej 6 dób.

Uwaga: Obliczenia przeprowadzone przez płka Palczewskiego z KTWCh. Uzasadnienie obliczeń znajduje się w opracowaniu metodycznym do zajęcia nr 5.

b/ Rozmieszczenie i sposób wykorzystania sił w akcji ratowniczej

1. Skład zgrupowań ratowniczych

Ze względu na ukształtowanie zabudowy GRUDZIĄDZA rozciągającej się wzdłuż WISŁY zachodzi potrzeba podziału miasta na dwa sektory i utworzenia dwóch zgrupowań ratowniczych. Posiadane siły ratownicze pozwalają na takie rozwiązanie, zajdzie jednak konieczność rozdzielenia OOD.

Skład Zgrup.Rat. "Północ": ORT /170 ludzi, możliwości 200 r/d/, OPPM-2 /30 ludzi, możliwości 350 osób w ciągu doby/, kppoż /120 ludzi/, 1/2 OOD /60 ludzi, możliwości - odkaża 13.000 mb ulic i rozwija jedno kąpielisko/.

Skład Zgr.Rat. "Południe": ZORT /350 ludzi, możliwości 450 r/d/, OPPM -1 /30 ludzi, możliwości 350 osób w ciągu doby/, kppoż /120 ludzi/, 1/2 OOD /60 ludzi, możliwości - odkaża 13.000 mb ulic i rozwija jedno kąpielisko.

Uwaga: ZORT przeznaczona się do Zgr.Rat. "Południe", ponieważ w składzie Zgr.Rat. "Północ" wykorzystuje się siły OSSKwat i OSSSam.

Samodzielny pluton ppoż można pozostawić w odwodzie PKO.

2. Rejony wyczekiwania sił ratowniczych - jak mapa

Zwrócić uwagę na uzasadnienie wyboru rejonów wyczekiwania /poza przewidywaną III strefą rażenia, czas wejścia do akcji, dojazdu, maskowanie, źródła wody itp/.

Wskazać na potrzebę wyboru zapasowych rejonów dla poszczególnych zgrupowań ratowniczych.

Rozpatrzeć ugrupowanie sił ratowniczych w rejonach wyczekiwania - jak mapa. —

3. Kierunki działania sił ratowniczych - jak mapa.

4. Sposób użycia w akcji ratowniczej sił wojskowych.

W założeniu do zajęcia nr 1 /str. 5 p. II 3/ podano aby przewidywać wykorzystanie do ratownictwa w GRUDZIĄDZU sił OSSKwat /500 ludzi i 10 samochodów ciężarowych/ oraz OSSSam /500 ludzi i 30 samochodów ciężarowych/. Ze względu na rozmieszczenie tych sił płn. GRUDZIĄDZ najbardziej celowe jest planowanie ich użycia w ramach zgrupowania ratowniczego "Północ". Za tym przemawia i to, że na korzyść GRUDZIĄDZA mogą działać siły zgrupowania ratowniczego nr 17 oraz WĄBRZEŻNA i BRODNICY - wszystkie z kierunku południowego.

5. Sposób użycia w czasie akcji ratowniczej sił milicji obywatelskiej.

Rejon wyjściowy kompanii odwodowej MO - jak mapa.

Zwrócić uwagę na konieczność organizacji kordonu zewnętrznego i sposób graficznego wrysowania tego kordonu, a ponadto na stojące przed siłami milicji obywatelskiej zadania w czasie prowadzenia akcji ratowniczej /kierowanie ruchem, sił ratowniczych, organizacja kordonu zewnętrznego, /kierowanie ruchem w rejonie porażenia, ochrona mienia, ewakuacja porażonych opuszczających rejon porażenia w sposób niezorganizowany/.

c/ Kierowanie akcją ratowniczą

PKO - na SK nr 2 znajdującym się w urzędzie gminnym w ROGOŹNIE.

Zespół kierowania akcją ratowniczą może nią kierować z zapasowego miejsca pracy SK nr 1 rozmieszczonego w NOWEJ WSI /podano o nim w założeniu głównym - wiadomości dodatkowe p.5/.

Zwrócić uwagę na potrzebę włączenia do kierownictwa zgrupowania oficerów z OSSKwat i OSSSam.

3. Rozpatrzenie spraw związanych z ochroną obiektów i udziałem wojska w walce z dywersją - 25

W zakresie organizacji ochrony obiektów w wypadku nagłego wybuchu wojny rozpatrzyć: organizację doraź-

nej ochrony obiektów wojskowych i mostu na WIŚLE, organizację doraźnej ochrony obiektów, dla których ochrony są formowane SOS-y, udział wojska w działaniach przeciwdywersyjnych.

a/ Organizacja doraźnej ochrony obiektów wojskowych i mostu na WIŚLE

Obiekty przewidywane do ochrony siłami kompanii ochrony obiektów - jak załącznik nr 5 do założenia głównego - /str. 13 - pozycje od 1 do 6/.

W wypadku wybuchu wojny bez uprzedniego istnienia stanu zagrożenia do ochrony tych obiektów mogą być wykorzystane siły OSzSK i OSzSS jako jednostek pozostających na obszarze powiatu GRUDZIĄDZ. Potrzeby ilościowe sił ochronnych - jak wyżej podany załącznik nr 5.

Na uzgodniony sygnał OSSKwat wydziela kompanię do ochrony obiektów koszarowych, a OSSSam dwa plutony do ochrony mostu na WIŚLE i pluton do ochrony garnizonowego magazynu amunicji.

b/ Organizacja doraźnej ochrony obiektów komunikacyjnych na drogach marszu wojsk i dyspozytorni mocy

Ochronę mostu na drogach marszu wojsk /poza mostem na WIŚLE ochraniającym przez siły kompanii ochrony obiektów zabezpieczenia KPMO. Do czasu sformowania specjalistycznych oddziałów samoobrony przewidzianych do ochrony tych mostów wydziela ona siły ORMO bądź służby porządkowej TOS w ROGOŹNIE do ochrony obiektów nr nr 183 i 184, w MOKRYM do ochrony obiektów nr 185, w GRUDZIĄDZU do ochrony obiektu nr 182 oraz w RUDZIE do ochrony obiektów nr nr 186 i 187.

Siły te muszą być zakwaterowane w najbliższych wsiach i żywić w najbliższych punktach zbiorowego żywienia.

c/ Udział wojsk w zwalczaniu dywersji -MO(SB)

OSSKwat i OSSSam wydzielają pododdziały alarmowe /po dwa plutony - założenie główne str. 4 p.5/. Można je wykorzystać jako odwody na korzyść załóg ochronnych zarówno kompanii ochrony obiektów, jak i SOS, a także w trakcie działań manewrowych /zwłaszcza dla organizacji działań zaporowych/.

4. Rozpatrzenie spraw związanych z udziałem sił powiatu w zabezpieczeniu przegrupowania wojsk - 35

W zakresie zabezpieczenia przegrupowania wojsk rozpatrzeć: zabezpieczenie bezkolizyjnego ruchu kolumn wojskowych w miastach i osiedlach, pilotowanie wojsk na objazdach, osłonę techniczną dróg marszu, pomoc techniczną i pomoc medyczną.

a/ Zabezpieczenie bezkolizyjnego ruchu kolumn wojskowych w miastach i osiedlach

Wydzielenie sił MO do regulacji ruchu jest konieczne w GRUDZIĄDZU i ŁASINIE.

W GRUDZIĄDZU może zajść konieczność przywracania porządku na drodze marszu. Wykorzystywać do tego powinno się siły kompanii odwodowej milicji obywatelskiej i ewentualnie OSSKwat i OSSSam.

b/ Pilotowanie wojsk na objazdach

1. Zaplanowanie objazdów - miasta ŁASINA, mostu na rzece GARDEJA, płd. ROGOŹNO i mostu na rzece OSA w rejonie stacji OWCZARKI.

2. Do pilotowania wojsk na objazdach wydzielić siły MO oraz TOS w ŁASINIE i ROGOŹNIE.

c/ Oszłona techniczna dróg marszu

1. Utrzymanie drogi marszu wojsk nr 5 i drogi rockadowej zabezpiecza REDP w WĄBRZEŹNIE.

2. Utrzymanie objazdów - PZDL w GRUDZIĄDZU.

d/ Pomoc techniczna

Na bazie filii POM w ŁASINIE i MAŁYM TARPINIE są organizowane PPT /mapa i założenie główne str. 4 p. III-3/.

e/ Pomoc medyczna

Przewidywać wydzielenie odpowiedniej ilości miejsc w szpitalach - miejskim i garnizonowym w GRUDZIĄDZU i powiatowym w ŁASINIE.

5. Omówienie zajęcia - 15'

1. Podać cel zajęcia i stopień osiągnięcia tego celu.
2. Omówić treść i metody planowania w powiecie.
3. Omówić najważniejsze braki i niedociągnięcia w pracy słuchaczy.
4. Podać temat następnego zajęcia i sposób przygotowania się do niego.

OPRACOWAŁ:
ADIUNKT KATEDRY OTK

płk dr D. KUBAJEWSKI

AKADEMIA SZTABU GENERALNEGO
im. gen. broni K. Świerczewskiego

KATEDRA OBRONY TERYTORIUM KRAJU

ZATWIERDZAM
KIEROWNIK ZESPOŁU METODYCZNEGO

płk dr W. LEWONOWSKI

DO UŻYTKU
SLUŻBY

T A J N E

Egz.nr

Tylko dla wykładowców

ĆWICZENIE GRUPOWE NR 101

OPRACOWANIE METODYCZNE

Zajęcie nr 4a

- I. TEMAT: Kierowanie obroną obszaru powiatu.
- II. CEL: Zapoznać słuchaczy z rozwiązywaniem niektórych problemów związanych z kierowaniem obroną obszaru powiatu, a szczególnie z kierowaniem działaniami przeciwdywersyjnymi.
- III. ZAGADNIENIA SZKOLENIOWE I PODZIAŁ CZASU:
- | | |
|--|-----|
| 1. Sprawdzenie przygotowania się słuchaczy do zajęć | 10' |
| 2. Kierowanie działaniami przeciwdywersyjnymi i usuwaniem skutków uderzeń lotnictwa npla na obszar powiatu | 65' |
| 3. Omówienie zajęcia | 15' |
| <hr/> | |
| Razem: | 90' |
- IV. METODA: Zajęcie grupowe w klasie.
- V. WSKAZÓWKI ORGANIZACYJNO-METODYCZNE:
- Po zajęciu nr 2 wydać słuchaczom założenie nr 2.
1. Sprawdzenie przygotowania się słuchaczy do zajęcia - 10'
- Sprawdzić:
- przygotowanie map do pracy, zwracając uwagę na

sposób graficznego przedstawienia sytuacji podanej w założeniu;

- znajomość założenia;
- znajomość teoretycznych zagadnień dotyczących przerabianej tematyki.

2. Kierowanie działaniami przeciwdywersyjnymi i usuwaniem skutków uderzeń lotnictwa npla na obszar powiatu ... - 65'

Sytuacja wprowadzająca:

Miejsce: siedziba PKO w GRUDZIĄDZU.

Czas operacyjny: 8.00 25.03.

a/ Ocena oddziaływania npla

Po 5 dniach walk działania zaczepne npla zostały zahamowane. Fakt ten przemawia za tym, że:

- nie należy liczyć się z nasilaniem się nalotów;
- najprawdopodobniej npl będzie wzmagał działania dywersyjne;
- po utracie inicjatywy npl może przejść do działań

z użyciem BMR.

Na terenie powiatu w dniach 20-25.03 kilkakrotnie bombardowano most na WIŚLE, a 25.03 również przegrupowującą się po drodze marszu nr 5 kolumnę wojskową. Nasila się też działalność dywersyjna i psychologiczna.

Naloty lotnictwa npla nie miały większego wpływu na przebieg przegrupowania wojsk, spowodowały one jednak pożary wzdłuż drogi marszu wojsk /w ŁASINIE - przestrzenny, we wsi KŁODKA i na st. kolejowej OWZARKI/, zniszczenie mostu /w rej. stacji OWZARKI/ i straty wśród żołnierzy /zabici i 62 rannych/.

Skutki uderzeń lotnictwa wymagają:

- zabezpieczenia ciągłości ruchu wojsk;
- lokalizacji pożarów;
- udzielenia pomocy rannym;
- zabezpieczenia uszkodzonego w czasie nalotu sprzętu

wojskowego.

Dokonane na obszarze powiatu napady oraz uzyskane informacje o pojawieniu się uzbrojonych grup wskazują na wzmacnianie się działalności dywersyjnej npla. Ilość sił dywersyj-

nych oraz rejony i charakter ich działania pozwalają ocenić, że na terenie powiatu:

- pojawiły się dwie drużyny specjalnego przeznaczenia /jedna przeniknęła zza WISŁY i jak wskazuje informacja z 7.50 25.03 znajduje się na pograniczu z powiatem KWIDZYN, druga dokonała dwóch napadów na pograniczu z powiatem NOWE MIASTO LUBAWSKIE/;

- tworzą się miejscowe grupy zbrojne /usiłowanie napadu na garnizonowy magazyn amunicji/.

Dotychczasowa działalność dywersyjna wskazuje, że jej celem jest dezorganizacja życia na zapleczu /napady na post. MO i PGR/, w tym dezorganizacja systemu komunikacji /rozkręcanie szyn/. Działanie sił specjalnego przeznaczenia w pobliżu drogi marszu wojsk, bombardowanie kolumny wojskowej oraz zrzucenie z samolotów ulotek w GRUDZIĄDZU może świadczyć, że działania npla w najbliższej przyszłości mogą być skierowane na opóźnianie przegrupowania wojsk, stąd też:

- należy wzmóc ochronę obiektów komunikacyjnych;

- za główne zadanie należy uznać likwidację sił specjalnych npla.

Obecnie siły specjalne npla zlokalizowano w dwóch rejonach obszaru powiatu.

We wsch. części powiatu uzyskane przed 5⁰⁰ informacje pozwalają podjąć pościg.

W płn-zach. części powiatu sytuacja wymaga:

- jak najszybszego skierowania sił do odnalezienia śladów i prowadzenia pościgu;

- zorganizowania w jak najszybszym czasie działań zaporowych na prawdopodobnych kierunkach odejścia grupy dywersyjnej;

- wydzielenia odwodów, które w przypadku ustalenia miejsca pobytu grupy można będzie wprowadzić do działań.

Wsk. wypr. z pow. NOWE MIASTO LUBAWSKIE i BRONIKÓW KWIDZYN

Wniośki:

1/ Obecnie główne zagrożenie dla powiatu stanowią działania sił specjalnych i rozwój zbrojnego podziemia.

- 2/ W wypadku utraty inicjatywy przeciwnik może przejść do działań zbrojnych z użyciem BMR.
- 3/ W obronie powiatu należy skupić główny wysiłek na zwalczanie sił specjalnych, kontynuując pościg za grupą dywersyjną odchodzącą na obszar powiatu NOWE MIASTO LUBAWSKIE i podejmując działania pościgowo-likwidacyjne w płn-zach. części powiatu.
- 4/ Wyznaczyć obejścia zablokowanych odcinków drogi marszu wojsk nr 5 w wyniku pożarów i uszkodzenia mostu /na rz. OSA/.
- 5/ Wydzielić siły do zabezpieczenia ruchu kolumn na obejściach, lokalizacji powstałych w wyniku bombardowań pożarów i odbudowy uszkodzonego mostu.
- 6/ Wydzielić miejsca w szpitalach dla rannych żołnierzy i zorganizować zabezpieczenie uszkodzonego w czasie nalotu sprzętu wojskowego.
- 7/ Wzmocnić oddziaływanie propagandowo-polityczne.
- 8/ *Rozmowa kuba - LP*

b/ Ocena sił własnych

W wyniku dotychczasowego oddziaływania npla na obszar powiatu siły obronne powiatu zachowały pełną gotowość do działań. Niewielkie straty poniesione przez załogi ochrony obiektów wymagają jedynie uzupełnienia i uzupełnienie to jest możliwe.

Z aktualnej sytuacji wynika, że podstawowym zadaniem powiatu jest walka z dywersją. Obok sił ochrony obiektów do realizacji tego zadania były przewidywane: kompania MO oraz ewentualnie cztery plutony alarmowe z OSSKwat i OSSSam.

Konieczność prowadzenia manewrowych działań przeciwdywersyjnych istnieje obecnie w dwóch rejonach powiatu:

- w jego wsch. części, na pograniczu z powiatem NOWE MIASTO LUBAWSKIE;

- w jego płn-zach. części, na pograniczu z powiatem KWIDZYN.

We wsch. części powiatu, pomimo że grupa dywersyjna odchodzi na teren powiatu NOWE MIASTO LUBAWSKIE pościg powinien podjąć pluton MO /z kompanii MO/ prowadzący w tym rejonie działania. Skuteczność pościgu zależy jednak od

wzięcia udziału w działaniach sił sąsiednich powiatów NOWEGO MIASTA LUBAWSKIEGO i BRODNICY, które powinny zorganizować działania zaporowe na możliwych kierunkach odejścia grupy dywersyjnej.

Najbardziej dogodnymi rubieżami do organizacji działań zaporowych, które można osiągnąć przed przeniknięciem przez nie sił dywersyjnych, mogą być:

- w powiecie: NOWE MIASTO LUBAWSKIE: jez. ŁĄKORZ, m. ŁĄKORZ /2590/, BIELICE /2991/;

- w powiecie BRODNICA: jez. PRATYNIA /2184/, jez. GŁOWIŃSKIE /2187/, jez. ŁĄKORZ.

Czas osiągnięcia tych rubieży przez obsadzające je siły - 50'.

W płn-zach. części powiatu, ze względu na czas, jaki upłynie od momentu wykrycia grupy dywersyjnej /40' / należy użyć jak największe siły.

Do odnalezienia śladów, prowadzenia pościgu i zorganizowania działań zaporowych mogą być użyte dwa pl z kompanii MO, które pozostają w rejonie wyjściowym i są w gotowości do natychmiastowego przystąpienia do wykonania zadania oraz cztery pl alarmowe z OSSKwat i OSSSam. Jako odwód można wykorzystać pl MO /z kompanii MO/ prowadzący działania w rej. WELCZ WIELKI, MOKRE /4055/, ZAKURZEWO.

Do odnalezienia śladów, a następnie prowadzenia rozpoznania i pościgu najbardziej celowo jest użyć siły kompanii MO, jako siły wyspecjalizowane. Plutony MO znajdujące się w rejonie wyjściowym działania te są w stanie podjąć po około 20' /odległość 10 km/.

Do działań zaporowych najbardziej celowo jest użyć pododdziały alarmowe OSSKwat i OSSSam. Najbardziej dogodną rubieżą do organizacji tych działań może być: GUBINY /3964/, BUDY /4164/, GARDEJA i dalej drogą do OKRĄGLEJ ŁĄKI /4655/. Plutony alarmowe OSSKwat i OSSSam rubież tę są w stanie osiągnąć po 30-50' /odległość od 10 do 25 km, bardzo dobra drożnia/.

Siły ratownicze pozostają w rejonach wyczekiwania i są w pełnej gotowości do udziału w likwidacji skutków bombardowań /założenie p. III-1/. Pozwala to:

- skierować jednostki pożarnicze do lokalizacji pożarów /do ŁASINA - kppoż ze Zgr.Rat. "Północ", na st. kolejową OWCZARKI - pl ppoż z kppoż Zgr.Rat. "Południe", do wsi KLÓDKA - samodzielny pl ppoż/;

- użyć siły ratownictwa technicznego do pomocy REDP w odbudowie zniszczonego mostu /ORT ze Zgr.Rat. "Północ"/;

Ze względu na to, że na obszarze powiatu nie było większej ilości rannych i dotychczasowe rezerwy miejsc w szpitalach nie zostały wykorzystane istnieje możliwość przyjęcia rannych z przegrupowywanej kolumny w szpitalach w GRUDZIĄDZU i ŁASINIE.

Zabezpieczenie sprzętu wojskowego bombardowanej kolumny /założenie p. III-1/ zlecić PPT w ŁASINIE. Zabezpieczenie kolumn na drogach obejścia zlecić PZDL i KPMO.

O zniszczenie niewybuchów prosić dcę przegrupowującej się kolumny wojskowej.

Wniośki:

- 1/ Kontynuując manewrowe działania przeciwdywersyjne na pograniczu z powiatem NOWE MIASTO LUBAWSKIE przejść do pościgu za grupą dywersyjną, która odeszła na obszar powiatu NOWE MIASTO LUBAWSKIE oraz podjąć działania pościgowo-likwidacyjne na pograniczu z powiatem KWIDZYN.
- 2/ Pościg za grupą odchodzącą na obszar powiatu NOWE MIASTO LUBAWSKIE prowadzić siłami plutonu z kompanii MO i post. MO w ŚWIECIU, żądając od PKO w NOWYM MIEŚCIE LUBAWSKIM i BRODNICY zorganizowania działań zaporowych na rubieżach podanych wyżej.
- 3/ Do prowadzenia działań pościgowo-likwidacyjnych na pograniczu z powiatem KWIDZYN wykorzystać pozostałe siły kompanii MO /trzy pl/ i cztery plutony z OSSKwat i OSSSam używając siły kompanii MO głównie do rozpoznania pościgu i w odwodach, a pododdziały wojskowe do działań zaporowych na rubieżach podanych wyżej.
- 4/ Uzupełnić skład osobowy oddziału ochrony obiektu nr 183 /założenie - załącznik nr 5/, wykorzystując do tego siły służby porządkowo-ochronnej TOS MOKRE.

5/ Do likwidacji skutków bombardowań użyć:

a/ do lokalizacji pożarów: w ŁASINIE - kppoż ze Zgr. Rat. "Północ", w KŁÓDCE - samodzielny pl ppoż, na st. kolejowej OW-CZARKI - pl ppoż z kppoż Zgr.Rat. "Południe";

b/ do zabezpieczenia dróg obejścia - siły PZDL;

c/do pomocy REDP w odbudowie mostu w rejonie st. kolejowej OWCZARKI - siły Oni ze Zgr.Rat. "Północ";

d/ do zabezpieczenia sprzętu wojskowego bombardowanej kolumny - siły i środki PPT w ŁASINIE.

6/ Rannych żołnierzy przyjąć do szpitali w GRUDZIĄDZU i ŁASINIE.

7/ Zabezpieczenie ruchu kolumn na drogach objazdu zapewnić siłami PZDL i PKMO.

8/ Prosić dcę przegrupowywanej kolumny wojskowej o zniszczenie niewybuchów przy drodze marszu wojsk nr 5 w rejonie ŁASINA i st. kolejowej OWCZARKI.

c/ Proponowana decyzja

1. Npl, prowadząc działania zbrojne przy użyciu konwencjonalnych środków walki na obszarze powiatu dokonuje nalotów na most na WIŚLE i przegrupowujące się wojska oraz wzmagają działania dywersyjne.

2. Realizując zadania obronne powiatu główny wysiłek skupić na zwalczanie sił specjalnych npla i zapewnienie sprawnego przegrupowania wojsk przez obszar powiatu.

3. W tym celu:

a/ siłami kompanii MO /bez pl/ we współdziałaniu z siłami MO w KWIDZYNIU oraz siłami OSSKwat i OSSSam zlikwidować grupę specjalną npla w rejonie: DUSOCIN /4058/, OKRĄGŁA ŁĄKA /4656/, GARDEJA /4464/, BUDY /4164/, GUBINY /3862/, a siłami jednego plutonu kontynuować pościg za grupą specjalną odchodzącą na teren powiatu NOWE MIASTO LUBAWSKIE oraz we współdziałaniu z siłami MO powiatów NOWE MIASTO LUBAWSKIE i BRODNICA wziąć udział w jej likwidacji;

b/ z nadwyżek mobilizacyjnych powiatu uzupełnić stany osobowe kompanii ochrony obiektów oraz uzupełnić stan osobowy oddziału ochrony obiektu nr 183;

- c/ siłami ppoż ugasić pożary:
 - kppoż ze Zgr.Rat. "Północ" w ŁASINIE;
 - pl ppoż ze Zgr.Rat. "Południe" na st. kolejowej OBSZARKI;
 - samodzielnego pl ppoż w KLÓDCE;
- d/ siłami PZDL zapewnić techniczną osłonę drogi obejścia:
ZAWDA /3978/, SZYNWALD /4274/, WYDRZNO /3972/, GARDEJA DWO-
RZEC, GRUDZIĄDZ;
- e/ siłami ORT ze Zgr.Rat. "Północ" pomóc REDP w odbudowie zniszczonego mostu na drodze marszu wojsk nr 5 w rej. st. kolejowej OWCZARKI;
- f/ rannych z kolumny przegrupowujących się wojsk przyjąć do szpitali w GRUDZIĄDZU i ŁASINIE;
- g/ siłami PPT w ŁASINIE zabezpieczyć sprzęt wojskowy po bombardowaniach w ŁASINIE.

3. Omówienie zajęcia - 15'

1. Podać cel zajęcia i stopień jego osiągnięcia.
2. Zwrócić uwagę na różnorodność sytuacji jakie mogą powstać w czasie wojny na obszarze powiatu.
3. Podkreślić rolę szefa PSzW w kierowaniu obroną obszaru powiatu.
4. Omówić pracę słuchaczy oraz nakazać pobranie założeń do następnego zajęcia i ewentualnie wskazać sposób przygotowania się do tego zajęcia.

OPRACOWAŁ:
ADIUNKT KATEDRY OTK

płk dr D. KUBAJEWSKI

A K A D E M I A S Z T A B U G E N E R A L N E G O
im. gen. broni K. Świerczewskiego

KATEDRA OBRONY TERYTORIUM KRAJU

ZATWIERDZAM
KIEROWNIK ZESPOŁU METODYCZNEGO

DO UŻYTKU
SŁUŻBOWEGO

.....

Egz, nr

płk dr W. LEWONOWSKI

Tylko dla wykładowców

ĆWICZENIE GRUPOWE NR 101

OPRACOWANIE METODYCZNE

Zajęcie nr 4b

- I. TEMAT: Kierowanie obroną obszaru powiatu.
- II. CEL: Zapoznać słuchaczy rozwiązywania niektórych problemów związanych z organizacją i kierowaniem akcją ratowniczą na obszarze powiatu.
- III. ZAGADNIENIA SZKOLENIOWE I PODZIAŁ CZASU:

1. Sprawdzenie przygotowania się słuchaczy do zajęcia	- 10'
2. Ocena położenia	- 60'
3. Meldowanie decyzji	- 10'
4. Omówienie zajęcia	- 10'
<hr/>	
Razem:	90'

IV. METODA: Zajęcie grupowe w klasie.

V. WSKAZÓWKI ORGANIZACYJNO-METODYCZNE:

Dzień przed zajęciem wydać słuchaczom założenie nr 3.

1. Sprawdzenie przygotowania się słuchaczy do zajęcia - 10'

Sprawdzić:

- przygotowanie map do pracy, zwracając szczególną uwagę na prawidłowe wrysowanie stref rażenia i decyzji do prowadzenia akcji ratowniczej;

- znajomość założenia.

2. Ocena położenia - 60'

a/ Ogólna ocena sytuacji powstałej na obszarze powiatu w wyniku uderzenia jądrowego

Od 6.35 do 6.42 30.03 nieprzyjaciół wykonał na obszar województwa bydgoskiego 6 uderzeń, w tym 2 powietrzne i 4 naziemne. Wykonanie uderzeń na miasta świadczy, że nieprzyjaciół przeszedł do masowego użycia broni jądrowej.

Bezpośrednio na obszar powiatu nieprzyjaciół wykonał o 6.40 30.03 jedno uderzenie naziemne o mocy 50 kt z punktem zerowym na zach. od mostu na WISLE /mapa/. W wyniku uderzenia najbardziej gęsto zabudowana część miasta - jego śródmieście - znalazła się w drugiej strefie porażenia, pozostała część miasta - w trzeciej strefie.

Uderzenie jądrowe na GRUDZIĄDZ zostało wykonane 10' po ogłoszeniu alarmu. Czas ten należy uznać za zbyt krótki, aby wszyscy mogli zejść do ukryć /w założeniu podano, że 10% ludności pozostało poza ukryciami/.

W zasięgu opadu pyłu promieniotwórczego znalazła się południowa część gminy GRUDZIĄDZ WIEŚ /około 100 km² z około 5.000 mieszkańców/.

W rejonie wybuchu znalazła się kolumna wojsk operacyjnych. Wnioskując z jej położenia mogło w chwili wybuchu znajdować się w mieście około bpzmot.

Ze względu na dużą gęstość zaludnienia w GRUDZIĄDZU /średnio około 1.880 osób na 1 km²/ oraz przemarsz wojsk w czasie uderzenia należy liczyć się z dużymi stratami w mieście w tym i z sanitarnymi. Dlatego też do akcji ratowniczej w GRUDZIĄDZU najprawdopodobniej należy skierować wszystkie siły ratownicze. Pełnej odpowiedzi w tym zakresie można będzie udzielić po przeprowadzeniu kalkulacji strat i potrzeb w siłach ratowniczych. Wykorzystanie sił ratowniczych do udzielenia pomocy ludności, która znalazła się w strefie skażeń promieniotwórczych należy przewidywać w drugiej kolejności.

Siły wydzielone do ratownictwa przez dowódcę kolumny wojsk operacyjnych /założenie p. III-8/ należy wykorzystać w ramach Zgrupowania Ratowniczego "Północ" do prowadzenia akcji ratowniczej wzdłuż osi marszu kolumny.

Ludność, która znalazła się w poszczególnych strefach skażeń powinna pozostać w ukryciach /uwzględniając spadek dawki do 0,5 R/h/:

- w strefie A - od 10 do 41 godzin;
- w strefie B - od 3 do 5 dób;
- w strefie C - ponad 10 dób.

Biorąc podwyższe pod uwagę należy w miejscowościach, które znalazły się w strefie skażeń utrzymać stan alarmowy na czas podany wyżej.

W czasie wybuchu w mieście znajdowała się kppoż ze Zgrupowania Ratowniczego "Północ". Dwa plutony tej kompanii brały udział w gaszeniu pożarów w odległości około 4 km od punktu zerowego wybuchu, stąd też można przyjąć, że będą one w stanie wziąć udział w akcji ratowniczej. Jeden pluton brał udział w gaszeniu pożarów w odległości około 2,5 km od punktu zerowego wybuchu, co przemawia za tym, że jego użycie w akcji jest niemożliwe. Potrzeby ratownicze w sektorze północnym wymagają, aby pluton ten zastąpić samodzielnym plutonem ppoż pozostającym w dyspozycji PKO.

W rejonie opadu pyłu promieniotwórczego znalazły się siły Zgrupowania Ratowniczego nr 17.

Uwaga metodyczna: Zgrupowanie Ratownicze nr 17 o 7.00 30.03 zostało przekazane PKO w GRUDZIĄDZU i zostało skierowane do rejonu - jak mapa celem przeprowadzenia zabiegów specjalnych. Jeżeli siły zgrupowania opuszczą dotychczasowy rejon po 30' od wybuchu i będą maszerowały z prędkością 10 km/godz., to dawka napromieniowania będzie sięgała około 86 R. Do akcji będą one mogły wejść po dokonaniu zabiegów specjalnych, tj. około godz. 10.00 30.03 /2 godz. marszu oraz 1 godz. na zabiegi/, jednak mając dużą dawkę napromienienia. Dlatego też można zastanowić się czy o 7.00 /tj. po przekazaniu zgrupowania PKO w GRUDZIĄDZU/ nie należało skierować go do innego rejonu.

Najmniejszą dawkę napromieniowania, bo około 30 R zgrupowanie uzyskałoby po skierowaniu go do rejonu położonego wokół ZALESIA /2043/. Położenie tego rejonu stanowiłoby jednak dużą przeszkodę przy wprowadzaniu zgrupowania do akcji ratowniczej.

Pozostawienie zgrupowania w dotychczas zajmowanym rejonie wyjściowym nie może być brane pod uwagę, gdyż po 5 godzinach jego skład osobowy otrzymałby dawkę napromieniowania w granicach około 330 R. /W ukryciach odpowiednio niższa dawka/.

Kompania odwodowa milicji obywatelskiej całością sił prowadzi działania likwidacyjne w lasach pld-wsch. GARDEJA. Ze względu na potrzebę zaangażowania sił MO w GRUDZIĄDZU większość sił kompanii wycofać, a w rejonie działań pozostawić tylko siły minimalnie niezbędne. Wycofane siły milicyjne można zastąpić pododdziałami alarmowymi OSzSK i OSzSS.

b/ Natężenie promieniowania w rejonie wybuchu

Po naziemnym wybuchu jądrowym o mocy 50 kt dawki napromieniowania mierzone w określonym czasie i w określonym promieniu od punktu zerowego wybuchu będą wynosiły:

Moc dawki	po jakim czasie - w godzinach							
	1	2	3	5	10	24	36	48
w jakiej odległości w metrach od punktu zerowego								
0,5 R/h	1280	1152	1152	1154	1024	896	896	768
5 R/h	880	792	704	704	616	528	528	440
50 R/h	570	513	456	456	399	342	342	285

Powyższe dane /wg "Metodyki oceny sytuacji skażeń promieniotwórczych" nr bibl. pf.12933/ wskazują, że po godzinie w części miasta położonej najbliżej punktu zerowego /900 m/ moc dawki nie będzie przekraczała 5 R/h.

Spadek natężenia promieniowania w rejonie porażenia przemawia za tym, że akcja ratownicza z kierunku północnego i wschodniego powinna być podejmowana jak najszybciej. Dlatego też Zgr.Rat. "Południe" należy wprowadzać do akcji nie na planowanym kierunku /z pld-wsch./, a na kierunku: PGR WĄGROWO /2855/, TUSZEWO /3053/, GRUDZIĄDZ - fabryka maszyn lotniczych /3051/ /ze wsch./.

c/ Kalkulacja strat w rejonie porażenia i potrzeb sił ratowniczych
do prowadzenia akcji ratowniczej

1/ Kalkulacja strat

Strety zniszczeń	Ilość ludności		Straty		Uwagi:	
	Ukry- tej	Nie- ukrytej	Bez- pow- rotne	Sani- tarne		Ogółem
	10800		1080	1300	2380	
II		1200	660	360	1020	10% strat bezpowrotnych 12% strat sanitarnych
	27000		1740	1660	3400	
III		3000	140	810	950	55% strat bezpowrotnych 30% strat sanitarnych
			120	630	750	0,5% strat bezpowrotnych 3% strat sanitarnych
			260	1440	1700	4% strat bezpowrotnych 21% strat sanitarnych
Razem:	37800	4200	2000	3100	5100	

Dane procentowe strat są podane ze skryptu ppłk.dypl.
Z. WRZEŚNIAKA "Organizacja i prowadzenie akcji ratowniczej
w rejonie porażenia bronią jądrową", nr bibl.naukowej S/743.

2/ Możliwości sił powiatu w zakresie pomocy medyczno-sani-
tarnej

Powiat dysponuje dwoma OPPM, które za dobę są w sta-
nie udzielić pomocy 700 osobom. Bez wzmocnienia akcja ratow-
nicza musiałaby więc trwać około 4,5 dób /3100 : 700 = 4,42/.
Wkalkulowując siły Zgrupowania Ratowniczego nr 17 akcją ra-
towniczą skróci się do około 1.8 doby /3100:1700 = 1,8/.

2/ Potrzeby w zakresie prac mających na celu odgruzowanie
ukryć:

Charakter ukryć	Ilość ukryć w mie-ście	Ilość ukryć w II strefie	Niezbędna ilość cza-su na od-gruzowanie	Uwagi:
Schrony	36	11	183 r/d	Stan szczelin; wynika z tego, że ukrycia przygotowano dla 60.000 /80% mieszkań-ców, z czego 3.600 miało miejsce w schro-nach, a 56.400 musiano pomieścić w szczeli-nach. Przyjmując, że szczeliny przygotowano na 50 osób otrzymamy: 56.400 : 50 = 1128.
Szczeliny plot	1128	338	3380 r/d	
R a z e m:			3563 r/d	

4/ Możliwości sił ratownictwa technicznego:

ZORT /powiatu/ - 450 r/d na dobę
ORT - 200 r/d na dobę
OSzSK - 500 r/d na dobę
OSzSS - 500 r/d na dobę

Razem: 1650 r/d

Bez sił Zgr.Rat. nr 17 akcja musiałaby trwać około 2,2 do-
by /3563 : 1650 = 2,2/.

ZORT z Zgr.Rat. nr 17 - 1000 r/d na dobę

Ogółem: 2650 r/d na dobę

Z siłami Zgr.Rat.nr 17 akcja będzie trwała około 1,4 doby.

W n i o s k i:

- 1/ Główny wysiłek skupić na prowadzenie akcji ratowniczej w GRUDZIĄDZU.
 - 2/ W miejscowościach, które znalazły się w strefie skażeń utrzymać stan alarmowy do czasu spadku dawki do 0,5 R/h.
 - 3/ Do Zgr.Rat. "Północ" przydzielić samodzielny pl ppoż, siły OSSKwat, OSSSam i wydzielone przez dowódcę przegrupowywanej kolumny wojskowej, wprowadzając to zgrupowanie do akcji na planowanym kierunku.
 - 4/ Siły wydzielone do ratownictwa przez dowódcę przegrupowywanej kolumny wojskowej wykorzystać /w ramach Zgr. Rat. "Północ"/ do prowadzenia akcji ratowniczej wzdłuż osi marszu kolumny wojskowej.
 - 5/ Zmienić planowany kierunek wejścia do akcji Zgr.Rat. "Południe", wprowadzając je na kierunku: PGR WĄGROWO, TUSZEWO, GRUDZIĄDZ - fabryka maszyn rolniczych.
 - 6/ Działania przeciwdywersyjne kontynuować plutonem MO, pozostałe siły kompanii MO skierować do GRUDZIĄDZA - do udziału w akcji ratowniczej.
 - 7/ Zgr.Rat. nr 17, po przeprowadzeniu zabiegów specjalnych, wykorzystać jako siły III rzutu.
 - 8/ Akcję ratowniczą rozpocząć o 9.00 30.03.
 - 9/ Akcją ratowniczą kierować z zapasowego miejsca pracy w NOWEJ WSI /zgodnie z planem - zajęcie nr 2/.
3. Meldowanie decyzji - 10'

W decyzji słuchacze powinni:

- bardzo krótko podać skutki uderzenia /Śródmieście w II strefie rażenia, a większość miasta w III strefie rażenia/;
- sprecyzować sposób prowadzenia akcji ratowniczej /w dwóch sektorach, kierunki wejścia zgrupowań ratowniczych powiatu; włączenie w ich skład sił OSzSK, OSzSS, sił wydzielonych przez dcę przegrupowywanej kolumny i samodzielnego plutonu ppoż; rozmieszczenie i działanie Zgr. Rat. nr 17;
- określić początek akcji ratowniczej /9.00 30.03/;
- podać rozmieszczenie SK zespołu kierowania akcją ratowniczą /NOWA WIEŚ - płn. skraj miasta/.

4. Omówienie zajęcia - 10'

1. Podać cel zajęcia i stopień jego osiągnięcia.
2. Podkreślić złożoność prowadzenia akcji ratowniczej w mieście.
3. Omówić rolę szefa PSZW w kierowaniu akcją ratowniczą.
4. Omówić pracę słuchaczy.

OPRACOWAŁ:
ADIUNKT KATEDRY OTK

płk dr D. KUBAJEWSKI

AKADEMIA SZTABU GENERALNEGO
im. gen. broni K. Świerczewskiego

KATEDRA TAKTYKI WOJSK CHEMICZNYCH

DO UŻYTKU
SŁUŻBOWEGO

██████████ E

Egz.nr

ZATWIERDZAM
SZEF KATEDRY TWCh

płk doc.dr inż. K. NAWROCKI

Tylko dla wykładowców

ĆWICZENIE GRUPOWE NR 101

"OBRONA OBSZARU POWIATU"

Zajęcie nr 5 z TWCh

/Opracowanie metodyczne/

- I. TEMAT: Oceny sytuacji skażeń i zniszczeń na terytorium powiatu.
- II. CEL: Nauczyć słuchaczy oceny sytuacji skażeń na obszarze powiatu.
- III. METODA: Zajęcie grupowe w sali na mapach.
- IV. CZAS: 2 godziny
- V. ZAGADNIENIA I PODZIAŁ CZASU:
- | | |
|---|-------------|
| 1. Sprawdzenie przygotowania się słuchaczy do zajęć | - 10' |
| 2. Oceny sytuacji i skażeń na obszarze powiatu | - 40' |
| 3. Ocena strat na obszarze powiatu | - 20' |
| 4. Złożenie meldunku-propozycji | - 15' |
| 5. Omówienie zajęć | - 5' |
| | ----- |
| Razem: | 90' |

Przebieg zajęcia:

1. Sprawdzenie przygotowania się słuchaczy do zajęć - 10'
- Wykładowca sprawdza wykonanie poleceń dotyczących przygotowania się do zajęć, mapy oraz zadaje pytania kontrolne.

Sytuacja wprowadzająca

Czas operacyjny 8.00 30.03. Miejsce SK nr 2 ROGOŹNO-WIEŚ /3662/. Szef wydziału operacyjnego /szef OAS/ otrzymał dane o uderzeniu jądrowym wykonanym o 6.40 na most w GRU-DZIĄDZU i sytuacji skażeń na obszarze powiatu i przystępuje do oceny sytuacji i sprecyzowania propozycji.

2. Ocena sytuacji skażeń na obszarze powiatu - 40'

Z meldunków napływających do SK nr 2 z posterunków obserwacyjnych wynika, że część powiatu na południe od GRU-DZIĄDZA została skażona pyłem promieniotwórczym. Pod opadem pyłu promieniotwórczego znalazły się siły ZGRUPOWANIA RATUNKOWEGO nr 17 "POŁUDNIE" oraz rejon zastrzeżony na południe od jez. WIELKIE-RUDNICKIE.

Meldunki potwierdzają w ogólnych zarysach prognozowaną sytuację skażeń. Z meldunków wynika, że granica skażeń przebiega przez:

- zachodnia: SZYNYCH /2445/, RUDA /2145/;
- wschodnia: PGR WĘGROWO /2855/, MARUSZA - mleczarnia /2555/, SKARSZEWY /2256/.

Poszczególne miejscowości znalazły się w strefie skażeń A,B,C. Uwzględniając spadek mocy dawki do 0,5 R/h należy w poszczególnych strefach stan alarmu utrzymywać:

Wymagany czas przebywania w ukryciach				
STREFA A		STREFA B		STREFA C
granica zewnętrzna	środek strefy	granica zewnętrzna	środek strefy	granica zewnętrzna
10 godz.	41 ¹ / ₂ godz.	3 doby	5 dób	powyżej 6 dób

1/ Czas przebywania w ukryciach naliczono wg Tabeli 19 "Metodyki oceny sytuacji skażeń promieniotwórczych".
Czas przebywania w ukryciach dla środka strefy "A" naliczono w sposób następujący:

- moc dawki dla środka strefy "A" będzie wynosić a/ po 36 godz.

$$\frac{0.1 + 0.55}{2} = 0,55 \text{ R/h}$$

p/ po 48 godz.

$$\frac{0,08 + 0,8}{2} = 0,44 \text{ r/h}$$

Jak wynika z powyższych danych w czasie 12 godzin /48-36 = 12 godz./ moc dawki zmniejszy się o 0,11 R/h /0,55 - 0,44/, to na godzinę moc dawki będzie spadać średnio o

$$0,11 : 12 = 0,0092 \text{ R/h}$$

Spadek mocy dawki z 0,55 R/h do 0,5 R/h nastąpi

$$0,05 : 0,0092 \text{ R/h} = 5,4 \text{ h}$$

Moc dawki 0,5 R/h dla środka strefy "A" będzie po

$$36 + 5,4 = 41,4 \text{ h}$$

W wyniku zarządzenia alarmu ludność na terenie powiatu była ukryta w przygotowanych szczelinach, piwnicach i innych ukryciach.

Uwzględniając współczynniki osłabienia dawek i mocy dawek dla ukryć wykorzystywanych w powiecie, a mianowicie dla:

- domów drewnianych parterowych - 3
- domów parterowych murowanych - 10
- przykrytych szczelin - 40

Dawki napromienienia ludzi /w R/ za okres przebywania w strefach do spadku mocy dawki do 0,5 R/h będą następujące:

WSPÓŁCZYNNIKI OSŁABIENIA	STREFA A 10 godz,	STREFA B 3 doby	STREFA C 10 dób
3	23	180	353
10	7	54	106
40	1,75	13,5	26,5

Uwaga: dawki obliczono wg tabel 21,22 i 23 "Metodyki oceny sytuacji skażeń promieniotwórczych" dla środka stref.

W miejscowościach objętych opadem pyłu promieniotwórczego ludność może otrzymać następujące dawki:

MIEJSCOWOŚĆ	Moc dawki na 7.10	Dawka /w R/ za okres przebywania					
		5 godz.	10 godz.	15 godz.	1 doba	5 dób	10 dób
SZYNGAG	99 R/h	60	70	78	85	104	111
RUDA	99 R/h	60	70	78	85	104	111
RUDNIK	360 R/h	330	390	430	470	570	610
BIAŁY BÓR	360 R/h	330	390	430	470	570	610
WĘGROWO	18 R/h	20	23	26	28	34	37
TURZNICE	180 R/h	180	210	234	255	312	333
BIAŁY DWÓR	540 R/h	580	680	750	820	990	1060

Uwaga: 1/ dawki obliczone na podstawie tabel 21,22 i 23 "Metodyki oceny sytuacji skażeń promieniotwórczych";
2/ do obliczeń przyjęto współczynnik osłabienia 1.

a/ Do godz. 7.10 część powiatu położona na południe od m. GRU-DZIĄDZ znalazła się na obszarze skażeń po naziemnym uderzeniu jądrowym, wykonanym na most na rz. WISŁA. Prawdopodobna moc wybuchu ok. 50 kt.

b/ Z meldunków posterunków obserwacyjnych wiadomo, że granica skażeń na 7.40 przebiega:
- zachodnia: SZYNYCH /2445/, RUDA /2145/;
- wschodnia: PGR WĘGROWO /2855/, MARUSZA-mleczarnia /2555/, SKARSZEWY /2256/.

c/ Biorąc powyższe pod uwagę stan alarmowy należy utrzymać:
- w miejscowościach znajdujących się w strefach:
"A" od 10 do 40 godzin;
"B" od 3. do 5 dób;
"C" ok. 10 dób.

W miejscowościach znajdujących się na zewnątrz strefy "A" stan alarmowy, w zależności od odległości od granicy strefy należy utrzymywać do 10 godzin. Odwołanie stanu alarmowego może nastąpić po uprzednim przeprowadzeniu rozpoznaniu skażeń.

d/ Najbardziej krytyczna sytuacja, w rezultacie wypadu pyłu promieniotwórczego, wytworzy się w miejscowościach: RUDNIK, HANOWO, BIAŁY DWÓR.

W miejscowościach tych straty sanitarne będą się kształtować w granicach od 5 do 100% ludności, w zależności od ukryć, w których będzie przebywać ludność. /Współczynnik - 3 dla budynków drewnianych i 10 dla budynków murywanych/.

e/ Zgrupowanie Ratownicze-17 znajdujące się w momencie wybuchu w rejonie m. MIAŁY RUDNIK zostało skażone pyłem promieniotwórczym, powyżej dopuszczalnych norm. Pododdziały Zgrupowania nr 17 na samochodach, przy przekraczaniu śladu w kierunku wschodnim otrzymują dawki w granicach 79 rentgenów /przekraczanie w 0,5 godziny po wybuchu, w odległości 10 km od punktu zerowego wybuchu, prędkość¹ marszu 20 km/godz., pod kątem 90°/.

Celowe jest po przegrupowaniu przeprowadzić siłami OOD zabiegi specjalne pododdziałów Zgrupowania nr 17 w rejonie jeziora OKOŃSKIEGO /2560/.

3. Ocena strat na obszarze powiatu - 20'

W GRUDZIĄDZU w dniu 29.03 zamieszkiwało 48.500 ludzi. Wg danych szacunkowych w części miasta, która znalazła się w II strefie rażenia pozostawało ok. 12.000 osób, a w III strefie rażenia 30.000 osób.

Alarm w m. GRUDZIĄDZU został ogłoszony o 6.10 30.03.

W chwili wybuchu ok. 10% ludności pozostawało poza ukryciami.

KALKULACJA STRAT

STREFY ZNISZCZEŃ	ILOŚĆ LUDNOŚCI			STRATY		
	Ukry- tej	Nie- ukry- tej	Ogółem	Bezpo- wrot- ne	Sani- tarne	Ogólne
II	10800			1080	1296	2376
		1200		660	360	1020
			12000	1740	1656	3396
III	27000			135	810	945
		3000		120	630	750
			30000	255	1440	1695
RAZEM:	37800	4200	42000	1995	3096	5091

Kalkulację strat opracowano na podstawie tabeli 12 "Tymczasowych zasad prognozowania strat i zniszczeń po napadach powietrznych oraz możliwości pracy jednostek ratowniczych w rejonie porażenia", nr bibl. 015961.

4. Złożenie meldunku-propozycji - 15'

Czas operacyjny 8.30 | 30.03.

Meldunek składać wg następującego układu:

a/ przewidywane straty /jak pkt. 3 oprac.metod./;

b/ wnioski z oceny sytuacji skażeń /jak pkt. 2/;

c/ propozycje:

- ustalić i oznakować wschodnią i zachodnią granicę rejonu skażeń promieniotwórczych o mocy dawki 0,5 R/h;
- nakazać posterunkom obserwacji skażeń:
 - a/ prowadzenie systematycznych pomiarów mocy dawki w terenie i meldowanie wyników co 2 godziny na stanowisko kierowania nr 2;
 - b/ uaktualnianie rzeczywistej granicy rejonu skażeń o mocy dawki 0,5 R/h;
- odwołać alarm ludności tej części powiatu, która znajdują się poza obszarem skażeń;

- instruować przy pomocy radiofonii ludności o sposobach zachowania się na terenach skażonych i konieczności przebywania w schronach aż do odwołania alarmu;
- odwoływać systematycznie alarm dla miejscowości, w których moc dawki spadła do 0,5 R/h. Zezwolić ^{na} podjęcie decyzji o odwołaniu alarmu w poszczególnych miejscowościach komendantom TOS;
- wykorzystać służbę pomiarów skażeń promieniotwórczych do prowadzenia pomiarów skażeń żywności, paszy i wody;
- przygotować do zabiegów sanitarnych i specjalnych kąpieliska stałe i punkty obsługi pojazdów poza obszarem skażeń;
- przygotować służbę zdrowia o konieczności przyjęcia na leczenie ludności, która będzie wykazywać objawy choroby popromiennej.

5. Omówienie zajęć - 5'

- Omówić pracę słuchaczy w czasie zajęć.
- Zwrócić uwagę na specyfikę oceny sytuacji skażeń na obszarze powiatu.

OPRACOWAŁ:

płk mgr inż. J. PALCZEWSKI

Wykonano w 15 egz.

Egz.nr 1-15 bibl.tajna
Wyk. płk Kubajewski
Druk. OH, dn. 3.5.74r.
Nr ks. 0519/01145/WW
Kor. M.E.

A K A D E M I A S Z T A B U G E N E R A L N E G O
im.gen.broni K.Swierczewskiego

KATEDRA OBRONY TERYTORIUM KRAJU

DO UŻYTKU
SŁUŻBOWEGO

"ZATWIERDZAM"
SZEF KATEDRY OTK

T A J N E
Egz.Nr...

płk dypl. J MROCZKO

Dla wykładowców i słuchaczy
I KWL, I i II KOPK

ZAŁOŻENIE GŁÓWNE
do ćwiczenia grupowego nr 101
na temat: "Obrona obszaru powiatu"

Mapy 1:50 000

N-34-86-A,B,C,D

N-34-87-A,B,C,D

I. SYTUACJA OGÓLNA

W ciągu ostatnich miesięcy sytuacja polityczna i militarna w Europie i na świecie nie uległa zmianie. Państwa zachodnie zainicjowały przy tym szereg przedsięwzięć dyplomatycznych, propagandowych i gospodarczych, które stwarzają pozory dążenia do odprężenia i nawiązania bliższych stosunków, a nawet zacieśnienia współpracy z państwami socjalistycznymi.

Siły zbrojne zarówno państw będących członkami NATO, jak i Układu Warszawskiego prowadzą planowe, pokojowe szkolenie.

W ogniwach obrony terytorium kraju - na szczeblu okręgów wojskowych, województw i powiatów - przystąpiono do opracowania nowych planów obronnych. Zostało to podyktowane tym, że dalsze aktualizowanie istniejących planów przez wprowadzenie do nich poprawek stało się niecelowe. Uniemożliwiły to zaszłe zmiany: sformowanie nowych, a ponadto przeformowanie i rozwiązanie szeregu jednostek wojskowych i zmilitaryzowanych oraz specjalistycznych oddziałów samoobrony, zmiana dyslokacji sze-

regu związków taktycznych i oddziałów sił zbrojnych, opracowanie nowych planów wykorzystania wojsk operacyjnych; częściowa zmiana warunków gospodarczych, komunikacyjnych i organizacyjno-mobilizacyjnych.

II. SYTUACJA SZCZEGÓŁOWA

A/ Dane z ogólnego zamiaru obrony obszaru województwa:

1. Wojewódzki Komitet Obrony ocenia, że najbardziej zagrożonymi uderzeniami broni masowego rażenia są miasta: BYDGOSZCZ, TORUŃ, WŁOCŁAWEK, CHELMNO, ŚWIECIE i GRUDZIĄDZ, a rejonami szczególnie dogodnymi do bazowania sił dywersyjnych - Bory Tucholskie i Lasy Soleckie. Możliwość lądowania desantów powietrznych jest najbardziej prawdopodobna w rejonach: ŚWIECIE nad WISŁĄ, TOPOLNO, STOLNO i GNIEW, NOWE, KWIDZYN.

Wojewódzki Komitet Obrony zaleca przy opracowaniu planów obrony obszaru powiatu wziąć pod uwagę możliwość wybuchu wojny bez uprzedniego narastania zagrożenia.

2. Wojewódzki Komitet Obrony główny wysiłek skupia:

a/ w okresie pokoju - na przedsięwzięciach mających na celu ochronę ludności na miejscu i przez rozśrodkowanie oraz na organizacyjno-mobilizacyjnym przygotowaniu sił i środków do ratownictwa;

b/ w okresie zagrożenia lub nagłego, zaskakującego wybuchu wojny - na osiągnięciu gotowości obronnej sił i środków województwa i na udziale w zabezpieczeniu operacyjnego rozwinięcia wojsk;

c/ w początkowym okresie wojny - na ochronie ludności, likwidacji skutków uderzeń powietrznych i zabezpieczeniu przegrupowania wojsk;

3. Dla wykonania zadań obronnych Wojewódzki Komitet Obrony zamierza:

a/ w zakresie obrony cywilnej główny wysiłek skupić na organizacji i realizacji rozśrodkowania ludności w BYDGOSZCZY, TORUNIU i WŁOCŁAWKU, na budowie ukryć w BYDGOSZCZY, TORUNIU, WŁOCŁAWKU, GRUDZIĄDZU, CHELMNIE, ŚWIECIU i INOWROCŁAWIU oraz na przygotowaniu manewru na korzyść tych miast odwodów ratowniczych

województwa i sił powiatów sąsiadujących z tymi miastami.

b/ w zakresie obrony militarnej:

- dla wykonania zadań mobilizacyjnego rozwinięcia wojsk główny wysiłek skupić na zabezpieczeniu terminowego i pełnego stawiennictwa poborowych oraz na przyjęciu transportu z gospodarki narodowej;

- dla wykonania zadań zabezpieczenia przegrupowania wojsk główny wysiłek skupić na osłonie technicznej dróg marszu wojsk i zabezpieczeniu bezkolizyjnego ruchu kolumn wojskowych szczególnie w miastach;

- dla wykonania zadań związanych z ochroną obiektów wojskowych i ważnych z wojskowego punktu widzenia główny wysiłek skupić na ochronie mostów stałych na rzece WISŁE i zakładów wojskowych w m. LEGNOWO /koło BYDGOSZCZY/.

c/ w zakresie utrzymania bezpieczeństwa i porządku publicznego główny wysiłek skupić na przeciwdywersyjnej osłonie dróg marszu wojsk na podejściach do rubieży rzeki WISŁY i na przeciwdziałaniu zbiorowej panice. Wojewódzkie odwody milicyjne mieć w gotowości do działań przeciwdywersyjnych na północnych obszarach województwa graniczącego z województwami: gdańskim i koszalińskim

B. W opracowaniu nowego planu obrony obszaru powiatu GRUDZIĄDZ uwzględnić:

1. Wydzielenie rezerw osobowych i rzeczowych dla sił zbrojnych zgodnie z osobnym planem mobilizacji /nie przerabia się/ oraz wydzielenie z zasobów powiatu odwodów WKO zgodnie z załącznikiem nr 3.

2. Udział sił i środków powiatu w zabezpieczeniu przegrupowania wojsk poprzez:

a/ zapewnienie osłony technicznej dróg lokalnych przez przegrupowujące się wojska;

b/ zapewnienie bezkolizyjnego marszu wojsk w miastach i osiedlach oraz pilotowanie kolumn wojskowych po lokalnych objazdach i drogach dojazdowych do miejsc przepraw;

c/ zapewnienie przeciwdywersyjnej osłony przegrupowujących się wojsk ze szczególnym uwzględnieniem ochrony obiektów komunikacyjnych na drogach marszu wojsk;

- d/ wydzielenie sił i środków dla udzielania doraźnej pomocy medycznej przegrupowującym się wojskom.
3. Pomoc sił obrony cywilnej wojskom stacjonującym i przegrupowującym się przez obszar powiatu w prowadzeniu akcji ratowniczej, wykorzystanie do ratownictwa w m. GRUDZIADZ sił Ośrodka Szkolenia Służb Kwatermistrzowskich /około 500 ludzi/ i 10 samochodów ciężarowych i Ośrodka Szkolenia Służb Samochodowych /około 500 ludzi i 30 samochodów ciężarowych /oraz ewentualny manewr na korzyść m. GRUDZIADZ zgrupowania ratowniczego nr 17 i sił obrony cywilnej powiatów BRODNICA i WABRZEŻNO.
 4. Ochronę i obronę obiektów podanych w załączniku nr 35 oraz działania mające na celu zapewnienie bezpieczeństwa na podejściach do posterunku radiotechnicznego WOPK nr 171 w rejonie m. NOWA WIEŚ.
 5. Wykorzystanie w działaniach przeciwdywersyjnych pododdziałów alarmowych Ośrodka Szkolenia Służb Kwatermistrzowskich i Ośrodka Szkolenia Służb Samochodowych /po dwa plutony dysponujące transportem samochodowym/

III. WIADOMOŚCI DODATKOWE:

1. Przez obszar powiatu przebiegają:

- droga marszu wojsk nr 5: ILAWA, KISIELICE, ŁASIN, GRUDZIADZ GRUPA, JEŻEWO, TUCHOLA;
- droga kolejowa nr 3: ILAWA, JABLONOWO, GRUDZIADZ, LASKOWICE;
- droga rokadowa: KWIDZYN, GARDEJA, GRUDZIADZ, WABCZ /1538/.

Komenda drogi nr 5 mieści się w m. ŁASINIE, a posterunki reagulacji ruchu w m. ŁASINIE, przed miastem GRUDZIADZ i przy wjeździe na most na rz. WISLE. ✓

2. Przeprawy na WISLE planuje się budować w rejonach: NEBROWO WIELKIE /4851/, NOWE i pld. CHELMNO. Dla wyjścia wojsk w rejony tych przepraw wyznaczono drogi dojazdowe: ŁASIN, GARDEJA, OKRĄGLA ŁĄKA, NOWE i ŁASIN, RADZYN, PAPARZYN, STOLNO.
3. Na drodze marszu wojsk zgodnie z poleceniem WSZw organizuje się na bazie filii POM m. ŁASIN i MAŁE TARPNO

/3253/ punkty pomocy technicznej /PPT/.

4. Osłonę techniczną dróg marszu wojsk na obszarze powiatu GRUDZIĄDZ zapewnia Rejon Eksploatacji Dróg Publicznych /REDP/ w WĄBRZEŹNIE.
5. M. GRUDZIĄDZ jest włączone do sieci ostrzegania KOPK posiada automatyczny system alarmowania oraz 36 schronów, które stwarzają warunki dla ukrycia się około 3600 osobom. W pozostałych miejscowościach na obszarze powiatu istnieje system powszechnego ostrzegania i alarmowania, a istniejące schrony i pomieszczenia, które można przystosować na ukrycia zabezpieczające stwarzają możliwość ukrycia 10% mieszkańców.
6. Na bazie zasobów mobilizacyjnych powiatu są formowane dla uzupełniania przegrupowujących się wojsk:
 - dwie kompanie piechoty;
 - dwie kompanie czołgów;
 - bateria artylerii przeciwlotniczej /ZSU/;
 - pluton rozpoznania chemicznego;
 - pluton kierowców i mechaników samochodowych.
7. Część sił stacjonującego w m. GRUDZIĄDZU "B" pot wchodzi do rejonu pld. GRUPA /3342/, a część przystępuje do rozśrodkowania zapasów ze składnic okręgowych rozmieszczonych na obszarze powiatu grudziądzkiego.

IV. PRACA DO WYKONANIA

1. Wrysować na mapę dane z założenia i załączonego do niego szkicu.
2. Przystudiować założenie wraz z załącznikami i przygotować się do zreferowania w czasie zajęć zamiaru obrony obszaru powiatu.

Poszczególne elementy zamiaru obrony wrysować na mapę oraz sporządzić niezbędne notatki /dot. analizy zadań, oceny położenia oraz zamiaru obrony/.

Załączniki:

1. Szkic - Położenie wyjściowe do ćwiczenia nr 101.
2. Charakterystyka powiatu GRUDZIĄDZ.
3. Wykaz sił formowanych w m. GRUDZIĄDZ dla potrzeb WKO.

4. Wykaz sił formowanych dla potrzeb powiatu GRUDZIADZ.
5. Wykaz obiektów wymagających zorganizowania lub wzmocnienia ochrony na okres wojny.
6. Stan osobowy oddziałów samoobrony.

Literatura:

- 1/ Ppłk dypl.M.Hawryszczak : "Organizacja i kierowanie obroną obszaru powiatu", bibl.szkoł.nr 014867.
- 2/ płk dr D.Kubajewski "Właściwości prowadzenia bojowych działań przeciwdwersyjnych", bibl.szkoł.nr 014868.
- 3/ ppłk dypl.Z.Wrześniak "Organizacja i prowadzenie akcji ratowniczej w rejonie porażenia bronią jądrową", bibl. naukowa nr S/743 .

OPRACOWAŁ:
ADIUNKT KATEDRY OTK
płk dr D.KUBAJEWSKI

Wykonano w 190 egz.

Egz.Nr 1-15 Oprac.Metod.
Egz.Nr 16-190 Bibl.Tajna
Wyk.płk Kubajewski
Druk A.W.
Nr 0237/0546/WW
Kor.M.E.

CHARAKTERYSTYKA POWIATU GRUDZIADZ

Powiat GRUDZIADZKI jest położony w płn.-wsch. części województwa BYDGOSKIEGO. Graniczy on: na płn. z powiatem KWIDZYN /województwo GDANSKIE/, na wsch. z powiatem IŁAWA /województwo OLSZTYŃSKIE/, na pld.-wsch. z powiatem BRODNICA, na pld z powiatami WABRZEŻNO i CHELMNO, a na pld.zach. i zach. z powiatem ŚWIECIE, oddzielonym rzeką WISŁA.

Obszar powiatu wynosi 688,4 km². Administracyjnie obejmuje on dwa miasta i 5 gmin liczących 87 sołectw. Ludność powiatu liczy 112.648 mieszkańców, z czego miasto GRUDZIADZ posiada 75.216 mieszkańców, a miasto ŁASIN - 2462. Do sołectw liczących ponad 1000 mieszkańców należą: GRUTA i NOWA WIEŚ. Sołectw liczących ponad 500 mieszkańców jest 17.

Powierzchnia użytków rolnych wynosi 49.603 ha, co stanowi 76,5% obszaru powiatu.

Powierzchnia obszarów zalesionych obejmuje 9.345 ha, co stanowi 14,4% obszaru powiatu. Lasy w większości są mieszane. Ich wiek waha się w granicach 20-40 lat.

Powierzchnia jezior i stawów obejmuje 1.257 ha, co stanowi 1,9% obszaru powiatu.

Obszar m. GRUDZIADZ wynosi 40,4 km². W mieście działa 43 Komitety Blokowe.

Podstawową dziedziną gospodarki w powiecie jest rolnictwo. Jest w nim zatrudnionych 76,9% mieszkańców powiatu zamieszkałych poza m. GRUDZIADZ /z 37.538 osób/.

Na terenie powiatu istnieje 14 PGR, 6 spółdzielni produkcyjnych, 72 kółka rolnicze i 6.476 gospodarstw indywidualnych. Gospodarstwa indywidualne zajmują 64% ogólnej powierzchni użytków rolnych. Maszynową obsługą rolnictwa zajmuje się POM znajdujący się w m. GRUDZIADZ i mający trzy filie na obszarze powiatu.

M. GRUDZIADZ ma charakter przemysłowy. Bezpośrednio w przemyśle zatrudnionych jest 22.000 osób. Dominującą rolę odgrywa przemysł chemiczny, metalowy i maszynowy. Rozwinięty też jest prze-

mysł spożywczy i terenowy. Największymi zakładami w mieście są:

- Grudziądzkie Zakłady Przemysłu Gumowego;
- Pomorska odlewnia i Emaliernia GRUDZIĄDZ-MNISZEK;
- Fabryka Narzędzi Rolniczych "UNIA".
- Pomorskie Zakłady Sprzętu Okrętowego "WARMA"
- Zakłady Mięsne Grudziądz.

Wszystkie podane zakłady zajmują się również produkcją dla potrzeb wojska.

Znaczna część obszaru powiatu jest położona na lekko-falistej wysoczyźnie morenowej wznoszącej się średnio około 100 m. nad poziomem morza. Ukształtowanie terenu jest wynikiem działania lodowca, który nagromadził glinę, piasek, żwir i kamienie. Przeważają jednak gleby dobre i średniej jakości.

Powiat leży w zlewisku WISŁY, wzdłuż której przebiega zachodnia 24 kilometrowa jego granica. Do Wisły spływają wszystkie znajdujące się na jego obszarze rzeki i strumienie. Na obszarze powiatu znajduje się też stosunkowo duża ilość polodowcowych jezior, z reguły leżących blisko siebie, ułożonych w większości południkowo i połączonych kanałami.

Istniejący na obszarze powiatu system rzek i jezior może utrudniać działanie wojsk na kierunku wsch.-zach., w tym i ich przegrupowywanie.

Rzeka WISŁA na całej długości spławnej miasta /4,5 km/ jest uregulowana. Jej szerokość waha się w granicach od 320 do 435 m. Średnia głębokość wynosi 2,2 m. Na jej prawym brzegu leży m. GRUDZIĄDZ - stanowiące siedzibę władz powiatowych.

M. GRUDZIĄDZ posiada dwojaki typ zabudowy. Centrum jest zabudowane budynkami od 2 do 4 pięter i zajmuje około 68% zwartej zabudowy miasta. W tej części miasta budynki są murywane, w większości jednak ze stropami i schodami drewnianymi w 91% pokryte papą. W pozostałej części miasta przeważają budynki willowe o niskiej i luźnej zabudowie.

Miasto ma dobrze rozwiniętą sieć tramwajową i sieć połączeń autobusowych oraz dobrze rozbudowany węzeł kolejowy.

Węzeł kolejowy w GRUDZIĄDZU leży na linii łączącej rejon przeładunkowy w m. KORSZE z CHOJNICAMI i SZCZECINEM. Przepusto-

wość odcinka tej linii w granicach powiatu wynosi 36 par pociągów na dobę. Z zachodnim brzegiem WISŁY łączy go most /kolejowo-drogowy/ o konstrukcji stalowej i długości 1,100 m.

Na obszarze powiatu jest dobrze rozwinięta sieć dróg kołowych. W większości są to drogi o nawierzchni asfaltowej. Ich przepustowość na kierunku wsch.-zach. ogranicza jednak istnienie tylko jednego mostu na rz. WISŁA.

Ludność miasta i powiatu w swej masie jest polska i oddana władzy ludowej, są jednak wśród niej grupy powiązane więzami rodzinnymi z mieszkańcami państw zachodnich, przede wszystkim z NRF. Ta część ludności ma pewne sympatie prozachodnie i w odpowiednich warunkach część spośród niej mogłaby stanowić oparcie dla specjalnego przeznaczenia, udzielać im pomocy, a nawet działać zbrojnie. Drugą grupę stanowi element kryminalno-chuligański /około 1600 osób wchodzi rocznie w kolizję z prawem, a z tego około 50 jest karana sędownie za przestępstwa typu chuligańskiego/.

Załącznik nr 3 do założenia
głównego

Wykaz sił formowanych w m. GRUDZIADZ dla
potrzeb WKO

Lp.	Nazwa oddziału	baza formowania	Ilość ludzi	Możliwo- ści dzien- nej pracy w roboczo- dniach	Możliwości w zakresie pomocy sa- nitarnej w ciągu doby
	ZORT	Grudziądzkie Przed- siębiorstwo Budowlane i Bydgoskie Przed- siębiorstwo Budowni- ctwa Rolnego.	600	1000	-
2	ZOPPM	Miejska Przychodnia Obwodowa w GRUDZIĄ- DZU.	108	-	1000
3.	kppoż	Ochotnicze straże po- żarne w ŚWIECIU nad WISŁĄ i BRODNICY.	120	-	-
4.	OMMO	Komenda miasta i po- wiatu w GRUDZIĄDZU.	60	-	-

Uwaga:

1. OMMO - oddział manewrowy milicji obywatelskiej.
2. ZORT, ZOPPM i kppoż wchodzi w skład zgrupowania ratowniczego nr 17.

Załącznik nr 4 do
założenia głównego

Wykaz sił formowanych dla potrzeb powiatu GRUDZIĄDZ

Lp	Nazwa oddziału	Baza formowania	Ilość ludzi	Możliwości dziennej pracy w roboczo-dniach	Możliwości w zakresie pomocy sanitarnej w ciągu doby
1	2	3	4	5	6
1.	OPPM-1	Szpital miejski w GRUDZIĄDZU	30	-	350
2.	OPPM-2	Powiatowa przychodnia i szpital w ŁASINIE	30	-	350
3.	ZORT	Miejskie Przedsiębiorstwo Robót Budowlanych w GRUDZIĄDZU	350	450	-
4.	ORT	Miejski Zarząd Budynków Mieszkalnych i Miejskie Przedsiębiorstwo Remontowe Gospodarki Komunalnej w GRUDZIĄDZU.	170	200	-
5.	OOD	Miejskie Przedsiębiorstwo Gospodarki komunalnej w GRUDZIĄDZU	120	Uwaga: możliwości odkażenia ulic -26.000 m.b.; rozwija dwa kąpieliska.	
6.	kppoż	Straż pożarna miasta i powiatu GRUDZIĄDZ /zawodowa/	120	-	-
7.	kppoż		120	-	-
8.	splppoż	Ochotnicza straż pożarna w ROGOŹNIE	25	-	-
9.	kompania MO	-	180	Komenda Powiatowa jest uzupełniana do 136 milicjantów. Posterunki MO w GRUCIE i SWIECIU do 15, w GRUDZIĄDZU WSI i ROGOŹNIE WSI do 20, w ŁASINIE do 25.	

1	2	3	4	5	6
10	dwie kompanie ochrony obiektów	-			Uwaga: każda w składzie czterech plp i pl.ckm
11	Sześć oddziałów ochrony obiektów	Jak w załączniku nr 5			

Załącznik nr 5 do załozenia głównego

WYKAZ OBIEKTOW WYMAGAJACYCH ZORGANIZOWANIA LUB WZMOCNIENIA OCHRONY NA OKRES WOJNY

Lp.	Nazwa obiektu	Nr obiektu	Miejsce położenia obiektu	Istniejąca załoga	Potrzebna załoga ochronna na okres wojny	Możliwości zorganizowania SOS do ochrony obiektu
1.	2	3	4	5	6	7
1.	Zespół koszar nr 1	72	GRUDZIĄDZ	Ochrania 3 pch	około pl.	
2.	" " nr 2	73	- " -	Ochrania 9 BAA	około dwóch pl.	
3.	" " nr 3	74	- " -	Ochrania 7 pm d i k	około pl.	
4.	" " nr 4	75	- " -	Ochrania "B" plot	około pl.	
5.	Garnizonowy magazyn amunicji	76	- " -	Ochrania z kochr ^{pl} składnicy uzbrojenia.	około pl.	
6.	Most drog.-kolejna rz. WISIA	77	- " -	-	około dwóch pl. wzmocnionymi 1-2 dr. CKM.	
7.	Okręgowa Składnica Żywnościowa	78	- " -	10 strażników	około pl.	

1	2	3	4	5	6	7
8.	Okręgowa Składnica Sanitarna	79	LASIN	8 strażników	około dwóch dr	
9.	Okręgowa Składnica Uzbrowienia	80	GRUDZIĄDZ	dwa pl.	kochr./trzy pl./	
10.	Dyspozytornia mocy /stacja energentyczna/	182	GRUDZIĄDZ	5 dozorców	około dwóch dr.	Tak z mieszkańców miast
11.	Most na rz. OSA	183	W pobliżu st. OWCZARKI	-	około dwóch dr.	Tak z mieszkańców KŁODKA WIEŚ
12.	Most na rz. GARDEJA	184	W pobliżu m. ROGOŹNO ZAMEK	-	około pl.	Tak z mieszkańców ROGOŹNO WIEŚ
13.	Most na rz. OSA	185	W pobliżu m. ŚWIERKOCIN	-	około dwóch dr	Tak z mieszkańców ŚWIERKOCINA
14.	Most na rz. MARUSZA	186	W m. RUDNIK	-	około dr	Tak z mieszkańców RUDNIKA
15.	Most na rz. MLYNÓWKA	187	W m. RUDA	-	około dr	Tak z miejscowości SZTYNWAŁ

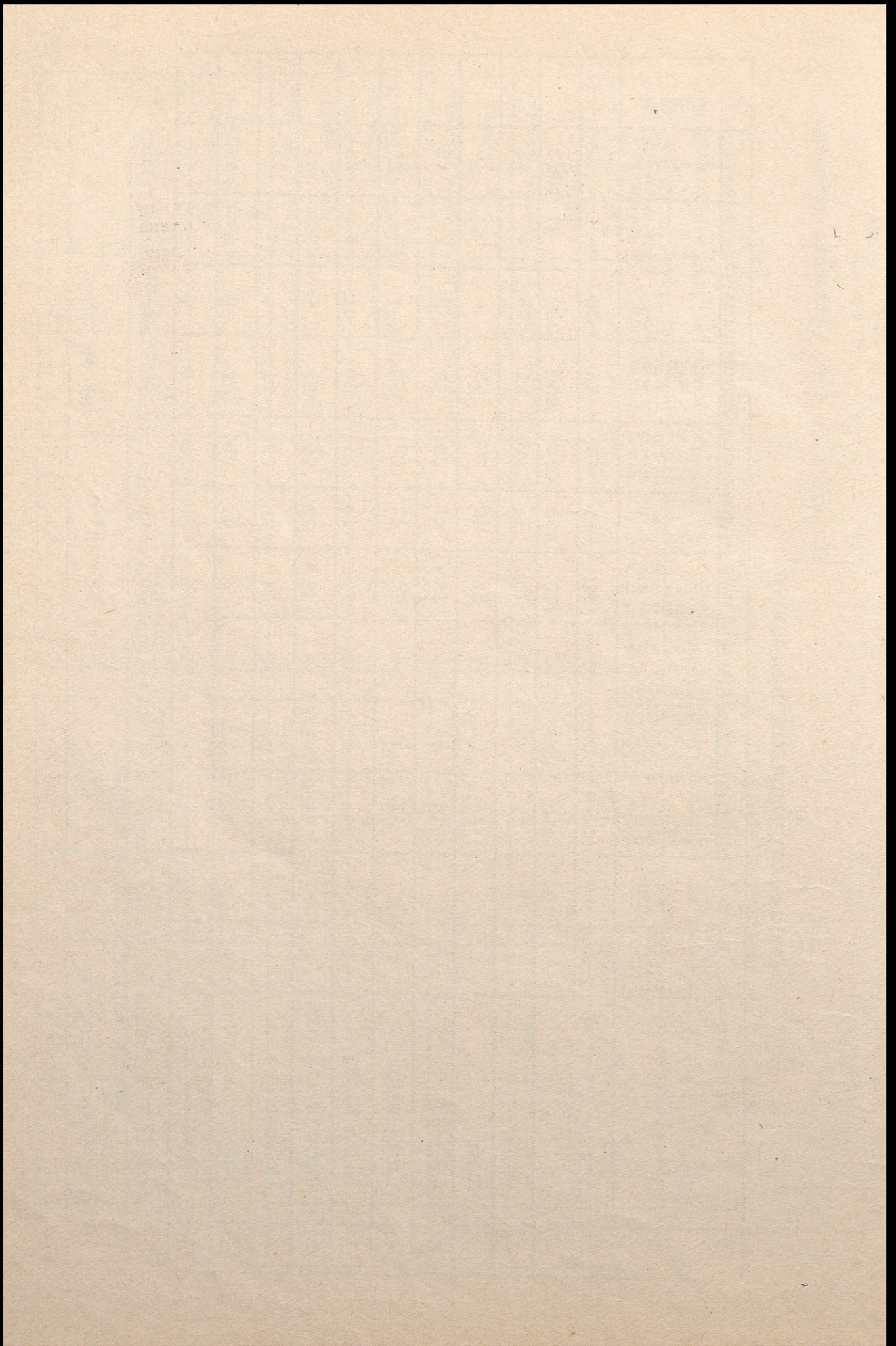
Uwaga: Obiekty przemysłowe są ochraniające siłami ZOS pod ogólnym nadzorem KPMO. W przypadku konieczności zorganizowania doraźnej ochrony niektórych obiektów wykorzystywać siły służby porządkowo-ochronnej TOS i ZOS.

Załącznik nr 6 do załozenia głównego

STAN OSOBOWY ODDZIAŁÓW SAMOBRONY

Lp.	Nazwa miejscowości	Ilość		Stan ilościowy poszczególnych służb										Opieki społecznej	Uwagi
		TOS	ZOS	Rozpoznania	Łączno-ści i alarm.	Medyczno sanitarny	Przeciwpożarowy	Porządkowo-ochronny	Ratownicwa techn.	Okazania i dezakt.	Schronowej	Weterynaryjnej			
1.	GRUDZIĄDZ	3		63	32	85	51	55	73	73	32	-	-	45	
2.			20	470	230	530	470	396	620	360	280	-	-	382	
3.	MOKRE	1		25	30	53	70	41	29	21	6	4	12		
4.	RUDA	1		24	21	56	67	40	29	33	-	6	15		
5.	ROGOŹNO	1		28	32	60	15	41	29	43	8	7	19		
6.	ŁASIN WIEŚ	1		33	38	56	70	41	29	28	-	10	21		
7.	ŁASIN MIASTO	2		30	12	30	18	14	29	28	21	6	25		
8.	ŚWIECIE nad OSĄ	1		19	28	38	42	28	29	21	6	8	16		
9.	LISNOWO	1		18	32	38	35	28	29	21	-	12	12		
10.	GRUTA	1		32	36	60	70	41	29	31	8	11	21		
11.	MEJNO		1	4	6	12	8	6	12	6	6	-	-		

Uwagi: ZOS istnieją między innymi i w Składnicach Uzbrojenia, Żywnościowej i Sanitarnej oraz w Szpitalu Garnizonowym.



A K A D E M I A S Z T A B U G E N E R A L N E G O
im. gen. broni K. Świerczewskiego

KATEDRA OBRONY TERYTORIUM KRAJU **DO UŻYTKU
SŁUCHACZKOWEGO**

"ZATWIERDZAM"
SZEFE KATEDRY OTK

płk dypl. J. MROCZKO

TRONIE
Egz.nr...

Ćwiczenie nr 101

Dla słuchaczy I KWL, I i II KOPK

ZAŁOŻENIE Nr 2

do ćwiczenia grupowego Nr 101

Na temat: "OBRONA OBSZARU POWIATU."

Mapy - jak w założeniu głównym.

I

O świcie 20.03 siły powietrzne "zachodnich" wykonały zaskakujące uderzenie na jednostki i obiekty lotnictwa operacyjnego i wojsk obrony powietrznej na obszarze NRD, a siły marynarki wojennej zaatakowały bazy morskie NRD.

W ślad za uderzeniami sił powietrznych i marynarki wojennej przeszły do działań wojska lądowe. "Zachodni" w bitwie granicznej uzyskali powodzenie i do godzin wieczornych 24.03 na kierunku nadmorskim włamali się na 100-120 km w głąb terytorium NRD.

W odpowiedzi na agresywne poczynania przeciwnika siły powietrzne i marynarka wojenna "wschodnich" wykonały operację odwetową. O 7.00 20.03 wszystkie państwa - sygnatariusze Układu Warszawskiego przystąpiły do wojny.

Na zachodnich obszarach Polski od 9.00 20.03 lotnictwo npla dokonuje uderzeń na jednostki i obiekty lotnictwa operacyjnego i wojsk obrony powietrznej kraju, a od świtu 21.03 również na przegrupowujące się wojska, mosty i węzły komunikacyjne.

Wojska lądowe "wschodnich" do 25.03 zahamowały działania zaczepne przeciwnika. Dla stworzenia warunków umożliwiających przejście do zdecydowanych działań zaczepnych przegrupowują się na zachód odwody operacyjne.

II

W dniach 20-24.03 na obszarze województwa bydgoskiego lotnictwo npla obezwładniało środki obrony powietrznej kraju szczególnie w rejonie BYDGOSZCZY, TORUNIA, ŻNINA i SĘPOLNA KRAJEŃSKIEGO, grupami 6-9 samolotów systematycznie dokonywało uderzeń na przegrupowujące się wojska, w rejonie FORDONU, TORUNIA i CHELMNA oraz na mosty na rz. WIŚLE i węzły komunikacyjne w BYDGOSZCZY i CHOJNICACH.

W podanym okresie czasu npl dokonał szeregu zrzutów ludzi i zasobników z bronią i wyposażeniem wojskowym. Większość sił dywersyjnych została przerzucona na obszary leśne na pograniczu województw: bydgoskiego, gdańskiego i koszalińskiego. Zrzut dwóch grup 10-12 osobowych stwierdzono również: jednej w rejonie GRUPY /3342/ i jednej w rejonie na płn. BRODNICY. Działania dywersyjne koncentrują się wzdłuż dróg przemarszu wojsk i tranzytowych linii kolejowych.

WKO część swoich sił zaangażował do akcji ratowniczych w BYDGOSZCZY i TORUNIU oraz do działań przeciwdywersyjnych w rejonie BORÓW TUCHOLSKICH.

III

W dniach 21-24.03 na obszarze powiatu GRUDZIĄDZ był kilkakrotnie bombardowany most na WIŚLE. Uszkodzenia zostały usunięte, a ruch wznowiony z ograniczoną prędkością - dla pojazdów kołowych do 15 km/godz., a dla pojazdów gąsienicowych do 10 km/godz. O świcie 24.03 grupa sześciu samolotów bombardowała przegrupowującą się po drodze nr 5 kolumnę wojskową i posterunek radiolokacyjny w NOWEJ WSI. W wyniku bombardowań byli zabici i ranni oraz zostały zniszczone urządzenia antenowe stacji radiolokacyjnych.

Do 8.00 25.03 wiadomo:

1. Od 7.30 do 7.50 25.03 lotnictwo npla grupami 6-9 samolotów bombardowało przegrupowującą się kolumnę wojskową /kolumna o długości około 40 km. Czołem o 7.40 minęła prze-

jazd kolejowy /3257//. W wyniku bombardowania został uszkodzony most na rz. OSA /3259/, palą się zabudowania w ŁASINIE, we wsi KŁÓDKA /3260/ i na stacji GW CZARKI są zabici i ranni oraz stwierdzono niewybuchy. Zabitych zostało również 4 czł. załogi ochrony mostu.

O 7.55 dowódca przegrupowującej się kolumny zwrócił się do PSZW z prośbą o przyjęcie do szpitali 62 rannych i zabezpieczenie w rejonie ŁASINA 12 samochodów ciężarowych i 5 transporterów opancerzonych.

Z ŁASINEM brak łączności. Komenda SKIKRW poinformowała, że w ŁASINIE wybuchł przestrzenny pożar.

2. PKO ŚWIECIE o 3.30 25.03 przekazał informację, że o 1.50 25.03 we wsi MATWY /4151/ widziano 8-10 osobową uzbrojoną grupę. O 3.50 25.03 w rejon wsi ZAKURZEWO /4052/ został skierowany pluton milicji obywatelskiej /z kompanii odwodowej/, który prowadzi działania rozpoznawcze w rejonie: WELCZ WIELKI, MCKRE /4055/, ZAKURZEWO. Działania te do 8.00 25.03 nie dały żadnych rezultatów.
3. O 3.45 25.03 nieznani sprawcy podpalili zabudowania gospodarcze PGR LISNOWO ZAMEK /2879/ i zastrzelili dwóch strażników członków TOS LISNOWO.
4. O 3.50 25.03 nieznani sprawcy dokonali napadu na posterunek MO w ŚWIECIU nad OSĄ. Zginęło czterech funkcjonariuszy milicji obywatelskiej. W wyniku pościgu ustalono, że ośmiu osobowa grupa odeszła wzdłuż OSY w kierunku jeziora PŁOŹ. O 4.30 25.03 do ŚWIECIA nad OSĄ skierowany został pluton MO /z kompanii odwodowej/. Pluton ten z pozostałymi siłami posterunku MO w ŚWIECIU nad OSĄ i pododdziałem służby porządkowo-ochronnej TOS z m. LISNOWO przeszukuje przyległy do jeziora las i prowadzi działania rozpoznawcze w sąsiednich miejscowościach. O 7.55 jeden z patroli plutonu uzyskał informację, że w rejonie wzg. 122,8 /2685/ 12-osobowa grupa zabrała przejeżdżającemu rolnikowi furmankę, umieściła na niej rannego i uzbrojenie oraz odjechała w kierunku wsi ZACHARKA /2685/.

5. O 4.50 25.03 załoga ochronna garnizonowego magazynu amunicji stwierdziła w pobliżu obiektu podejrzanie zachowującą się grupę osób. Próba zatrzymania podejrzanych nie powiodła się, wywiązała się strzelanina w wyniku, której zginęło pięciu żołnierzy i trzech napastników. Trzem napastnikom udało się uciec. Zabitymi są cywile, mieszkańcy GRUDZIĄDZA. Dalszymi ustaleniami zajmuje się milicja obywatelska. Załogę ochronną uzupełniono dr.ckm z odwodu dowódcy KOO.
6. O 5.45 25.03 ze stacji kolejowej w NICWAŁDZIE /2859/ poinformowano, że w odległości 1 km na wsch. od stacji stwierdzono rozłączenie szyn. Spowodowało to wstrzymanie ruchu do 7.30 25.03.
7. O 7.50 25.03 z leśniczówki WELCZ /4358/ przekazano informację, że 1,5 km na płd. od leśniczówki przed pół godziną widziano przechodzącą w kierunku wsch. 10 osobową uzbrojoną grupę.
Część grupy była w mundurach koloru zbliżonego do mundurów WP.
8. O 7.55 w GRUDZIĄDZU zostały zrzucone z samolotów ulotki wzywające ludność do opuszczenia miasta w związku z tym, że o 9.00 25.03 zostanie wykonane uderzenie jądrowe.
9. Siły ratownicze powiatu i dwa plutony z kompanii odwodowej MO znajdują się w rejonach wyjściowych.

IV

Praca do wykonania:

1. Przystudiować założenie i zawarte w nim dane wrysować na mapę.
2. Być gotowym do przeprowadzenia oceny położenia, powzięcia decyzji oraz przekazania jej wykonawcom.

Wydrukowano w 190 egz.

Egz. nr 1-15 oprac.metod.

Egz. nr 16-190 B.T.

Wyk.płk Kubajewski

Druk.Cz.B.dn.19.02.1974r.

Nr 0248/0548/WW

Kor. H.W.

OPRACOWAŁ:

ADIUNKT KATEDRY OTK

płk dr D. KUBAJEWSKI

AKADEMIA SZTABU GENERALNEGO
im. gen. broni K. Świerczewskiego

KATEDRA OBRONY TERYTORIUM KRAJU

DO UŻYTKU
SŁUŻBOWEGO

"ZATWIERDZAM"
SZEF KATEDRY OTK

Egz.nr...

płk dypl. J. MROČZKO

Ćwiczenie Nr 101

Dla słuchaczy I KWL, I i IIKCPK

ZALOŻENIE Nr 3

do ćwiczenia grupowego Nr 101

na temat: "OBRONA OBSZARU POWIATU."

Mapy - jak w założeniu głównym

I

Npl ponosząc duże straty do 28.03¹ utracił wsch. część obszaru NRF. 28.03 użył on BMR.

W dniach 28-29.03¹ "zachodni" wykonali^{yw} uderzenia na wojska operacyjne znajdujące się w strefie działań bojowych, a od 30.03 również na drugie rzuty operacyjne oraz obiekty wojskowe, komunikacyjne i gospodarze na głębokim zapleczu. O 6.35-6.42 30.03 npl wykonał jądrowe uderzenia powietrzne na BYDGOSZCZ i CHOJNICE oraz naziemne na TORUŃ, WŁOCŁAWEK, GRUDZIĄDZ i CHELMNO. II

PKO GRUDZIĄDZ znajduje się od godzin rannych 29.03 na stanowisku kierowania nr 2 i do 8.00 30.03 posiada następujące wiadomości:

1. Dane ośrodka analizy skażeń PSZW wskazują, że na GRUDZIĄDZ o 6.40 30.03 zostało wykonane naziemne uderzenie o mocy 50 kt, a jego punkt zerowy znajduje się na przecięciu linii kolejowej z drogą /3149c/.

- Według meldunków napływających na stanowisko kierowania, po 1 godzinie od wybuchu jądrowego stwierdzono na terenie powiatu następujące moce dawek: SZYNYCH - 8 R/h, PGR WĘGROWO - 8 R/h, MARUSZA - 8 R/h, SKARSZEWY /2256/- 8R/h, BIAŁY DWÓR - 240 R/h, RUDA /2145/ - 8 R/h.
2. W rejonie NOWEJ WSI, MAŁEGO TARPNA, DUŻEGO TARPNA i lasu pld, GRUDZIĄDZ po wybuchu powstały duże ogniska pożarów.
 3. O 7.00 30.03 WKO zawiadomił, że do akcji ratowniczej w GRUDZIĄDZU przydziela się zgrupowanie ratownicze nr 17, które zostało skierowane do rejonu: jezioro OKOŃSKIE /2760/, OKONIN /2462/, PGR OKONIN, dla przeprowadzenia zabiegów specjalnych.
 4. Na 7.30 30.03 położenie sił powiatu jest następujące:
 - kppoż ze zgrupowania ratowniczego "Północ" znajduje się w GRUDZIĄDZU /jeden pl brał udział w gaszeniu pożaru w rejonie dworca kolejowego, dwa pl - w rejonie składnicy uzbrojenia/. CPPM z tego zgrupowania udziela pomocy rannym żołnierzom CSzSUL w LISICH KĄTACH. Pozostałe siły wchodzące w skład zgrupowania ratowniczego "Północ" znajdują się w rejonie wyczekiwania;
 - zgrupowanie ratownicze "Południe" znajduje się w zapasowym rejonie wyczekiwania;
 - samodzielny pluton ppoż gasi pożar w PGR SALNO /3063/;
 - kompania odwodowa milicji obywatelskiej całością sił bierze udział w przeciwdywersyjnych działaniach likwidacyjnych na pograniczu powiatu KWIDZYN /w lasach pld.-
- wsch. GARDEJA /4464/.
 5. Siły Ośrodka Szkolenia Służb Kwatermistrzowskich i Ośrodka Szkolenia Służb Samochodowych znajdują się w rejonie LEŚNIEWO /3956/, MOKRE /4054/, MOKRE /3755/.

III

Wiadomości dodatkowe:

1. Alarm w m. GRUDZIĄDZU został ogłoszony o 6.30 30.03.
2. W m. GRUDZIĄDZU na dzień 29.03 znajdowało się 48.500 ludzi, przy czym szacuje się, że w części miasta, która znalazła się w II strefie rażenia pozostawało około 12000 osób, a w

części, która znalazła się w III strefie rażenia około 30.000 /6.500 osób poza III strefą rażenia/.

3. W chwili wybuchu około 10% pozostawało poza ukryciami.
4. Szczeliny przeciwlotnicze zostały rozbudowane dla około 80% mieszkańców miasta. W II strefie znajduje się 11 schronów i 338 szczelin plot.
5. Dla odgruzowania schronu potrzeba 25 r/d, a szczeliny przeciwlotniczej 15 r/d.
6. Warunki meteorologiczne w dniu 30.03.
 - W przyziemnych warstwach atmosfery: zachmurzenie 5 stopni, przelotne opady deszczu. Temperatura powietrza i gleby + 5°C. Wiatr północno-zachodni o prędkości 2-3 m/sek.
 - w górnych warstwach atmosfery.

MOC WYBUCHU w kt	ŚREDNI WIA TR	
	KIERUNEK W STOPNIACH	PRĘDKOŚĆ w km/h
do 5	340	45
10-30	345	47
50-100	350	50
200-300	350	55
500	355	60

7. Pododdziały powoływane dla potrzeb uzupełnienia wojsk w godzinach wieczornych 29.03 zostały przekazane na uzupełnienie przegrupowywanych jednostek.
8. Po drodze nr 5 maszerowała kolumna wojsk zmechanizowanych o długości 45 km czołem o 6.30 30.03 na skrzyżowaniu dróg /3246/. Dowódca kolumny przybył na SK dla uzgodnienia współdziałania informując, że do ratownictwa wojsk wydziela: dwie kp, ksap, kmed. i pl.chem.

IV

Praca do wykonania:

I Do zajęcia nr 4:

1. Przystudiować założenie, wrysować na mapę podane w nim wiadomości, wykreślić strefy porażenia i strefy skażeń promieniotwórczych oraz obliczyć straty w rejonie porażenia.

2. Być gotowym do przeprowadzenia oceny położenia, powzięcia decyzji i wydania zarządzeń.

II Do zajęcia nr 5 /tylko I kurs wojsk chemicznych/.

Być gotowym do pracy na mapach, oceny sytuacji skażeń i strat na obszarze powiatu, złożenia meldunku - propozycji.

OPRACOWALI:
ADIUNKT KATEDRY OTK

płk dr D. KUBAJEWSKI
ST. WYKŁADOWCA KATEDRY TWCh
płk mgr inż. J. PALCZEWSKI

Wydrukowano w 190 egz.

Egz. nr 1-15 oprac. metod.

Egz. nr 16-190 B.T.

Wyk. płk Kubajewski

Druk. Cz. B. dn. 19.02.1974r.

Nr 0249/0577/WV

Kor. A.K.

mape
Izraelice.

AR OPI W U N
KATEDRA
1974. gda. dnia 19.02.1974
237271

0 TK

POŁOŻENIE WYJSCIOWE DO ĆWICZENIA nr 101

Województwo GDAŃSKIE

Pow. KNIDZYŃ



N-34-86-D

N-34-87-C

Rejon

zastrzeżony

Pow. WĄBRZEZNO

Pow. BRODNICA

Dyspozytornia mocy

UG

UG

UG

OSZ SU

LIMB KO nr 5

PRP

171

UG

Z

OSz SK

OSz SS

A

U

U

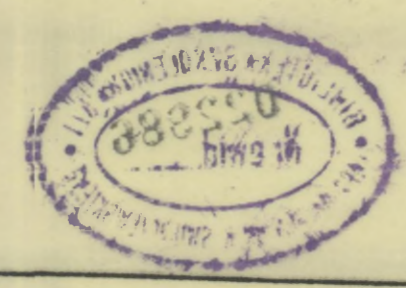
B pol

88850

178480

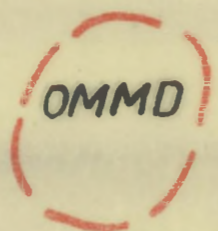
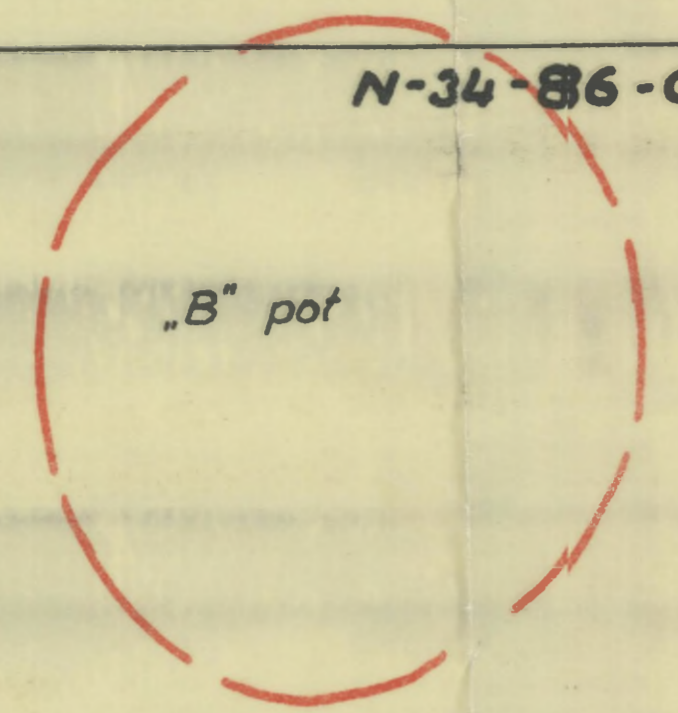
178480

Pow. ŚWIECIE



MSFE

N-34-86-C



Zespoły koszar
Nr 3
Nr 4
Nr 1
Nr 2

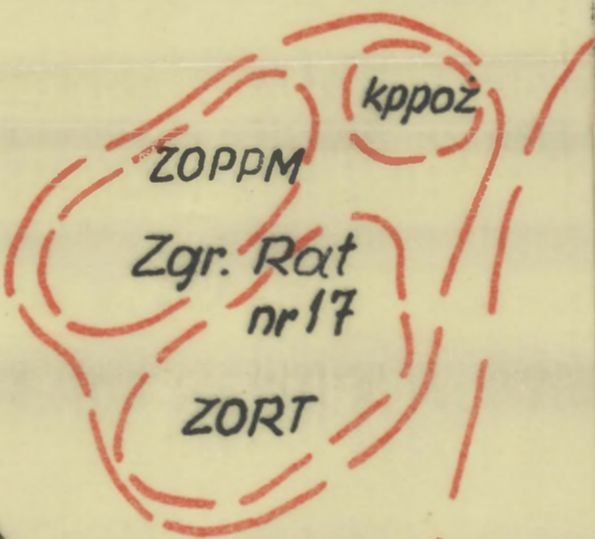
N-34-87-B

Załącznik nr 1 do założenia głównego
Ćwiczenie nr 101



DO UŻYTKU
SLUŻBOWEGO
TAJNE
Egz Nr.....

Pow. CHEŁMNO



Pow. IŁAWA

Województwo OLSZTYŃSKIE

WYKONANO 190 EGZ
Egz. Nr 1-15 oprac. metod.
16-190 Bibliot. tajna
opr. plk KUBATEWSKI
rys. RS. dn. 15. II. 1974.
Nr Ks 0547/nw

Pow. NOWE MIASTO LUBAWSKIE