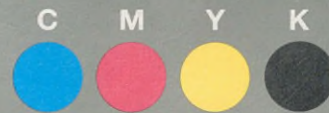
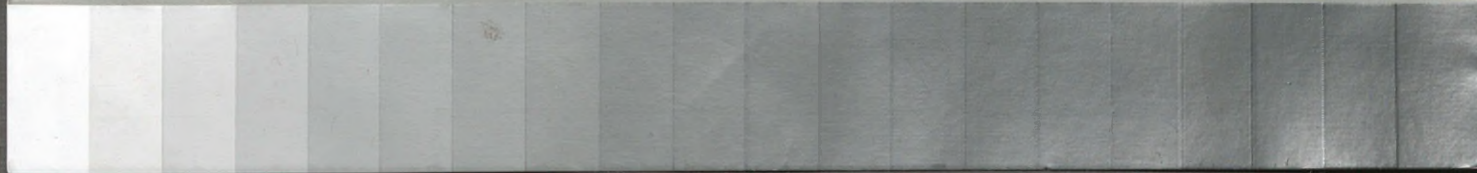




Grey Scale #13

DANES  
-PICTA  
.COM

A 1 2 3 4 5 6 M 8 9 10 11 12 13 14 15 B 17 18 19



(667) (848)

# AKADEMIA SZTABU GENERALNEGO

im. Generała Broni Karola Świerczewskiego

KATEDRA TAKTYKI OGÓLNEJ I SZTUKI OPERACYJNEJ

*pm  
Kisiel*



Egz. Nr ..... 1

Tylko dla wykładowców

płk dypl. W. KISIEL

**Dwustronne ćwiczenie na mapach Nr 312**

**Dla strony „WSCHODNIEJ”**

**Temat: ORGANIZACJA I PROWADZENIE  
KOMBINOWANEJ OPERACJI DESANTOWEJ W CELU  
OPANOWANIA STREFY CIEŚNIN MORSKICH  
W WARUNKACH STOSOWANIA BMR**

**Dla strony „ZACHODNIEJ”**

**Temat: ORGANIZACJA I PROWADZENIE DZIAŁAŃ  
PRZECIWDDESANTOWYCH NA WYSPACH W STREFIE  
CIEŚNIN MORSKICH W WARUNKACH STOSOWANIA  
BMR**

**(Opracowanie metodyczne)**

W A R S Z A W A

MARZEC-KWIECIEŃ

1 9 7 1

ARCHIWUM  
JEDnostki Specjalistycznej  
KADRY SZTABU GENERALNEGO  
ul. gen. Karol Świerczewski

33935

(667) (48)

**A K A D E M I A S Z T A B U G E N E R A L N E G O**  
im. Generała Broni Karola Świerczewskiego

---

KATEDRA TAKTYKI OGÓLNEJ I SZTUKI OPERACYJNEJ

*pm  
Kisiel*



Egz. Nr ..... 1

Tylko dla wykładowców

płk dgpl. W. KISIEL

**Dwustronne ćwiczenie na mapach Nr 312**

**Dla strony „WSCHODNIEJ”**

**Temat: ORGANIZACJA I PROWADZENIE  
KOMBINOWANEJ OPERACJI DESANTOWEJ W CELU  
OPANOWANIA STREFY CIEŚNIN MORSKICH  
W WARUNKACH STOSOWANIA BMR**

**Dla strony „ZACHODNIEJ”**

**Temat: ORGANIZACJA I PROWADZENIE DZIAŁAŃ  
PRZECIWDDESANTOWYCH NA WYSPACH W STREFIE  
CIEŚNIN MORSKICH W WARUNKACH STOSOWANIA  
BMR**

**(Opracowanie metodyczne)**

*032535*

---

W A R S Z A W A

MARZEC-KWIECIEŃ

1 9 7 1

**ARCHIWUM**  
JEDnostki SZKOLENIA  
KADRY WYŻSZEJ SZKOŁY  
ul. gen. Karol Świerczewski

**33935**

OPIS ZAWARTOŚCI TECEKI

- 1/ Szkic nr 01634/WV na 1 ark.
- 2/ Szkic nr 01635/WV na 1 ark.
- 3/ Szkic nr 01636/WV na 1 ark.
- 4/ Szkic nr 01637/WV na 1 ark.
- 5/ Mapa nr 01638/WV na 10 ark.

Skala 1 : 500 000



AKADEMIA SZTABU GENERALNEGO  
im. gen. broni K. Swierczewskiego

KATEDRA ~~UJĘCIA OGÓLNEJ~~ SZTUKI OPERACYJNEJ

*Inż. prot. 2657*

ZATWIERDZAM  
SZEF KATEDRY TO I SZT. OPER.

*ptk prof. dr hab. inż. WŁADYSŁAW NOZKO*  
*plk dypl. inż. SWIERCZEWSKI*  
dnia .....

~~\_\_\_\_\_~~

Egz. nr. ... 1

PODSTAWA  
Ustawa z dnia 22 stycznia 1999 r.  
art. 86 ust. 2  
(Dz. U. RP Nr 11 poz. ...)  
.....  
podpis

rok szkolny 1978/79

Tylko dla wykładowców

MYSŁ PRZEWODNIA  
*dwustronny*  
do dwustronnego ćwiczenia na mapach Nr ~~322~~ <sup>317</sup> nt.:

Dla strony "WSCHODNIEJ" / *POMIETRZNO-MORSKIEJ*  
" ORGANIZACJA I PROWADZENIE KOMBINOWANEJ OPERACJI DESANTOWEJ  
W CELU OPANOWANIA STREFY CIĘSNIN MORSKICH W WARUNKACH  
STOSOWANIA EMR ".

Dla strony "ZACHODNIEJ"  
" ORGANIZACJA I PROWADZENIE DZIAŁAŃ PRZECIWDESANTOWYCH  
NA WYSPACH W STREFIE CIĘSNIN MORSKICH W WARUNKACH  
STOSOWANIA EMR ".

Mapy: 1:500 000    O-32 C,D, O-33-C,D  
                          N-32 A,B,C,D  
                          N-33 A,B,C,D  
                          N-34 A,C



WARSZAWA

MARZEC-KWIECIEŃ

1978 r.  
ARCHIWUM  
BIBLIOTEKI SZKOLENIOWEJ  
AKADEMII SZTABU GENERALNEGO  
im. gen. broni K. Swierczewskiego

33935

I. T E M A T:

- 1, Dla ćwiczących stronę "Wschodnią": *(POWIERSINO-MORSKIEJ)*  
ORGANIZACJA I PROWADZENIE KOMBINOWANEJ OPERACJI DESANTOWEJ  
W CELU OPANOWANIA STREFY CIĘSNIN MORSKICH W WARUNKACH  
STOSOWANIA [REDAKOWANE]
2. Dla ćwiczących stronę "Zachodnią":  
ORGANIZACJA I PROWADZENIE DZIAŁAŃ PRZECIWDÉSANTOWYCH NA  
WYSPACH W STREFIE CIĘSNIN MORSKICH W WARUNKACH STOSOWANIA BMR.

II. Cele szkoleniowe ćwiczenia:

a/ Dla ćwiczących stronę "WSCHODNIA":

Szkolić słuchaczy w:

- organizacji i planowaniu kombinowanej operacji desantowej;
- planowaniu użycia lotnictwa, sił morskich w zakresie wykonywania zadań ogniowych, rozpoznawczych, ochrony i przewozu wojsk podczas operacji desantowej;
- opracowaniu podstawowej dokumentacji bojowej, zwłaszcza planu operacji desantowej oraz planu zakadowania i lądowania;
- organizacji współdziałania z siłami morskimi, lotnictwem i wojskami operacyjnymi oraz między ZT biorącymi udział w kombinowanej operacji desantowej;
- kierowaniu oddziałami i ZT podczas prowadzenia kombinowanej operacji desantowej;
- kierowaniu działaniami bojowymi lotnictwa wysłiwsko-szturmowego, bombowego i transportowego w czasie operacji desantowej.

b/ Dla ćwiczących stronę "ZACHODNIA":

Szkolić słuchaczy w:

- organizacji i planowaniu działań przeciwdésantowych, obrony wysp i cieśnin morskich;
- opracowaniu podstawowej dokumentacji bojowej, zwłaszcza planu obrony przeciwdésantowej i obrony wybrzeża;
- kierowaniu walką w okresie lądowania desantów.

28032



- do haubic 203,2 mm - 4 x 1,5 KT
- do rakiet "Hercost John" - 3 x 2 KT, 3x10 KT, 4x30 KT;
- do rakiet "SERGEANT" - 4 x 40 KT, 2 x 75 KT,
- bomb jądrowych - 2 x 40 KT, 1 x 130 KT

b/ Wojska własne:

1. Operacyjna Grupa Desantowa w składzie:

12 ppm, 16 DED, 17 DD, 18 pz (1002) 2502.

- wzmocnienie: 1 sdrot, 10 pah/LDA, 15 bsap, 2 paplot

1 kdp, 1 abdp, 1/bsap morskich, 1 i 2 bwm 3 bsap /bez kid/

2. Osłona OPL i wsparcie lotnicze:

1 BSapF.

a/ Osłonę wojsk uczestniczących w operacji realizuje

- 2 DIM, 1 DOPK /NAL.NRD/ 4 KOPK.

b/ Lotnicze rozpoznanie i wsparcie realizuje:

- 3 DLSzR, 100 DLB, 5 BLRO.

- zespół bomb jądrowych wykonuje 10 oplmb.

c/ Przeszut wojsk powietrznodesantowych realizuje:

- 1 i 2 BLT OND oraz 15 i 16 pcc.

3. Siły morskie: I Zgrupowanie Operacyjne PFB w składzie:

1 i 2 BKRL i Ni, 6 i 8 HKT; MOR, 3 i 4 BTrE, 1 i 2 d OZDB,

1 i 2 d NMR-400, 45, 6 i 7 BODes, 1 OTr 62 DLM, 64 DLSz,

66 DLMR, 12 pblr.

Na kombinowaną operację desantową przydzielą się następującą ilość ładunków jądrowych:

- do rakiet R-70 - 3x3 KT, 3x10 KT, 4x20 KT;

- do rakiet R-300 - 3x40 KT, 2x100 KT;

- bomb jądrowych - 2 x 30 KT, 4 x 50 KT, 1 x 20 KT.

$6 \times 3 = 18$   
 $9 \times 3 = 27$   
 $9 = 3 = 27$   
 2

2300  
 1800  
 4100

- 4 a +

150  
2

VIII STOSUNEK SIŁ

Wojśka desantowe " WSCHODNICH "	Rodzaje wojsk	Wojśka obrony przeciwdesantowej " ZACHODNICH "	Stosunek sił
1	2	3	4

Ogólny na całą głębokość operacji

22 bataliony	bataliony	10 batalionów	2:2 : 1
66 kp, szt i des.	kompanie	40 - 50 kp	1:6 : 1
25379	ludzie	15.000 ludzi	1:6 : 1
347 oz i dz. panc	osobli	102 - 152 oz i dz. panc.	2:2:2 : 1
250 dział i moździerzy	artyleria	218 dział i moździerzy	1:7 : 1
127 dz i wyrz. panc	dz. panc	56 dz i wyrz. panc	2 : 1
2 wyrzutni	st. dzier. PNR	4 wyrz. + 4 dz.	1:2 : 1
755 Kt	noc BMR w Kt	692 Kt	1,1 : 1

Na głębokość zadania bliższego operacji.

13 batalionów	bataliony	6 batalionów	2:1 : 1
39 kp, szt i des.	kompanie	24 kp	1:3 : 1
14567	ludzie	7200 ludzi	2 : 1
109 oz i dz. panc	osobli	21 osobli	2 : 1
185 dz. moźdz.	artyleria	67 dz. moźdz.	3 : 1
2 wyrzutnie	st. dzier. BMR	4 wyrzutnie	1 : 2
88 dz i wyrz. panc	dz. panc	28 dz i wyrz. panc	2 : 1
700 Kt	noc BMR w Kt	586 Kt	1,3 : 1

#### IX. Skład ćwiczących:

W ćwiczeniu bierze udział:

Kurs operacyjno-strategiczny, III Kursy WL, III KLO. i OPK.

Do ćwiczenia organizuje się następujące zespoły:

##### a/ Strony "Wschodniej"

- Dowództwo Operacyjnej Grupy Desantowej
- Grupę operacyjną sztabu Armii Lotniczej
- Dowództwo zespołu Sił Lądowania
- Dowództwo czterech ZT - BPSz, DPD, DD i DZ

##### b/ Strony "Zachodniej"

- Dowództwo <sup>obrony</sup> Sił Lądowych Wysp Duńskich.
- Grupę Operacyjną CD i BZ. *oraz ośrodek wsparcia lotniczego (OPK).*

#### X. Warunki organizacji ćwiczenia:

1. W ćwiczeniu założono, że kombinowaną operację desantową przeprowadza się w ramach frontowej operacji zaczepnej na północno-nadmorskim i jutlandzkim kierunku operacyjnym.
2. Front Nadmorski po zakończeniu natarcia Północnej Grupy Armii w obszarze MEKLEMBURGII siłami głównymi 1 i 3 A przechodzi do operacji zaczepnej. Wykonując główne uderzenie w kierunku: KALBE, UELZEN, SOLTAU, LONINGEN, RAALTE i pomocnicze uderzenie HAGENOW, NEUMUNSTER, SCHLESWIG, FLENSBURG, w zadaniu bliższym: rozbija siły główne J KA <sup>i siły 1 KA (NE)</sup> i wychodzi na rubież granicy DANII i HOLANDII.
3. W czasie realizacji zadania bliższego, Front wykonuje kombinowaną operację desantową w celu opanowania wschodnich wysp DANII /FALSTER, MON, LOLLAND i ZELANDIA/.
4. Wysadzenie wojsk desantu powietrznego i morską na wyspy duńskie, wykonuje <sup>się</sup> w trzecim dniu operacji /D3/, kiedy wojska 1 A Frontu Nadmorskiego walczą na rubieży Kan. Kilońskiego.
5. Operacja desantowa i działania bojowe są prowadzone w warunkach stosowania BMR.
6. Organizacja wojsk własnych według statutu ćwiczebnego obowiązującego na rok 1973/74 Nr 011428.

*Wschodniego Okręgu  
Wschodniego*

- 6 -

7. Północna Grupa Armii po niepożądanych działaniach zaczepnych w strefie granicznej i w obszarze MEKLEMBURGII siłami ~~AP-NORD~~ *1 KA(NZ), 1 KA(WB)* i JKA przeszła do obrony. Jednocześnie siłami ~~WOW~~ Danii przechodzi do obrony przeciwdesantowej wysp duńskich i strefy cieśnin.
8. W wypadku użycia broni jądrowej, Północna Grupa Armii wykonuje uderzenia jądrowe na środki napadu jądrowego "Wschodnich", bazy morskie /ROSTOCK, SASSNITZ, SWINOUJSCIE, SZCZECIN/, lotniska <sup>ZACHODNIOGO</sup> i odwoły operacyjne w zachodniej części POMORZA i MEKLEMBURGII
9. Organizacja wojsk obrony przeciwdesantowej nieprzyjaciela według kompendium i Vademecum operacyjne - DANIA - na rok 1972/73 Nr 013996 i 013864.
10. Pora roku - trzecia dekada czerwca. (26.6 - 29.6)
11. Warunki meteorologiczne - jak w dniu ćwiczeń.

## XI. OGÓLNY ZAMIAR STRON

### A. "ZACHODNI"

Siły Zbrojne NATO realizując politykę z pozycji siły rozpoczęły działania wojenne na ŚETDW.

W wyniku pomyslnych działań zaczepnych na północno-nadmorskim kierunku operacyjnym wojska lądowe Północnej Grupy Armii wtargnęły w głąb terytorium NRD. *Jej pułkowy unit operacyjny w* *składzie 1 KA(NZ), 1 KA(WB) i JKA* prowadziła działania zaczepne na kierunku: DANNEBERG, KYRITZ, NEURUPPIN w wyniku zdecydowanych przeciwuderzeń wojsk Frontu Nadmorskiego poniosła duże straty i część swych sił przeszła <sup>edz</sup> w dniu 25.6 do obrony na rubieży: SCHWERIN, BOIZENBURG, DANENBURG, WITTINGEN.

Zespoły Uderzeniowe CD i BE zostały rozbite i wyparte do ZATOKI KILONSKIEJ i cieśniny SUND przez przeważające siły *Północnej Floty Bałtyckiej*.

W zaistniałej sytuacji Dowództwo Północnej Grupy Armii we współdziałaniu z siłami morskimi CD i BE zamierza:

- do czasu wyładowania i podejścia głębokich odwodów /2 KA WBR/ w rejon rz. WEZERA, siłami 1 KA /WB/, 1 KA /H/ i JKA przejść do działań obronnych i zakazać natarcie wschodnich na rubieży: rzeka ALLER, WEZERA, HAMBURG, Kan. TRAVE, LUBECK. Natomiast

okrążonymi siłami 1 KA /NZ/ wiązać wojska Frontu Nadmorskiego i utrudnić swobodę manewru odwodów w kierunku zachodnim.

(2 KA (DB), 3 KA (USA))

Po osiągnięciu gotowości wojsk rakiety, lotnictwa i odwodów *strategicznych* w dniu 27.6 wykonać zesposowane uderzenia jądrowe na główne zgrupowanie uderzeniowe "wschodnich" oraz odwodami i siłami głównymi *Północnej Grupy Armii* "Wschodni" przejść do przeciwnatarcia w kierunku: HANOWER, CELLE, SALZWEDL, PRITZWALK, SZCZECIN w celu rozbicia sił głównych Frontu Nadmorskiego - przaparcia ich do morza; okrążenia i zniszczenia w rejonie SZLESZWIK - HOLSZTYNIE. *lub na obronę MERLEMBURGI.*

Jednocześnie w celu zabezpieczenia północnego skrzydła i wprowadzenia konwojów desantowych z W. Brytanią w rejon pld Bałtyku siłami CD i BE oraz siłami Wschodniego Okręgu Wojskowego Danii przejść do obrony przeciwdesantowej wysp i cieśnin duńskich z zadaniem:

- niedopuszczenia do lądowania desantów morskich i powietrznych "wschodnich" na wyspy duńskie;
- w wypadku lądowania desantów zniszczyć siły "wschodnich" na wyspach i zabezpieczyć przejście własnych konwojów desantowych przez cieśninę SUND i W.BELT w rejon pld Bałtyku;
- główny wysiłek obrony skupić w rejonie pld-wsch części wyspy ZELANDII.

#### B. "WSCHODNI"

Front Nadmorski po pomyślnym przebiegu bitwy obronnej w strefie granicznej zakazał działania zaczepne Północnej Grupy Armii na rubieży: WISMAR, SCHWERIN, LUBZ, WARREN, WITTSTOCK, NEUSTADT, rz. ŁABA i po wprowadzeniu świeżych sił do bitwy w dniu 24.6 przeszedł do operacji zaczepnej siłami 1 i 2 A.

Bowódea Frontu Nadmorskiego wykorzystując pomyślne rezultaty działań wojsk pierwszego rzutu operacyjnego i powodzenie sił morskich /Połączonej Floty Bałtyckiej/ w zachodniej części M. Bałtyckiego zamierza:

#### W zadaniu bliższym:

- siłami 1 i 2A rozgromić siły główne i odwody Północnej Grupy Armii npla w rejonie obszaru Dolnej Saksonii i Szleszwik - Holsztynu, po czym rozwinąć działania zaczepne w kierunku zachodnim i północnym w celu opanowania Kanału Kilońskiego i płnc zach obszarów NRF oraz stworzenia warunków do przeniesienia działań wojennych na terytorium DANII, HOLANDII i BELGII. Siłami Operacyjnej Grupy

*głównymi*  
Desantowej wykonać kombinowaną operację desantową i we współdziałaniu z IIA opanować wyspy i strefę cieśnin duńskich. Natomiast siłami IA cały Półwysep Jutlandzki.

Na północnonadmorskim kierunku operacyjnym po wprowadzeniu do bitwy drugiego rzutu Frontu przenieść działania zaczepne na terytorium HOLANDII i BELGII w celu opanowania głównych baz morskich na wybrzeżu m. POLNOCNEGO.

W związku z tym /zamiarem/ IA /1,3,8 DZ, 16 i 20 DPanc/ działając na samodzielnym Jutlandzkim Kierunku Operacyjnym we współdziałaniu z desantem na zadanie:

- w zadaniu bliższym: pobić siły główne JKA w obszarze SZLEZWIK - HOLSZTYN, opanować kanał Kiloński oraz główne bazy morskie i lotniska na zachodnim wybrzeżu NRF i do końca czwartego dnia operacji przenieść działania wojenne na terytorium DANII.
- w zadaniu dalszym: w ciągu kolejnych 5-6 dni operacji pobić odwody i siły zbrojne DANII na Półwyspie Jutlandzkim i we współdziałaniu z Operacyjną Grupą Desantową opanować cieśninę W.BELT /przez opanowanie wysp FIONIA, LANGELAND/ po czym wyjść na północ zach wybrzeże Półwyspa Jutlandzkiego i niedopuszczać do wyładowania świeżych sił przeciwnika na półwysep oraz przejść konwojów desantowych przez cieśninę W.BELT.

W celu opanowania wysp i strefy cieśnin duńskich Front Nadmorski we współdziałaniu z Połączoną Flotą Bałtycką - organizuje i wykonuje kombinowaną operację desantową /w składzie *12 ppmm 18 pp* 16 DPB, 17 DD i 25 DZ/ na wyspy duńskie z zadaniem:

- bliższym: opanowania wysp duńskich /MEN FALSTER, LOLAND i północna część W.ZELANDII/ w celu zabezpieczenia lądowania sił głównych drugiego rzutu desantu morskiego na wyspę ZELANDIE;
- dalszym: pobicia sił narodowych Wschodniego OW DANII na wyspie ZELANDII i we współdziałaniu z częścią sił IA opanowania cieśniny W.BELT w celu niedopuszczenia przejścia świeżych sił morskich przeciwnika w rejon północ BAŁTYKU. Jednocześnie wykonując uderzenia w kierunku północnym opanować lub zablokować cieśninę SUND. Po zlikwidowaniu oporu na wyspach duńskich zabezpieczyć bazowania i wyjście sił uderzeniowych Połączonej Floty Bałtyckiej w rejon cieśniny KATTEGATU i SKAGERRAKU.

Ogólny przebieg działań26.6

"Zachodni" po poniesieniu znacznych strat i utracie nadgranicznych obszarów na rubieży: LUBECK, Kanał TRAVE, UELZEN w celu zakamania natarcia "wschodnich" w dniu 26.6 poderwali przygotowany pas min jądrowych. Jednocześnie o 18.00 26.6 wykonali ostrzegawcze uderzenia jądrowe w rejonie ZATOKI POMORSKIEJ.

"WSCHODNI" w wyniku uderzeń jądrowych przeciwnika, przystąpili do rozśrodkowania wojsk i wykonują zabiegi sanitarne i dezaktywację w ZT pierwszego rzutu. Jednocześnie przystępują do pierwszego znacowanego uderzenia jądrowego - na wykryte środki napadu jądrowego przeciwnika, bazy morskie i węzły lotnisk Północnej Grupy Armii.

W ślad za uderzeniami jądrowymi /pierwszego uderzenia/ wprowadzają świeże siły do walki i rozwijają operacje zaczepną w kierunku Półwyspu Jutlandzkiego.

Operacyjna Grupa Desantowa wypracowuje decyzje do kombinowanej operacji desantowej na wyspy duńskie z zastosowaniem bmr,

27.6

"Zachodni" po poniesieniu znacznych strat od pierwszego uderzenia jądrowego "wschodnich" w dniu 27.6 przystąpili do likwidacji skutków broni jądrowej i ocalałymi środkami przenoszenia broni jądrowej i lotnictwa wykonali odwetowe uderzenie na: armijne i frontowe środki napadu jądrowego; odwody operacyjne Frontu oraz bazy morskie: SZCZECIN, SWINOUJSCIE, ~~DEHNHOE~~, ~~KOENIGSBERG~~, ~~DARßOWO~~. Jednocześnie ocalałymi odwodami /JDF/ organizują obronę na rubieży Kanału Kilońskiego. Natomiast ~~głównymi siłami~~ /KAF(N)" bronią rubieży: pld HAMBURG, BUCHWOLZ, SOLTAU, CELLE. Siłami Wschodniego OW Danii organizuje obronę przeciwdesantową na wyspach duńskich. "Wschodni" wykorzystując skutki pierwszego uderzenia jądrowego, z powodzeniem rozwijają operację zaczepną na kierunku: NEUMUNSTER, RENDSBURG, FLENSBURG w celu opanowania kanału Kilońskiego. Jednocześnie wprowadzając świeże siły /DA/ na kierunku MUNSTER-BREMEN przełamują obronę przeciwnika w celu zablokowania baz morskich HAMBURG i BREMEN. Operacyjna Grupa Desantowa po zameldowaniu decyzji przystępuje do likwidacji skutków uderzeń jądrowych oraz przegrupowania wojsk w rejonie oczekiwania na zakadowanie.

28.6

"Zachodni" prowadząc działania obronne na rubieży: Kanału Kilońskiego oraz HAMBURG-BREMEN, rz. WEZERA i ALLER utracili przewagę w powietrzu i na morzu Bałtyckim w rejonie Zatoki MEKLEMBURSKIEJ. Jednocześnie siłami morskimi CD i BZ przystąpili do stawiania zagród i zapór przeciwdesantowych w strefie cieśnin duńskich.

Siłami JKA, wojskami <sup>1. KAW (M) i 2. KAW (M) 0122</sup> i wojskami obrony terytorialnej bronią baz morskich: KIEL, HAMBURG, CUXHAVEN, BREMERHAVEN, BREMEN.

<sup>Przeprawy</sup> odwoły przygotowują przeciwnatarcie w kierunku: HANNOVER, UELZEN SCHWERIN.

"Wschodni" wykorzystując przewagę w powietrzu i na morzu przystąpili do forsowania kanału Kilońskiego oraz blokady baz morskich: HAMBURG, CUXHAVEN, BREMERHAVEN. Jednocześnie pod osłoną nocy prowadzą załadunek wojsk /Operacyjnej Grupy Desantowej/ na środki transportu morskiego i powietrznego.

29.6

"Zachodni" po wykonaniu zmasowanych uderzeń lotnictwa i broni raketowo-jądrowej wykonują przeciwnatarcie na kierunku: HANOWER, LUNEBURG w celu okrążenia i zniszczenia sił głównych Frontu Nadmorskiego. Jednocześnie ocalałymi siłami JKA oraz wyładowanymi odwodami /3D-WB/ przechodzą do obrony rejonu umocnionego na granicy niemiecko-duńskiej /FLENSBURG-TENDER/. Siłami wojsk lądowych wysp duńskich przechodzą do obrony przeciwdesantowej wschodnich wysp DANII i niszczenia desantu powietrznego i morskigo w czasie jego przelotu, przejścia morzem oraz w okresie lądowania.

"Wschodni" prowadząc działania zaczepne na północno-nadmorskim kierunku operacyjnym, częścią swych sił odpierają przeciwnatarcie przeciwnika na kierunku: HANNOVER, CELLE. Jednocześnie wprowadzając do walki świeże siły 1A na Jutlandzkim Kierunku Operacyjnym przełamują rejon umocniony na rubieży: FLENSBURG-TENDER.

Po bezpośrednim przygotowaniu lądowania desantu z zastosowaniem broni jądrowej wykonują kombinowaną operację desantową na wyspy duńskie.

Uwaga: Dalszy przebieg działań desantowych rozegrany będzie wg. decyzji ówczesnych sztabów strony: WSCHODNIEJ i ZACHODNIEJ.

Załącznik Nr 1  
do wyśli przewodniej ćwiczenia  
nr. 317.

RAMOWY PLAN PRZEPROWADZENIA  
dwustronnego ćwiczenia na mapach Nr 317 na T E M A T : powietrzno-morskiej

Dla strony " WSCHODNIEJ " : Organizacja i prowadzenia kombinowanej operacji desantowej w celu oparowania strefy cieśnia duńskich w warunkach stosowania BMR.

Dla strony " ZACHODNIEJ " : Organizacja i prowadzenia działań przeciwdesantowych na wyspach w strofio cieśnia morskich w warunkach stosowania BMR.

C Z A S		Zagadnienia szkoleniowe.	Czynności kierownictwa, rozjemców i kierowników ćwiczeń oraz obserwatorów.	Czynności ćwiczących dowódców i sztabów " WSCHODNICH " " ZACHODNICH "		
1	2			OGD	ZT - desantu	Oddziały - ZEM
		Oprowa s oficerami biorącymi udział w ćwiczeniu	Zapotrzebnie s sztabem strukturą ćwiczenia oraz funkcjami oficerów. Wydanie wytycznych.	Zgodnie s rozkazem szkoleniowym ASG, poszczególnie zespoły ćwiczące pobierają zadania, mapy i materiały pisemne w/g rozdzielnika. W ramach nauki własnej studiują materiały do ćwiczenia.		
<b>OKRES PRZYGOTOWAWCZY</b>						
8.00 <del>24.6</del> 26.6	8.00 <del>24.6</del> do	Organizacja pracy w ZT i sztabie OGDdes.	Kierownik ćwiczenia wręcza dyrektora Frontu do operacji desantowej.	Dowódca OGDdes przeprowadza analizę zadania i informowanie operacyjne.	Dowództwa ZT meldują swoje położenie oraz stany oddziałów. Jednocześnie wykonują prace sztabu OGDdes.	<i>Obrony</i> Dowódca sztabu Wysp Duńskich - prowadzi analizę zadania i informowanie operacyjne.
13.00 <del>24.6</del> 26.6	13.00 <del>24.6</del> 26.6	Wypracowanie decyzji : - do operacji desantowej i - do działań przeciwdesantowych wysp.	Rozjemcy podają dodatkowe wiadomości o położeniu i stanie ćwiczących wojsk na 18.00 26.6	Dowódca OGDdes ocenia położenie i wysłuchuje raporty bieżąco, rozkazuje w razie potrzeby wojsk i awansuje sztab. Przeczytuje decyzje z którą napotkano swoje sztab oraz stawia zadania dla wykonawców. Szef sztabu wydaje wytyczne do planowania.	Dowództwa i oficerowie sztabu ZT bieżąco informują o położeniu oddziałów. Analizują swoje zadania i oceniają je. Szef sztabu wydaje wytyczne do planowania.	Ocenia położenie i wysłuchuje referatów. Pobiera decyzje, z którą napotkano swoje sztab. Szef sztabu wydaje wytyczne do planowania.
8.30 do 10.30 <del>24.6</del> 27.6	12.00 <del>24.6</del> 26.6	Meldowanie decyzji do obrony przeciwdesantowej i postanowienie zadań bojowych przez dowódcę sztabu Wysp Duńskich. <i>(Obrony)</i>	Kierownik ćwiczenia i rozjemcy wysłuchują meldunku decyzji " Zachodnich "	Sztab Operacyjnej Grupy Desantowej planuje kombinowaną operację desantową.	Sztab ZT przygotowuje dane do decyzji. <i>Tobierają decyzje i planują działania desantu.</i>	Dowódca sztabu Wysp Duńskich melduje swoje zadanie i po jej zatwierdzeniu stawia zadania bojowe.
11.00 do 14.00 <del>24.6</del> 27.6	20.00 <del>24.6</del> 26.6	Meldowanie decyzji do kombinowanej operacji desantowej przez dowódcę i Sztab OGDdes.	Kierownik ćwiczenia i rozjemcy wysłuchują meldunku decyzji dowódcy Operacyjnej Grupy Desantowej. Rozjemcy podają położenie wojsk na Iron-cie 28.6	Dowódca melduje decyzje do operacji desantowej. Sztab planuje operację. <i>Jednocześnie opracowuje plan współdziałania</i>	Dowódca ZT i sztab wypracowują decyzje do działań desantowych.	<i>Obrony</i> Sztab sztabu Wysp Duńskich planuje przegrupowanie i we współpracy z oficerami CD i BE opracowuje plan planowania.
14.00 do 18.00 <del>24.6</del> 27.6	8.00 do 18.00 <del>24.6</del> 27.6	1. Meldowanie decyzji przez dowódcę ZT. 2. Organizacja współdziałania. 3. Planowanie działań desantowych.	1. Kierownik ćwiczenia i rozjemcy kontrolują pracę Oper. Gr. Des. 2. Grupa Operacyjna s uwzględnieniem decyzji ćwiczących stron podejmuje opracowanie sytuacji Nr 1 / s dynami / 27.6	Dowódca zatwierdza i organizuje współdziałanie między ZT desantu powietrznego i morskiego. 2. Sztab OGDdes kończy planowanie operacji.	Meldują decyzje i uwzględniają problemy współdziałania między oddziałami desantu.	<i>Obrony</i> Sztab sztabu Wysp Duńskich planuje działania przeciwdesantowe. <i>Jednocześnie wykonuje analizę sytuacji i planuje działania CD i BE</i>

OKRES PROWADZENIA OPERACJI DESANTOWEJ

1	2	3	4	5	6	7
8.00 do 12.00 28.6	20.00 do 24.00 27.6	Rozegranie epizodu ćwiczenia metoda gry losowej: - uderzenie lotnicze z wykorzystaniem BMR i sił lekkich npla na 1 ZDES w czasie przejścia morzem; - atak torpedowy OP na 2 ZDES w rejonie zbiórki formowania ZDES.	Kierownik ćwiczenia i oficerowie rodzajów sił morskich, lotniczych biorą udział w rozgrywce. Rozjemcy podają aktuałną wiadomość o położeniu wojsk lądowych na froncie na godz. 18.00 28.6.	Dowództwa i sztaby ćwiczących stron biorą udział w rozegranii sytuacji na morzu metoda gry losowej.		
12.00 do 20.00 28.6	1.00 do 7.00 27.6	Prowadzenie działań bojowych przez: - "WSCHODNICH" - walka o lądowanie i wykonanie zadania bliźszego desantu. - "ZACHODNICH" - walka w celu zniesienia desantu powietrzanego i morskiego.	Grupy podgrywające zgodnie z planem podają położenie i rozgrywką sytuację pośrednie do godz. 7.00 28.6. 0.16.00 28.6 wysłuchanie meldunków decyzji ćwiczących stron z sytuacji 7.00 28.6.	Sztab OGDdes zbiera wiadomości o położeniu wojsk i rezultatach walki i wypracowuje decyzje - po czym melduje kierownictwu.	Dowódcy i sztaby ZT - zbierają wiadomości o położeniu wojsk, wypracowują decyzje i meldują Dowódcy OGDdes.	Dowódca i sztab zbiera wiadomości o położeniu wojsk i podejmuje decyzje do zniesienia desantu powietrzanego i morskiego.
20.00 do 24.00 28.6	7.00 do 15.00 27.6	Dla "WSCHODNICH" - Organizacja formowania ciosaini morskich w celu wykonania zadania następnego. Dla "ZACHODNICH" - organizacja kontrataków w celu zniesienia desantu morskiego na W. Solandii.	Grupy podgrywające zgodnie z planem podają pośrednie sytuacje do godziny 15.00 28.6. Jednocześnie opracowują sytuację operacyjną na godzinę 7.00 28.6.	Dowódca i sztab OGDdes zbiera wiadomości o położeniu wojsk i podejmuje decyzje do lądowania drugiego rzutu operacyjnego desantu.	Dowódcy ZT desantu morskiego podejmuje decyzje do formowania ciosaini morskiej i wykonania zadania następnego.	Dowódca wojsk lądowych wysp duńskich pobiera decyzja do wykonania kontrataku.
7.00 do 12.00 28.6	7.00 do 10.00 28.6	Dla "WSCHODNICH" - Organizacja odparcia kontrataków i wprowadzenie do walki drugiego rzutu desantu. Dla "ZACHODNICH" - Organizacja obrony ciosainy SUND i W. BEMTU	Grupy podgrywające zgodnie z planem podają pośrednie sytuacje od godziny 7.00 do 12.00 a 28.6.	Dowódca i sztab OGDdes zbiera wiadomości o położeniu wojsk i podejmuje decyzje do wprowadzenia drugiego rzutu do walki w celu wykonania zadania następnego desantu.	Jak wyżej	Wypracowuje decyzje do obrony ciosainy SUND.
12.00 do 13.00 24.6 Rozłożenie się z dokumentów tajnych przez ćwiczących i rozjemców.						
13.00 do 15.00 28.6	Omówienie		ćwiczenia	Biorą udział w omówieniu		

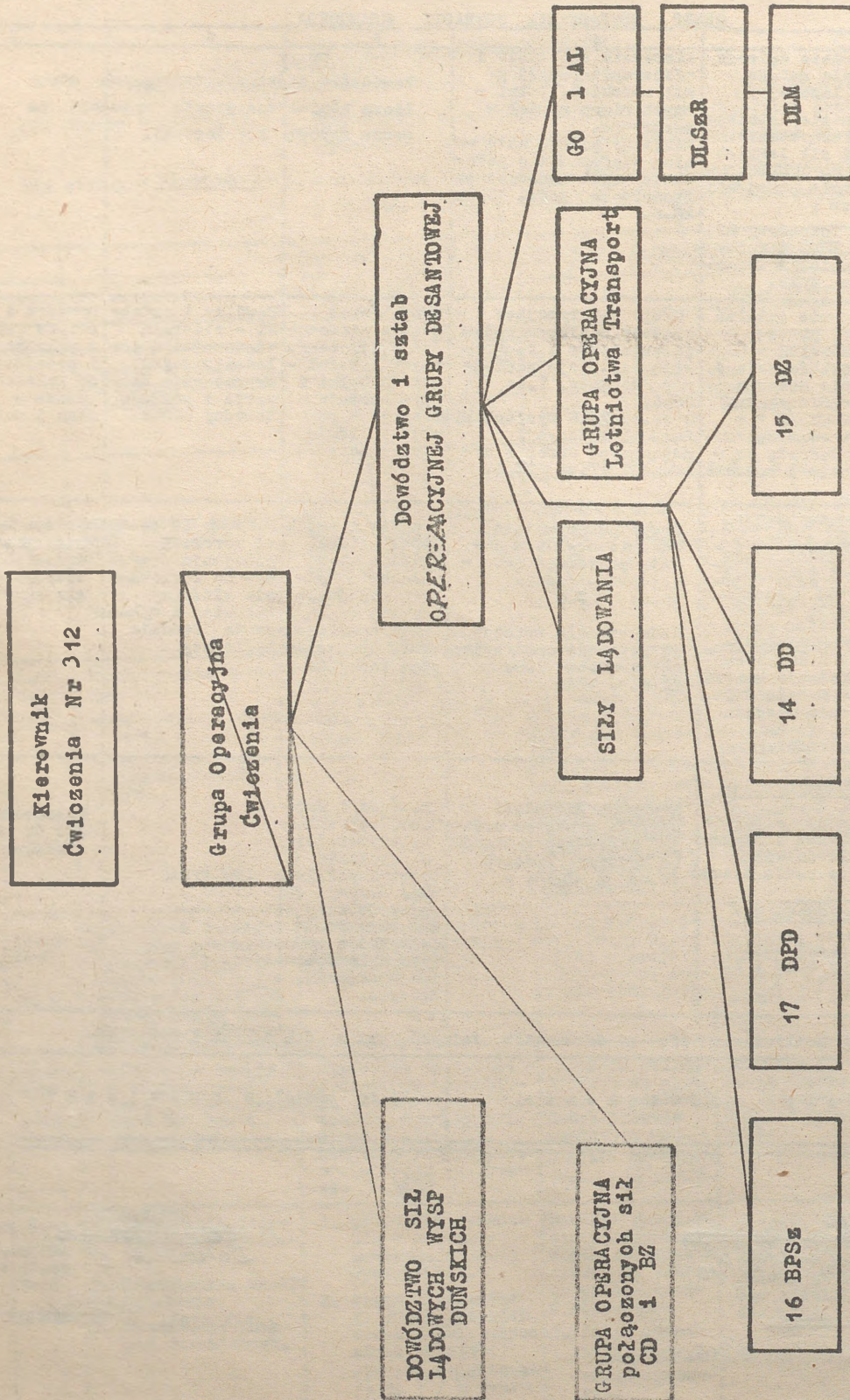
OPRACOWAŁ  
LEONARD KAUSCHER TO-1 SZT. OPER.  
SA WYKŁADOWCA KATEDRY  
SZTUBI OPERACYJNEJ

płk dypl. W. KISIEL

płk dr. Władysław Kisiel

Wykonanie 3 egz. 1-3  
Hib  
mbr  
n

SPRAWDZIŁ  
KIEROWNIK III SZT.  
DOWÓDCA W. Kurkowski  
płk dypl. T. BENTKOWSKI



Wykonano w 15 egz.  
Egz. Nr 1-15 B. T.  
Wyk. płk KISIEL  
Nr ks. 0967/01621/WW

AKADEMIA SZTABU GENERALNEGO  
im. gen. broni K. Swierczewskiego

KATEDRA ~~TAKTYKI OGÓLNEJ~~ SZTUKI OPERACYJNEJ

ZATWIERDZAM  
SZEF KATEDRY STO I SZT. OPER.

*percewski*  
plk ~~dr. K. Swierczewski~~

Dnia *20.10.74*

*ptk prof. dr. Kazimierz Nożko*  
*Dnia*

Egz. nr ...

Rok szkolny 197<sup>3</sup>/<sub>4</sub>

Dla strony "Wschodniej"

ZAŁOŻENIE GŁÓWNE Nr 1

do ćwiczenia dwustronnego na mapach Nr ~~322~~<sup>312</sup>

Mapy: 1:500 000

O-32-C,D

O-33-C,D

O-34-C

N-32-A,B,C,D

N-33-A,B,C,D

N-34-A,C

Mapy: 1:100 000

N-32-8-12,19-24,31-36,43-48

N-33-1,2,13,14,25,26,37,38

O-33-133,134,

O-32-140 i 144

WARSZAWA

KWIECIEŃ

197<sup>3</sup>/<sub>4</sub> r.

I

Siły Zbrojne NATO, realizując awanturniczą politykę z pozycji siły, ~~rozpoczęły~~ rozpoczęły działania wojenne na ŚEiDW. W wyniku ~~rozpoczętych~~ działań zaczepnych na północno-nadmorskim kierunku operacyjnym wojska lądowe Północnej Grupy Armii wtargnęły w głąb terytorium NRD.

~~AD-NORD~~ Prowadząc działania zaczepne na kierunku: DANNENBURG, KYRITZ, NEURUPPIN w wyniku zdecydowanych przeciwuderzeń wojsk Frontu Nadmorskiego, <sup>wojska Północnej Grupy Armii</sup> poniosły duże straty i częścią swych sił przesunęły w dniu 25.6 do obrony na rubieży: /wył/ BOIZENBURG, PERLEBERG, KYRITZ, SEHAUSEN, UELZEN, WITTINGEN, WOLFSBURG.

Jednocześnie zespoły uderzeniowe CD i BZ zostały rozbite i wyparte do Zatoki Kilońskiej oraz cieśniny SUND przez przeważającą siły Połączonej Floty Bałtyckiej.

Do portów M. Północnego NRF, HOLANDII i DANII przybywają z W. Brytanią konwoje morskie z wojskami i sprzętem wojennym zwłaszcza do portów HAMBURG, BREMERHAVEN, BREMEN, ESBJERG.

Front Nadmorski po pomyślnym przebiegu bitwy obronnej w strefie granicznej, zakazał natarcie wojsk ~~AKA (m) / AKA~~ na rubieży: WISMAR, SCHWERIN, LUBZ, WAREN, WITTSTOCK, NEUSTADT, rz. Łaba i po wprowadzeniu świeżych sił do bitwy, w dniu 25.6 przeszedł do operacji zaczepnej siłami 1 i 2 Armii.

Siły morskie Połączonej Floty Bałtyckiej prowadząc walkę w zachodniej części M. Bałtyckiego z powodzeniem wypierają siły lekkie CD i BZ npla do Zatoki Kilońskiej i KEGE.

Lotnictwo frontu we współdziałaniu z lotnictwem morskim i OPK skutecznie blokuje lotniska na Półwyspie Jutlandzkim oraz zwalcza siły powietrzne npla w płn części NRF.

II

Sztab Operacyjnej Grupy Desantowej zorganizowany ze składu Dowództwa Frontu, oficerów Marynarki Wojennej i lotnictwa transportowego w dniu 19.6 został wyposażony w niezbędne środki łączności i transportu oraz pododdziały administracyjno-gospodarcze. W dniu 20.6 roznieścił się na SD w rejonie k. WOLIN i przystąpił do organizacji i planowania operacji desantowej.

Podporządkowane oddziały i związki taktyczne Operacyjnej Grupy Desantowej znajdują się w następującym położeniu:

- 12 pp *po odhroneniu - gotowość* prowadzi batalionowe ćwiczenia z grywające na poligonie ptn NEUBRANDENBURG *z rejonu*
- 12 pp (2) *po odhronieniu - gotowość* prowadzi batalionowe ćwiczenia z grywające na poligonie ptn BORNHOLM *z rejonu*
- 16 DPD dyslokowana na obszarze województwa krakowskiego w dniu 23.6 zakończyła przegrupowanie do rejonu: /wył/ jez. LUBIE, /wył/ INSKO, /wył/ DOBRZANY, BŁOTNO, JAWORZE. *dobrych działań*
- 17 DD dyslokowana na obszarze województwa gdańskiego do wieczora 24.6 zakończyła przegrupowanie wojsk i obecnie uzupełnia środki materiałowe w rejonie: lasów: SŁAWOBORZE, RZESZNIKOW, RESKO, /wył/ SWIDWIN.
- 25 DZ do 24.6 przegrupowała się z obszaru województwa olsztyńskiego w rejon lasów pld BYTOW, BORZYSZKOWY, KOSCIERZYNA. *i po odhronieniu pełny gotowość bojowej prowadzi ćwiczenia wojsk.*

### III

1. Zgodnie z informacją sztabu Frontu Nadmorskiego, Dowództwo Operacyjnej Grupy Desantowej o 8.00 25.6 otrzyma dyrektywę do kombinowanej operacji desantowej.
2. Sztab I Zgrupowania Operacyjnego Połączonej Floty Bałtyckiej rozwinął swoje FSD w m. MIEDZYZDROJE na wyspie WOLIN.
3. Warunki meteorologiczne - jak w dniu ćwiczeń.
4. Organizacja wojsk własnych zgodnie z etatem ćwiczebnym na rok 1973/73 - nr bibl. 011428.

### IV

#### Praca do wykonania:

1. Przystudiować materiały dotyczące zasad przygotowania, zabezpieczenia i wysadzenia desantów morskich. Wyd. MON Sztab Gen. i ASG Nr 013457, 013458, 013153, 013730, 015019. VADEMECUM nr. 014933.
2. Pobrać mapy i założenia do ćwiczenia i zgodnie z rozkazem organizacyjno-szkoleniowym ASG, być gotowym do pracy na wyznaczonych stanowiskach.

Załączniki:

- Nr 1 - Położenie wojsk własnych i wiadomości o plu na 18.00  
25.6 - mapa 1:50000 z nadrukiem.  
Nr 2 - Identyfikator Północnej Grupy Armii oraz Wschodniego OW  
- DANII.  
Nr 3 - Skład i uzupełnienie wojsk Operacyjnej Grupy Desantowej.  
Nr 4 - Sytuacja wojsk raketowych i artylerii Operacyjnej  
Grupy desantowej.  
Nr 5 - Sytuacja inżynierska.  
Nr 6 - Sytuacja tyłowa Operacyjnej Grupy Desantowej.  
Nr 7 - Sytuacja powietrzna i OPL.

OPRACOWAŁ

~~ADRIAN KWIŚCIEŃ~~

SA. WYKŁADOWCA KATEGORY SZT. OPER

płk dypl. W. KISIEL

SPRAWDZIŁ

KIEROWNIK III KW

płk dypl. T. BENTKOWSKI

*Dowódca*

Wykonano w 65 egz.

Egz. Nr 1-15 Oprac. Metod.

Egz. Nr 16-65 B. Tajna

Wyk. płk KISIEL

Nr ks. 0968/01622/WW

Załącznik nr 2

Do założenia głównego  
Dla strony "Wschodniej"

IDENTYFIKATOR  
związków taktycznych i oddziałów ~~1 JKA~~  
Wschodniego Okręgu Wojskowego Danii.

Zp.	Związki taktyczne	Pododdziały	Srodki dywizyjne	Srodki korpusne
1	6DZ /NZ/ ? BZ 17 BZ	? bpzmot, 162, 163bz, ?bcz, 165 da, 160kppanc, ?kr 171 bpzmot, ? , ? bz, ? ba, 175 da, ? kppanc, ? kr	6 pam, 6 daplott ? bsap, 6 br 6 blot	? d "S" 610 bz. 601 b szk.
1 JKA	? Bpang 37 BZmot ? BZmot 39 BZ	182 bz, 183 bcz, ? bcz, ? da, ? kr 371, 372 bpzmot, 373 bz, ? da, 370kppanc 181, ? bpzmot, ? bz, ? da, 380 kppanc 391 bpzmot, 392, ? bz, ? bcz, 395 da, 390kppanc	brak danych	1, ?, ?, 4 bz b dywers- rozp. 2, 4, ? b transp.
	JDP	/2pp/, ?, ?, 3 bp, /3pp/1, ?, ?bp, 1 bcz, 6da, 7da /pp/, 1, 2, 3bp /7pp/ 1, ?, ?, ? bp, ? bcz, 10da, ?da /8 pp/ 1, 2, ? bp, ? bcz, 24 da /1pp/ 1, 2, ? bp, 1 bcz, 1 da /? pp/, 1, 2, 3 bp, ? bcz, 2 da /5pp/ 1, 2, 3 bp, 3 bcz, 21 da	9 d "HJ", ?, 8da 23, 33 da, 2, ?, daplott ? , ? , ? bsap	1, 2, 3 bz /ZPK/ 1, 2bt ransp.
	Wschodni OW		? krozp. 4 d "HJ" 5, ?, ? da 1, 13 daplott 1, ? , ? bsap	
	Uwaga !	IV posiada następujące siły i środki obrony terytorialnej V posiada następujące siły i środki obrony terytorialnej VI posiada następujące siły i środki obrony terytorialnej VII posiada następujące siły i środki obrony terytorialnej	- trzy bp, dywizjon art.pol. - dwa bp, dywizjon art.pol. - dwa bp, dywizjon art.pol. - dwa bp, dywizjon art.pol.	





1	2	3	4	5	6	7
		1 DZ	? BZ	brak danych	1 pa, ? daplot	150 d"SH
			? BZ			110 dam
	1KA		3 BPanc			100 blot
	/NZ/	? DZ	19 BZ	brak danych	brak danych	110, 120
			? BPanc			bsap
		? DZ	? BZ	brak danych	11 pa, 11daplot	
			32 BZ			
			33 BPanc		brak danych	
		3 DPanc	? BZ	71 bpzmot, 72, ?, bz, 74bcz, 70 kppanc,	brak danych	
			8 BPanc	70 kr.		
			? BPanc			

SKŁAD I UKOMPLETOWANIE WOJSK OPERACYJNEJ  
GRUPY DESANTOWEJ

Lp	Nazwa ZT	Nazwa, numeracja oddziałów i pododdziałów	Środki zmniejszenia	Stan ukompletowania
1	16 BPUJ	1, 2, 3, pułk pow. szturmowy pododdziały posiadają numery racje brygady. 16 batalion obrotowy		100% w ludziach 95% w sprzęcie
2	17 DPD	21, 29, 27, 44 bpd, 17 das, 17 dam, 17 paplot, 17 bzaop. i remonty.	1 bwm	98 % w ludziach 95 % w sprzęcie
3	14 DD	40, 41, 42 pd, 14 dar, 14 dnt 14 łączności, 14 batalion remontu i zapleczenia.	sembozieln 15 kaba talion: ozołgów kzywajęcych 2 b w m	90 % w ludziach 92 % w sprzęcie.
4	15 DZ	42, 44, 45 ps, 15 pa, 15 dar, 15 dnt, 15 poz itp.	2 paplot mik.	90 % w ludziach 75 % w sprzęcie transportu kołowego
5	1 sdrot	1, 2 i 3 bateria startowa		100 %
6	10 pah 1 DA	27, 28, 29 i 30 dah		100 % w ludziach 85 % w sprzęcie kołowym
7	1 s bsap morskich		1 kdp 1 abdp 3 bsap / bcz kid/ BSapf.	100 %

Zatwierdzone  
Szef Katedry TWR: AH  
gen. bryg. dr. C. Deza

Loty nr 3  
do rozkazu nr 1  
Załącznik nr 1  
STROVA

SYTUACJA WOJSK RAKIETOWYCH I ARTYLERII **080**

I

Zgodnie z zarządzeniem szefa WRIArt Frontu Nadmorskiego z ~~23~~<sup>23</sup>.6 zostało zorganizowane szefostwo WRIArt Operacyjnej Grupy Desantowej ze składu szefostwa WRIArt frontu. W dniu ~~24~~<sup>24</sup>.6 szefostwo WRIArt Operacyjnej Grupy Desantowej zostało wyposażone w środki transportu i łączności, zajęło SD w m. Wolin i przystąpiło do organizacji i planowania użycia WRIArt w operacji desantowej.

II

Z dotychczasowych rozkazów i zarządzeń szefostwa WRIArt Frontu Nadmorskiego szefowi WRIArt Operacyjnej Grupy Desantowej wiadomo:

1. Artyleria ~~16~~<sup>16</sup> DPD w pełnym etatowym składzie ześrodkowała się w dniu ~~23~~<sup>23</sup>.6 w rejonie - jak mapa /w/g decyzji szefa artylerii dywizji/.

W dywizji znajdują się pełne ruchome zapasy amunicji.

2. Artyleria ~~18~~<sup>18</sup> DPZ w pełnym etatowym składzie znajduje się w rejonie ześrodkowania - jak mapa. W ~~brzędzie~~<sup>puszku</sup> znajdują się pełne ruchome zapasy amunicji.

3. Drt i artyleria ~~17~~<sup>17</sup> DD w pełnym etatowym składzie w dniu ~~24~~<sup>24</sup>.6 zakończyły przegrupowanie i obecnie znajdują się w rejonie - jak mapa /w/g decyzji szefa artylerii dywizji/. W ~~17~~<sup>17</sup> drt /R-70/ znajdują się następujące rakiety:

- 1bs - 3kt - w got. nr 3;
- 2bs - 20kt - w got. nr 3;

- w plutonie obsługi technicznej - 1 x 10kt, 1 x 20kt,  
2 x CH /kasetowe, R - 35/ w got. nr 4.

W dywizji znajdują się pełne ruchome zapasy amunicji.

4. Drt i artyleria <sup>25</sup> DZ w pełnym etatowym składzie **przegrupowały** się w składzie dywizji i obecnie **znajdują** się w rejonie

nie - jak mapa /w/g decyzji \_\_\_\_\_ szefa artylerii dywizji/. W <sup>25</sup> drt /R - 70/ znajdują się następujące rakiety:

- 1bs - 3kt - w got. nr 3;

- 2bs - 10kt - w got. nr 3;

- 3bs - 20kt - w got. nr 3;

- w plutonie obsługi technicznej - 1 x 10kt, 2 x CH /kasetowe, R - 35/ w got. nr 4.

w dywizji znajdują się pełne ruchome zapasy amunicji.

*12 ppm - artyleria polkowa posiada pełne ruchome zapasy amunicji.*

Praca do wykonania: III

1. Przystudiować założenie.

3. Być w gotowości do pracy na wyznaczonej funkcji.

2. Problemy ogma w Kombinowanej Operacji Desantowej

Zbiór Polec. ASG nr 4(35)1966

OPRACOWAŁ:

*prof. dr. hab. J. KACZMAREK*  
płk J. KACZMAREK

do założenia głównego świozenia 3R

Dla strony "WSCHODNICH"

SYTUACJA INŻYNIERYJNA  
=====

W dniu 19.6. w sztabie operacyjnej grupy desantowej zameldował się oficer ze sztabu frontu wyznaczony na stanowisko szefa saperów grupy desantowej.

Z otrzymanych wiadomości jakie uzyskał w sztabie wojsk inżynieryjnych frontu oraz danych zebranych w dniu 20.06. w sztabie grupy desantowej jest mu wiadomo:

1. Przeciwnik na kierunkach przeciwuderzeń wojsk frontu nadmorskiego częścią sił przeszedł do obrony rubieży /jak mapa/ gdzie pospiesznie wykonuje prace fortyfikacyjne, prowadzi minowanie oraz przygotowuje niszczenia. Stwierdzono również wykonywanie przedsięwzięć związanych z postawieniem min jądrowych w stan gotowości nr 1. Ponadto rozpoznano użycie wojsk oraz innych sił do prac inżynieryjnych związanych z umocnieniem wybrzeża wysp duńskich;
2. Front Nadmorski przewiduje podporządkowanie operacyjnej grupie desantowej następujące siły:
  - 1 sbsap morskich;
  - 3 bsap /bez 3 kid/ BSap F;
  - 1 kdp /1 abdp;

Rejony rozmieszczenia w/w sił jak mapa.

3. Aktualny stan ważniejszych środków inżynieryjnych w związkach taktycznych i oddziałach - jak tabela Nr 1.

T a b e l a N r 1

Lp.	Związki taktyczne i oddziały. Środki inżynieryjne.	16 BPS	17 DPD	14 DD	15 DZ	1 s bsap MW	3 bsaj /bez 3 k/
1.	Ładunki wydłużone duże /LWD/ + wyrzutnie.	-	-	$\frac{38}{19}$	$\frac{49}{40}$	$\frac{10}{5}$	$\frac{6}{3}$
2.	Ładunki wydłużone małe /LWM/ + wyrzutnie.	$\frac{10}{5}$	-	$\frac{10}{5}$	$\frac{20}{10}$	-	$\frac{6}{3}$
3.	UZ-2 - kompl./4 szt./	50	100	1250	1000	500	100
4.	Miny ppanc.	500	-	4000	5000	3000	500
5.	Miny spec.des.	500	1500	-	-	-	-
6.	Miny ppiech.	$\frac{100}{1000}$	$\frac{300}{4000}$	$\frac{200}{2000}$	$\frac{300}{3000}$	$\frac{200}{2000}$	-
7.	MW w tonach	0,5	15	10	12	2	1

U w a g a: - pozycja pierwsza - w liczniku **LWD** bez wyrzutni, w mianowniku ilość wyrzutni.

- pozycja szósta - w liczniku miny typu OZM-3 w mianowniku PMD-6,

4. Organizacja i podstawowe wyposażenie ważniejszych pododdziałów i oddziałów inżynieryjnych operacyjnej grupy desantowej ilustruje tabela nr 2.

OPRACOWAŁ

*Procał*  
płk dr Tadeusz PROCAK

PRZYJETA W ĆWICZENIU ORGANIZACJA ORAZ WYPOSA  
 PODODZIAŁÓW /ODDZIAŁÓW/

EN NIE W WAŻNIEJSZY SPRZET INŻYNIERYJNY  
 OPERACYJNEJ GRUPY DESANTOWEJ.

Tabela Nr 2

Załącznik Nr 5a do  
 Założenia głównego  
 strony "Wschodniej".

1	2	3	4	5	6	7	8	9	10	11
Wyszczególnienie stanu ludzi i sprzętu.	oficerów	podofic. i szereg.	PTS /PTG/	BAW	MAW	LD z zab.	CS P	PP-64	Pomost składany	
k. pletwonurków: - 3 pl.pletwon.a 23 l. - druž. nurków a 12 l.	5	86		4	2					
k.sap. morskich: - 2 pl.sap. a 26 l. - pl. mask. a 36 l.	6	94				3				
k. sap. morskich: - 3 pl. sap. a 26 l.	6	84				3				
k. b. pomost. - 2 pl.budowy podpór a 22 l. - 2 pl.budowy pomostu a 28 l.	5	105						1/2	1 kp	
k. techniczna: - pl.elekt. - 23 l. - pl.wiow. - 19 l. - pl.minż. - 32 l. - pl.kaf. - 26 l. - pl. PTG - 26 l.	5	131								
- pl.dowodz. - 16 - pl.łączn. - 24 - pl.szkol. - 24 - pl.remon. - 32 - pl.medycz. - 6			12							
Razem /wraz ze sztab. i kwat./	600	112	4	2	6	-	1/2	1kp		
2 ksap. a 3 pl. a 3 dr.	5	8			6					
k.d.p. - pl. PTG - pl.pont.	5	68	13					1/3		
kid - pl. sap. - pl. id. - pl. most.	4	60								
k. techn. - pl. z. przyst. - pl.tech.- - druž.minż. - dr.wiow.	4	55								
pl.dowodz.-2 dr.rozp. - dr.łącz.	3	33								
pl.remont.	1	26								

12	13	14	15	16	17	18	19	20	21	22	23	24	25	26	27
Przem. przepr. NDZ ok. 2 t. a 600.	Dr. zestaw pletwon.	SMT	Trakty KMT-415	Moty DB-45	K-251	Lemiesze BTU	BAT /D. 157/	GKT-60	Ele. oświd 4 kw 18 kw.	Elekt. siln.	Ele. st. pod kryć. drog /EPD/	Lekkie pod kryć. drog /LPD/	Sam. cięż. teren.	Sam. cięż. szosowe	Samoch. różne /specjal.
	10												3		
													10		
													10		
		4									1500 mb.	1200 mb.			30
									4	1					23
					3		4	1					7		
				10											
														5	
														3	
														3	
														6	
														2	
	10	4		10	3	-	4	1	4	1	1500	1200	30	19	53
													28		
													2		18
											60 mb.	375 mb.	10		10
													10		10
													10		10
									2	2					
	2												3		2
													5		

1 batalion saperów MW. /zasadnicze pododdz./

batalion saperów DD.



**SYTUACJA TYŁOWA OPERACYJNEJ GRUPY DESANTOWEJ**

1. Kwatermistrzostwo OGD rozmieszczone na SD w rejonie w. WOLIN.
2. Sytuacja tyłowa 16 BPSz, 17 DID, 14 DD i 15 DZ - jak założenia dla tych związków taktycznych. Pozostałe oddziały posiadają pełne zapasy ruchome i dobrane. Zapasy środków materiałowych uzupełniają z najbliższych składów stacjonarnych. Ranni i chorzy ewakuowani są transportem związków taktycznych i oddziałów do wojskowych szpitali stacjonarnych: SZCZECIN, WAŁCZ i GDAŃSK oraz do najbliższych szpitali cywilnych.
3. Przydzielone przez front medyczne bataliony wzmocnienia rozmieszczone są: 1 mbw w m. DRAWSKO POKORSKIE, 2 mbw w m. GRZYFICE.
4. Wyciąg z dyrektywy kwatermistrzowskiej Frontu Nadmorskiego doręczony zostanie dla OGD do 8.00 21.6.
5. Urzutowanie zapasów ruchomych oraz ciężar 1 jk 16 BPSz, 17 DID, 14 DD i 15 DZ - jak założenia dla tych ZT.
6. Ciężar 1 jk innych jednostek /na 100 % ukończenia/ :

	Amunicja w jk :					MPS w jk:		Żyw. w rdz:	
	strzel.	art. i moźdz.	PKK	plot	czokg.	benz. sam.	olej napęd.	"W" "PD"	"S" "SD"
pah	10,0	198,8	-	-	-	31,0	-	2,3	1,4
paplot	10,6	-	-	92,1	-	34,6	5,4	2,75	1,56
sbczpk	6,8	-	-	-	18,3	6,0	9,4	0,3	0,5
sbspd	10,2	21,4	0,8	2,0	-	11,2	-	1,9	0,91
pozostałe	15,4	-	-	-	-	108,0	20,0	5,5	3,1

Uwagi: urzutowanie zapasów : w sbpd - jak w DID, w pozostałych oddziałach - jak w jednostkach zmechanizowanych.

Załącznik nr 7  
do założenia głównego nr 1

SYTUACJA POWIETRZNA I OPL

Działania bojowe Północnej Grupy Armii wspiera lotnictwo 2 PTSP, dowództwu których operacyjnie podporządkowano lotnictwo taktyczne DANII, 41 SLLMB, 52 SLR oraz lotnictwo morskie NRF i WB.

Od chwili wybuchu wojny lotnictwo ZACHODNICH prowadzi ożywioną działalność skupiając swój wysiłek na wykonaniu typowych zadań bojowych.

Lotnictwo rozpoznawcze ZACHODNICH działa pojedynczo i parami samolotów skupiając wysiłek na kierunkach głównych uderzeń wojsk lądowych i w rejonie ZACHODNIEGO BAŁTYKU.

Taktyczne lotnictwo myśliwskie i bombowe wykonuje zmasowane i grupowe naloty na system komunikacji, środki obrony powietrznej i wojska pierwszego i drugiego rzutu operacyjnego WSCHODNICH.

Taktyka wymienionego lotnictwa nie odbiegała od zasad wypracowanych w okresie pokojowym. Na podkreślenie zasługuje fakt, że działanie znacznej większości grup uderzeniowych zabezpieczane było drogą osłony przez LM, zakłócenia radiocielektroniczne, uderzenia na lotniska i środki OPL i loty demonstracyjne.

Skład i bazowanie lotnictwa ZACHODNICH - jak załącznik nr 1.

Obronę przeciwlotniczą wojsk i obiektów rozmieszczonych /działających/ w północnej części NRD i północno-zachodniej części PRL realizują wojska OPL Frontu Nadmorskiego z 1 DOPK oraz 5 KOPK. Szczególnie dotkliwe straty w wyniku dotychczasowego działania lotnictwa ZACHODNICH poniósł system OPL NRD oraz oddziały rakiet przeciwlotniczych 5 KOPK.

Położenie środków OPL Frontu Nadmorskiego i 5 KOPK - jak mapa położenia wyjściowego.

Zgodnie z rozkazem Szefa Wojsk OP Frontu Nadmorskiego z dnia 19.6 zostało zorganizowane Szefostwo Wojsk OPL Operacyjnej Grupy Desantowej. W dniu 20.6 Szefostwo to zostało zaopatrzone w środki transportu i łączności i zajęło SD na wyspie WOLIN przystępując do organizacji OPL w operacji desantowej.

Z dotychczas otrzymanych rozkazów, zarządzeń i meldunków Szefowie Wojsk OPL Operacyjnej Grupy Desantowej wiadomo:

- 2 paplot /Fr/ w etatowym składzie po wykonaniu 200 km marszu przegrupował się do rejonu ześrodkowania 15 DZ, gdzie przeszedł do osłony 15 pa;
- 2 krt /JAWOR, P-12, P-15/ do 18.00 20.6 zajęła rejon ześrodkowania 15 km płn zach CHOJNICE;
- 17 dąplot osłania dowództwo, sztab i pododdziały specjalne w rejonie ześrodkowania 17 DPD;
- 15 paplot osłania 15 drt w rejonie ześrodkowania 15 DZ.  
14 dąplot osłania SD dywizji w rejonie ześrodkowania.  
Skład 14 dąplot - dwie baterie AZP-23, a sześć dział, jedna bateria ZSU-57-2 a sześć dział. Ponadto w składzie 14 dąplot znajduje się: Star 6x6 - 1, Gaz 69 - 13, transporter kołowy-1, samochód szosowy 2,5 t - 7, kuchnia-1, radiostacje małej mocy - 4 szt. oraz 122 ludzi. W każdym pułku desantowym występuje pluton pkm-2 a 4 szt. w każdej cztery Gaz 69 i 22 ludzi, a w kompanii desantowej drużyna przeciwlotniczych pocisków kierowanych - 3 wyrzutnie, 6 ludzi.

Wykonano w 65 egz.  
Egz.Nr 1-15 Oprac.Metod.  
Egz.Nr 16-65 B.Tajna  
Wyk. płk KISIEL  
Nr ks. 01622/WW

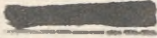
OPRACOWAŁ:  
ADIUNKT KATEDRY OPL  
płk dr M. ZAKRZEWSKI

Załącznik nr 1  
do sytuacji. powietrznej i OPL

SKŁAD I BAZOWANIE LOTNICTWA "ZACHODNICH"  
na 18.00 20.6

Związki taktyczne oddziały	Pododdziały	Ilość i typ samolotów	Miejsce bazowania	
3 DLT	31 SLMB	311 elmb 312 elmb 313 elmb	AHLHORN ? ?	
	36 SLMB	? ? elmb 363 elmb	OLDENBURG - " - ?	
	43 SLMB	? ellmb ? ? ellmb	ROTENBURG ? ?	
	41 SLMB	411 ellmb ? ? elmb	HUSUM - " - ITZEHOE	
	52 SLR	521 elr ? elr 523 elr	15 RF-104G ? ?	BREMEN TONDER ?
4 DLOP 71 SLM		711 elm ? elm ? elm	JEVER BOYA UTERSEN	
	1 DLMorsk 1 SLMorsk	11 elmb 12 elmb	18 F-104 G 20 F-104 G	SCHLESWIG ?
		2 SLMorsk	21 elmb ? elmb	? F-104 G ? F-104 G
3 SSSZOP	31 eSZOP ?	6 Bregnet 1150 ? Bregnet 1150	KIEL - HOLTENAU ?	
Lotnictwo takt. DANII	725 elmb	? F-100D	SKRYDSTRUP	
	727 elmb	15 F-100D	VANDEL	
	730 elmb	15A-35 DRALEN	SONDERBORG	
	723 elm	10F-104 G	VAERLOSE	
	724 elm	12 HUNTER F-4	ODENSE	
	726 elm 729 elr	? F-104G 12 RF-84	KARUP SVENBORG	
Lotnictwo morskie WB	801 elmb 803 elmb	14 "Scimitar" 14 "Buccaneer"	ARHUS HADERSLEW	
	ZUL Ark Royal	? eslsz ? eslsz ? elm	12 F-4B "Phantom" 12 "Buccaneer" 12 "Sea Vixen"	Morze Północne
Eagle	? eslsz ? eslsz ? elm	? 12 "Buccaneer" ? "Sea Vixen"	Morze Północne	

Załącznik do założenia  
głównego Nr 1.

  
Egz. nr ...

DOWODCA OPERACYJNEJ GRUPY DESANTOWEJ

DYREKTYWA OPERACYJNA FRONTU NADMORSKIEGO Nr 01,  
SD - ANGERMINDE, 8.00 21.6

Mapa 1:500 000 - wyd. pierwsze - 61 r.

1. Do obrony przeciwdesantowej wysp i strefy cieśnin duńskich mogą być wykorzystane wojska obrony terytorialnej i regularne wojska operacyjne Danii w sile do...../ze względów szkoleniowych nie podaje się/ batalionów obrony lokalnej, oraz 2-3 floty obrony regionalnej.

Na wyspach Wschodniego OW npl może posiadać siły około..... /ze względów szkoleniowych nie podaje się/ oraz część zasadniczych sił uderzeniowych CD i BZ. Jednocześnie należy się liczyć, z możliwością przerzutu na wyspy duńskie dodatkowych sił z W. Brytanii.

2. Front Nadmorski we współdziałaniu z Frontem Berlińskim i Połączoną Flotą Bałtycką przechodzi do operacji zaczepnej na północnonadmorskim i jutlandzkim kierunku operacyjnym, wykonując główne uderzenie w kierunku: KALBE, UELZEN, SOLTAU, LONINGEN, RAALTE,

Wykorzystując rezultaty uderzeń jądrowych i współdziałając z Frontem Berlińskim niszczy siły główne Północnej Grupy Armii i w dniu 25.6 opanowuje obszar Dolnej Saksonii i Szlezwik-Holsztynu.

W zadaniu dalszym na jutlandzkim kierunku operacyjnym we współdziałaniu z I Zgrupowaniem Operacyjnym PFB przenosi działania wojenne na terytorium DANII, w celu ostatecznego opanowania cieśnin duńskich i Półwyspu Jutlandzkiego.

3. Front Nadmorski w pierwszym zmasowanym uderzeniu jądrowym niszczy:
  - wykryte środki napadu jądrowego znaczenia operacyjnego w obszarze Dolnej Saksonii i Półwyspu Jutlandzkiego;
  - bazy morskie, lotnicze i składy amunicji na obszarze wybrzeża NRF i DANII;
  - odwoły operacyjne wyładowywane w portach BREMA, HAMBURG, KUKHAVEN, BREMERHAVEN.

4. Na prawo prowadzi działania zaczepne Połączona Flota Bałtycka, z której I Zgrupowanie Operacyjne zabezpiecza wysadzenie desantu morskiego na wyspy duńskie.
5. Na lewo LA wykonuje główne uderzenie w kierunku HAGENOW, NEUMINSTER, SZLEZWIG, FLENSBURG, KARUP, SKAGEN.

W zadaniu bliższym: niszczy siły główne JKA w obszarze Szlezwik-Holsztyn i w 3-4 dniu operacji opanowuje kanał Kiloński po czym w 4-5 dniu operacji wychodzi w obszar rejonu umocnionego na granicy NRF i DANII. Jednocześnie częścią swych sił forsuje cieśninę M.BEELT i opanowuje W.FIONIE i LANGELAND.

W zadaniu dalszym: rozbija odwoły npla na Bółwyspie Jutlandzkim i w 9-10 dniu operacji opanowuje cały półwysep wraz z bazami morskimi i lotniczymi.

6. OPERACYJNA GRUPA DESANTOWA w składzie: 16 BWSa, 17 DFD, 14DD ... i 15 DZ, wzmocniona; 1 sdnót /R-300/, 10 psh 1 DA, 2 paplot mk, 2 krt, 1 sbsap morskich, 3 bsap /bez kid/ BSapF, 15 sboczpk, 1 kdp 1 abdp 1 i 2 bwm o świcie w D3 wykonać kombinowaną operację desantową na wyspy duńskie.

Główny wysiłek ... /ze względów ćwiczebnych nie podaje się/

W zadaniu bliższym: zniszczyć wojska obrony terytorialnej i regionalnej DANII i opanować południową grupę wysp duńskich /MON, FALSTER, LOLLAND/ oraz przyczółek w południowej części ZELANDII. Jednocześnie zabezpieczyć lądowanie sił głównych ~~desantu~~ ~~desantu~~ desantu morskiego na wyspę ZELANDIE.

W zadaniu dalszym: zniszczyć zasadnicze siły zbrojne DANII na wyspie ZELANDII opanować lub zablokować <sup>cieśninę</sup> SUND i we współdziałaniu z częścią sił LA opanować <sup>Nygn, FIONIE oraz LANGELAND-BEELT i WIELKI</sup> cieśninę W.BEELT.

Po zlikwidowaniu oporu na wyspach duńskich zabezpieczyć bazowanie i wyjście sił uderzeniowych Połączonej Floty Bałtyckiej w rejon cieśniny KATTEGAT - SKAGERRAK i ~~na~~ M.POLNOCNE.

Przydział broni jądrowej i chemicznej:

- do rakiet R-70 - 3x3 KT, 3x10 KT, 4x20 KT oraz 10 RCH;
- do rakiet R-300 - 3x40 KT, 2x100 KT oraz 7 RCH;
- bomb jądrowych o mocy: 2x30 KT, 4x50 KT, 1x20 KT.

7. Na korzyść operacyjnej grupy desantowej działać będzie wydzielona grupa operacyjna lotnictwa 1 AL, lotnictwo transportowe OND i lotnictwo morskie PFB.

Celem uzgodnienia wykorzystania lotnictwa w kombinowanej operacji desantowej, zorganizowany sztab GO 1 AL, ze Zgrupowaniem LT 1 AL ustali zakres zadań, sposoby osłony, wsparcie ogniowe wojsk desantowych oraz manewr powietrzny wojsk desantowych.

8. Do udziału w kombinowanej operacji desantowej I Zgrupowanie Operacyjne PFB wydziela Siły Lądowania w składzie:

- dwa ZWO /1 i 2 BKRL i Ni/;
- dwa zespoły ochrony przeciwminowej /3 i 4 BTRB/;
- dwa zespoły desantowe /5,6,7 BOD, 1 oddział transportowców, 1 i 2 dywizjon okrętów ZDB, 1 i 2 d NMK-400/.

Ponadto wydziela trzy zespoły osłony okrętowej /6 i 8 BKT i MOR/, grupę osłony lotniczej /62-DLM/ i grupę wsparcia lotniczego /64 DLSz i 66 DMLR/.

Przewiduje się wykorzystanie części sił FOW /LM-NRD i Mar.Woj.

PRL/ do zabezpieczenia załadunku desantu morskiego, *przebieg morskim*

9. Gotowość do kombinowanej operacji desantowej osiągnąć do 18.00 22.6.

Decyzję meldować o 8.00 22.6.

10. SD - Frontu Nadmorskiego ANGERMINDE.

11. Zastępcy oprócz etatowych - Dowódca 1 A.

SZEF SZTABU FRONTU  
NADMORSKIEGO

DOWODCA FRONTU NADMORSKIEGO

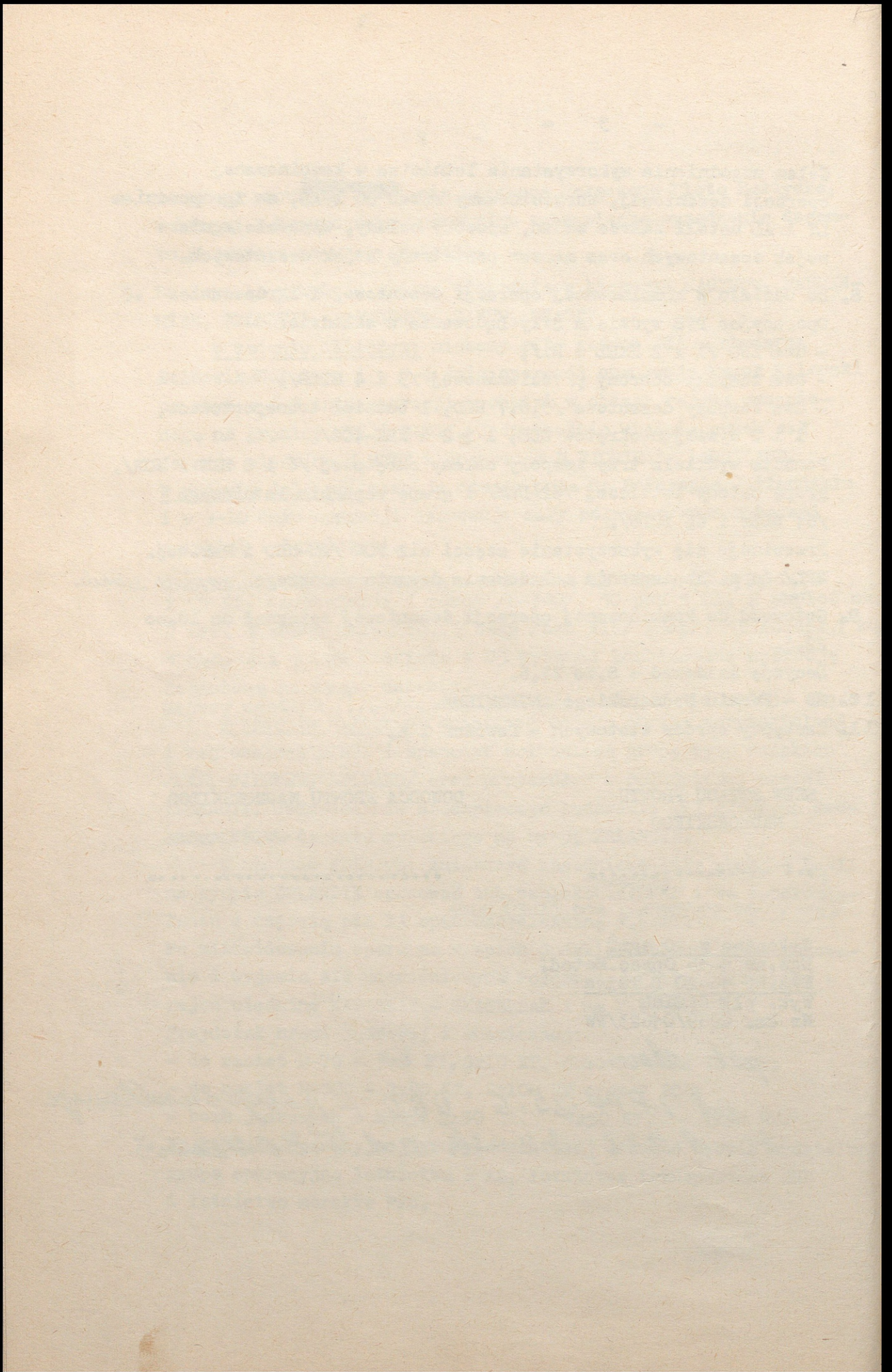
.....

.....

Wykonano w 20 egz.  
Egz.nr 1-15 Oprac.Metod.  
Egz.nr 16-20 B.Tajna  
Wyk. płk KISIEL  
Nr ks. 0969/01623/WW

*płt. Chem.*

*Od 18.00 25.6 OGD - podlega nadzoru  
pr 1 BZS, 3 KWSK z 1 FBC Chem.*



Zetwierdzenie  
Szef Wojskowy TWRIART  
gen. bryg. gen. C. Dęga

Egz. Nr. ....

Załącznik do założenia głównego nr 1.

STRONA - WSCHODNICH

Wytyczne szefa WRiArt Frontu Nadmorskiego nr 01

(Szef WRiArt Operacyjnej Grupy Desantowej)

Szefostwo WRiArt Frontu Nadmorskiego nr 01

SD - ANGERMÜNDE, 8:00 25.6

Mapa 1:500000 - wyd. pierwsze - 61r.

1. Wojska rakietowe frontu są w gotowości do zwalczania:
  - operacyjno-taktycznych środków napadu jądrowego na obszarze Dolnej Saksonii i Półwyspu Jutlandzkiego;
  - baz morskich i lotniczych oraz składów broni jądrowej i komunikacji na obszarze NIF i Danii;
  - odwołów operacyjnych **wyladowywanych** w portach **BREMEN, HAMBURG, KUXHAVEN, BREMENHAVEN.**

**W pierwszym uderzeniu WR frontu i ND są w gotowości do zniszczenia /n: kierunkach działania CGD/:**

  - baz morskich KOTENHAGA i KORSOR;
  - baterii artylerii n dbrzeżnej PACENKOP /LANZELAND/.
2. Do Operacyjnej Grupy Desantowej /OGD/ przydzielone są 1 sdrot /R - 300/ w rejonie Szczecinek, Czarne, Wilcze Łaski.  
W dywizjonie znajdują się następujące rakiety:
  - 1 bs - 40 kt w got. nr 3;
  - 2 bs - 100 kt - " -
  - 3 bs - 40 kt - " -
  - w plutonie obsługi technicznej: 1 x 40 kt, 2 x CI /zbiornikowe, WR-55/.

3

W ramach pierwszego uderzenia być w gotowości do .....  
/dla celów szkolnych nie podaje się/.

Na operację przydziela się OGD następująca ilość rakiet:

wyszczególnienie	R - 70	I - 300
3 kt	3	-
10 kt	3	-
20 kt	4	-
CH /K - R35/	10	-
40 kt	-	3
100 kt	-	2
CH /Z - WR 55	-	7

Trakujące rakiety zostaną dostarczone transportem powietrznym w ciągu 12 godzin od momentu wybuchu wojny jądrowej - w rejon wskazany przez szefa WRiArt OGD.

W dywizjonach rakietowych utrzymać po jednej baterii dyżurnej. Do pierwszego uderzenia użyć wszystkie wyrzutnie /wyrzutnie taktyczne o ile pierwsze uderzenie nastąpi po ich wylądowaniu i rozwinięciu/. O wykrytych obiektach - po wykonaniu pierwszego uderzenia /do czasu osiągnięcia powtórnej gotowości bojowej przez WR/ - meldować do szefostwa WRiArt frontu.

3. Do Operacyjnej Grupy Desantowej przydziela się 10 pch /27, 28, 29 i 30 da - po 18 hb 122 mm/ z 1 DA w rejonie: /wyż/ DRAWSKO PCK /wyż/ ZŁOCIEŃSK, GAWRONIE oraz stacja meteorologiczną nr 12 znajdującą się w rejonie SD OGD. W pułku znaj-

dują się pełne ruchome zapasy amunicji.

Na operację z czepną przydziela się następującą ilość amunicji artyleryjskiej dla:

- artylerii ciężkiej i raketowej - 3,5 jo;
- 122 mm hb - 3,0 jo;
- moździerzy - 2,5 jo;
- PPK - 4,0 jo;
- art. ppanc - 2,0 jo.

Ponadto przydziela się:

- dla 122 mm hb i 120 moździerzy 0,01 jo amunicji oświetlającej;
- dla artylerii ciężkiej i 122 mm hb - po 0,03 jo chemicznej i oświetlającej.

4. Sygnały:

- doprowadzenie baterii do got. nr 3 - "WIATR";
- doprowadzenie baterii do got. nr 2 - "TURAGAN";
- doprowadzenie baterii do got. nr 1 - "GRON";
- wykonanie pierwszego uderzenia - "WICHER";
- ~~wykonanie pierwszego uderzenia po 30 min~~ - "OZAS";
- start stój - ~~"STOPER"~~. STOPER

5. Gotowość i sdrot do pierwszego uderzenia, a drt i artylerii do kombinowanej operacji desantowej osiągnąć do 18.00 <sup>26.6</sup>

6. SD szefostwa WriArt Frontu Nadmorskiego - ANGERMUNDE.

7. Sprawozdania przesyłać codziennie na 18.00. Ważne meldunki przekazywać natychmiast technicznymi środkami łączności.

Wysłano .....

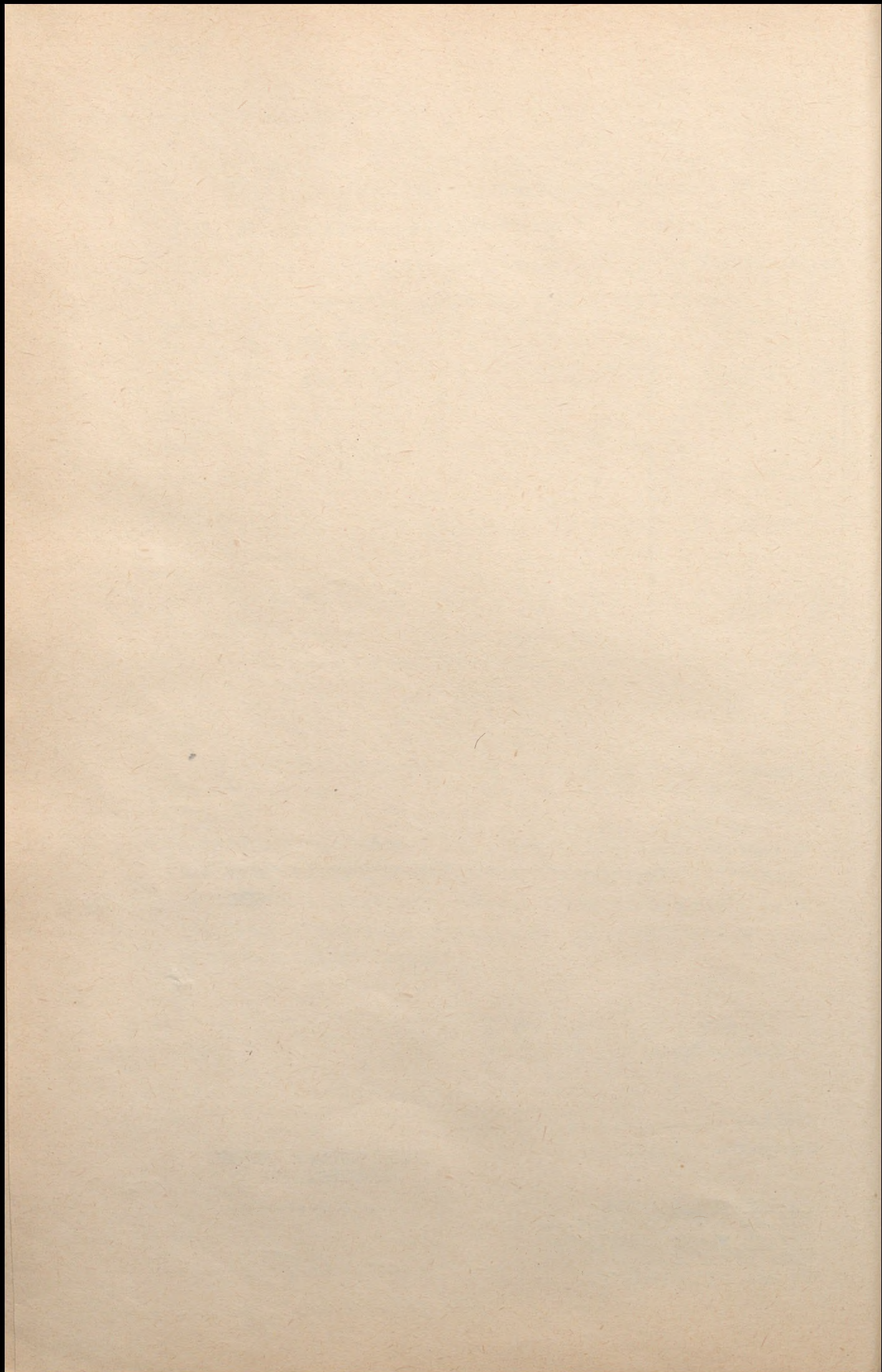
Otrzymano .....

SZEF WRIArt FRONTU  
NADMORSKIEGO

.....

Wykonano w 20 egz.  
Egz. nr 1-15 Oprac. Metod.  
Egz. nr 16-20 Bibl. Tajna  
Wyk. płk KISIEL  
Nr ks. 0970/01624/WW

*Opracował*  
*płk prof. dr hab. J. Kaczmarski*



ZARZĄDZENIE ZABEZPIECZENIA INŻYNIERYJNEGO NR 01

SD -- ANGERMINDE 9.00. 21.6.

Mapa 1 : 500 000 wyd. pierwsze - 61 r.

1. Przeciwnik rozpoczął intensywne prace związane z urządzeniem polowych obiektów fortyfikacyjnych oraz zapór, przede wszystkim na wybrzeżu, w rejonach dogodnych do lądowania, głównie wzdłuż pld. skrajów wysp MEN, FALSTER, LOLLAND oraz zach. ZELANDIA. W dniu 20.06. rozpoznano wykonywanie prac związanych z ustawieniem minowych zapór przeciwdesantowych. Do prac fortyfikacyjnych wykorzystuje przede wszystkim bataliony obrony terytorialnej, natomiast do ustawiania zapór minowych a w tym i przeciwdesantowych, pododdziały inżynieryjne wojsk operacyjnych.
2. W celu zabezpieczenia inżynieryjnego załadowania oraz zapewnienia swobody lądowania kombinowanego desantu przydziela się:
  - a/ siły:
    - 1 sbsap MW;
    - 3 bsap /bez 3 kid/ BSap F;
    - 1 kdp 1 abdp.
  - b/ środki:
    - ZWD - 20 szt. wraz z wyrzutniami
    - ładunki UZP - 25 szt.
    - UZ-2 /kpl/ - 500 szt.
    - min TM-53 - 2500 szt.
    - min OZM-3 - 600 szt.
    - min PMD-6 - 2000 szt.

- MW

- 20 ton.

Miejsce i czas dostarczenia środków wskaże szef saperów operacyjnej grupy desantowej

SZEF WOJSK INŻ. F.NADM.

SZEF SZTABU F. NADM.

-----

Wykonano w 20 egz.  
Egz.Nr 1-15 Opr.Met.  
Egz.Nr 16-20 B.T.  
Wyk. pkk KISLML  
Nr ks. 0971/01625/WW

KWATERMISTRZ OPERACYJNEJ GRUPY DESANTOWEJ

Wyciąg z dyrektywy kwatermistrzowskiej Frontu Nadmorskiego Nr 01, KSD - VIERRADEN, 8,00 21,6

Mapa 1 : 500 000 - wyd.pierwsze - 61 r.

1. PBF-1 czynna w rejonie zach ALBENTREPTOW. Do rana 23.6 planowane jest rozwnięcie OIBF-1 w rejonie pód STRALSUID.
2. Na czas gotowości do desantowania posiadać w związkach taktycznych i oddziałach pełne zapasy ruchome oraz zapasy doraźne w wysokości : 0,25 jn benzyny samochodowej, 0,5 jn oleju napędowego i 2 rdz żywności.  
Zapasy doraźne amunicji - wg potrzeb i decyzji dowódcy OGD.
3. W okresie organizacji operacji dowóz środków materiałowych transportem związków taktycznych i oddziałów z PBF, z Bazy Mar. Woj.pód KAMIEŃ POMORSKI, ze składów okręgowych i składów URP.  
Ilość materiałów - wg potrzeb.
4. W okresie prowadzenia działań desantowych dowóz środków materiałowych organizuje Operacyjna Grupa Desantowa. Niezbędna ilość zapasów dla OGD wydzielona zostanie w OIBF-1 i w Bazie Mar.Woj.pód KAMIEŃ POMORSKI. Dla dowozu środków materiałowych do portów przydziela się dla OGD 15 bstr bez 4 komp. /180 sam. 4 tonowych i 90 przyczep/ oraz 65 cystern samochodowych z 20 bd mps. Transport morski oraz siły i środki do prac załadunkowych w portach zapewni Marynarka Wojenna.  
W wypadkach nie cierpiących zwłoki, na zapotrzebowanie OGD, front jest w stanie dowieźć transportem śmigłowcowym do 200 ton materiałów dziennie.
5. Ewakuację chorych i porażonych w okresie organizacji operacji prowadzić do wojskowych i cywilnych szpitali stacjonarnych. Z rejonu działań desantowych porażonych ewakuować do BSEF nr 3 w rejonie pón wsch ROSTOCK. Do rana 24.6 front jest w stanie rozwinąć zgrupowanie szpitali w rejonie GREIFSWAID. Do ewakuacji sanitarnej I Zgrupowanie Operacyjne PBF wydziela pięć statków sanitarnych typu "Aldona". Ponadto wykorzystywać do ewakuacji morski i powietrzny transport powracający.

6. Poza przydzielonymi poprzednio 1 i 2 mbw, do dyspozycji OGD przydziela się 7 komp.hospitalizacji, 9 OWS oraz 24 samochody sanitarne z 12 kss.
7. Jednostki wzmocnienia, poza 2 paplot mk, przybędą do dyspozycji OGD z pełnymi zapasami ruchomymi i doraźnymi.
8. Gotowość tyków do kombinowanej operacji desantowej osiągnąć do 18.00 22.6.

KOMANDOR MISTRZ PROMU MARIORSKIEGO

.....

Wykonano w 20 egz.  
Egz.Nr 1-15 Oprac.Metod.  
Egz.Nr 16-20 B.Tajna  
Wyk. pzk KISIEL  
Nr ks 0972/01626/WW

~~\_\_\_\_\_~~  
Egz.nr ...

SZEF OPL OPERACYJNEJ GRUPY DESANTOWEJ

ZARZADZENIE OPERACYJNE DO ORGANIZACJI OPL NR 01  
SZEFOSTWO WOJSK OPL FRONTU NADMORSKIEGO SD ANGERMINDE  
8.00 21.6 Mapa 1:500 000-61 r.

1. Działania bojowe Północnej Grupy Armii wspiera lotnictwo 2 PTSP dowództwu których operacyjnie podporządkowano lotnictwo taktyczne DANII, 41SLIMB, 52SIR oraz lotnictwo morskie NRF i WB. Lotnictwo to, prowadzące ożywioną działalność od chwili wybuchu wojny, wykonało szereg uderzeń na system obrony powietrznej PRL i NRD oraz lotniska, porty, węzły dróg, przeprawy i wojska w rejonach koncentracji. Taktyka działania lotnictwa ZACHODNICH nie odbiegała od zasad przyjmowanych w szkoleniu wojsk w okresie pokojowym. Uderzenia na wojska i obiekty wykonywano głównie w postaci nalotów grupowych pod osłoną silnych zakłóceń radiolokacyjnych. Większość nalotów wykonywano z małych i bardzo małych wysokości. Na podstawie dostępnych źródeł rozpoznania ustalono, że w większości skrzydeł lotnictwa NRF zorganizowano dodatkowe eskadry. Lotnictwo ZACHODNICH w wyniku dotychczasowych działań poniosło poważne straty. Straty faktyczne poszczególnych skrzydeł wynoszą około 75% stanów etatowych za wyjątkiem lotnictwa taktycznego DANII i morskiego WB, które w działaniach udziału nie brało. Przewiduje się, że działania sił morskich i Zachodniego Bałtyku wspierać będzie lotnictwo morskie NRF i WB oraz zespołów uderzeniowych lotniskowców "Ark Royal" i "Eagle".
2. Wojska OPL frontu i IM 1AL z 1DOPK /NRD/ osłaniają wojska i obiekty skupiając główny wysiłek na kierunku: KALBE, UEIZEN, SOITAU, LONINGEN, RAALE.  
Obronę przeciwlotniczą i związków taktycznych i oddziałów podporządkowanych Operacyjnej Grupie Desantowej zapewniają:  
- 5 KOPK z 64 DIM MW w rejonach wyjściowych, w czasie

- załadowania, formowania i przejścia desantu morzem do południka 13° oraz w czasie przelotu powietrznego desantu do rubieży ŚWINOUJŚCIE, SZWEDT;
- siły i środki I Zgrupowania Operacyjnego PFB /dwa okręty dozoru radiolokacyjnego KWN-15 i dwa okręty rakietowe OPL typu KOTLIN/ w czasie załadowania, formowania, przejścia morzem, lądowania i walki desantu na terenie przeciwnika;
  - 1 par OPK/NRD/ i 2 DIM, 1 DCPK/NRD/ w czasie załadowania formowania, przejścia morzem i lądowania ODES-DZ. Ponadto od południka 13° na zachód przejście morzem i lądowanie ZDES-DD i ZDES-DZ;
  - 5 prplot, 2 DIM i 1 DCPK/NRD/ przelot desantu powietrznego od rubieży ŚWINOUJŚCIE, SZWEDT do zakończenia dasantowania i powrotu lotnictwa transportowego na własne terytorium.
  - 2 DIM i 1 IM 1 DOPK/NRD/ w czasie wykonywania przez desant zadań na lądzie.

Na prawo: siły i środki Połączonej Floty Bałtyckiej osłaniają porty bazy i okręty na morzu.

Floty Bałtyckiej osłaniają porty bazy i okręty na morzu.

Na lewo: wojska OPL 1A osłaniają siły główne armii skupiając główny wysiłek na kierunku: HAGENOW, NEUMINSTER, SZIEZWIK, FLEENZBURG, KARUP, SKAGEN.

3. Obronę przeciwlotniczą Operacyjnej Grupy Desantowej na terenie przeciwnika zorganizować własnymi siłami we współdziałaniu z IM 1 AL i środkami OPL I Zgrupowania Operacyjnego PFB.
4. W czasie trwania powietrzno-morskiej operacji desantowej dowodzenie sprawować, do czasu wyjścia z pod osłony OPK w oparciu o istniejący system dowodzenia SKOPK i Frontu Nadmorskiego. Dowodzenie środkami OPL w czasie przejścia desantu morzem sprawuje Szef OPL Zespołu Lądowania.
5. Współdziałanie naziemnych środków OPL z IM organizuje według obowiązujących zasad w uzgodnieniu z dowódcą grupy operacyjnej 1AL.
6. Szefostwo wojsk OPL frontu - przy SD Frontu Nadmorskiego

SZEF WOJSK OPL  
FRONTU NADMORSKIEGO

SZEF SZTABU  
FRONTU NADMORSKIEGO

.....

Wykonano w 20 egz.  
Egz.Nr 1-15 Oprac.Metod.  
Egz.Nr 16-20 B.Tajna  
Wyk. plk KISIEL  
Nr ks. 0973/01627/WW

AKADEMIA SZTABU GENERALNEGO  
im. gen. broni K. Swierczewskiego

KATEDRA ~~TEORY I~~ SZTUKI OPERACYJNEJ

ZATWIERDZAM  
SZEF KATEDRY ~~DO I SZT. OPER.~~

Egz. nr ...

~~plk dypl. T. BŁYCZEWSKI~~

Dnia 23/IV 1974 r.

<sup>13/74</sup>  
Rok szkolny 1973/74

Dla strony "Zachodniej"

*plk prof. dr. Kazimierz Nowko*  
*Smc*

ZAŁOŻENIE Nr 1a

do ćwiczenia dwustronnego na mapach Nr 312

Mapy 1:500 000 O-32,C,D, O-33-C,D

N-32,A,B,C,D

N-33,A,B,C,D

1:100 000 N-32-8-12-19-24, 31-36, 43-48;

N-33-1,2,13,14,25,26,37,38;

O-33-133,134

O-32-140,144

WARSZAWA

*Marec* - KWIECIEŃ

1974 r.

Siły Zbrojne NATO rozpoczęły działania wojenne na ŚETDW z użyciem konwencjonalnych środków walki.

W wyniku pomyslnych działań zaczepnych na północno-nadmorskim kierunku operacyjnym wojska lądowe Północnej Grupy Armii wtargnęły w głąb terytorium NRD.

*AKA (MAP) "NORD" 1. JKA*  
prowadząc działania zaczepne na kierunku: DANNENBERG, PERLEBERG, NEURUPPIN w wyniku zdecydowanych przeciwuderzeń wojsk Frontu Nadmorskiego poniosła duże straty i częścią swych sił przeszła w dniu 25.6 do obrony na rubieży: SCHWERIN, BOIZENEURG, DANNENBERG, WITTINGEN.

Jednocześnie Zespoły Uderzeniowe sił morskich CD i BZ zostały rozbite i wyparte w rejon zatoki Kilońskiej i cieśniny SUND przez przeważające Siły Połączonej Floty Bałtyckiej "Wschodnich".

Wykorzystując okresową przewagę w powietrzu i na morzu, siły powietrzne i morskie "Wschodnich" wzmogły aktywne działania bojowe w rejonie zatoki Meklenburskiej oraz *REBB* ~~wschodnich wysp duńskich~~.

Pod osłoną tych działań w dniu 25.6 opanowali wyspę Bornholm i obecnie koncentrują siły morskie w rejonie Zatoki Pomorskiej i Grejswaldzkiej.

## II.

Zgodnie z rozkazem Dowództwa Pn ETDW z dniem 25.6 Dowództwo Wschodniego Okręgu Wojskowego zostało przemianowane na Dowództwo *obrony* ~~Sił Lądowych~~ Wysp Duńskich.

Powyższemu Dowództwu podporządkowano: wojska operacyjne, obrony terytorialnej i regionalnej Wschodniego OW oraz IV okręgu OT na wyspie Fionia z Zachodniego OW.

Z uzyskanych wiadomości od dowódców okręgów OT wiadomo, że:

a/ wojska obrony regionalnej i obrony lokalnej zakończyły mobilizację i znajdują się w rejonach zgromadzenia - jak mapa 1:100000 - w pełnej gotowości bojowej.

b/ wojska operacyjne: 1 i 2 ZBZ ukompletowana w 90% - zajęły rejon alarmowe:

- 1 ZBZ lasy 15 km pd ROSKILDE,

- 2 ZBZ lasy pnc KOPENHAGA

- 3 ZBZ - końszy mobilizację w rejonie alarmowym 10 km wch KORSOR.

Szczegółowe położenie wojsk Dowództwa *obrony* ~~Sił Lądowych~~ wysp DANII

- jak załącznik Nr 1 /mapa - 1:100 000/.

O 8.00 21.6 dowódca Pn ETDW wezwał dowódcę <sup>obrony</sup> ~~sił lądowych~~ Wysp Duńskich i dowódcę CD i BZ do m.KARUP, gdzie po zapoznaniu ich z sytuacją operacyjną postawił zadania, z których im wiadomo:

1. "Wschodni" wprowadzając świeże siły do bitwy na kierunku: SCHWERIN, HAMBURG i SALZWEDEL UELZEN okrążają wojska 1 KA /NZ/ w rejonie PRITZWALK, DOMITZ, SEEHAUSEN, KYRITZ i rozwijają działania zaczepne najprawdopodobniej w celu opanowania kanału Kilońskiego i głównych baz merskich: HAMBURG, BREMERHAVEN. Jednocześnie wykorzystując przewagę w powietrzu i na morzu przygotowują wojska do działań desantowych na wyspy duńskie. Z rozpoznania lotniczego wiadomo o ześrodkowaniu się nowych ZT i oddziałów desantowych w rejonie DRAWSKO POMORSKIE, RESKO, BYTOW.

2. Północna Grupa Armii do czasu wyładowania i podejścia głębokich odwodów w rejon bitwy, siłami ~~ARA (ni)~~ <sup>JKA oraz 1 KA (ni)</sup> przechodzi czasowo do działań obronnych w celu załamania natarcia "Wschodnich" na rubieży: /wyż/ HAMBURG, MINSTER, CELLE, GIFHORN.

W wypadku niepomyślnego przebiegu działań zaczepnych na SEEDW należy oczekiwać przejścia sił "Wschodnich" do działań z użyciem broni jądrowej. W tym przypadku Północna Grupa Armii wykona pierwsze zmasowane uderzenie jądrowe na główne zgrupowanie uderzeniowe "Wschodnich", po czym przejdzie siłami odwodów do działań zaczepnych na kierunku: HANOWER, CELLE, ~~LUDWIGSZT~~ PRITZWALK, SZCZECIN w celu rozbicia i przyparcia głównych sił wschodnich do morza, okrążenia ich i zniszczenia w rejonie SZLEZ-  
WIE-HOLSZTYN i obronie ~~MEKLENBURGII~~.

3. W zaistniałej sytuacji operacyjnej, na Jutlandzkim kierunku operacyjnym Dowódca Północnego TDW zamierza: siłami JKA przejść do obrony i ostatecznie we współdziałaniu z siłami morskimi i lotnictwem CD i BZ załamać natarcie "Wschodnich" na rubieży LUBECK, HAMBURG.

Jednocześnie siłami wojsk lądowych wysp duńskich zorganizować obronę przeciwdesantową w celu niedopuszczenia do opanowania strefy cieśnin duńskich.

DEMIN lub

4. Dowództwo <sup>Obrocy</sup> Sił Lądowych Wyp. Duńskich we współdziałaniu z siłami morskimi CD i BZ ma: zorganizować obronę przeciwdesantową wyp. duńskich w celu niedopuszczenia do lądowania desantów "wschodnich" z powietrza i morza, w wypadku lądowania desantu powietrznego i morskigo zniszczyć go we współdziałaniu z siłami morskimi i lotnictwem <sup>DD</sup> i BZ oraz zabezpieczyć swobodę wejścia świeżych sił i konwojów desantowych w rejon pld Bałtyku.
5. W wypadku użycia broni masowego rażenia, wojska raketowe Północnej Grupy Armii na korzyść wojsk <sup>Obrocy</sup> Sił Lądowych Wyp. Duńskich wykonają następujące uderzenia raketowo-jądrowe:
- na operacyjno-taktyczne środki napadu jądrowego oraz polowe techniczne bazy raketowe przeciwnika w obszarze Pomorza Zachodniego; <sup>i porty</sup>
  - na bazy morskie ROSTOCK, SASSNITZ, SWINOUJSCIE, SZCZECIN; <sup>działow</sup>
  - lotniska i odwoły operacyjne przeciwnika w zach. części POMORA;
  - konwoje i desanty morskie w rejonie Zatoki Pomorskiej.
- Na okres prowadzenia działań przeciwdesantowych wojska lądowe <sup>Obrocy</sup> Wyp. Duńskich otrzymują następującą ilość ładunków jądrowych:
- do haubic 203,2 mm - 4 x 1,5 KT i 2 x 2 KT;
  - do rakiet "Honest John" - 3 x 2 KT, 3 x 10 KT, 4 x 30 KT
- Ponadto na korzyść Dowództwa <sup>Obrocy</sup> Sił Lądowych Wyp. Duńskich dywizjon rakiet "SERGEANT" wykona zgodnie z zapotrzebowaniem cztery uderzenia jądrowe o mocy 40 KT, dwa uderzenia o mocy 75 KT oraz lotnictwo uderzeniowe ZUL - trzy uderzenia jądrowe - 2 x 40 KT i 1 x 130 KT.
6. Dla uzgodnienia wykorzystania lotnictwa i sił morskich w obronie przeciwdesantowej do sztabu <sup>Obrocy</sup> Sił Lądowych Wyp. Duńskich przybędą przedstawiciele sztabu połączonych sił CD i BZ.
7. Gotowość do obrony przeciwdesantowej wyp. osiągnąć do 4.00 26.6. Decyzje meldować - 18.00 26.6.

IV

Ponadto dowódcy <sup>Obrocy</sup> Sił Lądowych Wyp. Duńskich wiadomo:

1. W dotychczasowych działaniach bojowych przeciwnik nie stosował BMR.
2. Warunki meteorologiczne - jak w dniu ćwiczeń.
3. Organizacja wojsk zgodnie z etatem i wyposażeniem - według Kompendium sił zbrojnych państw NATO Nr bibl.013864.
4. Ukompletowanie oddziałów w 90%.

V.

Praca do wykonania:

1. Pobrać mapy i założenia do ćwiczenia Nr 31~~6~~ i zgodnie z rozkazem szkoleniowym ASG zorganizować pracę i być gotowym do meldowania decyzji.
2. Zapoznać się z założeniem i być gotowym do:  
- opracowania planu obrony przeciwdesantowej wysp i cieśnin duńskich na mapie 1:100000.

Załączniki:

- Nr 1 - Położenie wojsk Dowództwa ~~Sil Lądowych~~ <sup>Obrocy</sup> Wysp Duńskich -  
mapa 1:100 000,
- Nr 2 - Skład organizacyjny wojsk ~~Armii~~ Północnej Grupy  
Armii oraz dane z rozpoznania na 18.00 25.6.
- Nr 3 - Identyfikator ZT i oddziałów wojsk Frontu Nadmorskiego.
- Nr 4 - Sytuacja wojsk rakietowych i artylerii ~~Sil Lądowych~~ <sup>wojsk Obrony</sup>  
wysp duńskich.
- Nr 5 - Sytuacja inżynierska.

OPRACOWAŁ:  
SŁ. WYKŁADOWCA ~~SZTAK~~ SZT. OPER.

płk ~~Opł.~~ W. KISIEL

SPRAWDZIŁ:  
KIEROWNIK III KWL

płk dypl. T. BENTKOWSKI

Wykonano w 25 egz.  
Egz. Nr 1-15 Oprac. Metod.  
Egz. Nr 16-25 B. Tajna  
Wyk. płk KISIEL -  
Nr ks. 0974/01628/WW

Załącznik Nr 2

do założeń Nr 1a  
dla strony "ZACHODNIEJ"

SKŁAD ORGANIZACYJNY WOJSK

1 KA ~~Wschodniej~~, 1 JKA oraz Wschodniego OW Danii

Lp.	Związki taktyczne	Pododdziały	Środki dywizyjne	Środki korpusne
1	6DZ/NZ/	161 bpzmot, 162, 163 bz, 164 bcz, 165 da, 160 kppanc,	6 pam, 6 daplót	650 d "S"
2	17 BZ	171 bpzmot, 172, 173 bz, 174 bcz, 175 da, 170 kppanc,	6 brozrp, 6 bsap	610 b, 601 b. szkoliny
	18 DPanc	182, bz, 183, 184 bcz, 185 da, 180 kppanc	6 daplót	
JKA	37 BZmot	371, 372 bpzmot, 373 bz, 374 da, 370 kppanc		
	38 BZmot	381, 382 bpzmot, 383 bz, 384 da, 380 kppanc		
	39 BZ	391 bpzmot, 392, 393 bz, 394 bcz, 395 da, 390 kppanc		
	1 ZBO	1/2 pp/, 1, 2, 3 bp, /3pp/, 1, 2, 3 bp/, 1 bcz, 5 da, 7 da	9 d "HJ", 3, 8 da	1, 2, 3, 4 b; 2, 4, 4 btransp, bat.
	2 ZBO	1/6 pp/, 1, 2, 3 bp, 7 pp/, 1, 2, 3 bp/, 2 bcz, 10 da, 11 da	23 da, 33 da	dywers.rozrp.
JDP	3 ZBO	1/8 pp/, 1, 2, 3 bp, 3 bcz, 24 da	2 daplót, 3 daplót	
	1 ZBO	1/1 pp/, 1, 2, 3 bp, 1 bcz, 1 da	2 bsap, 3 bsap	
	2 ZBO	1/4 pp/, 1, 2, 3 bp, 2 bcz, 2 da	krozp.	/ZPK/
	3 ZBO	1/5 pp/, 1, 2, 3 bp, 3 bcz, 21 da	4 d "HJ", 5, 22 da	1, 2, 3 b; 2 /z.ptransp./
	Pukł Gwardii Królewskiej		32 da	1, 2, b; 2, 2 1 daplót, 13 daplót

Uwaga:  
IV OT posiada następujące siły obrony terytorialnej - trzy bp, dywizjon art.pol.  
V OT posiada następujące siły obrony terytorialnej - dwa bp, dywizjon art.pol.  
VI OT posiada następujące siły obrony terytorialnej - dwa bp, dywizjon art.pol.

1	2	3	4	5	6	7
				11 bpzmot, 12, 13bz, 14bcz, 15da, 10 kppanc, 10kr	1 pa, 1 daplot	150 d "S"
	1 DZ		1 BZ	21 bpzmot, 22, 23 bz, 24bcz, 25 da, 20kppanc, 20kr	1 br, 1 bsap	110 dam
			3 BPanc	32bz, 33, 34bcz, 35 da, 30 kr	1 bz	100 blot
1KA			19 BZ	191bpzmot, 192, 193bp, 194 bcz, 195da, 190kppanc,	7 pa, 7daplot	110 bz
/NZ/				190 kr,	7 br, 7bsap	110 bsap
	7 DZ		20 BZ	201bpzmot, 202, 203bz, 204bcz, 205da, 200kppanc,	7 bz	120 bsap
				200 kr		
			21 BPanc	212 bz, 213, 214bcz, 215 da, 200kr		
			31 BZ	311bpzmot, 312, 313bpz, 314 bcz, 315da, 310kppanc	11 pa, 11 daplot	
	11 DZ		32 BZ	310 kr.	11 br, 11 bsap	
				321bpzmot, 322, 323bz, 324bcz, 325da, 320kppanc,	11 bz	
				320 kr,		
			33 BPanc	332 bzp, 333, 334bcz, 335 da, 330 kr		
			7 BZ	71 bpzmot, 72, 73 bz, 74 bcz, 75 da, 70kppanc, 70kr	3 pa, 3daplot	
			3BPanc	82bz, 83, 84bcz, 85 da, 80 kr	3 br, 3 bsap	
			9 BPanc	92 bz, 93, 94 bcz, 95 da, 90 kr	3 bz	



## IDENTYFIKATOR

związków taktycznych i oddziałów operacyjnej grupy desantowej /zaczepnej/

Lp.	Nazwa ZT	Nazwa, numeracja oddziałów i pododdziałów	Środki wzmocnienia	Stan ukończenia
1.	<i>12. ppum</i>	1, 2, ? batalion szturmowy ? ? <i>batalion ochrony pływających</i> ? batalion obsługi		95 - 100 %
2.	? DPD	1, ?, ?, 4 bpd, 16 das, ? dar, 16 deplot ? bzap i remontu	1 bwm	98 %
3.	1* DD	? 40, 42 pd, ? dar, 14 drt, ? k łącz. 14 b remontu i zaopatrzenia	? sbos pływających 2 bwm	90 %
4.	? DZ	? 45 pz, 15 pa, ? dar, 15 drt 15 poz itp.	? paplot mk	75 - 90%
5.	1/1 FBROT	1, 2, 3 bateria startowa		100 %
6.	? pah 1 DA	27, ?, ?, 30 das		85 - 100 %
7.	1 pr plot	brak danych		100 %
8.	? sbsep morskich	brak danych	2 sbpd	100 %

Załącznik  
Szef Katedry I WRiP  
gen bryg. dr. G. Dęba

Załącznik nr 4 do założeń 1a

strona „ZACHODNICH”

**T A J N E**  
Egz. Nr ...

SYTUACJA WOJSK RAKIETOWYCH I ARTYLERII

*OBRONA*  
SIL LĄDOWYCH WYSP DUNSKICH

I

1. Dowódcy artylerii *Obrony* ~~Sil Lądowych~~ Wysp Duńskich podlega bezpo-  
średnio 1 pa /4dHJ, a 2bba, 2 wyrzutnie; 5da w składzie:  
1 b - cztery 203,2 mm haubice, 2 i 3 b po sześć 155 mm hb/  
stacjonujący w HOLBEK oraz 2 pa/22 i 32d 105 mm hb po 18 dział  
stacjonujący w SIESMARK /płn jeż. SJELSE - płn KOPENHAGA/  
oraz artyleria nadbrzeżna - patrz zał. nr 3.
2. W 4 d HJ znajdują się następujące rakiety:
  - 1 pl 1b - 2 kt;
  - 2 pl 1b - 10 kt;
  - + 1 pl 2b - 30 kt;
  - 2 pl 2b - 30 kt;
  - w SOT - 1 x 2kt, 2 x 10kt, 1 x 30 kt.
3. w 5 da znajdują się następujące pociski atomowe: 2 x 1,5kt,  
1 x 2kt.
4. W pododdziałach artylerii znajdują się pełne ruchome zapasy  
amunicji.

II

Z wytycznych dowódcy artylerii PłnETDW dowódcy artylerii ~~Sil~~

*Obrony* Wysp Duńskich wiadomo:

1. W wypadku użycia broni masowego rażenia ~~WR~~ PGA są w goto-

*kolucio udenciu*

12. Uł. *pr. w got.*

wości do zwalczania:

- operacyjno-taktycznych środków napadu jądrowego oraz polowych technicznych baz raketowych przeciwnika na obszarze Pomorza Zachodniego;
- baz morskich: ROSTOCK, SASSNITZ, SWINOUJSCIE, SZCZECIN;
- lotnisk i odwołów operacyjnych przeciwnika w zachodniej części Pomorza;
- konwojów i desantów morskich w rejonie Zatoki Pomorskiej.

650 d Sergeant, na żądanie dowódcy <sup>Abram</sup> Sił Lądowych Wysp Duńskich może wykonać **cztery uderzenia** o mocy 40 kt i dwa o mocy 75 kt /jednocześnie nie więcej niż dwa uderzenia/. Czas wykonania w granicach 30 - 60 min.

2. Na operację obronną przydzielą się Siłom Lądowym Wysp Duńskich następująca ilość rakiet i amunicji:

- rakiet - 3 x 2 kt, 3 x 10 kt, 4 x 30 kt;
- pocisków atomowych - 4 x 1,5 kt, 2 x 2 kt
- amunicji konwencjonalnej /na 3 dni walki/
- artyleria polowa i PPK - 5 jo;
- moździerze i działa ppano - 3 jo.

Ponadto dla artylerii polowej przydzielą się po 0,03jo amunicji oświetlającej i dymnej oraz 0,05 jo amunicji chemicznej.

Dowóz brakujących rakiet i pocisków atomowych nastąpi w godzinach rannych drugiego dnia wojny jądrowej.

3. Sygnały:

- osiągnięcie gotowości baterii dyżurnych przez wszystkie wyrzutnie - "HURAGAN";

- wykonanie pierwszego uderzenia "SZTORM";
- start stój - "PAUZA".

### III

Dla celów ćwiczebnych przyjąć:

1. Wskaźniki skuteczności uderzeń jądrowych dla rakiet Honest John i artylerii atomowej jak dla rakiet R-70.
2. Ruchome zapasy i wartości jednostek ognia /odpowiednio/  
- jak w związkach taktycznych WP.

### IV.

**Praca do wykonania:**

1. Przystudiować założenie.
2. Być w gotowości do pracy na wyznaczonej funkcji.

**OPRACOWAŁ:**

**płk J. KACZMAREK**

SYTUACJA INŻYNIERYJNA

=====

1. Przeciwnik wykorzystując powodzenie na kierunku wykonanego przeciwdzierzenia oraz okresową przewagę w powietrzu wzmógł aktywne działania zarówno na lądzie jak też w zachodniej części M. BAŁTYCKIEGO, gdzie w dniu 20.06. opanował wyspę BORNHOLM. Część jego wojsk inżynieryjnych prowadzi intensywne szkolenie w zakresie pokonywania zapór przeciwdesantowych oraz gromadzi sprzęt przeprawowy. W niektórych rejonach oraz portach stwierdzono wykonywanie prac drogowych i innych, ułatwiających swobodny dojazd oraz szybkie załadowanie wojsk na środki desantowe /przeprawowe/.
2. Oddziały inżynieryjne Sił Lądowych Wysp Duńskich - 1, 2 bsap/ Zpsap i ksap 1,2, ZBO od 20.06. przystąpiły do ustawiania zapór przeciwdesantowych na dogodnych kierunkach ewentualnego lądowania przeciwnika /w/g decyzji słuchaczy/. Ponadto do prac fortyfikacyjnych związanych z wykonywaniem polowych obiektów oraz zapór na wybrzeżu zaangażowano siły obrony terytorialnej IV, V i VI OT. oraz flotyli przybrzeżnej. Gotowość prac inżynieryjnych osiągnąć do 4.00 22.6.

Do dyspozycji Sił Lądowych Wysp Duńskich przydziela się następującą ilość środków inżynieryjnych:

- miny przeciwpancerne DM-11 - 30000szt.
- miny przeciwpiechocie DM-11 - 40000 szt.
- miny przeciwdesantowe - 5000 szt.
- miny oświetlające - 2400 szt.
- materiał wybuchowy - 30 ton.

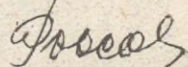
- materiał wybuchowy - plastik - 9 ton
- drut kolozasty - 10 ton
- kozły metalowe - 900 szt.
- szyny kolejowe - 5000 mb.

Wyżej wymienione środki znajdują się w polowych składach inżynieryjnych i mogą być dostarczone w rejon prac, wskazany przez szefa saperów /w/g decyzji słuchaczy/.

3. Wiadomości dodatkowe:

- a/ Stan sił i środków inżynieryjnych w bsap oraz ZBO - przyjmować w/g organizacji wojsk inż. NRF - jak Przegląd Informacyjny.
- b/ W składzie sił obrony terytorialnej IV , V i VI OT przyjęć po jednej ksap w sile trzech pl. sap.

OPRACOWAŁ:

  
płk dr Tadeusz PROCAK



AKADEMIA SZTABU GENERALNEGO  
im.gen.broni K. ŚWIERCZEWSKIEGO

KATEDRA TAKTYKI OGÓLNEJ I SZTUKI OPERACYJNEJ

T A J N E

Ess.Nr. \_\_\_\_\_

" ZATWIERDZAM "  
SZEF KATEDRY TAKTYKI OGÓLNEJ I  
SZTUKI OPERACYJNEJ

płk dypl. *[Signature]*  
T. BEZCZEWSKI  
*[Signature]*

Dla wykładowców i słuchaczy  
świeszących na 17 DPD  
strony " WSCHODNIEJ "

ZARÓŻENIE DODATKOWE nr 1/DES

do świeszenia na mapach nr 322

Mapy : a/ 1 : 500 000 - jak w załozeniu głównym ;

b/ 1 : 100 000

N - 33 - 25, 37, 49, 91, 92, 93, 94, 104, 105, 106;

M - 32 - 23, 24, 35, 36, 47, 48.

I.

Sytuacja ogólna jak w załozeniu głównym z TO i Sztuki Operac.

II.

1. 17 DPD / świesząca / w dniu 19.6 segródkowała się w rejonie / wyż / jeś. LUBIE, / wyż / INSKO, / wyż / DOBRZANY, BŁOTNO, JAWORZE, gdzie została podporządkowana dowódcy Operacyjnej Grupy Desantowej.

Do 7.00 20.6 w dywizji zrealizowane następujące przedsię -  
wzięcia :

- wszystkich chorych wymagających leczenia szpitalnego ewakuowano do szpitala wojskowego w WĄLCZU ;
- uzupełniono zapasy ruchome do pełnych norm ;
- ułożono spadochrony osobowe główne i zapasowe na cały stan ludzi ;
- ograniczono do niezbędnego minimum ruch pojazdów mechanicznych oraz wprowadzono ścisłą kontrolę obecności stanu osobowego.

Wyszkolenie dywizji dobre, a wojeleńi na trzy dni przed wybuchem wojny rezerwiści odbyli po dwa skoki treningowe z samolotu AN - 12. Stan moralno - polityczny i dyscyplina - bez zastrzeżeń. Organizacja, stan i wyposażenie dywizji do niniejszego ćwiczenia jak szaloznik nr 2 ; położenie oddziałów 17 DPD o 7.00 20.6 - jak szaloznik nr 1.

2. Ukompletowanie tyłów 17 DPD - 95 % stanu statowego. Na 7.00 20.6 dywizja oprócz pełnych zapasów ruchomych posiada zapasy doraźne : benzyny samochodowej 0,2 ju i oleju napędowego 0,4 ju.

Urzutowanie zapasów ruchomych :

Rodzaj zaopatrzenia	jm.	w pod-tyłach		w tyłach		RAZEM
		oddz.	oddz.	DPD	w DPD	
amunicja strzelecka	10	1,0	0,3	0,2	1,5	
amun.art.i moźdz.	"	0,5	0,5	0,5	1,5	
amunicja do PPK	"	1,5	0,5	0,5	2,5	
amunicja plot	"	1,0	0,5	0,5	2,0	
benzyna samochod.	ju	1,0	0,25	0,25	1,5	
olej napędowy	"	1,0	0,5	0,5	2,0	
żywność " PD "	rdz	2,5	1,0	1,5	5,0	
żywność " SPD "	"	1,0	0,5	0,5	2,0	

Dane o ciężarze sprzętu i amunicji DPD jak załącznik nr 3.

3. W godzinach popołudniowych 20.6 na lotnisko MASZEWO zostanie dostarczona następująca ilość tary desantowej i spadochronów towarowych, które należy przewieźć do rejonu seórodkowania :

- platformy PGS - 500	- 50
- platformy desantowe P - 127	- 300
- komplety spadochronów MKS-76 - 3 i 4	- 310
- komplety spadochronów PDDBS - 1	- 55

III:

Praca do wykonania :

1. Wrysować położenie 17 DPD na mapę 1 : 100 000
2. Przystudiować skrypt nt " Wykorzystanie DPD w kombinowanej operacji desantowej ", nr bibl. szkol. 015019.
3. Sporządzić meldunek dla sztabu Operacyjnej Grupy Desantowej o stanie i gotowości 17 DPD.
4. Dokonać wstępnego rozliczenia stanu osobowego, uzbrojenia i wyposażenia DPD na rzut spadochronowy, lądujący i kołowy oraz obliczyć potrzeby w zakresie samolotów AN - 12 dla desantowania całości sił dywizji .
5. Sporządzić plan przewozu tary desantowej i spadochronów towarowych z lotniska MASZEWO do rejonu seórodkowania DPD.

Z a ł a c o s n i k i :

- nr 1 - Położenie oddziałów 17 DPB w rejonie sefiredkowania oleat do mapy 1 : 100 000 ;
- nr 2 - Organizacja i wyposażenie 17 DPB ;
- nr 3 - Dane taktyczno - techniczne sprzętu 17 DPB.
- nr 4 - Waga 1 jk na 100% ukończenia.

OPRACOWAŁ  
ADIUNKT KATEDRY TO I SZT.OPER.

płk dypl. P. JANUSZEWSKI

SPRAWDZIŁ  
KIBROWNIK IIIIKWŁqd.

płk dypl. T. BENTROWSKI

Wykonano w 20 egz.  
Egz.Nr 1-15 Opr.Met.  
Egz.Nr 16-20 B.T.  
Wyk. płk KISIEL  
Nr ks. 0975/01629/WW



1	2	3	4	5	6	7	8	9	10	11	12	13	14	15	16	17	18	19	20	21	22	23	24	25	26	27	28	29	30	31	32	33	34	35	36	37	38	39	40	41	42	43	44	45
8.	Dywizjon art. samob. ASU-85 w tym: bat. dział panc /x4/	195	5		1										25			1			3			1	4							2	2	9	9	11				7	2			
9.	Dywizjon art. mieszanej w tym: bateria WP-8/x2/ bateria PPK /x2/	249	32	4	17						12	8			2		1				21		2	1	1	4	1				3	35	19	6	12				9	2				
10.	Dywizjon artylerii plot w tym: bat. art. plot /x3/	298	45		13									18	2		1				6		2	1	1	1	1				2	23	12	4	5				8	2				
11.	Kompania medyczna	48												6							1										1	2	4		10				2	1				
12.	Batalion zaopatr. i remontu w tym: komp. dowozu am/x2/ komp. dowozu MPS komp. remontowa	280	15	10	9										2		1				6			1			1				4	7	65		25				50	10				
		45																													1	18						12						
		50																														1	18		7				14	1				
		70																													2	3		14				8	7					
	Razem:	4466	417	146	193	36	12	12	36	12	12	12	8	18	25	16	3	17	240	28	208	216	35	14	13	12	16	6	12					38	304	200	58	162	1	15		146	34	

- Uwagi:** 1. Wszyscy żołnierzy DPD, z wyjątkiem celowniczych rkm, granatników ppanc i załóg dział pancernych, którzy uzbrojeni są w pistolety wz. P-63, posiadają na uzbrojeniu pmk AK i nóż szturmowy. Oficerowie chorążowie i podoficerowie zawodowi posiadają ponadto pistolety wz. P-64.
2. Posiadany przez DPD sprzęt desantowy do zrztu ciężkiego uzbrojenia zaspakaja 10% potrzeb. W wypadku desantowania całości sił dywizji, pozostała część sprzętu desantowego powinna być dostarczona dla DPD przez szczebel organizujący operację powietrznodesantową.
- Dane o sprzęcie desantowym zawarte są w Vademecum Oficera /wydanie tymczasowe ASG, 1967 r., str. 55/.

Wykonano w 20 egz.  
Egz.Nr 1-15 Oprac.Metod.  
Egz.Nr 16-20 B.Tajna  
Wyk.plk KISIEL  
Nr ks. 01629/WW

OPRACOWAŁ:  
ADIUNKT KATEDRY TO I SZT. OPERAC.  
plk dypl. Franciszek JANUSZEWSKI

Fig. Nr...

Załącznik nr 3

do załączenia dodatku nr 1/Des.

WIEKSIŹE DANE TAKTYCZNO-TECHNICZNE SPRZĘTU 17 DFD

Ipó	Wyszczególnienie sprzętu	CieŜar sprzętu w kg	CieŜar poj.naboju w kg	1 jo w sztuk.	CieŜar 1 jo w kg /bez opakowania/	Ilość naboju w jednej skrzynce	Ilość skrzynek amun. na 1 jo	CieŜar skrzynki w kg bez amunicji i amunicjã	U w a g i:	
1.	Pistolet maszynowy - kbk AK	4	0,016	300	4,8	1320	0,25	8	29	
2.	Ręczny karabin maszynowy PK	z 9/16,5	0,024	1000	24	880	1,2	7,5	28,5	z bez podstawy/ z podstawã
3.	Ręczny granatnik ppanc RFG-2	6,5+3	1,5	20	30	6	4	13	22	
4.	Granatnik ppanc - SFG-9D	z 47,5/63	4,4	60	264	4	15	31,4	49	z w połoŹ. boj./ w połoŹ. marsz.
5.	Działo bezodrzutowe 82 mm	104	4,9	120	588	4	30	27,4	47	
6.	Moździerz 82 mm	52	3,2	120	384	10	12	16	48	
7.	Moździerz 120 mm	500	16	80	1280	2	40	13	45	
8.	PPK "Malutka"	48,6	10,9	6	65,4	1	6	19,1	30	
9.	PPK - "2-P-26"	2370	24	4	98	1	4	44	65	
10.	Wyrzutnia WP-8	750	39,5	40	1580	2	20	31	110	
11.	PKM-2	650	0,205	2400	492	80	30	5,6	22	
12.	Działo plot. - ZSU-23-2	950	0,45	1200	540	63	20	15,7	44	
13.	Działo pancerne ASU-85	1530 z/	16	45	720	3	15	17	65	z/ z obslugã i 1 jo zamontowany w ASU-85
14.	CKM-SGWT		0,026	2000	52	880	3	8,2	29,2	

Wymiary niektórych skrzynek

- Do amunicji PPK "2-P-26" - dł. 990 mm, szer. 740 mm, wys. 740 mm.
- Do amunicji PPK "Malutka" - dł. 759 mm, szer. 580 mm, wys. 570 mm.
- Do amunicji WP-8 - dł. 1275 mm, szer. 500 mm, wys. 345 mm.

OPRACOWAŁ:  
ADJUNKT KATEDRA TO I SZT-OPERAC:  
plk dypl. Franciszek JANUSZEWSKI

## MAGA 1 JK DED NA 100 % UKOMPLETOWANIA

L.P.	Nazwa jednostki	amunicja - ton:		MPS - ton:			Żywn. - ton:			
		strzele- cka	art. i mozdz.	WP-8	PKK	plot	benz. samoch.	olej napęd.	ED	SD
1.	baon pow. desantowy	9,6	21,4	-	0,8	2,0	10,3	-	1,78	0,86
2.	komp. saperów	1,6	-	-	-	-	3,3	1,5	0,43	0,21
3.	dyon art. mieszanej	3,5	-	26,4	2,0	-	8,4	-	0,81	0,39
4.	dyon art. samob.	2,7	24,4	-	-	-	5,3	5,5	0,59	0,28
5.	daplot	3,5	-	-	-	15,1	7,5	-	0,9	0,43
6.	baon zap. i ren.	2,8	-	-	-	-	20,7	-	0,84	0,4
7.	pozostałe	6,1	-	-	-	-	19,6	-	1,56	0,75
Razem DPD:		58,6	110,0	26,4	5,2	23,1	106,0	7,0	12,25	5,9

Dywidzja pobiera paliwo ze składu URP KALISZ POLORSKI, a żywność ze składu okręgowego WACZ.

AKADEMIA SZTABU GENERALNEGO  
in.gen.broni. K. ŚWIERCZEWSKIEGO

KATEDRA TAKTYKI OGÓLNEJ I SZTUKI OPERACYJNEJ

Egz.Nr. \_\_\_\_\_

" ZATWIERDZAM "  
SZEF KATEDRY TAKTYKI OGÓLNEJ I  
SZTUKI OPERACYJNEJ

*Janusz Świerczewski*  
płk dypl. Janusz ŚWIERCZEWSKI  
Dnia " \_\_\_\_\_ " 1971 r.

Dla wykładowców i słuchaczy  
ćwiczących na 16 RPSt  
strony " WSCHODNIEJ "

ZARÓŻENIE DODATKOWE NR 2/DES

do ćwiczenia na mapach nr 312.

Mapy : a/ 1 : 500 000 - jak w załozeniu głównym ;

b/ 1 : 100 000

N - 32 - 23, 24, 35, 36, 47, 48 ;

N - 33 - 25, 37, 49, 75, 76, 87, 88.

I.

Sytuacja ogólna jak w załozeniu głównym z TO i Szuki Operac.

II.

1. 16 Brygada Powietrzno - szturmowa utworzona w końcu ubiegłego roku od początku czerwca br. prowadziła batalionowe ćwiczenia agrywające na poligonie pła NEUBRANDENBURG w zakresie desantowania i prowadzenia walki na tyłach nieprzyjaciela . Brygada osiągnie pełną gotowość do działań bojowych 21.6.

Wyszkolenie pododdziałów brygady dobre, jedynie eskadry śmigłowców transportowych w drugim i trzecim ppszt nie są w stanie wykonywać zadań bojowych w nocy i w

w warunkach ograniczonej widoczności. Stan moralno - polityczny i dyscyplina - bez zastrzeżeń. Organizacja, stan i wyposażenie brygady do niniejszego ćwiczenia jak w załączniku nr 1 i 2 ; położenie oddziałów i pododdziałów 16 BPSz o 7.00 20.6 - jak załącznik nr 3.

2. Ukompletowanie brygady w ludziach i sprzęcie 100 %. Na 20.6 brygada posiada pełne zapasy ruchome.
3. Podstawowe dane taktyczno - techniczne śmigłowców posiadanych przez 16 BPSz przedstawia załącznik nr 4.
4. Dane o ciężarze sprzętu i amunicji BPSz przedstawia załącznik nr 5.
5. Z dniem 20.6 16 BPSz wchodzi organizacyjnie w skład Operacyjnej Grupy Desantowej, której SD rozmieszczone jest w m. WOLIN.

Praca do wykonania :

1. Przestudiować materiały szkoleniowe wskazane przez kierownika grupy.
2. Wyszukać położenie 16 BPSz na mapę 1 : 100 000.
3. Dokonać analizy możliwości bojowych brygady w zakresie desantowania i sposobów prowadzenia walki na tyłach nieprzyjaciela oraz opracować wstępne zasady ogólne użycia i działań bojowych BPSz.
4. Sporządzić meldunek dla sztabu Operacyjnej Grupy Desantowej o stanie i możliwościach 16 BPSz.

Załączniki:

- nr 1 - Schemat organizacyjny 16 BPSs ;
- nr 2 - Stan uzbrojenia i wyposażenia 16 BPSs ;
- nr 3 - Położenie oddziałów i pododdziałów brygady na  
7.00 20.06 - odc. z mapy 1 : 100 000 ;
- nr 4 - Podstawowe dane taktyczno - techniczne śmigłowców  
posiadanych przez 16 BPSs ;
- nr 5 - Dane o sprzęcie i amunicji 16 BPSs.
- nr 6 - Dane o środkach materiałowych 16 BPSs.

OPRACOWAŁ  
ADIUNKT KATEDRY TO i SZT.OPER.

płk dypl. Franciszek JANUSZEWSKI

SPRAWDZIŁ  
KIEROWNIK III KWŁad.

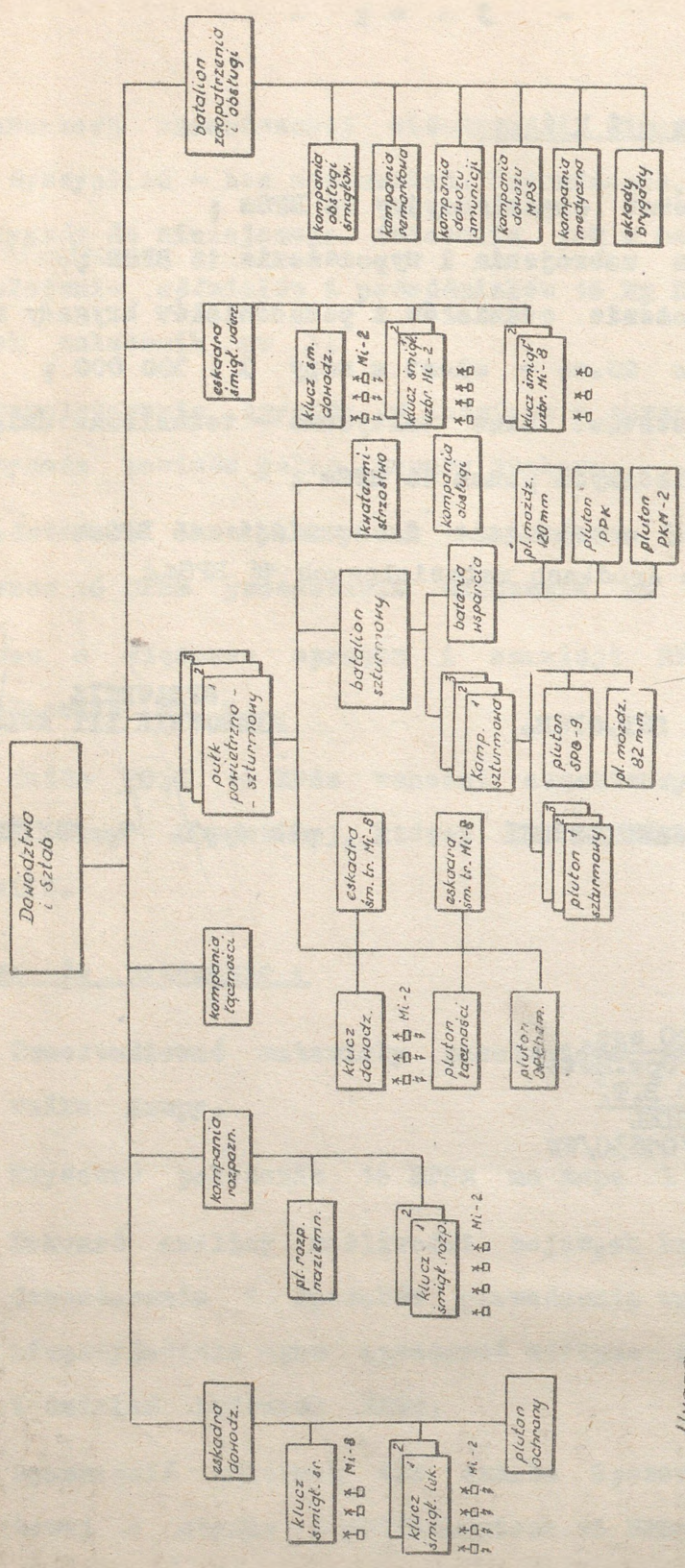
płk dypl. T. BENTKOWSKI

Wykonano w 20 egz.  
Egz. Nr 1-15 Opr. Met.  
Egz. Nr 16-20 B.T.  
Wyk. płk KISIEL  
Nr ks. 0976/01630/WW

Załącznik nr 1  
do załozenia doatki. nr 2 / Des  
Egz. nr. ....

# SCHEMAT ORGANIZACYJNY 16 BPSZ

(wariant przyjęty do ćwiczenia 312)



Uwaga:  
W czasie ćwiczenia do niniejszego schematu mogą być wprowadzone uzasadnione zmiany organizacyjne

kl. n. 20 egz.  
Egz. nr 1 - 15 oprac. metod  
Egz. nr 16 - 20 bibl. szkol.  
144 plik Januszewski  
nr poz. 01630114



PPK *mod*

1	2	3	4	5	6	7	8	9	10	11	12	13	14	15	16	17	18	19	20	21	22	23	24	25	26	27	28	29	30	31	32	33	34	35	36	37	38	39
6.	Eskadra śmigł. uderzeniowych	52											1			3			1												3	8	6					
	w tym: klucz dowodzenia	8																													3							
	klucz śmigł. Mi-2 /x2/	10																														4						
	klucz śmigł. Mi-8 /x2/	8																																	3			
7.	Batalion zaopatr. i obsługi	280	252	28											1	6			3		4	1	4		7	47	30	2		31	12							
	w tym: komp. obsługi śmigł.	50	50																					1	9	12			6	6								
	kompania remontowa	64	54	10																				1	2	9	1		2	4								
	komp. dowozu amun.	30	24	6																				1	18				12									
	komp. dowozu MPS	33	25	9																				1	10	5			6	2								
	kompania medyczna	48	45	3																				1	2	4			1									
	Razem:	2200	1403	184	90	90	27	9	9	27	9	4	7	4	10	81	166	209	29	5	7	15	19		189	107	55	14		58	26	8	20	8	6	39	36	

Uwaga: W czasie ćwiczenia do niniejszego zestawienia mogą być wprowadzane uzasadnione zmiany ilościowe.

PODSTAWOWE DANE TAKTYCZNO - TECHNICZNE  
ŚMIGŁOWCÓW 16 EPS<sup>2</sup>

l.p.	Typ śmigłowca / wersja, wariant/	Prędkość w km/godz.	Prędkość przelotowa w km/godz.	Zasięg maks. w km.	Udźwig ludzi + załoga	Uzbrojenie
1	M1 - 2 transportowy	210	205	230 1,28	6 + 1 700	nie posiada
2	M1 - 2 sanitarny	210	205	230 1,28	4 chorych + 1 lekarz	nie posiada
3	M1 - 2 - wersja wariant A.	200	190	250 1,40	3 + 1 244	1x PKT/7,62mm/ nieruchomy ny 1 900 szt. am. 2x PKT/7,62mm/ ruchome 1 1800 szt. am. 2x 16, S-5k lub S-5m.
4	M1-2- wersja wariant B.	200	185	270 2,35	3 + 1 263	1x Hs-23 nieruchomy 1 100 szt. am. 2x PKT /7,62mm/ ruchome 1 1800 szt. am. 2x 16, S-5k lub S-5m.
5	M1-6 transportowo - desantowy	250-300	230-250	Maks. taktycz. przemiesz. 370km	60-80 + 6 8000	1 x KM 12,7 mm
6	M1-8 transportowo - desantowy.	230-250	180-200	450 .....	24-28 + 2 3000	2x 16, S-5k lub S-5m.

x/ Opracowano na podstawie " Niektóre problemy organizacji sił zbrojnych / Materiały na konferencję naukową ASG /, " wydanie ASG, nr bibl. szkol. 016922.

Załącznik nr 5  
do założeń dodatk. nr 2/Des.

NIKTÓRE DANE TAKTYCZNO-TECHNICZNE SPRZĘTU I AMUNICJI 16 BPSZ

Lp.	Wyszczególnienie sprzętu	Ciężar sprzętu w kg	Ciężar naboju w kg	1 j o w szt.	Ciężar 1 j o w kg / bez opak./	Ilość naboju w 1 skrzynce	Ilość skrzynek am. na 1 j o	Ciężar skrzynki w kg		U w a g i :
								bez amunicji	z amunicją	
1.	Pistolet maszynowy - kbk AK	4	0,016	300	4,8	1220	0,25	8	29	
2.	Ręczny karabin maszynowy PK	± 9/16,5	0,024	1000	24	880	1,2	7,5	28,5	bez podstaw/z podstawą
3.	Ręczny granatnik ppanc-RFG-2	6,5+3	1,5	20	30	6	4	13	22	
4.	Granatnik ppanc - SPG-9D	± 47,5/63	4,4	60	264	4	15	31,4	49	W położ. boj./w położ. marszowym
5.	Motodzierz 82 mm	52	3,2	120	384	10	12	16	48	
6.	Motodzierz 120 mm	500	16	80	1280	2	40	13	45	
7.	PPK - <del>9K-26</del> 9K-11	270 48,6	2 10,9	6	98 65,4	1	4	4 19,1	30 65	
8.	PKM-2	650	0,0205	2400	492	80	30	5,6	22	
9.	Karabin maszynowy - PKR			900						
10.	Karabin maszynowy plot 12,7 mm									
11.	Działo 82-23			100						
12.	Wyrzutnia rakiet S-5K			16						
13.	Wyrzutnia rakiet S-5m			16						

Wymiary niektórych skrzynek

1. Do amunicji PPK "2-26" ~~990~~ 990 mm, wys. 710 mm, wys. 740 mm  
10 9K-11<sup>4</sup> - dl. 750 mm, szer. 580 mm, wys. 570 mm.

Załącznik nr 6  
do załóż. dla 16 BPSz

DANE O ŚRODKACH MATERIAŁOWYCH 16 BPSz

a/ Waga 1 jk BPSz na 100 % ukończeniowa.

L.p.	Nazwa jednostki	amunicja - ton:			plot	amun. śmigł.	LPS - ton:		Zywność - ton:		
		strzele-cka	art. i moźdz.	PFK			benz. sam.	benz. lotn.	P-2	FD	SFD
1.	pułk powiet. szturm.	8,9	17,2	0,8	2,0	2,8	8,7	0,8	99,1	1,67	0,8
2.	komp. rozpoznawcza	0,7	-	-	-	-	1,5	2,1	-	0,16	0,08
3.	eskadra dowodzenia	0,6	-	-	-	0,6	0,2	2,1	5,8	0,18	0,09
4.	esk. śmigłow. uderzen.	0,5	-	-	-	4,6	0,1	2,9	11,6	0,16	0,08
5.	baon zaop. i obsługi	2,8	-	-	-	-	14,8	-	-	0,84	0,41
6.	pozostałe	1,7	-	-	-	-	3,5	-	-	0,36	0,17
R a z e m :		33,0	51,6	2,4	6,0	13,6	46,2	9,5	304,7	6,71	3,23

b/ Urzutowanie zapasów ruchomych BPSz  
/tylko do niniejszego ćwiczenia/

	J.m.	w podod- działach	w tyłach oddziału	w tyłach BPSz	RAZEM BPSz	W oddz. lotn.- techn.
am.strzelecka	jo	1,0	0,3	0,2	1,5	
am.art.i moźdz.	"	0,5	0,5	0,5	1,5	
am.PPK	"	1,5	0,5	0,5	2,5	
am.plot	"	1,0	0,5	0,5	2,0	
am.pokł.śmigł.	"	1,0	0,5	0,5	2,0	2,0
benz.samochodowa	jn	1,0	0,25	0,25	1,5	
benz.lotnicza	"	1,0	1,0	1,0	3,0	2,5
P-2	"	1,0	0,15	0,1	1,25	4,0
żywność "PD"	rdz	2,5	1,0	1,5	5,0	
żywność "SPD"	"	1,0	0,5	0,5	2,0	

c/ Dane dodatkowe:

1. Brygada posiada pełne zapasy ruchome oraz zapasy doraźne w wysokości 0,25 jn benzyny samochodowej i 2 rdz żywności "PD".

Benzynę samochodową uzupełnia ze składu URP płd NEUBRANDENBURG, a pozostałe materiały z PBF nr 1 w rejonie zach. ALTENTREPTOW.

2. Wyjaśnienie dotyczące rodzaju samochodów specjalnych:

- komp.obsługi śmigłowców - 12 cystern samoch.,
- komp.dowozu mps i sprz.tech. - 5 cystern samoch.,
- komp.medyczna - 4 samoch.sanitarne.

AKADEMIA SZTABU GENERALNEGO  
in. gen. broni K. Swierczewskiego

KATEDRA ~~TAKTYKI OGÓLNEJ I~~ SZTUKI OPERACYJNEJ

ZATWIERDZAM  
SZEF KATEDRY TO I SZEF OPER.

*[Signature]*  
plk dypl. T. BEŁŻEWSKI

T A J N E

Egz. nr ...

Dla wykładowców i słuchaczy  
ćwiczących za ~~14~~ DD strony  
"WSCHODNIEJ"

ZAŁOŻENIE DODATKOWE Nr 2/DD

do ćwiczenia na mapach Nr ~~317~~ 317

Mapa 1:500 000 - jak w założeniu głównym

1:100 000 - N-33-64 db 69

N-33-76 do 81

N-33-88 do 93

I

Sytuacja ogólna jak w założeniu głównym z Taktyki Ogólnej  
i Sztuki Operacyjnej.

II

~~14~~ DD /ćwicząca/ w dniu ~~19~~<sup>24</sup>.6 zakończyła przegrupowanie wojsk  
i obecnie uzupełnia środki materiałowe w rejonie lasów: SŁAWOBORZE,  
RZESZNIKÓW, RESKO, /wył/ SWIDWIN.

Z dniem ~~20~~<sup>25</sup>.6 14 DD została wzmocniona ~~15~~ obec. pływających  
2 bwn oraz podporządkowana Dowódcy Operacyjnej Grupy Desantowej.

Do 7.00 ~~20~~<sup>25</sup>.6 w dywizji zrealizowane następujące przedsięwzięcia:

- wszystkich chorych wymagających leczenia szpitalnego ewakuowano  
do szpitala wojskowego SZCZECIN;
- sprzęt pływający i amfibijny przygotowany ~~hastycznie~~ do pokony-  
wania dużych przeszkód wodnych;
- ograniczone do niezbędnego minimum ruch pojazdów mechanicznych  
oraz wprowadzone ścisłą kontrolę obecności stanu osobowego;

- zorganizowane obronę i ochronę rejonu ześrodkowania przed dywersją przeciwnika oraz maskowania wojsk i sprzętu bojowego.

Wyszkolenie wojsk dywizji dobre. Wcieleni rezerwiści odbyli zgrzywające ćwiczenia pułkowe o strym strzelaniem na poligonie WICKO. 40 pd we współdziałaniu z 15 sbcs zakończył ćwiczenia zgrzywające w pokonywaniu dużych przeszkody wodnej w rejonie Zalewu Szczecińskiego.

W 14 drt /R-70/ znajdują się następujące rakiety: 1 bs - 3 kt, 2 bs - 20 kt, pot - 1x10 kt, 1x20 kt, 2xCH /kasetowe - R-35/ w gotowości nr 4.

Stan moralno-polityczny i dyscyplina bez zastrzeżeń.

Organizacja, stan i wyposażenie dywizji jak załącznik Nr 4.

Nr bibl. 11428.

Ukompletowanie tyłów 14 DD w 95% stanu etatowego.

III.

Praca do wykonania:

1. Wrysować położenie 14 DD na mapę 1:100 000.
2. Przystudiować skrypt nt: "Zasady wykorzystania dywizji desantowej" Nr bibl. 016479
3. Przystudiować założenie główne i dodatkowe oraz sporządzić meldunek bojowy do Sztabu Operacyjnego Grupy Desantowej o stanie i gotowości 14 DD.
4. Dokonać wstępne rozliczenia stanu osobowego i uzbrojenia i wyposażenia dywizji do kombinowanych działań desantowych w celu opanowania wysp.

Załączniki:

Nr 1 - Położenie oddziałów i sił wzmocnienia 14 DD w rejonie ześrodkowania.

Nr 2 - Nr 2 - Sytuacja tyłowa 14 DD.

OPRACOWAŁ  
ADIUNKT KAT.TO I SZT.OPER.

płk dypl. WŁ.KISIEL

SPRAWDZIŁ  
KIEROWNIK III KWL

płk dypl. T.BENTKOWSKI

Wykonano w 25 egz.  
Egz.Nr 1-15 Oprac.Metod.  
Egz.Nr 16-25 B.Tajna  
Wyk. płk KISIEL  
Nr ks. 0977/01631/WW

Załącznik nr 2  
do założenia dla 14 DD

SYTUACJA TYŁOWA 14 DD

1. Do rana 20.6 dywizja uzupełniła zapasy ruchome do pełnych norm. Obecnie przystąpiła do odtwarzania zapasów doraźnych. Materiały pędne pobiera dywizja ze składu URP PŁOTY, a żywność ze składu okręgowego WAŁCZ.
2. 15 sbcz pływ. posiada pełne zapasy ruchome oraz zapasy doraźne w wysokości: 0,25 jn benzyny samochodowej, 0,5 jn oleju napędowego i 2,0 rdz "W".
3. Waga 1 jk na 100 % ukończenia / w tonach/ :

	Amunicja :						MPS :		Żywność:	
	strzel.	art.i moźdz.	BM-21	PPK	plot	czoąg	benz. sam.	olej nap.	"W"	"S D" "S"
pd	16,5	19,4	-	1,6	8,8	4,6	14,5	21,3	2,32	1,3
bcz	6,2	-	-	-	-	84,7	7,9	41,8	0,83	0,46
baplot	1,0	-	-	-	22,9	-	2,7	-	0,2	0,11
dar	1,6	-	111,4	-	-	-	5,3	-	0,4	0,22
pozost.	11,8	-	-	-	1,3	2,3	49,6	18,1	3,19	1,79
Razem DD	70,1	58,2	111,4	4,8	50,6	100,8	109,0	123,8	11,58	6,48
sbcz pływ.	6,8	-	-	-	-	18,3	6,0	9,4	0,8	0,5

4. Urzutowanie zapasów ruchomych w DD:

	Pododdział, żołnierz, sprzęt	Tyły oddziału	Tyły DD	Razem w DD
am.strzelecka	1,0	0,3	0,2	1,5
am.art.i moźdz.	0,5	0,5	0,2	1,2
am.BM-21	1,0	0,3	0,2	1,5
am.PPK	1,5	0,5	0,5	2,5
am.plot	1,0	0,5	0,5	2,0
am.czołgowa	1,0	0,5	0,75	2,25
benzyna samoch.	1,0	0,25	0,25	1,5
olej napęd.	1,0	0,5	0,5	2,0
żywność "W"	2,5	1,0	1,5	5,0
żywność "SMD"	2,0	1,0	1,0	4,0

UWAGA : urzutowanie zapasów ruchomych w sbcz pływ.  
- jak w bcz pz.

5. Struktura organizacyjna tyków DD.

Lp.	Stan oso- bowy	S a m o c h o d y :					Przyce- py tr.	
		Waz-69	Star 6x6	Cyst. sam.	Sani- tarne	Inne spec.		
1.	Komp.transportowa	92	-	40	16	-	4	16
	- pl.transp.am.	22	-	18	-	-	-	8
	- pl.transp.mps	22	-	2	16	-	-	-
	- pl.transp.żyw. i sp.tech.	22	-	18	-	-	1	8
	- pozostałe	25	-	2	-	-	3	-
2.	DPZ	17	-	2	-	-	1	1
3.	Baon remontowy	116	2	5	-	-	26	2
4.	Komp.medyczna	40	-	5	-	6	2	2

AKADEMIA SZTABU GENERALNEGO  
im. gen. breni K. Swierczewskiego

KATEDRA ~~TAKTYKI OGOLNEJ~~ I SZTUKI OPERACYJNEJ

ZATWIERDZAM

SZEF KATEDRY TO I SZT OPER.

~~\_\_\_\_\_~~  
Egz. nr ...

*Redaktor*  
płk dypl. T. BEZCZEWSKI

Dla wykładowców i słuchaczy  
ćwiczących za 15 DZ strony  
"WSCHODNIEJ"

ZAŁOŻENIE DODATKOWE Nr 4/DZ

do ćwiczenia na mapach Nr 312 317

Mapa 1:500 000	/jak założenie główne/
Mapa 1:100 000	N-33-57 do 60
	N-33-69 do 72
	N-33-81 do 84

I

Sytuacja ogólna jak w założeniu głównym z Taktyki Ogólnej i Sztuki Operacyjnej.

II

15 DZ z 2 paplet mk do 5,00 <sup>24</sup> 27.6 zakończyła przegrupowanie wojsk i obecnie uzupełnia środki materiałowe w rejonie lasów pld BYTOW, BORZYSZKOWY, KOSCIERZYNA.

Wojeka dywizji wykonały 300 km marsz i posiadają duży procent strat w transporcie kolejnym.

Oddziały 15 DZ umechanizowane w pierwszej dekadzie czerwca prowadziły batalionowe ćwiczenia sgrzywające na poligonie ORZYSZ w zakresie wykorzystania transportu powietrznego w walce i współdziałania z uzbrojonymi śmigłowcami i lotnictwem.

<sup>25</sup> Po osiągnięciu pełnej gotowości bojowej, dywizja z dniem 24.6 została podporządkowana Dowództwu Operacyjnej Grupy Desantowej.

Stan meralne-polityczny i dyscyplina dobra.

W 15 drt /R-70/ znajdują się następujące rakiety:  
1 bs - 3 kt, 2 bs - 10 kt, 3 bs - 20 kt, pot. 1x10 kt.  
2xCH /kasetowe, R-35/ w gotowości nr 4.

Organizacja, stan i wyposażenie wojsk <sup>25</sup> 15 DZ jak załącznik  
Nr 1 Nr bibl. 11428

Ukemptowanie dywizji w ludziach 95%, w sprzęcie 90% w transporcie  
samochodowym 70%.

~~Ursutowanie zapasów ruchomych 15 DZ jak załącznik Nr 2.~~

### III

#### Praca do wykonania:

1. Wrysować położenie 15 DZ na mapę 1:100 000.
2. Przystudiować założenie główne i dodatkowe i sporządzić meldunek  
bojowy do Sztabu Operacyjnej Grupy Desantowej o stanie i gotowości  
15 DZ.
3. Dokonać wstępnego rozliczenia stanu osobowego, uzbrojenia i wyposa-  
żenia dywizji do kombinowanych działów desantowych w celu epanowa-  
nia wysp w strefie cieśnin duńskich.

#### Załączniki:

Nr 1 - Położenie oddziałów i środków wzmacnienia <sup>25</sup> 15 DZ w rejonie  
środkowym.

~~Nr 2 - Nr 2 - Sytuacja byłowa 15 DZ.~~

OPRACOWAŁ

ADIUNKT KATEDRY TO I SZT.OPER.

*Olw. Kisiel*  
płk dypl. WŁ. KISIEL

SPRAWDZIŁ

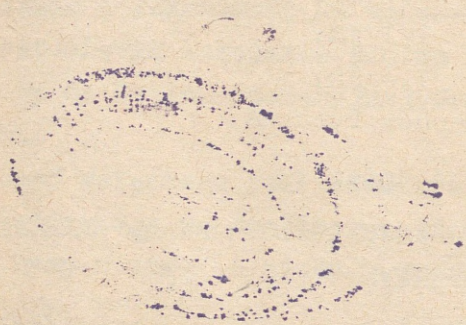
KIEROWNIK III K W L

*T. Bientkowski*  
płk dypl. T. BIENTKOWSKI

Wykonano w 25 egz.  
Egz. Nr 1-15 Oprac. Metod.  
Egz. Nr 16-25 B. Tajna  
Wyk. płk KISIEL  
Nr ka. 0978/01632/WW

SYTUACJA TYŁOWA 15 DZ

1. Ukompletowanie jednostek tyłowych: w ludziach - 95 %, w transporcie - 72 % stanu etatowego.
2. Stan zapasów środków materiałowych :
  - amunicja plot 1,7 jo,
  - benzyna samochodowa 1,1 jn,
  - olej napędowy 1,4 jn,
  - pozostałe materiały - pełne zapasy ruchome.
3. Dywizja ma pobierać własnym transportem :
  - amunicję plot i żywność - ze składu garnizonowego GDAŃSK;
  - mps - ze składu URP zach KOŚCIERZYNA.
4. Chorzy i ranni wyewakuowani zostali do szpitala wojskowego w m. GDAŃSK.
5. Struktura organizacyjna, urzutowanie zapasów ruchomych oraz ciężar 1 jk DZ - jak "Dane taktyczno-techniczne tyłów" nr bibl 11012.
6. 2 paplot mk posiada pełne zapasy ruchome amunicji i żywności oraz 80 % norm zapasów paliwa.  
Waga 1 jk paplot / na 100 % ukompletowania/wynosi:
  - amun.strzelecka - 10,6 ton,
  - amun.plot - 92,1 " ,
  - benzyna samoch. - 34,6 " ,
  - olej napędowy - 5,4 " ,
  - żywność "W" - 2,75 " ,
  - żywność "S" - 1,56 " .



*mepe  
4 skice*

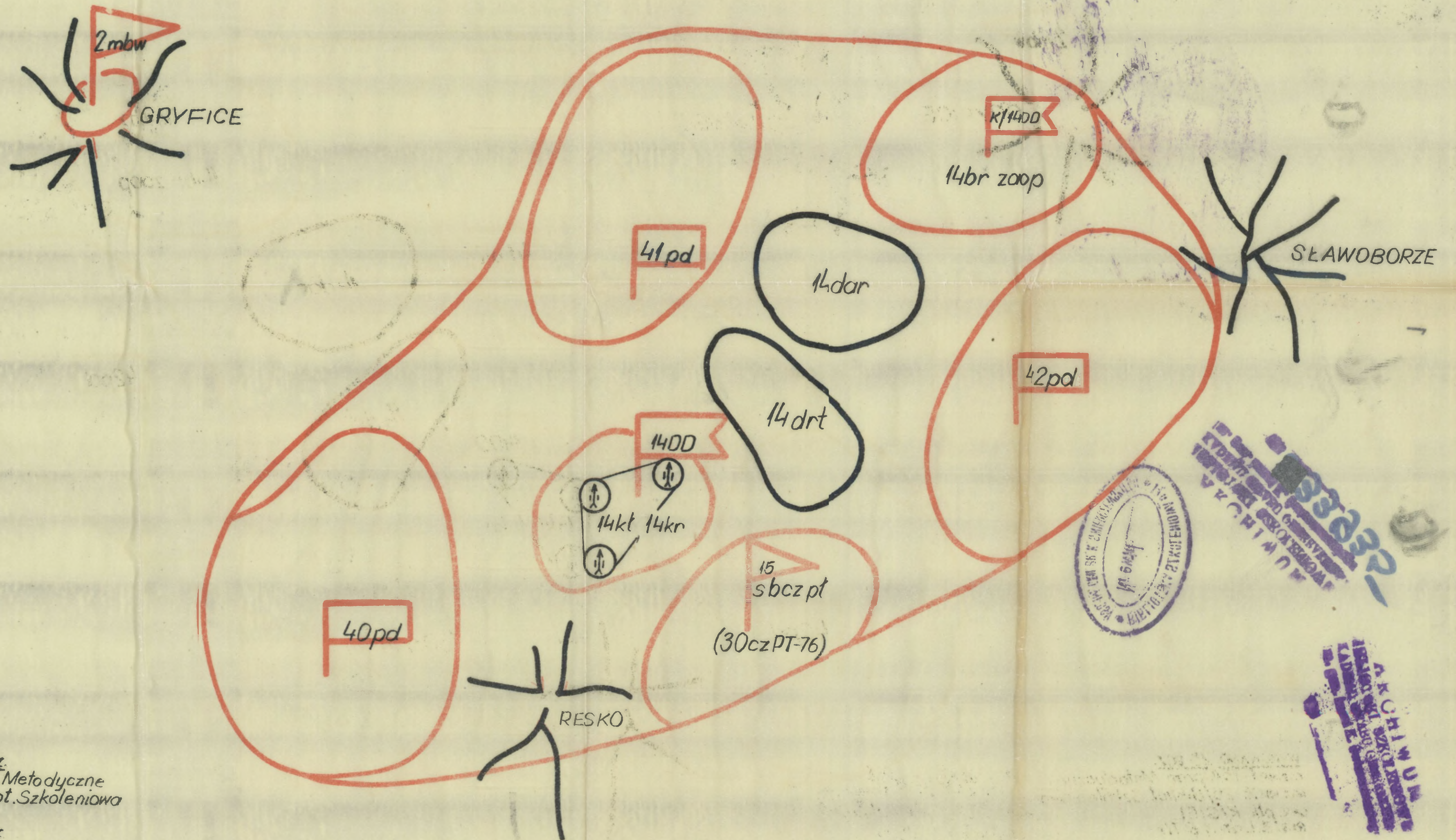
**ARCHIWUM**  
**BIBLIOTEKI SZKOLENIAWA**  
ADRES: SZTABU GEN. KALINOWA  
ul. Gen. Janak K. Swietli

ARCHIWUM  
BIBLIOTEKI SZKOLENIOWEJ  
KADRY ODRABIAJĄCYCH  
10-11-12-13-14-15-16-17-18-19-20-21-22-23-24-25-26-27-28-29-30-31-32-33-34-35-36-37-38-39-40-41-42-43-44-45-46-47-48-49-50-51-52-53-54-55-56-57-58-59-60-61-62-63-64-65-66-67-68-69-70-71-72-73-74-75-76-77-78-79-80-81-82-83-84-85-86-87-88-89-90-91-92-93-94-95-96-97-98-99-100

# POŁOŻENIE ODDZIAŁÓW 14DD W REJONIE ZESRODKOWANIA NA 7.00 20.6

EGZ. NR...  
NR KS. 01636/W.W

Załącznik Nr 1  
do założeń dodatkowego Nr 3/DD



WYKONANO 25 EGZ.  
EGZ. NR 1-15/Uprac. Metodyczne  
EGZ. NR 16-25/Bibliot. Szkoleniowa  
OPR. ptk KISIEL  
RYS. Z.L dn. 3.6.71r

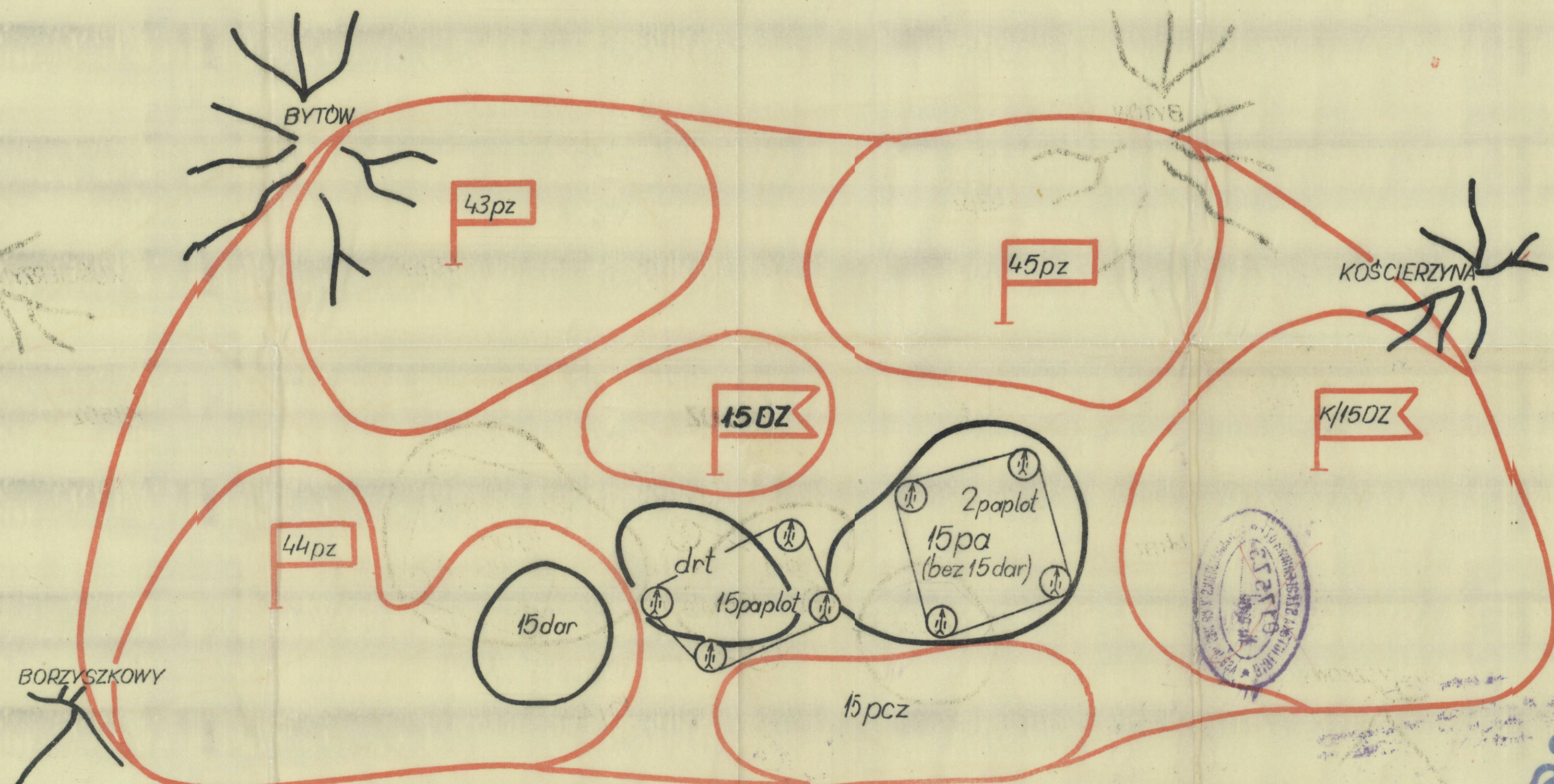
ARCHIWUM  
BIBLIOTEKI SZKOLENIOWEJ  
KADRY ODRABIAJĄCYCH  
10-11-12-13-14-15-16-17-18-19-20-21-22-23-24-25-26-27-28-29-30-31-32-33-34-35-36-37-38-39-40-41-42-43-44-45-46-47-48-49-50-51-52-53-54-55-56-57-58-59-60-61-62-63-64-65-66-67-68-69-70-71-72-73-74-75-76-77-78-79-80-81-82-83-84-85-86-87-88-89-90-91-92-93-94-95-96-97-98-99-100

BIURO  
KADRY  
K. K.

# POŁOŻENIE ODDZIAŁÓW I ŚRODKÓW WZMOCNIENIA NA 5.00 21.6.

EGZ. NR  
NR KS. 01637/r.w.

Załącznik Nr 1  
do załozenia dodatkowego Nlr...



WYKONANO 25 EGZ.  
EGZ. NR 1-15/Opracow. Metod.  
EGZ. NR 16-25/Biblioteka Tajna  
OPR. plk KISIEL  
RYS. Z.L dn. 2.6.71

163332  
K. K.

163332  
K. K.

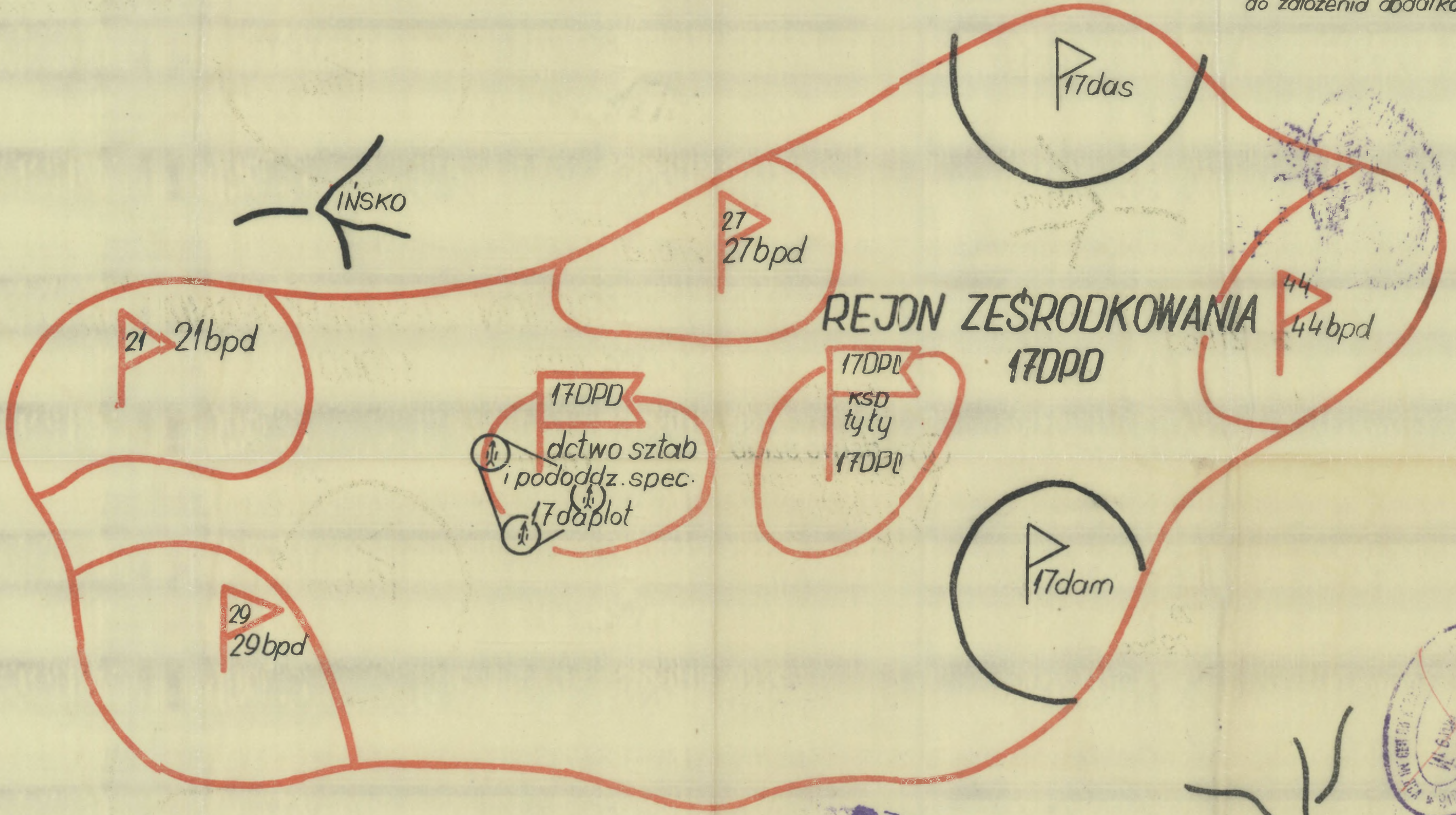
WYKONANO 20 EGZ.  
EGZ. NR 1-15/0 prac. Metodyczne  
EGZ. NR 16-20/ Bibl. Szkol.  
OPR. KISIEL ptk  
RYS. Z.L. dn. 2.6.71r

# REJON WYJŚCIOWY DO DESANTOWANIA 6DPD

MAPA 1:100000 wydanie 196r

ZŁOCIENIEC  
EGZ. NR...  
NR KS.01634/w.w.

Załącznik nr 1  
do założenia dodatkowego nr 1/Des



WYKONANO 20 EGZ.  
EGZ. NR 1-15/0 prac. Metodyczne  
EGZ. NR 16-20/ Bibl. Szkol.  
OPR. KISIEL ptk  
RYS. Z.L. dn. 2.6.71r

WYKONANO 20 EGZ.  
EGZ. NR 1-15/0 prac. Metodyczne  
EGZ. NR 16-20/ Bibl. Szkol.  
OPR. KISIEL ptk  
RYS. Z.L. dn. 2.6.71r

RECZ

WYKONANO 20 EGZ.  
EGZ. NR 1-15/0 prac. Metodyczne  
EGZ. NR 16-20/ Bibl. Szkol.  
OPR. KISIEL ptk  
RYS. Z.L. dn. 2.6.71r

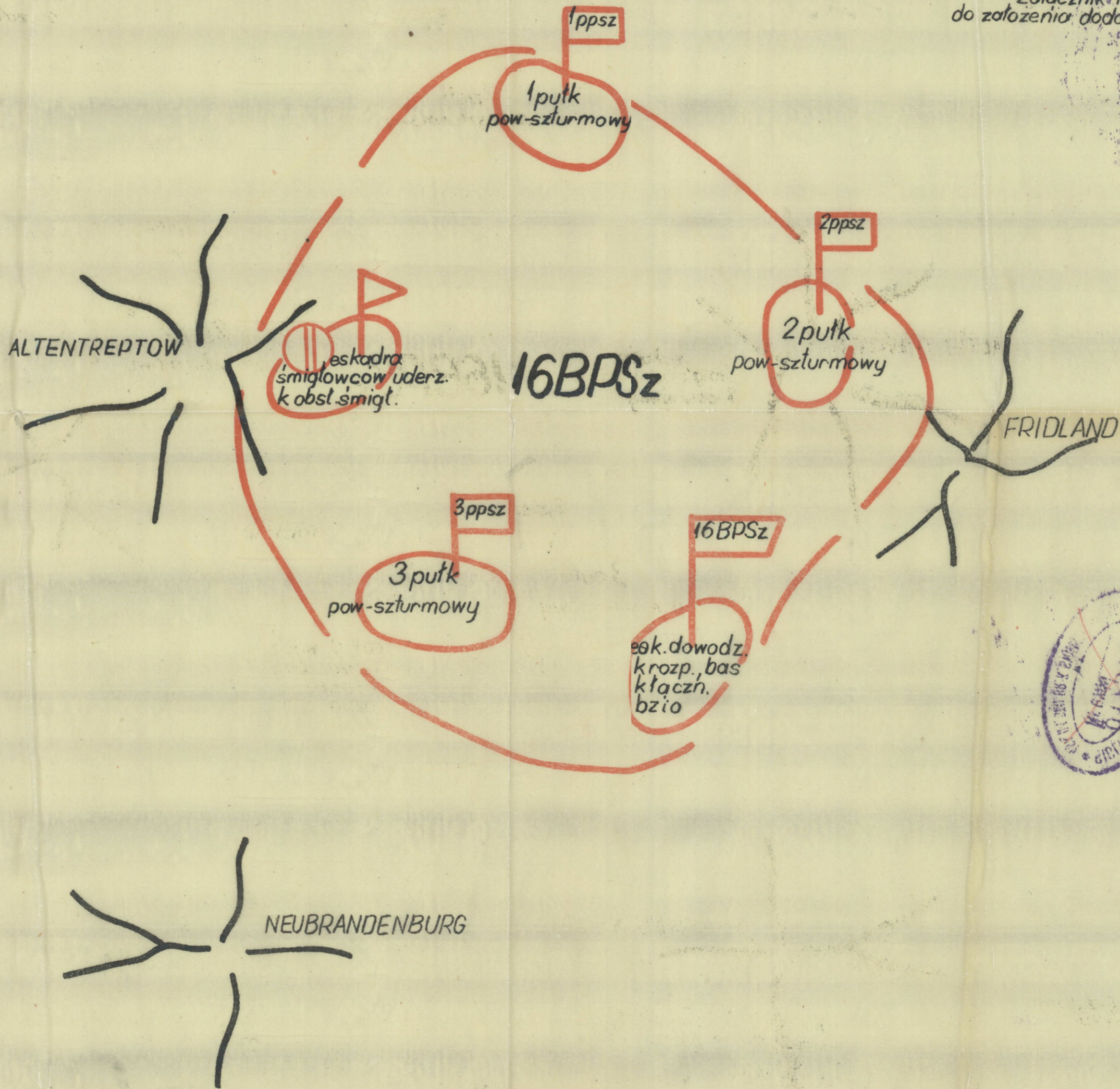
KALISZ POMORSKI

WYKONANO 20 EGZ.  
EGZ. NR 1-15/0 prac. Metodyczne  
EGZ. NR 16-20/ Bibl. Szkol.  
OPR. KISIEL ptk  
RYS. Z.L. dn. 2.6.71r

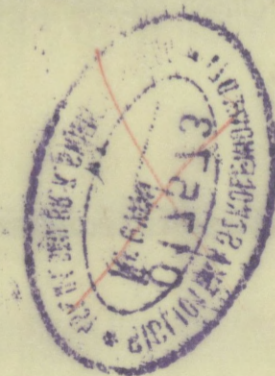
# POŁOŻENIE 16 BPSZ o 7.00 20.6.

MAPA 1:100 000

Załącznik nr 3  
do założenia dodatk. nr 2/Des.



EGZ. NR...  
NR KS. 01635/w.w.



AKCHIUUM  
KADRA SZKOLENIA  
16 BPSZ  
01635

AKCHIUUM  
KADRA SZKOLENIA  
16 BPSZ

AKCHIUUM  
KADRA SZKOLENIA  
16 BPSZ

AKCHIUUM  
KADRA SZKOLENIA  
16 BPSZ

WYKONANO 20 EGZ.  
EGZ. NR 1-15/ Oprac. Metodyczne  
EGZ. NR 16-20/ Bibliot. Szkol.  
OPR. ptk. KISIEL  
RYS. Z. L. dn. 2. 6. 71r

esk. dowodz.  
krozp. bas.  
łączn.  
bzio

NEUBRANDENBURG

ALTENTREPTOW

16 BPSZ

FRIDLAND