

Part Code
ST1316

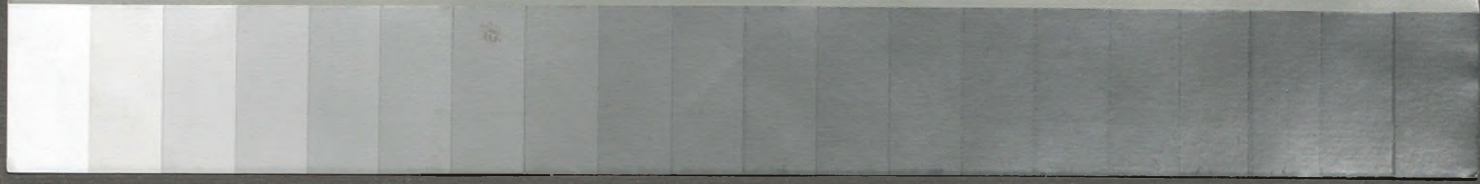
DANES
-PICTA
.COM



Grey Scale #13



A 1 2 3 4 5 6 M 8 9 10 11 12 13 14 15 B 17 18 19



AKADEMIA SZTABU GENERALNEGO

im. Generała Broni Karola Świerczewskiego

KATEDRA TAKTYKI OGÓLNEJ I SZTUKI OPERACYJNEJ

JAWNE
ŚLUSZOWO

Egz. Nr 1

Tylko dla wykładowców

ptk dypl. K. KRASOWSKI

CWICZENIE GRUPOWE Nr 505

Temat: OPERACJA ZACZEPNA ARMII

Zajęcia Nr 3, 14, 20, 21, 25/TO i Szl. Oper.

(Opracowanie metodyczne)



016418

ARCHIWUM
LOTYSKI SZKOLENIE
ARMII SZTABU GENERALNEGO
gen. broni K. Świerczewskiego

33854

WARSZAWA

GRUDZIEŃ

1970



41

AKADEMIA SZTABU GENERALNEGO
im. Generała Broni Karola Świerczewskiego

KATEDRA TAKTYKI OGÓLNEJ I SZTUKI OPERACYJNEJ

JAWNE
służbowo



Egz. Nr. 1

Tylko dla wykładowców

plk dypl. K. KRASOWSKI.

ĆWICZENIE GRUPOWE Nr 505

Temat: OPERACJA ZACZEPNA ARMII

Zajęcia Nr 3, 14, 20, 21, 23/TO i Szt. Oper.

(Opracowanie metodyczne)



016418

ARCHIWUM
SIŁKI SZTABU GENERALNEGO
ARMII SZTABU GENERALNEGO
gen. broni K. Świerczewskiego
33854

WARSZAWA

GRUDZIEŃ

1970

Opis rozprawy:

1) Okręgowy Sąd 1:100000 na 15 ark.

"Zobowiązanie wojak wstępujących i wiadomości
o nich na 12.00. 20.01.

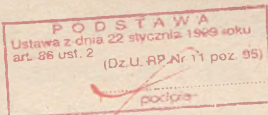
AKADEMIA SZTABU GENERALNEGO
im. gen. broni K. Świerczewskiego

KATEDRA TAKTYKI OGÓLNEJ I SZTUKI OPERACYJNEJ

9 mekl. prot. 12652

ZATWIERDZAM
SZEF KATEDRY TO i SZT.OPER.

płk dypl. Tadeusz BĘLCZEWSKI



~~JAWNE~~

~~TAJNE~~

Egz.nr ...

1

Tylko dla wykładowców

płk dypl. K. KRASOWSKI

ĆWICZENIE GRUPOWE Nr 505

OPRACOWANIE METODYCZNE ZAJĘCIA Nr 3

Temat zajęcia: OCENA MOŻLIWOŚCI WOJSK WŁASNYCH



ARCHIWUM
BIBLIOTEKI SZKOLENIOWEJ
AKADEMII SZTABU GENERALNEGO
im. gen. broni K. Świerczewskiego

33854

OPRACOWANIE METODYCZNE ZAJĘCIA nr 505/3

A. TEMAT: "Ocena możliwości wojsk własnych"

B. C E L: Doskonalić słuchaczy w umiejętności prowadzenia oceny możliwości wojsk własnych w roli szefa oddziału operacyjnego, w aspekcie ich stanów, gotowości i zdolności bojowej, czasu i przestrzeni, a także porównań z nieprzyjacielem oraz wyciągania z tej oceny wniosków stanowiących, między innymi, podstawę do decyzji dowódcy armii.

C. METODA: zajęcie grupowe na sali.

D. WSKAZÓWKI ORGANIZACYJNO-METODYCZNE:

1. Słuchacze przygotowują się do zajęcia w oparciu o wnioski z zajęć nr 1 i 2 oraz posiadane dotychczas mapy i założenia.

2. Niezbędne wyliczenia i kalkulacje słuchacze powinni mieć zakonspektowane w zeszytach.

3. Wykładowca zwraca szczególną uwagę na zwięzłe i jasne formułowanie przez słuchaczy swoich wyrażań, myśli, ocen i wniosków.

E. ZAGADNIENIA SZKOLENIOWE I PODZIAŁ CZASU:

1. Sprawdzenie przygotowania słuchaczy do zajęcia	- 10 minut
2. Ocena możliwości wojsk własnych	- 115 minut
3. Omówienie zajęcia	- 10 minut

Razem: 135 minut
/3 godziny lekcyjne/.

F. PRZEBIEG ZAJĘCIA

1. Sprawdzenie przygotowania słuchaczy do zajęć - 10 minut

a/ Sprawdzić u słuchaczy znajomość zamiaru /koncepcji operacji/, ogłoszonego w czasie informowania operacyjnego i wrysowania jego na mapę 1:500 000;

b/ Przy pomocy pytań wyegzekwować od słuchaczy, co powinna obejmować ocena możliwości wojsk własnych /patrz cel zajęć/.

2. Ocena możliwości wojsk własnych 115 minut

Wprowadzenie: wyznaczyć 1-2 słuchaczy w roli szefa oddziału operacyjnego armii, którzy /głośno myśląc/ prowadzą ocenę możliwości wojsk własnych, z której wnioski będą głównymi elementami jego meldunku dla dowódcy armii.

Proponowane rozwiązanie

A. Ocena możliwości wejścia wojsk armii do bitwy i osiągnięcia gotowości do działań

Wojska 7 A znajdują się w toku przegrupowania na dużą odległość. Związki taktyczne i oddziały armii przeszły dotychczas 400-600 km trasę. Większość sił /5 DZ, 7 DPanc, 7 ABROT, 7 APTBR, 7 BAA, 7 appanc, 7 ABSap, 7 abdp, 7 BChem, SD, 1 i 2 kolumna tyłów armii/ jest już po zachodniej stronie, reszta sił /9 i 11 DZ, 7 abim, 3 kolumna tyłów armii/ jeszcze na wsch. stronie rz. ODRA. Oddziały przeciwlotnicze armii /7 prplot i 17 paplot/ osłaniają przeprawę wojsk armii na rz. ODRA.

Położenie wojsk w stosunku do rubieży wejścia do bitwy czołowych ZT 7 A jest niekorzystne, ze względu na zmianę kierunku wprowadzenia do bitwy, co wymaga dokonania manewru /zmiany kierunku marszu/, zbyt duże oddalenie wojsk - 200-400 km i wcześniejsze niż przewidywano wejście ich do bitwy, przeszkoda wodna rz. ŁABA oraz oddziaływanie nieprzyjaciela w toku przegrupowania /lotnictwo i grupy specjalnego przeznaczenia/, stąd pewne straty w sile żywej i sprzęcie bojowym, w granicach 2-5%.

Sytuacja ZT i oddziałów armii przedstawia się następująco:

- 5 DZ znajduje się w rejonie odpoczynku, oddalonym o 200-218 km od rubieży wejścia do bitwy, uzupełniła zapasy i o 15.00 17.1 osiągnęła gotowość do marszu;

- 7 DPanc znajduje się w ruchu, po dobowym przemarszu; dywizja według planu o 13.00 17.1 przechodzi na odpoczynek w rejonie na wsch. od LYCHEN, ZEHDENICK, w czasie którego uzupełni zapasy i o 20.00 gotowość do dalszego marszu;

- 9 DZ znajduje się w końcowej fazie dobowego przemarszu, w odległości 280-320 km od rubieży wejścia do bitwy, jej 90 pcz znajduje się już po zachodniej stronie rz. ODRA, pozostałe siły rozpoczynają przeprawę w rejonie SCHWEDT; dywizja,

po przeprowianiu się przez rz. ODRA, około 19.00 17.1 na wysokości MENZ, LINDOW przechodzi na 12 godzinny wypoczynek, w czasie którego ma być uzupełniona w **zapasach**; gotowość do dalszego marszu 7.00 18.1;

- 11 DZ od 9.00 17.1 znajduje się na dziennym odpoczynku w rejonie na wsch. od STARGARD SZCZECIŃSKI, CHOCIWEL, KALISZ POMORSKI, oddalonym o około 400 km od rubieży wejścia armii do bitwy, gdzie uzupełnia zapasy; gotowość do wznowienia marszu osiągnie o 20.00 17.1;

- 21 DZ, która wejdzie w skład armii o 18.00 17.1 jest w natarciu na kierunku wejścia do bitwy 7 A;

- 7 ABROT z 17 paplot znajdują się na SO w rejonie KHERBERG, w odległości 60-70 km od nowych SO na rubieży wejścia do bitwy;

- 7 ABAA w rejonie płn. FURSTENBERG, w odległości 210 km od rubieży wejścia do bitwy;

- 7 appanc w rejonie płn. WITTSTOCK, w odległości 180 km od rubieży wejścia do bitwy;

- 7 ABSap w rejonie 12 km zach. PRENZLAU, w odległości 285 km od rubieży wejścia do bitwy;

- 7 appont w rejonie KUNÒW /10 km płn SCHWEDT/, w odległości od rz. ŁABA;

- 7 abdp w rejonie płd. wsch. LYCHN, w odległości 140 km od rz. ŁABA;

- 17 prplot na SO w rejonie SCHWEDT, gdzie osłaniają przeprawę wojsk armii przez rz. ODRA, odległość między dotychczasowym SO, a rubieżą wejścia armii do bitwy wynosi 280-320 km;

- SD 7 A w marszu w rejonie zach. TEMPLIN w odległości 200 km od nowego rejonu rozmieszczenia.

Wnioski:

1/ uwzględniając powyższe, a przede wszystkim zdolność bojową ZT i oddziałów oraz warunki terenowo-przestrzenne - 7 A może rozpocząć operację zaczepną, mając w pierwszym rzucie trzy dywizje, tj.: 21 DZ, która jest już w natarciu oraz wprowadzić dwie czołowe dywizje - 5 DZ i 7 DPanc.

Wprowadzenie nowych sił do bitwy można dokonać:

- sukcesywnie, rozpoczynając jedną dywizją /5 DZ/ już od rana w godzinach 7.00-8.00 18.1;

- dwoma dywizjami jednocześnie - nie wcześniej, niż w południe - 12.00 - 14.00 18.1.

2/ Wydaje się, że z punktu widzenia aktualnej sytuacji na polu bitwy, na kierunku wprowadzenia nowych sił 7 A, u nieprzyjaciela, wytworzyła się bardzo słabo nasycona wojskami luka, na odcinku: WELFSBURG, WEGENSTADT, bardziej celowe jest przyjęcie rozwiązania sukcesywnego wchodzenia wojsk armii do bitwy, od rana 18.1.

3/ Biorąc pod uwagę konieczność należytego zabezpieczenia wprowadzenia do bitwy 5 DZ na odcinku przełamania, artylerię armijną przydzieloną i dywizyjną wysunąć na SO przed podejściem pułków pierwszego rzutu dywizji do tej rubieży, do 3.00 - 4.00 18.1. 7 ABROT przegrupować w rejon SALZWEDEL, /wył/ ARENDSSE, BRUNAU, SIEDELD do 3.00 18.1.

4/ Oddziały przeciwlotnicze 7 A, do czasu przeprowadzenia się przez rz. ODRA wojsk armii, pozostawić w osłonie przepraw na dotychczasowych SO. Po zakończeniu osłony przegrupować w ugrupowanie operacyjne armii wieczorem 18.1, w rejon pld. WOLSBURG, DEBISFELDE, SCHONINGEN. Osłonę przeciwlotniczą zasadniczego ugrupowania operacyjnego 7 A w tym czasie, kiedy 7 prplot będzie osłaniał przeprawę przez rz. ODRA oraz w toku jego przegrupowania, na rubieży wejścia do bitwy OPL zapewni 77 par OPK, system OPL 5 A i 1 APanc oraz lotnictwo myśliwskie 15 AL i OPK NRD.

5/ Oddziały wojsk inżynierskich armii, z wyjątkiem 7 abim /który jest na wsch. od rz. ODRA/ przesunąć w ciągu nocy w rejon wyjściowy na zach. od rz. ŁABA.

6/ Pozostałe związki taktyczne i oddziały armii przegrupowywać zgodnie z dotychczasowym planem, wprowadzając do niego korektę, wypływającą ze zmiany czasu i rubieży wejścia armii do bitwy z takim wyliczeniem ażeby:

- 9 DZ można było już od rana 19.1 wprowadzić do bitwy w czasie wykonywania zadania bliższego;

- 11 DZ po dwu-dobowym marszu wieczorem 21-22.1 ześrodkować w rejonie LEMGO, BADPRYMONT, DETMOLD, w gotowości wprowadzenia do bitwy po wykonaniu zadania bliższego armii.

7/ Ze względu na potrzebę jak najszybszego wprowadzenia 5 DZ i 7 DPanc do bitwy, konieczne jest zwiększenie tempa marszu oraz zapewnienia należytego zabezpieczenia wojsk, w czasie przegrupowania ich na rubież wejścia do bitwy, a mianowicie:

- tempo marszu z dotychczas zajmowanych rejonów,

zwiększyć w dzień do 30 km/godz., a w nocy do 20 km/godz., aż do podejścia na odległość 20 km do rubieży wejścia do bitwy;

- tempo marszu z odległości 20 km przed rubieżą wejścia do bitwy obniżyć do 10 km/godz.;

- w odległości 60-70 km przed rubieżą wejścia do bitwy, tj. po dokonaniu marszu co najmniej na odległość 150-180 km od ostatniego miejsca postoju, zarządzić odpoczynek na przeciąg:

- dla 5 DZ i 7 DPanc /bez pa/ - 4 godziny;

- dla artylerii 5 DZ, 7 DPanc i armijnej - 2 godziny.

7/ Drogi marszu dla wojsk do rubieży wejście do bitwy i przeprawy przez rz. ODRA i ŁABA - jak mapa 1:200 000 "Położenie wyjściowe stron i elementy decyzji dowódcy 7 A".

8/ Uwzględniając możliwości poszczególnych rodzajów wojsk i służb oraz tyłów armii są one w stanie zapewnić sukcesywne wejście 7 A do bitwy do rana 18.1, wymaga to jednak dużego wysiłku organizacyjnego poszczególnych szefów rodzajów wojsk i służb, a w szczególności szefa artylerii i wojsk raketowych w zakresie przegrupowania wojsk raketowych i artylerii na SO, na rubieży wejścia do bitwy i organizacji przygotowania ogniowego wejścia 5 DZ do bitwy; zabezpieczenie przepraw przez rz. ŁABA i uzupełnienia zapasów paliwa przed rubieżą wprowadzenia.

B. Możliwości utrzymania rubieży wejścia do bitwy przez 21 DZ i 2 DPanc:

Na kierunku wejścia 7 A do bitwy sytuacja na ogół rozwija się pomyślnie. Oddziały 1 i 11 DZ /NZ/ zostały zmuszone do cofania się. Nieprzyjaciel w rejonie tym nie posiada odwodów, które by mogły przejść do natarcia.

Działanie 3 DPanc /NZ/ na kierunku HALDENSLEBEN, WITTENBERGE i 1 D /WB/ na kierunku BRANDENBURG, NEURUPPIN, skierowane na lewe skrzydło armii może zagrozić jej komunikacji i uniemożliwić p[lan]owe wejście do bitwy.

Wnioski:

1/ Konieczne jest przeprowadzenie zdecydowanej kontratakacji przeciwko 3 DPanc /NZ/ i 1 D /WB/ siłami i środkami 1 APanc i Frontu Nadmorskiego, w celu skutecznego ich obezwładnienia i ostatecznego załamania ich natarcia.

2/ OPpanc frontu /1 fpappanc/, OPpanc armii /7 appanc/ i OZap armii /bmin/ wysunąć na lewe skrzydło ugrupowania operacyjnego armii, na rubieży wejścia do bitwy i w pierwszym dniu operacji przesunąć ich za 5 DZ.

C. Stan broni masowego rażenia i propozycje jej wykorzystania:

Na korzyść 7 A planowane jest użycie 89 jednostek jądrowych i 58 rakiet chemicznych z tego:

- armii przydzielono 68 rakiet jądrowych i 58 rakiet chemicznych;
- FBROT na korzyść 7 A przewiduje użycie 12 rakiet jądrowych;
- 15 AL na korzyść 7 A przewiduje użycie 9 lotniczych bomb jądrowych.

Wnioski:

1/ Broń masowego rażenia mieć w ciągłej gotowości do użycia;

2/ Stan broni masowego rażenia, gdyby do jej użycia doszło w czasie wchodzenia armii do bitwy, pozwoli skutecznie osłabić nieprzyjaciela w pasie działania 7 A.

3/ Broń masowego rażenia należałoby w tym celu użyć na: środki napadu jądrowego, odwody i SD 1 KA /NZ/, jego 1 i 11 DZ w obszarze CELLE, HANNOWER, GOSLAR, /wył/ MAGDEBURG oraz podchodzące wówczas odwody operacyjne nieprzyjaciela, szczególnie na 18 DZ /NZ/ i 2 DZ /B/ w momencie rozwijania się do przeciwuderzenia oraz na przeprawach przez rz. LEJNE i WEZERA.

D. Kierunki działania, zadania i terminy wchodzenia poszczególnych związków taktycznych do bitwy:

Kierunki działania, rubieże, zadania i terminy wchodzenia poszczególnych związków taktycznych przedstawione są na mapie 1:200 000 "Położenie stron i elementy decyzji dowódcy 7 A".

E. Pokonanie pasa zapór jądrowych:

Poważną przeszkodę przed frontem działania 7 A stanowi pas zapór jądrowych nieprzyjaciela na płd od HANNOWER. Wysłanie zapór jądrowych w tym pasie uwzględniając konfigurację terenu, może znacznie opóźnić działanie wojsk armii i spowodować poważne straty w sile żywej i sprzęcie bojowym.

Wnioski:

1/ W czasie operacji należy zachować ciągłość działań i nie zezwolić nieprzyjacielowi na oderwanie się od naszych wojsk i wycofania się za rz. WEZERA.

2/ W związkach taktycznych armii, a szczególnie w 7 DPanc i 9 DZ należy przygotować oddziały do przekraczania pasa zapór jądrowych oraz nakazać im wydzielenie i przygotowanie grup torujących do rozpoznania i likwidacji min jądrowych.

3/ Przewidzieć wysadzenie desantów taktycznych na rubieży rz. LEJNE i rz. WEZERA oraz działania w tym obszarze grup specjalnych armii i dywizji.

F. Przewidywane stosunki sił w pasie działania 7 A

Uwzględniając przewidywane działanie nieprzyjaciela, ugrupowanie operacyjne armii, kierunki działania i terminy wprowadzenia jej poszczególnych związków taktycznych, w pasie działania 7 A przewidywane są następujące stosunki sił:

Wojska własne ZT / oddziały/	Ilość	Wyszczególnienie	Ilość	Nieprzyjaciel ZT / oddziały/	Stosunek sił
1. W całym pasie operacji 7 A na głębokość zadania dalszego					
5, 9, 11, 21 DZ, 7 DPanc, 3 DPD, DZ i DPanc z odwo- du frontu, 7 ABAA, 7 apappanc, 7 ABROT, 3 i 4/1 FBAA, 1 fpappanc, 1 FBROT	7,5	dywizje	6	50% 1 DZ, 11 DZ, 150 d "S", 110 dam -	1,25:1
	73756	ludzie	79125	1 KA /NZ/, 18 DZ/NZ/, 2 DZ /B/, DZ /H/, 1,5 ZT ekwiwalent.	1:1,07
	1895	czołgi	1266		1,49:1
	1121	artyleria do ognia pośredniego	501		2,23:1
	498	artyleria ppanc	669		1:1,38
	38	środki przenoszenia BMR	26		1,46:1
2. W całym pasie operacji 7 A na głębokość zadania bliższego					
5, 9, 21 DZ, 7 DPanc, 7 ABAA, 7 ABROT, 7 apapanc, 3 i 4/1 FBAA, 1 FBROT, 1 fpappanc	4	dywizje	3,5	50% 1 DZ, 11 DZ, 150 d "S", 110 dam -	1,14:1
	39957	ludzie	49007	1 KA /NZ/, 18 DZ /NZ/, 2 DZ /B/.	1:1,22
	912	czołgi	654		1,40:1
	663	artyleria do ognia pośredniego	206		3,21:1
	290	artyleria ppanc	394		1:1,39
	24	środki przenoszenia BMR	22		1,09:1

3. Na kierunku głównego uderzenia 7 A na głębokość zadania bliższego			
5, 9 DZ, 7 DPanc, 7 ABAA, 7 ABROT, 7 apappanc, 4/1 FBAA, 1 FBROT, 1 fpappanc	3 dywizje	2	11 DZ, 150 d "S", 110 dam - 1 KA/NZ/, 2 DZ /B/
	29807 ludzie	24500	
	709 czołgi	326	
	506 artyleria do ognia pośredniego	201	
	220 artyleria ppanc	171	
	21 środki przenoszenia BMR	13	
4. W całym pasie natarcia 7 A w pierwszym dniu operacji			
5, 21 DZ, 7 DPanc, 7 ABAA, 7 ABROT, 7 apappanc, 3 i 4/1 FBAA, 1 FBROT, 1 fpappanc	3 dywizje	1,5	50% 1 DZ, 11 DZ, 150 d "S", 110 dam- 1 KA /NZ/
	29807 ludzie	21421	
	706 czołgi	287	
	506 artyleria do ognia pośredniego	153	
	220 artyleria ppanc	195	
	21 środki przenoszenia BMR	12	

1,50:1

1,21:1

2,14:1

2,51:1

1,28:1

1,61:1

2 : 1

1,39:1

2,46:1

3,63:1

1,18:1

1,75:1

5. Na kierunku głównego uderzenia w pierwszym dniu operacji

5 DZ, 7 DPanc, 7 ABAA, 7 ABROT, 7 apappanc, 4/1 FBAA, 1 FBROT, 1 fpappanc	2 dywizje 19345 503 349 150 18	1 14160 190 89 129 9	11 DZ, 150 d "S", 110 dam - 1 KA /NZ/ artyleria do ognia pośredniego artyleria ppanc środki przenoszenia BMR	2 : 1 1,37:1 2,64:1 3,92:1 1,16:1 2 : 1
---	---	-------------------------------------	--	--

6. Na odcinku przełamania na głównym kierunku uderzenia w pasie natarcia 5 DZ / 4 km/

13, 14 pz, 50 pcz, 5 pa, 5 dar, 5 drt, 5 dappanc, 7 pa, 7 dar, 7 drt, 7 ABAA, 7 apappanc, 4/1 FBAA, 1 FBROT, 1 fpappanc	6 bataliony 1878 164 264 113 18	1,5/2/ 845 47 45 48 9	1,5 bpz i resztę, 32 BZ, 50% arty- lerii, 11 DZ, 150 d "S", 110 dam- 1 KA /NZ/ artyleria do ognia pośredniego artyleria ppanc środki przenoszenia BMR	3 : 1 2,22:1 3,48:1 5,88 : 1 2,33:1 2:1
---	--	--------------------------------------	--	--

Uwaga: 1/ W kalkulacjach założono następujące straty:

a/ u nieprzyjaciela: 1 DZ - 20%, 11 DZ - 22%, 150 d "S" - 10%, 110 dam - 5%,
18 DZ - 5%, 2 DZ - 6%, DZ - 5%, 1,5 ZT ekwiw. - 5%.

b/ w siłach własnych: 5 DZ - L 4%, sp. 3%, 9 DZ - L 5%, sp. 4%, 11 DZ - L 3%, sp. 2%,
7 DPanc - L 1,5%, sp. 2%, 21 DZ - 5%, DZ - 5%, DPanc - 3%.

2/ Do środków przenoszenia BMR nieprzyjaciela nie liczono 110 dam.

G. Węzłowe problemy współdziałania

1/ problemy wewnętrzarmijne:

a/ działanie armii w wypadku uderzenia przez nieprzyjaciela BMR na jedną z dywizji pierwszego rzutu na rubieży wprowadzenia lub w czasie przegrupowania, a szczególnie w czasie przeprawy przez rz. ŁABA;

b/ działanie armii w wypadku przeciwwuderzeń skrzydłowych nieprzyjaciela po sforsowaniu rz. OKER lub rz. LEINE;

c/ działanie w czasie wysadzenia przez nieprzyjaciela min jądrowych w pasie zapór jądrowych pld. HANNOWER;

2/ Zagadnienie do uzgodnienia z sąsiadami:

a/ z 5 A: - odnośnie zwolnienia dróg dla wojsk 7 A;

- zabezpieczenie prawego skrzydła;

- osłony przeciwlotniczej w czasie przegrupowania wojsk i na rubieży wejścia do bitwy;

b/ z 1 APanc:

- odnośnie utrzymania dotychczas zajmowanej rubieży i zabezpieczenie lewego skrzydła 7 A w czasie przegr.;

- wykonania uderzenia na kierunku: GRANDELEGEN, ZEEHAUZEN, pld. MAGDEBURG;

- osłony przeciwlotniczej 7 A na rubieży wejścia do bitwy;

c/ z 4 A: - sposobu zabezpieczenia lewego skrzydła 7 A.

3. Omówienie zajęcia 10 minut

Podać cel szkoleniowy zajęcia i stopień jego osiągnięcia.

Omówić treść oceny możliwości sił własnych i metodę jej prowadzenia.

Ustosunkować się do treści wystąpień słuchaczy i ocenić ich przygotowanie się do zajęć i ich pracę na zajęciu.

OPRACOWAŁ :
ST. WYKŁADOWCA KATEDRY
TO i SZT. OPER.

płk dypl. K. KRASOWSKI

SPRAWDZIŁ:

KIEROWNIK III KURSU WOJSK LĄD.

płk dypl. Tadeusz BENTKOWSKI

Wykonano w 4 egz.

Egz. nr 1-4 Bibl. Tajna

Wyk.: płk Krakowski

Druk: PK, dn. 7.12.70 r.

Nr ks. 02815/03954/WW.

A K A D E M I A S Z T A B U G E N E R A L N E G O
im. gen. broni K. Świerczewskiego

KATEDRA TAKTYKI OGÓLNEJ I SZTUKI OPERACYJNEJ

ZATWIERDZAM
SZEF KATEDRY TO i SZT.OPER.

Egz.nr

płk dypl. Tadeusz BĘLCZEWSKI

Tylko dla wykładowców

płk dypl. K. KRASOWSKI

ĆWICZENIE GRUPOWE Nr 505

OPRACOWANIE METODYCZNE ZAJĘCIA Nr 14

TEMAT ZAJĘCIA: OMÓWIENIE PLANU OPERACJI

OPRACOWANIE METODYCZNE ZAJĘCIA 505/14

- I. TEMAT: "Omówienie planu operacji zaczepnej armii".
- II. C E L: Zapoznać słuchaczy z metodą opracowania i operacyjną treścią planu operacji zaczepnej armii.
- III. METODA: Zajęcie grupowe na sali.
- IV. WSKAZÓWKI ORGANIZACYJNO-METODYCZNE:

Mapy 1:200 000 z położeniem wyjściowym, posiadane od początku ćwiczenia, po cyklu zajęć operacyjnych i specjalistycznych powinny już zawierać treść planu operacji /jego część operacyjną/, na co zwrócić słuchaczom uwagę w czasie trwania ćwiczenia. Na 1-2 dni przed zajęciami nakazać słuchaczom pobranie w bibliotece szkoleniowej legendy do planu operacji zaczepnej 7 armii. Słuchacze powinni przestudiować - Regulamin Służby Polowej Sztabów /pkt 91-95, 97-104/.

V. ZAGADNIENIA SZKOLENIOWE I PODZIAŁ CZASU:

- | | |
|---|----------------------|
| 1. Sprawdzenie przygotowania się słuchaczy do zajęć | - 10 minut |
| 2. Omówienie wybranych zagadnień planu operacji | - 70 minut |
| 3. Podsumowanie zajęcia | - 10 minut |
| | ----- |
| | Razem 90 minut |
| | /2 godziny lekcyjne/ |

VI. PRZEBIEG ZAJĘĆ:

1. Sprawdzenie przygotowania się słuchaczy do zajęć -10 minut
Zajęcie rozpocząć od sprawdzenia:
 - a/ map słuchaczy, które powinny zawierać treść graficznego planu operacji zaczepnej 7 armii;
 - b/ znajomośćⁱ zasad teoretycznych poprzez zadanie następujących pytań:
 - na czym polega istota planowania operacji zaczepnej armii? /Reg. Sł. Pol. Szt. pkt 91/;
 - co jest podstawą do planowania i kto bierze udział w opracowaniu planu operacji? /Reg. Sł. Pol. Szt. pkt 101/;
 - zasady opracowania planu operacji? /Reg. Sł. Pol. Szt. pkt. 102/.

2. Omówienie wybranych zagadnień planu operacji - 70 minut

Uwagi metodyczne:

1/ Na wstępie należy wywiesić graficzny plan operacji zaczepnej 7 armii /rozwiązanie katedralne/ i wprowadzić słuchaczy w sytuację operacyjną, w jakiej odbywa się planowanie operacji w sztabie 7 armii. Opracowanie planu operacji realizowane jest od 12.00 do 20.00 17.1 na SD 7A.

2/ Zajęcie prowadzić metodą szkolną poza czasem operacyjnym w kolejności zagadnień rozwiązywanych przez zespół planujący.

Zagadnienia wchodzące w skład planu operacji należy omówić równoległe zarówno w części dotyczącej rozwiązań graficznych jak i legendy. Ze względu na bardzo ograniczony czas omówić jedynie wybrane zagadnienia, a mianowicie:

- ocenę możliwych działań nieprzyjaciela, ze zwróceniem szczególnej uwagi na działanie 3 DPanc /NZ/ i 1 D /WB/ w momencie wejścia 7 A do bitwy, wykorzystanie przez ~~niego~~ ^{niego} pasa zapór jądrowych na płd. HANNOWER, a także wykorzystanie przez niego odwodów operacyjnych /18 DZ /NZ/ i 2 DZ /B/;

- cel, zamiar i rozmach operacji /podkreślić, że przyjęty rozmach jest znacznie większy od przyjmowanych obecnie norm operacyjno-taktycznych w zakresie głębokości zadań, jednak jest możliwy do osiągnięcia w początkowym okresie wojny/;

- planowane działanie w celu stworzenia warunków wejścia ZT 7A do bitwy /sposób i terminy rozwinięcia zgrupowania uderzeniowego, użycia sił i środków do zabezpieczenia wejścia do bitwy/;

- wykorzystanie rodzajów wojsk /rakietowych i artylerii, inżynieryjnych i lotnictwa/ oraz użycie BMR z uwzględnieniem zadań i obiektów uderzeń BMR;

- sposób wykonania zadania bliższego przez armię /kierunek głównego uderzenia, kierunki działania poszczególnych dywizji i rejony do opanowania w poszczególnych dniach operacji, rubieże, kierunek i czas wprowadzenia do bitwy 9 DZ, przesunięcie: 11 DZ, ABROT, prplot, AOP panc, OZap, GID, GPM i SD/ oraz sposób pokonania pasa zapór jądrowych;

- ogólne działanie wojsk w zadaniu dalszym /ilość sił do działania na poszczególnych kierunkach, ugrupowanie operacyjne pod koniec operacji/.

Biorąc pod uwagę fakt, że słuchacze otrzymują legendę i graficzny plan operacji zaczepnej 7 armii /część operacyjną/ od słuchaczy referujących poszczególne przerobione zagadnienia należy żądać uzasadnienia przyjętego rozwiązania.

3. Podsumowanie zajęcia - 10 minut

Podać cel szkoleniowy zajęcia i stopień jego osiągnięcia.

Podkreślić, że opracowanie planu operacji nie jest aktem jednorazowym lecz ciągłym, twórczym i zespołowym, że rozpoczyna się z chwilą otrzymania zadania i sprecyzowania ogólnego zamiaru operacji przez dowódcę armii. Dane przygotowywane dla dowódcy armii do decyzji przez poszczególnych oficerów sztabu /SOO i SOR/, szefów rodzajów wojsk i służb powinny być wykorzystywane na bieżąco i wrysowane na mapę z planem operacji.

Wskazać na rolę szefa sztabu armii w całokształcie organizacji i planowania operacji.

Podkreślić, że plan operacji stanowi podstawę do postawienia zadań wykonawcom oraz do szczegółowego zaplanowania użycia rodzajów wojsk i służb.

Wyeksponować zagadnienie opracowania planu w dwóch wariantach - działanie bez użycia BMR i z jej użyciem. Wariantowanie to ma miejsce, kiedy planowanie realizowane jest w toku działań prowadzonych bez użycia BMR.

Omówić pracę słuchaczy na zajęciach.

Załączniki:

- 1 - Plan operacji zaczepnej 7 A - mapa 1:200 000.
- 2.- Legenda do planu operacji zaczepnej 7 A.

OPRACOWAŁ:
ST. WYKŁADOWCA KATEDRY
TO i SZT. OPER.

płk dypl. Karol KRASOWSKI

SPRAWDZIŁ:
KIEROWNIK III KURSU WOJSK LĄD.

płk dypl. Tadeusz BENTKOWSKI

Wykonano w 4 egz.

Egz. nr 1-4 Bibl. Tajna
Wyk.: płk Krasowski
Druk: PK, dn. 7.12.70 r.
Nr ks. 01815/03954/WW.
Kor. L.S.

AKADEMIA SZTABU GENERALNEGO
Im. gen. broni K. Świerczewskiego

KATEDRA TAKTYKI OGÓLNEJ I SZTUKI OPERACYJNEJ

ZATWIERDZAM
SZEF KATEDRY TO I SZT.OPER.

Egz.nr

płk dypl. Tadeusz BEICZEWSKI

Ćwiczenie grupowe nr 505/14
Załącznik nr 2 do opracowania
metodycznego

Rok akademicki 1970/71
Dla wykładowców i słuchaczy

LEGENDA DO PLANU OPERACJI ZACZEPNEJ 7 A

1. Ocena możliwych działań przeciwnika:

Na kierunku wejścia do bitwy 7 A przeciwnik przechodzi do działań obronnych zasadniczymi siłami 1 KA /NZ/, w celu zamknięcia operacji zaczepnej 7 A i stworzenia warunków do rozwijania natarcia siłami 1 KA /WB/ i 1 KA /B/ na kierunku MAGDEBURG, BERLIN, WITTLINÖRZ, deblokowania sił garnizonu BERLIN i opanowania obszaru wyjściowego na wschodnim brzegu rz. Odra.

Główną groźbę w czasie przegrupowania stanowi 3 DPanc /NZ/ i 1 D /WB/, którymi przeciwnik może wyjść na komunikację 7 A do NEURUPPIN i WITTENBERGE i uniemożliwić planowe wprowadzenie jej do bitwy.

Ogółem w pasie działania 7 A przeciwnik posiada:

- na rubieży rz. ALLER, rz. OKER, BRUNSCHWEIG, WOLFSBURG, MITTELLANDKANAL około 1,5 dywizji /1 DZ - bez brygady i 11 DZ/;

- z odwodu PGA - 18 DZ /NZ/ i 2 DZ /B/, które pod koniec drugiego dnia operacji /19.1/ lub w trzecim dniu operacji /20.1/ mogą być wprowadzone do działań.

Głównymi zgrupowaniami przeciwnika są: podstawowe siły 1 i 11 DZ oraz jednostki korpusne 1 KA /NZ/, a od 19.1 podchodząca 18 DZ /NZ/ i 2 DZ /B/. Rozbicie tych zgrupowań zapewni powodzenie podczas wykonywania zadania bliższego.

W wypadku przejścia do działań z użyciem BMR, istnieje groźba skoncentrowania głównego wysiłku uderzeń jądrowych przeciwnika na podchodzące związki taktyczne 7 A, a szczególnie w czasie:

- wyjścia z rejonów wyjściowych;
- przekroczenia rz. ELBA;
- rozwijanie na rubieży wejścia do bitwy;
- pokonania pasa zapór jądrowych płd. HANNOVER i podejścia do rz. WESER.

W toku operacji należy liczyć się z silną obroną rz. WESER oraz wykonaniem przez przeciwnika zwrotów zaczepnych:

- w końcu drugiego dnia /19.1/ lub w trzecim /20.1/ dniu operacji siłami 18 DZ /NZ/ na kierunku: NINBURG, BRUNSCHWEIG, lub siłami 2 DZ /B/ na kierunku: KASSEL, BRUNSCHWEIG, nie można również wykluczyć równoczesnego i zbieżnego wykonania przeciuderzeń na obydwu kierunkach.

- w czwartym dniu operacji /21.1/ siłami około dywizji na kierunku: OSNABRUCK, HOLZMINDEN lub na kierunku: PADERBORN, HANNOWER.

2. Cel i zamiar operacji zaczepnej armii

Cel operacji

Pobić związki taktyczne 1 KA /NZ/, rozgromić podchodzące z głębi odwoły operacyjne przeciwnika, opanować w możliwie niezniszczonym stanie ZAGŁĘBIE RURY i pld. zach. część HOLANDII, równocześnie wytworzyć dogodne warunki do rozwinięcia kolejnej operacji na terytorium BELGII i pln. zach. FRANCJI.

Zamiar operacji

O 8.00 18.1 przejść do operacji zaczepnej zgrupowaniem uderzeniowym w sile dwóch dywizji /5 i 21 DZ/ wytwarzając nimi warunki do wprowadzenia od godzin południowych kolejnej dywizji /7 DPanc/. Główne uderzenie armii, początkowo dwoma dywizjami, a od 19.1 lub 20.1 trzema dywizjami wykonać na kierunku: WIPPERBERGE, WOLFENBIUTEL /pld. BRAUNSCHWEIG/ MUNSTER, BINTHOVE . Pomocnicze uderzenie siłami jednej dywizji /21 DZ/ wykonać na kierunku: GIBORN, pln. HANNOWER, pld. MINDEN, TELKENBURG.

W zadaniu bliższym pobić ZT 1 KA /NZ/ i podchodzące odwoły operacyjne Pół. Gr. Armii, pokonując pas zapór jądrowych pld. HANNOWER, forsując z marszu rzeki LEINE i WESER, w ciągu 5-6 dni operacji opanować obszar do rubieży 15 km wsch. RHAINI, 15 km zach. MUNSTER, 20 km wsch. DORTMUND.

W zadaniu dalszym wykonując główne uderzenie w kierunku: MUNSTER, BOCHOLTZ, KRETFELDYRDINGEN, a pomocnicze w kierunku: URNA, DYSELDORF rozgromić podchodzące ewentualnie z głębi odwoły operacyjne przeciwnika i opanować w możliwie niezniszczonym stanie, dwustronnym uderzeniem oskrzydającym, ZAGŁĘBIE RURY. Wykorzystując działanie 3 DPD, desantowanej w pasie 7 A na rubieży rz. RHEINE I MAS, sforsować te rzeki z marszu i w 8-10 dniu operacji opanować po ich południowo-wschodniej stronie obszar wyjściowy do granicy holendersko-belgijskiej, zapewniający swobodne wprowadzenie do bitwy drugiego rzutu operacyjnego frontu i rozwinięcie operacji na terytorium BELGII i pln. zach. FRANCJI.

Po wykonaniu zadania dalszego być w gotowości do przeprowadzenia kolejnej operacji armijnej na kierunku: FURMOND, SZANIERUA, PARIS lub przejść do drugiego rzutu Frontu Nadmorskiego.

Broń masowego rażenia mieć w ciągłej gotowości do użycia w celu zniszczenia środków napadu jądrowego, odwodów i stanowisk dowodzenia 1 KA /NZ/ w obszarze: CELLE, HANNOVER, GOSLAR, /wyl/ MAGDEBURG, jak również odwodów operacyjnych, szczególnie na 18 DZ /NZ/ i 2 DZ /B/ w momencie rozwijania się do przeciwdzierzenia oraz na przeprawach przez rz. LEINE i WESER.

W wypadku przejścia do działań z użyciem broni jądrowej zadanie bliższe wykonać w ciągu 3-4 dni, a zadanie dalsze w ciągu 2-3 dni.

Ugrupowanie operacyjne armii - w dwa rzuty. W pierwszym rzucie 5, 21 DZ i 7 DPanc. W drugim rzucie - 9 i 11 DZ.

Parametry operacji:

1/ Głębokość operacji - 350-450 km.

2/ Szerokość pasa działania:

- w rejonie wejścia armii do bitwy - 80 km;
- na rubieży zadania bliższego - 110 km;
- na rubieży zadania dalszego - 230 km.

3/ Czas trwania operacji:

- z użyciem BMR - 5-7 dni;
- bez użycia BMR - 8-10 dni.

4/ Średnie tempo natarcia:

- z użyciem BMR - 65-70 km/dobę;
- bez użycia BMR - 45-50 km/dobę.

3. Skład bojowy 7 A:

- dywizji - 5, 9, 11, 21 DZ i 7 DPanc;
- wojska raketowe - 7 ABROT;
- artyleria - 7 ABAA, 3 i 4/1 FBAA, 7 apappanc;
- wojska OPL - 7 prplot, 17 paplot, 7 brt, 1 i 2 kzcob
/71 bpre/ i na okres od 23.00 17.1 do
wieczera 18.1 77 par OPK;
- wojska chemiczne - 7 BChem.

4. Podział sił i środków:

Związki taktyczne /elementy ugrupowania operacyjnego/	Wojska rakietowe, artyleria, wojska OPL	Przydzielone /wydzielone/ siły i środki	Wojska inżynierskie	Wojska okopane
21 DZ	3/1 FBAA	3/7 ABSep /bez 3 k/, 2 kbid		
5 NZ	7 ABAA, 4/1 FBAA	2/7 ABSep /bez 2 k/, 3 kbid		
7 DPanc	3 i 4/7 ABAA X/	2 k 2/7 ABSep, 3 k 3/7 ABSep pl. GSP		
9 NZ	7 apappano	b min i niszcz.		
11 DZ		bid /bez 2,3 i 4 k/		
AOPpans		4 k bid		
OZep		7 spopant/bez bbn/		
GID-1		bbm 7 spopant, bbn		
GID-2		7 ABSep		
GPM-1		7 ABSep /bez 2,3		
GPM-2		bsap, bmin i niszcz., bbm/		
OInz		7 BChem		
dysponuje 31 decy A	7 ABPOT 2 pypilot, 77 par OPK 17 pypilot 7 brt, 1 i 2 karob /71 bore/			

x/ dywizjony zostaną podporządkowane 7 DPanc z chwilą jej wejścia do bitwy.

5. Stosunek sił w pasie dzielenia 7 A

Wojska własne ZT / oddziały/	Ilość	Wyszczególnienie	Ilość	Nieprzyjaciół ZT / oddziały/	Stosunek sił
1. W całym pasie operacji 7 A na głębokość zadania dalszego					
5. 9. 11. 21. 27. 7 DPanc, 3 DPL, 1 DZ 1 DPanc z odnowu frontu, 7 ABAA, 7 aparpano, 2 ABROT, 3 1 4/1 FBAA, 1 FBAPPanc, 1 FBROT	7,5 73756 1895	dywizje ludzie czołgi	6 79125 1266	50% 1 DZ, 11 DZ, 150 d "S", 110 dem- 1 KA/NZ/, 18 DZ/NZ/, 2 DZ/B/, 1 DZ/H/, 1,5 ZT ekwiwalent	1,25:1 1:1,07 1,49:1
	1121	artyleria do ognia pośredniego	501		2,23:1
	498	artyleria ppano	669		1:1,38
	38	środkł przenoszenia BM	26		1,46:1
2. W całym pasie operacji 7 A na głębokość zadania bliźszego					
5. 9. 21. 27. 7 DPanc, 7 ABAA, 7 FBAPPanc, 7 ABROT, 3 1 4/1 FBAA, 1 FBAPPanc, 1 FBROT	4 39957 912	dywizje ludzie czołgi	3,5 49007 654	50% 1 DZ, 11 DZ, 150 d "S", 110 dem- 1 KA/NZ/, 18 DZ/NZ/, 2 DZ/B/	1,14:1 1:1,22 1,40:1
	663	artyleria do ognia pośredniego	206		3,21:1
	240	artyleria ppano	394		1:1,39
	24	środkł przenoszenia BM	22		1,09:1

3. Na kierunku głównego uderzenia 7 A na głębokość zadania blższego

5, 9 DZ, 7 DPanc, 7 ABAA, 7 spappanc, 7 ABKOT, 4/1 FBAA, 1 fpappanc, 1 FEROT	3 dywizjo 29807 ludzie 709 czołgi 506 artyleria do ognia pośredniego 220 artyleria panc 21 środki przenoszenia BMR	2 24500 226 201 171 13	14 DZ, 150 d "S", 110 dsm-1 KA/NZ/ 2 DZ/B/	1,50:1 1,21:1 2,74:1 2,51:1 1,28:1 1,61:1
--	---	---------------------------------------	--	--

4. W całym pasie natarcia 7 A w pierwszym dniu operacji

5, 21 DZ, 7 DPanc, 7 ABAA, 7 spappanc, 7 ABKOT, 3 i 4/1 FBAA, 1 fpappanc, 1 FABFOT	3 dywizjo 29807 ludzie 706 czołgi 506 artyleria do ognia pośredniego 202 artyleria panc 21 środki przenoszenia BMR	1,5 24421 287 153 195 12	50% 1 DZ, 11 DZ, 150 d "S", 110 dsm- 1 KA /NZ/.	2 : 1 1,39:1 2,46:1 3,65:1 1,18:1 1,75:1
--	---	---	---	---

5. Na Mierniku głównego uderzenia 7 A w pierwszym, dniu operacji.

5 DZ, 7 DPanc, 7 ABAA, 7 DPanc, 7 AFROF, 4/1 PBA, 1 Spappano, 1 FBAA	2 dywizje 19345 ludnie 503 czołgi 349 artyleria do ognia pobednego 150 artyleria panc 18 środki przenoszenia BMR	1 14160 191 89 129 9	1 11 DZ, 150 d "8" 190 dcm - 1 KA/WZ/	2 : 1 1,37:1 2,64:1 3,92:1 1,16:1 2 : 1
--	---	-------------------------------------	--	--

Uwaga: 1/ W kalkulacjach założono następujące straty:

- a/ u nieprzyjaciela: 1 DZ - 20%, 11 DZ - 22%, 150 d "8" - 10%, DZ - 5%, 110 dcm - 5%, 18 DZ - 6%, DZ - 5%, 1,5 ZT - 5%.
- b/ w siłach własnych: 5 DZ - L 4%, SP. 3%; 9 DZ - L 5%, SP. 4%; 11 DZ - L 3%, SP. 2%; 7 DPanc - L 1,5%, SP. 2%; 21 DZ - 5%, DZ - 5%, DPanc - 3%.

2/ Do środków przenoszenia BMR u nieprzyjaciela nie liczone artylerii zdolnej do przenoszenia ładunków jądrowych.

6. Ilość, terminy dowozu i podział rakiet jądrowych, chemicznych oraz lotniczych bomb jądrowych

Gdzie znajdują się rakiety, terminy dowozu i podział	R-30				R-70				R-170				R-300 /F/				Lotnicze bomby jądrowe					Rakiety chemiczne				Razem	
	3 kt	10 kt	20 kt	Razem	3 kt	10 kt	20 kt	Razem	10 kt	20 kt	40 kt	Razem	20 kt	40 kt	100 kt	Razem	20 kt	30 kt	45 kt	75 kt	Razem	R-300	R-70	R-170	R-300	Rakiety i bomby jądrowe	Rakiety chemiczne
Przydział na operację i uderzenia frontu	14	10	8	32	8	6	6	20	6	6	4	16	4	6	2	12	2	2	2	3	9	30	16	12	-	89	58
Stan na 12.00 17.1	6	3	2	11	8	6	4	18	8	6	5	19	-	-	-	-	-	1	1	2	4	-	-	2	-	42	2
Urzutowanie rakiet na 12.00 17.1	21 DZ	-	-	-	3	3	1	7	-	-	-	-	-	-	-	-	-	-	-	-	-	-	-	-	-	7	-
	7 ABROT	-	-	-	-	-	-	-	2	4	5	11	-	-	-	-	-	-	-	-	-	-	-	-	-	11	-
	7 APTBR	6	3	2	11	5	3	3	11	6	2	-	8	-	-	-	-	-	-	-	-	-	-	2	-	30	2
Dowóz rakiet i bomb lotniczych do świtu D1 /18.1/	5 DZ	3	3	1	7	-	-	-	-	-	-	-	-	-	-	-	-	-	-	-	-	-	-	-	-	7	-
	7 DPanc	-	-	-	-	3	3	1	7	-	-	-	-	-	-	-	-	-	-	-	-	-	-	-	-	7	-
	7 ABROT	-	-	-	-	-	-	-	-	-	-	-	-	-	-	-	-	-	-	-	-	-	-	-	-	-	-
	lotnictwo	Po trzech godzinach od złożenia zapotrzebowania															2	1	1	1	5	-	-	-	-	5	-
	RAZEM	3	3	1	7	3	3	1	7	-	-	-	-	-	-	-	-	2	1	1	1	5	-	-	-	-	19
Dowóz rakiet i bomb lotniczych do świtu D2 /19.1/	5 DZ	-	-	-	-	-	-	-	-	-	-	-	-	-	-	-	-	-	-	-	1	-	-	-	-	1	-
	7 DPanc	-	-	-	-	-	-	-	-	-	-	-	-	-	-	-	-	-	-	-	1	-	-	-	-	1	-
	9 DZ	2	1	1	4	-	-	-	-	-	-	-	-	-	-	-	-	-	-	-	-	2	-	-	-	4	2
	RAZEM	2	1	1	4	-	-	-	-	-	-	-	-	-	-	-	-	-	-	-	-	2	2	-	-	-	6
Dowóz rakiet i bomb lotniczych do świtu D3 /20.1/	21 DZ	-	-	-	-	-	-	-	-	-	-	-	-	-	-	-	-	-	-	-	1	-	-	-	-	1	-
	5 DZ	-	-	-	-	-	-	-	-	-	-	-	-	-	-	-	-	-	-	-	2	-	-	-	-	2	-
	7 DPanc	-	-	-	-	-	-	-	-	-	-	-	-	-	-	-	-	-	-	-	1	-	-	-	-	1	-
	9 DZ	-	-	-	-	-	-	-	-	-	-	-	-	-	-	-	-	-	-	-	-	2	-	-	-	-	-
	11 DZ	-	-	-	-	1	1	1	3	-	-	-	-	-	-	-	-	-	-	-	-	-	-	-	-	3	2
	RAZEM	-	-	-	-	1	1	1	3	-	-	-	-	-	-	-	-	-	-	-	-	4	2	-	-	-	7

7. Podział rakiet i lotniczych bomb jądrowych według zadań armii oraz ich przydział ZT na zadanie bliższe A

Przydział rakiet i bomb jądrowych		R-30				R-70				R-170				R-300				Lotnicze bomby jądrowe				Rakiety chemiczne				Razem		
		3 kt	10 kt	20 kt	Razem	3 kt	10 kt	20 kt	Razem	10 kt	20 kt	40 kt	Razem	20 kt	40 kt	100 kt	Razem	20 kt	30 kt	45 kt	75 kt	Razem	R-30	R-70	R-170	R-300	Rakiety i bomby jądrowe	Rakiety chemiczne
Na jakie zadanie																												
Pierwsze uderzenie jądrowe /21,5 DZ, 7 DPanc, 7 ABROT, Lotn./		1	1	-	2	2	2	6	1	2	3	6	4	2	1	7	-	-	-	-	-	-	-	-	-	-	21	-
Zadanie bliższe armii	Zwalczanie środków napa- du jądrowego npla	2	2	2	6	1	1	-	2	1	-	1	-	1	-	1	-	-	-	-	-	3	2	2	-	10	7	
	Zapewnienie warunków wejś- cia do bitwy 7 A /w tym obezwładnienie odwodów 1 i 11 DZ oraz 1 KA /NZ/	2	1	1	4	-	-	1	1	1	-	-	-	-	-	-	-	-	-	-	-	4	3	2	-	5	9	
	Zwalczanie odwodów ope- racyjnych npla	2	1	1	4	1	-	1	2	1	-	1	-	1	-	1	2	-	-	3	5	3	3	2	-	13	8	
	Zapewnienie warunków wpro- wadzenia do bitwy 9 DZ oraz forsowanie rzek LEINE I WESER	2	1	1	4	1	1	-	2	-	1	-	1	-	-	1	1	4	1	1	-	2	8	3	1	-	10	12
	Inne zadania	2	1	-	3	-	-	-	-	-	-	-	-	-	-	-	-	-	-	-	-	-	2	-	1	-	3	3
Razem na okres zadania bliższego		10	6	5	21	3	2	2	7	2	1	3	-	2	1	3	2	1	1	3	7	20	11	8	-	41	39	
Wsparcie działań w ramach wykonania zadania dalszego		3	2	2	7	3	2	1	6	2	2	1	5	-	2	-	2	-	1	1	-	2	10	5	4	-	22	19
Rezerwa dcy 7 A		-	1	1	2	-	-	1	1	1	1	-	2	-	-	-	-	-	-	-	-	-	-	-	-	5	-	
Zadanie bliższe armii	21 DZ	-	-	-	-	1	1	1	3	-	-	-	-	-	-	-	-	-	-	-	-	-	4	-	-	4	4	
	5 DZ	4	2	2	8	-	-	-	-	-	-	-	-	-	-	-	-	-	-	-	-	10	-	-	-	8	10	
	7 DPanc	-	-	-	-	2	1	1	4	-	-	-	-	-	-	-	-	-	-	-	-	-	7	-	-	4	7	
	9 DZ	6	4	3	13	-	-	-	-	-	-	-	-	-	-	-	-	-	-	-	-	10	-	-	-	13	10	
	11 DZ	-	-	-	-	-	-	-	-	-	-	-	-	-	-	-	-	-	-	-	-	-	-	-	-	-	-	-
	7 ABROT	-	-	-	-	-	-	-	-	2	1	-	3	-	-	-	-	-	-	-	-	-	-	8	-	3	8	
	Razem :	10	6	5	21	3	2	2	7	2	1	-	3	-	-	-	-	-	-	-	-	-	20	11	8	-	31	39

8. Artyleria: przydziela się do dywizji.

9. Lotnictwo:

A. W warunkach działania bez użycia broni masowego rażenia.

1/ Całone wojsk 7 A od uderzeń i rozpoznania powietrznego przeciwnika woslizuje 5 DLMB we współdziałaniu z naziemnymi środkami OPL.

2/ Do końca 17.1 według planu frontu LB, LMSz i LMB wykonuje uderzenia na środki przenoszenia BMR, podchodzące odwoły i lotalska nieprzyjaciela.

3/ Wsparcie i rozpoznanie na korzyść 7 A z chwilą wejścia do bitwy realizuje 4 DLSzR:

- w okresie wykonywania zadania bliźszego wysiłkiem 65 e/1 LMSz i 8 e/1 LMB, 17 e/1 IRT i 8 e/1 IFA;

- w okresie wykonywania zadania dalszego 1 DLMB lub 4 DLSzR.

Główny wysiłek lotnictwa w początkowej fazie operacji skupić na wprowadzeniu do bitwy 5 DZ i 7 DFanc oraz forsowaniu rz. LEINE. Następnie skoncentrować siły na odparciu przeciwnadwerszenia 18 DZ /RZ/ i 2 DZ /B/ oraz forsowaniu rz. WESER. W zadaniu dalszym na forsowaniu rz. ROIN i MAS oraz walce ze świeżo wprowadzonymi siłami przeciwnika do bitwy.

Podział wysiłku według okresów operacji w eskadro-
lotach:

Jednostka i rodzaj lotnictwa	18.1	19-20.1.	21-23.1	Razem w zadaniu bliźszym	U w a g i
4 DLSzR	LMSz	15	21	29	65
	LMB	-	-	6	6
	IRT	4	6	7	17
	IFTA	2	3	3	8
9 plmb	2			2	Do 20.1 utrzymuje klucz do uderzeń jądrowych
26 ps6					

Podział wysiłku lotnictwa według zadań:

lp.	Z a d a n i e	Wysilek w działaniach:	
		bez użycia BWR	z użyciem BWR
1.	Zwalczanie środków napa- du jądrowego nieprzyja- ciela	3 e/1 LMB 5 e/1 LMSz	10 e/1 LMSz
2.	Ogniove przygotowanie wejścia do bitwy 5 DZ i 7 DPanc, a następnie 9 DZ	2 e/1 LMB 15 e/1 LMSz	2 e/1 LMB 3 e/1 LMSz
3.	Bezpośrednie wsparcie wal- ki pierwszorzutowych wyłązków taktycznych	13 e/1 LMSz	10 e/1 LMSz
4.	Ogniove przygotowanie forsowania rz. LEINE i WESER	10 e/1 LMSz	4 e/1 LMSz
5.	Opóźnienie wejścia do bitwy odwołów operacyj- nych przeciwnika na kie- runkach: WENBURG, BRAUN- SCHWEIG i KASSEL, BRAUN- SCHWEIG	10 e/1 LMSz	-
6.	Przygotowanie ogniove rejonu desantowania de- santów taktycznych oraz ich desantowanie na rz. LEINE i WESER	2 e/1 LT 5 e/1 LMSz	2 e/1 LT 5 e/1 LMSz
7.	Rozpoznanie powietrzne	19 e/1 LRT 8 e/1 LRA	9 e/1 LRT 5 e/1 LRA
8.	Odwóła do 7 A	1 e/1 LMB 7 e/1 LMSz 2 e/1 LRT 2 e/1 LT	4 e/1 LMSz 1 e/1 LRT 2 e/1 LT
R a z e m :		8 e/1 LMB 65 e/1 LMSz 17 e/1 LRT 8 e/1 LRA 4 e/1 LT	2 e/1 LMB 36 e/1 LMSz 10 e/1 LRT 5 e/1 LRA 4 e/1 LT

10. Ilość i stan sprzętu technicznego do operacji:

Wyszczególnienie	Rodzaj sprzętu	Sprawnych technicznie nie x/	Zapasy przebiegu w km			ponad 2000	Wymaga naprawy	Szczegółowo
			do 800	800-1200	1200-1500			
5 DZ	czołgi	188+12	5	10	25	100	18	1
	transportery samochody	430 1553	-	-	-	432 1542	4 6	1 2
9 DZ	czołgi	187+16	6	12	30	85	12	1
	transportery samochody	430 1501	-	-	-	426 1495	6 5	- 1
11 DZ	czołgi	196+17	8	13	28	103	7	-
	transportery samochody	443 1589	-	-	-	438 1587	4 5	- -
21 DZ	czołgi	167+14	5	10	21	90	18	1
	transportery samochody	441 1518	-	-	-	435 1514	8 6	2 1
7 DPano	czołgi	239+21	10	15	35	120	20	2
	transportery samochody	247 1435	-	-	-	242 1431	3 7	- -
Pozostałe jednostki	czołgi	51	-	-	-	-	-	-
	transportery samochody	4762	-	-	4	47	3	-
Razem	czołgi	969+80	34	60	139	498	127	38
	transportery samochody	2050 12558	-	-	6 4	2020 12315	28 156	6 2

Uwaga: x/ Po znaku "+" podano czołgi pływające.

11. Zabezpieczenia materiałowe:

Wyszeregowanie	Amunicja				MPS			Uwagi
	strzelacz 2	artyleria 2	artyl. 4	artyl. 4	artyl. 6	artyl. 7	artyl. 8	
1								
Stan na 12.00 17.1								10
- średnio w ZT	0,9	1,0	1,6	2,25	1,0	2,9	1,2	4
Stan na 18.00								
- średnio w ZT	0,8	0,93	1,5	2,03	0,98	2,9	1,2	4
Stan RBA	0,13	0,22	0,5	0,25	0,33	1,5	0,45	1
Stan w 7 A na 18.00 17.1	0,93	1,15	2,0	2,28	1,31	4,4	1,65	5
Zużycie w okresie organizacji działań	0,1	-	0,5	-	0,5	-	0,75	1
Powinno być na pozostałek operacji	1,15	1,25	2,5	2,5	1,9	7,5	2,7	9
Należy uzupełnić w okresie org. działan	0,32	0,1	0,1	0,22	1,09	3,1	1,8	5
								+ 590 ton am. art. na OPW

1	2	3	4	5	6	7	8	9	10
Limit sukcyia na operacje	1,6	3,8	6,15	1,8	1,2	8,0	2,3	8	
Powinno być pod koniec operacji	0,78	0,83	1,65	1,7	1,25	4,65	1,75	5,9	
Armią powinna otrzymać z frontu w toku operacji	1,23	3,38	5,3	1,0	0,55	5,15	1,35	4,9	
Należy dowieźć do ZT w toku operacji:									
- w jko	1,3	3,5	5,55	1,15	0,75	6,65	1,7	5,9	
- w tonsach	1027	6563	2387	1068	1535	85	3859	1003	
Średnio na dobę /8 dni/	123	820	298	208	167	11	483	125	
Należy dowieźć na wykonanie zadania bliźszego A /70%/	719	4594	1671	1168	935	60	2700	702	
Średnio na dobę /4 dni/	180	1148	418	292	234	15	675	175	
Razem dowóz na dobę		2038 ton			909 ton			175 ton	

12. Obrona przeciwlotnicza:

1/ Zadania obrony przeciwlotniczej w operacji:

Główny wysiłek obrony przeciwlotniczej skupić w rejonie: GIPHORN, GERTINGEN, GARDELACHEN, HELMSTEDT, a następnie na kierunku: BRAUNSCHWEIG, SALEGITTER, BAD PYRMONT, w celu osłony:

- głównego ugrupowania uderzeniowego w czasie przegrupowania i rozwinięcia do działań;

- wprowadzenia do bitwy 5 DZ i 7 DPenc, a następnie kolejnych ZT;

- głównych sił armii podczas przeprawy przez kanał MITTELLENDKANAL, forsowanie rz. LEINE i WESER oraz przepraw na tych przeszkodach wodnych.

2/ Wykorzystanie sił i środków OPL w pierwszych dniach operacji:

Oddział /związek tekstyczny OPL/		Działanie wojsk OPL			
3 i 4 DIM od D3 tylko 4 DIM	D1 /18.1/	D2 /19.1/	D3 /20.1/	D4 /21.1/	
7 wyplot	Przegrupowuje się do Arjoenu wsch. BRUN. SCHWEIG i przechodzi do osłony głównego zgrupowania uderzeniowego	Osiemnia główne zgrupowanie uderzeniowe i wejście do bitwy 9 DZ	Osiemnia przeprawy na rz. LEINE i WESER	Przechodzi do osłony głównego zgrupowania uderzeniowego	190 samolotów
17 paplot	Osiemnia przeprawy na kanale MITTELLANDKANAL	Działania jak w D1	Przechodzi do osłony SD armii	Działania jak w D3	
7 brt	Organizuje rozpoznanie, powiadomienie i naprowadzanie IM				
77 par OPK	Osiemnia przeprawy przez rz. ELBA			Ochodzą z 7A	
1 i 2 kareb /71 bpre/	Osiemnia przeprawy na kanale MITTELLANDKANAL		Przegrupowuje się i od wieczora przechodzi do osłony przepraw na rz. LEINE	Działania jak w D3	

13. Wojska inżynieryjne:

1/ Przegrupowanie wojsk 7 A do rz. Odra zabezpieczają oddziały ODK POW. Od rz. Odra do rubieży wejścia 7 A do bitwy, siłami oddziałów inżynieryjnych OTK i frontu utrzymuje się dwie drogi oraz trzy przeprawy mostowe przez rz. ŁABA.

2/ Forsowanie kolejnych przeszkód wodnych w toku operacji zabezpieczają dywizje własnymi siłami.

Siłami i środkami inżynieryjnymi 7 A przewiduje się:

- budowę dwóch mostów niskowodnych /50 t/ na kanale EMS - WESER - MIBA, na kierunku działania 5 DZ;

- na rz. WESER w pierwszej fazie forsowania budowę mostów pontonowych /50 t/, a następnie dwóch mostów niskowodnych.

3/ OZap armii przesuwa się na kierunku działania 5 DZ w gotowości do udziału w odparciu przeciwnażeń nieprzyjaciela.

4/ Dla utrzymania dofrontowych dróg armijnych organizuje się dwie grupy inżynieryjno-drogowe.

14. Wojska chemiczne

2 bzs działa na kierunku: WITTENBERGE, BRAUNSCHWEIG, MUNSTER w gotowości do prowadzenia zabiegów specjalnych, szczególnie w związkach taktycznych pierwszego rzutu operacyjnego armii, 3 i 4 bzs są w gotowości do prowadzenia zabiegów specjalnych w ZT drugiego rzutu operacyjnego, odwodach i tyłach armii.

15. Działanie wojsk armii w wypadku przeciwnażeń nieprzyjaciela na kierunku MAGDEBURG, WITTENBERGE:

1/ 5 DZ wspólnie z AOPpanc i OZap armii odparcia przeciwnażeń nieprzyjaciela zapewniając swobodę działania 7 DPanc i 9 DZ.

2/ 9 DZ przegrupowuje się za 7 DPanc i wchodzi do bitwy na kierunku przewidzianym dla 5 DZ.

3/ AQPpans i OZap armii działają w ugrupowaniu 5 DZ w gotowości do niszczenia czołgów i transporterów pancernych nieprzyjaciela.

4/ Pozostałe elementy ugrupowania operacyjnego armii działają bez zmian.

SZEF SZTABU 7 ARMII

DOWÓDCA 7 ARMII

.....
stopień, imię i nazwisko

.....
stopień, imię i nazwisko

OPRACOWAŁ:
ST. WYKŁADKCA KATEDRY
PO I SZT. GPER.

SPRAWIZIŁ:
KIEROWNIK III KURSU WOJSK LĄD.

plk dypl. Karol KRASOWSKI

plk dypl. Tadeusz BENTKOWSKI

Wykonano w 24 egz.

Egz. nr 1-4 - Opracowanie metodycz.

Egz. nr 5-24 - Biblioteka Tajna

Wyd.: plk Krasowski

Druk: PK, dn. 8.12.70 r.

Nr ks. 07816/03955/WV.

Koc. 1.3.

A K A D E M I A S Z T A B U G E N E R A L N E G O
im. gen. broni K. Świerczewskiego

KATEDRA TAKTYKI OGOLNEJ I SZTUKI OPERACYJNEJ

"ZATWIERDZAM"
SZEF KATEDRY TO I SZT.OPER.

płk dypl. Tadeusz BEŁCZEWSKI

~~T A J N E~~

Egz.nr...

Tylko dla wykładowców

płk dypl. Karol KRASOWSKI

ĆWICZENIE GRUPOWE Nr 505

OPRACOWANIE METODYCZNE ZAJĘCIA Nr 20

TEMAT ZAJĘCIA: ORGANIZACJA WSPÓŁDZIAŁANIA W OPERACJI
ZACZEPNEJ ARMII

WARSZAWA

Grudzień

1970 r.

OPRACOWANIE METODYCZNE ZAJĘCIA Nr 505/20

- A. TEMAT: "Organizacja współdziałania w operacji zaczepnej".
B. CEL: Doskonalić słuchaczy w umiejętności organizacji współdziałania armii.
C. CZAS: 3 godziny szkolne /135 minut/.
D. METODA: Zajęcie grupowe w klasie.
E. WSKAZÓWKI ORGANIZACYJNO-METODYCZNE:

1. Słuchacze przygotowują się do zajęcia na podstawie założenia dodatkowego "Wytyczne dowódcy Frontu Nadmorskiego do organizacji współdziałania" oraz planu operacji.

2. Zajęcie należy prowadzić następującą metodą:

- wyznaczyć oficerów na funkcje: dowódcy 7 armii, szefa WRIArt Szefa WINż., Szefa WChem, Szefa OPL, Kwatermistrza; przedstawicieli sztabów: 1 APanc, 5 A; dowódców 5,21 DZ, 7 DPanc oraz dowódcy 4 DLSzR;

- dowódca 7 A podaje główne zagadnienia dotyczące współdziałania, a następnie zadając pytania dowódcom ZT i szefom rodzajów wojsk sprawdza zrozumienie omawianych zagadnień.

Przy organizacji współdziałania wykorzystuje się wytyczne dowódcy frontu do organizacji współdziałania, decyzję dowódcy armii oraz plan operacji.

3. W toku zajęcia po omówieniu każdego etapu współdziałania należy stosować zamianę funkcji,

F. ZAGADNIENIA SZKOLENIOWE I PODZIAŁ CZASU:

- | | |
|---|------------|
| 1. Sprawdzenie przygotowania słuchaczy do zajęcia | - 10 minut |
| 2. Organizacja współdziałania | -115 minut |
| 3. Podsumowanie zajęcia | - 10 minut |

Razem : 135 minut

G. PRZEBIEG ZAJĘCIA:

1. Sprawdzenie przygotowania się słuchaczy do zajęcia - 10 min

Sprawdzić:

1. Znajomość teoretycznych zasad organizacji współdziałania w operacji zaczepnej armii.

2. Znajomość założenia.

2. Organizacja współdziałania - 115 minut

Wprowadzenie:

Dowódca 7 armii na WSD 7 A o 17.00 17.1 postawił zadania

bojowe dla podległych wojsk do operacji zaczepnej i przystępuje do organizacji współdziałania. Na WSD 7 A znajdują się szef sztabu, wyznaczeni oficerowie sztabu, szefowie rodzajów wojsk, kwatermistrz, dowódca 4 DLSzR, dowódcy: 5,21 DZ i 7 DPanc, przedstawiciele 5 A i 1 APanc.

PROPONOWANE ROZWIĄZANIE:

1. Działanie w okresie przegrupowania i wprowadzenia do bitwy pierwszego rzutu operacyjnego armii.

Zamiar: Po osiągnięciu gotowości w rejonach odpoczynku przesunąć 5 DZ i 7 DPanc po wydzielonych drogach marszu na planowane rubieże wejścia do bitwy. Uderzeniem 12 e/1 LMSz i 2 e/1 LMB oraz artylerii obezwładnić siły 11 DZ i część sił 1 DZ/NZ/, po czym przejść do operacji zaczepnej:

- o świcie 18.1 5 DZ, a w drugiej połowie dnia również 7 DPanc w kierunku: KLOTZE, OEBISFELDE, WOLFENBUTTEL, GUTERSLOH, MUNSTER;

- o świcie 18.1 21 DZ na kierunku: GIFHORN, płn HANNOVER, STADHAGEN, MINDEN, płd OSNABÜCK.

Wykonanie:

Wariant I:

Przesunięcie i rozwinięcie związków taktycznych zgodnie z planem:

a/ 5 DZ o 16.00 17.1 rozpoczyna ruch po dwóch wydzielonych drogach marszu i przegrupowuje się w takim tempie, ażeby w godzinach rannych 18.1, po ogniowym przygotowaniu natarcia, wejść do bitwy.

b/ 7 DPanc o 24.00 17.1 rozpoczyna ruch po dwóch wydzielonych drogach marszu i przegrupowuje się w takim tempie, ażeby w godzinach południowych 18.1 wejść do bitwy.

c/ Do ogniowego przygotowania wejścia do bitwy 5 DZ oprócz artylerii własnej i przydzielonej, angażuje również artylerię dywizyjną 7 DPanc. Artylerię angażowaną do ogniowego przygotowania natarcia. 5 DZ wysunąć na stanowiska ogniowe przed podejściem pułków pierwszego rzutu do rubieży wprowadzenia do 4-5.00 18.1.

d/ W ogniowym przygotowaniu natarcia 5 DZ obezwładnić artylerię 32 BZ i 11 DZ/NZ/ oraz czołowe bataliony npla na kierunku natarcia. Układ i czas trwania ogniowego przygotowania

natarcia_a według decyzji dowódcy 5 DZ.

e/ 7 ABROT przegrupowuje się z takim wyliczeniem, ażeby do 4.00 18.1 zająć nowe stanowiska startowe.

f/ W Ogniwym przygotowaniu natarcia 9 plmb wysiłkiem 2 e/1 i 4 DLSZR wysiłkiem 6 e/1 obezwładnia zasadnicze siły 11 DZ i część sił 1 DZ /NZ/. Konkretne cele i czas uderzenia lotnictwa określi dowódca 5 DZ.

g/ 21DZ działaniami nocnymi prowadzi walkę o poprawienie sytuacji i o 7.00 - 8.00 18.1 przechodzi do natarcia w nakazanym kierunku. Działanie dywizji wspiera 4 DLMSZR wysiłkiem 3 e/1.

h/ Wejście do bitwy 7 DPanc zabezpiecza 5 DZ oraz 4 DLSZR wysiłkiem 6 e/1 LMSz.

i/ OPpanc /7 appanc/ od 20.00 17. 1 przegrupowuje się do nakazanego rejonu w gotowości do odparcia czołgów npla na kierunku: MAGDEBURG, WITTENBERGE.

j/ OZap przesuwają się za 7 DPanc.

k/ Wojska OPL armii:

- 7 prplot do 4.00 18.1 osłania przeprawy na rz. ODRA w rejonie SCHWEDT, a od 4.00 18.1 przegrupowuje się na nowe SO;

- 17 paplot oraz 1 i 2 kzcrcb po zmianie stanowisk startowych przez 7 ABROT przegrupowują się przed 5 DZ w celu zorganizowania osłony przepraw na MITTELAND KANAL w rejonie płu wsch OEBISFLDE;

- 77 par OPK od 6.00 18.1 osłania przeprawy na rz. ELBE w rejonie WITTENBERGE.

Ponadto osłonę wojsk 7 A przed uderzeniami i rozpoznaniem z powietrza realizują:

Lotnictwo:

- do rubieży MALCHOW, KREMEN 1 D OPK /NRD/;

- na zach od tej rubieży 3 DLM i 41 plm.

Wojska OPL:

- przeprawy na rz. ELBE osłaniają 5 prplot /5 A/ i 1 prplot /1 APanc/.

1/ Wojska raketowe utrzymują stałą gotowość do wykonania uderzeń raketowo-jądrowych.

W wypadku przejścia do działań z użyciem BMR wojska raketowe armii w pierwszym uderzeniu raketowo-jądrowym wykonują 14 uderzeń w celu zniszczenia zasadniczych sił 11 DZ, części sił 1 DZ, części 150 d "S" i SD 1 KA /NZ/.

Udział w pierwszym uderzeniu jądrowym biorą: 7 ABROT, 5,7

i 21 drt.

Ponadto wojska raketowe frontu w pierwszym uderzeniu raketowo-jądrowym wykonują w pasie działania 7 A-7 uderzeń jądrowych na lotniska 2 PTSP, składy amunicji specjalnej Północnej Grupy Armii oraz obiekty tyłowe.

Pierwsze uderzenie jądrowe wykonać na sygnał "GROM".

4 DLSZR wysiłkiem 3 e/1 i 9 plmb wysiłkiem 2 e/1 obezwładniają artylerię i odwody 11 DZ/NZ/.

Wariant II:

W wypadku obezwładnienia przez BMR nieprzyjaciela 5 DZ:

a/ Ocalałe oddziały 5 DZ prowadzą ograniczone działania w celu związania maksimum sił npla na kierunku: BRAUNSCHWEIG, WITTENBERGE.

b/ 7 DPanc wchodzi do bitwy na przewidzianym kierunku.

c/ 9 DZ przegrupowuje się za 7 DPanc i w godzinach rannych 19.1 wchodzi do bitwy na kierunku przewidzianym dla 5 DZ.

d/ Wojska raketowe i lotnictwo frontu wykonują natychmiast pierwsze uderzenie jądrowe na główne siły 1 KA/NZ/, zgodnie z planem.

Wariant III:

W wypadku obezwładnienia przez BMR nieprzyjaciela 7 DPanc:

a/ Oddziały ocalałe 7 DPanc prowadzą ograniczone działania w celu związania maksimum sił nieprzyjaciela.

b/ 9 DZ przegrupowuje się po wydzielonych drogach marszu i o świcie 19.1 wchodzi do bitwy na kierunku działania 7 DPanc.

c/ Pozostałe elementy ugrupowania operacyjnego armii działają zgodnie z planem.

d/ Wojska raketowe i lotnictwo frontu wykonują natychmiast pierwsze uderzenie jądrowe jak w wariantie II.

Wariant IV:

W wypadku przeciwuderzenia nieprzyjaciela na kierunku: MAGDEBURG, WITTENBERGE, w czasie podejścia 5 DZ do rubieży wejścia do bitwy;

a/ 5 DZ wspólnie z OP panc i OZap armii oraz OP panc i OZap frontu odiera przeciwuderzenie nieprzyjaciela zapewniając swobodę działania 7 DPanc i 9 DZ.

b/ 7 DPanc wchodzi do bitwy na przewidzianym kierunku.

c/ 9 DZ przegrupowuje się za 7 DPanc i wchodzi do bitwy na kierunku przewidzianym dla 5 DZ.

d/ OPpanc i OZap armii oraz OPpanc i OZap frontu działają w ugrupowaniu bojowym 5 DZ w gotowości do niszczenia czołgów i transportów pancernych npla.

e/ Lotnictwo frontu obezwładnia przeciwwuderzające ugrupowanie nieprzyjaciela.

2. Działanie w pierwszym dniu operacji:

Zamiar:

Wykorzystując skutki uderzeń lotnictwa i artylerii siłami 5 i 21 DZ, a od południa 18.1 - 7 DPanc, we współdziałaniu z częścią sił 1 APanc, rozbić zasadnicze siły 11 DZ i część sił 1 DZ/NZ/ i opanować rejon: BRÖCKEL, KANTENSEN, DOLTTIERGEN, ODESSE, MODESSE, WIPSHAUSEN oraz WINDHAUSEN, DIBBESDORF, SCHAPEN, RUTHEJM, APELNSTEDT, EITZUM, WARLE, WATENSTEDT, DEBELEBEN, ADERS-TEDT, GUNSLEBEN.

Wykonanie:

a/ 21 DZ i 5 DZ o 7.00 - 8.00 18.1 przechodzą do zdecydowanego natarcia na planowanych kierunkach wspierane ogniem artylerii i wydzielonym wysiłkiem lotnictwa.

b/ 5 DZ działając na głównym kierunku uderzenia armii, po opanowaniu rejonu zadania bliższego dywizji zabezpiecza wejścia do bitwy 7 DPanc z planowanej rubieży. Przy wejściu 7 DPanc do bitwy przekazuje dla niej jej organiczną artylerię dywizyjną i przydzieloną.

c/ 7 DPanc wspierana ogniem artylerii i wydzielonym wysiłkiem lotnictwa z marszu wchodzi do bitwy w nakazanym kierunku i zdecydowanym działaniem, w ścisłym współdziałaniu z 5 DZ, rozбивa odwody 11 DZ i 1 KA/NZ/ i szybko opanowuje rejon zadania dnia.

d/ Natarcie 7 DPanc wspiera 4 DLSzR wysiłkiem 6 e/1 niszcząc artylerię i odwody 11 DZ. Konkretne cele dla lotnictwa ustali dowódca 7 DPanc przy podejściu do rubieży wejścia do bitwy.

e/ OPpanc i OZap 7 armii w toku pierwszego dnia operacji przesuwają się za 5 DZ w gotowości do zwalczania czołgów npla na zagrożonych kierunkach.

f/ 9 DZ od 8.00 18.1 przegrupowuje się po wydzielonych drogach marszu do rejonu pośredniego po zach stronie rz. ELBE w gotowości wejścia do bitwy już od godzin rannych 19.1.

g/ 11 DZ od 6.00 18.1 przechodzi na długi odpoczynek , po czym przegrupowuje się po wydzielonych drogach marszu do rejonu pośredniego na zach stronie rz. ELBE, który osiąga do 8.00 19.1.

h/ 7 ABROT pozostaje na dotychczasowych stanowiskach startowych w gotowości do wykonania pierwszego uderzenia jądrowego.

i/ 7 prplot przegrupowuje się do rejonu BRAUNSCHWEIG i od wieczora 18.1 przechodzi do osłony głównego ugrupowania uderzeniowego armii.

j/ 17 paplot oraz 1 i 2 kzrcb /71 bpre/ w dalszym ciągu osłaniają przeprawy na MITTELANDKANAL.

k/ W wypadku przejścia do działań z użyciem BMR 5 DZ i 7 DPanc wykorzystując skutki pierwszego uderzenia raketowo-jądrowego w końcu dnia opanowują rejon: MÜNSTEDT, GROSSE - LAFFERDE, SÖHLDE, LESSE, SAZGITTER, CRAMME, OHLENDORF, LEWE, VIENEBURG, OSTERWIECK.

3. Działanie w pozostałych dniach zadania bliższego armii:

Zamiar:

Rozbić podchodzące bliższe odwody operacyjne Północnej Grupy Armii, sforsować z marszu rz. LEINE i WESER, pokonać pas zapór jądrowych pld HANNOVER i w 5-6 dniu opanować obszar 15 km wsch RHEINE, 15 km zach MUNSTER, 20 km wsch DORTMUND oraz uchwycić lotniska w tym obszarze.

Rozbicie bliższych odwodów operacyjnych "PGA".

W końcu drugiego dnia /19.1/ lub w trzecim dniu operacji /20.1/ należy liczyć się z przeciwuderzeniem siłami 18 DZ/NZ/ na kierunku: NINBURG, BRAUNSCHWEIG lub siłami 2 DZ/B/ na kierunku: KASSEL, BRAUNSCHWEIG, nie można również wykluczyć równoczesnego i zbieżnego wykonania przeciwuderzeń na obydwu kierunkach.

Wykonanie:

Wariant_I:

Nieprzyjaciel wykonuje przeciwuderzenie siłami 18 DZ/NZ/ na kierunku: NINBURG, BRAUNSZWEIG:

a/ 4 DLSzR wysiłkiem 5 e/1 obezwładnia i opóźnia podejście 18 DZ/NZ/, a szczególnie w momencie rozwijania się do przeciwuderzenia oraz na przeprawach przez rz. LEINE,

b/ 21 DZ z OPpanc i OZap armii oraz OPpanc i OZap frontu zdecydowanym działaniem rozbija 18 DZ/NZ/ i tym samym umożliwia natarcie głównemu ugrupowaniu armii.

c/ 5 DZ i 7 DPanc niszczą ocalałe siły 1 KA/NZ/ i przechodzą do zdecydowanego natarcia, forsują z marszu rz. LEINE. Następnie pokonując pas zapór jądrowych z marszu forsują rz. WESER, po czym przechodzą do pościgu, oddziałami wydzielonymi uchwytują lotniska w swoich pasach natarcia i wychodzą na rubież zadania bliższego armii.

Wariant II:

Nieprzyjaciel wykonuje przeciwuderzenie siłami 2 DZ/B/ na kierunku - KASSEL, BRAUNSCHEWIG;

a/ 4 DLSzR wysiłkiem 5 e/1 LMSz obezwładnia i opóźnia podejście 2 DZ /B/, a szczególnie na przeprawach rz. WESER oraz w momencie rozwijania się do przeciwuderzenia.

b/ 5 DZ z OPpanc i OZap armii oraz OPpanc i OZap frontu zdecydowanym działaniem rozbija 2 DZ/B/ i tym samym stwarza warunki do rozwijania operacji siłami 7 DPanc i 21 DZ.

c/ 7 DPanc i 21 DZ rozwijają natarcie jak w wariantcie I /5 DZ i 7 DPanc/.

Wariant III.

Nieprzyjaciel wykonuje przeciwuderzenie siłami 2 DZ /B/ i 18 DZ/NZ/ równocześnie na zbieżnych kierunkach:

a/ Lotnictwo frontu obezwładnia 18 DZ /NZ/.

b/ 4 DLSzM wysiłkiem 10 e/1 LMSz obezwładnia 2 DZ/B/.

c/ 21 DZ z OPpanc i OZap frontu odpiera przeciwuderzenie npla na kierunku NINBURG, BRAUNSCHEWIG i osłania prawe skrzydło armii.

d/ 5 DZ z OPpanc i OZap armii odpiera przeciwuderzenie npla na kierunku - KASSEL, BRAUNSCHEWIG i osłania lewe skrzydło armii, stwarzając warunki do rozwijania natarcia siłami 7 DPanc i wprowadzenie do bitwy 9 DZ.

W wypadku przejścia do działań z użyciem BMR odwody operacyjne npla obezwładnić uderzeniem 13 ładunków jądrowych i 8 rakiet chemicznych.

W sytuacji gdy npl wykona przeciwuderzenie siłami 2 DZ/B/ i 18 DZ/NZ/ wojska raketowe frontu niszczą jeden związek taktyczny

Wprowadzenie do bitwy 9 DZ

9 DZ przegrupowuje się w wydzielonym pasie na styku 5 DZ i 7 DPanc w gotowości o świcie 20.1 /wejścia do bitwy/ z rubieży: BURGENDORF, SEHLDE w kierunku: SALZGITTER, BAD SALZDETFURTH, BODENHERDER lub o świcie 21.1 z rubieży: LUNTORT, POLLO w kierunku: BODENWERDER, SCHIEDER, VERL.

Istnieje możliwość wprowadzenia 9 DZ już w dniu 19.1 /w przypadkach omówionych w działaniu okresu przegrupowania i wprowadzenia do bitwy/.

Ponadto 9 DZ może być wprowadzona do bitwy w innym niż zaplanowane czasie i kierunku.

Wejście do bitwy 9 DZ wspiera 4 DLSZR wysiłkiem 3 e/1 LMSz.

W wypadku przejścia do działań z użyciem BMR dla zapewnienia warunków wprowadzenia do bitwy 9 DZ przewiduje ^{474c} wykonać 10 ładunków jądrowych i 8 rakiet chemicznych.

Zagadnienia różne:

a/ Dla opanowania przepraw na rz. LEINE i rz. WESER oraz umożliwienia ZT forsowania tych rzek z marszu przewiduje wysadzenie taktycznych desantów śmigłowcowych:

- przez 9 DZ na rz. LEINE w rejonie pld ALFELD;
- przez 7 DPanc na rz. WESER w rejonie pld HAMELN.

b/ W wypadku pbezwładnienia BMR npla jednego ZT pierwszego rzutu operacyjnego armii - 11 DZ może być wprowadzona do bitwy z rubieży i na kierunkach działania 9 DZ.

c/ W wypadku przejścia do działań z użyciem BMR zadanie bliższe wykonać w ciągu 3-4 dni operacji, a zadanie dalsze w ciągu 2-3 dni operacji.

3. Podsumowanie:

Podać cel ^vszkoleniowy i stopień jego osiągnięcia.

Omówić możliwe sposoby organizacji współdziałania w operacji zaczepnej armii.

Ocenić pracę słuchaczy.

OPRACOWAŁ:

ST.WYKŁADOWCA KATEDRY TO i SZT.OPER.

SPRAWDZIŁ:

KIEROWNIK III KURSU WOJSK LĄDOWYCH

płk dypl. Karol KRASOWSKI

płk dypl. Tadeusz BENTKOWSKI

Wydrukowano w 4 egz.

Egz. nr 1-4 oprac.metod.

Wyk.płk Krasowski

Druk.Cz.B.dn.4.01.1971 r.

Nr ks.01964/04218/WW

Kor. HS

AKADEMIA SZTABU GENERALNEGO
in. gen. broni E. Świerczewskiego

KATEDRA TALENTY I SZTUKI OPERACYJNEJ

"ZATWIERDZAM"
KATEDRY TALENTY I SZTUKI OPER.

~~TABLET~~

Lp. nr. ...

Dla wykładowców i słuchaczy

Ek dypl. Tadeusz BŁOCZYŃSKI

Ek dypl. Karol KRAGOŃSKI

ĆWICZENIA GRUPOWE Nr 505

ZAGROŻENIE DODATKOWE DO ZAJĘCIA Nr 20

WYTYCZNE DOWÓDCY FRONTU NADMOŃSKIEGO DO ORGANIZACJI WSPÓŁDZIAŁA-

NIA - Mapy : 1 : 200 000 - wydanie 1964 r.

1. W okresie przegrupowania i wprowadzenia do bitwy 7 armii:
a/ Do końca 17.1 lotnictwo dalekiego zasięgu i lotnictwo frontu wykonuje uderzenia na środki przenoszenia BMR, podchodzą - ce odwoły nieprzyjaciela, lotniska 2 PTSP, system wykrywania i powiadamiania oraz środki OPL w obszarze: BREMEN, ZAGŁĘBIE RURY, MAGDEBURG, HAMBURG, 21 grupę "PERSHING" oraz bazy rakietowe i morskie nieprzyjaciela.

W dniu 18.1 główny wysiłek lotnictwa będzie skupiony na przygotowanie i wsparcie wejścia do bitwy 7 A.

Ze szczybla frontu na kierunku 7 A lotnictwo wykonywać będzie następujące zadania:

- LM będzie osłaniać przegrupowanie, wejście do bitwy i działanie 7 armii;
- lotnictwo uderzeniowe zwalczać będzie środki napadu powietrznego, system OPL, opóźniać wejście do bitwy bliższych odwołów operacyjnych oraz działać będzie na korzyść 3 DPB;
- lotnictwo rozpoznania operacyjnego i taktycznego według planu frontu prowadzi będzie rozpoznanie odwołów operacyjnych, fotografowanie ważniejszych rubieży wodnych oraz dróg komunikacji npla.

b/ 21 DZ /od 18.00 17.1 w składzie 7 A/ oraz część sił 1 APanc /2 DPanc i 10 DZ/ do świta 18.1 utrzymują rubież: /wyż/ OBELLE, rz. ALLER, rz. OKER, POLFSBURG, MITTELANDKANAL, /wyż/ CALVORDE, GARDELEGEN, STENDAL, RÖTHEROW.

c/ OPanc /1 ^WDPanc/ i OZap frontu oraz 4 DLSzR i 6 BLB są w gotowości do działania na kierunku: WITTENBERGE, HALDENSLEBEN i NAURUPPIN, BRANDENBURG w celu niedopuszczenia do przerwania się npla na komunikacje 7 A, w czasie przegrupowania się ~~na~~ na rubież wyjściową do bitwy.

d/ 1 APanc siłami 2 DPanc, wykorzystując wejście do bitwy 7 A, wykonuje uderzenie na kierunkach: BISMARCK, wsch HALDENSLEBEN, HADNERSLEBEN oraz częścią sił w kierunku: HALDENSLEBEN, pół MAGDEBURG.

e/ 1 FBROT jest w stałej gotowości do wykonania 7 uderzeń jądrowych, w ramach pierwszego uderzenia rakietowo-jądrowego, na następujące obiekty npla, znajdujące się w pasie operacji 7 armii:

- lotniska: HILDESHHEIM, BAD ZUNDBER, BAD PYRMONT, STELLINGEN;
- składy amunicji specjalnej w wojnie OSTALD;

- obiekty tyżowe w rejonie MELLE.

f/ Wojska raketowe armii utrzymywać w stałej gotowości do wzięcia udziału w pierwszym uderzeniu raketowo-jądrowym.

Pierwsze uderzenie jądrowe wykonać na sygnał "GROM".

g/ W wypadku obezwładnienia przez nplą czołowego ZT zgrupowania uderzeniowego 7 A, wojska raketowe i lotnictwo frontu wykonują natychmiast uderzenie jądrowe na głębokie siły 1 KA/NZ/.

Decyduje oddziały obezwładnionego związku taktycznego zgrupowania uderzeniowego 7 A prowadzą ograniczone działania w celu związania maksymalnie sił nplą na kierunku: BRAUNSCHWEIG, WITTENBERG, a następnie po podejściu kolejnego ZT, 7 armia przechodzi w ślad za uderzeniem jądrowym do operacji szczeplonej w nakazanym kierunku.

5 A i 1 APanc działają bez zmian.

h/ W wypadku przeciwdzierzenia nieprzyjaciela na kierunku: MAGDEBURG, WITTENBERG, w czasie podejścia czołowego ZT 7 A do rubieży wejścia do bitwy, lotnictwo frontu obezwładnia przeciwdzierające ugrupowanie nplą, a OPpanc i OZap frontu są w gotowości do działania w ugrupowaniu czołowego ZT 7 A na zagrożonym kierunku.

2. W okresie realizacji zadania bliższego przez armię pierwszego rzutu operacyjnego frontu.

a/ Główne ugrupowanie uderzeniowe 5 i 7 armii wspierane uderzeniami lotnictwa frontowego, zdecydowanym działaniem rozbijają siły 1 KA/H/ i 1 KA/NZ/ oraz podchodzące odwody Północnej Grupy Armii i w szybkim tempie wychodzą na rubież zadania bliższego.

1 APanc oraz 31 i 32 DZ z odwodu frontu we współdziałaniu z częścią sił 4 A Frontu Centralnego okręgu, a następnie likwiduje siły 3 DPanc /NZ/, 1 KA /WB/ i zgrupowanie GARNIZONU BERLIN, po czym przechodzi do drugiego rzutu operacyjnego frontu.

b/ W wypadku wykonania przeciwdzierzenia przez bliższe odwody Północnej Grupy Armii /18 DZ - NZ, 2 DZ-8/ na wojska 7 A, na zbliżonych kierunkach, lotnictwo frontu obezwładnia jeden ZT nieprzyjaciela, a w warunkach działań s użyciem BER wojska raketowe niszczy jeden związek taktyczny.

c/ Od rana 19.1 7 armia zwalnia w pasie działania 5 A drogi manewru nr 1 i 2 do rubieży rz. ELBE.

Po zakończeniu likwidacji nplą w rejonie: ROTHENOW, MAGDEBURG, BERLIN 7 A zwalnia wszystkie drogi w pasie działania 5 A.

3. W okresie realizacji zadania dalszego armii:

a/ 3 DPB desantuje w rejonach: EMBERICH, VERAALS, GELDERN, /wyk/ WESSEL, /wyk/ BOCHOLT z uwzględnieniem umożliwienia sforsowania z marszu rz. RHOIN i MAAS oraz opasowanie w możliwie nienaruszonym stanie ZAGŁĘBIA RUHRY.

W wypadku podejścia odwołów Północnej Grupy Armii, z terytorium BELGII i HOLANDII lotniskowe frontu ubezpiecza je, izolując rejon desantowania 3 DPB, a w warunkach działania z udziałem BNR zadanie to realizują, również wojska rakietowe frontu.

b/ W związku z możliwością zaangażowania do walki o utrzymanie ZAGŁĘBIA RUHRY więcej niż jest przewidziane w planie operacji szerepczej 7 A, związków taktycznych, należy liczyć się z wzmocnieniem 7 A dwoma ZP /DZ i DPanc/ z odwoła frontu.

c/ W wypadku niszczenia przez wroga związku taktycznego 7 A straty zostaną rekompensowane odwołami frontu.

Praca do wykonania

Dyś gotowa do organizacji współdziałania w roli dowódcy 7 A.

OPRACOWAŁ:
ST. WYKŁADOWCA KATEDRY TO i SZT. OPER.

płk dypl. Karol KRASOWSKI

S. BAWDZIEL
KIEROWNIK III KURSU WOJSK
LĄDOWYCH

płk dypl. Tadeusz BENTKOWSKI

Wydrukowano w 24 egz.

Egz. nr 1-4 oprac. metod.

Egz. nr 5-24 S.T.

Wyk. płk Krasowski

Druk. Cz. B. dn. 30. 07. 1970 r.

Nr ks. 01966/04215 /WW

Kop. N.S.

AKADEMIA SZTABU GENERALNEGO
im. gen. broni K. Świerczewskiego

KATEDRA TAKTYKI OGÓLNEJ I SZTUKI OPERACYJNEJ

ZATWIERDZAM
SZEF KATEDRY TO i SZT.OPER.

~~_____~~
Egz.nr

płk dypl. Tadeusz BEŁCZEWSKI

Tylko dla wykładowców

płk dypl. Karol KRASOWSKI

ĆWICZENIE GRUPOWE Nr 505
OPRACOWANIE METODYCZNE ZAJĘCIA Nr 21

TEMAT ZAJĘCIA: OPRACOWANIE ROZKAZU OPERACYJNEGO

OPRACOWANIE METODYCZNE ZAJĘCIA 505/21

- A. TEMAT: Opracowanie rozkazu operacyjnego armii do operacji zaczepnej /słuchacze samodzielnie opracowują rozkaz operacyjny/.
- B. C E L: Doskonalić słuchaczy w umiejętności opracowywania rozkazu operacyjnego, zarówno pod względem zwięzłości, treści jak i formy.

C. METODA: Zajęcie grupowe na sali.

D. WSKAZÓWKI ORGANIZACYJNO-METODYCZNE:

1. Na 3-4 dni przed zajęciami nakazać słuchaczom by w ramach nauki własnej opracowali początkowe trzy punkty rozkazu.

2. Na zajęciu słuchacze samodzielnie opracowują pozostałe lub określone punkty rozkazu.

E. ZAGADNIENIA SZKOLENIOWE I PODZIAŁ CZASU:

- | | |
|---|------------|
| 1. Sprawdzenie przygotowania się słuchaczy do zajęć | - 10 minut |
| 2. Opracowanie rozkazu | - 80 minut |
| 3. Omówienie treści poszczególnych punktów rozkazu | - 35 minut |
| 4. Omówienie zajęcia | - 10 minut |

Razem: 135 minut
/3 godziny lekcyjne/

F. PRZEBIEG ZAJĘCIA:

1. Sprawdzenie przygotowania się słuchaczy do zajęć - 10 minut

Sprawdzić czy słuchacze wykonali polecenia zwracając uwagę na sposób ujęcia opracowanych punktów rozkazu oraz na samodzielność pracy.

2. Opracowanie rozkazu - 80 minut

Uwagi metodyczne:

1/ Na wstępie wyjaśnić słuchaczom, że rozkaz operacyjny 7 A do operacji zaczepnej byłby opracowany pos factum już po doprowadzeniu zadań do wykonawców - osobiście przez dcę armii, za pomocą technicznych środków łączności i oficerów kierunkowych.

2/ Nakazać słuchaczom w ciągu 80 minut opracowanie

samodzielnie w całości lub określone punkty rozkazu, wyznaczając dla poszczególnych grup określone punkty rozkazu, tak ażeby po zestawieniu stanowiły one całość rozkazu. W tym wypadku można zmniejszyć czas na samodzielne opracowanie pozostałych punktów rozkazu i przeznaczyć go na omówienie treści poszczególnych punktów.

3/ Zajęcie prowadzić metodą szkolną poza czasem operacyjnym.

3. Omówienie treści poszczególnych punktów rozkazu - 35 minut

Uwagi metodyczne:

1/ Do omówienia treści każdego punktu rozkazu operacyjnego, należy wyznaczyć innego słuchacza.

2/ W czasie omówienia poszczególnych punktów rozkazu, zwracać uwagę na zwięzłość ich treści i jednoznaczne brzmienie zadań, co do miejsca, czasu i sposobu wykonania.

3/ Po omówieniu treści punktów rozkazu operacyjnego, opracowanych przez słuchaczy, wręczyć im rozkaz operacyjny 7 A /wariant praktycznego rozwiązania/.

4. Omówienie zajęcia - 10 minut

W podsumowaniu zajęcia podać cel szkoleniowy i stopień jego osiągnięcia.

Nawiązać krótko do zasad teoretycznych opracowania rozkazu operacyjnego.

Omówić stopień przygotowania słuchaczy do zajęć podkreślając poziom opracowanych przez nich punktów rozkazu operacyjnego armii do operacji zaczepnej.

Podać temat następnego zajęcia i sposób przygotowania się słuchaczy.

Załącznik: Rozkaz operacyjny 7 A.

OPRACOWAŁ:
ST.WYKŁADOWCA TO i SZT.OPER.

SPRAWDZIŁ:
KIEROWNIK III KURSU WOJSK LĄDOWYCH

płk dypl.Karol KRASOWSKI

płk dypl. Tadeusz BENTKOWSKI

Wykonano w 4 egz.

Egz.nr 1-4 Bibl.Tajna

Wyk.: płk Krasowski

Druk: PK, dn.7.12.70.

Nr ks. 01815/03954/WW.

AKADEMIA SZTABU GENERALNEGO
im. gen. broni K. Świerczewskiego

KATEDRA TAKTYKI OGÓLNEJ I SZTUKI OPERACYJNEJ

~~TAJNE~~

Egz. nr

Ćwiczenie grupowe nr 505/20
Załącznik nr 1 do opracowania
metodycznego
Rok akademicki 1970/71
Dla wykładowców i słuchaczy

ROZKAZ OPERACYJNY 7 A

/wariant praktycznego rozwiązania/

WARSZAWA

Grudzień

1970 r.

P A Y W B

Ngz.nr

Seria "WN"

ROZKAZ OPERACYJNY 7 A nr 02, WSD las - zach. ZEGHLIN-
FLECKEN, 17.1 21.00

Mapa 1:200 000 wydanie pierwsze 1961 r.

1. W pasie działania 7 A przesyły do obrony związku taktyczne 1 KA /NZ/ na rubieży rz. ALLER, OKER i MITTELLANDKANAL, w sile około 1,5 dywizji. Skyk między 1 i 11 DZ /NZ/ prawdopodobnie w rejonie MIDERSH.

Główną groźbę w czasie przegrupowania stanowi 3 DPanc /NZ/ i 1 D /WB/, którymi nieprzyjaciel może wyjść na komunikację 7 A do NEURUPPIN i WITTENBERGE i umożliwić planowane wprowadzenie jej do bitwy.

Stwierdzono:

a/ rozmieszczenie oddziałów operacyjnych nieprzyjaciela:

- w rejonie: LONINGEN, QUAKENBROCK, /wyl/ BERSENBRUCK, BIPPEN - 18 DZ /NZ/;

- w rejonie ZAGLEBIA RUKPT około 1,5 RT ekwiwalentnego;

b/ o 15.00 17.1 podjęcie oddziałów operacyjnych w sile około dywizji do rubieży rz. HAS, w rejonie LIEGE;

c/ wyrzutnie rakietowe typu "Sergeant" w rejonie wsch. PATTENSEN i płd. zach. HALDENSLEREN oraz pas zapór jądrowych w rejonie: płd. GEHRDEN, SESSEN, WOLZMINDEN, HAMELN.

W wypadku przejścia od wojny konwencjonalnej do wojny jądrowej istnieje niebezpieczeństwo skoncentrowania wysiłku uderzeń jądrowych nieprzyjaciela na podchodzące związki taktyczne 7 A na podejściach i na rubieży wejścia do bitwy.

Istnieje możliwość wykonania przeciwuderzeń na kierunkach:

- KIBURG, BRAUNSCHWEIG w sile dywizji;
- KASSEL, BRAUNSCHWEIG w sile dywizji;
- OSNABRUCK, HOLZMINDEN lub PADERBORN, HANNOVER w sile około dywizji.

2. W pasie natarcia 7 A, 15 AB według planu frontu zwalczą środki przenieszenia BMR, lotniskowe nplie na lotniskach i oddziały operacyjne oraz prowadzi rozpoznanie powietrzne na zach. od rubieży: OSNABRÜCK, PADERBORN, jednocześnie wojska rakietowe frontu są w gotowości do wykonania 7 uderzeń jądrowych na obiekty tyłowe 1 KA /NZ/, lotniska i składy amunicji Północnej Grupy Armii.

Na prawo 5 A wykonując główne uderzenie w kierunku UELZEN, CLOPPENBURG, DEWANTER, HAGA nosząca główne siły 1 KA /N/, z marszu forsuje rz. ALLER i WERRA i bez użycia BMR w 4-5 lub z użyciem BMR w 3-4 dniu operacji opanowuje obszar p.n. części NRF do rubieży: CUKSHAFFEN, GARREL, 15 km wsch. RHEINE, następnie rozbiła ewentualne oddziały przeciwnika i bez użycia BMR w 6-9 lub 7-8 dnia operacji opanowuje HOLLANDIE, wraz z jej głównymi portami i bazami morskimi.

Linia rozgraniczenia: RAHEMERBECK, jez. STELSRUDEER MEER, /wył/ ENSCHERE, NIEMEGEN, rz. RHEN, /wył/ wyspa OBERFLAKE.

Na lewo:

1/ 1 APanc wykonuje od końca natarcia 1 KA /WB/.

Wykorzystując wejście do bitwy 7 A, częścią sił oskrzydla nplie od północy i zachodu w rejonie skłamania i przeprowadza jego likwidację, następnie przechodzi do drugiego rzutu operacyjnego frontu w gotowości wejścia do bitwy po wykonaniu przez front zadania bliższego.

Linia rozgraniczenia: /wył/ CARDELEWEN, EMBSDORF, /wył/ HALBERSTADT.

2/ 4 A Frontu Centralnego wykonując główne uderzenie w kierunku LEIPZIG, MIULHAUSEN, DILLENBURG, PRYM oraz pomocnicze GETTINGEN, KELN, p.d. AACHEN niszczy związki taktyczne 1 KA /B/ i część sił 3 KA /NZ/ i bez użycia BMR w ciągu 8-9 lub z użyciem BMR w 6-7 dniu operacji opanowuje obszar NRF w pasie swojej operacji do rubieży granicy NRF z BELGIA i LUKSEMBURGIIEM.

Linia rozgraniczenia Frontu Nadmorskiego z Frontem Centralnym: WRZĘBŃIA, ujście rz. NYSA do ODRY, HALBERSTADT, PADERBORN, /wył/ ZOLINGEN, LIEGE, MAMIUR, rz. MÄS.

3. 7 A /5, 9, 11, 21 DZ i 7 DPanc/ z 3 i 4/1 FBAA, 1 i 2 kzebr /71 bpre/ oraz od 23.00 17.4 do wieczora 18.4 - 77 par OPK od świtu 18.4 z rejonu: /wył/ GELBE, /wył/ GARDELEGEN, WITTENBERGE przechodzi do operacji zaczepnej w kierunku: - WITTENBERGE, BRAUNSHHEIG, MUNSTER, BINDHOVEN.

W zadaniu bliższym, działaniami wojsk armii rozбивa 7E 1 KA /NZ/ i bliższe odwoły operacyjne Północnej Grupy Armii, z marszu forsuje rz. LEMNE i WESER i bez użycia BBR w 5-6 lub z użyciem BBR w 3-4 dniu operacji opanowuje obszar do rubieży: 15 km wsch RHEINE, 15 km zach MUNSTER, 20 km wsch DORTMUND oraz uchwytyje lotniska: KOLFHUPTTEL, BURGDORF, HYLDESHEIM, BAD MUNDER, LUGDE, STEINHEIM, OSELBUCK, HANLI.

W zadaniu dalszym, rozgrania podchodzące z głębi odwoły operacyjne npla i opanowuje obszar ZAGŁĘBIA RURY z możliwie niezniszczonym jego potencjałem przemysłowym. Wykorzystując rezultaty działania 3 DFD, desantowanej w pasie operacji 7 A na rubieży rz. RHEIN i MAS, forsuje te rzeki z marszu i bez użycia BBR w 8-9 lub z użyciem BBR w 6-7 dniu operacji za - czepnej armii opanowuje, po ich południowo-zachodniej stronie, obszar wyjściowy do granicy holendersko-belgijskiej, zapewniający swobodne wprowadzenie do bitwy drugiego rzutu frontu i rozwinięcie operacji frontowej na terytorium BELGII i półn-zach FRANCJI.

Do operacji armii przydziela się: 77 środków jądrowych i 58 rakiet chemicznych, z tego:

- rakiet operacyjno-taktycznych R-170: 6x10 kt, 6x20 kt, 4x40 kt, 12 RCH;
- rakiet taktycznych R-70: 8x3 kt, 6x10 kt, 6x20 kt, 16 RCH;
- rakiet taktycznych R-30: 14x3 kt, 10x10 kt, 8x20 kt, 30 RCH;
- jądrowych bomb lotniczych: 2x20 kt, 2x30 kt, 2x45 kt, 2x75 kt.

Ponadto na korzyść 7 A wojska raketowe frontu w toku realizacji zadania bliższego wykonują 3 uderzenia rakiet jądrowych: 2x40 kt, 1x100 kt oraz w toku zadania dalszego 2x40 kt

Zamierzam uderzeniem 12 e/1 LBSz i 2 e/1 LMB oraz artylerii obozwładnić zasadnicze siły 11 DZ i część sił 1 DZ /NZ/ po czym przejść do operacji zaczepnej:

- o świcie 18.1 5 DZ, a w drugiej połowie dnia również 7 DPanc w kierunku: KLOTZE, OBISFELDE, WOLFFENBÜTTEL, GUTERSLOH, MÜNSTER;

- o świcie 18.1 21 DZ na kierunku - GIEFHORN, pdn HANNOVER, STADTHAGEN, HINDEN, pdł OSNABRÜCK.

Wojskami i uderzeniami 53 e/1 LMSz i 6 e/1 LMB oraz artylerii pobić poz stałe siły 1 KA /NZ/ i pochodzące bliższe odwody operacyjne npia, sforsować z marszu rz. ELBE i WESER, pokonać pas zapór jądrowych pdł HANNOVER i wykonać zadanie bliższe

W zadaniu dalszym, uderzeniami lotnictwa, artylerii oraz siłami czterech dywizji w kierunku: MÜNSTER, BOCHOLT, GOCH, EINDHOVEN i jednej dywizji w kierunku: WERL, HAGEN, DUSSELDORF rozgromić podchodzące odwody operacyjne nieprzyjaciela, po czym wykorzystując działanie 3 DPD sforsować rz. RHEIN i MAS, dwustronnym uderzeniem oskrzydłującym uchwycić obszar ZAGŁĘBIA RHURY i opanować nakazany obszar.

W wypadku przejścia do działań z użyciem BTR, przydzielone środki jądrowe i rakiety chemiczne oraz wysiłek bojowy lotnictwa wykorzystać następująco:

a/ w pierwszym uderzeniu raketowo-jądrowym użyć 14 środków jądrowych ^{oraz} 3 e/1 LMSz i 2 e/1 LMB w celu zniszczenia zasadniczych sił 11 DZ i części sił 1 DZ, części 150 d "Sergeant" i SD 1 KA /NZ/;

b/ w zadaniu bliższym użyć 44 środków jądrowych, 39 rakiet chemicznych i 29 e/1 LMSz w celu rozbitcia pozostałych sił 1 KA /NZ/ i podchodzących bliższych odwodów operacyjnych Północnej Grupy Armii;

c/ w zadaniu dalszym użyć 22 środki jądrowe i 19 rakiet chemicznych oraz przydzielony wysiłek bojowy lotnictwa w celu rozbitcia podchodzących odwodów operacyjnych Północnej Grupy Armii;

d/ w rezerwie posiadać 5 rakiet jądrowych i 4 e/1 LMSz.

Ugrupowanie operacyjne armii w dwa rzuty: w pierwszym rzucie - 5, 21 DZ i 7 DPanc; w drugim rzucie - 9 i 11 DZ.

4. R o z k a z u j ę :

a/ 21 DZ z 3/1 FBAA, 3/7 ABSap /bez 3 k/, 2 kbld kontynuować natarcie w kierunku: GIEFHORN, PLOCKHOEFT, pdł BURGDOEF.

Zadanie bliższe: zniszczyć pododdziały 2 BZ /NZ/, sforsować rz. OKER i opanować rejon: PASE, ELTZE, WEHNSH, ANKENSEN.

Zadanie dnia: rozbić odwoły 1 DZ /NZ/ i opanować rejon: BROCKEL, KATENSEN /1276/, DOLTTIERGEN, ODESSE, MODESSE, WIPSHAUSEN.

Kierunek natarcia w dniu następnym DEDENHAUSEN, płd BURG-DORF, płn HANNOVER.

W wypadku przejścia do działań z użyciem BMR, do końca dnia opanować rejon: WETTMAR, FARSTER - BAUERSCHAFT, BUCHHOLZ, KIRCHRODE, SEHNDE.

Przydział rakiet R-70:

- jądrowych - 1x3 kt, 1x10 kt, 1x20 kt;

- chemicznych - 4 typu kasetowego.

SD 21 DZ od 23.00 17.1 las płn RIBBESBÜTTEL.

b/ 5 DZ z 7 ABAA /bez 3 i 4/7 ABAA/, 4/1 FBAA, 2/7 ABSap /bez 2 k/, 3k bid oraz do czasu wejścia do bitwy 7 DPanc - 3 i 4/7 ABAA, 7 pa, 7 dar i 7 drt od świtu 18.1 wejść do bitwy z rubieży: RIESCHOT /2024/, BUCHHORST, MIESTERHORST /2044/, przełamać obronę nieprzyjaciela na odcinku: /wyl/ GRAPHORST /1236/, /wyl/ WEDDENBORG /1236/ i nacierać w kierunku: KLOTZE, OEBISFELDE, SCHÖNINGEN.

Zadanie bliższe: rozbić i zniszczyć pododdziały 32 BZ/NZ/ i opanować rejon: NORDSTEINKE, HEHLINGEN, SISBECK, RICKENDORF, MACKENDORF, LOCKSTEDT, z którego zabezpieczyć wejście do bitwy 7 DPanc z rubieży: RESSLINGEN, BARHDORF w kierunku: OEBISFELDE, WOLFFENBÜTTEL.

Zadanie następane: w ścisłym współdziałaniu z 7 DPanc rozbić odwoły 11 DZ /NZ/ i opanować rejon: ISELN, RABKE, WOLSDORF, RUNSTEDT, HELNSTEDT.

Zadanie dnia: we współdziałaniu z 7 DPanc pobić odwoły 1 KA /NZ/ i w końcu dnia opanować rejon: BITZUM, MARLE, WAGENSTEDT, DEDELIBEN, ADERSTEDT, GUNSLIBEN.

Kierunek natarcia w dniu następnym: SCHÖNINGEN, HORNBURG, HANHAUSEN, STADTOLDENDORF.

W wypadku przejścia do działań z użyciem BMR, do końca dnia opanować rejon: OHLENDORF, LEWE, VIENENBURG, OSTERNIECK.

Drogi marszu:

- nr 1 - WAREN, MALCHOW, MEYENBURG, UFLITZ, LENZEN, GARTOW, LÜCHOW, SALZWEDEL, SOHERBERG, BROM, RÜHEN;

- nr 2 - MIROW, WITSTOCK, PRITZWALK, PERLEBERG,
WITTENBERGE, SEEHAUSEN, REENDSSE, KLÖTZE, RUSEY, BUCHHORST.

Przydział rakiet R-30:

- jądrowych - 4x3 kt, 2x10 kt, 2x20 kt;
- chemicznych - 10 typu kasetowego.

Linia rozgraniczenia na prawo: /wył/ BHODE, /wył/ KÖNIG-
SLUTTER, /wył/, SCHÖPPENSTEDT, SALZWITTER BAD.

SD 5 DZ - od świtu 18.1 las wsch JAHRESTEDT.

c/ 7 DPanc z 3 i 4/7 ABAA, 2k2/7 ABSap, 3 k/3 ABSap, pl
GSP w połowie 18.1 wejść do bitwy z rubieży: RESLINGEN, BAHNDORF
i nacierać w kierunku: OEBISFELDE, WOLFERBÜTTEL, SALZGITTER.

Zadanie bliższe: w ścisłym współdziałaniu z 5 DZ rozbić
odwody 14 DZ/NZ/ i opanować rejon: MÖRSE, ELSCHTORF, las wsch
LEHRE, SCHEPPAN, LAUNINGEN, UHRY.

Zadanie dnia: we współdziałaniu z 5 DZ pobić odwody 1 KA
/NZ/ i w końcu dnia opanować rejon: WINDHAUSEN, DIBTESDORF,
SCHAPEN, RUFHEIM, APPELSTEDT, DETTUM, BILUM, SAMBLEBEN.

Kierunek natarcia w dniu następnym: WOLFERBÜTTEL, pld
HILDESHEIM, ELZE, TUNDERN.

w wypadku przejścia do działań z użyciem BR, do końca
dnia opanować rejon: MÜNSTEDT, GROSSE-LAFERDE, SOHLDE, LESSE,
SALZGITTER, CRANNE.

Drogi marszu:

- nr 1 - LYNCHEN, FURSTENBERG, MENZ, REHNSBERG,
WITSTOCK, PRITZWALK, PERLEBERG, WITTENBERGE, SEEHAUSEN, AREND-
SSE, SALZWEDEL, BROM, VORSEFELDE; ~~XXXXXXXXXX~~

- nr 2 - ZENDENICK, GRANSEE, NEURUPPIN, RUSTERHAUSEN,
HANTZBERG, KALBE, RUSEY, OEBISFELDE.

Przydział rakiet R-70:

- jądrowych - 2x3 kt, 1x10 kt, 1x20 kt;
- chemicznych - 10 typu kasetowego.

SD 7 DPanc - od 12.00 18.1 las pld GRAFHORST.

d/ 9 DZ - drugi rzut armii - do 8.00 18.1 uzyskuje pełną
gotowość bojową w rejonie: ALTRUPPIN, JOACHIMSTHAL, EBERSWEIDE,
SANDHAUSEN, SOMMERFELD, po czym przesuwa się po drogach marszu:

- nr 1 - NEURUPPIN, WITSTOCK, PRITZWALK, PERLEBERG, WITTENBER-
GE, SEEHAUSEN, ARENDSSE, KLÖTZE;

- nr 2 - VAN, WYSTROW, KYRITZ, HAWLBERG, BISMARCK, GARDELEGEN i do 20.00 18.1 osiąga rejon pośredni: KLOTZE, ARBDSSE STERBURG, GARDELEGEN, w którym uzyskuje gotowość do marszu o 1.00 19.1, następnie przesuwa się w pasie: KLOTZE, WOLFSBURG, HILDESHEIM, BAD PYRMONT, /wył/ HOLZMINDEN, BOCKENHEIM, SCHÖPPENSTRUT, GARDELEGEN, w gotowości o ściecie 20.1 wejścia do bitwy z rubieży: BUREDORF, SERIDE w kierunku: SALZGITTER, BAD SALZDETUFURTH, BODENWERDER i do końca dnia opanować rejon: LUNTORF, LÜGDE, HILDRINKEN, RISCHEHAU, lub o ściecie 21.1 z rubieży: LUNTORF, POLLO w kierunku: BODENWERDER, SCHIEDER, VERL i do końca dnia opanować rejon: SERING-I, AVENHEDDE, NEUBENKIRCHEN, WESTERLOH;

e/ 11 DZ - drugi rzut armii - do 20.00 17.1 uzyskuje pełną gotowość bojową w rejonie: CHOCIMIEL, KALISZ POMORSKI, DRAWNO, /wył/ WITKOWO, /wył/ STARGARD SZCZECIŃSKI, po czym przesuwa się po drogach marszu:

- nr 1: STARGARD SZCZECIŃSKI, GRYPINO, STORKOW, PRENZLAU, IYCHEN, FURSTENBERG, MENZ, RHULNSBERG, WITESTOCK, PRITZWALK, KARSTADT, LENZEN, SALZNEDEL, BROM;

- nr 2: PYRZYCE, BANIE, SCHWEDT, ANGERSHUNDE, ZAHEDNICK, NEUPRUPPIN, KYRITZ, PERLEBERG, WINZENBERGE, SNEKAUSEK, ARBDSSE, KLOTZE, a dalej w pasie jak 9 DZ, w gotowości wejścia do bitwy w nakazanym kierunku.

Rejony pośrednie zająć:

- nr 1: FURSTENBERG, /wył/ PRENZLAU, /wył/ GRIFENBERG, ZAHEDNICK, GRANSEE, MENZ zająć do 8.00 18.1;

- nr 2: BABERBERG, LÜCHOW, ARBDSSE, KLOTZE zająć do 8.00 19.1, gdzie osiągnąć pełną gotowość bojową.

f/ Wojska raketowe - 7 ABROT być w ciągłej gotowości do wykonania uderzeń jądrowych: .

Podczas wykonywania pierwszego uderzenia raketowo-jądrowego:

- uderzeniem jądrowym 40 kt zniszczyć SD 1 KA /NZ/;

- dwoma uderzeniami jądrowymi po 20 kt zniszczyć dwie baterie 150 d "Sergeant";

- jednym uderzeniem jądrowym 40 kt zniszczyć baterię rakiet przeciwlotniczych "NIKE";

- jednym uderzeniem jądrowym 10 kt zniszczyć odwód 11 DZ /NZ/;

- jednym uderzeniem jądrowym 40 kt rozbić zgrupowanie składów i urzędzeń tyłowych 1 KA /NZ/.

W zadaniu bliższym 3 raketami jądrowymi /2x10 kt, 1x20kt/ i 8 raketami chemicznymi, we współdziałaniu z lotnictwem i wojskami raketowymi frontu rozbić bliższe odwoły operacyjne Północnej Grupy Armii oraz stworzyć warunki do forsowania z marszu rz. WESER i wejścia do bitwy 9 DZ.

W zadaniu dalszym 5 raketami jądrowymi /2x10 kt, 2x20kt i 1x10 kt/ niszczyć podchodzące odwoły operacyjne npla i nowe wykryte środki napadu jądrowego.

Rezerwa: R-30 - 2 rakiety /1x10 kt, 1x20 kt/, R-70 - 1 rakietka 20 kt, R-170 - 2 rakiety /1x10 kt, 1x20 kt/.

Rejon stanowisk startowych: WALSTUNE, HOJERSBURG, /wył/ WITZEETZE, SAHNE, BRAUNAU, KAHRSTEDT, WIMPERFELD, SIEDENLANGENBUCK.

Rejon zapasowych stanowisk startowych: DAHME, ELLENBERG, UMFELDE, GROSS APTENBURG, KALTENBECK, KLOTZE, BANDAU, BONISEN, DIESDORF.

Gotowość do otwarcia ognia - 5.00 18.1.

g/ Wojska OPL armii z okresowo podporządkowanym 77 par OPK oraz przydzielonymi 1 i 2 kzcob /71 bpre/ we współdziałaniu z 3 i 4 DIM - skupić główny wysiłek do osłony głównego zgrupowania uderzeniowego armii w rejonie: GIEHORN, WITTINGEN, GARDELEGEN HEIMSTADT, a następnie na kierunku: BRAUNSCHWEIG, SALZGITTER, BAD PYRMONT, w okresie przegrupowania i wejścia do bitwy 5 DZ i 7 DPane.

W toku operacji osłaniać głównie 7 ABROT i główne zgrupowanie wojsk armii, a szczególnie podczas forsowania rz. LEINE i WESER oraz przepraw na tych przeszkodach wodnych.

Z a d a n i a :

- 3 i 4 DIM osłania wojska i obiekty w pasie działania 7A z dyżurowania w powietrzu i na lotniskach;

- 77 par OPK osłaniać przeprawę przez rz. ELBE w rejonie LENZEN i WITTENBERGE oraz 7 ABROT;

- 7 prplot do 4.00 18.1 osłaniać przeprawę przez rz. Odra w rejonie SCHWEDT, następnie do wieczora 18.1 przegrupować się

do rejonu: GIMTORT, pld OEBISFELDE, pld SCHÖNINGEN, KÖNIGSLUTER i osłaniać główne siły armii, a od wieczora 20.1 przeprawy na rz. LEINE i WESER;

- 17 paplot osłaniać przeprawy na kanale MITTELKANAL w rejonie VO SFELDE i OEBISFELDE;

- 1 i 2 karcz /71 bpre/ osłaniać przeprawy na kanale MITTELKANAL, a następnie na rz. LEINE.

h/ Lotnictwo - 4 DLSzR:

W ogniomym przygotowaniu wejścia do bitwy 5 DZ wysiłkiem 2 e/1 LMB i 6 e/1 LMSz obezwładnić zasadnicze siły 11 DZ i część sił 1 DZ /WZ/.

W zadaniu bliższym:

- wesprzeć wejście do bitwy 7 DPanc wysiłkiem 6 e/1 LMSz;

- wspierać natarcie 21 DZ w pierwszym dniu operacji wysiłkiem 3 e/1 LMSz;

- zwalczać środki napadu jądrowego przeciwnika wysiłkiem 3 e/1 LMB i 5 e/1 LMSz;

- wspierać natarcie zgrupowań uderzeniowych armii w następnym dniu operacji wysiłkiem 13 e/1 LMSz;

- wesprzeć wejście do bitwy 9 DZ wysiłkiem 3 e/1 LMSz;

- zwalczać podchodzące bliższe odwody operacyjne Północnej Grupy Armii wysiłkiem 10 e/1 LMSz;

- stworzyć warunki do forsowania z marszu rz. LEINE i WESER wysiłkiem 10 e/1 LMSz;

- stworzyć warunki do desantowania desantów taktycznych na rz. LEINE i WESER wysiłkiem 5 e/1 LMSz.

Rezerwa: wysiłek 7 e/1 LMSz.

W zadaniu dalszym:

- wesprzeć wejście do bitwy 11 DZ;

- zwalczać podchodzące odwody operacyjne npla;

- wspierać natarcie głównego zgrupowania armii na kierunku: MUNSTER, BINDHOVEN;

- niszczyć samoloty npla na lotniskach oraz wykryte zgrupowania czołgów i artylerii.

W wypadku przejścia do działań z użyciem BMR lotnicze bomby jądrowe wykorzystać:

- w zadaniu bliższym - 7 uderzeniami lotniczych bomb jądrowych /2x20 kt, 1x30 kt, 1x45 kt, 3x75 kt/, zwalczać podchodzące odwody Północnej Grupy Armii i zapewnić warunki wejścia

do bitwy 9 DZ;

- w zadaniu dalszym - 2 uderzeniami lotniczych bomb ja -
drowych /1x30 kt, 1x45 kt/ zwalczać podchodzące odwody npla i
zapewnić wprowadzenie do bitwy 11 DZ.

i/ AOPpane - 7 appane:

Do 20.00 17.1 przegrupować się do rejonu BRUNAU. W toku
operacji przesuwać się na kierunku: MIESTE, WERFELINGEN, HELMSTEDT
SCHONINGEN w gotowości do zwalczania czołgów npla na zagroże -
nych kierunkach.

j/ OZap - bmin 7 ABSap:

Do 20.00 17.1 osiągnąć gotowość bojową. Do rubieży wejścia
do bitwy przesuwać się z 7 DPanc. W toku operacji przesuwać
się za prawym skrzydłem 5 DZ w gotowości do minowania rubieży
na kierunkach zagrożonych przez czołgi npla.

k/ OInż. - 7 ABSap /bez 2 i 3 bsap, bmin, bid/.

Do 8.00 18.1 osiągnąć gotowość bojową i przesuwać się
za 9 DZ. W toku operacji przesuwać się za pierwszym rzutem ope-
racyjnym armii na kierunku: KLETZ, OBISTELDE, KONIGSLUTER, w
gotowości do wykonania zadań inżynierskich na korzyść głównego
zgrupowania uderzeniowego armii.

l/ Gotowość do działań - 8.00 18.1.

5. SD - las płu GARNERBECK, czynne od 6.00 18.1.
Kierunek przesunięcia - las zach KONIGSLUTER, KLEIN-BÜLLEN,
las pld zach SALZBERGERDORF, HOHENHAUSEN, las zach WARENDORF.
ESD - las płu BERKAU, czynne od 6.00 18.1.

Meldunki przedstawiać o:

- osiągnięciu gotowości do działań;
- wykonaniu kolejnych zadań;
- wyjściu przeciwuderzenia npla.

6. Zastępcy: dowódca 7 DPanc i dowódca 9 DZ.

SZEF SZTABU 7A

DO WÓDCA 7A

/stop. imię i nazwisko/

/stop. imię i nazwisko/

OPRACOWAŁ:
ST. WYKŁASKATEDRY TO I SZT. OPER.

SPRAUDZIŁ:
KIER. III KURSU WOJSK LĄD.

plk dypl. Karol KRASOWSKI

plk dypl. Tadeusz BENTKOWSKI

Wyk. w 24egz. Egz. nr 1- 4-01, 5-24-BT.

Wyk. Krasowski, plk. Druk JD, ón. 11.12.70 r.

nr ks. 01866/04062/WT.

A K A D E M I A S Z T A B U G E N E R A L N E G O
im. gen. broni K. Świerczewskiego

KATEDRA TAKTYKI OGOLNEJ I SZTUKI OPERACYJNEJ

"ZATWIERDZAM"
SZEF KATEDRY TO I SZT. OPER.

~~T A J N E~~

Egz.nr...

płk dypl. Tadeusz BEŁCZEWSKI

Tylko wykładowców

płk dypl. Karol KRASOWSKI

ĆWICZENIE GRUPOWE Nr 505

OPRACOWANIE METODYCZNE ZAJĘCIA Nr 23

TEMAT: ZAJĘCIA: POWZIĘCIE DECYZJI PRZEZ DOWÓDCĘ DYWIZJI
DO POKONANIA PASA ZAPÓR JĄDROWYCH

OPRACOWANIE METODYCZNE ZAJĘCIA Nr 505/23

A. **TEMAT:** POWZIĘCIE DECYZJI PRZEZ DOWÓDCĘ DYWIZJI DO POKONANIA PASA ZAPÓR JĄDROWYCH.

B. **CEL:** Uczyć słuchaczy prowadzenia działań bojowych podczas pokonywania pasa zapór jądrowych nieprzyjaciela.

C. **CZAS:** 3 godziny szkolne /135 minut/.

D. **METODA:** Zajęcia grupowe w klasie.

E. WSKAZÓWKI ORGANIZACYJNO-METODYCZNE:

1. Słuchacze na 2-3 dni przed zajęciami pobierają założenia i mapy z położeniem wojsk własnych i nieprzyjaciela na 12.00 20.1, na które wrysowują decyzję dowódcy 9 DZ do pokonania pasa zapór jądrowych.

2. W zajęciu należy omówić metodą szkolną, poza czasem operacyjnym, skład i organizację oddziałów torujących, działanie grup rozpoznawczych oraz ogólne zasady obejścia zapór jądrowych. Należy jednak zaznaczyć, że na szczeblach taktycznych obejście na ogół jest niemożliwe ze względu na długość stref skażeń, przekraczających szerokość pasa natarcia dywizji.

3. W czasie zajęcia pominąć kalkulację czasu i wydawanie wytycznych i zarządzeń po analizie zadania.

F. ZAGADNIENIA SZKOLENIOWE I PODZIAŁ CZASU:

1. Sprawdzenie przygotowania się do zajęć	- 10 minut
2. Wypracowanie decyzji do pokonywania pasa zapór jądrowych	- 75 minut
3. Organizacja oddziałów torujących i działanie grup rozpoznawczo-likwidacyjnych	- 15 minut
4. Pokonywanie przeszkód terenowych i zapór jądrowych przez dywizję	- 25 minut
5. Podsumowanie zajęcia	- 10 minut

Razem 135 minut

G. PRZEBIEG ZAJĘCIA:

1. Sprawdzenie przygotowania się słuchaczy do zajęć - 10 minut

Sprawdzić:

- wrysowanie decyzji dowódcy 9 DZ na mapę;
- znajomość założenia i zadania 9 DZ.

2. Wypracowanie decyzji do pokonania pasa zapór jądrowych - 75 min

Uwaga: ustalić kolejność i treść pracy dowódcy i sztabu 9 DZ.

Wprowadzenie: czas operacyjny 12.30 20.1, dowódca 9 DZ

z grupą operacyjną znajduje się na WSD. W skład grupy operacyjnej wchodzi: SWO, SWR, stp SWO, szef AD, SSap, SZChem i SWŁ

Wykładowca wyznacza słuchaczy do referowania poszczególnych zagadnień w roli właściwych osób funkcyjnych, którzy "głośno myśląc" omawiają kolejne zagadnienia.

PROPONOWANE ROZWIĄZANIE:

1. Analiza zadania

Uwaga: słuchacze występują w roli dowódcy 9 DZ.

7 armia od świtu 20.1 po wprowadzeniu do bitwy 9 DZ, siłami głównymi rozwija operację zaczepną, skupiając swój główny wysiłek na kierunku: BRAUNSZWAJG, BIELEFELD, MUNSTER, a częścią sił /5 DZ, OPpanc i OZap armii/ z powodzeniem odpiera przeciwwuderzenie 2 DZ/B/ na kierunku: EJNEBERG, WOLFENBYTTEL.

Dywizje głównego zgrupowania uderzeniowego armii, wykorzystując skutki uderzeń jądrowych, rozbiły zasadnicze siły 1 KA/NZ/ i w ciągu 6 godzin walki przesunęły się o 30 - 40 km na zach, wykonując w zasadzie swoje zadanie bliższe.

9 DZ po wejściu do walki rozbiła zasadnicze siły 1 BZ i część sił 31 BZ /NZ/. W ciągu 6 godzin walki rozwijając natarcie na głównym kierunku uderzenia armii, sforsowała z marszu rz. LAJNE oraz INNERSTE i przesunęła się na zach o około 40 km, uzyskując średnie tempo ponad 6,6 km/godzinę.

Do wykonania zadania dnia 9 DZ musi jeszcze pokonać w walce 35 - 40 km przestrzeni w bardzo trudnym terenie górzystym, w którym można działać tylko na poszczególnych kierunkach. Zadanie to jest tym bardziej utrudnione ponieważ w całym pasie natarcia 9 DZ, dostępne kierunki są zagrodzone węzłami min jądrowych. Pokonanie zapór jądrowych w tak trudnym terenie oraz forsowanie z marszu rz. WESER w poważnej mierze wpłyną na obniżenie tempa natarcia, a ponadto mogą spowodować znaczne straty.

Wnioski:

- dalsze natarcie i pokonanie zapór jądrowych w pasie natarcia dywizji organizować na poszczególnych kierunkach;
- w celu jak najszybszego pokonania zapór jądrowych i sforsowania z marszu rz. WESER, należy natychmiast wysłać OW dywizji

- oraz wysadzić desant śmigłowcowy w rejonie pld HAMELN;
- zorganizowanym, szybkim i skutecznym działaniem oddziałów torujących oraz grup rozpoznawczo - likwidacyjnych unieszkodliwiać zapory jądrowe npla, których nie można ominąć;
 - zapory jądrowe pokonywać "na plecach" npla, nie dać jemu możliwości oderwania się od naszych wojsk, ponieważ to w pewnej mierze może zapewnić bezpieczeństwo nacierającym.
- Uwaga: kalkulacji czasu nie przerabiać.

2. Ocena położenia:

Ocena npla:

Uwaga: słuchacze występują w roli SWR sztabu 9 DZ.

1 KA/NZ/ ugrupowany jest w jednym rzucie, mając w odwodzie 100 pcz. Jego ZT /1 i 11 DZ/ i oddziały są rozbite i nie są w stanie stawiać skutecznego oporu. W ostatnich godzinach rozbite pododdziały npla prowadząc walkę osłonową rozpoczęły odwrót w kierunku zachodnim.

W pasie natarcia 9 DZ prowadzą działanie osłonowe rozbite pododdziały 1 BZ /1DZ/ i 31 BZ /11 DZ/. W sumie npl posiada cztery bpz, dwa bcz i bot w HILDESHAJM oraz jeden d "HJ" i 110 dam. W odwodzie 1 BZ znajduje się około kpz i w odwodzie 31 BZ około dwóch kpz z kcz.

Najsilniejszy jest nieprzyjaciel na lewym skrzydle 9 DZ.

W czasie wykonania zadania należy liczyć się z możliwym kontratakami, ocalałych sił 100 pcz, na kierunku: EIMBECKHAUSEN /8828/, KOPPEBRICGE /7636/.

System zapór jądrowych rozbudowany jest na kierunkach dostępnych. W pasie natarcia 9 DZ zlokalizowano 13 węzłów zapór jądrowych, w tym 13 komór z ustawionymi minami jądrowymi i 16 komór nieuzbrojonych. Zapory jądrowe rozmieszczone są w całym pasie natarcia 9 DZ, z tym, że na ich pierwszej rubieży więcej węzłów jest na prawym skrzydle natarcia 9 DZ, natomiast na drugiej i trzeciej rubieży więcej ich zlokalizowano na lewym skrzydle /6 węzłów/. Uwzględniając jednak fakt zniszczenia przez SPR-26 pz punktu kierowania w rejonie pzn HAMMENDORF, istnieje prawdopodobieństwo, że min jądrowy^{ch} w komorach nr 11, 10 i 31 przy należytych przeciwdziałaniu z naszej strony, npl nie potrafi wysadzić. W tym wypadku kierunek: HILDESHAJM, HAMELN może się stać mniej zagrożony i bardziej dogodnym do działania.

Wnioski:

- najsilniejszy nieprzyjaciel jest na lewym skrzydle na kierunku: HILDESHAJM, HAMELN;
- najbardziej dogodny do działania jest kierunek HILDESHAJM, ELCE, płd HAMELN;
- natychmiast zniszczyć skład amunicji specjalnej npla w lesie /6830/; d "HJ" i SD 11 DZ /NZ/;
- prosić dowódcę armii o obezwładnienie stanowisk startowych w rejonie FUHLEN i CRUPENHACE w okresie poprzedzającym lądowanie desantu śmigłowcowego w rejonie płd HAMELN oraz skupienie głównego wysiłku przeciwdziałania radioelektronicznego na kierunku działania 9 DZ w okresie pokonywania zapór jądrowych.

Ocena sił własnych /tylko w aspekcie pokonania zapór/:

Uwaga: słuchacze występują w roli SWO sztabu 9 DZ lub dowódcy 9 DZ.

Przed 9 DZ wyłaniają się następujące problemy:

- organizacja natarcia i pokonania zapór jądrowych;
- forsowanie z marszu rz. WESER;
- likwidacja npla w rejonie HILDESHAJM.

Uwaga: właściwie rozpatruje się tylko pierwszy problem.

9 DZ ma zaangażowane w walce 27 pz na prawym skrzydle, w środku 90 pcz i na lewym skrzydle 26 pz. W drugim rzucie znajduje się 25 pz. 90 pcz posiada jeszcze nie zużyty drugi rzut pułku oraz najdogodniejszy kierunek natarcia. 27 pz posiada znaczne straty, ugrupowany jest w jednym rzucie na szerokim froncie i na kierunku natarcia musi pokonać wąskie przejście w rejonie zach SZPRINCE które ponadto jest zagrodzone pasem min kierowanych. 26 pz związany jest walką o miasto HILDESHAJM, które blokując częścią sił obchodzi od płn i płd, jego możliwości natarcia są znacznie ograniczone.

Z powyższego wynika, że najlepsza^e możliwości szybkiego i zdecydowanego natarcia posiada 90 pcz.

25 pz jest oddalony od rubieży walczących wojsk o 20-25 km i może być wprowadzony do walki za około 2-2,5 godziny.

Z warunków terenowych i rozbudowy systemu zapór jądrowych nieprzyjaciela wynika, że 9 DZ dalej może nacierać i pokonywać zapory jądrowe początkowo na dwóch, a następnie na trzech kierunkach.

W celu przyspieszenia tempa natarcia i pokonywania zapór jądrowych npla oraz sforsowania z marszu rz. WESER, niezależnie od działania oddziałów torujących, grup rozpoznawczo-likwidacyjnych, SPR i GS, koniecznym jest natychmiastowe wysłanie OW dywizji w składzie wzmocnionego pułku i użycie taktycznego desantu śmigłowcowego.

Do działania jako OW dywizji najszybciej może przystąpić 90 pcz, jednak nie posiada on sił na zorganizowanie oddziałów torujących. 26 pz natomiast posiada zorganizowane oddziały torujące, lecz jego działanie będzie znacznie opóźnione /2 - 2,5 godziny/
W_n_i_o_s_k_i_:

- w celu przyspieszenia tempa natarcia a tym samym przyspieszenia pokonania zapór jądrowych npla i sforsowania rz. WESER, wysłać natychmiast OW dywizji na kierunku: ELCE, KOPPENBRYGGE /7636/, TUNDERN /7024/, SCHWOBBE /7016/ oraz użyć taktyczny desant śmigłowcowy w rejonie: KLEIN BERKE /7222/, EMMERN /6824/, HAGENOHSEN TUNDERN;

- do działania jako OW dywizji wyznaczyć 90 pcz z dotychczasowymi środkami wzmocnienia, a ponadto podporządkować jemu dwa oddziały torujące z 26 pz;

- główny wysiłek natarcia skupić na lewym skrzydle;

- 25 pz wprowadzić do walki z rubieży: zach ELCE, zach GRONAU /7252/, w kierunku: VETELN /7654/, BORRY /6630/, GELLERSEN /6420/;

- 26 pz częścią sił powinien blokować HILDES-HAJM, a częścią sił nacierać na kierunku: EMMERKE /8258/, BETELIN /7654/, GRONAU, opanować rejon: GRONAU, BARFELDE /7256/, skąd ma zabezpieczyć wejście do walki 25 pz i następnie przejść do drugiego rzutu dywizji;

- 27 pz ma rozwijać natarcie na kierunku: PATTENZEN, SZPRINGE, FUHLEN /8016/.

Ocena sąsiadów /bardzo ogólnie - w roli dowódcy 9 DZ/ - mapa.

Spreżyżowanie decyzji - dowódcy 9 DZ /tylko ogólnie/.

Uderzeniami jądrowymi obezwładnić SD 11 DZ i zniszczyć skład amunicji specjalnej. Jednocześnie skupiając główny wysiłek na lewym skrzydle przejść do zdecydowanego natarcia, początkowo na dwóch, a po wprowadzeniu do walki drugiego rzutu dywizji /25 pz/ za OW, na trzech kierunkach, niedopuszczyć do oderwania się przeciwnika i wysadzenia zapór jądrowych, sforsować z marszu rz. WESER i w końcu dnia opanować rejon: LANGENFELD /8618/, HESSISCH OLDENDORF /8216/, FRIDRICHSHAGEN /7614/, MULTHOSEN /7216/, AERZEN /6818/, LUNTORF /6024/.

W celu opanowania przepraw na rz. WESER oraz niedopuszczenia do wysadzenia zapór jądrowych, użyć taktyczny desant śmigłowcowy w rejonie: KLEIN BERKE /7222/, EMMERN /6824/, HAGENOHSEN, TUNDERN.

W tym celu:

- 90 pcz z 1/7 ABAA, dwoma oddziałami torującymi 26 pz jako OW dywizji, natychmiast przejść do działania w kierunku: ELCE, KOPPENBRYGGE /7636/, TUNDERN /7024/, SCHWOBBE /7016/.

Zadanie: uchwycić niezaminowane przejścia w zaporach, oddziałami torującymi niszczyć wykryte miny jądrowe, punkty kierowania wybuchami i pododdziały minowania npla. Następnie we współdziałaniu z desantem śmigłowcowym, uchwycić przeprawy na rz. WESER pld HAMELN, opanować rejon: PEHRENBURG /7218/, MULTHOSEN /7216/, SCHWOBBE /7016/, AERZEN /6816/ i stworzyć tym samym warunki do wykonania zadania dnia dywizji,

- 27 pz z dotychczasowymi siłami i środkami wzmocnienia nacierać w kierunku: HYPEDE /9050/, SZPRINGE /8638/, UNSEN /7826/, FUHLEN /8016/.

Zadanie: zdecydowanym działaniem uchwycić niezaminowane przejścia w zaporach, oddziałami torującymi niszczyć wykryte miny jądrowe, punkty kierowania wybuchami oraz pododdziały minowania npla i opanować rejon: BAD MÜNDE /8432/, NEUSTADT /8032/. Następnie sforsować z marszu rz. WESER i w końcu dnia opanować rejon: BEHSEN /8222/, BARKSEN /8418/, HESSISCH OLDENDORF /8216/, FUHLEN /8016/, LACHEM /7818/.

Linia rozgraniczenia na lewo: HAJZEDE /9258/, JAINZEN /8654/, /wył/ ELDAGAZEN /8244/, BRYNNINGHAUZEN /7836/, HAWERBECK /7618/,

- 26 pz blokując^o częścią sił npla w m. HILDESHAJM, rozwijać natarcie w kierunku: EMMERKE /8258/, BETELN /7654/, GRONAU, opanować rejon: GRONAU /7252/, BARFELDE /7256/ i zabezpieczyć wejście do walki 25 pz, po czym przejść do drugiego rzutu dywizji i w końcu dnia ześrodkować się w rejonie: VOREMBERG /7030/, LATEERDE /6628/, BREMKE /6638/, /wył/ LAUENSZTAJN /7238/.

Natychmiast przekazać do dyspozycji dowódcy 90 pcz dwa oddziały torujące w dotychczasowym składzie,

- 25 pz /bez 3/25 pz/ z 2/7 ABAA, 1 k 9 bsap /bez 1 pl/ wejść do walki z rubieży: załamanie szosy zach ELCE /7248/, zach GRONAU i nacierać w kierunku: BETELN /7654/, BORRY /7654/, GELLERSEN /6420/.

Zadanie: zdecydowanym działaniem uchwycić niezaminowane przejścia w zaporach, oddziałami torującymi niszczyć wykryte miny jądrowe, punkty kierowania wybuchami oraz pododdziały minowania npla i opanować rejon: LEUNSZTAJN /7238/, HALE HARDERODE /7036/, BREMKE /6638/. Następnie sforsować z marszu rz. WESER i w końcu dnia opanować rejon: HAMELSCHENBURG /6622/, GELLERSEN /6420/, THAL /6220/, LUNTORF /6024/.

- Desant śmigłowcowy: 3/25 pz z 1 pl 1 k 9 bsap załadować się na śmigłowce w rejonie: DULENBERK /9686/ i do 15.30 20.1 lądować pld HAMELN w rejonie: KLEIN BERKE /7222/, EMMER /6824/, HAGENOHSEN, TUNDERN /7224/.

Zadanie: uchwycić przeprawy na rz. WESER, zniszczyć miny jądrowe na kierunku działania OW i umożliwić jemu sforsowanie rz. WESER z marszu i opanowanie nakazanego rejonu.

- OZR dywizji przesuwac się za OW w gotowości do udzielenia pomocy w torowaniu dróg ^{na} kierunku jego działania.

- OPpanc i OZap dywizji przesuwac się za 27 pz w gotowości do odparcia czołgów npla na kierunku: EIMBECKHAUSEN /8828/, KOPPEBRYGE /7636/.

- OInż i OChem przesuwac się za 25 pz w gotowości do zabezpieczenia głównych sił dywizji.

3. Organizacja oddziałów torujących i działanie grup rozpoznawczo-likwidacyjnych - 15 minut

Uwaga: słuchacze występują w roli szefa saperów 9 DZ.

Dla zorganizowania skutecznego pokonania zapór jądrowych w pasie natarcia 9 DZ, konieczną jest zorganizowanie po jednym oddziale torującym na bpz, 1 - 2 oddziały torujące w pcz i 1 oddział torujący w składzie taktycznego desantu śmigłowcowego. Z zorganizowaniem oddziałów torujących w pz, nie ma istotnego problemu. Problem ten występuje jedynie w pcz, ponieważ ten nie posiada pododdziału piechoty i nie może własnymi siłami i środkami zorganizować oddziału torującego. W tym celu konieczną jest przydzielenie do pcz oprócz saperów i artylerii, jeszcze pododdziału piechoty.

Uwzględniając jednak fakt, że 26 pz, który w czasie pokonywania zapór jądrowych będzie w drugim rzucie, dwa oddziały torujące tego pułku dowódca dywizji podporządkował 90 pcz działającemu jako OW dywizji. Takie rozwiązanie możliwe było tylko w konkretnych warunkach i nie należy traktować tego jako zasady.

W sumie więc w czasie pokonywania zapór jądrowych przez 9 DZ w jej składzie działa osiem oddziałów torujących i jeden oddział pozostaje w odwodzie:

- 27 pz - trzy oddziały torujące /cele nr 1,3,6,26/;
- 90 pcz - dwa oddziały torujące z 26^{pz}/cele nr 11,10 i ewentualnie cele nr 37, 38 i 41/;
- 25 pz - dwa oddziały torujące /cele nr 29 i 31/;
- desant śmigłowcowy - jeden oddział torujący /współdziałając z GS - 9 DZ cele nr 37, 38 i 41/;
- 26 pz - jeden oddział torujący - rezerwowo.

Ponadto w pasie natarcia 9 DZ działa: trzy GS /7 A-1, 9 DZ-2/, cztery SPR /9 DZ - 2, 27 i 26 pz po 1/ i 5 bojowych patroli rozpoznawczych /po jednym na bpsz pierwszego rzutu/.

Skład oddziału torującego:

- pluton - kompania piechoty;
- 1 - 2 plutony czołgów i 1 - 2 KMT-5 - grupa ubezpieczająca
- do baterii artylerii /moździerzy/;
- do pl sap = tworzy 2-3 grupy rozpoznawczo-likwidacyjne
- drużyna saperów /drp/ jako grupa rozpoznawczo-torująca /może wchodzić w skład grupy ubezpieczającej/.

W celu stworzenia możliwości lepszego koordynowania działań oddziału torującego, może on dzielić się na następujące grupy: rozpoznawczo-likwidacyjną, ubezpieczającą i rozpoznawczo-torującą.

Grupa rozpoznawczo-likwidacyjna w składzie drużyny saperów przeznaczona jest do wykrywania i likwidowania min jądrowych.

Grupa ubezpieczająca w składzie: pluton - kompania piechoty, 1 - 2 plutony czołgów, do baterii artylerii i ewentualnie pluton PPK.

Grupa rozpoznawczo-torująca w składzie: drużyny saperów, 1 - 2 czołgów z trałami i 1 czołgu z przyczepnym urządzeniem spycharkowym.

4. Pokonywanie przeszkód terenowych i zapór jądrowych przez dywizję - 25 minut

Uwaga: słuchacze występują w roli dowódcy 9 DZ. Zagadnienie to można przerobić w ramach dyskusji lub omówić informacyjnie, w zależności od dysponowanego czasu.

Obejście przeszkód, [redacted] i zapór jądrowych:

Obejście zapór jądrowych na szczeblach taktycznych jest bardzo ograniczone, ponieważ powstałe po wybuchu min jądrowych strefy skażeń i zniszczeń swymi rozmiarami przekraczają szerokość pasa natarcia pułku i dywizji.

Strefy zniszczeń należy obchodzić na kierunkach o minimalnym stopniu skażenia terenu i zniszczeniach. Do torowania dróg w strefach zniszczeń jądrowych używa się OZR pułków i dywizji.

Ważną rolę w pokonywaniu zapór jądrowych spełniają oddziały wydzielone i taktyczne desanty powietrzne, a w ich składzie oddziały torujące oraz artyleria do ognia pośredniego.

Oddział wydzielony, w składzie wzmocnionego pułku, należy wysłać przed podejściem pierwszego rzutu dywizji do granic zapór jądrowych. Oddział ten ze swego składu powinien tworzyć i wysyłać do przodu oddziały torujące z zadaniem likwidacji min jądrowych oraz wykonania przejść w zaporach na kierunku działania OW.

Oddział wydzielony może wykonywać następujące zadania: niszczyć pododdziały ochrony min jądrowych, likwidować miny jądrowe na określonym kierunku i we współdziałaniu z taktycznym desantem powietrznym opanowywać przeprawy lub inny ważny rejon, zapewniający siłom głównym dywizji warunki do przekroczenia zapór jądrowych.

Taktyczny desant powietrzny należy wysadzać na kierunku działania oddziału wydzielonego. Desant ten może wydzielić ze swego składu oddział /grupy/ torujący, przeznaczony do likwidacji min jądrowych i punktów kierowania wybuchami jądrowymi, na kierunku działania OW.

Istotną rolę w pokonywaniu zapór jądrowych, a szczególnie stref skażeń ^{odegrać} mogą oddziały zabezpieczenia ruchu pułku i dywizji. Najcelowiej jest przesuwac je za oddziałami wydzielonymi lub za pierwszym rzutem pułku, ponieważ w wypadku wysadzenia min jądrowych przez npla OZR mogą natychmiast przystąpić do torowania dróg w strefie skażeń promieniotwórczych terenu i zniszczeń jądrowych.

W warunkach pokonywania zapór jądrowych wyłania się potrzeba tworzenia w oddziałach wydzielonych i taktycznych desantach powietrznych oraz w batalionach pułków pierwszego rzutu dywizji nowych elementów ugrupowania bojowego, takich jak oddziały torujące.

Czynnikiem decydującym o powodzeniu natarcia w pasie zapór jądrowych, jest opanowanie min jądrowych przed ich wysadzeniem. Pokonywanie zapór jądrowych w tym wypadku polega na niedopuszczeniu broniących się sił npla do oderwania się od nacierających wojsk własnych, niedopuszczenia do wysadzenia przez npla min jądrowych, niszczeniu lub opanowaniu punktów kierowania wybuchami oraz

niszczeniu pododdziałów minowania i składów ładunków jądrowych.

5. Podsumowanie zajęcia - 10 minut

- wskazać cel zajęcia;
- podkreślić specyfikę natarcia dywizji z pokonaniem zapór jądrowych, ~~xxx~~ rolę rozpoznania zapór jądrowych oraz działanie OW i OT;
- wskazać, że jest to ćwiczenie epizodyczne, stąd szereg problemów rozpatrzono zbyt pobieżnie;
- omówić pracę słuchaczy.

OPRACOWAŁ:
ST. WYKŁADOWCA KATEDRY TO i SZT. OPER.

SPRAWDZIŁ:
KIEROWNIK III KURSU WOJSK LĄDOWYCH

płk dypl. Karol KRASOWSKI

płk dypl. Tadeusz BENTKOWSKI

Wydrukowano w 4 egz.

Egz. nr 1-4 oprac. metod.
Wyk. płk Krasowski
Druk. Cz. B. dn. 30.12.1970r.
Nr ks. 01965/04218/WW
Kor. H.S.

AKADEMIA SZTABU GENERALNEGO
im. gen. broni K. Świerczewskiego

KATEDRA TAKTYKI OGÓLNEJ I SZTUKI OPERACYJNEJ

"ZATWIERDZAM"
SZEF KATEDRY TO I SZT. OPER.

~~TAJNE~~
Egz.nr...

plk dypl. Tadeusz BELCZEWSKI

Załącznik nr 1 do opracowania
metodycznego

Rok akademicki 1970/71

Dla wykładowców i słuchaczy

plk dypl. K. KRASOWSKI

ĆWICZENIE GRUPOWE Nr 505

ZAŁOŻENIE DO ZAJĘCIA nr 23

TEMAT ZAJĘCIA: POWZIĘCIE DECYZJI PRZEZ DOWÓDCĘ DYWIZJI DO
POKONANIA PASA ZAPÓR JĄDROWYCH

Mapy 1

1 : 100 000 N-32-124	N-32-141
N-32-127	N-32-442
N-32-128	M-32-6
N-32-129	N-32-7
N-32-130	M-32-8
N-32-138	M-32-9
N-32-139	N-32-10
N-32-140	

I.

1. "Zachodni" w wyniku utraty inicjatywy operacyjno-strategicznej oraz poniesienia znacznych strat w strefie nadgranicznej i na terenie NRD, przeszli do działań obronnych z użyciem broni masowego rażenia.

W celu zakłamania natarcia wojsk "Wschodnich", na niektórych kierunkach wysadzili zapory jądrowe.

2. "Wschodni" o 15.17.19. 1 wykonali pierwsze /odwetowe/ uderzenie jądrowe i likwidując skutki uderzeń jądrowych przeciwnika, po dokonaniu pełnych przegrupowań rozwijają operację zaczepną na kierunkach:

- WITTENBERGE, EISENDE;
- LEIPZIG - KOBLENZ.

Jednocześnie w rejonie: MAGDEBURG, BRANDENBURG, ZERBST likwidują wkłamanie przeciwnika i blokują siły garnizonu BERLINA ZACHODNIEGO.

II.

1. 7 A /5,3,11,21 DZ i 7 DPanc/ siłami głównymi rozwija natarcie w kierunku: BRAUNSZWAJG, BISLEFELD, MUNSTER, a częścią sił /5 DZ z oddziałami armii/ z powodzeniem odpierni przeciwnika napła na kierunku: BINBERG, WOLFENBYTEL.

2. 9 DZ w 1 i 2/7 ABAA, 1/7 ABSap zgodnie z rozkazem dowódcy 7 armii, o 6.00 20.1 weszła do walki z rubieży: /wesch/ STEDERDOEF /0284/, ZYBSEZ /9490/, BLEKENZTREDT /8496/ na kierunku: BRAUNSZWAJG, NOJELSBURG, HANELN.

Do 12.00 siłami pierwszego rzutu rozbiła zasadnicze pododdziały 1 i 31 SZ /H2/, sformowała z marszu re. LAJNE i INNERSTE i oddziałami walczą na rubieży:

- 27 pa z 2 i 3/9 pa i 1/ 7 ABSap /bez 2 i 3 k/ po

sforsowania rz. LAJNE opanował rubież: HARKENBERG /9452/, wył/
OLENDORF /9448/, HYPENDE /9050/; pododdziały pułku posiadają około
15% strat w ludziach i sprzęcie bojowym;

- 90 ps z 1/7 ADAA i 2 k 1/7 ABSap po sforsowaniu rz. INNERST
rozbił 312 bps npla i walce na rubieży: AMT KALENBERG /8454/, RRS
DE /8254/, BEMENKE /8258/; w dotychczasowych działaniach poniósł
około 5-7% strat;

- 26 ps z 1/9 pa, 2/7 ADAA i 3 k 1/7 ABSap walce z miasto
HILDESHAFEN obchodząc go zasadniczymi siłami od płu i częścią się
od pld; pułk w walce poniósł około 12-14% strat;

- 25 ps jako drugi reut dywizji wykonuje marsz w gotowości
wejścia do walki; jego czołowe kompanie osiągnęły rubież: BIEBERHEIM
/9076/, CARBOLDEK /8676/; straty ^{pułku} wynoszą około 4-5%;

- 9 drt z 9 paplot raję stacjonarska startowe w rejonie: wył
/ZREDE /9666/, ALGEMISSEN /9266/, HORNHAMELN /9272/. Urzutowanie
rakiety w dywizjonie przedstawia się następująco: 1 br - 3 kt,
2 br - 10 kt /bateria dyktarna/, 3 br - RCh typu kasstowego, PCh

- 1 RCh typu zbiornikowego;

- Opano: 9 deppan w rejonie EKWORD /9676/;

- OZap: kmn 9 bsap w rejonie GROSS BYLLEN;

- OZR: kid 9 bsap w marszu czołem w BURSUN /8668/;

- Olnk: 9 bsap /bez kmn i kid/ w marszu czołem; rozwidlenie
szes /8866/;

- SD - 9 DZ w marszu czołem wch KLAUBN /9070/;

- WSD - 9 DZ - wg. 111.3 /9060/.

Szczegółowe położenie wojsk własnych i nieprzyjaciela na 12.00
20.1 - jak mapa załącznik nr 1.

III.

O 12.10 20.1 na WSD 9 DZ przybył oficer kierunkowy ze sztabu
7 armii, który raportował się z sytuacją i przekazał dowódcy 9 DZ
następujące zadania:

1. Rozbite oddziały 1 i 11 DZ/RZ/ prowadząc działania obronne,
rozpoczęły odwrót w kierunku zachodnim.

Z różnych źródeł rozpoznania wiadomo, że specjalne pododdzia-
ły inżynierskie npla w nocy z 19/20.1 uszrobiły część kamór jądrow-
wych na kierunku: HILDESHAFEN, HAMELN.

2. 9 DZ z dotychczasowymi siłami i środkami samonienienia, przysp
szyć tempo natarcia i niedopuszczyć do odierwania się rozbitych oddzi-
łów npla.

Działając na nakazany kierunek pokonać rejon zapór jądrowych
i sforsować z marszu rz. WESER w swoim pasie natarcia oraz do kul-
turowego opanowania rejonu: LANGENHEIM /8678/, HESSTICH

OLDENDORF /8216/, FRIDRICHSHAGEN /7614/, MUELKOSSEN /7216/,
AERZEN /6818/, LUNTORF /6024/.

Kierunek natarcia w dniu następnym: HAMELIN, LAGE /6286/,
RHEDA /4650/.

3. Na prawo 21 DZ zasadniczymi siłami obchodzi od płu i
częścią sił od płd m. HANNOWER, forsuje z marszu rz. LAJNE i
MITTELAND KANAL, po czym rozwijając natarcie na kierunku:
LANGENHAGEN /1250/, STADTHAGEN, MINDEN, w końcu dnia opanowuje
rejon: /wyż/ REHBURG /1214/, LOCCUM /1208/, rubież rz. WESER,
STEINBERGE /8608/.

Linia rozgraniczenia z nią - jak mapa.

Na lewo 7 DPano, rozwijając natarcie na kierunku: BOKHEM,
ALFELD /6256/, HEINSEN /5030/, pokonuje rejon zapór jądrowych
oraz forsuje z marszu rz. LAJNE i WESER i w końcu dnia opanowuje
rejon: OTTENSTEIN /5628/, VANLBRUCH /5422/, BISCHENAU /5018/,
FURSTENAU /4818/, HOXTEN /1826/.

Linia rozgraniczenia z nią - jak mapa.

4. Do końca dnia dowódca dywizji może mieć jedną rakietę
jądrową i dwie rakietki chemiczne. Do 24.00 20.1 dywizja otrzyma
1 rakietę z głowicą jądrową o mocy 20 kt i dwie rakietki chemiczne

W dniu 20.1 armia może wykonać w pasie działania 9 DZ jedno
uderzenie jądrowe siłami 7 ABROT na zapotrzebowanie dowódcy dy-
wizji.

5. Lotnictwo.

Do końca dnia dowódca 9 DZ może wykorzystywać: 4 e/1 ICS
i e/1 LT /1/26 psł/ oraz 6 s/1 LPT.

6. Wojska OPL 7 armii skupiają główny wysiłek osłony na
kierunku DRAUNSZWAJG, HAMELIN.

7. SD - 7 A las wach KENIGSLUTTER /9018/.

IV.

Dodatkowo dowódcy 9 DZ wiadomo:

1. W tce dotychczasowych walk 1 KA/NZ/ poniósł około
60-70% strat.

2. W rejonie: BEBME /7808/ zniszczono wyrzutnię "Sergeant"
a w rejonie HALPESPRINGE WSD 1 KA/TZ/.

3. SPR pułków i dywizji oraz CS - 9 DZ i 7A potwierdziły
dane z rozpoznania agenturalnego o ustawieniu min jądrowych nr 1,
3, 6, 7, 10, 11, 26, 29.

4. SPR - 26 pułk zniszczył w rejonie płu HEMMENDORF /7240/
punkt kierowania wybuchami min jądrowych npla.

5. W lesie /6830/ wykryte składy amunicji specjalnej npla.

Z różnych źródeł wiadomo, że w składach amunicji specjalnej npla znajdują się miny jądrowe o mocy: 0,02 kt, 0,5 kt, 1 kt, 10 kt i 47 kt.

6. Od 14.30 20.1 do dyspozycji dowódcy 9 DZ przybył w rejon DULEBORK - 1/26 pśc.

7. Przed wejściem 9 DZ do walki, środki materiałowe w oddziałach i pododdziałach 9 DZ zostały uzupełnione do pełnych norm.

Na dzień 20.1 dla pułków i pozostałych jednostek ustalono następujące normy zużycia środków materiałowych:

Wyszczególnienie	amunicja				mps	
	strzel.	art. i rozdz.	plot	czołg.	benzyna i smary	olej napędowy
26,27 pu, 90 pob	0,4	0,9	1,0	0,7	0,4	0,8
25 pu	0,2	0,7	1,0	0,5	0,3	0,7
Pozostałe jednostki	0,3	1,0	0,9	0,6	0,4	0,7

Do 12.00 20.1 w oddziałach pierwszego rzutu zużycie środków materiałowych kształtuje się w granicach 50-60% ustalonych norm.

W DPZ - pełne zapasy zużycia.

8. Warunki meteorologiczne na 20 i 21.1:

a/ w przyziemnych warstwach atmosfery: wiatr zachodni, prędkość 2 - 3 m/sek.; temperatura powietrza w dzień 5-6°C, w nocy - 2 - 3°C; zachmurzenie umiarkowane, istnieje możliwość opadów śniegu lub śniegu z deszczem.

b/ w górnych warstwach atmosfery:

Wysokość w km	Średni kierunek wiatru w stopniach	Średnia prędkość wiatru w km/godz.
0-4	270	25
0-6	280	30
0-8	310	40
0-10	300	40
0-12	330	50

Praca do wykonania:

1. Prześledzić założenie, ocenić sytuację i być gotowym do nadebrania decyzji.
2. Decyzję wykonać na mapę z położeniem wyjściowym na 12.00 20.1.

OPRACOWAŁ:

WYKŁADOWCA KATEDRY TO I SZT.OPER.

płk dypl. Karol KRASOWSKI

SPRAWDZIŁ:

KIEROWNIK III KURSU WOJSK LĄDOWYCH

płk dypl. Tadeusz BENTKOWSKI

Wydrukowano w 24 egz.

Egz. nr 1 - 4 oprac.metod.

Egz. nr 5- 24 B.T.

Wyk. płk Krasowski

Druk.Gz.B.dn.29.12.1970r.

Nr ks.01965/04217/WW

Kor. H.B.



A mępe

