

AKADEMIA SZTABU GENERALNEGO
im. generała broni K. Świerczewskiego

KATEDRA TAKTYKI WOJSK RAKIETOWYCH I ARTYLERII



Egz. Nr 1

Tylko dla wykładowców

14/185

ppłk dypl. mgr Roman WELC

ĆWICZENIE GŁÓWNE Nr 104

Temat: NATARCIE PUŁKU ZMECHANIZOWANEGO

(Opracowanie metodyczne)

029138



Archiwum + pliki

ARCHIWUM
AKADEMII SZTABU GENERALNEGO
029138

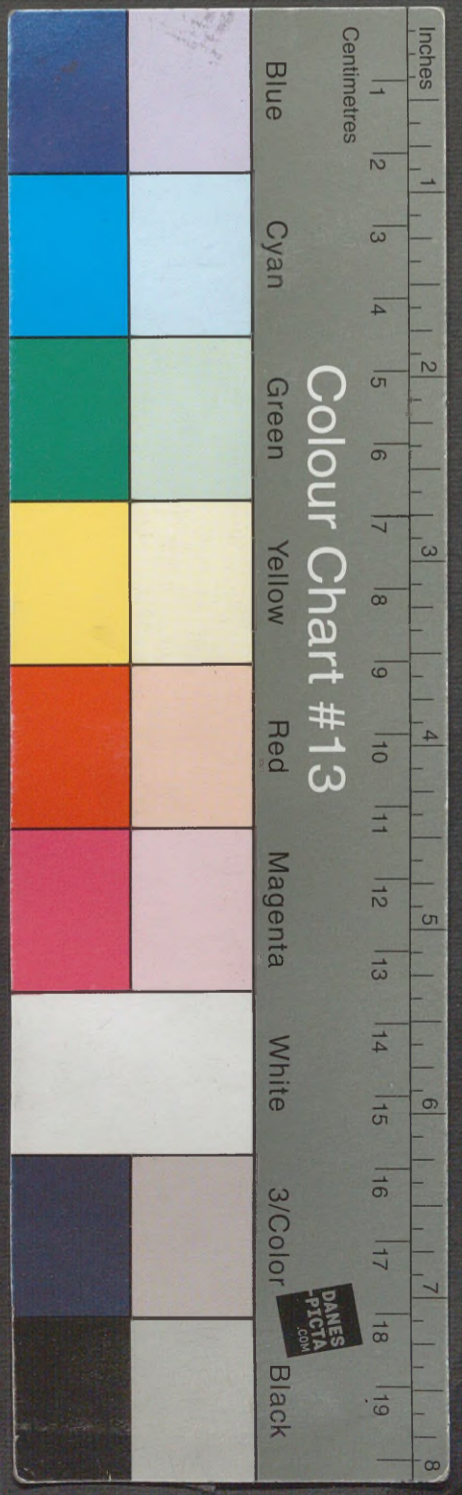
WARSZAWA

STYCZEN

1968

844/12W

95



AKADEMIA SZTABU GENERALNEGO
im. generała broni K. Świerczewskiego

KATEDRA TAKTYKI WOJSK RAKIETOWYCH I ARTYLERII


Egz. Nr 1

Tylko dla wykładowców

HM/185

ppłk dypl. mgr Roman WELC

ĆWICZENIE GŁÓWNE Nr 104

Temat: NATARCIE PUŁKU ZMECHANIZOWANEGO

(Opracowanie metodyczne)



Amope + plie

ARCHIWUM
WOJSKI SZK. W. ZNIOWE
AKADEMII SZTABU GENERALNEGO
ul. Świerczewskiego 100, Warszawa
029138

WARSZAWA

STYCZEN

1968

844/RW

99

A K A D E M I A S Z T A B U G E N E R A L N E G O
im.gen.broni K.Swierczewskiego

KATEDRA TAKTYKI WOJSK RAKIETOWYCH I ARTYLERII

ZATWIERDZAM
SZEF KATEDRY TAKTYKI WOJSK RAKIETOWYCH
I ARTYLERII

9.eklas. put 12357

egz.nr.

1

płk prof. Józef STACHOWSKI

Rok szkolny 1967/68
Tylko dla wykładowców



ppłk dypl.mgr Roman WELC

CWICZENIE GŁOWNE nr 104

Temat: "NATARCIE PUŁKU ZMECHANIZOWANEGO"

OPRACOWANIE METODYCZNE

- do zajęć z Taktyki Wojsk Rakietowych i Artylerii
- nr 3 "Złożenie propozycji użycia artylerii pułku oraz wydane niezbędnych zarządzeń".
 - nr 17 "Planowanie ogniowego wsparcia natarcia, przesunięć artylerii i działania OPpanc pułku".
 - nr 26 "Prowadzenie natarcia:
f/ Dowodzenie i kierowanie ogniem podczas odpierania kontrataku".

Mapy 1: 50 000 - 1959 r.

N-34-127-ABC

M-34-7-ABCD

-128-ACD

-8-ABCD

-129-CD

-9-ABCD

-139-ABCD

-19-AB

-140-ABCD

-20-AB

-141-ABCD

-21-AB

AKROB I WUM
BIBLIOTEKI SZK. GEN. BRONI
AKADEMII SZK. GEN. BRONI
im. gen. broni K. Swierczewskiego
429138

WARSZAWA

styczeń

1968 r.

AKADEMIA SZTABU GENERALNEGO
im.gen.broni K.Swierczewskiego

KATEDRA TAKTYKI WOJSK RAKIETOWYCH I ARTYLERII

ZATWIERDZAM
SZEF KATEDRY TAKTYKI WOJSK RAKIETOWYCH
I ARTYLERII

egz.nr....

płk prof.Józef STACHOWSKI

Rok szkolny 1967/68
Tylko dla wykładowców

ppłk dypl.mgr. Roman WELC

CWICZENIE GŁÓWNE nr 104

"NATARCIE PUŁKU ZMECHANIZOWANEGO"

OPRACOWANIE METODYCZNE

do zajęcia nr 3 z TWRIArt.

- I. Temat: "Złożenie propozycji użycia artylerii pułku oraz wydanie niezbędnych zarządzeń.
- II. Cel zajęcia: Nauczyć słuchaczy I Kursu Wojsk Lądowych krótkiego i zwięzłego;
 - składania propozycji użycia artylerii;
 - wydawania niezbędnych zarządzeń w rozpatrywanym ćwiczeniu.
- III. Czas: 2 godziny szkolne /90 minut/.
- IV. Forma: zajęcie grupowe w sali.
- V. Zagadnienia szkoleniowe i podział czasu:

1. Sprawdzenie przygotowania się słuchaczy do zajęć .. 10'
2. Złożenie propozycji użycia artylerii 35'
3. Wydanie zarządzeń 35'
 - a/ wydanie zarządzenia do rozpoznania - 15'
 - b/ wydanie zarządzenia do rekonesansu SO - 20'
4. Omówienie zajęcia 10'

Razem: 90'

VI. Wskazówki organizacyjno-metodyczne:

1. Do zajęć z TWRIArt. wykorzystać mapy 1:50.000 będące w posiadaniu słuchaczy.
2. Słuchacze powinni pobrać założenie nr 1 z TWRIArt. bezpośrednio po przeprowadzeniu zajęcia nr 2 z TO.
3. Słuchacze przygotowują się do zajęć zgodnie z wytycznymi zawartymi w założeniu.
4. Konieczne jest udzielenie konsultacji słuchaczom przez wykładowcę. Ze względu na ograniczony czas zajęć na konsultacji należy podać sposób wykorzystania danych z założenia przy opracowaniu propozycji i uściślić pozostałe zagadnienia, które powinni opracować słuchacze.
5. W związku z małą ilością czasu w toku zajęcia nie stawiać słuchaczom pytań teoretycznych, a przystąpić do bezpośredniego rozwiązywania zagadnień przewidzianych programem.

VII. Przebieg zajęcia:

1. SPRAWDZENIE PRZYGOTOWANIA SIĘ SŁUCHACZY DO ZAJĘĆ .. 10'

Proponowane rozwiązanie:

- a/ Sprawdzian pisemny: Narysować wariant ugrupowania artylerii pz w natarciu z rejonu położonego w głębi.
- b/ Sprawdzić mapy i posiadanie notatek przez słuchaczy.

2. ZŁOŻENIE PROPOZYCJI UŻYCIA ARTYLERII PUŁKU 35'

Uwaga metodyczna:

- a/ Na wstępie wyznaczyć słuchacza aby podał zagadnienia jakie nakazał zreferować w propozycjach dowódca 7 pz.
- b/ Podkreślić, że czas składania propozycji nie może być dłuższy niż 7 minut /13.08-13.15 5.1/
- c/ Wyznaczyć kolejno 2-3 słuchaczy, którym nakazać zameldowanie opracowanych przez siebie propozycji.
- d/ Na zakończenie w toku dyskusji ustalić ostateczną treść propozycji. W wypadku gdy słuchacze napotkają na trudności w sformułowaniu zwięzłych i treściwych propozycji, wykładowca podaje treść proponowanego rozwiązania.

Sytuacja wprowadzająca:

Czas operacyjny 13.08 5.1.

Szef artylerii 7 pz razem z dowódcą 2 pa znajdują się u dowódcy pułku i przystąpił do składania propozycji użycia artylerii.

Proponowane rozwiązanie:

1. Na kierunku natarcia 7 pz środkami jądrowymi zostaną zniszczone drugie rzuty /odwody/ 41 BZ, 411 bpzmot i 413 bpz. Pozostałe cele łącznie z dyonem artylerii 41 BZ obezwładnia artyleria pułku. Ze szczebla dywizji na korzyść ^{pułku} działa dyon arm. 122 mm w przerwach między nawałami ogniowymi na artylerię.
2. Przed frontem natarcia pułku przewiduję następującą ilość celów:
 - a/ na kierunku PARYSOW: 9 celów grupowych i 12 celów pojedynczych.
 - b/ Na kierunku: LATOWICZ: 5 celów grupowych i 13 celów pojedynczych.
3. W celu wykorzystania powyższych zadań proponuję wykorzystać:
 - a/ na kierunku PARYSOW: dwa pl.moźdz. 3/13 pz, 1/2 pa, 3/2 pa 7 bhb /8 baterii/ i pl.ppanc oraz 0,5 kcz /11 środków do ognia na wprost/.
 - b/ Na kierunku LATOWICZ: dwa pl.moźdz. 2/4 pa /4 baterie/ i pl.ppanc, 13 bppanc, 7 bppanc /18 środków do ognia na wprost.
4. W ogniowym przygotowaniu natarcia trwającym 28 minut tj. od chwili osiągnięcia przez kolumny pułku rubieży DEUŻEW /6941/, KICZKI /7250/ artyleria pułku zużyje n/w ilość amunicji:

- hb-arm. 152 mm	1,0 jo
- arm. 122 mm	0,95 jo
- hb 122 mm	1,0 jo
- moźdz. 120 mm	0,6 jo
- moźdz. 82 mm /poc.10 skrzyd./	1,2 jo
- art.ppanc	0,3-0,5 jo

5. Proponuję następujący układ ogniowego przygotowania natarcia:
 - I NO - pl.p.oporu na pierwszej rubieży, baterie artylerii i pl. moźdz. nieprzyjaciela.
 - II NO - pl.p.oporu na drugiej rubieży, pojedyncze cele i dozorowanie ogniowe do baterii artylerii i pl. moźdz. npla.
 - III NO - jak I NO.
6. Natarcie piechoty i czołgów na głębokość rejonów obrony batalionów I rzutu wspierać pojedynczymi ześrodkowaniami ognia.
7. Artylerię pułku proponuję podzielić następująco:
 - lewoskrzydłowy batalion wesprzeć 2/4 pa i pl.moźdz. 1/13 pz na głębokość zasięgu ognia;
 - prawoskrzydłowemu batalionowi przydzielić 7 bhb i wesprzeć go ogniem pl. moźdz. 3/13 pz na głębokość zasięgu ognia i 1/2 pa do toru kolejowego pld PARYSOW;
 - w dyspozycji dowódcy pułku pozostawić 2 pa /bez 2/2 pa/ i 2/4 pa;
 - batalionowi przewidzianemu do działania jako OW z chwilą wejścia do walki przydzielić 1/2 pa /bez 1 baterii/;
 - 1/7 pz - przydzielić 1 baterię 1/2 pa;
 - z 7 bppanc - stworzyć OPpnc pułku.
8. Artylerię pułku proponuję ugrupować w rejonach:
 - 1/2 pa: pln STODZEW /6445/;
 - 3/2 pa: pln BOROWEK /6646/;
 - 7 bhb: pld-zach STAROGROD /6643/;
 - artylerię wsparcie wykorzystać bez przegrupowania z dotychczas zajmowanych stanowisk ogniowych;
 - rubież punktów obserwacyjnych: pld stoki wzg.166,2 /6853/, WIELGOLAS /6750/ oraz KOZŁOW /6347/, zach stoki wzg.158,2 /6245/;
 - 7 bppanc na rubieży rozwinięcia: kol. LATOWICZ /6652/, pld WIELGOLAS.
9. Na okres ogniowego przygotowania i początkową fazę wsparcia natarcia proponuję scentralizować dowodzenie artylerią pułku. W toku natarcia dowodzenie artylerią zdecentralizować podporządkowując ją wprowadzonym do walki batalionom drugiego rzutu.

10. Marsz rzutów ogniowych 2 pa /bez 2/2 pa/, 7 bhb i 7 bppanc rozpocząć o 1.30 6.1 a rejon stanowisk ogniowych ^{osiągnąć} o 5.30 6.1.

11. Prośby do dowódcy pułku o:

- wydzielenie osłony dla pododdziałów artylerii na okres wprowadzenia jej w rejon stanowisk ogniowych;
- wcześniejsze wysłanie OZR. na prawą marszrutę w celu rozpoznania i przygotowania jej dla wprowadzenia artylerii;
- spowodowanie wyparcia grupy piechoty npla z płn stoków wzg. 148,0 /6448/ mającej wgląd w ugrupowanie 1/2 pa.

3. WYDANIE ZARZADZEN 35'

Sytuacja wprowadzająca:

Szef artylerii 7 pz o 13.45 5.1 zakończył składanie propozycji, które zostały zaakceptowane przez dowódcę pułku. Następnie o 13.30 szef artylerii pułku i dowódca 2 pa byli obecni na ogłoszeniu zamiaru walki /zarysu decyzji/, a o 13.40 udali się śmigłowcem na rekonesans dowódcy 7 pz na rubież wejścia pułku do walki.

O 14.00 szef artylerii i dowódca 2 pa spotkali się na SD 13 pz w m. STAROGROD z szefem sztabu 2 pa, który zameldował stan i położenie artylerii wsparcia i zapoznał się z propozycjami użycia artylerii pułku.

Szef artylerii polecił dowódcy 2 pa zorganizować rozpoznanie i rekonesans w terenie a następnie udał się do szefa artylerii 13 pz w celu organizacji strzelania na wprost. Dowódca i szef sztabu 2 pa udali się na punkt spotkania z rzutami dowodzenia 2 pa: las płn. wzg. 146,2 /6745/.

Czas operacyjny: 14.20 5.1.

Miejsce: las płn.wsch wzg. 146,2.

Dowódca 2 pa do 14.20 5.1 zapoznał oficerów sztabu pułku i przybyłych tam dowódców 3/2 pa i baterii dowodzenia 2 pa z zarysem decyzji dowódcy 7 pz, a następnie przystąpił do wydania zarządzeń.

a/ WYDANIE ZARZADZENIA DO ORGANIZACJI ROZPOZNANIA - 15'

Uwaga metodyczna:

Wyznaczyć kolejno 1-2 słuchaczy, którym w roli dowódcy 2 pa

w czasie 5 minut polecić wydanie zarządzenia do organizacji rozpoznania.

Proponowane rozwiązanie:

1. Szef sztabu natychmiast przystąpić do organizacji rozpoznania wykorzystując wszystkie siły i środki rozpoznania artylerii znajdujące się na rubieży wejścia do walki 7 pz. W moim imieniu wydać zarządzenie do rozpoznania.
2. Główny wysiłek rozpoznania skupić na kierunku PARYSOW, wykorzystując większość pododdziałów rozpoznawczych 2 pa. Kierunek zasadniczy 27-00.
3. Pluton rozpoznania dźwiękowego rozwinąć na prawym skrzydł z rejonami szczególnej uwagi płd PARYSOW i płd SŁUP /5849/.
4. Rubieże punktów obserwacyjnych - jak propozycje użycia artylerii.
5. Do 16.30 5.1.dnia dzisiejszego przejąć dane o nieprzyjacielu z pododdziałów artylerii 13 pz, rozpoznania własnego i po przeanalizowaniu przygotować je do planowania ogniowego.
6. Nawiązać styczność z dowódcami 2/4 pa i 4/4 ABAA oraz włączyć rozpoznanie tych dywizjonów w ogólny system rozpoznania artylerii 7 pz.
7. Plan i zarządzenie do rozpoznania przedłożyć do wglądu ok.15.30 podczas wydawania przeze mnie wytycznych do planowania ogniowego w m. STAROGROD.

b/ WYDANIE ZARZADZENIA DO REKONESANSU STANOWISK OGNIOWYCH 20

Uwaga metodyczna:

Wyznaczyć kolejno 1-2 słuchaczy, którym nakazać w czasie 5-7 minut wydać zarządzenie do rekonesansu SO. Podkreślić, że dowódca 2 pa wyznaczył oficera operacyjnego do przekazania zarządzenia do rekonesansu SO dla dowódcy 1/2 pa, który o 15.00 5.1 przybędzie ze sztabem w rejon ŻAKOWEK /7046/.

Proponowane rozwiązanie:

1. Pododdziały artylerii 7 pz po wykonaniu zadań maskowania do 21.00 5.1 wchodzą w rejon wyjściowy pułku do natarcia, w którym do 24.00 5.1 dokonywane są przeglądy techniczne i uzupełnianie paliwa w celu osiągnięcia pełnej gotowości bojowej.

2. Artyleria pułku ma osiągnąć gotowość do działań o 7.00 6.1 w rejonach SO:
 - a/ 1/2 pa: płn kol. STODZEW /6544/, STODZEW /6466/, kol. STAROGROD /6544/;
 - b/ 3/2 pa: /wył/ BUDY WIELGOLESKIE /6747/, BOROWEK /6646/ wzg. 149,0 /6845/;
 - c/ 7 bhb: STAROGROD /6644/, zabudowania /6643d/, NOWY STAROGROD /6647/.Kierunek zasadniczy: 27-00.
3. Od 1.30 6.1 rzuty ogniowe artylerii 7 pz pod dowództwem zastępcy dowódcy 2 pa d/s liniowych przegrupowują się w rejony SO po marszrucie nr 2: KUPCE /1350/, STRACHOWKA /1143/, STANISŁAWOW /9537/, WOLKA CZARMINSKA /9237/, MISTOW /8942/, NIEDZIAŁKA STARA /8641/, MINSK MAZOWIECKI, STARA WIEŚ /7343/, STAROGROD /6744/.
Ubezpieczenie kolumny artylerii, rozpoznanie i przygotowanie marszruty do m. STAROGROD dokonywane jest siłami i środkami 7 pz. Pododdziały artylerii pułku przybędą w rejon STAROGROD /6644/ o 5.10 6.1.
4. W związku z powyższym wykorzystując czas dzienny przystąpić natychmiast do rekonesansu rejonów SO, w toku którego dokonać:
 - a/ wyboru SO baterii głównych i zapasowych z uwzględnieniem właściwości maskowniczych terenu;
 - b/ rozpoznać i przygotować drogi dojazdu z m. STAROGROD do rejonów SO;
 - c/ dowiązać SO wykorzystując współrzędne punktów podstawowych
 - 1/2 pa: tryg. 154,4 /6544/, kaplica /6545/;
 - 3/2 pa: pkt. topogeodezyjny 149,0 /6845/ i 142,6 /6745/ oraz tryg. 158,5 /6747/;
 - 7 bhb: kościół STAROGROD;
 - d/ wytyczyć kierunki zasadnicze z SO baterii;
 - e/ zorganizować służbę ochronno-porządkową w rejonach SO.
5. Dowódcami grup rekonesansowych - dowódcy dywizjonów.
6. Dowódca 3/2 pa zorganizuje rekonesans rejonu SO 7 bhb.
7. Kontrolę dowiązania topogeodezyjnego SO przeprowadzi pluton topograficzny baterii dowodzenia pułku.

8. Dowódcy dywizjonów zorganizować we własnym zakresie:
 - przejęcie o 4.10 6.1 w m. STAROGROD transportu doraźnych zapasów amunicji dla swych pododdziałów i doprowadzić do rejonów SO;
 - wprowadzenie rzutów ogniowych w rejony SO od punktu spotkania STAROGROD.
9. Wyniki rekonesansu SO zameldować w m. STAROGROD o 16.30 5.1.
10. Rejony PO, czas rozwinięcia rzutów dowodzenia, zadania rozpoznania i organizacja łączności - według wytycznych Szefa Sztabu 2 pa.
4. OMOWIENIE ZAJĘCIA 10'
 - Przypomnieć temat i cel zajęcia.
 - Omówić kolejność i treść pracy szefa artylerii pułku i dowódcy 2 pa w zakresie organizacji działań artylerii.
 - Ocenic przygotowanie słuchaczy i ich pracę w toku zajęcia.
 - Podać wytyczne do następnego zajęcia z TWRIArt. : "Planowanie ogniowego wsparcia natarcia, przesunięć artylerii i działania OPpanc pułku".

OPRACOWAŁ

SPRAWDZIŁ
KIEROWNIK ZESPOŁU PUŁKOWEGO

ppłk dypl.mgr.Roman WELC

płk dr Kazimierz KAGANIEC

Odbito 5 egz.

Egz.nr 1-5 bibl.tajna

Wyk.ppłk WELC

Druk.K.L.

Nr.ks.0334 3/WW

Kbr.J.S

AKADEMIA SZTABU GENERALNEGO
im.gen.broni K.Swierczewskiego

KATEDRA TAKTYKI WOJSK RAKIETOWYCH I ARTYLERII

ZATWIERDZAM
SZEF KATEDRY TAKTYKI WOJSK RAKIETOWYCH
I ARTYLERII

płk prof. Józef STACHOWSKI

~~SECRET~~
egz.nr....

Rok szkolny 1967/68
Dla wykładowców i słuchaczy
I kursu Wojsk Łądowych

CWICZENIE GŁÓWNE nr 104

DZIAŁANIA ZACZEPNE PUŁKU

ZAŁOŻENIE nr 1

do zajęcia nr 3 z TWRIArt.

"Złożenie propozycji użycia artylerii pułku oraz wydanie niezbędnych zarządzeń".

I.

- Położenie npla i wojsk własnych na 12.20 5.1 - jak założenie główne do zajęcia nr 1 z Taktyki Ogólnej.
- Pododdziały artylerii 7 pz wykonują marsz w ugrupowaniu marszowym pułku:
 - 1/2 pa: w składzie 3/7 pz osiągnął czołem kolumny TRZCIANKA /3537/. Dowódca 1/2 pa znajdował się przy SD 7 pz;
 - 7 bhb: przydzielona do awangardy 7 pz /7 bcz/ wspiera jej walkę z desantem npla w rejonie REMBELSZCZYŻNA /0502/;
 - 7 bppanc jako OP panc 7 pz maszerując za awangardą osiągnęła rejon SŁUPNO /07099/.

Stan artylerii 7 pz wynosi 96% stanu osobowego i 100% należności sprzętu. Pododdziały artylerii przewożą pełne zapasy ruchome amunicji.

II.

O godz. 12.00 5.1 na SD 7 pz przybył dowódca 2 pa, który ze swym sztabem brał udział w planowaniu użycia artylerii 2 DZ w związku z nowym zadaniem dywizji i w realizacji zarządzeń przygotowawczych.

Do 12.20 5.1 dowódca 2 pa zapoznał szefa artylerii pułku z nowymi zadaniami artylerii 7 pz, z których wiadomo:

1. Wiadomości o nplu oraz zadania 7 pz i jego sąsiadów jak zadania postawione przez zastępcę dowódcy 2 DZ do spraw liniowych /Rozdział II założenia głównego do zajęcia nr 1 z Taktyki Ogólnej/.

2. 7 pz na czas natarcia zostaje wzmocniony:

a/ Artylerią przydzieloną: 2 pa /bez 2/2 pa/, pluton rozpoznania dźwiękowego z b.dow. dowódcy AD i 6 śmigłowców.

b/ Artylerią wsparcia: 2/4 pa, artyleria pułkowa 13 pz i artyleria 1 i 3/13 pz działająca w pasie natarcia pułku. 3/2 pa zostaje podporządkowany 7 pz z rejonu wyjściowego.

2 pa: JUGI /1349/, KATY /1552/, ROWISKA /1454/ o godz. 21.00 5.1.

Pododdziały artylerii wsparcia przechodzą w podporządkowanie 7 pz na rubieży jego wejścia do walki na godzinę przed ogniowym przygotowaniem natarcia w ugrupowaniu dostosowanym do potrzeb natarcia.

3. Rekonesans ugrupowania bojowego przeprowadzić w godzinach popołudniowych 5.1 wykorzystując do tego celu wysłane uprzednio rzuty dowodzenia artylerii. Rozpoznanie na punktach obserwacyjnych zorganizować przed zapadnięciem zmierzchu. Rzuty ogniowe artylerii organicznej i przydzielonej 7 pz wprowadzić w rejony stanowisk ogniowych na 2 godziny przed ogniowym przygotowaniem natarcia.

Artylerię wsparcia wykorzystać z ugrupowania obronnego unikając zbędnych przegrupowań.

4. Artyleria dyspozycyjna 2 DZ: 2 drt, 4 ABAA /bez 1 i 3/4 ABAA/, 2 dppanc,

Rejony zastrzeżone dla artylerii 2 DZ:

- /wył/ PGR MIENIA /8047/, KRUKI /8353/, SOKOLNIK /7854/, /wył/ POSIADAŁY /7549/, POTOK ŁĘKAWICKI /7645/;
- wzg. 166,8 /7049/, /wył/ OGRODY /7150/, /wył/ KAMIONKA /7051/, NOWINY II /6950/;
- STAWEK /7255/ G. NAD SOŁTYSAMI /7156/, KOL. POD STAWKIEM /7153/;
- LIPINY /7162/, tryg. 164,0 /6961/, /wył/ tryg. 171,7 /7160/;

5. Zadania wykonywane w pasie natarcia 7 pz przez 2 drt i artylerię dywizji:

a/ 2 drt:

- zwalcza taktyczne środki napadu jądrowego;
- niszczy odwody npla wykonując:
 - 1/ dwa uderzenia jądrowe 10 KT na drugi rzut BZ npla;
 - 2/ dwa uderzenia jądrowe /1 x 3 KT, 1 x 10 KT/ na pierwszorzutowe bataliony npla zgodnie z decyzją dowódcy 7 pz.

b/ Artyleria:

1/ W okresie ogniowego przygotowania natarcia:

- zwalcza artylerię npla od chwili osiągnięcia przez kolumny pułku rubieży: DŁUŻEW /6941/, KICZKI /7250/;
- w przerwach między nawałami ogniowymi na artylerię, jest w gotowości siłami jednego dywizjonu do zwalczania celów wg planu dowódcy artylerii 7 pz.

2/ W okresie ogniowego wsparcia natarcia:

- jest w gotowości do zwalczania taktycznych środków napadu jądrowego npla siłami jednego dywizjonu;
- obezwładnia nowo wykryte i ożywające baterie artylerii npla, szczególnie podczas podejścia do rubieży rz. WILGA, FILIPOWKA /5655/, GOSCIEWICZ /5758/ oraz OSTROŻEN /4052/, ŻELECHOW, JARCZEW /4366/;
- jest w gotowości do wzięcia udziału w odparciu kontrataku odwodów dywizyjnych npla na kierunku ŁASKARZEW /4041/, pld STOCZEK ŁUKOWSKI /5966/;
- wspiera wejście do walki 8 pcz i 6 pz /drugiego rzutu dywizji/;
- jest w gotowości do ogniowego przygotowania i wsparcia forsowania rz. WIEPRZ, szczególnie na kierunku 8 pcz.

6. OPpanc /2 dppanc/:

- a/ W okresie przygotowawczym: bateriami armat 85 mm wspólnie z kpzmot 1/13 pz jest w gotowości do osłony rejonów SO artylerii na kierunku: WODYNIE /6865/, PODCIERNIE /7454/ z rubieży: tryg. 150,2 /7062/, KOL.-ŁUKOWIEC /6961/.
- b/ W okresie ogniowego przygotowania natarcia: bateriami armat 85 mm wykonuje zadania na korzyść 5 pz.
- c/ W toku natarcia przegrupowuje się na kierunku: LIPINY /7162/, pld IWOWE /6259/, GOSCIEWICZ NOWY /5758/, ŻELECHOW /4262/, zach KOCK /2499/ z zadaniem odparcia czołgów npla na kierunkach:
- STOCZEK ŁUKOWSKI /5966/, LATOWICZ /6655/;
 - PRZYKORY /5252/, GOSCIEWICZ NOWY /5758/;
 - SOBOLEW /3446/, pln ŻELECHOW /4262/, STOCZEK ŁUKOWSKI /5966/;
 - RYKI KROLEWSKIE /2364/, KRZYWDA /4183/;
 - Wsch. KOCK /2501/, PRZYTOCZNO /2288/.

7. Przewiduje się wykorzystanie jednego dywizjonu artylerii przydzielonej 7 pz do obezwładnienia dywizjonu artylerii BZ broniącej się w pasie natarcia dywizji.

8. Gotowość ogniowa artylerii na podstawie dokładnego przygotowania 7.00 6.1.

9. Do rejonu lasu wsch KATY /7044/ o 4.00 6.1 transportem wyższego szczebla zostaną dostarczone n/w doraźne zapasy amunicji dla artylerii 7 pz:

- | | |
|-------------|-----------|
| - 152 mm | - 1,2 jo; |
| - 122 mm a | - 1,2 jo; |
| - 122 mm hb | - 1,3 jo. |

W powyższym rejonie należy przejąć transport amunicji i we własnym zakresie doprowadzić do rejonów/stanowisk ogniowych. Doraźne zapasy amunicji dla artylerii wsparcia 7 pz w niezbędnych ilościach zostaną dostarczone transportem 4 DZ i 13 pz do 6.00 6.1.

10. Szczegółowe zadania dla artylerii 7 pz zostaną postawione na SD 13 pz STAROGROD /6745/ o 15.00 5.1.

III.

1. Na podstawie zarządzeń przygotowawczych artylerii 2 DZ wykonano n/w przedsięwzięcia:
 - a/ Rzuty ogniowe i kwatermistrzostwo 2 pa wykonują marsz pod dowództwem zastępcy dowódcy d/s liniowych do rejonu wyjściowego; wzg. 123,0 /1150/, BALE /1549/, KARCZEWIZNA /1952/, ROWISKA /1454/, w którym zostaną dokonane przeglądy techniczne i uzupełnienie paliwa.
 - b/ Od 11.00 5.1 rzuty dowodzenia 2 pa /Sztab, bateria dowodzenia pułku, plutony dowodzenia dywizjonów z grupami rekonesansowymi baterii/ maszerują na podstawy wyjściowe do natarcia. O godz. 14.00 5.1 rzuty dowodzenia 2 pa osiągną rejon lasu płd-wsch ŻAKÓWEK /6946/. Szef sztabu 2 pa w tym czasie przybędzie na SD 12 pz STAROGROD /6745/.
 - c/ Dowódca 2 pa o 12.00 zarządził wymarsz dowódcy 1/2 pa z plutonem dowodzenia i grupami rekonesansowymi baterii na podstawy wyjściowe do natarcia z zadaniem przybycia w rejon ŻAKÓWEK o 15.00 5.1.
 - d/ Rzuty ogniowe 1/2 pa maszerując do zmroku w ugrupowaniu 7 pz po marszrucie: WYSZKOW, RADZYMIN /1012/, wykonują zadania maskowania, a następnie wraz z 7 pz wchodzi w rejon wyjściowy do natarcia.
2. Dowódca 2 pa zameldował dowódcy 7 pz, że ukompletowanie sztabu 2 pa, 3/2 pa i plutonu rozpoznania dźwiękowego wynosi 90% stanu osobowego i 100% sprzętu.
3. Po przeanalizowaniu zadania dowódca 7 pz zapoznał szefa artylerii i dowódcę 2 pa z wnioskami oraz wydał wytyczne odnośnie przygotowania propozycji. Propozycje użycia artylerii przedstawić w czasie 13.08 do 13.15 5.1, w których należy naświetlić:
 - zadania artylerii pułku w ogniowym przygotowaniu i wsparciu natarcia, sposób ich wykonania, potrzeby amunicji i ilości pododdziałów artylerii;
 - podział artylerii i organizacja dowodzenia artylerią;
 - ugrupowanie artylerii pułku;
 - możliwości wprowadzenia i rozwinięcia artylerii na rubież wejścia do walki 7 pz.

O 13.40 szef artylerii pułku i dowódca 2 pa udają się śmigłowcem na rekonesans dowódcy 7 pz, w czasie którego zostaną postawione zadania bojowe.

IV.

Praca do wykonania:

1. Przystudiować:

- Skrypt: "Zasady użycia i działania artylerii pułku w natarciu"/nr bibl.08839/.
- "Taktyka Artylerii Naziemnej". Podręcznik cz.II. Rozdział IV "Artyleria w natarciu pułku" str. 59-86 /nr bibl. 09824/.
- Notatki z wykładu dotyczącego użycia i działania artylerii pułku w natarciu.
- Analizę zadania, kalkulację czasu i wnioski z oceny położenia dokonanej przez szefa artylerii 7 pz /załącznik nr 1 do założenia/.

2. W roli szefa artylerii pułku.

- a/ Przygotować projekt propozycji użycia artylerii 7 pz w natarciu.
- b/ Być gotowym do postawienia zarządzeń grupom rekonesansowym.

Załącznik nr 1: Wnioski z analizy zadania, kalkulacji czasu i oceny położenia.

OPRACOWAŁ

SPRAWDZIŁ
KIEROWNIK ZESPOŁU TAKTYCZNEGO

ppłk dypl mgr. Roman WELC

płk dr Kazimierz NOŹKO

Odbito 85 egz.

Egz.nr 1-5 oprac.metod.

Egz.nr 6-85 bibl.tajna

Wyk.ppłk WELC

Druk.K.L.

Nr.ks.03344/WW

Kor.J.S.

Załącznik nr 1 do założenia
z TWRIArt. w ćwicz.Gł.nr 104

WNIOSKI Z ANALIZY ZADANIA, KALKULACJI CZASU I OCENY POŁOŻENIA
dokonanej przez szefa artylerii 7 pz.

A. WNIOSKI Z ANALIZY ZADANIA 7 pz.

7 pz po wykonaniu manewru maskującego przechodzi do natarcia z rejonu wyjściowego oddalonego ok.40-50 km od rubieży ataku utrzymywanej przez 13 pz w pasie o szerokości ok. 12 km. Początek ataku 8.30 6.1.

1. W celu osiągnięcia gotowości artylerii pułku bezpośrednio po zatwierdzeniu propozycji i przybyciu w rejon rubieży ataku, wydać zarządzenia odnośnie rekonesansu, rozpoznania i rozwinięcia artylerii.

2. Przyjmując początek ~~pracy w terenie~~ ~~godz. 14.00 5.1~~ ~~będziemy posiadać na organizację działań artylerii 2 i~~ godziny czasu dziennego 5.1 i 1 godzinę w dniu 6.1.

3. Wprowadzenie artylerii w rejon stanowisk ogniowych zakończyć przed świtem tj. nie później jak o 5.30 6.1.

4. Odległość rejonu wyjściowego 2 pa od rejonu stanowisk ogniowych wynosi 60 km. Na pokonanie tej odległości potrzeba 4 godz. / $V = 15 \text{ km/godz.}$ /. Wymarsz artylerii z rejonów wyjściowych musi nastąpić nie później jak o 1.30 6.1.

5. Wobec samodzielnego marszu artylerii prosić o ubezpieczenie kolumn artylerii.

6. Możliwie najszybciej nawiązać styczność z dowódcą /szefem/ artylerii 13 pz.

B. WNIOSKI Z ZAMIARU DOWODCY 7 pz

Dowódca 7 pz zamierza wykonać główne uderzenie dwoma bpzmot na kierunku: WIELGOLAS /6750/, BOROWE /5852/, OZIEMKOWKA /5452/, tj. w lukę między rejonami obrony 411 bpzmot i 413 bpz, a następnie przenieść go na prawe skrzydło.

1. Główny wysiłek ognia artylerii w OPN skupić na skrzydła rejonów obrony npla przylegające do w/w kierunku, a w toku natarcia przenieść go na prawe skrzydło tj. na kierunek głównego uderzenia pułku.

2. W celu uniemożliwienia odwodom npla oddziaływanie na pododdziały nacierające w lukę wykonać uderzenia jądrowe na odwód 411 bpzmot /3 KT/ i 413 bpz /10 KT/.
3. Wykorzystanie luki jako kierunku głównego uderzenia pułku umożliwi pominięcie obezwładnienia punktów oporu npla leżących na biernych kierunkach /przy liniach rozgraniczenia/.
4. Dokonując podziału artylerii pułku przewidzieć wzmocnienie artylerią dwóch bpzmot pierwszego rzutu i batalionu mającego zadanie rozwinięcia powodzenia w głąb oraz przewidzieć usamodzielnienie OW pod względem wsparcia ogniowego.
5. Propozycje użycia artylerii przygotować na 13.08. Na przygotowanie propozycji pozostaje 30 minut. Do opracowania propozycji wykorzystać dowódcę 2 pa i jego grupę operacyjną. Propozycje będą miały charakter ogólny, z tego też powodu ich udokładnienie powinno nastąpić podczas pracy w terenie.
6. O 13.40 5.1 wspólnie z dowódcą 2 pa mam udać się na rekonosans dowódcy, to ułatwi zorganizowanie pracy w zakresie przygotowania artylerii do działań.

C. WNIOSKI Z ANALIZY ZADANIA ARTYLERII 7 pz

2 drt i artyleria dyspozycyjna dywizji oraz lotnictwo w pasie natarcia 7 pz zwalczą:

- taktyczne środki napadu jądrowego npla;
- odwód BZ npla /2 x 10 KT/;
- bataliony pierwszego rzutu npla dwoma uderzeniami jądrowymi /1 x 3 KT, 1 x 10 KT/ w/g decyzji dowódcy pułku;
- dywizjon artylerii armat dywizji npla;
- w przerwach między nawałami ogniowymi na artylerię, jest w gotowości siłami jednego dywizjonu do zwalczania celów w/g planu dowódcy artylerii 7 pz.

Uwzględniając powyższe, przed artylerią pułku stoi zadanie obezwładnienia punktów oporu pierwszorzutowych kompanii npla, jego plutonów moździerzy, baterii artylerii bezpośredniego wsparcia BZ i zniszczenia wykrytych środków ogniowych na przednim skraju.

1. W ocenie npla należy określić przewidywaną ilość celów, którą uzgodnić po nawiązaniu styczności z dowódcą /szefem/ artylerii 13 pz i zapoznaniu się z rzeczywistym ugrupowaniem npla.

2. Gotowość artylerii osiągnąć o 7.00 6.1, wobec powyższego od zmiernych uzyskać dane o celach do planowania ogniowego /przejąć od dowódcy artylerii 13 pz i określić własnymi środkami rozpoznania/. Bezpośrednio przed atakiem od świtu 6.1 potwierdzić rozpoznane cele.
3. W celu wykonania powyższych zadań, natychmiast po przybyciu w rejon obrony 13 pz zorganizować rozpoznanie /przestrzegać przy tym zasad maskowania/.
4. Przegrupowanie i rozwinięcie artylerii zakończyć do 5.30 6.1 tj. przed świtem. W związku z tym natychmiast po przybyciu na rubież ataku zorganizować rekonesans stanowisk ogniowych. Przed zmiernym zakończyć dowiązanie ugrupowania bojowego artylerii.
5. Organizowanie rozpoznania i przeprowadzenie rekonesansu ugrupowania bojowego artylerii w posiadanym czasie jest możliwe, gdyż rzuty dowodzenia o 14.00 5.1 znajdują się w pobliżu rubieży ataku 7 pz.
6. Nakazać szefowi sztabu 2 pa przejęcie danych z rozpoznania od dowódcy /szefa/ artylerii 13 pz i o aktualnym położeniu artylerii 13 pz w pasie natarcia 7 pz.
7. Upредить pododdziały o przejęciu transportu z doraźnymi zapasami amunicji w rejonie lasu wsch KATY /7044/ i doprowadzeniu ich w swoim zakresie do rejonów stanowisk ogniowych.

D. KALKULACJA CZASU OGÓLNEGO

Obecnie jest godz. 12.30 5.1.

Uwzględniając określone uprzednio wnioski z analizy zadania, pracę w zakresie przygotowania artylerii do działania zamierzam zorganizować następująco:

- | | | |
|---|-------------|-----|
| - ocena położenia | 12.35-13.08 | 5.1 |
| - złożenie propozycji użycia artylerii | 13.08-13.15 | 5.1 |
| - obecność na ogłoszeniu zamiaru /zarysu decyzji/ | 13.30-13.35 | 5.1 |
| - przelot na rekonesans | 13.40-14.10 | 5.1 |
| - spotkanie z szefem sztabu 2 pa i zapoznanie się z położeniem artylerii 13 pz | 14.10-14.20 | 5.1 |
| - spotkanie z szefem artylerii 13 pz i organizacja strzelania na wprost /szef artylerii 7 pz/ | 14.20-16.00 | 5.1 |

- wydanie zarządzenia do rekonesansu stanowisk ogniowych przez 2 pa	14.20-14.35	5.1
- organizacja rozpoznania /szef sztabu 2pa/ ..	14.20-14.45	5.1
- praca grup rekonesansowych w terenie /dcy dyonów/	14.40-16.00	5.1
- otrzymanie szczegółowych zadań ze sztabu AD	15.00-15.20	5.1
- uaktualnienie zadań artylerii pułku i wytyczne do planowania ognia i manewru art. przez 2 pa	15.20-16.00	5.1
- zebranie meldunków z grup rekonesansowych i danych z rozpoznania przez sztab 2 pa	16.00-16.30	5.1
- obecność na postawieniu zadań przez dowódcę 7 pz	16.00-16.40	5.1
- planowanie ognia i manewru artylerii na okres OPN	16.30-18.00	5.1
- postawienie zadań ogniowych pododdziałom artylerii na okres OPN - wydanie zarządzenia do kierowania ogniem /osobiście i sztab/	18.00-18.40	5.1
- od planowania ogniowego na okres OWN	18.00-19.30	5.1
- postawienie zadań na okres OWN /osobiście i sztab/	19.30-20.00	5.1
- wprowadzenie artylerii w rejony stanowisk ogniowych	1.30-5.30	6.1
- przejęcie doraźnych zapasów amunicji i doprowadzenie transportu z amunicją do rejonów stanowisk ogniowych	4.00-6.30	6.1
- rozwinięcie artylerii	5.30-6.00	6.1
- kontrola gotowości artylerii	6.00-7.00	6.1
- meldowanie gotowości artylerii	7.00	6.1
- potwierdzenie i uaktualnianie zadań ogniowych w terenie dla artylerii	7.00-8.00	6.1

E. WNIOSKI Z OCENY NIEPRZYJACIELA

Przed frontem natarcia 7 pz przechodzą do obrony 411 bpzmot i 413 bpz.

411 bpzmot wzmocniony kcz, prawdopodobnie organizuje obronę w rejonie DEBE MAŁE /6451/, LATOWICZ /6655/, STRACHOMIN /6659/ rozwidlenie dróg /6357a/.

413 bpz prawdopodobnie przechodzi do obrony rejonu: las /6043/
JOZEFINA /6148/, STAROWOLA /6049/, CHOJNY /5945/.

W pasie natarcia pułku ze składu powyższych batalionów może być po 1,5 kp w pierwszym rzucie, odwody batalionowe, ok. dwóch plutonów moździerzy i do dywizjonu artylerii.

W związku z tym, że dowódca artylerii 2 DZ postawił artylerii 7 pz zadanie przygotowania się do obezwładnienia dywizjonu artylerii 41 BZ, artylerię i moździerze w pasie natarcia pułku należy zwalczać we własnym zakresie.

1. Zestawienie celów i potrzeb artylerii w pasie natarcia 7pz na okres ogniowego przygotowania natarcia:

Rodzaje celów	Na kierunku PARY-		Na kierunku LATO-	
	SOW		WICZ	
	Ilość celów	Potrzeby art.	Ilość celów	Potrzeby art.
Punkty oporu czołowych kompanii /3 kp x 3 pl p oporu/	5	5	4	4
Grupy wsp. ogn.	1	1	-	-
Plutony moździerzy	1	1	1	1
Baterie artylerii	2	2	-	-
Ilość celów i potrzeby artylerii	9	9 ^b	5	5 ^b
Pojedyncze cele:				
- wyrzutnie ppanc	6		3	
- działa ppanc "Widder"	5		3	
- okopane czołgi/0,5kcz/	-		8	
- okopane transp. opanc.			-	
/gniazda ogniowe/	3		2	
- punkty obserwacyjne	4		3	
Razem pojedynczych celów	18		19	
Z tej ilości zwalczać:				
- ogniem na wprost	12	12 śr.	13	13 śr
- ogniem pośrednim ^{x/}	6	-	6	-

W zestawieniu nie uwzględniono drugich rzutów batalionów i SD, na które przewiduje się wykonanie uderzeń jądrowych.

x/ Pojedyncze cele obezwładniane ogniem pośrednim zwalczać w przerwach między nawałami ogniowymi.

2. Dla wykonania zadań w okresie ogniowego przygotowania natarcia należy posiadać minimum 9 baterii artylerii i 12 środków do strzelania na wprost na kierunku PARYSÓW oraz 5 baterii artylerii i 13 środków do strzelania na wprost na kierunku LATOWICZ tj. ogółem 14 baterii artylerii i 25 środków ppanc.
3. Główny wysiłek ognia pośredniego należy skupić w rejonie PARYSÓW, natomiast ognia na wprost w rejonie LATOWICZ.
4. Przeanalizować ewentualne użycie środków strzelających na wprost do obezwładnienia czołowych punktów oporu.
5. Główny wysiłek rozpoznania skupić na wykrycie przed zmierzchem dokładnego ugrupowania npla, wyodrębnienie celów koniecznych do planowania ogniowego.
6. Do czasu rozwinięcia artylerii konieczne jest zniszczenie grupy rozpoznawczej na wzg. 148,0 /6348/. W celu wykonania tego zadania użyć środki 13 pz.
7. Npl z pñ-zach stoków wzgórza 154,4 /6455/ ma wgląd w ugrupowanie wojsk własnych do rubieży: DABROWKA /6855/, tryg. 168,2 /6853/ WIELGOLAS /6750/, a ze wzg. 156,3 /6145/ i wzg. 155,0 /6048/ do rubieży pñ KOZŁÓW /6347/, wzg. 160,4 /6343/.
8. Najdogodniejszy rejon stanowisk ogniowych dywizjonu artylerii 41 BZ: SŁUP /5849/, WRZOSÓW II /5649/, KOL. GŁOSKÓW /5647/.
9. Do zwalczania celów rozmieszczonych na pñd stokach wzg. 156,3 /6145/ i pñd PARYSÓW można wykorzystać moździerze ewentualnie haubice 122 mm strzelając górną grupą kątów.

F. WNIOSKI Z OCENY SIŁ WŁASNYCH

1. Dotychczasowe położenie artylerii i stan jej zaopatrzenia: Pododdziały artylerii naszerujac do zmroku w ugrupowaniu 7 pz po marszrucie: WISZKÓW, RADZYMIN /1012/, wykonują zadania maskowania a następnie razem z 7 pz wchodzą w rejon wyjściowy do natarcia.
3/2 pa i tyły 2 pa przybędą w rejon wyjściowy do natarcia ok. 21.00 5.1.
Rzuty dowodzenia /sztab 2 pa, przydzielone środki rozpoznania, plutony dowodzenia dywizjonów/, przybędą na podstawy

wyjściowe do natarcia w godz. 14.00-15.00 5.1 w rejon lasu pld-wsch ŻAKOWEK /6946/. Do chwili nawiązania styczności z dowódcą /szefem/ artylerii 13 pz brakuje wiadomości odnośnie składu i stanu artylerii wsparcia 7 pz.

2. Przewidywane zmiany położenia i stan zaopatrzenia artylerii:

a/ Pododdziały 7 pz będą wykonywały zadania maskowania przez okres 3,5-4 godz. /tj. do zmroku/. Z tego powodu w rejonie wyjściowym do natarcia znajdują się one za 7-8 godz. /tj. o 19.30-20.30 5.1/.

b/ Uwzględniając czas przeglądów technicznych i uzupełniania paliwa /3-3,5 godz/, pododdziały artylerii osiągną gotowość bojową przed północą tj. przed momentem wymarszu na rubież wejścia do walki.

c/ 7 bnb wspierając walkę awangardy /7 bcz/ może zużyć 0,1-0,2 jo amunicji. Powyższą ilość amunicji należy uzupełnić w rejonie wyjściowym do natarcia. Pozostałe pododdziały artylerii nie mają styczności z nplem, więc będą posiadały dotychczasowe zapasy amunicji.

d/ O 4.00 6.1 w rejonie las wsch KATY przejąć transport z amunicją przez szefa uzbrojenia i doprowadzić w całości do m. STAROGROD /6744/, gdzie nakazać odebranie ich przez dowódców dywizjonów.

3. Skład i stan artylerii 7 pz:

a/ Skład artylerii:

- artyleria organiczna 7 pz;
- artyleria przydzielona: 2 pa /bez 2/2 pa/, pl.rozp. dźwiękowego, 6 śmigłowcolotów;
- artyleria wsparcia: 2/4 pa, 13 bppanc, około 2/3 środków z 1 i 3/13 pz, a ponadto w przerwie między NO jeden dyon z DGA-2.

b/ Kalkulacje odnośnie stanu i składu artylerii wsparcia /artyleria 13 pz/ do propozycji oprzeć na przewidywaniach wychodząc ze znajomości organizacji. Dokładne dane o artylerii wsparcia uzyskać od dowódcy /szefa/ artylerii 13 pz natychmiast po przybyciu na rejon esans.

c/ Stan artylerii pz:

	Artyleria i moździerze	Środki ppanc
- art. organiczna	33 dz	19 śr
- art. przydzielona	36 dz	-
- art. wsparcia	30 dz	28 śr
Razem:	99 dz	47 śr

4. Zestawienie ilości artylerii 7 pz do wykonania zadań w ogniowym przygotowaniu natarcia:

Pododdział	Na kierunku PARYSOW		Na kierunku LATOWICZ	
	Z zakr. SO	Na wprost	Z zakr. SO	Na wprost
a/ <u>Artyleria wsparcia</u>				
2/4 pa	-	-	3b	-
pl. moźdz.	2pl/lb	-	2pl/lb	-
pl. ppanc	-	1pl/4 śr	-	1pl/4 śr
13 bppanc	-	-	-	1b/7 śr
0,5 kez	-	0,5k/7cz	-	-
b/ <u>Artyleria organiczna i przydzielona</u>				
1/2 pa	3b	-	-	-
3/2 pa	3b	-	-	-
7 bhb	1b	-	-	-
7 bppanc	-	-	-	1b/7 śr
Razem	8b	11 śr	4b	18 śr
Potrzeby	9b	12 śr	5b	13 śr
Błaki/nadwyżki/	-1b	-1 śr	-1b	+5 śr

a / Z porównania ilości artylerii wsparcia jaką można użyć do wykonania zadań w okresie OPN z ilością przewidywanych celów, wynika:

- 1/ W ugrupowaniu 13 pz brakuje środków do strzelania na wprost i dlatego na kierunku LATOWICZ należy użyć 7 bppanc. Na kierunku PARYSOW będzie brakować 1 środek do ognia na wprost.
- 2/ Do pokrycia przewidywanych potrzeb ogniowych w zakresie ognia pośredniego na każdym kierunku będzie brakować po jednej baterii, jednak część tych zadań wykona dywizjon dyspozycyjny dowódcy dywizji w przerwach między nawałami ogniowymi na artylerię npla.

Uwzględniając powyższe podczas planowania ognia rozpatrzyć możliwość:

- 1/ Obezwładnienia części punktów oporu ogniem na wprost /szczególnie leżących na skrzydłach/;
- 2/ Obezwładnienia celów leżących na drugiej rubieży między nawałami na przedni skraj i artylerię npla;
- 3/ Uzgodnienia obezwładnienia części celów znajdujących się na skrzydłach przez artylerię sąsiadów na korzyść 7 pz;
- 4/ W ostateczności zrezygnować z obezwładnienia niektórych celów.

b/ Uwzględniając konieczność obezwładnienia artylerii npla od czasu osiągnięcia przez kolumny pułku rubieży: DEUŻEW /6941/, KICZKI /7250/, czas ogniowego przygotowania natarcia może wynosić 28-30 minut. W czasie 28 minut zużycie amunicji może wynosić:

1/ artyleria strzelająca z zakrytych stanowisk ogniowych:

- hb-arm. 152 mm 1,0 jo
- am. 122 mm 0,95 jo
- hb 122 mm 1,0 jo
- moźdz. 120 mm 0,6 jo
- moźdz. 82 mm /pocisk 10-skrzyd./ 1,2 jo

2/ Artyleria strzelająca na wprost: 0,3-0,5 jo

c/ W związku z użyciem bmar na kierunku natarcia pułku i poniesieniem strat przez npla, można zmniejszyć w okresie ogniowego przygotowania natarcia gęstość obezwładnienia celów /np. stosować 2/3 normy amunicji/ przez co zwiększą się możliwości ogniowe artylerii.

d/ Uwzględniając przewidywane zużycie amunicji i zmniejszenie norm każda bateria haubic 122 mm ma możliwość obezwładnienia ok. 4,8 ha celu /480 poc : 100 poc/ha/ tj. więcej niż jeden plut. punkt oporu. Powyższe umożliwi wykonanie wszystkich zadań ogniowych, na które nie starczało pokrycia przy naliczeniu ilości artylerii.

e/ Układ ogniowego przygotowania natarcia może być następujący:

- I NO: plut.p.oporu na pierwszej rubieży, baterie artylerii i plutony moździerzy npla;

- II NO: plut.p.oporu na drugiej rubieży, pojedyncze cele i ewentualne dozorowanie ogniowe do baterii art. oraz plut. moździerzny npla;
 - III NO: plut.p.oporu na pierwszej rubieży, baterie artylerii i plut. moździerzny npla.
- f/ Natarcie piechoty i czołgów na głębokość rejonów obrony 411 bpzmot i 413 bpz npla wspierając metodą pojedynczych ześrodkowań ognia.
5. Podział artylerii 7 pz:
- lewoskrzydłowy batalion nacierający na kierunku zach LATOWICZ wesprzeć 2/4 pa i plutonami moździerzy 1/13 pz na głębokość zasięgu ognia;
 - prawoskrzydłowemu batalionowi nacierającemu na kierunku PARYSÓW przydzielić 7 bhb i wesprzeć go ogniem plutonów moździerzy 3/13 pz na zasięg ognia oraz 1/2 pa do toru kolejowego pld PARYSOW;
 - w dyspozycji dowódcy pułku pozostawić 2 pa /bez 2/2 pa/ i 2/4 pa;
 - batalionowi przewidzianemu do działań jako OW przydzielić z chwilą wejścia do walki 1/2 pa /bez 1 baterii/;
 - batalionowi drugiego rzutu pułku /1/7 pz/ z chwilą wejścia do walki przydzielić jedną baterię 1/2 pa;
 - 7 bppanc - OPpnc pułku.
6. Ugrupowanie artylerii pułku:
- Uwzględniając dotychczasowe ugrupowanie artylerii 13 pz oraz warunki terenowe na rubieży wejścia do walki 7 pz i przewidywany podział artylerii, artylerię ugrupować następująco:
- artylerię wsparcia wykorzystać bez przegrupowania z dotychczas zajmowanych stanowisk ogniowych;
 - 1/2 pa: pln KOL.STODZEW /6544/, STODZEW /6446/, KOL. STAROGROD /6544/;
 - 3/2 pa: /wył/ BUDY WIELGOLESKIE /6747/, BOROWEK /6646/, wzg.149,0 /6845/;
 - 7 bhb: STAROGROD /6644/, zabudowania /6643d/, NOWY STAROGROD /6647/;
 - rubież rozwinięcia 7 bppanc: KOL.LATOWICZ /6652/ pld WIELGOLAS /6650/;

- rubież punktów obserwacyjnych: płd stoki wzg.166,2 /6853/, WIEIGOLAS /6750/ oraz KOZŁOW /6347/, zach stoki wzg.158,2 /6245/.
7. Wprowadzenie artylerii w rejony stanowisk ogniowych wykonać pod osłoną artylerii wsparcia /13 pz w terminach jak ustalono uprzednio w kalkulacji czasu ogólnego/.

OPRACOWAŁ

ppłk dypl.mgr Roman WELC

SPRAWDZIŁ
KIEROWNIK ZESPOŁU PUŁKOWEGO

płk dr Kazimierz KAGANIEC

A K A D E M I A S Z T A B U G E N E R A L N E G O
im.gen.broni K. Świerczewskiego

KATEDRA TAKTYKI WOJSK RAKIETOWYCH I ARTYLERII

ZATWIERDZAM
SZEF KATEDRY TAKTYKI
WOJSK RAKIET. i ARTYL.

T A J N E
Egz. Nr...

płk prof. Józef STACHOWSKI

Rok szkolny 1967/68
Tylko dla wykładowców.

ppłk dypl. mgr Roman WELC

ĆWICZENIE GŁÓWNE Nr 104

"Natarcie pz pierwszego rzutu DZ"

OPRACOWANIE METODYCZNE

do zajęcia Nr 17 z TWriArt.

- I. Temat: "Planowanie ogniowego wsparcia natarcia, przesunięć artylerii i działania OPpanc".
- II. C e l: zajęcia: Nauczyć słuchaczy specjalności artyleryjskiej /zapoznać słuchaczy pozostałych specjalności/:
- a/ w roli dowódcy 2 pa:
 - planowania ogniowego wsparcia natarcia;
 - organizacji przesunięć artylerii.
 - b/ w roli szefa artylerii 7 pz:
 - organizacji działania OPpanc pułku.
- III. Czas: 3 godziny lekcyjne /135 minut/.
- IV. Forma: Zajęcia grupowe na sali.
- V. Zagadnienia szkoleniowe i podział czasu:
- | | |
|---|-----|
| 1. Sprawdzenie przygotowania się słuchaczy do zajęć | 10' |
| 2. Planowanie ogniowego wsparcia natarcia..... | 35' |
| 3. Organizacja przesunięć artylerii | 45' |

4. Planowanie działania OPpanc pułku	40'
5. Omówienie zajęcia	5'
	<hr/>
Razem:	135'

VI. Wskazówki organizacyjno-metodyczne

1. Słuchacze powinni pobrać założenia Nr 2 z TWRIArt na tydzień przed zajęciami. Ponadto podstawę do niniejszego zajęcia stanowią propozycje użycia artylerii złożone na zajęciu Nr 3 z TWRIArt.
2. Słuchacze w toku nauki własnej przygotowują rozwiązanie zagadnień nakazanych w założeniu Nr 2.
3. Konieczne jest udzielenie konsultacji słuchaczom przez wykładowcę, w której skonkretyzować co powinni oni wypracować w toku nauki własnej i podać dane wyjściowe do planowania.
4. Słuchacze mogą przyjąć metodę jednoczesnego rozpatrywania planowania ogniowego wsparcia natarcia z planowaniem przesunięć artylerii. Powyższy sposób pracy można przyjąć w niniejszym zajęciu poświęcając na niego dwie pierwsze godziny lekcyjne.
5. Dysponując małą ilością czasu w zasadzie należy zrezygnować ze sprawdzania znajomości zasad teoretycznych przerabianych zagadnień.
6. Wykładowca przy planowaniu OWN posługuje się załączoną tabelą ognia.

VI. Przebieg zajęcia:

1. SPRAWDZENIE PRZYGOTOWANIA SIĘ SŁUCHACZY DO ZAJĘĆ.... 10'
 - a/ Sprawdzić wykonanie prac nakazanych w założeniu:
 - naniesienie na mapy SO baterii art. i plutonów moździerzy;
 - posiadanie niezbędnych kalkulacji i zadań na okres ogniowego wsparcia natarcia, przesunięć artylerii oraz działania OPpanc pułku.
 - b/ Sprawdzian pisemny:

Podać minimalną ilość sprzętu niezbędną do wykonania każdego n/w zadania ogniowego w okresie OPN:

 - a/ zniszczenia pojedynczego celu ogniem na wprost;
 - b/ zniszczenia pojedynczego celu ogniem pośrednim;

- c/ obezwładnienia holowanej baterii artylerii i moździerzy oraz stacji radiolokacyjnej /D < 10 km/;
- d/ obezwładnienia sekcji moździerzy /D < 10 km/;
- e/ obezwładnienia plutonowego punktu oporu lub grupy wsparcia ogniowego /D < 10 km/.

2. PLANOWANIE OGNIOWEGO WSPARCIA NATARCIA 40'

Sytuacja wprowadzająca:

Po zaplanowaniu zadań ogniowych artylerii na okres ogniowego przygotowania natarcia i przekazaniu ich wykonawcom, sztab 2 pa przystąpił do planowania ogniowego wsparcia natarcia.

Proponowane rozwiązanie:

Dane wyjściowe przyjęto do planowania pojedynczych ześrodkowań ognia w ramach ogniowego wsparcia natarcia:

1. Powierzchnia odcinków ześrodkowań ognia - 3 ha podczas strzelania na odległość do 6 km i 4 ha podczas strzelania na odległość powyżej 6 km.
2. Przewidywane tempo ataku - 4 km/godz. = 67m/min.
3. Ilość rubieży ześrodkowań ognia na kierunku:

a/ LATOWICZ:

I rubież: wiatrak /6654c/, DEBE MŁ. /6552/ - 3 odcinki: cele 114, 115, 116.

II rubież: ROZTANKI /6555/, kol. DEBE MŁ. /6451/ - 2 odcinki: cele 131, 132.

III rubież: BRZozowa GÓRA /6656/, tryg. 154,4 /6455/ BUDZISKA NA PIASKACH /6453d/ - 3 odcinki: cel 141 - zabudowania /6556c/, 142 - tryg. 154,4 /6455/, 143 - BUDZISKA /6453/.

IV rubież: pld brzeg rz. LELIKA /6356/, /6353/ - 3 odcinki: cel 151 - krzyż przydrożny /6355d/, 152 - wiatrak /6355c/, 153 - PODBIELE /6353/.

b/ PARYSÓW:

I rubież: JOZEFINA /6148/ pln PARYSÓW, pld wzg. 138,7 /6145b/.

- 4 odcinki: cele 118, 119, 120 i 121+ dodatkowo odc. 135.

II rubież: tryg. 155,0 /6048/, tryg. 156,3 /6145/ - 3 odcinki: cele 133, 134, 135.

III rubież: CHOJACZKI /5948/, wiadukt /5947/, CHOINY /6045/
- 3 odcinki: cel 144 - CHOJACZKI /5948/, 145 -
fabryka /5947/, 146 CHOINY /6054d/.

IV rubież: ŚLUP /5847/, /5846/ - 2 odcinki: cel 154 - skrzy-
żowanie szosy z drogą /5848b/, 155 - kol.ŚLUP
/5848-9/.

4. Odległość między poszczególnymi rubieżami na kierunku:

	PARYSÓW	LATOWICZ
a/ między I a II rubieżą	900 m	800 m
b/ między II a III rubieżą	800 m	1000 m
c/ między III a IV rubieżą	1000 m	1000 m

5. Bezpieczne oddalenie atakujących pododdziałów od ognia włas-
nej artylerii - 300 m.

6. Otwarcie ognia na sygnał, z chwilą podejścia pododdziałów na
odległość 800 m od obsadzonego przez npla odcinka ześrodko-
wania ognia.

7. Zużycie amunicji:

a/ do celu obezwładnianego w okresie OPN - wg norm na KZO;

b/ do celu nie objętego obezwładnieniem w okresie OPN:

1/ zgodnie z reżimem ognia - przy strzelaniu baterią do
odcinka;

2/ 50% normy na cele ukryte - przy strzelaniu dwoma
bateriami /dywizjonem/ do odcinka.

8. Orientacyjny czas trwania ześrodkowań ognia:

a/ na pierwszej rubieży do godz. "G" 3'

b/ na kolejnych rubieżach przy odległości nie mniejszej
niż 800 m między poszczególnymi rubieżami:

$$t = \frac{d - pb}{v_p(m/min)} = \frac{800 \text{ m} - 300 \text{ m}}{67 \text{ m/min}} \approx \frac{500 \text{ m}}{67 \text{ m/min}} = 7,5 \text{ min} \approx 8 \text{ min.}$$

9. Do wykonania pojedynczych ześrodkowań ognia wykorzystać:

a/ na kierunku LATOWICZ:

- 2/4 pa /3 baterie/;

- pl.moźdz.1/13 pz /1 bateria/ - tylko na I rubieży;

- 3/2 pa /1 bateria/ - na II, III i IV rubieży.

b/ na kierunku PARYSÓW:

- 1/2 pa /3 baterie/;

- 7 bhb /1 bateria/ - tylko na I, II i III rubieży;

- 3/2 pa /1 bateria/ - tylko na I, II i IV rubieży.

10. Podział odcinków ześrodkowań ognia między wykonawców i zużycie amunicji:

Rubieże	P A R Y S Ó W				L A T O W I C Z		
	1/2 pa		7 bhb	3/2 pa		2/4 pa	Moźdz. 1/13 pz
				122 mm	152 mm		
I /do 3'/	$\frac{119}{30}$	$\frac{121}{30}$ $\frac{135}{30}$	$\frac{120}{30}$	$\frac{118}{30}$	-	$\frac{114}{25}$ $\frac{116}{25}$	$\frac{115}{6-120}$ 10-82
II	$\frac{133}{72}$	$\frac{135}{72}$	$\frac{134}{48}$	$\frac{134}{48}$	$\frac{132}{48}$	$\frac{131/2b/}{96}$	-
III	$\frac{145}{96}$	$\frac{146}{96}$	$\frac{144}{96}$	-	$\frac{143}{60}$	$\frac{141}{80}$ $\frac{142}{80}$	-
IV	$\frac{155}{96}$	-	-	$\frac{154}{72}$	$\frac{153}{60}$	$\frac{151}{80}$ $\frac{152}{80}$	-
Zużycie amunicji	522		174	150	168	466	6-120 10-82
Zużycie am.na dz.	29		29	25	14	33	3-120 5-82
Zużycie amunicji w jo	0,36		0,36	0,31	0,23	0,41	0,03-120 0,04-82

Uwaga:

a/ W naliczeniu zużycia amunicji na I i II rubież przyjęto normy, na KZO. Cel 131 i 134 nie obezwładniony z nakazaną gęstością w OPN obezwładniać dwoma bateriami w nakładkę.

b/ W naliczeniu zużycia amunicji na III i IV rubież przyjęto reżim ognia.

Uwaga metodyczna

Po wykonaniu powyższych kalkulacji polecić słuchaczom wypełnienie tabeli ognia w części dotyczącej OWN.

Podkreślić, że pozostałe zadania ogniowe w OWN i walce w głębi będą planowane w miarę napływu danych z rozpoznania i rozwoju natarcia. Obecnie przy braku tych danych można jedynie:

- a/ odpowiednio podzielić i urzutować pododdziały artylerii;
- b/ zaplanować dowóz amunicji;
- c/ w stosunku do czekających zadań w OWN zaplanować przesunięcie artylerii.

Wskazuje to, że planowanie ognia nie jest aktem jednorazowym i zakończonym a należy go doskonalić w miarę napływu danych z rozpoznania i nowych zadań. Praktycznie planowanie działań artylerii stale doskonali się do chwili wykonania zadań ogniowych na danej rubieży i zajęcia jej przez pododdziały pułku.

3. PLANOWANIE PRZESUNIĘĆ ARTYLERII 45'

Uwaga metodyczna

Podać słuchaczom, że zagadnienie przesunięcia artylerii należy rozpatrywać łącznie z planowaniem ognia na okres OWN. Artyleria pułku na S0 na podstawach wyjściowych jest w stanie, stosując manewr ogniem, wykonać zadania ogniowe na głębokość około 8 km tj. do rubieży: ŁOPACIANKA /5858/, UNIN /5348/. Manewr ogniem musi być ściśle rozpatrywany z manewrem sprzętu z uwzględnieniem następujących czynników:

- zwiększenie odległości strzelania zmniejsza dokładność ognia /większy rozrzut pocisków/;
- długotrwałe przebywanie na S0 zwiększa możliwość wykrycia i obezwładnienia baterii przez npla;
- przybliżenie S0 do linii walczących wojsk zmniejsza groźbę zniszczenia pododdziałów artylerii przez npla bronią masowego rażenia;
- konieczność zachowania ciągłości wsparcia ogniowego.

Podany przykład obliczeń należy wyjaśnić rysunkiem na tablicy.

Dane liczbowe do planowania przesunięć artylerii

1. Średnie tempo natarcia piechoty i czołgów:

- na czołowej pozycji obrony npla: 4 km/godz. /1 km/15 min. do rubieży: rz.LELILKA /6355/, /6353/ oraz /5849/, /5846/;
- po przełamaniu czołowej pozycji: 6 km/godz. /1 km/10 min.

2. Średnie tempo marszu artylerii: 25 km/godz. /1 km/2,4 min/.

3. Czas potrzebny na:

- zwinięcie SO: a/ baterii - 7 min. b/ dyonu - 15 min.
- rozwinięcie SO i przygotowanie do strzelania /kierowanie ogniem/
a/ baterii - 10 min. b/ dyonu - 30 min.

Biorąc pod uwagę zadania ogniowe 2 pa /bez 2/2 pa/, przewidywane podporządkowanie 1/2 pa, posiadanie artylerii wsparcia, rejony planowania uderzeń jądrowych, planowanie przesunięć opierać na niżej wymienionych czynnikach:

- 1/ Pierwsze przesunięcia 1/2 pa dokonać całością dyonu.
- 2/ 1/2 pa należy rozpocząć przesuwać po przełamaniu pozycji obrony batalionów npla, gdyż całość artylerii wspiera natarcie piechoty i czołgów pojedynczymi ZO.
- 3/ Do czasu wprowadzenia do walki drugiego rzutu pułku na nowych SO posiadać całość 1/2 pa, z których nastąpi podporządkowanie dyonu poszczególnym batalionom drugiego rzutu pułku.
- 4/ Przesunięcie 3/2 pa dokonać częściami po wprowadzeniu do walki drugiego rzutu pułku, zachowując stałą gotowość do zwalczania artylerii.
- 5/ Ogniowe przygotowanie i wsparcie przełamywania kolejnych rubieży oporu npla dokonywać ogniem z obserwacji.

Planowanie przesunięcia 1/2 pa

Przednia granica rejonu SO Nr 2 powinna znajdować się od rubieży przewidywanego oporu npla: rz. WILGA, płn stoki wzg.

160,2 /5552/, FILIPOWKA /5654/ w odległości:

- 10' NO. W tym czasie piechota pokona 1000 m.
- odległość bezpieczna - 300 m.
- odległość czoła kolumn artylerii od linii walczących wojsk 800-1000 m.
- czas zajęcia SO przez poszczególne baterie - 10 min.

W tym czasie piechota pokona 1000 m.

Rejon SO powinien znajdować się od wyżej wymienionej rubieży nie bliżej jak: 1000 m + 300 + 800 do 1000 m + 1000 m = 3100 do 3300 m. tj. w rejonie wzg. 158,7 /5853/ zabudowania zach JAZWINY /5951/, /wył/ rz. RYDNIA /6053/. W tym czasie piechota opanuje szosę: BOROWE /5852/, WILCHTA /5748/.

Przesunięcie dokonać po marszrucie: STODZEW /6446/, KOZŁÓW

/6347/, JOZINEK /6250/, GOZD /6051/. Długość marszruty 10 km. Czas na przebycie tej odległości przez 1/2 pa przy $V = 25$ km/godz wynosi: $10 \text{ km} \times 2,4 \text{ min/km} = 24 \text{ min}$. Czas na zwinięcie 7 minut. Czas potrzebny dla artylerii: $24 \text{ min} + 7 \text{ min} = 31 \text{ min}$. W tym czasie /31 min/ piechota pokona odległość:

- 1 km przy $V_p = 6$ km/godz = 10 min;

- w pozostałym czasie, $31 \text{ min} - 10 \text{ min} = 21 \text{ min}$ przy $V_p = 4$ km/godz. piechota przejdzie:

$21 \text{ min} \times 67 \text{ m/min} = 1407 \text{ m} = 1,4 \text{ km}$.

Razem: $1,0 \text{ km} + 1,4 \text{ km} = 2,4 \text{ km}$.

Odkładając powyższą odległość od szosy BOROWE - WILCHTA, otrzymamy rubież GOZD /6051/, STRACHOWOLA /6049/. Po opanowaniu tych miejscowości należy podać sygnał na przesunięcie 1/2 pa. Po podporządkowaniu 1/2 pa batalionom drugiego rzutu dalsze przesunięcie tego dyonu wykonywane będzie według wytycznych dowódców batalionów.

Planowanie przesunięcia 3/2 pa

a/ Przesunięcie 7b 3/2 pa:

W celu zachowania możliwości ciągłego zwalczania artylerii npla bezpośrednio po przekroczeniu przez lewoskrzydłowy batalion rz. LELILKA na odcinku most /6356/, PODBIELE NA NOWYCH DROGACH rozpocząć przesunięcie 7 b 3/2 pa po marszrucie: wsch SWIDERSZCZYŻNA /6845/, zach BUDY /6747/, TRANSBOR /6548/, HENRYKÓW /6249/, BUDZISKA NA ROWKU /6153/, CHROMINEK /6054/, CHROMIN /5956/.

Przy planowaniu przesunięć 3/2 pa, gdy nie określa się rubieży wykonania zadań wykorzystamy wzór na określenie rejonów SO /Skrypt: "Podstawowe problemy użycia dyonu rakiet takt. i artylerii dywizji" str. 42-43. Nr bibl. 05208/.

$$D = \frac{V_a \cdot d}{V_a - V_p} + t_z V_p - dp$$

gdzie: D = odległość od dotychczasowych do nowych SO /w km/.

V_a = szybkość przemarszu artylerii /w km/godz/.

V_p = szybkość natarcia wojsk /w km/godz/.

d = odległość czołowych nacierających wojsk od dotychczas zajmowanych SO w momencie podjęcia decyzji do przesunięcia/w km/.

t_z = czas potrzebny na zwinięcie pododdziału / w ułamku
dziesiętnym godziny/.

d_p = odległość na jaką przesuwany pododdział może zbliżyć
się do czoła nacierających wojsk /w km/.

Dane wyjściowe do kalkulacji przesunięć 7 b 3/2 pa:

$V_a = 25$ km/godz.

$V_p = 6$ km/godz.

$d = 11$ km

$t_z = 7$ min = 0,12 godz.

$d_p = 1$ km

Określenie odległości do rejonu nowych SO 7 b 3/2 pa:

$$D = \frac{25 \times 11}{25-6} + 0,12 \times 6 - 1 = \frac{275}{19} + 0,12 \times 0,72 - 1 = 14,5 + \\ + 0,72 = 15,22 - 1 = 14,22 \text{ km.}$$

Odkładając tę odległość po marszrucie od starego SO odnajdujemy nowy rejon SO 7 b 3/2 pa: CHROMINEK /5955/, /wył/ tryg. 160,0 /6056/, /wył/ mleczarnia /5955/. W tym czasie piechota opanuje rubież: CHROMINEK /5857a/, wsch skraj lasu /5854/.

b/ Przesunięcie pozostałych baterii 3/2 pa.

Przesunięcie pozostałych baterii 3/2 pa zostanie skalkulowane przy zastosowaniu uproszczonego wzoru.

Dane wyjściowe, jak przy kalkulacji przesunięcia 7 b 3/2 pa.

Odległość rubieży zajętej przez czołowe pododdziały od starych SO wynosi 16 km.

Określenie współczynnika wyprzedzania piechoty przez arty-

lerię: - artyleria przy $V_a = 25$ km/godz. pokona 1 km w 2,4min.

- piechota przy $V_p = 6$ km/godz. w czasie 2,4 min.
pokona 240 m = 0,24 km.

- wyprzedzenie piechoty przez artylerię na 1 km wynosi:

$$1,0 \text{ km} - 0,24 \text{ km} = 0,76 \text{ km}$$

$$0,76 = \text{współczynnik wyprzedzenia /w/}$$

- inny sposób określenia współczynnika wyprzedzenia /w/:

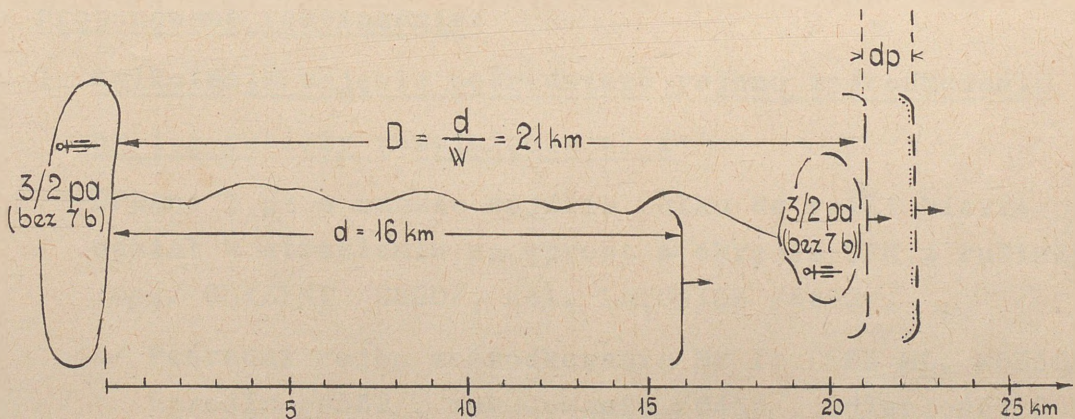
$$w = \frac{V_a - V_p}{V_a} = \frac{25-6}{25} = \frac{19}{25} = 0,76$$

- określenie odległości od rejonu nowych SO pozostałych dwu baterii 3/2 pa:

$$D = \frac{d}{w} = \frac{16 \text{ km}}{0,76} = 21 \text{ km}$$

- dalsza marszruta przesunięcia pozostałych baterii 3/2 pa od rejonu nowych S0 7 b 3/2 pa: CHROMIN /5956/, wzg. 166,6 /5856/, PODLASIE /5757/, GOSCIEWICZ NOWY /5758/, WOLA MIASTKOWSKA /5558/.
- rejon nowych S0 8 i 9 b 3/2 pa: /5 km od rubieży zajętej przez czołowe pododdziały w momencie rozpoczęcia przesunięcia/: pld WOLA MIASTKOWSKA /5559c/, zabudowania /5556a/, zarośla /5559/.

W kalkulacjach nie uwzględniono odległości na jaką przesuwany pododdział może zbliżyć się do czoła nacierających wojsk /dp/. Nie uwzględniono również czasu na zwinięcie baterii /7 min/ lub dyonu /15 minut/. W czasie zwinięcia baterii /dyonu/ piechota pokona, przy $V_p = 6 \text{ km/godz.}$, 700 m do 1500 m, a to w przybliżeniu równa się wielkości dp.



Sprawdzenie powyższych obliczeń za pomocą wzoru dokładnego:

$$D = -\frac{25 \times 16}{25 - 6} + 0,12 \times 6 - 1 = \frac{400}{19} + 0,72 - 1 = 21 + 0,72 - 1 = 20,72 \text{ km.}$$

Różnica wynosi: $21,0 \text{ km} - 20,72 \text{ km} = 0,28 \text{ km}$.

W związku z powyższym w praktycznej działalności z powodzeniem można stosować wzór uproszczony.

4. PLANOWANIE DZIAŁANIA ODWODU PRZECIWPANCERNEGO 7 pz40'

Uwaga metodyczna:

Na wstępie podać słuchaczom dane wyjściowe do kalkulacji czasu na zajęcie rejonów ześrodkowania i rubieży rozwinięcia:

- czas zwinięcia w pośrednim rejonie ześrodkowania 5'
- czas rozwinięcia w pośrednim rejonie ześrodkowania 10'
- czas rozwinięcia na rubieży rozwinięcia 3'
- szybkość marszu między rejonami ześrodkowania:
25 km/godz /1 km w 2,4 min/;
- szybkość marszu na rubież rozwinięcia 30 km/godz.
/1 km w 2 min./.

Wyznaczyć kolejno słuchaczy, którzy na podstawie zadania 7 pz i przewidywanego działania czołgów nieprzyjaciela zaproponują pośrednie rejony ześrodkowania, rubieże rozwinięcia i dokonają kalkulacji czasu oraz wrysują te dane na mapy.

Proponowane rozwiązanie:

1. Kalkulacja zajęcia pośredniego rejonu ześrodkowania nr 1 i rubieży rozwinięcia nr 1

OPpanc 7 pz w czasie wejścia pułku do walki bierze udział w strzelaniu na wprost w okresie OPN z rubieży: /wył/ CHYŻYNY /6550/, kol. LATOWICZ /6652/.

- a/ Pośredni rejon ześrodkowania Nr 1: DEBE MŁ. /6552/, zarośla /6552/, zabudowania /6452/. Odległość: 2 km. Czas zajęcia pośredniego rejonu ześrodkowania Nr 1:
- zwinięcie na rubieży wykonywania zadań w OPN...5'
 - przemarsz /2 km x 2,4' = 5'/..... 5'
 - rozwinięcie w pośrednim rejonie Nr 1..... 10'

Razem: 20'

SYGNAŁ "KARPATY"

- b/ Rubież rozwinięcia Nr 1: wiatrak /6554a/, 200 m płn KULASNICA /6454b/. Odległość: 3 km.

Czas zajęcia rubieży rozwinięcia Nr 1:

- zwinięcie w pośrednim rejonie Nr 1 5'

- przemarsz / 3 km x 2' = 6' / 6'
 - rozwinięcie na rubieży Nr 1 3'
-
- Razem: 14'

SYGNAŁ "KARPATY-1"

2. Kalkulacja zajęcia pośredniego rejonu ześrodkowania Nr 2 i rubieży rozwinięcia Nr 2 i 3.

a/ Pośredni rejon ześrodkowania Nr 2: BOROWE /5752/, polana w lesie /5852d/, pld-wsch skraj lasu /5853c/.
Odległość 8 km.

Czas zajęcia pośredniego rejonu ześrodkowania Nr 2:

- zwinięcie OPpanc w pośrednim rejonie Nr 1 5'
- przemarsz /8 km x 2,4' = 20' / 20'
- rozwinięcie w pośrednim rejonie Nr 2 10'

Razem: 35'

b/ Rubież rozwinięcia Nr 2: pln WILCHTA /5748a/, WRZOSÓW II /5649a/. Odległość 4 km.

Czas zajęcia rubieży rozwinięcia Nr 2:

- zwinięcie w pośrednim rejonie Nr 2 5'
- przemarsz /4 km x 2' = 8' / 8'
- rozwinięcie na rubieży Nr 2 3'

Razem: 16'

SYGNAŁ "BIESZCZADY-2"

c/ Rubież rozwinięcia Nr 3: droga polna /5552c/, zarośla /5553c/. Odległość: 3 km.

Czas zajęcia rubieży rozwinięcia Nr 3 - jak rubieży

rozwinięcia Nr 1 14'

SYGNAŁ "BIESZCZADY-3"

3. Kalkulacja zajęcia pośredniego rejonu ześrodkowania Nr 3 i rubieży rozwinięcia Nr 4 i 5.

a/ Pośredni rejon ześrodkowania Nr 3 KOL.KUJAWY /5557/, zabudowania /5457b/ pln wsch skraj lasu /5457/.

Odległość: 7 km.

Czas zajęcia pośredniego rejonu ześrodkowania Nr 3:

- zwinięcie w pośrednim rejonie Nr 2 5'
- przemarsz /7 km x 2,4' = 17' / 17'

- rozwinięcie w pośrednim rejonie Nr 3 10'
Razem: 22'

SYGNAŁ "TATRY"

b/ Rubież rozwinięcia Nr 4: KUJAWY /CHOINY/ /5257a/, zarośla /5256a/.

Odległość: 2,5 km.

Czas zajęcia rubieży rozwinięcia Nr 4:

- zwinięcie w pośrednim rejonie Nr 3 5'
- przemarsz /2,5 km x 2' = 5' / 5'
- rozwinięcie na rubieży Nr 4 3'

Razem: 13'

SYGNAŁ "TATRY-4"

c/ Rubież rozwinięcia Nr 5: tryg.204,9 /5357/, SOSNIA /5458b/.
Odległość: 1 km.

Czas zajęcia rubieży rozwinięcia Nr 5:

- zwinięcie w pośrednim rejonie Nr 3 5'
- przemarsz /1 km x 2' = 2' / 2'
- rozwinięcie na rubieży Nr 5 3'

Razem: 10'

SYGNAŁ "TATRY-5"

4. Kalkulacja zajęcia pośredniego rejonu ześrodkowania Nr 4 i rubież rozwinięcia Nr 6

a/ Pośredni rejon ześrodkowania Nr 4: SUCHOWOLA /5161/, HELENÓWKA /5161/, DABROWA /5160/. Odległość: 7km.

Czas zajęcia pośredniego rejonu ześrodkowania Nr 5 - jak pośredniego rejonu ześrodkowania Nr 3 22'

SYGNAŁ "KARKONOSZE"

b/ Rubież rozwinięcia Nr 6: zabudowania /5153d/, droga polna /5061a/. Odległość: 1 km.

Czas zajęcia rubieży rozwinięcia Nr 6 - jak rubieży rozwinięcia Nr 5 10'

SYGNAŁ "KARKONOSZE-6"

5. Kalkulacja zajęcia pośredniego rejonu ześrodkowania Nr 5: wzg. 183,0 /4260/, 150 m zach rozwidlenie szosy /4259b/, zabudowania /4260a/. Odległość 13 km.

Czas zajęcia pośredniego rejonu ześrodkowania Nr 5:

- zwinięcie w pośrednim rejonie Nr 4 5'
 - przemarsz /13 km x 2,4' = 31' / 31'
 - rozwinięcie w pośrednim rejonie Nr 5 10'
- Razem: 46'

SYGNAŁ "BESKIDY"

5. OMÓWIENIE ZAJĘCIA 5'

- a/ Podać temat i cel zajęcia oraz stopień jego osiągnięcia.
- b/ Omówić przygotowanie się słuchaczy do zajęć i ocenić ich pracę w toku zajęcia.
- c/ Podkreślić zależność pracy dowódcy i sztabu artylerii pułku i szefa artylerii pułku w zakresie planowania ognia i manewru artylerii.
- d/ Nakazać uzupełnienie map kierowania ogniem.
- e/ Podać temat następnych zajęć z TWRIArt.:
 - zajęcia Nr 23 "Zaopatrzenie pułku w sprzęt uzbrojenia i amunicję",
Czas 2 godziny. Do zajęcia z zaopatrzenia pobrać założenie.
 - W przygotowaniu do powyższych zajęć wykonać:
 - a/ Przystudiować skrypt wykładu: "Organizacja i praca sekcji uzbrojenia oraz pododdziałów i urządzeń tyłowych uzbrojenia w walce pz /pcz/.
 - b/ Po przystudiowaniu założenia wpisać dane do załącznika Nr 2 odnośnie amunicji artyleryjskiej i przeciwlotniczej oraz czołgowej.

OPRACOWAŁ

ppłk dypl.mgr R.WELC

Wydrukowano w 5 egz
Egz. nr 1-5 Bibl.Tajna
Wyk. ppłk Welc
Druk. S.Cz.
Nr ks. 03376/1558/WW
Nr brudn. 41/0128/1/67
Kor. K.J.

SPRAWDZIŁ

KIEROWNIK ZESPOŁU TAKTYCZNEGO

płk dr Kazimierz KAGANIEC

Okresy dz. art.	Rodzaj ognia	Czas	Sygnały	Działanie piechoty i czołgów	Środki strzelaj. na wprost	Art.2DZ 4/4ABAA	Zadania ogniowe pododdziałów na kierunkach:										Współrzędne i wymiary odcinków ognia
							STAROGROD - PARYSÓW					KICZKI - LATOWICZ					
							1/2 pa	3/2 pa	7 bhb	m 3/13 pz	2/4pa	m 1/13 pz					
	hb-am. 152 mm	arm. 122mm		120 mm	82 mm	120mm	82mm										
Ognie przygotowawcze natarcia	I NO na czołowe punkty oporu bat. art. i pl. m. npla	Od G-31	"BURZA" seria rakiet czerwony dym	W marszu na rubież wejścia do walki	Zajmują stanowiska ogniowe	Od G-25	$\frac{1007}{306} / \frac{119}{150} /$	$\frac{1006}{120} / \frac{1006}{102} /$	$\frac{120}{150} / \frac{118}{150} /$	$\frac{1003}{96} / \frac{1003}{74} /$	$\frac{1002}{108} / \frac{114}{150} /$	$\frac{115}{96} / \frac{115}{288} /$					
	II NO na punkty oporu w głębi i pojedyncze cele			Rozwinięcie w ugrupowanie bojowe	Niszczą cele Nr 1,2,4,6,7,9,11,13,14,15,22,23,28,29,35.		$\frac{132}{300} / \frac{21}{25} / \frac{27}{25} /$	$\frac{133}{180} / \frac{32}{54} / \frac{134}{60} /$	$\frac{134}{180} /$	" / $\frac{16}{24} / \frac{16}{90} /$	$\frac{113}{178} / \frac{3}{12} /$	" / $\frac{5}{25} / \frac{8}{25} /$	" / $\frac{26}{52} / \frac{10}{60} / \frac{12}{60} /$	" / "			
	III NO na czołowe p. oporu, bat art. i pl. m. npla	Do G-3 /G+2/		W gotowości do ataku		-	$\frac{119}{150} / \frac{121}{150} /$	$\frac{1006}{180} / \frac{118}{150} /$	$\frac{120}{150} /$	" / $\frac{1003}{72} /$	$\frac{1002}{112} /$	$\frac{114}{150} / \frac{116}{150} /$	" / "	" / "			
	Zużycie amunicji	-	szt jo	-	-	-	1440 1,0	720 1,0	456 0,95	480 1,0	96 0,6	288 1,2	1120 1,0	96 0,6	288 1,2		
Ognie wsparcie natarcia	Wsparcie natarcia pojedyncz. ZO I rubież	Od G-3	"RYS" ser. rak. zielonych	Atak przedniego skraj obrony npla	Niszczą nowo wykryte cele	Obezwł. artyl. npla	$\frac{119}{30} / \frac{121}{30} / \frac{135}{30} /$	-	$\frac{118}{30} / \frac{120}{30} /$	Od G+2 działają zgodnie z decyzją dowódcy batalionu	$\frac{114}{25} / \frac{116}{25} /$	$\frac{115}{6} / \frac{115}{10} /$					
	II rubież	8	"WILK" s. rak. czarny dym	Pokonanie oporu npla na czołowej pozycji			$\frac{133}{72} / \frac{135}{72} /$	$\frac{132}{48} /$	$\frac{134}{48} / \frac{134}{48} /$		$\frac{131}{96} / \frac{2b}{96} /$	Od G działają zgodnie z decyzją dcy batal.					
	III rubież	8	"ŻBIK" s. rak. biały dym				$\frac{145}{96} / \frac{146}{96} /$	$\frac{143}{60} /$	$\frac{144}{72} /$		$\frac{141}{80} / \frac{142}{80} /$						
	III rubież	8	"TYGRYS" s. rak. ziel. dym.				$\frac{155}{96} /$	$\frac{153}{60} /$	$\frac{154}{72} /$		$\frac{151}{80} / \frac{152}{80} /$						

Sygnały: Przerwanie ognia: "STOJ" seria rakiet czerwonych
Przeniesienie ognia: "WIATR" seria rakiet żółtych
W liczniku podano: Nr celu, a w nawiasach czas prowadzenia ognia. W mianowniku podano zużycie amunicji.

SZEF ARTYLERII 7 pz

.....

KATEDRA WOJSK RAKIETOWYCH I ARTYLERII

ZATWIERDZAM
SZEF KATEDRY TAKTYKI WOJSK RAKIET.
I ARTYLERII

Egz. Nr..

płk prof. Józef STACHOWSKI

Rok szkolny 1967/68

Dla wykładowców i słuchaczy I K.
Wojsk Lądowych.

ĆWICZENIE GŁÓWNE Nr 104
DZIAŁANIA ZACZEPNE PUŁKU

ZAŁOŻENIE Nr 2

do zajęcia Nr 17 z TWRIArt.

"Planowanie ogniowego wsparcia natarcia, przesunięć
artylerii i działania OPpanc".

I

Położenie, skład i stan artylerii wsparcia na 18.00 5.1:

a/ w rejonie obrony 1/13 pz

- 2/4 pa: w dyspozycji dowódcy 13 pz na stanowiskach
ogniowych: KAMIONKA /7052/, tryg. 168,2 /6853/,
szkoła /5850/ - wszystkie punkty wyłącznie dla
2/4 pa. Rejon punktów obserwacyjnych: płd stoki
wzg. 169,2 /6853/, kol. LATOWICZ /6753/, /wył/
WIELGOLAS /6750/. 6 bateria wspiera walkę obron-
ną 1/13 pz. Dowódca 2/4 pa znajduje się przy
dowódcy 1/13 pz.

Straty w pododdziałach 2/4 pa:

1. 4 b - 1 działo i 20% ludzi;
2. 5 b - 1 działo i 15% ludzi;
3. 6 b - 2 działa i 40% ludzi.

- 13 bppanc na rubieży rozwinięcia: p1n brzeg rz. ŚWIDER w m. WYMYŚLE/6654/. Straty: 2 wyrzutnie PPK, 1 działo 85 mm i około 30% stanów osobowych.
 - 1 pl.moźdz. 82 mm 1/13 pz: przydzielony do kpzmot broniącej rejonu WYMYŚLE na SO: zach kol. LATOWICZ /6753/. Stan 2 moździerze i 50% stanu osobowego.
 - 3 pl.moźdz. 120 mm 1/13 pz: przydzielony do kpzmot broniącej rejonu wsch. CHYŻYNY /6550/ na SO: zarośla wsch WIELGOLAS. Straty: 1 moździerz i 45% stanu osobowego.
 - pl.ppanc 1/13 pz został w dotychczasowych walkach zniszczony.
- b/ w rejonie obrony 3/13 pz:
- pl ppanc 3/13 pz podporządkowany kpzmot broniącej rejonu p1d KOZŁÓW /6247/ wzg. 158,2 /6245/ rozwinięty w jej ugrupowaniu. Straty: 1 wyrzutnia PPK.
 - 2 pl.moźdz. 81 mm 3/13 pz podporządkowany kpzmot broniącej rejonu p1d KOZŁÓW na SO: p1n kol. KOZŁÓW /6346c/. Straty: 1 moździerz i 40% stanu osobowego.
 - 3 pl.moźdz. 120 mm 3/13 pz w dyspozycji dowódcy 3/13 pz na SO: W zaroślach 500 m wsch. tryg. 160,4 /6344c/. Stan: 2 moździerze i 55% stanu osobowego.

II

Z zadań postawionych o 15.00 5.1 na SD 13 pz przez szefa sztabu artylerii 2 DZ w części dotyczącej ogniowego wsparcia natarcia szefowi artylerii i dowódcy 2 pa wiadomo:

1. Rejony zastrzeżone, zadania w ogniowym przygotowaniu i wsparciu natarcia 2 drt, artylerii 2 DZ i Oppanc - jak ogólne zadania artylerii 2 DZ wymienione w założeniu Nr 1 do zajęcia Nr 3 z TWRIArt.

W ogniowym przygotowaniu natarcia trwającym 28 minut /od G - 31 do G-3/ 4/4ABAA /arm.122 mm/ w przerwach między nawałami ogniowymi na artylerię zwalczą cele w/g planu dowódcy artylerii 7 pz w ramach przydziału 0,4 jo amunicji.

2. Zadania artylerii 7 pz na okres ogniowego wsparcia natarcia:
 - wesprzeć natarcie piechoty i czołgów na głębokość pierwszych rzutów npla zgodnie z decyzją dowódcy pułku;

- obezwładnić nowo wykryte środki ogniowe i moździerze npla a szczególnie na rubieży rz. WILGA, FILIPÓWKA /5645/, GOŚCIEWICZ /5758/ oraz OSTROŻEŃ /4052/ ŻELECHÓW;
- wzbraniać obsadzania rejonów uderzeń jądrowych: pld BRZozowa GÓRA /6456/ i pld STAROWOLA /6049/;
- wzbraniać podchodzenia odwodów npla na kierunku: GORZNO /4648/ IWOWE /6158/;
- być w gotowości do odparcia kontrataku npla na prawe skrzydło pułku;
- być w gotowości do wsparcia wprowadzonego do walki w pasie natarcia pułku: 8 pcz lub 6 pcz - ogniem jednego dywizjonu;
- wzbronić wycofania się pododdziałów npla i przechodzenia do obrony kolejnych rubieży na rz. RYDNIA i rz. WILGA;
- być w gotowości do stworzenia warunków przełamania z marszu kolejnych rubieży obronnych npla;
- być w gotowości do ogniowego przygotowania i wsparcia forsowania rz. WIEPRZ a szczególnie na lewym skrzydle pasa natarcia pułku;
- być w gotowości do prowadzenia ognia na prawo do rubieży: zach. LUKOWIEC /6144/, zach. GÓRZNO/4648/.

3. Gotowość artylerii osiągnąć w nakazanym uprzednio terminie /7.00 6.1/.

4. Zużycie amunicji:

a/ na okres ogniowego przygotowania natarcia:

	Artyleria organiczna i przydzielona	Artyleria wsparcia
- hb arm. 152 mm	1,0 jo	-
- arm. 122 mm	0,95 jo	0,4 jo z AD
- hb 122 mm	1,0 jo	1,0 jo
- moźdz. 120 mm	-	0,6 jo
- moździerz 82 mm/poc 10 skrzyd./	-	1,2 jo
- arm. 85 mm	-	0,4 jo
- SPG-9	-	0,2 jo
- PPK	-	0,5 jo

b/ na okres ogniowego wsparcia natarcia:

	Artyleria organiczna i przydzielona	Artyleria wsparcia
- hb-arm.152 mm	0,7 jo	-
- arm.122	0,9 jo	-
- hb 122 mm	0,8 jo	0,5 jo
- moźdz.120 mm	1,0 jo	0,4 jo
- moźdz. 82 mm	1,0 jo	0,3 jo
- arm. 85 mm	0,7 jo	0,1 jo
- SPG-9	0,8 jo	0,2 jo
- PPK	1,0 jo	0,2 jo

Do czasu wykonania zadania następnego pułku, zużycie amunicji w pododdziałach artylerii organicznej i przydzielonej nie powinno przekraczać połowy amunicji posiadanej na okres ogniowego wsparcia natarcia.

5. Komunikaty meteorologiczne będą przekazywane w godzinach parzystych od 4.00 G.1.
6. Numeracja celów 100-199 i litery F-M.
7. SD dowódcy artylerii 2 DZ - od 4.00 G.1 PODSKWARNE /7584/.
8. Meldunki przedstawiać.
 - a/ po osiągnięciu gotowości ogniowej;
 - b/ po wykonaniu kolejnych zadań.

III

Dane dodatkowe:

1. Do 16.30 5.1 zebrano i przeanalizowano dane o nieprzyjacielu, z których wydzielono cele do planowania ogniowego przygotowania i wsparcia natarcia - jak załącznik Nr 2 do założenia.
2. Dowódcy dywizjonów do 16.30 5.1 złożyli meldunki o wynikach rekonesansu rejonów S0, w których podano współrzędne S0 artylerii organicznej i przydzielonej 7 pz - jak załącznik Nr 2 do założenia.
3. Do 18.00 5.1 szef artylerii pułku wspólnie z szefem artylerii 13 pz zaplanował strzelanie na wprost w okresie ogniowego przygotowania natarcia. Dowódca 1 sztab 2 pa zaplanowali i postawili pododdziałom zadania ogniowe dla artylerii

strzelającej z zakrytych SO na okres ogniowego przygotowania natarcia. Podział zadań ogniowych artylerii 7 pz na okres ogniowego przygotowania natarcia - jak tabela ognia /załącznik Nr 1/.

4. Sygnały:

- a/ Początek ogniowego przygotowania natarcia: "BURZA" - seria rakiet czerwony dym.
- b/ Ogniowe wsparcie natarcia:
 - I rubież: "RYS", seria rakiet zielonych;
 - II rubież: "WILK", seria rakiet czarny dym;
 - III rubież: "ŻBIK", seria rakiet biały dym;
 - IV rubież: "TYGRYS", seria rakiet zielony dym.
- c/ Przerwanie ognia: "STÓJ", seria rakiet czerwonych.
- d/ Przeniesienie ognia: "WIATR", seria rakiet żółtych.

IV

Praca do wykonania:

1. Przystudiować:

- a/ Skrypt: "Zasady użycia i działania artylerii pułku w natarciu /Nr bibl. 08839/ punkt D "Planowanie działań bojowych artylerii pułku" str. 25-42;
- b/ "Instr.kier.ogniem artylerii naziemnej" /Nr bibl.011334 Rozdz. II "Ogień skuteczny" str. 33-61.

2. W roli dowódcy /sztabu/ 2 pa:

- a/ nanieść na mapę SO baterii i cele;
- b/ przygotować projekt podziału zadań ogniowych na OWN i przesunąć artylerii.

3. W roli szefa artylerii /pomocnika szefa ^{artylerii} ~~sztabu~~/ 7 pz być gotowym do planowania działania OPpanc pułku.

Załączniki:

Nr 1 - Tabela ognia artylerii 7 pz.

Nr 2 - Szkic - wiadomości o nplu i pododdziałach własnych na 16.30 5.1.

OPRACOWAŁ

SPRAWDZIŁ
KIEROWNIK ZESPOŁU PUŁKOWEGO

ppłk dypl.mgr R. WELC

płk dr K. KAGANIEC

Wydrukowano w 85 egz

Egz. nr 1-5 Opr.Met.

Egz. nr 6-85 B.T.

Wyk. ppłk mgr Welc

Druk.S.Cz.

Nr ks. 03375/WW/01558 Brudn.41/0129/1/67

Kor. K.J.

ZATWIERDZAM
DOWODCA 7 pz

TABELA OGNIARTYLERII 7 pz

Sztab 7 pz - NOWINY I /6848/ 16.00 5.1 Mapa 50 000 wyd.pierwsze 1959 r.

Załącznik Nr 1
do załozenia Nr 2 z TWRI Art
w ćw.gł. Nr 104 "Działania
zaczepne pułku"

Rodzaj ognia	Czas	Sygnały	Działania piechoty i czołgów	Środki strzel. na wpr.	Art. 2 DZ 4/4 ABAA	Zadania ogniowe pododdziałów na kierunkach:										Współrzędne i wymiary cieków ognia
						STAROCHÓD-PARYSÓW					KICZKI-LATOWICZ					
						1/2pa		3/2 pa		7 bhb	m 3/13 pz		2/4pa		m 1/13 pz	
		hb-arm 152 mm	arm 122 mm		120 mm	82 mm			120mm	82mm						
I NO na czołowe punkty oporu bat. art. i pl. moźdz. npla	Od G-31	"BURZA" seria rakiet czerwony dym	W marszu na rubież wejścia do walki	Zajmują stanowiska ogn.	Od G-25	1007/3/305	119/10/150	1006/3/120	1006/4/102	120/10/150	1003/33/95	1003/8/74	1002/11/108	115/28/96	115/28/288	
						121/10/150	135/10/150	118/12/150				114/10/150	116/10/150			
II NO na punkty oporu w głębi i pojedyncze cele			Rozwinięcie w ugrupowanie bojowe	Niszczą cele Nr 1,2,4,6,7,9,13,14,14,15,22,23,28,29,35,11		132/9/303	21/2/25	27/2/25	133/9/180	32/5/54	134/8/180	116/24/90	113/5/178	3/1/12		
						131/7/276	31/5/90	32/3/36	134/3/60			26/52	5/3/25	8/3/25		
III NO na czołowe p.oporu bat. art. i pl. npla	do G-3 /G+2/		W gabwości do ataku			119/20/150	121/10/150	1006/18/180	118/12/150	120/10/150	1003/9/72	1002/12/112	114/10/150	116/10/150		
						135/10/150		1007/18/180								
Zużycie amunioji	szt.					576	1440	720	456	480	96	288	1120	96	288	
	je					0,4	1,0	1,0	0,95	1,0	0,6	1,2	1,0	0,6	1,2	

SZEF ARTYLERII 7 pz

.....

Ognie dz. art. Ognie przygotowanie natarcia Ognie wsparcia nat.

Na osobnym arkuszu

AKADEMIA SZTABU GENERALNEGO
im.gen.broni K.Świerczewskiego

ODDZIAŁ WOJSK RAKIETOWYCH I ARTYLERII
KATEDRA TAKTYKI WOJSK RAKIETOWYCH I ARTYLERII

"ZATWIERDZAM"
SZEF KATEDRY TAKTYKI WOJSK RAKIETOWYCH
I ARTYLERII

~~.....~~
Egz.Nr....

płk prof. Józef STACHOWSKI

Rok szkolny 1966/67
Tylko dla wykładowców

ppłk dypl.mgr Roman WELC

ĆWICZENIE GŁÓWNE Nr 104

"Natarcie pułku zmechanizowanego"

OPRACOWANIE METODYCZNE

do zajęcia nr 26 f z TWRiArt.

I. Temat: "Prowadzenie natarcia - Dowodzenie i kierowanie ogniem artylerii pułku podczas odpierania kontrataku".

II. Cel zajęcia: Doskonalić słuchaczy - artylerzystów w :
- opracowaniu decyzji użycia artylerii pułku w odparciu kontrataku;
- planowaniu ognia na okres odparcia kontrataku;
- stawianiu zadań ogniowych wykonawcom.

III. Czas: 2 godziny lekcyjne /90 minut/ - tylko w grupie specjalności artyleryjskiej.

IV. Forma: Zajęcia grupowe w sali.

V. Zagadnienia szkoleniowe i podział czasu:

1. Sprawdzenie przygotowania się słuchaczy do zajęć 10'
2. Organizacja działania artylerii strzelającej z zakrytych SO 55'

3. Organizacja działania artylerii strzelającej na wprost.....	20`
4. Omówienie zajęcia.....	5`

Razem	90`

IV. Wskazówki organizacyjno-metodyczne:

1. Po przeprowadzeniu zajęcia Nr 26 d " Prowadzenie natarcia " z Taktyki Ogólnej należy nakazać słuchaczom pobranie założenia nr 3 z TWRiArt.
2. Podstawę zajęcia stanowi treść zajęcia Nr 26 d "Prowadzenie natarcia - Odparcie kontratakującego nieprzyjaciela" z Taktyki Ogólnej i wiadomości z założenia Nr 3 TWRiArt.
3. Na zajęciach wykorzystywać mapy będące w posiadaniu słuchaczy.
4. Słuchaczom należy udzielić konsultacji w zakresie przygotowania się do zajęć podczas nauki własnej.
5. W zajęciu wyznaczyć słuchaczy w roli dowódcy /oficerów sztabu/ pułku artylerii, szefa artylerii, a niekiedy i dowódców dywizjonów do rozwiązywania określonych zagadnień.
6. W zajęciu można stosować metodę gry wojennej.

VII. Przebieg zajęcia:

1. SPRAWDZENIE PRZYGOTOWANIA SIĘ SŁUCHACZY DO ZAJĘĆ..... 10`
a/ sprawdzić:

- naniesienie na mapy położenia o 13.30 oraz wiadomości zawartych w założeniu Nr 3 z TWRiArt;
- posiadanie projektu decyzji dalszego użycia i działania artylerii pułku /w notatkach i na mapach/ przygotowanego w czasie nauki własnej;
- znajomość zamiaru dowódcy 7 pz - patrz decyzja dowódcy pułku w zajęciu Nr 26d "Prowadzenie natarcia z Taktyki Ogólnej" str. 4-5.

b/ Sprawdzian pisemny:

Przyjmując następujące dane wyjściowe:

- początek OWN w G-4 ;
- przewidywane tempo ataku 3km /godz = 50 m/min;
- powierzchnia odcinków KZO - 4 ha;
- odległość między poszczególnymi rubieżami KZO:

- 1/ między pierwszą a drugą - 800m;
 - 2/ między drugą a trzecią - 1200 m;
 - 3/ między trzecią a czwartą - 600 m;
- bezpieczne oddalenie atakujących pododdziałów od ognia własnej artylerii - 300 m;
- otwarcie ognia na sygnał z chwilą podejścia pododdziałów na odległość 800 m od odcinków ognia;

Określić:

- 1/ orientacyjny czas trwania ognia na poszczególnych rubieżach KZO;
- 2/ przewidywane zużycie amunicji dla hb 122 mm do jednego odcinka na każdej rubieży KZO.

2. ORGANIZACJA DZIAŁANIA ARTYLERII STRZELAJACEJ Z ZAKRYTYCH
SO..... 55'
Sytuacja wprowadzająca:

Czas operacyjny 13.30 6.1.

Miejsce: SD 7 pz - rozwidlenie dróg /5755/.

Szef artylerii 7 pz ustalił i podał dowódcy 2 pa i oficerom sztabu kolejność pracy w zakresie organizacji działania artylerii w odparciu kontrataku nieprzyjaciela. Szef artylerii ustalił wspólnie z dowódcą 2 pa kolejność czynności w celu osiągnięcia gotowości przez pododdziały artylerii pułkowej. W następnej kolejności dowódca 2 pa przystąpił do planowania zadań dla pododdziałów artylerii strzelającej z zakrytych SO i stawiania zadań dla wykonawców.

Proponowane rozwiązanie:

a/ Kolejność pracy dowódcy i sztabu 2 pa:

- zarządzenie odnośnie zmiany ugrupowania i przygotowania artylerii do odparcia kontrataku;
- ocena położenia i opracowanie decyzji użycia artylerii;
- planowanie zadań ogniowych na okres odparcia kontrataku;
- postawienie zadań wykonawcom.

b/ Zarządzenie odnośnie zmiany ugrupowania i przygotowania artylerii do odparcia kontrataku.

1. "SAN", "DUNAJEC" uwaga! przygotować się do odparcia podchodzących odwodów nieprzyjaciela na kierunku: GÓRZNO /4648/, MIASTKÓW KOŚCIELNY /5057/, STOCZEK LUKOWSKI. Gotowość 14.10.

Rozwinąć PO w rejonie:

--"Dunajec" ; wzg. 169,1 /5156/;

- baterie "SANU": /wył/ RUDNIK /5054/, tryg. 176,7 /4955/,
krzyż przydrożny /4955c/.

2. "Pomocnik szefa sztabu d/s rozpoznawczych: pozostałymi środkami rozpoznania lotniczego rozpoznać nieprzyjaciela na kierunku GÓRZNO, MIASTKÓW KOŚCIELNY w czasie 14.30 - 15.30 G.1".

c/ Zarządzenie dowódcy 3/2 pa w zakresie rekonesansu ugrupowania bojowego dywizjonu. "Dywizjon przygotowuje się do odparcia odwodów nieprzyjaciela podchodzących na kierunku: GÓRZNO, MIASTKÓW KOŚCIELNY.

Gotowość 14.10 G.1.

Natychmiast rozpoznać SO w rejonach:

- 7 bateria: /wył/ KRUSZÓWKA /5459b/ pld i pln SOSNA
5459/;

- 8 bateria: /wył/ wzg. 197,9 /5658/, /wył/ WOLA MIASTKOWSKA
/5558/, zabudowania /5557b/;

- 9 bateria: 500 m wsch WOLA MIASTKOWSKA, /wył/ zarośla
/5659d/ zabudowania /5560a/;

- PO 3/2 pa rozwinąć na wzg. 169,1 /5156/;

- kierunek zasadniczy: 40-00.

d/ Ocena położenia dokonana przez dowódcę 2 pa.

1. Ocena nieprzyjaciela:

- odwody nieprzyjaciela w sile ok. dwóch batalionów zbliżają się po dwóch marszrutach: BUDA TULUBSKA /4741/, KORCZÓWKI /5045/, GRABNIAK /5051/, tryg. 190,8 /4952/, ŁĄKI /4852/, BUDNIAK /5054/, wzg. 169,1 /5156/ oraz ŁASKARZEW /4041/, GÓRZNO /4649/, RYCZYSKA /4857/, ZWOLA /5059/;

- odległości czoła kolumn nieprzyjaciela od rubieży obrony 2/7 pz: 10 km. Biorąc pod uwagę 30-40 minutowe opóźnienie kolumn nieprzyjaciela przez lotnictwo, podejście nieprzyjaciela na rubież STASIN /5152/, wsch skraj lasu /4654/ spodziewane jest po 60-70 minutach tj. o 14.30 - 14.40 G.1;

- rejon prawdopodobnych SO artylerii nieprzyjaciela /w sile dywizjonu/; REDUCIN /4848/, GÓRZNO /4648/,

- ZOFIANÓW/4845/. Pluton moźdz. ze względu na mały zasięg może być rozwinięty w rejonie zach CHĘCINY /4951/;
- rubież rozwinięcia batalionów w kolumny kompanijne: tryg. 189,4 /5048/ wsch GORZNO /4649/ tj. poza zasięgiem obserwacji z rejonu wzg. 176,7 /4955/;
 - początek obezwładnienia kolumn kompanijnych /plutonowych/ od rubieży:
GRABNIAK /5051/ tryg. 190,8 /4952/, ŁĄKI /4852/;

- przewidywana ilość celów:

- a/ kompanie pierwszego rzutu /2 bp x 2 kp/..... 4cele
- b/ plutony moździerzy /2 bp x 1 pl.m./..... 2"
- c/ baterie artylerii..... 2 "

Razem 8celów

Wniosek: dla skutecznego odparcia kontrataku należy posiadać 8 baterii własnych.

- nieprzyjaciel może kontratakować bp w jednym rzucie, wtedy w ugrupowaniu nieprzyjaciela będzie 10 celów;
- kierunki możliwego podejścia kompanii pierwszego rzutu nieprzyjaciela:
 - a/ zabudowania /4753/, płn ZASIADAŁY /4755/;
 - b/ ŁĄKI /4852/, BRZEGI /4954/;
 - c/ wzg. 179,2 /4951/, KOL. BRZEG /4954/;
 - d/ pld skraj lasu /5050/, RUDNIK /5053/.

Wniosek: na tych kierunkach należy planować ognie artylerii przede wszystkim z obserwacji/.

2. Ocena sił własnych i decyzja użycia artylerii pułku:

- do odparcia kontrataku nieprzyjaciela przejść przy wykorzystaniu tylko pododdziałów artylerii pułku;
- do wykonania zadań użyć z dotychczasowego ugrupowania:
 - a/ 3/2 pa..... 3 baterie
 - b/ 1/2 pa..... 3 baterie
 - c/ 7 bhb 1 bateria
 - d/ pl.moźdz. 2/7 pz /3pl/.....1,5 baterii

Razem 8,5 baterii

Wniosek: Posiadaną artylerią jesteśmy w stanie skutecznie zwalczać podchodzącego npla ogniem z zakrytych SO:

- gotowość do wykonania zadań 14.10 6,1.
- kolejność wykonywania zadań przez artylerię:
 - a/ wsparcie natarcia 1/7 pz podczas pokonywania obrony nieprzyjaciela na rubieży rz. WILGA siłami artylerii batalionu;
 - b/ obezwładnienie artylerii nieprzyjaciela: wykonawca - 3/2 pa;
 - c/ obezwładnienie podchodzącego nieprzyjaciela: wykonawcy - 1/2 pa i 7 bhb;
 - d/ obezwładnienie moździerzy nieprzyjaciela: wykonawcy - plutony moździerzy 2/7 pa lub w miarę możliwości 3/2 pa;
 - e/ osłona rubieży obronnej 2/7 pz: wykonawca - 1/2 pa: 7 bhb, plut. moździerzy batalionu, a w miarę potrzeby 3/2 pa;
 - f/ ogniowe przygotowanie i wsparcie uderzenia 7 bcz na kierunku: ŻELECHÓW, CHĘCINY /4951/; wykonawca - 1/2 pa;
- Stan zaopatrzenia w amunicję:
 - a/ wszystkie rodzaje artylerii /za wyjątkiem haubic 122 mm/ posiadają pełne zapasy ruchome amunicji;
 - b/ baterie haubic 122 mm posiadają średnio po 0,3 jo amunicji.

Wniosek: ze względu na małe ilości posiadanej amunicji poszczególne cele obezwładnić ogniami z obserwacji;

- uzupełnienie amunicji może nastąpić nie wcześniej jak po 1,5 2 godz z rejonów tyłów 2 pa i 7 pz tj. w czasie odpierania kontrataku;

3. Planowanie zadań ogniowych na okres odparcia kontrataku:

- 3/2 pa: a/ przygotować się do obezwładnienia artylerii w rejonie: /wył/ CHĘCINY /4951/, /wył/ GÓRZNO /4648/, ZOFIANÓW /4845/, REDUCIN /4847/:

- b/ przygotować OZ - "KLON" - 900 m na rubieży: rozwidlenie drogi /5053a/, kol. BRZEGI /4953b/;

- 1/2 pa: a/ ogniem z obserwacji wzbraniać podejścia nieprzyjaciela na kierunkach:

- skrzyżowanie dróg przy lesie /4753-9/, płn ZASIADAŁY /4755/;

- skrzyżowanie dróg /4852b/, wzg. 179,2 /4953/;

- płn wzg. 190,8 /4952a/, płd RUDNIK /5054c/;

- b/ przygotować OZ - "OLCHA" - 850 m na rubieży:

- zabudowanie /4854a/, rozwidlenie dróg /4755a/;

- 7. bhb: a/ ogniem z obserwacji wzbronić podejścia nieprzyjaciela na kierunku: płn GRABNIK /5051/, STASIN /5152/, RUDNIK;
 - b/ przygotować OZ - "KLON" - 300 m na rubieży: rozwinięcie drogi /5053a/, 100 m wsch most /5053a/:
 - moździerze: 2/7 pz:
 - a/ obezwładnić plutony moździerzy nieprzyjaciela na kierunkach:
 - wzg. 179,2 /4951a/, RUDNIK;
 - ŁAKI /4852/, BRZEGI /4854/.
 - b/ przygotować OZ - "LIPA" , - 450 m na rubieży: zabudowania w kol. BRZEGI /4954 ac/.
4. Postawienie zadań wykonawcom:
- sposób postawienia zadań:
 - a/ 1 i 3/2 pa - w formie zarządzeń bojowych lub komend w sieci dowódcy 2 pa;
 - b/ 7 bhb i plut moźdz. 2/7 pz - w formie zarządzeń bojowych w sieci szefa artylerii 7 pz.

Uwaga metodyczna:

W wypadku prowadzenia zajęć metodą gry wojennej obowiązkowo należy w zajęciu przerobić postawienie zadań bojowych wykonawcom. W tym wypadku można zrezygnować z przerobienia zarządzenia dowódcy 3/2 pa. Treść zarządzeń bojowych - jak pkt 3 "Opracowanie zadań ogniowych na okres kontrataku".

3. ORGANIZACJA DZIAŁANIA ARTYLERII STRZELAJACEJ NA WPROST... 20'

Proponowane rozwiązanie:

- a/ Kolejność pracy szefa artylerii pułku:
 - zarządzenie odnośnie skierowania OPpanc celem pogłębienia rubieży obrony 2/7 pz;
 - ocena położenia i opracowania decyzji dalszego użycia i działania OPpanc;
 - postawienie zadań ogniowych wykonawcom;
 - nawiązanie kontaktu z dowódcą OPpanc dywizji;
- b/ Zarządzenie do rozwinięcia OPpanc:

"ROZTOCZE" uwaga ! Zając nieplanową rubież rozwinięcia: zach KOL. MIASTKOW /5056/, zach GLINKI /4957/, pogłębiając obronę przeciwpancerną 2//7 pz, być gotowym do odparcia czołgów nieprzyjacielskich na kierunku : GORZNO,

MIASKÓW KOŚCIELNY w pasie:

- na prawo: KOL. MIASTKÓW, STASIN /5152/;
 - na lewo: płn RYCZYSKA /4957d/, kol. KALINÓW /4554a/.
- Gotowość: 14.10 6.1"

c/ Ocena położenia i wypracowania decyzji dalszego użycia OPpanc:

1. Ocena nieprzyjaciela:

- ^w kontratakującym zgrupowaniu nieprzyjaciela może znajdować się do batalionu czołgów, z czego po jednej kompanii czołgów może być przydzielone do bpz pierwszego rzutu. O stratach nieprzyjaciela brak wiadomości:
- w związku z powyższym w okresie podejścia nieprzyjaciela do rubieży obrony 2/7 pz potrzeba będzie zniszczyć następującą ilość celów pancernych;
- 1/ czołgi /2 kcz x 17 cz = 34 cz/..... 34cele.
- 2/ działa ppanc "Widder"..... 10 celów
- 3/ transp.opanc / 2 bpz x 51 tr = 102 tr/:2 51 "

Razem 95celów

- biorąc pod uwagę możliwości niszczenia 1,5 celu przez jeden środek ppanc z przygotowanego SO, do odparcia w/w ilości celów pancernych potrzeba : 95 c : 1,5 c/śr = 68 śr.ppanc
- teren w całym pasie przewidywanego kontrataku nieprzyjaciela jest jednakowo dogodny dla działania czołgów, jednak główne uderzenie czołgów może być skierowane na kierunku: ŁAKI /4852/, kol MIASTKÓW;
- rubież, od której należy rozpocząć zwalczanie czołgów: GRABNIAK /5051/, tryg. 190,8 /4952/, ŁAKI tj. na maksymalnej odległości strzelania;
- na kierunkach: KALINÓW /4556/, GLINKI oraz GOZDZIK /5251/ pld-wsch JOZEFÓW /5153/ czołgi nieprzyjaciela mogą pod osłoną lasów wyjść na skrzydła obrony 2/7 pz. Uzgodnić szybkie podejście 1/7 pz i 7 bcz w rejon w/w lasów i

i uniemożliwienie niespodziewanego ataku czołgów oraz osłaniać skrzydła rubieży obrony 2/7 pz środkami piechoty.

2. Ocena sił własnych:

- w ugrupowaniu 2/7 pz /uwzględniając OPpanc pułku/ znajdują się n/w ilości środków ppanc:

a/ 7 bppanc..... 7 śr.

b/ pl ppanc 2/7 pz..... 4 śr.

Razem 11 śr.

- 2/7 pz nie posiada wzmocnienia czołgami, a transportery opancerzone będące na jego wyposażeniu nie są przystosowane do zwalczania broni pancernej npla.

- porównując potrzeby /68 śr.ppanc/ z możliwą ilością jaką można użyć /11 śr.ppanc/ wynika, że brakuje: 68 śr. - 11 śr. = 57 śr., tj. do zniszczenia 86 celów pancernych.

- z powyższego wynika, że istnieje prawdopodobieństwo zepchnięcia 2/7 pz z zajmowanej rubieży obrony przez nieprzyjaciela, gdyż nie ma możliwości wprowadzenia w ugrupowanie tego batalionu więcej środków ppanc.;

- po wejściu nieprzyjaciela w zasięg ognia OPpanc 2 DZ tj. na rubieży rz. WILGA również nie będzie możliwości załamania kontrataku nieprzyjaciela - potrzeba - 68 śr.; dysponujemy - 11 śr., + 16 śr. = 27 śr.

Brak: 68 śr. - 27 śr. = 41 śr. W tym wypadku należałoby zaangażować do zwalczania celów pancernych całość artylerii do ognia pośredniego lub przyspieszyć podejście 7 bez.

- w związku z możliwością zepchnięcia 2/7 pz nakazać przygotowanie dróg manewru i wybranie rubieży rozwinięcia na płd zch. stokach wzg. 169, 1 /5157/. kol. MIASTKÓW /5058/:

1/ Drogi manewru:

- Kol MIASTKÓW /4956/, tryg. 169, 1 /5157/;

- GLINKI /4936/, RYCZYSKA /4857/, ZWOLA /5059/. kol. MIASTKÓW /5058/.

2. Możliwości manewru: dolina rz. WILGA umożliwia skryty manewr, szczególnie wyrzutniami PPK:

3. uzgodnić współdziałanie między OPpanc dywizji i pułku.

d/ Postawienie zadań ogniowych wykonawcom:

- przekazać zarządzenia bojowe lub komendy dla 7 bhb i plut. moździerzy 2/7 pz opracowane przez dowódcę i sztab 2 pa;

- Postawić zadanie OPpanc odnośnie wyboru dróg manewru i rubieży rozwinięcia na płn-wsch brzegu rz. WILGA.

Uwaga metodyczna :

Ze względu na krótki czas zajęć należy pominąć stawianie i przekazywanie zadań przez szefa artylerii dla wykonawców. Obowiązkowo należy przerobić na mapie rozmieszczenie OPpanc pułku na rubieży rozwinięcia.

- e/ Praca dowódcy OPpanc pułku w zakresie rozmieszczenia środków ppanc na rubieży rozwinięcia:
 - OPpanc ugrupować plutonami w linię;
 - rejony wyczekiwania dla plutonów PPK: pld-zach. kol. MIASTKÓW i pld.zach.GLINKI /na płn.wsch, stokach wzgórza/;
 - ugrupowanie plutonów OPpanc pułku:
 - 1/1 pl PPK: wyrzutniami w głąb na płn.stokach wzgórza 176,7 /4855/;
 - 2/ 2 pl PPK: wyrzutniami w głąb na rubieży: zarośla /4855/, zakrzaczenie, płn tryg. 191,3 /4855b/;
 - 3/ pl. arm. 85 mm: kątem wprzód w rejonie 100 m zach * krzyż przydrożny /4955/, zabudowania /4955d/, /4956c/.

4. OMÓWIENIE ZAJĘCIA 5

- a/ Podać temat i cel zajęcia oraz stopień jego osiągnięcia.
- b/ Ocenić przygotowanie słuchaczy do zajęć i ich pracę w toku zajęcia.
- c/ Ustalić ze słuchaczami termin omówienia zajęć z TWRIART w grupie specjalności artyleryjskiej. Omówienie musi odbyć się w czasie nauki własnej /sobota/.

OPRACOWAŁ
ppłk dypl.mgr Roman WELC

SPRAWDZIŁ
KIEROWNIK ZESPOŁU TAKTYCZNEGO

płk dr Kazimierz KAGANIEC

Wykonano w 5 egz.

Egz.Nr 1-5 Bibl. Szkol.
Wyk. ppłk Welc.
Druk A.W.
Nr ks. 03373/WW/1559/
Nr brud. 41/0127/1/67
Kor. A.J.

AKADEMIA SZTABU GENERALNEGO

im.gen.broni K. Świerczewskiego

KATEDRA TAKTYKI WOJSK RAKIETOWYCH I ARTYLERII

"ZATWIERDZAM"

SZEF KATEDRY TAKTYKI WOJSK RAKIETOWYCH I ARTYLERII

plk prof. Józef STACHOWSKI

~~_____~~
Egz.Nr....

Rok szkolny 1967/68

Dla wykładowców i słuchaczy
I Kursu Wojsk Lądowych

ĆWICZENIE GŁÓWNE Nr 104

"DZIAŁANIA ZACZEPNE PUŁKU"

ZALOŻENIE Nr 3

do zajęcia Nr 26 f z TWRIART.

I.

1. Położenie nieprzyjaciela i wojsk własnych na 13.30 6.1 - jak założenie do zajęcia 26d z Taktyki Ogólnej.
 2. Położenie pododdziałów artylerii pułku na 13.30 6.1:
 - 1/2 pa przydzielony do 7 bez wykonywał zadania ogniowe w rejonie ŻELECHÓW /4261/. Dowódca dywizjonu z grupą operacyjną znajduje się na ruchomych PO /transp.opanc/ przy dowódcy batalionu czołgów.
Stan amunicji na SO baterii wynosi 0,3 jo.
Dowódcy baterii znajdują się na SO w rejonach:
a/ 1 bateria: 400 m zach. HELIŃÓWKA /5161c/ ;
b/ 2 bateria: 200 m wsch. ZWOLA PODUCHOWNA /4960 b/;
c/ 3 bateria: zajmuje SO zach GOZDEK /4461a/.
 - 3/2 pa zgodnie z decyzją przesuwa SO w rejon WOLA MIASTKOWA /5558/.
- Dowódca dywizjonu w rejonie tryg. 197,9 /5658/ o 13.30 6.1 postawił zadania grupom rekonesansowym odnośnie rozpoznania SO. Rzuty ogniowe 8 i 9 baterii w kolumnie

- marszowej czołem KALINKI /6055/, w rejonie CHRONIM /5956/ uzupełniają zapasy amunicji do pełnych zapasów ruchomych.
- 7 bateria po wykonaniu obowiązków baterii artylerii nieprzyjaciela w rejonie płn.wzg. 156,6 /5246b/ i po uzupełnieniu zapasów amunicji oraz zwinięciu rozpoczyna marsz do nowego rejonu 80;
- 7 bnb rozwija się na 80 w rejonie płn.wzg. 154,1 /5848/, stan amunicji 0,2 jo. Dowódca baterii znajduje się przy dowódcy 1/7 pz.
 - OPpanc pułku w marszu do pośredniego rejonu ześrodkowania Nr 4 osiąga czołem kolumny FILIPÓWKA /5635/. Dowódca 7 bppanc z grupą rekonansową znajduje się w pośrednim rejonie ześrodkowania Nr 4: kol. KUJAWA /5557/.

II.

Do 13.20 6.1 dowódca artylerii 2 DZ przekazał zadania bojowe, z których szefowi artylerii pułku i dowódcy 2 pa wiadomo:

1. Podchodzące odsody nieprzyjaciela odparać siłami i środkami artylerii 7 pz. Po odparciu uderzenia nieprzyjaciela i przejściu pułku do drugiego rzutu dywizji, 2 pa /bez 2/2pa/ wychodzi z podporządkowania 7 pz i jest w gotowości do wspierania pułku działającego na prawym skrzydle dywizji.
 2. Artyleria dyspozycyjna dowódcy dywizji 2 ABAA /bez 1 i 3 /2 ABAA/ zostaje przesunięta na kierunek natarcia 8 pcz.
 3. 2/2 pa ^Vwchodzi z podporządkowania 5 pz i zostaje przydzielony do 8 pcz.
 4. OPpanc 2 DZ /2 dppanc/ z pośredniego rejonu ześrodkowania Nr 2:
GOŚCIEWICZ NOWY /5758/ zostanie rozwinięty na rubieży rozwinięcia Nr 4: pld skraj lasu /5156/, L. GĄSÓW /5158/ ZWOLA PODUCHOWNA /4960/ celem wzmocnienia obrony ppanc 7 pz na kierunku: GÓRZNO /4649/, STOCZEK ŁUKOWSKI /5966/.
W powyższym rejonie OPpanc 2 DZ na okres zwalczania podchodzących odwołów nieprzyjaciela zostaje podporządkowany 7 pz.
- Ugrupowanie OPpanc 2 DZ:
- a/ 1b arm. 85 mm i 3b PPK: zabudowania /5356c/: tryg. 204,9 /5357b/, stodoła /5157b/;

b/ 2b arm. 35 mm i 4b PPK: strumień przy lesie /5059a/ ZWOLA /środek miejscowości/, ZWOLA PODUCHOWNA.
Dowódca OPpanc 2 DZ zajmuje PO na wzg. 204,9 /5357b/.

III.

Wiadomości dodatkowo:

1. W tyłach 2 pa w rejonie zach. WIELGOLAS /6850/ znajduje się 0,3 jo amunicji do haubic 122 mm.
2. Z przydzielonego limitu rozpoznania powietrznego do 13.30 6.i wykorzystano 4 śmigłowce.
3. W wyniku uderzenia jądrowego wykonanego przez nieprzyjaciela w rejonie JAŚWINY /5952/ został skażony środkami promieniotwórczymi rejon CHRONIMEK /5954/.
4. Planuje się wykonanie uderzenia lotniczego na podchodzące odwoły nieprzyjaciela. Czas opóźnienia kolumn - jak ustalono na zajęciu Nr 25e z TWL.
5. Kryptonim OPpanc 2 DZ w sieci dowódcy dywizji : "GRANIT".

IV.

Praca do wykonania:

1. Przystudiować skrypt: "Zasady użycia i działania artylerii pułku w natarciu", Rozdział VI "Działanie artylerii pułku".
2. W roli szefa artylerii 7 pa i dowódcy 2 pa podjąć decyzję odnośnie dalszego działania artylerii pułku w danej sytuacji, przygotować projekt zadań ogniowych i być w gotowości do postawienia zadań wykonawcom.

OPRACOWAŁ

ppłk dypł.ngr Roman WELC

SPRAWDZIŁ

KIEROWNIK ZESPOŁU PUŁKOWEGO

płk dr Kazimierz KAGANIEC

Wydruk, 20 egz.

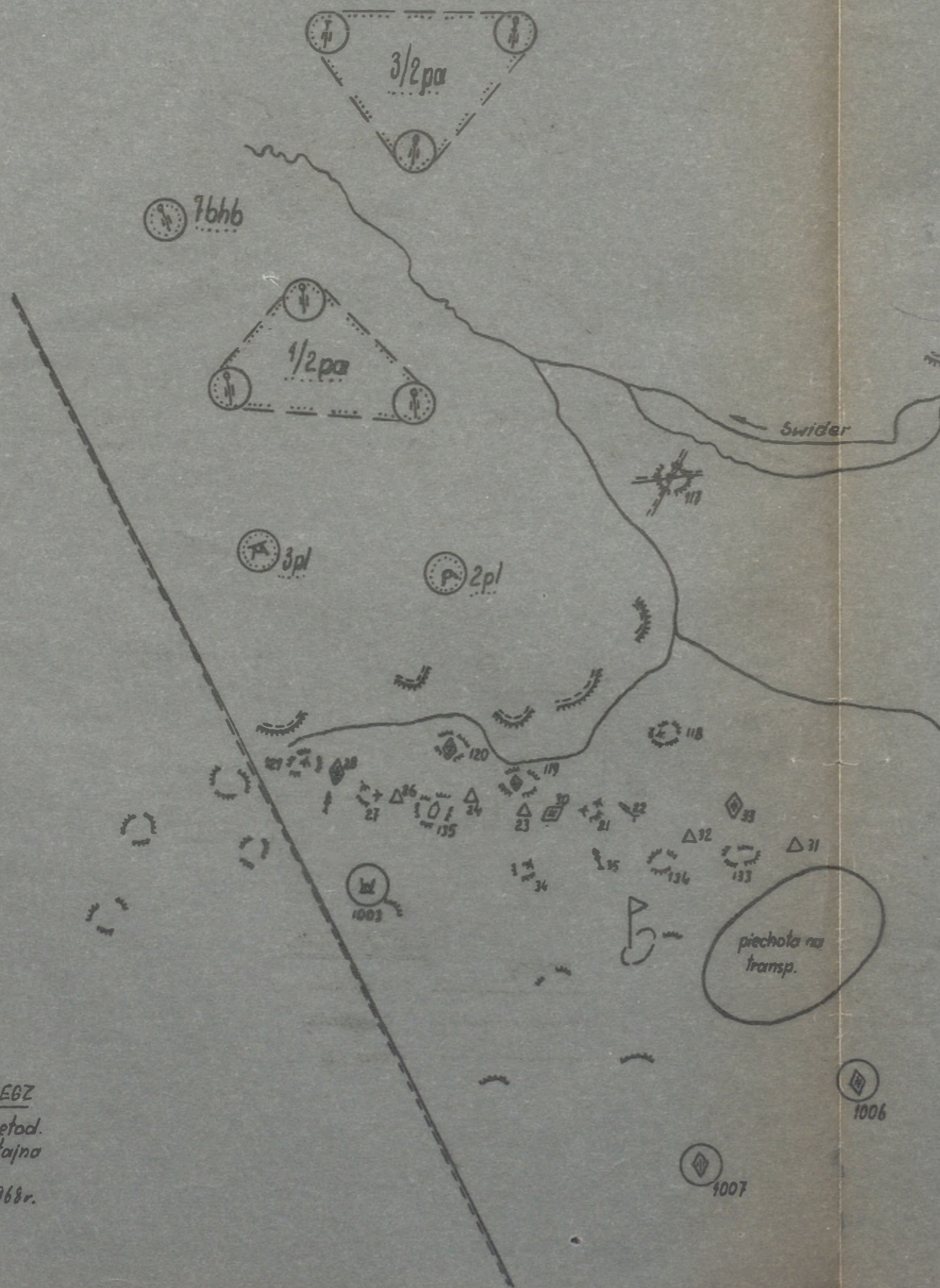
Egz.Nr 1-5 Opr. Met.
Egz.Nr 6-20 Bibl.Szkoł.
Wyk. ppłk R. WELC
Druk A.W.
Nr ks. 03372/304/1559
Nr brud. 41/0126/1/67
Kor. A.J.





*mepe
shrc*

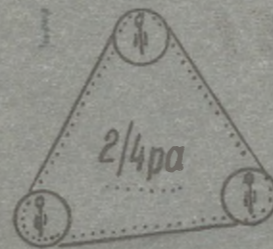
Wiadomości o nieprzyjacielu i oddziałach własnych na 16.30 5.1



WYKONANO 85EGZ

Eqz. 1-5 oprac. metod.
6-85 Bibliot. tajna
oprac. ppłk Wele
rys. R.S. dn. 10.1.1968r.

74ADAA



Eqz. Nr.
Nr Ms 03377/NW

Załącznik nr 2
do założenia Nr 2 z TWR i Art
w ćwic. Główn. 104 „Działania
zaczepne pułku”



62	52	53	54	55	56
61					

Legenda

kolory

niebieski
czerwony
czarny

ARCHIWUM
BIBLIOTEKI
85EGZ

ĆWICZENIE GŁÓWNE Nr 104

temat:

„NATARCIE PUŁKU ZMECHANIZOWANEGO”

POŁOŻENIE WYJŚCIOWE PODODZIAŁÓW ARTYLERII NA 12.30 5.1.

PLAN DZIAŁANIA ARTYLERII 7pz W NATARCIE.

