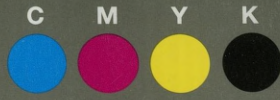


Grey Scale #13



A 1 2 3 4 5 6 M 8 9 10 11 12 13 14 15 B 17 18 19



Archiwum Biblioteki Tajnej
AKADEMII SZTABU GENERALNEGO
im. gen. br. K. Świerczewskiego

Dział
385

ARCHEWUM SZTABU GENERALNEGO
im. gen. br. K. Świerczewskiego
Dział

sygn. 418

11/1

526-530 6

Uwagi do faktymu -
- technicznego *Udamecum*.

1948.

526



ARCHIWUM WYDAWNICTW
WYDZIAŁU WYSZKOLENIA AKADEMII SZTABU GENERALNEGO
Im. gen. broni Karola Świerczewskiego

7

sygn. 385



Archiwum Biblioteki Tajnej
AKADEMII SZTABU GENERALNEGO
Im. gen. br. K. Świerczewskiego

Dziś

385

AKADEMII SZTABU GENERALNEGO
Im. gen. br. K. Świerczewskiego

Dziś

526-530

11/1

Uwagi do faktyczno-
technicznego Opalenca.

1948.

526

ARCHIWUM WYDAWNICTW
WYDZIAŁU WYSZKOLENIA AKADEMII SZTABU GENERALNEGO
Im. gen. broni Karola Świerczewskiego

7

sygn. 385

526
AKADEMIA SZTABU GENERALNEGO

.gen. broni K. Siwerczewskiego

Archiwum Biblioteki Tajnej
AKADEMII SZTABU GENERALNEGO
Im. gen. broni K. Siwerczewskiego

SZEF SZTABU GENERALNEGO

Dział

Nr

385

w m i e j s c u

W załączeniu przedstawiam uwagi Szefów Katedr dotyczące
wydanego przez Sztab Generalny Wademecum.

Akademia organicza się do przedstawienia uwag poszczegól-
nych szefów katedr nie mogąc wyciągnąć ogólnych wniosków ze względu
na krótki termin jaki został przeznaczony do przedstawienia Wademe-
cum.

KOMENDANT
AKADEMII SZTABU GENERALNEGO

112 *Jadwiszczyński*

B E R L I N G
gen. dyw.

SŁUŻBA SZTABOW.

1. We wskazówkach ogólnych, § 1 i 3 są rozbieżności w sformułowaniu obowiązków sztabu.

Obowiązki sztabu lepiej umieścić w "Służbie Sztabów."

2. W wykazie dokumentów bojowych sztabu figuruje mapa robocza, która nie stanowi dokumentu bojowego sztabu. Należałoby mapę roboczą wyłączyć z wykazu dokumentów bojowych sztabu.

W wykazie dokumentów bojowych nie ujęte są dokumenty wykonywane podczas luzowania oddziałów. Brak również tych dokumentów i w służbie sztabów.

We wzorach rozkazów bojowych do natarcia pułku i dywizji należy dodać punkt "saperzy" za punktem "czołgi".

W rozkazie do obrony dodać punkty "czołgi", "saperzy".

Na stronie 18 powiedziane jest, że komunikat wywiadowczy wykonuje się w dwóch egzemplarzach; jest to również błąd, gdyż sztab dywizji komunikat wywiadowczy rozsyła do pułków, do sąsiedów, do sztabu wyższego szczebla, w związku z tym należy ten komunikat wykonać co najmniej w 7 egzemplarzach.

3. Na str. 37. znaki konwencjonalne - należy uzupełnić, dodając znak rusznicy ppanc, jeńca, zabitego, zbiega / o których jest mowa w instrukcji rozpoznania/.

Nazwy oddziałów lotnictwa nie zgadzają się z regulaminem lotnictwa:

a/ wydrukowano: " eskadra lotnictwa bombowego", powinno być: " eskadra bombowa".

b/ wydrukowano: "eskadra artylerii", powinno być: "eskadra związku i korygowania ogniem". i t.p.

W znakach łączności brak znaków: radiostacji przenośnych na czołgu, aparatu telegraficznego "Morse'a" aparatu ST - 35

i Bodo oraz brak znaku posterunku sygnalizacji raketowej.

W znakach saperów brak znaków: zmotoryzowanego baonu saperów, kompanii rozpoznawczej saperów, plutonu saperów, itp.

Również są niekompletne znaki pododdziałów tyłów, Ponieważ regulamin służby tyłów posiada te znaki, należałoby je umieścić w Vademecum.

4. W rozdziale służby sztabów dodać dwa schematy, a mianowicie:
"rozmieszczenie stanowisk dcy pułku i dywizji," podając zajmowaną przez te punkty przestrzeń i odległość od oddziałów.

płk. Łobaczew.

UWAGI DO TAKTYCZNO-TECHNICZNEGO VADEMECUM.

1. Str. 66. Długość kolumny kompanii piechoty - 80 mtr. Punkt przejściowy - kompania przechodzi w ciągu 5 minut.
Długość baonu piechoty wynosi 600 mtr., punkt przejściowy.
Baon przechodzi w ciągu 15 minut.

Stosunek długości kolumn:

$$600 : 80 - 7,5$$

Stosunek czasu:

$$15 : 5 - 3$$

Taka sama rozbieżność, chociaż w mniejszym stopniu jest w stosunku baonu do pułku.

2. Str. 68. "Łączność" w piechocie".
Dlaczego między środkami łączności nie figuruje telegraf?
3. Str. 71. " na postoju"
7 kratek od góry.
Czujka: Podane jest: w dzień w odległości 100 mtr, w nocy - 500 mtr.

4. Należało by w rozdziale "Obrona ppanc" podać zasadnicze normy:
- a/ Średnie normy nasycenia artylerią ppanc kompanijnego rejonu obrony ppanc oraz baonowego ośrodka ppanc.
- b/ Średnie normy nasycenia artylerią ppanc uwzględniając nie tylko bieżący kilometr, lecz i głębokość np. pułku, dywizji korpusu a jeżeli to możliwe - to i armii.

Przy tym trzeba wyjaśnić jakie rodzaje art.ppanc należy stosować na szczeblu kompanii, baonu, pułku, dywizji i armii.

płk. Szaryj.

1. Uwagi do tekstu:

Wypuszczono w tekście szereg istotnych rzeczy.

Naprzykład:

- a/ nie powiedziano o tym, że szef sztabu jest bezpośrednim przełożonym szefa łączności, który jest jego zcą w zakresie łączności;
- b/ faktycznie nie wymieniono obowiązków szefa łączności;
- c/ nie wymieniono^{no} dokumenty, które zawiera plan łączności;
- d/ nie powiedziano, że wymaga się od sztabu zorganizowania SD i łączności na nich we właściwym czasie;
- e/ nie powiedziano o tym, że organizacja łączności wymaga od sztabu celowego podziału dysponowania siłami i środkami łączności;
- f/ nie podkreślone, że wskazówki szefa sztabu muszą być dokładne i konkretne, gdyż ułatwi to zapewnienie ciągłej łączności w każdym kierunku i w każdej chwili;
- g/ nie powiedziano, że szef sztabu w swoich wskazówkach dla szefa łączności wymienia przede wszystkim kierunek głównego uderzenia /głównego wysiłku/ i oddziały działające w tym kierunku oraz sposoby zapewnienia łączności z nimi.
- h/ nie wprowadzone i nie wyjaśnione pojęcie manewru sił i środków nawet nie powiedziano, że szef łączności planuje ten manewr. Vademecum zawiera niedokładne definicje, naprzykład, kierunku łączności. /str.359/.

Prócz tego używa niewłaściwych terminów, naprzykład:

- posterunek łączności z lotnikiem, miast placówka;
- posterunek kontrolny i kontrolno-badawczy, zamiast punkt kontrolny i kontrolno-badawczy.

Wreszcie znajduje się w tekście bardzo dużo niedokładnych wyrazów.

Przytoczę kilka przykładów:

- a/ "łączność przewodowa ... w okresach przygotowawczych, gdy staje się podstawowym rodzajem łączności " /str.362/
To jest niesłuszne, gdyż podstawowym środkiem łączności we wszystkich rodzajach walk jest radio, lecz łączność przewodowa w okresie przygotowawczym jest więcej stosowana.
- b/ "oraz pisemny projekt rozkazu organizacji łączności, który ma zatwierdzić szef sztabu jednostki /str.366/, - niesłuszne, gdyż szef sztabu podpisuje ten rozkaz.
- c/ "Organizacja łączności wymaga" /str.357/ - nie powiedziano, że wymaga od sztabu.
- d/ "osie i kierunki " /str.359, punkt a/, - należało by dodać: różnych środków łączności.
- e/ "Pokrywa się ona /oś łączności/ zwykle z kierunkiem głównego, zamierzonego przesunięcia SD" /str.359/.

Trzeba byłoby powiedzieć, że pokrywa się ona zwykle z kierunkiem głównego uderzenia /głównego wysiłku/ i z kierunkiem zamierzonych przesunięć SD.

2. Uwagi do schematów.

- a/ Rozpatruje się ugrupowanie bojowe DP i pp w obronie i w natarciu tylko w linię, a nie w dwa rzuty, przyczym schemat łączności przewodowej DP nie podaje sposobu zapewnienia łączności z odwodem ogólnym;
- b/ żaden schemat nie wyjaśnia w jaki sposób utrzymuje się łączność z dcą odwodu ppanc;
- c/ ze schematów organizacji łączności DP nie wynika, że ona posiada ze sztabem armii łączność telegraficzną;
- d/ nie wskazuje się sposób nawiązania łączności na szczeblu DP z DPO i DPA;
- e/ nie uwzględniono doświadczeń ostatniej wojny o tym, że między szefem sztabu będącym na SD a dcą znajdującym się na PO musi

być prócz połączenia przez łącznice zainstalowane na obu punktach także bezpośrednie połączenie na osobnych aparatach telefonicznych;

- f/ nie podaje się kanału łączności przez ZSD na podstawie wyjściowej do natarcia na szczeblu DP i pp;
- g/ łączność z czołgami zorganizowana jest źle - przez zastosowanie tylko jednego odbiornika, co nie może dać ciągłej łączności z nimi zwłaszcza w toku walk.

Pożądanym jest zapewnienie łączności z czołgami na osobnym kierunku radiowym, wykorzystując, na przykład, radiostację przedstawiciela od czołgów na SD odpowiedniego dcy.

3. Uwagi do tablicy taktyczno-technicznych danych sprzętu łączności:

- zawiera dane łącznicy KOF, która dawno jest już zdejta z wyposażenia wojska;
- zawiera dane radiostacji SCR - 284 /amerykańska/, którą prawie się nie stosuje;
- nie zawiera danych aparatów telegraficznych;
- nie zawiera danych radiostacji PAF używanej bardzo szeroko na szczeblu armii i wzwyż oraz w lotnictwie;
- nie podkreślono zdolność radiostacji RB do zapewnienia łączności na bardzo duże odległości /do 250 km/ przy użyciu specjalnych anten dzięki czemu stosuje się ją szeroko do zapewnienia ciągłej łączności w sieciach osobistych radiostacji dcy armii i frontu;
- nie słusznie traktuje się gwizdki, trąbki, chorągiewki itp. jako środki nieetatowe.

Wykładowca łączności ASG

Szmatowicz ppłk.