



Grey Scale #13



A 1 2 3 4 5 6 M 8 9 10 11 12 13 14 15 B 17 18 19



6/1

AKADEMIA Sztuki
AKADEMII SZTUKI GONERALNEGO
Im. gen. br. K. Swierczewskiego

Dziat 360

325-335

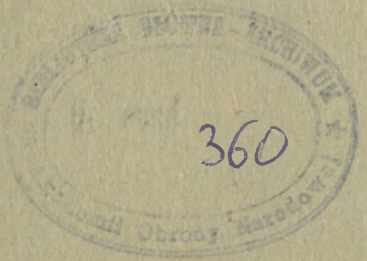
ARCHIWUM WYDAWNICTW
WYDZIAŁU WYSZKOLENIA AKADEMII SZTUKI GONERALNEGO
Im. gen. broni Karola Swierczewskiego

067

Instrukcja

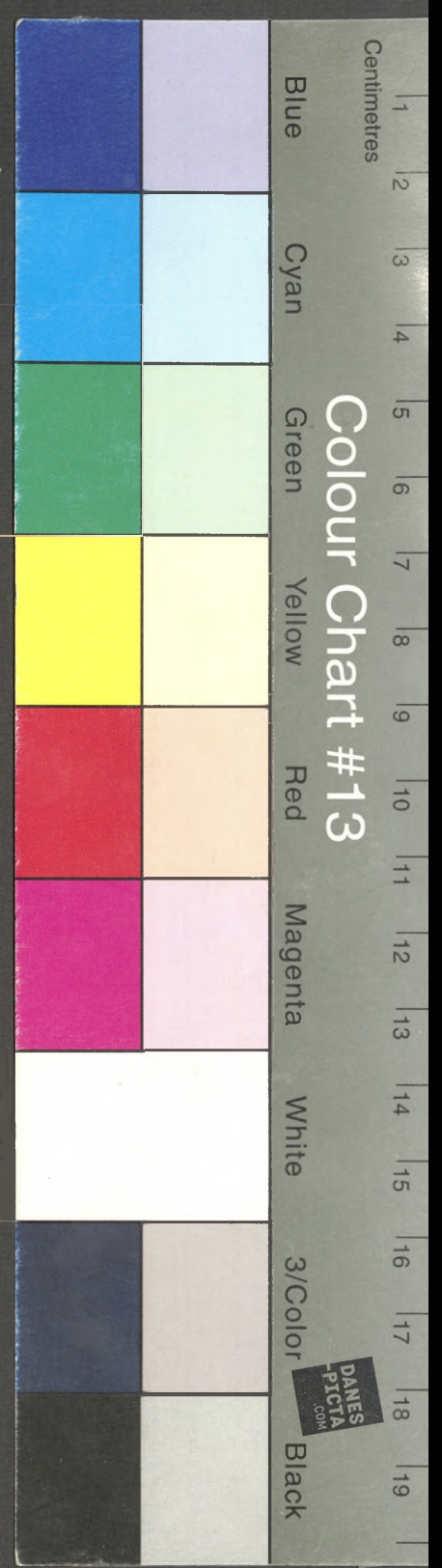
brzois dywizji art. p-wlot.
Odcisku pancerzego D-chwa
w walce.

368



1948.

Sygn. 360



6/1

ARCHIWUM WYDAWNICTW
AKADEMII SZTABI GENERALNEGO
Im. gen. br. K. Świerczewskiego

Dzieln. 360

325-335

**ARCHIWUM WYDAWNICTW
WYDZIAŁU WYSZKOLENIA AKADEMII SZTABI GENERALNEGO
Im. gen. broni Karola Świerczewskiego**

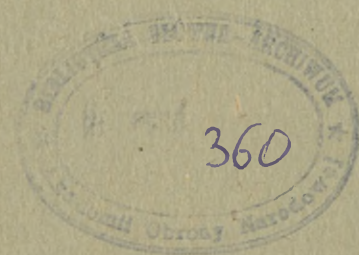
067

11

Instrukcja

kurierów dywizji art. p-wlot.
Odcisku pancernego D-chor.
w walce.

368



11

1948.

Syp. 360

AKADEMIA SZTABU GENERALNEGO
Im. Gen. Broni Karola SWIERCZEWSKIEGO

Warszawa, dn. 20. IV. 48 r.

TAKTYKA ARTYLERII

INSTRUKCJA

UŻYCIA DYWIZJI ARTYLERII PRZECIWLOTNICZEJ
ODQODU NACZELNEGO DOWODZTWA
W WAŁCE.

Archiwum Biblioteki Tapiej
AKADEMII SZTABU GENERALNEGO
Im. gen. br. K. Świerczewskiego

Dział

Kr.

360

Z rosyjskiego przetłumaczył
Ppłk. BORODZICZ Wiktor
wykładowca artylerii

11

I N S T R U K C J A
UŻYCIA DYWIZJI ARTYLERII PRZECIWLOTNICZEJ
ODWODU NACZELNEGO DOWODZTWA
W WALOCH.

I. Postanowienie ogólne.

1. Dywizja artylerii przeciwlotniczej odwodu Naczelnego Dowódcy jest potężnym środkiem ogniowym wzmocnienia frontu /armii/ i w całości bywa używana do obrony przeciwlotniczej głównego ugrupowania piechoty, artylerii i broni pancernej.

2. Dywizjom artylerii przeciwlotniczej, nie mającym w swoim składzie pułku średniokalibrowej artylerii przeciwlotniczej przydzielona jest z reguły 1-2 dywizjonów artylerii przeciwlotniczej średniego kalibru.

3. Dywizja artylerii przeciwlotniczej łącznie ze środkami wzmocnienia lub bez nich tworzy grupę /podgrupę/ artylerii przeciwlotniczej armii. Dowódcą grupy /podgrupy/ jest dowódca dywizji art.plot.

4. Strefa broniona przez dywizję artylerii przeciwlotniczej składa się ze stref, bronionych przez jej pułki.

Stanowiska ogniowe grupy powinny mieć ze sobą ścisłą łączność ogniową i zapewniać przykrycie strefy bronionej i podejść do niej ogniem artylerii plot. małokalibrowej /MAPL/ conajmniej dwu-trzywarstwowym i ogniem art.plot. średniokalibrowej /SAPL/ conajmniej trzy-czterowarstwowym.

Możliwości ogniowe dywizji art.plot. odwodu Naczelnego Dowódcy obrazują schematy /załącznik 1 i 2/.

Przeciwlotnicze karabiny maszynowe pułków pierwszego rzutu zajmują stanowiska na przedzie przed bateriami MAPL w ugrupowaniach bojowych piechoty. Kompanie pułków drugiego /trzeciego/ rzutu zajmują stanowiska pomiędzy bateriami dla zagęszczenia ognia w strefie obrony.

5. Pułk artylerii przeciwlotniczej średniego kalibru, względnie przydzielone dywizji art.plot. dywizjony średniego kalibru prowadzą ogień do lotnictwa nieprzyjacielskiego na wysokościach do 7.000 m. Przy jednoczesnym pojawieniu się kilku celów na różnych wysokościach, od 2.500 m. wzwyż, wybierając z nich najważniejsze pod względem taktycznym.

6. Dywizja artylerii przeciwlotniczej ma następujące zadania:

- bronić ogniem główne ugrupowanie wojsk na przestrzeni 60-70 km. i zadać lotnictwu nieprzyjacielskiemu jak największe straty;
- towarzyszyć wojskom bronionym bez przerwy we wszystkich okresach walki, stosując manewr ogniem i sprzętem, a szczególnie oddziałom, które się wdarły w głąb, lub na skrzydło ugrupowania nieprzyjaciela i na które nieprzyjaciel skierowuje zwykle główne uderzenie swojego lotnictwa dla zatrzymania ich posuwania się naprzód;
- nie dopuszczać do rozpoznania lotniczego nieprzyjaciela.

7. Współdziałanie z lotnictwem myśliwskim powinno być przewidziane specjalnym planem.

Lotnictwo myśliwskie ma prawo atakowania nieprzyjaciela na każdej wysokości i w każdym miejscu. W tym wypadku artyleria przeciwlotnicza zwalcza samoloty nie atakowane.

W każdym wypadku lotnictwo myśliwskie powinno znać ugrupowanie bojowe własnej artylerii przeciwlotniczej, sygnały "jam samolot własny" i miejsce, w którym się je podaje, strefy zakazane do przelotów i korytarze przelotu.

Współdziałanie z lotnictwem myśliwskim organizują dowódcy współdziałających jednostek OPlot i lotnictwa myśliwskiego.

II. Organizacja i planowanie walki.

8. Dowództwo dywizji artylerii przeciwlotniczej otrzymuje od dowódcy artylerii armii rozkaz obrony przeciwlotniczej, zawierający następujące załączniki:

- Plan OPlot wojsk z podaniem zadań na poszczególne okresy walki, od okresu obrony koncentracji lub przesunięć głównych ugrupowań wojsk aż do zakończenia działań bojowych /w formie wyciągów na pewien okres czasu/;

- plan współdziałania z lotnictwem myśliwskim.

9. Plan OPlot wojsk ustala:

- co, kiedy, gdzie i jak długo ma być bronione;
- system służby obserwacyjno-meldunkowej;
- podział środków obrony przeciwlotniczej, ich zadania plan przesunięć w poszczególnych okresach walki /marszu/ i dowodzenia nimi;

- organizację współdziałania środków OPlot;
- zarządzenia, dotyczące ochrony wojsk walczących i tyłów za pomocą środków biernych, zmniejszających skuteczność nalotów i ułatwiających szybszą likwidację ich następstw;
- współdziałanie z systemem środków obrony przeciwlotniczej sąsiadów i systemem środka obrony przeciwlotniczej obszaru krajowego.

10. Plan współdziałania z lotnictwem myśliwskim ustala:

- sposób działania lotnictwa myśliwskiego poza strefą ognia środków naziemnych;
- podział celów w zasięgu ognia, sposoby przekazywania celów od lotnictwa myśliwskiego do artylerii przeciwlotniczej i odwrotnie;
- sposoby utrzymania łączności między artylerią przeciwlotniczą i lotnictwem myśliwskim podczas walki;
- sygnały otwarcia i przerywania ognia środków naziemnych, początku i końca ataku myśliwców;
- sposób wywołania myśliwców z lotnisk, alarmowanie o nalocie lotnictwa nieprzyjacielskiego i wskazywanie celów na polu walki.

11. Wyciągi z rozkazu i planu OPlot oraz plan współdziałania z lotnictwem myśliwskim powinny być rozesłane do sztabów wielkich jednostek i samodzielnych oddziałów odwodu Naczelnego Dowództwa.

12. Na podstawie rozkazu i planu OPlot dowódca dywizji artylerii przeciwlotniczej opracowuje:

- rozkaz bojowy dywizji;
- plan przesunięć z podaniem zadań dla każdego pułku i dla przydzielonych oddziałów wzmocnienia;
- wskazówki o współdziałaniu środków OPlot z lotnictwem myśliwskim;
- wskazówki, dotyczące rozpoznania i łączności;
- wskazówki o prowadzeniu ognia;
- rozkaz kwatermistrzowski.

III. Rozpoznanie łączności i służba

porządkowo-ochronna.

13. Rozpoznanie nieprzyjaciela powietrznego przeprowadza się nieprzerwanie przez wszystkie oddziały i pododdziały. Zadanie rozpo-

329
5

nania polega na wykrywaniu i rozpoznawaniu w porę samolotów oraz alarmowania o niebezpieczeństwie nalotu. Jednocześnie prowadzi się obserwację działań nieprzyjaciela i wojsk własnych. Rozpoznanie powinno być prowadzone ze wszystkich stanowisk dowodzenia i stanowisk ogniowych artylerii przeciwlotniczej i przeciwlotniczych karabinów maszynowych.

14. Do szybkiego alarmowania o przelotach lotnictwa nieprzyjacielskiego używa się wszystkich środków służby obserwacyjno-meldunkowej wojsk oraz system służby obs.-meld. obszaru krajowego.

15. Przy korzystaniu ze środków radiowych dywizji artylerii przeciwlotniczej koniecznym jest szybkie uzyskiwanie połączeń oraz wyrazistość i dokładność przekazywania komend i rozkazów. Organizacja łączności radiowej powinna się odznaczać szczególną prostotą. Na sieci dywizji art. plot. z reguły wznacza się jedną długość fali dla wszystkich radiostacji.

Z trzech posiadanych przez dowództwo dywizji radiostacji - jednej używa się do łączności z lotnictwem, drugiej - z SD zastępcy dowódcy artylerii armii do spraw OPlot i trzeciej - do łączności z pułkami.

Łączność z bronionymi oddziałami i sztabami zapewniają pułki dywizji art. plot. za pomocą środków łączności kablowej i oficerów łącznikowych.

16. Sztab dywizji art. plot. melduje o wynikach rozpoznania powietrznego i naziemnego zastępcy dowódcy artylerii do spraw OPlot w ustalonych przez niego terminach, a w razie gwałtownych zmian sytuacyjnych - natychmiast.

17. Oddziały dywizji art. plot. zwalczają cele naziemne w wypadku samoobrony, a także w wypadku, gdy przerwaniu przez nieprzyjaciela pozycji obrony nie towarzyszy masowe użycie jego lotnictwa. Wszystkie oddziały i pododdziały powinny być gotowe do samoobrony we wszystkich okolicznościach walki. Szczególną uwagę należy zwracać na obronę przeciwpancerną. W tym celu każde stanowisko ogniowe powinno odpowiadać warunkom obrony przeciwpancernej.

Obrona przeciwpancerna artylerii przeciwlotniczej powinna być zgrana z obroną wojsk bronionych.

IV. Obrona przeciwlotnicza w natarciu.

18. Przy natarciu naszych wojsk lotnictwo nieprzyjaciela będzie dążyło do:

- rozpoznania transportów kolejowych i kołowych, atakowania

wojsk w marszu i w rejonach koncentracji;

- zapobieganie przygotowaniom do natarcia;
- atakowania oddziałów nacierających;
- atakowania odwodów przy wkraczaniu ich do walki;
- nie dopuszczania do podejścia szybkich oddziałów interwencyjnych, wkraczających w wyrwę pozycji obronnej;
- zniszczenia przepraw /o ile są/ i odcięcia wojsk od ich zaplecza.

Dywizja artylerii przeciwlotniczej powinna przeszkadzać lotnictwu przeciwnika w wykonaniu wymienionych zadań i zadać mu jak największe straty.

19. Dowódca dywizji art. plot. powinien mieć elastyczny plan działania bojowego oddziałów w poszczególnych okresach walki, uwzględniając przewidywane możliwości działania lotnictwa nieprzyjacielskiego.

Plan powinien przewidywać:

- obronę przemaszsu wojsk, szczególnie artylerii i broni pancernej, do wyznaczonych rejonów koncentracji;
- obronę rejonu koncentracji głównych sił armii;
- obronę głównego ugrupowania piechoty, artylerii i broni pancernej na stanowiskach wyjściowych do natarcia przed możliwym zapobieganiem lotniczym;
- obronę wchodzących do walki szybkich oddziałów interwencyjnych w ich ruchu, szczególnie na przeprawach, na odcinkach błotnistych i t.p.;
- plan przesunięć grupy z uwzględnieniem nieprzerwanej obrony wojsk nacierających.

20. W okresie obrony koncentracji artyleria przeciwlotnicza prowadzi ogień wszystkimi środkami tylko przy masowych nalotach lotnictwa nieprzyjacielskiego. Do samolotów rozpoznania i do małych grup lotnictwa bombowego ogień prowadzą specjalnie wyznaczone baterie /kompanie/ ze stanowisk tymczasowych, żeby nie dać przeciwnikowi możliwości stwierdzenia przygotowań do natarcia na podstawie dużej ilości ogniowych środków plot. Pozostałe środki ogniowe powinny być starannie zamaskowane.

21. Przed rozpoczęciem natarcia część artylerii przeciwlotniczej wysuwa się ku przodowi, bliżej do przedniego skraju w tym celu, by uniknąć zmiany SO w czasie natarcia.

22. Odległość 30 baterii pierwszego rzutu od przedniego skraju obrony nieprzyjaciela powinna wynosić dla MAPL 1 - 1,5 km., dla SAPL - 2 - 3 km., kompanie przeciwlotniczych KM wysuwa się do ugrupowań bojowych piechoty na 300 - 500 m od przedniego skraju obrony przeciwnika.

23. Zajmowanie stanowisk ogniowych przez baterie /kompanie/ pierwszego rzutu powinno się odbywać ze starannym ~~zachowaniem~~ zachowaniem maskowania w noc, poprzedzającą natarcie. Rozpoznanie SO i dróg dojazdowych, jak również prace saperskie wykonuje się zawczasu.

24. Przy posuwaniu się wojsk nacierających oddziały dywizji artylerii przeciwlotniczej posuwają się w ich ugrupowaniach bojowych kolejno zgodnie z planem przesunięć, nie tracąc łączności z wojskami broniowymi. Dowódcy oddziałów artylerii przeciwlotniczej powinni mieć niezawodną łączność z oddziałami broniowymi i osobiście obserwować pole walki, by móc powziąć prawidłową decyzję co do momentu zmiany stanowisk ogniowych ku przodowi.

25. Przy wykonaniu planu przesunięć rejonów stanowisk ogniowych wyznacza się: batalion trzeciego rzutu - na przednim skraju pozycji obronnej nieprzyjaciela; drugiego rzutu - na granicy przestrzeni, brnionej przez MAPL i SAPL; i pierwszego rzutu - na granicy zasięgu ognia.

26. Wielkość stoku przy przesunięciu powinna wynosić: dla baterii MAPL - 3-3,5 km., dla baterii SAPL - 5-6 km.

27. Opuszczenie starych stanowisk następuje z chwilą wyruszenia oddziałów nacierających na określone horyzonty, które zapewniają ukryte zajęcie nowych stanowisk i ich ubezpieczenie przez oddziały strzeleckie.

28. W czasie zmiany stanowisk ogniowych działa MAPL i przeciwlotnicze karabiny maszynowe powinny być gotowe do prowadzenia ognia z krótkich przystanków.

29. Działalność dywizji artylerii przeciwlotniczej jako całości we wszystkich okresach walki powinna być ściśle związana z działalnością oddziałów nacierających i własnego lotnictwa.

30. Przy nalotach lotnictwa przeciwnika, artyleria i moździerze nieprzyjacielskie otwierają ogień na stanowiska ogniowe artylerii przeciwlotniczej, utrudniając przez to prowadzenie przez nią ognia. Własna artyleria obowiązana jest współdziałać z artylerią przeciwlotniczą i zwalczać baterie przeciwnika, strzelające na SO artylerii przeciwlotniczej.

31. Użycie oddziałów artylerii przeciwlotniczej i przeciwlotniczych KM jako środków wzmocnienia oddziałów strzeleckich do zwalczania celów naziemnych jest zakazane, jednakże wszystkie oddziały powinny być stale przygotowane do odparcia przeciwdzierzeń nieprzyjaciela naziemnego na własne ugrupowania bojowe.

Bezpośrednie ubezpieczenie ugrupowań bojowych artylerii przeciwlotniczej organizują dowódcy oddziałów własnymi siłami. Ubezpieczenie powinno być okrężne z zadaniem uprzedzania o niespodziewanych udźwigniach nieprzyjaciela naziemnego.

32. Jeżeli w wyniku pomyślnego działania wojsk nacierających nieprzyjaciel rozpoczyna odwrót, to głównym zadaniem dywizji artylerii przeciwlotniczej staje się obrona oddziałów przednich będących w pościgu oraz okresu formowania się sił głównych w kolumny marszowe i ich marszu na najbardziej zagrożonych odcinkach na drodze pościgu.

V. Obrona przeciwlotnicza wojsk w obronie.

33. Przy natarciu na naszą pozycję obronną lotnictwo nieprzyjaciela będzie dążyło do:

- rozpoznania ugrupowania bojowego;
- dezorganizacji dowodzenia i zdławienia systemu ognia artylerii obrony;
- towarzyszenia swoim szybkim oddziałom interwencyjnym, wkraczającym w wyrwę pozycji obronnej;
- unieruchomienia odwodów, przede wszystkim czołgów obrony;
- dezorganizacji zaopatrzenia.

Dywizja artylerii przeciwlotniczej powinna przeszkodzić lotnictwu przeciwnika w wykonaniu wymienionych zadań i zadać mu jak największe straty,

34. Dowódca dywizji art. plot. powinien mieć zatwierdzony przez dowódcę artylerii armii plan działania bojowego dywizji w poszczególnych okresach walki, uwzględniający przewidywane możliwości działania lotnictwa nieprzyjacielskiego.

Plan powinien przewidywać:

- organizację zwalczania samolotów rozpoznania;
- obronę głównego ugrupowania piechoty, artylerii i stanowisk dowodzenia w okresie przygotowania lotniczego do natarcia przeciwnika;

- obronę wojsk na kierunku wkraczania szybkich oddziałów interwencyjnych przeciwnika;

- obronę oddziałów, wykonujących przeciwuderzenie.

35. Związanie lotnictwa rozpoznania ma być prowadzone przez specjalnie wyznaczone baterie i działa ze stanowisk tymczasowych, ażeby ukryć rzeczywiste ugrupowanie środków obrony przeciwlotniczej i ich ilość.

36. Układ ugrupowania bojowego oddziałów przeciwlotniczych powinien zapewniać niezawodną obronę ugrupowania wojsk na kierunku prawdopodobnego głównego uderzenia przeciwnika.

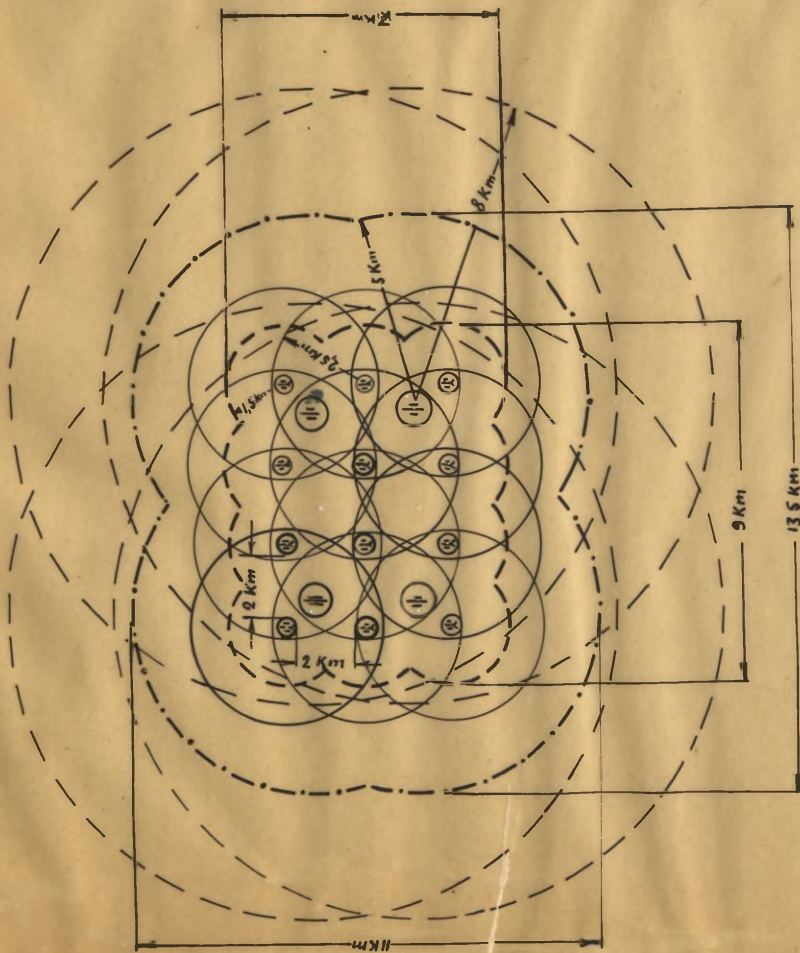
37. W przebiegu walki obronnej może zajść potrzeba częściowego przegrupowania środków obrony przeciwlotniczej; w tym celu powinny być rozpoznane zczasu drogi przemarszu pododdziałów i zapasowe stanowiska ogniowe.

Z rosyjskiego przetłumaczył

Wiktor BORODZICZ - ppłk

Wykładowca Artylerii

Oryginał: "Instrukcje po bojowemu primienieniu zienitno - artillierijskoj diwizji riezierwa głównogo komandowania". Wojennoje izdatielstwo Narodnogo Komissariata Oborony. Moskwa - 1943.



Granica przestrzeni, bronionej przez SAPL
 granica przestrzeni, bronionej przez SAPL i
 granica zasięgu ognia baterii SAPL
 granica zasięgu ognia baterii MAPL
 50 baterii średniego kalibru
 50 baterii małego kalibru

MOŻLIWOŚCI OGNIOWE

wyższej artylerii przeciwlotniczej
 oddziału Naczelnego Dowódcy.

/Skład: dział 85 mm - 16 ; dział 37 mm - 48;
 przeciwlotniczych KM 12,7 mm - 52/.

Przestrzeń, dookoła której można uzyskać dw
 do trzywarstwowy ogień SAPL i jedno, do dwuwar
 wowy ogień MAPL, wynosi $9 \times 7 = 63$ km.

Nad przestrzenia, bronioną mamy dwi do czter
 warstwowy ogień SAPL i trzy do czterowarstwowy
 ogień MAPL.

Ogień przeciwlotniczych KM dużego kalibru
 wznacenia obronę na najważniejszych kierunkach.

Przy obronie przestrzeni o wymiarach 12 km
 na 5 km i rozmieszczeniu baterii MAPL w dwóch
 rzutach, na podejściach do bronionej przestrzeni
 będziemy mieli jedno do dwuwarstwowy ogień MAPL
 i jedno do trzywarstwowy ogień SAPL. Nad przes
 trzenia bronioną uzyskamy dwi do czterowarstwowy
 ogień SAPL.

MOŻLIWOŚCI OGNIOWE
dywizji artylerii przeciwlotniczej
odwodu Maczelnego Dowódcy z dwoma przydzielonymi samodzielnyimi dywizjonami artylerii przeciwlotniczej.

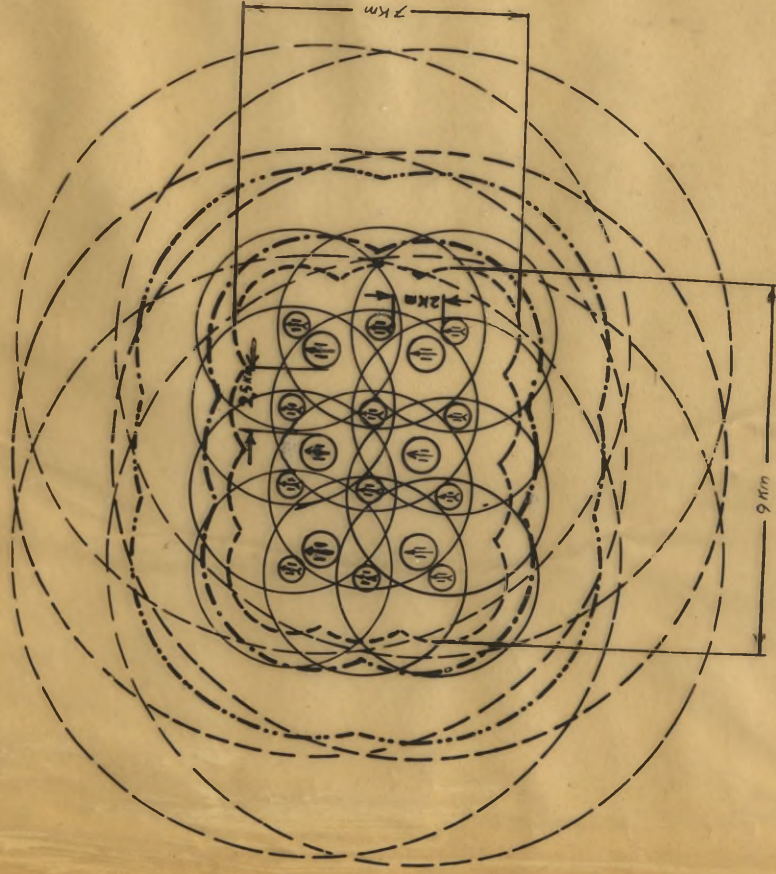
/Skład: dział 76 - 65 mm - 24; dział 37 mm - 48 przeciwlotniczych KM 12,7 mm - 80/.

Przestrzeń, dookoła której można uzyskać ognia do trzywarstwowy ogień SAPL i jedno do dwuwarstwowy ogień MAPL, wynosi 9 x 7 - 63 km².

Nad przestrzenią bronią mamy trzy do sześciowarstwowy ogień SAPL i trzy do czterowarstwowy ogień MAPL.

Ogień przeciwlotniczych KM dużego kalibru wykonuje obronę na najważniejszych kierunkach.

Przy obronie przestrzeni o wymiarach 12 km na 5 km i rozmieszczeniu baterii MAPL w dwóch rzutach, na podejściach do bronionej przestrzeni będziemy mieli jedno do dwuwarstwowy ogień MAPL i jedno do trzywarstwowy ogień SAPL. Nad przestrzenią bronią uzyskamy ognia do czterowarstwowy ogień SAPL.



- (---) granice stożków bombardowania SAPL i MAPL
- (---) granica przestrzeni, bronionej przez SAPL i MAPL
- (---) granica zasięgu ognia baterii SAPL
- (---) granica zasięgu ognia baterii MAPL
- (---) SO baterii średniego kalibru
- (---) SO baterii dużego kalibru