



Grey Scale #13

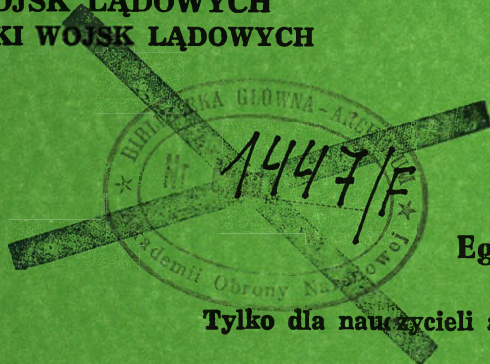


A 1 2 3 4 5 6 M 8 9 10 11 12 13 14 15 B 17 18 19

18

AKADEMIA OBRONY NARODOWEJ

WYDZIAŁ WOJSK LĄDOWYCH
ZAKŁAD TAKTYKI WOJSK LĄDOWYCH



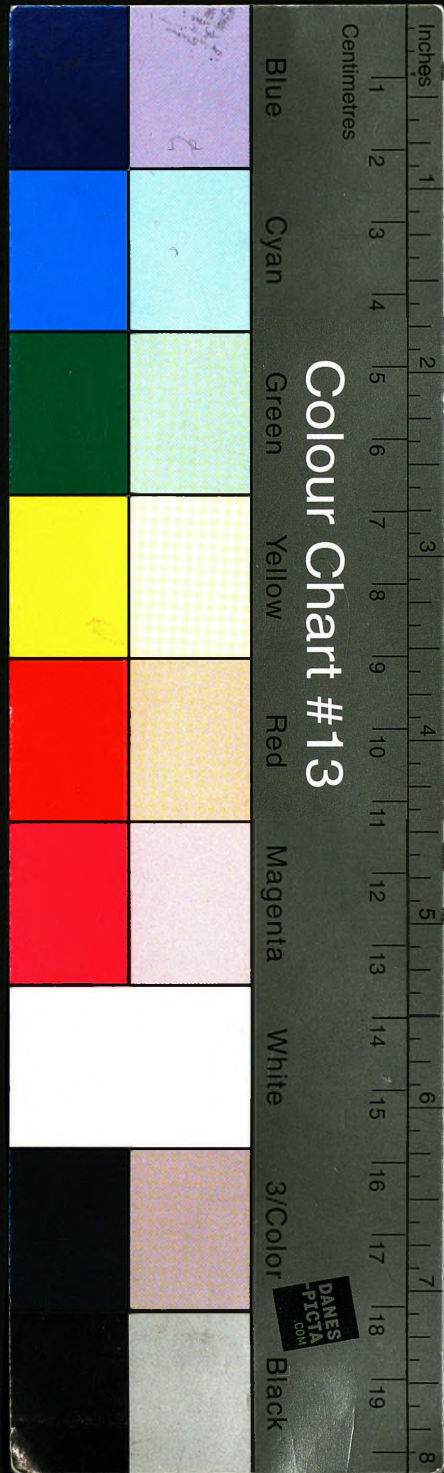
Egz. Nr 15

Tylko dla nauczycieli akademickich

ĆWICZENIE Nr 23

Temat: DZIAŁANIA TAKTYCZNE KOMPANII

Dokumentacja ćwiczenia



5.81

2004

WARSZAWA

77194

AKADEMIA OBRONY NARODOWEJ

WYDZIAŁ WOJSK LĄDOWYCH
ZAKŁAD TAKTYKI WOJSK LĄDOWYCH



Egz. Nr 15

Tylko dla nauczycieli akademickich

ĆWICZENIE Nr 23

Temat: DZIAŁANIA TAKTYCZNE KOMPANII

Dokumentacja ćwiczenia

5.81

2004

WARSZAWA

77194

AKADEMIA OBRONY NARODOWEJ
WYDZIAŁ WOJSK LĄDOWYCH
ZAKŁAD TAKTYKI WOJSK LĄDOWYCH

ZATWIERDZAM
KOMENDANT WYDZIAŁU WOJSK LĄDOWYCH

(-) plk prof. dr hab. Adam TOMASZEWSKI



Egz. nr ... 15

Tylko dla nauczycieli akademickich



ĆWICZENIE Nr 23

Temat: DZIAŁANIA TAKTYCZNE KOMPANII

Dokumentacja ćwiczenia

KIEROWNIK ZAKŁADU

/-/ plk dr hab. Witold LIDWA

SKŁAD ZESPOŁU AUTORSKIEGO

mjr dypl. Wojciech SZCZUROWSKI..... - KSzO i TWL
 mjr dypl. Grzegorz ROSŁAN.....- JD
 kpt. mgr Tomasz CAŁKOWSKI- KWD
 mjr dr Waldemar KAWKA.....- KWD
 mjr dr Adam RADOMSKI.....- WWL iOP
 mjr dr Arkadiusz JUNCEWICZ.....- JD
 mjr dypl. mgr Maciej KAŻMIERCZAK.....- WSO
 kpt.mgr inż. Jacek JANKOWSKI.....- WSO

UKŁAD DOKUMENTACJI ĆWICZENIA

1. Plan przeprowadzenia ćwiczenia grupowego nr 23- *(część opisowa)*.
2. Założenie taktyczne nr 1.
3. Założenie taktyczne nr 2.
4. Założenie taktyczne nr 3
5. Rozkaz bojowy nr 1 dowódcy 22bz
6. Identyfikator wojsk własnych i przeciwnika

Mapy (w oddzielnej teczce).

1. Plan Przeprowadzenia ćwiczenia (część taktyczna)
2. Załącznik nr 5 do Założenia nr 1. Położenie wojsk - Położenie wojsk 060600 MAJ
3. Załącznik nr 7 do Założenia nr 2. Położenie wojsk - Położenie wojsk 130930 MAJ
4. Załącznik nr 7 do Założenia nr 3. Położenie wojsk - Położenie wojsk 131200 MAJ

Kalki (oddzielne wydawnictwo)

1. Załącznik „C” do Rozkazu bojowego nr 1 dowódcy 22bz
2. Załącznik nr 5 do Założenia nr 1. Położenie wojsk - Położenie wojsk 060600 MAJ
3. Załącznik nr 7 do Założenia nr 2. Położenie wojsk - Położenie wojsk 130930 MAJ
4. Załącznik nr 7 do Założenia nr 3. Położenie wojsk - Położenie wojsk 131200 MAJ

PLAN PRZEPROWADZENIA
Ćwiczenia grupowego nr 23
ZE STUDENTAMI
II SEMESTRU UZUPEŁNIAJĄCYCH STUDIÓW MAGISTERSKICH
ABSOLWENTÓW WSO WOJSK LĄDOWYCH
(część opisowa)

Mapy: 1: 25 000

N-34-139-B- a

N-34-139-B-c

N-34-139-B-b

N-34-139-B-d

I. TEMAT:DZIAŁANIA TAKTYCZNE KOMPANII

II. CELE:

1. Pogłębić i ugruntować wiedzę teoretyczną oraz umiejętności jej zastosowania w praktycznym rozwiązywaniu problemów taktycznych.
2. Kształtować predyspozycje dowódcze i sztabowe oraz wyobraźnię taktyczną.
3. Doskonalić umiejętności studentów w organizowaniu działań taktycznych z wykorzystaniem obowiązujących procedur.
4. Doskonalić umiejętności opracowywania dokumentów bojowych.
5. Doskonalić studentów w zakresie oceny infrastruktury taktycznej terenu i wykorzystania jej właściwości do osiągnięcia celów prowadzonych działań szczebla kompanii.
6. Doskonalić studentów w praktycznym zastosowaniu zasad walki.
 1. Kompania zmechanizowana/ czołgów/ w obronie

III MIEJSCE I CZAS TRWANIA ĆWICZENIA:

Miejsce: REMBERTÓW, poligon ZIELONKA, WESOŁA, OKUNIEW

Czas: 10 – 14. 05 2004

IV. SKŁAD ĆWICZĄCYCH:

- Studenci II semestru uzupełniających studiów magisterskich (absolwenci WSO wojsk lądowych).

V. SKŁAD BOJOWY STRON:

"REDLANDIA" - 71BZ

Ukompletowanie: 90%

"REMBERTOWIA" – 22bz, (222 i 223 kz –ćwiczące)

Ukompletowanie: 95%.

VI. DOTYCHCZASOWE DZIAŁANIE, POŁOŻENIE WYJŚCIOWE I ZAMIARY WALKI STRON.

„REDLANDIA” dążąc do opanowania spornego obszaru na wschód od Wisły od pięciu dni siłami głównymi naciera w kierunku BIAŁA PODLASKA – MIŃSK MAZOWIECKI. Czołowymi oddziałami 7 DZ walczy na rubieży PUSTELNIK (31 93), HALINÓW (24 88), WIĄZOWA (20 82). W skutek narastającego oporu oraz związania znacznych sił w głębi przez wojska OT „REMBERTOWII” natarcie słabnie.

Dowódca 7DZ zamierza: na kierunku największego powodzenia wprowadzić odwody dywizyjne, zwiększyć tempo natarcia i uderzeniem zbieżnym w kierunku HALINÓW, SULEJÓWEK (20 90), WESOŁA (poza mapą) i WIĄZOWA (20 82) , ZAKRĘT (17 88) rozciąć ugrupowanie sił 2BZ REMBERTOWII broniących spornego obszaru na wschód od Wisły okrążyć i rozbić je osiagając na tym kierunku wyznaczony cel działania.

„REMBERTOWIA” po utracie znacznej części spornego obszaru obroną kolejnych dogodnych rubieży terenowych powstrzymuje natarcie przeciwnika, wikłając jego siły w walkę na znacznej głębokości jego ugrupowania, utrudniając mu manewr odwodami oraz dezorganizując zaopatrywanie i dowodzenia.

W wyniku tych działań natarcie przeciwnika słabnie, a na niektórych kierunkach zostało załamane.

Dowódca 2BZ broniącej rejonu 15km na wschód od REMBERTOWA zamierza:

Obroną pierwszorzutowych pododdziałów ostatecznie załamać natarcie przeciwnika na linii "BAZALT" to jest: KONIK STARY (23 86), DŁUGA SZLACHECKA (23 91) MICHAŁÓW (26 93), po czym kontratakem odwodu (22bz) rozbić siły przeciwnika w rejonie włamania i odtworzyć przednią linię obrony HALINÓW - KONTY KOŹDZIEJEWSKIE, skąd zabezpieczyć wyjście do działań zaczepnych odwodów przełożonego.

W wypadku nie utrzymania linii "BAZALT" całością sił przejść do obrony na liniach „SIODŁO”, „GRAN” i stworzyć warunki do zaczepnego użycia odwodów przez przełożonego

VII. ETAPY ĆWICZENIA I ICH PRZEBIEG:

Etap drugi: Planowanie i organizacja szkolenia z gotowości bojowej i mobilizacyjnej w pododdziale.

Czas trwania etapu:

- 1) astronomiczny 10.05.2004 r., godz. 8.00 – 14.30

Zagadnienia szkoleniowe:

- a. Ogólne zasady organizacji szkolenia z gotowości i mobilizacyjnej.
- b. Planowanie szkolenia z gotowości bojowej i mobilizacyjnej na szczeblu oddziału i pododdziału;
- c. Uruchomienie i przebieg OWSGB w pododdziale;
- d. Organizacja i funkcjonowanie wybranych elementów bazy mobilizacyjnej;

Planowanie i organizacja szkolenia z gotowości bojowej i mobilizacyjnej w pododdziale				
L.p.	Czas	Zagadnienia	Czynności ćwiczących	Uwagi
1.	8.00 – 8.45	Ogólne zasady organizacji szkolenia z gotowości bojowej i mobilizacyjnej.	Grupy szkoleniowe 1-9	Wykład oficera ZOiM – ppłk K. Dorosz
2.	8.55 - 11.40	Praktyczne wykonanie dokumentacji dotyczącej planowania szkolenia z gotowości bojowej i mobilizacyjnej na szczeblu pododdziału.	W zespołach po 3 grupy szkoleniowe	Oficerowie ZOiM odpowiedzialni za poszczególne grupy szkoleniowe
3.	11.50 – 12.35	Uruchomienie i przebieg procesu OWSGB w pododdziale.	W zespołach po 3 grupy szkoleniowe	Oficerowie ZOiM odpowiedzialni za poszczególne grupy szkoleniowe
4.	12.45 – 14.30	Przygotowanie i funkcjonowanie elementów bazy mobilizacyjnej w JW.	W zespołach po 3 grupy szkoleniowe	Oficerowie ZOiM odpowiedzialni za poszczególne grupy szkoleniowe

Etap drugi: Przewóz kompanii zmechanizowanej (czołgów) transportem kolejowym**Czas trwania etapu:**

- 1) astronomiczny 11.05.2004., godz. 8.00 – 14.30

Zagadnienia szkoleniowe etapu

- a. Przewóz kompanii zmechanizowanej (czołgów) transportem kolejowym –(wykład).
- b. Rekonesans rejonu załadowania i rozładowania kompanii.
- c. Ładowanie sprzętu na platformę kolejową (pokaz).
- d. Sporządzenie wybranych dokumentów komendanta transportu kolejowego.

Przewóz kompanii zmechanizowanej (czołgów) transportem kolejowym					
Lp.	CZAS	ZAGADNIENIA	CZYNNOŚCI		UWAGI
			Kierownika grupy	Ćwiczących	
1	8.00 – 9.40	Przewóz kompanii zmechanizowanej (czołgów) transportem kolejowym		Grupy 1-9	Wykład Przedstawiciel WOK.
2	10.00 – 11.40	Pokaz ładowania sprzętu na transport kolejowy		Grupy 1-5	1BPanc

3	11.40-12.20	Zmiana grup			Przejazd
4	12.20- 14.00	Rekonesans stacji załadunku i rozładunku		Grupy 6-9	Stacja REMBERTÓW
5	15.30-18.00	Sporządzenie wybranych dokumentów dokumentacji przegrupowania transportem kolejowym		Grupy 1-9 Praca samodzielna	Sale wykładowe poszczególnych grup

Etap trzeci: Działania bojowe kompanii

1) astronomiczny 12 - 14.05.2004., godz. 8.00 – 14.30

Zagadnienia szkoleniowe

Kompania zmechanizowana (czołgów) w rejonie ześrodkowania /postoju/.

- a. Rekonesans rejonu ześrodkowania.
- b. Organizacja ubezpieczenia i zabezpieczenia bojowego rejonu ześrodkowania.
- c. Sporządzenie szkicu rejonu ześrodkowania.

Kompania zmechanizowana (czołgów) w rejonie ześrodkowania /postoju/.					
Lp.	CZAS	ZAGADNIENIA	CZYNNOŚCI		UWAGI
			Kierownika grupy	Ćwiczących	
1	8.00 – 8.40	Przejazd do rejonu ćwiczenia			Poligon WESOŁA
2	8.40.10.40	Rekonesans rejonu ześrodkowania /postoju/,	<i>Prowadzą kierownicy grup</i>	Grupy 1-5 12.05.2004	
3	10.40-13.30	Organizacja zabezpieczenia bojowego rejonu ześrodkowania /postoju/		Grupy 6-9 13.05.2004	<i>Prowadzą specjaliści rodzajów wojsk</i>
4	13.30-14.00	Powrót			
5	15.30-18.00	Wypracowanie decyzji do natarcia ,sporządzenie rozkazu dowódcy kompani do natarcia przygotowanie do kolejnego dnia zajęć.		Praca samodzielna	Sale wykładowe poszczególnych grup

Zagadnienia szkoleniowe:

- Kompania zmechanizowana (czołgów) w natarciu
- Rekonesans dowódcy kompani do natarcia.
 - Postawienie zadań bojowych.
 - Koordinacja i synchronizacja działań.
 - Sporządzenie szkicu natarcia kompanii.
 - Rozwiązywanie problemów taktycznych na podstawie zadanej sytuacji dynamicznej

Zagadnienia szkoleniowe:

Kompania zmechanizowana (czołgów) w natarciu					
Lp.		ZAGADNIENIA	CZYNNOŚCI		UWAGI
			Kierownika grupy	Ćwiczących	
1	8.00 – 8.40	Przejazd do rejonu ćwiczenia			Poligon WESOŁA
2	8.40.10.40	Rekonesans dowódcy kompani do natarcia	<i>Prowadzą kierownicy grup</i>	Grupy 1-5 13.05.2004	
3	10.40-11.00	Przejazd na kolejny punkt pracy			
	11.00-13.30	Rozwiązywanie problemów taktycznych na podstawie zadanej sytuacji dynamicznej	Kierownicy grup wprowadzają sytuację dynamiczną	Grupy 6-9 14.05.2004	
4	13.30-14.00	Powrót			
5	15.30-18.00	Wypracowanie decyzji i przygotowanie do kolejnego dnia zajęć.		Praca samodzielna	Sale wykładowe poszczególnych grup

Kompania zmechanizowana (czołgów) w obronie

- Rekonesans dowódcy kompani do obrony
- Postawienie zadań bojowych
- Koordinacja i synchronizacja działań
- Sporządzenie szkicu obrony kompanii
- Rozwiązywanie problemów taktycznych na podstawie zadanej sytuacji dynamicznej

Kompania zmechanizowana (czołgów) w obronie					
Lp.		ZAGADNIENIA	CZYNNOŚCI		UWAGI
			Kierownika grupy	Ćwiczących	
1	8.00 – 8.40	Przejazd do rejonu ćwiczenia			Poligon WESOŁA
2	8.40.10.40	Rekonesans dowódcy kompani do obrony	<i>Prowadzą kierownicy grup</i>	Grupy 1-5 114.05.2004	
3	10.40-11.00	Przejazd na kolejny punkt pracy			
	11.00-13.30	Rozwiązywanie problemów taktycznych na podstawie zadanej sytuacji dynamicznej	Kierownicy grup wprowadzają sytuację dynamiczną	Grupy 6-9 12.05.2004	
4	13.30-14.00	Powrót			
5	15.30-18.00	Wypracowanie decyzji i przygotowanie do kolejnego dnia zajęć.		Praca samodzielna	Sale wykładowe poszczególnych grup

VIII. PLANOWANE KOSZTY ĆWICZENIA:

Zgodnie z planowanymi w AON wydatkami na 2004r.

OPRACOWAŁ:

(—)

mjr dypl. W. SZCZUROWSKI

Wydrukowano w 15 egz.

Egz. nr 1-15 archiwum biblioteki ogólnej

Wyk. mjr W. SZCZUROWSKI z zespołem autorskim

Druk AON zam. nr 331/WW/

AKADEMIA OBRONY NARODOWEJ
WYDZIAŁ WOJSK LĄDOWYCH
ZAKŁAD TAKTYKI WOJSK LĄDOWYCH

Egz. nr . . .

Dla nauczycieli akademickich i studentów.

ĆWICZENIE NR 23

Działania bojowe kompanii

Założenie taktyczne nr 1

Kompania zmechanizowana (czołgów) w rejonie ześrodkowania (postoju)

Mapy: 1: 25 000

N-34-139-B- a

N-34-139-B-c

N-34-139-B-b

N-34-139-B-d

Położenie wojsk: 06 0600 MAJ

I

SYTUACJA OGÓLNA

„REDLANDIA” dokonała agresji której celem jest zajęcie spornego obszaru południowo-wschodniej części Mazowsza „REMBERTOWII”.

Do 06 0600 MAJ opanowała rubież: BIELSK PODLASKI – ŁOSICE – OSTRÓW LUBELSKI. Oddziałami Wydzielonymi pierwszorzutowych ZT dąży do zepchnięcia sił „REMBERTOWI” z pasa przesłaniania.

Uderzeniami lotnictwa na ośrodki administracji państwowej, węzły i szlaki komunikacyjne oraz przegrupowujące się oddziały, dążył do zakłócenia swobody działania sił „REMBERTOWII” i uniemożliwienia przemieszczenia sił w rejon starcia

Grupami dywersyjnymi w oparciu o mniejszości narodowe zamieszkujące sporny obszar prowadzi dywersję i sabotaż

„REMBERTOWIA” Oddziały Wydzielone „REMBERTOWII” z powodzeniem powstrzymują działania przeciwnika na rubieży: BIELSK PODLASKI – ŁOSICE – OSTRÓW LUBELSKI

pod osłoną wojsk działających w pasie przesłaniania dowódca „REMBERTOWII” przemieszcza z głębi siły główne, którymi zamierza przejść do obrony na dogodnej rubieży terenowej (rzeki: Liwiec, Wieprz, Świder), załamać natarcie przeciwnika i stworzyć warunki do wykonania zwrotu zaczepnego.

I

SYTUACJA SZCZEGÓŁOWA

„REDLANDIA” Grupy dywersyjne wywodzące się z mniejszości narodowych zamieszkujących sporny obszar prowadzą rozpoznanie, dywersję i sabotaż. Atakami na przemieszczające się pododdziały „REMBERTOWII” dezorganizują i opóźniają zajmowanie wyznaczonych rejonów obrony. Niszczą niebronione przeprawy, węzły komunikacyjne i odcinki dróg, magazyny żywności, ujęcia wody i urządzenia trakcji energetycznej zakłócając swobodę manewru. Wykorzystując rozgłośnie lokalne sieją

zwątpienie i strach wśród ludności cywilnej, nawołują do opuszczania spornego „REMBERTOWII”, zachęcają do dezercji.

„REMBERTOWIA” 2BZ zakończyła mobilizacyjne rozwinięcie w MSD i otrzymała zadanie wykonania marszu do rejonu płn-wsch. Rembertów.

22bz awangarda brygady - otrzymał zadanie: ubezpieczyć marsz 2BZ po drodze Nr.1 i do godz 10.06 Maj zająć rejon OSTROWIK – płn. OKUNIEW – RUDNIKI. Wydzielonymi siłami ubezpieczyć rejon ześrodkowania brygady z kierunku STANISŁAWÓW – ZABRANIEC

Dowódca 222kz z 22bz / 2 BZ otrzymał zadanie maszerować po drodze Nr 1 (załącznik 1 do założenia nr1) na czele sił głównych batalionu. Jako szpica czołowa ubezpieczenia marsz batalionu, rozpoznać i zająć rejon ześrodkowania: OSTROWIK [2197] – pkt. 105,1 [2098] – pkt. 99,2 [2096], oraz ubezpieczyć sił główne batalionu na kierunku STANISŁAWÓW – ZABRANIEC.

III. DANE DODATKOWE

1. Dowódca 222kz otrzymał zadanie o 06 0600 MAJ.
2. Ukompletowanie 222 kz 98%

IV. PRACA DO WYKONANIA

1. Przystudiować w obowiązujących dokumentach doktrynalnych zagadnienia dotyczące przemieszczenia i rozmieszczenia kompanii..
2. Pobrać i wykorzystać w przygotowaniu się do zajęć:
 - „Położenie wojsk 06 0600 MAJ” - (szkic na kalce), oraz (mapa 1:25 000 – magazyn map);
 - Założenie taktyczne nr 1 (oddzielne wydawnictwo – biblioteka);
 - Identyfikator składu bojowego wojsk własnych i przeciwnika (oddzielne wydawnictwo – biblioteka).
3. Do zajęć z taktyki wojsk lądowych przygotować:
 - a) na mapie:
 - uzupełnić sytuację danymi z założenia;

- wrysować decyzję do rozmieszczenia i ubezpieczenia rejonu ześrodkowania;
- b) przygotować się do pracy w zakresie następujących problemów:
 - określeniu roli kompanii w realizacji celu marszu batalionu;
 - sprecyzowanie zadania własnego;
 - uzasadnienia podjętej decyzji;
 - prowadzenia rekonesansu rejonu ześrodkowania;
 - wykonania szkicu rejonu ześrodkowania;
 - określenia przedsięwzięć zabezpieczenia bojowego realizowanych po zajęci rejonu ześrodkowania
 - wstępna kalkulacja czasu;
- 4. Szczegółowego instruktażu do zajęć udzielił nauczyciele akademicy

ZAŁĄCZNIKI:

1. Sytuacja WRiArt.
2. Sytuacja wojsk OPL
3. Sytuacja wojsk inżynierskich.
4. Sytuacja wojsk obrony terytorialnej i układu pozamilitarnego.
5. Położenie wojsk 060600 MAJ –szkic na kalce (oddzielne wydawnictwo).
6. mapa 1:25 000 (magazyn map)

OPRACOWAŁ

(-) mjr dypl. Wojciech SZCZUROWSKI

Wydrukowano w 95 egz.

Egz. nr 1-15 dokumentacja ćwiczenia
Egz. nr 16-95 archiwum biblioteki ogólnej
Wyk. mjr W. SZCZUROWSKI
Druk AON zam. nr 332/WW/

SYTUACJA W ZARESIE WSPARCIA OGNIOWEGO

060600 MAJ

I Sytuacja ogólna

22 kwsp po zakończeniu mobilizacyjnego rozwinięcia przygotowuje się do wykonania marszu do rejonu ześrodkowania. Położenie 22 kwsp – patrz „Położenie wojsk o 060600 MAJ.”

II Sytuacja szczegółowa

Stan zasadniczego sprzętu kwsp:

- 6 moździerzy 120 mm.
- 4 samochody ciężarowo-terenowe.

III Dane dodatkowe

- 22 kwsp posiada pełne zapasy taktyczne amunicji. Połowę amunicji moździerzowej stanowią pociski z dodatkowym napędem raketowym OF – NMR.

IV Praca do wykonania

- nanieść położenie kwsp na mapę;

Opracował:

kpt. mgr inż. Tomasz CAŁKOWSKI

celu zniszczenia wykrytych i zlokalizowanych wcześniej zgrupowań czołgów, bwp lub artylerii. Z danych rozpoznania wynika, że samoloty i śmigłowce zostały wyposażone w nowoczesne systemy nawigacji pozwalający wykonywać im loty w każdych warunkach pogodowych.

2. Wydzielone siły OPL „REMBERTOWI” realizują osłonę oddziałów wydzielonych działających w pasie przesłaniania. Główny wysiłek skupiają na osłonie oddziałów przed uderzeniami śmigłowców. Stwierdzono próby działań dywersyjnych i sabotażowych mających na celu zniszczenie stacji radiolokacyjnej NUR-21 oraz odnotowano trzy przypadki próby kradzieży przenośnych rakietowych zestawów przeciwlotniczych „GROM”. Odnotowano również dwa przypadki ataków na kolumny samochodów przewożących amunicją i rakietę przeciwlotnicze. Otrzymano również sygnał o możliwości wykonywania zamachów bombowych na stanowiska OPL osłaniające głównie mosty i stacje kolejowe.

W Systemie rozpoznania przeciwnika powietrznego w wojskach lądowych „REMBERTOWI” wystąpiły okresowe (4-5 godzinne) zakłócenia w odbiorze sytuacji powietrznej z posterunków WRT oraz rozpoznania lotniczego.

II

SYTAUCJA SZCZEGÓŁOWA

Pododdziały 2 dywizjonu przeciwlotniczego (dplot) zakończyły mobilizacyjne rozwinięcie w MSD. W jego trakcie uzupełnione zostały wszystkie istotne specjalności operatorów, i strzelców przeciwlotników, którzy zdążyli już przejść kilkugodzinne przeszkolenie na тренаżerach w zakresie obsługi bojowej nowych przenośnych zestawów rakietowych „GROM”. W bateriach przeciwlotniczych szef sztabu 2 dplot przeprowadził szkolenie dotyczące organizacji osłony przeciwlotniczej w czasie marszu i w rejonach ześrodkowania.

W ramach organizacji powszechnej obrony przeciwlotniczej w brygadzie został przeprowadzony trening dla pododdziałów dyżurnych oraz szkolenie dla posterunków obserwacyjnych. Główny nacisk w szkoleniu był położony na zasady i sposoby alarmowania o zagrożeniu z powietrza kolumn marszowych. W ramach szkolenia w parku wozów bojowych odbył się instruktaż maskowania sprzętu pojazdów przed wykryciem i rozpoznaniem z powietrza.

Dowódca 2 dplot zameldował dowódcy 2 BZ o gotowości dywizjonu do osłony oddziału w czasie marszu. Dowódca 2 BZ rozkazał wydzielić jedną baterię przeciwlotniczą na

SYTUACJA WOJSK OPL

060600 MAJ

I. SYTAUCJA OGÓLNA

1. Wydzielone ZT „REDLANDII” Przekroczyły granice państwową i prowadzą działania zaczepne dążąc do zepchnięcia sił „REMBERTOWI” z pasa przesłaniania. Lotnictwo rozpoznawcze przeciwnika w ciągu ostatnich 12 godzin nasiliło swoje działania prowadząc rozpoznanie z powietrza zarówno w dzień jak i w nocy. Głównymi obiektami rozpoznania powietrznego są węzły komunikacyjne, drogi, naziemne systemy rozpoznania i OP oraz cała infrastruktura SP (lotniska, lądowiska, bazy lotnicze). Na wykryte i zlokalizowane obiekty są w ramach wywalczenia przewagi w powietrzu wykonywane uderzenia lotnicze przy wykorzystaniu precyzyjnych środków rażenia.

W wyniku dotychczasowych uderzeń lotniczych „REMBERTOWIA” poniosła duże straty w samolotach, które mogą wynieść około 60 %. W przeważającej części zniszczona została również infrastruktura głównych lotnisk i bazy lotnicze. W wyniku precyzyjnych uderzeń lotniczych i raketowych prawdopodobnie naziemny system OP został obezwładniony. Z informacji wywiadowczych wynika również, że załogi samolotów „REDLANDII” rozpoczęły intensywne szkolenie w pokonywaniu systemu OPL wojsk lądowych, w tym wykonywaniu manewrów przeciwraketowych i przeciwartyleryjskich. Dodatkowe informacje wskazują, że w ciągu ostatnich 12 godzin wzrosły znacznie zapasy lotniczych środków rażenia (bomby, NPR, PKR, zasobniki z minami), co może sugerować przeniesienie wysiłku uderzeń lotniczych na wojska w ramach izolacji lotniczej rejonu działań za około 12 -16 godzin.

Śmigłowce rozpoznawcze prowadzą rozpoznanie na kierunkach działania ZT „REDALANDII” w celu wykrycia stanowisk OPL, artylerii, czołgów i bwp. W dotychczasowych działaniach lotnictwo wojsk lądowych „REDLANDII” realizowało bezpośrednie wsparcie lotnicze (CAS) nacierających ZT sporadycznie, głównie w ramach wezwania z pola walki. Dotychczasowe działania śmigłowców MI-24 W realizowane były z nad ugrupowania nacierających ZT, oddziałów siłami od 1 do 2 kluczy jednocześnie. W aspekcie rozwoju dalszych działań nie można jednak wykluczyć przypadków przenikania małych formacji śmigłowcowych 2-4-6 w głąb ugrupowania wojsk „REMBERTOWI” w

okres marszu do sił awangardy-2bz. Do 2bz została przydzielona 2 bplot (o następującym składzie:

- drużyna dowodzenia - 1x WD-43;
- dwa plutony samobieżnych armat plot ZSU-23-4 (w każdym plutonie 2x ZU-23-4) z drużyną taśmowania amunicji (DTA) ;
- pluton przenośnych rakiet przeciwlotniczych „GROM” (dwie drużyny po 4 „PPZR GROM” w każdej);

Zestawienie zasadniczego sprzętu i ludzi w 2 bplot

ZASADNICZY SPRZĘT	ZSU-23-4	MECHANIZMY PPZR GROM	WD-43	SAMOCHÓD CIĘŻAROWY
Razem	4	8	1	2
LUDZIE	17	9	4	10
Razem	40			

Zgodnie z decyzją dowódcy 2 bz na okres marszu został przydzielony pluton ZU-23-4, który ma realizować osłonę szpicy czołowej z godnie z decyzją dowódcy 222 kz.

III. DANE DODATKOWE

Na okres marszu przydzielony plplot ZSU-23-4 może zużyć 0,7 jo amunicji przeciwlotniczej 23 mm. Pluton ZSU-23-4 otrzymał dodatkowo do maskowania sprzętu 12 granatów dymnych – biały dym oraz 8 granatów dymanych – czarny dym do pozorowania zniszczonego sprzętu.

IV. PRACA DO WYKONANIA

- zapoznać się z sytuacją OPL i rozkazem 2bz
- wypracować sposób osłony 222 kz w czasie marszu i w czasie zajmowania rejonu ześrodkowania.
- być w gotowości do dyskusji nad sposobem rozwiązania problemów związanych z możliwościami wsparcia OPL przez realizację przedsięwzięć powszechnej OPL w kompanii.

OPRACOWAŁ

(-) mjr dr Adam RADOMYSKI

SYTUACJA WOJSK INŻYNIERYJNYCH 22 bz**060600 MAJ****I. SYTUACJA OGÓLNA**

1. Przeciwnik – „REDLANDIA” prowadzi działania zaczepne i o 060600 MAJ opanował rubież: BIELSK PODLASKI – ŁOSICE – OSTRÓW LUBELSKI. Z danych rozpoznawczych otrzymanych ze SD dowódcy „REMBERTOWII” wynika, że pododdziały inżynieryjne przeciwnika realizując zadania zabezpieczenia inżynieryjnego natarcia, szczególny wysiłek skupiają na utrzymaniu przepraw przez przeszkody wodne (głównie z użyciem mostów towarzyszących PCM-90), torowaniu przejść w zaporach inżynieryjnych (przede wszystkim z wykorzystaniem zestawów ZB/WŁWD 100/5000) oraz przygotowaniu i utrzymaniu dróg.

II. SYTUACJA SZCZEGÓŁOWA

1. Stan sił i środków inżynieryjnych:

Nazwa sprzętu inżynieryjnego	Stan sprzętu w pododdziałach 22 bz						
	221 kz	222 kz	223 kz	22 kwsp	klog	plącz	plr
Zestaw minerski do wykonywania wykopów nr Z-64	1	1	1	1	1	-	-
Zestaw minerski mały ZMM	1	1	1	1	1	-	-
Studnia rurowa SR-7	-	-	-	-	1	-	-
Przenośny filtr do oczyszczania wody FPW-300M	-	-	-	-	1	-	-
Łopata saperska	50 % stanu osobowego + 100% przy pojazdach						
Łopatka piechoty	80% stanu osobowego						
Topór ciesielski	10% stanu osobowego						
Topór wojskowy	5% stanu osobowego						
Oskard ciężki	10% stanu osobowego						
Piła poprzeczna	5% stanu osobowego						
Łom	5% stanu osobowego						
Młot fortyfikacyjny	5% stanu osobowego						
Nożyce do cięcia drutu	10% stanu osobowego						
Sznur traserski	5% stanu osobowego						
Maska poliamidowa MS-L	16	16	16	6	7	4	4
Maska poliamidowa MM-L	-	-	-	6	-	-	-
Makieta pneumatyczna BWP-1	1	1	1	-	-	1	-
Makieta pneumatyczna STAR	-	-	-	-	1	1	1

III. DANE DODATKOWE

1. Elementy, nie przedstawione w sytuacji inżynieryjnej o 0606000 MAJ oraz nie ujęte w: *Identyfikatorze wojsk własnych i przeciwnika* – przyjąć według decyzji ćwiczących.

2. Warunki meteorologiczne jak w dniu ćwiczenia.
3. W ćwiczeniu stosować następującą numerację pododdziałów 2 ksap: 1 plsap (1, 2, 3 drsap); 2 plsap (1, 2, 3 drsap); 3 plmin (1, 2, 3 plmin); 4 pldm (1, 2 drd, 1, 2 drm); 5 plminż (1, 2 drminż, 3 drtech, 4 drtr); 6 plzaop (1, 2 drzaop, 3 drgosp); drrem; drrinż.
4. Struktury organizacyjne, wyposażenie i możliwości realizacji zadań zabezpieczenia inżynierskiego przyjąć według: W. Kawka, S. Kowalkowski: *Struktury organizacyjne wojsk inżynierskich*. AON 2002, nr bibl. S/5213.
5. Wyposażenie, możliwości realizacji zadań zabezpieczenia inżynierskiego oraz strukturę organizacyjną 71 ksap „REDLANDII” przedstawia załącznik 3/1.

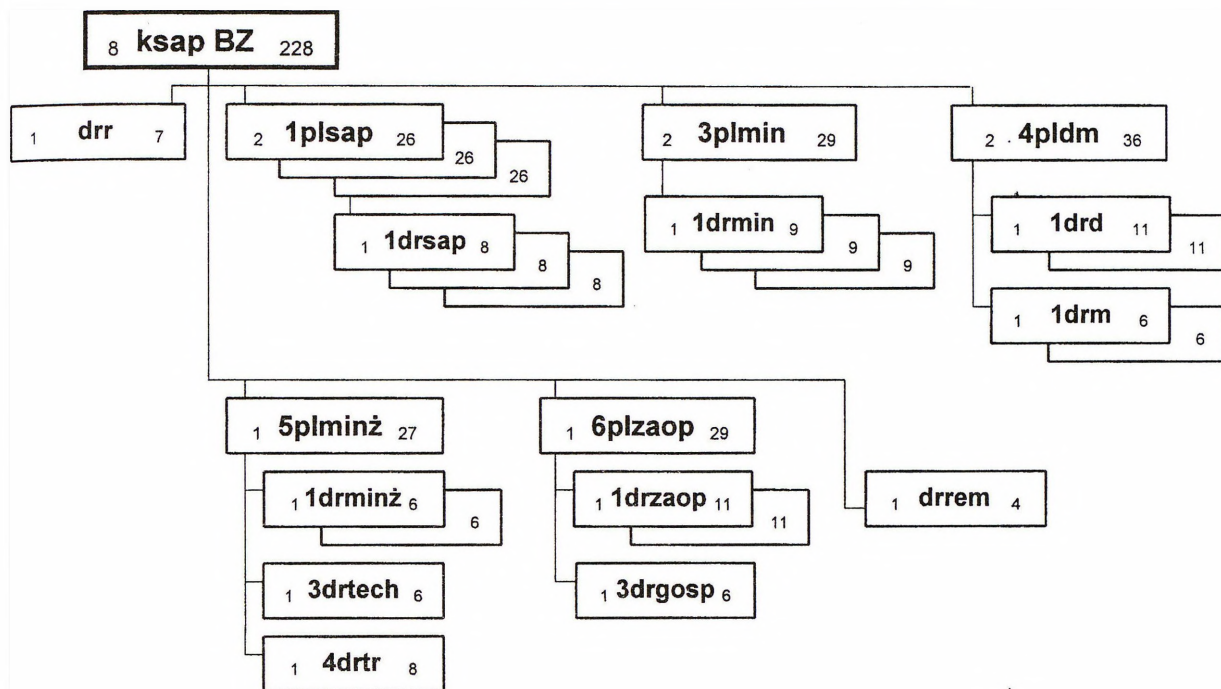
IV. PRACA DO WYKONANIA

1. Do zajęć z przedmiotu „Zabezpieczenie inżynierskie”:
 - a. Zapoznać się z sytuacją inżynierską o 060600 MAJ;
 - b. Przygotować się do pracy w zakresie następujących zagadnień:
 - (1) ustalenie położenia;
 - (2) główne zadania 222 kz w ramach realizacji głównych zadań zabezpieczenia inżynierskiego w rejonie rozmieszczenia.

OPRACOWAŁ:

mjr Waldemar KAWKA

WYPOSAŻENIE, MOŻLIWOŚCI REALIZACJI ZADAŃ ZABEZPIECZENIA
INŻYNIERYJNEGO ORAZ STRUKTURA ORGANIZACYJNA 71 ksap „REDLANDII”



Możliwości ksap:

- urządzenie IPO (IPR) 1;
- ustawienie przeciwpancernych pól minowych sposobem ręcznym (w 10 h):
 - bez styczności z przeciwnikiem 2,7 km,
 - w styczności z przeciwnikiem 1,35 km
 lub
 - urządzenie węzłów zapór inżynierskich 3
 lub
- przygotowanie do zniszczenia w 10 h (alternatywnie):
 - przepustów 9,
 - mostów stałych o długości do 100 m (w 4 h) 3,
 - mostów stałych o długości powyżej 100 m (w 6 h) 3,
 - odcinka drogi o długości 1,35 km
 lub
- jednoczesne wykonanie przejść w zaporach sposobem:
 - ręcznym 9,
 - wybuchowym 9;
- ustawienie przeciwpancernych pól minowych sposobem mechanicznym przy użyciu 1 j. min. z zastosowaniem min z zapalnikiem naciskowym (niekontaktowym) 0,6 (1,3) km;
- utrzymanie dróg istniejących metodą odcinkową 25 – 30 km
- lub
- urządzenie drogi na przełaj (w tempie 3 km/h) 1 droga
- lub

- torowanie dróg przez rejony zniszczeń (w tempie 2 km/h)..... 1 droga
lub
- utrzymywanie dróg w natarciu (w tempie 8 km/h) 1 droga
lub
- utrzymywanie dróg w marszu (w tempie 20 km/h)..... 1 droga;
- wykonanie prac ziemnych (w 10 h)¹ 6400 rbh.

¹ Do obliczenia możliwości zastosowano współczynnik wykorzystania maszyn do prac ziemnych (K_{SPRZ}) wynoszący 0,85 oraz współczynnik zmiany postępu prac fortyfikacyjnych zależny od warunków otoczenia (K) równy 1,0. *Przyp. autora.*

Wypożyczenie ksap:

Nazwa sprzętu	Stan sprzętu w pododdziałach											Razem ksap			
	drrnż	1plsap	2plsap	2plsap	3plmin	4pldm	5plminż	6plzaop	dirrem						
Transporter rozpoznania inżynieryjnego (TRJ)	1														1
Transporter inżynieryjny (TI)		3	3	3	3										12
Przyczepny ustawiacz min (lub pochylinie do ustawiania min)					3										3
Przyczepa - wyrzutnia ładunków wydłużonych (WLWD)		3	3	3											9
Spycharka szybkobieżna (BAT-M)						2									2
Most towarzyszący na podwoziu czołgowym (PCM-90)					4										4
Elastyczne pokrycie drogowe (EPD)					2										2
Lekkie pokrycie drogowe (LPD)					2										2
Piła spalinowa		3	3	3		2									11
Koparka samochodowa (K-407)					1	2									3
Spycharko-ładowarka (SŁ-34)					1	4									5
Samochód wywrotka					2										2
Samochód ciężarowo-terenowy dużej ładowności												8			8
Samochód ciężarowo-terenowy średniej ładowności		1	1	1	2	3	1	1	24						33
Przyczepa transportowa dużej ładowności							8								8
Przyczepa transportowa średniej ładowności		1	1	1	1	2		11							17
Żuraw średniego udźwigu na samochodzie (ZSH-6)						1	1								2
Warsztat obsługi pojazdów (WOP-Inż)												1			1
Cysterna na wodę 3000 l na samochodzie (CW-41)															1
Zbiornik na wodę 500 l (XXZ-1)													4		4
Kuchnia polowa (KP-340)												1			1
Kuchnia polowa (KP-200)													4		4
Elektrownia (EO-1)												1			1
Elektrownia (EO-4)												1			1
Radiostacja UKF plecakowa	1	1	1	1	1	1	1	1	1	1	1	1	1	1	9
Radiotelefon UKF przenośny	4	4	4	4	4	4	4	4	4	4	4	4	4	4	12

SYTUACJA WOJSK OT I UKŁADU POZAMILITARNEGO 060600 MAJ

I. SYTUACJA OGÓLNA

1. „REDLANDIA” dokonała agresji wobec „REMBERTOWII” której celem jest zajęcie spornego obszaru południowo-wschodniej części Mazowsza.

Do 06 0600 MAJ opanowała rubież: BIELSK PODLASKI – ŁOSICE – OSTRÓW LUBELSKI. Oddziałami Wydzielonymi pierwszorzutowych ZT dąży do zepchnięcia sił „REMBERTOWI” z pasa przesłaniania.

Uderzeniami lotnictwa na ośrodki administracji państwowej, węzły i szlaki komunikacyjne oraz przegrupowujące się oddziały, dążył do zakłócenia swobody działania sił „REMBERTOWII” i uniemożliwienia przemieszczenia sił w rejon starcia

Grupami dywersyjnymi współdziałając z redlandzką mniejszością narodową zamieszkującą sporny obszar prowadzi dywersję i sabotaż

2. W „REMBERTOWII” zmobilizowane i rozmieszczone wzdłuż granicy państwowej z „REDLANDIĄ” wojska OT prowadzą działania obronne w wyznaczonych rejonach odpowiedzialności. Wojska OT rozmieszczone w głębi kraju przejmują pod ochronę obiekty wojskowe i gospodarki narodowej, uznane za ważne z punktu widzenia obronności.

II. SYTUACJA SZCZEGÓŁOWA

1. W instytucjach i jednostkach wojskowych na Nizinie Mazowieckiej oraz rejonach rozmieszczenia wojsk stwierdzono przypadki penetracji obiektów przez osoby postronne. Terytorialne organy dowodzenia, rozwinięte do etatów wojennych rozwinęły wojenny system dowodzenia. Szefowie WSzW oddelegowali swoich przedstawicieli do sztabów kryzysowych wojewodów. Zmobilizowane jednostki OT zajęły wyznaczone rejon odpowiedzialności i prowadzą walkę obronną w pasie przesłaniania, pododdziały ochrony – na wyznaczonych obiektach.

2. Samodzielne kompanie OT przygotowują obronę miejscowości i działania nieregularne w rejonach odpowiedzialności.

- kOT „PUSTELNIK” przygotowuje obronę punktu oporu w m. PUSTELNIK (31,93).

W wypadku włamania się przeciwnika w głąb obrony otrzymała zadanie przejścia do działań nieregularnych w wyznaczonym rejonie odpowiedzialności.

- kOT „DĘBE” przygotowuje obronę punktu oporu w m. DĘBE WIELKIE (30,85).

W wypadku włamania się przeciwnika w głąb obrony otrzymała zadanie przejścia do działań nieregularnych w wyznaczonym rejonie odpowiedzialności.

- 44kOT bez drOT zajęła i przygotowuje rejon odpowiedzialności: pkt. 119.5 (94,28), 1500 m płn. KĄTY GOŹDZIEWSKIE, pkt. 110.8 (23,94), pkt. 108.4 (23,95) do prowadzenia działań nieregularnych.

- drOT z 44kOT przygotowuje obronę przeprawy mostowej w m. OKUNIEW (20,93) oraz rozbudowuje strefę niszczeń inżynierskich w rejonie przeprawy. W wypadku włamania się przeciwnika otrzymał zadanie wysadzić przeprawę, przejść do działań nieregularnych, prowadzić rozpoznanie sił i ugrupowania przeciwnika.

III. DANE DODATKOWE

Stosownie do zaistniałej sytuacji i prognozowanych zagrożeń niemilitarne ogniwa „REMBERTOWII” realizują zadania obronne w sferze cywilnej.

1. Wójt gminy. MICHAŁÓW poinformował, że na drodze MICHAŁÓWY-OKUNIEW w dn. 12.05. należy spodziewać się kolumny ok. 1000 uchodźców przemieszczających się z rejonu walk.
2. Wójt gminy. ZAKRĘT poinformował, że na obszarze gminy dokonano próby zamachów na przedstawicieli policji i administracji samorządowej.
3. Wójt gminy. ZAKRĘT poinformował, że na obszarze gminy stwierdzono przypadki penetracji obiektów ważnych z punktu widzenia obronności przez osoby postronne.
4. Policja z komisariatu w m. OKUNIEW przejmuje pod bezpośrednią ochronę obiekty cywilnej administracji publicznej oraz patroluje rejon gminy z zadaniem przeciwdziałania przestępczości pospolitej. Jednostki Ochotniczej Straży Pożarnej utrzymują pełną gotowość do wykonania wzmoczonych akcji ratowniczo-gaśniczych.

IV. PRACA DO WYKONANIA

1. Zapoznać się z założeniem i wrysować na mapy położenie wojsk.
2. Przygotować się do zreferowania:
 - sposobu wykorzystania wojsk OT;
 - organizacji współdziałania z wojskami OT i niemilitarnymi ogniwami obronnymi;
 - koncepcji ochrony ludności i mienia w planowanych rejonach walk.

Aneks 1: Organizacja, wyposażenie i możliwości jednostek OT

Opracował:
kpt.mgr inż. Jacek JANKOWSKI

Aneks 1

ORGANIZACJA, WYPOSAŻENIE I MOŻLIWOŚCI JEDNOSTEK OT

A. Kompania OT

	Dowództwo	plp (3)	drdow	plppanc	drgosp	Ogółem
Stan osobowy	3	93	10	16	4	126
ppk				4		4
Motocykl			1			1
Kuchnia polowa					1	1
Sam.cięż.-teren.		9	1	1	1	12
Sam.osob.-teren.	1					1

Powierzchnia rejonu odpowiedzialności - 100 – 150 km².

AKADEMIA OBRONY NARODOWEJ
WYDZIAŁ WOJSK LĄDOWYCH
ZAKŁAD TAKTYKI WOJSK LĄDOWYCH

Egz. nr . . .

Dla nauczycieli akademickich i studentów

ĆWICZENIE NR 23

Działania bojowe kompanii

Założenie taktyczne nr 2

Kompania zmechanizowana (czołgów) w natarciu.

Mapy: 1: 25 000

N-34-139-B- a

N-34-139-B-c

N-34-139-B-b

N-34-139-B-d

Położenie wojsk: 130930 MAJ

I

SYTUACJA OGÓLNA

„**REDLANDIA**” Przeciwnik kontynuuje natarcie w kierunku BIAŁA PODLASKA-MIŃSK MAZOWIECKI, w celu opanowania rubieży rzeki WISŁA. Rozbił część sił zgrupowania obronnego „**REMBERTOWII**”. Pierwszorzutowymi pododdziałami opanowały rubież: PUSTELNIK – wschód SULEJÓWEK – WIĘZOWNA – wschód OTWOCK uzyskując największe powodzenie na kierunku OTWOCK – WESOŁA.

W wyniku rozciągnięcia ugrupowania oraz braku odwodów gotowych do użycia jego natarcie słabnie.

„**REMBERTOWIA**” 2 BZ z dwoma kOT broni rejonu obrony: PUSTELNIK – płn. OKUNIEW; WIELGOLAS – SULEJÓWEK, w celu załamania natarcia przeciwnika i stworzenia warunków do wykonania zwrotu zaczepnego siłami przełożonego.

Pododdziały brygady znajdują się w następującym położeniu::

- 21 bz (bez kz), który z powodzeniem zatrzymał natarcie przeciwnika na wschodnim skraju m. HALINÓW uniemożliwiając wejście przeciwnika do miejscowości; (szczegółowe położenie - „Położenie wojsk 130930 MAJ” - szkic na kalce),
- 23 bcz (z kz / bez kcz) z trudem powstrzymuje natarcie przeciwnika, który na kierunku DĘBE WIELKIE – DŁUGA SZLACHECKA włamał się w ugrupowanie batalionu na głębokość pierwszorzutowych kompanii; (szczegółowe położenie - „Położenie wojsk 130930 MAJ” - szkic na kalce),

Lewe skrzydło 2 BZ osłania 44 kOT uniemożliwiając jej oskrzydlenie z kierunku północnego.

Odwód brygady w sile 22bz (z kcz) w rejonie ześrodkowania (patrz oleata) w gotowości do działania zgodnie z otrzymanym rozkazem.

II SYTUACJA SZCZEGÓŁOWA

„**REDLANDIA**” 71 BZ ma zaangażowane w walce w pierwszym rzucie 711bz i 713bcz i część 712 bz (patrz oleata). Odwód brygady 714 bpzmot.

Największe powodzenie 71 BZ uzyskała na kierunku: DĘBY WIELKIE – HALINÓW, gdzie działania prowadzi 713bcz. W wyniku narastającego oporu batalion ten został czasowo zmuszony do przejścia do obrony, odwód batalionu w rejonie KRZEWINA

Na kierunku PUSTELNIK – OKUNIEW natarcie 711 bz zatrzymane.

712 bz zatrzymany na rubieży drogi WIELGOLAS – DŁUGA KOŚCIELNA

Część sił odwodu 71 BZ - 714bz zaangażowana w walce z znajdującymi się w jej ugrupowaniu siłami „REMBERTOWII” w m. DĘBE WIELKIE i PUSTELNIK.

W wyniku rozciągnięcia ugrupowania, zaangażowania części sił w walce z pozostawionymi w ugrupowaniu siłami „REMBERTOWII” natarcie 71BZ słabnie

Dowódca 71 BZ zamierza pierwszorzutowymi pododdziałami czasowo przejść do obrony na opanowanej rubieży i po zniszczeniu okrążonych sił wznowić natarcie w kierunku: DĘBE WIELKIE – SULEJÓWEK , opanować rubież: PL „PRZEPUST”, gdzie częścią sił, zabezpieczyć prawe skrzydło dywizji. Odwodem brygady spotęgować uderzenie w kierunku SULEJÓWEK – REMBERTÓW i opanować PL „ZAPORA” przez co osiągnąć cel działania.

„**REMBERTOWIA**” 22 bz odwód brygady w rejonie obrony w gotowości do wykonania następującego zadania: uderzeniem trzech kompani, rozbić przeciwnika w rejonie włamania odblokowania okrążone siły, opanować obiekt „STAW” przez co odtworzyć przednią linię obrony brygady.

Część sił (223kz) pozostawić w odwodzie Dowódcy 22BZ.

222kz zakończyła przygotowanie do działania i jest w gotowości do natarcia zgodnie z otrzymanym zadaniem (patrz - Rozkaz bojowy nr 1 dowódcy 22bz).

III. DANE DODATKOWE

Dowódca 2BZ zamierza pierwszorzutowymi pododdziałami załamać natarcie przeciwnika, nie dalej jak do linii „BAZALT” i uderzeniem częścią sił odwodu brygady z LD „SKOK” rozbić przeciwnika w rejonie włamania, skąd zabezpieczyć wykonanie zwrotu zaczepnego przełożonego. W wypadku niepowodzenia i niezatrzymania przeciwnika na linii

„BAZALT” pogłębić obronę odwodem brygady na LD „SIODŁO” i LD „GRANIT”, gdzie całością sił załamać natarcie przeciwnika.

1. Ukompletowanie 222 kz 98%

Czas:

Wschód i zachód słońca przyjąć zgodnie z kalendarzem.

IV. PRACA DO WYKONANIA

1. Przystudiować w obowiązujących dokumentach doktrynalnych zagadnienia dotyczące natarcia kompanii..
2. Pobrać i wykorzystać w przygotowaniu się do zajęć:
 - „Położenie wojsk 130930 MAJ” - (szkic na kalce), oraz (mapa 1:25 000 – magazyn map);
 - Założenie taktyczne nr 2 (oddzielne wydawnictwo – biblioteka);
 - Identyfikator składu bojowego wojsk własnych i przeciwnika (oddzielne wydawnictwo – biblioteka).
3. Do zajęć z taktyki wojsk lądowych przygotować:
 - a) na mapie:
 - uzupełnić sytuację danymi z założenia;
 - wrysować decyzję dowódcy kompanii do natarcia;
 - b) przygotować się do pracy w zakresie następujących problemów:
 - określeniu roli kompanii w realizacji celu natarcia batalionu;
 - sprecyzowanie zadania własnego;
 - uzasadnienia podjętej decyzji;
 - złożenia meldunku bojowego w roli dowódcy kompanii w styczności
 - prowadzenia rekonesansu dowódcy kompanii do natarcia (a w tym postawienie zadań i organizacja współdziałania);
 - wykonania szkicu natarcia;
 - rozwiązywania problemów w czasie kierowania walką;
4. Szczegółowego instruktażu do zajęć udzielią nauczyciele akademickcy

ZAŁĄCZNIKI:

1. Sytuacja rozpoznawcza

2. Sytuacja WRiArt.
3. Sytuacja wojsk OPL
4. Sytuacja wojsk obrony terytorialnej i układu pozamilitarnego.
5. Sytuacja logistyczna..
6. Położenie wojsk 130930 MAJ – szkic na kalce (oddzielne wydawnictwo).
7. mapa 1:25 000 (magazyn map)

OPRACOWAŁ:

(-) mjr dypl. Wojciech SZCZUROWSKI

Wvdrukowano w 95 egz.

Egz. nr 1-15 dokumentacja ćwiczenia

Egz. nr 16-95 archiwum biblioteki ogólnej

Wyk. mjr W. SZCZUROWSKI

Druk AON zam. nr 333/WW/

**SYTUACJA ROZPOZNAWCZA 22 bz dla 222kz
130930 MAJ**

I. SYTUACJA OGÓLNA

O 8.00 oficer rozpoznania sekcji S 2 22 bz dysponuje informacjami o przeciwniku zgodnymi z mapą (kalką) „Położenie wojsk o 130930 MAJ”.

Do 8.00 oficer rozpoznania 22 bz otrzymał dodatkowe, następujące informacje o przeciwniku:

- przeciwnik prowadzi aktywną akcję propagandową ukierunkowaną na ludność zamieszkującą obszary REMBERTOWII, a zwłaszcza w rejonach: OKUNIEW – SULEJÓWEK – WIĄZOWNA - HALINÓW;
- uaktywniło się rozpoznanie lotnicze na kierunkach: MIŃSK MAZOWIECKI – SULEJÓWEK i MIŃSK MAZOWIECKI – JANÓWEK - wzdłuż drogi i torów kolejowych;
- należy liczyć się z możliwością silnego oddziaływania grup dywersyjno – rozpoznawczych przeciwnika w rejonie: 5km płn. - wsch. OKUNIEW, na drogach: STANISŁAWÓW – OKUNIEW i STANISŁAWÓW - WOŁOMIN oraz wrogiego stosunku części ludności cywilnej na wschód od SULEJÓWKA, będącego efektem oddziaływania propagandowego przeciwnika;
- ponadto stwierdzono działanie elementów rozpoznawczych przeciwnika na drodze: MICHAŁÓW - OKUNIEW;
- wykryto marsz kolumn na drodze MIŃSK MAZOWIECKI – DĘBE WIELKIE;
- wykryto marsz pododdziału w sile kompanii na drodze DĘBE WIELKIE - WIELGOLAS;
- elementy rozpoznania przeciwnika na kierunku KONIK NOWY - ZAKRĘT.

II. SYTUACJA SZCZEGÓŁOWA

Batalion zmechanizowany (czołgów) jest najniższym szczeblem organizacyjnym, który posiada etatowy potencjał rozpoznawczy, mogący realizować podstawowe zadania rozpoznania. Aktualnie potencjał rozpoznawczy batalionu tworzy sekcja S 2.

Na szczeblu batalionu za działalność rozpoznawczą ponosi odpowiedzialność **sekcja S 2**, którą tworzy: kierownik sekcji, oficer sekcji (asystent), oficer ds. wsparcia bojowego, radiooperator - kierowca.

Sekcja S 2 wchodzi w skład Grupy Dowodzenia i odpowiada za:

- przygotowanie i realizację przedsięwzięć rozpoznawczych, wywiadowczych i kontrwywiadowczych w batalionie;

- szkolenie dowództwa i sztabu batalionu z zagadnień rozpoznania, armii obcych oraz pracy informacyjnej;
- właściwe wykorzystanie elementów rozpoznawczych tworzonych ze składu batalionu.

Strukturę organizacyjną plutonu rozpoznania i wojsk przeciwnika przyjmować na podstawie identyfikatora.

Ukompletowanie przeciwnika - jak w założeniu taktycznym.

III. DANE DODATKOWE

Ponadto oficerowi rozpoznania wiadomo:

- kierownik sekcji rozpoznania 22 bz znajduje się na SD 22 bz ;
- elementy rozpoznawcze brygady prowadzą działania rozpoznawcze w nakazanej strefie na wschód od linii PL TANGO;
- elementy rozpoznawcze batalionu w gotowości do prowadzenia rozpoznania od linii PL NEFRYT (MICHAŁÓW – BUDZISKA - wsch. MROWISKA DUŻE / MAŁE – GĘŚLIN – wsch. STEFANÓW) do PL TANGO;

IV. PRACA DO WYKONANIA

Do zajęć:

- wrysować położenie pododdziałów rozpoznawczych na mapę;
- zapoznać się szczegółowo z sytuacją wyjściową;
- przygotować meldunek dotyczący oceny przeciwnika wraz z uzasadnieniem;
- umieć przedstawić i uzasadnić możliwości oddziaływania przeciwnika na wojska w obronie;
- opracować niezbędne kalkulacje czasowo-przestrzenne do uzasadniania przyjętych rozwiązań;
- umieć przedstawić zasadnicze wnioski z oceny terenu i warunków pogodowych w rejonie obrony kompanii;
- na foliach wrysować niezbędne elementy oceny przeciwnika, decyzji dowódcy kompanii;
- skierować wóz patrolowy między linie PL NEFRYT a PL TANGO.

OPRACOWAŁ

/-/mjr dypl. Grzegorz ROSŁAN

SYTUACJA W ZARESIE WSPARCIA OGNIOWEGO 222 kz

130930 MAJ

I Sytuacja ogólna

22 kwsp zakończyła przygotowanie i jest w gotowości do działania.

Położenie 22 kwsp – patrz „Położenie wojsk o 130930 MAJ”.

II Sytuacja szczegółowa

Stan zasadniczego sprzętu kwsp:

- 6 moździerzy 120 mm.
- 4 samochody ciężarowo-terenowe

III Dane dodatkowe

- Do 222 kz przybyła 2 SWO;

IV Praca do wykonania

- nanieść sytuację artylerii na mapę;
- w roli oficera wsparcia ogniowego kompanii dokonać analizy zadania;
- być w gotowości do rozwiązywania problemów wykorzystania przyznanego 222 kz wysiłku wsparcia ogniowego.

Opracował:

kpt. mgr inż. Tomasz CAŁKOWSKI

SYTUACJA OBRONY PRZECIWLOTNICZEJ**130930 MAJ****I. SYTUACJA OGÓLNA**

„REDLANDIA” rozwija operację zaczepną w kierunku: BIAŁA PODLASKA – MIŃSK MAZOWIECKI. Na skutek utraty lokalnego panowania w powietrzu i braku bliższych odwodów operacyjnych, tempo natarcia słabnie. Działania operacyjne „REDLANDII” wspierane jest okresami przez lotnictwo taktyczne samolotami Su-22 i Su-24, który główny wysiłek skupiony jest na izolacji lotniczej rejonu działań (AI). W ramach tych zadań główne uderzenia były kierowane na zdeorganizowanie wojsk przegrupowujących się w obszar działań bojowych oraz kolumny logistyczne. Zważywszy jednak na poniesienie dużych strat w samolotach, coraz częstsze awarie systemów nawigacji i uzbrojenia dało się zauważyć, że wysiłek lotnictwa sukcesywnie spada. Potwierdzeniem może być ostatnia doba walki, w której lotnictwo działało sporadycznie oraz niewielkimi siłami od 6-8 samolotów jednocześnie. Możliwości remontowe samolotów znacznie spadają, pogłębia się również zmęczenie personelu lotniczego, w tym również pilotów.

W celu zintensyfikowania możliwości bezpośredniego wsparcia wojsk lądowych (CAS) od kilkunastu godzin trwa przebazowanie dwóch eskadr samolotów szturmowych SU-25 na zdobyte wcześniej i wyremontowane lotniska, które znajdują się około 70 km od linii styczności bojowej wojsk. Również śmigłowce bojowe przeciwnika są w trakcie zajmowania lądowiska zapasowego w rejonie: GWIZDAŁY /4322/. Działania przeciwnika mogą wskazywać, że zamierza skrócić czas użycia śmigłowców działających na wezwanie z pola walki do 20 minut oraz zintensyfikować wsparcie lotnicze.

Śmigłowce bojowe Mi-24 D w dotychczasowych działaniach wspierały pierwszorzutowe pododdziały wojsk lądowych „REDLANDII” głównie z nad ich ugrupowania. Stwierdzono jednak nieliczne próby przenikania pojedynczych lub par śmigłowców w głąb ugrupowania pierwszorzutowych brygad i wykonywanie zaskakujących uderzeń z zasadzek. Obiektami tych ataków były głównie odwody specjalne w czasie wychodzenia na rubieże ogniowe oraz artyleria. Ataki były wykonywane ze skrajnie małych wysokości rzędu 15 – 25 m, przy bardzo krótkim czasie przebywania na rubieży ogniowej wynoszącym maksymalnie 40 s. Taki sposób wykonywania ataku przez śmigłowce znacznie

utrudniał ich wykrycie oraz możliwość ich niszczenia przeciwlotniczymi zestawami raketowymi i artyleryjskimi.

2 BZ z dwiema kompaniami OT broni rejonu obrony: PUSTELNIK, OKUNIEW, WIELGOLAS, SULEJÓWEK. Osłonę przeciwlotniczą w tym rejonie realizuje 20 dplot/2BZ oraz bplot OT wyposażona w 8 x PPZR STRZAŁA -2M. Główny wysiłek systemu OPL 2 BZ jest skupiony na osłonie pierwszorzutowych batalionów (21 bz i 23bcz). Dywizjonowa radiolokacyjna stacja wstępnego poszukiwania (RSWP) NUR-21 jest rozwinięta jako skryta 2 km. 3 km płn. OSTROWIK w gotowości do pracy na sygnał „ZORZA”.

Na kierunku obrony 2BZ natarcie prowadzi 71 BZ przeciwnika ale jej natarcie zostało częściowo zatrzymane a pododdziały zmuszone do czasowego przejścia do obrony na opanowanych dotychczas rubieżach na kierunku DĘBE WIELKIE-OKUNIEW. Z przechwyconego w sieci radiowej informacji wynika, że dowódca 71 BZ prosił o wsparcie lotnicze na kierunkach działania 711 i 712 bz.

II. SYTUACJA SZCZEGÓŁOWA

W dotychczasowych działaniach stwierdzono przeloty lotnictwa rozpoznawczego (Su-24MR) po trasie: ZATORY /1228/, DĄBRÓWKA /2015/, CHRZĘSNE /3311/, ZAKRZEW /5201/ GRĘBKÓW /6291/. 22 batalion w dotychczasowych działaniach był obiektem uderzenia grypy 4 samolotów SU-22. Uderzenia były wykonywane z lotu poziomego na małych wysokościach, przy użyciu bomb klasycznych i NPR.. Straty są w trakcie ustalania.

Główny wysiłek OPL 22 bz skupia na walce ze śmigłowcami i samolotami szturmowymi głównie w ramach przedsięwzięć powszechnej OPL. Wykrywanie śmigłowców i samolotów szturmowych oraz alarmowanie o zagrożeniu dowódca batalionu zamierza zorganizować na bazie batalionowego i kompanijnych posterunków obserwacyjnych.

W celu wzmocnienia specjalistycznej osłony przeciwlotniczej batalionu dowódca 2 BZ przydzielił 1bplot/22dplot na cały okres działań.

222 kz jest przygotowana do wykonania natarcia z rubieży PL „SKOK” w kierunku OKUNIEW – DĘBE WIELKIE. Licząc się z zagrożeniem uderzeniami do pary samolotów SU-25 lub do klucza śmigłowców Mi-24 W przeciwnika dowódca 22 bz przydzielił do kompanii drużynę strzelców przeciwlotników w składzie 4 x PPZR „GROM” z zapasem 8 rakiet.

221 kz jest w gotowości do spotęgowania uderzenia zgrupowania „ALFA”. W celu wzmocnienia osłony przeciwlotniczej dowódca 22 bz przydzielił na okres działań drużynę strzelców przeciwlotników z 4 zestawami „GROM” oraz 10 raketami.

223 kz nie biorąca udziału w kontrataku (odwód 22 bz) zgodnie z zamiarem dowódcy batalionu otrzymała zadanie pogłębienia obrony na lewym skrzydle brygady i zatrzymania przeciwnika na zagrożonym kierunku na którym pododdziały „REMBERTOWI” były wspierane kluczem śmigłowców Mi-24D. W tej sytuacji do 223 kz został przedzielony pluton armat 23 mm (4 x ZU-23-2) na cały okres wykonywania zadania. Pluton otrzymał na okres działań 1,5 jo amunicji 23 mm.

Batalionową kompanię wsparcia przed uderzeniami ŚNP przeciwnika osłania pluton 23 mm armat przeciwlotniczych (4 x ZU-23-2).

III. DANE DODATKOWE

W ramach szkolenia zgrywającego wszystkie kompanie opanowały sposoby zwalczania zwalczanie celów powietrznych w ramach powszechnej obrony przeciwlotniczej.

Podstawowe dane taktyczno-techniczne PPZR „GROM”

Ciężar zestawu	16,5 kg
	10,5 kg
Kaliber	72 cm
Średnia prędkość	650 m/s
Zakres temperatury pracy	-35° +50°
Dalsza granica strefy rażenia	5500 m
Bliższa granica strefy rażenia	400 – 500 m
Dolna granica strefy rażenia	10 m
Górna granica	3500 m
kursowy	
Parametr do samolotu	do 2000 m
Parametr do śmigłowców	3000 m
Czas gotowości	maksimum 15 sekund
Producent	MESKO. Skazysko Kamienna

OPRACOWAŁ

mjr dr Adam RADOMSKI

**SYTUACJA WOJSK OT I UKŁADU POZAMILITARNEGO
0130930 MAJ**

I. SYTUACJA SZCZEGÓŁOWA

1. Samodzielne kompanie OT prowadzą obronę miejscowości i działania nieregularne w rejonach odpowiedzialności.
 - kOT „PUSTELNIK” prowadzi obronę punktu oporu w m. PUSTELNIK (31,93).
W wypadku włamania się przeciwnika w głąb obrony otrzymała zadanie przejścia do działań nieregularnych w wyznaczonym rejonie odpowiedzialności.
Ukompletowanie kompanii 60%.
 - kOT „DĘBE” prowadzi obronę punktu oporu w m. DĘBE WIELKIE (30,85).
W wypadku włamania się przeciwnika w głąb obrony otrzymała zadanie przejścia do działań nieregularnych w wyznaczonym rejonie odpowiedzialności.
Ukompletowanie kompanii 65%.
 - 44kOT bez drOT prowadząc działania nieregularne w rejonie odpowiedzialności, zatrzymała oddziały obejścia przeciwnika 500 m. płd. m. CHOJNY oraz osłania lewe skrzydło uniemożliwiając oskrzydlenie 2 BZ z kierunku północnego.
 - drOT z 44kOT dwukrotnie odparła ataki GDR przeciwnika zmierzającego do opanowania przeprawy mostowej w m. OKUNIEW (20,93).

II. DANE DODATKOWE

Informacje pozyskane z sektora niemilitarnego „REMBERTOWII”:

1. Wójt gminy. RATAJEWO poinformował, że na drodze KONIK STARY-RATAJEWO w dn. 13.05. należy spodziewać się kolumny ok. 2000 uchodźców przemieszczających się z rejonu walk.
2. Wójt gminy. OKUNIEW poinformował, że na obszarze gminy dokonano próby zamachów na przedstawicieli policji i administracji samorządowej oraz stwierdzono przypadki penetracji obiektów ważnych z punktu widzenia obronności przez osoby postronne.

III. PRACA DO WYKONANIA

1. Zapoznać się z założeniem i rysować na mapy położenie wojsk.
2. Przygotować się do zreferowania:
 - sposobu wykorzystania wojsk OT;
 - organizacji współdziałania z wojskami OT i niemilitarnymi ogniwami obronnymi;
 - koncepcji ochrony ludności i mienia w planowanych rejonach walk.

Opracował:
kpt.mgr inż. Jacek JANKOWSKI

SYTUACJA LOGISTYCZNA 222 kz

131200MAJ

I SYTUACJA OGÓLNA

22 bz ześrodkowany w rejonie: pkt 108,1, OKUNIEW, płn. SULEJÓWEK kończy odtwarzanie zdolności bojowej.

22 klog SD – 400 m płn. pkt 103,5 rozmieszczona w rejonie (jak mapa) częściowo rozwinęła zasadnicze urządzenia logistyczne do pracy i realizuje zadania zabezpieczenia logistycznego zgodnie z decyzją dowódcy 22 bz.

Ukompletowanie kompanii logistycznej w ludziach i w sprzęcie 95%.

II SYTUACJA SZCZEGÓŁOWA

W pododdziałach 222 kz znajdują się niepełne zapasy środków bojowych i materiałowych (ŚBiM), uszkodzone uzbrojenie i sprzęt wojskowy (UiSW) oraz ranni i chorzy. 22 klog realizuje zadania zabezpieczenia logistycznego w rejonie ześrodkowania. Na transporcie klog znajdują się pełne zapasy ŚBiM.

Ukompletowanie 222 kz w ludziach i w sprzęcie 98%. Stan sanitarno-higieniczny wojsk pomyślny.

Stan zapasów ŚBiM, stan techniczny podstawowego UiSW oraz zestawienie stanu osobowego i sytuację medyczną w 222 kz przedstawia aneks 1.

III DANE DODATKOWE

1. Zestawienie zbiorowej jednostki ognia i napełnienia w batalionie zmechanizowanym przedstawia aneks 2.
2. Urzutowanie zapasów ŚBiM w batalionie zmechanizowanym przedstawia aneks 3.

IV PRACA DO WYKONANIA

1. Przystudiować sytuację logistyczną i nanieść na mapę niezbędne dane z niej wynikające.
2. Zapoznać się z RB nr 1 22 bz i niezbędne dane logistyczne nanieść na mapę.
3. W roli dowódcy kompani dokonać oceny możliwości zabezpieczenia logistycznego 222kz.

Aneksy:

1. Stan zapasów ŚBiM, stan techniczny podstawowego UiSW oraz zestawienie stanu osobowego 222 kz o 131200MAJ.
2. Zestawienie zbiorowej jo i jn w pododdziałach bz.
3. Urzutowanie zapasów ŚBiM w bz.

OPRACOWAŁ:

mjr dypl. mgr Maciej KAŻMIERCZAK

STAN ZAPASÓW ŚRODKÓW BOJOWYCH I MATERIAŁOWYCH 222 kz
131200MAJ

Wyszczególnienie	222 kz
Amunicja strzelecka	0,35
Granaty	0,55
Amunicja strzel. pokładowa	0,30
Amunicja do BWP	0,80
ppk na wozach	0,80
Olej nap. do poj. koł. (ONpk)	1,00
Olej nap. do poj. gąsien. (ONpg)	0,50
Żywność – „S-np” /rdz/	1

STAN TECHNICZNY
PODSTAWOWEGO UZBROJENIA I SPRZĘTU WOJSKOWEGO 222 kz
131200MAJ

Rodzaj sprzętu	Ilość według		Wymaga remontu					SB	Sprawny	
	etat.	ewid.	PT	1 st	2 st	3 st	4 st			5 st
BWP	13	12	1	-	-	-	-	-	-	11
samochody	2	2	-	-	-	-	-	-	-	2

ZESTAWIENIE STANU OSOBOWEGO 222 kz
131200MAJ

Ilość według		Sytuacja medyczna		Zdatnych do walki
etat.	ewid.	Ranni i chorzy	Wymaga ewakuacji	
136	132	7	3	125

Aneks 2
do sytuacji logistycznej 222 kz

Zestawienie zbiorowej jo w pododdziałach bz

Lp	Wyszczególnienie	Masa zbiorowej kz	Ilość przy sprzęcie kz	Masa zbiorowej jo 3 x kz	Ilość przy sprzęcie 3 x kz	Masa zbiorowej jo kwsp	Ilość przy sprzęcie kwsp	Masa zbiorowej pozostałych	Ilość przy sprzęcie pozostałych	Masa zbiorowej jo bz	Ilość przy sprzęcie bz	Ilość w klog bz	Razem w bz
		/t/	/t/	/t/	/t/	/t/	/t/	/t/	/t/	/t/	/t/	/t/	/t/
	Amunicja												
	strzelecka	0,40	0,20	1,21	0,61	0,30	0,15	0,32	0,16	1,83	0,91	0,73	1,65
	granaty	0,14	0,08	0,42	0,25	0,07	0,04	0,11	0,07	0,60	0,36	0,30	0,66
	pokładowa	0,60	0,30	1,80	0,90	0,00	0,00	0,35	0,18	2,15	1,08	0,86	1,94
1	moździerzowa	0,00	0,00	0,00	0,00	8,10	8,10	0,00	0,00	8,10	8,10	4,86	12,96
	BWP	2,04	2,04	6,12	6,12	0,00	0,00	0,16	0,16	6,28	6,28	0,63	6,91
	ppk	0,01	0,01	0,04	0,02	0,00	0,00	0,00	0,00	0,04	0,02	0,01	0,03
	ppk wozy	0,56	0,56	1,68	1,68	0,00	0,00	0,04	0,04	1,72	1,72	0,34	2,06
	razem	3,76	3,19	11,27	9,58	8,47	8,29	0,98	0,60	20,72	18,47	7,74	26,21
	MPS												
	bezyna sam.	0,00	0,00	0,00	0,00	0,00	0,00	0,17	0,68	0,17	0,68	0,17	0,85
2	Onpk	0,06	0,24	0,18	0,72	0,41	1,64	0,85	3,40	1,44	5,76	1,44	7,20
	Onpg	1,04	4,16	3,12	12,48	0,00	0,00	0,19	0,76	3,31	13,24	3,31	16,55
	razem	1,10	4,40	3,30	13,20	0,41	1,64	1,21	4,84	4,92	19,68	4,92	24,60

Urzutowanie zapasów ŚBiM w bz

Lp.	Wyszczególnienie	Taktyczne		
		przy sprzęcie	na transporcie batalionu	Razem w batalionie
1	Amunicja (jo)			
	- strzelecka	0,5	0,4	0,9
	- granaty	0,6	0,5	1,1
	- artyleryjska	1,0	0,6	1,6
	- moździerzowa	1,0	0,6	1,6
	- ppanc	0,2	0,2	0,4
	- raketowa	0,66	0,34	1,0
	- BWP	1,0	0,1	1,1
	- Czołgowa	1,0	0,1	1,1
	- pot	1,0	-	1,0
	- ppk	0,5	0,3	0,8
	- ppk na wozach	1,0	0,2	1,2
2	Środki minersko-zaporowe (dni)	-	2	2
3	MPS (jn)			
	- do techniki naziemnej	4,0	1,0	5,0
4	Żywność (rdz)	1	3	4
5	Umundurowanie			
	- % stanu osobowego	-	-	-
	- kpl.	1	-	1
6	Materiały sanitarne			
	- wyposażenie indywidualne	1	-	1
	- % stanu osobowego	-	30%	30%
	- wg możliwości udział. pomocy	-	4	4

AKADEMIA OBRONY NARODOWEJ
WYDZIAŁ WOJSK LĄDOWYCH
ZAKŁAD TAKTYKI WOJSK LĄDOWYCH

Egz. nr . . .

Dla nauczycieli akademickich i studentów

ĆWICZENIE NR 23

Działania bojowe kompanii

Założenie taktyczne nr 3

Kompania zmechanizowana (czołgów) w obronie

Mapy: 1: 25 000

N-34-139-B- a

N-34-139-B-c

N-34-139-B-b

N-34-139-B-d

Położenie wojsk: 131200 MAJ

I

SYTUACJA OGÓLNA

„**REDLANDIA**” Przeciwnik kontynuuje natarcie w kierunku BIAŁA PODLASKA-MIŃSK MAZOWIECKI, w celu opanowania rubieży rzeki WISŁA. Rozbił część sił zgrupowania obronnego „REMBERTOWII”. Pierwszorzutowymi pododdziałami opanowały rubież: PUSTELNIK – wschód SULEJÓWEK – WIĘZOWNA – wschód OTWOCK uzyskując największe powodzenie na kierunku OTWOCK – WESOŁA.

Na kierunku DĘBE WIELKIE – OKUNIEW w wyniku narastającego oporu przeszedł czasowo do obrony opanowanej rubieży, w celu reorganizacji systemu natarcia , podciągnięcia odwodów i wznowienia działań zaczepnych na zatrzymanym kierunku

„**REMBERTOWIA**” 2 BZ z dwoma kOT broni rejonu obrony: PUSTELNIK – ptn. OKUNIEW; WIELGOLAS – SULEJÓWEK, w celu załamania natarcia przeciwnika i stworzenia warunków do wykonania zwrotu zaczepnego siłami przełożonego.

W I rzucie 2 BZ 21 bz (bez kz), i 23 bcz (z kz / bez kc) zatrzymały natarcie przeciwnika na linii PL „BAZALT”, stwarzając warunki do wykonania kontrataku odwodem brygady

Dowódca 22bz z powodzeniem rozwija natarcie w celu rozbicia przeciwnika w rejonie włamania i odzyskania przedniej linii obrony.

II

SYTUACJA SZCZEGÓŁOWA

„**REDLANDIA**” W wyniku kontrataku „REMBERTOWI” 713 bcz utracił część opanowanego terenu, został zmuszony do wycofania i przechodzi do obrony na kolejnej rubieży.

712 bz nie uzyskał powodzenia i jest uwikłany w walkę o m. HALINÓW.

711bz grupami obejścia na kierunku MICHAŁÓW – OKUNIEW zmusił do wycofania części sił przeciwnika i z trudem kontynuuje natarcie.

714 bczmot w rejonie RYSIE - CYGANKA w gotowości do działania uzyska za ok. 2h

Dowódca 71 BZ zamierza pierwszorazowymi pododdziałami zatrzymać kontratak przeciwnika, czasowo przejść do obrony na opanowanej rubieży. Wykorzystując działanie oddziałów obejścia częścią sił wykonać uderzenie w kierunku STANISŁAWÓW - OKÓNIEW powodzenia, wyjść na tyły kontratakującego przeciwnika, zdeorganizować jego system obrony i poprzez wprowadzenie odwodu wznowić natarcie dla osiągnięcia celu działania.

„REMBERTOWIA” 22 bz z powodzeniem naciera w kierunku OKUNIEW DĘBE WIELKIE. Uderzeniem dwóch kompanii w pierwszym rzucie rozbił część sił w rejonie włamania. W wyniku wejścia kompanii pierwszego rzutu w teren zabudowany tempo natarcia spadło.

223kz odwód 2BZ w rejonie ześrodkowania gotowości do wykonania zadań zgodnie z otrzymanym rozkazem (patrz - Rozkaz bojowy nr 1 dowódcy 22bz).

III.

DANE DODATKOWE

Dowódca 2 BZ zamierza w zaistniałej sytuacji odwodem 223kz wyjść na rubież LD „SIODŁO” pogłębić obronę na lewym skrzydle brygady i zatrzymać natarcie przeciwnika na zagrożonym kierunku.

1. Ukompletowanie 223 kz 98%

IV.

PRACA DO WYKONANIA

1. Przystudiować w obowiązujących dokumentach doktrynalnych zagadnienia obrony kompanii..
2. Pobrać i wykorzystać w przygotowaniu się do zajęć:
 - „Położenie wojsk 131200 MAJ” - (szkic na kalce), oraz (mapa 1:25 000 – magazyn map);
 - Założenie taktyczne nr 3 (oddzielne wydawnictwo – biblioteka);
 - Identyfikator składu bojowego wojsk własnych i przeciwnika (oddzielne wydawnictwo – biblioteka).
3. Do zajęć z taktyki wojsk lądowych przygotować:
 - a) na mapie:

- uzupełnić sytuację danymi z założenia;
 - wrysować decyzję do obrony;
- b) przygotować się do pracy w zakresie następujących problemów:
- określeniu roli kompanii w realizacji celu obrony brygady;
 - sprecyzowania zadania własnego;
 - uzasadnienia podjętej decyzji;
 - złożenia meldunku bojowego w roli dowódcy kompanii w styczności
 - prowadzenia rekonesansu punktu oporu;
 - wykonania szkicu obrony kompanii;
 - prowadzenia rekonesansu dowódcy kompanii do obrony (a w tym postawienie zadań i organizacja współdziałania);
4. Szczegółowego instruktażu do zajęć udzielią nauczyciele akademicy

ZAŁĄCZNIKI:

1. Sytuacja rozpoznawcza
2. Sytuacja WRiArt.
3. Sytuacja wojsk OPL
4. Sytuacja wojsk obrony terytorialnej i układu pozamilitarnego.
5. Sytuacja logistyczna...
6. Położenie wojsk 131200 MAJ –szkic na kalce (oddzielne wydawnictwo).
7. mapa 1:25 000 (magazyn map)

OPRACOWAŁ

(-) mjr dypl. Wojciech SZCZUROWSKI

Wydrukowano w 95 egz.

Egz. nr 1-15 dokumentacja ćwiczenia

Egz. nr 16-95 archiwum biblioteki ogólnej

Wyk. mjr W. SZCZUROWSKI

Druk AON zam. nr 334/WW/

**SYTUACJA ROZPOZNAWCZA 22 bz dla 223kz
131200 MAJ**

I. SYTUACJA OGÓLNA

O 8.00 oficer rozpoznania sekcji S 2 22 bz dysponuje informacjami o przeciwniku zgodnymi z mapą (kalką) „Położenie wojsk o 131330 MAJ”.

Do 8.00 oficer rozpoznania 22 bz otrzymał dodatkowe, następujące informacje o przeciwniku:

- przeciwnik prowadzi aktywną akcję propagandową ukierunkowaną na ludność zamieszkującą obszary REMBERTOWIL, a zwłaszcza w rejonach: OKUNIEW – SULEJÓWEK – WIĄZOWNA - HALINÓW;
- uaktywniło się rozpoznanie lotnicze na kierunkach: MIŃSK MAZOWIECKI – SULEJÓWEK i MIŃSK MAZOWIECKI – JANÓWEK - wzdłuż drogi i torów kolejowych;
- należy liczyć się z możliwością silnego oddziaływania grup dywersyjno – rozpoznawczych przeciwnika w rejonie: 5km płn. - wsch. OKUNIEW, na drogach: STANISŁAWÓW – OKUNIEW i STANISŁAWÓW - WOŁOMIN oraz wrogiego stosunku części ludności cywilnej na wschód od SULEJÓWKA, będącego efektem oddziaływania propagandowego przeciwnika;
- ponadto stwierdzono działanie elementów rozpoznawczych przeciwnika na drodze: MICHAŁÓW - OKUNIEW;
- wykryto marsz kolumn na drodze MIŃSK MAZOWIECKI – DĘBE WIELKIE;
- wykryto marsz pododdziału w sile kompanii na drodze DĘBE WIELKIE - WIELGOLAS;
- elementy rozpoznania przeciwnika na kierunku KONIK NOWY - ZAKRĘT.

II. SYTUACJA SZCZEGÓŁOWA

Batalion zmechanizowany (czołgów) jest najniższym szczeblem organizacyjnym, który posiada etatowy potencjał rozpoznawczy, mogący realizować podstawowe zadania rozpoznania. Aktualnie potencjał rozpoznawczy batalionu tworzy sekcja S 2.

Na szczeblu batalionu za działalność rozpoznawczą ponosi odpowiedzialność **sekcja S 2**, którą tworzy: kierownik sekcji, oficer sekcji (asystent), oficer ds. wsparcia bojowego, radiooperator - kierowca.

Sekcja S 2 wchodzi w skład Grupy Dowodzenia i odpowiada za:

- przygotowanie i realizację przedsięwzięć rozpoznawczych, wywiadowczych i kontrwywiadowczych w batalionie;

- szkolenie dowództwa i sztabu batalionu z zagadnień rozpoznania, armii obcych oraz pracy informacyjnej;
- właściwe wykorzystanie elementów rozpoznawczych tworzonych ze składu batalionu.

Strukturę organizacyjną plutonu rozpoznania i wojsk przeciwnika przyjmować na podstawie identyfikatora.

Ukompletowanie przeciwnika - jak w założeniu taktycznym.

III. DANE DODATKOWE

Ponadto oficerowi rozpoznania wiadomo:

- kierownik sekcji rozpoznania 22 bz znajduje się na SD 22 bz ;
- elementy rozpoznawcze brygady prowadzą działania rozpoznawcze w nakazanej strefie na wschód od linii PL TANGO;
- elementy rozpoznawcze batalionu w gotowości do prowadzenia rozpoznania od linii PL NEFRYT (MICHAŁÓW – BUDZISKA - wsch. MROWISKA DUŻE / MAŁE – GEŚLIN – wsch. STEFANÓW) do PL TANGO;

IV. PRACA DO WYKONANIA

Do zajęć:

- wrysować położenie pododdziałów rozpoznawczych na mapę;
- zapoznać się szczegółowo z sytuacją wyjściową;
- przygotować meldunek dotyczący oceny przeciwnika wraz z uzasadnieniem;
- umieć przedstawić i uzasadnić możliwości oddziaływania przeciwnika na wojska w obronie;
- opracować niezbędne kalkulacje czasowo-przestrzenne do uzasadniania przyjętych rozwiązań;
- umieć przedstawić zasadnicze wnioski z oceny terenu i warunków pogodowych w rejonie obrony kompanii;
- na foliach wrysować niezbędne elementy oceny przeciwnika, decyzji dowódcy kompanii;
- skierować wóz patrolowy między linie PL NEFRYT a PL TANGO.

OPRACOWAŁ

/-/mjr dypl. Grzegorz ROSŁAN

SYTUACJA W ZARESIE WSPARCIA OGNIOWEGO 223 kz

131200 MAJ

I Sytuacja ogólna

22 kwsp zakończyła przygotowanie i jest w gotowości do działania.

Położenie 22 kwsp – patrz „Położenie wojsk o 131200 MAJ”.

II Sytuacja szczegółowa

Stan zasadniczego sprzętu kwsp:

- 6 moździerzy 120 mm.
- 4 samochody ciężarowo-terenowe

III Dane dodatkowe

- Do 223 kz przybyła 3 SWO;

IV Praca do wykonania

- nanieść sytuację artylerii na mapę;
- w roli oficera wsparcia ogniowego kompanii dokonać analizy zadania;
- być w gotowości do rozwiązywania problemów wykorzystania przyznanego 223 kz wysiłku wsparcia ogniowego.

Opracował:

kpt. mgr inż. Tomasz CAŁKOWSKI

SYTUACJA OBRONY PRZECIWLOTNICZEJ**131200 MAJ****I. SYTUACJA OGÓLNA**

„REDLANDIA” rozwija operację zaczepną w kierunku: BIAŁA PODLASKA – MIŃSK MAZOWIECKI. Na wskutek utraty lokalnego panowania w powietrzu i braku bliższych odwodów operacyjnych, tempo natarcia słabnie. Działania operacyjne „REDLANDII” wspierane jest okresami przez lotnictwo taktyczne samolotami Su-22 i Su-24, który główny wysiłek skupiony jest na izolacji lotniczej rejonu działań (AI). W ramach tych zadań główne uderzenia były kierowane na zdeorganizowanie wojsk przegrupowujących się w obszar działań bojowych oraz kolumny logistyczne. Zważywszy jednak na poniesienie dużych strat w samolotach, coraz częstsze awarie systemów nawigacji i uzbrojenia dało się zauważyć, że wysiłek lotnictwa sukcesywnie spada. Potwierdzeniem może być ostatnia doba walki, w której lotnictwo działało sporadycznie oraz niewielkimi siłami od 6-8 samolotów jednocześnie. Możliwości remontowe samolotów znacznie spadają, pogłębia się również zmęczenie personelu lotniczego, w tym również pilotów.

W celu zintensyfikowania możliwości bezpośredniego wsparcia wojsk lądowych (CAS) od kilkunastu godzin trwa przebazowanie dwóch eskadr samolotów szturmowych SU-25 na zdobyte wcześniej i wyremontowane lotniska, które znajdują się około 70 km od linii styczności bojowej wojsk. Również śmigłowce bojowe przeciwnika są w trakcie zajmowania lądowiska zapasowego w rejonie: GWIZDAŁY /4322/. Działania przeciwnika mogą wskazywać, że zamierza skrócić czas użycia śmigłowców działających na wezwanie z pola walki do 20 minut oraz zintensyfikować wsparcie lotnicze.

Śmigłowce bojowe Mi-24 D w dotychczasowych działaniach wspierały pierwszorzutowe pododdziały wojsk lądowych „REDLANDII” głównie z nad ich ugrupowania. Stwierdzono jednak nieliczne próby przenikania pojedynczych lub par śmigłowców w głąb ugrupowania pierwszorzutowych brygad i wykonywanie zaskakujących uderzeń z zasadzek. Obiektami tych ataków były głównie odwody specjalne w czasie wychodzenia na rubieże ogniowe oraz artyleria. Ataki były wykonywane ze skrajnie małych wysokości rzędu 15 – 25 m, przy bardzo krótkim czasie przebywania na rubieży ogniowej wynoszącym maksymalnie 40 s. Taki sposób wykonywania ataku przez śmigłowce znacznie

utrudniał ich wykrycie oraz możliwość ich niszczenia przeciwlotniczymi zestawami raketowymi i artyleryjskimi.

2 BZ z dwiema kompaniami OT broni rejonu obrony: PUSTELNIK, OKUNIEW, WIELGOLAS, SULEJÓWEK. Osłonę przeciwlotniczą w tym rejonie realizuje 20 dplot/2BZ oraz bplot OT wyposażona w 8 x PPZR STRZAŁA -2M. Główny wysiłek systemu OPL 2 BZ jest skupiony na osłonie pierwszorzutowych batalionów (21 bz i 23bcz). Dywizjonowa radiolokacyjna stacja wstępnego poszukiwania (RSWP) NUR-21 jest rozwinięta jako skryta 2 km. 3 km płn. OSTROWIK w gotowości do pracy na sygnał „ZORZA”.

Na kierunku obrony 2BZ natarcie prowadzi 71 BZ przeciwnika ale jej natarcie zostało częściowo zatrzymane a pododdziały zmuszone do czasowego przejścia do obrony na opanowanych dotychczas rubieżach na kierunku DĘBE WIELKIE-OKUNIEW. Z przechwyconego w sieci radiowej informacji wynika, że dowódca 71 BZ prosił o wsparcie lotnicze na kierunkach działania 711 i 712 bz.

II. SYTUACJA SZCZEGÓŁOWA

W dotychczasowych działaniach stwierdzono przeloty lotnictwa rozpoznawczego (Su-24MR) po trasie: ZATORY /1228/, DĄBRÓWKA /2015/, CHRZĘSNE /3311/, ZAKRZEW /5201/ GRĘBKÓW /6291/. 22 batalion w dotychczasowych działaniach był obiektem uderzenia grypy 4 samolotów SU-22. Uderzenia były wykonywane z lotu poziomego na małych wysokościach, przy użyciu bomb klasycznych i NPR.. Straty są w trakcie ustalania.

Główny wysiłek OPL 22 bz skupia na walce ze śmigłowcami i samolotami szturmowymi głównie w ramach przedsięwzięć powszechnej OPL. Wykrywanie śmigłowców i samolotów szturmowych oraz alarmowanie o zagrożeniu dowódca batalionu zamierza zorganizować na bazie batalionowego i kompanijnych posterunków obserwacyjnych.

W celu wzmocnienia specjalistycznej osłony przeciwlotniczej batalionu dowódca 2 BZ przydzielił 1bplot/22dplot na cały okres działań.

222 kz jest przygotowana do wykonania natarcia z rubieży PL „SKOK” w kierunku OKUNIEW – DĘBE WIELKIE. Licząc się z zagrożeniem uderzeniami do pary samolotów SU-25 lub do klucza śmigłowców Mi-24 W przeciwnika dowódca 22 bz przydzielił do kompanii drużynę strzelców przeciwlotników w składzie 4 x PPZR „GROM” z zapasem 8 rakiet.

221 kz jest w gotowości do spotęgowania uderzenia zgrupowania „ALFA”. W celu wzmocnienia osłony przeciwlotniczej dowódca 22 bz przydzielił na okres działań drużynę strzelców przeciwlotników z 4 zestawami „GROM” oraz 10 raketami.

223 kz nie biorąca udziału w kontrataku (odwód 22 bz) zgodnie z zamiarem dowódcy batalionu otrzymała zadanie pogłębienia obrony na lewym skrzydle brygady i zatrzymania przeciwnika na zagrożonym kierunku na którym pododdziały „REMBERTOWI” były wspierane kluczem śmigłowców Mi-24D. W tej sytuacji do 223 kz został przedzielony pluton armat 23 mm (4 x ZU-23-2) na cały okres wykonywania zadania. Pluton otrzymał na okres działań 1,5 jo amunicji 23 mm.

Batalionową kompanię wsparcia przed uderzeniami ŚNP przeciwnika osłania pluton 23 mm armat przeciwlotniczych (4 x ZU-23-2).

III. DANE DODATKOWE

W ramach szkolenia zgrywającego wszystkie kompanie opanowały sposoby zwalczania zwalczanie celów powietrznych w ramach powszechnej obrony przeciwlotniczej.

Podstawowe dane taktyczno-techniczne PPZR „GROM”

Ciężar zestawu	16,5 kg
	10,5 kg
Kaliber	72 cm
Średnia prędkość	650 m/s
Zakres temperatury pracy	-35° +50°
Dalsza granica strefy rażenia	5500 m
Bliższa granica strefy rażenia	400 – 500 m
Dolna granica strefy rażenia	10 m
Górna granica kursowy	3500 m
Parametr do samolotu	do 2000 m
Parametr do śmigłowców	3000 m
Czas gotowości	maksimum 15 sekund
Producent	MESKO. Skazysko Kamienna

OPRACOWAŁ

mjr dr Adam RADOMYSKI

SYTUACJA WOJSK OT I UKŁADU POZAMILITARNEGO 0131200 MAJ

I. SYTUACJA SZCZEGÓŁOWA

1. Samodzielne kompanie OT prowadzą działania nieregularne w rejonach odpowiedzialności.
 - kOT „PUSTELNIK” przeszła do działań nieregularnych w rejonie płn. m. PUSTELNIK (31,93). Ukompletowanie kompanii 55%.
 - kOT „DĘBE” przeszła do działań nieregularnych w rejonie płd. m. DĘBE WIELKIE (30,85).
Ukompletowanie kompanii 55%.
 - 44kOT bez pLOT prowadzi działania nieregularne w rejonie odpowiedzialności zatrzymała oddziały obejścia przeciwnika na rubieży: 500 m. zach. pkt. 116.3 (27,94), 500 m. płn. m. MICHAŁÓW, 1000 m. płn. m. KĄTY GOŹDZIEJEWSKIE (28,92). Ukompletowanie kompanii 65%.
 - pLOT z 44kOT prowadzi działania nieregularne w rejonie płn. m. JAŻAKI (28,92), wykrył kolumnę 3 BWP i 2 czołgów przeciwnika w trakcie postoju w m. JAŻAKI.

II. DANE DODATKOWE

Informacje pozyskane z sektora niemilitarnego „REMBERTOWII”:

1. Wójt gminy. OKUNIEW poinformował, że na obszarze gminy doszło do zamieszek na tle etnicznym inspirowanych przez redlandzką mniejszość narodową.
2. Wójt gminy. HALINÓW poinformował, że na drodze HALINÓW-DŁUGA SZLACHECKA kolumna 1200 uchodźców przemieszcza się z rejonu walk.

IV. PRACA DO WYKONANIA

1. Zapoznać się z założeniem i wrysować na mapy położenie wojsk.
2. Przygotować się do zreferowania:
 - sposobu wykorzystania wojsk OT;
 - organizacji współdziałania z wojskami OT i niemilitarnymi ogniwami obronnymi;
 - koncepcji ochrony ludności i mienia w planowanych rejonach walk.

Opracował
kpt.mgr inż. Jacek JANKOWSKI

SYTUACJA LOGISTYCZNA 223 kz

130930MAJ

I SYTUACJA OGÓLNA

22 bz ześrodkowany w rejonie: pkt 108,1, OKUNIEW, ptn. SULEJÓWEK kończy odtwarzanie zdolności bojowej.

22 klog SD – 400 m ptn. pkt 103,5 rozmieszczona w rejonie (jak mapa) częściowo rozwinęła zasadnicze urządzenia logistyczne do pracy i realizuje zadania zabezpieczenia logistycznego zgodnie z decyzją dowódcy 22 bz.

Ukompletowanie kompanii logistycznej w ludziach i w sprzęcie 95%.

II SYTUACJA SZCZEGÓŁOWA

W pododdziałach 223 kz znajdują się niepełne zapasy środków bojowych i materiałowych (ŚBiM), uszkodzone uzbrojenie i sprzęt wojskowy (UiSW) oraz ranni i chorzy. 22 klog realizuje zadania zabezpieczenia logistycznego w rejonie ześrodkowania. Na transporcie klog znajdują się pełne zapasy ŚBiM.

Ukompletowanie 223 kz w ludziach i w sprzęcie 98%. Stan sanitarno-higieniczny wojsk pomyślny.

Stan zapasów ŚBiM, stan techniczny podstawowego UiSW oraz zestawienie stanu osobowego i sytuację medyczną w 223 kz przedstawia aneks 1.

III DANE DODATKOWE

1. Zestawienie zbiorowej jednostki ognia i napełnienia w batalionie zmechanizowanym przedstawia aneks 2.
2. Urzutowanie zapasów ŚBiM w batalionie zmechanizowanym przedstawia aneks 3.

IV PRACA DO WYKONANIA

1. Przystudiować sytuację logistyczną i nanieść na mapę niezbędne dane z niej wynikające.
2. Zapoznać się z RB nr 1 22 bz i niezbędne dane logistyczne nanieść na mapę.
3. W roli dowódcy kompani dokonać oceny możliwości zabezpieczenia logistycznego 223kz.

Aneksy:

1. Stan zapasów ŚBiM, stan techniczny podstawowego UiSW oraz zestawienie stanu osobowego 223 kz o 130930MAJ.
2. Zestawienie zbiorowej jo i jn w pododdziałach bz.
3. Urzutowanie zapasów ŚBiM w bz.

OPRACOWAŁ:

mjr dypl. mgr Maciej KAŻMIERCZAK

STAN ZAPASÓW ŚRODKÓW BOJOWYCH I MATERIAŁOWYCH 322 kz

130930MAJ

Wyszczególnienie	223 kz
Amunicja strzelecka	0,35
Granaty	0,55
Amunicja strzel. pokładowa	0,40
Amunicja do BWP	0,80
ppk na wozach	0,85
Olej nap. do poj. koł. (ONpk)	2,00
Olej nap. do poj gąsien. (ONpg)	1,50
Żywność – „S-np” /rdz/	1

**STAN TECHNICZNY
PODSTAWOWEGO UZBROJENIA I SPRZĘTU WOJSKOWEGO 223 kz**
130930MAJ

Rodzaj sprzętu	Ilość według		Wymaga remontu						SB	Sprawny
	etat.	ewid.	PT	1 st	2 st	3 st	4 st	5 st		
BWP	13	12	-	-	-	-	-	-	-	12
samochody	2	2	1	-	-	-	-	-	-	1

ZESTAWIENIE STANU OSOBOWEGO 223 kz
130930MAJ

Ilość według		Sytuacja medyczna		Zdatnych do walki
etat.	ewid.	Ranni i chorzy	Wymaga ewakuacji	
136	130	9	3	121

Zestawienie zbiorowej jo w pododdziałach bz

Lp	Wyszczególnienie	Masa zbiorowej kz	ilość przy sprzęcie kz	Masa zbiorowej jo 3 x kz	ilość przy sprzęcie 3 x kz	Masa zbiorowej jo kwsp	ilość przy sprzęcie kwsp	Masa zbiorowej pozostałych	ilość przy sprzęcie pozostałych	Masa zbiorowej jo bz	ilość przy sprzęcie bz	ilość w klog bz	Razem w bz
		/t/	/t/	/t/	/t/	/t/	/t/	/t/	/t/	/t/	/t/	/t/	/t/
	Amunicja												
	strzelecka	0,40	0,20	1,21	0,61	0,30	0,15	0,32	0,16	1,83	0,91	0,73	1,65
	granaty	0,14	0,08	0,42	0,25	0,07	0,04	0,11	0,07	0,60	0,36	0,30	0,66
	pokładowa	0,60	0,30	1,80	0,90	0,00	0,00	0,35	0,18	2,15	1,08	0,86	1,94
1	moździerzowa	0,00	0,00	0,00	0,00	8,10	8,10	0,00	0,00	8,10	8,10	4,86	12,96
	BWP	2,04	2,04	6,12	6,12	0,00	0,00	0,16	0,16	6,28	6,28	0,63	6,91
	ppk	0,01	0,01	0,04	0,02	0,00	0,00	0,00	0,00	0,04	0,02	0,01	0,03
	ppk wozy	0,56	0,56	1,68	1,68	0,00	0,00	0,04	0,04	1,72	1,72	0,34	2,06
	razem	3,76	3,19	11,27	9,58	8,47	8,29	0,98	0,60	20,72	18,47	7,74	26,21
	MPS												
	bezyna sam.	0,00	0,00	0,00	0,00	0,00	0,00	0,17	0,68	0,17	0,68	0,17	0,85
2	Onpk	0,06	0,24	0,18	0,72	0,41	1,64	0,85	3,40	1,44	5,76	1,44	7,20
	Onpg	1,04	4,16	3,12	12,48	0,00	0,00	0,19	0,76	3,31	13,24	3,31	16,55
	razem	1,10	4,40	3,30	13,20	0,41	1,64	1,21	4,84	4,92	19,68	4,92	24,60

Urzutowanie zapasów ŚBiM w bz

Lp.	Wyszczególnienie	Taktyczne		
		przy sprzęcie	na transporcie batalionu	Razem w batalionie
1	Amunicja (jo)			
	- strzelecka	0,5	0,4	0,9
	- granaty	0,6	0,5	1,1
	- artyleryjska	1,0	0,6	1,6
	- moździerzowa	1,0	0,6	1,6
	- ppanc	0,2	0,2	0,4
	- raketowa	0,66	0,34	1,0
	- BWP	1,0	0,1	1,1
	- Czołgowa	1,0	0,1	1,1
	- pot	1,0	-	1,0
	- ppk	0,5	0,3	0,8
	- ppk na wozach	1,0	0,2	1,2
2	Środki minersko-zaporowe (dni)	-	2	2
3	MPS (jn)			
	- do techniki naziemnej	4,0	1,0	5,0
4	Żywność (rdz)	1	3	4
5	Umundurowanie			
	- % stanu osobowego	-	-	-
	- kpl.	1	-	1
6	Materiały sanitarne			
	- wyposażenie indywidualne	1	-	1
	- % stanu osobowego	-	30%	30%
	- wg możliwości udziel. pomocy	-	4	4

Egz. nr 1 z 95 egz.
22 bz
SULEJÓWEK
121600MAJ04
B/234/22

ROZKAZ BOJOWY Nr 1 22 bz

Dokumenty odniesienia: Mapa 1: 25 000, seria Szt.Gen. WP, wyd. 1983, arkusze:
N-34-139-Ba; N-34-139-Bb; N-34-139-Bc; N-34-139-Bd

Strefa czasowa: ALFA

Podział sił: Zgrupowanie taktyczne ALFA:

I rzut: 222 kz z plcz bez plz z drap/2ksap z 1 x BLG-67M

231 kcz z plz bez plcz z drap/2ksap z 1 x BLG-67M

odwód: 221 kz z drsap

Zgrupowanie taktyczne BETA:

223 kz

1. SYTUACJA.

a. Przeciwnik.

Na kierunku obrony 2 BZ naciera 71 BZ przeciwnika, która aktualnie ma zaangażowane w walce w pierwszym rzucie 711 bz i 713 bcz oraz część 712 bz. Odwód brygady 714 bpzmot.

Największe powodzenie 71 BZ uzyskała na kierunku: DĘBY WIELKIE – HALINÓW, gdzie z powodzeniem naciera 713 bcz. Jednak w wyniku narastającego oporu 713 bcz został czasowo zmuszony do przejścia do obrony,

JAWNE

odwód batalionu w rejonie KRZEWINA. Na kierunku PUSTELNIK – OKUNIEW natarcie 711 bz 71 BZ zostało zatrzymane.

712 bz zatrzymany na rubieży drogi WIELGOLAS – DŁUGA KOŚCIELNA. Część sił odwodu 71 BZ – 714 bz zaangażowana w walce z znajdującymi się w jej ugrupowaniu siłami „REMBERTOWII” w miejscowości DĘBE WIELKIE i PUSTELNIK. W wyniku rozciągnięcia ugrupowania oraz zaangażowania części sił w walce z pozostawionymi w ugrupowaniu siłami „REMBERTOWII” natarcie 71BZ słabnie.

Dowódca 71 BZ zamierza pierwszorzutowymi pododdziałami czasowo przejść do obrony na opanowanej rubieży i po zniszczeniu okrążonych sił wznowić natarcie, opanować rubież: PL „PRZEPUST”, gdzie częścią sił przejść do obrony, zabezpieczając prawe skrzydło brygady. Wprowadzeniem odwodu brygady spotęgować uderzenie i opanować PL „ZAPORA”, przez co osiągnąć cel działania.

b. Wojska własne.

2 BZ z dwiema kOT broni rejonu obrony: PUSTELNIK – płn. OKUNIEW; WIELGOLAS – SULEJÓWEK, w celu załamania natarcia przeciwnika i stworzenia warunków do wykonania zwrotu zaczepnego siłami przełożonego.

W I rzucie 2 BZ przeszły do obrony:

21 bz (bez kz), który zatrzymał natarcie przeciwnika na wschodnim skraju m. HALINÓW, uniemożliwiając wejście przeciwnika do miejscowości.

23 bcz (z kz bez kcz) z trudem powstrzymuje natarcie przeciwnika na kierunku DĘBE WIELKIE – DŁUGA SZLACHECKA, który częścią sił włamał się w ugrupowanie batalionu na głębokość pierwszorzutowych kompanii.

Lewe skrzydło brygady osłania 44 kOT uniemożliwiając oskrzydlenie 2 BZ z kierunku północnego.

c. Zmiany w podporządkowaniu.

Zmian w podporządkowaniu (wydzieleniu i przyjęciu) pododdziałów dokonać w rejonie ześrodkowania zgodnie z podziałem sił do 122300MAJ04.

2. ZADANIE/MISJA.

22 bz – odwód 2 BZ – częścią sił w gotowości do wykonania natarcia z LD SKOK w kierunku OKUNIEW – DĘBY WIELKIE w celu rozbicia sił przeciwnika w rejonie włamania i we współdziałaniu z siłami w styczności opanowania obiektu STAW. Częścią sił w gotowości do pogłębienia obrony pierwszorzutowych pododdziałów brygady na LD SIODŁO lub LD GRANŃ w celu ostatecznego załamania natarcia przeciwnika na PL BAZALT.

4. REALIZACJA.

a. Zamiar własny

(1) Moją myślą przewodnią jest: jako odwód brygady częścią sił pozostawać w gotowości do wykonania natarcia z planowanej linii i we współdziałaniu z pierwszorzutowymi pododdziałami rozbicie przeciwnika w rejonie włamania na wyznaczonym kierunku. Następnie kontynuować natarcie z maksymalną możliwą ilością sił, tak aby w najkrótszym czasie opanować obiekt STAW i odtworzyć przedni skraj obrony brygady. Jednocześnie posiadać w gotowości część sił do pogłębienia obrony pierwszorzutowych pododdziałów brygady na zagrożonych kierunkach z wyznaczonych linii i we współdziałaniu z siłami w styczności ostatecznie zatrzymać natarcie przeciwnika na linii BAZALT.

(2) Zgrupowaniem taktycznym „ALFA” nacierać z linii LD SKOK w kierunku OKUNIEW – DĘBY WIELKIE i we współdziałaniu z siłami w styczności rozciąć ugrupowanie przeciwnika w rejonie włamania. Następnie spotęgować uderzenie wprowadzając do walki odwód zgrupowania „ALFA”, rozbić przeciwnika w rejonie włamania, opanować obiekt STAW i odtworzyć przedni skraj obrony brygady.

Zgrupowaniem taktycznym „BETA” pogłębić obronę pierwszorzutowych pododdziałów brygady na liniach LD „SIODŁO” lub LD „GRANŃ”, skąd współdziałając z siłami w styczności ostatecznie załamać natarcie włamującego się przeciwnika na linii „BAZALT”.

JAWNE

(3) 2 das na korzyść 22 bz wykonuje następujące zadania:

- (a) w OPA w jednej NO – od H -0.09 - do H na sygnał „GRZMOT” obezwładnia zaległe plutony kompanii pierwszego rzutu przeciwnika ze zużyciem 0,3 jo;
- (b) w OWA jest w gotowości do wykonania zadań wg. potrzeb nacierających kompanii:
 - 1. od LD SKOK do PL GRANIT ze zużyciem 0,2 jo, priorytet wsparcia 231 kcz;
 - 2. od PL GRANIT do PL MARMUR ze zużyciem 0,2 jo, priorytet wsparcia 221 kcz.
- (c) jest w gotowości do wsparcia obrony 223 kcz na LD SIODŁO ze zużyciem 0,2 jo.
- (d) Przydział SWO z 2 das od 121800 MAJ:
 - 1. 7 SWO – do 221 kcz;
 - 2. 8 SWO - do 222 kcz;
 - 3. 9 SWO – do 223 kcz
 - 4. 4 SWO – do 231 kcz.

(4) 2 daplót

- (a) we współdziałaniu z elementami OPL BOT osłonia 2bz przed rozpoznaniem i uderzeniami z powietrza w trakcie ich przygotowania i prowadzenia.
- (b) priorytet obrony przeciwlotniczej 2 bz na całą głębokość zadania – zwalczanie śmigłowców i samolotów szturmowych przeciwnika atakujących pierwszorzutowe kompanie.
- (c) specjalistyczną OPL wzmocnić przedsięwzięciami realizowanymi w ramach powszechnej OPL.
- (d) alarmowanie o ataku powietrznym realizować w sieci radiowej dowodzenia kompanii poza kolejnością.

JAWNE

- b. 222 kz z plcz bez plz z drap/2ksap z 1 x BLG-67M nacierać z linii LD „SKOK” w kierunku DŁUGA SZLACHECKA – HALINÓW. We współdziałaniu z 231 kcz oraz pododdziałami w styczności rozbić przeciwnika w rejonie włamania i opanować obiekt „KARP”, poczym kontynuować natarcie w wyznaczonym kierunku i wspólnie z 221 kz opanować obiekt STAW.
- c. 231 kcz z plz bez plcz z drap/2ksap z 1 x BLG-67M nacierać z linii LD „SKOK” w kierunku OKUNIEW – DĘBY WIELKIE. We współdziałaniu z 222 kz oraz pododdziałami w styczności rozbić przeciwnika w rejonie włamania i opanować obiekt „SUM”, skąd zabezpieczyć wejście do walki odwodu zgrupowania „ALFA” – 221 kz.
- d. 221 kz – odwód zgrupowania taktycznego „ALFA” – w gotowości do spotęgowania natarcia na kierunku 231 kcz OKUNIEW – DĘBY WIELKIE i we współdziałaniu z 222 kz opanowania obiektu „STAW”.
- e. 223 kz – zgrupowanie „BETA” – w gotowości do pogłębienia obrony pierwszorzutowych pododdziałów brygady na liniach LD „SIODŁO” lub LD „GRAN”, skąd we współdziałaniu z pododdziałami pierwszego rzutu brygady ostatecznie załamać natarcie przeciwnika na linii „BAZALT”.
- f. kwsp
- (1) w OPA w jednej NO: od H - 0.09 do H na sygnał „GRZMOT” wspólnie z jedną baterią artylerii z 2 das obezwładnić plutonowy punkt oporu na kierunku natarcia 222 kz, zużycie 138 poc.;
 - (2) w OWA od LD SKOK do PL MARMUR być w gotowości do wykonania zadań wg. potrzeb nacierających kompanii:
 - (a) od LD SKOK do PL GRANIT ze zużyciem 0,3 jo, priorytet wsparcia 231 kcz;
 - (b) od PL GRANIT do PL MARMUR ze zużyciem 0,3 jo, priorytet wsparcia 221 kz.
 - (3) Ugrupowanie bojowe:

JAWNE

(a) GSO: 500 m pld. ZAGÓRZE /2493C/, 100 m ptn. pkt 122.6 /2492B/, 200 m ptn KAMIOŃEK /2492 C/. Punkt wyjściowy skrzyż. dróg OKUNIEW /2092B/ przekroczyć 130300 MAJ. Marsz wykonać po drodze: OKUNIEW, pkt 103.9 /2292A/, pkt 106.5 /2392A/.

(b) Kolejne SO – pkt 111.8 /2591A/, pkt 114.5 /2591D/, MAJDAN /2591C/ zająć na sygnał SKOK-1. Droga marszu: pkt 122.6 /2492B/, DŁUGA SZLACHECKA /2491B/, pkt 111.8 /2591A/.

(4) Rozpoznanie

(a) Pas rozpoznania:

1. Na prawo: DŁUGA SZLACHECKA /2391C/, pkt 126.4 /2588B/;
2. Na lewo: KAMIOŃEK /2492C/, MROWISKA DUŻE /2690C/.

(b) Główny wysiłek rozpoznania skupić na wykryciu rozmieszczenia zaległych plutonów piechoty (czołgów) i środków ogniowych, pojedyncze środki ppanc, punkty obserwacyjne artylerii, pododdziały moździerzy na stanowiskach ogniowych.

(5) Przydział SWO:

- (a) 1 SWO: od LD SKOK do PL MARMUR – do 222 kcz;
- (b) 2 SWO: od LD SKOK do PL GRANIT – do 231 kcz;
- (c) od PL GRANIT do PL MARMUR – do 221 kcz;.

(6) Numeracja celów wykrytych przez SWO na kierunku natarcia:

- 2) 221 kcz – 3200 – 3299;
- 3) 222 kcz – 3300 – 3399;
- 4) 223 kcz – 3400 – 3499;
- 5) 231 kcz – 3500 – 3599.

(7) Przydział i podział amunicji

(a) Na dzień walki przydziela się 1,0 jo am. odł. – burz. i 50 poc. dymn., z czego na OPA wyznacza się 0,4 jo.

g. Przedsięwzięcia koordynujące

- (1) Gotowość do działania pododdziałów zgrupowań taktycznych „ALFA” i „BETA” 130500MAJ04
- (2) Gotowość rozpoznania artyleryjskiego 130100MAJ04
- (3) Gotowość ogniowa kwsp 130400MAJ04
- (4) Wykazy celów przesłać na GSD batalionu do 130300MAJ04

4. WSPARCIE/ZABEZPIECZENIE LOGISTYCZNE.

a. Koncepcja działania jednostek i urządzeń logistycznych 22 bz

- (1) 22 klog – SD 400 m ptn. pkt 108,1 rozwija bpsz skrzyż. dróg SULEJÓWEK czynny od 130600MAJ; organizuje pośredni rejon gromadzenia funduszu remontowego w rejonie szkoła OKUNIEW od 130630MAJ oraz rozwija bpo w szkole m. SULEJÓWEK – MIŁOSNA czynny od 130700MAJ.
- (2) 22 klog przyjmuje zaopatrzenie z 2 blog oraz dowozi ŚBiM do wszystkich pododdziałów batalionu. Ponadto organizuje PRiPT na kierunku 222 kz oraz GER działającą w rejonie obrony batalionu z zadaniem ewakuacji uszkodzonego sprzętu do rejonu pośredniego gromadzenia funduszu remontowego lub DET. Ewakuację rannych i chorych żołnierzy z kgr prowadzi 22 klog do bpo.
- (3) Główny wysiłek zabezpieczenia logistycznego zostanie skupiony na 222 kz.

b. drogi dowozu i ewakuacji

- (1) BRZOZA: SULEJÓWEK, DŁUGA SZLACHECKA, DŁUGA KRÓLEWSKA
- (2) Rokada BUK: OKUNIEW, DŁUGA SZLACHECKA, HALINÓW;

c. normy zużycia dla:

222 kz

dla 223 kz

amunicja:

JAWNE

strzelecka	- 1,0 jo	strzelecka	- 1,0 jo
strzelecka pokł.	- 2,0 jo	strzelecka pokł.	- 0,9 jo
granaty	- 0,9 jo	granaty	- 0,9 jo
BWP	- 2,0 jo	BWP	- 0,9 jo
ppk na wozach	- 1,6 jo	ppk na wozach	- 0,8 jo
paliwa:			
ON _{PK}	- 3,0jn	ON _{PK}	- 2,0jn
ON _{PG}	- 3,0 jn	ON _{PG}	- 2,0 jn

d. organizacja zaopatrzenia

(1) dotyczy wszystkich pododdziałów – do 121200MAJ złożyć zapotrzebowanie na brakującą ilość ŚBiM;

(2) 22 klog przyjąć o 121600MAJ z 2 blog transport z amunicją w ilości:

strzelecka - 2,3 t

strzelecka pokł. - 3,9 t

moździerzowa - 3,2 t

(dodatkowo 80 szt. poc. dymnych i 60 szt. poc. ośw.)

BWP - 4,0 t

ppk na wozach - 2,0 t

PSTr. ustalić z dowódcą 2 blog;

(3) 22 klog dowieźć do 121800MAJ amunicję w ilości:

do 223 kz

strzelecka - 0,06 t

strzelecka pokł. - 0,06 t

granaty - 0,01 t

BWP - 0,40 t

ppk na wozach - 0,08 t

ON_{PK} - 0,12 t

ON_{PG} - 2,60 t

do 222 kz

strzelecka - 0,06 t

strzelecka pokł. - 0,12 t

granaty - 0,01 t

BWP - 0,40 t

ppk na wozach - 0,11 t

ON_{PK} - 0,18 t

ON_{PG} - 3,65 t

PSTr. ustalić przez techniczne środki łączności;

(4) 22 klog dowieźć do 131200MAJ do 223 kz amunicję w ilości:

	JAWNE
strzelecka	- 0,20 t
strzelecka pokł.	- 0,20 t
granaty	- 0,10 t
BWP	- 0,50 t
ppk na wozach	- 0,30 t

PSTr. ustalić przez techniczne środki łączności.

(5) 22 klog dowieźć do 131500MAJ do 222 kz amunicję w ilości:

strzelecka	- 0,40 t
strzelecka pokł.	- 1,20 t
granaty	- 0,10 t
BWP	- 2,00 t
ppk na wozach	- 0,60 t

PSTr. ustalić przez techniczne środki łączności.

(6) 22 klog przyjąć o 131500MAJ z 2 blog transport z amunicją w ilości:

strzelecka	- 1,9 t
granaty	- 0,6 t
strzelecka pokł.	- 1,8 t
moździerzowa	- 9,0 t
BWP	- 6,0 t
ppk na wozach	- 2,0 t

PSTr. ustalić z dowódcą 2 blog;

(7) dotyczy wszystkich pododdziałów – na koniec dnia walki złożyć zapotrzebowanie na brakujące ŚBiM do pełnych norm. Brakująca ilość ŚBiM zostanie dostarczona przez 22 klog. PSTr. ustalić przez techniczne środki łączności.

5. DOWODZENIE I ŁĄCZNOŚĆ.

- a. (1) w rejonie ześrodkowania GSD 22 bz skrzyżowanie dróg pñ. SULEJÓWEK (9118).
- (2) w natarciu GSD 22 bz za 231 kec.

JAWNE

(3) w wypadku obezwładnienia lub zniszczenia GSD 22 bz dowodzenie
przejmują w kolejności dowódca 222 kz i 221 kz.

(4) łączność radiowa w S/R dowódcy 32 bz wg dotychczasowych ustaleń.

POTWIERDZENIE

Przez środki łączności

NOWAK

podpułkownik

ZAŁĄCZNIKI:

Załącznik C – Plan działania 22 bz

ROZDZIELNIK*:

Dowódca	–	egz. nr 1
Grupa dowodzenia	–	egz. nr 2
Grupa planowania	–	gez. nr 3
221 kz	–	egz. nr 4
222 kz	–	egz. nr 5
223 kz	–	egz. nr 6
231 kcz	–	egz. nr 7
22 kwsp.	–	egz. nr 8
22 klog.	–	egz. nr 9

* Na potrzeby ćwiczenia nie obowiązuje.

Wydrukowano w 95 egz.

Egz. nr 1-15 dokumentacja ćwiczenia

Egz. nr 16-95 archiwum biblioteki ogólnej

Wyk. mjr W. SZCZUROWSKI

Druk AON zam. nr 335/WW/

AKADEMIA OBRONY NARODOWEJ
WYDZIAŁ WOJSK LĄDOWYCH
ZAKŁAD TAKTYKI WOJSK LĄDOWYCH

Egz. nr ...

IDENTYFIKATOR
WOJSK WŁASNYCH
I
PRZECIWNIKA

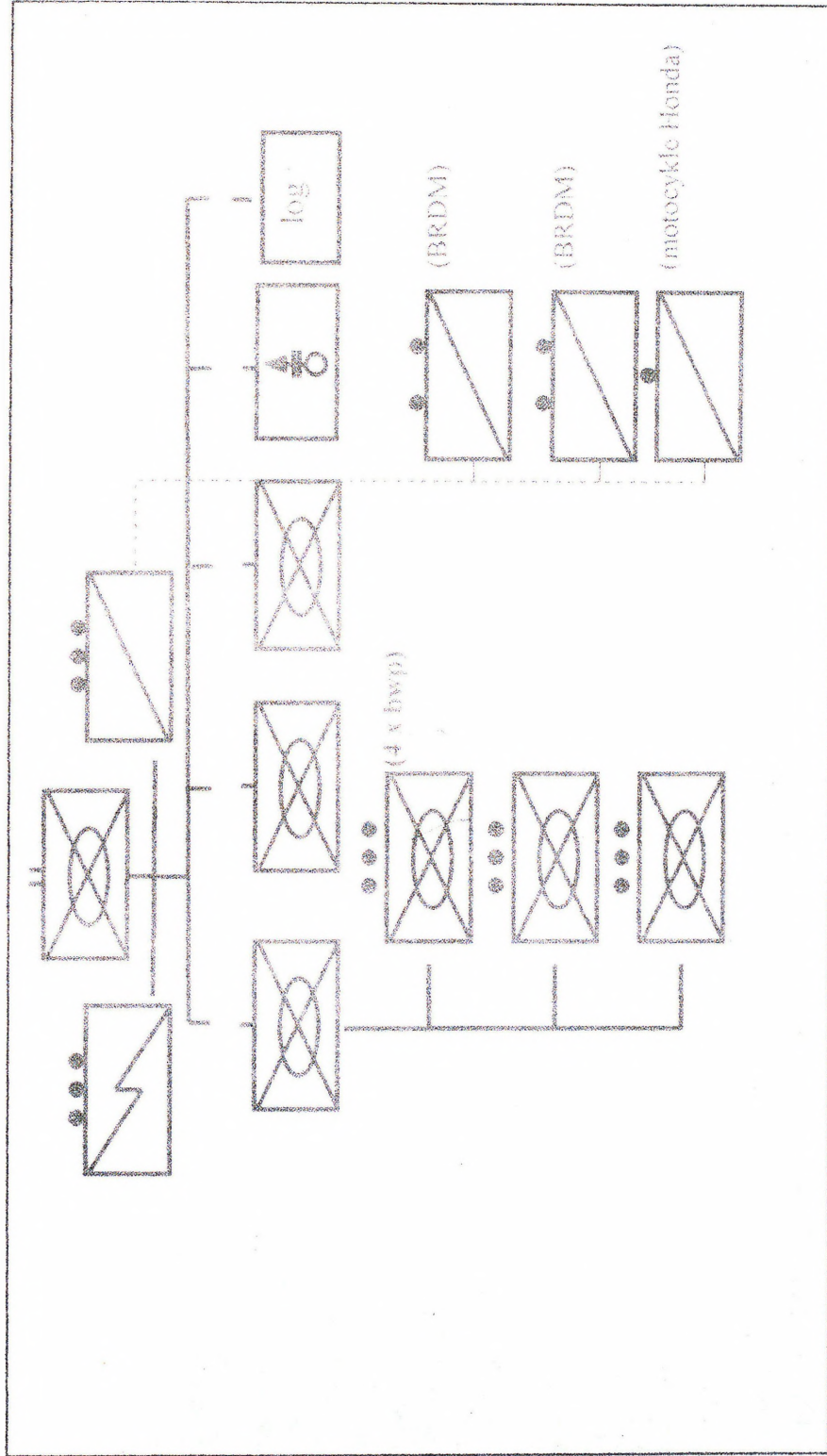
DO ĆWICZENIA GRUPOWEGO nr23

ZE STUDENTAMI
II SEMESTRU UZUPELNIAJĄCYCH STUDIÓW MAGISTERSKICH ABSOLWENTÓW WSO
WOJSK LĄDOWYCH

WARSZAWA

2004

STRUKTURA ORGANIZACYJNA 22 BATALIONU ZMECHANIZOWANO

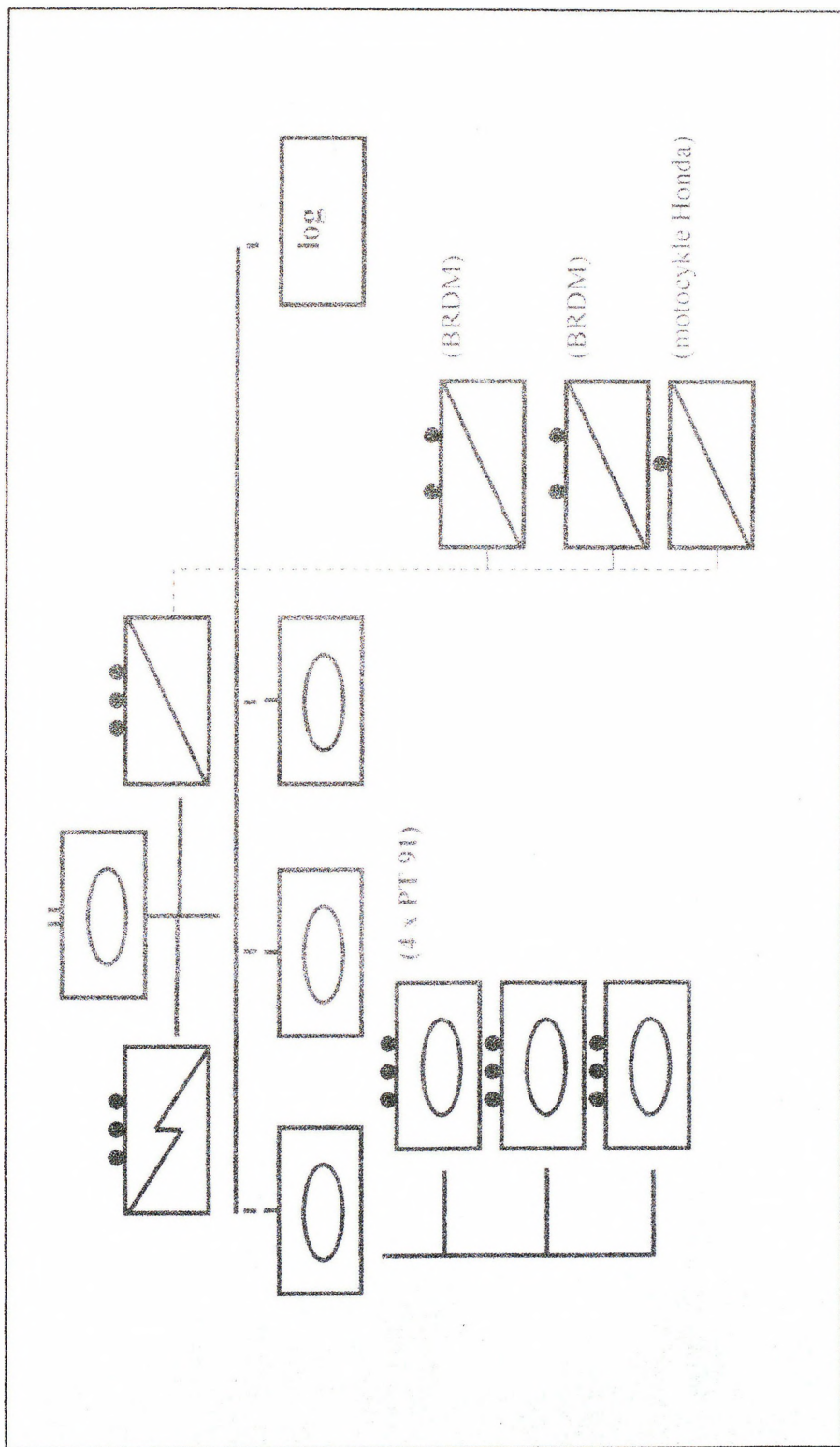


Numeracja kompanii 221,222,223kz, 22kwsp.

ZESTAWIENIE STANÓW OSOBOWYCH I ZASADNICZEGO WYPOSAŻENIA BATALIONU ZMECHANIZOWANEGO

<i>Wyszczególnienie</i>	<i>221kz</i>	<i>222kz</i>	<i>223kz</i>	<i>22kwsp</i>	<i>plłqcz</i>	<i>klog</i>	<i>plr</i>	<i>Razem</i>
Stan osobowy	136	136	136	66	38	70	14	596
BWP	13	13	13		1			40
BWP-1K					1			1
WPT - Mors						1		1
BRDM - 2							2	2
WD					1			1
WDSz					2			2
WK					1			1
M - 120 mm				6				6
Ciagnik kołowy				7				7
Samochód C-T	2	2	2	4	1	23		34
Samochód O-T					3			3
Motocykl							4	4
Cysterna paliwowa						3		3
Warsztat						3		3
Samochód służby zdrowia						3		3
Inne pojazdy				1	1			2
elektrownia					1			1

STRUKTURA ORGANIZACYJNA BATALIJONU CZOLGÓW

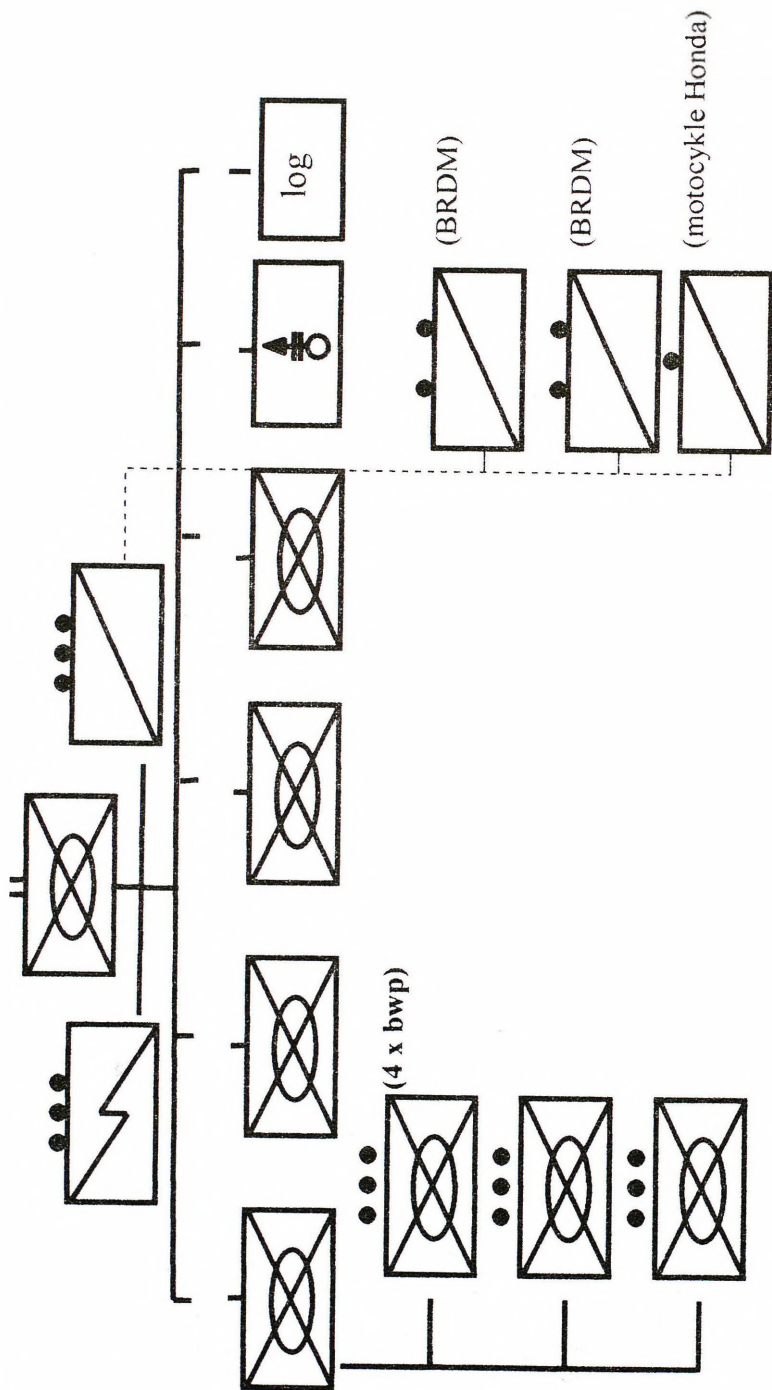


ZESTAWIENIE STANÓW OSOBOWYCH I ZASADNICZEGO WYPOSAŻENIA BATALIONU CZOLGÓW

<i>Wyszczególnienie</i>	<i>kc</i>	<i>kc</i>	<i>kc</i>	<i>kc</i>	<i>plącz</i>	<i>klog</i>	<i>plr</i>	<i>Razem</i>
Stan osobowy	54	54	54	54	30	65	14	271
Czołg PT-91	13	13	13	13	1			40
WZT						2		2
BRDM - 2							2	2
WD					1			1
WDSz					2			2
WK					1			1
Samochód C-T	1	1	1	1	1	20		24
Samochód O-T					3			3
Motocykl							4	4
Cysterna paliwowa						4		4
Warsztat						3		3
Samochód służby zdrowia						4		4
Inne pojazdy					1			1
elektrownia					1			1

Wyszczególnienie	71 bdow	711 bcz	712 bz	713 bz	714 bzmot	71 das	71 bppanc	71 dapiot	71 kr	71 ksap	71 blog	71 plopcnem	71 kzap	razem
85 mm moździerz					6			16						6
ZU-23-2								24						16
PPZR S-2M								1						24
RSWP NUR-21										5				1
Spycharko- ładowarka SL-34										3				5
Koparka samochodowa K-407										4				3
Most towarzyszący SMT1										2				4
Żuraw samochodowy										2				2
Ciągnik kołowy	3		7	7				5						22
Ciągnik kołowy ewakuacyjny											8			8
Samochód ciężarowo-terenowy	26	25	36	36	36	25	10	20	1	42	125	1		385
Samochód ciężarowo-szosowy											65	3		68
Samochód osobowo-terenowy	14	3	3	3	3	12		2			5			45
Motocykl	1	4	4	4	4	1			8					28
Systema paliwowa	1	4	3	3	3	2	1	1		3	20			41
Warsztat	2	3	3	3	3	1	1	1		1	35			53
Samochód służby zdrowia	2	4	5	5	5	2	1	2			14			40
Inne pojazdy kołowe	5	1	2	2	2	1	1			2	7	6		29
Agregat prądotwórczy PAD-16											4			4
Elektrownia oświetlająca	3	1	1	1	1	1	1	1		1	3			14
RAZEM poj. kołowych	81	51	76	76	131	55	27	74	22	59	289	12	7	959
RAZEM POJAZDOW	81	103	131	131	131	80	27	78	22	65	298	12	7	1109

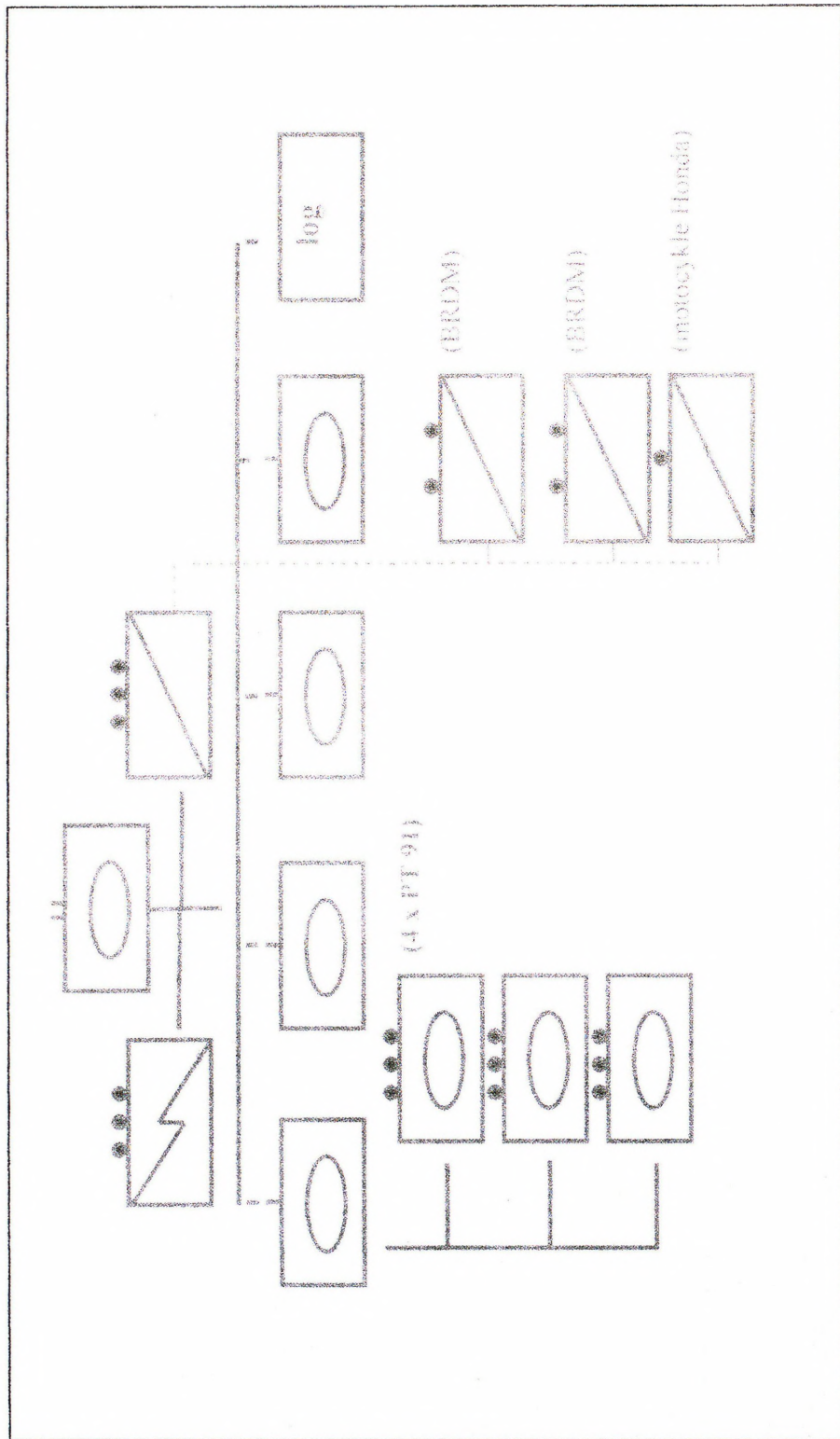
STRUKTURA ORGANIZACYJNA BATALIONU ZMECHANIZOWANO



ZESTAWIENIE STANÓW OSOBOWYCH I ZASADNICZEGO WYPOSAŻENIA BATALIONU ZMECHANIZOWANEGO

<i>Wyszczególnienie</i>	<i>kz</i>	<i>kz</i>	<i>kz</i>	<i>kz</i>	<i>kz</i>	<i>kwsp</i>	<i>plłacz</i>	<i>klog</i>	<i>plr</i>	<i>Razem</i>
Stan osobowy	136	136	136	136	136	66	38	70	14	732
BWP	13	13	13	13						52
BWP-1K							1			1
WPT - Mors								1		1
BRDM - 2									2	2
WD							1			1
WDSz							2			2
WK							1			1
M - 120 mm						6				6
Ciągnik kołowy						7				7
Samochód C-T	2	2	2	2	2	4	1	23		36
Samochód O-T							3			3
Motocykl									4	4
Cysterna paliwowa								3		3
Warsztat								3		3
Samochód służby zdrowia								3		5
Inne pojazdy						1				2
elektrownia							1			1

STRUKTURA ORGANIZACYJNA BATALIONU CZOLGÓW



ZESTAWIENIE STANÓW OSOBOWYCH I ZASADNICZEGO WYPOSAŻENIA BATALIONU CZOLGÓW

<i>Wyszczególnienie</i>	<i>kcz</i>	<i>kcz</i>	<i>kcz</i>	<i>kcz</i>	<i>kcz</i>	<i>kcz</i>	<i>plłqcz</i>	<i>klóg</i>	<i>plr</i>	<i>Razem</i>
Stan osobowy	54	54	54	54	54	54	30	65	14	325
Czołg PT-91	13	13	13	13	13	13	1			53
WZT								2		2
BRDM - 2									2	2
WD							1			1
WDSz							2			2
WK							1			1
Samochód C-T	1	1	1	1	1	1	1	20		25
Samochód O-T							3			3
Motocykl									4	4
Systema paliwowa								4		4
Warsztat								3		3
Samochód służby zdrowia								4		4
Inne pojazdy							1			1
elektrownia							1			1

ZESTAWIENIE STANÓW OSOBOWYCH I ZASADNICZEGO WYPOSAŻENIA BATALIONU ZMOTORYZOWANEGO

Wyszczególnienie	kzmot	kzmot	kzmot	kzmot	kpzmot	kwsp	plłacz	klog	plr	Razem
Stan osobowy	136	136	136	136	136	66	36	70	14	730
KTO	13	13	13		13		1			53
WPT - Mors								2		2
BRDM - 2								1	2	2
WD								1		1
WDSz								2		2
WK								1		1
M - 85 mm						6				6
Ciagnik kołowy						7				7
Samochód C-T	2	2	2	2	2	4	1	23		36
Samochód O-T							3			3
Motocykl									4	4
Cysterna paliwowa								3		3
Warsztat								3		3
Samochód służby zdrowia								5		5
Inne pojazdy						1				2
elektrownia									1	1

Wydrukowano w 95 egz.
 Biblioteka 1-15 dokumentacja ćwiczenia
 16-95 archiwum biblioteki ogólnej
 Wyk. W. SZCZUROWSKI
 Druk. ON zam. nr 336/WW/
 II

