

A 1 2 3 4 5 6 M 8 9 10 11 12 13 14 15 B 17 18 19

AKADEMIA OBRONY NARODOWEJ

WYDZIAŁ WOJSK LOTNICZYCH I OP.

Płk dr inż. Ryszard KURIATA

OBRONA PRZECIWLOTNICZA WOJSK W STRATEGICZNEJ OPERACJI OBRONNEJ

~~Biblioteka Główna
Akademii Obrony Narodowej
S/3886~~



05-003886-002-0

WARSZAWA

68905



Kowalski

AKADEMIA OBRONY NARODOWEJ

WYDZIAŁ WOJSK LOTNICZYCH I OP



Płk dr inż. Ryszard KURIATA

OBRONA PRZECIWLOTNICZA WOJSK W STRATEGICZNEJ OPERACJI OBRONNEJ



WARSZAWA

1998

Spis treści

WSTĘP	3
1. ZAGROŻENIA POWIETRZNE	8
1.1. Zasady ogólne	8
1.2. Zadania sił powietrznych	11
1.3. Sposoby działania środków napadu powietrznego	22
2. WOJSKA LĄDOWE W STRATEGICZNEJ OPERACJI OBRONNEJ	31
2.1. Ogólne zasady prowadzenia strategicznej operacji obronnej	31
2.2. Ogólne zasady użycia wojsk lądowych	35
3. TAKTYKA WALKI WOJSK OP I OPL W STRATEGICZNEJ OPERACJI OBRONNEJ	40
3.1. Formy walki z agresorem powietrznym	40
3.3. Zadania wojsk OPL w strategicznej operacji obronnej	43
3.4. Ogólne zasady walki wojsk OPL	49
3.5. Właściwości walki wojsk OP i OPL	55
3.6. Zasady użycia wojsk OP i OPL na korzyść wojsk lądowych	56
3.7. Obrona przeciwlotnicza korpusu (KZ) w pierwszym rzucie strategicznym	64
3.8. Obrona przeciwlotnicza KZ w drugim rzucie strategicznym (odwodzie)	71
3.9. OPL w działaniach opóźniających	77
BIBLIOGRAFIA	85
ZAŁĄCZNIKI	86

WSTĘP

Podstawowym elementem systemu obronnego Polski są jej siły zbrojne, które stanowią: wojska lądowe, siły powietrzne i marynarka wojenna. Wymienione rodzaje sił zbrojnych stanowią również trzon wojsk operacyjnych.

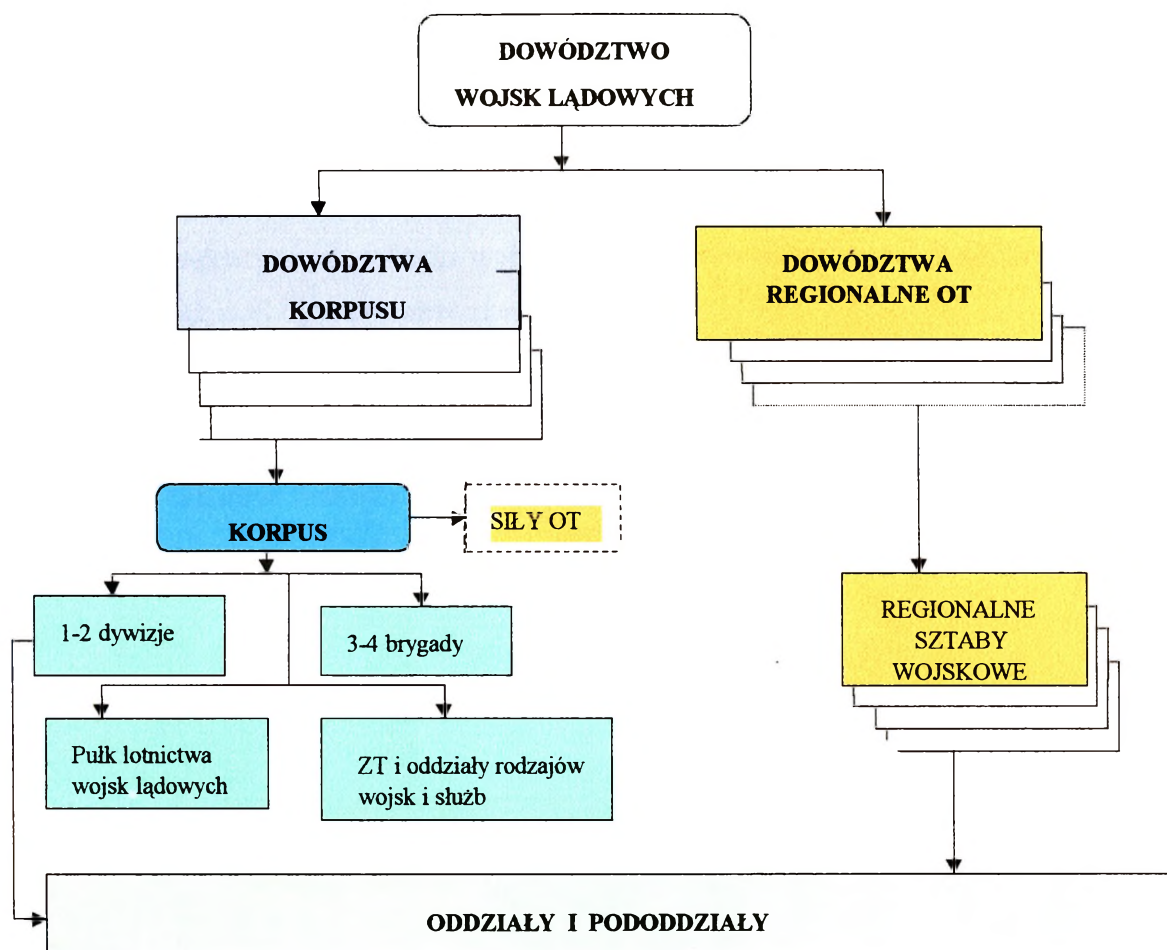
Z obronnego charakteru polskiej doktryny wojennej wynika jednoznacznie, że rola wojsk lądowych w stosunku do stanu obecnego wzrasta. Zwiększa się także zakres zadań (głównie operacyjnych), które powinny realizować te wojska we współdziałaniu z innymi rodzajami sił zbrojnych (SZ).

Wojska lądowe w strategicznej operacji obronnej powinny być zdolne we współdziałaniu z pozostałymi rodzajami sił zbrojnych (głównie SP) do skutecznego odparcia uderzeń powietrzno – lądowych agresora. W wypadku włamania sił agresora w głąb kraju i opanowania przez niego części obszaru państwa, to wojska lądowe powinny być zdolne do wykonywania przeciwuderzeń i przeciwnatarcia w celu odzyskania utraconego obszaru.

Przyjmuje się, że związki operacyjne i taktyczne wojsk lądowych powinny prowadzić obronę na głównych kierunkach uderzeń agresora w rejonach odpowiedzialności swoich okręgów wojskowych oraz być w gotowości do wzmocnienia obrony i wykonania przeciwnatarcia w rejonie sąsiedniego okręgu¹.

Z charakteru zadań wojsk lądowych oraz warunków ich realizacji w strategicznej operacji obronnej wynika, że w strukturach organizacyjnych polskich wojsk lądowych powinny występować związki operacyjne i taktyczne zdolne do prowadzenia działań operacyjnych i taktycznych wysoce manewrowych głównie na obszarze kraju (kierunkach głównych uderzeń agresora) oraz wojska obrony terytorialnej zdolne do realizacji zadań obronnych na kierunkach drugorzędnych, w miastach oraz do zabezpieczenia działań bojowych wojsk operacyjnych.

Spośród wielu wariantów struktur organizacyjnych wojsk lądowych, zmierzając do osiągnięcia celu badań przyjęto strukturę zobrazowaną na rys. 1.



Rys. 1. Struktura organizacyjna wojsk lądowych

Realizacja zadań przez wojska lądowe (obecnie i w przyszłości) będzie od skutecznej osłony zgrupowań wojsk lądowych przed uderzeniami agresora z powietrza oraz wsparcia (ogniowego i radioelektronicznego) wymienionych zgrupowań przez siły powietrzne.

Rola osłony wojsk lądowych w działaniach operacyjnych i taktycznych wojsk lądowych realizowanych w strategicznej operacji obronnej wynika przede wszystkim z konieczności zapewnienia skuteczności obrony powietrznej wojskom lądowym, poprzez zintegrowanie działań bojowych wojsk OP sił powietrznych oraz wojsk OPL wojsk lądowych i marynarki wojennej.

Skuteczność OPL wojsk zależy od wielu czynników, w tym także od organizacji i funkcjonowania wojsk realizujących zadania na korzyść wojsk lądowych.

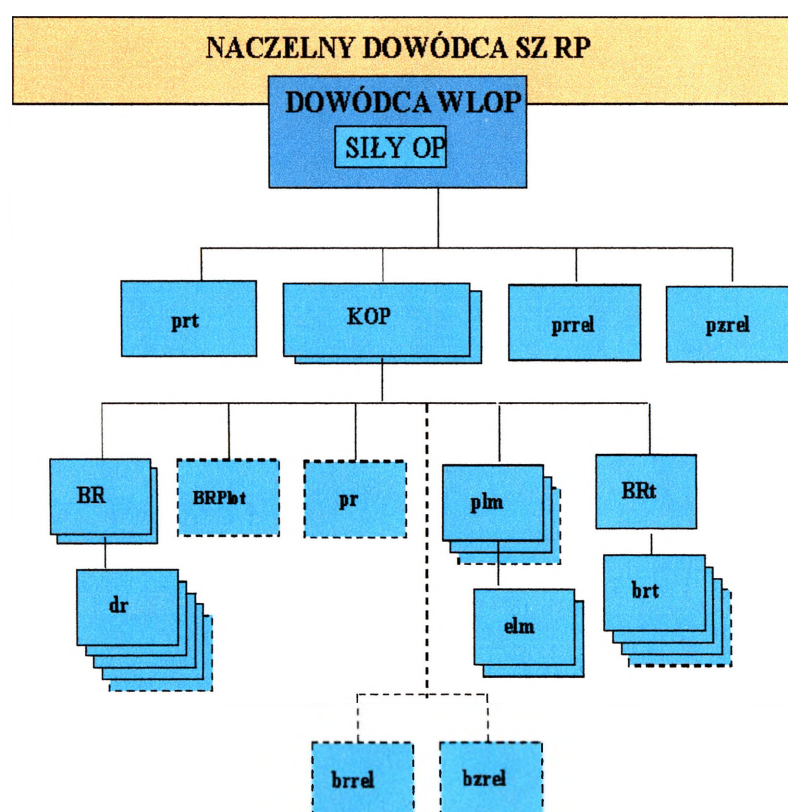
¹ Tomaszewski A., Zieliński J., Wojska lądowe w systemie obronnym kraju. Część I. AON 1996 r.

Aby wszystkie wymienione tezy mogły być racjonalnymi, powinny być oparte na naukowej teorii, w opracowaniu której mogą służyć rozwiązania i propozycje zawarte w opracowanej pracy naukowej.

Jako cel główny badań, których syntezę zawarto w prezentowanej pracy naukowej, przyjęto opracowanie taktyki wojsk OP sił powietrznych i wojsk OPL wojsk lądowych w strategicznej operacji obronnej.

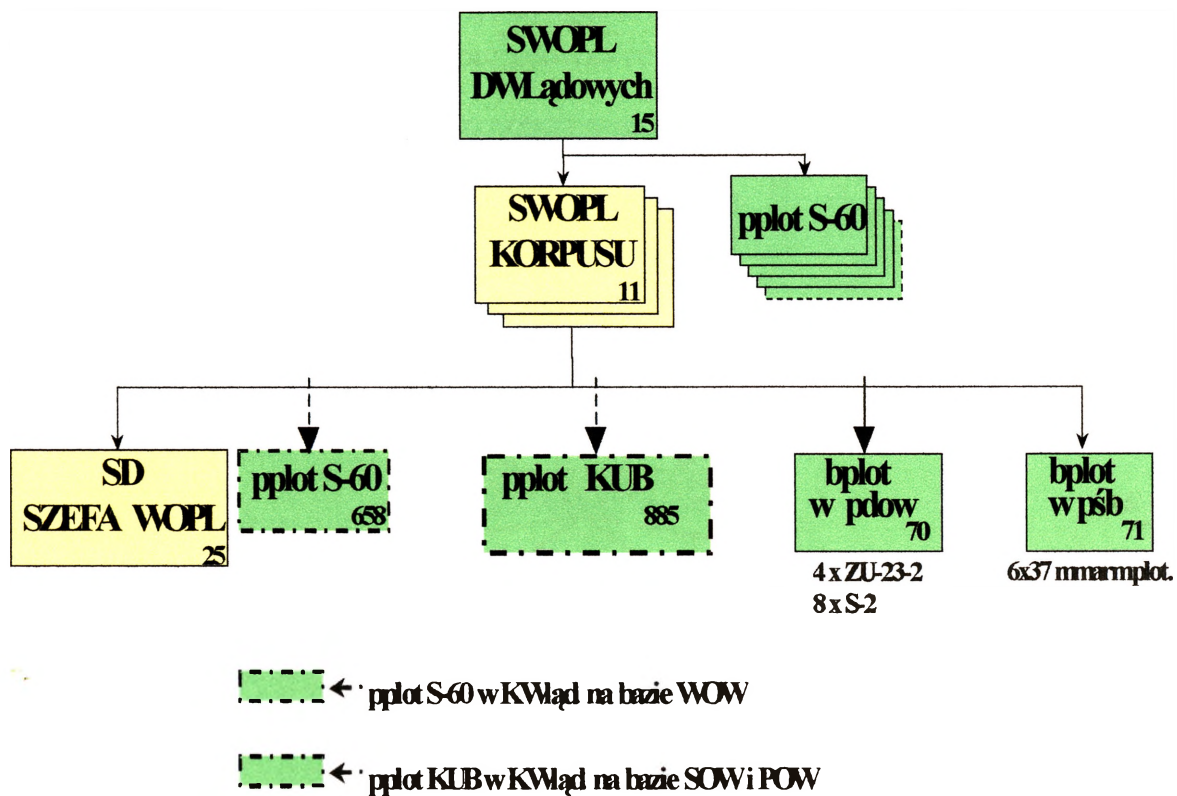
W dążeniu do osiągnięcia tak sformułowanego celu przyjęto szereg założeń i ograniczeń, z których głównymi były:

- przyjęcie aktualnie funkcjonującej struktury wojsk OP sił powietrznych realizujących zadania na korzyść wojsk lądowych, co zobrazowano na rys. 2;



Rys. 2. Struktura organizacyjna wojsk OP RP

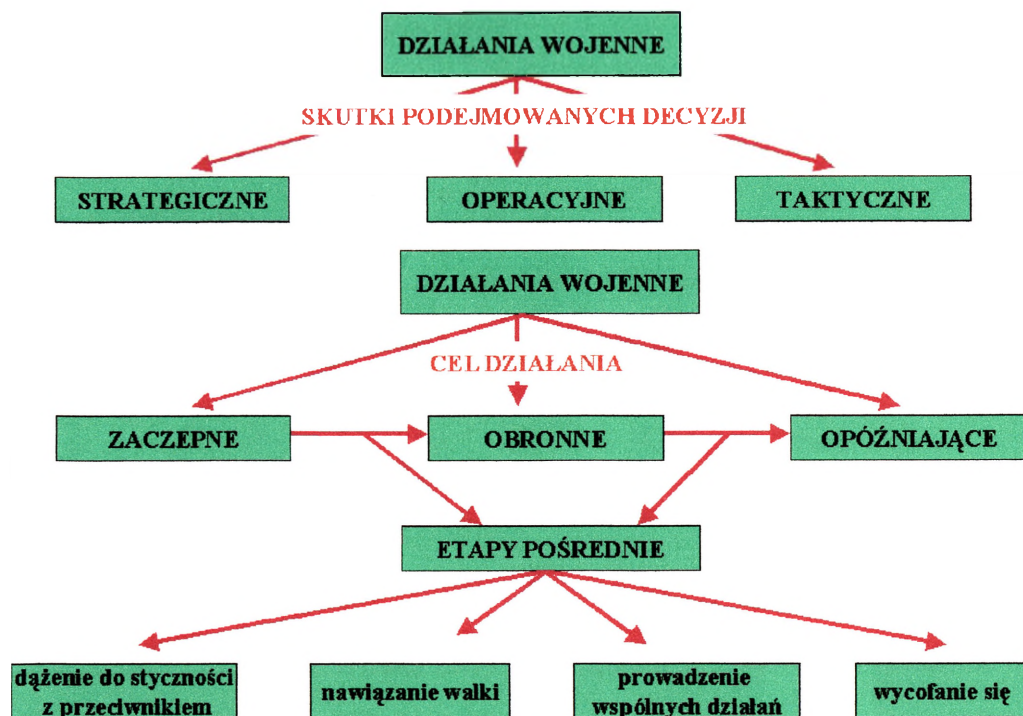
- przyjęcie struktury wojsk OPL wojsk lądowych zgodnie z obecnym stanem ich zorganizowania – rys. 3;



Rys. 3. Struktura organizacyjna wojsk OPL wojsk lądowych

- nieuwzględnienie w taktyce wojsk OP sił powietrznych lotnictwa myśliwskiego;
- przyjęcie podziału działań wojennych według standardów NATO rys. 4.

KLASYFIKACJA DZIAŁAŃ WOJENNYCH W NATO WG. ATP-35 (B)



Rys. 4. Podział działań bojowych według standardów NATO

Osiągnięcie tak sformułowanego celu, zdeterminowanego przyjętymi założeniami i ograniczeniami wymagało rozwiązania szeregu następujących problemów badawczych:

- Jaki może być prawdopodobny charakter zagrożeń powietrznych wojsk lądowych podczas przygotowania i prowadzenia strategicznej operacji obronnej?
 - struktura zagrożeń powietrznych;
 - zadania sił powietrznych agresora;
 - charakter zagrożeń powietrznych;
 - sposoby działania ŚNP.
- Jaka jest współcześnie rola i zadania wojsk lądowych w strategicznej operacji obronnej?
 - wymagania i warunki przygotowania i prowadzenia strategicznej operacji obronnej;
 - cele i zadania wojsk lądowych;
 - zasady użycia wojsk lądowych.

- Jaka taktyka wojsk raketowych i radiotechnicznych obrony powietrznej oraz wojsk OPL wojsk lądowych jest współcześnie niezbędną dla zapewnienia skutecznej osłony wojsk lądowych w strategicznej operacji obronnej?
 - formy walki z agresorem powietrznym;
 - cele i zadania OPL;
 - zasady użycia wojsk OP i OPL;
 - OPL wojsk lądowych w działaniach obronnych;
 - OPL wojsk lądowych podczas przeciwuderzeń (przeciwnatarcia);
 - OPL wojsk lądowych w działaniach opóźniających.

1. ZAGROŻENIA POWIETRZNE

1.1. Zasady ogólne

Zagrożenia powietrzne w swej klasycznej postaci są stosunkowo niedawno stosowaną formą oddziaływania militarne. Pojawiły się one dopiero na początku bieżącego wieku. Można jednak sformułować tezę, że ich "powtórne ożywienie", czego przykładów doświadczamy prawie na co dzień - w postaci chociażby grudniowych uderzeń lotnictwa rosyjskiego na Czeczenię w 1994 r - zyskuje coraz więcej zwolenników. Formułowane obecnie prognozy rozwoju sytuacji polityczno - militarnej w Europie nie wyrażają wprawdzie wprost, że środki napadu powietrznego (ŚNP) będą w przyszłości najczęstszym środkiem oddziaływania w ewentualnych konfliktach, czy też nawet wojnach. Za najbardziej prawdopodobne uważa się prowadzenie (występowanie) lokalnych konfliktów o ograniczonym zakresie. Należałoby zatem oczekiwać, że w pewnych warunkach (posiadanie przez strony konfliktu odpowiednich środków do uderzenia z powietrza), jak i istnienia odpowiednich obiektów potencjalnych cel, użycie ŚNP będzie w konfliktach o ograniczonym zakresie z pewnością najchętniej wykorzystywanym środkiem walki. Oryginalnym jest natomiast użycie ŚNP (głównie lotnictwa) oddzielnie, inaczej niż byliśmy do tego dotychczas przyzwyczajeni, w ramach operacji po-

wietrzno - lądowych (a jeśli nie tylko powietrznych, to jednak przygotowujących operacje wojsk lądowych) lub jako wsparcie działań bojowych wojsk lądowych.

Dotychczasowe uwarunkowania doktrynalne jednoznacznie wskazywały na wielkość i charakter powietrznego zagrożenia Polski, niesionego przez ŚNP NATO. Ocena nowych uwarunkowań polityczno - militarnych Polski oraz próba oceny zagrożenia jej terytorium przez uderzenia ŚNP sąsiadów wskazuje, że trudno jest jednocześnie określić ewentualny kierunek zagrożenia. Przyczyną tego jest szereg uwarunkowań:

- zagrożenie to ma inny charakter niż dotychczas, o tym zadecydowały zmiany w sytuacji polityczno - militarnej naszych sąsiadów;
- wybuch konfliktu zbrojnego może wystąpić ale prowadzony będzie z dużą dynamiką i przy użyciu konwencjonalnych środków rażenia;
- nie występują żadne przesłanki przemawiające za wojną układową lub ogólnoeuropejską;
- istotnym jest fakt, że sąsiedzi zarówno po stronie zachodniej jak i wschodniej dysponują znacznie przewyższającym potencjałem ŚNP w stosunku do polskich sił powietrznych i możliwości bojowych OP;
- zwiększyła się liczba operacyjno - powietrznych kierunków oraz możliwości oddziaływania ŚNP na obiekty rozmieszczone na obszarze Polski;
- przed oddziaływaniem ŚNP, obrona powietrzna i obrona przeciwlotnicza Polski, aktualnie zdana jest tylko na możliwości własnych sił i środków;
- prognozując kierunek zagrożenia nie możemy się kierować konkretnym przeciwnikiem, lecz należy dążyć do przygotowania obrony na wszystkich kierunkach operacyjno - powietrznych;
- ewentualna agresja w zależności od jej celów, może mieć raczej charakter powietrzno - lądowej operacji zaczepnej;

- w działaniach bojowych należy się spodziewać nowych środków walki i techniki bojowej;
- działania wojsk własnych raczej będą miały charakter wymuszony - obronny;
- na każdym z przewidywanych kierunków zagrożenia ŚNP należy się spodziewać stosunkowo dużych sił lotnictwa taktycznego.

Teoretycy wojskowi państw o wysokim potencjale ekonomicznym i militarnym w dotychczasowych doktrynach preferują powietrzne operacje zaczepne i obronne w przyszłych działaniach wojennych lub konfliktach zbrojnych. One bowiem mają zapewnić ostateczny sukces - zwycięstwo. Świadczy o tym najdobitniej konflikt iracko - kuwejcki w 1991 r.

Poszukiwania możliwych wariantów działania agresora powietrznego w lokalnym konflikcie zbrojnym pozwoliły na wyodrębnienie następujących typów przypadków:

- uderzenia pojedynczych grup samolotów w ograniczonej przestrzeni, najczęściej tam, gdzie operują nasze siły zbrojne;
- uderzenie pojedynczych grup samolotów i niszczenie wybranych obiektów (zarówno militarnych jak i infrastruktury);
- jednoczesne uderzenie z kilku kierunków na zgrupowanie naszych sił zbrojnych;
- uderzenia bardziej zdecydowane i rozległe przestrzennie wraz ze wzrostem intensywności ograniczonych działań lądowych;
- uderzenie lotnictwa wraz ze środkami bezpilotowymi;
- możliwość stosowania innych ŚNP poza lotnictwem.

Należy przypuszczać, że użycie ŚNP w początkowej fazie konfliktu będzie miało charakter rozważny, z uwagi na niechęć każdej ze stron do eskalacji konfliktu. Użycie ŚNP w niekontrolowanej liczbie i skali mogłoby być przesłanką niezamierzonego przejścia do stanu wojny totalnej. Dlatego mało prawdopodobne - w tym etapie - jest wykonywanie przez agresora uderzeń ŚNP na obiekty położone w głębi kraju. Po osiągnięciu celów agresor prawdo-

podobnie dążyć będzie do zamrożenia działań poprzez unikanie bezpośrednich starć i prowadzenie wybitnie defensywnych działań. W konsekwencji osłona LM zostanie cofnięta w głąb terytorium przeciwnika, a śmigłowce używane będą głównie jako przeciwpancerne oddziały zaporowe. Prawdopodobnie wzrośnie intensywność działania śmigłowców transportowych. Przy ich użyciu agresor będzie uzupełniał środki materiałowe, luzował pododdziały oraz prowadził ewakuację sprzętu i ludzi.

Każda próba przejęcia inicjatywy przez nasze wojska w rejonie konfliktu dla odzyskania utraconego terenu może być powodem gwałtownego wzrostu zagrożenia uderzeniami ŚNP w głąb terytorium kraju. Skala uderzeń będzie ograniczona a celem będą obiekty, których zniszczenie lub obezwładnianie może wywołać negatywne skutki gospodarcze lub polityczne. Natomiast w konflikcie o dużej skali, dotychczasowy udział ŚNP wskazuje, że w wojnie przeciwko Polsce ewentualny agresor użyje ŚNP prawdopodobnie następująco:

- poprzedzą one uderzenie wojsk lądowych i marynarki wojennej;
- ich użycie będzie powiązane z walką radioelektroniczną;
- zasadniczym celem pierwszych uderzeń, będzie sparaliżowanie dowodzenia systemem obronnym RP i wywalczenie przewagi w powietrzu;
- pierwsze uderzenia wykonywane będą z zaskoczenia w formie uderzeń zmasowanych;
- użycie ŚNP będzie zawsze koncentrowane na realizacji głównych zadań wojny (operacji, walki),

1.2. Zadania sił powietrznych

Zgodnie z obowiązującymi poglądami, potwierdzonymi doświadczeniami uzyskanymi we współczesnych konfliktach zbrojnych, powietrzną operację zaczepną prowadzi strona, która rozpoczyna działania wojenne. Natomiast strona przeciwna tj. odpierająca uderzenia lotniczo - raketowe agresora realizuje powietrzną operację obronną.

Walka o zdobycie przewagi /panowania/ w powietrzu

Powietrzna operacja zaczepna prowadzona jest od chwili rozpoczęcia działań wojennych w celu wywalczenia panowania /przewagi/ w powietrzu. Zadaniem tego okresu będą:

- uzyskanie kontroli w przestrzeni powietrznej;
- zabezpieczenie działań wojsk własnych;
- zapewnienie swobody wykorzystania przestrzeni powietrznej w celu wykonania postawionych zadań;
- wzbronienie agresorowi działań w powietrzu.

Zdobycie i utrzymanie przewagi w powietrzu jest zasadniczym warunkiem skutecznego prowadzenia operacji zaczepnych przez siły lądowe i kontynuowania ofensywnych działań i sił powietrznych. Działania wojenne w rejonie Zatoki Perskiej zostały zapoczątkowane zmasowanym uderzeniem lotnictwa sprzymierzonych na najważniejsze, zawczasu rozpoznane obiekty Iraku. W pierwszym etapie operacji powietrznej lotnictwo koalicji obezwładniło lotnictwo irackie i uzyskało panowanie w powietrzu, po czym główny wysiłek działań został skierowany na niszczenie obiektów o znaczeniu strategiczno - operacyjnym. Stałymi zadaniami lotnictwa sprzymierzonych, zaangażowanego w operacji powietrznej, było obezwładnianie naziemnych środków OPL oraz systematyczne niszczenie lotnisk. Skuteczne ich wykonywanie gwarantowało utrzymanie panowania w powietrzu, tym samym zapewniało swobodę działania lotnictwa. Wykorzystano w tym celu bomby burzące /od 250 do 1000 kg/, bomby kasetowe różnych typów, kierowane bomby ślizgowe bez napędu /szybujące/ i z dodatkowym napędem raketowym oraz kierowane pociski raketowe.

Izolacja rejonu działań

Działania lotnictwa w omawianym etapie można określić jako pośrednie wsparcie lotnicze, które jest określone działaniami prowadzonymi w ramach izolacji rejonu działań.

Działanie lotnictwa taktycznego, wynikające z zasad izolacji z powietrza, powinno zapewnić zerwanie dopływu świeżych sił, zarówno w przypadku izolacji pola walki na kierunkach wprowadzania przez agresora drugich rzutów operacyjnych i strategicznych. Powinny również skutecznie przeszkodzić agresorowi w realizacji jego planów operacyjnych i w dowodzeniu wojskami oraz spowodować straty w siłach i środkach. Działania w zakresie izolacji sił zbrojnych są nakierowane głównie na jednostki manewrowe (pancerne i zmechanizowane) w marszu, wojska w rejonach ześrodkowania i w rejonach odpoczynku. W tym rodzaju działań chodzi głównie o wykonywanie uderzeń na podchodzące drugie rzuty i odwody. Zakłada się, że poprzez atakowanie tych sił może nastąpić znaczne opóźnienie ich potencjału bojowego w chwili wejścia do walki. W ćwiczeniu byłego zachodnioniemieckiego 2 KA pk. Scharfe Klinga, prowadzonym we wrześniu 1981 r. w ścisłym powiązaniu z ćwiczeniem PSP NATO pk. Cold Fire - 81, po raz pierwszy w ramach NATO zwalczano z powietrza drugie rzuty operacyjne "przeciwnika", w roli których występowały cztery dywizje zmotoryzowane przegrupowujące się z rejonów wyjściowych oddalonych o ponad 360 km. Przegrupowanie odbywało się po dwóch drogach marszu i 28 transportami kolejowymi. Łącznie, w ciągu 65 godzin, przeciwko przegrupowującym się siłom wykonano 660 samolotolotów, wskutek których - według oceny rozjemców - przemieszczające się jednostki poniosły znaczne straty, a sam marsz został opóźniony o ponad 7 godzin. Uderzenia lotnicze na maszerujące kolumny, transporty kolejowe, węzły komunikacyjne, mosty oraz rejony ześrodkowań i odpoczynków wojsk były wykonywane na głębokościach do 200 km.

Na podstawie doświadczeń uzyskanych w toku prowadzenia ćwiczenia, za najbardziej efektywny uznano następujący sposób działania:

- jedno skrzydło lotnictwa rozpoznawczego prowadzi ciągłe rozpoznanie tras marszu i linii kolejowych;

- jedno skrzydło lotnictwa myśliwskiego osłania obszar powietrzny działań, z dyżurowania w strefach;
- możliwie duża liczba samolotów F-4G Wild Weasel względnie EF-111 prowadzi intensywne przeciwdziałania radioelektroniczne;
- uderzenia bezpośrednie są wykonywane w składzie klucza /lub w większych ugrupowaniach/ przy czym para samolotów myśliwsko - bombowych niszczy środki OPL w rejonie atakowanych celów, wykorzystując do tego bomby kasetowe BL 755 i rakiety niekierowane; ataki są wykonywane parami, w odstępach jednej sekundy.

Bezpośrednie wsparcie lotnicze

Połączony Komitet Szefów Sztabów amerykańskich sił zbrojnych bezpośrednio wsparcie lotnicze wojsk lądowych zdefiniował jako: *"działania lotnictwa wszystkich rodzajów sił zbrojnych przeciwko celom znajdującym się w bezpośredniej styczności z wojskami własnymi, wymagające dokładnego uzgodnienia wszelkich poczynań oraz ścisłej koordynacji z ruchem i ogniem wspieranych wojsk"*. Stąd też - zgodnie z interpretacją amerykańskich wojskowych - na współczesnym polu walki bezpośrednie wsparcie lotnicze ma być prowadzone na rzecz oddziałów działających na lądzie, bezpośrednio zaangażowanych w walce, a działania lotnictwa realizującego zadania bezpośredniego wsparcia muszą być tak skoordynowane z działaniami wspieranych wojsk, aby uniknąć przypadkowego zaatakowania przez samoloty wojsk własnych lub ostrzelania wspierających samolotów przez własną obronę przeciwlotniczą.

Bezpośrednie wsparcie lotnicze - realizowane z zasady na głębokość strefy taktycznej od linii styczności bojowej wojsk polega na wspieraniu ogniom z powietrza wojsk lądowych w formie swoistego rodzaju "lotniczej artylerii". Działania lotnictwa prowadzone do głębokości

strefy operacyjnej, klasyfikowane są w grupie zadań "izolacji pola walki". Zgodnie z przepisami obowiązujących instrukcji i regulaminów, izolację pola walki z powietrza prowadzi się w celu odcięcia dywizji pierwszego rzutu przeciwnika, od dywizji drugorzutowych i elementów logistycznych. Polega ona głównie na stwarzaniu warunków do rozbicia ugrupowania pierwszego rzutu agresora na części siłami wojsk lądowych, z jednoczesnym obezwładnieniem drugiego rzutu przez taktyczne siły powietrzne. Innym zadaniem realizowanym w ramach izolacji pola walki jest ograniczenie możliwości manewru związkom taktycznym i oddziałom przeciwnika. Ataki lotnicze podczas bezpośredniego wsparcia wojsk lądowych mają być wykonywane parami lub kluczami. Zwalczane obiekty są niszczone za pomocą rakiet kierowanych lub niekierowanych, bomb ślizgowych i z urządzeniami hamującymi, kaset bombowych oraz pokładowego uzbrojenia artyleryjskiego. Przy wyborze sposobu ataku uwzględnia się taktyczno - techniczne możliwości środków ogniowych OPL, z tym, że same ataki powinny być przeprowadzane w możliwie krótkich odstępach czasu, z różnych kierunków i wysokości. Z jednego kierunku może atakować para, najwyżej klucz. Dolot do rejonu obiektu uderzeń może odbywać się w szyku luźnym /rozciągniętym/ lub zwartym. Odległości, odstępy i różnice wysokości lotu samolotów w parze lub kluczu zależy od widzialności, wysokości lotu oraz OPL przeciwnika.

Bardzo poważne zagrożenie z powietrza stanowi również lotnictwo sił lądowych, będące w dyspozycji dowódców korpusów i dywizji.

Według koncepcji rosyjskich - najważniejszym zadaniem śmigłowców na polu walki jest bezpośrednie wsparcie nacierających wojsk lądowych, czyli wykonywanie zadań, które w przeszłości spełniała artyleria konwencjonalna. Przy obecnej zakładanej prędkości natarcia wojsk rosyjskich (ponad 7 km /h w fazie końcowej), obsługa armat, dział i moździerzy będzie miała coraz mniej czasu na: zajęcie nowych stanowisk ogniowych, uzgadnianie współdziałania, korektę błędów w celowaniu, a w konsekwencji na skuteczne prowadzenie ognia. Innymi

słowy, artyleria towarzysząca nacierającym wojskom nie jest już zdolna do utrzymania ciągłego i efektywnego wsparcia ogniowego. Przewiduje się również wykorzystać śmigłowce jako odwody przeciwpancerne, które w całości, grupami lub parami mogą być podporządkowane brygadam działającym w pierwszym rzucie dywizji. Z zasady, pododdziały śmigłowców pozostają w pełnej gotowości do startu i oczekują na wezwanie. Według obowiązujących norm powinny one osiągnąć rubież ogniową w czasie 20 minut, przy czym na dołot eskadry śmigłowców przeciwpancernych z rejonu wyjściowego na linię ognia przewiduje się od 10 do 15 minut. Szerokość rubieży ogniowej wynosi około 10 km, tak że na każde 1000 metrów bieżących linii frontu przypada średnio 1 śmigłowiec.

W siłach lądowych USA taktyka użycia śmigłowców przewiduje kolejne uderzenia grup w składzie do 7 śmigłowców bojowych i 4 śmigłowców rozpoznawczych.

Śmigłowce bojowe amerykańskich sił lądowych mogą być również użyte przed pierwszą linią wojsk, gdzie będą wykonywać zadania samodzielnie, we współdziałaniu z taktycznym lotnictwem wsparcia lub w celu zabezpieczenia desantów powietrznych. W odróżnieniu od zasad użycia lotnictwa wojsk lądowych USA, w siłach lądowych Rosji, śmigłowce naprowadzane przez ośrodek naprowadzania lotnictwa (ONL) zbliżają się do celu, lecąc tuż nad ziemią. Lot z reguły, odbywa się grupami lub parami w odległości około 100 m. Nawiązanie kontaktu bojowego następuje w odległości 500 - 2500 metrów od celu - w przypadku użycia niekierowanych pocisków raketowych lub działek, i 100 - 1500 m przy użyciu przeciwpancernych raketowych pocisków kierowanych. Po wykonaniu manewru - gwałtownego wzniesienia do wysokości 200 m - załoga przeprowadza atak z lotu nurkowego, otwierając ogień do celu, następnie szybkim zwrotem o 180 ° wychodzi z ataku i powraca, obniżając wysokość lotu.

Według oceny zachodnich specjalistów wojskowych przypuszcza się, że w ewentualnej przyszłej wojnie (konflikcie) duże zastosowanie znajdą desanty powietrzne, w różnym

składzie i o różnym przeznaczeniu. Wykorzystanie desantów powietrznych będzie uwarunkowane charakterem współczesnej walki, wzrostem możliwości bojowych wojsk oraz posiadaniem przygotowanych do desantowania jednostek i sprzętu transportowo - desantowego. Ciągłe poszukuje się warunków i sposobów praktycznego sprawdzenia przyjętych założeń prowadzenia operacji zaczepnych oraz nowych form i sposobów użycia desantów powietrznych, w ramach prowadzonych działań bojowych o wymiarze powietrzno - lądowym. Przykładem takich działań może być trzeci etap wojny /24-28.02.1991/ w Zatoce Perskiej realizowany pk. "PUSTYNNNE CIĘCIE", w którym ważną rolę w wyzwoleniu Kuwejtu odegrały amerykańskie desanty powietrzne ze składu 18 Korpusu Powietrzno - desantowego. O ważności tego zagadnienia niech świadczy analiza całej serii ćwiczeń połączonych sił zbrojnych Paktu Północnoatlantyckiego prowadzonych pk. "AUTUMN FORCE". W ćwiczeniach tych dla potęgowania natarcia na kierunkach głównego uderzenia, wysadzano taktyczne desanty powietrzne w sile do batalionu na głębokość 15-50 km od frontu nacierających wojsk. Czas samodzielnego prowadzenia działań przez pododdziały zależał od ich wielkości i głębokości wysadzenia i wynosił 4-5 godzin dla kompanii oraz 6-8 i więcej godzin dla batalionu.

Innym przykładem z serii ćwiczeń "AUTUMN FORCE" jest ćwiczenie pk. "KECKER SPATZ" przeprowadzone w 1987 roku. W ćwiczeniu tym, celem osiągnięcia wysokiego tempa natarcia, wykonano trzy taktyczne desanty powietrzne w sile kompanii do batalionu, na głębokość 15-30 km, z zadaniem przeprowadzenia działań bojowych w głębi obrony przeciwnika. W dniu 22.09. po zatrzymaniu "Pomarańczowych", "Niebiescy" dokonali przegrupowania i przygotowali się do kontrataku. W dniu 23.09. "Niebiescy" wykonali kontratak siłami 1 DPG, a na głównym kierunku natarcia wysadzili taktyczny desant powietrzny, który miał za zadanie dezorganizować system dowodzenia i manewr drugorzutowych pododdziałów agresora oraz uniemożliwić organizację obrony na kierunku wykonania kontrataku.

Istnieje zatem wiele przesłanek skłaniających do stwierdzenia, iż tendencja stosowania tarcznych desantów powietrznych w działaniach zaczepnych będzie w dalszym ciągu wzrastać, a podstawowym środkiem transportu powietrznego na szczeblu taktyczno - operacyjnym, mimo wszystko, będą śmigłowce transportowe.

W myśl tych poglądów można sformułować następujące wnioski:

- Taktyczne desanty powietrzne /taktyczne desanty śmigłowcowe/ działać będą w bezpośrednim interesie i na korzyść nacierających związków taktycznych, z reguły na kierunku głównego uderzenia. Będą one przerzucane głównie śmigłowcami w celu opanowania ważnych z taktycznego punktu widzenia, obiektów i rejonów na tyłach ugrupowania przeciwnika;
- Głębokość desantowania taktycznego desantu powietrznego może wynosić: dla kompanii 15-30 km, dla batalionu 15-50 km, a dla brygady 50-80 i więcej km ;
- Taktyczne desanty powietrzne mogą współdziałać z różnymi rodzajami wojsk w poszczególnych etapach działań zaczepnych. Stosunkowo niewielka głębokość przerzutu umożliwia wsparcie ogniowe desantu przez wojska raketowe, a w toku rozwijania powodzenia, artylerię dalekosiężną bez wymaganego /w przypadku stosowania desantów operacyjnych/ zachowania warunków panowania /przewagi/ w powietrzu własnego lotnictwa.

Ponadto na wszystkich kierunkach operacyjno – strategicznych będą użyte rakiety skrzydlate, bezpilotowe ŚNP oraz rakiety balistyczne i taktyczne.

Agresor prawdopodobnie zaangażuje większość swych sił (około 70%) do wykonania uderzeń na wojska pierwszego rzutu strategicznego. Do niszczenia (obezwładnienia) wojsk lądowych działających w drugim rzucie strategicznym, systemu OP i obiektów rozmieszczonych na obszarze kraju może on przeznaczyć około 30% sił.

Siły te mogą uczestniczyć w powietrznej operacji zaczepnej, wykonując pierwszy zmasowany nalot na system OP, zgrupowania wojsk lądowych i inne ważne obiekty położone w rejonie strategicznej operacji obronnej.

W pierwszym zmasowanym nalocie agresor może użyć do wykonania uderzeń na zgrupowania wojsk lądowych około 30% sił (samolotów bojowych, raket skrzydlatych bezpilotowych ŚNP). Zwiększenie wysiłku lotnictwa taktycznego skierowanego na niszczenie (obezwładnienie) wojsk lądowych może nastąpić w drugim i kolejnych zmasowanych nalotach.

Znaczne zagrożenie z powietrza wystąpi już w okresie mobilizacyjnego i operacyjnego rozwinięcia ZT i oddziałów. Z dużą intensywnością w tym okresie agresor będzie prowadził rozpoznanie z powietrza w celu określenia rejonów rozmieszczenia wojsk i wykrycia obiektów na które usiłuje wykonać niespodziewane uderzenia.

Ze wzrostem zagrożenia z powietrza należy się liczyć w okresie przemieszczenia ZT i oddziałów KZ do rejonów ześrodkowania (operacyjnego przeznaczenia). Agresor może w tym czasie rozpocząć działania wojenne powietrzną operacją zaczepną, poprzedzoną natarciem radioelektronicznym. W pierwszym i kolejnych zmasowanych nalotach przeznaczy on część sił do wykonania uderzeń na ZT KZ i obiekty stałe w celu ich obezwładnienia (zniszczenia) i zdeorganizowania operacyjnego rozwinięcia wojsk lądowych, głównie przez opóźnienia marszów i przewozów.

Obiektami uderzeń ŚNP, zgodnie z koncepcją „głębokich uderzeń” prawdopodobnie będą wojska w kolumnach marszowych i punkty newralgiczne (mosty i przeprawy na szerokich przeszkodach wodnych, węzły komunikacyjne i cieśniny) oraz składy amunicji (rakiety) i mps.

Uderzenia mogą być wykonywane przez lotnictwo myśliwsko – bombowe przy wykorzystaniu kierowanych pocisków raketowych bomb lotniczych i amunicji kasetowej oraz lotnictwo strategiczne przy użyciu pocisków manewrujących (kierowanych) z konwencjonalnymi głowicami bojowymi.

Duże zagrożenie z powietrza wystąpi w okresie przebywania ZT i oddziałów KZ w obszarach ześrodkowania (operacyjnego przeznaczenia) i rozbudowy fortyfikacyjnej pasów obrony KZ. Rozpoczęcie przez agresora zaczepnej operacji powietrznej jest w tym czasie bardzo prawdopodobne. Lotnictwo taktyczne wykonywać może zmasowane uderzenia w ramach izolacji rejonu działań bojowych na obiekty systemów SP oraz OPL, zgrupowania wojsk lądowych, SD siłami zbrojnymi (KZ), węzły komunikacyjne, mosty (przeprawy) na szerokich przeszkodach wodnych i inne punkty newralgiczne.

Największe zagrożenie z powietrza wystąpi w okresie przechodzenia wojsk KZ do operacji obronnej, zwłaszcza przegrupowania ZT i oddziałów w wyznaczone pasy (rejony)

obrony. Agresor w tym czasie może skutecznie dezorganizować przegrupowanie ZT (oddziałów) i zadać wojskom lądowym znaczne straty przy zaangażowaniu niezbyt dużej liczby ŚNP. W związku z tym, wojska OPL KZ powinny być w pełnej gotowości do odparcia uderzeń ŚNP we współdziałaniu z SP oraz pododdziałami zakłóceń radiolokacyjnych.

Z chwilą rozpoczęcia operacji obronnej, wojska KZ będą się znajdować pod stałym oddziaływaniem agresora powietrznego. Szczególnie narażone na uderzenia będą drugie rzuty i odwody, zgrupowania WRiA, SD, elementy systemu OPL oraz mosty (przeprawy) i obiekty logistyczne.

Uderzenia na powyższe obiekty będą wykonywane przez lotnictwo taktyczne i LSL, zwłaszcza mieszane taktyczne grupy lotnicze i śmigłowce bojowe w ramach bezpośredniego wsparcia lotniczego, a także desanty taktyczne.

Główny wysiłek lotnictwa agresor skupi do wsparcia sił lądowych na kierunkach przełamania taktycznej strefy obrony, wprowadzania do walki (bitwy) drugich rzutów (odwodów) i odpierania kontrataków (przeciwuderzeń). Jednocześnie będzie on przywiązywał dużą wagę do utrzymywania panowania w powietrzu.

Uderzenia siłami lotnictwa na ugrupowanie wojsk KZ w obronie agresor będzie wykonywał w formie nalotów zmasowanych, ześrodkowanych i urzutowanych pod osłoną silnych zakłóceń radioelektronicznych i po uprzednim obezwładnieniu w pasie przełamania OP radiolokacyjnych posterunków wykrywania (RPW) oraz pododdziałów rakiet i artylerii przeciwlotniczej.

Powyzsza prognoza dotycząca zagrożenia z powietrza jest orientacyjna. Rzeczywisty skład i wykorzystanie sił powietrznych oraz rozkład wysiłku do realizacji zadań w ramach powietrznej operacji zaczepnej mogą się znacznie różnić od wielkości prognozowanych. Uwarunkowane to będzie sytuacją polityczno – militarną, celem i zadaniami operacji strategicznej agresora oraz zamiarem działania sił zbrojnych RP. Różnica pomiędzy prognozą, a rzeczywistym wysiłkiem sił powietrznych nie będzie miała istotnego wpływu na taktykę wojsk OPL w strategicznej operacji obrony wojsk lądowych.

KONKLUZJE (WNIOSKI)

- Celem głównym operacji powietrznej agresora będzie dezorganizacja systemu obronnego państwa, zerwanie (zakłócenie) procesów mobilizacyjnego i operacyjnego rozwinięcia sił zbrojnych, zniszczenia głównych elementów sił powietrznych (lotnictwa i naziemnych środków OP) o znaczeniu strategicznym i operacyjnym oraz obniżenia potencjału głównych zgrupowań obronnych wojsk lądowych.
- Obiektami uderzeń sił powietrznych agresora mogą być także ważne obiekty cywilne, które determinują sprawność funkcjonowania systemu obronnego państwa oraz systemu zasilania sił zbrojnych.
- Działania sił powietrznych agresora będą zmierzać do pozbawienia społeczeństwa i wojsk możliwości i woli walki obronnej, co umożliwi stworzenie dogodnych warunków dla działań wojsk lądowych agresora.
- Agresor może prowadzić jednocześnie operacje powietrzne i powietrzno – lądowe na wybranych przez siebie kierunkach strategicznych (operacyjnych). Wariant powyższy będzie realizowany w sytuacjach gdy agresja będzie wykonana z zaskoczenia a wojska lądowe strony przeciwnej nie zrealizowały przedsięwzięć mobilizacyjnego i operacyjnego rozwinięcia. W omawianym wariantcie agresji głównym celem operacji powietrznej będzie także dezorganizacja mobilizacyjnego i operacyjnego rozwinięcia wojsk, a zadaniem wojsk realizujących operację powietrzno – lądową będzie opanowanie ważnych obiektów na kierunku (kierunkach) uderzeń i niedopuszczenie (lub dezorganizowanie) do przygotowania skutecznej obrony na kolejnych rubieżach (operacyjnej i strategicznej).
- W wariantcie, gdy operacja powietrzna agresora poprzedzi operacje zaczepne jego wojsk lądowych (agresor nie uzyska zaskoczenia, w kraju przeprowadzone zostanie mobilizacyjne i operacyjne rozwinięcie wojsk), jej celem będzie przygotowanie warunków dla wojsk lądowych do opanowania określonego obszaru (kraju) poprzez zdobycie przewagi w powietrzu.
- Operacje powietrzno – lądowe będą zawsze charakteryzować się jednoczesnym i wspólnym wykorzystaniem sił powietrznych i wojsk lądowych na całą głębokość operacji, oddziaływanie środków radioelektronicznych, użyciem desantów, prowadzeniem działań powietrzno – szturmowych.
- Na kierunku nadmorskim agresor użyje dodatkowo desantów morskich wspieranych przez siły powietrzne. Działania te będą prowadzone jednocześnie z operacjami powietrzno –

lądowymi, a ich celem będzie opanowanie baz morskich i portów oraz okrażenie głównych zgrupowań wojsk lądowych i opanowanie określonych obszarów.

- Z oceny zagrożeń powietrznych wojsk lądowych w strategicznej operacji obronnej wynika, że wojska te powinny być jednym z głównych komponentów sił zbrojnych. Chociaż osiągnięcie celów strategicznych i operacyjnych przez omawiane wojska będzie zależne od skuteczności ich osłony (działań sił powietrznych) we wszystkich formach działań operacyjnych. To zadaniem wojsk lądowych będzie utrzymanie (lub w wypadku utraty odzyskanie) określonych obszarów i udział z pozostałymi rodzajami sił zbrojnych (głównie sił powietrznych) w odparciu uderzeń powietrzno – lądowych agresora.
- Wojska lądowe powinny być także zdolne (przygotowane organizacyjnie) do skutecznego odpierania uderzeń z powietrza. Skład bojowy i środki walki muszą zapewnić wojskom lądowym samodzielność w niwelowaniu zagrożeń powietrznych w wymiarze operacyjno – taktycznym poprzez osłonę (OPL) bezpośrednią w manewrowych działaniach taktycznych.
- Warunkiem podstawowym pomyślnego osiągnięcia celów przez wojska lądowe w skali strategicznej i operacyjnej jest ich skuteczna osłona przed uderzeniami różnej klasy i rodzaju ŚNP. Osłona ta w warunkach polskich sił zbrojnych powinna być realizowana przez wojska OP metodami osłony strefowej i strefowo – obiektowej w powiązaniu z osłoną bezpośrednią (obiektową).

1.3. Sposoby działania środków napadu powietrznego

W strategii NATO zakłada się, że ewentualne działania wojenne na ETW mogą się rozpocząć w zasadzie bez użycia broni jądrowej. Użycie tej broni może nastąpić w zależności od rozwoju sytuacji dopiero w trakcie działań wojennych i w sposób ograniczony. Wariant rozpoczęcia wojny z użyciem broni jądrowej uważa się jako mało prawdopodobny.

Przyjmuje się nadal, że podstawowymi środkami przenoszenia broni jądrowej i konwencjonalnej w celu wykonania uderzeń na wojska lądowe jest lotnictwo taktyczne, a na obiekty stałe – lotnictwo strategiczne, pokładowe i morskie oraz rakiety ziemia – ziemia. Zadania związane z bezpośrednim wsparciem lotniczym realizuje LSL, szczególnie mieszane taktyczne grupy lotnicze i śmigłowce bojowe (przeciwpancerne).

Działania wojenne na ETW najprawdopodobniej mogą się rozpocząć powietrzną operacją zaczepną, która stanowi podstawową formę wykorzystania SP. Obejmuje ona całokształt

przedsięwzięć operacyjno – organizacyjnych i działań sił powietrznych realizowanych w myśl jednolitego planu, w celu zniszczenia (obezwładnienia) zgrupowań naszych wojsk oraz obiektów wojskowych, komunikacyjnych, gospodarczych i politycznych.

Podstawową zasadą użycia lotnictwa taktycznego, strategicznego, pokładowego i morskigo w powietrznej operacji zaczepnej są zmasowane naloty wykonywane z zaskoczenia na jednym lub kilku kierunkach na dużą głębokość (800 i więcej km) z szerokim zastosowaniem różnorodnych środków WRE i broni precyzyjnej.

Dużą wagę przywiązuje się do pierwszej operacji powietrznej, która według poglądów dowództwa NATO może odegrać decydującą rolę w zdobyciu i utrzymaniu przez połączone siły zbrojne inicjatywy strategicznej.

Istotne znaczenie ma również stosowanie zasady manewru i ześrodkowania wysiłku w decydujących okresach operacji na głównym kierunku przy jednoczesnym zachowaniu wysokiej aktywności działań sił powietrznych.

Jako istotną zasadę przyjmuje się użycie lotnictwa do niszczenia (obezwładniania) obiektów, które ze względu na charakter i położenie w stosunku do rubieży styczności wojsk nie mogą być skutecznie rażone przez rakiety ziemia – ziemia i artylerię.

Podczas planowania i prowadzenia powietrznej operacji zaczepnej stosowane mogą być następujące zasady:

- wykrycie i ustalenie w terenie rejonów rozmieszczenia radiolokacyjnych posterunków wykrywania (RPW), punktów naprowadzania (PN) lotnictwa, stanowisk dowodzenia, stanowisk startowych (ogniowych) pododdziałów rakiet (artylerii przeciwlotniczej);
- zniszczenie (obezwładnienie) w pasie przełamania OP, na trasach lotu i w rejonach obiektów uderzeń wykrytych i rozpoznanych RPW oraz pododdziałów rakiet (artylerii przeciwlotniczej);
- wybór w zależności od rodzaju i położenia obiektu uderzeń oraz ugrupowania pododdziałów rakiet (artylerii przeciwlotniczej), najkorzystniejszego profilu i trasy lotu samolotów do wyznaczonych celów;
- stosowanie w szerokim zakresie grup demonstracyjnych i pozorujących oraz manewru przeciwrakietowego (przeciwartyleryjskiego) w czasie pokonywania stref rażenia (ognia) pododdziałów rakiet (artylerii przeciwlotniczej);
- osłona przez samoloty myśliwskie grup uderzeniowych na trasach ich lotu do obiektów ataku;

- przyjęcie najkorzystniejszego, z punktu widzenia pokonania OP, ugrupowania lotnictwa w trakcie wykonywania nalotu;
- wykrycie i ustalenie słabych punktów w systemach OP i OPL oraz wykorzystania ich w czasie lotu do obiektów uderzeń.

Stosowanie powyższych zasad powinno zapewnić uzyskanie zaskoczenia, pokonanie OP i dotarcia do wyznaczonych obiektów (celów) z możliwie małymi stratami własnymi.

Ugrupowanie lotnictwa w zmasowanym nalocie przyjmuje się w trzy – cztery rzuty, których celem będzie:

- uruchomienie systemów OP i OPL oraz wykrycie i ustalenie parametrów ich pracy;
- obezwładnienie systemów OP i OPL;
- niszczenie (obezwładnienie) wojsk i obiektów;
- rozpoznanie i kontrola skutków uderzeń.

Pierwszy rzut, działający na małych i średnich wysokościach, będzie realizował następujące zadania:

- włączenie do pracy bojowej jak największej liczby RPW (RSWP), samobieżnych stacji wykrywania i naprowadzania (SSWN), pododdziałów rakiet (artylerii przeciwlotniczej), PN lotnictwa i SD (PiSD);
- ustalenie w terenie położenia i częstotliwości pracy stacji radiolokacyjnych (urządzeń radiowych);
- stworzenie sytuacji powodującej konieczność startu rakiet do pozorowanych celów powietrznych lub samolotów stosujących manewr. W skład pierwszego rzutu może wchodzić 10-15% sił uczestniczących w zmasowanym nalocie.

Doświadczenia z współczesnych konfliktów zbrojnych potwierdzają wydzielanie takiej części sił lotnictwa do realizacji powyższych zadań.

Drugi rzut, działający głównie na bardzo małych i małych wysokościach w odstępie 5-10 minut za pierwszym rzutem, będzie wykonywał uderzenia na RPW (RSWP), stanowiska startowe (ogniowe) pododdziałów rakiet (artylerii przeciwlotniczej), PN lotnictwa i SD (PiSD) oraz węzły łączności. W skład drugiego rzutu może wchodzić do 15% sił biorących udział w zmasowanym nalocie.

Trzeci rzut działający na małych, średnich i dużych wysokościach w odstępie 10-12 min. za drugim rzutem będzie realizował zadania związane z wywalczeniem i utrzymaniem

panowania w powietrzu, izolacją rejonu działań bojowych oraz wsparciem sił lądowych. Działające w jego składzie grupy samolotów będą uderzać na:

- obiekty SP;
- wojska w rejonach ześrodkowania (odpoczynku), w czasie przemieszczenia, na przeprawach i w trakcie zajmowania pasów (rejonów) obrony oraz na rubieżach rozwinięcia do kontrataków (przeciwuderzeń);
- mosty (przepawy) na szerokich przeszkodach wodnych;
- węzły komunikacyjne;
- stanowiska dowodzenia i węzły łączności;
- bazy raket i składy amunicji (mps);
- zakłady petrochemiczne, energetyczne i przemysłu zbrojeniowego.

W skład trzeciego rzutu może wchodzić 50-70% sił biorących udział w zmasowanym nalocie, przy czym około 70% tego składu będą stanowiły samoloty myśliwsko – bombowe, 15% - samoloty szturmowe i osłony, 10-15% - samoloty rozpoznawcze i WRE.

Czwarty rzut, w skład którego może wchodzić do 10% sił biorących udział w zmasowanym nalocie, prawdopodobnie będzie działał na średnich i dużych wysokościach w odstępie do 15 min. za trzecim rzutem, prowadząc rozpoznanie skutków uderzeń oraz powtórnie niszcząc nowo wykryte i nie obezwładnione przez poprzednie rzuty obiekty.

Liczba ŚNP biorących udział w zmasowanym nalocie może być różna. Zależy ona głównie od celu i zadań powietrznej operacji zaczepnej, kierunku i okresu działań ŚNP, liczby i ważności obiektów ataku, zdolności wykonania przez WRiA oraz WL uderzeń uprzedzających na lotniska (lądowiska) oraz skuteczności OP i OPL.

Czas trwania zmasowanego nalotu może wynosić od 50-90 min. Osiągnięcie gotowości do powtórnego wykonania zmasowanego nalotu jest możliwy po 4-6 godzinach.

Podziału ŚNP na rzuty i ich zadań oraz sposobu wykonywania zmasowanego nalotu (odstępów czasowych między rzutami, liczby i składu grup, wysokości i prędkości lotu samolotów itp.) agresor nie będzie traktował szablonowo. Uwzględni on przede wszystkim cel i warunki działania, przełamanie OP i OPL z możliwie małymi stratami własnymi, wykrycie i rozpoznanie obiektów (celów) i skuteczne wykonanie uderzeń.

Zmasowany nalot może się także składać z trzech lub tylko dwóch rzutów: przełamania OP i uderzeniowego. W takim układzie rzut przełamania OP przeznaczony będzie do obezwładnienia RPW (RSWP), PN lotnictwa, pododdziałów raket (artylerii przeciwlotniczej)

i lotnisk oraz zapewnienia rzutowi uderzeniowemu dogodnych warunków wykonania zadań. Natomiast rzut uderzeniowy będzie realizował zadania związane z wywalczeniem i utrzymaniem panowania (przewagi) w powietrzu, izolacją rejonu działań bojowych i wsparciem lotniczym sił lądowych.

Agresor duże znaczenie przywiązywał będzie do stosowania przedsięwzięć walki radioelektronicznej. Walka radioelektroniczna prowadzona będzie sposobami:

- organizowania i prowadzenia obrony zespołowej i indywidualnej przed lotnictwem agresora i jego bronią kierowaną;
- niszczenia (obezwładniania) RPW (RSWP, SSWN) i PN lotnictwa;
- dezorganizacji dowodzenia WL i OP oraz wojskami OPL przez zakłócenia wszystkich relacji łączności.

Podstawą stosowania powyższych sposobów jest rozpoznanie lotnisk i PN oraz rozmieszczenia, reżimów (częstotliwości) pracy RPW (RSWP, SSWN) i systemów łączności.

W celu zdobycia danych bezpośrednio przed rozpoczęciem operacji powietrznej wykorzystuje się samoloty rozpoznania stacji radiolokacyjnych. Informacje rozpoznawcze będą przekazywane z pokładu samolotu do ruchomego, naziemnego punktu opracowania danych, który ma połączenie z ośrodkiem kierowania działaniami bojowymi lotnictwa, a także ze stanowiskiem dowodzenia współdziałających korpusów wojsk lądowych. Niektóre dane konkretyzuje się metodą rozpoznania fotograficznego.

Dane rozpoznawcze będą podstawą do opracowania planu walki radioelektronicznej w operacji powietrznej.

W toku operacji powietrznej, w kilkuminutowej odległości przed grupami uderzeniowymi działac będą samoloty ogniowego obezwładniania naziemnych stacji radiolokacyjnych oraz samoloty prowadzące zakłócenia ze stref dyżurowania lub w składzie grup uderzeniowych.

Ze stref dyżurowania będą zakłócanie głównie stacje wykrywania celów i naprowadzania lotnictwa. Strefy dyżurowania wyznacza się nad własnym terytorium.

Przy drugim sposobie, samoloty WRE wykonując lot w składzie grupy uderzeniowej, zakłócają głównie stacje wykrywania i naprowadzania pododdziałów raket w strefach, przez które przelatują. Proces zakłócania stacji rozpoczyna się w chwili, gdy lotnictwo uderzeniowe wejdzie w strefę ich wykrywania.

Samoloty WRE mogą stanowić do 15% wszystkich samolotów uczestniczących w nalocie na wybranym kierunku.

Według kalkulacji zachodnich specjalistów, użycie samolotów zakłócających do obrony zespołowej obniży straty zadawane przez lotnictwo myśliwsko – bombowe agresora o 70%, a przez rakiety przeciwlotnicze – o 30%.

Samoloty WRE będą również stosowane w czasie bezpośredniego wsparcia lotniczego. Działają one podobnie, jak w czasie osłony grup uderzeniowych (z ugrupowania lub ze stref dyżurowania), przy czym strefy dyżurowania wyznacza się w bliższej odległości od linii styczności wojsk.

Samoloty lotnictwa myśliwsko – bombowego są również wyposażone w środki WRE obrony indywidualnej (samoobrony). Środki te są montowane na samolotach lotnictwa strategicznego, taktycznego i pokładowego. Pojedynczy zestaw składa się z odbiornika wykrywania stacji zakłóceń radiolokacyjnych oraz wyrzutni dipoli i pułapek na podczerwień.

Odbiornik wykrywania uprzedza pilota o radiolokacyjnym opromieniowaniu samolotu oraz umożliwia ustalenie miejsca rozmieszczenia stacji opromieniowującej z podaniem kierunku i odległości. Odbiornik jest zasadniczym elementem pokładowego zestawu obrony indywidualnej. Stąd pilot otrzymuje niezbędne dane do powzięcia decyzji o wykonaniu manewru przeciwlotniczego, obejściu stref OPL lub zastosowaniu zakłóceń.

Zachodni specjaliści oceniają, że zakłócenia szumowe mogą być wykorzystywane przeciw stacjom radiolokacyjnym wszystkich typów. Stosowanie tych zakłóceń jest jednak stosunkowo łatwe do wykrycia. Współczesne przeciwlotnicze zestawy raketowe mają możliwość samonaprowadzania się na cele wytwarzające takie zakłócenia.

Zakłócenia odzewowe, polegające na emitowaniu odebranych i przetworzonych sygnałów radiolokacyjnych, są trudne do wykrycia przez operatorów i mogą skutecznie obezwładniać RSWP.

Opracowano również system jednoczesnego automatycznego zakłócania kilku stacji. Zasada pracy systemu sprowadza się do jednoczesnego zakłócania kilku stacji według mocy sygnału, częstotliwości i czasu promieniowania.

W celu zmniejszenia strat, lotnictwo taktyczne i sił lądowych w czasie pokonywania OP i OPL będzie wykonywać loty na bardzo małych i małych wysokościach z wykorzystaniem ukształtowania terenu i punktów orientacyjnych (korekcyjnych). Zapewnia to późne wykrycie samolotów, śmigłowców i raket skrzydlatych przez RPW (RSWP, SSWN) i wzrost

prędkości kątowych uniemożliwiający naprowadzanie na nie rakiet oraz zmniejszający skuteczność strzelania artylerii przeciwlotniczej.

Z doświadczeń wojennych współczesnych konfliktów zbrojnych wynika, że samoloty lotnictwa taktycznego i pokładowego z reguły wykonywały loty w celu zniszczenia (obezwładnienia) pododdziałów rakiet (artylerii przeciwlotniczej) na wysokościach 30-200 m. W odległości 3-6 km od celów wznosiły się na wysokość 500-3000 m, wykonując atak z lotu ślizgowego lub nurkowego, po czym ze skrętem o 180° lub 90° wychodziły ze stref rażenia (ognia przeciwlotniczego) na bardzo małych wysokościach i z dużymi prędkościami.

Należy przypuszczać, że 50-70% ŚNP biorących udział w zmasowanym nalocie będzie działać na bardzo małych i małych wysokościach. Działanie na tych wysokościach ogranicza jednak możliwości lotnictwa głównie z powodu zwiększonego zużycia paliwa, zmniejszenia prędkości ich lotu i zasięgu łączności UKF oraz wzrostu prawdopodobieństwa zderzenia się z przedmiotami terenowymi.

Duży udział w obezwładnieniu RPW (RSWP), zestawów raketowych, PN lotnictwa i węzłów łączności będą miały broń precyzyjna (systemy rozpoznawczo – uderzeniowe, rakiety skrzydlate, pociski samonaprowadzające się na źródła energii elektromagnetycznej i cieplnej) i samoloty WRE. Przy szerokim zastosowaniu przez agresora tych systemów i środków skuteczność OP i OPL może zmniejszyć się nawet o 30%. Należy podkreślić, że podstawowym warunkiem osiągnięcia tak wysokich efektów jest dokładne rozpoznanie prowadzone systematycznie za pomocą satelitów, samolotów, okrętów i naziemnych urządzeń radioelektronicznych. Informacje te będą ciągle aktualizowane i stanowią podstawę do planowania i przygotowywania powietrznej operacji zaczepnej. W planie tym określa się m.in. czas przeprowadzenia operacji, liczbę ŚNP i ich ugrupowanie, zadania rzutów (grup uderzeniowych), trasy, wysokości i prędkości lotu, sposób i kolejność wykonywania ataków przez grupy samolotów oraz ich powrotu po wykonaniu zadań.

W ocenie zagrożenia z powietrza wojsk lądowych prowadzących strategiczną operację obronną należy uwzględnić specyfikę działania ŚNP na kierunku nadmorskim.

Wojska prowadzące działania obronne na wybrzeżu morskim będą bezpośrednio zagrożone niespodziewanymi uderzeniami z powietrza. Kierunek nadmorski jest bowiem odkryty i umożliwia ŚNP nie postrzeżony dolot na bardzo małych i małych wysokościach pod osłoną zakłóceń radioelektronicznych do obiektów ataku, którymi w pierwszej kolejności będą RPW (RSWP), pododdziały rakiet (artylerii przeciwlotniczej) na SS (SO), SD wojsk OP i PD OPL oraz lotniska. Na kierunkach desantowania agresor dążył będzie do stworzenia

wyłomu w systemie OP i OPL o szerokości 40-80 km co najmniej na głębokość strefy taktycznej, a następnie małymi grupami ŚNP będzie wykonywał uderzenia na ugrupowanie WRiA, drugie rzuty (odwody), SD, bazy rakiet i składy amunicji.

Uderzenia na obiekty prawdopodobnie będą wykonywane parami lub kluczami samolotów za pomocą rakiet kierowanych (niekierowanych), bomb ślizgowych (kasetowych) i pokładowego uzbrojenia artyleryjskiego przy 2-3 zajściach na cel z różnych kierunków.

W czasie walki o taktyczną strefę obrony należy się liczyć z możliwością wysadzenia przez agresora desantu powietrznego, zwłaszcza śmigłowcowego w celu uniemożliwienia wykonania kontrataku (obsadzenia rubieży obrony) lub opanowania ważnego rejonu (obiektu). Zadania wykonywane przez desant powietrzny będą ściśle powiązane z działaniami desantu morskiego.

Do bezpośredniego wsparcia lotniczego desantu morskiego agresor użyje grupy samolotów szturmowych i śmigłowców bojowych.

Ze zwiększoną aktywnością działania ŚNP należy się liczyć w czasie wprowadzania przez agresora do walki drugich rzutów (odwodów) i wykonywania przez nas kontrataków (przeciwuderzenia).

Jednocześnie z rzutem przełamania OP i OPL może rozpocząć działania LSL, realizując zadania bezpośredniego wsparcia lotniczego zgrupowań uderzeniowych agresora.

W kolejnych zmasowanych nalotach rozkład wysiłku ŚNP związany będzie z realizacją zadań na korzyść sił lądowych. Większość ŚNP agresor skoncentruje na kierunku głównego uderzenia do niszczenia (obezwładnienia) wojsk broniących taktycznej strefy obrony oraz drugich rzutów (odwodów) ugrupowanych w głębi.

Ze szczególnym nasileniem działań ŚNP należy się liczyć w czasie przechodzenia wojsk lądowych do odparcia uderzeń ugrupowań lądowo – powietrznych, powietrzno - desantowych i desantowo – morskich agresora oraz stworzenia warunków niezbędnych do wykonania przeciwuderzenia i przeciwnatarcia.

Sytuacja taka wystąpić może np. wtedy, gdy na skutek nieoczekiwanych i silnych uderzeń zgrupowań agresora nie uda się załamać jego działań zaczepnych przez KZ pierwszego rzutu strategicznego.

W czasie przełamywania taktycznej strefy obrony i rozwijania działań zaczepnych w głębi, agresor poniesie w ŚNP duże straty (co najmniej 40%), które tylko częściowo będzie w stanie uzupełnić. Ograniczy to znacznie jego panowanie w powietrzu, pomimo dość istot-

nego osłabienia sił OP i OPL oraz lotnictwa strony przeciwnej. Może on nie mieć wystarczających sił do ponownego rozpoczęcia powietrznej operacji zaczepnej, lecz jedynie do skoncentrowania działań na kierunku głównego uderzenia sił lądowych w celu realizacji zadań rozpoznania, wsparcia lotniczego i izolacji rejonu działań bojowych.

Przed podejściem sił głównych agresora do strategicznej rubieży obrony, należy się liczyć z możliwością wysadzenia desantów powietrznych w celu uchwycenia przyczółków, dezorganizacji dowodzenia i opanowania ważnych obiektów w pasie obrony. Główny wysiłek lotnictwa taktycznego zostanie prawdopodobnie w tym okresie skierowany na osłonę desantów powietrznych, izolację rejonu działań bojowych oraz utrzymanie (wywalczenie) panowania w powietrzu, zaś lotnictwa sił lądowych – do bezpośredniego wsparcia lotniczego i działań powietrzno – szturmowych.

Nasilenie działań lotnictwa taktycznego i LSL nastąpi zwłaszcza w czasie wprowadzania do działań drugich rzutów (odwodów) i odpierania przeciwuderzeń (przeciwnatarcia).

Główne zagrożenie z powietrza ZT prowadzących walkę o utrzymanie taktycznej strefy obrony będą stanowić śmigłowce bojowe działające samodzielnie (grupami po 2-4 śmigłowce rozpoznawcze i 4-6 przeciwpancernych) oraz w składzie mieszanych taktycznych grup lotniczych. Obiektami uderzeń będą prawdopodobnie punkty oporu, ugrupowanie WRiA, odwody specjalne, SD i oddziały (pododdziały) wykonujące kontrataki.

2. WOJSKA LĄDOWE W STRATEGICZNEJ OPERACJI OBRONNEJ

2.1. Ogólne zasady prowadzenia strategicznej operacji obronnej

W dążeniu do opracowania zasad organizacji i prowadzenia skutecznej OP i OPL wojsk lądowych w strategicznej operacji obronnej jednym z warunków było określenie celu, zadań, sposobów oraz zasad przygotowania i prowadzenia wymienionej operacji. Funkcjonująca literatura przedmiotu badań (bardzo skromna) wymusiła przyjęcie przez autora w realizacji procesu badawczego rozwiązań merytorycznych zaprezentowanych w dwóch pracach naukowo – badawczych, w których autorzy rozwiązali omawiany problem^{2 3}.

Analiza podejścia merytorycznego oraz sposobów rozwiązania problemów będących przedmiotem (treścią) prezentowanego podrozdziału umożliwiła sformułowanie zbioru następujących aksjomatów, które stanowiły jeden z determinantów wpływających na taktykę wojsk OP i OPL w strategicznej operacji obronnej.

- Strategiczna operacja obronna jest głównym elementem strategicznej obrony państwa. Jest to operacja prowadzona całością sił zbrojnych w celu odparcia agresji agresora w skali państwa i utrzymania całości lub części terytorium kraju.
- Istota strategicznej operacji obronnej polega na integrowaniu działań bojowych wszystkich rodzajów sił zbrojnych według jednolitego planu, pod jednym dowództwem, we współdziałaniu z wszystkimi elementami systemu obronnego państwa dla osiągnięcia militarnego celu prowadzonych działań bojowych.
- Cel strategicznej operacji obronnej wynika bezpośrednio z celu obrony państwa, powinien być on formułowany przez władze polityczne państwa i z reguły zmierza do utrzymania terytorium.
- Strategiczna operacja obronna jest najważniejszą częścią obrony strategicznej, dlatego działania pozostałych elementów systemu obronnego powinny być podporządkowane celowi, który osiągać będą siły zbrojne.
- Strategiczna operacja obronna polega na przeciwdziałaniu agresji. Przeciwdziałanie to charakteryzować się będzie: dużą złożonością, różnorodnością działań w wielu środowiskach (powietrze, ląd, morze), zaangażowaniem oprócz sił zbrojnych także podmiotów społeczno – politycznych (cywilnych).

² Tomaszewski A., Zieliński J., Wojska lądowe w systemie obronnym kraju. Część I. AON 1996 r.

³ Wróblewski R. Przygotowanie i prowadzenie strategicznej operacji obronnej. AON, 1995 r.

- Strategiczna operacja obronna lub szerzej obrona strategiczna będzie funkcją systemu obronnego państwa podczas zagrożenia i agresji.
- Celem omawianej operacji będzie zapewnienie (stworzenie) warunków sprawnego funkcjonowania państwa oraz uniemożliwienie stałego zajęcia obszaru kraju (lub ważnych obiektów) przez agresora.
- Głównym podmiotem (realizatorem) zmierzającym do osiągnięcia celu w strategicznej operacji obronnej będą siły zbrojne, kierowane przez władze państwowe.
- Istotą strategicznej operacji obronnej jest dążenie, z zastosowaniem wszystkich sił, do zachowania sprawnego podsystemu kierowania państwem (w tym siłami zbrojnymi). W ramach tejże operacji zmierzać się będzie do zapewnienia warunków funkcjonowania państwa oraz sprawnego i całkowitego rozwinięcia mobilizacyjnego i operacyjnego sił zbrojnych, zorganizowania i realizacji skutecznej osłony przed uderzeniami ŚNP agresora i obrony najważniejszych obiektów cywilnych i wojskowych oraz zmuszenia agresora do zaniechania realizacji przyjętego zamiaru.
- Do głównych zadań sił zbrojnych w strategicznej operacji obronnej zalicza się:
 - skuteczną osłonę elementów kierowania państwem oraz ważnych obiektów gospodarczych i wojskowych (w tym wojsk lądowych) przed uderzeniami ŚNP agresora;
 - zorganizowanie trwałej obrony, odpornej na oddziaływanie ogniowe i radioelektryczne (z powietrza, lądu i z morza) na kierunkach głównych uderzeń wojsk lądowych agresora;
 - zachowanie sił zdolnych do wykonania przeciwuderzeń i przeciwnatarcia oraz zmuszenia agresora do zaniechania działań bojowych.
- Wykonawcą zadań w warunkach strategicznej operacji obronnej będą siły zbrojne wspomagane i zasilane przez gospodarkę narodową. W realizacji zadań niezbędnym będzie współdziałanie rodzajów sił zbrojnych.
- W zależności od narastającego zagrożenia, mobilizacyjne i operacyjne rozwinięcie sił zbrojnych może przebiegać kolejno lub równolegle. Podczas stopniowo narastającego zagrożenia będą realizowane kolejne etapy rozwinięcia mobilizacyjnego i operacyjnego. W pierwszej kolejności rozwijane będą wówczas wojska OP i lotnictwo, siły szybkiego reagowania oraz siły przewidziane do działania w strefie przygranicznej.
- Etapy i formy agresji oraz wymienione wyżej zadania obronne upoważniają do wyróżnienia następujących etapów strategicznej operacji obronnej:

- **powietrzna operacja obronna**, której celem będzie odparcie uderzeń ŚNP agresora oraz osłona ważnych obiektów państwowych i wojskowych;
 - **powietrzno – lądowe operacje obronne** związków operacyjnych organizowane na kierunkach uderzeń agresora, w celu załamania lub obniżenia potencjału bojowego jego sił;
 - **przeciwuderzenia (przeciwnatarcie)** siłami drugich rzutów (odwodów) w celu rozbięcia sił agresora w rejonach włamania i odzyskania utraconych obszarów;
 - **działania nieregularne** na obszarach zajętych przez agresora, jeżeli brak jest możliwości ich szybkiego odzyskania.
- W warunkach agresji dokonanej w wymiarze powietrzno – lądowym na całą głębokość operacyjną, pomyślna realizacja zadań będzie możliwa tylko w warunkach zapewnienia wojskom lądowym skutecznej osłony przed uderzeniami ŚNP i środków radioelektronicznych agresora w skali strategicznej.
 - W strategicznej operacji obronnej związki operacyjne i taktyczne wojsk lądowych będą prowadzić działania obronne, zaczepne i opóźniające. Dotyczy to szczególnie operacji o charakterze manewrowym, które będą konieczne w warunkach znacznej przewagi agresora.
 - Współczesna obrona strategiczna będzie skuteczna pod warunkiem, że będzie prowadzona w wymiarze operacyjnym. Oznacza to, że do odparcia uderzeń agresora muszą być zdolne wszystkie elementy ugrupowania operacyjnego, niezależnie od ich miejsca w tym ugrupowaniu.
 - Zamiar rozegrania skutecznej strategicznej operacji obronnej w strefie taktycznej będzie skazany na niepowodzenie.
 - Związki taktyczne pierwszego rzutu powinny stworzyć warunki do zorganizowania skutecznej obrony na rubieży operacyjnej. Dlatego główny wysiłek obrony w strategicznej operacji obronnej będzie miał miejsce w głębi ugrupowania operacyjnego, co powinno zapewnić powstrzymanie natarcia sił agresora i zapewnienia warunków do wykonania przeciwuderzeń odwodami operacyjnymi i strategicznymi oraz przejścia wojsk lądowych do przeciwnatarcia.
 - Wymagania przygotowania i prowadzenia strategicznej operacji obronnej:
 - niedopuszczenie do zniszczenia uderzeniami ŚNP (raketowo – lotniczymi) elementów podsystemów kierowania państwem i dowodzenia siłami zbrojnymi, mobilizacyjnymi

- i operacyjnym rozwinięciem, zasilaniem logistycznym oraz dezorganizacji przemieszczenia (manewru) na rubieżę obrony;
- zatrzymanie lub zdeorganizowanie przy użyciu sił powietrznych, sił lądowych oraz sił szybkiego reagowania natarcia wojsk agresora w pasie przygranicznym;
 - zapewnienie warunków sprawnego i bezkolizyjnego rozwinięcia operacyjnego wojsk oraz ich manewru na kierunki zagrożeń;
 - zachowanie sił do wzmocnienia obrony na głównych kierunkach uderzeń agresora lub wykonania przeciwwuderzeń w celu odzyskania utraconych obszarów;
 - przygotowanie i umiejętne użycie w obszarze obrony wojsk OT (we współdziałaniu z wojskami operacyjnymi).
- Zdecydowana większość tak sformułowanych wymagań dotyczy wojsk lądowych. Ich spełnienie wymagać będzie spełnienia takich warunków jak:
 - dysponowanie skuteczną OP i OPL;
 - posiadanie sprawnych i odpornych na destrukcyjne działania agresora podsystemów dowodzenia i rozpoznania;
 - sprawnego rozwinięcia mobilizacyjnego i operacyjnego wojsk;
 - zachowania zdolności manewrowej i ogniowej wojsk;
 - przygotowania do wykonania zadań sił OT;
 - przygotowania operacyjnego terenu;
 - zespolenia działań wojsk operacyjnych z siłami powietrznymi i działaniami sił OT, a na obszarze zajęтым przez agresora działań sił w okrążeniu z działaniami nieregularnymi.

Powyższe aksjomaty umożliwiają sformułowanie konkluzji o treści: Wojska lądowe będą uczestniczyć we wszystkich rodzajach operacji prowadzonych w ramach strategicznej operacji obronnej. W operacjach powietrzno – lądowych i lądowych będą spełniać główną rolę, a w powietrznej i morskiej rolę pomocniczą. W operacji powietrznej (obronnej) udział wojsk lądowych dotyczył będzie zwalczania: śmigłowców na lądowiskach, środków obrony powietrznej na ziemi, elementów podsystemu dowodzenia agresora oraz infrastruktury jego sił powietrznych. Charakter i zakres zadań w strategicznej operacji obronnej wskazuje, że po zakończeniu powietrznej operacji zaczepnej przez agresora wojska lądowe stanowiąc będą trzon sił zbrojnych. Pomyślne osiągnięcie celów strategicznych oraz skuteczna realizacja zadań przez wojska lądowe uwarunkowane będą przede wszystkim skutecznością osłony zgru-

powań wojsk lądowych przed uderzeniami ŚNP z powietrza oraz ich racjonalnym wsparciem przez własne siły powietrzne (lotnictwo i wojska OP).

2.2. Ogólne zasady użycia wojsk lądowych

W strategicznej operacji obronnej wojska lądowe we współdziałaniu z siłami powietrznymi, a na kierunku nadmorskim z marynarką wojenną będą realizowały zadania:

- odparcie powietrzno – lądowych uderzeń agresora;
- utrzymanie terytorium kraju;
- rozbitcie sił agresora w wypadku jego włamania i odzyskanie utraconego obszaru.

Realizacja nawet tak ogólnych zadań wymaga określenia związków operacyjnym i taktycznym już w okresie pokoju obszarów (rejonów), które będą stanowić ich bazę mobilizacyjną i materiałową. W wypadku zagrożenia wymienione związki operacyjne i taktyczne wojsk lądowych będą organizować obronę tych obszarów. Niezależnie od spełnienia tego warunku., w skali strategicznej mogą być one użyte do wzmocnienia obrony lub wykonania przeciwuderzeń (przeciwnatarcia) w innych obszarach (rejonach) kraju. Do wykonania zadań operacyjnych na innym obszarze będą wykorzystywane tylko wojska operacyjne, które będą występować w charakterze drugiego rzutu (odvodu) strategicznego.

Działania wojsk operacyjnych na kierunkach uderzeń agresora powinny być powiązane z działaniami wojsk obrony terytorialnej i zmierzać do osiągnięcia wspólnego celu, polegającego na powstrzymaniu uderzeń powietrzno – lądowych agresora i utrzymania rejonów obrony. W warunkach (przypadku) możliwości realizacji takiego zamiaru w taktycznej strefie obrony, wojska operacyjne powinny prowadzić działania opóźniające, których skuteczną realizacją powinna spowodować powstrzymanie uderzeń agresora w głębi operacyjnej i stworzyć warunki do wykonania przeciwuderzeń siłami wojsk operacyjnych sąsiadów lub odwodów strategicznych.

Racjonalne użycie wojsk lądowych (wynikające z określonego wyżej celu i zadań) w strategicznej operacji obronnej na określonych kierunkach zagrożeń, będzie wymagało wykonania sprawnego manewru związków taktycznych i oddziałów na te kierunki i utworzeniem racjonalnego ugrupowania operacyjnego. W początkowym okresie konfliktu (wojny) będzie to realizowane w ramach strategicznego i operacyjnego rozwinięcia. W czasie trwania opera-

cji osiągnięcie celu determinować będzie sprawne przemieszczenie związków operacyjnych (taktycznych) do stref zagrożeń i na kierunki uderzeń agresora.

Realizacja takiej koncepcji użycia wojsk lądowych w strategicznej operacji obronnej oraz efektywne wykorzystanie ich potencjału bojowego zależeć będzie od sprawnego i terminowego rozwinięcia operacyjnego oraz terminowego przemieszczenia związków taktycznych i oddziałów na kierunki zagrożeń w trakcie operacji. Będzie to jedno z bardziej skomplikowanych zadań w operacji strategicznej. Bezpośredni i znaczący wpływ na sprawność rozwinięcia i manewr (skuteczne przemieszczenie) wojsk lądowych będą mieć ich zagrożenia powietrzne oraz skuteczna OP i OPL.

W przygotowaniu obrony strategicznej należy uwzględnić sytuacje w której związki taktyczne przewidziane do pierwszego rzutu, na skutek oddziaływania ogniowego (głównie z powietrza) i radioelektronicznego mogą nie osiągnąć gotowości w planowanych obszarach (rejonach) w planowanym terminie. W takich sytuacjach wojska te będą zmuszone organizować obronę na rubieżach nieplanowych lub realizować boje (bitwy) spotkaniowe. Dlatego wojska te powinny jak najwcześniej znaleźć się w pobliżu planowanych rejonów działań, a przede wszystkim powinny mieć zapewnioną skuteczną OP i OPL (głównie podczas przemieszczenia).

Niezależnie od operacyjnego rozwinięcia wojsk, konieczność przemieszczenia (głównie przegrupowania) wyniknie także w toku operacji obronnej. Przemieszczenia związków taktycznych i oddziałów w tym okresie będą miały na celu:

- wzmocnienie obrony na głównych kierunkach uderzeń agresora;
- obsadzenie kolejnych rubieży obronnych siłami drugich rzutów (odwodów) w głębi operacyjnej;
- wykonanie przeciwuderzenia w celu odtworzenia pierwotnego ugrupowania obronnego;
- utworzenie zgrupowania uderzeniowego celem wykonania przeciwnatarcia lub spotęgowania uderzenia wojsk realizujących działania zaczepne⁴.

Wojska lądowe w strategicznej operacji obronnej będą (mogą) prowadzić: działania opóźniające w pasie przygranicznym (osłony), działania obronne w strefie taktycznej i operacyjnej, wykonywać przeciwuderzenia (przeciwnatarcie).

W zależności od charakteru terenu i zamiaru rozegrania operacji w **pasie przygranicznym** mogą być organizowane strefy (pasy) ubezpieczeń operacyjnych. W strefach tych

⁴ Tomaszewski A., Zieliński J., Wojska lądowe w systemie obronnym kraju. Część I, str. 112. AON 1996 r.

działania bojowe (obronno – opóźniające) prowadzić będą wojska obrony terytorialnej i wydzielone oddziały wojsk operacyjnych wsparte (wzmacniane) lotnictwem sił lądowych, wojskami raketowymi i artylerii oraz pododdziałami kawalerii powietrznej. Strefa ubezpieczeń może mieć wymiar operacyjny lub taktyczny. Wyrazem operacyjnym wymienionej strefy będzie pas przesłaniania, w którym działania bojowe prowadzić będą operacyjne oddziały wydzielone lub oddziały wydzielone pierwszorzutowych związków taktycznych. Z celu walki, ilości i rodzaju sił angażowanych do walki z agresorem w strefie ubezpieczeń wynika, że podstawową formą walki wojsk lądowych będą działania opóźniające (obronno – opóźniające).

Taktyczna strefa obrony obejmie część obszaru w którym prowadzone będą działania operacyjne, znajdującą się pomiędzy przednim skrajem a operacyjną rubieżą obrony. W strukturze taktycznej strefy obrony występować będzie pierwszy pas obrony i rubież pośrednia. Na głównych kierunkach uderzeń agresora w omawianej strefie może być organizowany także drugi pas obrony.

Operacyjna strefa obrony obejmuje obszar pomiędzy operacyjną rubieżą obrony a rubieżą strategiczną.

W celu obniżenia tempa natarcia agresora pomiędzy pasami i rubieżami obrony będą przygotowywane pozycje i rubieże ryglowe oraz samodzielne rejony i węzły obrony.

Pierwszy pas obrony organizowany będzie przez związki taktyczne pierwszego rzutu związku operacyjnego. Operacyjną rubież obrony obsadzać będą siły drugiego rzutu (odvodu) operacyjnego. Strategiczną rubież obrony natomiast organizować będą siły drugiego rzutu (odvodu) strategicznego.

W zależności od zamiaru (planu) przeprowadzenia lądowej strategicznej operacji obronnej powstrzymanie uderzeń lądowych agresora może być realizowane w strefie taktycznej lub operacyjnej i zmierzać do przygotowania warunków do wykonania przeciwwuderzeń siłami odwodów operacyjnych lub strategicznej.

W sytuacjach kiedy agresor uzyska zaskoczenie zorganizowanie obrony w strefie taktycznej będzie często niemożliwe. Należało będzie wówczas przenieść główny wysiłek operacji obronnej w strefę operacyjną i skupić go na operacyjnej rubieży obrony lub rubieżach pośrednich. W powyższej sytuacji może dochodzić do bitew i bojów spotkaniowych, prowadzonych przez związki taktyczne (oddziały) dążące do obsadzenia wymienionych rubieży (operacyjnej, pośredniej).

Z oceny zagrożeń agresora wynika, że na kierunkach głównych uderzeń swoich lądowych będzie on wysadzał desanty taktyczne z zadaniem uchwycenia ważnych rejonów (rubieży) i utrzymanie ich do czasu podejścia sił głównych. Do walki z tymi desantami w ugrupowaniu operacyjnym będą celowo organizowane odwody przeciwdesantowe, rozmieszczone na kierunkach głównych uderzeń wojsk lądowych agresora w tyłowej strefie ugrupowania bojowego związków taktycznych pierwszego rzutu operacyjnego.

Działania wojsk operacyjnych w strefie taktycznej będzie mieć charakter manewrowy, powiązany z działalnością ogniową środków wsparcia i wzmocnienia. Manewr na kolejne pozycje obrony powinien być realizowany pod osłoną przed uderzeniami z powietrza.

Główne zadanie drugiego rzutu operacyjnego, często wzmocnionego siłami z odwodu strategicznego, w tej sytuacji będzie polegać na powstrzymaniu natarcia zgrupowań wojsk lądowych agresora na operacyjnej rubieży obrony. Tak sformułowanemu zadaniu będą podporządkowane działania wojsk w strefie taktycznej oraz wszystkich innych sił (wsparcia i wzmocnienia) będących w obszarze operacji lub wykonujących zadania na jej korzyść.

Podczas walk w strefie operacyjnej będą (powinny być) gotowe do bojowego użycia odwody strategiczne. W przypadku nie osiągnięcia celu w strefie operacyjnej odwody strategiczne będą wykorzystywane do obsadzenia strategicznej rubieży i prowadzenia kolejnej operacji obronnej. Jeżeli operacja zaczepna agresora zostanie załamana, wymienione odwody przejdą do **wykonania przeciwuuderzenia** w celu rozbicia sił agresora w rejonie włamania i odzyskania utraconego terytorium (obszaru).

Wykorzystanie bojowe drugiego rzutu strategicznego (odwodów) w operacji obronnej determinować będą: przebieg operacji, stopień powodzenia agresora, skutki operacji strategicznej prowadzonej przez pierwszorzutowe związki operacyjne.

Przygotowując operacje obronną można przyjąć założenie, że agresor zawsze osiągnie jakiś stopień zaskoczenia, które może mieć wymiar taktyczny i operacyjny bądź aż strategiczny⁵.

W sytuacji zaskoczenia w skali taktycznej i przy niewielkiej przewadze agresora można przyjąć założenie (sformułować tezę), że jego natarcie będzie załamane przez wojska pierwszego rzutu operacyjnego w strefie taktycznej. Do wykonania przeciwuuderzenia w omawianej sytuacji będą zaangażowane siły drugiego rzutu (odwodu) związku operacyjnego. Siły powyższe mogą być wzmocnione siłami z odwodu strategicznego oraz wsparte lotnictwem.

⁵ Tomaszewski A., Zieliński J., Wojska lądowe w systemie obronnym kraju. Część I. AON 1996 r.

W sytuacji uzyskania zaskoczenia przez agresora w skali operacyjnej, zatrzymania jego działań zaczepnych można oczekiwać dopiero na operacyjnej rubieży obrony. Do wykonania przeciwuderzenia w takiej sytuacji należało będzie wykorzystać drugi rzut (odwód) strategiczny.

W sytuacji zaskoczenia strategicznego i przewagi agresora, drugi rzut strategiczny będzie wykorzystany do prowadzenia bitwy obronnej na strategicznej rubieży obrony.

Prawdopodobną (przewidywalną) może być także sytuacja, w której agresor może być powstrzymany na operacyjnej rubieży obrony, a drugi rzut strategiczny wykorzystany będzie do wykonania przeciwuderzenia, którego celem będzie rozcięcie zgrupowania uderzeniowego wojsk lądowych agresora oraz okrążenie i rozbicie jego sił głównych. Pozytywny rezultat (powodzenie) takiej formy przeciwuderzenia jeżeli doprowadzi do przewagi ogólnej nad agresorem może przerodzić się w przeciwnatarcie zmierzające do odzyskania utraconych obszarów.

Warunkiem podstawowym skutecznego wykonania przeciwuderzenia będzie: uzyskanie na kierunkach uderzeń drugich rzutów (odwodów) lokalnej przewagi w powietrzu, powstrzymania natarcia sił głównych agresora, izolacja rejonu walki (bitwy) obronnej przed napływem odwodów wojsk lądowych agresora.

Przeciwuderzenie strategiczne powinno zawsze mieć charakter powietrzno – lądowy i wymiar operacyjny, będzie ono przygotowywane i wykonywane w warunkach przewagi (globalnej) agresora i nierozpoznawalnej (niejasnej) sytuacji operacyjno – strategicznej.

Pomyślne i skuteczne wykonanie przeciwuderzenia będzie okresem (etapem) przełomowym w strategicznej operacji obronnej, agresor powinien bowiem stracić inicjatywę strategiczną i zaniechać rozwijania agresji.

3. TAKTYKA WALKI WOJSK OP I OPL W STRATEGICZNEJ OPERACJI OBRONNEJ

3.1. Formy walki z agresorem powietrznym

W strategicznej operacji obronnej wojsk lądowych stosowane są w sposób kompleksowy następujące formy walki z przeciwnikiem powietrznym.

1. **Niszczanie** (obezwładnianie) ŚNP na ziemi (lotniskach, lądowiskach), realizowane przez WRiA, grupy specjalne i lotnictwo w ramach wydzielonego limitu.
2. **Zwalczanie** ŚNP w powietrzu na podejściach do ugrupowania operacyjnego korpusów zmechanizowanych, w celu rozbicia zgrupowań lotnictwa i zadanie im możliwie maksymalnych strat, a tym samym zmniejszenie możliwości wykonania przez nie uderzeń na osłaniane wojska i obiekty. Zadanie to będą wykonywać wojska OPL i LM w ramach wydzielonego limitu, pododdziały zakłóceń i ZT (oddziały) wojsk raketowych OP rozmieszczone w pasie obrony KZ.

W strategicznej operacji obronnej wojsk lądowych ta forma walki z przeciwnikiem powietrznym będzie podstawowa, a główna rola w niszczeniu ŚNP w powietrzu przypadnie wojskom OP i wojskom OPL wojsk lądowych.

3. Zwalczanie ŚNP, którym uda się przełamać OP i OPL oraz wejść w przestrzeń powietrzną nad ugrupowaniem bojowym poszczególnych KZ i dotrzeć do zaplanowanych obiektów uderzeń (celów).

Zadanie to będą realizować wojska OPL oraz wszystkie ZT (oddziały i pododdziały) w ramach powszechnej obrony przeciwlotniczej we współdziałaniu z LM, pododdziałami zakłóceń i ZT (oddziałami) wojsk raketowych OP. Znaczna rola w realizacji tego zadania przypadnie pododdziałom przeciwlotniczym przeznaczonym do bezpośredniej osłony elementów ugrupowania bojowego KZ oraz oddziałom (pododdziałom) zwalczającym samoloty i śmigłowce w ramach powszechnej OPL.

Z powyższego wynika, że niszczenie samolotów, śmigłowców, raket skrzydlatych i środków bezpilotowych w powietrzu jest podstawową formą walki z przeciwnikiem powietrznym w strategicznej operacji obronnej. Jej umiejętne stosowanie powinno spowodować utratę przez agresora znacznej części potencjału bojowego, co umożliwi (spowoduje) zwiększenie na naszą korzyść ilościowo – jakościowego stosunku sił.

W walce z przeciwnikiem powietrznym w strategicznej operacji obronnej można wyróżnić cztery fazy, w których są osiągane cele (realizowane zadania) przez wszystkie rodzaje wojsk. Fazy te obejmują:

- zapobieganie wykonaniu uderzeń na osłaniane wojska i obiekty przez niszczenie (obezwładnianie) ŚNP na ziemi (lotniskach i lądowiskach);
- uniemożliwienie agresorowi wykonania zadań przez zwalczanie samolotów, śmigłowców, raket skrzydlatych i środków bezpilotowych w powietrzu oraz maskowanie ugrupowania bojowego własnych wojsk, stosowanie zaskoczenia, a także przeciwdziałanie zaskoczeniu;
- uodpornienie wojsk i obiektów na uderzenia ŚNP przez kompleksowe zastosowanie przedsięwzięć zwiększających ich żywotność, zwłaszcza stosowanie manewru oraz wykonanie przedsięwzięć wchodzących w zakres rozbudowy inżynieryjnej terenu, maskowania operacyjnego i obrony przed bronią precyzyjną;
- likwidację skutków uderzeń z powietrza na osłaniane wojska i obiekty.

Osiągnięcie tak sformułowanych celów (realizacji zadań) wpływa bezpośrednio na przebieg i wynik strategicznej operacji obronnej wojsk lądowych. Obrona przeciwlotnicza (jako część obrony powietrznej) jest więc częścią składową tej operacji.

3.2. Cel obrony przeciwlotniczej w strategicznej operacji obronnej

Cel obrony przeciwlotniczej wynika z celu strategicznej operacji obronnej i jest przeciwny celowi działania ŚNP agresora.

Cel wymienionej operacji obronnej określa dowódca wojsk lądowych w zależności od celu i zamiaru rozegrania operacji obronnej, który determinować może koncepcja (zamiar) użycia sił powietrznych wydzielonych do osłony (wsparcia) poszczególnych KZ. Chociaż w każdej operacji obronnej może być formułowany inny cel, to jednak na podstawie ich identyfikacji i porównania można ustalić racjonalne działania dwóch rodzajów sił zbrojnych, prowadzące się do:

- zadania wojskom agresora możliwie maksymalnych strat, zerwanie, załamanie lub opóźnienie jego działań zaczepnych, utrzymanie bronionych obszarów, rejonów (rubieży) przy równoczesnym zachowaniu zdolności bojowej własnych wojsk;
- zapewnienia skutecznej osłony operacyjnego rozwinięcia wojsk;

- stworzenia warunków dogodnych do wykonania przeciwuderzenia lub przejścia do przeciwnatarcia.

Celem obrony przeciwlotniczej w strategicznej operacji obronnej wojsk lądowych jest zadanie agresorowi powietrznemu możliwie maksymalnych strat i odparcie jego uderzeń na wojska (inne obiekty) podczas operacyjnego rozwinięcia i prowadzenia działań obronnych oraz zapewnienie osłony ZT wykonującym przeciwuderzenie.

Tak sformułowany cel zawiera dwa aspekty:

- rozbitcie zgrupowań środków napadu powietrznego na podejściach do osłanianych wojsk (obiektów) i zadanie im możliwie maksymalnych strat;
- odparcie uderzeń środków napadu powietrznego na osłaniane wojska (obiekty) i uchronienie ich przed zniszczeniem, a tym samym stworzenie im dogodnych warunków do wykonania zadań.

Wymienione aspekty występują w działaniach wojsk OP i OPL jednocześnie i można je wyrazić wskaźnikami liczbowymi:

- prawdopodobieństwem wykrycia ŚNP po wejściu ich w strefę rozpoznania radiolokacyjnego;
- wartością przeciętną (oczekiwaną) liczby zniszczonych ŚNP;
- prawdopodobieństwem odparcia uderzeń ŚNP na osłaniane wojska (obiekty), czyli wykonania zadania przez wojska OP i OPL.

Są to podstawowe wskaźniki oceny możliwości bojowych wojsk OP i OPL w walce z agresorem powietrznym.

W szczególowej identyfikacji celu OPL w strategicznej operacji obronnej, będzie konieczność osiągnięcia dwóch celów cząstkowych, polegających na odparciu uderzeń ŚNP i zadaniu im możliwie maksymalnych strat, co umożliwi stworzenie wojskom lądowym dogodnych warunków do wykonania zadań bojowych.

Czynnikami sprzyjającymi osiągnięciu celu obrony przeciwlotniczej jest udział WL i OP, WRiA, oddziałów (pododdziałów) zakłóceń i grup specjalnych oraz innych współdziałających sił w zwalczaniu ŚNP na ziemi i w powietrzu.

Tak sformułowany cel obrony przeciwlotniczej wojsk lądowych jest przeciwstawny celowi działania agresora powietrznego, który można określić następująco: wykonanie uderzeń na wojska i obiekty, zadania im możliwie maksymalnych strat i spowodowania zniszczeń

wpływających w sposób istotny na utratę ich zdolności bojowej podczas operacyjnego rozwinięcia i prowadzenia strategicznej operacji obronnej.

Przeciwstawność celów działania OPL i agresora powietrznego powoduje konieczność rozpatrywania walki obu stron jako wieloetapowej, dwustronnej gry o niepełnej informacji. Jako wartość tej gry można przyjąć wielkość strat i zniszczeń zadanych wojskom i obiektom w wyniku uderzeń ŚNP, pod warunkiem pokonania OPL i OP, wykrycia i rozpoznania celów oraz skutecznego wykonania ataków. Wielkość ta wpływa bezpośrednio na zdolność bojową wojsk lądowych i sprawność funkcjonowania obiektów.

Agresor zmierzał będzie do wyboru obiektów uderzeń (cele pierwszej kolejności), wariantów działania i sposobów ataku tak, aby zadać wojskom (obiektom) możliwie maksymalne straty (zniszczenia) i naruszyć ich zdolność bojową (sprawność funkcjonowania). Natomiast OPL, we współdziałaniu z OP oraz siłami prowadzącymi walkę z ŚNP na ziemi i w powietrzu wybierają warianty użycia i działania tak, aby skutecznie przeciwstawić się agresorowi w osiągnięciu założonego celu.

Wielkość utraconego przez agresora potencjału bojowego wpływa bezpośrednio na możliwości niszczenia (obezwładnienia) wojsk i obiektów. Racjonalne użycie i działanie wojsk OPL oraz ich współdziałanie z WL i OP, pododdziałami zakłóceń, wojskami OPL sąsiadów i pododdziałami OPL WM mają istotny wpływ na utratę przez agresora znacznej części potencjału bojowego, a tym samym na niemożność osiągnięcia przez niego celu.

Stopień osiągnięcia celów przez obie walczące z sobą strony można określić na podstawie porównania jakościowo – ilościowego stosunku sił ŚNP do OP.

3.3. Zadania wojsk OPL w strategicznej operacji obronnej

Cel obrony przeciwlotniczej w strategicznej operacji obronnej można osiągnąć w wyniku realizacji konkretnych zadań, ściśle powiązanych z zadaniami osłanianych wojsk i obiektów.

Planując użycie wojsk OPL w operacji obronnej zachodzi potrzeba uwzględnienia zadań wykonywanych w okresie operacyjnego rozwinięcia. Stan i położenie wojsk OPL po wykonaniu zadań w tym okresie będą stanowić podstawę wyjściową do planowania ich użycia w strategicznej operacji obronnej.

W trakcie osiągania wyższych stanów gotowości bojowej wojska OPL będą realizować zadania wynikające z wcześniej przygotowanych planów, stosownie do ustaleń przyję-

tych w czasie pokoju. Po osiągnięciu pełnej gotowości bojowej, zgodnie z planem lub na sygnał, wojska OPL wykonują marsz do rejonów wyjściowych (operacyjnego przeznaczenia) i osłaniają przegrupowujące się ZT i oddziały do tych rejonów.

Pułki przeciwlotnicze korpusów oraz niektóre dywizyjne pułki przeciwlotnicze w trakcie osiągania wyższych stanów gotowości bojowej mogą wykonywać zadania osłony ważnych obiektów na drogach marszu (mostów na szerokich przeszkodach wodnych, węzłów drogowych i kolejowych, cieśnin kanalizujących ruch wojsk). Zadania te oddziały wojsk OPL mogą otrzymać już w czasie pokoju lub w trakcie operacyjnego rozwijania. Konieczność wykonywania takich zadań wynika z potrzeby zapewnienia wojskom możliwości swobodnego przemieszczenia.

Oddziały wojsk OPL po wykonaniu tych zadań powinny być zdolne do osłony macierzystych związków operacyjnych (taktycznych). Pozostałe oddziały przeciwlotnicze osłaniają ogólnowojskowe ZT, maszerujące w ich ugrupowaniu.

Ważnym zadaniem wojsk OPL będzie również osłona ZT w rejonach wyjściowych oraz podczas przemieszczenia ich w wyznaczone pasy obrony. Agresor w tym czasie może wykonywać zmasowane naloty w ramach powietrznej operacji zaczepnej i niszczyć (obezwładniać) ZT w rejonach wyjściowych oraz opóźniać i dezorganizować ich ruch w trakcie przegrupowania. Wojska OPL wspólnie z SP, pododdziałami zakłóceń będą uczestniczyć w odpieraniu zmasowanych nalotów zgodnie z planem powietrznej operacji obronnej. Zadanie to będzie realizowane również w operacji obronnej.

Zadania wojsk OPL w strategicznej operacji obronnej dotyczą osłony następujących obiektów:

- ZT (oddziałów) prowadzących walkę w ^{obranie osłony} pasie przestaniania;
- zgrupowań WRiA przeznaczonych do wykonania zadań porażenia ogniowego głównych sił agresora w czasie ich rozwijania i przechodzących do działań zaczepnych;
- zgrupowania wojsk prowadzącego walkę w rejonie głównego wysiłku obrony KZ (ZT) pierwszego rzutu broniącego głównego pasa na kierunku przewidywanego głównego uderzenia agresora;
- zgrupowań wojsk prowadzących walkę na wybrzeżu morskim (ZT broniących się na prawdopodobnym kierunku wysadzenia desantu morskiego);

- wojsk prowadzących walkę o utrzymanie drugiego pasa obrony i ważnych rejonów (rubieży terenowych) oraz usiłujących załamać natarcie zgrupowań uderzeniowych agresora w strefie taktycznej;
- drugiego rzutu operacyjnego KZ w czasie wychodzenia z rejonu ześrodkowania, rozwijania i wykonywania przeciwuderzenia;
- wojsk prowadzących walkę o utrzymanie strategicznej rubieży obrony i tworzących warunki do wykonania przeciwnatarcia siłami drugiego rzutu (odvodu) wojsk lądowych;
- SD KZ, obiektów logistycznych centralnego podporządkowania przepraw (mostów) na szerokich przeszkodach wodnych i węzłów komunikacyjnych.

Istotnym zadaniem wojsk OPL będzie również zwalczanie desantów powietrznych (spadochronowych i śmigłowcowych) oraz oddziałów powietrzno – szturmowych.

Powyższe zadania odnoszą się głównie do dwóch wariantów strategicznej operacji obronnej na obszarze kraju:

- wariantu zasadniczego, który może wystąpić w sytuacji, gdy agresor niespodziewanie rozpocznie działania zaczepne;
- wariantu drugiego, który może zaistnieć w sytuacji, gdy zostały wykryte bezpośrednie przygotowania agresora do rozpoczęcia konfliktu zbrojnego i wojska lądowe – całością sił lub tylko niektórymi ZT – zawczasu i skrycie zajmą rubieże (pasy) obronne oraz zorganizują podsystem ognia. Zarówno termin agresji, jak i kierunki jego uderzeń oraz zaangażowane siły nie powinny w zasadzie stanowić dla wojsk lądowych zaskoczenia.

Sformułowane zadania będą również aktualne w wariantcie pośrednim strategicznej operacji obronnej, który może wystąpić w sytuacji, gdy na jednym kierunku wojska zawczasu rozwiną się i przejdą do obrony, a na drugim – działania rozpoczną się w trakcie rozwinięcia operacyjnego.

We wszystkich wariantach strategicznej operacji obronnej wojska OPL będą realizować następujące zadania:

- udział we współdziałaniu z SP oraz innymi rodzajami wojsk w walce o panowanie w powietrzu;
- prowadzenie rozpoznania agresora i powiadamianie o nim własnych wojsk;
- niszczenie w powietrzu – raketami i ogniem artylerii przeciwlotniczej – samolotów, śmigłowców, raket skrzydlatych oraz innych celów powietrznych w całym przedziale wysokości i na maksymalnych odległościach od osłanianych wojsk (obiektów) w warunkach

szerokiego stosowania przez agresora manewru przeciwrakietowego, środków walki radioelektronicznej, systemów rozpoznawczo – uderzeniowych i różnych typów rakiet (pocisków) samonaprowadzających się na źródła promieniowania, a także broni precyzyjnego rażenia;

- prowadzenie walki ze środkami rozpoznania powietrznego.

Większość powyżej sformułowanych zadań nie będzie realizowana jednocześnie, lecz w kolejnych etapach strategicznej operacji obronnej. Jest to dla wojsk OPL korzystne, ponieważ umożliwia praktyczne zastosowanie podstawowych zasad OPL: koncentracji wojsk OPL w określonym miejscu i czasie oraz skupianie głównego wysiłku osłony na najbardziej zagrożonych kierunkach nalotu ŚNP.

Rekapitulacja:

- Obrona przeciwlotnicza wojsk lądowych jest częścią składową obrony powietrznej państwa. W wymienionej części walki zbrojnej wyróżnia się zintegrowany układ terytorialny OP oraz bezpośrednią OPL wojsk i obiektów korpusów zmechanizowanych wojsk lądowych.
- Celem obrony przeciwlotniczej jest zachowanie zdolności bojowej wojsk, zapewnienie swobody ich manewru i pomyślnego wykonania przez nie zadań we wszystkich rodzajach działań operacyjnych (w operacji, bitwie, podczas pogotowia operacyjnego i przegrupowania).
- Cel obrony powietrznej jest szerszy, bowiem dotyczy zarówno sił zbrojnych, w tym wojsk lądowych, jak i funkcjonowania państwa jako całości.
- Cel obrony przeciwlotniczej osiąga się wspólnym wysiłkiem działań bojowych środków OPL wojsk lądowych oraz sił powietrznych w drodze realizacji dwóch zasadniczych funkcji:
 - niszczenia (obezwładniania) ŚNP agresora w powietrzu,
 - informowania o zagrożeniu powietrznym (sytuacji powietrznej).
- Podstawą realizacji obrony przeciwlotniczej wojsk jest osłona. Formy i zadania osłony przeciwlotniczej mogą być różne i zależą od warunków (sytuacji) i rodzaju działań operacyjnych wojsk lądowych i mogą być realizowane sposobami osłony obiektowej (bezpośredniej) i obiektowo – strefowej.

- Zintegrowany układ terytorialny OP tworzą siły i środki bezpośrednio podporządkowane Siłom Powietrznym (WLOP), które w ramach podziału organizacyjnego obszaru państwa na rejony obrony (odpowiedzialności) wchodzi aktualnie w skład Korpusów OP.
- Do głównych zadań systemu obrony powietrznej organizowanego przez Siły Powietrzne (Korpusy OP) należy:
 - kontrola obszaru powietrznego (ruchu lotniczego) państwa i przeciwdziałanie próbom naruszania jego granic przez obce obiekty latające (w okresie pokoju);
 - wykrycie i rozpoznanie ŚNP przeciwnika, powiadamianie o sytuacji powietrznej oraz ostrzeganie o zagrożeniu powietrznym wojsk i obiektów państwowych;
 - osłona przed rozpoznaniem i uderzeniami (desantami) z powietrza ważnych obiektów państwowych i wojsk (SZ, rejonów strategicznych, kierunków powietrznych) przez lotnictwo myśliwskie, wojska raketowe OP i środki WRE.
- Zasadniczą formą realizacji tych zadań w interesie wojsk lądowych jest strefowa osłona przeciwlotnicza.
- Ponadto w interesie obrony powietrznej państwa (wojsk), Siły Powietrzne prowadzą operacje powietrzne i walkę o panowanie w powietrzu.
- Obronę przeciwlotniczą wojsk lądowych (Korpusu) organizuje się ograniczonymi wojskami OPL ogólnowojskowych związków operacyjnych i taktycznych wojsk lądowych.
- Siły te tworzą rodzaj wojsk – wojska obrony przeciwlotniczej.
- Podstawową formą realizacji zadań (przez wojska) OPL wojsk lądowych (korpusu) jest bezpośrednia osłona przeciwlotnicza.
- Ponadto w obszarze KZ, do bezpośredniej osłony ważnych obiektów o znaczeniu operacyjnym w poszczególnych rodzajach sił zbrojnych (bazy, lotniska, siły morskie itp.) wykorzystuje się ich organiczne pododdziały przeciwlotnicze.
- Stan ilościowy i jakościowy sił OPL, uzależniony jest od składu bojowego (korpusu) i przewidywanych zadań w strategicznej operacji obronnej.
- Struktura organizacyjna wojsk OPL na szczeblach taktycznych jest zunifikowana i zapewnia niezbędną autonomiczność ogólnowojskowych związków taktycznych i oddziałów (DZ, BZ, BOT) w zakresie bezpośredniej osłony przeciwlotniczej.

- na szczeblu korpusu: pułk przeciwlotniczy (rakietowo – artyleryjski), SD szefa wojsk OPL i pododdziały przeciwlotnicze do osłony stanowisk dowodzenia szczebla operacyjnego;
- na szczeblu związku taktycznego (DZ): pułk przeciwlotniczy (o strukturze mieszanej lub artyleryjski) i kompania dowodzenia szefa OPL dywizji. W składzie BZ (BPanc, BPG) znajdują się dywizjony przeciwlotnicze (artyleryjsko – rakietowe).
- Również oddziały wojsk OT posiadają w swym składzie pododdziały przeciwlotnicze bezpośredniej osłony.
- Okręg wojskowy (korpus) dokonując operacyjnego rozwinięcia swych wojsk organizuje system obrony przeciwlotniczej, który jest częścią składową ogólnego systemu OP państwa. Do zasadniczych jego elementów zalicza się podsystemy: rozpoznania, ognia przeciwlotniczego i dowodzenia.
- Podstawę systemu OPL wojsk lądowych stanowi ugrupowanie bojowe sił przeciwlotniczych tworzone zgodnie z zamiarem dowódcy (przełożonego). Powinno ono zapewniać:
 - racjonalne wykorzystanie potencjału bojowego różnych środków obrony przeciwlotniczej będących w wyposażeniu wojsk;
 - skuteczną osłonę przeciwlotniczą zgrupowań wojsk i obiektów przed rozpoznaniem i uderzeniami ŚNP przeciwnika;
 - skupienie głównego wysiłku do odparcia nalotów (uderzeń) agresora z małych wysokości i osłony zasadniczych elementów ugrupowania operacyjnego wojsk (w najważniejszych okresach);
 - współdziałanie sił OPL (poszczególnych ogniw systemu OPL) w ramach systemu OP państwa oraz bezpieczeństwo własnych aparatów latających w strefach ognia przeciwlotniczego.
- Rozwinięcie systemu obrony przeciwlotniczej wojsk KZ następuje sukcesywnie stosownie do zadań i przedsięwzięć realizowanych w okresie pogotowia operacyjnego.
- Do czasu operacyjnego rozwinięcia wojsk i zorganizowania polowego systemu dowodzenia obroną przeciwlotniczą oddziały wojsk OPL po osiągnięciu gotowości bojowej włączają się do systemu OP w rejonach ich rozmieszczenia (ugrupowania) zgodnie z zamiarem użycia w działaniach operacyjnych.
- Wojska i obiekty korpusu we wszystkich rodzajach działań operacyjnych niezależnie od osłony przeciwlotniczej organizowanej na ich korzyść za pomocą specjalistycznych środków

ków OPL (w systemie OP) powinny realizować przedsięwzięcia powszechnej obrony przeciwlotniczej.

3.4. Ogólne zasady walki wojsk OPL

Zawarte w literaturze przedmiotu zasady OPL stanowią obiektywną prawidłowość i podstawę racjonalnego użycia ZT (oddziałów) w operacji (walce).

Nie stosowanie tych zasad prowadzi często do błędów praktycznych, marnotrawstwa środków i wysiłku ludzkiego, a w trakcie operacji (walki) również do niepotrzebnych strat własnych. Nie oznacza to, że formalne przestrzeganie zasad zapewni sukces w działaniach bojowych. Nawet ich ścisłe stosowanie stanowi jedynie warunek konieczny, ale nie wystarczający do osiągnięcia powodzenia.

W oparciu tylko o obowiązujące zasady nie jesteśmy bowiem w stanie określić jednocześnie wpływu wszystkich czynników na racjonalny wariant użycia wojsk OPL w strategicznej operacji obronnej. Wynika to z faktów, że zarówno instrukcje działań bojowych wojsk OPL, jak i regulamin walki nie zawierają konkretnych kryteriów optymalności decyzji, ani metod rozwiązywania problemów. Ujmują natomiast podstawowe zasady, normy i wskazówki dotyczące użycia i działania wojsk OPL w działaniach operacyjnych i taktycznych wojsk lądowych.

Zasady zawarte (określone) w opracowaniach teoretycznych, instrukcjach i regulaminach walki wojsk OPL zostały opracowane na podstawie doświadczeń z ćwiczeń, konfliktów zbrojnych i wojen oraz badań poligonowych, z uwzględnieniem możliwości i właściwości sprzętu bojowego. Na podstawie ich znajomości możemy w każdej sytuacji operacyjno – taktycznej wyznaczyć rozwiązanie dopuszczalne.

Aby określić rozwiązania racjonalne – zapewniające w konkretnych warunkach osiągnięcie możliwie najwyższego stopnia osiągnięcia celu obrony przeciwlotniczej – należy wszystkie otrzymane rozwiązania dopuszczalne porównać z sobą na podstawie jednego kryterium optymalności i wybrać wariant użycia wojsk OPL najkorzystniejszy.

Zasady OPL to ukształtowane historycznie reguły przygotowania i prowadzenia walki przeciwlotniczej, których stosowanie w organizacji OPL może być warunkiem uzyskania, utrzymania i wykorzystania przewagi ilościowej i jakościowej nad przeciwnikiem powietrznym, aby z jak najmniejszymi stratami osiągnąć cel walki przeciwlotniczej w możliwie naj-

krótszym czasie. Do zasad OPL, ze względu na jej specyfikę zalicza się: cel walki przeciwlotniczej, jedność dowodzenia, zdolność bojową wojsk OPL, kompleksowość, ekonomię sił, zaskoczenie, aktywność, manewr, współdziałanie i żywotność.

Cel walki przeciwlotniczej polega na stworzeniu (zapewnieniu) osłanianym wojskom (obiektom) dogodnych warunków do wykonania zadania bojowego. Osiągnięcie celu jest możliwe wspólnym wysiłkiem wszystkich sił i środków wojsk OPL w ścisłym współdziałaniu z osłanianymi wojskami, lotnictwem myśliwskim, wojskami raketowymi obrony powietrznej, pododdziałami zakłóceń radioelektronicznych (RE) i wojskami OPL sąsiadów. Racjonalne wykorzystanie wojsk jest jednym z podstawowych warunków osiągnięcia celu walki przeciwlotniczej.

Jedność dowodzenia wynika z nadrzędnego kryterium funkcjonowania systemu OPL, którym jest cel prowadzenia walki z ŚNP. Istota tej zasady polega na optymalnym wykorzystaniu posiadanego potencjału bojowego przez niższe szczeble dowodzenia, aby zapewnić skuteczną osłonę wojsk i innych obiektów, a jednocześnie doprowadzić do osiągnięcia celu walki przeciwlotniczej. Zasada ta uprawnia poszczególne szczeble dowodzenia wojsk OPL do centralizacji lub decentralizacji dowodzenia ogniowego i kierowania ogniem.

Zasada zachowania zdolności bojowej wojsk OPL wynika ze znaczenia, jakie agresor powietrzny przypisuje osiągnięciu zaskoczenia uderzeniami z powietrza przy dużych możliwościach rażenia współczesnych i przyszłościowych ŚNP. konieczność utrzymania ciągłej i wysokiej gotowości bojowej jest podstawowym wymogiem stawianym wojskom OPL. Uwzględnia ona realizację zasadniczego zadania jakim jest osłona ugrupowania bojowego ZO, ZT i oddziału ogólnowojskowego. Zachowanie stałej zdolności do podjęcia walki przez wojska OPL pozwala je efektywnie wykorzystać, w zależności od etapu działań, roli i miejsca systemu w ugrupowaniu bojowym. Istota tej zasady przejawia się w: zachowaniu gotowości bojowej wojsk OPL, ilości i jakości posiadanych środków walki, sprzętu bojowego, jego stanu technicznego i gotowości do użycia w walce, poziomu wyszkolenia bojowego w ZT, oddziałach i pododdziałach OPL, możliwościach i sprawności wsparcia logistycznego, zwłaszcza w środki bojowe (rakiety, amunicja plot) oraz terminowy, sprawny na wysokim poziomie serwis techniczny.

Ponadto wyraża się ona w: bezpośrednim przygotowaniu ZT, oddziałów i pododdziałów OPL do walki; stopniu ukończenia, stanie zapasów, przygotowaniu techniki bojowej do walki, a przede wszystkim przygotowaniu dowódców i sztabów do wykonania zadania; możliwościach rozpoznania ŚNP oraz ustaleniu charakteru ich działań; utrzymaniu dyżurnych środków do natychmiastowego skutecznego działania; odporności na uderzenia ŚNP poprzez roz-

budowę stanowisk startowych i ogniowych oraz maskowaniu - w tym budowie stanowisk pozornych; manewrze oddziałami i pododdziałami OPL; manewrze środkami bojowymi (raketami i amunicją); odporności na uderzenia radioelektroniczne; szeroko pojętym zabezpieczeniu działań bojowych; odtworzeniu zdolności bojowej ZT, oddziałów i pododdziałów OPL (przywrócenie sprawności naruszonego systemu ognia); ustaleniu stopnia zdolności bojowej systemu OPL, przeniesieniu wysiłku OPL na wojska (obiekty), które zachowały zdolność bojową.

Kompleksowość polega na skoordynowaniu działania środków OPL różnej klasy (raketowe, raketowo - artyleryjskie, artyleryjskie) i o zróżnicowanych możliwościach ogniowych wykorzystywanych w określonym etapie działań, powiązanych ze sobą celem walki ze ŚNP. Zgrupowanie wojsk w najważniejszych etapach walki powinno być osłaniane przez wszystkie możliwe środki OPL (pododdziały OPL oddziałów ogólnowojskowych, oddziały OPL ZT i ZO, środki przełożonego i sąsiadów oraz lotnictwo myśliwskie). Takie użycie wszystkich środków może zapewnić wojskom skuteczną osłonę, a także umożliwić zwalczanie ŚNP wykonujących ataki różnymi środkami, z różnych wysokości i odległości, w różnych warunkach terenowych, meteorologicznych, radioelektronicznych oraz każdej porze dnia i nocy.

Ekonomia sił to racjonalny podział sił i środków OPL według zadań i kierunków działania osłanianych elementów ugrupowania bojowego ZO i ZT, gwarantujące osiągnięcie celu walki OPL. Istota tej zasady wyraża się w: angażowaniu wojsk OPL do osłony najważniejszych w danym okresie walki elementów ugrupowania bojowego ZO i ZT, racjonalnym podziale sił i środków OPL, wykorzystaniu na najważniejszym kierunku oddziałów, pododdziałów OPL o wysokiej skuteczności działania, zgromadzeniu na kierunku działania osłanianych elementów ugrupowania bojowego różnego typu sprzętu w celu zapewnienia wymaganej efektywności systemu OPL; utrzymaniu sił i środków o różnych stopniach gotowości bojowej; ześrodkowaniu sił i środków OPL w decydującym miejscu i czasie; tworzeniu przewagi w środkach OPL; wykorzystaniu środków odpowiednio do warunków działania (terenowych, atmosferycznych, operacyjnych); racjonalnym wykorzystaniu systemu informacyjnego (planowy manewr, zdobywanie informacji od przełożonego i sąsiadów); racjonalnym wykorzystaniu możliwości bojowych środków OPL; odpowiedniej strukturze organizacyjnej w celu optymalnego wykorzystania wojsk OPL; nieszablonowości działania oraz umiejętności szybkiego ześrodkowania środków OPL; przewadze technologicznej, ekonomicznej, intelektualnej i organizacyjnej.

Zasada ekonomii sił zawiera w sobie wiele treści, które wskazują drogę do optymalnego wykorzystania posiadanego potencjału.

Takie kategorie jak: przewaga, ześrodkowanie sił, środków i wysiłków w celu osłony ZO (ZT) oraz posiadanie odwodów tworzą strukturę zasady ekonomii sił.

Zaskoczenie - to niespodziewane dla agresora użycie oraz działanie wojsk OPL w celu dezorganizacji uderzeń ŚNP, zadaniu im maksymalnych strat przed wykonaniem zadania bojowego, a tym samym pozbawienie go inicjatywy.

Zasada zaskoczenia przejawia się w: nieoczekiwanym, nagłym, szybkim, zdecydowanym działaniu wojsk OPL, poprzez utrzymanie dyżurów bojowych i organizację zasadzek; nasyceń systemu OPL na kierunku głównego uderzenia zestawami przeciwlotniczymi o różnych możliwościach bojowych; organizacji wielowarstwowego systemu ognia; utrzymaniu w tajemnicy zamiaru rozegrania walki przeciwlotniczej; dezinformowaniu przeciwnika; zaskoczeniu technologicznym; maskowaniu radioelektronicznym; nieszablonowym użyciu środków rozpoznania i rażenia; maksymalnym wykorzystaniu naturalnych właściwości terenu w celu przyjęcia trudnego do wykrycia przez agresora ugrupowania bojowego; utrzymaniu wojsk OPL do natychmiastowego działania.

Aktywność - to nieustanne dążenie do narzucenia agresorowi swojej woli poprzez zmuszenie ŚNP do działań odpowiadających i korzystnych dla systemu OPL. Dla zapewnienia aktywności w walce ze ŚNP wymagane jest szybkie, racjonalne reagowanie na zaistniałą sytuację powietrzną, celowe stosowanie manewru ogniem i środkami OPL. Ważnym elementem aktywności jest wykazanie inicjatywy, przebojowości, silnej woli, a także umiejętne podejmowanie ryzyka przez dowódców. Szczególnym wyrazem aktywności w OPL jest ciągłe dążenie do utrzymania przewagi w obszarze powietrznego pola walki. Aktywność powinna być oparta na kalkulacjach, ocenie sytuacji, celowym i racjonalnym działaniu.

Istota tej zasady w OPL wyraża się w stałym dążeniu do uniemożliwienia wykonania zadania przez ŚNP, a osiągnąć ją można poprzez: stałe dążenie do zadania ŚNP możliwie maksymalnych strat; prowadzenie aktywnych i intensywnych działań w sposób zaskakujący i trudny do przewidzenia; uniemożliwienie wykonania zadania przez ŚNP; utrzymanie w ciągłej gotowości części systemu do działania; sprawny i odporny system rozpoznania oraz ciągłą znajomość sytuacji powietrznej; organizowanie zasadzek przeciwlotniczych i forteli; wprowadzenie w błąd agresora co do organizacji systemu OPL poprzez działania dezinformujące i maskujące; szerokie stosowanie manewru; działania wyprzedzające poprzez niszczenie ŚNP na ziemi; przewidywanie rozwoju sytuacji; podejmowanie nieszablonowych decyzji; elastyczne korygowanie zaplanowanych działań.

Manewr jest jednym z zasadniczych czynników osiągnięcia powodzenia w walce ze ŚNP. Wykonuje się go w celu utworzenia w krótkim czasie optymalnego w odniesieniu do zaistniałej sytuacji ugrupowania wojsk OPL oraz ześrodkowania ich wysiłku do osłony wojsk (obiektów) wykonujących najważniejsze zadania, a także w celu odtworzenia naruszonego systemu OPL.

Istotą manewru wojskami OPL jest zdobycie tzw. przewagi względnej, a w sytuacjach gdy wojska własne posiadają panowanie w powietrzu, może to być przewaga bezwzględna nad ŚNP. Poprzez manewr można stworzyć lepsze warunki do skutecznego użycia wojsk OPL. Manewr umożliwi zaskoczenie ŚNP oraz zwiększa żywotność systemu. Wykonanie manewru wymaga wyjątkowo racjonalnego wykorzystania możliwości wojsk OPL.

Idea manewru w wojskach obrony przeciwlotniczej wynika z celu walki. Podejmując decyzję o manewrze należy wszechstronnie ocenić możliwości i sposoby działania agresora powietrznego w okresie przygotowania i prowadzenia manewru. Każdy manewr, aby osiągnąć swój cel, musi być wszechstronnie przygotowany i zabezpieczony.

Szczególne rolę podczas wykonywania manewru odgrywa współdziałanie z lotnictwem myśliwskim, środkami OPL przełożonego oraz sąsiadami. Konieczność manewrowania dyktuje jedna z reguł, która mówi, że dla osiągnięcia zwycięstwa nie można być wszędzie jednakowo silnym. Bez manewru trudne, a czasami niemożliwe jest zastosowanie zasad OPL takich jak: celowość działań, ekonomia sił zaskoczenie, aktywność, żywotność, jak również kompleksowość i współdziałanie.

Współdziałanie jest to integrowanie, precyzyjne zespalandzenie wysiłków sił i środków osiągających cele walki przeciwlotniczej.

Utrzymywanie nieprzerwanego współdziałania między poszczególnymi elementami systemu OPL z osłanianymi wojskami, lotnictwem, obroną powietrzną, pododdziałami WRE i wojskami OPL sąsiadów polega na: uzgodnionym działaniu wszystkich sił co do zadań, stref, czasu i sposobu wykonania postawionych zadań.

Istota współdziałania zawiera się w skoordynowaniu i zsynchronizowaniu działań wszystkich elementów systemu OPL w celu zapewnienia maksymalnej skuteczności wszystkich działających środków OPL. Brak właściwie zorganizowanego współdziałania może doprowadzić do nie osiągnięcia celu walki. Dlatego należy prowadzić nieustanną i szczegółową koordynację działań bojowych, zwłaszcza ZT, oddziałów i pododdziałów OPL, które wspólnie wykonują te same zadania taktyczne i ogniowe. Również w przypadku realizacji odmiennych zadań poszczególne systemy OPL powinny ze sobą współdziałać, ponieważ obiekt który zwalczają

(ŚNP przeciwnika) jest wspólny (często mogą to być te same grupy ŚNP). Dobrze zorganizowane współdziałanie umożliwi zwiększenie potencjału bojowego w walce z ŚNP.

Rola współdziałania w OPL wzrasta wraz z rozwojem technicznym systemów dowodzenia, rozpoznania i środków walki, który prowadzi do zwiększenia możliwości bojowych wojsk OPL, a związku z tym dalszy rozwój form i sposobów współdziałania będzie nieustanny. Potrzeba ciągłego doskonalenia form i metod współdziałania wynikać będzie z doskonalenia techniki wojskowej oraz stałego wzrostu uczestników walki, których należy osłonić od uderzeń ŚNP.

Żywotność obrony przeciwlotniczej przejawia się w zdolności do prowadzenia działań bojowych w warunkach użycia nie tylko broni masowego rażenia, ale przede wszystkim broni precyzyjnej oraz radioelektronicznej. Zwiększenie żywotności bojowej oznacza działanie, które ma na celu wydłużenie czasu trwania zdolności bojowej lub niedopuszczenie do utraty zdolności bojowej.

Żywotność systemu OPL określają cztery atrybuty: skrytość, odporność, trwałość i przywracalność.

Skrytość jest skutkiem wszystkich działań realizowanych przez wojska OPL, mających na celu obniżenie efektywności rozpoznania przeciwnika. Odporność kształtowana jest przez działania obniżające skuteczność ognia przeciwnika. Trwałość polega na wydłużeniu walki przez system OPL. Natomiast przywracalność kształtowana jest przez przedsięwzięcia i działania podnoszące gotowość systemu OPL do szybkiego odtworzenia zdolności bojowej w przypadku jej utraty.

Atrybuty żywotności wzmacniane są w systemie OPL przede wszystkim poprzez realizację następujących sposobów zwiększenia żywotności: organizacji walki, rozśrodkowania, maskowania, rozbudowy inżynieryjnej, obrony radioelektronicznej, manewru, osłony stanowisk startowych i ogniowych, utrzymaniu odwodów i rezerw, aktywizowania walki, odtwarzaniu zdolności bojowej i przygotowaniu stanu osobowego do walki. Tylko kompleksowa realizacja powyższych form może przyczynić się do zachowania przez system OPL zdolności do skutecznego odparcia uderzeń ŚNP agresora na osłaniane wojska (obiekty).

3.5. Właściwości walki wojsk OP i OPL

Prowadzenie przez wojska OPL walki z przeciwnikiem powietrznym ma kilka istotnych właściwości, do których należą:

- Dysponowanie bardzo ograniczonym czasem na zebranie informacji i analizę sytuacji powietrznej, ocenę możliwości zwalczania ŚNP, wypracowanie koncepcji do odparcia nalotu i doprowadzenie zadań do oddziałów (pododdziałów) wojsk OP i OPL.
- Złożony i dynamiczny charakter działań bojowych oraz nieokreśloność sytuacji powietrznej wymagają dużych umiejętności w zakresie opracowania prawdopodobnych wariantów działania ŚNP, właściwego rozłożenia i skoordynowania wysiłku wszystkich elementów systemu OP i OPL w celu odparcia uderzeń na osłaniane wojska i obiekty.
- Walka z ŚNP prowadzona jest w przestrzeni trójwymiarowej, w której oprócz wojsk OPL działają osłaniane wojska, WL i OP i pododdziały zakłóceń. Wynika stąd potrzeba współdziałania wszystkich sił prowadzących walkę z ŚNP;
- ŚNP mogą wykonywać uderzenia na całą głębokość ugrupowania strategicznego wojsk lądowych przy czym kierunki, obiekty, wysokości, prędkości i czas wykonywania uderzeń oraz rodzaj i liczba środków przenoszenia i rażenia nie są znane. W trakcie nalotu, ze względu na ograniczony czas, nie jest możliwe dokonywanie manewru środkami wojsk OP i OPL. Stwarza to konieczność przyjęcia ugrupowania i zorganizowania podsystemu ognia, zapewniających skuteczną osłonę wojsk i obiektów we wszystkich etapach strategicznej operacji obronnej.
- Niepewność co do miejsca i czasu wykonania przez ŚNP uderzeń wymaga utrzymania wysokiej gotowości bojowej wojsk OP i OPL. Osiąga się to poprzez pełnienie dyżurów bojowych ZT oddziałów (pododdziałów) wojsk OP i OPL, przechodzenie do kolejnych wyższych stopni gotowości, prowadzenie ognia w ruchu i z krótkich przystanków oraz automatyzację dowodzenia.
- Wojska OP i OPL osłaniające wojska lądowe dysponują znaczną liczbę RPW (RSWP, SSWN), które wypromieniowują w przestrzeń energię elektromagnetyczną. Są one łatwe do wykrycia oraz podatne na obezwładnienie i zniszczenie.

3.6. Zasady użycia wojsk OP i OPL na korzyść wojsk lądowych

Brygady raket przeciwlotniczych OP

Jeżeli w pasie operacji obronnej KZ wojsk lądowych przewidywane jest główne uderzenie agresora, to na jego korzyść może działać BRPlot OP. Użyta ona zostanie na przykład do osłony zgrupowania wojsk pierwszego rzutu strategicznego na przewidywanym kierunku głównego uderzenia agresora, zgrupowania WRiA, SD lub drugiego rzutu strategicznego KZ w czasie wychodzenia, rozwijania i wykonywania przeciwnatarcia.

Jeśli KZ będzie prowadzić operację obronną na kierunku pomocniczym (na szerokim froncie), to na jego korzyść może działać część sił brygady.

Informacje o zadaniach, ugrupowaniu i planowanym manewrze BRPlot w pasie obrony KZ powinny być zawarte w dyrektywie dowódcy wojsk lądowych (aneksie OPL). Wykorzystuje się je w planowaniu użycia wojsk OPL KZ w operacji obronnej, zwłaszcza przy tworzeniu mieszanego ugrupowania bojowego oddziałów (pododdziałów) wojsk OPL.

Główny wysiłek BRPlot OP skupia:

- do czasu przejścia agresora do działań zaczepnych – na osłonie wojsk pierwszego rzutu strategicznego broniącego się na przewidywanym kierunku głównego uderzenia agresora oraz zgrupowania WRiA;
- w toku strategicznej operacji obronnej – na osłonie wojsk pierwszego rzutu operacyjnego na kierunku głównego uderzenia agresora oraz zgrupowania WRiA, a także drugiego rzutu (odvodu) w czasie wychodzenia, rozwijania i wykonywania przeciwuuderzenia lub przechodzenia do obrony na wyznaczonej rubieży.

Ugrupowania bojowe BRPlot OP tworzy się z uwzględnieniem ugrupowania operacyjnego osłanianych wojsk, przewidywanych kierunków działania głównych sił agresora powietrznego oraz planowanych rubieży i kierunków przeciwuuderzeń. Składa się ono z ugrupowań bojowych dywizjonów ogniowych, stanowiska dowodzenia i stanowiska baterii technicznej. BRPlot rozwija ugrupowanie bojowe w wyznaczonym rejonie, z reguły w dwie linie dywizjonów ogniowych, mając w pierwszej linii dwa dywizjony, a w drugiej – jeden dywizjon.

Rejony ugrupowań bojowych dywizjonów pierwszej linii wybiera się z uwzględnieniem: maksymalnego wysunięcia stref rażenia w stronę agresora w celu niszczenia ŚNP na podejściach do rubieży rozpoczęcia ataku (wykonania zadania); uchronienia sił i środków

przed porażeniem ogniowym; rozmieszczenia pododdziałów rakiet i artylerii przeciwlotniczej osłaniających ZT pierwszego rzutu; struktury obrony i warunków terenowych.

Z obliczeń i wniosków z ćwiczeń wynika, że rejonu ugrupowań bojowych dywizjonów pierwszej linii powinny się znajdować za drugą pozycją głównego pasa obrony KZ. Zapewnia to wysunięcie stref rażenia w stronę agresora na odległość około 20-30 km od linii styczności bojowej na wysokościach od 3-15 km.

Rubież rozpoczęcia ataku (wykonania zadania) dla kierowanych bomb lotniczych i samonaprowadzających się pocisków jest położona na odległości co najmniej 15 km od linii styczności bojowej wojsk.

Rejon ugrupowania bojowego dywizjonu drugiej linii powinien się znajdować za głównym pasem lub w granicach drugiego pasa obrony KZ na odległości od rejonów ugrupowań dywizjonów pierwszej linii nie większej niż 40 km. Odległości minimalne pomiędzy rejonami ugrupowań bojowych dywizjonów pierwszej linii powinny wynosić co najmniej 15 km, a maksymalna – do 40 km. Racjonalnie odległości pomiędzy bateriami w rejonie ugrupowania bojowego dywizjonu wynoszą 3-5 km.

Stanowisko dowodzenia rozwija się z reguły w środku ugrupowania bojowego brygady w odległości do 20 km od dywizjonów ogniowych pierwszej linii.

Stanowisko baterii technicznej rozmieszcza się w strefie taktycznej na odległości do 40 km od dywizjonów pierwszej linii.

W pierwszej operacji obronnej na obszarze kraju, wojska prawdopodobnie przejdą do obrony bez styczności z przeciwnikiem. Brygadzie zostaną wyznaczone wcześniej zasadnicze i zapasowe rejonu ugrupowań bojowych oraz sposób i terminy ich przygotowania.

Istotny wpływ na działania bojowe brygady w strategicznej operacji obronnej mają: rozbudowa inżynieryjna i maskowanie: przygotowanie zapasowych rejonów ugrupowania bojowego; okresowa zmiana stanowisk; wykonanie wszystkich przedsięwzięć z zakresu bezpośredniej i powszechnej OPL i obrony przed bronią precyzyjną.

Do rozpoczęcia przez agresora zmasowanych uderzeń pojedyncze cele niszczą tylko baterie dyżurne. Po zakończeniu strzelania baterie te wykonują manewr na zapasowe stanowiska startowe.

W toku operacji obronnej brygada osłania wojska i obiekty we współdziałaniu z wojskami: OPL KZ, innych wojsk raketowych i LM OP, oddziałami rakiet i artylerii przeciwlot-

niczej sąsiadów oraz pododdziałami zakłóceń, niszcząc ŚNP zgodnie z postawionym zadaniem i wytycznymi do współdziałania.

W czasie odpierania zmasowanych nalotów ŚNP brygada prowadzi ogień z maksymalnym natężeniem.

W celu wzmocnienia osłony drugiego rzutu (odvodu) strategicznego w czasie wychodzenia, rozwijania i wykonywania przeciwnatarcia lub zajmowania wyznaczonej rubieży obrony, brygada wykonuje manewr całością lub częścią sił i przyjmuje ugrupowanie bojowe w nakazanym rejonie. Dowódca brygady stawia zadania bojowe, przeprowadza rekonesans dróg marszu i rejonów ugrupowania oraz ustala terminy i sygnały manewru.

Środków rozpoznania radiolokacyjnego

Rozpoznanie radiolokacyjne agresora powietrznego w strategicznej operacji obronnej na obszarze kraju organizuje się siłami batalionów radiotechnicznych OP, kompanii dowodzenia szefów OPL dywizji, organicznymi siłami rozpoznania pułków przeciwlotniczych oraz dywizjonów przeciwlotniczych BZ. Uzupełnia się je rozpoznaniem radiopelengacyjnym, telewizyjno – optycznym, optycznym i wzrokowym, wykorzystując środki etatowe pododdziałów przeciwlotniczych i dowodzenia oraz organizując obserwację wzrokową. Do wykrywania celów powietrznych na bardzo małych i małych wysokościach organizuje się w pododdziałach rakiet i artylerii przeciwlotniczej oraz na SD i PD OPL posterunki obserwacji przestrzeni powietrznej (POPP). W każdym działonie (drużynie) na stanowisku i w marszu wyznacza się obserwatorów przestrzeni powietrznej.

Rozpoznanie radiolokacyjne agresora powietrznego w strategicznej operacji obronnej na obszarze kraju jest podstawowym rodzajem rozpoznania. Organizuje się je kompleksowo we współdziałaniu z WRT OP, siłami rozpoznania oddziałów (pododdziałów) zakłóceń radiolokacyjnych i rozpoznania radiowego (radiotechnicznego) oraz wojskami OPL sąsiadów.

Rozpoznanie agresora powietrznego planują i organizują: organa dowodzenia OP, zespoły OPL dywizji oraz dowództwa oddziałów rakiet i artylerii przeciwlotniczej we współdziałaniu z dowództwami ZT i oddziałów ogólnowojskowych.

W czasie planowania i organizacji rozpoznania w zespołach OPL dowództwa wojsk lądowych i KZ ustala się: cele, zadania, siły i środki, ich ugrupowanie i sposób powiadamiania o sytuacji powietrznej oraz przedsięwzięcia z zakresu zapewnienia bezpieczeństwa prze-

lotów i działania własnego lotnictwa w strefach ognia wojsk OPL. Siłami rozpoznania radiolokacyjnego tworzy się jednolite, mieszane pole radiolokacyjne w pasach obrony KZ z uwzględnieniem rozmieszczenia RSWP ZT (BZ), oddziałów przeciwlotniczych i RPW BRt, radiolokacyjnych posterunków SP, RSWP oddziałów (pododdziałów) zakłóceń radiolokacyjnych i wojsk OPL sąsiadów.

Pod pojęciem jednolitego mieszanego pola radiolokacyjnego należy rozumieć przestrzeń powietrzną, w której istnieje możliwość wykrycia obiektu (celu lub samolotu własnego) z wymaganym prawdopodobieństwem⁶.

Dolna granica tego pola powinna się znajdować w przedziale małych, a na prawdopodobnych kierunkach nalotu ŚNP również bardzo małych wysokościach (z uwzględnieniem ukształtowania terenu).

Jednolite, mieszane pole radiolokacyjne w pasie obrony KZ tworzy się siłami wojsk radiotechnicznych OP z uwzględnieniem sił rozpoznania radiolokacyjnego ZT i oddziałów według jednej myśli przewodniej, zgodnie z zamiarem i planem operacji obronnej KZ wojsk lądowych. Jego efektywność i trwałość zależy od ugrupowania sił rozpoznania radiolokacyjnego, ich manewru, maskowania, rozbudowy inżynierskiej stanowisk (głównych i zapasowych) dla RPW i RSWP, skrytości pracy i realizacji przedsięwzięć z zabezpieczenia bojowego działań.

Jednolite, mieszane pole radiolokacyjne powinno być wysunięte w stronę agresora na odległość co najmniej 35-40 km od linii styczności bojowej wojsk. Największa gęstość stref wykrywania środków radiolokacyjnych powinna być na najbardziej prawdopodobnym kierunku nalotu ŚNP i w rejonie głównego wysiłku strategicznej operacji obronnej.

Siłami batalionu radiotechnicznego OP rozwijania powinna być pierwsza linia RPW w granicach głównego pasa obrony KZ pierwszego rzutu strategicznego za drugą pozycją w odległości 10-15 km od linii styczności bojowej wojsk w odstępach 25-40 km i więcej (uzależnionych od możliwości zapewnienia ciągłości pola radiolokacyjnego). Pozostałe dwa RPW rozmieszczone powinny być w odległości do 20 km od pierwszej linii.

Jeden z RPW drugiej linii może być skryty i gotowy do prowadzenia rozpoznania radiolokacyjnego na sygnał, a drugi – odwodowy w gotowości do rozwinięcia i pracy na wyznaczonym stanowisku w celu uzupełnienia naruszonego pola radiolokacyjnego lub jego wzmocnienia.

RSWP dywizji i pułków rozwija się w ugrupowaniu własnych wojsk. W zależności od potrzeb meldunki z RSWP mogą być wykorzystywane przez organa dowodzenia OPL wojsk lądowych zwłaszcza gdy znajdują się one w pasie przesłaniania KZ pierwszego rzutu strategicznego.

W celu zwiększenia efektywności rozpoznania i zapewnienia ciągłości dopływu informacji o sytuacji powietrznej organizuje się wymianę danych pomiędzy organami rozpoznania i dowodzenia OP i OPL sąsiednich KZ.

W obronie wybrzeża morskiego pierwsza linia RPW OP może być rozwinięta w odległości kilku kilometrów od linii brzegowej, a odstępy pomiędzy posterunkami ze względu na znacznie szerszy pas obrony KZ wojsk lądowych mogą wynosić 40 i więcej kilometrów.

Siłami BRt OP rozwijana jest druga linia RPW na wysokości operacyjnej rubieży obrony KZ pierwszego rzutu strategicznego i trzecia linia w granicach strategicznej rubieży obrony.

Stanowiska RPW wybiera się za pozycjami (rubieżami) obrony, w miarę możliwości w terenie trudno dostępnym dla oddziałów pancernych i zmotoryzowanych agresora.

Dla każdego RPW wybiera się jedno – dwa stanowiska zapasowe. W celu ukrycia przed przeciwnikiem rzeczywistego rozmieszczenia w terenie sił rozpoznania radiolokacyjnego organizuje się manewrowe RSWP i rozbudowuje stanowiska pozorne. Za zgodą przełożonego dokonuje się okresowej zmiany stanowisk.

Wszystkie stanowiska RPW (RSWP) rozbudowuje się pod względem inżynieryjnym i dokładnie maskuje.

Współdziałanie sił rozpoznania OP i OPL organizuje się według etapów strategicznej operacji obronnej i prawdopodobnych kierunków nalotu ŚNP oraz zadań wojsk OPL poszczególnych KZ. W ramach współdziałania ustala się sektory odpowiedzialności i kierunki skupienia głównego wysiłku rozpoznania radiolokacyjnego oraz określa kolejność, sposoby i terminy wymiany informacji o sytuacji powietrznej pomiędzy SD (PD) OP i OPL, oraz sąsiadami, a także z SD oddziałów rozpoznania radiowego (radiotechnicznego) i zakłóceń radiolokacyjnych sił powietrznych i wojsk lądowych.

Przed rozpoczęciem strategicznej operacji obronnej dąży się we współdziałaniu z oddziałami (pododdziałami) rozpoznania radiowego (radiotechnicznego) i ogólnowojskowego

⁶ Dąży się do osiągnięcia wymaganego prawdopodobieństwa wykrycia obiektu powietrznego z przedziału (0,7-0,9). Jest to możliwe przy co najmniej trzykrotnym pokrywaniu się stref wykrywania RSWP (przy założeniu, że prawdopodobieństwo wykrycia celu przez jedną stację wynosi co najmniej 0,5).

oraz siłami rozpoznania powietrznego SP do wykrycia oznak bezpośredniego przygotowania agresora do rozpoczęcia działań.

Rozpoznanie radiolokacyjne w pasie obrony KZ pierwszego rzutu strategicznego prowadzi się częścią RPW (RSWP), natomiast po rozpoczęciu operacji i zwiększeniu aktywności działania agresora powietrznego – całością sił, rozdzielając ich wysiłek odpowiednio do sytuacji powietrznej – według kierunków (sektorów) i wysokości.

W toku strategicznej operacji obronnej brt OP prawdopodobnie będą wykonywały manewry częścią sił na kolejne rubieże obrony i w celu wzmocnienia rozpoznania radiolokacyjnego na kierunku przeciwwuderzenia lub zamiany RPW, które utraciły zdolność bojową. Manewr RPW przygotowuje się zawczasu na podstawie zamiaru dowódcy SP i decyzji KZ wojsk lądowych.

Narastanie wysiłku rozpoznania radiolokacyjnego w czasie wykonywania przeciwwuderzenia KZ pierwszego rzutu strategicznego zapewnia się przez manewr krt OP w ślad za nacierającymi wojskami oraz współdziałanie z RPW drugiego rzutu brt OP i RSWP wojsk OPL sąsiadów.

W czasie prowadzenia operacji dąży się do zapewnienia niezbędnej, aktualnej i wiarygodnej informacji radiolokacyjnej dla organów dowodzenia OP i OPL KZ, PD OPL ZT (BZ), SD pułków przeciwlotniczych.

Ostrzeżenie wojsk (obiektów) organizuje się w celu ich terminowego uprzedzenia o zagrożeniu z powietrza. Prowadzą je organa dowodzenia OPL ZT na podstawie informacji o sytuacji powietrznej uzyskanej z własnych źródeł rozpoznania i z sieci radiowej powiadamiania OP, w wyznaczonej przez dowódcę ZT sieci radiowej ostrzeżenia lub w sieci radiowej sztabu dywizji. Sygnały ostrzeżenia przekazuje się tekstem otwartym poza kolejnością, podając: kierunek nalotu oraz skład i czas dolotu celu do ugrupowania bojowego ogólnowojskowego ZT.

Alarmowanie pododdziałów prowadzą osobiście dowódcy wszystkich szczebli dowodzenia wojsk lądowych w celu natychmiastowego wykonania zarządzeń (poleceń) z zakresu powszechnej OPL. Sygnały alarmowe przekazuje się poza kolejnością.

Oddziałów (pododdziałów) przeciwlotniczych

Planując w zespole wojsk OPL dowództwa wojsk lądowych użycie wojsk OPL w strategicznej operacji obronnej na obszarze kraju powinno się kierować następującymi zasadami ogólnymi:

- skupienie głównego wysiłku na osłonie wojsk pierwszego rzutu strategicznego broniącego się na kierunku przewidywanego głównego uderzenia agresora oraz drugiego rzutu (odvodu) w czasie wychodzenia, rozwijania i wykonania przeciwnatarcia;
- przyjęcie racjonalnego ugrupowania wojsk OPL do osłony zgrupowań wojsk i ważnych obiektów;
- utrzymania wojsk OPL w określonych stopniach gotowości do odparcia nalotów ŚNP;
- zaplanowanie i przygotowanie wojsk OPL do sprawnego wykonania manewru w czasie trwania strategicznej operacji obronnej w celu osłony zgrupowania wojsk (KZ) wykonującego przeciwnatarcie lub wzmocnienia osłony KZ i ZT działających na kierunku (w rejonie) intensywnego oddziaływania środków napadu powietrznego agresora;
- zorganizowanie i podtrzymanie podczas trwania strategicznej operacji obronnej współdziałania z ZT (oddziałami) SP, pododdziałami zakłóceń, siłami i środkami OPL MW;
- racjonalne urzutowanie rakiet przeciwlotniczych i amunicji na poszczególnych szczeblach organizacyjnych oraz sprawny ich dowóz do oddziałów przeciwlotniczych w czasie trwania operacji obronnej;
- zaplanowanie i wykonanie w okresie organizacji i prowadzenia strategicznej operacji obronnej wojsk lądowych podstawowych przedsięwzięć zwiększających żywotność wojsk OPL.

Z powyższych zasad wynika między innymi, że większość wojsk OPL ugrupowuje się do osłony wojsk pierwszego rzutu strategicznego i rzutu operacyjnego broniącego taktycznej strefy obrony.

Wielowarstwową i ciągłą strefę ognia rakiet i artylerii przeciwlotniczej tworzy się do osłony ZT oraz zgrupowania WRiA broniących się na prawdopodobnym głównym kierunku uderzenia agresora (w rejonie głównego wysiłku obrony KZ) oraz drugiego rzutu operacyjnego (odvodu) w czasie wychodzenia, rozwijania i wykonywania przeciwuderzenia.

Podstawę planowania użycia oddziałów (pododdziałów) wojsk OPL stanowią: zamiary dowódcy wojsk lądowych i dowódców KZ; koncepcje kierowników zespołów OPL dowódcy wojsk lądowych (KZ i ZT) oraz decyzji dowódcy SP (części defensywnej).

Podstawowym problemem użycia wojsk OPL jest wypracowanie i przyjęcie racjonalnego, mieszanego ugrupowania bojowego w celu zapewnienia efektywnej osłony pierwszemu rzutowi w rejonie głównego wysiłku strategicznej operacji obronnej oraz drugiemu rzutowi (odwodowi strategicznemu w czasie wychodzenia, rozwijania i wykonywania przeciwnatarcia, a także SD i ważnym obiektom logistycznym).

Efektywność osłony wojsk i obiektów zależy głównie od gęstości, ciągłości i różnorodności ognia przeciwlotniczego w pasie operacji obronnej.

Strefy ognia przeciwlotniczego powinny być wysunięte w kierunku agresora na odległość zapewniającą niszczenie ŚNP na podejściach do rubieży rozpoczęcia ataków (wykonania zadań). Największa gęstość ognia przeciwlotniczego powinna być zapewniona na najbardziej prawdopodobnych kierunkach nalotu ŚNP, szczególnie na bardzo małych i małych wysokościach.

Różnorodność ognia przeciwlotniczego zapewnia możliwości zwalczania celów powietrznych w warunkach stosowania przez agresora zakłóceń radioelektronicznych. Osiąga się ją przez utworzenie mieszanego ugrupowania bojowego wojsk OPL we współdziałaniu z wojskami OP.

Ciągłość ognia przeciwlotniczego, zwłaszcza na bardzo małych i małych wysokościach powinna być zapewniona na najbardziej prawdopodobnych kierunkach nalotu ŚNP i w rejonie głównego wysiłku operacji obronnej oraz na rubieży rozwinięcia drugiego rzutu (odvodu) do przeciwnatarcia.

Mieszane ugrupowanie oddziałów (pododdziałów) wojsk OPL tworzy się siłami korpuśnych i dywizyjnych pułków przeciwlotniczych małego zasięgu, dywizyjnych pułków przeciwlotniczych oraz dywizjonów przeciwlotniczych oddziałów ogólnowojskowych z uwzględnieniem rozmieszczenia BRPlot (oddziałów) rakiet OP, pododdziałów zakłóceń, wojsk OPL sąsiada, a w obronie wybrzeża morskiego – również sił OPL MW.

3.7. Obrona przeciwlotnicza korpusu (KZ) w pierwszym rzucie strategicznym

Korpus zmechanizowany wojsk lądowych będący w pierwszym rzucie strategicznym organizuje obronę przeciwlotniczą w swoim obszarze odpowiedzialności organicznymi i przydzielonymi siłami OPL we współdziałaniu z wojskami OP (SP).

Będąc na głównym kierunku w ramach prowadzonej przez SZ strategicznej operacji obronnej, może być wzmocniony jednostkami wojsk OPL przegrupowanymi z innych (pasywnych) kierunków operacyjnych. Na jego korzyść mogą również działać większe siły LM sił powietrznych i wojsk raketowych OP przegrupowane w rejon obrony korpusu z głębi kraju (drugorzędnych kierunków).

Do głównych zadań obrony przeciwlotniczej korpusu w operacji obronnej należą:

- terminowe wykrycie i rozpoznanie ŚNP agresora oraz powiadamianie o sytuacji i zagrożeniu z powietrza wojsk (innych obiektów);
- udział wspólnie z wojskami OP w odparciu zmasowanych nalotów lotnictwa i śmigłowców oraz w niszczeniu desantów przeciwnika;
- osłona przeciwlotnicza wojsk podczas operacyjnego rozwinięcia do operacji obronnej i w toku jej prowadzenia, w szczególności:
 - zgrupowań wojsk działających w pierwszym rzucie, rzucie operacyjnym w pasie przesłaniania (w strefie osłony) i w taktycznej strefie obrony;
 - drugiego rzutu operacyjnego (odvodu) w rejonach ześrodkowania, podczas wykonywania przeciwuderzenia lub działań bojowych o utrzymanie operacyjnej rubieży obrony;
 - sił uczestniczących w działaniach powietrzno – lądowych, w tym głównie sił aeromobilnych i powietrzno – lądowych zgrupowań wojsk;
- osłona przeciwlotnicza obiektów logistycznych i komunikacyjnych (infrastruktury) mających szczególne znaczenie dla funkcjonowania systemu obrony;
- osłona innych obiektów nie będących w strukturze organizacyjnej KZ a znajdujących się w jego rejonie operacji obronnej (bazy, lotniska i lądowiska, węzły komunikacyjne itp.).

Zadania, te realizowane powinny być przez wojska OPL korpusu zmechanizowanego wojsk lądowych i wojsk OP (SP) zgodnie z zamiarem strategicznej operacji obronnej. (Załącznik 1).

Rozpoznanie ŚNP agresora i powiadamianie o zagrożeniu uderzeniami ŚNP w interesie wojsk i obiektów korpusu organizuje się uwzględniając aktualny stan i możliwości podsystemu rozpoznania radiolokacyjnego ODN OP w rejonie odpowiedzialności którego ZT wojsk lądowych przechodzą do działań operacyjnych.

Podstawowym źródłem „wstępnej” informacji o sytuacji powietrznej dla punktów dowodzenia wojsk OPL powinny być operacyjne i taktyczne relacje powiadamiania. SD (ZSD) OPL korpusu może wykorzystywać informacje z sieci (kierunku) powiadamiania ODN OP, PD OPL dywizji (brygad) i SD oddziałów wojsk OPL w zależności od ich rozmieszczenia (ugrupowania) i wykonywanych zadań może także wykorzystywać informacje o sytuacji powietrznej z SD brt OP lub sieci powiadamiania ODN OP.

Środki rozpoznania szefów OPL dywizji oraz RSWP oddziałów wojsk OPL rozwijają się w rejonach rozmieszczenia operacyjnego przeznaczenia (ześrodkowania) w ugrupowaniu wojsk zgodnie z wymaganiami zabezpieczenia systemu ognia przeciwlotniczego (kierowania ogniem). W celu zachowania żywotności powinny one maksymalnie przestrzegać warunków maskowania i do czasu kiedy będzie to niezbędne (np. do rozpoczęcia nalotu przeciwnika) pracować w ramach określonych zgrupowań wojsk (np. ZT) w reżimie środków dyżurnych (według grafiku).

W przypadku znajdowania się radiolokacyjnych posterunków (RLP) OP w pobliżu rejonów rozwinięcia (ugrupowania) oddziałów (pododdziały) przeciwlotniczych, należy w ramach współdziałania dokonywać pomiędzy nimi wymiany informacji o sytuacji powietrznej.

W odparciu zmasowanych nalotów lotnictwa i śmigłowców agresora uczestniczą wszystkie siły OPL korpusu oraz wojsk OP w ramach wykonywanych zadań w operacji obronnej.

W zależności od warunków rozpoczęcia działań wojennych, wojska OPL korpusu mogą uczestniczyć w odparciu zmasowanych nalotów przeciwnika, osłaniając wojska i obiekty w rejonach mobilizacji i w rejonach alarmowych (ześrodkowania) oraz podczas operacyjnego rozwinięcia, a także w toku operacji obronnej.

Siły OPL wojsk lądowych powinny być zaangażowane prowadzeniem walki z desantami agresora niszcząc je w powietrzu, na trasach przelotu i w miejscach lądowania w ramach wyznaczonych im zadań (ugrupowania bojowego) do osłony wojsk (obiektów).

✓ W określonych sytuacjach wydzielone siły z wojsk OPL korpusu mogą być skierowane do rejonów szczególnego (prawdopodobnego) zagrożenia ze strony desantów agresora (np. w skład odwołu przeciwdesantowego) w celu specjalnego ich niszczenia.

Udział wojsk OPL korpusu wspólnie z wojskami OP w odparciu zmasowanych nalotów lotnictwa i śmigłowców (desantów) agresora wymaga uzgodnienia współdziałania, w szczególności w zakresie:

- zapewnienia jednolitej informacji o sytuacji powietrznej w ramach zintegrowanego podsystemu radiolokacyjnego rozpoznania i powiadamiania, a także zachowania wysokiej dyscypliny maskowania pracy urządzeń radioelektronicznych współdziałających sił;
- wymiany informacji o ugrupowaniu bojowym oddziałów (pododdziałów) przeciwlotniczych, zwłaszcza wyposażonych w zestawy raketowe małego i bliskiego zasięgu oraz rozmieszczeniu zasadniczych zgrupowań wojsk OPL wojsk lądowych (DZ, brygad);
- ustalenia i doprowadzenia do zainteresowanych, współdziałających sił danych dotyczących sposobu użycia LM wojsk OP i śmigłowców bojowych (z uzbrojeniem OPL) wojsk lądowych w odparciu zmasowanych nalotów agresora oraz warunków w celu zapewnienia ich bezpieczeństwa w strefach ognia przeciwlotniczego;
- przyjęcia określonych rozwiązań co do sposobu dowodzenia współdziałającymi siłami i środkami OPL (OP) oraz ustalenia odpowiednich relacji współdziałania pomiędzy właściwymi terytorialnie ODN OP i stanowiskami (punktami) dowodzenia wojsk OPL.

Ośłona przeciwlotnicza wojsk i obiektów korpusu w okresie operacyjnego rozwinięcia do operacji obronnej może być prowadzona równocześnie z realizacją przez wojska OPL przedsięwzięć pogotowia operacyjnego. Oznacza to, że system OPL wojsk będzie osiągał gotowość do działań operacyjnych (sukcesywnie) w miarę mobilizacyjnego rozwijania i osiągnięcia pełnej gotowości bojowej przez siły OPL wojsk lądowych. Stąd główny ciężar osłony przeciwlotniczej w tym okresie będzie spoczywał na wojskach OP, które siłami LM i oddziałów rakiet przeciwlotniczych dużego i średniego zasięgu będą realizowały osłonę strefową w interesie wojsk i obiektów korpusu. Główny wysiłek LM powinien być skupiony do osłony zasadniczych sił wojsk operacyjnych (dywizji) na podejściach do rejonów ześrodkowania (wyjściowych), podczas przegrupowania i zajmowania przez nie rejonów przeznaczenia operacyjnego.

Oddziały wojsk OPL korpusu w miarę osiągania pełnej gotowości bojowej (po rozwinięciu mobilizacyjnym) włączają się do systemu obrony powietrznej i realizują zadania osłony wojsk (obiektów) zgodnie z decyzją dowódcy korpusu.

Oddziały i pododdziały przeciwlotnicze dywizji (brygad) w miarę osiągania pełnej gotowości bojowej przechodzą do osłony wojsk w rejonach mobilizacji (alarmowych), ześrodkowania, na trasach przemieszczania (w marszu) i w rejonach wyjściowych (obrony).

Siły OPL wojsk lądowych realizując wyznaczone im zadania osłony wojsk (obiektów) w ramach systemu OP działają zgodnie z obowiązującymi (uzgodnionymi) zasadami współdziałania.

Główny wysiłek obrony przeciwlotniczej wojsk działających w pierwszym rzucie operacyjnym powinien być skupiony do bezpośredniej osłony zgrupowania wojsk w strefie taktycznej – w rejonie głównego wysiłku obrony. W tym celu zgrupowania przeciwlotnicze ZT (dywizji) broniących pierwszego pasa obrony z reguły powinny być wzmocnione siłami pułku przeciwlotniczego szczebla operacyjnego. W zasadzie istnieją możliwości użycia tego pułku w rejonie obrony jednej z dywizji pierwszego rzutu operacyjnego korpusu, na kierunku gdzie przewiduje się działania innych, ważnych elementów systemu obrony operacyjnej, w tym również na rubieży pośredniej lub na drugim pasie obrony.

Oddziały i pododdziały przeciwlotnicze dywizji (brygad) rozwijają się w ugrupowaniach osłanianych elementów ugrupowania bojowego z uwzględnieniem własnych możliwości bojowych i wymagań w zakresie organizacji podsystemu ognia.

Dywizjony przeciwlotnicze BZ (BPanc) wykorzystuje się do bezpośredniej osłony sił głównych, skupiając wysiłek ogniowy do zwalczania ŚNP agresora działających na małych wysokościach.

Pułki przeciwlotnicze dywizji i podporządkowania korpusu powinny być przygotowane do szerokiego stosowania manewru w ramach zgrupowania wojsk w interesie których organizowany jest system ognia przeciwlotniczego (bezpośrednia osłona).

Dywizje (brygady) prowadzące działania opóźniające w pasie przesłaniania i na kierunkach pomocniczych organizują osłonę przeciwlotniczą samodzielnie organicznymi wojskami OPL.

Ołonę przeciwlotniczą drugiego rzutu operacyjnego (dywizji) podczas przejścia do przeciwuderzenia organizuje się wspólnym wysiłkiem organicznych sił OPL oraz wojsk korpusów prowadzących działania bojowe na kierunku przeciwuderzenia. Zgrupowanie przeciwlotnicze tworzone w celu bezpośredniej osłony przeciwlotniczej dywizji wykonującej

przeciwuderzenie na rubieży wprowadzenia (rozwinęcia) do bitwy może składać się z trzech pułków przeciwlotniczych (w tym jeden szczebla operacyjnego) oraz ograniczonych sił brygad zmechanizowanych (pancernych) dwóch dywizji. Główny wysiłek osłony przeciwlotniczej powinien być skupiony: podczas marszu z rejonów wyjściowych, w miejscach kanalizujących ruch wojsk (np. przeprawy, węzły komunikacyjne, cieśniny, itp.) oraz w obszarze rozwinięcia do przeciwuderzenia. W toku działań zaczepnych – w okresie forsowania przeszkód wodnych i przeprawy wojsk, wprowadzania drugiego rzutu i odparcia kontrataków (przeciwuderzenia) przeciwnika.

? [Osłona przeciwlotnicza wojsk przechodzących do działań obronnych na operacyjnej rubieży obrony (w głębi) może być organizowana siłami OPL wojsk (dywizji) będących w drugim rzucie (odwodzie) operacyjnym oraz (lub) ZT wycofujących się z taktycznej strefy (pośredniej rubieży) obrony. W tych warunkach szczególną rolę odgrywać będzie manewr taktyczny i operacyjny oddziałów przeciwlotniczych z których będą tworzone zgrupowania do bezpośredniej osłony wojsk przechodzących do obrony w strefie operacyjnej. Pułk przeciwlotniczy podporządkowania operacyjnego osłaniający wojska w strefie taktycznej może wykonywać manewr do osłony drugiego rzutu w operacyjnej strefie obrony, całością sił lub metodą kolejnej zmiany stanowisk ogniowych. Pułki (dywizjony) przeciwlotnicze dywizji (brygad) prowadzących działania opóźniające (wycofywane) z zasady zmieniają swoje położenie w ramach zgrupowania osłanianych wojsk metodą kolejnej zmiany stanowisk ogniowych.

W sytuacjach, kiedy podczas działań opóźniających na kierunku dywizji pierwszego rzutu operacyjnego znajduje się do pokonania szeroka przeszkoda wodna (przeprawy) lub inny rejon, kanalizujący ruch wojsk, wówczas pułki przeciwlotnicze mogą wykonywać manewr w celu osłony sił głównych zgrupowania operacyjnego na tej rubieży (w rejonie) całością oddziału.

Siły OPL dywizji drugiego rzutu operacyjnego przechodzącej do obrony z rejonu ześrodkowania (wyjściowego) osłaniają wojska w czasie ich przegrupowania w ugrupowaniu marszowym (przedbojowym), a następnie rozwijają się do osłony sił głównych na rubieży operacyjnej.

Pułk przeciwlotniczy dywizji z reguły rozwijany jest wcześniej w zagrożonych rejonach na trasie przemieszczania dywizji, a następnie (lub bezpośrednio) do osłony zasadniczego zgrupowania wojsk dywizji w rejonie obrony.

Oslonę przeciwlotniczą wojsk w działaniach powietrzno – lądowych organizuje się wspólnym wysiłkiem organicznych sił OPL jednostek desantowych i aeromobilnych oraz zgrupowań wojsk OW (korpusu) na korzyść których prowadzone są działania powietrzno – manewrowe lub (i) aeromobilne⁷.

Organiczne pododdziały przeciwlotnicze (baterie, plutony) wykorzystuje się do bezpośredniej osłony zasadniczych sił w składzie naziemnych zgrupowań bojowych.

Baterie przeciwlotnicze brygady (batalionu) desantowo – szturmowej (pułku kawalerii powietrznej) działają całością sił lub plutonami (zespołami bojowymi) osłaniając główne elementy zgrupowania wojsk i śmigłowców w rejonach wyjściowych (ześrodkowania, wyczekiwania) oraz załadowania (bazach, lądowiskach).

W rejonie działań bojowych osłaniają lądowiska (wyładowanie wojsk i sprzętu), a następnie zgrupowania desantowo – szturmowe (desantowe) podczas wykonywania zadań bojowych, realizacji kolejnego manewru do nowego (dalszego) rejonu działań lub rejonu odtwarzania zdolności bojowej (bazowania).

Baterie przeciwlotnicze oddziału kawalerii podczas działań powietrzno – szturmowych działają z reguły plutonami lub zespołami bojowymi w ugrupowaniu szwadronów, ściśle współdziałając ze śmigłowcami osłony przeciwlotniczej.

Do bezpośredniej osłony przed atakami z powietrza zgrupowań desantowych i aeromobilnych podczas wykonywania lotu (przerzutu desantu) i w rejonie działań bojowych, w składzie grup zabezpieczenia wydziela się śmigłowce bojowe przeznaczone do walk powietrznych. Działają one wzdłuż trasy przelotu zgrupowań desantowo – szturmowych (desantowych, powietrzno – szturmowych) oraz ze stref dyżurowania („zasadzek”) w pobliżu rejonów lądowisk (baz ogniowych) oraz rejonu działań bojowych.

Ponadto osłonę wojsk w działaniach powietrzno – lądowych realizuje się również wspólnymi siłami wojsk OPL korpusu oraz wojsk OP (głównie siłami LM).

Rejony wyjściowe (ześrodkowania, wyczekiwania, załadowania) powinny być z reguły w zasięgu strefowej osłony przeciwlotniczej.

Do zadań tych mogą być również wydzielone dodatkowe siły wojsk OPL z odwodu NW w drodze manewru z drugorzędnych kierunków.

⁷ W działaniach powietrzno – lądowych wyróżnia się działania powietrzno – manewrowe i aeromobilne. W działaniach powietrzno – manewrowych lotnictwo wykorzystuje się wyłącznie do zadań transportowych i desantowania sił naziemnych (desanty powietrzne i taktyczne desanty śmigłowcowe). W działaniach aeromobilnych lotnictwo wspólnie z siłami naziemnymi prowadzi walkę w powietrzu i z powietrza (działania powietrzno – szturmowe i desantowo – szturmowe).

Przelot powietrzno – lądowych zgrupowań bojowych (śmigłowców) do rejonu działań operacyjnych (desantowania) osłaniany jest na odległość zasięgu ognia przez siły naziemnej OPL wojsk lądowych nad ugrupowaniem których został wyznaczony korytarz powietrzny (trasy lotów śmigłowców) oraz przez LM OP.

Działania te wymagają ścisłego współdziałania w celu zapewnienia warunków bezpieczeństwa własnych śmigłowców przed ogniem broni przeciwlotniczej.

Oślona przeciwlotnicza obiektów logistycznych i komunikacyjnych (infrastruktury) posiadających szczególne znaczenie dla funkcjonowania systemu obrony (korpusu) z zasady będzie realizowana organicznymi siłami OPL jednostek logistycznych i obrony terytorialnej oraz w systemie osłony strefowej (obiektowo – strefowej) wojsk OP (SP).

W szczególnych przypadkach, zwłaszcza do bezpośredniej osłony ważnych baz logistycznych i obiektów komunikacyjnych o znaczeniu strategicznym (operacyjnym) mogą być wydzielone (skierowane) na pewien okres jednostki przeciwlotnicze.

Strefowa osłona przeciwlotnicza wojsk i obiektów korpusu w operacji obronnej realizowana jest siłami wojsk OP. Wynika to z funkcji i zadań systemu obrony powietrznej w układzie terytorialnym państwa, za które odpowiedzialne są Siły Powietrznej.

Strefowa osłona przeciwlotnicza siłami wojsk raketowych i jednostek WRE OP może być realizowana w interesie wojsk lądowych w tych przypadkach, kiedy w stosunku do ugrupowania bojowego zestawów raketowych dużego zasięgu (S-200) i środków WRE, rejon rozmieszczenia wojsk i obiektów korpusu są w zasięgu skutecznego rażenia (obezwładniania) ŚNP przeciwnika. Dotyczy to również zagrożenia osłanianych obiektów (wojsk) z kierunków operacyjnych na których prowadzą działania bojowe inne środki OP, w ramach ugrupowań obiektowo – strefowych w powiązaniu z działaniami LM.

Lotnictwo myśliwskie obecnie i w bliższej perspektywie pozostaje głównym strefowym środkiem OP, które obok innych zadań, szeroko będzie wykorzystywane w systemie obrony powietrznej również w interesie osłony wojsk i obiektów korpusu.

W operacji obronnej, strefowa osłona przeciwlotnicza siłami LM może być realizowana w ramach powietrznej operacji obronnej i systematycznych działań bojowych SP (w formie walk i bitew o wywalczenie panowania w powietrzu). Działania te powinny być ściśle skoordynowane z działaniami wojsk lądowych stosownie do zamiaru i planu strategicznej operacji obronnej.

W operacji obronnej korpusu, w interesie obrony przeciwlotniczej wojsk główny wysiłek powinno się skupić:

- w strefie taktycznej - do osłony:
 - zgrupowania wojsk w rejonie głównego wysiłku obrony w okresie walki o utrzymanie pierwszego pasa obrony i pośredniej rubieży (drugiego pasa);
 - drugiego rzutu operacyjnego podczas przegrupowania (przesunięcia) i rozwinięcia do przeciwuderzenia;
- w strefie operacyjnej - do osłony:
 - drugiego rzutu (odvodu) w rejonie ześrodkowania (wyjściowym) i podczas przegrupowania do rejonu obrony;
 - zgrupowania wojsk w rejonie głównego wysiłku na rubieży operacyjnej.

Zadania te LM realizuje w ścisłym współdziałaniu z wojskami OPL zwalczając ŚNP agresora w ustalonym przedziale wysokości ze stref dyżurowania w powietrzu i z położenia dyżurowania na lotniskach, w odpowiednich stopniach gotowości bojowej.

3.8. Obrona przeciwlotnicza KZ w drugim rzucie strategicznym (odwodzie)

Obrona przeciwlotnicza korpusu po osiągnięciu przez niego gotowości bojowej do działań operacyjnych w składzie drugiego rzutu strategicznego (odvodu) realizowana jest w zasadzie organicznymi siłami OPL oraz w systemie obrony powietrznej państwa.

Okręg wojskowy odpowiedzialny jest za obronę przeciwlotniczą wojsk i obiektów korpusu wydzielonych w jego skład do czasu przebywania ich na terytorium okręgu.

Obronę przeciwlotniczą w interesie wojsk korpusu z chwilą przegrupowania ich w obszar odpowiedzialności innego OW z zadaniem wzmocnienia obrony lub przejścia do przeciwnatarcia organizuje dowódca związku operacyjnego któremu został on podporządkowany.

Do głównych zadań obrony przeciwlotniczej w działaniach operacyjnych korpusu w drugim rzucie strategicznym (odwodzie) należą:

- terminowe wykrycie i rozpoznanie ŚNP agresora oraz powiadamianie o sytuacji powietrznej wojsk;
- osłona przeciwlotnicza zgrupowań wojsk w ważnych okresach:
 - pogotowia operacyjnego (w rejonach ześrodkowania, wyjściowych);
 - operacyjnego przegrupowania i rozwinięcia do przeciwuderzenia;

- w działaniach zaczepnych w ramach przeciwnatarcia.

Zadania te realizowane są we współdziałaniu z wojskami OP i wojskami OPL (związku operacyjnego) w rejonach odpowiedzialności których korpus prowadzi działania operacyjne. (Załącznik 2).

Rozpoznanie ŚNP agresora i powiadamianie o sytuacji powietrznej organizuje się na ogólnych zasadach z uwzględnieniem specyfiki zadań realizowanych przez wojska korpusu w okresie przegrupowania i w działaniach zaczepnych (przeciwnatarciu).

Podczas przegrupowania wojska OPL utrzymują własne środki radiolokacyjnego rozpoznania w stałej gotowości do rozwinięcia, wykorzystując informacje o sytuacji powietrznej sieci powiadamiania ODN OP i kierunków meldowania RPW. Pułki (dywizjony) przeciwlotnicze rozwijane w ugrupowanie bojowe do osłony wojsk na trasach marszu (przegrupowania) w newralgicznych rejonach i na ważnych rubieżach terenowych wykorzystują organiczne środki rozpoznania (RSWP) w zakresie niezbędnych do zabezpieczenia dowodzenia i kierowanie ogniem.

W rejonie wyjściowym brt wojsk OP powinien przyjąć ugrupowanie w dwa rzuty. Pierwszy rzut batalionu stanowiłyby kompanie radiotechniczne przewidziane do rozwinięcia RPW, które zapewnią informacje radiolokacyjne dla dywizji pierwszego rzutu. Drugi rzut (odwód) brt przeznaczony do utrzymania ciągłości pola radiolokacyjnego w działaniach zaczepnych.

Własny podsystem rozpoznania wojsk OPL organizuje się w okresie operacyjnego rozwinięcia korpusu do przeciwnatarcia we współdziałaniu z wojskami radiotechnicznymi OP oraz pierwszego rzutu strategicznego KZ będącymi w styczności z przeciwnikiem.

W pasie działań bojowych korpusu należy zapewnić ciągłość rozpoznania na czołowej i najdalej wysuniętej rubieży w kierunku spodziewanego zagrożenia z powietrza. W tym celu RPW OP mogą być rozwijane w linię w odległości 8-10 km od rubieży styczności bojowej wojsk oraz w odstępach wzdłuż frontu 30-40 km.

Drugi rzut RPW powinien zapewnić ciągłość pola radiolokacyjnego w kierunku agresora w ślad za nacierającymi wojskami (metodą rotacyjną), a także do odtworzenia naruszonego podsystemu rozpoznania radiolokacyjnego.

RSWP szefów OPL ZT i RSWP oddziałów (pododdziałów) przeciwlotniczych przesuwają się w ugrupowaniu przedbojowym wojsk i rozwijają się w miejscu i czasie zapewniającym warunki dowodzenia i kierowania ogniem zgrupowań wojsk OPL.

Oslonę przeciwlotniczą korpusu w rejonie ześrodkowania (wyjściowym) i podczas przegrupowania operacyjnego organizuje się w interesie najważniejszych elementów zgrupowań wojsk i obiektów.

Organiczne siły OPL dywizji i brygad wykorzystuje się do bezpośredniej osłony sił głównych zgodnie z decyzjami odnośnych dowódców.

Dywizjony przeciwlotnicze BZ (BPanc) rozwijają się bezpośrednio w rejonach rozmieszczenia (ześrodkowania) wojsk. Baterie przeciwlotnicze o wysokiej mobilności powinny stosować szeroko manewr taktyczny w ramach ugrupowania osłanianych wojsk oraz osłaniać bezpośrednio wojska w kolumnach marszowych podczas przegrupowania.

Pułki przeciwlotnicze DZ wykorzystuje się do wzmocnienia osłony bezpośredniej zgrupowań wojsk dywizji w rejonach ześrodkowania (odpoczynku, wyjściowym) i podczas przegrupowania w szczególnie newralgicznych rejonach na trasach marszu (mostów, przepraw, węzłów komunikacyjnych, itp.).

Pułk przeciwlotniczy szczebla operacyjnego wykorzystuje się do bezpośredniej osłony sił głównych korpusu w rejonie ześrodkowania (wyjściowym) we współdziałaniu taktyczno – ogniowym z oddziałami przeciwlotniczymi dywizji (DZ), w szczególności wyposażonymi w zestawy rakietowe małego zasięgu.

Podczas przegrupowania operacyjnego pułk przeciwlotniczy korpusu może być użyty do osłony wojsk i ważnych obiektów na trasie marszu, zwłaszcza w rejonach przepraw na szerokich przeszkodach wodnych, w miejscach kanalizujących ruch wojsk lub na zagrożonych kierunkach powietrznych we współdziałaniu z jednostkami rakietowymi i LM OP.

Ponadto w ważnych okresach (rejonach) przegrupowania operacyjnego obrona przeciwlotnicza korpusu może być wzmocniona siłami brygady przeciwlotniczej sz OP lub innymi jednostkami wojsk rakietowych przegrupowanymi z drugorzędnych (pasywnych) kierunków.

Oslona przeciwlotnicza korpusu podczas wprowadzania do bitwy i w toku działań zaczepnych w ramach przeciwnatarcia organizowana jest wspólnym wysiłkiem wojsk OPL (związku operacyjnego) pierwszego rzutu strategicznego i odwodu NW oraz wojsk OP (SP).

Główny wysiłek obrony przeciwlotniczej powinien być skupiony do osłony:

- głównego zgrupowania uderzeniowego wojsk podczas operacyjnego rozwinięcia i wprowadzenia do bitwy;

- sił uczestniczących w działaniach powietrzno – lądowych, a w tym głównie sił aeromobilnych i powietrzno – lądowych zgrupowań uderzeniowych;
- drugiego rzutu korpusu w czasie przegrupowania i wejścia do bitwy;
- forsowania przeszkód wodnych oraz przepraw (mostów na ważnych rubieżach operacyjnych);
- zgrupowań wojsk odpierających przeciwwuderzenia przeciwnika.

W celu realizacji tych zadań tworzy się zgrupowania przeciwlotnicze ze składu wojsk będących w styczności z przeciwnikiem (ZT pierwszego rzutu), pułku przeciwlotniczego korpusu oraz wojsk OPL szczebla nadrzędnego (wzmocnienia).

Podczas rozwinięcia do przeciwnatarcia i na rubieży wprowadzenia korpusu do bitwy osłonę przeciwlotniczą organizuje się siłami OPL co najmniej jednej dywizji zmechanizowanej prowadzącej działania na danym kierunku oraz zgrupowania uderzeniowego (dwóch DZ pierwszego rzutu) i pułku przeciwlotniczego korpusu.

Zgrupowanie wojsk OP, które może liczyć do czterech pułków przeciwlotniczych, z reguły powinno się rozwijać wcześniej (wspólnie z wojskami raketowymi i artylerią) tworząc wielowarstwowy system ognia, w obszarze rozwinięcia do przeciwwuderzenia dywizji pierwszego rzutu korpusu.

Pułki przeciwlotnicze pierwszorzutowych dywizji należy rozwijać bliżej linii styczności bojowej wojsk w odległości 5-10 km, a pułk przeciwlotniczy korpusu w głębi ugrupowania, w drugim rzucie osłony.

Oslona przeciwlotnicza zgrupowania uderzeniowego korpusu może być wzmocniona ogniem brygady przeciwlotniczej (sz) OP lub pułku przeciwlotniczego (mz) przegrupowanego z innego kierunku. Siły te powinny rozwijać się w głębi ugrupowania operacyjnego w celu zapewnienia osłony wojsk korpusu podczas przesunięcia (przegrupowania) z rejonu wyjściowego na rubież rozwinięcia do przeciwnatarcia.

Stosunkowo duże nasycenie wojsk OPL jakie wystąpi w rejonach rozwinięcia zgrupowań przeciwlotniczych w pasie działania korpusu, w ważniejszych okresach prowadzenia działań zaczepnych wymagać będzie koordynacji w zakresie organizacji podsystemu ognia przeciwlotniczego (ugrupowania sił) oraz jednolitego dowodzenia i ścisłego współdziałania.

Oslonę przeciwlotniczą sił uczestniczących w działaniach powietrzno – lądowych na kierunku przeciwnatarcia korpusu powinien organizować (zapewnić) KZ, we współdziałaniu z wojskami OP w rejonie obrony (odpowiedzialności) którego rozmieszczone są i prowa-

dzą działania bojowe jednostki desantowe i aeromobilne. Sposób organizacji osłony przeciwlotniczej działań desantowo – szturmowych w interesie zgrupowania uderzeniowego w ramach przeciwnatarcia organizuje się podobnie jak w operacji obronnej KZ.

Wojska OPL korpusu oraz działające na kierunku przeciwnatarcia siły OP osłaniają przed uderzeniami z powietrza powietrzno – lądowe zgrupowania bojowe podczas ich przelotu po trasach (w korytarzu) nad ugrupowaniem wojsk lądowych.

W tych warunkach wymagane jest ściśle współdziałanie, zwłaszcza w zakresie dotyczącym ustalenia i doprowadzenia do środków ogniowych wojsk OPL, aktualnych tras i czasu przelotu zgrupowań śmigłowców oraz obowiązujących zasad (sposobów) prowadzenia ognia do celów powietrznych z uwzględnieniem bezpieczeństwa własnych śmigłowców.

Oslonę przeciwlotniczą drugiego rzutu korpusu w czasie przegrupowania i wejścia do bitwy organizuje się wspólnym wysiłkiem organicznych sił OPL dywizji i wojsk będących w styczności z przeciwnikiem oraz pułku przeciwlotniczego korpusu.

Zgrupowanie wojsk OPL w tych warunkach może składać się z dwóch – trzech pułków przeciwlotniczych oraz organicznych sił OPL kilku brygad zmechanizowanych (pancernych). W zależności od warunków (sytuacji) pułki przeciwlotnicze przewidziane do osłony dywizji (drugiego rzutu) podczas wprowadzenia do bitwy mogą rozwijać się w ugrupowanie bojowe zawczasu lub z marszu.

Wyższą efektywność osłony przeciwlotniczej zapewnia się jeśli zasadnicze siły zgrupowania wojsk OPL osiągną w wyznaczonych rejonach przed wymarszem dywizji z rejonu wyjściowego na rubież wprowadzenia do bitwy.

Pułki przeciwlotnicze bz (OSA) oraz dywizjony przeciwlotnicze BZ (BPanc) przegrupowując się w kolumnach osłanianych wojsk w ugrupowaniu przedbojowym będą zajmować stanowiska ogniowe z marszu.

W toku działań bojowych (natarcia) w celu zapewnienia ciągłości osłony wojsk, w zależności od sytuacji pułki przeciwlotnicze mogą zmieniać ugrupowanie bojowe metodą kolejnej zmiany stanowisk ogniowych („towarzyszenia”) lub całością sił.

Pułk przeciwlotniczy przeznaczenia operacyjnego (korpusu) do wykonania kolejnego zadania przemieszcza się z zasady całością sił.

Oslonę przeciwlotniczą wojsk podczas forsowania przeszkód wodnych organizuje się siłami OPL związków taktycznych pierwszego rzutu korpusu w miarę podchodzenia ich do rubieży wodnej i przystąpienia do jej pokonania (z marszu lub po planowym przygotowaniu).

Pododdziały przeciwlotnicze BZ działając w ugrupowaniu bojowym (przedbojowym) wojsk osłaniają je w czasie forsowania ze stanowisk ogniowych rozwijanych w pobliżu przeszkody wodnej lub w marszu.

Pułk przeciwlotniczy DZ wykorzystuje się do wzmocnienia osłony przeciwlotniczej głównych zgrupowań wojsk (w tym środków przeprawowych) w rejonach wyjściowych do forsowania i na podejściach do rubieży przeszkody wodnej.

Narastanie sił OPL na odcinkach forsowania i w rejonach przepraw następuje sukcesywnie w miarę opanowywania terenu przez wojska na przeciwległym brzegu.

W dalszych działaniach bojowych pułk przeciwlotniczy dywizji, wykonuje manewr taktyczny (przegrupowanie, przeprawę części sił na przeciwległy brzeg) powinien być wykorzystany do osłony przepraw i głównych sił DZ podczas przekraczania przeszkody wodnej.

Pułk przeciwlotniczy przeznaczenia operacyjnego powinien wzmocniać osłonę przeciwlotniczą zasadniczego zgrupowania wojsk na kierunku forsowania a następnie osłaniać przeprawę i główne siły korpusu (drugi rzut) podczas pokonywania (przekraczania) rubieży wodnej.

Oslonę przeciwlotniczą zgrupowania wojsk odpierających przeciwuderzenie agresora organizuje się siłami OPL związków taktycznych przewidzianych do wykonywania tego zadania. Jeśli w odparciu przeciwuderzenia agresora uczestniczyć będą główne siły korpusu (np. dwie DZ) i działania te nosić będą charakter bitwy obronnej, wówczas osłona przeciwlotnicza zgrupowania wojsk w tych warunkach będzie z reguły wzmocniona siłami pułku przeciwlotniczego przeznaczenia operacyjnego (korpusu), a niekiedy również brygady przeciwlotniczej OP.

Sposób organizacji osłony przeciwlotniczej (wykorzystania wojsk OPL) będzie zbliżony do zasad obowiązujących w obronie z uwzględnieniem specyfiki wynikającej z przejścia korpusu w toku (od) działań zaczepnych do obrony.

Pułk przeciwlotniczy korpusu wspólnie z pułkami przeciwlotniczymi związków taktycznych (DZ) powinny tworzyć zgrupowanie wojsk OPL zorganizowane według jednego zamiaru operacyjnego, zapewniające wielowarstwowy system ognia oraz ściśle współdziałanie.

Strefowa osłona przeciwlotnicza wojsk i obiektów korpusu przez lotnictwo myśliwskie realizowana będzie zgodnie z planem (zamiarem) strategicznej operacji obronnej. Podstawowym sposobem wykorzystania LM w interesie osłony drugiego rzutu strategicznego

(odwołu) będzie prowadzenie walk i bitwę powietrznych z ŚNP agresora na dalekich podejściach do rejonów ześrodkowania (wyjściowego) korpusu i podczas jego przegrupowania.

W okresie poprzedzającym przejście korpusu do przeciwnatarcia podczas wprowadzenia jego do bitwy (rozwinęcia operacyjnego) i w toku działań zaczepnych główny wysiłek LM powinien być skupiony do wywalczenia i utrzymania lokalnego panowania w powietrzu wspólnie z innymi rodzajami lotnictwa SP.

W tym celu prawdopodobnie zasadnicza część sił LM, z drugorzędnych (pasywnych) kierunków operacyjnych (rejonów) dokona manewru lotniskowego, przebazowując je na główny kierunek strategiczny. Ponadto w interesie przeciwwuderzenia strategicznego, Siły Powietrzne z udziałem LM mogą przeprowadzić operację powietrzną, rezultaty której będą miały istotny wpływ na efektywność obrony przeciwlotniczej korpusu w działaniach operacyjnych.

Strefowa osłona przeciwlotnicza siłami wojsk raketowych OP będzie realizowana wówczas jeśli drugi rzut strategiczny (odwód) w poszczególnych etapach działań operacyjnych (przegrupowania) znajdzie się w zasięgu skutecznego ognia zestawów raketowych dużego zasięgu.

Osłona przeciwlotnicza w tej formie może być również realizowana, w interesie wojsk (obiektów) korpusu, w warunkach kiedy strefy ognia ugrupowań raketowych dużego i średniego zasięgu będą ściśle powiązane ze sobą i z działaniami bojowymi LM w jeden system osłony strefowej (w ramach OP KZ lub systemu OP państwa). Dotyczy to zwłaszcza działań operacyjnych korpusu w głębi terytorium kraju. Zasady te odnoszą się w znacznym stopniu również do osłony strefowej organizowanej siłami jednostek WRE OP.

3.9. OPL w działaniach opóźniających

Istota i charakter działań opóźniających powoduje konieczność prowadzenia szczególnie aktywnych działań przez wojska obrony przeciwlotniczej. Działania te będą prowadzone zawsze w warunkach posiadania przez agresora przewagi zarówno na lądzie jak i w powietrzu.

Organizowanie i prowadzenie skutecznej obrony przeciwlotniczej (OPL) w sytuacji gdy ilościowo - jakościowy stosunek sił, w tym OPL do ŚNP jest niekorzystny, stanowi trudny do rozwiązania problem operacyjno - taktyczny.

Zrozumienie celu i istoty działań opóźniających stanowi podstawę do określenia właściwości i zasad użycia wojsk OPL w tych działaniach.

Podstawowym czynnikiem determinującym przygotowanie i prowadzenie OPL podczas działań opóźniających (użycie wojsk OPL) będzie zagrożenie z powietrza, które ma wpływ na ugrupowanie bojowe i manewr oddziałów (pododdziałów) przeciwlotniczych oraz sposób prowadzenia walki ze środkami napadu powietrznego (ŚNP) przeciwnika.

Najbardziej narażone na uderzenia ŚNP będą wojska w etapie przechodzenia do obrony manewrowej, zwłaszcza podczas przegrupowania ZT do wyznaczonych pasów (rejonów) obrony. Agresor w tym czasie może skutecznie dezorganizować przegrupowanie wojsk i zadać im duże straty, angażując niewielką liczbę samolotów i śmigłowców. Takie działania agresora powietrznego wymusza konieczność utrzymywania wojsk OPL w pełnej gotowości do odparcia uderzeń z powietrza we współdziałaniu z WLOP oraz pododdziałami zakłóceń radioelektronicznych.

Z chwilą rozpoczęcia działań opóźniających ciągle zagrożone uderzeniami lotnictwa agresora będą: drugie rzuty i odwody, wojska raketowe i artyleria, stanowiska dowodzenia, elementy systemów OP i OPL oraz wojska wycofujące się na kolejne rubieże opóźniania, pokonujące punkty kanalizujące ich ruch. Uderzenia na wymienione obiekty wykona głównie lotnictwo szturmowe i śmigłowce bojowe w ramach wsparcia lotniczego.

Grupy uderzeniowe, złożone z kilkunastu samolotów, będą zwalczać drugie rzuty i odwody, natomiast pojedyncze cele zostaną atakowane przez klucze i pary samolotów. W ramach bezpośredniego wsparcia lotniczego uderzenia wykonają małe grupy samolotów szturmowych i śmigłowców bojowych. Nie można wykluczyć również działania agresora powietrznego w formie zespołów mieszanych (po kilka samolotów szturmowych, śmigłowców bojowych i śmigłowców rozpoznawczych). Obiekty tego typu uderzeń to czołgi i BWP w punktach oporu, stanowiska ogniowe WRiA, SD i węzły łączności, stacje radiolokacyjne OP i OPL, pododdziały w marszu i podczas zajmowania kolejnych rubieży opóźniania, obiekty i urządzenia logistyczne.

Reasumując można sformułować tezę, że w czasie działań opóźniających śmigłowce bojowe agresora będą oddziaływać w sposób ciągły na wycofujące się wojska, lotnictwo szturmowe uderzy na wojska broniące się na pośrednich rubieżach opóźniania, lotnictwo myśliwsko - bombowe natomiast najprawdopodobniej wykona uderzenia na drugie rzuty i odwody (w rejonach ześrodkowania i podczas marszu) oraz wojska przygotowujące i obsadzające rubieże ostatecznego załamania natarcia przeciwnika.

Ponadto w tak zidentyfikowanym obszarze powietrznego pola walki w rejonie prowadzenia działań opóźniających agresor użyje różnego rodzaju desantów w głąb naszego ugrupowania.

Specyfika działań opóźniających powoduje konieczność formułowania innego niż w pozostałych formach działań taktycznych celu OPL.

Celem OPL w omawianej formie działań powinno być zadanie agresorowi powietrznemu możliwie największych strat, zmuszenie go do działań z wysokości, kierunków i odległości dla niego niekorzystnych, odparcie uderzeń grup samolotów i śmigłowców, a tym samym stworzenie osłanianym wojskom i innym obiektom warunków do wykonania zadań, zwłaszcza w czasie prowadzenia walk na kolejnych rubieżach opóźniania, wycofania oraz wykonywania kontrataków.

Cel OPL osiąga się w wyniku wykonywania określonych zadań zgodnych z zadaniami osłanianych wojsk, przy czym te ostatnie zależą od rodzaju prowadzenia działań opóźniających.

Podczas opóźniania ciągłego szczególne znaczenie będzie miało zapewnienie skutecznej osłony wojskom które walczą w bezpośredniej styczności z przeciwnikiem. Osiągnąć to można między innymi poprzez wczesne wykrycie i skuteczne zwalczanie ŚNP na podejściach do ugrupowań bojowych walczących wojsk i bezpośrednio nad nimi. W tym rodzaju działań opóźniających koncepcja użycia wojsk OPL polega na zapewnieniu, we współdziałaniu z sąsiadami, ciągłej osłony wojsk prowadzących walki na kolejnych rubieżach opóźniania, szybkim przenoszeniu głównego wysiłku na kierunki wycofania i intensywnego oddziaływania ŚNP, stosowaniu zasadzek przeciwlotniczych i przedsięwzięć zwiększających żywotność systemu OPL oraz decentralizacji dowodzenia. Istotne znaczenie w tej koncepcji ma współdziałanie wojsk OPL z innymi rodzajami wojsk lądowych (obiektem osłony), manewr oddziałami i pododdziałami wojsk OPL, manewr ogniem i raketami, a także zaskoczenie ŚNP. Tylko dzięki racjonalnemu stosowaniu wymienionych czynników można uzyskać korzystny stosunek sił na kierunku głównego uderzenia agresora i w rejonach intensywnego oddziaływania ŚNP. Ze względu na działania ŚNP prowadzone z reguły na bardzo małej i małej wysokości oraz pod osłoną zakłóceń radioelektrycznych, powstanie konieczność wcześniejszego ustalenia zasad odpierania uderzeń agresora powietrznego, z uwzględnieniem decentralizacji dowodzenia nawet do szczebla pododdziału (zespołu ogniowego).

Drugi rodzaj działań opóźniających (przemienne) wyróżnia przede wszystkim dwurzędowe ugrupowanie wojsk. W tym rodzaju działań koncepcja użycia wojsk OPL polega na zapewnieniu, we współdziałaniu z WLOP i sąsiednimi systemami OPL, ciągłej osłony dru-

giemu rzutowi (odwodowi), zgrupowaniu WRiA oraz wojskom broniącym się na kolejnych rubieżach opóźniania, a także zagęszczaniu stref rozpoznania radiolokacyjnego i ognia przeciwlotniczego na kierunkach wykonywanych kontrataków. Główny wysiłek OPL powinien być skupiony na osłonie zgrupowania wojsk rozmieszczonego w głębi. Osłonę drugiego rzutu zapewniają organiczne oddziały (pododdziały) przeciwlotnicze ZT oraz część oddziału przeciwlotniczego związku operacyjnego. Podstawowym sposobem realizacji takiej koncepcji jest utworzenie mieszanego ugrupowania wojsk OPL i odpowiedni manewr środkami walki, co zapewni wielowarstwową i ciągłą strefę ognia przeciwlotniczego.

Koncepcja osłony wojsk pierwszego rzutu podczas prowadzenia obrony i wycofania na kolejne rubieże opóźniania powinna być zbliżona do tej, którą przedstawiono w ciągłych działaniach opóźniających.

Podczas działań opóźniających metodą kombinowaną koncepcje użycia wojsk OPL stanowić powinny umiejętne i racjonalne połączenie sposobów osłony wojsk prowadzących działania opóźniające ciągłe i przemienne.

Zasadniczymi zadaniami wojsk OPL w działaniach opóźniających będą:

- ostrzeżenie i informowanie wszystkich organów dowodzenia ZT i oddziałów wojsk lądowych o zagrożeniach powietrznych;
- osłona wojsk prowadzących różne rodzaje działań opóźniających poprzez:
 - odparcie nalotów agresora powietrznego z dowolnego kierunku, zwłaszcza samolotów szturmowych i śmigłowców działających na małych i bardzo małych wysokościach;
 - niszczenie samolotów i śmigłowców oraz innych ŚNP na podejściach do osłanianych obiektów;
 - terminowe wykonanie manewru do osłony oddziałów (pododdziałów) wycofujących się i broniących na kolejnych pozycjach opóźniania;
 - niszczenie taktycznych desantów powietrznych i grup desantowo - szturmowych agresora podczas przelotu i lądowania;
 - wprowadzanie agresora w błąd odnośnie rzeczywistego ugrupowania bojowego.

Działania wojsk OPL w działaniach opóźniających powinna cechować aktywność, polegająca na ciągłym oddziaływaniu na ŚNP, niezależnie od warunków w jakich toczy się walka.

Zapewnienie wojskom prowadzącym działania opóźniające skutecznej osłony wymaga wspólnego wysiłku wszystkich wojsk OPL oraz synchronizacji ich działania z wojskami OP, zwłaszcza zaś z osłanianymi wojskami (obiektami). Brak ciągłego współdziałania, zwłaszcza z osłanianymi obiektami, może doprowadzić do dużych strat, nadmier-

nego zużycia rakiet i amunicji przeciwlotniczej, a nawet nie wykonania zadań przez osłaniane wojska.

W omawianej formie działań bojowych osłaniane wojska często będą w ruchu, co spowoduje konieczność dokonywania zmian ugrupowania bojowego oddziałów (pododdziałów) wojsk OPL. Mogą również wystąpić potrzeby wzmocnienia osłanianych wojsk, głównie na kierunku głównego uderzenia agresora i w rejonie intensywnego oddziaływania ŚNP, co będzie wymagało wykonania manewru wojsk OPL. Dlatego oddziały (pododdziały) wojsk OPL powinny być w ciągłej gotowości do wykonania manewru.

Racjonalnie zaplanowany i wykonany manewr umożliwi stworzenie ugrupowania wojsk OPL zapewniającego skuteczną osłonę oddziałów (pododdziałów) wykonujących w danym etapie działań opóźniających główne zadania. Organizując i realizując manewr należy uwzględnić czasy niezbędne na zwijanie (rozwijanie) pododdziałów przeciwlotniczych, środków rozpoznania i dowodzenia oraz przystosowanie sprzętu technicznego do pokonywania przeszkód terenowych. Należy przy tym uwzględniać konieczność prowadzenia strzelania przez pododdziały przeciwlotnicze do atakujących je ŚNP.

Tworząc ugrupowanie wojsk OPL, należy dążyć do tego, aby większość pododdziałów była zaangażowana w odpieraniu uderzeń ŚNP.

Skryte zajmowanie stanowisk ogniowych i startowych pozwoli zaskoczyć ogniem załogi samolotów i śmigłowców. Dlatego w działaniach opóźniających występuje konieczność organizacji systemu zasadzek przeciwlotniczych, urządzanych z użyciem najbardziej manewrowych i efektywnych środków OPL.

Niezwykle ważnym jest także zachowanie ciągłości OPL. Osiągnąć to można poprzez racjonalne ugrupowanie wojsk OPL, manewr pododdziałami i ich ogniem, właściwe zużycie rakiet i amunicji przeciwlotniczej oraz należycie zorganizowane zabezpieczenie bojowe (w tym głównie powszechną OPL).

Osiągnięcie sformułowanego wyżej celu OPL, realizacja zadań OPL oraz stworzenie koncepcji użycia wojsk OPL, wymaga specyficznego sposobu użycia dywizjonów i pułków przeciwlotniczych w omawianym rodzaju działań taktycznych. (Załącznik 3).

Do charakterystycznych właściwości mających wpływ na wykorzystanie oddziału i pododdziałów wojsk OPL należy zaliczyć:

stosowanie większych szerokości i głębokości pasa prowadzenia działań opóźniających przez związek taktyczny;

- stosowanie różnorodnych, często przenikających się, form działań taktycznych (obrona pozycyjna, odejście, kontratak);

- częsta zmiana charakteru obiektów osłony (obiekty liniowe, powierzchniowe);
- częsta zmiana ugrupowania bojowego związku taktycznego;
- wykonywanie samodzielnie zadań przez oddziały i pododdziały;
- duża manewrowość oddziałów i pododdziałów w pasie działania związku taktycznego.

Zidentyfikowane właściwości OPL będą miały istotny wpływ na prowadzenie osłony oddziału i związku taktycznego przez dywizjon i pułk przeciwlotniczy.

W dywizjonie przeciwlotniczym należy ugrupowywać poszczególne baterie plutonami lub zespołami ogniowymi w ugrupowaniu osłanianych obiektów. Ugrupowanie zespołami ogniowymi na szerokim froncie stwarza warunki do organizacji wielowarstwowej strefy ognia przeciwlotniczego nad obiektami osłony. Podczas odchodzenia brygady na kolejne rubieże opóźniania pododdziały przeciwlotnicze włączają się w ugrupowanie osłanianego obiektu realizując osłonę metodą towarzyszenia. Po zajęciu przez obiekty osłony kolejnych (ostatecznej) rubieży opóźniania pododdziały przeciwlotnicze osłaniają swe obiekty jak w obronie stałej.

W celu podniesienia efektywności OPL dopuszcza się przydzielenie baterii (plutonów, zespołów ogniowych) poszczególnym obiektom osłony i wykorzystywanie ich w określonych etapach działań samodzielnie.

W działaniach opóźniających ze składu dywizjonu przeciwlotniczego z reguły tworzone będą zasadzki przeciwlotnicze i pododdziały wędrowne. Cel działania oraz skład wymienianych doraźnych elementów ugrupowania bojowego dywizjonu przeciwlotniczego są takie jak w obronie stałej.

Podczas przygotowania do prowadzenia działań opóźniających pułk przeciwlotniczy celowym jest wykorzystać do osłony oddziałów pierwszego rzutu oraz artylerii. Baterie startowe można rozwinąć w rejonie oddziałów za pierwszorzutowymi batalionami, uwzględniając ugrupowanie dywizjonów przeciwlotniczych tych oddziałów. Dywizjon przeciwlotniczy pułku można rozwinąć na głębokości pierwszorzutowych batalionów do wzmocnienia dywizjonów oddziałów ogólnowojskowych. W przypadku planowania kontrataku w rejonie pierwszej rubieży opóźniania, dywizjon przeciwlotniczy pułku można rozwinąć w rejonie rozmieszczenia dowodu przeciwpancernego. Dywizjon przeciwlotniczy w kolejnym wariantcie może być użyty do zorganizowania zasadzek przeciwlotniczych oraz pododdziału wędrownego. Do czasu rozpoczęcia walki obronnej baterie startowe i dywizjon powinien prowadzić działania bojowe z tymczasowych stanowisk startowych (ogniowych).

Podczas prowadzenia działań opóźniających metodą obsadzania kolejnych pozycji, celem byłoby, aby baterie startowe osłaniały pododdziały wychodzące na kolejną rubież przemieszczając się w ich ugrupowaniu. Zwalczanie ŚNP agresora mogą prowadzić z krótkich przystanków. Osłonę przeciwlotniczą pododdziałów osłonowych prowadzą dywizjony oddziałów ogólnowojskowych. Po przemieszczeniu oddziałów i artylerii na drugą rubież opóźnienia pułk przeciwlotniczy rozwija się w ugrupowanie bojowe jak na pierwszej rubieży. Prowadzenie osłony przeciwlotniczej przez pułk podczas przemieszczania i zajmowania kolejnych rubieży nie zmienia się. W newralgicznych miejscach pasa opóźniania związku taktycznego (miejsca kanalizujące ruch lub przeszkody wodne), celem byłoby rozwinięcie baterii startowej lub dywizjonu przeciwlotniczego do czasu podejścia przemieszczających się pododdziałów. Również zawczasu należy rozwinąć część pododdziałów pułku przeciwlotniczego na ostatecznej rubieży opóźniania.

Podczas prowadzenia działań opóźniających metodą przemienną, celem byłoby baterie startowe pułku rozwinąć w ugrupowaniach osłanianych oddziałów i artylerii tworząc ugrupowanie pułku w dwie linie stosownie do ugrupowania bojowego związku taktycznego. Drugorzutowy oddział (oddziały) będzie tworzył drugą rubież opóźniania dlatego też baterie startowe drugiej linii po przemieszczeniu pierwszorzutowych oddziałów staną się bateriami pierwszej linii. Zamiana poszczególnych linii baterii będzie trwała do czasu zajęcia przez oddziały związku taktycznego ostatecznej rubieży opóźniania. Na tej rubieży pułk przeciwlotniczy przyjmie ugrupowanie w zależności od położenia oddziałów związku taktycznego. Dywizjon przeciwlotniczy pułku można użyć podobnie jak w prowadzeniu działań opóźniających poprzednią metodę, do osłony odwodów specjalnych i pododdziałów w newralgicznych miejscach pasa opóźniania. Przed wprowadzeniem pododdziałów w rejon ostatecznej rubieży opóźniania można zawczasu rozwinąć w tym rejonie dywizjon przeciwlotniczy, lub baterię startową. Pododdział ten, osłaniałby wojska zajmujące tę szczególnie ważną rubież.

Podczas prowadzenia działań opóźniających metodą kombinowaną oddziały prowadzące opóźnienia na głównym kierunku metodą przemienną mogą być osłaniane przez cztery pododdziały pułku przeciwlotniczego. Natomiast pododdziały prowadzące działania opóźniające na kierunku pomocniczym byłyby osłaniane przez jeden pododdział pułku. Wynika stąd, że w ramach pułku przeciwlotniczego możemy zastosować wiele wariantów ugrupowania i bojowego wykorzystania pododdziałów. Dywizjon przeciwlotniczy umożliwia organizowanie "odvodu przeciwlotniczego", który w zależności od sytuacji możemy użyć do:

- wzmocnienia osłony oddziału walczącego na głównym kierunku obrony (walka ze śmigłowcami);

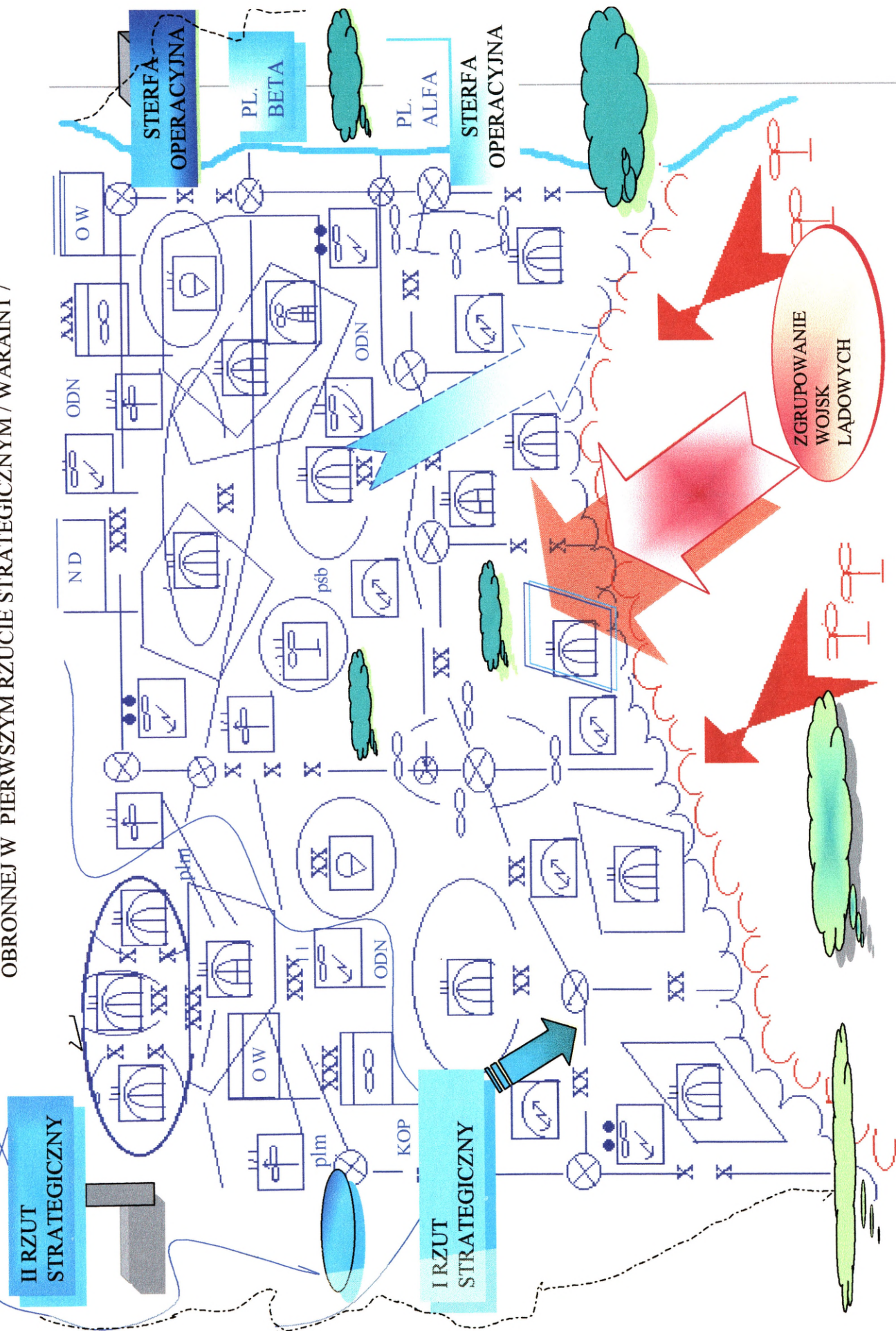
- walki z desantem taktycznym;
- osłony przeciwlotniczej i prowadzenia ognia do celów naziemnych w ramach dowodu przeciwpancernego; zamiany pododdziałów w toku walki i organizowanie
- zasadzek przeciwlotniczych i pododdziałów wędrownych.

BIBLIOGRAFIA

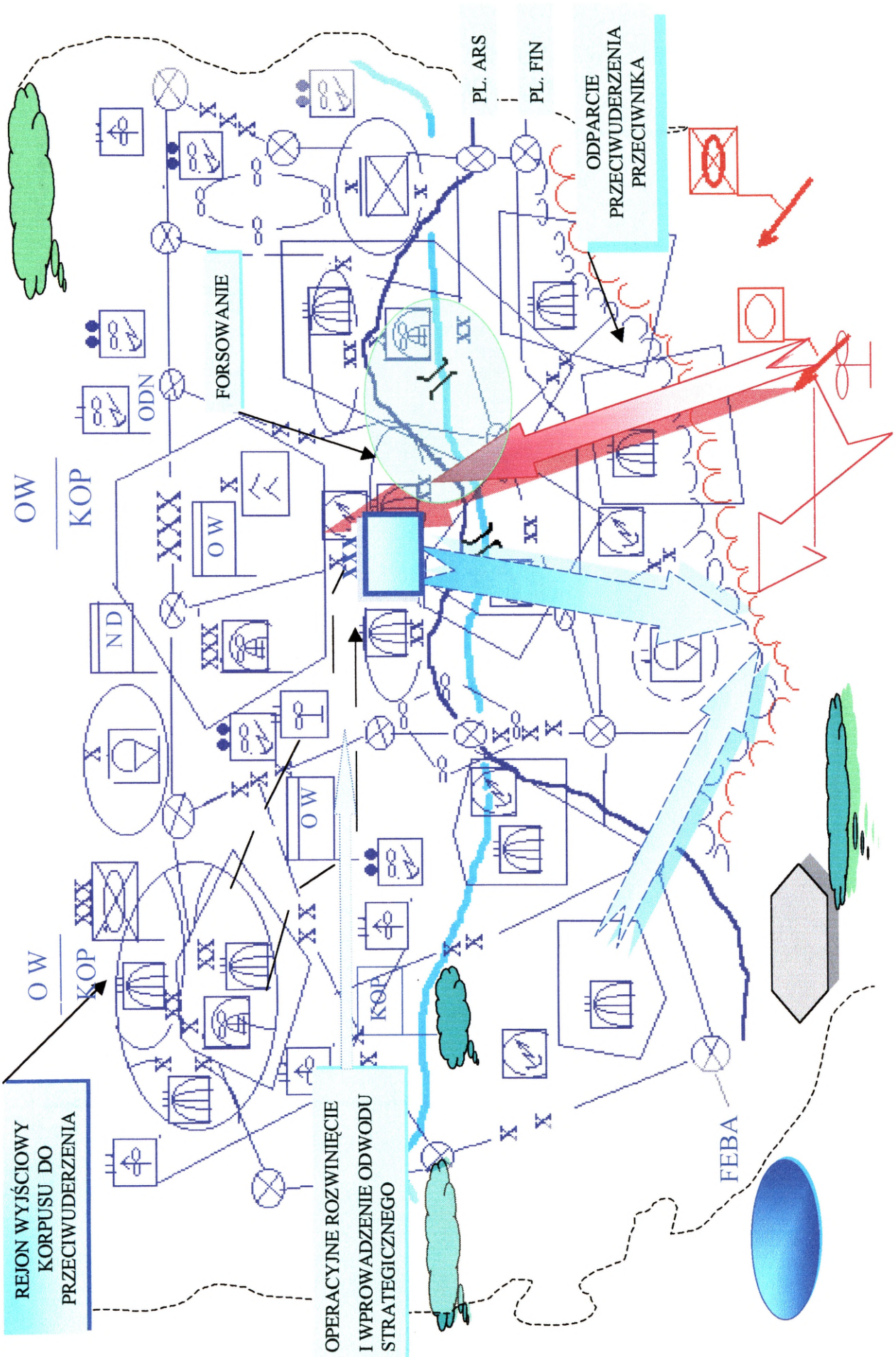
1. Balcerowicz B, Problemy strategii obronnej państwa średniej wielkości, AON, Warszawa 1995 r.
2. Kuriata R, Halama A, Wybrane problemy obrony przeciwlotniczej wojsk lądowych, AON, Warszawa 1995 r.
3. Kuriata R, Obrona przeciwlotnicza – zbiór wykładów, AON, Warszawa 1994 r.
4. Michalak W, Użycie lotnictwa w działaniach operacyjnych, AON, Warszawa 1993r.
5. Nożko K, Problemy i zasady sztuki operacyjnej – działań operacyjnych w systemie obronnym Rzeczypospolitej Polskiej, AON, Warszawa 1994 r.
6. Obrona przeciwlotnicza wojsk. Podręcznik. Część I, AON, Warszawa 1994 r.
7. Pułk rakiet przeciwlotniczych KUB, OSA w działaniach bojowych, ASG, Warszawa 1984 r
8. Strategiczne użycie sił zbrojnych w działaniach obronnych na terytorium kraju – praca zbiorowa, AON, Warszawa 1993 r.
9. Stefannowicz J, Rzeczypospolitej pole bezpieczeństwa, ISP PAN, Toruń 1993 r.
10. Tomaszewski A, Zieliński J, Wojska lądowe w systemie obronnym kraju. Część I, AON, Warszawa 1996 r.
11. Wróblewski R, Przygotowanie i prowadzenie strategicznej operacji obronnej, AON, Warszawa 1995 r.

Załącznik 1

ORGANIZACJA OBRONY PRZECIWOLOTNICZEJ KZ WOJSK LĄDOWYCH W OPERACJI OBRONNEJ W PIERWSZYM RZUCIE STRATEGICZNYM / W AIRINT /



ORGANIZACJA OBRONY PRZECIWOLOTNICZEJ KZ WOJSK LĄDOWYCH W DZIAŁANIACH
OPERACYJNYCH W DRUGIM RZUCIE STRATEGICZNYM / WARIANT /



ORGANIZACJA OBRONY PRZECIWLOTNICZEJ W DZIAŁANIACH
OPÓŹNIAJĄCYCH / WARIANT /

