



Grey Scale #13



A 1 2 3 4 5 6 M 8 9 10 11 12 13 14 15 B 17 18 19



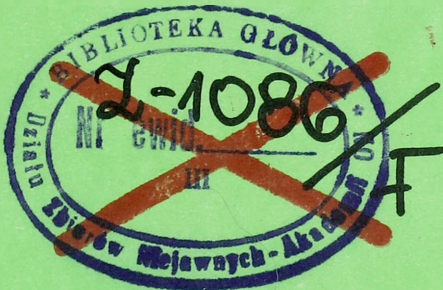
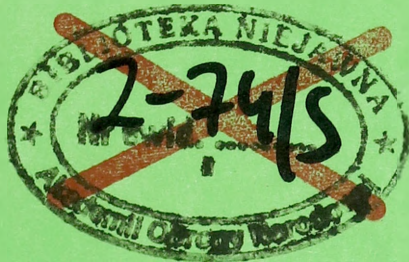
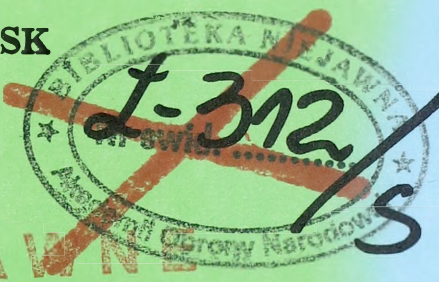
AKADEMIA OBRONY NARODOWEJ

WYDZIAŁ STRATEGICZNO-OBRONNY
KATEDRA ORGANIZACJI I MOBILIZACJI WOJSK

~~Przedłużono okres ochrony do dnia~~

~~11.05.2007~~

~~70605 Anna Kulec B~~



~~ZASTRZEŻONE~~

Egz. Nr 15
JAWNE

Przeklasyfikowano
Prot. nr 64 p. 4
z dn. 01.02.2008 w dniu 13.02.2008
Anna Kulec-B

PLANOWANIE I ORGANIZACJA MOBILIZACYJNEGO ROZWINIĘCIA JEDNOSTKI WOJSKOWEJ (BRYGADY)

(Materiały do ćwiczenia grupowego nr 120
dla I roku studiów dyplomowych WWLąd.)

JAWNE

~~ZASTRZEŻONE~~

63842

WARSZAWA

2001



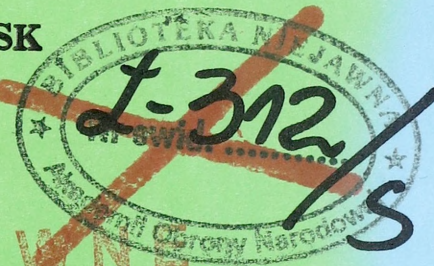
AKADEMIA OBRONY NARODOWEJ

WYDZIAŁ STRATEGICZNO-OBRONNY
KATEDRA ORGANIZACJI I MOBILIZACJI WOJSK

~~Przedłużono okres ochrony do dnia~~

~~11.03.2007~~

~~70603 Anna Kalcik A~~



~~JAWNE~~

~~ZASTRZEŻONE~~

Egz. Nr15

JAWNE



Przeklasyfikowano

Prot. nr 674 p. 4

z dn. 01.02.2008 w dniu 13.02.2008

Anna Kalcik A

PLANOWANIE I ORGANIZACJA MOBILIZACYJNEGO ROZWINIĘCIA JEDNOSTKI WOJSKOWEJ (BRYGADY)

(Materiały do ćwiczenia grupowego nr 120
dla I roku studiów dyplomowych WWLąd.)

JAWNE

~~ZASTRZEŻONE~~

63842

WARSZAWA

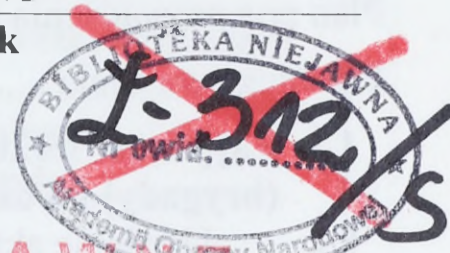
2001

Przeklasyfikowany
Prot. nr 674
Z dn. 02.09.2007
130208
Zastrzeżone
JAWNE
Katedra

AKADEMIA OBRONY NARODOWEJ
WYDZIAŁ STRATEGICZNO-OBRONNY

Katedra Organizacji i Mobilizacji Wojsk

~~Wzrost - 1,80m z KJAN 1946/17
2 dn. MOSOS 70605 Kolektyw~~



~~JAWNE~~
~~ZASTRZEŻONE~~

Egz. nr ..15

PLANOWANIE I ORGANIZACJA
MOBILIZACYJNEGO ROZWINIĘCIA JEDNOSTKI
WOJSKOWEJ (BRYGADY)

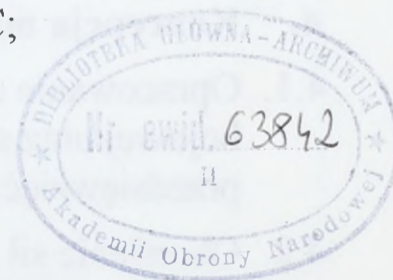
(Materiały do ćwiczenia grupowego nr 120 dla I roku studiów dyplomowych
WWLąd.)

Mapa 1:50 000

N-34-63-B,D; N-34-64-A,B,C,D; N-34-65-A,C;

N-34-75-B,D; N-34-76-A,B,C,D; N-34-77-A,C;

N-34-87-B; N-34-88-A,B; N-34-89-A;



OPRACOWAŁ:

ppłk dr Krzysztof DOROSZ

kpt. dypl. Grzegorz LEWANDOWSKI

Z. - 85/WW/

Warszawa

styczeń

2001r.

JAWNE

~~Zastrzeżone~~

Strona 1 z 70

SPIS TREŚCI

Plan przeprowadzenia ćwiczenia	4
Przebieg ćwiczenia	8
1. Zajęcie nr 1/120 - „Praca dowódcy (sztabu) jednostki wojskowej (brygady) po otrzymaniu zadania mobilizacyjnego.....	8
1.1. Ustalenie aktualnego położenia	11
1.2. Analiza zadania mobilizacyjnego	13
1.3. Wykonanie planu pracy sztabu	16
1.4. Informowanie operacyjne – wydanie wytycznych do oceny sytuacji mobilizacyjnej brygady	18
2. Zajęcie nr 2/120 - „Ocena warunków mobilizacyjnego rozwinięcia brygady	24
2.1. Ocena sytuacji w poszczególnych komórkach organizacyjnych sztabu w aspekcie przygotowania wariantów mobilizacyjnego rozwinięcia brygady.	25
2.2. Odprawa koordynacyjna – przedstawienie przez kierowników sekcji wniosków z oceny warunków mobilizacyjnego rozwinięcia brygady.....	27
2.3. Odprawa decyzyjna – wybór wariantu działania – określenie wstępnej koncepcji mobilizacyjnego rozwinięcia brygady	35
2.4. Wydanie wytycznych do opracowania planu OWSGB	37
3. Zajęcie nr 3/120 – „Podstawowe dokumenty planu OWSGB brygady (JW)	41
3.1. Opracowanie części graficznej planu OWSGB	42
3.2. Opracowanie dokumentów części opisowej planu OWSGB	43
4. Koncepcja mobilizacyjnego rozwinięcia brygady	50
4.1. Opracowanie zadań realizowanych w poszczególnych stanach gotowości bojowej oraz sprecyzowanie czasów i miejsc realizacji poszczególnych przedsięwzięć mobilizacyjnego rozwinięcia brygady.....	51
4.2. Określenie sił i środków przewidzianych do wykonania poszczególnych przedsięwzięć mobilizacyjnego rozwinięcia brygady.....	54
4.3. Określenie sposobu przejścia ze struktury organizacyjnej czasu „P” na „W” oraz określenie sposobu kierowania w czasie OWSGB przez brygadę	56
5. Kierowanie mobilizacyjnym rozwinięciem jednostki wojskowej (brygady)	58
5.1. Uruchomienie procesu mobilizacyjnego rozwinięcia jednostki wojskowej (brygady)	60

5.2. Kierowanie mobilizacyjnym rozwinięciem jednostki wojskowej (brygady) w trybie nakazowym oraz w ramach OWSGB	61
5.3. Kierowanie procesem mobilizacyjnego rozwinięcia jednostki wojskowej (brygady) w warunkach zakłóceń	64
5.4. Składanie meldunków doraźnych i terminowych z przebiegu mobilizacyjnego rozwinięcia jednostki wojskowej (brygady)	66
Zakończenie ćwiczenia	67
Założenie nr 1/Mob.	
Założenie nr 2/Mob.	

PLAN PRZEPROWADZENIA ĆWICZENIA

I. TEMAT ĆWICZENIA:

Planowanie i organizacja mobilizacyjnego rozwinięcia jednostki wojskowej (brygady);

II. CEL ĆWICZENIA:

- doskonalić oficerów w zakresie znajomości zasadniczych przedsięwzięć planistycznych związanych z osiągnięciem gotowości mobilizacyjnej;
- doskonalić oficerów w zakresie organizacji pracy sztabu brygady i realizacji przedsięwzięć planistycznych po otrzymaniu zadania mobilizacyjnego;
- nauczyć oficerów opracowywania wybranych dokumentów (dotyczących mobilizacyjnego rozwinięcia) planu osiągania wyższych stanów gotowości bojowej (OWSGB), jednostki wojskowej;
- przygotować oficerów do kierowania mobilizacyjnym rozwinięciem jednostki wojskowej (brygady) w trybie nakazowym oraz alarmowym, a także w przypadku wystąpienia zakłóceń;

III. STRUKTURA ĆWICZENIA:

Nr tematu	Ilość godz.	Forma zajęć	Temat	Realizowane zagadnienia i problemy
Etap planowania mobilizacyjnego rozwinięcia JW				
298	2	Zaj. grupowe	Ćw.120/1 Praca dowódcy (sztabu) jednostki wojskowej (brygady) po otrzymaniu zadania mobilizacyjnego.	<ul style="list-style-type: none"> • ustalenie położenia (teoretycznie); • <i>analiza otrzymanego zad. mob.</i> (wypracowanie wniosków z AZ); • prezentacja <i>planu pracy sztabu</i> (oprac. w czasie nauki własnej); • <i>informowanie operacyjne</i> – wydanie wytycznych do oceny sytuacji mobilizacyjnej;
301	2	Zaj. grupowe	Ćw.120/2 Ocena warunków mobilizacyjnego rozwinięcia jednostki wojskowej.	<ul style="list-style-type: none"> • ocena sytuacji w poszczególnych sekcjach sztabu – prezentacja wniosków przez kier. sekcji podczas <i>odprawy koordynacyjnej</i>; • <i>odprawa decyzyjna</i> – określenie wstępnej koncepcji mob. rozw. brygady; • wytyczne do opracowania planu OWSGB;
304	2	Zaj. grupowe	Ćw.120/3 Podstawowe dokumenty planu OWSGB jednostki wojskowej.	<ul style="list-style-type: none"> • opracowanie części graficznej (na mapie oraz planie miasta); • opracowanie wybranych dokumentów części opisowej planu OWSGB;

307	2	Zaj. grupowe	Ćw.120/4 Koncepcja mobilizacyjnego rozwiązania jednostki wojskowej.	<ul style="list-style-type: none"> • praktyczne opracowanie na schemacie „Koncepcji mobilizacyjnego rozwiązania 16 BZ”, a w niej: <ul style="list-style-type: none"> - zadania realizowane w poszczególnych stanach got. boj. oraz sprecyzowanie czasów i miejsc realizacji tych zadań; - określenie sił i środków przewidzianych do wykonania przedsięwzięć mob. rozwiązania; - określenie sposobu przejścia ze struktury org. czasu „P” na „W” oraz sposobu kierowania podczas OWSGB
Etap kierowania mobilizacyjnym rozwiązaniem JW				
314	2	Zaj. grupowe	Ćw.120/5 Kierowanie mobilizacyjnym rozwiązaniem jednostki wojskowej.	<ul style="list-style-type: none"> • uruchomienie procesu mob. rozw. brygady; • kierowanie procesem mob. rozw. brygady; • kierowanie procesem mob. rozw. brygady w warunkach zakłóceń;

IV. LITERATURA I DOKUMENTY DOTYCZĄCE PLANOWANIA MOBILIZACYJNEGO:

1. Dyrektywa o gotowości bojowej i mobilizacyjnej Sił Zbrojnych RP z grudnia 1998 roku;
2. Instrukcja o gotowości bojowej wojsk – nr bibl. 0308/R;
3. Wzory dokumentów gotowości bojowej – nr bibl. pf 309/R;
4. Instrukcja o przygotowaniu i przeprowadzeniu ćwiczeń z dowództwami i sztabami w SZ RP – nr bibl. 4605/R;
5. Instrukcja mobilizacyjna SZ RP – nr bibl. pf 336/R;
6. Wzory dokumentów do instrukcji mobilizacyjnej SZ RP – nr bibl. Z-330/R ;
7. Problemy organizacji, gotowości bojowej i mobilizacji SZ RP - nr bibl. pf 499/S;
8. Organizacja dowodzenia jednostkami operacyjnymi wojsk lądowych cz. I, III, IV nr bibl. pf. 516/S, pf. 515/S, pf. 508/S;
9. Zeszyty naukowe nr 4/98 oraz 1 i 2/98;
10. Mobilizacyjne i operacyjne rozwiązanie wojsk w ramach strategicznego rozwiązania sił zbrojnych – nr bibl. pf. 370/S;
11. Planowanie i organizacja mobilizacyjnego rozwiązania jednostki wojskowej – nr bibl. S/3404;
12. Myśl wojskowa nr 6/98;
13. Przygotowanie i prowadzenie ćwiczeń w wojskach lądowych sił zbrojnych państw NATO – nr bibl. S/3857;
14. K. Dorosz, Zagrożenia procesu mobilizacji SZ RP (rozprawa doktorska) – nr bibl. pf. 359/S;

V. WARUNKI ORGANIZACJI ĆWICZENIA:

1. Pierwsza część ćwiczenia (*Planowanie i organizacja mobilizacyjnego rozwinięcia brygady*) prowadzona jest w czasie pokoju, jej celem jest opracowanie nowych dokumentów mobilizacyjnych ujmowanych w „*Planie osiągnięcia wyższych stanów gotowości bojowej 16 BZ*”;
2. Druga część ćwiczenia (*Kierowanie mobilizacyjnym rozwinięciem brygady*) prowadzona jest w okresie wzrostu napięcia w stosunkach międzynarodowych i eskalacji napięć, ma na celu doskonalenie umiejętności w zakresie uruchamiania i kierowania mobilizacyjnym rozwinięciem 16 BZ oraz jednostek przez nią mobilizowanych;
3. Ćwicząca 16 BZ jest jednostką wchodzącą w struktury organizacyjne 16 DZ (Elbląg). Jest jednostką wojskową stacjonującą w garnizonie Morąg;
4. 16 BZ z dniem* przechodzi na nową strukturę organizacyjną w czasie pokoju. Ukompletowanie stanem osobowym w stosunku do etatu wojennego wynosi 65% i sprzętem bojowym 100%. Posiada środki materiałowe stosowne do norm należności czasu wojennego. Brygada znajduje się w II zastawie mobilizacyjnym, o kategorii gotowości – 5, z terminem zakończenia mobilizacji (TM) – M7 (doby) oraz terminem osiągnięcia gotowości do działań (TG) - N21 (dób);
5. 16 BZ w ramach otrzymanego zadania mobilizacyjnego przechodzi na wojenny stan etatowy oraz formuje od nowa:
 - 101 brr z TM – M5, z TG – N20, kat. 6, zestaw II;
 - 16 bo z TM – M10, z TG – N181, kat. 9, zestaw III;
 - KG Morąg z TM – M12, z TG – N70, kat. 7, zestaw III;
 - 16 bzapas. z TM – M20, z TG – N365, kat. 10, zestaw IV;
6. Macierzysta wojskowa komenda uzupełnień - WKU Ostróda;
7. Uzupełnienie etatowych potrzeb mobilizacyjnych (MRA, UZ) oraz ponadetatowych potrzeb mobilizacyjnych (GZU¹, GZD²) w stanie osobowym i w środkach transportowych (maszynach) uzupełnia dla:
 - 16 BZ, 16 bo, KG Morąg – WKU Ostróda;

* data zostanie określona na instruktażu do zajęć;

¹ GZU – grupa zabezpieczenia uzupełnienia do 30% etatowych potrzeb mobilizacyjnych;

² GZD – grupa zabezpieczenia dostarczenia do 30% etatowych potrzeb mobilizacyjnych;

- 101 brr oraz 16 bzapas – WKU Elbląg;
Koordynuje i nadzoruje pracę Szef WSzW Olsztyn, wojskowe komendy uzupełnień znajdują się w II zestawie z TM – M2 oraz z TG – N5 ;
- 8. Mobilizacyjne rozwinięcie brygady planować w MSD³ jako wariant zasadniczy. Przewidzieć możliwość rozwinięcia w rejonie alarmowym (RA) lub nieplanowym rejonie mobilizacyjnego rozwinięcia w przypadku agresji na własne terytorium oraz wystąpienia zakłóceń procesu mobilizacji.
- 9. Formą ćwiczenia mobilizacyjnego są zajęcia grupowe realizowane w pięciu jednostkach dydaktycznych.
- 10. Ćwiczenie kończy się opracowaniem (wybranych) dokumentów mobilizacyjnych wchodzących w skład planu OWSGB⁴.
- 11. W ostatnim zajęciu słuchacze w roli dowódcy lub oficerów ZKMRJ będą kierować mobilizacyjnym rozwinięciem 16 BZ, uwzględniając możliwość rozwijania brygady dwoma sposobami:
 - a) w trybie nakazowym;
 - b) w ramach OWSGB;

³ MSD – miejsce stałej dyslokacji;

⁴ Patrz „WZORY DOKUMENTÓW do instrukcji mobilizacyjnej”, str. 43.

PRZEBIEG ĆWICZENIA

1. ZAJĘCIE nr 1/120

TEMAT: Praca dowódcy (sztabu) jednostki wojskowej (brygady) po otrzymaniu zadania mobilizacyjnego.

CEL:

- pogłębianie wiedzy teoretycznej z zakresu organizacji pracy dowództwa brygady po otrzymaniu zadania mobilizacyjnego;
- doskonalenie w zakresie praktycznego rozwiązywania problemów planowania mobilizacyjnego na szczeblu brygady;
- doskonalenie w wykonywaniu czynności dowódczych i sztabowych na określonym stanowisku służbowym w brygadzie;

MIEJSCE I CZAS TRWANIA ZAJĘCIA:

- sala wykładowa;
- 2 x 45 minut

ZAGADNIENIA SZKOLENIOWE:

- 1) Ustalenie aktualnego położenia;
- 2) Analiza zadania mobilizacyjnego;
- 3) Wykonanie planu pracy sztabu;
- 4) Informowanie operacyjne - wydanie wytycznych do oceny sytuacji mobilizacyjnej brygady;

WSKAZÓWKI ORGANIZACYJNO METODYCZNE:

- na 14 dni przed zajęciami wydać słuchaczom założenie nr 1/mob. oraz komplet map;
- na 3-4 dni przed zajęciami udzielić słuchaczom szczegółowego instruktażu odnośnie przebiegu zajęcia i rozpatrywanych problemów w poszczególnych zagadnieniach;
- do zajęć nakazać podzielenie grupy szkoleniowej na osoby funkcyjne dowództwa brygady: *dowódca, szef sztabu, sekcja personalna, sekcja rozpoznania, sekcja operacyjna, sekcja logistyki, sekcja dowodzenia i łączności (załącznik nr 1)*;

PRZEBIEG ZAJĘCIA:

CZEŚĆ WSTEPNA – 10 '

- podanie tematu ćwiczenia i poszczególnych jego zajęć;
 - podanie tematu, celu i zagadnień zajęcia pierwszego;
 - pytania kontrolne (*propozycja*):
 - przedstawić charakterystykę 16BZ;
16 BZ stacjonuje w garnizonie Morąg i organicznie wchodzi w skład 16 DZ. Brygada jest jednostką mobilizującą zaliczaną do zestawu II, zaszeregowaną do 5 kategorii gotowości. Kategoria gotowości wskazuje, że jednostka ta jest ukompletowana stanem osobowym w 65% w stosunku do etatu czasu „W” i sprzętem bojowym w 100% oraz posiada TOGD – N21. W czasie mobilizacyjnego rozwinięcia brygada przechodzi na wojenny stan etatowy i mobilizuje cztery JW (16 bo, 101 brr, KG Morąg, 16 bzapas).
 - podać co stanowi podstawę planowania mobilizacyjnego rozwinięcia brygady;
- Odpowiedź:
- a) rozkaz przełożonego;*
 - b) wytyczne przełożonych;*
 - c) wyciąg z zestawienia zadań mobilizacyjnych;*
 - d) „Instrukcja mobilizacyjna SZ RP” i „Instrukcja o gotowości bojowej wojsk” (z wzorami dokumentów);*
 - e) etaty, tabele i normy należności;*
 - f) ustalenia dotyczące osiągania wyższych stanów gotowości bojowej;*

- jakie czynniki należy uwzględnić w planowaniu mobilizacyjnego rozwinięcia brygady;

Odpowiedź:

- a) miejsca prowadzenia mobilizacji i termin jej zakończenia;*
- b) dyslokację JW i stopień zagrożenia rejonu prowadzenia mobilizacji;*
- c) stopień ukompletowania JW. oraz struktury organizacyjne czasu pokojowego i wojennego;*
- d) możliwości wykorzystania do realizacji zadań mobilizacyjnych własnych sił i środków;*
- e) wielkość i jakość potrzeb mobilizacyjnych;*
- f) wielkość i jakość zasobów uzbrojenia i sprzętu wojskowego, środków bojowych i materiałowych wykorzystywanych na logistyczne zabezpieczenie mobilizacji;*

- podać zasadnicze przedsięwzięcia w zakresie planowania mobilizacyjnego na szczeblu JW;

Odpowiedź:

- a) wypracowanie koncepcji mobilizacyjnego rozwinięcia;*
- b) opracowanie planu OWSGB;*
- c) określenie wielkości sił i środków potrzebnych do realizacji przedsięwzięć mobilizacyjnych;*
- d) ustalenie potrzeb mobilizacyjnych;*
- e) sprecyzowanie sposobu powołania (pobrania) potrzeb mobilizacyjnych oraz świadczeń;*
- f) określenie sposobu uruchamiania i kierowania mobilizacją;*
- g) ustalenie sposobu ewakuacji zasobów uzbrojenia i sprzętu wojskowego, środków bojowych i materiałowych do rejonów alarmowych;*
- h) ustalenie sposobu wyposażenia pododdziałów w środki zabezpieczenia logistycznego;*
- i) sprecyzowanie przedsięwzięć związanych z prowadzeniem mobilizacji w warunkach zakłóceń;*
- j) określenie sposobu przekazania ponadetatowego stanu osobowego, środków materiałowych oraz obiektów koszarowych po zakończeniu mobilizacji;*
- k) określenie przedsięwzięć zabezpieczenia bojowego mobilizacji;*

CZEŚĆ GŁÓWNA – 75 ’

1.1 Ustalenie aktualnego położenia.

Pierwsza faza procesu dowodzenia to **ustalenie aktualnego położenia** (*patrz zał. nr 2 i 3*). Ustalenie aktualnego położenia zapoczątkowuje proces decyzyjny (dowodzenia) i tworzy warunki do dobrego opracowania planu mobilizacyjnego rozwinięcia brygady. Następuje wtedy uaktualnienie i zebranie wszelkich informacji (*wiadomości*) przez poszczególne komórki sztabu niezbędne do rozpoczęcia procesu planowania mobilizacyjnego.

Uwaga metodyczna:

Zagadnienie to należy przeprowadzić w formie pytań skierowanych do poszczególnych osób funkcyjnych, reprezentujących poszczególne sekcje brygady, pytani powinni określić za co są odpowiedzialni w procesie planowania mobilizacyjnego rozwinięcia, jakie dane muszą ciągle aktualizować i w jakim celu.

- **sekcja personalna (1)** w brygadzie odpowiada za koordynację działalności mobilizacyjno – uzupełnieniowej, w związku z tym zbiera i porządkuje wszelkie informacje przydatne w procesie planowania mobilizacyjnego rozwinięcia:
 - uaktualnia dokumentację mobilizacyjną (*w związku ze zmianami zawartymi w „Instrukcji o gotowości bojowej wojsk” oraz „Instrukcji mobilizacyjnej SZ RP”*);
 - przygotowuje dane do szkolenia kadry w zakresie zaistniałych zmian w instrukcji gotowości bojowej i mobilizacyjnej;
 - uaktualnia księgi etatowe brygady i jednostek mobilizowanych według nowych etatów;
 - analizuje wykazy wydzielania żołnierzy zawodowych na załączki przesłane przez przełożonych;
- **sekcja rozpoznania (2)** ciągle aktualizuje dane konieczne do opracowania oceny zagrożenia garnizonu:
 - wielkość i znaczenie mniejszości narodowych w garnizonie Morąg i okolicach;
 - działalność grup przestępczych w regionie;
 - możliwość oddziaływania grup dywersyjno-rozpoznawczych i specjalnych przeciwnika;

- dyslokację jednostek wojskowych przeciwnika i możliwości ich oddziaływania w początkowym okresie konfliktu oraz przewidywane kierunki prowadzenia operacji;
- **sekcja operacyjna (3)** zbiera oraz aktualizuje informacje dotyczące:
 - środowiska (*teren, pogoda, ludność*);
 - systemu alarmowania kadry i pracowników cywilnych (*razem z sekcją dowodzenia i łączności*);

Ponadto, sekcja operacyjna odpowiada za graficzne zobrazowanie aktualnego położenia brygady, które przedstawia się na mapie sytuacyjnej (folii), która powinna zawierać:

- położenie brygady;
 - dyslokację pododdziałów brygady (*szkic*);
 - położenie TOAW zabezpieczających mobilizacyjne rozwinięcie brygady;
 - zagrożenia brygady i garnizonu;
-
- **sekcja logistyki (4)** uzupełnia dane potrzebne do obliczenia potrzeb mobilizacyjnych brygady w zakresie środków transportowych (*maszyn*), wykorzystania świadczeń, sposobu gromadzenia uzbrojenia i sprzętu wojskowego, środków bojowych i materiałowych w zapasach wojennych poprzez aktualizację:
 - etatów czasu „P” i „W” 16 BZ i jednostek mobilizowanych;
 - tabeli i norm należności do etatów jednostek;
 - ewidencji uzbrojenia i sprzętu wojskowego, środków bojowych i materiałowych użytku bieżącego (UB) i zapasów wojennych;
 - zleceń-asygnat na pobranie (*przekazanie*) uzbrojenia i sprzętu wojskowego, środków bojowych i materiałowych;
 - wykazów przedsiębiorstw i gmin wydzielających środki transportowe i maszyny dla uzupełnienia potrzeb mobilizacyjnych brygady oraz jednostek mobilizowanych;

 - **sekcja dowodzenia i łączności (6)** ciągle pracuje nad doskonaleniem systemu łączności potrzebnego dla sprawnego działania systemu alarmowania kadry, a także kierowania mobilizacyjnym rozwinięciem brygady oraz utrzymywania łączności z TOAW.

1.2 Analiza zadania mobilizacyjnego.

Uwaga metodyczna:

W zagadnieniu tym wszyscy oficerowie występują w roli dowódcy brygady.

Analiza zadania rozpoczyna II fazę procesu decyzyjnego (patrz zał. nr 2 i 3), którym jest planowanie mobilizacyjnego rozwinięcia i stanowi element oceny sytuacji.

Analizę zadania mobilizacyjnego prowadzą dowódca i szef sztabu, jak również kierownicy poszczególnych komórek organizacyjnych sztabu. Zadanie mobilizacyjne to określony zakres czynności ujęty w „wyciągu z zestawienia zadań mobilizacyjnych”, obligujący dowódcę jednostki wojskowej do wykonania ich w czasie mobilizacyjnego rozwinięcia.

Analizując zadanie należy rozpatrzyć:

- Zamiar działania przełożonego, czyli wstępną koncepcję mobilizacyjnego rozwinięcia 16 DZ (patrz założenie nr 1/Mob.), a następnie zrozumieć jaka jest rola 16 BZ w planie działania dowódcy dywizji i w jaki sposób można wesprzeć tą koncepcję.

Zgodnie z koncepcją mobilizacyjnego rozwinięcia 16 DZ i obowiązującymi ustaleniami dowódcy dywizji brygada musi być przygotowana do prowadzenia mobilizacji w trybie alarmowym i nakazowym (w MSD lub w RA). W trybie alarmowym 16 BZ przechodzi na wojenny stan etatowy w stanie gotowości bojowej - „zagrożenie wojenne”(GBZW), w tym stanie ma także zmobilizować 16 bo, w pełnej gotowości bojowej (PłGB) należy rozwinąć do etatu czasu „W” pozostałe jednostki mobilizowane przez brygadę. Pamiętać należy, że podstawowym sposobem prowadzenia mobilizacji będzie tryb nakazowy, a uruchomienie mobilizacji nastąpi najprawdopodobniej „na rozkaz”.

- Co jest istotą mojego zadania, czyli jakie zadania mobilizacyjne otrzymała 16 BZ i czas jego wykonania ?

W dniu* brygada otrzymała wyciąg z zestawienia zadań mobilizacyjnych (patrz zał. nr 4) i została zaliczona do II zestawu mobilizacyjnego i ma za zadanie przejść na wojenny stan etatowy w czasie TM – M7 oraz osiągnąć gotowość do podjęcia działań w czasie TG - N21, ponadto ma sformować od nowa według etatu czasu wojennego:

* datę określi autor ćwiczenia;

- 16 bo w czasie TM – M10 z czasem osiągnięcia gotowości do działań 181 dób
- 101 brr w czasie TM - M5 z czasem osiągnięcia gotowości do działań 20 dób;
- KG Morąg w czasie TM – M12 z czasem osiągnięcia gotowości do działań 70 dób;
- 16 bzapas w czasie TM – M20 z czasem osiągnięcia gotowości do działań 365 dób;

Wszystkie czynności planistyczne związane z wykonaniem planu OWSGB należy wykonać do dnia*, zaś gotowość mobilizacyjną należy osiągnąć do dnia

- Ograniczenia – ograniczeniami mogą być czas, przestrzeń, posiadane środki i zapasy, wsparcie logistyczne. Należy przeanalizować, co ogranicza swobodę planowania mobilizacyjnego?
 - a) w związku z nowymi ustaleniami dotyczącymi działalności mobilizacyjnej wprowadzonymi w siłach zbrojnych, należy przed rozpoczęciem planowania i organizowania mobilizacyjnego rozwinięcia brygady zapoznać kadrę z nowymi ustaleniami;
 - b) brygada posiada około dni na zaplanowanie mobilizacyjnego rozwinięcia, ale termin osiągnięcia gotowości mobilizacyjnej* powoduje, że część prac organizacyjno – planistycznych należy prowadzić równolegle, aby jak najszybciej przekazać zapotrzebowania na uzupełnienie potrzeb mobilizacyjnych oraz wykorzystanie świadczeń do WKU;
 - c) ukompletowanie brygady w stanie osobowym w stosunku do etatu czasu „W” wynoszące około 65% pozwala na wykonanie czynności mobilizacyjnych w dużej mierze własnymi siłami, należy się zastanowić czy uzupełnienie zasadnicze do części JW mobilizowanych, nie należałoby powołać siłami AKJW, jednak w przypadku jednoczesnego uruchamiania mobilizacji 16 BZ oraz jednostek mobilizowanych i konieczności przeniesienia mobilizacji do RA, mogą nastąpić problemy z ewakuacją zapasów wojennych, stąd konieczność wykorzystania świadczeń i MRA;
 - d) w celu jak najszybszego przekazania zapotrzebowań na uzupełnienie potrzeb mobilizacyjnych oraz wykorzystanie świadczeń do WKU - należy w pierwszej kolejności obliczyć potrzeby mobilizacyjne i opracować wstępną koncepcję mobilizacyjnego rozwinięcia brygady, aby sekcja personalna i

* datę określi autor ćwiczenia

logistyczna mogły przystąpić do obliczenia sił i środków potrzebnych do zabezpieczenia czynności mobilizacyjnych czyli sposobu wykorzystania świadczeń (organizacja akcji kurierskich i elementów bazy mobilizacyjnej, pobieranie oraz ewakuacja uzbrojenia i sprzętu wojskowego, środków bojowych i materiałowych do RA, rozkonserwowanie sprzętu);

- Czy w ostatnim okresie nastąpiły jakieś istotne zmiany położenia? – należy sprawdzić, czy w otoczeniu brygady nastąpiły jakieś istotne zmiany mogące mieć wpływ na proces planowania mobilizacyjnego w brygadzie?
 - a) z informacji uzyskanych z odprawy u dowódcy dywizji wiadomo, że brygada z dniem * przechodzi na nową strukturę organizacyjną w czasie pokoju o ukompletowaniu stanem osobowym 65%.
 - b) w wyniku zmian administracyjno - gospodarczych w kraju i regionie, brygada musi rozpocząć współpracę ze zmienioną administracją publiczną oraz nowymi podmiotami gospodarczymi zabezpieczającymi mobilizacyjne rozwinięcie brygady;
- Wnioski z analizy zadania mobilizacyjnego:
 - 1) Przed przystąpieniem do prac planistycznych należy przeprowadzić szkolenie kadry w zakresie zaistniałych zmian w problematyce mobilizacyjnej;
 - 2) Mobilizacyjne rozwinięcie brygady zaplanować w dwu wariantach – w trybie nakazowym (zasadniczy sposób) oraz w trybie alarmowym;
 - 3) Zasadnicze miejsce prowadzenia mobilizacji planować w MSD, uwzględnić możliwość mobilizacji w rejonie alarmowym;
 - 4) Posiadany czas na osiągnięcie gotowości mobilizacyjnej przez brygadę powoduje konieczność prowadzenia części prac planistycznych metodą równoległą i obliguje do szybkiego obliczenia potrzeb mobilizacyjnych oraz wypracowania „*Koncepcji mobilizacyjnego rozwinięcia 16 BZ*” celem opracowania i przekazania zapotrzebowań do WKU;
 - 5) Wysokie ukompletowanie stanem osobowym brygady w stosunku do etatu czasu „W” pozwala na wykonanie dużej części czynności w czasie OWSGB stanem etatowym brygady;
 - 6) Niski procent ukompletowania w stosunku do etatu czasu „W” w zakresie samochodów ciężarowo – terenowych i szosowych o średniej ładowności, powoduje konieczność planowania doraźnych świadczeń rzeczowych celem wykonania zadań logistycznych w okresie prowadzenia mobilizacji;

- 7) Nawiązać ścisłą współpracę z nowymi podmiotami realizującymi zadania w zakresie zabezpieczenia procesu mobilizacji;

Po analizie zadania dowódca i szef sztabu przygotowują wytyczne do dalszej pracy sztabu (*które będą przekazane podczas informowania operacyjnego*), natomiast szef sztabu podaje terminy niezbędne do opracowania przez sekcję operacyjną – *planu pracy sztabu*:

-* otrzymanie nowego zadania mobilizacyjnego przez brygadę;
- informowanie operacyjne (termin określają słuchacze);
- ocena sytuacji mobilizacyjnej (termin określają słuchacze);
- odprawa koordynacyjna – opracowanie wstępnej koncepcji mobilizacyjnego rozwinięcia brygady (termin określają słuchacze);
- odprawa decyzyjna (termin określają słuchacze);
- wydanie wytycznych do opracowania planu OWSGB (termin określają słuchacze);
-* zakończenie prac związanych z opracowaniem planu OWSGB;
-* osiągnięcie gotowości mobilizacyjnej;

1.3 Wykonanie planu pracy sztabu

Uwaga metodyczna:

W zagadnieniu tym oficer wyznaczony do pełnienia funkcji kierownika sekcji operacyjnej omawia przygotowany w czasie nauki własnej „plan pracy sztabu” (na folii).

Komórka operacyjna (3) zgodnie z wytycznymi szefa sztabu przygotowuje **plan pracy sztabu** (załącznik nr 3), jest to inaczej harmonogram zasadniczych przedsięwzięć planistycznych, który jest wykonywany dla wszystkich sekcji (1,2,3,4,6). Plan pracy sztabu może być wykonany w formie tabelarycznej (forma jest dowolna), zawiera on wówczas:

- wykonawców (ich stanowiska służbowe);
- zakres działania (wyszczególnienie czynności);
- terminy;

* datę określi autor ćwiczenia;

PLAN PRACY SZTABU (wariant)

Plan pracy sztabu							Czas przedsięwzięcia												
Jednostka wojskowa Sztab 16BZ																			
Stanowisko służbowe						 miesiąc			 miesiąc			miesiąc				
							Ty- dzień	I	II	III	IV	I	II	III	IV	I	II	III	IV
D-ca	Szef sztabu	Sekcja - 1	Sekcja - 2	Sekcja - 3	Sekcja - 4	Sekcja - 6	PROCEDURA (ZAKRES DZIAŁANIA)	Czas/ godz./											
							Przyjęcie zadania - rozkazu	0,5	■										
*		*	*	*	*	*	Informowanie operacyjne - zapoznanie sztabu z zadaniem, wydanie wytycznych do oceny sytuacji mobilizacyjnej (warunków mob. rozwinięcia)	1	■										
							Ocena sytuacji mobilizacyjnej w poszczególnych sekcjach brygady.	7 (dni)		■									
*							Odprawa koordynacyjna – przedstawienie przez kierowników sekcji wniosków z oceny warunków mobilizacyjnego rozwinięcia brygady i opracowanie danych do koncepcji	5		■									
		*	*	*	*	*	Odprawa decyzyjna – wybór i ogłoszenie przez dowódcę wstępnej koncepcji mobilizacyjnego rozwinięcia 16 BZ	2		■									
*		*	*	*	*	*	Wydanie wytycznych do opracowania planu OWSGB 16 BZ.	0,5			■								
*	*						Opracowanie planu OWSGB 16 BZ	30 (dni)			■	■	■	■					
							Wdrożenie planu OWSGB – osiągnięcie gotowości mobilizacyjnej	25 (dni)						■	■	■	■		

- - odpowiedzialny;
- - współodpowiedzialny;
- * - uczestniczy;

1.4 Informowanie operacyjne - wydanie wytycznych do oceny sytuacji mobilizacyjnej brygady.

Plan przebiegu informowania operacyjnego (załącznik nr 3) przygotowuje szef sztabu wspólnie z oficerami sekcji operacyjnej (3). Celem tego spotkania jest zapoznanie osób funkcyjnych z otrzymanym zadaniem mobilizacyjnym, aktualnym stanem informacji, wnioskami z analizy zadania, wytycznymi do dalszej pracy sztabu związanymi z oceną sytuacji mobilizacyjnej oddziału. Uczestniczą w nim kierownicy poszczególnych sekcji brygady (1, 2, 3, 4, 6), prowadzi je osobiście szef sztabu.

Informowanie operacyjne może obejmować:

- zamiar przełożonego (patrz założenie nr 1/Mob.);
- zapoznanie z zadaniem mobilizacyjnym brygady (patrz zał. nr 4), może być przygotowany do prezentacji i omówienia na folii;
- wnioski z analizy zadania mobilizacyjnego (na folii);
- problemy dowodzenia (np.: wydanie wytycznych do opracowania oceny sytuacji mobilizacyjnej);

W końcowej fazie informowania wydawane są wytyczne przez dowódcę (szefa sztabu) dla poszczególnych komórek sztabu brygady do oceny sytuacji mobilizacyjnej (warunków mobilizacyjnego rozwinięcia):

(1) sekcja personalna:

- naliczenie potrzeb mobilizacyjnych (w zakresie żołnierzy rezerwy) dla brygady i jednostek mobilizowanych;
- skalkulowanie sił i środków potrzebnych do zabezpieczenia procesu mobilizacji brygady (wspólnie z sekcją logistyki);
- określenie sposobu powołania (pobrania) uzupełnienia;
- sposób organizacji elementów bazy mobilizacyjnej (wspólnie z sekcją logistyki);

(2) sekcja rozpoznania:

- ocena zagrożenia MSD (RA) oraz regionu w czasie pokoju, kryzysu i wojny;
- określenie możliwych zakłóceń procesu mobilizacji i sposobów ich przewyżnienia;

(3) sekcja operacyjna:

- charakterystyka regionu (garnizonu) pod względem geograficznym, gospodarczym i demograficznym;
- opracowanie harmonogramu wykonania poszczególnych dokumentów planu OWSGB;

- określenie sposobu alarmowania kadry (razem z sekcją dowodzenia i łączności);
 - określenie sposobu dowodzenia i kierowania mobilizacyjnym rozwinięciem brygady;
 - przygotowanie planu rekonesansu zapasowego rejonu alarmowego oraz dróg dojazdowych;
- (4) sekcja logistyki:
- naliczenie potrzeb mobilizacyjnych (w zakresie środków transportowych i maszyn) dla brygady i jednostek mobilizowanych;
 - skalkulowanie potrzeb w zakresie wykorzystania świadczeń (wspólnie z sekcją personalną);
 - sposób przyjęcia środków transportowych (maszyn) z gospodarki narodowej;
 - sposób organizacji elementów bazy mobilizacyjnej realizujących zadania logistyczne;
 - określenie sposobu zgromadzenia uzbrojenia i sprzętu wojskowego, środków bojowych i materiałowych w zapasach wojennych;
 - określenie sposobu zakwaterowania, żywienia i pomocy medycznej;
- (6) sekcja wsparcia dowodzenia i łączności:
- określenie organizacji łączności w czasie dowodzenia i kierowania mobilizacyjnym rozwinięciem brygady;
 - określenie organizacji alarmowania kadry i pracowników cywilnych uczestniczących w procesie mobilizacyjnego rozwijania brygady;
 - określenie zakłóceń mogących wystąpić w systemie łączności i sposoby ich niwelowania;

Załączniki:

nr 1 – Struktura dowództwa brygady (wariant)

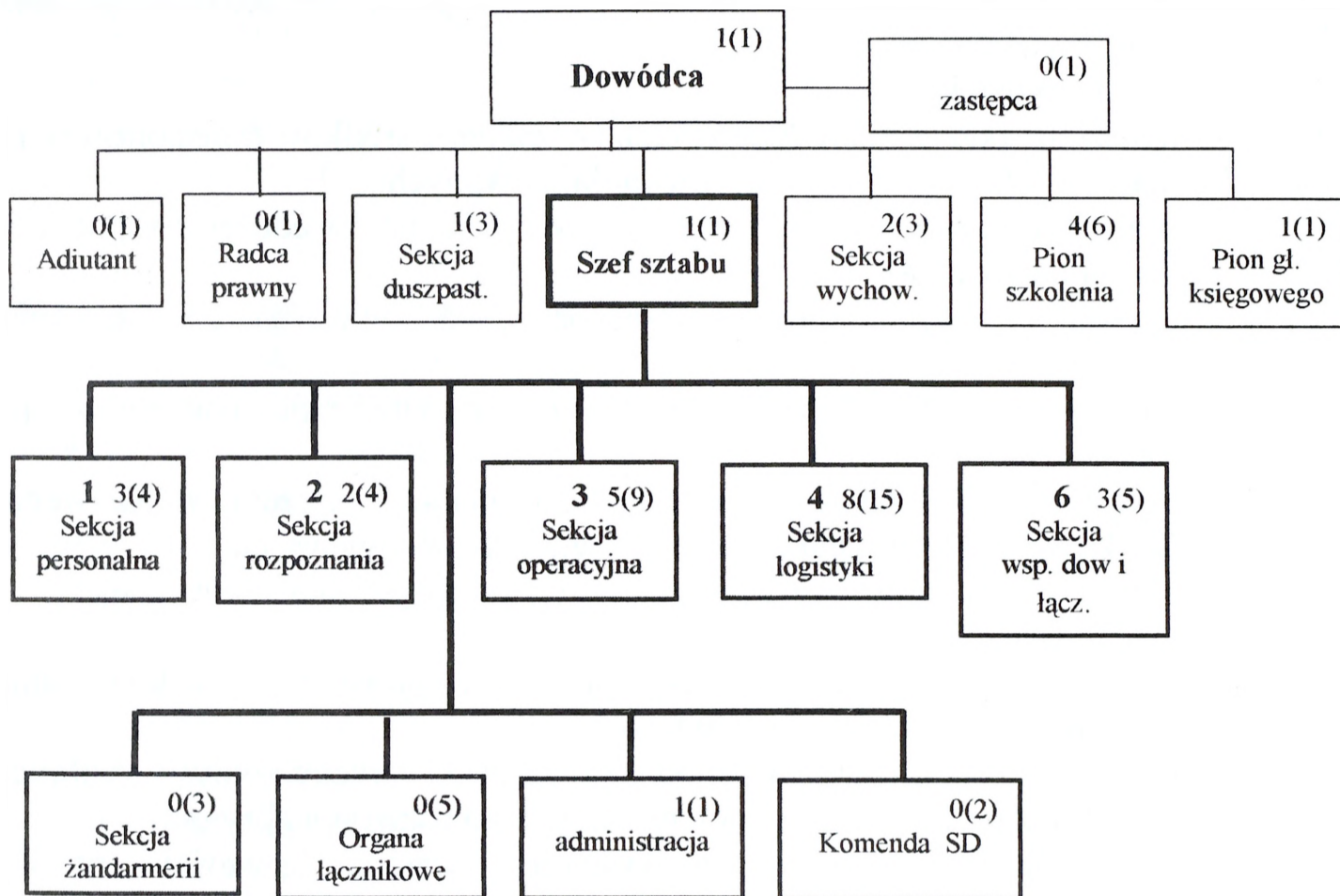
nr 2 – Fazy procesu decyzyjnego dowódcy JW po otrzymaniu zadania mobilizacyjnego

nr 3 – Planowanie mobilizacyjnego rozwinięcia w jednostce wojskowej brygadzie

nr 4 – Wyciąg z zestawienia zadań mobilizacyjnych POW dla 16 BZ

Załącznik nr 1
do zaj. nr 1

Struktura dowództwa brygady (wariant)



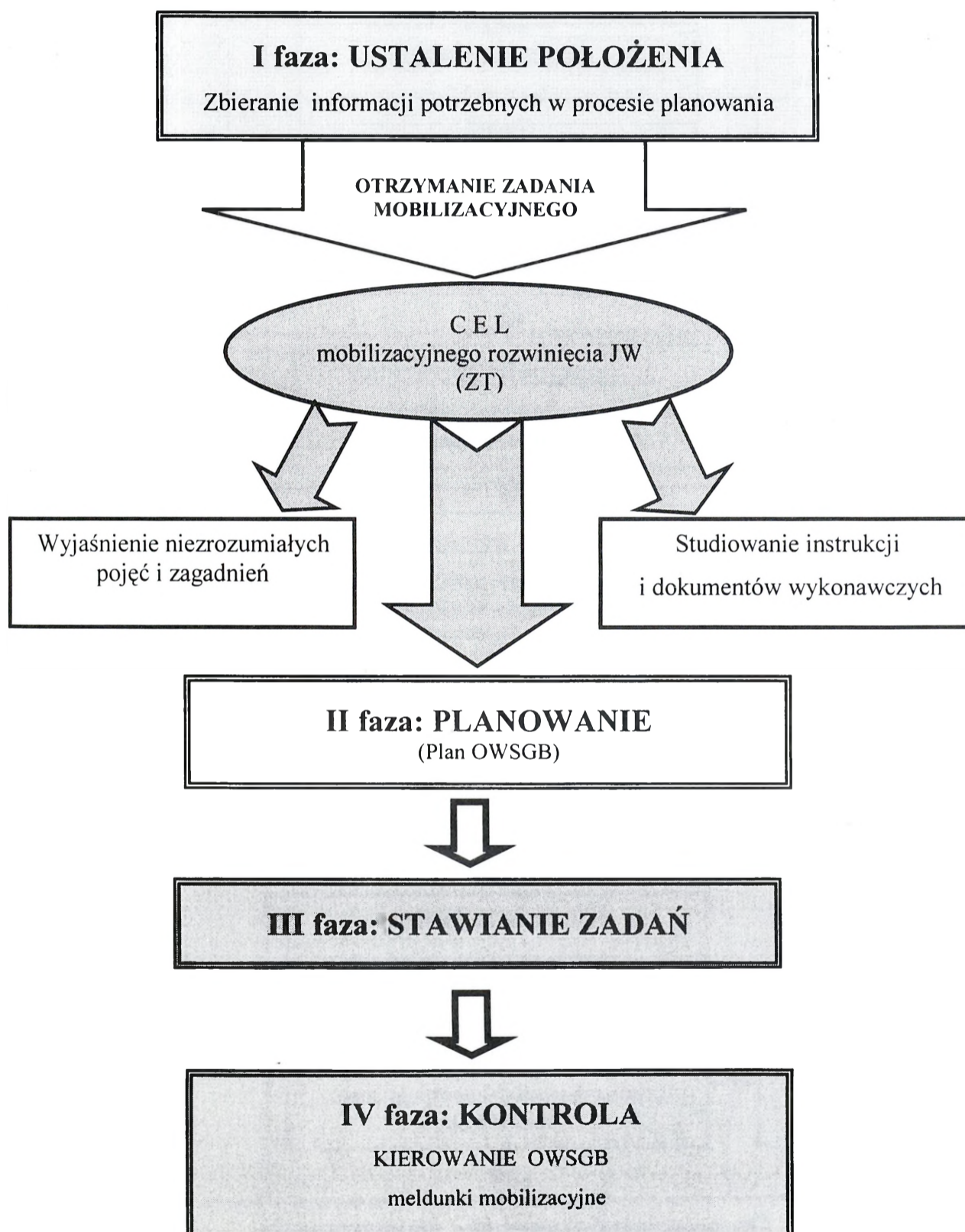
LEGENDA:

- grupa dowódcy

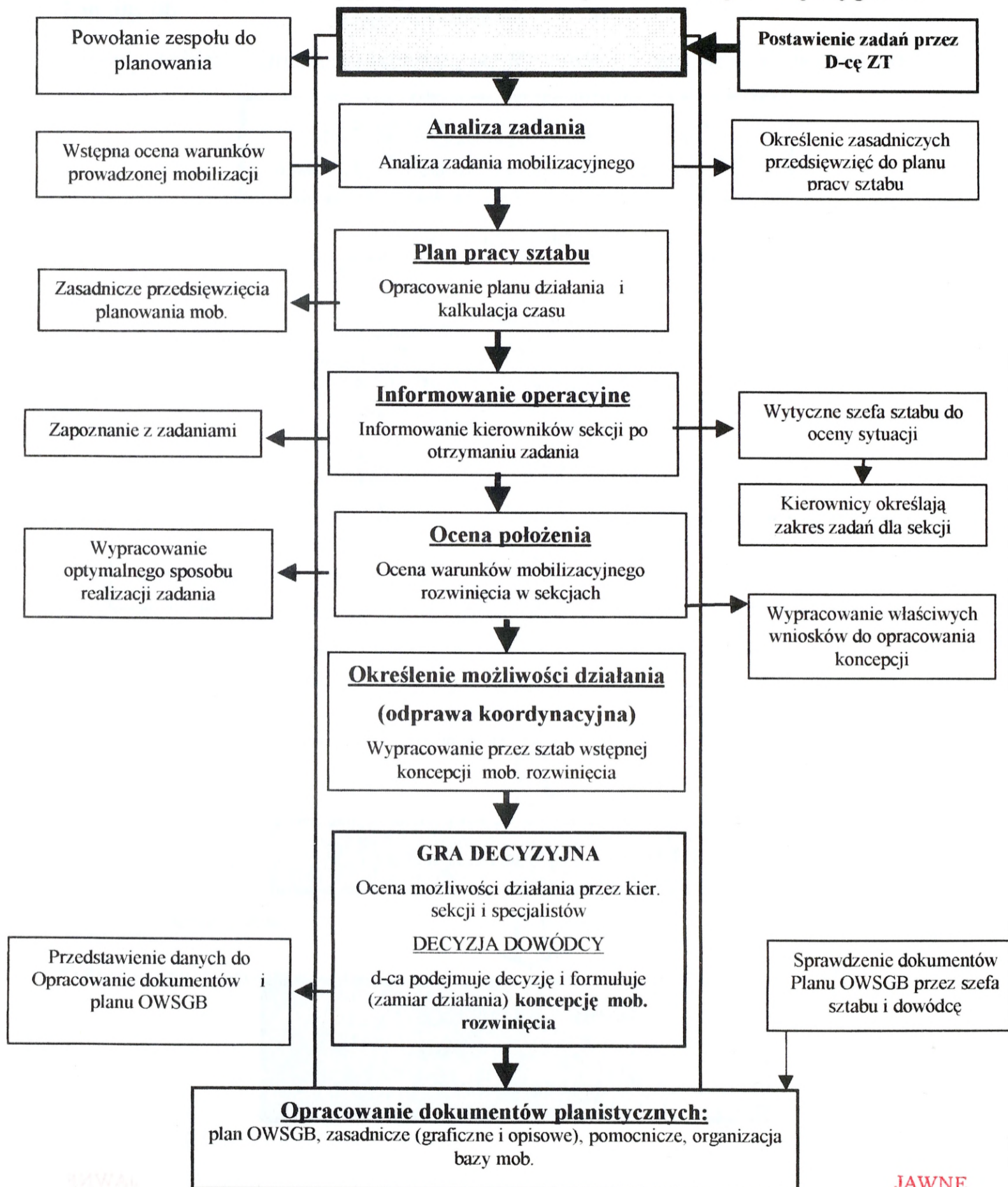
- sztab brygady

*) dane podane w nawiasie – etat czasu „W”;

Fazy procesu decyzyjnego dowódcy JW po otrzymaniu zadania mobilizacyjnego



Planowanie mobilizacyjnego rozwinięcia w jednostce wojskowej brygadzie



JAWNE

~~zastrzeżone~~Załącznik nr 4
do zaj. nr 1

Wyciąg z zestawienia zadań mobilizacyjnych POW dla 16 BZ

Lp.	Nazwa JW	Podl. organiz.	Identyfikator	Nr Ep	Zadanie mob.	Zestaw	TM	TG	MSD	Podl. operac	Odpowiedz. za mob. rozwinięcie
			Nr mob. JW	Nr Ew		Kategoria					
1	16 BZ	POW	9563456	30	Rozw. do Ew	II	7	21	Morąg	IKZ	d-ca 16 BZ
			B - 912	145		5					
2	101 brr	POW	9708634		Sformować od nowa	II	5	20	Morąg	IKZ	d-ca 16 BZ
			A - 342	325		6					
3	KG Morąg	POW	9463708		Sformować od nowa	III	12	70	Morąg	POW	d-ca 16 BZ
			K - 444	174		7					
4	16 bo	POW	8748760		Sformować od nowa	III	10	181	Morąg	IKZ	d-ca 16 BZ
			B - 100	054		9					
5	16 bzapas	POW	0867850		Sformować od nowa	IV	20	365	Morąg	IKZ	d-ca 16 BZ
			K - 333	135		10					

JAWNE

~~zastrzeżone~~

Strona 23 z 70

2. ZAJĘCIE nr 2/120

TEMAT: Ocena warunków mobilizacyjnego rozwinięcia brygady.

CEL:

- pogłębianie wiedzy teoretycznej z zakresu organizacji pracy dowództwa podczas planowania mobilizacyjnego rozwinięcia brygady;
- doskonalenie w zakresie praktycznego rozwiązywania problemów w trakcie oceny warunków mobilizacyjnego rozwinięcia brygady;
- doskonalenie w wykonywaniu czynności dowódczych i sztabowych na określonym stanowisku służbowym w brygadzie;

MIEJSCE I CZAS TRWANIA ZAJĘCIA:

- sala wykładowa;
- 2 x 45 minut

ZAGADNIENIA SZKOLENIOWE:

- 1) Ocena sytuacji (warunków mobilizacyjnego rozwinięcia) w poszczególnych komórkach organizacyjnych sztabu w aspekcie przygotowania wariantów mobilizacyjnego rozwinięcia brygady;
- 2) Odprawa koordynacyjna – przedstawienie przez kierowników sekcji wniosków z oceny warunków mobilizacyjnego rozwinięcia brygady;
- 3) Odprawa decyzyjna – wybór wariantu działania - określenie wstępnej koncepcji mobilizacyjnego rozwinięcia brygady przez dowódcę;
- 4) Wydanie wytycznych do opracowania planu OWSGB;

WSKAZÓWKI ORGANIZACYJNO METODYCZNE:

- do zajęć nakazać przygotowanie:
 - oceny przeciwnika i zagrożeń garnizonu na folii (sekcja rozpoznania - 2);
 - ocena terenu na folii (sekcja operacyjna – 3);
 - obliczenie potrzeb mobilizacyjnych na folii (sekcja personalna – 1 oraz sekcja logistyki – 4);
 - kalkulacje odnośnie organizacji elementów bazy mobilizacyjnej na folii (sekcja personalna – 1 oraz sekcja logistyki – 4);
 - oficerowie z sekcji brygady są także przygotowani do omawiania innych elementów wchodzących w skład oceny warunków mobilizacyjnego rozwinięcia;

PRZEBIEG ZAJĘCIA:CZEŚĆ WSTEPNA – 10 '

- podanie tematu, celu i zagadnień zajęcia drugiego;
- pytania kontrolne (*propozycja*):
 - określić na podstawie planu pracy sztabu – aktualny czas operacyjny i czynności wykonywane przez sztab brygady?

Odpowiedź:

Jest, aktualnie sztab brygady przystępuje do oceny warunków mobilizacyjnego rozwinięcia w poszczególnych sekcjach.*

CZEŚĆ GŁÓWNA – 75 '**2.1 Ocena sytuacji w poszczególnych komórkach organizacyjnych sztabu w aspekcie przygotowania wariantów mobilizacyjnego rozwinięcia brygady.*****Uwaga metodyczna:***

Zagadnienie to należy przeprowadzić w formie pytań skierowanych do poszczególnych osób funkcyjnych, reprezentujących poszczególne sekcje brygady, pytani powinni określić za co są odpowiedzialni w trakcie oceny warunków mobilizacyjnego rozwinięcia oraz jakie dane muszą opracować.

* datę określi autor ćwiczenia;

Ocena sytuacji prowadzona jest we wszystkich sekcjach brygady, jest to praca zespołowa prowadzona równolegle. Poprzez systematyczną analizę wszystkich czynników wpływających na realizację zadania wyodrębnia się najlepsze warianty (sposoby) działania w aktualnej sytuacji. Kolejność, treść i zakres oceny sytuacji zależy przede wszystkim od zadania, położenia brygady i powinna zawierać:

a) ocenę wojsk przeciwnika:

- możliwości oddziaływania p-ka w czasie pokoju, kryzysu i początkowego okresu konfliktu (sekcja rozpoznania - 2);
- zakłócenia i przeciwdziałanie zakłóceniom w procesie mobilizacji (sekcja rozpoznania - 2);

b) ocenę środowiska:

- charakterystyka terenu (sekcja operacyjna - 3);
- ocena warunków atmosferycznych (sekcja operacyjna - 3);
- ocena warunków demograficznych (sekcja operacyjna - 3);

c) ocena wojsk własnych:

- przedstawienie potrzeb mobilizacyjnych w stanie osobowym oraz środkach transportowych i maszynach dla 16 BZ i jednostek mobilizowanych (sekcja personalna – 1 i logistyczna – 4);
- sposób wykorzystania świadczeń (sekcja personalna – 1 i logistyczna – 4);
- sposób organizacji elementów bazy mobilizacyjnej (sekcja personalna – 1 i logistyczna – 4);
- organizacja powołania uzupełnienia (świadczeń) do 16BZ i jednostek mobilizowanych (sekcja personalna – 1);
- wsparcie logistyczne mobilizacyjnego rozwinięcia brygady (sekcja logistyczna – 4);
- łączność i dowodzenie w czasie mobilizacji brygady (sekcja operacyjna – 3 oraz dowodzenia i łączności - 6);
- zabezpieczenie bojowe mobilizacyjnego rozwinięcia brygady (sekcja operacyjna – 3);

W trakcie prowadzonej oceny sytuacji, po rozwiązaniu poszczególnych problemów, mogą być prowadzone odprawy koordynacyjne, których celem jest rozwiązanie określonego problemu. Ponadto w czasie trwania oceny sytuacji powinna następować wymiana informacji pomiędzy poszczególnymi sekcjami brygady.

2.2 Odprawa koordynacyjna – przedstawienie przez kierowników sekcji wniosków z oceny warunków mobilizacyjnego rozwinięcia brygady.

Na podstawie przeprowadzonej oceny warunków mobilizacyjnego rozwinięcia w poszczególnych komórkach sztabu, ich kierownicy w obecności dowódcy i szefa sztabu przedstawiają wyniki pracy swoich sekcji:

Meldunek kierownika sekcji rozpoznania (2):

Z charakteru oraz położenia geograficznego garnizonu Morąg wynikają możliwości oddziaływania przeciwnika:

- znaczne obszary leśne w okolicach garnizonu (na południu duży kompleks leśny - „*Sosny Taborskie*”) oraz liczne jeziora, stwarzają dogodne warunki do działania grup zbrojnego podziemia, grup specjalnych i dywersyjnych w liczbie od 10 do 18 (po rozpoczęciu działań liczba tego typu grup może wzrosnąć do 20 –30);
- ze względu na obecność w garnizonie i okolicach dużej liczby obcokrajowców z krajów byłego ZSRR zatrudnionych w prywatnych firmach oraz mniejszości narodowej o wyznaniu prawosławnym istnieją warunki do działania siatek wywiadowczych i grup sabotażowych (szczególnie w okresie eskalacji napięć w stosunkach międzynarodowych);
- odległość od północnej granicy kraju (ok. 50 km) stwarza możliwości do działania środków radio-elektronicznych (rozpoznania i WRE⁵) przeciwnika jeszcze w czasie pokoju;
- po rozpoczęciu działań wojennych (ze względu na niewielką odległość garnizonu od granicy – ok. 50 km) 16 BZ narażona jest na oddziaływanie lotnictwa i rakiet taktycznych przeciwnika, obiektami ataku mogą być: MSD brygady, baterie plot brygady na SO, garnizonowy węzeł łączności, wojskowe osiedle mieszkaniowe, węzeł drogowy w garnizonie;

Powyższa działalność przeciwnika może doprowadzić do znacznego opóźnienia procesu mobilizacji poprzez oddziaływania na:

- a) system alarmowania i kierowania mobilizacyjnym rozwinięciem brygady;
 - zerwanie łączności przewodowej (zniszczenie garnizonowego węzła łączności, niszczenie sieci łączności - dywersja);
 - obezwładnienie SD brygady (oficer dyżurny, ZKMRJ);

⁵ R-949, występuje w siłach zbrojnych Rosji, zakłóca łączność radioliniową na odl. do 100-200 km;
SPS-66, występuje w siłach zbrojnych Rosji, zakłóca środki OPL na odl. do 80-150 km;

- b) system powołania (pobrania) uzupełnienia mobilizacyjnego do brygady;
- dezorganizacja AKJW oraz AKAP – likwidacja kurierów (grupy dywersyjne, sabotaż);
 - zniszczenie WKU: Ostróda, Elbląg (grupy dywersyjne, sabotaż);
 - zniszczenie części urzędów gminnych (dywersja);
 - niekontrolowane ruchy ludności;
 - zniszczenie części zakładów GN uzupełniających potrzeby mobilizacyjne brygady (sabotaż, oddziaływanie ogniowe);
 - zniszczenia dróg, mostów węzłów komunikacyjnych (grupy dywersyjne, sabotaż, oddziaływanie ogniowe);;
 - dezorganizacja dowozu rezerw osobowych (grupy dywersyjne, sabotaż);
- c) system zabezpieczenia logistycznego brygady;
- straty w zapasach użytku bieżącego i wojennych (sabotaż, oddziaływanie ogniowe);
 - straty w sprzęcie i uzbrojeniu (sabotaż, oddziaływanie ogniowe);
 - dezorganizacja elementów bazy mobilizacyjnej (grupy dywersyjne, sabotaż);

Meldunek kierownika sekcji personalnej (1):

- a) Z różnicy w stanie osobowym między etatem czasu „W” a stanem ewidencyjnym (uwzględniając wydzielane i przyjmowane załączki) w 16 BZ oraz z różnicy między etatem czasu „W” a przyjmowanymi załączkami w jednostkach mobilizowanych wynika, że *etatowe potrzeby mobilizacyjne [Epm]* wynoszą **2001** żołnierzy rezerwy. Rozpatrując poszczególne JW etatowe potrzeby mobilizacyjne wynoszą:
- 16 BZ – 1260 żołnierzy;
 - 101 brr – 256 żołnierzy;
 - 16 bzapas – 233 żołnierzy;
 - 16 bo – 229 żołnierzy;
 - KG Morąg – 23 żołnierzy;
- b) Z wyżej wymienionej ilości żołnierzy rezerwy stanowiących etatowe potrzeby mobilizacyjne, można powołać mobilizacyjny rzut alarmowy (MRA), który stanowi do 20% Epm i wynosi dla:
- 16 BZ – 200 żołnierzy;
 - 101 brr – 50 żołnierzy;
 - 16 bzapas – 42 żołnierzy;
 - 16 bo – 45 żołnierzy;
 - KG Morąg – 4 żołnierzy;

Razem MRA dla 16 BZ oraz jednostek mobilizowanych wynosi 341 żołnierzy rezerwy;

c) Dla zapewnienia pełnego i właściwego ukompletowania 16 BZ i jednostek mobilizowanych, należy powołać 657 żołnierzy rezerwy w ramach **ponadetatowych potrzeb mobilizacyjnych [PEpm]** (GZU⁶ stanowiąca do 30% Epm plus nakładka);

- 16 BZ – 450 żołnierzy;
- 101 brr - 70 żołnierzy;
- 16 bzapas – 66 żołnierzy;
- 16 bo - 65 żołnierzy;
- KG Morąg - 6 żołnierzy;

d) Sposób powołania MRA, uzupełnienia zasadniczego [UZ] oraz uruchomienia świadczeń:

- 16 BZ: MRA – AKJW (25 kurierów), UZ – AKAP;
- 101 brr : MRA – AKJW (5 kurierów), UZ – AKJW (25 kurierów);
- 16 bzapas: MRA – AKJW (4 kurierów), UZ – AKAP;
- 16 bo: MRA – AKJW (4 kurierów), UZ – AKAP;
- KG Morąg: MRA – AKJW (1 kurier), UZ – AKJW (3 kurierów);
- doręczenie wezwań do wykonania **etatowych świadczeń rzeczowych** (pojazdy przeznaczone do wykorzystania w ramach MRA) – AKJW (17 kurierów);
- doręczenie wezwań do wykonania **etatowych świadczeń rzeczowych** (za wyjątkiem pojazdów przeznaczonych do MRA) – AKAP;
- doręczenie wezwań do wykonania **doraźnych świadczeń rzeczowych** dla 16BZ i 101 brr– AKJW (5 kurierów), dla pozostałych JW. - AKAP;
- doręczenie wezwań do wykonania **świadczeń osobistych** – AKJW (10 kurierów),

Łącznie do wykonania zadań w ramach AKJW należy przeznaczyć 99 żołnierzy zasadniczej służby wojskowej oraz 5 samochodów.

e) Organizacja elementów bazy mobilizacyjnej.

Uwzględniając etatowe i ponadetatowe potrzeby mobilizacyjne należy w brygadzie stworzyć warunki do przyjęcia łącznie 2658 żołnierzy rezerwy w MSD, uwzględniając wariant prowadzenia mobilizacji w rejonie alarmowym. Możliwość prowadzenia mobilizacji kolejnymi rzutami (*patrz zał. nr 1*) pozwoli na ograniczenie liczby organizowanych PPW do pięciu. Odpowiedzialni za organizację elementów bazy mobilizacyjnej:

⁶ Grupa zabezpieczenia ukompletowania;

Organizacja części elementów bazy mobilizacyjnej w M1 (do 12 godz.)

- ZKMRJ - bdow
- PKI – bdow
- PRT nr 1 i 2– krem;
- PRT nr 3 – PKS Morąg (w ramach świadczeń);
- PPW (dla MRA) – kzaop – przyjmuje MRA ze wszystkich pododdziałów

Organizacja PPW w przeddzień powołania rzutu UZ

- PPW nr 1 – bcz
- PPW nr 2 – 1bz
- PPW nr 3 – 2 bz
- PPW nr 4 – 3 bz

I rzut mobilizacyjny 16 BZ – przyjęcie żołnierzy rezerwy w M3

- PPW nr 1 – bcz + bdow, sztab
- PPW nr 2 – 1 bz + daplot

II rzut mobilizacyjny 16 BZ – przyjęcie żołnierzy rezerwy w M4

- PPW nr 3 – 2 bz + das
- PPW nr 4 – 3 bz

III rzut mobilizacyjny 16 BZ – przyjęcie żołnierzy rezerwy w M5

- PPW nr 2 – kzaop + kr

IV rzut mobilizacyjny 16 BZ – przyjęcie żołnierzy rezerwy w M6

- PPW nr 3 – krem + kmed
- PPW nr 4 – dappanc + ksap

V rzut mobilizacyjny 16 BZ – przyjęcie żołnierzy rezerwy w M7

- PPW nr 2 – kzapas

W wypadku jednoczesnego uruchomienia procesu mobilizacji 16 BZ i jednostek mobilizowanych, jednostki mobilizowane będą wykorzystywały PPW już zorganizowane przez pododdziały 16 BZ w kolejnych dniach mobilizacji, obsadę elementów bazy mobilizacyjnej będą stanowiły załączki i MRA tych jednostek oraz pracownicy wezwani w ramach świadczeń:

- PPW - MRA (obsada: żołn zaw.- z kzaop, 5 Św.O, 10 żołn. z kzaop);
- 101 brr – PPW nr 1 w dwóch rzutach w M4 i M5 (obsada: 2 załączki, 20 MRA, 5 Św.O);
- 16 bo – PPW nr 2 w dwóch rzutach w M9 i M10 (obsada: 2 załączki, 20 MRA, 3 Św.O);
- KG Morąg – PPW nr 4 w M11 (obsada: 1 załączki, 4 MRA, 5 Św.O);

- 16 bzapas – PPW nr 3 w M19 i M20 (obsada: 2 załączki, 20 MRA, 3 Św.O);

W razie mobilizacji w trybie nakazowym (bez mobilizacyjnego rozwinięcia 16 BZ) pododdziały brygady odpowiedzialne za organizację danego elementu bazy mobilizacyjnej przekazują obiekty do wykorzystania przez jednostkę mobilizowaną (załączki, MRA).

Meldunek kierownika sekcji operacyjnej (3):

a) ocena środowiska:

Garnizon *Morąg* znajduje się na terenie lesisto-jeziornym, charakterystycznym dla pojezierza warmińsko-mazurskiego, dlatego od wschodu miasto ogranicza jezioro *Narie* o powierzchni około 15 km², od zachodu jezioro *Nowa Ruda* o długości około 20 km i szerokości 1,5 km, od południa duży kompleks leśny *Sosny Toborskie* o powierzchni około 100 km² z jeziorem *Szeląg Wielki*, jedynie od północy występuje teren otwarty z małymi kompleksami leśnymi. Teren ten jest dogodny dla działania grup dywersyjnych, sabotażowych i rozpoznawczych, szczególnie narażone będą drogi i koleje. Sieć drogowa jest dobrze rozwinięta o stosunkowo dobrej nawierzchni, jednak duża wilgotność terenu będzie powodować zamglenia, a w warunkach zimowych gołoledź. Ważniejsze drogi komunikacyjne przebiegające przez teren garnizonu to:

- kolej *Malbork – Olsztyn*
- szosa łącząca *Morąg* z trasą E-77
- szosa *Pasłęk – Olsztyn*
- szosa *Morąg – Dobrze Miasto*

Garnizon zamieszkuje około 30 tys. mieszkańców, w tym około 7 tys. mężczyzn podlega powszechnemu obowiązkowi obrony. Mniejszości narodowe to ludność prawosławna – około 100 rodzin, ponadto na terenie *Morąga* pracuje w prywatnych firmach blisko 1000 osób z krajów byłego ZSSR, które mogą stanowić oparcie dla działań sabotażowych.

b) alarmowanie i dowodzenie w czasie mobilizacyjnego rozwinięcia brygady:

- W celu zapewnienia sprawnego funkcjonowania systemu alarmowania i powiadamiania kadry o uruchomieniu mobilizacji w brygadzie wykorzystuje się oficera dyżurnego brygady (TESA, LOTOS, łączność telefoniczna), służby dyżurne pododdziałów (łączność telefoniczna, łącznik). Niezależnie od wyżej wymienionych środków, należy wyznaczyć 20 łączników po kadre brygady z bdow (łącznicy zapasowi – 2bz);

- Kierowanie mobilizacyjnym rozwinięciem odbywać się będzie przy pomocy zespołu kierowania mobilizacyjnym rozwinięciem (ZKMRJ). Do ZKMRJ zostanie wydzielonych 5 oficerów i 2 chorążych ze sztabu brygady oraz samochód osobowo-terenowy z kierowcą.
 - Okresowy meldunek z przebiegu mobilizacji sporządzany będzie jako załącznik do meldunku bojowego z godziny 2.00 i 14.00 danego dnia mobilizacji.
- c) Zabezpieczenie bojowe w czasie mobilizacji:
- wzmocnienie ochrony i obrony koszar poprzez zorganizowanie dwóch patroli (12 żołnierzy z 1bz);
 - uruchomić posterunek obserwacji skażeń (POS) – bdow oraz posterunki obserwacji (PO) – każdy pododdział;
 - realizowanie obrony przeciwlotniczej poprzez wyjście na stanowiska ogniowe w rejon parku wozów bojowych części sił z dąbłot (2 x ZU-23-2, S-60, 2 x S-2M);
 - w rejonie alarmowym dodatkową ochronę i obronę obiektów realizować siłami obsad PPW, obrona plot jak w MSD, dodatkowe dwa patrole wydzielone zostaną ze składu 3 bz;

Meldunek kierownika sekcji logistyki (4):

Przed logistyką brygady w zakresie zabezpieczenia mobilizacyjnego rozwinięcia 16 BZ oraz jednostek mobilizowanych stoją następujące przedsięwzięcia:

a) ustalenie potrzeb mobilizacyjnych w zakresie środków transportowych i maszyn;

Uwzględniając różnicę między należnościami wynikającymi z etatu czasu „W” a stanem ewidencyjnym (z uwzględnieniem sprzętu będącego w naprawie, oczekującego na remont lub spisanie z ewidencji) **etatowe potrzeby mobilizacyjne [Epm]** w zakresie środków transportowych i maszyn 16 BZ i jednostek mobilizowanych wynoszą **685** pojazdów, **143** przyczepy oraz **6** maszyn, w tym:

- 16 BZ – 606 pojazdy, 140 przyczep, 6 maszyn;
- 101 brr - 43 pojazdy, 2 przyczepy;
- 16 bzapas – 28 pojazdy;
- 16 bo - 3 pojazdy;

- KG Morąg - 5 pojazdów, 1 przyczepa;

Z wyżej wymienionej ilości pojazdów stanowiących etatowe potrzeby mobilizacyjne, można powołać mobilizacyjny rzut alarmowy (MRA), który stanowi do 20% Epm i wynosi dla:

- 16 BZ – 100 pojazdów;
- 101 brr – 8 pojazdów;
- 16 bzapas – 5 pojazdów;
- 16 bo – 1 pojazd;
- KG Morąg – 1 pojazd;

Razem **MRA** dla 16 BZ oraz jednostek mobilizowanych wynosi **115** pojazdów;

Dla zapewnienia pełnego i właściwego ukompletowania 16 BZ i jednostek mobilizowanych w zakresie środków transportowych i maszyn wydziela się **ponadetatowe potrzeby mobilizacyjne [PEpm]**, jest to GZD⁷ i wynosi łącznie **192** pojazdy, w tym:

- 16 BZ – 170 pojazdów;
- 101 brr - 12 pojazdów;
- 16 bzapas – 8 pojazdów;
- 16 bo - 1 pojazd;
- KG Morąg - 1 pojazd;

b) zorganizowanie przyjęcia środków transportowych i maszyn pobieranych z gospodarki narodowej;

W celu sprawnego przyjęcia 877 pojazdów, 143 przyczep oraz 5 maszyn z gospodarki narodowej należy zorganizować trzy **punkty przyjęcia i rozdziału środków transportowych [PRT]**.

- PRT nr 1 (dla MRA) – organizuje krem, w razie mobilizacji tylko jednostek mobilizowanych, obsada w ramach wykorzystania świadczeń (10 pracowników, 2 x warsztat samochodowy, 2 x cysterny);
- PRT nr 2 – organizuje krem, w razie mobilizacji tylko jednostek mobilizowanych, obsada w ramach wykorzystania świadczeń (10 pracowników, 2 x warsztat samochodowy, 2 x cysterny);
- PRT nr 3 – przyjęcie pojazdów tylko dla 16 BZ, organizuje PKS Morąg w ramach świadczeń (10 pracowników, 2 x warsztat samochodowy, 2 x cysterny) – wydzielić 1 żołnierza zawodowego na kierownika PRT;

⁷ GZD – grupa zabezpieczenia dostarczenia (stanowiąca do 30% Epm);

- c) zgromadzenie zgodnie z etatem i należnościami uzbrojenia, sprzętu wojskowego, środków bojowych i materiałowych w zapasach wojennych oraz organizacja ich wydawania i ewakuowania do rejonów alarmowych;

Do dnia* zgromadzić w brygadzie zgodnie z etatem i należnościami uzbrojenie, sprzęt wojskowy, środki bojowe i materiałowe w zapasach wojennych dla 16 BZ i jednostek mobilizowanych. W celu sprawnego pobierania zapasów przez pododdziały do dnia* sporządzić szczegółowy harmonogram.

W celu sprawnej ewakuacji zapasów do rejonów alarmowych zorganizować grupy ewakuacyjne [GE]:

- **GE nr 1** – magazyn amunicji oraz zapasy amunicji zgromadzone w magazynach garnizonowych (30 ton):
 - 1 oficer (stan ewidencyjny);
 - 15 żołnierzy rezerwy (MRA);
 - 15 samochodów (stan ewidencyjny);

- **GE nr 2** – magazyn uzbrojenia:
 - 1 chorąży (stan ewidencyjny);
 - 10 żołnierzy rezerwy (MRA);
 - 5 samochodów (stan ewidencyjny);

- **GE nr 3** – magazyn łączności:
 - 1 chorąży (stan ewidencyjny);
 - 5 żołnierzy rezerwy (MRA);
 - 2 samochody (stan ewidencyjny);

- **GE nr 4** – magazyn mundurowy:
 - 1 chorąży (stan ewidencyjny);
 - 10 żołnierzy rezerwy (MRA);
 - 12 pracowników (świadczenia);
 - 3 samochody (świadczenia);

- **GE nr 5** – magazyn żywnościowy:
 - 1 chorąży (stan ewidencyjny);
 - 5 żołnierzy rezerwy (MRA);

* datę określi autor ćwiczenia;

- 8 pracowników (świadczenia);
- 2 samochody (stan ewidencyjny);
- **GE nr 6** – magazyn medyczny , chemiczny oraz inżynieryjno - saperski oraz zapasy środków minersko-zaporowych zgromadzonych w magazynach garnizonowych (20 ton):
 - 1 oficer (stan ewidencyjny);
 - 7 żołnierzy rezerwy (MRA);
 - 12 pracowników (świadczenia);
 - 3 samochody (świadczenia);
- **GE nr 7** – magazyn MPS:
 - 1 podoficer (stan ewidencyjny);
 - 3 żołnierzy (stan ewidencyjny);
 - 7 żołnierzy rezerwy (MRA);
 - 10 pracowników (świadczenia);
 - 6 samochodów (świadczenia);

Przedstawiony skład grup ewakuacyjnych pozwala wyprowadzić jednorazowo $\frac{1}{4}$ środków przeznaczonych do ewakuacji. Ogółem do ewakuacji zapasów wydziela się:

- żołnierzy zawodowych (stan ewidencyjny) - 7;
- żołnierzy zasadniczej służby wojskowej (stan ewidencyjny) -3;
- żołnierzy rezerwy (MRA) - 59;
- pracowników (świadczenia) - 42;
- samochodów (stan ewidencyjny) - 24;
- samochodów (świadczenia) - 12;

2.3 Odprawa decyzyjna – wybór wariantu działania – określenie wstępnej koncepcji mobilizacyjnego rozwinięcia brygady;

Po przedstawieniu dowódcy wszystkich najważniejszych i decydujących czynników mających wpływ na podjęcie decyzji, dowódca podejmuje decyzję i formułuje **wstępną koncepcję mobilizacyjnego rozwinięcia brygady**. Należy pamiętać, że decyzja to wybór najlepszego wariantu działania.

Wstępna koncepcja dowódcy powinna określać:

- zaangażowane siły (kto?);

- jego myśl przewodnią (dlaczego?);
- zarys procesu mobilizacyjnego rozwinięcia, wyrażony jako ogólny schemat (co?, gdzie?, kiedy?);

WSTĘPNA KONCEPCJA

Mobilizacyjnego rozwinięcia 16 BZ oraz jednostek mobilizowanych (wariant)

Brygada będzie w gotowości do prowadzenia mobilizacji w trybie nakazowym (jako zasadniczy sposób) lub w trybie alarmowym. Ponadto wszystkie czynności i przedsięwzięcia może realizować zarówno w MSD (zasadnicze miejsce prowadzenia mobilizacji) lub w rejonie alarmowym.

OSIĄGANIE WYŻSZYCH STANÓW GOTOWOŚCI BOJOWEJ przez 16 BZ :

- 1) **W StGB:** być w gotowości do uruchomienia procesu mobilizacyjnego rozwinięcia brygady oraz jednostek mobilizowanych (16 bo, 101 brr, KG Morąg, 16 bzapas), a także przeciwdziałania zagrożeniom niemilitarnym poprzez realizację zadań wynikłych z wprowadzenia *stopni gotowości alarmowej (I, II, III)*;
- 2) **W PdGB:**
 - utrzymywać w pododdziałach brygady do 50% stanu ewidencyjnego oraz 70% uzbrojenia i sprzętu technicznego w gotowości do użycia w czasie do 24 godz.;
 - uruchomić pracę ZKMRJ brygady;
 - odwołać pododdziały przebywające w MCzP;
 - przyjąć wydzielone łącza z MŁ;
- 3) **W GBZW:**
 - Na rozkaz szefa SG WP (przełożonego) rozwinąć JW. II zestawu:
 - 16 BZ w terminie do 7 dób (TM – M7) i osiągnąć gotowość do działań w terminie do 21 dni (TG – N21);
 - 101 brr w terminie do 5 dób (TM – M5) i osiągnąć gotowość do działań w terminie do 20 dni (TG – N20);

- zorganizować osłonę i ochronę miejsc prowadzenia mobilizacji;
 - w tym stanie po mobilizacyjnym rozwinięciu utrzymywać 80% stanów ewidencyjnych (żołnierzy i sprzętu) w MSD w gotowości do rozpoczęcia działań w czasie do 18 godz.;
 - odesłać załączki mobilizacyjne i stan zmienny żołnierzy do macierzystych jednostek wojskowych;
- 4) **PIGB:** (przedsięwzięcia tego stanu będą realizowane w trybie nakazowym w terminie określonym rozkazem przełożonego lub w trybie alarmowym).
- rozwinąć mobilizacyjnie jednostki III zestawu:
 - 16 bo w terminie do 10 dób (TM – M10) i osiągnąć gotowość do działań w terminie do 181 dni (TG – N181);
 - KG Morąg w terminie do 12 dób (TM – M12) i osiągnąć gotowość do działań w terminie do 70 dni (TG – N70);
 - rozwinąć mobilizacyjnie jednostki IV zestawu na rozkaz szefa SG WP:
 - 16 bzapas w terminie do 20 dób (TM – M20) i osiągnąć gotowość do działań w terminie do 365 dni (TG – N365);
 - być w gotowości do wyprowadzenia brygady do zasadniczego RA lub do rejonu operacyjnego przeznaczenia;
 - po dokonaniu mobilizacyjnego rozwinięcia JW. III i IV zestawu utrzymywać 90% stanu ewidencyjnego żołnierzy ze sprzętem i wyposażeniem w MSD w gotowości do rozpoczęcia działań w czasie do 12 godzin;

2.4 Wydanie wytycznych do opracowania planu OWSGB.

Wytyczne wydaje osobiście szef sztabu, ich szczegółowość zależy od stopnia przygotowania i doświadczenia kadry sztabu:

Sekcja personalna (1):

- przekazuje dane do sekcji (3) odnośnie umieszczenia na mapie: siedzib WKU i WSzW zabezpieczających mobilizacyjne rozwinięcie brygady, rozmieszczenia punktów zbiórek oraz elementów bazy mobilizacyjnej w zapasowym rejonie alarmowym;
- przekazuje dane do sekcji operacyjnej odnośnie umieszczenia na planie koszar: elementów bazy mobilizacyjnej;
- nadzoruje (w zakresie merytorycznym) opracowanie (na schemacie) koncepcji mobilizacyjnego rozwinięcia i opracowuje:

- zadania realizowane w poszczególnych stanach gotowości bojowej;
- sposób przejścia na strukturę organizacyjną czasu „W”;
- opracowuje w części opisowej planu OWSGB do rozdziału „Organizacja mobilizacyjnego rozwinięcia jednostek wojskowych”:
 - (razem z sekcją logistyki) skład i zadania elementów bazy mobilizacyjnej;
 - naliczenie potrzeb mobilizacyjnych w zakresie stanów osobowych;
 - przeciwdziałanie zakłóceniom w sferze uzupełniania potrzeb mobilizacyjnych żołnierzami rezerwy;
 - organizację powołania uzupełnienia (razem z sekcją operacyjną);
 - uruchamianie i wykorzystanie świadczeń (razem z sekcją operacyjną i logistyki);
 - współdziałanie z TOAW, administracją publiczną, policją.

Sekcja rozpoznania (2):

Opracowuje w części opisowej planu OWSGB do rozdziału „Organizacja mobilizacyjnego rozwinięcia jednostek wojskowych”:

- możliwości oddziaływania przeciwnika na przebieg mobilizacyjnego rozwinięcia brygady;
- przewidywane zakłócenia procesu mobilizacji brygady;

Sekcja operacyjna (3):

Jest odpowiedzialna za fizyczne wykonanie całości planu OWSGB 16 BZ, ponadto oficerowie sekcji opracowują i rozmieszczają w powyższym planie:

- na mapie:
 - zapasowy rejon alarmowy (do 15 km), planowane rozmieszczenie pododdziałów (stanowiska dowodzenia), ochrona i obrona rejonu;
 - drogi marszu do zapasowego rejonu alarmowego wraz z kalkulacjami, ugrupowanie marszowe;
- na schemacie naklejonym na mapie:
 - plan rozmieszczenia pododdziałów;
- na schemacie – koncepcji mobilizacyjnego rozwinięcia:
 - siły i środki wydzielane do realizacji przedsięwzięć mobilizacyjnych;
 - schemat składania meldunków mobilizacyjnych;
 - organizację kierowania mobilizacyjnym rozwinięciem;
- do rozdziału „Organizacja mobilizacyjnego rozwinięcia jednostek wojskowych” części opisowej planu OWSGB 16 BZ:
 - charakterystyka jednostki (stopień ukończenia, przyjmowane i wydzielane załączki, realizowane zadania mobilizacyjne);
 - charakterystyka garnizonu pod względem geograficznym i demograficznym;

- uruchomienie procesu mobilizacji;
- rola i zadania dowództwa jednostki mobilizującej;
- rola i zadania ZKMRJ;
- sposób zbierania danych i składania meldunków;

Sekcja logistyki (4):

Do rozdziału „*Organizacja mobilizacyjnego rozwinięcia jednostek wojskowych*” części opisowej planu OWSGB:

- obliczenie potrzeb mobilizacyjnych w zakresie środków transportowych (maszyn);
- skład i zadania elementów bazy mobilizacyjnej (razem z sekcją personalną);
- przeciwdziałanie zakłóceniom w sferze uzupełniania potrzeb mobilizacyjnych środkami transportowymi (maszynami) i powstania strat w sprzęcie oraz środkach materiałowych;
- opracowanie koncepcji logistycznego zabezpieczenia mobilizacyjnego rozwinięcia brygady.

Sekcja wsparcia dowodzenia i łączności (6):

Do rozdziału „*Organizacja mobilizacyjnego rozwinięcia jednostek wojskowych*” części opisowej planu OWSGB opracować zagadnienia dotyczące:

- przeciwdziałania zakłóceniom w sferze dowodzenia i łączności (razem z sekcją operacyjną);
- sposób uruchomienia przedsięwzięć mobilizacyjnych (razem z sekcją operacyjną);
- sposób kierowania mobilizacyjnym rozwinięciem brygady (razem z sekcją operacyjną);

Załącznik nr 1
Harmonogram realizacji przedsięwzięć mobilizacyjnych w 16 BZ oraz w JW. mobilizowanych.

DOBY MOBILIZACJI														
M1	M2	M3	M4	M5	M6	M7	M8	M9	M10	M11	M12	M...	M19	M20
AK JW.- do 12 godz.														
Przybycie załógów - do 12 godz.														
Rozwinięcie EBM dla MRA - do 12 godz.														
Przybycie MRA - do 18 godz.														
SOIR dla EBM - 18 godz.														
AKAP (uruchomienie po 12 godz.)														
przygot. EBM dla I rzutu	przygot. EBM dla II rzutu	przygot. EBM dla III rzutu	przygot. EBM dla III rzutu	przygot. EBM dla IV rzutu	przygot. EBM dla V rzutu									
	I rzut UZ 16 BZ PPW 1: bdow, szab, bsz PPW 2: Ibz, dąpiot	II rzut UZ 16 BZ PPW 3: 2br, das PPW 4: 3bz	III rzut UZ 16 BZ PPW 2: kr, kzaop	IV rzut UZ 16 BZ PPW 3: term, kmed PPW 4: kasp, dąpiot	V rzut UZ 16 BZ (do 4 godz. przed TM) PPW 2: kzapas									
		I rzut 101 br PPW 1	II rzut 101 br (do 4 godz. przed TM) PPW 1	III rzut 101 br (do 4 godz. przed TM) PPW 1										
									I rzut UZ 16 bo PPW 2	II rzut UZ 16 bo (do 4 godz. przed TM) PPW 2				
											UZ KG Morag (do 4 godz. przed TM) PPW 4			
													I rzut UZ 16 bzapas PPW 3	II rzut UZ 16 bzapas (do 4 godz. przed TM) PPW 3

Termin zakończenia mobilizacji -

3. ZAJĘCIE nr 3/120

I. TEMAT: Podstawowe dokumenty planu OWSGB brygady (JW).

II. CEL:

- pogłębianie wiedzy teoretycznej z zakresu zasad sporządzania dokumentów planu OWSGB brygady;
- doskonalenie w zakresie praktycznego wykonywania dokumentów planu OWSGB brygady;
- doskonalenie w wykonywaniu czynności dowódczych i sztabowych na określonym stanowisku służbowym w brygadzie podczas opracowywania planu OWSGB brygady;

III. MIEJSCE I CZAS TRWANIA ZAJĘCIA:

- sala wykładowa;
- 2 x 45 minut

IV. ZAGADNIENIA SZKOLENIOWE:

- 1) Opracowanie części graficznej (na mapie) oraz na planie miasta (szkicu) planu OWSGB;
- 2) Opracowanie wybranych dokumentów części opisowej planu OWSG;

V. PRZEBIEG ZAJĘCIA:

CZEŚĆ WSTEPNA – 10 '

- podanie tematu, celu i zagadnień zajęcia drugiego;

CZEŚĆ GŁÓWNA – 75 '

3.1 Opracowanie części graficznej planu OWSGB;

Uwaga metodyczna:

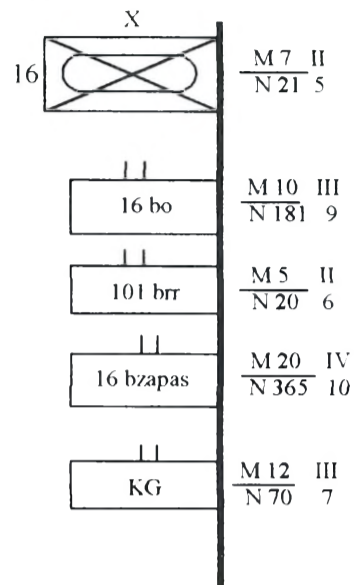
W zagadnieniu tym omawiana jest część graficzna planu OWSGB (dotycząca problematyki mobilizacyjnej) wrysowana podczas nauki własnej, podczas trwania zajęć nanoszone są jedynie poprawki. Wybrany student omawia dany element oraz informuje, kto jest odpowiedzialny za jego wykonanie.

Za całość prac związanych z wykonaniem planu OWSGB odpowiada sekcja operacyjna (a więc i za opracowanie części graficznej), natomiast dane przeznaczone do umieszczenia przekazują sekcje według swoich kompetencji.

a) na mapie nanosi się:

- siedziby WKU i WSzW zabezpieczające mobilizacyjne uzupełnienie brygady – sekcja personalna;
- rozmieszczenie punktów zbiórek żołnierzy rezerwy (miejskich, dzielnicowych, gminnych) - sekcja personalna;
- zapasowy rejon alarmowy (do 15 km), planowane rozmieszczenie pododdziałów (stanowiska dowodzenia), elementy bazy mobilizacyjnej oraz ochrona i obrona rejonu - sekcja operacyjna;
- drogi marszu do zapasowego rejonu alarmowego wraz z kalkulacjami, ugrupowanie marszowe - sekcja operacyjna;

Sposób opisu zadań mobilizacyjnych na mapie



b) na planie koszar (szkicu) - naklejonym na mapie wykonuje się:

- rozmieszczenie elementów bazy mobilizacyjnej w MSD - sekcja personalna i logistyki;
- plan rozmieszczenia (schemat) pododdziałów - sekcja operacyjna;

na schemacie - opracowanie koncepcji mobilizacyjnego rozwinięcia brygady

Uwaga metodyczna:

W tym zajęciu zagadnienie to nie będzie omawiane ze względu na problematykę następnego tematu nr 4/120, gdzie szczegółowo omawiana jest „Koncepcja mobilizacyjnego rozwinięcia 16 BZ” praktycznie wykonana przez studentów podczas nauki własnej.

3.2 Opracowanie dokumentów części opisowej planu OWSG w rozdziale „Organizacja mobilizacyjnego rozwinięcia jednostek wojskowych”

Uwaga metodyczna:

W tym zagadnieniu ze względu na ograniczenia czasowe wykonana będzie tylko część dokumentów planu OWSG (dokumenty przeznaczone do praktycznego wykonania uwypuklone są tłustym drukiem). Studenci przygotowują do zajęć dane i

tabele potrzebne do wykonania wybranych dokumentów części opisowej planu OWSG.

1) charakterystyka brygady (JW);

a) stopień ukończenia – sekcja personalna i logistyczna;

16 Brygada Zmechanizowana jest jednostką wojskową zaliczaną do 5 kategorii gotowości, o ukończeniu w stosunku do etatu czasu „W”:

- stan osobowy - 65%;
- zasadniczy sprzęt i uzbrojenie - 100%;
- środki transportowe – 14%
- maszyny, przyczepy - 10%

b) liczba powoływanych żołnierzy rezerwy i pobieranych środków transportowych z GN – sekcja personalna i logistyczna (tabela nr1);

LICZBA

Powoływanych żołnierzy rezerwy i pobieranych środków transportowych (maszyn) z gospodarki narodowej

NAZWA JW	Według czasu „W”						Stan ewidencyjny						Potrzeby mobilizacyjne						
	Stan osobowy			Sr. transp. (masz.)			Stan osobowy			Sr. transp. (masz.)			Stan osobowy			Sr. transp. (masz.)			
	Kadra	Podoficerowie i szeregowi	RAZEM	Pojazdy samochodowe	Maszyny		Kadra	Podoficerowie i szeregowi	RAZEM	% ukończeniowa	Pojazdy samochodowe	% ukończeniowa	Pojazdy samochodowe	maszyny (przyczepy)	Kadra	Podoficerowie i szeregowi	RAZEM	Pojazdy samochodowe	Sr. transp. (masz.)
1	2	3	4	5	6		7	8	9	10	11	12	13	14	15	16	17	18	
16 BZ	470	3003	3473	643	162		283	1930	2213	63,7	83	12,9	16	220	1490	1710	776	145	
JEDNOSTKA MOBILIZUJĄCA																			
JEDNOSTKI MOBILIZOWANE																			
101 br	31	229	260	43	2		-	-	-	-	-	-	-	40	286	326	55	2	
16 bo	23	212	235	3	-		-	-	-	-	-	-	-	29	265	294	4	-	
KG Morąg	7	19	26	5	1		-	-	-	-	-	-	-	6	23	29	6	1	
16 bzapas	20	220	240	28	-		-	-	-	-	-	-	-	19	280	299	36	-	
RAZEM	551	3683	4234	722	165		283	1930	2213	63,7	83	12,9	16	314	2344	2658	877	148	

c) wydzielanie lub otrzymywanie załączków – sekcja operacyjna (tabela nr2);

Tabela nr 2

ZESTAWIENIE
Wydzielanych (otrzymywanych) załączków

Zadanie do wykonania	Nazwa JW	Ilość wydzielanych (otrzymywanych)						uwagi
		oficerów	chorążych	podof. zawod.	podof.	szer.	razem	
1	2	3	4	5	6	7	8	9
Wydzielić do	16 bo	3	1	2	–	–	6	
Wydzielić do	101 brr	2	1	1	–	–	4	
Wydzielić do	KG Morąg	1	1	1	–	–	3	
Wydzielić do	16 bzapas	3	1	3	–	–	7	

d) realizowane zadania mobilizacyjne – sekcja operacyjna (tabela nr3);

Tabela nr 3

ZESTAWIENIE
realizowanych zadań mobilizacyjnych

Nazwa JW	Numer mobilizacyjny	Termin mobilizacji [TM]	Termin osiągnięcia gotowości do działań [TG]	Podległość	Odpowiedzialny za mobilizacyjne rozwinięcie	Uwagi
1	2	3	4	5	6	7
16 BZ	B - 912	M7	N 21	POW	d-ca 16 BZ	Rozwinąć do etatu „W”
101 brr	B – 100	M5	N 20	POW	d-ca 16 BZ	Sformować od nowa
16 bo	A - 342	M10	N 181	POW	d-ca 16 BZ	Sformować od nowa
KG Morąg	K - 444	M12	N 70	POW	d-ca 16 BZ	Sformować od nowa
16 bzapas	K - 333	M20	N 365	POW	d-ca 16 BZ	Sformować od nowa

2) warunki mobilizacyjnego rozwinięcia brygady (JW):

- charakterystyka regionu (garnizonu) pod względem geograficznym i demograficznym;
- możliwości oddziaływania przeciwnika na przebieg mobilizacyjnego rozwinięcia;
- przewidywane zakłócenia w przebiegu mobilizacyjnego rozwinięcia;
- wnioski dotyczące przeciwdziałania zakłóceniom;

3) uzupełnianie brygady (JW):

- skład i zadania elementów bazy mobilizacyjnej – sekcja personalna, operacyjna i logistyczna (*tabela nr4*);

Tabela nr 4

SKŁAD
i zadania elementów bazy mobilizacyjnej

Lp.	Elementy bazy mobilizacyjnej	Skład	Kto wydziela?	Zadania (przeznaczenie)	Uwagi
1	2	3	4	5	6
1	ZKMRJ	6 oficerów, 2 chorążych 1 – sam. o -t	sztab	Kierowanie mobilizacją	
2	PKI	17 żołn. służby czynnej	Sztab, logistyka, bdow	Przyjęcie ŻR	
3	PPW (MRA)	21 żołnierzy służby czynnej	kzaop	Zaewidencjonowanie i wyd. wyposażenia	MRA ze wszystkich pododdziałów
4	PPW nr 1	21 żołnierzy służby czynnej	bcz	Zaewidencjonowanie i wyd. wyposażenia	bcz, bdow, sztab, , 101 brr,
5	PPW nr 2	21 żołnierzy służby czynnej	1 bz	Zaewidencjonowanie i wyd. wyposażenia	1bz, daplót, kzaop, kr, kzasap, 16 bo
6	PPW nr 3	21 żołnierzy służby czynnej	2 bz	Zaewidencjonowanie i wyd. wyposażenia	2 bz, das, krem, kmed, 16 bzapas
7	PPW nr 4	21 żołnierzy służby czynnej	3 bz	Zaewidencjonowanie i wyd. wyposażenia	3 bz, dappanc, ksap, KG Morąg
8	PRT nr 1 (MRA)	10 żołnierzy służby czynnej	krem	Przyjęcie śr. i ich przystosowanie	od M9 do wykorzystania przez 16bo, KG oraz 16bzapas
9	PRT nr 2	10 żołnierzy służby czynnej	krem	Przyjęcie śr. i ich przystosowanie	
10	PRT nr 3	10 x pracowników w ramach świadczeń	PKS Morąg	Przyjęcie śr. i ich przystosowanie	dla 16BZ i 101br
11	GE nr 1	16 żołn. (15 MRA), 15 samochody	kzaop	Podjęcie amunicji z magazynów	
12	GE nr 2	11 żołn. (10 MRA), 5 samochodów	kzaop	Podjęcie uzbrojenia z magazynów	
13	GE nr 3	6 żołn. (5 MRA), 2 samochody	bdow	Podjęcie sprzętu łączności z magazynów	
14	GE nr 4	11 żołn. (10 MRA), 12 Św.O, 3 samochodów (Św.R)	kzaop	Podjęcie sprzętu mundurowego z magazynów	
15	GE nr 5	6 żołn. (5 MRA), 8 Św.O, 2 samochody	1 bz	Ewakuacja sprzętu żywność.	
16	GE nr 6	8 żołn. (7 MRA), 12 Św.O, 6 samochodów (Św.R)	kmed	Ewakuacja sprzętu medycznego, chem. i saperskiego	
17	GE nr 7	11 żołn. (7 MRA), 10 Św.O, 6 samochodów (Św.R)	2 bz	Ewakuacja MPS	

- b) przeznaczenie i skład MRA - sekcja personalna;
 c) uruchamianie i wykorzystanie świadczeń – sekcja personalna, operacyjna i logistyczna (tabela nr5);

Tabela nr 5

WYKORZYSTANIE
Świadczeń osobistych i doraźnych świadczeń rzeczowych

Wyszczególnienie EBM lub zadań	Liczba		Z jakiego zakładu pracy	Obiekty stałe	Zadania	czas pracy		Uwagi
	stan osob.	poj. sam. i sprzęt				od	do	
ZKMRJ	2	1	Agro – Rolimpex Pasłęk		Kierowanie mobilizacją	M3	M20	Uruchomione w wypadku mob. rozwijania JW. mobilizowanych bez rozw. 16 BZ
PKI	4	-	-		Przyjęcie ŻR	M3	M20	Uruchomione w wypadku mob. rozwijania JW. mobilizowanych bez rozw. 16 BZ
PRT nr 1	10	4	Agro – Rolimpex Pasłęk		Przyjęcie i przystosowanie śr. transp.	M9	M20	Uruchomione w wypadku mob. rozwijania JW. mobilizowanych bez rozw. 16 BZ
PRT nr 3	10	4	PKS Morąg	Stacja obsługi samochodów	Przyjęcie i przystosowanie śr. transp.	M1	M7	Funkcjonuje w ciągu trwania mobilizacji 16BZ i 101br
PPW nr 1	15	-	-		Zaewidencjonowanie i wydanie indyw. wyposażenia	M3	M20	Uruchomione w wypadku mob. rozwijania JW. mobilizowanych bez rozw. 16 BZ
PPW nr 2	3	-	-		Zaewidencjonowanie i wydanie indyw. wyposażenia	M3	M20	Uruchomione w wypadku mob. rozwijania JW. mobilizowanych bez rozw. 16 BZ
PPW nr 3	3	-	-		Zaewidencjonowanie i wydanie indyw. wyposażenia	M3	M20	Uruchomione w wypadku mob. rozwijania JW. mobilizowanych bez rozw. 16 BZ
PPW nr 4	5	-	-		Zaewidencjonowanie i wydanie indyw. wyposażenia	M3	M20	Uruchomione w wypadku mob. rozwijania JW. mobilizowanych bez rozw. 16 BZ
PPW nr 5	3	-	-		Zaewidencjonowanie i wydanie indyw. wyposażenia	M3	M20	Uruchomione w wypadku mob. rozwijania JW. mobilizowanych bez rozw. 16 BZ
GE nr 1 - 7	42	12	Prywatni właściciele gm. Pasłęk		Ewakuacja sprzętu i wyposażenia do RA	M3	M20	Uruchomione w wypadku mob. rozwijania JW. mobilizowanych bez rozw. 16 BZ
Nieruchomości dla ŻR i EBM w ZRA			Str. Jabłonki, Rapaty, Podlejski,	Hotel, szkoła, nieruchomości	Zakwaterowanie ŻR i rozmieszczenie EBM	M1	M20	W wypadku prowadzenia mobilizacji w ZRA

- d) organizacja uruchamiania i powołania UZ – sekcja personalna i operacyjna;
 e) powołanie MRA - sekcja personalna i operacyjna;
 f) powołanie nakładki - sekcja personalna i operacyjna;
 g) postępowanie z nadwyżką stanu osobowego pozostałego po mobilizacyjnym rozwinięciu jednostki wojskowej - sekcja operacyjna;

4) zarządzanie i kierowanie mobilizacyjnym rozwinięciem brygady (JW) – sekcja operacyjna we współpracy z sekcją personalną dowodzenia i łączności;

- a) uruchomienie przedsięwzięć mobilizacyjnych w brygadzie i jednostkach mobilizowanych;
- b) rola i zadania dowództwa jednostki mobilizującej;
- c) rola i zadania załóżków i dowództw jednostek mobilizowanych;
- d) skład oraz zadania ZKMRJ;
- e) **sposób zbierania danych i składania meldunków - sekcja operacyjna;**

Dowódca 16 BZ, wykorzystując ZKMRJ, jest przygotowany do składania meldunków **okresowych i doraźnych** (o dowolnym układzie) do ZKMR 16 DZ.

Okresowe meldunki mobilizacyjne będą przesyłane jako załączniki do meldunków bojowych, dwa razy w ciągu doby, o sytuacji z godziny 2.00 i 14.00. Czas na przygotowanie i wysłanie meldunku przez ZKMRJ brygady wynosi 30 minut. Meldunki mobilizacyjne przesyła się w postaci:

- szyfrogramów;
- utajnionych telefaksów;
- meldunków pisemnych (dostarczanych przez łączników);
- ustnie (przez utajnione środki łączności);

- f) sposób działania brygady w razie utracenia możliwości uruchomienia procesu uzupełniania przez WKU;
- g) sposoby i terminy przekazania jednostek mobilizowanych ich dowódcom;
- h) współdziałanie z TOAW, policją, żandarmerią wojskową, organami administracji publicznej;

4. ZAJĘCIE nr 4/120

I. TEMAT: Koncepcja mobilizacyjnego rozwinięcia brygady.

II. CEL:

- pogłębianie wiedzy teoretycznej z zakresu znajomości treści zawartych w koncepcji mobilizacyjnego rozwinięcia brygady;
- doskonalenie w zakresie praktycznego wykonywania koncepcji mobilizacyjnego rozwinięcia brygady;
- doskonalenie w wykonywaniu czynności dowódczych i sztabowych na określonym stanowisku służbowym w brygadzie;

III. MIEJSCE I CZAS TRWANIA ZAJĘCIA:

- sala wykładowa;
- 2 x 45 minut

IV. ZAGADNIENIA SZKOLENIOWE:

- 1) Określenie zadań realizowanych w poszczególnych stanach gotowości bojowej oraz sprecyzowanie czasów i miejsc realizacji poszczególnych przedsięwzięć mobilizacyjnego rozwinięcia brygady;
- 2) Określenie sił i środków przewidzianych do wykonania poszczególnych przedsięwzięć mobilizacyjnego rozwinięcia brygady;
- 3) Określenie sposobu przejścia ze struktury organizacyjnej czasu „P” na „W” oraz określenie sposobu kierowania w czasie OWSGB przez brygadę;

V. PRZEBIEG ZAJĘCIA:

CZEŚĆ WSTEPNA – 10 '

- podanie tematu, celu i zagadnień zajęcia drugiego;
- pytania kontrolne (*propozycja*):
 - określić w ilu egzemplarzach wykonuje się koncepcję mobilizacyjnego rozwinięcia JW (brygady), gdzie jest przechowywana oraz jakiego dokumentu jest składnikiem?

Koncepcję mobilizacyjnego rozwinięcia JW (brygady) wykonuje się w jednym egzemplarzu i przechowuje się w ZKMRJ. Koncepcja jest składnikiem planu OWSGB jednostki wojskowej.

- przedstawić jakie problemy ujmowane są w koncepcji mobilizacyjnego rozwinięcia JW. (brygady)?
 1. *Zadania realizowane w poszczególnych stanach gotowości bojowej;*
 2. *Miejsce i czas realizacji poszczególnych przedsięwzięć;*
 3. *Sily i środki wydzielane do wykonania przedsięwzięć(zadań);*
 4. *Sposób przejścia na strukturę organizacyjną czasu „W”;*

CZEŚĆ GŁÓWNA – 75 '

4.1 Opracowanie zadań realizowanych w poszczególnych stanach gotowości bojowej oraz sprecyzowanie czasów realizacji poszczególnych przedsięwzięć mobilizacyjnego rozwinięcia brygady

Po charakterystyce brygady, w której określa się jej kategorię gotowości, procent ukończenia w stosunku do etatu czasu „W”, zestaw kolejności mobilizacyjnego rozwinięcia oraz zadania mobilizacyjne.

Opracowuje się graficznie zadania realizowane w poszczególnych stanach gotowości bojowej z uwzględnieniem możliwości osiągnięcia PłGB z pominięciem stanów pośrednich. W zadaniach tych pokazuje się także te przedsięwzięcia, które realizuje się na korzyść jednostek mobilizowanych.

Zobrazowuje się i określa czas przedsięwzięć realizowanych podczas mobilizacyjnego rozwijania brygady tj.:

- uruchomienie akcji kurierskiej do powołania MRA oraz UZ;
- wydzielenie i skierowanie załóżków;
- rozwinięcie elementów bazy mobilizacyjnej;
- uruchomienie świadczeń;
- przyjęcie MRA oraz UZ;
- zgrywanie bojowe;

16 BRYGADA ZMECHANIZOWANA JEST JEDNOSTKĄ ZALICZANĄ DO KATEGORII 5, UKOMPLETOWANĄ W 65% W STANIE OSOBOWYM, POSIADAJĄCĄ 100% ZASADNICZEGO SPRZĘTU I UZBROJENIA, ZALICZONĄ DO II ZESTAWU KOLEJNOŚCI MOBILIZACYJNEGO ROZWINIĘCIA.

ZGODNIE Z ROZKAZEM DOWÓDCY 16 DYWIZJI ZMECHANIZOWANEJ nrz dnia.....
ORAZ WYCIĄGIEM Z ZESTAWIENIA ZADAŃ MOBILIZACYJNYCH GŁÓWNYM ZADANIEM 16 BZ
JEST:

1. Uzupelnić 16 BZ do etatu czasu „W” w czasie do M7 i osiągnąć gotowość do podjęcia działań w czasie N21;
2. Sformować od nowa :
 - 101 brz zaliczony do zestawu II, kategorii 6 w czasie M5 i osiągnąć gotowość do podjęcia działań w czasie N20;
 - 16 bo zaliczony do zestawu III , kategorii 9 w czasie M10 i osiągnąć gotowość do podjęcia działań w czasie N181;
 - KG Morąg zaliczona do zestawu III, kategorii 7 w czasie M12 i osiągnąć gotowość do podjęcia działań w czasie N70;
 - 16 bzapas zaliczony do zestawu IV, kategorii 10 w czasie M20 i osiągnąć gotowość do podjęcia działań w czasie N365;

Do wykonania tych zadań brygada utrzymuje ogółem 2213 żołnierzy (w tym 283 oficerów i chorążych oraz 1930 podoficerów i szeregowych) oraz 30 czołgów, 90 BWP, 30 dział i armat, 16 środków plot..
Powyższe zadania zamierzam wykonać w sposób następujący:

PEŁNA GOTOWOŚĆ BOJOWA	STALA GOTOWOŚĆ BOJOWA	PODWYŻSZONA GOTOWOŚĆ BOJOWA	GOTOWOŚĆ BOJOWA „ZŁAGROŻENIE WOJENNE”	PEŁNA GOTOWOŚĆ BOJOWA
<p>1. Uruchomić pracę ZKMRJ do 12 godz.;</p> <p>2. Rozwinąć elementy bazy mobilizacyjnej dla 16 BZ i jednostek mobilizowanych w czasie do 12 godz.;</p> <p>3. Wydzielić załóżki dla 101 brt, KG, 16 bo, 16 bzapas w czasie do 12 godz.;</p> <p>4. Powołać MRA do 16 BZ i jednostek mobilizowanych w czasie do 18 godz.;</p> <p>5. Przyjąć i włączyć w strukturę organizacyjną czasu „W” UZ do 16 BZ w czasie M7;</p> <p>6. Sformować: 101 brt w czasie do 5 dob; 16 bo w czasie do 10 dob; KG w czasie do 12 dob; 16 bzapas w czasie do 20 dob;</p> <p>10. Rozpocząć szkolenie zgrywające i osiągnięcie gotowości do podjęcia działań;</p>	<p>Zachować zdolność do terminowego i bezkolizyjnego:</p> <p>1. Przyjęcia przez służbę dyżurną sygnału nakazującego realizację zadań;</p> <p>2. Wydzielenia załóżków oraz stanów osobowych i środków do organizacji elementów bazy mobilizacyjnej;</p> <p>3. Włączenia w strukturę organizacyjną czasu „W” MRA i UZ;</p> <p>4. Utrzymywania: stałej aktualności dokumentacji planu OWSGB; w pełnej sprawności użytkowej zapasy środków materiałowych i sprzętu według należności czasu „W”;</p> <p>5. stałego współdziałania z WKU oraz organami administracji publicznej w zakresie zabezp. mobilizacyjnego rozwinięcia 16 BZ i jednostek mob.;</p> <p>6. Zapewnienia: przygotowania stanów osob. do wykonania zadań związanych z osiągnięciem WSGB i przeprowadz. mobilizacyjnego rozwinięcia brygady i jednostek mobilizowanych; wysokiej jakości rezerw będących na przydziałach mobilizacyjnych poprzez cykliczne szkolenie w ramach ćwiczeń;</p> <p>7. Być w gotowości do realizacji zadań w razie wprowadzania stopni gotowości alarmowej (III, II, I);</p>	<p>1. Wprowadzić całodobowy dyżur kierowniczej kadry brygady;</p> <p>2. Wzmocnić obronę i ochronę obiektów;</p> <p>3. Uaktualnić dokumentację mobilizacyjną;</p> <p>4. Przygotować się do rozwinięcia EBM;</p> <p>5. Rozkonserwować sprzęt techniczny i uzbrojenie;</p> <p>6. Przygotować zapasy do załadowania i ewakuacji;</p> <p>7. Zorganizować szkolenie doskonalące kadry w zakresie praktycznej realizacji zadań;</p> <p>8. Przekazać do WKU Ostróda uaktualnione zapotrzebowania na uzupełnienia i nakładkę;</p> <p>9. Ograniczyć urlopy i przepustki;</p> <p>10. Utrzymywać nie mniej niż 50 % stanu ewidencyjnego żołnierzy i 70% sprzętu w gotowości do użycia (wskaźniki te realizować do 24 godz.);</p> <p>11. Przegrupować do MSD pododdziały przebywające w MCzP;</p> <p>12. Przyjąć wydzielone łącza z ML;</p>	<p>1. Rozwinąć elementy bazy mobilizacyjnej dla 16 BZ w czasie do 12 godz.;</p> <p>2. Wydzielić załóżki dla 101 brt, KG, 16 bo, 16 bzapas w czasie do 12 godz.;</p> <p>3. Rozwinąć PPW i PRT dla MRA do 12 godz.;</p> <p>4. Powołać MRA do 16 BZ i 101 brt w czasie do 18 godz.;</p> <p>5. Uruchomić realizację świadczeń dla 16 BZ i 101 brt w czasie do 18 godz.;</p> <p>6. Na rozkaz szefa Szt. Gen. przyjąć UZ w czasie do 5 dob dla 101 brt oraz do 7 dob dla 16 BZ;</p> <p>7. Po mobilizacyjnym rozwinięciu utrzymywać 80% stanów ewidencyjnych (stanów osobowych i sprzętu) - wskaźniki te realizować do 24 godz.;</p> <p>8. Pobrać sprzęt i środki materiałowe;</p> <p>9. Rozpocząć szkolenie zgrywające w 16 BZ i 101 brt i osiągnięcie gotowości do podjęcia działań;</p>	<p>1. Powołać MRA do 16 bo, KG, 16 bzapas w czasie do 18 godz.;</p> <p>2. Rozwinąć elementy bazy mobilizacyjnej dla 16 bo w M8, KG w M11, 16 bzapas w M18;</p> <p>3. Uruchomić realizację świadczeń dla 16 bo, KG, 16 bzapas w czasie do 18 godz.;</p> <p>4. Przyjąć UZ do: 16 bo w czasie do 10 dob; KG w czasie do 12 dob; 16 bzapas (na rozkaz Szefa Szt. Gen.) w czasie do 20 dob;</p> <p>5. Po mobilizacyjnym rozwinięciu utrzymywać 90% stanów ewidencyjnych (stanów osobowych i sprzętu) - wskaźniki te realizować do 12 godz.;</p> <p>6. Przejść na działalność kadrową, gospodarkę i zaopatrzenie czasu „W”;</p> <p>11. Rozpocząć szkolenie zgrywające w 16 bo, 16 bzapas i osiągnięcie gotowości do podjęcia działań;</p>

4.2 Określenie sił i środków przewidzianych do wykonania poszczególnych przedsięwzięć mobilizacyjnego rozwinięcia brygady.

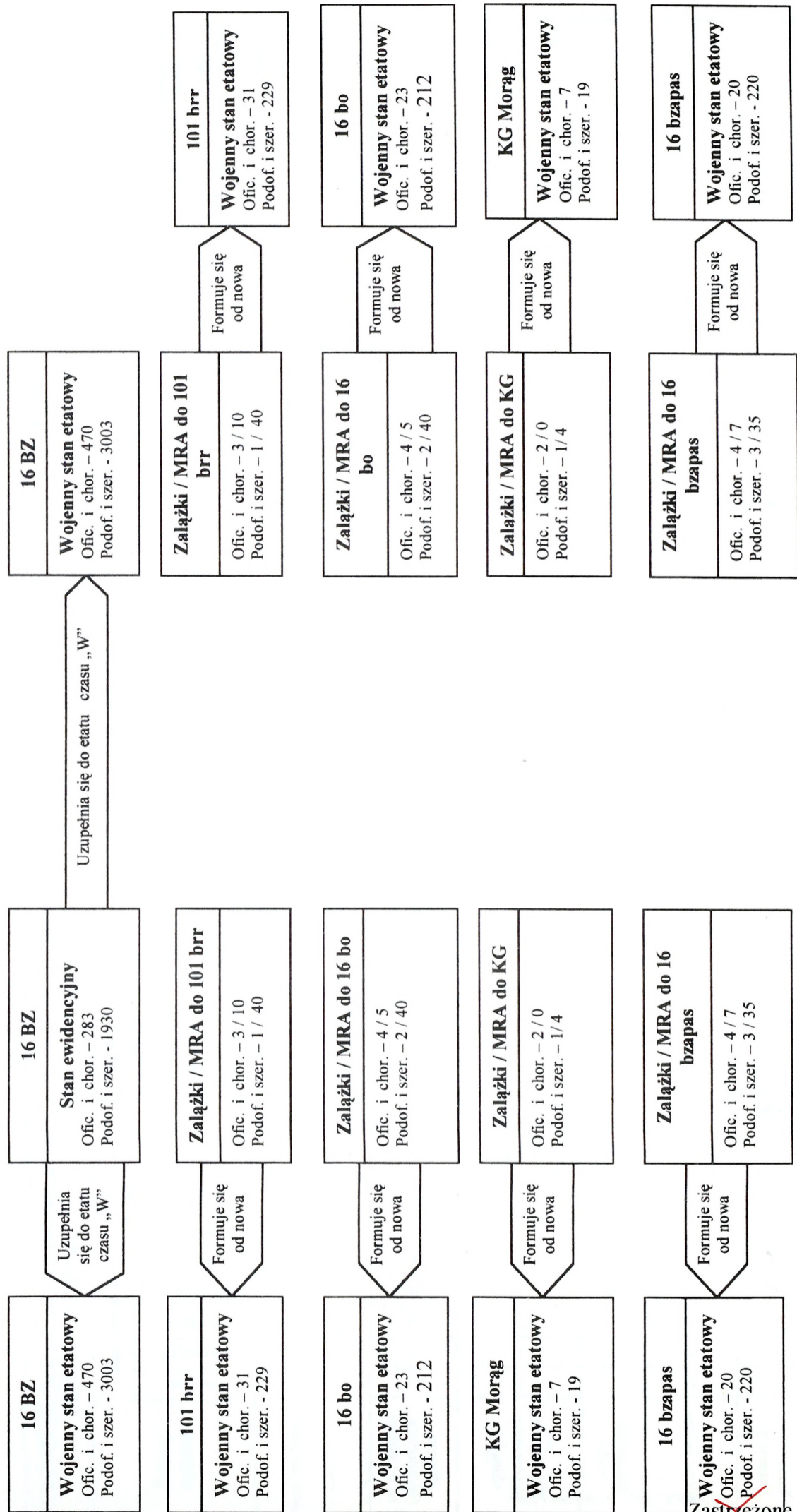
W tym zagadnieniu ujmuje się w formie tabelarycznej ilość żołnierzy (pracowników wojska) i środków transportowych wykorzystywanych w akcjach kurierskich, jako obsada elementów bazy mobilizacyjnej, do ładu zapasów oraz innych przedsięwzięć.

L	p	WYKORZYSTANIE STANU OSOBOWEGO DO REALIZACJI ZADAŃ							SPOSÓB POWOŁANIA UZUPEŁNIENIA	SCHEMAT SKŁADANIA MELDUNKÓW	WYKORZYSTANIE ŚWIADCZEŃ OSOBISTYCH I RZECZOWYCH	ZABEZPIECZENIE LOGISTYCZNE									
		Rodzaj zadania	Stan osobowy		Środki transp.		wydziała														
1	2	3	4	5	6	7	8	9	10	11	12										
1	Stan faktyczny	150	133	230	podoficerów	230	chorążych	133	1700	Szeregowych	2213	Razem	13	Samoch. o-1	49	Samoch. c-1	13	przyczepy	wydziała		
2	łącznie																				
3	kurierzy																				
		ZKMRJ																			
		PKI																			
		PPW																			
		PRT																			
		GE																			

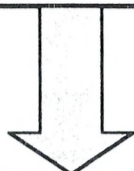
Elementy bazy mobilizacyjnej

4.3 Określenie sposobu przejścia ze struktury organizacyjnej czasu „P” na „W” oraz kierowania w czasie OWSGB przez brygadę.

Opracowując to zagadnienie należy określić, przy pomocy jakich środków przejść na strukturę organizacyjną czasu „W” oraz gdzie trzeba skupić główny wysiłek w kierowaniu brygadą podczas realizacji przedsięwzięć OWSGB.



KIEROWANIE PROCESEM MOBILIZACYJNEGO ROZWIJANIA



Kierowanie procesem mobilizacyjnego rozwijania rozpoczyna się z chwilą zarządzenia mobilizacji i trwa do jej zakończenia:

1. Zapewnienie sprawnego przejścia 16 BZ i jednostek mobilizowanych na strukturę organizacyjną czasu wojennego;
2. Terminowe przekazywanie sygnałów, zarządzeń meldunków;
3. Sprawowanie nadzoru nad przebiegiem AKJW;
4. Ścisłej współpracy z TOAW , zakładami GN i administracją publiczną;
5. Elastyczne i szybkie reagowanie na zakłócenia procesu mobilizacji;
6. Wszechstronne zabezpieczenie bojowe procesu OWSGB;
7. Terminowe składanie meldunków;
8. Sprawne przeprowadzenie szkolenia zgrywającego pododdziałów;

5. ZAJĘCIE nr 5/120

I. TEMAT: Kierowanie mobilizacyjnym rozwinięciem jednostki wojskowej (brygady)

II. CEL:

- pogłębić wiedzę teoretyczną z zakresu znajomości treści zawartych w koncepcji mobilizacyjnego rozwinięcia brygady;
- nauczyć słuchaczy zasad i metod oceny przebiegu mobilizacyjnego rozwinięcia jednostki wojskowej (brygady) oraz oceny sytuacji i przeciwdziałania zakłóceniom;
- zapoznać z formą i treścią meldunków doraźnych i terminowych;

III. MIEJSCE I CZAS TRWANIA ZAJĘCIA:

- sala wykładowa
- 2 x 45 minut

IV. ZAGADNIENIA SZKOLENIOWE:

1. Uruchomienie procesu mobilizacyjnego rozwinięcia jednostki wojskowej (brygady);
2. Kierowanie mobilizacyjnym rozwinięciem jednostki wojskowej (brygady) w trybie nakazowym oraz w ramach OWSGB;
3. Kierowanie procesem mobilizacyjnego rozwinięcia jednostki wojskowej (brygady) w warunkach zakłóceń;
4. Składanie meldunków (doraźnych i terminowych) z przebiegu mobilizacyjnego rozwinięcia jednostki wojskowej (brygady);

V. WSKAZÓWKI ORGANIZACYJNE:

1. Na 4 - 5 dni przed zajęciem 5/120 polecić studentom pobrać założenie nr 2/Mob., z którym winni się zapoznać i przygotować do referowania;
2. Uzgodnić termin instruktażu do kierowania mobilizacyjnym rozwinięciem brygady (JW.), w czasie którego udzielić słuchaczom szczegółowych wytycznych do zajęcia:
 - do zajęć unacześnić na schemacie harmonogram czynności realizowanych podczas mobilizacyjnego rozwinięcia brygady i jednostek mobilizowanych;
 - w trakcie zajęć umieć dokonać oceny zagrożeń i wynikających z nich zakłóceń oraz ich wpływu na przebieg mobilizacyjnego rozwinięcia jednostek i być gotowym w roli dowódcy 16 BZ do podjęcia decyzji o przeciwdziałaniu;
 - przygotować czyste formularze meldunków doraźnych i terminowych oraz być przygotowanym do ich sporządzania w trakcie zajęć;
3. Na zajęciu słuchacze wystąpią w roli: dowódcy 16 BZ oraz oficerów ZKMRJ;
4. Na zakończenie zajęcia wykładowca podsumuje całość ćwiczenia podkreślając rolę i zadania dowódcy, sztabu, ZKMRJ w procesie przygotowania koncepcji mobilizacyjnego rozwinięcia brygady (16 BZ), a następnie w procesie kierowania.

VI. PRZEBIEG ZAJĘCIA.

CZEŚĆ WSTEPNA – 10 min.

- Podanie tematu i celu zajęć
- Pytania kontrolne (propozycja):

Wymienić zadania dowódcy JW i ZKMRJ w zakresie kierowania procesem mobilizacyjnego rozwinięcia?

Odpowiedź:

- *uruchomienie mobilizacyjnego rozwinięcia JW.;*
- *przekazanie sygnału i zarządzenia mobilizacyjnego wykonawcom;*
- *sprawuje nadzór i kontroluje realizację przedsięwzięć mobilizacyjnych w podległych pododdziałach;*
- *przyjmuje (zbiera) okresowe i doraźne meldunki okresowe od podległych organów dowodzenia;*

- utrzymuje łączność i współdziałanie z TOAW w zakresie sprawnego zabezpieczenia mobilizacyjnego rozwijania JW;
- analizuje i ocenia aktualną sytuację mobilizacyjną i militarną oraz elastycznie reaguje na zakłócenia w procesie mobilizacyjnego rozwinięcia;
- sprawuje nadzór i kontrolę nad logistycznym zabezpieczeniem mobilizowanej JW.;

Jakie dokumenty powinien posiadać ZKMRJ?

Odpowiedź:

- Instrukcja o działaniu ZKMRJ?;
- plan osiągania WSGB;
- koncepcja mobilizacyjnego rozwinięcia JW.;
- harmonogram czynności realizowanych przez ZKMRJ w procesie mobilizacyjnego rozwinięcia;
- zestawienie przebiegu uzupełniania JW. mobilizującej i mobilizowanych żołnierzami rezerwy i środkami transportowymi(maszynami);
- terminarz składania meldunków mobilizacyjnych;
- zestawienie liczbowe żołnierzy rezerwy powoływanych w ramach GZU;
- dziennik realizacji zadań mobilizacyjnych;
- tabele sygnałów;
- karty gotowości bojowej;
- notatniki osób funkcyjnych;
- sprzęt kwaterunkowy i wyposażenie;

Omówić rozwój zagrożenia w obszarze północno – wschodniej Aonlandii?

Odpowiedź: patrz założenie nr 2/Mob. strona 6-8..

CZEŚĆ GŁÓWNA – 75 min.

5.1 Uruchamianie procesu mobilizacyjnego rozwinięcia jednostki wojskowej (brygady).

Uwaga metodyczna:

Zagadnienie to należy przeprowadzić w formie pytań skierowanych do poszczególnych osób funkcyjnych reprezentujących poszczególne sekcje brygady. Sluchacze w tym zagadnieniu wykorzystują koncepcję mobilizacyjnego rozwinięcia oraz plan OWSGB 16 BZ .

Wykorzystywane informacje powinny zawierać:

- sposoby uruchamiania przedsięwzięć mobilizacyjnych;
- skład ilościowy ZKMRJ w 16 BZ;
- sposób zbierania i przekazywania informacji (meldunków, rozkazów zarządzeń);
- sposoby działania oraz sprawowania nadzoru (kontroli) przez dowódcę brygady nad realizacją przedsięwzięć mobilizacyjnych;
- sposoby reagowania na powstające zakłócenia w procesie mobilizacyjnego rozwinięcia brygady i jednostek mobilizowanych;

Sposób uruchamiania przedsięwzięć mobilizacyjnych przez służbę dyżurną 16 BZ;

16 DZ realizację przedsięwzięć mobilizacyjnych lub osiągnięcie danego stopnia stanu gotowości bojowej (co jest równoznaczne z nakazem realizacji przedsięwzięć mobilizacyjnych w zakresie właściwym dla danego stanu gotowości bojowej) nakazuje realizować za pomocą technicznych środków łączności z zastosowaniem tabeli sygnałowej „*Błyskawica*” lub przekazuje sygnał przez uprawnionego kuriera.

Oficer dyżurny 16 BZ (jest garnizonowym ośrodkiem alarmowania (GOA) dla wszystkich jednostek garnizonu) po odebraniu sygnału rozkodowuje go, potwierdza jego zrozumienie u nadrzędnej służby dyżurnej i powiadamia dowódcę i szefa sztabu brygady, następnie rozpoczyna realizację czynności określonych w harmonogramem:

- alarmuje podległe służby dyżurne sygnałem wewnętrznego alarmowania;
- przekazuje treść sygnału do macierzystej WKU Ostróda oraz WKU Elbląg;
- powiadamia kadrę brygady telefonicznie (osoby funkcyjne), urządzeniem powiadamiania grupowego oraz poprzez 20 łączników (z bdown + dwa samochody z kzaop);

Służba dyżurna brygady kieruje procesem mobilizacji brygady do czasu przybycia dowódcy (szefa sztabu lub kierownika ZKMRJ).

5.2 Kierowanie mobilizacyjnym rozwinięciem jednostki wojskowej (brygady) w ramach OWSGB.

Organem wspomagającym dowódcę jednostki w zakresie kierowania mobilizacyjnym rozwinięciem lub OWSGB jest zespół kierowania mobilizacyjnym rozwinięciem jednostki (ZKMRJ), składa się z następujących osób funkcyjnych:

- **kierownik ZKMRJ** - odpowiada za funkcjonowanie zespołu, kieruje w imieniu dowódcy procesem mobilizacji jednostki i jednostek wojskowych przez nią mobilizowanych, koordynuje pracę wszystkich

elementów bazy mobilizacyjnej (jest ich przełożonym), jest odpowiedzialny za składanie meldunków, składa propozycje odnośnie przewycięzania zakłóceń;

- **zastępca kierownika ZKMRJ (oficer kierunku)** – odpowiada za przyjmowanie zarządzeń (sygnałów), współpracę z TOAW, administracją publiczną, policją i Żandarmerią Wojskową, analizuje i zbiera dane odnośnie przebiegu uzupełniania żołnierzami rezerwy oraz przygotowuje meldunki o przebiegu mobilizacji;
- **oficer kierunku (przedstawiciel pionu technicznego)** – odpowiada za funkcjonowanie PRT, analizowanie i opracowywanie meldunków o przebiegu ukończenia środkami transportowymi i maszynami;
- **oficer kierunku (przedstawiciel logistyki)** – odpowiada za sprawne funkcjonowanie PPW oraz sprawuje nadzór nad przebiegiem wyposażania, żywienia i zakwaterowania żołnierzy rezerwy;

Uwaga metodyczna:

Przed rozpoczęciem praktycznej realizacji zagadnienia, wyznaczony student w roli szefa sztabu melduje, jakie czynności zostały dotychczas zrealizowane w 16 BZ.

Zgodnie z założeniem nr 2/mob. dowódca 16 BZ (za zgodą d-cy 16 DZ) w związku z nasilającą się działalnością grup przestępczych oraz dywersją skierowaną na obiekty i infrastrukturę garnizonu, a także niekorzystną sytuację społeczno – polityczną na granicy północno – wschodniej Aonlandii, zdecydował się na wydanie rozkazu o godz. 7.00 dnia 15.02 o wprowadzeniu I stopnia gotowości alarmowej. W związku z tym wzmocniono służby dyżurne i ochrony obiektów, a także przystąpiono do pełnienia dyżurów w organach dowodzenia. Oznacza to konieczność utrzymywania w brygadzie nie mniej niż 80% stanu ewidencyjnego (stawiennictwo do wymaganego limitu ma nastąpić w czasie do 3 godzin). Utrzymuje się 100% wyposażenia w gotowości do użycia. Brygada posiada 48 godzin na realizację wyżej wymienionych przedsięwzięć

Po trzech dobach o godz. 8.00 dnia 18.02 w związku z narastaniem napięcia w stosunkach międzynarodowych, licznych incydentach granicznych oraz gwałtownym nasilaniu działalności grup przestępczo-dywersyjnych mających na celu dezorganizację funkcjonowania administracji publicznej w rejonie dyslokacji jednostek 16 DZ, przekazano sygnał dla 16 BZ o wprowadzeniu stanu PdGB, co oznacza, że brygada ma utrzymywać nie mniej niż 80% stanu ewidencyjnego¹ oraz 70% uzbrojenia i sprzętu wojskowego w gotowości do działania, stawiennictwo do wymaganego limitu ma nastąpić w

¹ PdGB obliguje do utrzymania 50% stanu ewidencyjnego, ale w związku z osiągnięciem pułapu 80% w czasie realizacji I stopnia got. alarmowej, wskaźnik ten jest nadal utrzymywany;

czasie do 24 godzin, należy także wykonać szereg przedsięwzięć (patrz zał. nr 1).

Uwaga metodyczna:

Słuchacze w zespołach 3-4 osobowych (jako skład ZKMRJ) po przekazaniu im przez wykładowcę sytuacji, w ciągu około 5 minut omawiają zaistniałą sytuację w zespołach, a następnie w oparciu o „HARMONOGRAM ZASADNICZYCH PRZEDSIĘWZIĘĆ REALIZOWANYCH W PROCESIE OWSGB” (patrz załącznik nr 1) referują zakres przedsięwzięć jakie należy wykonać w 16 BZ.

SYTUACJA I:

„W dniu 05.03. o godz. 12.00 w brygada otrzymała rozkaz od ZKMR 16 DZ nakazujący realizację przedsięwzięć przewidzianych stanem GBZW”.

Od godz. 12.00 dnia 05.03. brygada realizuje zaplanowane przedsięwzięcia stanu GBZW. Czynności realizowane są zgodnie z harmonogramem dla 16BZ i jednostek mobilizowanych (patrz zał. nr 1):

- mobilizuje się i uzupełnia (na oddzielny rozkaz szefa Szt. Gen.) do etatów czasu „W” jednostki wojskowe zaliczane do zestawu II, czyli 16 BZ oraz 101 brr:
 - powiadamia się (służba dyżurna) WKU Ostróda i Elbląg o otrzymaniu sygnału i konieczności uruchomienia AKAP (10 godz. na dostarczenie dokumentów powołania przez WKU, czas trwania akcji 20 godz.) w celu powołania UZ do 16 BZ;
 - wykorzystując AKJW (czas trwania akcji 12 godz.) powołuje się MRA dla 16 BZ (25 kurierów) i 101 brr (5 kurierów), doręcza się wezwania do wykonania świadczeń (30 kurierów) oraz powołuje się UZ do 101 brr (25 kurierów);
 - do 12 godz. (do godz. 24.00 dnia 05.03.) przygotowuje się elementy bazy mobilizacyjnej dla MRA 16 BZ i 101 brr: PPW (kzaop) oraz PRT nr 2 (krem);
 - do 12 godz. (do godz. 24.00 dnia 05.03.) wydziela się z 16 BZ załączki do jednostek mobilizowanych, 101 brr przyjmuje załączki;
 - do 18 godz. (do godz. 06.00 dnia 06.03.) przyjmuje się MRA dla 16 BZ i 101 brr;
 - do 18 godz. (do godz. 06.00 dnia 06.03.) przyjmuje się świadczenia osobiste i doraźne świadczenia rzeczowe dla EBM (PRT nr 3 – PKS Morąg, obsada PPW dla 101 brr, obsada grup ewakuacyjnych);
 - w M2 (06.03.) rozpoczyna się przygotowywanie EBM do przyjęcia I rzutu UZ 16 BZ;

SYTUACJA II:

„20 godzin po ogłoszeniu sygnału o wprowadzeniu GBZW 16 BZ otrzymała rozkaz od ZKMR 16 DZ nakazujący realizację przedsięwzięć przewidzianych stanem PiGB”.

Od godz. 8.00 dnia 06.03. brygada realizuje zaplanowane przedsięwzięcia stanu PiGB. Czynności realizowane są zgodnie z harmonogramem dla 16BZ i jednostek mobilizowanych (patrz zał. nr 1):

- mobilizuje się i uzupełnia do etatów czasu „W” w pierwszej kolejności jednostki wojskowe zaliczane do zestawu III, czyli 16 bo i KG Morąg oraz na oddzielny rozkaz szefa Szt. Gen. jednostki wojskowe zaliczane do zestawu IV – 16 bzapas:
 - powiadamia się (służba dyżurna) WKU Ostróda i Elbląg o otrzymaniu sygnału i konieczności uruchomienia AKAP (10 godz. na dostarczenie dokumentów powołania przez WKU, czas trwania akcji 20 godz.) w celu powołania UZ do 16 bzapas;
 - wykorzystując AKJW (czas trwania akcji 12 godz.- do godz. 20.00 dnia 06.03) powołuje się MRA dla 16 bo (5 kurierów), KG (1 kurier), 16 bzapas (4 kurierów), doręcza się wezwania do wykonania świadczeń (11 kurierów) oraz powołuje się UZ do 16 bo (22 kurierów) i KG Morąg (3 kurierów);
 - do 12 godz. (do godz. 20.00 dnia 06.03) przyjmuje się załączki do jednostek mobilizowanych - 16 bo, KG Morąg, 16 bzapas;
 - do 18 godz. (do godz. 02.00 dnia 07.03) przyjmuje się MRA dla 16 bo i KG Morąg, 16 bzapas;

5.3 Kierowanie mobilizacyjnym rozwinięciem jednostki wojskowej (brygady) w warunkach zakłóceń.

Uwaga metodyczna:

W zagadnieniu tym wszyscy oficerowie występują w roli dowódcy brygady.

SYTUACJA III:

„WKU Elbląg o godz. 9.00 dnia 06.03. utraciła zdolność do działania, a przede wszystkim możliwość dostarczenia dokumentów powołania dla żołnierzy rezerwy, ponadto tego samego dnia od rana do późnych godzin wieczornych dokonano szeregu napadów na kurierów dostarczających karty powołania dla żołnierzy rezerwy na terenach gmin Pastęk, Małdyty i Łukta”.

Powyższe powoduje, że dokumenty powołania UZ i pobrania świadczeń dla 16 bzapas będą dostarczone do urzędów administracji publicznej z około 12

godzinnym opóźnieniem (czas potrzebny na odtworzenie dokumentów powołania dla 16 bzapas). Powyższe spowoduje opóźnienia w organizacji AKAP, opóźnienie powołania UZ nie będzie miało dużego wpływu na terminowość stawiennictwa żołnierzy rezerwy oraz dostarczania pojazdów w ramach etatowych świadczeń rzeczowych do 16 bzapas, gdyż termin zakończenia mobilizacji tego pododdziału wynosi 20 dób.

Bardziej niebezpieczne dla procesu mobilizacji mogą przynieść liczne napady na kurierów dostarczających „Karty powołania” oraz „Wezwania do wykonania świadczeń” do wszystkich mobilizowanych jednostek w ramach AKJW jak i AKAP (patrz zał. nr 2). Skutki tych działań będą zauważone dopiero w momencie przybywania żołnierzy rezerwy i środków transportowych do mobilizowanych jednostek wojskowych. W tej sytuacji należy dokładnie śledzić (ZKMRJ) stawiennictwo żołnierzy rezerwy (pojazdów) i jeśli to będzie konieczne wznowić akcje kurierskie na terenie gmin z których przybyła najmniejsza ilość żołnierzy rezerwy (środków transportowych).

SYTUACJA IV:

W wyniku akcji dywersyjnych w godzinach przedpołudniowych w dniu 08.03. wysadzono tamę na Jeziorze Szeląg Wielki oraz Jeziorze Ruda Woda, co spowodowało zalanie części gmin i części Ostródy. Jednocześnie utracono chwilowo łączność (na około 12 godz.) z komendantem WKU Ostróda z powodu zalania terenu.

Zniszczenie tamy może doprowadzić do utrudnień w dostarczaniu żołnierzy rezerwy jak i środków transportowych z terenu gmin Małdyty i Miłomłyn. Ponadto sprzęt już zgromadzony w gminnych punktach zbiórek w miejscowościach Małdyty i Miłomłyn może zostać uszkodzony, a drogi marszu do miejsc prowadzenia mobilizacji przez 16 BZ, 16 bo i KG Morąg odcięte. Zakłócenie to zmusza do szukania dróg objazdów celem ominięcia obszarów zalanych i kierowania uzupełnienia już zgromadzonego w gminnych punktach zbiórek do MSD 16 BZ. Ponadto, zaistniała sytuacja może doprowadzić do zniszczenia części środków transportowych, zachodzi więc konieczność powołania GZD w celu zastąpienia pojazdów i maszyn mających przybyć z terenu gmin, które uległy zalaniu. Dodatkowe utrudnienie stanowi brak łączności z macierzystym WKU. W celu nawiązania łączności z WKU Ostróda należy wyznaczyć żołnierza zawodowego (oraz samochód osobowo – terenowy) z ZKMRJ, który przekaze decyzję o konieczności uruchomienia GZD. Zakłócenie to może spowodować opóźnienie dostarczenia części środków transportowych oraz przybycia żołnierzy rezerwy do 16 BZ, 16 bo, KG Morąg o około 20 godzin.

SYTUACJA V:

Działalność grup dywersyjnych i zbrojnego podziemia spowodowała zakłócenia w funkcjonowaniu elementów bazy mobilizacyjnej rozwijanych w MSD. O godz. 10.00 w dniu 08.03 dokonano napadu na teren PKS Morąg, gdzie znajdowało PRT nr 3 (realizujące zadania w ramach świadczeń). Uszkodzono 10 oraz skradziono 2 pojazdy, a także zniszczono warsztaty, które stanowiły bazę dla funkcjonowania PRT.

W zaistniałej sytuacji, należy przenieść PRT do MSD 16 BZ, zorganizować drugi potok dla pojazdów, wyznaczyć do obsady zdezorganizowanego PRT 1 podoficera z 7 żołnierzami. Powyższe komplikacje znacznie wydłużą proces dostarczania środków transportowych dla potrzeb brygady oraz jednostek mobilizowanych o około 12 godzin. Ponadto, należy zapotrzebować (poprzez WKU w ramach GZD) uzupełnienie w zamian za zniszczone pojazdy na terenie PRT nr 3.

5.4 Składanie meldunków z przebiegu mobilizacyjnego rozwinięcia JW. (brygady).

Uwaga metodyczna:

W zagadnieniu tym wszyscy oficerowie występują w roli dowódcy brygady oraz posiadają przygotowane czyste formularze do praktycznego sporządzenia meldunku z sytuacji wskazanej przez wykładowcę (np.: z godz. 14.00 dnia 06.03). Wzór meldunku okresowego – (patrz zał. nr 3).

Zgodnie z decyzją dowódcy 16 DZ meldunki z przebiegu mobilizacyjnego rozwinięcia składać do ZKMR 16 DZ:

- **Okresowe:** 2 razy na dobę z sytuacji z godziny 2.00 i 14.00;
- **Doraźne:** w wypadku wystąpienia zakłóceń;

Czas na opracowanie i wysłanie meldunku mobilizacyjnego przez ZKMRJ brygady wynosi 30 minut.

ZAKOŃCZENIE ĆWICZENIA

- Ogólnie posumować przebieg ćwiczenia (wskazać wyróżniających się słuchaczy)
- Wskazać dobre i złe strony realizacji poszczególnych zagadnień;
- Wskazanie niedociągnięć w wykonanej dokumentacji planu OWSGB;
- Zapoznać słuchaczy z ocenami;

Załączniki:

- nr 1 – Harmonogram zasadniczych przedsięwzięć realizowanych w procesie OWSGB 16 BZ
- nr 2 – Scenariusz zakłóceń podczas przedsięwzięć mobilizacyjnych w 16 BZ i jednostkach mobilizowanych
- nr 3 – Przykładowy okresowy meldunek mobilizacyjny (w formie tekstowej)

Załącznik nr 1
do zaj. nr 5

HARMONOGRAM ZASADNICZYCH PRZEDSIĘWZIĘĆ REALIZOWANYCH
W PROCESIE OWSGB 16 BZ

Lp	PRZEDSIĘWZIĘCIA DO REALIZACJI	Stan GB		
		PdGB	GBZW	PIGB
1	Wprowadzić całodobowy dyżur kierowniczej kadry brygady;	X		
2	Wzmocnić obronę i ochronę obiektów;	X		
3	Uaktualnić dokumentację mobilizacyjną;	X		
4	Przygotowuje się do rozwinięcia EBM;	X		
5	Rozkonserwować sprzęt techniczny i uzbrojenie;	X		
6	Przygotować zapasy do załadowania i ewakuacji;	X		
7	Zorganizować szkolenie doskonalące kadry w zakresie praktycznej realizacji zadań;	X		
8	Przekazać do WKU Ostróda uaktualnione zapotrzebowania na uzupełnienia i nakładkę;	X		
9	Ograniczyć urlopy i przepustki;	X		
10	Utrzymywać nie mniej niż 50 % stanu ewidencyjnego żołnierzy i 70% sprzętu w gotowości do użycia (wskaźniki te realizować do 24 godz.);	X		
11	Przegrupować do MSD pododdziały przebywające w MCzP;	X		
12	Przyjąć wydzielone łącza z MŁ;	X		
13	Uruchomić AKJW do 12 godz.		X	
14	Rozwinąć PPW i PRT dla MRA do 12 godz.;		X	
15	Wydzielić załóżki dla 101 brr, KG, 16 bo, 16 bzapas w czasie do 12 godz.;		X	
16	Przyjąć MRA do 16 BZ i 101 brr w czasie do 18 godz.;		X	
17	Uruchomić realizację świadczeń dla 16 BZ i 16 bo w czasie do 18 godz.;		X	
18	Rozwinąć EBM (pozostałe) dla 16 BZ w czasie od M2 oraz dla 101 brr w M3;		X	
19	Na rozkaz szefa Szt. Gen. przyjąć UZ w czasie do 7 dób do 16 BZ oraz do 5 dób do 101 brr;		X	
20	Po mobilizacyjnym rozwinięciu utrzymywać 80% stanów ewidencyjnych (stanów osobowych i sprzętu) - wskaźniki te realizować do 24 godz.;		X	
21	Pobrać sprzęt i środki materiałowe;		X	
22	Rozpocząć szkolenie zgrywające w 16 BZ i 101 brr i osiągnięcie gotowości do podjęcia działań;		X	
23	Powołać MRA do 16 bo, KG, 16 bzapas w czasie do 18 godz.;			X
24	Przygotować EBM dla 16 bo w M9, KG w M11, 16 bzapas w M18;			X
25	Uruchomić realizację świadczeń dla 16 bo, KG, 16 bzapas w czasie do 18 godz.;			X
26	Przyjąć UZ do: - 16 bo w czasie do 10 dób; - KG w czasie do 12 dób; - 16 bzapas (na rozkaz Szefa Szt. Gen.) w czasie do 20 dób;			X
27	Po mobilizacyjnym rozwinięciu utrzymywać 90% stanów ewidencyjnych (stanów osobowych i sprzętu) - wskaźniki te realizować do 12 godz.;			X
28	Przejść na działalność kadrową, gospodarkę i zaopatrzenie czasu „W”;			X
29	Rozpocząć szkolenie zgrywające w 16 bo, 16 bzapas i osiągnięcie gotowości do podjęcia działań;			X

Przykładowy okresowy meldunek mobilizacyjny (w formie tekstowej)

BRYLANT 300

MELDUNEK nr 4

Według stanu na 14.00/06.03.

1. Ukompletowanie wojsk w stanie osobowym, liczba pobranych z GN środków transportowych (maszyn) wynosi:²
 - 16 BZ: przybyło 190 żołnierzy rezerwy (MRA) oraz 85 pojazdów (MRA);
 - 101 brr: przybyło 45 żołnierzy rezerwy (MRA) oraz 8 pojazdów (MRA);
2. Trwa mobilizacyjne rozwijanie wszystkich nakazanych do rozwinięcia jednostek wojskowych:
 - 16 BZ, 101 brr;
 - 16 bzapas, 16 bo, KG Morąg;
3. Pełnej gotowości bojowej nie osiągnęła żadna jednostka wojskowa;

CZAJKA 300

Wydrukowano w 15 egz.

Egz. nr 1 - 15 kanc. Bibl. Gł. DZ.N.

Sporządził: Grzegorz Lewandowski

Wykonał: Krystyna Adamczyk

Druk AON nr Z-85/ww/

² Na szczeblu brygady wielkości procentowych nie ujmuje się, lecz tylko dane liczbowe, dane podajemy za każdą jednostkę oddzielnie, ze względów szkoleniowych nie kodujemy podawanych informacji;

~~JAWNE~~
~~zastrzeżone~~

AKADEMIA OBRONY NARODOWEJ
WYDZIAŁ STRATEGICZNO-OBRONNY
Katedra Organizacji i Mobilizacji Wojsk

~~JAWNE~~
~~Zastrzeżone~~

Egz. nr

ZAŁOŻENIE nr 1/Mob.

**TEMAT: PLANOWANIE MOBILIZACYJNEGO ROZWINIĘCIA JEDNOSTKI
WOJSKOWEJ (BRYGADY)**

Czas operacyjny.....

Mapa 1:50 000

N-34-63-B,D; N-34-64-A,B,C,D; N-34-65-A,C;
N-34-75-B,D; N-34-76-A,B,C,D; N-34-77-A,C;
N-34-87-B; N-34-88-A,B; N-34-89-A;

OPRACOWALI:

pplk dr Krzysztof DOROSZ
kpt. dypl. Grzegorz LEWANDOWSKI

Z - 86/WW/

Warszawa

styczeń

2001 r.

~~JAWNE~~
~~Zastrzeżone~~
Strona 1 z 18

I. SYTUACJA OGÓLNA

1. W ramach restrukturyzacji SZ RP dokonuje się istotnych zmian we wszystkich ogniwach organizacyjno-funkcjonalnych dowództw i wojsk oraz dostosowania ich modelu do współczesnych wymogów i warunków.

Głównym celem jest przystosowanie struktur organizacyjnych do tworzenia ugrupowań i systemów bojowych zgodnie z realiami zewnętrznymi i wewnętrznymi, jak również nadanie im charakteru obronnego oraz takiego kształtu, który stanowić będzie fundament suwerenności państwa.

Uwzględniając ustalenia w zakresie utrzymania stałej oraz osiągania wyższych stanów gotowości bojowej, w tym mobilizacyjnego rozwinięcia wojsk obowiązujące w armiach NATO w SZ RP wydano nową instrukcją o gotowości bojowej wojsk, instrukcję mobilizacyjną oraz rozpoczęto wprowadzanie znowelizowanego planu mobilizacyjnego.

2. W związku z powyższą sytuacją dowództwo POW oraz podległe ZT i oddziały przystąpiły do nowelizowania własnych dokumentów mobilizacyjnych.

Do końca września dowództwo POW uaktualniło „*Plan mobilizacyjny POW*”, uwzględniając w nim:

- nowe składy zestawów mobilizacyjnych jednostek wojskowych (stosownie do potrzeb operacyjnych);
- zweryfikowane terminy zakończenia mobilizacji i wprowadzenie terminu osiągnięcia gotowości do działań;
- uproszczony system składania meldunków o przebiegu mobilizacyjnego rozwinięcia;
- nowe regulacje prawne dotyczące mobilizacji;
- znowelizowany system powołania (pobrania) rezerw osobowych oraz środków transportowych (maszyn);

3. W dniu^{*)} dowódca 16 DZ uczestniczył w odprawie u dowódcy POW podczas , której zapoznał się ze zmienionymi zadaniami mobilizacyjnymi.

Z ustaleń przekazanych na odprawie wynika między innymi, że 16 BZ (ćwicząca) z dniem^{*)} przechodzi na nową strukturę organizacyjną w czasie pokoju o ukończeniu stanem osobowym w stosunku do etatu czasu wojennego 65,0 %. Ukończenie w sprzęcie bojowym oraz środkach bojowych i materiałowych wynosi 100% w stosunku do etatu czasu „W”. Brygada otrzymała nowe zadanie mobilizacyjne i została zaliczona do II zestawu jednostek wojskowych, kategorii gotowości – 5, z terminem mobilizacji TM – M7 (doby) oraz terminem gotowości do podjęcia działań TG – N21 (doby).

^{*)} poda wykładowca na instruktażu do zajęć

4. W dniu^{*)} dowódca 16 DZ zarządził odprawę podległych dowódców jednostek wojskowych, na której zapoznał ich ze wstępną koncepcją mobilizacyjnego rozwinięcia dywizji, sprecyzował zadania mobilizacyjne oraz wydał wytyczne do planowania mobilizacyjnego.

II. SYTUACJA SZCZEGÓŁOWA

1. Wstępna koncepcja mobilizacyjnego rozwinięcia 16 DZ.

WSTĘPNA KONCEPCJA

Mobilizacyjnego rozwinięcia 16 DZ po wprowadzeniu wyższych stanów gotowości bojowej

- 1) **W StGB:** być w gotowości do uruchomienia procesu mobilizacyjnego:
Dowództwa 16 DZ, 16 BZ, 20 BZ, 9 BK Panc, 16 bdow, 16 pa, 18 br, 16 pappanc, 13 paplot, 16 bsap, 16 bzaop, 16 brem, 16 bmed oraz jednostek mobilizowanych, a także przeciwdziałania zagrożeniom niemilitarnym poprzez realizację zadań wynikłych z wprowadzenia *stopni gotowości alarmowej (I, II, III)*;
- 2) **W PdGB:**
- utrzymywać w jednostkach 16 DZ do 50% stanu ewidencyjnego oraz 70% uzbrojenia i sprzętu technicznego w gotowości do użycia (*wskazniki te realizować w czasie do 24 godz.*);
 - uruchomić pracę ZKMRJ w podległych JW oraz dowództwie 16 DZ;
 - odwołać pododdziały przebywające w miejscu czasowego pobytu (MCzP);
 - przyjąć wydzielone łącza z Ministerstwa Łączności;
- 3) **W GBZW:**
- Na rozkaz Szefa Sztabu Gen. WP (przełożonego) rozwinąć JW. II zestawu:
 - Dctwo 16 DZ w terminie do M3;
 - 16 BZ w terminie do M7;
 - 9 BK Panc w terminie do M5;
 - 20 BZ w terminie do M7;
 - 16 bdow w terminie do M3;
 - 16 pa w terminie do 5 dób;
 - 16 pappanc w terminie do 5 dób;
 - 13 paplot w terminie do 5 dób;

^{*)} podać wykładowca na instruktażu do zajęć

- 18 br w terminie do 3 dób;
 - 16 bsap, 16 brem, 16 bzaop, 16 bmed w terminie do 6 dób;
- i osiągnąć gotowość do podjęcia działań w terminie do N21 organizując szkolenie pomobilizacyjne;
- zorganizować osłonę i ochronę miejsc prowadzenia mobilizacji;
 - w tym stanie po mobilizacyjnym rozwinięciu utrzymywać 80% stanów ewidencyjnych (żołnierzy i sprzętu) w MSD w czasie do 18 godz.;
 - odesłać załączki mobilizacyjne i stan zmienny żołnierzy do macierzystych jednostek wojskowych;

4) W PIGB: (przedsięwzięcia tego stanu będą realizowane w trybie nakazowym w terminie określonym rozkazem przełożonego lub w trybie alarmowym).

- rozwinąć mobilizowane jednostki III zestawu w terminie do 12 dni i osiągnąć nimi gotowość do podjęcia działań w terminie do 181 dni;
- rozwinąć mobilizowane jednostki IV zestawu w terminie do 20 dni i osiągnąć nimi gotowość do podjęcia działań w terminie do 365 dni;
- być w gotowości do wyprowadzenia JW dywizji do zasadniczego RA lub do rejonu operacyjnego przeznaczenia;
- po dokonaniu mobilizacyjnego rozwinięcia JW. III i IV zestawu utrzymywać 90% stanu ewidencyjnego żołnierzy ze sprzętem i wyposażeniem w MSD w czasie do 12 godzin;

2. Zadania mobilizacyjne 16 BZ.

Wyciąg z zestawienia zadań mobilizacyjnych POW dla 16 BZ (zał. nr 2).

- 16 BZ przejść na wojenny stan etatowy zgodnie z TM – M7, TG - N21;
- sformować od nowa według etatu czasu wojennego:
 - 101 Batalion Regulacji Ruchu zgodnie z TM – M5, TG – N20;
 - 16 Batalion Ochrony zgodnie z TM – M10, TG – N181;
 - Komendę Garnizonu Morąg zgodnie z TM – M12, TG – N70;
 - 16 bzapas zgodnie z TM – M20, TG – N365;

III. DANE DODATKOWE

- mobilizacyjne rozwinięcie planować w MSD z możliwością przeniesienia do rejonu alarmowego (zasadniczego lub zapasowego) lub doraźnie wskazanego;
- macierzystą wojskową komendą uzupełnień dla 16 BZ i jednostek przez nią mobilizowanych jest WKU Ostróda;

- uzupełnienie etatowych potrzeb mobilizacyjnych oraz ponadetatowych potrzeb mobilizacyjnych w zakresie stanów osobowych dla 16 BZ i jednostek mobilizowanych zabezpiecza WKU Ostróda – 16 BZ, 16 bo, KG Morąg oraz WKU Elbląg – 101 brr i 16 bzapas;
- uzupełnienie etatowych i ponadetatowych potrzeb mobilizacyjnych w zakresie środków transportowych (maszyn) dla 16 BZ i jednostek mobilizowanych zabezpiecza WKU Ostróda i Elbląg. Siedziby i nazwy przedsiębiorstw wydzielających środki transportowe na uzupełnienie potrzeb mobilizacyjnych (zał. nr 7);
- powołanie żołnierzy rezerwy oraz pobranie środków transportowych w ramach MRA i UZ realizuje się siłami(określają słuchacze), patrz zał. nr 9;
- w brygadzie odbywa się szkolenie podstawowe 100 żołnierzy młodego rocznika;
- prace związane z opracowaniem planu OWSGB zakończyć do*);
- zatwierdzenie planu OWSGB 16 BZ przez dowódcę 16 DZ w dniu*);
- z dniem*) 16 BZ ma osiągnąć gotowość mobilizacyjną;

IV. DANE UZUPEŁNIAJĄCE

- 16 BZ (ćwicząca) jest jednostką wojskową mobilizującą, stacjonującą w garnizonie Morąg;
- WKU Ostróda zabezpiecza potrzeby mobilizacyjne dla: 16 BZ, 16 bo, KG Morąg;
- WKU Elbląg zabezpiecza potrzeby mobilizacyjne dla: 101 brr, 16 bzapas;
- stan osobowy oraz pojazdy samochodowe według etatu czasu „P” i „W” (zał. nr 1);
- aktualnie 16 BZ posiada:
 - stan ewidencyjny:
 - oficerów i chorążych – 283;
 - podoficerów i szeregowych – 1930;
 - stan ewidencyjny pojazdów jest zgodny ze stanem etatowym czasu „P” (patrz zał. nr 1) za wyjątkiem samochodów ciężarowo – terenowych, których brygada posiada 45 sztuk, z tej liczby planuje się w bieżącym roku trzy remonty bieżące oraz dwa pojazdy do spisania;
 - sprzęt bojowy zgodne z etatem czasu „W” (patrz zał. nr 1);
 - środki materiałowe zgodnie z należnościami etatu czasu „W”, 20% środków (około 50 ton) znajduje się w magazynach garnizonowych w odległości 5 km od MSD brygady;

*) poda wykładowca na instruktażu do zajęć

- załączki wydzielane z 16 BZ przeznaczone są do jednostek mobilizowanych (zał. nr 1);
- potrzeby brygady w zakresie warty wynoszą: 1- chorąży, 25 – żołnierzy zasadniczej służby wojskowej;
- kadra zawodowa zamieszkuje na osiedlu wojskowym oddalonym o 3 km od jednostki;
- zapasowy rejon alarmowy dla 16 BZ wyznaczają słuchacze w odległości do 15 km od m. Morąg;
- gminne punkty zbiórek (GPZb) znajdują się w gminach:
 - dla 16 BZ, 16 bo i KG Morąg: *Małdyty, Łukta, Milakowo, Świątki*;
 - dla 101 brr i 16 bzapas: *Pasłęk i Orneta*;
- siedziba WSzW – Olsztyn;

V. PRACA DO WYKONANIA

- 1) Przystudiować zalecaną literaturę (*ze szczególnym uwzględnieniem pozycji od 1 do 5*);
- 2) Być w gotowości do przedstawienia:
 - charakterystyki 16 BZ;
 - podstawy planowania mobilizacyjnego rozwinięcia w brygadzie;
 - zasadniczych przedsięwzięć planistyczno-organizacyjnych w sztabie brygady po otrzymaniu zadania mobilizacyjnego;
- 3) Nanieść na mapę:
 - położenie brygady;
 - położenie WSzW i WKU zabezpieczających mobilizacyjne rozwinięcie brygady;
- 4) Osoby funkcyjne poszczególnych sekcji brygady, wiedzieć co należy wykonywać w okresie ustalania położenia w brygadzie;
- 5) W oparciu o treść założenia przygotować się (wszyscy) w roli dowódcy 16 BZ do prowadzenia analizy zadania mobilizacyjnego;
- 6) Wykonać plan pracy sztabu (na folii) i być w gotowości do jego omówienia;
- 7) W oparciu o treść założenia przygotować się (wszyscy) w roli szefa sztabu do prowadzenia informowania operacyjnego oraz wydania wytycznych dla poszczególnych komórek sztabu do oceny położenia;
- 8) Przygotować zarządzenie przygotowawcze (na folii) jakie może być wydane dla dowódców pododdziałów po zakończeniu informowania operacyjnego;

LITERATURA:

- 1) Dyrektywa o gotowości bojowej i mobilizacyjnej Sił Zbrojnych RP z grudnia 1998 roku;
- 2) Instrukcja o gotowości bojowej wojsk – nr bibl. 0308/R;
- 3) Wzory dokumentów gotowości bojowej – nr bibl. pf 309/R;
- 4) Instrukcja mobilizacyjna SZ RP – nr bibl. pf 336/R;
- 5) Wzory dokumentów do instrukcji mobilizacyjnej SZ RP – nr bibl. Z-330/R;
- 6) Instrukcja o przygotowaniu i przeprowadzeniu ćwiczeń z dowództwami i sztabami w SZ RP – nr bibl. 4605/R;
- 7) Problemy organizacji, gotowości bojowej i mobilizacji SZ RP - nr bibl. pf 499/S;
- 8) Organizacja dowodzenia jednostkami operacyjnymi wojsk lądowych cz. I, III, IV nr bibl. pf. 516/S, pf. 515/S, pf. 508/S;
- 9) Zeszyty naukowe nr 4/98 oraz 1 i 2/98;
- 10) Mobilizacyjne i operacyjne rozwinięcie wojsk w ramach strategicznego rozwinięcia sił zbrojnych – nr bibl. pf. 370/S;
- 11) Planowanie i organizacja mobilizacyjnego rozwinięcia jednostki wojskowej – nr bibl. S/3404;
- 12) Myśl wojskowa nr 6/98;
- 13) Przygotowanie i prowadzenie ćwiczeń w wojskach lądowych sił zbrojnych państw NATO – nr bibl. S/3857;
- 14) K. Dorosz, Zagrożenia procesu mobilizacji SZ RP (rozprawa doktorska) – nr bibl. pf. 359/S;

ZALĄCZNIKI:

- 1) Zestawienie stanu osobowego, sprzętu bojowego oraz pojazdów samochodowych (maszyn) 16 BZ;
- 2) Wyciąg z zestawienia zadań mobilizacyjnych POW dla 16 BZ;
- 3) Zestawienie stanu osobowego, sprzętu i pojazdów samochodowych 16 bo (etat czasu „W”);
- 4) Zestawienie stanu osobowego, sprzętu i pojazdów samochodowych KG Morąg (etat czasu „W”);
- 5) Zestawienie stanu osobowego, sprzętu i pojazdów samochodowych 101 brr (etat czasu „W”);
- 6) Zestawienie stanu osobowego, sprzętu i pojazdów samochodowych 16 bzapas (etat czasu „W”);
- 7) Zasoby środków transportowych (maszyn) będących w posiadaniu właścicieli prywatnych i przedsiębiorstw uzupełniających potrzeby mobilizacyjne 16 BZ;
- 8) Plan rozmieszczenia obiektów koszarowych 16 BZ;
- 9) Sposoby powoływania uzupełnień mobilizacyjnych;
- 10) Zasadnicze normy czasowe dotyczące realizacji przedsięwzięć mobilizacyjnych;

Wyciąg z zestawienia zadań mobilizacyjnych POW dla 16 BZ

Lp.	Nazwa JW	Podl. organiz..	Identyfikator		Zadanie mob.	Zestaw		TM	TG	MSD	Podl. operacyjna	Odpowiedz. za mob. rozwinięcie
			Nr mob. JW	Nr Ep Nr Ew		Kategoria	Kategoria					
1	16 BZ	POW	9563456 B - 912	30	Rozw. do Ew	II	5	7	21	Morag	IKZ	d-ca 16 BZ
				145		II						
2	101 brr	POW	9708634 A - 342	325	Sformować od nowa	II	6	5	20	Morag	IKZ	d-ca 16 BZ
						II						
3	KG Morag	POW	9463708 K - 444	174	Sformować od nowa	III	7	12	70	Morag	POW	d-ca 16 BZ
						III						
4	16 bo	POW	8748760 B - 100	054	Sformować od nowa	III	9	10	181	Morag	IKZ	d-ca 16 BZ
						III						
5	16 bzapas	POW	0867850 K - 333	135	Sformować od nowa	IV	10	20	365	Morag	IKZ	d-ca 16 BZ
						IV						

Zestawienie stanu osobowego, sprzętu i pojazdów samochodowych 16 bo (etat czasu „W”)

Pododdział	Stan osobowy			Przyjmuje załóżki			Pojazdy samochodowe		Uwagi
	ofic. i chor.	pdof. i szer.	razem	ofic. i chor.	pdof. i szer.	razem	Cieżarowo - szosowe	dostawcze	
Dowództwo	3	-	3	1		1			
Kompania ochrony	6	67	73	1		1			
Kompania ochrony	6	67	73	1		1			
Kompania ochrony	6	67	73	1		1			
Pluton gosp.	2	11	13		2	2	2	1	
Razem	23	212	235	4	2	6	2	1	

Zestawienie stanu osobowego, sprzętu i pojazdów samochodowych KG Morąg (etat czasu „W”)

Pododdział	Stan osobowy			Przyjmuje załóżki			Pojazdy samochodowe					Uwagi		
	ofic. i chor.	pdof. i szer.	Prac. cyw.	Razem wojsko	ofic. i chor.	pdof. i szer.	Razem	Osob.	Cież.-szos.	Dost.	Sanit.		Moto-cykle	Przy-czepy
Komenda	5	3	1	8	1		1							
Areszt garnizonowy	-	4	-	4	-	1	1							
Sekcja gospodarza	1	10	-	11	1	-	1	1	1	1		1	1	
Izba chorych	1	2	2	3	-	-	-			1				
Razem	7	19	2	26	2	1	3	1	1	1	1	1	1	

Zestawienie stanu osobowego, sprzętu i pojazdów samochodowych 101 brr (etat czasu „W”)

Pododdział	Stan osobowy			Przyjmuje załóżki			Pojazdy samochodowe							Uwagi
	ofic. i chor.	pdof. i szer.	Razem	ofic. i chor.	pdof. i szer.	Razem	Osob.	Cięż.-szos.	Dost.	Sanit.	Moto-cykle	Przy-czepy	Cyst.	
dowództwo	4	1	5	1		1	1							
sztab	5	9	14	1		1	1	1			2			
kłęcz.	8	86	94		1	1	2	4			1			
koirr	3	94	97				15	4						
Zabezp. techn.	4	15	19					3						
Logistyka	6	21	27	1		1		5	1			2	1	
Pluton medyczny	1	3	4							1				
Razem	31	229	260	3	1	4	20	17	1	1	3	2	1	

Zestawienie stanu osobowego, sprzętu i pojazdów samochodowych 16 bzapas (etat czasu „W”)

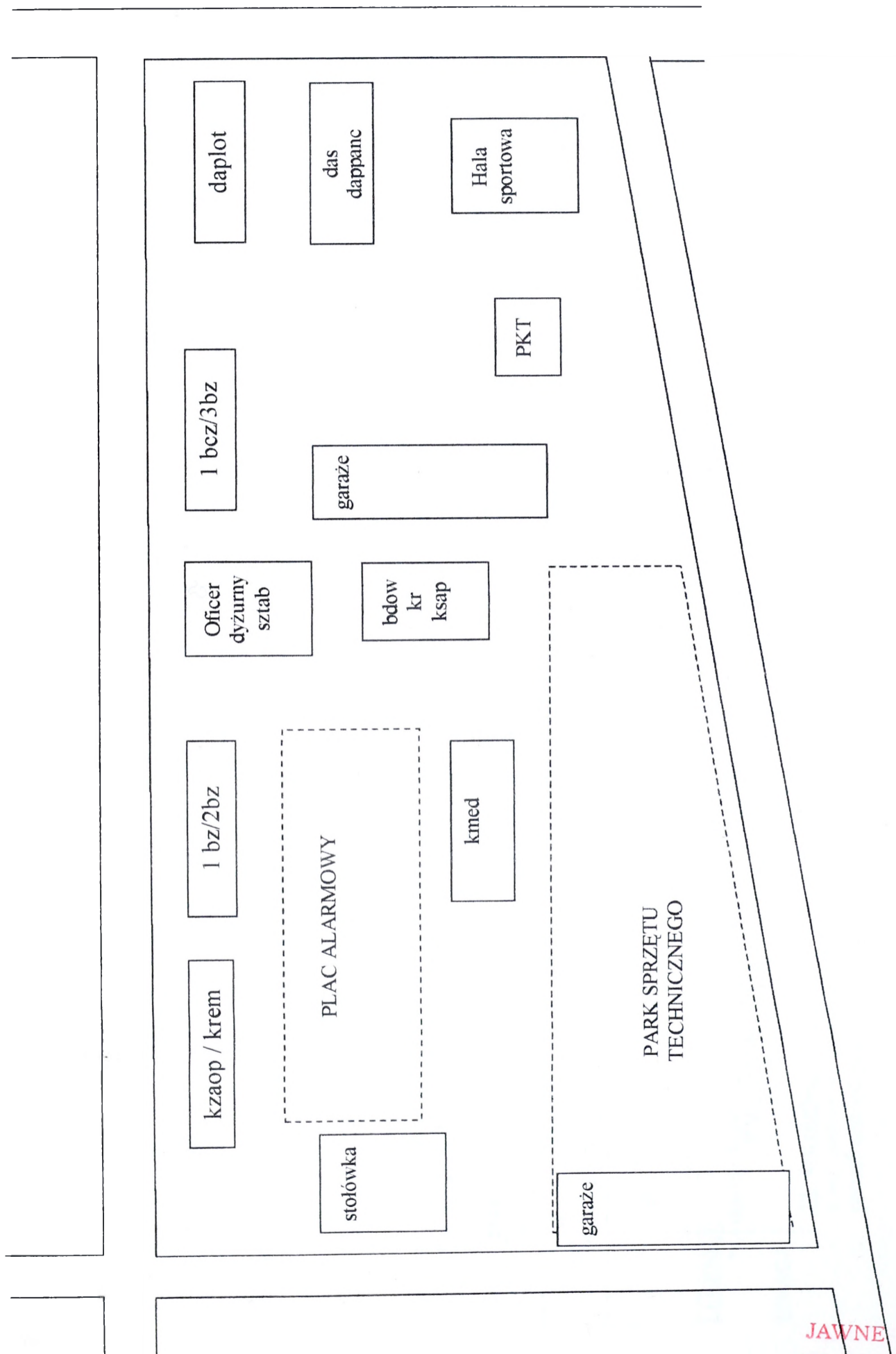
Pododdział	Stan osobowy		Przyjmuje załóżki		Pojazdy samochodowe			Uwagi	
	ofic. i chor.	pdof. i szer.	Razem	ofic. i chor.	pdof. i szer.	Razem	Cież.-szos.		Kuchnia polowa
dowództwo	2	-	2	1	-	1	2	-	2
Sekcja ewidencji i rozdziału	2	-	2	1	-	1	2	-	2
Pluton zabezpieczenia	3	-	3	1	-	1	6	2	8
4 x kspec.	4(9)*	10(210)*	14(219)*	1	3	4	12	4	16
Razem	11(9)*	10(210)*	21(219)*	4	3	7	22	6	28

* w nawiasie stan zmienny

Zasoby środków transportowych (maszyn) będących w posiadaniu prywatnych właścicieli i przedsiębiorstw uzupełniających potrzeby mobilizacyjne 16 BZ

Nazwa przedsiębiorstwa	WKU zabezp. potrzeby	Przeznaczenie	Samochody, przyczepy, maszyny										
			sam. osob. ter.	cięż. ter. str.	cięż. szos. str. ład.	ciągniki sam. (specjalne)	systema	przyczepy	sanitarki	maszyny	motocykle	Kuchnia polowa	
Przedsięb. Robot Drogowo - Inż. Morąg	Ostroda	16 BZ	10	40	7	30	32	26		15			3
PKS - Morąg	Ostroda	16 BZ	7	30	8	20	12	34	3	5			
Zakłady Gosp. Komunalnej - Morąg	Ostroda	16 BZ 16 bo KG Morąg	12	45	3	12	8	10	20	4			8
Spółdzielnia Mleczarska - Madyty	Ostroda	16 BZ 16 bo KG Morąg	7	10	10	5	15	12		6			
Prywatni właściciele gm. Morąg	Ostroda	16 BZ 16 bo KG Morąg	30	529	35	16	45	135	4	22		43	5
Prywatni właściciele gm. Dobrze Miasto	Ostroda	16 BZ 16 bo	23	250	35	30	36	121	15	31		35	4
Agro - Rolimpex Pasłęk	Elbląg	16 bzapas 101 brr	16	16	22	7	12	7	3	6			2
„Orbud” - Orneta	Elbląg	16 bzapas 101 brr	10	5	30	2		5	2	13			
Prywatni właściciele gm. Pasłęk	Elbląg	16 bzapas 101 brr	20	45	30	45	12	16	10	23		44	6
RAZEM			135	970	180	167	172	366	57	125		122	28

Plan rozmieszczenia obiektów koszarowych 16 BZ;



Sposoby powoływania uzupełnień mobilizacyjnych

KATEGORIA JW	SPÓSÓB POWOŁANIA					
	AK JW	AK TOAW	AKAP	UP	AKP	
1 do 4	MRA	★				
	UZ	★		▲	◆	◆
5 do 10 oraz JW bez określonej kategorii	MRA	★				
	UZ	●	★ ¹⁾		◆	◆

LEGENDA:

- ★ - zasadniczy sposób powołania;
- ◆ - pomocniczy sposób powołania;
- ▲ - w uzasadnionych przypadkach za zgodą szefa WSzW;
- ● - zezwala się na powołanie UZ przy wykorzystaniu AK JW, jeżeli jest to rozwiązanie bardziej racjonalne a jednostka posiada możliwość;

1) - wykorzystywana do powołania uzupełnień mobilizacyjnych TOAW;

Wydrukowano w 45 egz.
Egz. nr 1 – 15 oprac. metod.
Egz. nr 16 – 45 Bibl. Gł. DZN
Sporządził: kpt. Grzegorz Lewandowski
Wykonał: Krystyna Adamczyk
Druk AON nr Z – 86/WW/

**AKADEMIA OBRONY NARODOWEJ
WYDZIAŁ STRATEGICZNO-OBRONNY**

Katedra Organizacji i Mobilizacji Wojsk

JAWNE
~~Zastrzeżone~~
Egz. nr

ZAŁOŻENIE nr 2/Mob.

TEMAT: Kierowanie mobilizacyjnym rozwinięciem jednostki wojskowej
(brygady).

Czas operacyjny 05.03. r.

Mapa 1: 50 000

N-34-63-B,D; N-34-64-A,B,C,D; N-34-65-A,C;
N-34-75-B,D; N-34-76-A,B,C,D; N-34-77-A,C;
N-34-87-B; N-34-88-A,B; N-34-89-A;

OPRACOWALI:

ppłk dr Krzysztof DOROSZ
kpt. dypl. Grzegorz LEWANDOWSKI

Z - 87/WW/

Warszawa

styczeń

2001 r.

I. KIEROWANIE MOBILIZACYJNYM ROZWIJANIEM JW (BRYGADY) – część teoretyczna

Kierowanie mobilizacyjnym rozwinięciem JW. (brygady) obejmuje zespół przedsięwzięć w celu pełnego jej uzupełnienia i doprowadzenia do stanu pełnej gotowości bojowej (PIGB).

Kierowanie mobilizacją charakteryzuje się:

1. Wysoką centralizacją – uruchomienie mobilizacji w Sztabie Generalnym WP;
2. Elastycznością – co do sposobu mobilizacji i jej przebiegu;
3. Wysokim stopniem zorganizowania - precyzyjnie opracowane dokumenty, zorganizowany system alarmowy i łączności;
4. Dużym zaangażowaniem organów wojskowych i cywilnych w zabezpieczenie mobilizacji;
5. Sformalizowaną sprawozdawczością z przebiegu mobilizacyjnego rozwinięcia;

Przebiegiem mobilizacyjnego rozwinięcia kieruje dowódca JW (brygady), a kierowanie to obejmuje:

1. Uruchomienie mobilizacji oraz przedsięwzięć zabezpieczających mobilizacyjne rozwinięcie jednostki;
 - przekazanie i przyjęcie sygnału (rozkazu, zarządzenia) o uruchomieniu mobilizacji;
 - organizację doręczania dokumentów powołania (pobrania);
 - uruchomienie pracy zespołu kierowania mobilizacyjnym rozwinięciem (ZKMRJ);
 - rozwinięcie elementów bazy mobilizacyjnej;
 - osiągnięcie gotowości do realizacji zadań mobilizacyjnych;
2. Organizację przebiegu mobilizacji:
 - uruchomienie wielowariantowych akcji doręczania dokumentów powołania;
 - przyjęcie i wcielenie żołnierzy rezerwy, pobranie oraz dostosowanie do potrzeb eksploatacji w wojsku środków transportowych (maszyn);
3. Ciągłe aktualizowanie bieżącej sytuacji i reagowanie na przebieg mobilizacyjnego rozwinięcia JW (brygady) i podległych pododdziałów (jednostek mobilizowanych) oraz wprowadzanie niezbędnych korekt;

4. Współdziałanie z administracją publiczną oraz TOAW (WSzW, WKU)¹ w zakresie zapewnienia zabezpieczenia sprawnego powołania (pobrania) dostarczenia i przyjęcia w ustalonym czasie i miejscu rezerw osobowych i środków transportowych (maszyn);
5. Nadzór nad realizacją przedsięwzięć mobilizacyjnych określonych w planie OWSGB w podległych pododdziałach:
 - reagowanie na zakłócenia w ich realizacji;
 - udzielanie pomocy podwładnym;
6. Składanie meldunków o:
 - rozpoczęciu mobilizacyjnego rozwinięcia;
 - terminowych i doraźnych;
 - zakłóceniach;
 - zakończeniu mobilizacji (mobilizacyjnym rozwinięciu) w podległych pododdziałach;

Składanie meldunków o przebiegu mobilizacyjnego rozwinięcia jest jedną z najważniejszych czynności realizowanych w procesie kierowania. Realizacja tej czynności pozwala na:

- stałe śledzenie przebiegu mobilizacyjnego rozwinięcia brygady przez dowódcę;
- podejmowanie decyzji przez dowódcę brygady w przypadku zakłóceń procesu mobilizacji lub minimalizowaniu skutków tych zakłóceń a w szczególnych przypadkach udzielenie pomocy;
- synchronizację przedsięwzięć mobilizacyjnych w JW i podległych pododdziałach z przedsięwzięciami realizowanymi w ramach osiągnięcia WSGB;
- stałą znajomość stopnia wykorzystania rezerw osobowych, środków transportowych (maszyn) pobieranych z gospodarki narodowej.
- przedstawienie dowódcy ZT meldunków o zakończeniu procesu mobilizacyjnego rozwinięcia danej JW (brygady) oraz jednostek mobilizowanych;

¹ TOAW – terenowe organy administracji wojskowej;
WKU – wojskowa komenda uzupełnień;
WSzW – wojewódzki sztab wojskowy;

Kierowanie przebiegiem mobilizacji odbywa się przy pomocy:

- zespołu kierowania mobilizacyjnym rozwinięciem jednostek (ZKMRJ);
- zespołu kierowania zabezpieczeniem mobilizacyjnego rozwinięcia JW (ZKZMRJ) powołanego w WSzW;
- zmiany dyżurnej WKU;

ZKMRJ powinien posiadać następujące dokumenty:

- **koncepcja mobilizacyjnego rozwinięcia JW.;**
- plan OWSGB;
- instrukcja działania ZKMRJ;
- harmonogram pracy zespołu;
- terminarz składania meldunków wraz ze wzorami;
- zestawienie ukończenia oddziałów (brygady), pododdziałów (zestawienie stawiennictwa i doręczania dokumentów powołania w WKU);
- dziennik realizacji zadań mobilizacyjnych;
- tabele sygnałowe;
- plan wydawania środków indywidualnych i zapasów;
- dokumenty pomocnicze (zalecone przez d-cę ZT (JW), a w tym wzory meldunków okresowych i doraźnych.

Pracą ZKMRJ kieruje zastępca dowódcy lub szef sztabu, jednak za mobilizacyjne rozwinięcie i osiągnięcie pełnej gotowości bojowej jest odpowiedzialny osobiście dowódca JW (brygady), gdyż to on **kieruje całym procesem** mobilizacji w jednostce wojskowej.

Przedsięwzięcia mobilizacyjne w jednostce (brygadzie) realizuje się w porze dnia od godziny 6.00 do 22.00. Pora nocna przeznaczona jest na odpoczynek. Dowódcy jednostek mobilizujących mają zabezpieczyć odpoczynek dla żołnierzy oddziałów (pododdziałów) mobilizowanych.

Dla właściwej realizacji przedsięwzięć mobilizacyjnych związanych z powołaniem żołnierzy rezerwy, pobraniem środków transportowych i maszyn (w ramach świadczeń), należy określić dokładnie dzień i godzinę czasu stawiennictwa żołnierza rezerwy (dostarczenia środka transportowego).

Podstawowym sposobem prowadzenia mobilizacji jest **tryb nakazowy** (załącznik nr1) polega ona na stopniowym i kolejnym uruchamianiu procesu mobilizacyjnego rozwijania w siłach zbrojnych (zestawami mobilizacyjnymi JW

lub przez doraźne mobilizacyjne rozwijanie określonych JW), zgodnie z decyzją szefa Sztabu Generalnego WP. Uruchamianie i prowadzenie mobilizacji w tym trybie odbywa się na podstawie specjalnych zarządzeń (zadań) przekazywanych do wojsk przez techniczne środki łączności lub oficerów kierunkowych.

Przeprowadzenie mobilizacyjnego rozwinięcia JW w trybie alarmowym (załącznik nr1), może być realizowane przez kolejne wprowadzanie wyższych stanów gotowości bojowej (lub z pominięciem któregoś z tych stanów). W wyjątkowej sytuacji może być zarządzona mobilizacja powszechna w państwie, co dla JW (brygady) oznaczać będzie wprowadzenie bezpośrednio stanu pełnej gotowości bojowej (PłGB) ze stanu stałej gotowości bojowej (StGB).

II. SYTUACJA OGÓLNA

W połowie stycznia br. *Ostlandia*² i *Biglandia* poprzez ambasadorów prowadzą konsultacje i żądają od Rady Bezpieczeństwa zaprzestania wymiany wojskowej między *Aonlandią* a *Litlandią* i *Westlandia*, argumentując swoje żądania wzrastającym poczuciem zagrożenia swoich interesów.

Ostlandia wstrzymała częściowo dostawy energii i paliw dla *Litlandii*. W tej sytuacji *Litlandia* zmuszona została do uruchomienia strategicznych rezerw materiałowych, które mogą wystarczyć zaledwie na dwa miesiące.

Na terenie *Litlandii* dochodzi do częstych przerw w pracy strajków i zamieszek inspirowanych przez osoby mniejszości *ostlandzkiej*. Społeczeństwo *Litlandii*, ugrupowania nacjonalistyczne i media wskazują mniejszość *ostlandyjską* jako jedno ze źródeł zaistniałych trudności. Przy okazji zamieszek społecznych w trudnej sytuacji znalazła się mniejszość narodowości *aonlandzkiej*.

W dniach od 01.02 do 12.02 siły morskie *Ostlandii* przeprowadziły ćwiczenia wojskowe w pobliżu wód terytorialnych *Litlandii*. Wydzielone ZT *Biglandii* i Obwodu Bałtyckiego przygotowują wspólne ćwiczenia mające na celu przemarsz wojsk przez terytorium *Litlandii*.

Nasilenie ćwiczeń wojskowych, wydłużenie odpraw celnych oraz napady na konwoje na drogach lądowych spowodowały spadek natężenia żeglugi i transportu lądowego oraz wzrost niebezpieczeństw, grożąc całkowitym zerwaniem połączeń handlowych w regionie.

Turyści z krajów *Ostlandii* nie wracają do kraju, skupiają swoją aktywność „handlową” na obszarze województwa warmińsko-mazurskiego. Nie znani dotąd sprawcy dokonują napadów rabunkowych na magazyny żywności i hurtownie na terenie gmin przygranicznych. W Suwałkach, Hajnówce, Augustowie, Sokółce, Gołdapi i Dąbrowie Białostockiej miały miejsca akty sabotażu na terenie zakładów przemysłowych i stacji kolejowych.

Na terytorium *Biglandii* w pobliżu granicy z *Litlandią* gromadzą się siły wojska, policji i straży granicznej mające wziąć udział w ćwiczeniach. W tej sytuacji w *Litlandii* ograniczono ruch turystyczny, a w miejscowościach przygranicznych wprowadzono godzinę policyjną.

Na wodach terytorialnych Obwodu Bałtyckiego doszło do kolizji tankowca z okrętem wojennym. Plama ropy przesuwana się w kierunku wód terytorialnych *Aonlandii*.

W dniu 10.02 międzynarodowe organizacje humanitarne powzięły decyzję o udzieleniu pomocy ludności północno-zachodniej *Aonlandii*, w celu likwidacji ogniska żółtaczki w województwie zachodnio-pomorskim (ok. 1600 zachorowań).

² Zakodowane nazwy państw i ich położenie patrz załącznik nr 2.

Pomoc ze strony Westlandii obejmuje m.in. przeprowadzenie hospitalizacji ok. 2000 chorych, dostarczenie blisko 1000 ton żywności i 5000 m³ wody pitnej. Źródło zakażenia żółtaczką nie jest znane służbom epidemiologicznym.

W niekorzystnie rozwijającej się sytuacji polityczno-militarnej i społecznej na wschodzie Rada NATO nakazała dowództwu sił NATO wprowadzenie dodatkowych środków ostrożności, włącznie z wprowadzeniem wyższych stanów gotowości bojowej. Centrum Satelitarne (SATCEN) otrzymało zlecenie nadzoru bezpieczeństwa w regionie Europy Środkowo-Wschodniej, z uwzględnieniem obszaru Bałtyku.

Wydarzenia incydentalne

- nota *Litlandii* do rządu *Ostlandii* o gwarancję nienaruszalności granic;
- protesty przywódców mniejszości *Ostlandii* przeciw ich dyskryminacji w państwie *Litlandii*;
- Ministerstwo Gospodarki *Aonlandii* poinformowało o spadku dostaw paliw i gazu ziemnego z *Ostlandii* ok. 15%;
- *Litlandia* rozpoczęła mobilizacyjne rozwijanie sił zbrojnych i resortu MSW;
- wzdłuż wybrzeży *Litlandii* prowadzone są manewry części Floty Bałtyckiej;
- nad terytorium *Litlandii* zestrzelono jeden samolot rozpoznawczy *Biglandii*;
- zaobserwowano wzmożoną działalność terrorystyczną w *Litlandii*;
- w strefie przygranicznej *Aonlandii*, *Biglandii* i *Litlandii* nasiliła się aktywność środków radiowych i zakłócających;
- wzdłuż wschodniej granicy *Aonlandii* wzrosła częstotliwość lotów powietrznych aparatów rozpoznawczych;
- na odcinku Ełk – Białystok trwa usuwanie skutków katastrofy kolejowej;
- handel przygraniczny, który ożywiał gospodarkę regionu załamał się, tysiące ludzi straciło możliwość zarobkowania. W Białymstoku 20% dorosłych mieszkańców pracowało na potrzeby obsługi turystów i klientów zza wschodniej granicy;
- wzrost przestępczości pospolitej niepokojąco wpływa na bezpieczeństwo mieszkańców wsi i małych miasteczek. Istnieje niebezpieczeństwo sabotażu na węzłach kolejowych i w zakładach pracy. W wielu wsiach i miasteczkach wykupiono zapasy żywności ze sklepów;

- w Białymstoku i Suwałkach stwierdzono zwiększony handel narkotykami.

W Siłach Zbrojnych *Aonlandii* prowadzona jest działalność zmierzająca do podwyższenia gotowości bojowej przez rotację zapasów, rozkonserwowywanie sprzętu i uzbrojenia będącego w zapasach wojennych.

Kierownictwo MON przesłało do dowództw okręgów wojskowych i rodzajów sił zbrojnych okólnik, w którym przypominało się dowódcom ustalenia doktrynalne zawarte w „Strategii obronności Rzeczypospolitej Polskiej”, zobowiązujące siły zbrojne do:

- 1) odparcia bezpośredniej agresji na terytorium Polski lub udziału w odparciu agresji na inne państwa sojuszu;
- 2) reagowania na kryzys demonstrując wolę walki i siłę obronną;
- 3) uczestniczenia w misjach utrzymania pokoju;

III. SYTUACJA SZCZEGÓŁOWA:

Oddziały i pododdziały 16 DZ (w której składzie znajduje się 16 BZ) uwzględniając skomplikowaną sytuację międzynarodową oraz okólnik kierownictwa MON, prowadzą planową działalność, utrzymując i doskonaląc gotowość do wykonania zadań mobilizacyjnych w procesie OWSGB oraz zadań na rzecz operacyjnego rozwinięcia sił zbrojnych zgodnie z planami (operacyjnymi i mobilizacyjnymi). Dowództwo dywizji przygotowuje grupy operacyjne przeznaczone do analizy, oceny sytuacji w sytuacjach kryzysowych i w okresie zagrożenia bezpieczeństwa państwa, a także do zapoczątkowania mobilizacyjnego i operacyjnego rozwinięcia oddziałów i pododdziałów dywizji. W brygadach dowództwa i kierownicza kadra przygotowane są do pełnienia dyżurów.

16 BZ realizuje programowe szkolenie na przykoszarowym placu ćwiczeń, za wyjątkiem bcz, który z wydzielonymi siłami brygady, odbywa ćwiczenia kompanijne na poligonie Drawsko do dnia 10.03. W związku z zaistniałą sytuacją brygada jest w gotowości do wydzielenia sił i środków do wsparcia MSW i A w przeciwdziałaniu i likwidacji skutków sytuacji kryzysowych. Ponadto brygada realizuje czynności organizacyjne, mające na celu zapewnienie warunków do sprawnego powołania rezerw osobowych, pobrania rezerw materiałowych, środków transportowych i maszyn oraz realizacji świadczeń na rzecz sił zbrojnych.

W dniu 15.02 o godz. 07.00 ze względu na nasilające się działania grup przestępczych, dywersji skierowanej na obiekty i infrastrukturę mającą znaczenie dla procesu mobilizacyjnego i operacyjnego rozwinięcia w rejonie dyslokacji jednostek 16 DZ, dowódca dywizji wydał rozkaz dla 16 BZ o wprowadzeniu I stopnia gotowości alarmowej.

Wynikiem dalszego narastania napięcia w stosunkach międzynarodowych, licznych incydentów granicznych i nasilenia działań mających na celu dezorganizację funkcjonowania państwa (szczególnie w rejonie dyslokacji jednostek 16 DZ), było po trzech dobach o godz. 08.00, przyjęcie przez służbę dyżurną 16 BZ sygnału o wprowadzeniu PdGB.

Sytuacja polityczno militarna w najbliższym otoczeniu granicy północno-wschodniej *Aonlandii* w dalszym ciągu ulega pogorszeniu, co powoduje, że oddziały i pododdziały 16 DZ (w tym 16 BZ) pozostają w gotowości do realizacji zadań mających na celu poprawę gotowości obronnej państwa i sił zbrojnych. Dowódca brygady liczy się z możliwością wprowadzenia kolejnych wyższych stanów gotowości bojowej lub mobilizacyjnego rozwijania poszczególnych jednostek wojskowych w trybie nakazowym.

Uwzględniając aktualną sytuację polityczno militarną w regionie, pojawiające się ulotki i napisy o treściach antypaństwowych, a także drobne incydenty naruszające porządek i bezpieczeństwo obywateli, można przewidzieć, że prowadzenie mobilizacyjnego rozwinięcia jednostek będzie odbywało się w warunkach zakłóceń.

IV. SYTUACJE PRZEWIDYWANE DO ROZPATRYWANIA W CZASIE ZAJĘĆ:

SYTUACJA I:

„W dniu 05.03. o godz. 12.00 w brygada otrzymała rozkaz od ZKMR 16 DZ nakazujący realizację przedsięwzięć przewidzianych stanem GBZW”.

SYTUACJA II:

„20 godzin po ogłoszeniu sygnału o wprowadzeniu GBZW 16 BZ otrzymała rozkaz od ZKMR 16 DZ nakazujący realizację przedsięwzięć przewidzianych stanem PIGB”.

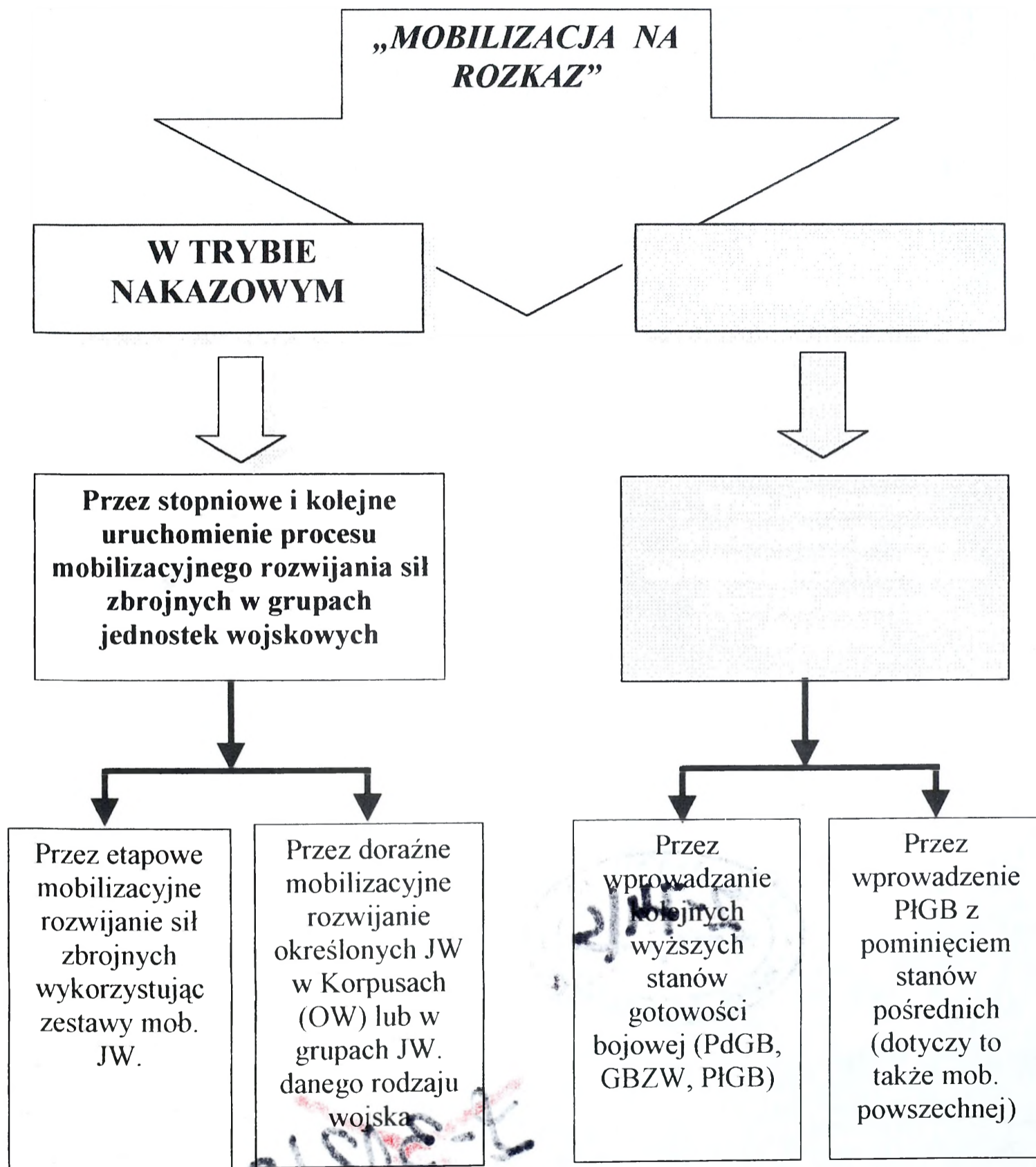
SYTUACJA III:

„WKU Elbląg o godz. 9.00 dnia 06.03. utraciła zdolność do działania, a przede wszystkim możliwość dostarczenia dokumentów powołania dla żołnierzy rezerwy, ponadto tego samego dnia od rana do późnych godzin wieczornych dokonano szeregu napadów na kurierów dostarczających karty powołania dla żołnierzy rezerwy na terenach gmin Pasłęk, Małdyty i Łukta”.

SYTUACJA IV:

W wyniku akcji dywersyjnych w godzinach przedpołudniowych w dniu 08.03. wysadzono tamę na Jeziorze Szeląg Wielki oraz Jeziorze Ruda Woda, co

Sposoby mobilizacyjnego rozwijania Sił Zbrojnych



spowodowało zalanie części gmin i części Ostródy. Jednocześnie utracono chwilowo łączność (na około 12 godz.) z komendantem WKU Ostróda z powodu zalania terenu.

SYTUACJA V:

Działalność grup dywersyjnych i zbrojnego podziemia spowodowała zakłócenia w funkcjonowaniu elementów bazy mobilizacyjnej rozwijanych w MSD. O godz. 10.00 w dniu 08.03 dokonano napadu na teren PKS Morąg, gdzie znajdowało PRT nr 3 (realizujące zadania w ramach świadczeń). Uszkodzono 10 oraz skradziono 2 pojazdy, a także zniszczono warsztaty, które stanowiły bazę dla funkcjonowania PRT.

V. PRACA DO WYKONANIA:

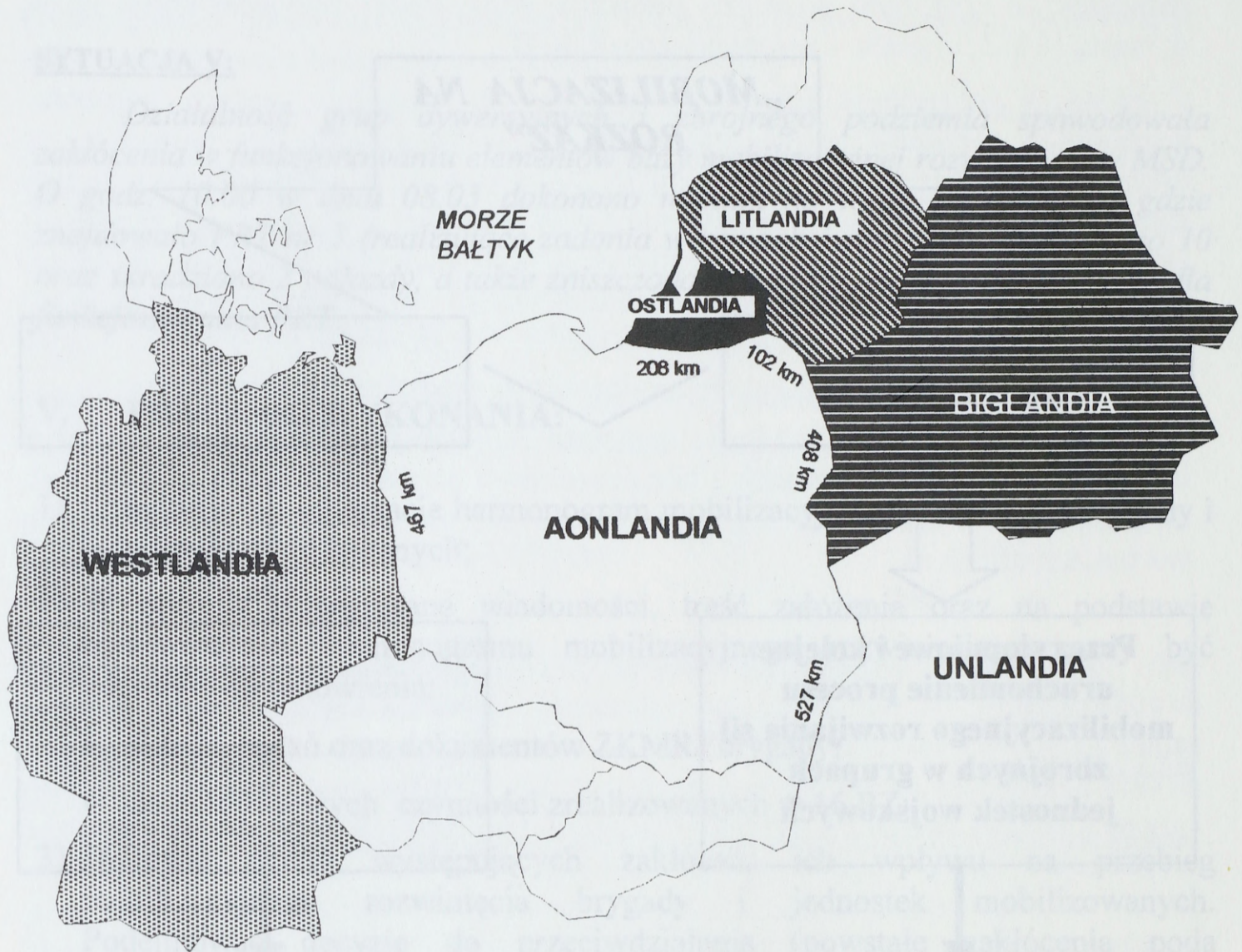
- 1) Opracować na schemacie harmonogram mobilizacyjnego rozwinięcia brygady i jednostek mobilizowanych;
- 2) W oparciu o posiadane wiadomości, treść założenia oraz na podstawie opracowanego harmonogramu mobilizacyjnego rozwinięcia brygady być gotowym do omówienia:
 - składu, zadań oraz dokumentów ZKMRJ brygady;
 - dotychczasowych czynności zrealizowanych w 16 BZ;
- 3) Dokonać oceny występujących zakłóceń, ich wpływu na przebieg mobilizacyjnego rozwinięcia brygady i jednostek mobilizowanych. Podejmować decyzję do przeciwdziałania (powstałe zakłócenia podawać wykładowca na zajęciach);
- 4) W czasie zajęć być w gotowości do kierowania przebiegiem mobilizacyjnego rozwinięcia brygady i jednostek mobilizowanych wykorzystując opracowaną koncepcję oraz harmonogram mobilizacyjnego rozwinięcia 16 BZ i jednostek mobilizowanych przez brygadę;
- 5) Być przygotowanym (posiadać formularz przygotowany do wypełnienia) do sporządzenia meldunku z przebiegu mobilizacyjnego rozwinięcia według wzoru zawartego we "Wzorach do instrukcji mobilizacyjnej";
- 6) Literatura zalecana do przestudiowania tak jak w założeniu 1/Mob.

Załączniki:

nr 1 – Sposoby mobilizacyjnego rozwijania sił zbrojnych

nr 2 – Położenie państw w regionie północno-wschodnim Europy

Położenie państw w regionie północno – wschodnim Europy



Wydrukowano w 45 egz.
Egz. nr 1 – 15 oprac. metod.
Egz. nr 16 – 45 Bibl. Gł. DZN
Sporządził: kpt. Grzegorz Lewandowski
Wykonał: Krystyna Adamczyk
Druk AON nr Z – 87/WW/

