

A 1 2 3 4 5 6 M 8 9 10 11 12 13 14 15 B 17 18 19

AKADEMIA  
SZTABU GENERALNEGO

Do użytku wewnętrznego

Egz. I

Archiwum Biblioteki Tajnej  
AKADEMII SZTABU GENERALNEGO  
im. gen. br. K. Świerczewskiego  
Dział Segr. 54.  
Nr 1

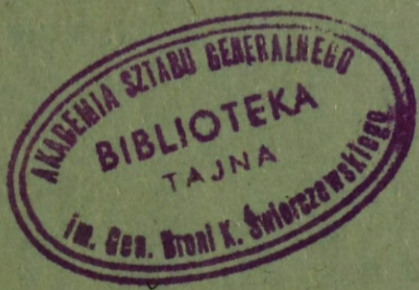
egz. 1.

Archiwum Biblioteki Tajnej  
AKADEMII SZTABU GENERALNEGO  
im. gen. br. K. Świerczewskiego  
Dział 59-116  
Nr 432

# VADEMECUM

CZEŚĆ:

# KWATERMISTRZOSTWO



egz. 432



AKADEMIA  
SZTABU GENERALNEGO

Do użytku wewnętrznego

Egz. I

Archiwum Biblioteki Tajnej  
AKADEMII SZTABU GENERALNEGO  
im. gen. br. K. Świerczewskiego

Dział Segr. 54.

Nr 1

egz. I.

Archiwum Biblioteki Tajnej  
AKADEMII SZTABU GENERALNEGO  
im. gen. br. K. Świerczewskiego

Dział 916

Nr 432

# VADEMECUM

CZEŚĆ:

# KWATERMISTRZOSTWO



egz. 432

KWATERMISTRZOSTWO

1

Archiwum Biblioteki Tajnej  
AKADEMII SZTABI GENEALNEGO  
im. gen. br. K. Saterzewskiego

1. Zasady ogólne.

54

Dział \_\_\_\_\_  
Nr 432

1. Określenie kwatermistrzostwa i jego zadań

- a) Przez kwatermistrzostwo rozumiany:
  - kwatermistrza i jego bezpośredni sztab pracy.
  - szefów poszczególnych służb i ich szefostwa
  - organa wykonawcze służb.
- b) Zadaniem kwatermistrzostwa jest:
  - zaspakajanie wszystkich materiałowych i finansowych potrzeb wojska (amunicja, żywność, materiały pędne, broń, sprzęt i materiały uzbrojenia, sprzęt i materiały techniczny, papierki, łączności, środki chemiczne, umundurowanie, odzież, sprzęt i materiały taborowe, sanitarny, weterynaryjny, pieniądze i tp.).
  - transporty oraz budowa dróg i utrzymanie komunikacji,
  - ewakuacja rannych i chorych ludzi i koni,
  - naprawa i ewakuacja sprzętu i materiału własnego,
  - ewakuacja sprzętu i materiału zdobycznego,
  - regulacja rachunku na tyłach wojsk oraz obrona tyłów.

2. Kwatermistrz

- a) Kwatermistrz znajduje się na każdym szczeblu dowództwa pułku (włącznie) wzwyt. Podlega ca bez pośrednio dowódcy i jest przed nim odpowiedzialny za wykonanie wszystkich zadań kwatermistrzowskich podanych w punkcie 1. b)
- b) W szczególności kwatermistrz:
  - referuje sytuację kwatermistrzowską dowódcy przed powzięciem przez niego decyzji,
  - stosownie do decyzji dowódcy ustala ogólny plan zaopatrywania, ewakuacji i napraw na zamierzone działanie,
  - podaje szefom służb decyzję dowódcy oraz swój plan zaopatrywania, ewakuacji i napraw.
  - koordynuje i uzgadnia pracę służb,

- sporządza szczegółowy plan wykorzystania środków transportowych oraz ustala kolejność zaspakajania potrzeb transportowych,
- zatwierdza plany zaopatrzenia, ewakuacji i napraw, sporządzone przez poszczególnych szefów służb.
- ustala miejsca na punkty zaopatrzenia i ewakuacji,
- wydaje ogólny rozkaz kwatermistrzowski oraz wszelkie potrzebne kwatermistrzowskie rozkazy szczególne i przygotowawcze,
- dowodzi tyłami wojsk oraz kieruje całością zaopatrzenia ewakuacji i napraw swojego szczebla,
- odpowiedzialny jest za materiałowe zabezpieczenie działania swej jednostki,

c) Na szczeblach od dywizji w górę, kwatermistrz posiada jako swój bezpośredni organ pracy - sztab kwatermistrza, który wykonuje wszystkie wyżej wymienione czynności organizacji, planowania i kierowania służbami,

### 3. Szefowie służb.

a) Szefowie służb odpowiedzialni są za wykonanie zadań swej służby.

W tym celu stosownie do planu kwatermistrza:

- ustalają ilość środków koniecznych do zaspokojenia potrzeb pokonywanych przez swą służbę,
- zapewniają źródła i sposoby uzyskania materiałów i środków dla zaspokojenia tych potrzeb,
- gromadzą i przechowują zapasy,
- zabezpieczają zapasy przed zepsuciem, zniszczeniem lub kradzieżą,
- rozdzielają i wydają zapasy,
- prowadzą rachunkowość i sprawozdawczość.

b) Szefowie służb wykonują pracę kierowniczą tj:

- planują wykonanie zadań swej służby,
- podają kwatermistrzowi swe wnioski do rozkazów kwatermistrzowskich,
- wydają zarządzenia techniczne ze swego działu,
- dowodzą bezpośrednio lub pośrednio im jednostkami wykonawczymi i kierują ich pracą.

4. Organa wykonawcze.

Kwatermistrz i poszczególne służby dysponują odpowiednią ilością organów wykonawczych, które w myśl otrzymanyh rozkazów wykonuje zaopatrywanie, ewakuacje i naprawy.

5. Kwatermistrzostwo i służby na różnym szczeblach.

A. Armia.

Na szczeblu armii kwatermistrz posiada sztab kwatermistrza oraz podlegają mu:

- 1) szef służby komunikacji,
- 2) szef służby drogowej,
- 3) szef intendantury,
- 4) szef służby materiałów pędnych
- 5) szef służby samochodowej,
- 6) szef służby zdrowia,
- 7) szef służby weterynarii,
- 8) szef służby finansowej,
- 9) szef służby zdobyczy wojennych.

Ponadto ściśle współpracuje z kwatermistrem szef służby uzbrojenia, który podlega dowódcy artylerii armii.

B. Dywizja.

1) Organa kierownicze:

Kwatermistrz dywizji ma wydział organizacji i planowania który pełni rolę sztabu kwatermistrzostkiego.

Kwatermistrzowi dywizji podlegają:

- a) Szef zaopatrzenia technicznego. (odpowiada za: zaopatrywanie w sprzęt sapercki i łączności, materiały pędne i smary, oraz utrzymanie zapasów ruchomych materiałów pędnych.)
- b) Szef zaopatrzenia żywnościowego z grupą zakupów (odpowiada za: zaopatrzenie w żywność i paszę, utrzymanie ruchomych zapasów żywności i paszy, eksploatację źródeł miejscowych, wypiek chleba i ubój bydła na mięso).
- c) Szef zaopatrzenia mundurowo-taborowego. (odpowiada za: zaopatrzenie w umundurowanie, sprzęt i materiał taborowy, naprawę, umundurowania i sprzętu taborowego oraz zbieranie, segregowanie i odfekanie materiałów zdobywanych).

- d) Szef służby zdrowia. (odpowiada za: stan sanitarny w dywizji, udzielanie pomocy rannym i chorym żołnierzom, ewakuację i leczenie rannych i chorych żołnierzy, zaopatrywanie w sprzęt i materiał sanitarny).
- e) Szef służby weterynarii (odpowiada za: stan koni i zwierząt w oddziałach, udzielanie pomocy lekarsko-weterynaryjnej rannym i chorym koniom i innym zwierzętom, zapotrzebowanie w sprzęt i inwentarz weterynaryjny, badanie środków żywnościowych pochodzenia zwierzęcego).
- f) Szef zaopatrzenia finansowego. (odpowiada za: ustalanie potrzeb pieniężnych dywizji, zapotrzebowanie, pobieranie i przechowywanie pieniędzy).

Ponadto kwatermistrz dywizji współpracuje ściśle:

- z szefem zaopatrzenia artyleryjskiego, podlegającego dcy art. dyw.
- z szefem zdobywcy wojennych (podlega bezpośrednio armii)

## 2) Organa wykonawcze.

- a) Kompania samochodowa (podlega bezpośrednio kwatermistrzowi dywizji, przewozi ruchome zapasy dywizji, rozwija dywizyjny punkt zaopatrywania).
- b) Batalion sanitarny. (podlega szefowi służby zdrowia dywizji rozwija dywizyjny punkt opatrunkowy).
- c) Dywizyjny szpital weterynaryjny (podlega szefowi służby wet. dywizji).
- d) Piekarnia polowa (podlega szefowi zaopatrzenia żywnościowego dywizji).
- e) Warsztaty szewsko-krawieckie (podlegają szefowi zaopatrzenia mund-taborowego dywizji).

Ponadto:

- dywizja może zorganizować własnym staraniem oborę bydła i rzeźnię,
- armia może przydzielić w miarę potrzeby i w zależności od sytuacji:
  - (1) warsztat artyleryjski,
  - (2) warsztaty szewsko-krawieckie,
  - (3) warsztaty taborowo-rymarskie,
  - (4) pralnię i łaźnię polową,

(5) dodatkowe środki transportowe.

C. PUŁK PIECHOTY

1) Organa kierownicze.

Kwatermistrzowi w pułku piechoty podlegają:

- a) oficer uzbrojenia (pobiera amunicję i sprzęt uzbrojenia w dywizyjnym punkcie zaopatrywania, organizuje zaopatrzenie pododdziałów pułku w amunicję, uzbrojenie i sprzęt artyleryjski, organizuje naprawę sprzętu uzbrojenia i zdobyczy wojennych na polu walki, sortuje i odzyska do użytku).
- b) Oficer techniczny (pobiera sprzęt techniczny, szperski, łączności, chemiczny i materiały pędne, dowozi i rozdziela na pododdziały, organizuje pułkowy punkt materiałów pędnych, naprawę sprzętu technicznego i jego konserwację oraz prowadzi przepisaną rachunkowość).
- c) Oficer żywnościowy (pobiera w dywizyjnym punkcie żywnościowym, rozdziela i dostarcza pododdziałom żywność i paszę, organizuje wyżywienie, wypiek chleba, jeśli pułk musi sam wypiekać chleb, wykorzystuje zasoby miejscowe i zdobywcze).
- d) Oficer mundurowo-taborowy (ustala potrzeby mund. tab. pułku, zapotrzebowuje, pobiera, dostarcza, rozdziela i wydaje umundurowanie, sprzęt i materiały taborowe).
- e) Oficer finansowy (oblicza potrzeby pieniężne, zapotrzebowuje, pobiera, przechowuje i wypłaca pieniądze, prowadzi rachunkowość i sprawozdawczość).

Nie podlegają kwatermistrzowi lecz ściśle z nim współdziałają:

- Naczelnik lekarz pułku.
- Naczelnik lekarz weterynarii pułku.

2) Organa wykonawcze.

- a) Kompania taborowa (gospodarcza) - podlega bezpośrednio kwatermistrzowi (dowozi amunicję i żywność oraz rozwija pułkowe punkty: amunicyjny i żywnościowy). Posiada: pluton zaopatrywania w żywność i drutynę gospodarczą.
- b) Kompania sanitarna - podlega Naczelnemu lekarzowi pułku, (wykonuje: udzielenie pomocy lekarskiej, ewakuację rannych i chorych zabiegi profilaktyczne i zaopatrywanie w sprzęt i materiały sanitarny, rozwija pułkowy punkt opatrunkowy).
- c) Pułkowy Szpital weterynaryjny - podlega Naczelnemu lekarzowi weterynarii.
- d) Warsztat rusznikarski - podlega oficerowi uzbrojenia (wykonuje drobne i średnie naprawy sprzętu uzbrojenia, rozwija się przy pułkowym punkcie amunicyjnym).
- e) Pluton amunicyjny artylerii pułkowej - podlega dowódcy artylerii pułkowej. (wozi amunicję do dział artylerii pułkowej. W czasie walki wchodzi w skład pułkowego punktu amunicyjnego).
- f) Warsztaty szewsko-krawieckie - podlegają oficerowi mundurowo-taborowemu (wykonują drobne i średnie naprawy umundurowania, obuwia i sprzętu taborowego. Rozwijają się przy pułkowym punkcie żywnościowym).

6. Pojęcie tyłów.

1) Przez określenie "tyły" rozumiemy wszystkie elementy wojska, nie biorące udziału w walce, lecz służące do:

- a) zaopatrywania wojsk walczących,
- b) ewakuacji rannych i chorych oraz
- c) ewakuacji i naprawy sprzętu technicznego.

Elementy te są rozmieszczone w terenie i dlatego pojęcie tyłów łączy się ściśle z terenem, znajdującym się na zapleczu wojsk walczących.

2) W zależności od szczebla określamy:

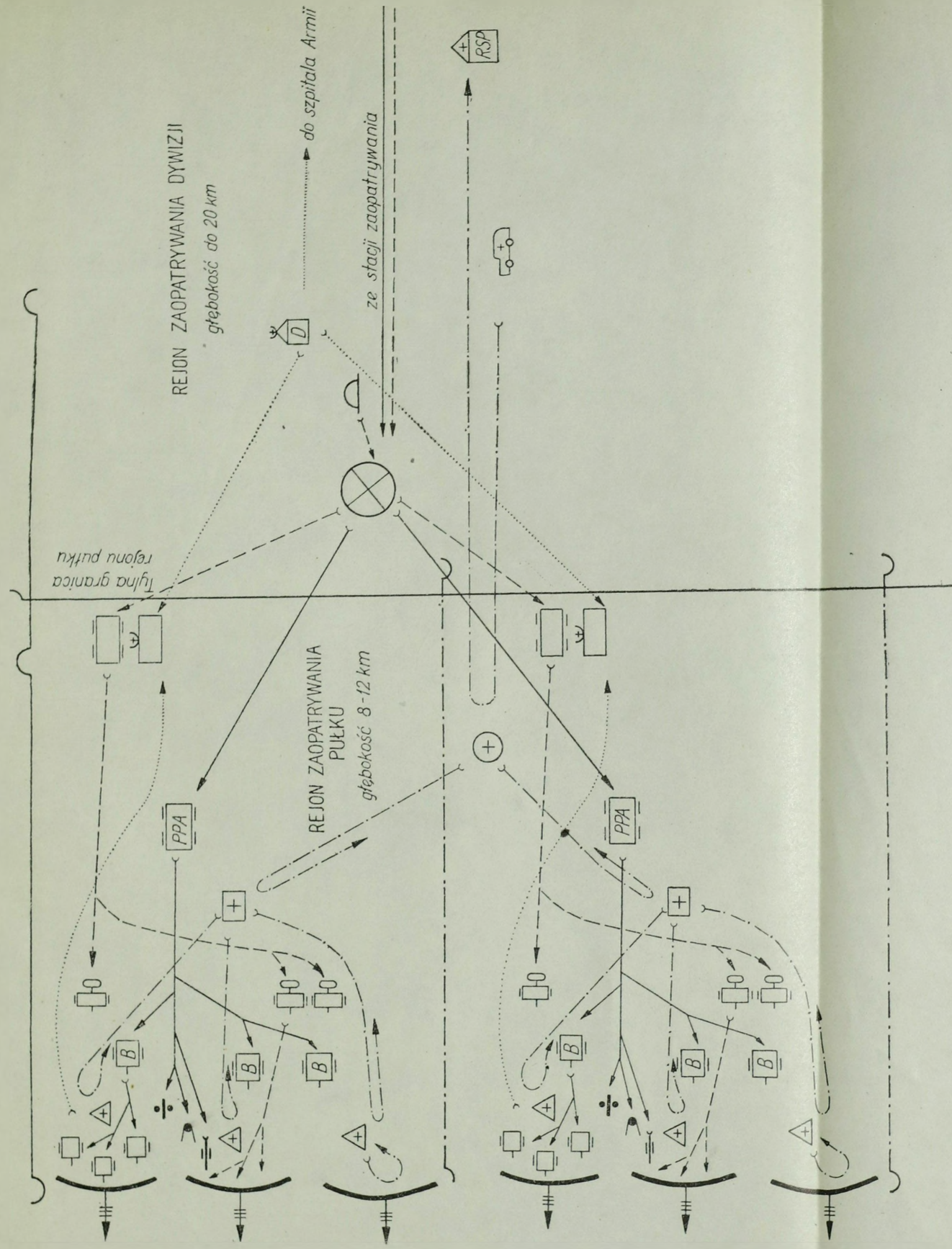
- tyły pułków i batalionów oraz ich pododdziałów, jako "tyły jednostek", są one rozmieszczone na odległości 8-12 km. od linii wojsk walczących,
- tyły dywizji i samodzielnych brygad - jako "tyły W i s i k i o j e d n o s t e k" rozmieszczone w głąb 20 km. od linii wojsk walczących,
- tyły na szczeblu Armii - jako "tyły Armii" - działające na obszarze o głębokości 75-100 km. od linii wojsk walczących,
- tyły na szczeblu frontu, - jako "tyły frontu" - 150-250 km. od linii wojsk walczących.

Szerokość pasów, na których rozłożone są tyły poszczególnych jednostek zależy od sytuacji, rodzaju działania i od układu dróg w pasie działania W.J.

### 7. CZAS POTRZEBNY

na rozwinięcie i zwinięcie organów kwatermistrzowskich.

Organ kwatermistrzostwa	odległość od frontu (km)		Czas (minuty)		Kto rozwija
	w ataku	w obronie	Rozwi- jania	Zwi- jania	
Kompanijny punkt amunicyjny	0,5		5	3	Na zarządzenie d-oy kompanii, szeregowcy z składu kompanii
Baonowy punkt amunicyjny	2-3	do 5	15	5	Drużyna amunicyjna plutonu zaopatrywania baonu piechoty
Baonowy punkt zaopatrywania	2-5	do 5	10-20	5	Drużyna gospodarcza plutonu zaopatrywania baonu piechoty
Baonowy punkt opatrunkowy (BPO)	1,2-1	2	15	5	Pluton sanitarny baonu piechoty
Pułkowy punkt amunicyjny	5-6	8-10	45	20	Pluton amunicyjny kompanii taborowej pułku
Pułkowy punkt opatrunkowy (PPO)	2-5	4-5	45	20	Kompania sanitarna p.p.



- Kompanijny punkt amunicyjny (KPA)
- Baonowy " " (BPA)
- Pułkowy " " (PPA)
- Kierunek dostarczania amunicji
- Pułkowy punkt żywnościowy
- Kierunek dostarczania żywności i paszy
- Dywizyjny punkt zaopatrzenia
- Kierunek ewakuacji koni
- Piekarnia polowa

- Baonowy punkt żywnościowy
- Baonowy punkt opatrunkowy (BPO)
- Pułkowy " " (PPO)
- Dywizyjny " " (DPO)
- Ruchomy szpital polowy
- Samochodowy transport sanitarny armii
- Kierunek ewakuacji rannych
- Pułkowy ambulans weterynaryjny (PAW)
- Dywizyjny " " (DAW)

Organ kwatermistrzostwa	Odległość od frontu (km)		Czas (minuty)		Kto rozwija
	w natarciu	w obronie	Roz- wija- nia	Zwi- jania	
Łukowy punkt żywnościowy	8-12		30	60	Pluron zaopatrywania w żywnościowego kompanii taborowej p.p.
Wizyjny punkt zaopatrywania (DPZ) 1)	8-10	12-15	2,5-3 godzin		Kompania samochodowa dywizji piechoty.
Wizyjny punkt sanitarny (DPO)	6-7	10-12	1g.15m.	40mi- nut	Baon sanitarny D.P.
Wizyjny Szpital terytoryjny (DSW)	8-10	12-15	1g.15m.	40mi- nut.	
Piekarnia polowa (dywizji 2)	8-10	12-15	w locie 5 godz. 10 g. w ziemi 18 g.	3 godz.	

W.D.P.Z. znajdują się: punkt amunicyjny, punkt żywnościowy, punkt zaopatrywania w materiały pędne i smary, warsztaty reperacyjne mundurowe i taborowe oraz warsztaty samochodowe dywizji.  
Pierwszy wypiek chleba - w 6 godzin po rozwinięciu piekarni.

#### 8. DOKUMENTY KWATERMISTRZOWSKIE

##### 1) Rozróżniamy:

- a) dokumenty zasadnicze (rozkaz kwatermistrzowski i zarządzenia kwatermistrzowskie).
- b) dokumenty pomocnicze (referat o sytuacji tyłów, plan dowozu i ewakuacji, mapa sytuacyjna tyłów, meldunek o tyłach).
- c) sprawozdawcze (ewidencja, rozliczenia, sprawozdania, rozrachunki i z-inne).

Uwaga: Ilość zagadnień opracowanych w dokumencie może zmniejszać się lub zwiększać w zależności od położenia.

Owaga: Kwatermistrz zestawia referat o sytuacji tyłów na zasadzie:

- meldunków, raportów i referatów szefów sztab,
- wykazówek i zarządzeń kwatermistrza wyższego szczebla,
- wywiadu o miejscowych zasobach,
- ilości zapasów i stanu środków transportowych (kalkulacja ilości wst. czasu i odległości)
- poprzedniego meldunku o tyłach,
- wiadomości o przebiegu ewakuacji,
- planu ochrony i obrony tyłów.

4. Plan dowozu i ewakuacji - powinien zawierać następujące

dane:

- a) Kto otrzymuje ładunek (oddział, pododdział).
- b) Rodzaj i tonaż ładunku.
- c) Wyposażenie i skład oddziałów (pododdziałów) transportowych, wykonujących dowóz i ewakuację.
- d) Czas wyjazdu pododdziałów transportowych do punktów załadunku.
- e) Trasa i jej długość w km.
- f) Czas przybycia do punktów wyładunku.
- g) Wykorzystanie środków lokomocji i w ich drodze powrotnej.
- h) Miejsce noclegów lub dłuższych postojów w drodze.

5. Mapa sytuacyjna.

Powinna odzwierciedlać sytuację tyłów, tj.:

- a) zadanie bojowe,
- b) rejon tyłów własnych ze wszystkimi organami kwat.,
- c) tyły wyższego szczebla z tyłami organami kwat., z którymi utrzymuje się kontakt,
- d) drogi dowozu i ewakuacji,
- e) rozmieszczenie pododdziałów tyłowych i porządek ich przemieszczenia w czasie walki.
- f) rozmieszczenie i porządek przemieszczenia jednostek wspierających znajdujących się na terenie danej wielkiej jednostki (dywizyjnej),
- g) rozmieszczenie drugiego rzutu dowództwa.

Owaga: Szefowie sztab ponadto uwidaczniają na mapach dokładną sytuację własnych organów specjalnych.

6. Meldunek o tyłach

Meldunek przedstawia się oddzielenie za ubiegłą dobę w godzinach

## 2) Rozkaz kwatermistrzowski.

Wydaje się razem z rozkazem bojowym. Rozkaz kwatermistrzowski ustala:

1. Punkty zaopatrywania i końcowe punkty ewakuacji (D.P.Z., D.P.O. Dzw. Szpital wet.) oraz czasokresy ich pracy.
2. Granice tyłów i rozgraniczenia (w rozkazie d.p. rozgraniczenia dla każdego pułku), rejony węgł. punkty rozmieszczenia organów tyłowych oddziałów przydzielonych i wspierających.
3. Drogi dowozu i ewakuacji - kolejność wykorzystania dróg przez organy tyłowe.
4. Normy zużycia: amunicji, materiałów pędnych, żywności i paszy (w jednostkach ognia, jednostkach mat. pędn. i racjach dziennych) - na poszczególne dni i dla poszczególnych oddziałów.
5. Organizacje i kolejność dowozu (kiedy, dla kogo, dokąd, co i jakimi środkami transportowymi). W pułku kolejność wydawania gorącej strawy.
6. Rozmieszczenie organów kwatermistrzowskich P.P.O., P.P.A., P.P.Z., Szpital wet. 2-gi rzut itp.) i określenie godzin ich rozwinięcia.
7. Rozmieszczenie punktów ewakuacyjnych i kolejność ewakuacji ludzi, koni, sprzętu, zdobyczy wojennej, jeńców i wszelkiego rodzaju materiałów.
8. Wykorzystanie zasobów miejscowych.
9. Miejsce postoju drugiego rzutu sztabu, od której godziny czynne.
10. Sposób i terminy przedstawiania meldunków.

Uwaga: 1) Rozkaz kwatermistrzowski może być poprzedzony rozkazami przygotowawczymi oraz uzupełniony po jego wydaniu szczególnymi zarządzeniami kwatermistrza.  
Rozmieszczenie pułkowego punktu amunicyjnego podaje się w rozkazie bojowym.

## 3) Referat o sytuacji tyłów.

Dostarcza dowódcy materiałów niezbędnych do powzięcia decyzji.

Referat powinien zawierać następujące dane:

- a) Stan zapasów materiałów zaopatrzenia (amunicja, żywność, mat. pędne, sprzęt).
- b) Normy zużycia zapasów nakazane przez kwat. wyższego szczebla.
- c) Czas ilości i miejsca pobierania mat. zaopatrzenia przydzielonych przez wyższy szczebel zaopatrywania.
- d) Możliwość wykorzystania zasobów miejscowych.
- e) Stan i rozmieszczenie organów kwatermistrzowskich.
- f) Zdolność do pracy personelu służby zdrowia, obciążenie rannymi i chorymi organów służby zdrowia.
- g) Co należy ewakuować.
- h) Stan rejonu tyłów (drogi, mosty, maskowanie, obecność wody, warunki sanitarne, wet. i.t.d.)

Wnioski:

1. Co należy dla usprawnienia i ułatwienia pracy tyłów (naprawy dróg, mostów, obrona, organizacja i regulacja ruchu).
2. Czy stan posiadanych i przydzielonych zapasów umożliwia wykonanie zadania.
3. Jakie zagednienia wymagają decyzji dowódcy względnie jego władz przełożonych.

wyznaczonych przez kwatermistrza przełożonego.

Meldunek zawiera następujące dane:

- a) wiadomości o drogach dowozu i ewakuacji,
- b) rozmieszczenie pododdziałów (oddziałów) tyłowych,
- c) zużycie amunicji (W.J.A.) i materiałów pędnych ( w jednostkach m.p.) od czasu ostatniego meldunku.
- d) braki w stanie uzbrojenia taborów i sprzętu,
- e) straty w ludziach i zwierzętach (osobno: zabici, ranni, chorzy, zaginieni), ilość podlegających ewakuacji.
- f) Stan zapasów jednostki (W.J.):
  - amunicji w.j. o wg. typów naboju,
  - materiały pędne w jednostkach m.p. jak również wg. rodzajów mat. w tonach.,
  - żywność i paszy w racjach dziennych i w tonach poszczególnych artykułów żywnościowych zasadniczych.

Wykazywać osobno zapasy posiadane i zapasy znajdujące się w drodze.

- g) oczekiwany przydział zapasów z wyższego szczebla,
- h) zasoby miejscowe i sposób ich wykorzystania,
- i) stan sanitarny i weterynaryjny rejonu tyłów.
- j) ochrona i obrona tyłów (w miarę potrzeby)
- k) ogólne wnioski o stanie tyłów zabezpieczenia materiałowego działań bojowych.

uwaga: Ilość punktów w meldunku (zestawieniu) oraz ich treść określa zwykle przełożone dowództwo.

#### 6. Dokumenty sprawozdawcze.

Ilość i rodzaj dokumentów sprawozdawczych określają przepisy i zarządzenia szczególne.

### I. U Z B R O J E N I E.

Jednostki ognia dla poszczególnych rodzajów broni.

o n	Jednostka ognia (w sztukach amunicji)	Z tego		Waga w kg. łącznie z opakowaniem.	
		nosi się w taborze lub wozami przesyłanymi.	w taborze amunicyjnym (dyonu) w taborze amunicyjnym pałku.		
rabia	100	70	15	3.5	
K.M.	800	99	490	24.8	
K.M.	2500	1500	500	93.3	
K.M. wielko- librowy	2000	1000	-	1000	342.0
anaty ręczne (GD)	2	2	-	-	2.2
anaty ręczne ano. (na pałku)	500	250	125	125	650.0
sznita prze- prężona	120	50	35	35	15.7
M. przeciw- tnczy	6000	4000	-	2000	210.0
M. pistolet aszynowy (automat)	300	210	45	45	4.0
ódnierz 82 mm.	120	40	40	40	487.3
" 120 mm.	80	20	30	30	2000.0
rnata 45 mm.	200	50	100	50	640.0
" 76 mm. s.p.	140	15	56	68	1653.0
" 76 mm. a. d.	140	24	38	28	1663.0
" 76 mm. górską	140	32	62	46	1555.0
udion 122 mm.	80	12	32	36	1845.0

wagi: 1) Jednostka ognia jest to kalkulacyjna ilość amunicji ustalona na jedną sztukę broni.

2) W taborze amunicyjnym dywizji piechoty ponadto znajduje się 1/2 jednostki ognia.

3) Dla dywizyjnej artylerii ponadto w kolumnie amunicyjnej po 6 pocisków dymnych na armata i po 2 na haubice.

4) Suma jednostek ognia wszystkich rodzajów uzbrojenia stanowi jednostkę ognia danego oddziału formacji, a jednostka ognia dywizji stanowi sumę jednostek ognia wchodzących w jej skład.

CZĘŚĆ ZYWOCIORA.  
.....

Zawiera 22 naciągunki.

1.

Zasady ogólne.

Wyżywienie ludzi i zwierząt powinno się stałe i nieprzerwanie odbywać. Żołnierze powinni otrzymać strawę na czas w ramach ustalonych należności. Normalnie żołnierz powinien otrzymywać trzy razy dziennie gorącą strawę. W walce żołnierz powinien otrzymać ciepłą strawę przynajmniej dwa razy dziennie w ciągu doby t.j. przed rozpoczęciem i po przetrwaniu walki.

2.

Treść zaopatrzenia żywnościowego.

W skład zaopatrzenia żywnościowego wchodzi:

- środki spożywcze dla ludzi (z papierosami i zapalnikami),
- pasza (karma) dla zwierząt,
- akrynia kuchenne-stołowe,
- sprzęt i narzędzia dla rzeszy polowych i obóz,
- wagi,
- opakowanie,
- opał.

Kuchnia polowa, piece polowe do wypieku chleba, akrynia do gotowania, kociołki, termosy wchodzące w zakres zaopatrzenia taborowego, manierki i menażki - w zakresie zaopatrzenia mundurowego.

3.

Podstawy zaopatrzenia.

Podstawą zaopatrzenia ludzi i zwierząt są wojenne należności żywnościowe i rzeczowe stany liczebne żywnościowych. Rodzaje tych należności oraz sposób ich stosowania w poszczególnych wypadkach reguluje przepis "Należności żywnościowe w czasie wojny".

Na potrzeby wyszkoleniowe (n.p. gry wojenne i t.p.) należy posługiwać się tabelą należności żywn. jak załączniki nr.....

Na obszarze krajowym przysługują należności żywnościowe ustalone na czas pokoju.

Jako należność dla jednostek oddziałów broni pancernych na okres operacji działania bojowego przyjmować należy suchą należność wraz z przysługującymi dodatkami żywnościowymi.

Jako należność dla wojsk desantowych na okres operacji (działania bojowego) należy przewidzieć należność rezerwową - "R" wraz z przydzielającymi dodatkami żywnościowymi. Jako dodatek wojenny przewiduje się dla oddziałów znajdujących się na obszarze operacyjnym 100 granów wódki. Dowódca dywizji (jednostki równorzędnej) ustala każdorazowo, na ile dni i jakim oddziałom należy wydać dodatek wódki.

Podstawa wyposażenia w sprzęt i narzędzia żywnościowe są wojenne zestawy niezbędne sprzętu i narzędzi żywnościowych.

Zadania organów zaopatrzenia żywnościowego.

Organem kierowniczym zaopatrzenia żywnościowego na szczeblu armii jest szef wydziału zaopatrzenia żywnościowego, który ma do wykonania swoich zadań organa wykonawcze.

Dywizja.

Organem kierowniczym na szczeblu dywizji jest szef zaopatrzenia żywnościowego z grupą zakupów. Swoje zadania wykonuje przez organa wykonawcze:

- a) statowe: - piekarnia polowa;
- b) przydzielone: - zespół do wykorzystania zasobów miejscowych (grupa eksploatacyjno-rozdzielcza)  
- przydzielone środki transportowe (z samochodowej kompanii transportowej).
- c) spec bydła i rzeźnie - organizowane staraniem dywizji

Zadania szefa zaopatrzenia żywnościowego dywizji:

- a) opracowanie i referowanie kwaternistrzowi dywizji planu zaopatrzenia żywnościowego;
- b) zaopatrzenie w żywność i paszę;
- c) utrzymanie ruchomych zapasów żywności i paszy;
- d) organizacja wykorzystania zasobów miejscowych (eksploatacja);
- e) organizacja wypieku chleba;

- f) organizacja oboju bydła i sprzętu;
- g) organizacja punktów żywienia pojedynczych żołniersy i całych zespołów;
- h) prowadzenie ewidencji zasobów miejscowych i zdobytych;
- i) organizacja ewakuacji materiałów żywnościowych;
- j) prowadzenie ewidencji i sprawozdawczości żywnościowej.

### P u k k .

Organem kierowniczym zaopatrzenia na szczeblu pułku jest oficer żywnościowy pułku. Jako organ wykonawczy ma on pluton dowozu żywności, przydzielony z kompanii gospodarczej pułku, oraz oraz piece polowe, o ile pułk ma własny wypiek chleba.

Zadania oficera żywnościowego pułku:

- a) organizowanie pułkowego punktu żywnościowego;
- b) pobieranie żywności i paszy w pułkowym punkcie żywnościowym i rozdział na bataliony (samodzielne pododdziały);
- c) organizowanie żywienia w pułku;
- d) referowanie potrzeb żywnościowych kwatermistrzowi pułku;
- e) w razie zlecenia wypieku chleba - organizowanie tego wypieku;
- f) przeprowadzanie wykorzystania zasobów miejscowych (eksploatacja) i zdobytych;
- g) prowadzenie ewidencji zasobów miejscowych i zdobytych;
- h) organizacja ewakuacji materiału żywnościowego w zakresie zleconym;
- i) prowadzenie ewidencji i sprawozdawczości żywnościowej.

### B a t a l i o n .

Na szczeblu batalionu sprawy żywnościowe wchodzi w zakres obowiązków dowódcy plutonu gospodarczego (pluton zaopatrzenia batalionu)

### K o m p a n i a .

Na szczeblu kompanii sprawy żywnościowe należą do obowiązków szefa kompanii.

5.

Charakterystyka zaopatrzenia żywnościowego.

#### A. Rodzaj zaopatrzenia.

Zaopatrzenie w żywność i paszę w ramach należności żywnościowych jest zaopatrzeniem podziałanym. Zależne ono jest od stanów ilościowych.

Zaopatrzenie w środki powszedniego użytku, nieobjęte należnościami żywnościowymi, dostarczane przez sklepy żołnierskie jest zaopatrzeniem ogólnosiłowym.

B. System zapotrzebowania.

System zapotrzebowania w żywność jest systemem mieszanym, opartym zasadniczo na wykorzystaniu zasobów miejscowych i zdobycy wojennych oraz na dowożeniu brakujących środków żywnościowych. Z zasady nabywa się na miejscu:

- ziemniaki, jarzyny świeże (żywność eksploatowana);
- pasza objętościowa (siano, słoma);
- ewent. część owsa;
- opał do gotowania strawy.

C. Ciągłość zapotrzebowania.

Ciągłość zapewnia się przez zapasy ruchome (noszone i wozne) i zapasy bezpieczeństwa.

Przez zapasy ruchome rozumie się: należność "R" noszoną przez żołnierza i należność "W", odpowiednio urządzone (rozmiarowane) na środkach przemieszaniowych pułku i dywizji. Przez zapasy bezpieczeństwa stosownie z zasady przy walkach długotrwałych, a zwłaszcza walkach obronnych, należy rozumieć należności "W" względnie "R" urządzone (składowane) w terenie w postaci składów żywności, rozmieszczonych w określonych punktach terenu, t. zw. składów odcinkowych (dywizyjnych i pułkowych).

6.

Wysokość i rozmieszczenie zapasów.

Rozmieszczenie zapasów ruchomych w dywizjach.

Nazwa	Przy żołnierzu	W kompanii	W pułku	W dywizji	RAZEM
żywność	1 "R"	1 "W" (na kuchni)	1 "W"	2 "W"	5 należności dziennej
owies	1 lub 3 <sup>2)</sup>	-	2	1	4-5 nal. dzienn.
siano	1 lub 2 lub 3 <sup>2)</sup>	-	2 - 4	1	4 nal. dzienn.

2) owsis i siano wozat się przy koniu lub na wozie.

W plutonach i kompaniach jest tylko takie wyposażenie w żywność, jakie żołnierze nosi przy sobie (1 "R"), a bieżącego wyżywienia - chleb i cukier, poza tym papierosy i zapalniczki.

W batalionie jest jedna należność "W" w kuchniach.

W pułku jest jedna należność "W" za cały pułk w komp. gospodarczej pułku (pluton dowodu żywności).

W dywizji są dwie należności "W" w samodzielnym kompanii transportowej.

Uwagi dotyczące zapasów owsa.

Dla koni wierzchowych i zaprzęgowych artyleryjskich przewiduje się jedną należność. Na pozostałe konie 3 należności, które są rozmieszczone na wozach.

W taborze pułkowym dla wszystkich rodzajów koni przewiduje się po dwie racje należności owsa, który jest umieszczony w kompanii gospodarczej.

W taborze dywizyjnym - jedną należność owsa dla całej ilości koni w dywizji, które wozi samochodowa kompania transportowa.

Uwagi dotyczące zapasów siana.

Na konie wierzchowe i zaprzęgowe artyleryjskie przewiduje się jedną należność. Dla koni pociagowych przy biedkach, przy okm przy pojazdach sanitarnych i kuchniach polowych - dwie należności. Na pozostałe konie trzy należności. Zapasy te rozmieszczone są na wozach.

W taborze pułkowym (w kompanii transportowej) - na konie wierzchowe i zaprzęgowe artyleryjskie przewiduje się w dwie należności. Dla koni pociagowych przy biedkach, okm, pojazdach sanitarnych - jedna należność. Dla pozostałych koni - nie przewiduje się zapasów na szczeblu pułku.

W taborze dywizyjnym przewiduje się jedną należność na cały stan koni dywizji, wożony przez samochodową kompanię transportową.

7.

ŚRODKAMI ZAOPATRZENIA W ŻYWNÓŚĆ, PASZĘ I SPRZĘT ŻYWNOCIOWY  
DIA DYWIZJI SĄ :

A. Dla żywności i paszy dowozonej:

- zapasy znajdujące się w wyznaczonym składzie armii, bądź w armijnym składzie na stacji zaopatrywania lub na środkach transportowych armii.

3. Dla żywności i paszy czarpanej z zasobów miejscowych

( eksploatowane ) - zasoby miejscowe i zdobyte wojenna.

Dla przeprowadzenia zwiezienia eksploatowanej żywności i paszy do wyznaczonych miejsc zbiórki używa dywizja własnych środków transportowych względnie środków pochodzących z rekwizycji lub wojennych świadczeń rzeczowych.

ŹRÓDŁAMI ZAOPATRZENIA W ŻYWNOSĆ, PASZĘ I SPRZĘT ŻYWIENIOWY DLA PUŁKU SĄ :

A. Dla żywności (paszy i sprzętu) dowozonej:

- zapasy ruchome, znajdujące się na środkach przewozowych dywizji.

B. Dla żywności (paszy i sprzętu) eksploatowanej:

- zasoby miejscowe,

- zdobyte wojenna,

Eksploatacje przeprowadza pułk wg wskazówek szefa zaopatrzenia żywnościowego dywizji - środkami własnymi, względnie środkami pochodzącymi z rekwizycji lub wojennych świadczeń rzeczowych.

Ź r ó d ł e m z a o p a t r z e n i a w żywność i paszę dla batalionu jest batalionowy punkt żywnościowy t.j. miejsce postoju wszystkich kuchni pododdziałów, w którym wydaje się żywność z taboru pułkowego na kuchnie.

Źródłem zaopatrzenia w żywność i paszę dla kompanii jest punkt wydawania t.j. miejsce wyznaczone przez dowódcę batalionu lub kompanii, do którego podjeżdżają kuchnie celem wydania bezpośrednio żołnierzom lub nosicielom gorącej strawy i tych środków spożywczych, które nie wymagają sporządzenia przed spożyciem.

Na poszczególnych szczeblach zaopatrzenia żywnościowego dokonuje się następujących czynności:

zakres i  
roszój za-  
eadaiozych  
osyności.

- w d y w i z j i - pobieranie,  
- utrzymanie zapasów,  
- rozdział,  
- przetwarzanie (zlecony ubój bydła, wypiek chleba),  
- eksploatacja,  
- ewidencja i sprawozdawczość;  
w p u ł k u :  
- pobieranie,  
- utrzymanie zapasów,  
- rozdział,  
- zlecone przetwarzanie (zlecony ubój bydła, ewentualny zlecony wypiek chleba),  
- eksploatacja,  
- ewidencja i sprawozdawczość;  
w b a t a l i o n i e - pobieranie,  
- utrzymanie zapasów (kuchnie),  
- rozdział (wydanie i dowóz gorącej strawy),  
- przyrządzenie gorącej strawy,  
- zlecona eksploatacja  
- ewidencja i sprawozdawczość;

w kompanii - wydawanie,  
- ewidencja.

9.

Podki  
transporto-  
(przewo-  
wa).

Podział i użycie środków przewozowych wewnątrz dywizji i pułku reguluje kwatermistrz dywizji wgl. pułku - stosownie do planu rozdziału i potrzeb przedstawionych przez właściwych szefów służb (szefa zaopatrzenia żywnościowego, szefa zaopatrzenia mundurowo-taborowego i.t.p.). Szef danej służby odpowiada za właściwe wykorzystanie przydzielonych mu do dyspozycji środków transportowych.

Dowódca jednostki transportowej odpowiada za kierunek ruchu, za stronę techniczną transportu, za załadunek i wyładunek we właściwym czasie transportu i miejscu, za ochronę w czasie transportu oraz za zorganizowanie przeładunku i rozłożenie się z powierzonych mu ładunków (materiałów).

Na szczeblu batalionu są specjalizowane środki transportowe tj. kuchnie ewentualnie wozy przykuchenne (żurawowe). Dysponuje tymi środkami dowódca batalionu, organizuje jego starszy adiutant, a bezpośrednim wykonawcą jest dowódca sekcji gospodarczej plutonu zaopatrzenia.

10.

og  
opatrse-  
a i mecha-

Bieg zaopatrzenia i dowóz materiału żywnościowego organizuje się oddzielnie.

zm dowozu  
zasady ogól-  
).

Samochodowa kompania transportowa dywizji (część samochodów przeznaczona do przewozu żywności) pobiera żywność i paszę w wyznaczonych składach armii, wględnie stacjach zaopatrzenia wględnie ze środków transportowych armii.

Przy pobieraniu żywności i paszy ze składów armii - obowiązuje zasada, że obsługę tych składów zapewnia armia.

W wypadku pobierania żywności i paszy przez dywizję swoimi środkami transportowymi na stacji wgl. w składzie armii - po pobraniu wracają one do obszaru tyłowego dywizji i zajmują wyznaczony dla postoju rejon przeważnie w miejscu zgrupowania piekarni z oborą i rzeźnią (dywizyjny punkt zaopatrzenia).

Dywizyjny punkt zaopatrzenia rozwija samochodowa kompania transportowa.

W razie braku specjalnych samochodów mięsnych wgl. samochodów-ochłodni - należy przeznaczyć na stałe jeden lub kilka samocho-

dów wyłącznie do przewożenia mięsa. Środki transportowe z samochodowej kompanii transportowej przeznaczone przez kwatermistrza dywizji dla przewożenia żywności i paszy, należy dzielić:

- na tyle osłonów ile jest samodzielnych oddziałów gospodarczych (pułków), oraz wydzielić:
- jeden osłon dla pozapułkowych oddziałów dywizji,
- jeden osłon dla eksploatacji,
- potrzebną ilość samochodów przeznaczonych na stałe do przewozu mięsa, o ile nie ma specjalnych samochodów mięsnych lub samochodów-ochłodni.

Ilość potrzebnych środków dla każdego osłonu zestawia i przedstawia kwatermistrzowi szef zaopatrzenia żywnościowego.

W wypadku niemożliwości otrzymania koniecznej ilości środków transportowych - organizuje on w porozumieniu z kwatermistrzem uzupełnienie brakujących - środkami transportowymi z rekwizycji lub za świadczeń wojennych.

### Organizacja dywizyjnego punktu zaopatrzenia.

Komendantem dywizyjnego punktu zaopatrzenia jest z zasady dowódca samochodowej kompanii transportowej. Do jego obowiązków należy:

- wybór właściwego terenu w wyznaczonym rejonie,
- ubezpieczenie przed działaniami naziemnymi oraz ochrona przeciwlotnicza, przeciwpożarowa, przeciwochemiczna, sanitarno-weterynaryjna,
- zorganizowanie przeładunku i rozdania (punkty wydawkowe, zapewnienie sił roboczych), ewentualne wywózki materiałów,
- regulacja ruchu (miejsca zbiórki środków transportowych armii i dywizji, bądź też dywizji i pułku przed i po wyładowaniu, drogi dojazdowe i wyjazdowe),
- zapewnienie łączności zewnętrznej i wewnętrznej).

Przy kalkulacji czasu przeładunku, który się może zmieniać zależnie od okoliczności, przyjmuje się średnio, że jeden żołnierz w ciągu jednej godziny przeładowuje jedną tonę. Kierowców samochodowych nie należy używać do przeładunku natomiast w braku właściwego personelu - organizować specjalny oddział roboczy z ludności cywilnej.

Do pułkowego punktu żywnościowego dowozi materiał żywnościowy w zasadzie kompania transportowa dywizji (n.p. w czasie marzu, w czasie pościgu). W wypadkach szczególnych (n.p. obrona, mała odległość od dywizyjnego punktu zaopatrzenia i.t.p.) dywizja może polecić pułkowi, aby sobie pobierał żywność z dywizyjnego punktu zaopatrzenia własnymi środkami. Rozwiązaniem pułkowego punktu żywnościowego dokonuje pluton dowozu kompanii gospodarczej pułku w zasadzie przy tylnej granicy swego obszaru tyłowego. Jeśli są słabe ubój bydła wzgl. w wypadku szczególnym wypiek chleba - to organizuje się je w miarę możności przy pułkowym punkcie żywnościowym.

Komendantem pułkowego punktu żywnościowego jest z zasady dowódca plutonu dowozu z żywności z kompanii gospodarczej pułku, do którego obowiązków należy organizacja przeładunku i rozdania materiału żywnościowego oraz dowóz do batalionowych punktów żywnościowych w oznaczonym czasie.

Po wydaniu żywności w szeregach batalionowych punktach żywnościowych pluton dowodzą kompanii gospodarczej pułku wraz i zajmuje wyznaczone dla postoju stary lub nowy rejon, gdzie znów rozwija pułkowy punkt żywnościowy i pobiera nową żywność dostarczoną przez dywizję.

W wypadku otrzymania bydła z dywizji, względnie z eksploatacji - dokonuje się uboju w rejonie pułkowego punktu żywnościowego.

**Batalionowy punkt żywnościowy** organizuje dowódca eskadry gospodarczej plutonu zapotrzebowania batalionu.

W tym punkcie przebiega codziennie żywność z plutonu dowodzą kompanii gospodarczej pułku na zgromadzone kuchnie (ewentualnie i wozy przykuchenne).

Z części otrzymanych środków żywnościowych przygotowuje się gorącą strawę na czas oznaczony przez dowódcę batalionu. W zasadzie batalionowy punkt żywnościowy zapotrzebuje pododdziały batalionu w gorącą strawę i gorącą wodę w przerwach walki lub z nastaniem ciemności. Dla rozdania gorącej strawy i reszty należności, niewymagającej przygotowania kuchennego podnosi się kuchnie (ewent. wozy przykuchenne), do oznaczonych przez dowódcę miejsc ukrytych (tak zw. punktów wydawania). Dla doprowadzenia kuchni wysyłają dowódcy kompanii łączników.

W punktach wydawania wydaje się gorącą strawę, wraz z resztą należności, bezpośrednio żołniersowi względnie nosicielom, którzy roznoszą strawę w termosach lub wiadrach.

11.

**Zapotrzebowanie** W zapotrzebowaniu żywnościowym szczególnie ważne zagadnienie nie w chleb stanowi chleb i mięso.

**i mięso.** Chleb: żołniers powinien otrzymać chleb codziennie. Normalnie wypieka się chleb w dywizyjnej piekarni polowej i dowozi się do pułku wraz z innymi środkami żywnościowymi. Wyjątkowo chleb może być wypiekany w pułku (w pułkowym punkcie żywnościowym). Wypiek chleba jest związany z dłuższym postojem na jednym miejscu, stąd też zlecenie wypieku chleba pułkowi powinno się ograniczać do wypieku tylko w wypadkach uzasadnionych możliwościami pułku.

Wypiek chleba w dywizji odbywa się w dywizyjnej piekarni polowej opartej na trakcji samochodowej.

Dywizyjna piekarnia polowa powinna wykorzystywać w miarę czasu i możliwości miejscowe piekarnie cywilne, względnie zorganizować naciernie pieca polowe. Dane kalkulacyjne dotyczące wypieku chleba podaje się w załączniku nr. 11.

Mięso: mięso może być dostarczane oddziałom w postaci:

- bydła rzeźnego,
- mięsa świeżego,
- mięsa mrożonego lub ochłodzonego,
- konserw mięsnych,
- względnie przetworów mięsnych.

Tylko mięso mrożone lub ochłodzone i konserwy mięsne dowożone są z armii, natomiast mięso świeże i bydło - jest zasadniczo przedmiotem eksploatacji, a tylko w warunkach niemożliwości wyeksploatowania może być dostarczane z armii. Mięso powinno być przewożone na samochodach względnie wozach przeznaczonych wyłącznie do jego przewozu.

Uboj bydła odbywa się:

- bądź w ramach dywizyjnej, wtedy dywizja swoimi środkami przewozi mięso do oddziałów,
- bądź staraniem pułku w wypadku niemożności uboju bydła dostarczonego przez dywizję lub wyeksploatowanego staraniem pułku.

Dane kalkulacyjne dotyczące uboju i wydajności - podaje się w załączniku nr. 12.

12.  
Zacpatrze - Zacpatrze w wodę do picia i przygotowania gorącej strawy w wodę. Wy organizuje oficer żywnościowy pułku przy wspólnym udziale pracy inżyniera pułkowego i niezależnego lekarza pułku wg planu i wytycznych pomocnika szefa sztabu pułku. Patrz załącznik "Zacpatrze w wodę w polu" nr. 13.

13.  
Wykorzystanie - Celem uzyskania danych do zestawienia planu eksploatacji także zasobów miejscowych (eksploatacja). Wy przeprowadza się wywiad obserwacyjny. Wywiad przeprowadzają, kwalifikatorowie właściwego szczebla przy pomocy swoich szefów sztabu. Ma on na celu dostarczyć danych dotyczących zasobów materiałowych, transportowych i sił roboczych i możliwości ich wykorzystania.

Dane uzyskane z wywiadu rejestruje się i przedstawia władcom przełożonym. Do przeprowadzenia wywiadu obowiązane są wszystkie osobiste dowództwa, a odnośnie zasobów materiałowych właściwe organa wykonawcze wszystkich służb.

Paźk z pasady będąc eksploatować:

- siemiaki,
- jarzyny świeże,
- siano,
- skone,
- opał.

Są to środki żywnościowe i pasze o dużej objętości, dlatego celem odciążenia transportu - ich eksploatację przekazuje się oddziałom.

W niektórych wypadkach paźk będzie miał aleconą eksploatację mięsa (bydła) oraz części owsa.

Eksploatację należy rozpocząć od rejonów przyfrontowych. W zarządzeniach szczególnych względnie w rozkazach dla tyłów podaje się:

1) pryncypalną zależność w wyszczególnieniu środków żywnościowych, które należy wyeksploatować np. żywność dowożona

- zależność "W" bez mięsa, siemiaków i jarzyn świeżych.
- zależność "W" dla koni - bez siana, skony i bez 1/2 owsa,

to znaczy, że wszystkie nieprzewidziane dowozem artykuły należy wyeksploatować.

2) rejon eksploatacji względnie ośie eksploatacji.

Oddziały przeprowadzają eksploatację tylko w rejonach względnie na osiach wyszczególnionych rozkazem.

Eksploatację przeprowadza się częściowo organizacyjnego szkieletu osobowego i środków transportowych - dążąc do jak największego wykorzystania sił roboczych i środków transportowych cywilnych miejscowych.

Przeprowadzenie eksploatacji w dziale zaopatrzenia żywnościowego należy:

- a) w pałku - do oficera żywnościowego pałku,
- b) w dywizji - do szefa zaopatrzenia żywnościowego, który w tym celu organizuje sobie zespół eksploatacyjny.

Do eksploatacji wydziału rzecznego powołuje się lekarza wet., który musi zbadać zwierzęta pod względem zdrowotnym.

14.

**Organizacja** Celem zaopatrzenia pojedynczych żołnierzy i małych punktów wyżywienia pojedynczych żołnierzy i małych zespołów. Zespoły nie mogących korzystać z wyżywienia z kotła w swoich oddziałach - organizuje się punkty wyżywienia na ośrodkach szpitali, rozmieszczone w odległościach 25-30 km. Zasadniczo punkty wyżywienia powinny być rozmieszczone przy warunkach regulacji ruchu.

Zadaniem ich jest przygotowanie gorącej strawy i wsrątku w ilościach określonych i wydawanych na zasadzie ustalonej w instrukcji szefa zaopatrzenia żywnościowego dywizji.

Korzystać z tego zaopatrzenia mogą:

- lekko ranni ewakuowani,
- pojedynczy żołnierze wagi. małe zespoły posiadające światła dozwolone, że nie otrzymali wyżywienia.

15.

**Zaopatrzenie w sprzęt kuchenne-stołowy, wagi i opakowanie w sprzęt żywnościowy i opakowanie.** Zaopatrzenie w sprzęt kuchenne-stołowy, wagi i opakowanie (worki, beczki i t.p.) odbywa się na podstawie okresowych lub doraźnych zapotrzebowań oddziałów przedstawionych do szefa zaopatrzenia żywn. dywizji.

Terminy zapotrzebowań okresowych określa szef zaopatrzenia żywn. dywizji. Zapotrzebowania doraźne składają oddziały w wypadkach niecierpliwych swicki.

Zapotrzebowania można objąć taki sprzęt, którego oddział nie może wyeksploatować w swoim rejonie.

Zapotrzebowanie w sprzęt żywnościowy w i opakowanie włączone jest w bieżące zaopatrzenie żywnościowe.

Specyficzne zasady zaopatrzenia regulują instrukcje fachowe wydawane przez szefa zaopatrzenia żywnościowego.

16.

**Ewakuacja.** W zakresie zaopatrzenia żywnościowego ewakuuje się:

- a) próżne opakowanie, jak worki, skrzynie, beczki i t. p. zasadą powinno być, że oddział przy pobieraniu żywności powinien wrócić organowi zaopatrującemu taką samą ilość opakowania, jaką otrzymał z żywnością i piłą;
- b) skóry i odpadki z uboju,

- e) zniszczony, uszkodzony i wymagający naprawy sprzęt kuchenny, wagi i t. p., swarząc je właściwym organem zaopatrującym,
- d) zarejestrowane i wyeksploatowane nadwyżki żywności, paszy i innych materiałów wchodzących w zakres zaopatrzenia żywnościowego,
- e) materiały żywnościowe pochodzące ze zdobyczy, (poza ilościami użytymi na podstawie zarządzeń władz wyższych do planowego zaopatrzenia żywn.).

Dla ewakuacji materiału żywnościowego używa się własnych środków transportowych wagi. zareklamowanych; w wypadku gdy rozmiary ewakuacji przekraczają możliwości oddziałów, obowiązkiem dowódcy szczebla wyższego jest dostarczenie dodatkowych środków transportowych.

W zasadzie każda ewakuacja większych nadwyżek eksploatowanych względnie większej zdobyczy powinna być przeprowadzona przy udziale przedstawiciela kwatermistrzostwa dywizji, wagi. armii.

17.

A. Obliczenie tonażu.

Podstawowe Podstawami do obliczenia tonażu są:

dane do a) wagi poszczególnych należności żywn. (paszy), dodatków kalkulacji. i innych materiałów przewidzianych;

b) stany niezbędne ludzi, zwierząt i sprzętu.

Z przeniesienia danych z pozycji a i b otrzymuje się tonaż.

W wypadku obliczenia ilości materiałów bez opakowania, należy doliczyć do otrzymanego wyniku 10% ogólnej wagi na ciężar opakowania.

W załączeniu podano tonaż (ładowność) dla różnych należności i środków żywnościowych, (zak. nr. 14-21).

B. Zestawienie danych do zapotrzebowania na środki transportowe.

Podstawami do obliczenia ilości środków transportowych są:

a) tonaż przewożonego ładunku (patrz pkt. A);

b) nośność i pojemność dyspozycyjnych środków transportowych.

Z podzielenia ilości ogólnego tonażu przez nośność tego środka transportowego, który ma być użyty, uzyskuje się ilość potrzebnych środków transportowych.

Na zasadzie dywizji szef zaopatrzenia żywnościowego ob-  
licza tylko tonaż i ociegiełość jako zestawienie danych do  
referatu u kwatermistrza celem uzyskania potrzebnych środ-  
ków transportowych.

Przy referacie u kwatermistrza powinien zwrócić uwagę na  
to, że posiada takie artykuły (papierosy, siano, słoma,  
chleb i t.p.), które ze względu na dużą objętość a małą  
wagę, nie pozwalają na pełne wykorzystanie tonażu środków  
transportowych;

np. na samochód 3-tonowy można załadować;

- chleba tylko 2.400 kg. (1.500 bochenków a 1.600 gramów);
- siano prasowanego tylko 1.500 kg. (patrz załącznik nr.21)

Celem zestawienia danych o sytuacji żywnościowej potrzeb-  
nych do referatu u kwatermistrza, szef zaopatrzenia żywno-  
ściowego dywizji (i oficer żywnościowy pułku), prowadzi  
właściwą ewidencję stanu zapasów wyrażoną w należnościach  
dzielonych (ilość "W" na stan w dywizji, ilość "H" na stan  
pułku, ilość dodatków ofic., technicznych i t.d.).

18.

Dokumenty Kosztorysowy następujące dokumenty prowadzone przez organa  
zaopatrzenia żywnościowego:

nia żywno-  
ściowego.

a) zasadnicze:

1. wnioski do rozkazów dla tyłów,
2. wnioski do rozkazów wstępnych i rozkazów szczegółowych,
3. zarządzenie techniczne szefa zaopatrzenia żywnościowego;

b) pomocnicze:

1. referat o zaopatrzeniu żywnościowym, obejmujący:
  - meldunek o stanie tyłów,
  - wnioski,
2. mapa sytuacyjna tyłów ze szczególnym uwzględnieniem rozmieszczenia organów zaopatrzenia żywnościowego,
3. plan zaopatrzenia żywnościowego,
4. dziennik czynności.

c) rachunkowo - sprawozdawcze:

(najważniejsze dokumenty)

1. ewidencja materiału żywnościowego,
2. raport o stanie żywienia (ludzi i zwierząt),
3. zapotrzebowanie materiałów żywnościowych,
4. ewidencja bydła,
5. ewidencja wypieku chleba,
6. sprawozdania żywnościowe.

Przewadzenie szczegółowej rachunkowości, księgowości i sprawozdawczości w oddziałach wojsk w celu uregulować odrębne przepisy.

Wniosek do rozkazu kwatermistrzowskiego pułku powinien zawierać:

- 1) źródła i punkty zaopatrzenia żywnościowego i terminy ich uruchomienia;
- 2) normy zużycia żywności i paszy;
- 3) organizacja i kolejność dowozu; kiedy, dla kogo, dokąd, co, jakimi środkami, kolejność i sposób wydzwania gotującej strawy;
- 4) rozmieszczenie batalionowych tyłów i czas ich gotowości do pracy;
- 5) sposób w ewakuacji uszkodzonego mater. żywnościowego i ewent. zdobywanego;
- 6) wykorzystanie zasobów miejscowych i wyznaczenie rejonów eksploatacji (należy podać nazwy miejscowości w których pododdziały tyłowe pułku będą eksploatowały);
- 7) łączność.

Rozkaz kwatermistrzowski pułku może być zastąpiony rozkazami szczegółowymi, względnie poprzedzony zarządzeniami przygotowawczymi.

Wniosek do rozkazu kwatermistrzowskiego (rozkaz dla tyłów) dywizji:

- 1) źródła i punkty zaopatrzenia żywnościowego i terminy ich uruchomienia;
- 2) normy zużycia żywności i paszy;
- 3) organizacja i kolejność dowozu; kiedy, dla kogo, dokąd, co, jakimi środkami;
- 4) rozmieszczenie oddziałów tyłowych dywizji, piekarni, parku bydła i rzeźni oraz termin ich gotowości do pracy;
- 5) sposób ewakuacji uszkodzonego materiału żywnościowego i ewent. zdobywanego i wskazanie środków transportowych;
- 6) wykorzystanie zasobów miejscowych i wyznaczenie rejonów eksploatacji (podać nazwy miejscowości);
- 7) łączność,
- 8) terminy składania meldunków o sytuacji żywnościowej i zapotrzebowania.

Rozkaz kwartmistrzowski dywizji może być zastąpiony rozkazami szczególnymi, względnie poprzedzony zarządzeniami przygotowawczymi.

Zarządzenia techniczne:

szef zaopatrzenia żywnościowego reguluje w nich sprawy dotyczące piekarni, spodu bydła i rzeźni.

Zarządzenia te są kierowane bezpośrednio do organów podległych szefowi zaopatrzenia żywnościowego i obejmują:

- tok pracy,
- termin rozwinięcia i zwinięcia,
- ilość wytworzonego materiału żywnościowego,
- ilość potrzebnych surowców i źródła ich pobrania,
- termin wydawania,
- sposób realizacji i sprawozdawczość,
- środki transportowe i siły robocze,
- wskazówki co do wykorzystania materiałów, środków urządzeń terenowych.

Meldunek o stanie tyłów:

okłada się z dwóch części: z meldunków i wniosków:

- Meldunek zawiera:
- zestawienie stanu zapasów t.j. ilość i miejsce ich rozmieszczenia,
  - możliwości wykorzystania zasobów miejscowych (wyniki wywiadu terenowego),
  - czynności sloczone w dziale zaopatrzenia żywnościowego przez organa zaopatrzące,
  - stan i wydajność personelu, urządzeń, dyspozycyjnych środków przewoźnych,
  - rozlokowanie oddziałów tyłowych i organów wykonawczych,
  - braki w zaopatrzeniu,
  - materiały podlegające ewakuacji i możliwości ich wyewakuowania,
  - inne szczególności, które wytkniły się w czasie pracy.

Wnioski obejmują - w jakim stopniu stan posiadanych zapasów umożliwia wykonanie zadania;

następujące tematy:

- co należy zrobić dla usprawnienia i ułatwie-  
nia pracy zaopatrzenia żywnościowego;
- jakie zagadnienia wymagają decyzji i zarzą-  
dzeń władz przełożonych.

Mapa sytuacyjna tyłów

Mapę sytuacyjną prowadzi bieżąco i aktualnie szef zaopatrzenia żywnościowego (wzgl. oficer żywnościowy pułku).

Na mapie musi wykazywać rozmieszczenie oddziałów tyłowych objętych mechanizmem zaopatrzenia żywnościowego oraz podległych mu organów gospodarczych, jako też wszelkie niezbędne dane o sytuacji bojowej podanej mu przez kwatermistrza.

Każda zmiana w sytuacji tyłów musi być natychmiast zarejestrowana.

Plan zaopatrzenia żywnościowego.

W celu należytego przygotowania materiału i organizacji tyłów do przewidzianej walki (działanie taktyczne lub organizacyjne), pomocnik szefa sztabu sporządza plan kwatermistrzowski oparty na planach sporządzonych przez poszczególne szefów sztab.

Szef zaopatrzenia żywnościowego przygotowuje jako wkładkę do planu zaopatrzenia dywizji następujące punkty:

Zagadnienia	1 dzień walki	2 dzień walki	i t.d.
1. źródła zaopatrzenia	wyunięty skład armii miejscowość X godz. ....	skład sztabowy przy stacji zaopatrzenia stacja kolejowa Y godz. ....	
2. punkty zaopatrzenia	pułkowy punkt żywn. 1 pp miejscowość Z i t.d. godz. ....	pułkowy punkt żywn. 1 pp miejscowość T i t.d. godz. ....	
3. drogi dowozu	miejscowość X-Z-N	miejscowość H-J	
a) transport samochodowy	" " A-B-C i t.d.	i t.d.	
b) transp. kolejowy			

Zagadnienie	1 dzień walki	2 dzień walki	1 t.d.
4. Przewidziane należności żywn. i paszy	1 W - 1/2 3		1 t.d.
5. Dowieżona żywność	należność "W" bez 50 % mięsa, jarzyn, i "W" końskie bez sżony, siana i 50 % owsa. Mięso dowożone (50 %) w postaci konserw. bez ziemiaków.		1 t.d.
6. Uzupełnienie żywności i paszy z eksploatacji	50 % mięsa ; cała należność ziemiaków i jarzyn. Dla koni - 50 % owsa i cała należność siana i sżony.		1 t.d.
7. Nadwyżki z dni poprzednich	stwierdzono 25 % ziemiaków na stan całej dywizji		1 t.d.
8. Organizacja i kolejność dowozu.	..... (kiedy, dla kogo, dokąd, co i jakimi środkami)		1 t.d.
9. Rejonowy rozmięszczenie: a) oddziałów tyłowych dywizji, b) piekarni polowej;	n.p. piekarnia polowa niejednocześnie D. 5.000 porcji chleba godz. I i t.d.		1 t.d.

45

Zagadnienia	1 dzień walki	2 dzień walki	i t.d.
e) spędu hydła i rzeźni oraz ter- miny ich gotowości		i t.d.	
10. Sposób ewa- kacji ma- teriału uszkodzone- go i t.d. oraz waka- zanie środ- ków transp.			
11. Wykorzysta- nie zasobów miejscowych i wyznacze- nie rejonów eksploatacji			
12. Środki zapewności.			
13. Terminy składania meldunków i raportowa- nia (koma, gdzie, jakim sposobem)			

U w a g a ! W dywizji opracować się powyższy plan w for-  
mie specjalnego dokumentu. W pułku w formie ustnej wzgl.  
na krótkiej notatki.

Diennik czynności :

Prowadzi się wg wzoru podanego w załączniku nr. 22.

19.  
Sklepy żoł-  
nierskie.

Organizacje wojenne określają, przy których oddziałach mają być czynne sklepy żołnierskie (wspólne dla oficerów i szeregowych). Zadaniem sklepu żołnierskiego jest zaopatrzenie w artykuły powszedniego użytku nie objęte należnościami wojennymi jak: wyroby tytoniowe, środki spożywcze, artykuły galanteryjne, przybory niezbędne na froncie, artykuły kosmetyczne oraz niektóre środki lecznicze, jak proszki od bóla głowy, wreszcie przybory pisarskie. Ze sklepu żołn. danego oddziału korzystają żoł. danego wchodzący w jego skład osobowy. Pracami sklepu żołnierskiego kieruje osoba wyznaczona przez organa zaopatrzące; nadzór nad jego działalnością sprawuje z ramienia dowódcy oddziału - kwatermistrz.

Sklepy żołnierskie włączone są w mechanizm zaopatrywania żywnościowego.

Wszelkie szczegóły dotyczące zasad pracy, strony finansowej, wysokości cen i t.p. uregulują oddzielne przepisy.

## KALORYCZNOŚĆ ZASADNICZA "W"

(projektowana)

Srodki spożywcze	Jedn. miary	dziennie	Stosowanie
chleb żołnierski	g.	800	1. Stosuje się na obszarze
całka do przypraw	"	20	działań wojennych, jak rów-
jarzyny twarde	"	150	nież w czasie transportu:
makaron	"	30	-z kraju na front (obszar
mięso	"	300	działań wojennych)
słonina	"	50	-z frontu do kraju.
cukier	"	50	2. przysługuje:
kawa namiastka	"	15	-oficerom,
ziemniaki	"	700	-szeregowym,
jarzyny świeże	"	250	-pracownikom cywilnym, peł-
cebula	"	15	niącym służbę na rzecz
włoszczyzna świeża	"	15	wojaka.
pieprz	"	0,3	3. Zasadniczo mięso, ziemniaki
ocet	"	3	jarzyny świeże czerpie się
sól	"	25	z zasobów miejscowych, sta-
papierosy	szt.	10	nowia, więc one żywność eks-
napaiki	puł.	1)2 <sup>x</sup> )	ploatowana, w odróżnieniu
			od żywności dowożonej
			(reszta środków spożywczych
kalorie-netto	-	3760	
waga razem	g.	2448,3	
" bez mięsa	"	2148,3	
" " ziemniaków	"	1748,3	
" " ziemn. i jarzyn	"	1498,3	
" " mięsa, ziemn.	"		
i jarzyn (żywność	"	1198,3	Uwaga: Na opakowanie doli-
dowożona)	"		cząc 10% ogólnej
			wagi środków spożyw-
			czych.

x) pół pudełka zaparek

## NALEŻNOŚĆ PRZERWOWA "R" X/

/ projektowana /

Srodki spożywcze	Jedn. miary	dzienne.	Stosowanie
suchary	g	650	Służy do zastępowania należności "W". Przeznaczona jest do spożycia w razie przerw w dostarczaniu oddziałom należności "W" lub niemożności dostarczenia żołnierzowi posiłku z kotła.
konserwa mięsna	"	200	
słonina lub boczek	"	100	
cukier	"	335	
kawa naniastka	"	15	
papierosy	szt.	10	Koszta do spożycia należności "R" wydaje d-ca pułku, batalionu /równorzędni/, a w szczególnych wypadkach d-ca kompanii /równorzędny/.
zapalki	pud.	1/2xx/	
Kalorii netto	-	3373	
waga bez opakow.	g	1015	<u>Uwagi:</u> Na opakowanie doliczane 10% ogólnej wagi srodków spożywczych.

x/ nazywana też zelazną

xx/ t.zn. pół pudełko

## Załącznik 3

## NAPĘTOSC SUCHA "S"

/projektowane/

Srodki spożywcze	Jedn. miary	dzienne	Stosowanie
Chleb żołnierski	g	1200	I. Służy do zastępowania należności wojennej "W" - w wypadkach, gdy nie można korzystać z kuchni polowej. Stosuje się ją dla: - drobnych zespołów niewyposażonych w sprzęt do gotowania strawy lub pojedynczych szeregowych.
wędlina świeża	"	200	
słonina	"	50	
cukier	"	75	
kawa namiastka	"	15	
papierosy	szt.	10	
zapalaki	pac.	1/2	
Kalorii netto	-	3761	2. Zamiast chleba można stosować - 720 g sucharów, zamiast wędliny świeżej - 200 g sera krowiego lub - 140 g kiełt suchej lub - 1 puszkę konserw mięsn.
waga	g	1555	

Uwaga: Na opakowanie doliczać 10%

36

Załącznik 4

DODATEK ŻYWNOŚCIOWY "OFICERSKI"  
/projektowany/

Srodki spożywcze	Jedn. miary	Izien- nie	Stosowanie
------------------	----------------	---------------	------------

ryba	g	50	Przystępuje wszystkim oficerom i szeregowym zajmującym etatowe sta- nowiska oficerskie za- równo na obszarze dzia- łań wojennych, jak i na obszarze krajowym.
masło	g	20	
cukier	g	20	
marmolada	g	30	

Kalorii netto	-	315
---------------	---	-----

waga	g	120
------	---	-----

Uwaga: Na opakowanie  
doliczacie 10%  
ogólnej wagi  
srodków spoż.

37

48

## Załącznik 5

DODATEK ŻYWNOSCIOWY LOTNICZY  
/projektowany/

Srodki spożywcze	Jed. miary	Dzien- nie	Stosowa- nie
mąka pszenna	szt.	25	Przewiduje się - nie- zależnie od korzysta- nia z innych dodat- ków żywnościowych wszystkim oficerom podoficerom i szere- gowcom, należącym do zespołu persone- lu latającego i rze- czywiście dokonu- jącym lotów.
mięso wołowe		100	
ryba		50	
masło		40	
kiełbasa		50	
cukier		20	
marmolada		30	
mleko skwaśne		200	
jaja		1	
zamiana 400 g chleba żytniego z zasadniczej należności "W" na 400 g chleba pszennego.			
Kalorii netto	-	1090	<u>Uwaga:</u> Na opakowanie doliczyć 10% ogólnej wagi srodków spo- żywczych.
waga	g	515	

## DODATEK ŻYWIWCZY "TECHNICZNY"

/ projektowany /

Srodki spozywcze	Jedn. miary	Dzien- nie	Stosowa ni e
Wędliny świeże lub konserwy mięsne	g	50	Przystępuje wszystkim oddziałom technicznym /broń pancerna, saperzy, łączność, personel techniczny w lotnictwie, oddziały chemiczne, obsługi warsztatów technicznych różnych specjalności/ oraz oddziałom zatrudnionym przy polowych pracach ziemnych. Dodatek przyznaje d-cz dywizji /równorzędny/.
słonina	g	30	
cukier	g	30	
Kalorii netto	-	490	Uwaga: 1a opakowanie doliczane 10% ogólnej wagi środków spożywczych.
waga	g	110	

## DODATEK ŻYWNOŚCIOWY "DESANTOWY"

(projektowany)

Środki spożywcze	Jedn. Dzienniczyne	Stosowanie
olejko zagęszczone słodzone	g 100	Przystępuje wszystkim oddziałom
jajo w proszku	" 50	
kawa naturalna zmielona	" 20	desantowym na cały okres
spirytus	" 50	operacji desantowej.
cukier	" 50	
kalorii netto	- 770	<u>Uwaga:</u> Na opakowanie doliczyć 10% ogólnej wagi
waga	g 270	środków spożywczych.

110

Załącznik 8.....

## NALEŻNOŚĆ ZASADNICZA "W"

dla koni  
/projektowane/

P a s z a	Jedn. miary	<u>Dziennie</u> wierzchn. tabor artył.	
owies	kg	5	4
siano	"	5	5
słoma	"	3	3
sól	g	30	30
waga	kg	13.030	12.030

Uwaga: Na opakowanie doliczając 5% ogólnej wagi paszy.

NALEŻNOŚĆ ZASADY ZA  
dla bydła rzeźnego  
/projektowana/

P a s z a	Jedn. miary	Dzien. nie.	
siano	kg.	5	<u>Uwaga:</u> Jako należność transportowa przewiduje się tylko 10 kg stanu.
słoma	"	5	
okopowe lub namiastki	"	3	
sól	g	15	
waga	kg	13	Na opakowanie doliczac 5% ogólnej wagi paszy.

## NALEŻNOŚĆ ZASADNICZA

dla psów  
/ projektowana /

k a r m a	Jedn. miary	Dzien. nis.
-----------	----------------	----------------

I. dla psa dorosłego:

odpadki mięsne	g	400
kości do gryzienia	"	100
jarzyny twarde	"	300
jarzyny świeże	"	100
chleb suchy	"	25
lub suchary	"	15
sól	"	5
odpadki kuchenne	"	250
słoma na ściółkę	"	400

waga g. 1830.

II. dla szczenięcia

mleko	"	250
mięso	"	200
chrząstek lub miękkich	"	30
kości	"	100
jarzyny twarde	"	50
jarzyny świeże	"	400
słoma na ściółkę	"	

waga g. 1030.

ZACZEPNIENIE W CHLEB I POLU

Zaczerpienie w chleb należy do obowiązków szefa zakładu żywnościowego dywizji. W wypadkach szczególnych można wypiek chleba zlecić pułkom.

Na szczeblu dywizji chleb wypieka się w polowych piecach piekarni dywizyjnej.

W wypadkach wyjątkowych - przy dłuższych postojach - można wypieku dokonywać w piecach naziemnych.

Gdy warunki na to pozwalają, wykorzystywać miejscowe piekarnie cywilne.

Wydatność polowych pieców piekarskich.

Nazwa (typ) pieca	Czas potrzebny na:		Wydatność jednego pieca na 1 dobę	
	rozwi- nięcie piekarni godzin	Zwinie- cie pie- karni godzin	w okresie wiosennym letnim i jesiennym	w okresie zimowym
			Ilość wypie- ków (obro- tów)	Ilość ton wypieczono- go chleba (obrotów) Ilość wypie- ków Ilość ton wy- pieczono- go chleba
K.P.-B.41 (rotacyjny)	3	3	Obroty ci- gie (piec rotacyjny)	3 (bez względu na porę roku)
Pepera	10 18	5 3		8 1.2 7 1

Bez formy chlebowych wydatność obniża się o 15%.

Forma chlebowe jest obliczana na bochenek wagi 2 kg.

Piec naziemny

Jeden piec naziemny (o wymiarach 2x1,5-3 m<sup>2</sup>):

a) z cegły - buduje 3-ech robotników w ciągu 8 godzin, używając do tego 1000 cegieł.

b) z gliny - buduje 3 robotników, 1 cieśla w ciągu 10 godzin.

Wydatność pieca naziemnego:

- w 1-ym dniu wypieku - 4 obroty,
- w 2-gim " " - 5 obrotów
- w dalszych 4 dniach " - 8 obrotów

Jeden obiód daje 120 kg chleba.

Piec naziemny stosuje się w działaniach obronnych.

### O b j a ś n i e .

1) Ze 100 kg maki żytwej otrzymuje się około 140 kg chleba.

Na każde 100 kg maki należy przy wypieku chleba dodać:

- 1, 5 kg soli,

- 1 kg otruby na podsypkę

- 1 kg oleju do smarowania form.

2) Wydawanie chleba z piekarni może nastąpić dopiero po ostygnięciu t.j. po 24 godzinach od chwili wypieku.

3) Chleb dobrze wypieczony kadtny jest do spożycia w okresie do 8 dni po wypieczeniu.

Etat polowej piekarni przewiduje tabor samochodowy do przewożenia pieców, inwentarza, surowców do wypieku, wody i t.p., jak również personelu, obsługującego piekarnię.

Piekarnie zasadniczo dzieli się na sekcje. Ilość sekcji piekarnianych zależy jest od ilości porcji chleba, które należy wypieć (stanów liczebnych).

Jedna sekcja K.P.H.41 składa się z 4 pieców oraz 4 samochodów. Jedna zmiana nał sekcję wynosi : 8 piekarzy i 12 ludzi.

Jeden oddział (sekcja) pieców naziemnych składa się z 5 pieców naziemnych t.j. 5 spodów po 3 m<sup>2</sup> powierzchni.

Średnia szybkość (marszowa) samochodowej piekarni polowej wynosi rzetazycznie 12-15 km na godzinę na drogach gruntowych, względnie 25 km na godzinę na szosach.



Zapopatrywanie w wodę w polu.

Zapopatrywanie w wodę organizuje pomocnik szefa sztabu pułku przy współpracy inżyniera pułkowego i naczelnego lekarza oraz wszystkich szefów wchodzących w skład dowództwa pułku.

Pomocnik szefa sztabu rozdziela źródła między pododdziały pułku, wyznacza miejsca korzystania z wody do picia, do gotowania, do wędoboj, kąpieli, prania, mycia i różnych potrzeb mechanicznych, organizuje ochronę źródeł dobrej wody i pomoc w dostarczeniu wody.

Organizacja i wykonanie prac w związku z zapoczątkowaniem wody dla pułku należy do inżyniera pułkowego.

Do transportu wody używa się worków skórzanych o pojemności 12,5 litr. lub beczek o pojemności 100 litrów.

Żołnierz przenosi 1 worek, koń - 4 worki z wodą.

Na wóz jeźdźkowy ładuje się 2 beczki z wodą, na wóz parokonnny - 4 beczki.

Tyłowe pododdziały pułku zapopatrują się w wodę przy pomocy własnych środków, - pododdziałem liniowym dowozi ją kompania transp.

Dzienne potrzeby wody na jednego żołnierza  
jednego konia, jeden samochód i t.p.

Na jaki cel	ilosc w litrach
do picia	3,5
do mycia naczyń	2
do gotowania	4
do mycia się	5,5
do prania i pryszniców	10
na konia	50
na 1 sztukę bydła rogatego	50
na 1 sztukę nierogacizny	10
na 1 psa	3
na karabin maszynowy	3
do chłodnicy samochodu 1,5 tonowego	12
do chłodnicy samochodu 3 tonowego	23
do ciągnika /traktora/	45 - 70
do czołgu	50
do mycia samochodu	100 - 500
do mycia czołgu	500 - 1000
na ubiór jednej sztuki bydła	200
na wypięk 1 kg. ośliwa	1
urządzenia kąpielowe / natryski / w postaci koni i samochodowej	2000 na godzinę 5000 na godzinę 60 na 1 człowieka
łącznie polowa	

ŁADOWOŚĆ NALEŻNOŚCI "W"

S K P A P wojennej należ- ności żywno- ściowej W.	Waga należ- ności W.w gre- mach	można załadować na			
		wóz jednokonny		wóz parokonny	
		ilość porcyj	ciężar w kg.	ilość porcyj	ciężar w kg.
pełna należ- ność W.	2448,3	90	220	185	452
należność W. bez mięsa	2148,3	104	223	210	450
należność W bez ziemnia- ków	1748,3	126	220	255	444
należność W bez ziemnia- ków i jarzyn świeżych	1498,3	154	230	310	463
należność W bez mięsa, ziemniaków i jarzyn świeżych	1198,3	184	219	370	441

ŁADOWNOŚĆ NALEŻNOŚCI "W"

S k ł a d wojennej należ- ności żywno- ściowej W.	Waga należ- ności W w gra- mach	m o ż n a z a ł a d o w a			
		samochód		samochód	
		1,5 tonowy		3-tonowy	
		ilość porcyj	ciężar w kg.	ilość porcyj	ciężar w kg.
pełna należ- ność W.	8448,3	530	1295	1050	2565
należność W bez mięsa	2148,3	605	1296	1170	2507
należność W bez ziemnia- ków	1748,3	750	1307	1440	2510
należność W bez ziemnia- ków i jarzyn świeżych	1498,3	870	1299	1700	2538
należność W bez mięsa ziemniaków i jarzyn świe- żych.	1198,3	1090	1300	2090	2493

Ładowność poszczególnych środków spożywczych należności:

( wraz z opakowaniem )

Rodzaj środków spożyw- czych.	Rodzaj opako- wania.	waga jed- nej pacz- ki (skrzy- ni, worka, beczki) żywn. wraz z opako- waniem w kg	można załadować na			
			wóz jednokonny	wóz parokonny		
			sztuk waga	sztuk waga		
			w kg	w kg		
chleb	bez opak.	-	150 <sup>x)</sup>	240	300	480
mąka	worki	80	3	240	6	480
jarzyny twarde	"	80	3	240	6	480
makaron	skrzyń	21,6	11	238	22	475
mięso świeże	bez opak.	-	-	230	-	450
słonina	worki	41	6	246	12	492
cukier	"	100	2	200	4	400
kwa na- miastka	skrzyń.	27,5	9	248	18	495
ziemnia- ki	bez opak.	-	-	220	-	450
jarzyny świeże	-	-	-	200	-	400
sól	worki	50	5	250	9	450
ocet	beczki	200 litr.	1	200	2	400
cebula	worki	30	7	210	15	450
włoszczyz- na	bez opak.	-	-	220	-	440
papierosy	skrzyń.	1000 sztuk	8	80000 szt.	16	160000 szt.
zapalki		50 <sup>xx)</sup>	4	200	9	450

Dalszy ciąg tabeli:

samochód 1,1 tonowy		samochód 3-tonowy	
sztuk	waga w kg.	sztuk	waga w kg.
750	1200	1500	2400
15	1200	30	2400
15	1200	30	2400
60	1296	120	2592
-	1350	-	2500
32	1312	64	2624
13	1300	25	2500
47	1292	94	2584
-	1300	-	2500
-	1200	-	2200
25	1288	50	2500
6	1200	12	2400
43	1290	84	21520
-	1300	-	2500
50	500000	100	1000000
	szt.		szt.
26	1300	50	2500

Papierosy w skrzyniach; jedna skrzynia zawiera 10.000 papierosów. Waga jednego papierosa = 1 gram

\*) bochenków. Waga jednego bochenka = 1.600 gramów. w razie większej wagi bochenków, np. po 1.800 g lub po 2 kg. ładuje się odpowiednio mniej bochenków na wozy i samochody, tak by ogólny ciężar załadowanego chleba nie przekroczył powyższych norm.

XX) 50 kg. = 5.000 pudełek zapatek (jest to zawartość jednej skrzyni)

ŁADOWNOŚĆ NALEŻNOŚCI R

Waga należności R w gramach	Waga opakowania w gramach	można załadować na:			
		wóz jezokondy		wóz parozondny	
		ilość porcyj-	ciężar w kg	ilość porcyj	ciężar w kg
1000	100	200	220	400	440

dalszy ciąg tabeli:

1.5 samochód  
tonowy

3 - samochód  
tonowy

1000	100	1200	1320	2300	2530
------	-----	------	------	------	------

ŁADOWNOŚĆ POSZCZEGÓLNYCH ŚRODKÓW SPOŻYWCZYCH NALEŻNOŚCI R  
/ wraz z opakowaniem /

Rodzaj środków spożywczych	Rodzaj opakowania	Waga jednej paczki /skrzy- ni, worki/ żywności wraz z opa- kowaniem w kg	można załadować			
			wóz jednokonny		wóz parokonny	
			liczba sztuk	waga w kg	sztuk	waga w kg
Suchary	skrzy- nie	36	6	216	13	468
konser- wa mięs- ne	skrzy- nie	30	7	210	15	450
słonona lub bo- czek	worki	41	6	246	12	492
cukier	"	100	2	200	4	400
kawa na- miastka	skrzy- nie	27.5	9	248	18	495
dalszy ciąg tabeli:				samochód 1.5 tonowy	3- tonowy	samochód 3- tonowy
		36	35	1260	60	2160
		30	44	1320	85	2550
		41	32	1312	64	2624
		100	13	1300	25	2500
		27.5	47	1292	94	2584

Jedna skrzynia sucharów waży 36 kg, z czego przypada 32.5 kg, a na wagę skrzyni 3.5 kg.

Jedna skrzynia konserw mięsnych waży 30 kg, z czego przypada na samą skrzynię 3 kg, na same puszki 7 kg, na samą zawartość puszek 20 kg.

W jednej skrzyni jest 100 konserw mięsnych /100 puszek/.

## ŁADOWNOŚĆ NALEŻNOŚCI SUCHYJ "S"

Skład nalesności su- chey "S"	Waga nales- ności suchey w gra- mach	można załadować			
		WÓZ jednokrotny		WÓZ dwukrotny	
		Ilość porcyj	ciężar w kg.	Ilość porcyj	ciężar w kg.
pełna należ- ność	1555	140	221	300	474
dalszy ciąg tabeli:		samochód 1,5 tonowy		samochód 3-tonowy	
pełna należ- ność	1555	820	1296	1640	2592

ŁADUNOŚĆ POSZCZEGÓLNYCH ŚRODKÓW SPÓŻYWCZYCH  
NALEŻNOŚCI "S"

/wraz z opakowaniem/

Rodzaj środków spożyw- czych	Rodzaj opako- wania	Waga jed- nej pacz- ki, skrzy- ni, worka, beczki/ żywności wraz z opa- kowaniem w kg.	można załadować			
			wóz		wóz	
			jednokonny		parokonny	
			sztuk	waga w kg	sztuk	waga w kg
chleb	bez opak.	-	150	240	300	480
wędli- na	skrzy- nie	40	6	240	11	440
słoni- na	worki	41	6	246	12	492
cukier	"	100	2	200	4	400
kawa namiat.	skrzy- nie	27,5	9	248	18	495
papie- rosy	skrzy- nie	10000 szt	8	80000 szt	16	160000 szt
zapal-	"	50	4	200	9	450

dalszy ciąg tabeli:

	Samochód 1,5 tonowy	Samochód 3-tonowy		
-	750	1200	1500	2400
40	32	1280	62	2480
41	32	1312	64	2624
100	13	1300	25	2500
27,5	47	1392	94	2584
10000 szt	50	50000 szt	100	100000 szt
50	26	1300	50	2500

Jedna skrzynia zawiera 10.000 papierosów lub 5.000 pudełek  
zapalek.

## ŁADOWNOŚĆ PASZY "H"

/według porcyj/

Skład wojennej należ- ności paszy	Waga należ- ności paszy w gramach	można załadować			
		WOZ jednokonny		WOZ parokonny	
		ilość porcyj	ciężar w kg.	ilość porcyj	ciężar w kg.
pełna należ- ność	13030	15	195	30	390
należność bez słomy	10030	20	200	40	400
należność bez siana i słomy	5030	40	201	80	402
należność bez siana słomy i soli	5	44	220	90	450
dalszy ciąg tabeli:		samochód 1,5 tonowy		samochód 3-tonowy	
	13030	90	1170	-	-
	10030	120	1206	-	-
	5030	240	1206	-	-
	5	260	1300	500	2500

ŁADOWANIE PASZY "W"  
/według jej rodzajów/

rodzaj paszy	rodzaj opakowania	waga z opakowaniem w kg	Ciężar ładunku na			
			WOZ jednokonnym		WOZ parokonnym	
			sztuk	waga w kg	sztuk	waga w kg
owies	wórki	50	5	250	9	450
siano	bez opak.	-	-	180	-	320
siano prasowane	bele	34	6	204	14	480
słoma	bez opak.	-	-	180	-	320
słoma prasowana	bele	34	6	204	14	480

dalszy ciąg tabeli:

	samochód 1,5 tonowy		samochód 3-tonowy	
50	25	1250	50	2500
-	-	-	-	-
34	24	816	44	1500
-	-	-	-	-
34	24	816	-	-

DZIENNIK CZYNNOŚCI

L.p.	Data.	Godz.	Treść.	Do kogo.	Sposób nadania.	Uwagi:
1.	2.	3.	4.	5.	6.	7.
1.	21.IV.	7 <sup>00</sup>	Referat o planie zaopatrzenia	Kwatermistrz	Ustnie	
2.	"	10 <sup>00</sup>	Projekt do rozkazu	Kwatermistrz	Pismo na miejscu	Plus oleata
i t, d.						

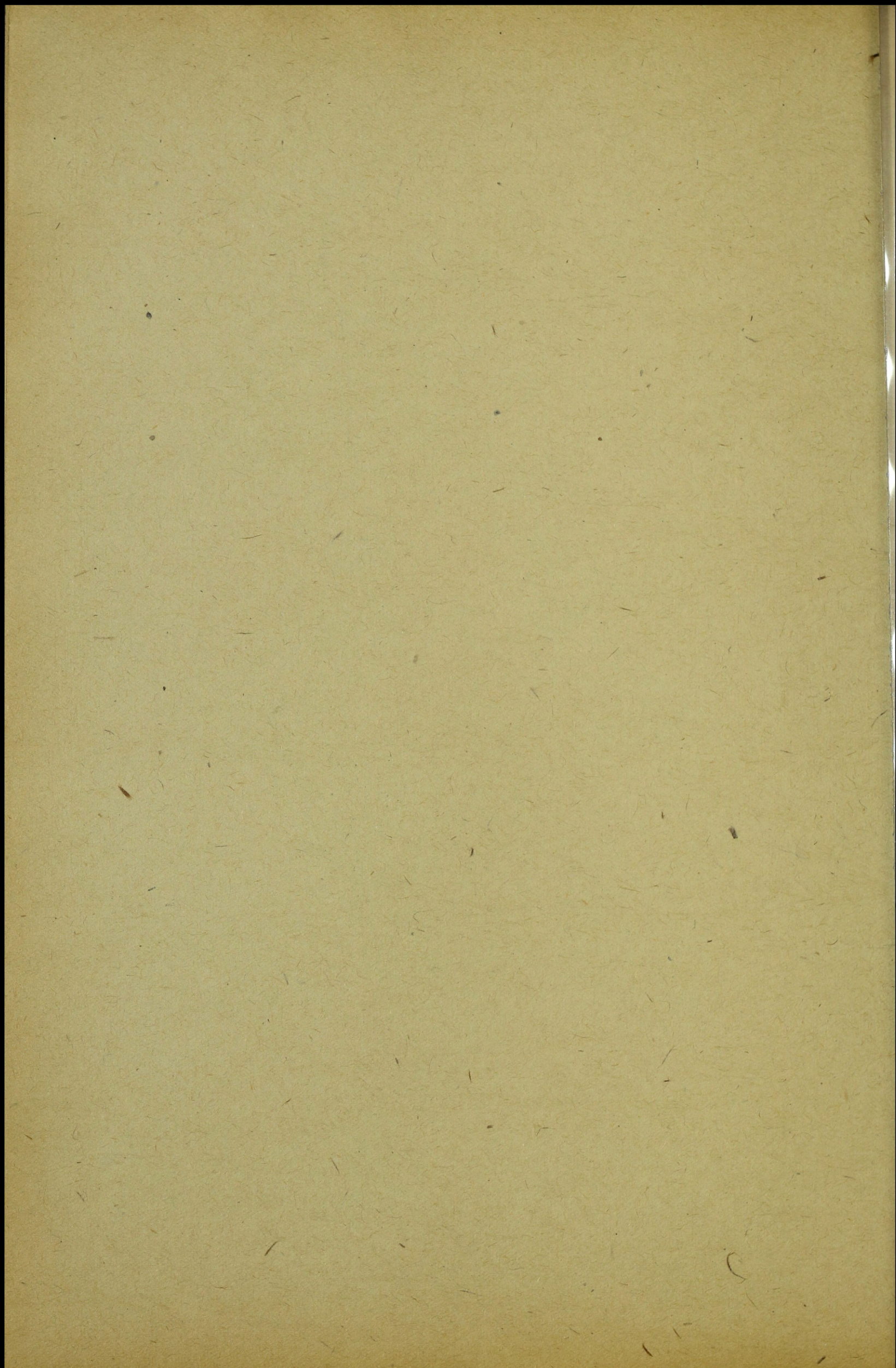
VADIMEOUM

---

CZESC MUNDUROWA.

---

Zawiera II etrea i I sakoczaiik.



1.  
Postanowienia  
ogólne.

Wszystkie rzeczy, wychodzące na front, ot zymają umiar-  
dowania i oporządzenia, przewidziane wojennymi tabelami  
wyposażenia wojskowego /t.j. tego, w którym to nie rz wy-  
chodzi na front/.

Szczególne postanowienia, dotyczące dostarczenia odzieży  
i obuwi, przedmiotów, uzupełnienia względnie wymiany  
zniszczonych przedmiotów umundurowania, zaprawy,  
swidenskiej i sprządarkowej materjalowej, zawiera prze-  
pis rozporządki mundurowej w czasie wojny.

Niniejsza instrukcja zawiera jedynie ogólne zasady za-  
patrzenia mundurowego w czasie wojny.

2.  
Przedmiot  
zapatrzenia mun-  
durowego

W skład zapatrzenia mundurowego wchodzi:

- umundurowanie, beiliza, obuwie,
- sprzęt i wyposażenie osobiste,
- pościel,
- przedmioty konserwacji i zaprawy
- przedmioty higieny /mydło, środki do prania i t.p./
- przedmioty wyposażenia osobistego /ap. namioty/
- akcesoria do leczenia i pisania,
- papier i druki,
- instrumenty muzyczne.

3.  
Podstawy  
zapatrzenia  
mundurowego

Przedmiotami. Podstawą zapatrzenia mundurowego są wo-  
jskowe należności mundurowe oraz stany liczebne jednostek  
użytkujących /osoba, drużyna, warstwy i t.p./.

Należności mundurowe na czas wojny określają rodzaj  
oraz ilość przedmiotów, wchodzących w zakres zapatrzenia  
mundurowego, a przysługujących danej jednostce  
użytkującej.

Rozróżnia się:

- a/ należności jednostkowe, przysługujące pojedynczym  
osobom wojskowym /szeregowie, podporucznik, oficer/;
- b/ należności zespołowe, przysługujące zespołom wojsko-  
wym, jak: szwadron, warstwy i t.p.

Ponadto rozróżnia się:

- a/ należności zasadnicze, obejmujące podstawowe przed-  
mioty zapatrzenia mundurowego,
- b/ należności specjalne, obejmujące wyposażenie, zwia-  
zane ze specjalnym charakterem służby, np. wy-  
posażenie personelu latającego / w lotnictwie /, wy-  
posażenie obsługi szpitali, personelu szpitalnego i t.p.

Poszczególne przedmioty tworzą się w zestawy.

Przykładowo podaje się zestaw wyposażenia żołnierza  
piechoty:

Nazwa przedmiotu	w porse zimowej	w porse letniej	Przybliżona waga I sstu- ki w kg.
<b>I. UMUNDOROWANIE</b>			
1. Purażerka sukien- na z orzeźkiem	-	I	0,097
2. Czapka polowa su- kienna z orzeźkiem	I	-	0,30
3. Paszecz sukienny	I	I	2,74
4/ Namok-paleryna	I	I	1,50
5. Kurtka sukienna	I	-	1,35
6. Blusa drelichowa	-	I	0,70
7. Spodnie sukienne z mankietami	I	-	0,80
8. Spodnie drelichowe z mankietami	-	I	0,75
9. Oznażenie stopnia	I koppl.	I koppl.	
<b>II. BIELIZNA.</b>			
1. Koszule letnie	-	2	0,37
2. Koszule zimowe	2	-	0,45
3. Kalenony letnie	-	2	0,29
4. Kalenony zimowe	2	-	0,33
5. Oauce letnie	-	2	0,09
6. Oauce zimowe	2	-	0,14
7. Ręcznik	2	2	0,14

Nazwa przedmiotu	w parze zimowej	w porze letniej	Przybliżo na waga i sztuki w kg.
8. Chustečka do nosa	2	2	0,04
<b>III. OBUWIE</b>			
1. Trzewiki jachtowe	I	I	1,5
<b>IV. OPORZADZENIE.</b>			
1. Hełm stalowy	I	I	0,900
2. Pas g'ówny	I	I	0,24
3. Pasek do spocini	I	I	0,06
4. Plecak lub tornister	I	I	0,85/plecak/ lub 1,46 /tornister/
5. Treki	5 sztuk	5 sztuk	0,16
6. Menażka	I	I	0,53
7. Chlebak	I	I	0,35
8. Manierka z pekrow- sem	I	I	0,36
9. Niezbędnik	I	I	0,09
<b>V. P O S C I E L</b>			
1. Koc	I	I	1,5
<b>VI. WYPOSAŻENIE OSOBISTE</b>			
Znak tożsamości	I	I	0,01
2. Przybory do <del>szycia</del>	I	I	0,17

Orientacyjna waga jednego zestawu wynosi przeciętnie 15 kg.

Orientacyjną ładowność niektórych przedmiotów umundurowanych ładunków podaje załącznik nr. 1.

Umundurowania powinno przesyłać się w belach, pakietach lub paczkach.

Czas trwania umundurowania zbrojowego wynosi 7 godzin użytkowego ładunku ładunkiem i pojemność ładunku waga i - w zależności zwiększa się o 30% przy umundurowaniu zbrojowym.

4.  
Zadania organu zapobiegania mundurowemu.

Organem kierowniczym zapobiegania mundurowemu na armii jest szef wydziału zapobiegania mundurowemu.

#### D Y W I Ż J A :

Organem kierowniczym zapobiegania mundurowemu dywizji jest szef zapobiegania mundurowemu-taborowemu, do którego zakresu działania należy zapobiegania mundurowemu i zapobiegania taborowemu.

W celu wykonania swoich zadań organizuje on warsztaty naprawcze, utrzymuje 10% zapas umundurowania i dywizji przy zielonymi na okres czasu przybrodami transportowymi.

Zadania szefa zapobiegania mundurowemu-taborowemu w zakresie zapobiegania mundurowemu:

- opracowywanie referatu dla kwatermistrza
- opracowywanie planu zapobiegania mundurowemu, obejmującego stan zapasów, środki zapobiegania, rozdział i wienie środków transportowych, naprawy,
- opracowywanie wniosków do zarządzeń przygotowanych do rozkazu kwatermistrzowskiego / rozkazu dla tyłów do rozkazów szczegółowych,
- opracowywanie i wydawanie zarządzeń technicznych kwatermistrza mundurowego,
- prowadzenie mapy sytuacyjnej tyłów ze szczególnym uwzględnieniem rozmieszczenia organów zapobiegania mundurowemu-taborowemu,
- rozdział materiałów,
- nadzór nad konserwacją,
- organizacja naprawy,
- ewidencja zapasów miejscowych i zdobyczy wojennej / przebieganie wziętych /,
- organizacja ewakuacji,
- prowadzenie ewidencji i sprawozdawczości materia-

#### P u k t

Organem zapobiegania mundurowemu pułku jest oficer mundurowo-taborowy, do którego zakresu działania należy zapobiegania mundurowemu i zapobiegania taborowemu.

93

W celu wykonania swoich zadań w zakresie zapotrzebowania mandurowego organizuje warsztaty naprawkowe, dysponuje przelocnymi środkami transportowymi. W ramach zakreślonych organizacja pałku wykonuje zadania podobnie jak szef zapasów mund.-tab. dywizji tylko w odniesieniu do potrzeb pałku

K o m p a n i a :

Na szczebla kompanii - z ramienia mandurowymi zajmuje się kompanii.

A. R e d z a k a j z a p o t r z e b n i a .

5.  
Cechy charakterystyczne zapotrzebowania mandurowego.

Zapotrzebowanie mandurowe jest zapotrzebowaniem etalicznym / okresowym względnie okresowym /

Zapotrzebowanie okresowe jest zapotrzebowaniem normalnym i od siebie zapędzi się dwa razy do roku:

- a/ na wiosnę / zapotrzebowanie letnie na okres od I.V. do 30.IV.
- b/ w jesiennym / zapotrzebowanie zimowe na okres od I.XI. do 30.IV. /

Zapotrzebowania okresowe odbywać się może automatycznie na podstawie zapotrzebowania, składanych w ustalonych okresach.

Zapotrzebowanie dozwolone / na specjalne zapotrzebowanie / stanowi wyjątek w wypadkach powstania potrzeb nagle i koniecznych w przewidzianych warunkach walki. Zapotrzebowanie polowyckie / punkty opatrunkowe jest zwykle zapotrzebowaniem dozwolonym.

Dostarczanie / wydawanie / sódgiłkom nowego materiału mandurowego powoduje wycofanie materiału zużywanego i zużycie.

B. S y s t e m z a p o t r z e b n i a .

Zapotrzebowanie mandurowe i przedmioty wyposażenia typowe oparte jest na dowodzie ze szczebla wyższego i dostarczane jest przez organa zapotrzebowujące.

Materiały, uzyskane z zasobów miejscowych / eksploatacji / względnie zdobyte wojennej, jako materiały nietypowe / nieodpowiadające wszystkim w asołaściom materiału typowym, mogą być wprowadzone czasowo na pewien oznaczony okres czasu.

C. C i a g ł o ś ć z a p o t r z e b n i a .

Ciągłość zapewnić się przez zapasy rezerwy bezpieczeństwa / noszone i wożone / i zapasy bezpieczeństwa / znajdujące się w szwadach /

6.  
Wysockość i rozmieszczenie zapasów mandurowych i opatrunkowych.

D o s t a w a m a t e r i a ł u :

Żołnierze posiadają przedmioty wyposażenia zasadniczego przy sobie, znajdujące się w myśl należności wojennych - przy sobie, w opancu / tornistrze / oraz w chlebaka.

## P u l k i :

W pułku względnie w oddziale równorzędny można utrzymać tylko te zapasy umundurowania i materiałów naprawczych, które są przewidziane wojennymi należnościami mundurowymi. Jest niezbędna do wymiany przedmiotów naprawionych w warunkach technicznych, organizowanych przez pułk. Zapas ten nie powinien przekroczyć 3% ogólnego umundurowania.

Wszelkie inne zapasy należy ewakuować do dywizji.

## D y w i z j a :

Zapasy umundurowania w i materiałów naprawczych w dywizji nie powinny przekroczać 10% ogólnego stanu umundurowania.

Źródła zaopatrzenia:

Źródłami zaopatrzenia w materiał mundurowy dla d y w i z j i są:

A. dla materiałów wyposażenia typowego:

- zapasy znajdujące się w armii.

B. dla materiałów wyposażenia nietypowego:

- zasoby miejscowe,  
- zdobycze wojenne.

Źródłami zaopatrzenia w materiał mundurowy dla p u l k a są:

A. dla materiałów wyposażenia typowego:

- zapasy znajdujące się w dywizji.

B. dla materiałów wyposażenia nietypowego:

- zasoby miejscowe,  
- zdobycze wojenne.

Pułk dostarcza materiał mundurowy swoimi środkami do oddziałów (kompanii) na punkty wydawania, gdzie wydaje się w formie gotowej lub częściowo gotowej.

o przewożeniu materiału mundurowego szef zaopatrzenia musi współpracować z dywizją względnie oficer mundurowo-taborowy pułku zaopatrzenie środki przewożone u swego kwatermistrza.

Zaopatrzenie mundurowe włączane jest zasadniczo w mechanizm dowodu i ewakuacji materiałów żywnościowych.

Celem dokonywania napraw dywizja może urządzić punkt naprawy materiałów, polegających, naprawiać. Pułki własnymi środkami.

3. Środki transportowe

3. Bieg służby zaopatrzenia mechanicznego - 0-1000.

zważa materiały, podlegające naprawie, do punktu zbornego, do którego dywizja skierowuje swoje warsztaty naprawcze, względnie do dywizyjnego punktu zaopatrzenia.

10.  
Naprawa  
umundure-  
wania.

P u k k i :

W pułku przeprowadza się naprawy drobne. Oficer mundurewotaborowy przeprowadza naprawy drobne w warsztatach naprawczych, organizowanych na ebezarne tyłowym pułku przy pułkowym punkcie żywnościowym.

Etat pułkowych warsztatów naprawczych przewiduje tylko 1 krawca, 1 szewca, 1 i rymarza.

Etatowych środków transportowych warsztat nie posiada. O konieczności napraw większych, oficer mundurewotaborowy składa meldunek do dywizji.

D y w i z j a :

W dywizji przeprowadza się naprawy średnie.

Szef zaopatrzenia mundurewotaborowego przeprowadza naprawy w dywizyjnych warsztatach naprawczych / oraz szeweckokrawieckich /, organizowanych w rejonie dywizyjnego punktu zaopatrzenia.

Etat dywizyjnych warsztatów naprawczych przewiduje odpowiednią ilość krawców i szewców.

Dywizyjne warsztaty naprawcze nie posiadają etatowych środków transportowych.

Dywizyjne warsztaty naprawcze mogą w ciągu doby naprawić do 300 kompletów umundurewania względnie bieleńszy oraz do 200 par obuwia.

W wypadku niemożności przeprowadzenia napraw w asnyai środkami szef zaopatrzenia mund.-tab. składa meldunek do armii.

W warsztatach naprawczych armii przeprowadza się naprawy główne.

Pełne warsztaty naprawcze armii są wyposażone nie tylko w etatowy skład osobowy, narzędzia warsztatowe, ale także i w etatowe środki transportowe.

W miarę potrzeby kwatermistrz armii kieruje pełne warsztaty naprawcze do dywizji.

11.  
Pralnie  
armii.

A. P r a l n i e :

W składzie armii znajdują się oddziały pralni pełnych które kwatermistrz kieruje w miarę potrzeby do dywizji i pułków celem uskutocnienia prania.

W ciągu doby pralnia pełna może wyprać 1.500 kg. bieleńszy

W razie niemożności skierowania pralni do dywizji i pułków armii w czasie dłuższych postojów, organizuje się pranie na

miejsca przy pomocy ludności cywilnej & urzędów terenowych, wglądnie przez komendanta przez żołnierzy.

11. I a s i e :

W składach armii znajdują się kompanie dezynfekcyjne kąpielnie, wyposażone w namioty i przyrządy oraz aparaty do pompowania i ogrzewania wody /tzw. ruchome kąźnie polowe/

Ruchome kąźnie polowe kwaterymistrz armii kieruje w miarę potrzeby do dywizji i pułków.

Przy dłuższych postojach organizuje kąźnie w rejonie postojów oddziałów we wskazanym zakresie wglądnie przez wykorzystanie cywilnych miejscowych urządzeń.

Zasadniczo żołnierze powinni w kąźni oddać brudną bieliznę & w miejsce jej strząsnąć bieliznę czystą.

Przy kąźniach organizuje się zbiórki brudnej i wydawkę czystej bielizny, co powinno być ujęte w technicznym zarządzeniu o zaopatrzeniu mundurowo-taborowym.

Evakuację materiału mundurowego przeprowadza w zasadzie :

- a/ pułk - swymi środkami transportowymi - do dywizyjnego punktu zaopatrzenia, wglądnie punktu zbierawczego, wyszczeszege przez dywizję ,
- b/ dywizja - swymi środkami transportowymi do punktu, wskazanego przez armię.

W wypadku, gdy rezerwy ewakuacji, przekraczają możliwości oddziałów, obowiązkiem dowódcy wyższego szczebla jest dostarczenie dodatkowych środków transportowych.

Evakuacji podlega:

- a/ wszelki zużyty, zużyty lub zbędny materiał mundurowy /materiał należy segregować i powiązać, wglądnie spakować do worków/;
- b/ materiał uzyskany z eksploatacji lub zdobycy wjeznej, a nie oddany do dyspozycji pułku /dywizji/;
- c/ próżne opakowanie.

12. Evakuacja

Obliczenie tonażu i zapotrzebowanie środków transportowych.

Wykonuje się w sposób wskazany w punkcie 17 części żywościowej.

13. Dokumenty zaopatrzenia mundurowego.

Rezerwa się następujące dokumenty, prowadzone przez org. zaopatrzenia mundurowego:

a/ z a s a d n i c z e :

patra pkt 18-a / części żywościowej / dostarczają je do potrzeb zaopatrzenia mundurowego/

o/ P o z a c e n i e :

państwa pkt. IB 7 / części wykreślonej / dotyczącej je  
do potrzeb zapotrzebowania mundurowego/.

o/ z a s a d k o w e p r a w e z d a n e :

- najważniejsze dokumenty/
- ewidencja materiału mundurowego.
- bilans w zmianach w stanie umundurowania.
- zapotrzebowanie.
- sprawozdania okresowe.

Ładownosc przedmiotów umiędzokowania

Lp.	Nazwa przedmiotu	Jedn. miary	Ł a d o w n o s c		
			wozu pa- rokonie- go/WZO- TU ROS /	Samochodu 1.5 tonowe- 80	wagonu 16.5 ton.
1.	Plaszczki sukienne	szt.	200	400	2000
2.	Kurtki sukienne	"	640	1280	7000
3.	Bluzy drellichowe	"	800	1800	12000
4.	Koszule zimowe tkan.	"	1500	2700	15000
5.	Spodnie sukienne	"	760	1520	8000
6.	Spodnie drellichowe	"	800	1600	12000
7.	Kalesony zimowe	"	1700	3060	15000
8.	Kalesony letnie	"	2100	4200	30000
9.	Koszule letnie	"	2100	4200	30000
10.	Serdaki watowane	"	300	600	3000
11.	Spodnie watowane	"	350	700	3500
12.	Kurtki watowane	"	280	560	1600
13.	Kaszulki tkaniane	"	640	1280	9000
14.	Półkożuszki	"	120	240	1200
15.	Kożuchy długie	"	80	160	800
16.	Plaszczki brezentowe wartow.	"	200	400	2200

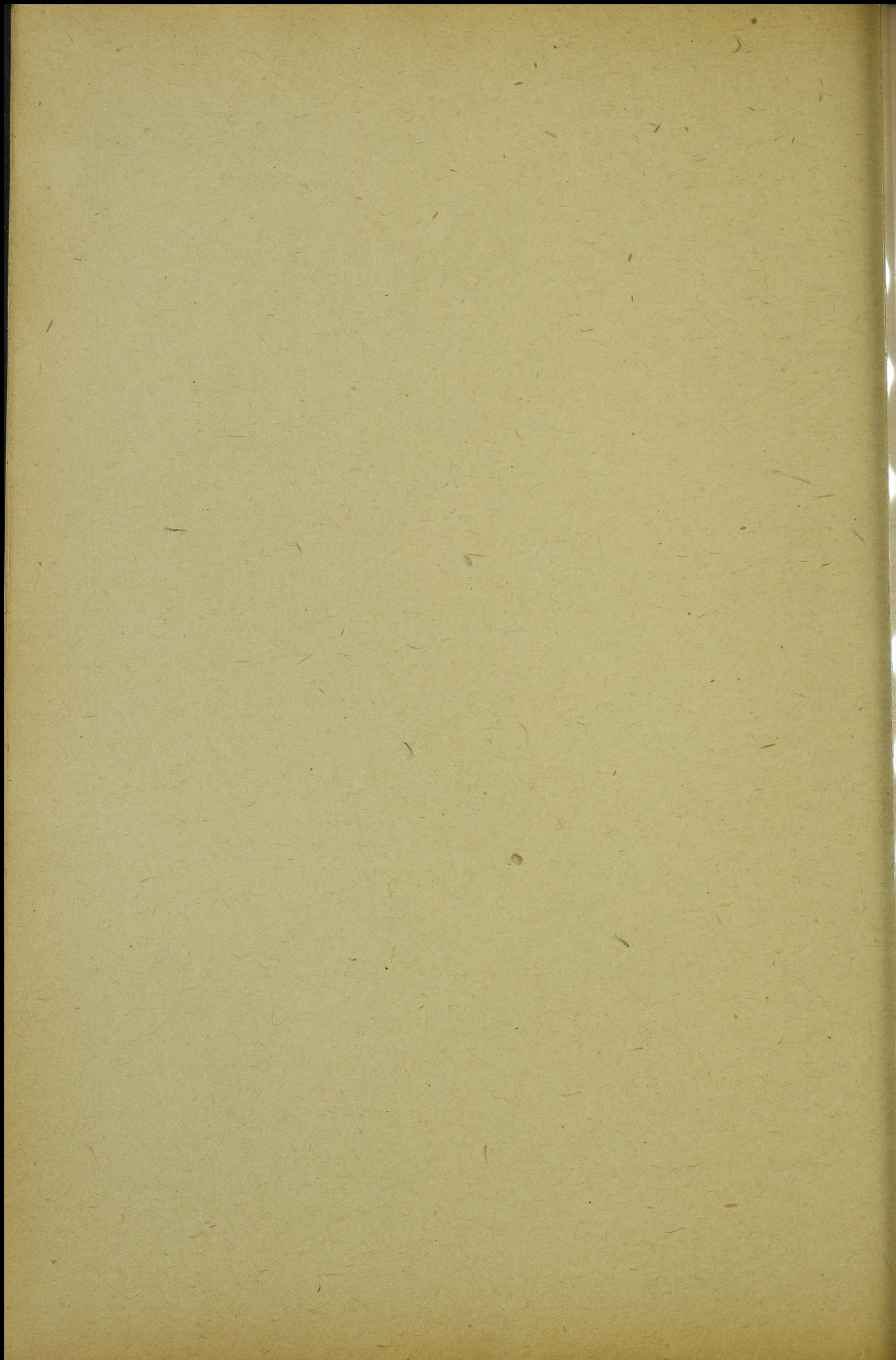
d.c. zał. I

L.p.	Nazwa przedmiotu	Jedn. miary	Ł a d o w n o s c		
			wozu pa- rokonne- go/wzo- ruros./	Samochodu I.5 tonowe- go	wagonu 16.5 ton
17.	Czapki-zirowe/uszanki/	szt.	576	1440	7980
18.	Pilotki arelichowe	"	3600	7200	36000
19.	Kominiarki wełniane	"	4000	8000	40000
20.	Hełmy stalowe	"	300	600	3000
21.	Onuce letnie	"	5000	10000	60000
22.	Skarpetki wełniane	"	3500	7000	35000
23.	Namioty-peleryny/daw- no pieszcz-namioty/	"	640	1280	6400
x24)	24. Ręczniki płócienne	"	5000	10000	50000
25.	Rękawiczki dziane	"	3500	7000	35000
26.	Rękawiczki futrzane	"	3200	6400	32000
27.	Buty skórzane	par	240	480	2700
28.	Buty kierzowe	"	240	480	2700
29.	Buty chromowe	"	200	400	2800
30.	Trzewiki	"	360	720	4000
31.	Skóra podszwowa	kg	500	1000	8000
32.	Guma podszwowa	"	800	1600	18300
33.	Masa podszwowa	"	800	1600	16500
34.	Walonki/filcowe buty/	par	200	400	1900

L.p.*	Nazwa przedmiotu	jedn. miary	Ł a d o w n o s c		
			wozu pa- rokonne- go/wzo- ru ros./	samocho- u I.5 tonowe- go	wagonu 16.5 ton.
35.	Smaż do obuwia	kg.	700	1400	10000
36.	Ekwipunek polowy dla ofic.	szt	160	360	2600
37.	Pateraki do rewolwer.	"	1200	2450	12000
38.	Pasy główne	"	2000	4000	30000
39.	Pasy do Kbk.	"	2100	4200	25200
40.	Ładownice	"	1300	2600	20800
41.	Torby do granet./grana- tniki/	"	1800	3600	24000
42.	Ładownice przez ramię	"	3400	6800	40000
43.	Plecaki	"	2400	4800	30000
44.	Tornistry	"	220	440	2200
45.	Kociołki aluminiowe	"	280	560	3220
46.	Manierki szklane	"	900	1800	9000
47.	Pokrowce do manierek	"	8400	16800	130000
48.	Swetry wełniane	"	800	1600	10000
49.	Oruce ciepłe	"	2500	5000	30000
50.	Torby polowe	"	100	1440	8000

d.c. zał. I

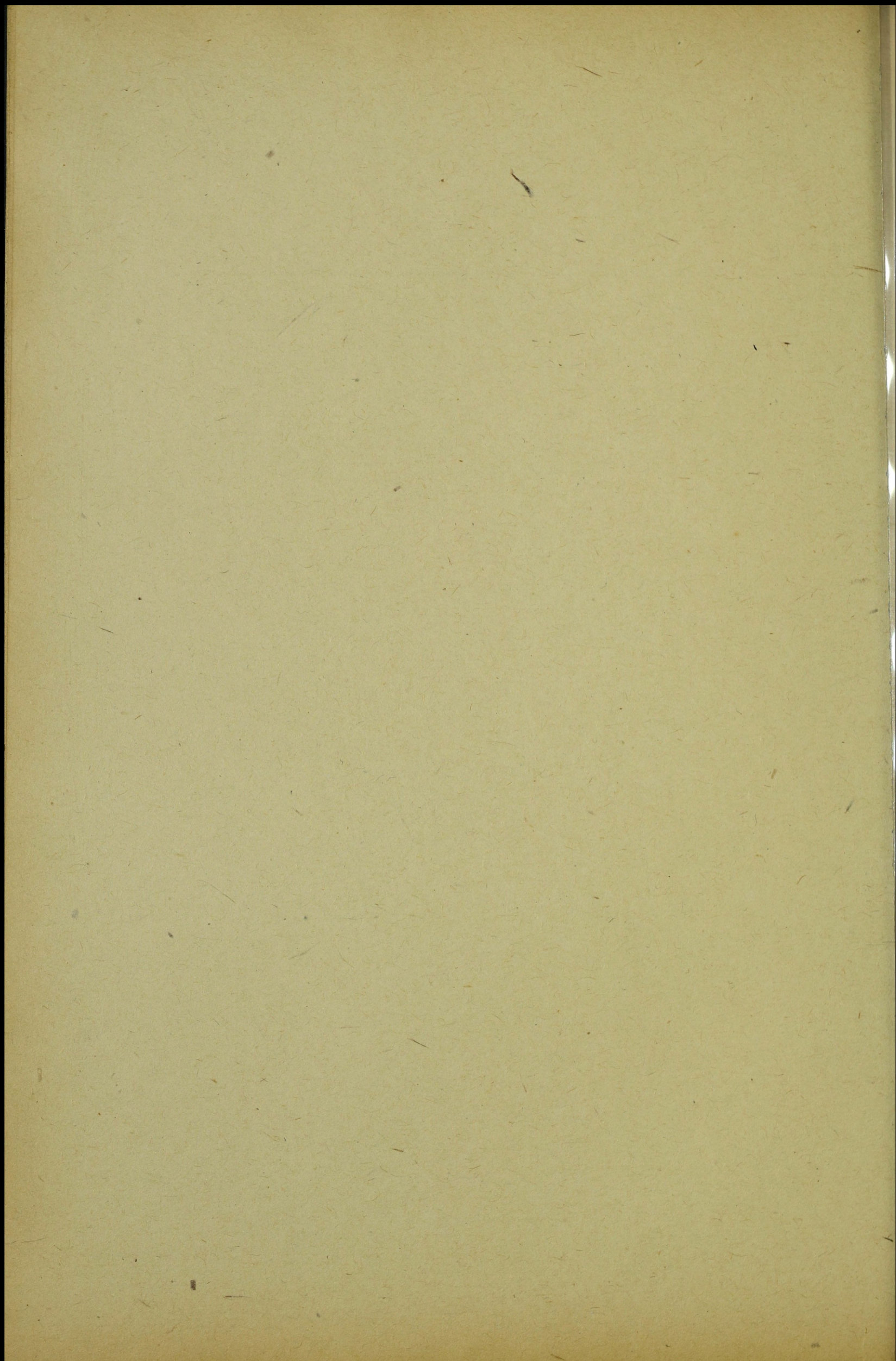
l.p.	Nazwa przedmiotu	Jedn.	Ł a d o, w n o s c	
			miary wozu pa- rokonne- go/wlo- tu ros./	samochodu 1.5 tonowe- go wagony 16.5 ton.
52.	Prześcieradła	szk.	1500	2700 25000
53.	Koce	"	640	1280 7000



ВАДЕНИСОМ.

ОЗНВО ТАБОРОА

Zastiera 9 stroz i 1 sałqoznik1.





gospodarka sprzętem i materiałem taborowym pułku (zaopatrzenie, pobieranie rozdział i nadzór).

- organizacja napraw sprzętu taborowego pułku,
- ewakuacja sprzętu taborowego zużytego i zdobycznego,
- prowadzenie ustalonej przepisami ewidencji sprzętu i przedstawienie nakazanych sprawozdań.

#### Organa wykonawcze.

Personel wyposażony w narzędzia do napraw sprzętu taborowego

3. Środki transportowe.

Do przewozu sprzętu i materiału taborowego szef zaopatrzenia mundurowo-taborowego w dywizji względnie oficer mundurowo-taborowy w pułku zapotrzebuje środki przewozowe u swego kwatermistrza.

4. Zakres gospodarki taborowej.

Zakres gospodarki taborowej obejmuje ogół czynności związanych z zaspokojeniem wszystkich taborowych potrzeb materiałowych oraz prowadzeniem rachunkowości i sprawozdawczości materiałowej.

5. Należności taborowe.

Jednostkom wojskowym przysługuje sprzęt taborowy według następujących zasad:

- a) wozy taborowe, taczanki, biedki, piekarnie polowe i kuchnie polowe - na podstawie obowiązujących etatów jednostek,
- b) uprzęź - według etatowego taboru,
- c) rzędy wierzchowe - według ilości koni wierzchowych przewidzianych etatami,
- d) przedmioty dodatkowe do pojazdów, uprzęży i rzędów - według tabel należności,
- e) zestawy narzędzi kłodziejskich i rymarsko - siodlarskie według etatowego stanu kłodziei i rymarzy,
- f) kuźnie polowe - według etatowego stanu rejstrów podkuwaczy (kowali),
- g) smar do wozów, smar do skór, pasta do skór - na etatową ilość pojazdów konnych, uprzęży i rzędów według tabel należności.

Nazwy, rodzaj oraz ilość sprzętu i materiału taborowego, przypadającego w czasie wojny na pojedynczą lub zbiorową jednostkę użytkującą, określają wojenne tabele należności. Dla celów wyszkoleniowych (ćwiczenia kwatermistrzowskie, gry wojenne) należy stosować należności sprzętu taborowego obowiązujące na czas pokoju.

6  
przedmiot  
zaopatrzenia tabo-  
rowego.

Przedmiotem zaopatrzenia taborowego są:

- pojazdy konne, taborowe (wozy taborowe, platformy, sanie taborowe),
- pojazdy konne, specjalne (taczanki, biedki: pod c.k.m., telefoniczne, pod radio, sanitarne, apteczne i gospodarcze),
- pojazdy konne, osobowe (powozy, bryczki, sanie osobowe),
- kuchnie polowe, piekarnie polowe,
- kuchnie ogniskowe, termosy, kotły do gotowania,
- uprzęże taborowe,
- uprzęże jednokonne i specjalne (do biedek, taczanek, kuchni polowych i pojazdów osobowych),
- uprzęże artyleryjskie,
- rzędy wierzchowe i juczne,
- przedmioty dodatkowe do pojazdów, uprzęży i rzędów,
- przybory końskie,
- zestawy narzędzi do napraw sprzętu taborowego,
- kuźnię polowe oraz przedmioty wyposażenia kuźni stałych,
- środki konserwacyjne (smar do osi, smar do skór, pasta do skór, wazelina techniczna),
- części składowe, surowce i półfabrykaty do produkcji i napraw sprzętu taborowego.

7  
Zaopatrywa-  
nie w środki  
wyposażenia  
taborowego.

Zaopatrywanie w środki wyposażenia taborowego polega na:

- dowozie ze szczebla wyższego,
- eksploatacji zasobów miejscowych,
- wykorzystaniu zasobów pochodzących ze zdobyczy.

Zaopatrywanie w materiał taborowy oraz części wymienne odbywa się:

- a) okresowo.
- b) doraźnie.

Zaopatrywanie o k r e s o w e odbywa się automa-  
tycznie lub na podstawie zapotrzebowania w ustalonych  
okresach czasu.

Zaopatrywanie d o r a z n e odbywa się na specy-  
jalne zapotrzebowanie.

Czynności związane z zaopatrywaniem w materiał ta-  
borowy przygotowuje i wykonuje - według wytycznych  
kwaternistrza dywizji - szef zaopatrzenia mundurowo

8.

Wykorzystanie zasobów miejscowych.

taborowego.

Podczas materiału, w który dywizji w zglądnie pułk mają się zaopatrywać z eksploatacji, oraz rejonu i sposób eksploatacji ustala rozkaz kwatermistrzowski władzy przełożonej.

Eksploatacja zasobów miejscowych odbywa się przez zakup, rekwizycję oraz wykorzystanie miejscowych urządzeń warsztatowych i sił roboczych.

Meldunek o stwierdzonych zasobach miejscowych należy przedstawiać swoim władzom przełożonym.

9.

Evakuacja sprzętu i materiału taborowego.

Evakuacja sprzętu i materiału taborowego polega na usunięciu na tyły z rejonu jednostek broni i służb wszelkiego materiału zbędnego.

Materiał taborowy przeznaczony do ewakuacji dzieli się na:

- zniszczony, który już się nie nadaje do naprawy, a stanowi łom użyteczny, nadający się do przeróbki,
- zepsuty, wymagający gruntownej naprawy,
- zdobyty lub zbędny, który można zużytkować bądź na obszarze wojennym, bądź w kraju.

Zasadniczo wszystkie zdobyty materiał taborowy należy ewakuować. Wyjątek stanowi materiał, który okaże się koniecznie potrzebny do zaspokojenia pilnych potrzeb jednostek i na który oddział otrzyma zezwolenie od władzy przełożonej.

Jednostkom nie wolno w każdym wypadku zwiększać samowolnie swych taborów ani tworzyć jakiegokolwiek zapasów ze zbędnego materiału taborowego.

Oddział przeprowadzający ewakuację obowiązany jest:

- przeprowadzić podział i segregację materiału taborowego,
- w miarę możliwości przygotować go do transportu.

Evakuacja materiału taborowego odbywa się zasadniczo środkami zainteresowanych jednostek.

10.

Naprawa sprzętu taborowego.

A. Zasady ogólne.

Zepsuty materiał taborowy, wymagający niedużych napraw, które dadzą się w krótkim czasie uskutecznić, naprawia pułk w warsztacie naprawkowym, organizowanym staraniem oficera mundurowo - taborowego przy pułkowym punkcie

zywnościowym, a dywizja - staraniem szefa zaopatrzenia mandurowo-taborowego przy dywizyjnym punkcie zaopatrzenia. W wypadku niemożliwości przeprowadzenia napraw środkami dywizji - szef zaopatrzenia mandurowo-taborowego składa meldunek do armii z prośbą o przydział polowych warsztatów naprawczych /patrz poniżej pkt.B/.

Jżeli w miejscu pracy warsztatu znajdują się stałe urządzenia warsztatowe, należy je w miarę potrzeby wykorzystywać. Sposób przeprowadzania napraw sprzętu taborowego /wozów, bielek, kuchni polowych, rzędów, urządzeń oraz rodzaj surowców i półfabrykatów używanych do naprawy sprzętu taborowego - Int.II/47. Zaopatrzenia w surowce, półfabrykaty i części zamienne do napraw i uzupełniania sprzętu taborowego polega na:

- wykorzystaniu zasobów miejscowych,
- wykorzystaniu zasobów pochodzących ze zdobyczy,
- przydziale potrzebnych środków przez organ zaopatrzenia na podstawie zapotrzebowania.

B. P o l o w e w a r s z t a t y n a p r a w -  
b o w e.

/organizacyjnie należące do armii/

Warsztaty te są dysponowane i odpowiednio przydzielane przez szefa intendentury armii dla potrzeb dywizji.

Dywizja wyznacza

- punkt zborny sprzętu taborowego podlegającego naprawie,
- termin dostarczenia przez jednostki sprzętu do naprawy.

Jednostki swoim transportem dostarczają do punktu zbornego sprzęt taborowy podlegający naprawie, dokąd skierowuje szef zaopatrzenia mandurowo-taborowego warsztaty naprawcze przydzielone do jego dyspozycji

I. "P" /polowy - taborowy - remontowy warsztat/

W skład "P" wchodzi:

a) "PAK" - polowa kuznia na samochodach /polowa auto-mobilowa kuznia/

Przeprowadza średnie naprawy wozów /bielek/ i kuchni polowych oraz podkawa kucie własnym materiałem. Wydajność na jedną zmianę 8-10 godzin pracy/ wykonać: dokonanie średniego remontu

10 wozów lub 10 kuchni polowych i podkucia własnym materiałem 32-40 kopyt konskich.

Czas uruchomienia "PAK" - 40 minut, zwinięcie - 50 minut.

Zwinięty "PAK" zajmuje 2 przyczepki samochodowe, holowane przez 3 samochody zim 5 lub 6.

b) "P" - polowe elektrolizacyjne warsztaty na samochodzie (polowy elektrolizacyjny warsztat samochodowy).

Uskutecznia pobielanie kotłów.

Wydajność na jedną zmianę: 15 kotłów pobielonych. Czas uruchomienia - 60 minut, zwinięcie - 50 minut.

Zwiniety "SZO:AM" zajmuje 1 przyrządek samochodowy holowana przez samochód Zia - 5 lub Gar - 5.  
"SZO:AM" (rymarsko-siodlarski samochodowy warsztat) przeprowadza średnia naprawę przędzy i rzędów. Wydajność na jedną zmianę (8-10 godzin pracy) wynosi 10 kompletów przędzy taborowej lub 20 kompletów rzędów.

Czas uruchomienia 30-40 minut, zwinięcia - 30 minut. Zwiniety "SZO:AM" zajmuje 1 przyrządek samochodowy holowana przez ciągnik Zia - 5.

- Warsztaty rymarsko-siodlarskie mogą pracować:
  - a) na tyłach dywizji lub armii, w tym wypadku jednostki wysyłają do warsztatu sprzęt wymagający remontu własnymi środkami.
  - b) warsztaty przydzielają się kolejno do poszczególnych jednostek; wówczas rymarze danej jednostki wchodzi w skład "UMARZOS" na czas trwania prac.

T y p y p o j a z d o w.

Rozróżnia się następujące typy pojazdów o ciągu konnym:

- woz krajowy, czterokołowy, o zaprzęgu jednokonnym lub parokonnym,
- woz wojskowy, czterokołowy, o zaprzęgu parokonnym
- pojazdy specjalne, dwukołowe, o zaprzęgu jednokonnym,
- pojazdy specjalne, czterokołowe, o zaprzęgu parokonnym, trojkonnym lub czterokonnym.

D ł u g o s c i p o j a z d o w z a p r z e g o - n y c h.

- Pojazdy zaprzężone mają następujące długości:
- woz krajowy, czterokołowy z zaprzęgiem jednokonnym - 7 m
  - woz krajowy, czterokołowy z zaprzęgiem parokonnym - 8 m
  - woz wojskowy, czterokołowy, z zaprzęgiem parokonnym - 7 m
  - pojazd specjalny, dwukołowy, z zaprzęgiem jednokonnym - 4,5 m
  - pojazd specjalny, czterokołowy, z zaprzęgiem parokonnym lub trojkonnym - 7 m
  - pojazd specjalny, czterokołowy, z zaprzęgiem czterokonnym - 10 m.

Długości są podane w zakresie, rzeczywiste różnice w wymiarach poszczególnych typów pojazdów, a w szczególności wozów krajowych, wachają się do 50 cm.

O b i a z a n i e p o j a z d o w.

Dopuszczalne normalne obciążenie użytecznych pojazdów wynosi przeciętnie:

- parokonnego wozu krajowego i wojskowego... 500 kg
- jednokonnego wozu krajowego... 250 kg
- parokonnego wozu typu niem. nr 95... 750 kg

II. Dane techniczne pojazdów.

3	kozanki pod o.k.m.:	500	kg
-	bielki gospodarze:	220	"
-	bielki sanitarnej:	200	"
-	bielki aptecznej:	200	"
-	kuchni polowej piech.-art.:	345	"
-	kuchni polowej kawaleryjskiej:	230	"
-	kuchni polowej przyczepy samobrodowej:	500	"

Prócz ładunku użytecznego obciążenia pojazdu stanowi pakunek pojazdu i ciężar własny woźnicy.

W skład pakunku wchodzi:

- a/ wyposażenie pojazdu,
- b/ przedmioty dodatkowe do sprzętu,
- c/ sprzęt pomocniczy do pielęgnacji koni /przybory konskie
- d/ poasa dla koni,
- e/ wyposażenie, ubrojenie i żywność woźnicy.

Podanej ilości materiału wymieniłego pod a - e określają właściwe tabele właściwości.

Szybkość poruszania pojazdów zaprzęgowych.

Pojazdy oraz pojazdy oraz ses pty pojazdów poruszają się z następującą szybkością na drogach dobrych wynosi w dzień:

- dla pojazdów o pełnym obciążeniu 4-5 km/godz.,
  - dla pojazdów o zmniejszonym obciążeniu 5-6 km/godz.:
- w nocy lub na złych drogach:
- dla pojazdów o pełnym obciążeniu 2-3 km/godz.,
  - dla pojazdów o zmniejszonym obciążeniu 3-4 km/godz.

W terenie górzystym dolieża się na każde 100 m wzniesienia 15 minut, a na każde 100 m spadku 6 minut.

Wydajność marszowa taberów

Normalna wydajność marszowa taberów wynosi 30 km na dobę. Na drogach złych i w ciężkich warunkach wydajność marszowa warzema taberów zmniejsza się znacznie i wynosi 15-20 km na dobę.

W wyjątkowych wypadkach w krótkim okresie czasu można wy magać wydajności ponad 30 km na dobę. Stosowanie przez dłuższy okres czasu większych marszów grozi poważne zmniejszeniem taboru.

Utrzymanie sprawności marszowej taberów wymaga umiarkowanego stopnia odpoczynku w zrelaksacji od stanu wytrzymałości ludzi i zwierząt oraz należytego karmienia, pojęcia i kucia koni. Zaplanowane na pięć dni ch. marszu powinny być strzymane jeden dzień od odpoczynku.

Kuchnie polowe i inne - ni sbrana dane techniczne podaje zak. Nr. 1

Ciężar własny przedmiotów wy ożnienia taborowego - wykaz podaje zak. Nr. 2

Normy ładowności sprzętu taborowego - podaje zak. Nr. 3.

12. Dokumenty zapotrzebia taborowego.

Rozróżnia się następujące dokumenty prowadzone przez organ zapotrzebia taborowego:

- a/ zasadnicze:
  - 1) - a części żywnościowej /ustalona jest u
  - 2) - a części sprzętu taborowego /
- b/ doszczepialne:
  - 1) - b części żywnościowej / ustalona jest

do potrzeb zaopatrzenia taborowego /,

c/ rachunkowo - sprawozdawcze:

/ najważniejsze dokumenty /

- ewidencja materiału taborowego,
- meldunek o zmianach w stanie zaopatrzenia taborowego,
- zapotrzebowanie,
- sprawozdania okresowe.

Załącznik I...

KUCHNIE POLOWE

Lp.	Typ kuchni polowej	ilosc kot- łów	pojem- ność kotła	Razem pojem- ność	Zaprzag	Uwagi
1.	Kuchnia polowa.wz. 38 -P	4	92	368	cztero- konny	Typ przewi- dziany do produkcji
2.	Kuchnia pol.wz.37-R	4	60	240	cztero- konny	
3.	Kuchnia pol.typu niem. duża	I I	240 60	300	cztero- konny	I kocioł duży i I mały, 60 l na kawę z od- dzielnym po- leniskiem
4.	Kuchnia pol.typu ros. U.P.K.42/piech.-art./.	1	250	250	jedno- konny z przyprzą- żką	
5.	Kuchnia pol.typu ros. P.K.39./piech.-art./.	I	250	250	parokon- ny	
6.	Kuchnia pol.typu ros. K.P.N./lawal/.	I	150	150	jedno- konny z przyprzą- żką	
7.	Kuchnia przyczepa samo- cioda K.P. 41	I	200	200	-	
8.	Kuchnia przyczepa samo- cioda K.P.3-37	3	120 100 110	380	-	I kocioł na zupę I kocioł na gęstą potr I kocioł na gorącą wod
9.	Kuchnia pol.x przyczepa sam- oocioda K.P.40	2	200 125 110	435	-	-

Kuchnie ogniskoweUmieszczone na wozach lub samochodach/  
pojemność 150 l, 180 l, 250 l.Kuchnie termistrowe/ra. i co. /  
pojemności 20 l.  
Termisy

Ciężar własny sprzętu i mat. taborowego.

L.p.	Nazwa sprzętu	Jedn. miary	Ciężar w kg.	Uwagi
<u>Pojazdy.</u>				
1.	Biedka	szt.	200	
2.	Kuchnia pol.wz.36-P	"	977	ze sprzętem
3.	" " " 37-R	"	877	"-
4.	" " typu niem. duża	"	925	"-
5.	" " " ros. D.P.K.42 /piech.-art./	"	412	
6.	" " typu ros.P.K.39 /piech.-art./	"	590	
7.	" " typu ros. K.P.W.36 /kawł./	"	350	
8.	" przyczepa samo-chodowa K.P.	"	725	
9.	" przyczepa samo-chodowa K.P.3-37	"	1125	
10.	" przyczepa samo-chodowa K.P.5cz40	"	1314	
11.	Wóz taborowy wz 36	"	380	
12.	" " typu "Teków II"	"	312	
13.	" " typu niem. wz. 95	"	510	
<u>14x Części składowe pojazdów</u>				
14.	Dyszel	"	9.1	obrobiony
15.	Koło przednie "Psków"	"	15.25	
16.	" tylne "	"	20	
17.	" przednie typu gosp.	"	23.5	nie okute bez tulei.
18.	Obręcz koła przedniego	"	7.7	

c.a. zał. 2

L.p.	Nazwa sprzętu	Jedn. miary	Ciężar w kg.	Uwagi
19.	Obrotz koła przedniego " Psków " tylnego	szt.	9.5	
20.	Orczyk	"	1.6	
21.	Os do wozu tab. "Psków"	"	11.5	
22.	<u>Uprząże i rzędy wierzch.</u>			
22.	Uprząż tab. szer. skórz.	para	815	
23.	" jednek. skórzana	szt.	8	
24.	Rząd wierzch. wz. 36	"	16.8	
25.	<u>Części składowe uprząży i rzędów wierzch.</u>			
25.	Czaprak typu ros.	"	3.2	
26.	postronak pociąg. cł. 3.6	"	0.7	
27.	Pasliisko	"	0.2	
28.	Sakwy	para	1.2	
29.	Strzemię	szt.	0.4	
30.	Oska wierzchowego	"	2.	
31.	Wędziółko	"	0.3	
	<u>Narzędzia</u>			
32.	Kuznie. polowa	"	76	
33.	Zestaw narzędzi koło- dziejskich	"	28.2	
34.	Zestaw narzędzi r. nar. - siodl.	"	17.7	
35.				

---

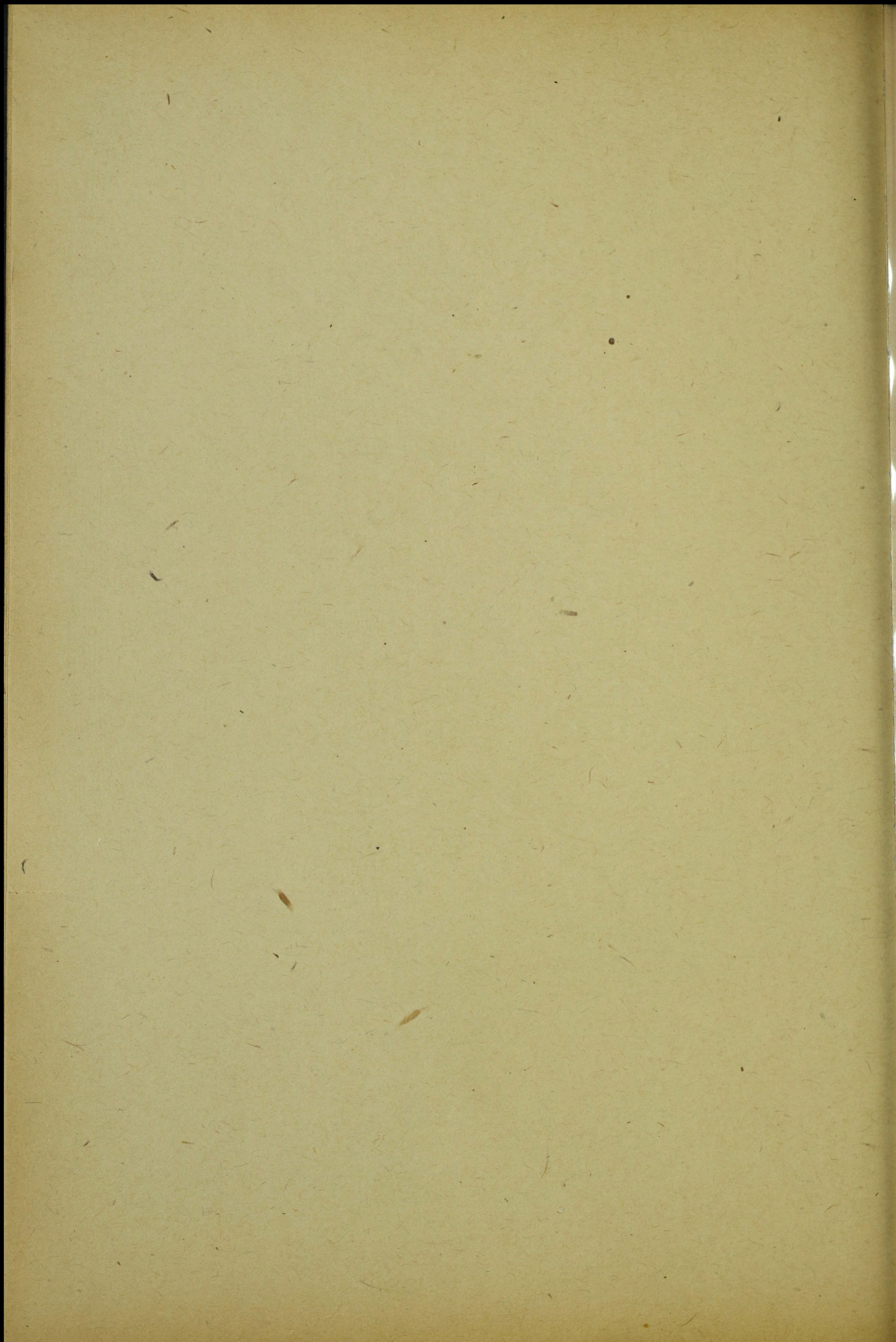
L.p.	Nazwa sprzętu	Jedn. miary	Ciężar w kg.	Uwagi
<u>Przedmioty dodatkowe i</u>				
<u>przybory końskie.</u>				
35.	Derka	szt.	3.7	
36.	Kantar stojenny skórzany	"	0.5	
37.	" " parciany	"	0.5	
38.	Klucz do haceli	"	0.23	
39.	Latarnia wozowa	"	1	
40.	Linka pomocnicza	"	0.88	
41.	Łańcuch stojenny	"	1.12	
42.	Obroczniak	"	0.26	
43.	Płachtak na wóz	"	6	
44.	Podkownica skórzana	"	0.1	
45.	Szczotka do czyszczenia koni	"	0.22	
46.	Wiadro blaszane	"	1.8	
47.	Wiadro brezentowe	"	0.25	
48.	Zgrzebło	"	0.25	

---

## Załącznik 3....

N o r m y  
Ładownosc sprzętu taborowego.

L.p.	Nazwa przedmiotu	Jedn. miary	Wagony platformy 16.5 t		Wagony kryte 16.5 t	Uwagi
			z ha- mul- cem	bez ha- mulca		
1.	Kuchnia polowa piech. art.	szt.	5	6	2	
2.	Kuchnia polowa kawal.	"	8	10	3	
3.	Wóz parokonnny	"	5	6	7x/	x/rozebrane
4.	Wóz sanitarny	"	3	3	-	
5.	Biedka gospodarcza	"	9	10	7	
6.	Piec samochodowy, polowy	"	2	2	-	
7.	Kuchnia polowa przyczepa samochodowa	"	2	3	2	
8.	Rząd wierzchowy	"	-	-	240	w skrzy- niach
9.	Uprząż parokonna	para	-	-	140	
10.	Uprząż jednokonna	szt	-	-	240	
11.	Derka	"	-	-	6000	
12.	Plachta na biedkę	"	-	-	4000	
13.	Siatka do siana	"	-	-	26000	
14.	Szczotka do czyszczenia konia	"	-	-	21600	
15.	Wiadro brezentowe	"	-	-	20000	
16.	Zgrzebło	"	-	-	50000	



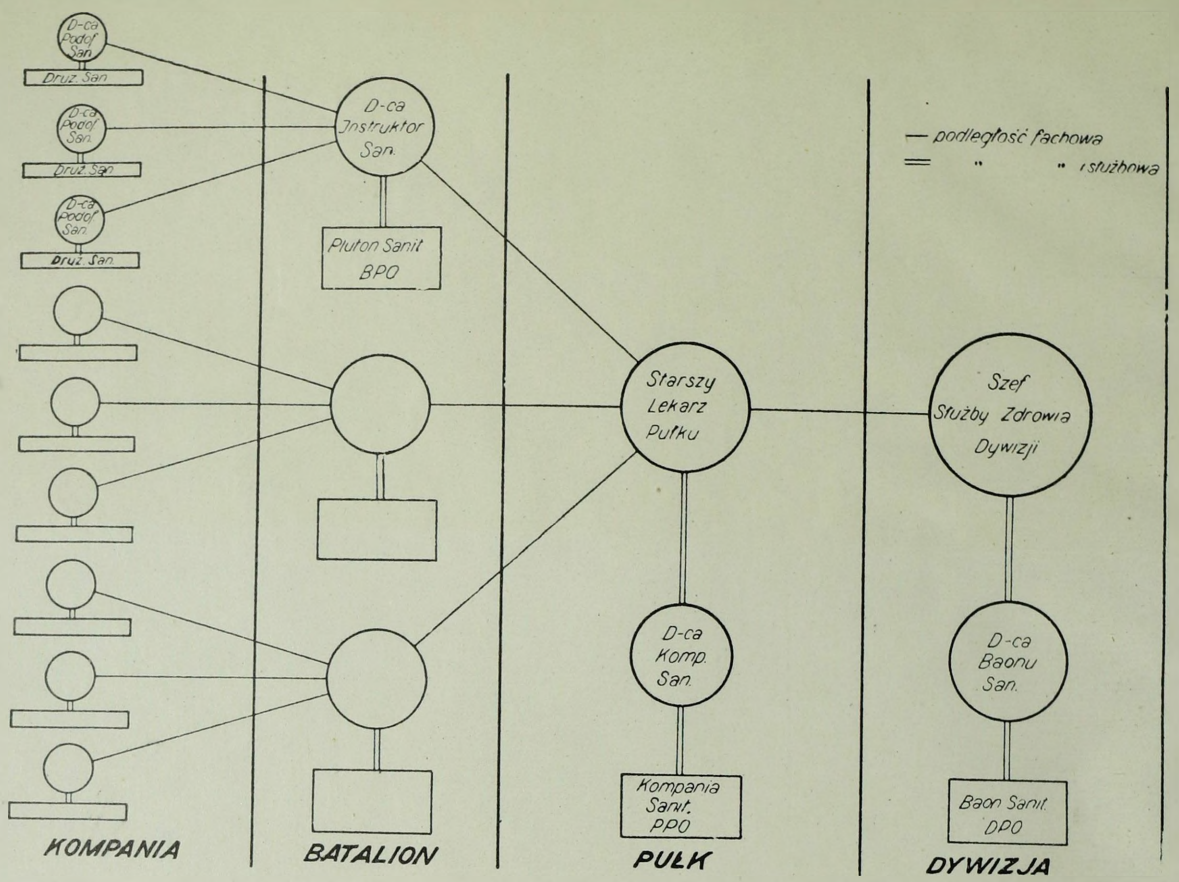
VADEMECUM

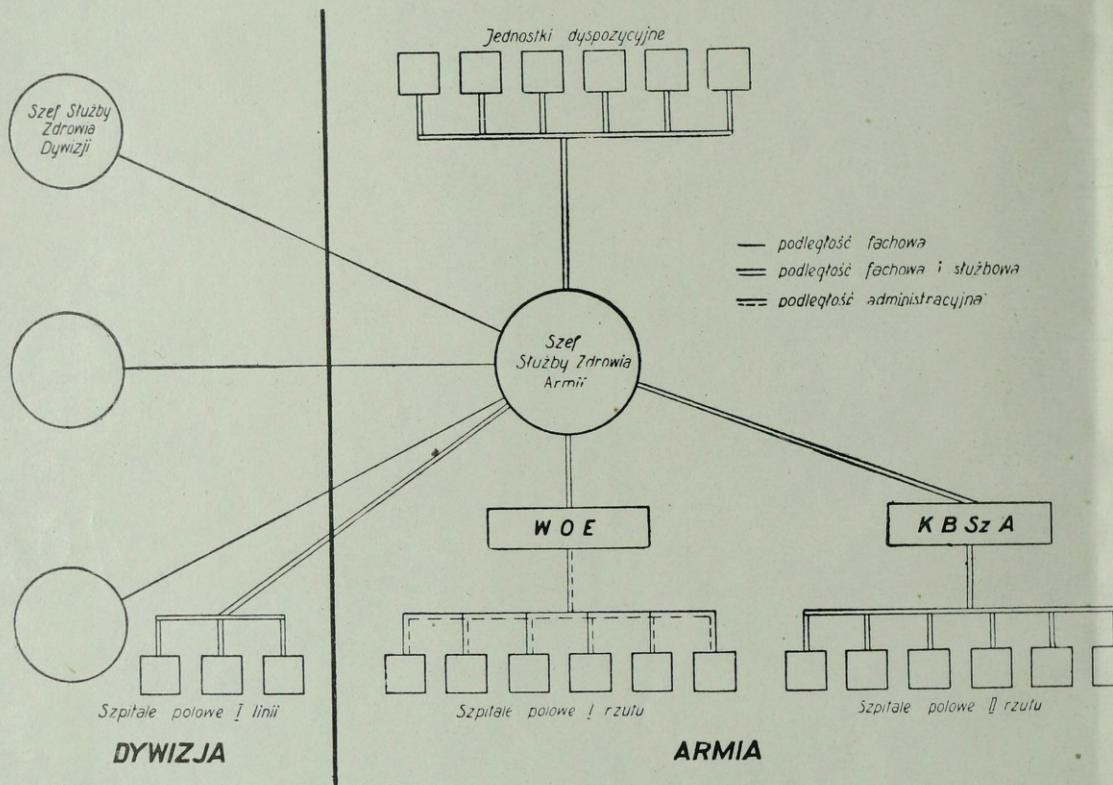
---

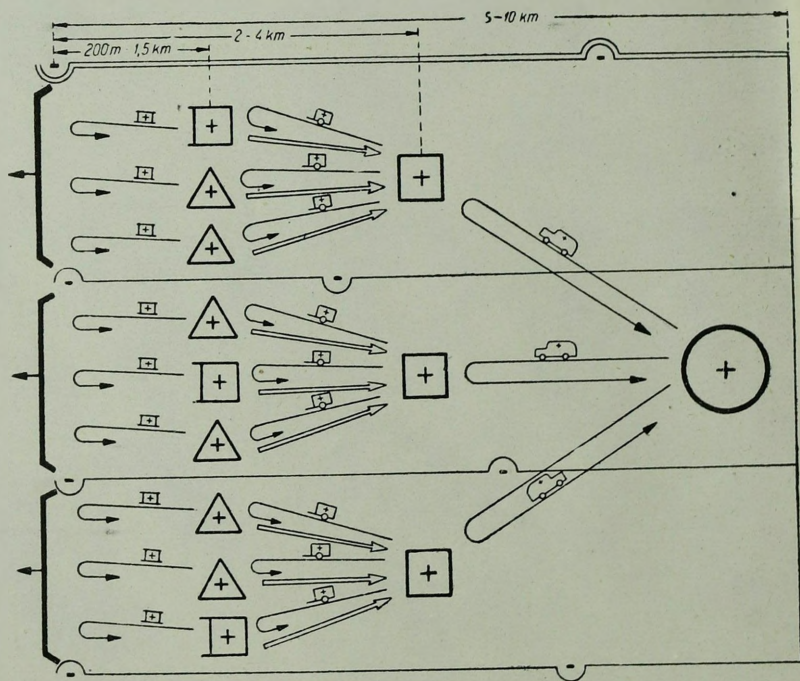
/SŁUŻBA ZDRODIA/

---

Zawiera 18 stron.







→ Ruch ciężko rannych

⇒ Ruch lekko rannych



BPO



PPO



DPO

□+ Stacja wozów

▤+ Nosze

☎+ Wóz sanitarny

☎+ Samochód sanitarny

VII. SŁUŻBA ZDROWIA

A. Zadania i organizacja służby zdrowia w polu.

I. Zadania:

- a/ nadzór sanitarny, wywiad sanitarny, zapobiegania epidemicznego,
- b/ udzielanie pomocy rannym, zagazowanym, szczerym,
- c/ zbieranie i ewakuacja rannych, zagazowanych, chorych
- d/ leczenie szpitalne chorób rycnych, zagazowanych, chorych,
- e/ praca sanitarno-szwiatowa,
- f/ ewidencja sanitarna,

2. Struktura:

- a/ oddziałowa służba zdrowia składa się z jednostek sanitarnych, które wchodzi w skład odpowiednich oddziałów, jak następuje:
  - w kompanii - drużyna sanitarna
  - w batalionie - pluton sanitarny, który rozwija Batalionowy Punkt Opakunkowy /B.P.O./
  - w pułku - kompania sanitarna, która rozwija Pułkowy Punkt Opakunkowy /P.P.O./
  - w dywizji - batalion sanitarny, który rozwija Dywizyjny Punkt Opakunkowy /D.P.O./
- b/ Armijna służba zdrowia składa się z samodzielnych jednostek sanitarnych, które dzielą się jak następują:
  - Grupa Zap. słow. Specjalizowanych /Gr.Z.S./ x/
  - Kolumna Sanitarno-Epidemiologiczna /K.S.E./ x/
  - Kolumna Leczyłefekcyjno-Kąpielowa K.L.K./ x/
  - Pracownia Anatomio-Patologiczna /P.A.P./ x/
  - Kolumna Smechedów Sanitarnych /K.S.S./ x/
  - Polewa Szkieletowa Sanitarna /P.S.S./ x/
  - armijne zakłady lecznicze ewakuacyjne:
    - Polewo Szpitalne Chirurgiczne /P.Sz.Ch./
    - Polewo Szpitalne lekkie-rannych /P.S.L.R./
    - Polewo Szpitalne Wewnętrzne /P.S.W./
    - Polewo Szpitalne Zakazne /P.S.Z./
    - Wydzielony Ośrodek Ewakuacyjny /W.O.E./
  - Organy wykonawcze administracji sanitarnej:
    - Komenda Szpitalnej Bazy Armii /K.Sz.A./ x/
    - Wydzielony Ośrodek Ewakuacyjny /

Uwaga: Skomponowanie armijnej służby zdrowia nie zostaje jeszcze w całości zatwierdzone. Używane w niniejszym nazwy i skróty, oznaczone x/ należy traktować jako tymczasowe.

A. Zakres pracy oddziałowej służby zdrowia.

1.	2.	3.	4.	5.	6.
Nazwa jedn. sanitarnej i jej punkt opatrunkowy	Skład etatowy - kategorie i punkty	Jakimi środkami i lekami służy	Zakres oddziałowej pomocy	Dokąd ewakuuje rannych	Jakimi środkami i lekami służy

1.	2.	3.	4.	5.	6.
Brzoyna sanitarna	na polu walki w plutonach	Sanitariusze (odbiegaja lub podjezaja do rannych	a) pierwsza pomoc lekka b) kierownictwo nie lekko rann. na P.O. c) ulrycie i zasilenie siatki rannych ("gniazda rannych")	lekko rann. kieruja do BLO	pieszo
Pluton sanitarny B.L.O.	z pola walki z kompanii	sanitariusze wyciagaja rannych z pola walki i przenosza ich rucznie lub na noszach do St. Wozów lub wrost do BLO ze St. Wozów do BLO. wezami sanitarnymi Stacji	a) zbieranie rannych b) pierwsza pomoc nie lekarska c) przygotowanie do ewakuacji	do BLO.	wezami sanitarnymi Kompanii Sanit.
Kompania Sanitarna BLO	z BLO.	wlasnymi wezami sanitarnymi Kompanii Sanitarnej	a) segregacja b) pierwsza pomoc lek. c) ewidencja d) przygotowanie do ewakuacji	do BLO.	Samochodami sanit. bae- na sanitarnego.
Baeon Sanitarny	z BLO.	wlasnymi samochodami sanit. baeon san.	a) segregacja b) pierwsza pomoc chir. c) kilkudniowe leczenie szpitalne d) przygotowanie do ewakuacji	do WOE.	Samochodami sanit. WOE i KSS.

7. Zakres pracy Armijnej Sluzby Zdrowia

Nazwa zakladu leczniczo-ewakuacyjnego	Skad strazykuje rann.	Jakimi sredkami przewozowymi	Zakres uzycianej pomocy	Dozad ewakuuje	Jakimi sredkami przewozowymi
Szpital I linii	z B.L.O.	wlasnymi samochodami	Szpital arm. wyuniety do strefy dyw. Zakres dzialania jak BLO.	do WOE.	samochem sanit. WOE. i KSS.

1.	2.	3.	4.	5.	6.
V.O.E.	z D.P.O. i szpitali I linii	własnymi samochodami oraz samoch. K.B.Sz.	a)segregacja b)pilne zabiegi lek. c)ewakuacja	do Szp. I rzutu i szpit. K.B.Sz.A. lub wyrost do szp. frontu i na obszar kraju.	samoch. san. KB.Sz. A., podobnie samolotami sanit. kraju.
Szpitale I rzutu	z V.O.E. zakazanie chorych wyrost do D.P.O., lekkie rannych wyrost z DPO.	Samochodami sanit.K.B.Sz. A. Zakazanie chorych własnymi samochod.	a)kapiel i odwiezienie b)leczenie w jednym zakwasie c)ewakuacja	do szp. II rzutu lub do szp. frontu	samochodami sanit. K.B.Sz. A.
Szpitale II rzutu	ze szpitali I rzutu	Jak szpitale I rzutu,	Jak szpitale I rzutu: lekkie san. oraz chorych nie ewakuuje się, po wyleczeniu zostają oni skierowani do jednostek.		ociągami, samolotami sanitarnymi.

Uwaga! Rozmieszczenie szpitali armijnych może odbiegać od przedstawionego wyżej schematu. Szpitale I linii nie zawsze są potrzebne. Zamiast podziału szpitali na 2 rzuty może być utworzony jeden ośrodek szpitalny, podporządkowany K.B.Sz.A., albo też 2 i 3 ośrodki szpitalne przyjmujące i ewakuujące rannych na zmianę. Kilka szpitali, albo cały ośrodek szpitalny mogą zachować w stanie zwiniętym, co umożliwia późniejsze nacieranie szpitalami. Na schemacie podany jest najbardziej rozwinięty-kleszczowy układ. Najprostszym układem polega na wysunięciu na rzód V.O.E. i podporządkowania wszystkich szpitali armijnych K.B.Sz.A.

8. Dane o rozwijaniu Oddziałowych punktów Opatrun oowych.

Odległość od linii	Miejsce rozwinięcia	Czas rozwijania
M.O. 200 m - 1,5 km.	W schronie lub pod gołym niebem w miejscach osłoniętych (róż. jar i t.p.)	Natychmiastowa i stała gotowość do pracy.
F.O. 2 km. - 4 km.	W namiotach, niekiedy w izbach, w miejscu osłoniętym względnie bezlecznym, dostępnym dla transportu sanitarnego, w pobliżu źródła wody, w miejscu nadającym się do obrony.	po 20 min. gotowość do udzielenia doraźnej pomocy; po 20-25 min. pełne rozwinięcie.

Odległość od linii	Miejsce rozwinięcia	Czas rozwinięcia
DFO. 5 - 10 km.	W zamaskowanych namiotach, odległych od siebie o 25-50 m., w miejscu dostępnym dla transportu samochodowego, w pobliżu źródeł wody, niekiedy w chatach i w miejscu nadającym się do obrony.	do 30 min. gotowość do udziału w akcji pomocy; po 2 godz. po rozwinięciu

9. Wyposażenie sanitarne i oddziałach.

Jednostka	Wyposażenie sanitarne	Transport do przewozu ran.
Strzelec	Opatrunek indywidualny	
Sanitariusze i podoficer sanitarny drużyny sanitarnej.	Terba pacyfikatora sanitarnego, 4 terby sanitariuszy, opatrunki indywidualne.	
Pluton sanitarny	zestaw P.P., 2 terby podoficerów sanitarnych, 2 terby sanitariuszy, 3 nosze, zestaw B-1, zestaw B-2, inhalator tlenny.	Wóz dwukołowy
Kompania sanitarna z plutonem sanitariuszy noszowych.	zestaw B-1, 2 zestawy BB, 2 zestawy PR-1; 5 terb podoficerów sanitarnych, 23 nosze (10 dla P.P.O., 8 dla wozów sanitarnych, 5 dla plutonu sanitariuszy noszowych); namioty namioty USP-41, namioty żołnierskie, fartuchy, spinery, grzałki.	8 wozów sanitarnych

10. System pracy służby zdrowia w polu:

- a) Pierwszej pomocy na polu walki udzielają rannym sanitariusze przydzieleni do plutonów, jeżeli ranni nie czynili tego sami (samopomoc) lub nie czynili tego towarzysze walki (pomoc wzajemna) - pierwsza pomoc.
- b) Rannych z pola walki zbierają sanitariusze noszowi plutonu sanitarnego i przydzielonego z kompanii plutonu sanitariuszy noszowych. Rannych przemieszczają lub kieruje się do B.P.O. albo na stacje wozów. Ze stacji wozów przewozi się rannych do B.P.O. - zbieranie rannych:
- c) na B.P.O. udziela się rannym doraźnej pomocy nie lekarskiej i przygotowuje ich do ewakuacji na P.P.O. - doraźna pomoc.
- d) transport sanitarny pułku przewozi rannych z B.P.O. do P.P.O., gdzie strażują oni pierwszą pomoc lekarską i gdzie przygotowuje się ich do dalszej ewakuacji - pierwsza pomoc lekarska.
- e) transport sanitarny dywizji przewozi rannych z P.P.O. do D.P. gdzie otrzymują oni pierwszą pomoc lekarską, chirurgiczną i gdzie w razie potrzeby mogą być zatrzymani przez kilka dni - pierwsza pomoc chirurgiczna.

- f) z D.P.O. rannych ewakuuje się do szpitali polowych armii dla dalszego leczenia - leczenie.
- g) każdy Punkt Opatrunkowy, szpital leczniczy lub garaż zakładu rozkwaterowanych dla przyjażenia rannych i chorych, udzielania im pomocy i ewakuowania nazywany etapem ewakuacji sanitarnej. Ustalone kolejno etapy wyznaczają etapy sanitarnej ewakuacji.

Uwagi!

- I. Udzielanie pierwszej pomocy i opielanie rannych odbywa się podczas walki. Od jaknajprędzej pomocy zależy los rannego który winien przybyć do D.P.O. nie później jak 6-8 godzin od chwili zranienia.
- II. Ewakuacja odbywa się we wszystkich etapach środkami transportowymi nadz. 2-go etapu.
- III. Przy przemieszczaniu rannego nosze wędruje wraz z rannym. Kier. przyjmujący rannego obowiązany jest przyjąć go a nosze wydać w samia ino nosze.

11. Obliczenie przypuszczalnych strat sanitarnych.

A. Straty bojowe (przewidziane przez dowódcę).

W ciągu jednej doby walk straty bojowe wynoszą:

w kompanii strzeleckiej.....	40%	walczących,
w batalionie strzelców.....	30%	"
w pułku piechoty.....	12%	"
w dywizji piechoty.....	5%	"

W ciągu jednej 10-dniowej operacji szacuje się straty bojowe wynoszą:

w pułku.....	40 - 60 %
w armii.....	20 - 25 %

B. Straty sanitarne (przewidziane przez szefa szpitali szronia).

Ogólna liczba strat bojowych (100%) dzieli się na straty bezpośrednie (zabici, wzięci do niewoli, zaginięci)....23%  
 ranni.....77%  
 Średni stosunek zabitych do rannych jest jak 1:3 to zn. zabitych 1/4 i rannych 3/4.

C. Podział strat sanitarnych.

Według danych pierwszej wojny światowej podział strat sanitarnych w zależności od stopnia zranienia był następujący:

ciężko ranni.....	25%
średnio ranni.....	35%
lekko ranni.....	50%

W obecnym wojnie światowej średni odsetek ciężko rannych był znacznie wyższy, kosztów odsetka średnio rannych.

D. Straty w chorych.

Średni odsetek chorych wymagających leczenia szpitalnego wynosi w ciągu doby.....0,1 - 0,2% od ogólnej liczby żołnierzy jednostki.

E. Kalkulacja łóżek szpitalnych.

Podczas wojny potrzeba na każdym 100 żołnierzy - 15 łóżek szpitalnych rozdzielonych następująco:

w obrębie armii.....	30%	t.j. 5 łóżek.
" frontu.....	45%	t.j. 6-7 łóżek.
na obszarze kraju.....	25%	t.j. 4-3 "

## 12. Charakterystyka środków transportu.

Wyszczególnienie środków	Łojemność	Szybkość w km/godź	Zasieg w km.
Wozze sanitarne dwukolowy wóz sanitarny	1 ranny 2 leżących albo 4-5 siedzących albo 1 sz leżący i 1-2 siedzących	1 - 2 3 - 4	1 25
Wóz sanitarny zwykły	2 leżących, albo 5-7 siedzących, albo 2 leżących i 2-3 siedzących	4 - 5	25
Wóz wiejaki 2-konny	1 leżący i 2-3 siedzących	3 - 4	25 - 30
Samochód sanitarny	4 leżących, albo 6-10 siedzących, albo 2 leżących i 4-5 siedzących	20 - 30	100-120
Samochód ciężarowy 1,5 t. (przystosowany)	3 leżąc. i 8 siedząc., albo 2 leżących i 12 siedzących.	15 - 20	80
Samochód "Studebaker"	4 leżących albo 10 siedzących, albo 2 leżących i 12 siedząc.	15 - 20	150-180
Wagon towarowy (przystosowany)	16 leżących		
Wagon kolejowy podzioga o nitarnego stałego	36 leżących	110	
Samolot U-2 przystosowany	2 leżących i 1 siedzący	120	
Samolot sanitarny U.S.-84	18 leżących i 2-3 siedzących	280	
Samolot transportowy Douglas (przystosowany)	24 leżących	220	

## 13. Plan Lecznico-ewakuacyjny.

Plan lecznico-ewakuacyjny przekładać i rozstrzygać przez służby zdrowia armii powinien zawierać następujące dane:

1. Sytuacja taktyczno-operacyjna
2. Sytuacja sanitarno-epidemiczna i przewidziane środki zapobiegawcze.
3. Obliczenie przypuszczalnych strat.
4. Zestawienie sieci łóżek szpitalnych w armii.
5. Podział łóżek chirurgicznych
6. Rozmieszczenie szpitali
7. Progi ewakuacji
8. Kalkulacja użycia środków transportowych.
9. Przewidywany manewr zakładami leczniczymi.
10. Przypadek sił uzupełniających.
11. Zakres pomocy leczniczej i terminy leczenia na etapie ewakuacji.
12. Siła i sposób utrzymania w krew.
13. Zorganizowanie sprzętu sanitarnego.
14. Organizacja leczenia zapobiegawczego.

15. Kierownictwo służby zdrowia i łączność.

Załączniki do planu: szkice sytuacyjne, instrukcje fachowe specjalistów, zapoznanie materiałowe i przewożone (samochody i materiał pędny do samochodów własnych).

E. Higiena wojskowa.

1. Zadania:

Zadania służby zdrowia w zakresie higieny i epidemiologii są następujące:

- a) prowadzenie wywiadu sanitarnego w rejonie zakwaterowania i działania wojsk;
- b) sprawowania nadzoru sanitarnego w zakresie:
  - higieny osobistej żołnierza,
  - higieny marszu
    - " przemieszczeń wojskowych
    - " zakwaterowania wojsk
    - " wojska w polu
    - " zaopatrzenia w wodę
    - " żywienia
    - " odzież
- c) oczyszczanie pola walki.
- d) wykrywanie i unieszkodliwianie źródeł zakażenia.
- e) stosowanie specjalnych środków sanitarno-higienicznych (a dezynfekcja, kąpiel, odwieszanie itp.).
- f) przeprowadzanie szczepień ochronnych.
- g) prowadzenie pracy sanitarno-światowej.

2. Obowiązki kwatermistrzów, kwatermistrzów i personelu służby zdrowia.

Personel służby zdrowia jednostek i oddziałów sprawuje nadzór nad wykonywaniem przepisów sanitarno-higienicznych i występuje z wnioskami zarządzeń sanitarno-higienicznych, zapobiegawczych oraz przeciwepidemicznych i sam przeprowadza wywiad sanitarny, badanie stanu sanitarnego, szczepienia ochronne, leczenie w warunkach chorób, pracę sanitarno-światową. Za wykonywanie przepisów sanitarno-higienicznych odpowiedzialni są kwatermistrzowie jednostek i oddziałów. W zakresie pracy sanitarno-światowej współpracują ze służbą zdrowia oficerowie polityczno-wychowawczy. Za stan sanitarno-higieniczny jednostek i oddziałów odpowiedzialni są dowódcy.

3. Organizacja służby sanitarno-higienicznej i przeciwepidemicznej.

W kompanii, batalionie i pułku pracę sanitarno-higieniczną i przeciwepidemiczną spełniają drużyna sanitarna, pluton sanitarny i kompania sanitarna, nie posiadająca specjalnych do tego organów. W dywizji baon sanitarny posiada specjalny pluton sanitarny z drużyną dezynfekcyjno-kąpielową. Analizy lekarskie, badania wody i produktów żywnościowych przeprowadza laboratorium baonu sanitarnego.

W armii istnieje Kolumna Sanitarno-Epidemiczna i Kompania Dezynfekcyjno-Kąpielowa. Lotne oddziały tych jednostek przydzielane są do dywizji i pułków. Ponadto armia posiada i posiadać będzie, przydzielane do dywizji, szpitale zakaźne oraz kolumny z pracy laboratorium Sanitarno-Epidemicznego Frontu i z przydzielonego przez Front Podlegu Higienicznego.

#### 4. Higiena marszu

##### a) Zasady higieny marszu:

1. Równomierny krok i odpowiednie tempo marszu oszczędzają siły
2. Od czynki wyznaczane w odpowiednim czasie zmniejszają utratę sił. Marsz powinien trwać 50 minut, potem należy dawać 10-cio minutowy odpoczynek. Marsze odbywane z szybkością 4 kilometry na godzinę, 20-25 km. na dzień nie wyczerpują żołnierzy. Marsze ponad 25 km. na dzień zmuszają do wyznaczania dłuższych odpoczynków. 10-20 km. marszu odpoczynek trwać musi co najmniej 2 godziny.
3. Przed ~~march~~ wycarszem jak i w czasie marszu pic wody nie wolno. Można ją pic w czasie odpoczynku, w ilości nie przekraczającej 1/2 litra. Palenie papierosów zwiększa pragnienie.
4. Należy rekwaleć na odpihanie żołnierzy, zawijanie rękawców i zdejmowanie czapek, aby jaknajwięcej zaoszczędzić sił żołnierzy.
5. Obuwie i onose niedopasowane, źle reparowane, podarte, źle składane są przyczyną otarć, odparzeń i ranrosty stóp.
6. Stopy brudne po czasie się również są przyczyną odciepłwości i uszkodzeń, utrudniających marsz.
7. Ułgi w marszu stosować możliwie często, aby uniknąć przemęczenia żołnierzy. Z uwagi na dużą stratę soli w porze letniej, wydaje się żołnierzom trochę soli na śniadanie.
8. Nowośca i lekarze obowiązani są obserwować żołnierzy i troszczyć się o ich stan w marszu. Szczególnie szkodliwym jest zatrzymywanie przępnęzonego oddziału w postawie stojącej.

##### b) Objawy stopnia zmęczenia.

Należy obserwować	Z m e c z e n i e		
	małe	znaczne	przemęczenie
Zabarwienie twarzy	zaróżowienie	zaczerwienienie	jaskrawe zaczerwienienie, pobleńnięcie, sinica.
Łępliwosć	mała	duża (przępnęnie mandura na barkach)	bardzo duża (poniżej pasa odkładanie się soli na mandurze).
Oddech	równomierny, przępnęlny	znacznie przępnęlny	powierzchnowy, szybki, okresowy, głębokie wdęchy na zmianę z nie-regularnym eędnem.
Ruchy	żwawe	krok niepewny, lekkie zataczanie się.	wyraźne zataczanie się, powłóczenie nogami, przępnęwanie w tył
Samopoczucie	dobre	wyczerpanie, bóle nóg, bóle serca, zapanie.	wyczerpanie, bóle nóg, ból głowy, nudności, wymioty.

114

5. Higiena zakwaterowania.

a) normy powierzchni mieszkalnej:

w barakach na 1 żołnierza.....	3 m <sup>2</sup>
w barakach szpitalnych na 1 łóżko.....	5-6 m <sup>2</sup>
w wironach na 1 żołnierza.....	2-3 m <sup>2</sup>
w namiotach obdżowych na 1 żołnierza.....	1,6 m <sup>2</sup>
w namiotach polowych na 1 żołnierza.....	1,2 m <sup>2</sup>

b) normy rozmieszczenia oddziałów:

	Rozmieszczenie oddziałów		Potrzebna ilość zagrod podczas epizodów	
	ludzi	koni		przy za- gęszczonym rozmiarze niem.
W każdej zagrodzie przy luźnym rozmieszczeniu	5	2		
To samo - bez koni	10	-		
W każdej zagrodzie przy za- gęszczonym rozmieszczeniu z koni	20	2		
Kompania strzelecka			20-25	10
Batalion			70-75	40-50
Kompania pancerna			20-25	15-20

c) Orientacyjne dane do budowy jam na odpadki i nieczystości.

Podzaj jamy	Odległ. od stud. od stud.	Odległ. od kuch- ni i kwa- ter	Dłu- gość	Głę- bo- kość	Sześ- ro- kość	Na- peł- nie- nie	Oprós- nianie lub zasy- pianie pywa- nie
Rowy ja- my	50-100 mtr.	50-70 mtr.	1 m. lub 1 oczko na 20 ludzi	2-3 mtr.	1-2 mtr.	3/4 peł- nienn.	Raz na mies. lub godzin- nie za- sypywa- ć 5 cm. warstwą ziemi.
Kynienka na mocz	50-100 mtr.	50-100 mtr.	1 m. na 30 ludzi	0,5 mtr.	0,2- 0,25 m.		
Jamy na pomyje	50-100 mtr.	50-70 mtr.	2 mtr.	1 mtr.	1 m.	3/4 po- nienn.	

Rowy i jamy muszą być pokrywane. W okresie letnim dezynfekuje-  
my je 10-20% roztworem wapna.

6. Kąpiele i pranie.

a) Orientacyjne normy kąpiel.

Na 1-go zołnierza	Pocze- kalnia	Koobie- ralnia	kaźnia	Ubieral- nia	Zużycie wody	Zużycie mydła
Warunki garnizonowe	0,75 m <sup>2</sup>	1,4 m <sup>2</sup>	2,7 m <sup>2</sup>	1,4 m <sup>2</sup>	180-200 litrów	25-40 gr.
Warunki polowe	-	0,75 m <sup>2</sup>	1,5 m <sup>2</sup>	0,75 m <sup>2</sup>	35-40 litrów	25-40 gr.

b) Zużycie mydła, wody i wody na 10 kg. prasanej bieliźniany.

Rodzaj pralni	Mydło w kgr.	Soda w kgr.	Woda w litrach gorąca (50-70°)	zimna
ręczna	250	125	150	220
mechaniczna	150	250	200	300

7. Zapotrąbzenie w wodę.

a) normy dobowego zapotrąbzenia na wodę (w litrach na 1 człowieka) w warunkach polowych.

Najwyższe nie potrzeb	Norma zwy- czajna	Norma zmniejszona	Norma mi- nimalna	Uwagi
Do picia (berbeta zapas w manierkach)	3,5	3,5	4,5	Norma zwy- czajna: obiad & 2 dan, kolacja jako danie z świeżych produktów
Do prac kuchennych (pró. nale, produktów)	1,5	0,7		
Do przygotowania posiłków	2,5	1,8		Norma zmniejszona świeże pro- dukty plus konserwa.
Do mycia naczyń	2	1	0,5	norma mini- malna kon- serwy t.zn suchy pro- wiant.
Do mycia	5,5	3	3	
Razem:	15	10	8	

Fizjologiczne dobowe minimum wody do picia: latem 2 litry na jednego człowieka, zim. 1 litr.

b) Normy dobowego zapotrzebowania w wodę w marszu.

	Norma wody do picia	Norma wody do picia i dla potrzeb kuchni
Przed wymarszem	1,0	5,3
w marszu przed biwakiem	0,5	
na biwaku	0,75	4,2
w marszu po biwaku	0,5	
na noclegu	0,75	2,5
<b>Razem :</b>	<b>3,5</b>	<b>12</b>

c) Normy globalnego dobowego zużycia wody w jednostkach wojskowych.

pułk piechoty	50.000 - 100.000	litrów
baon strzelecki	10.000 - 12.000	"
kompania strzelecka	2.500 - 3.000	"
pluton strzelecki	600	"
baon sanitarny	30.000	"

d) Cechy dobrej wody do picia.

1. wolna od zarasków chorobotwórczych
2. wolna od środków trujących (soli, metali ciężkich, alkaloïdów, gazów trujących).

Poza tym dobra woda do picia:

- a) winna być przeźroczysta
- b) nie posiadać żadnego zabarwienia
- c) nie posiadać żadnego zapachu
- d) temperatura od 7-12°

Dla celów gospodarczych nadają się wody miękkie deszczowe powierzchniowe, z rzek, jezior i t.p. Do picia nadają się tylko wody gruntowe, które otrzymsyją się ze studni i źródeł.

Każde źródło wody z którego ma korzystać wojsko, musi być uprzednio zbadane przez lekarza jednostki i po zaopiniowaniu oddane do użytku.

e) Odkazanie wody.

Odkazanie wody przeprowadza się:

1. przez przegotowanie jej w temperaturze 100°
2. przez chlorowanie

Chlorowanie polega na dodaniu do wody 1-3% roztworu węgla chlorowanego. Po upływie 30 min. chlor zabija zaraski i woda nadaje się do picia.

W wojsku stosuje się tabletki służące do odkazania małych ilości wody w naczyniach (n.p. pantocid).

8. Wzrost i żywienia.

a) dobowy rozchód energii organizmu żołnierza:

w służbie garnizonowej	około 3500	kalorii
na manewrach	" 3900	"
w działaniach bojowych	" 4200-4400	kalorii

b) normy dobowego zapotrzebowania:

- przy 4.000 kalorii powinno być:
- 13 % białka
  - 31 % tłuszczów
  - 56 % węglowodanów

Na ogół, ilość białka najmniej 1/3 powinna być pochodząca

nia zwierzęcego, a 2/3 może być pochodzenia roślinnego.  
 Bobowe zapotrzebowanie żywności wynosi w gramach przy 4313,6 kalorii.

Białka	-	140,0 g.
tłuszczów	-	101,6 g.
węglowodanów	-	600,7 g.
witaminy A	-	3 mgr.
witaminy B	-	3 "
witaminy C	-	50 "

e) brak lub niedobór witamin - powoduje:

brak lub niedobór witamin A	-	zaburzenia wzroku
" " " " E	-	choroby nerwowe, skóry, zaburzenia ruchu, spadek wagi ciała.
" " " " C	-	choroby dziąseł (gnilec, czyli szkorbut).

a) Obecność witamin w niektórych produktach żywnościowych:

witamina A	-	w masle, pomidorach, marchwi
" B	-	w ościach zbóż, pomidorach, kartoflach
" C	-	w świeżych owocach i jarzynach

e) Tabela wartości odżywczej najważniejszych produktów żywnościowych (średnio dla 100 g. produktu).

Nazwa produktu	odpadków	Ilość przyswajalna			Ilość kalorii (netto)
		białko	tłuszcz	węglowodany	
1. Chleb żytni		3,6	0,2	46,3	206,6
2. Chleb pszenny		6	0,5	47,2	223
3. Bułka		6,1	0,3	56,9	257
4. Cuchary pszenne		7,1	1,4	69,7	328
5. Makaron		9	0,5	74,1	336
6. Moka żytnia		5,8	0,8	66,4	303
7. Moka pszenna		8,7	1	70,5	334
8.					
1. Kasza owsiana		8	3,3	61,3	315
2. Kasza jęczmienna		7,4	1,3	61,7	295
3. Kasza gryczana		6,4	1,3	63,1	297
4. Kasza pszenna		6,8	0,1	70,2	317
5. Ryż		6,3	0,5	77	332
6. Pęczak		7,1	1,5	87,1	318
7. Groch		6,4	0,6	44,5	275
8. Fasola		15,6	0,6	47	266
9. Jarzyny twarde		6,9	1,8	63,8	276
1. Mięso wołowe	20	15,7	5,6	-	116
2. " wieprzowe	20	13,8	18,1	-	224
3. " cielęce	20	15,6	6	-	120
4. " baranie	20	12,9	18,1	-	221
5. Kiełbasa sucha		27,1	45,5	-	534
6. " świeża		19,8	25,4	-	517
7. Szynka		24,1	34,3	-	418
8. Konserwy mięsne z zawartością 10% tłuszczu		21,4	10,2	2,4	200
1. Ryby świeże	30	12,2	0,4	-	44
2. " solone	30	16	0,2	-	67
3. " suszone	30	46,6	0,8	-	207
4. Sledzie solone	37	11,6	9,7	-	142
5. Sledzie wędzone	29	14,5	5,5	-	111
6. Słonina		9,2	59,8	-	701
7. Smalec		0,3	93,1	-	307
3. Masło		0,7	81,2	0,5	760
4. Oliwa			93,4	-	869

Nazwa produktu	odpad- ków	Ilość przyswajalna			Ilość kalorii (netto)
		białko	węglowod. węglowod.	węglowod. węglowod.	
5. Margaryna		0,5	87	0,4	754
6. Łój wołowy		0,4	92,3	-	860
1. Mleko pełne		3,1	3	4,7	60
2. " zbierane		3,3	0,6	4,3	56
3. Smietana		3,8	22,6	3,8	242
4. Ser		27,7	22	21,1	259
5. Tworóg		34,8	5,4	0,9	196
6. Jaga	10	12,2	11,9	0,7	160
1. Ziemiaki	15	1,3	0,1	17,1	74,5
2. Marchew	15	0,7	0,2	6,5	32
3. Buraki	15	0,8	0,1	6,2	29
4. Pomidory		0,7	0,2	3,3	18
5. Bruksel	15	0,9	0,2	5,3	27
6. Cebula		1,9	0,1	21,5	36
7. Kapusta świeża	15	1,2	0,2	2,6	18
8. " kiszona		1	0,3	2,3	16
9. Jarczyny świeże		1	0,3	4	23
10. " suszone		8,6	2,3	57,2	292
11. Owoce świeże	4	0,4	-	11,3	48
12. Owoce suszone	10	1,3	-	46,7	225
1. Cukier		-	-	97,6	400
2. Czekolada		2,1	16,7	54,4	387
3. Kakao		3,4	25,8	58,7	328
4. Marmelada		0,3	-	49	202

2) Higiena sporządzania strawy

Kuchnie stawia się w budynek stałym, a dala od ustępów, śmiet-  
ników, jam pochylnych w odległości co najmniej 50 m., a gdy to nie-  
możliwe należy zrobić prewizoryczny cich i ogrodzenie.

Wyrzucanie odpadków, mycie naczyń, rozrzucanie pożywienia  
w bezpośrednim sąsiedztwie kuchni jest wzbronione.

Kuchnia polowa powinna składać się co najmniej z trzech kot-  
łów (jeden do gotowania strawy, drugi na kawę lub herbatę, trzeci  
na wodę gorącą), skrzyni na sprzęt kuchenny, czterech desek obi-  
tych blachą cynkową (do przygotowania mięsa, serów, gotowanych ja-  
rzyn i ryby) oraz pomocniczego magazynu na produkty żywnościowe.  
Personel zatrudniony przy kuchni musi posiadać czyste fartuchy i  
czepki. Mycie kotłów, naczyń i sprzętu kuchennego odbywa się za-  
pomocą szpatek zębnych i gorącej wody, mycie zaś rąk przez per-  
sonel mydłem w mianinie specjalnie do tego celu przeznaczonej.

Wszystkich pracowników zatrudnionych w zespołach żywnościowym  
badać dwukrotnie w ciągu roku na nosicielstwo oraz poddawać 1-krot-  
nie w miesiącu badaniom lekarskim.

Produkty żywnościowe dla oddziału przyjmować w obecności le-  
karza lub jego zastępcy, który bada je, daje wskazówki przechowy-  
wania i użycia. Produktów zepsutych nie przyjmować. W przypadkach  
wątpliwych pobierać próbki i odsyłać do zbadania laboratoryjnego.

Przed wydaniem strawy z kotła lekarz, lub jego zastępca pobie-  
ra próbki i orzeka czy strawę można wydać. Wyniki próbek zapisuje  
się w książce, a próbki przechowuje się 24 godziny w zamkniętej  
szafce.

Wszelkie produkty żywnościowe zdobyte w czasie działań woj-  
nych mogą okazać się zepsutym lub zatrutym przez nieczystości.

a więc obowiązuje zakaz spożywania i wydawania ich przed uprzednim zbadaniem w laboratorium. Probki przeznaczone do badania pobiera lekarz jednostki lub laborant.

g) Zatrucia pokarmowe.

Powodem zatruc pokarmowych są zepsute, nieswieże lub źle sporządzone pokarmy. Zdarza się, że sole miedzi lub ołowiu rozpuszczone podczas gotowania z niebielonych kotłów mogą spowodować zatrucie. Do produktów powodujących zatrucie należą kiełbasa i nie świeże mięso. Na personel służby zdrowia nakłada się obowiązek kontroli kotłów, oraz nadzór nad wydawanymi do kotła produktami i sposobem przyrządzania ich, zwłaszcza w okresie letnim. Ważny jest dobrze zorganizowany nadzór weterynaryjny, nie dopuszczający mięsa pochodzącego od zwierząt chorych i niepewnych.