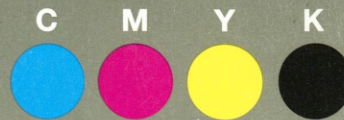


Grey Scale #13



DANES-PICTA.COM

A 1 2 3 4 5 6 M 8 9 10 11 12 13 14 15 B 17 18 19

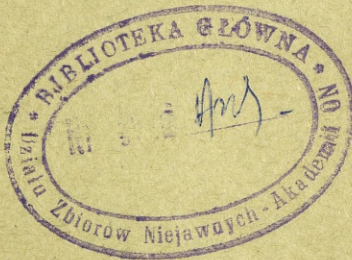
AKADEMIA SZTABU GENERALNEGO
im. Generała Broni Karola Świerczewskiego

KATEDRA HISTORII SZTUKI WOJENNEJ

37

Gen. bryg. prof. Stanisław OKĘCKI

KAMPANIA WRZEŚNIOWA 1939 R.
A PRUSY WSCHODNIE



4499

WARSZAWA

1970



AKADEMIA SZTABU GENERALNEGO

im. Generała Broni Karola Świerczewskiego

KATEDRA HISTORII SZTUKI WOJENNEJ

37

Gen. bryg. prof. Stanisław OKĘCKI

KAMPANIA WRZEŚNIOWA 1939 R. A PRUSY WSCHODNIE



4499

WARSZAWA

1970

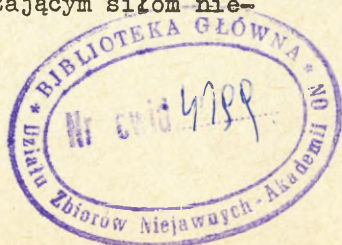
Gen. bryg. prof. Stanisław OKĘCKI

KAMPANIA WRZEŚNIOWA 1939 R. A PRUSY WSCHODNIE

Dla Niemiec Prusy Wschodnie zawsze posiadały olbrzymie znaczenie strategiczne. Imperialiści niemieccy nazywali Prusy Wschodnie "forpoczta Niemiec na Wschodzie" i oświadczyli, że "musi ona na wieki pozostać ziemią niemiecką". Stanowiły one jedną z podstawowych baz politycznych klas rządzących Niemiec, gniazdo pruskiego junkierstwa i soldateski, które od dawna zajmowały kierownicze stanowiska w rządzie i wojsku, będąc zarazem ostoją wielkoniemieckich sił reakcji politycznej. Był to północny bastion strategiczny twierdzy niemieckiej, zwisający nad prawym skrzydłem wojsk rosyjskich w I wojnie światowej. Bastion ten stanowił potężny wyjściowy obszar operacyjny dla uderzenia przeciwko wojskom rosyjskim działającym na kierunku warszawskim, dla natarcia w głąb Rosji oraz do krajów bałtyckich. W sensie operacyjnym był to obszar silnie umocniony, dogodny dla koncentracji wojsk przeznaczonych do agresji, do działań na wschód lub uderzeń na skrzydło wojsk nacierających w kierunku Warszawa-Berlin, a także dla celów obrony.

Niemieccy specjaliści od strategii w końcu XIX i na początku XX wieku starannie studiowali warunki prowadzenia działań wojennych w Prusach Wschodnich i opracowywali różne plany operacyjne w tym zakresie, jak np. Moltke Starszy, Schlieffen i inni. Jest rzeczą zrozumiałą, że niemiecki Sztab Generalny przykładał szczególnie wielkie znaczenie problemowi Prus Wschodnich. Od chwili, gdy w niemieckim sztabie generalnym w toku pracy przygotowawczej do I wojny światowej, ostatecznie zatriumfowała idea uderzenia przede wszystkim na Francję, Schlieffen bardzo wiele uwagi poświęcał opracowaniu metod obrony Prus Wschodnich.

Generał niemiecki Groener w swej książce "Testament Schlieffena" stwierdził, że "Schlieffen w wyniku wieloletniej pracy znalazł sposób, jak prowadzić pomyślnie natarcie w Prusach Wschodnich nawet przeciwko przeważającym siłom nie-



przyjaciela; jego poglądy można było uważać za wspólny dorobek sztabu generalnego. Wątpliwą jest rzeczą, by znalazł się chociażby jeden oficer sztabu generalnego, któryby w okresie pokoju nie pracował nad zagadnieniem obrony czynnej i natarcia na terenie Prus Wschodnich".

Strategiczne znaczenie rejonu Prus Wschodnich uwarunkowane było tym, że tędy przechodziły najkrótsze drogi do dolnej Wisły i dalej do dolnej Odry dla obejścia rejonu Berlina od północy. Silnie rozbudowane umocnienia typu fortyfikacji stałych sprzyjały uporczywej obronie przez Niemców tego obszaru nawet przed przeważającymi siłami nieprzyjaciela.

Najdalej wysunięta na wschód prowincja niemiecka miała dla kajzerowskich i hitlerowskich Niemiec duże znaczenie, jako potężna baza wypadowa - obszar wyjściowy do agresji, głęboko wrzynający się od północy w terytorium Polski. Zajmowała ona jedno z pierwszych, czołowych miejsc w planach wojen zdobywczych kierowanych na wschód, a opracowanych przez niemiecki Grossgeneralstab.

Począwszy od 1898 roku niemiecki sztab generalny opracował kilka wariantów czynnej obrony Prus Wschodnich na wypadek wtargnięcia wojsk rosyjskich. Ideą przewodnią tej obrony było wykorzystanie możliwości szerokiego manewru po wewnętrznych liniach operacyjnych w celu kolejnego rozbicia zgrupowań wojsk rosyjskich nacierających na północ i zachód od jezior mazurskich. Tę metodę obrony ułatwiały warunki geograficzne oraz inżynieryjno-saperskie zabezpieczenie wschodnio-pruskiego wyjściowego obszaru operacyjnego.

Silnie umocniony system Jezior Mazurskich stanowił pancierz, pod którego osłoną można było zrealizować wszelki manewr w warunkach względnie dogodnych i bezpiecznych. Natarcie wojsk rosyjskich na północ od Jezior Mazurskich utrudnione było w znacznej mierze przez możliwe zagrożenie skrzydeł od strony tychże jezior oraz rejonu fortecznego Królewca, rozwinięcie zaś manewru na zachód od Jezior Mazurskich łączyło się z niebezpieczeństwem grożącym lewemu skrzydłu nacierających wojsk od strony twierdz położonych w dolnym biegu Wisły.

Tak były w 1914 roku przygotowane do obrony Prusy Wschodnie.

Natarcie wojsk rosyjskich w Prusach Wschodnich rozpoczęło się pomyślnie. I armia rosyjska rozbiła wojska niemieckie w bitwie w obszarze Gąbin-Góldap, po czym posuwając się powoli wyszła na linię rzeki Łyna. 2 armia rosyjska wtargnęła do Prus Wschodnich na zachód od Jezior Mazurskich, pobiła wojska niemieckie i dotarła do Olsztyna i Olsztynka. Od tej chwili jednak rozwój sytuacji uległ całkowitej zmianie. W chwili, gdy decydujące znaczenie miały: tempo natarcia i współdziałanie operacyjne 1 i 2 armii, ani carskie Naczelne Dowództwo, ani dowódca Frontu Północno-Zachodniego gen. Żyliński, nie zdołali tego zrealizować. Okazali się oni bezradni wobec dowódcy 1 armii gen. Rennenkampfa, którego nie potrafili zmusić do działań w imię ogólnych interesów i celów Frontu. Zresztą, zarówno Naczelne Dowództwo, jak i dowódca Frontu słabo orientowali się w wytworzonej sytuacji. Pozwoliło to dowództwu niemieckiemu szybko przegrupować wojska i koncentrując silne zgrupowania przeciwko skrzydłom 2 armii rosyjskich, zadać jej ciężką klęskę. Niemcy nazwali to swoje zwycięstwo "szczęściem Tannenbergu". W tym czasie gdy korpusy 2 armii rosyjskiej wykrwawiały się w ciężkich, zaciętych walkach, Rennenkampf w zbrodniczy sposób zwlekał przed otwartym faktycznie frontem Niemców, skupiając swą uwagę i wysiłek na Królewiec. Olbrzymia ilość kawalerii Chana Nachiczewańskiego, podległa Rennenkampfowi, nie była zupełnie użyta w walce. W wyniku takiego "współdziałania" 2 armia rosyjska została rozbita, po czym wojska niemieckie wykonały zwrot zaczepny przeciwko 1 armii Rennenkampfa i zmusiły ją do wycofania się z Prus Wschodnich.

Tak zakończyła się operacja w Prusach Wschodnich w 1914 roku. W toku wojny odegrała ona dużą rolę. Ofensywa armii rosyjskich na Prusy Wschodnie odciągnęła siły niemieckie z frontu zachodniego, polepszyła sytuację aliantów nad Marną i dopomogła im do zwycięstwa. Wynik ten osiągnięto jednak kosztem klęski dwóch armii rosyjskich.

Ale w 1-ej a także w 2-ej wojnie światowej niemieckie naczelné dowództwo nieco przeceniało znaczenie Prus Wschodnich i nie potrafiło uwzględnić tych zmian, jakie zaszły w sytuacji strategicznej w toku wojny. Wiadomo, że w 1914 r., przed rozpoczęciem bitwy nad rz. Marną, gdzie był główny

ośrodek działań bojowych - dowództwo niemieckie nie zawahało się przerzucić z frontu francuskiego do Prus Wschodnich dwa korpusy armijne i jedną dywizję kawalerii, aby tylko uratować własność junkrów pruskich przed rosyjską inwazją.

Brak tych wojsk w decydujących dniach bitwy nad Marną - odbił się fatalnie na przebiegu działań i sprzyjał upadkowi, niepowodzeniu niemieckich planów wojennych.

Podobnie i w 1945 r., w końcowym okresie Wielkiej Wojny Narodowej Związku Radzieckiego, dowództwo niemieckie wyzna - czyło do utrzymania Prus Wschodnich - wielkie siły /ok. 38 dywizji/ mimo to, że sytuacja strategiczna wymagała koncentracji maksimum sił na rozstrzygającym kierunku berlińskim.

Przechodząc po tych dygresjach i paralelach wojskowo - historycznych do omówienia w największym skrócie kierunków polityki II Rzeczypospolitej wobec Prus Wschodnich i miejsca tej prowincji w ramach polskiej strategii politycznej, wypada stwierdzić, że mimo pewnych cech wspólnych i ciągłości, rozwijała się ta polityka w zasadzie różnie w różnych okresach: w okresie przedhitlerowskim /republika weimarska/ i po przejęciu władzy przez Hitlera, kiedy to nastąpiły nowe zjawiska i tendencje oraz dalsze znaczne zaostrzenie kursu antypolskiego.

W ciągu całego okresu międzywojennego, w bardzo poważnym stopniu, niekiedy decydująco, rzutowały na rozwój tych stosunków - z obydwu stron - skutki i konsekwencje systemu power - salskiego.

Istnienie - w wyniku traktatu wersalskiego - prowincji wschodnio-pruskiej w łonie Rzeszy, jako pasożytniczego, sztucznie żywionego tworu politycznego, było ogniskiem, źródłem stałego niepokoju i umożliwiło od pierwszej chwili przeistoczenie tej prowincji w bazę wypadową Niemiec weimarskich, a później III Rzeszy hitlerowskiej, służącą do realizacji rewizjonistycznych, zaborczych planów agresywnych wobec Polski. Zastosowana od początku lat 20-tych przez rządy polskie polityka bojkotu gospodarczego Prus Wschodnich /niekorzystanie z portów wschodnio-pruskich, ograniczenie wywozu towarowego z Polski itd./, która miała być wyrazem aktywnej polityki wobec tej prowincji, nie przyniosła spodziewanych rezultatów i nie

tylko nie przyczyniła się do pozyskania niemieckiego sąsiada, lecz wręcz doprowadziła do znacznego zaostrzenia jego wrogiego stosunku do Polski.

Towarzyszyło tym zjawiskom coraz silniejsze dążenie ze strony kolejnych rządów republiki weimarskiej do rewizji klauzul traktatu wersalskiego, dotyczących granic, przede wszystkim zaś żądanie likwidacji "korytarza pomorskiego".

Zresztą, zastosowaniu tej, zakładanej jako aktywna polityki polskiej stanęły na przeszkodzie także ograniczenia Polski przez klauzule traktatu wersalskiego, przewidującego tranzyt przez terytorium t.zw. korytarza pomorskiego.

Nie oznacza to wszystko, że brak było głosów krytycznych wobec polityki realizowanej przez rządy II Rzeczypospolitej w stosunku do Prus Wschodnich. Jak wynika z materiałów archiwum MSZ, część tych krytycznych głosów pochodziła z kół pracowników polskiej służby dyplomatycznej.

Poseł polski w Berlinie Olszewski upatrywał niebezpieczeństwo w tym, że "przez zerwanie wszelkich więzów pomiędzy Prusami Wschodnimi a Polską, które mogą być następstwem stałego bojkotu, z naszej strony nie osiągnęło się skutku przeciwnego niż zamierzony, t.j. zacieśnienia jedynie więzów między Polakami a Rzeszą".

Przejściu do otwartej już wojny gospodarczej z całą Rzeszą, a więc i z Prusami Wschodnimi towarzyszyło coraz większe uzależnienie gospodarcze Prus Wschodnich od Rzeszy.

I choć kontynuowano poprzednią politykę wobec Prus Wschodnich, to jednak w praktyce dało się odnotować wzmożenie eksportu z Polski do Prus Wschodnich.

Ostatnie lata republiki weimarskiej nacechowane są intensyfikacją niemieckich przygotowań wojennych. Wykryto m.in. budowę nowych fortyfikacji niemieckich o charakterze zaczepnym i zaczepno-obronnym w Prusach Wschodnich, sprzeczną z klauzulami traktatu wersalskiego.

W odpowiedzi zaś na polską akcję gospodarczą, rozwija się akcja pomocy ze strony centralnych władz Republiki Weimarskiej dla Prus Wschodnich.

W przededniu przyścia do władzy hitleryzmu antypolskie wystąpienia niemieckich kół nacjonalistycznych stają się

Coraz bardziej agresywne, tyle że z zachowaniem pozorów dbałości o utrzymanie pokoju w Europie, któremu na przeszkodzie stoi fakt istnienia "korytarza" pomorskiego, oddzielającego Prusy Wschodnie od pozostałych prowincji Niemiec. Łączą się z tym coraz bardziej głośnie, natarczywe i przepojone agresywnym duchem żądania zlikwidowania tego "korytarza".

Przejęcie władzy przez Hitlera /Machtübernahme/ w Niemczech wywołuje szczególną narodowo-socjalistyczną euforię wśród wschodnio-pruskiego junkierstwa, udzielającego szerokiego poparcia NSDAP, powodując zarazem wzrost bojowych nastrojów rewizjonistycznych w stosunku do traktatu wersalskiego.

Już w maju 1933 r. Hitler w rozmowie z ambasadorem polskim w Berlinie wysuwa groźne aluzje na temat Prus Wschodnich proponując Polsce w charakterze kompensaty wzamian za Pomorze dostęp do morza na północ od ... Prus Wschodnich wraz z portami Litwy i Łotwy.

Mimo objawów pozornego uspokojenia w stosunkach polsko-niemieckich po zawarciu traktatu handlowego między II Rzeczpospolitą a hitlerowskimi Niemcami w 1935 r. i przejawów koniunkturalnego ożywienia wymiany gospodarczej, władze centralne III Rzeszy zmuszone były nadal stosować "sztuczne dożywianie" prowincji wschodnio - pruskiej, w postaci zastrzyków subwencyjnych i dotacji.

W tymże czasie mają miejsce coraz bardziej natarczywe propozycje niemieckie odnośnie uzyskania zgody na budowę eksterytorialnej autostrady przez Pomorze do Prus Wschodnich, propozycje bezskutecznie powtarzane później przez stronę niemiecką w różnych wariantach aż do 1939 r. włącznie.

Hitler w listopadzie 1937 r. w związku z rozważaniami na temat skutków ewentualnej wojny III Rzeszy z Francją, oświadczył, że "przy klęskach ponoszonych przez Niemcy należy się liczyć z marszem Polski na Prusy Wschodnie, może także na Pomorze i Śląsk".

Półtora roku później, w dniu 28. IV. 1939 r. w tymże duchu interpretował on obronne posunięcia polskie jako świadectwa o agresywnych zamiarach Polski wobec Niemiec. Stwierdził natomiast tym zadał kłam nie ktoś inny, jak 12 Oddział Sztabu Ge -

neralnego Wojsk Lądowych Niemiec w informacji z dnia 12 kwietnia 1939 r. o sytuacji wojskowej w krajach wschodnio-europejskich. W rozdziale p.t. "Polska" czytamy tam: "Wzdłuż granicy niemieckiej wokół Gdańska ześrodkowano około dwóch dywizji, a wzdłuż granicy z Prusami Wschodnimi i Rzeszą stoi w gotowości alarmowej w garnizonach lub tymczasowych miejscach postoju 12 dywizji. Straż graniczna została wzmocniona. Przedsięwzięć ofensywnych nie należy oczekiwać, wszystko wskazuje na czystą obronę /podkr. S.O./".

Już bezpośrednio po zakończeniu kampanii wrześniowej Niemcy powracają znów do lansowania kłamliwego twierdzenia o rzekomych agresywnych zamiarach Polski wobec Prus Wschodnich. Oto, w wydawnictwie OKW /Oberkommando der Wehrmacht/ "Der Sieg in Polen" /wyd. w Berlinie w końcu 1939 r./zawarte jest twierdzenie, że Prusy Wschodnie we wrześniu 1939 r. miały stanowić cel polskiej agresji i że w związku z tym dowództwo polskie skoncentrowało w 1939 r. znaczne siły wokół Prus Wschodnich i Gdańska. Dał tym kłamstwu należną odprawę gen. Tadeusz Kutrzeba w swj pracy "Bitwa nad Bzurą", udowadniając w sposób niezbity, że zespoły wodne i urządzenia fortyfikacyjne Prus Wschodnich zadecydowały o tym, że na zaatakowanie tego rejonu mogła się Polska pokusić tylko pod warunkiem dysponowania dostateczną ilością artylerii ciężkiej, której właśnie, jak wiadomo, w takiej ilości nie posiadała. Zresztą, jeszcze znacznie wcześniej, bo w maju 1939 r. - w czasie rozmów sztabowych francusko-polskich w Paryżu, płk Jaklicz, jeden z zastępców Szefa Sztabu Głównego oświadczył w tej samej sprawie, że Polsce brak ciężkiej artylerii i czołgów dla atakowania umocnień broniących dostępu do Prus Wschodnich, gdzie Niemcy mają osiem dywizji broniących ciałnin.

W okresie III Rzeszy znacznie wzrosło znaczenie Prus Wschodnich, jako podstawy wyjściowej do agresji wojennej przeciwko Polsce.

Dał temu wyraz w sposób brutalny, a zarazem patetyczny nadprezydent Prus Wschodnich i Gauleiter NSDAP Erich Koch przed najazdem Niemiec hitlerowskich na Polskę: "Nie wolno nam zapominać ani na chwilę, że spoczywa na nas szczególna odpowiedzialność, że Prusy Wschodnie są twierdzą Führera, że

naszymi odwiecznymi symbolami są: pług i miecz. Jesteśmy nieubłaganym wrogiem bolszewizmu. Stać zawsze na straży, oto nasze hasło, na straży Niemiec oraz kultury i cywilizacji europejskiej".

Niebezpieczeństwo Prus Wschodnich dla Polski wynikało zresztą przede wszystkim z konfiguracji granic państwowych, stanowiącej problem o pierwszorzędym znaczeniu i zawierającej dla naszego kraju groźbę oskrzydlenia od strony Prus Wschodnich, a później i Czechosłowacji /po opanowaniu tej ostatniej przez III Rzeszę/.

Spółeczeństwo polskie - w odróżnieniu od polityków państwowych, stojących u steru państwa - na ogół dobrze rozumiało i trafnie interpretowało zakusy hitlerowskiej Rzeszy na Gdańsk i Pomorze. Szczególnie koła polityczne skrajnej lewicy polskiej widziały jasno groźbę nasilania się ekspansjonistycznych, agresywnych i zaborczych dążeń kierowników III Rzeszy wobec Polski, umiejscawiając ją zresztą w znacznie szerszym, niż tylko wyłącznie polskim - kontekście.

Dał temu dobitny wyraz jeden z czołowych przywódców KPP Jerzy Czeszejko-Sochacki, który w artykule zamieszczonym w 1933 r. w czasopiśmie "Komunistische Internationale" tak oto pisał: "Dla Niemiec przyłączenie Pomorza, to nie tylko kwestia usunięcia korytarza i połączenia Prus Wschodnich z Niemcami, co zadecydowałoby również o losach Gdańska w sensie przyłączenia do Niemiec. Opanowanie Pomorza wzmocniłoby bazę morską Niemiec, ułatwiłoby realizację hitlerowskich planów przekształcenia Litwy, Łotwy, Estonii i Finlandii w niemieckie kolonie, stanowiłoby wielki krok na drodze realizacji narodowo - socjalistycznych dążeń do przekształcenia Bałtyku w wewnętrzne morze niemieckie".

Nic dziwnego więc, że problem niebezpieczeństwa oskrzydlenia Polski, wynikający z konfiguracji linii jej granic państwowych, zaprzętał uwagę dowództwa polskiego, które zdawało sobie sprawę z grozy położenia na skrzydłach frontu i musiało z faktów tych wyciągać wnioski, uwzględniające zarówno racje strategiczne i operacyjne, jak i polityczne.

Jeśli jednak porównamy wysiłki strony niemieckiej i polskiej w latach i miesiącach poprzedzających wojnę 1939 r.,

czynione np. choćby tylko w dziedzinie fortyfikacji i umocnień polowych, to rzuca się tu w oczy olbrzymia różnica na niekorzyść Polski.

Niemcy konsekwentnie, właściwie już poczynając od zakończenia 1 wojny światowej, wykorzystali możliwości, jakie stwarzał im traktat pokojowy, zgodnie z postanowieniami którego państwo niemieckie mogło zachować na wschodzie zbudowane lub zmodernizowane przed wojną rejonu umocnione i twierdze. Stawali się więc utrzymać i zachować w dotychczasowym stanie te obiekty. Wykorzystali później także znane zezwolenie Konferencji Ambasadorów na budowę nowych fortyfikacji, tyle, że nie bliżej, jak 50 km od granicy z Polską. Rozpoczęli od 1928 r. budowę nowych pozycji umocnionych w Prusach Wschodnich. Po przyjsciu zaś do władzy Hitlera zintensyfikowali bardzo znacznie prace fortyfikacyjne na terenie Prus Wschodnich.

Wystarczy tu chociażby wymienić umocnienia nad Kanalem Mazurskim, długości 50 km, trzykrotnie dłuższą od nich lidzbarską pozycję umocnioną, pozycje: dzierzgońską, olsztynecką /długości 75 km/ i nadgraniczną oraz t.zw. giżycki rejon umocniony, rozciągający się od jez. Świętajno do jez. Śniardwy

Prawie wszystkie te pozycje o charakterze zaczepno - obronnym bądź zaczepnym, świadczą wyraźnie o rozmachu robót fortyfikacyjnych prowadzonych przez stronę niemiecką w ciągu długich lat przed wrześniem 1939 r. Obraz ten uzupełnia budowa, poczynając od 1928 r., dróg strategicznych o twardej nawierzchni, prowadzących ku granicy z Polską.

W obliczu narastającej w błyskawicznym tempie groźby agresji hitlerowskiej - kierownictwo przedwojennej Polski zdawało sobie sprawę z pilnej konieczności przygotowania do obrony także najbardziej zagrożonych terenów, jakimi były tereny sąsiadujące z Prusami Wschodnimi. Przystąpiono tedy do utworzenia nadgranicznej linii obronnej, tzw. mławskiej pozycji umocnionej, ciągnącej się na długości 20 km na północ od Mławy, t.j. na najbardziej zagrożonych kierunkach: Nidzica - Mława i Nidzica - Działdowo, wierających najkrótszą drogę na Warszawę.

Do wykonania tego zadania przystąpiono jednak zbyt późno: sam Szef Sztabu Głównego gen. J. Stachiewicz 24 maja 1939r.

przyznał, że "rozpoczęliśmy umacnianie granicy z Prusami Wschodnimi". W rejonie Mławy faktycznie dopiero na początku lipca 1939 r. przystąpiono do prac fortyfikacyjnych. Budowano stanowiska ogniowe piechoty i artylerii, punkty obserwacyjne, rowy przeciwczołgowe i zapory z drutu kolczastego.

Rozpoczęto także budowę betonowych schronów bojowych dla działek przeciwpancernych i karabinów maszynowych. I choć prace te prowadzone były w forsownym tempie, ponieważ sytuacja ulegała stale zaostrzeniu, grożąc w każdej chwili wybuchem zbrojnego konfliktu - prac fortyfikacyjnych nie doprowadzono do końca. Wystarczy tu przytoczyć mające silną wymowę liczby: na pozycji mławskiej spośród zaplanowanych wykonano na dzień 1 września 1939 r. 15 schronów bojowych, a 11 znajdowało się w trakcie budowy, zaś na sąsiedniej pozycji rzegnowskiej z przewidzianych w planie 50 - wykonano jedynie 3 schrony.

Propaganda goebbelsowska, pragnąc usprawiedliwić fakt, że mimo olbrzymiej przewagi w ludziach i sprzęcie oraz dysponowania przytłaczającą przewagą w lotnictwie i broni pancernej, 3 armia generała Kùchlera nie zdołała w ciągu 3 dni przełamać oporu oddziałów 20 Dywizji Piechoty, broniącej reduty mławskiej - nazwała ją "polską linią Maginota".

Tymczasem ta pozycja pod Mławą składała się z minimalnej zaledwie, jak wyżej wskazaliśmy, ilości schronów, w dodatku wyposażonych tylko w działka małego kalibru i karabiny maszynowe i nie będących w stanie zatrzymać nacierającego wroga.

Tą prawdziwą "polską linią Maginota" było w rzeczywistości niezwykle wprost bohaterstwo, odwaga, bezgraniczna ofiarność i poświęcenie żołnierza polskiego, wpływające z jego głębokiej świadomości spełniania obowiązku obrony Ojczyzny.

Obrona reduty mławskiej, to jeden z wspaniałych epizodów polskiej wojny obronnej w 1939 r., sama zaś pozycja mławska, to jedna z niewielu pozycji polskich, których hitlerowcy nie byli w stanie zdobyć w walce, opuszczono ją bowiem dopiero na wyraźny rozkaz.

Omawiając zagrożenie dla strony polskiej płynące w 1939 r. z Prus Wschodnich, należy szczególnie podkreślić fakt rozmieszczenia znacznych sił lotnictwa niemieckiego na lotniskach w Prusach Wschodnich, oddalonych zaledwie o 100 km od Warsza-

wy. To stąd, z Prus Wschodnich, bombowce niemieckie dokonywały nalotów na głębokie zaplecze polskie, przede wszystkim utrudniając mobilizację i koncentrację oddziałów rezerwowych oraz bombardując Warszawę i inne miasta Polski.

I jak wobec tego ocenić fakt, iż w obliczu tej sytuacji, z której dowództwo polskie, jak wiadomo skądinąd, zdawało sobie sprawę - armia "Modlin", która broniła się na jednym z najbardziej zagrożonych przez dywizje wschodnio-pruskie i lotnictwo hitlerowskie - kierunków, otrzymała o 50% mniej wsparcia lotniczego, aniżeli inne armie polskie ?

x x x

Omówiliśmy w telegraficznym skrócie niektóre aspekty wojskowo - politycznej roli Prus Wschodnich w stosunku do Polski w różnych okresach II Rzeczypospolitej. Pozostaje do omówienia strona wojskowa zagadnienia Prus Wschodnich w okresie bezpośrednio poprzedzającym wojnę obronną Polski w 1939 r. oraz w toku działań wojennych we wrześniu tegoż roku.

Punktem wyjścia naszych rozważań będzie rok 1935, kiedy to Marsz. Rydz Śmigły polecił opracowanie studium obronnego "Niemcy" zamierzonego jako podstawa do prac Sztabu Głównego nad t.zw. planem "Z" /plan wojny z Niemcami/. Jak wiadomo, w 1936 r. w opracowaniu "Studium-Niemcy", w rozdziale "Sytuacja niemiecka" Sztab Główny, charakteryzując poszczególne części frontu, stwierdza wyraźnie i jednoznacznie: "Niemieckie skrzydło północne, t.j. Pomorze Niemieckie w połączeniu z Prusami Wschodnimi /podkr. S.O./ jest w stosunku do Polski w nader korzystnym położeniu. Mając zabezpieczone tyły i dostawy przez Morze Bałtyckie, a skrzydło zewnętrzne przez neutralną Litwę, wyprowadza ono na dwa kierunki zbieżne, schodzące się w obszarze Warszawa - Łódź. Obszar ten stanowi centrum Polski, a jego opanowanie jest równoznaczne z uzyskaniem swobody działania po obydwu brzegach Wisły na południe od Warszawy ... Dlatego zajęcie Warszawy, to nie tylko ujęcie stolicy, lecz równocześnie opanowanie głównej linii komunikacyjnej na tyłach armii walczących na zachodnim brzegu Wisły. Wypływa stąd naturalny wniosek - jak długo istnieje zagrożenie z Prus Wschodnich - Polska nie posiada swobody działania

w stosunku do Niemiec".

Tej rzeczowej analizie niestety nie odpowiadały i nie towarzyszyły niezbędne konkretne posunięcia militarne polskiego dowództwa, które przecież, jak wiemy, zdawało sobie sprawę z grozy położenia na skrzydłach frontu. Do prac nad planem "Zachód" przystąpiono w Sztapie Głównym dopiero 4 marca 1939r. Gen. Stachiewicz tłumacząc ów mocno spóźniony termin rozpoczęcia pracy Sztabu nad planem stwierdza, iż nie wiedział o żądaniach niemieckich z października 1938 r. w sprawie korytarza pomorskiego.

Zgodnie z myślą przewodnią i ogólnym zarysem planu polskiego armie skrzydła północnego, t.j.: armia "Modlin", Samodzielna grupa operacyjna "Narew" i odwód "Wyszaków" miały za zadanie osłonę północnego skrzydła całego uszykowania polskiego i zamknięcie najkrótszego kierunku wyprowadzającego z Prus Wschodnich na Warszawę.

Zadanie to miało być wykonane opóźnianiem na przedpolu, a następnie obroną linii Wisły, Bugo-Narwi, Narwi i Biebrzy. Armia "Modlin" /2 dywizje piechoty i 2 brygady kawalerii/ miała bronić bezpośredniej drogi na Warszawę, natomiast samodzielna grupa operacyjna "Narew" /2 dywizje piechoty, 2 brygady kawalerii/ miała zadanie obrony linii Narwi i Biebrzy. Odwód Naczelnego Wodza umieszczony w kolanach Narwi był przewidziany do działania zaczepnego z linii Narwi na skrzydło nieprzyjaciela nacierającego na kierunku Ciechanów-Modlin, ewentualnie do wsparcia - w razie potrzeby - grupy operacyjnej "Narew".

Możliwość wykorzystania przez Niemców Słowacji do uderzenia na Polskę przyczyniła się do wprowadzenia przez polskie Naczelne Dowództwo uzupełnień do opracowywanego planu "Z". Między innymi w sposób bardziej całokształtowy przeanalizowano problem zagrożenia na północnym skrzydle frontu. Rozważono w sposób przemyślany i uwzględniono wariant uderzenia niemieckiego wychodzącego z Prus Wschodnich nie tylko na kierunku Modlina, ale także znacznie głębiej, sięgającego w kierunku wschodnim, w szczególności mającego na celu obejście Warszawy od wschodu.

Konsekwencją tej analizy położenia była decyzja o wzmocnieniu północnego odcinka frontu - odwodową grupą operacyjną na północy. Przy tym, jeśli początkowo w skład północnej grupy odwodów Naczelnego Wodza wchodziły tylko 2 dywizje piechoty /1 i 41/, to w czerwcu 1939 r. uzupełniono tę grupę jeszcze jedną nowo sformowaną dywizją /35 DP/.

Te wszystkie posunięcia, mimo cechującego je realizmu, nie mogły jednak odegrać istotniejszej roli wobec podstawowego błędu, jakim było utworzenie - w wyniku kompromisowej koncepcji - głęboko wadliwego ugrupowania polskiego, to znaczy przewidującego wysunięcie sił polskich zbyt głęboko na zachód.

W warunkach oskrzydlenia Polski od strony Słowacji i Prus Wschodnich - takie położenie operacyjne wojsk polskich, stawało się całkowicie beznadziejne i w rzeczywistości złożyło się na jedną z istotniejszych przyczyn przyspieszenia klęski strony polskiej w wojnie.

Do wykonania swego planu Rydz-Śmigły dysponował 30 dywizjami piechoty, 9 dywizjami rezerwowymi piechoty, 3 brygadami piechoty górskiej, 11 brygadami kawalerii i 2 brygadami zmotoryzowanymi. Gros tych sił przeznaczono do obsadzenia zasadniczej linii obronnej.

Ugrupowanie tych sił cechowały: a/ brak swobody manewrowania odwodami Naczelnego Wodza, które były zbyt blisko przysunięte do linii frontu i tym samym narażone na przedwczesne wciągnięcie w bitwę toczoną o zasadniczą linię obrony, b/ nadmierne rozciągnięcie sił, w wyniku którego dywizja broniła 5-krotnie większego, niż jej możliwości - odcinka. Utworzono aż 7 słabych armii polowych oraz silną stosunkowo armię odwodową i 3-dywizyjną grupę odwodową.

Rozwinięcie sił kierowało na kierunek z Prus Wschodnich: 6 dywizji piechoty, 4 brygady kawalerii, na kierunku z Pomorza i poprzez Wielkopolskę - 10 dywizji piechoty, 3 brygady kawalerii, na kierunku na Łódź przez Częstochowę i południowym - 20 dywizji piechoty, 1 brygadę pancerną motorową i 4 brygady kawalerii, ale w 1 rzucie miało być go - towych zaledwie 8 dywizji piechoty i 3 brygady kawalerii. Pozostałe miały nadchodzić jako odwody armii i Naczelnego Wodza.

Słabością polskiego rozwinięcia - oprócz braku gotowości - był brak powiązania obrony z kierunkami operacyjnymi i brak dowódców frontów. Błędem było nierozegranie przed wojną sztabowo przewidywanych operacji. Nie dostrzeżono braku szans dla armii odwodowej. Dowódcy związków operacyjnych nie byli informowani o zamiarach Naczelnego Wodza, natomiast krępowani w swych inicjatywach niepotrzebnymi, narzuconymi im szczegółami wykonawczymi.

Uderzenia niemieckie mogły się rozwijać na 6 głównych kierunkach: cztery - prowadziły do centrum kraju: z ówczesnych Prus Wschodnich, z Pomorza Zachodniego wzdłuż Wisły, poprzez Wielkopolskę i z Dolnego Śląska przez Łódź; z kierunkiem na Łódź wiązał się kierunek piąty - ze Śląska na Kielec - czynnę, 6-ty kierunek prowadził przez Kraków i Tarnów na południowe połacie Polski i miał być przedłużony poprzez Słowację.

Wiemy dziś, że niemiecki plan wojny założył jako cel: zniszczenie polskich sił zbrojnych na zachód od linii Barw - Wisła przez zaskoczenie koncentrycznym uderzeniem ze Śląska z jednej strony, z Pomorza i Prus Wschodnich - z drugiej.

Każde z tych uderzeń wykonywała grupa armii wsparta flotą powietrzną.

Na dwa, wymienione wyżej kierunki północne skierowano grupę armii "Północ" gen. - płk. von Becka, który na pół od Olsztyna dysponował 3 armią gen. von Kuchlera oraz 4 armią gen. von Kluge o łącznej sile trzech dywizji pancernych, dwóch dywizji piechoty zmotoryzowanej, dwunastu dywizji piechoty i jednej brygady kawalerii zmotoryzowanej.

Armia gen. von Kluge przeciąwszy w pierwszych dniach wojny korytarz pomorski poszła prawym skrzydłem w górę Wisły. Głównymi natomiast siłami, szybkimi transportami przecięła Prusy Wschodnie, aby z rejonu Pisz uderzyć w kierunku Barwi, oskrzydłając od wschodu Warszawę.

Na północy 3 dni broniła się pozycja mławska, wstrzymując natarcie niemieckie wychodzące spod Nidzicy i Wielbarka na kierunek Przasnysza, ale 5-tego dnia wojny utracono linię Barwi.

Najpóźniej zaatakowane skrajne północne skrzydło uległo 9 września po 3 dniach zmagania do ostatniego obrońcy.

Wojska hitlerowskie wtargnęły z północy z Prus Wschodnich na obszar dzisiejszego województwa białostockiego. Niemcy atakowali granicę w kierunku Myszynca, Szczuczyna i Grajewa. Na tych odcinkach trwały uporczywe walki. W pierwszych dniach września operująca na tym terenie SGO "Narew" przeprowadziła rozpoznanie, przekraczając granicę Prus Wschodnich w pięciu kierunkach.

Suwalska Brygada Kawalerii /d-ca gen. Podhorski/ uderzyła w dwóch kierunkach: Raczek - Cimochy oraz Filipowo - Mienieszniki, uzyskując lokalne sukcesy. Na terytorium agresora w nocy z 2 na 3 września uderzył również 1 batalion 135 pułku piechoty, zdobywając po krótkiej walce miasteczko Prostki.

4 września o świcie Podlaska Brygada Kawalerii uderzyła w kierunku Białej /ponownie/. Niemcy przygotowali tym razem silny ogień, używając wozów pancernych i artylerii. Zdobyto wsie Sokoły Górskie i Brzózki Wielkie. Dalszy marsz brygady został zatrzymany. Po uciążliwych walkach brygada wycofała się. Równocześnie z Podlaską Brygadą Kawalerii wyruszyła od zachodu w kierunku miejscowości Jeże kompania kolarzy ze składu 18 Dywizji Piechoty. Zajęła ona po zlikwidowaniu "Grenzschutzu" Dłutowo i Jeże. Dłużej jednak na tym odcinku nie utrzymała się.

Podlaska Brygada Kawalerii /d-ca gen. Kmicic-Skrzyński/ uderzyła 2 września w kierunku Milewo - Bełcząc - Biała oraz w kierunku Cibory - Wojn - Drygał. Zajęto miejscowości Brzózki Małe, Świdry, Cibory i Bełcząc.

Jeden z uczestników tego wypadu Janusz Jeżewski tak oto opisał swoje wrażenia z przebiegu walk: "Byłem dumny i uradowany, że będę należał do tych, którzy pierwsi przekroczą granicę kraju nieprzyjaciela ... Przekraczamy granicę o godz. 2 w nocy w dniu 3 września. 9 pułk strzelców konnych na prawym skrzydle na Brzózki Małe i Cibory, na naszym lewym skrzydle atakuje 5 pułk ułanów .. Natarcie załamuje się. Widzę beznadziejność wysiłków i nonsens atakowania jedną brygadą kawalerii umocnionych i nowoczesnych pozycji niemie-

ckich. Okazuje się celowość pozostawienia przez Niemców tych kęp na pograniczu. Z chwilą zjawienia się naszego w jakimkolwiek lasku, artyleria niemiecka z matematyczną dokładnością zaczyna w nas bić. Dowódca brygady zabronił artylerii ostrzeliwać zabudowań, twierdząc, że te tereny będą do nas należały, więc nie można je niszczyć.

Po 15-godzinnej bitwie brygada po licznych stratach w zabitych i rannych wycofuje się na południe, osłaniając odwrót grupy "Narew" gen. Młot-Fijałkowskiego. Nasz pułk ponosił większe straty w tej jednej bitwie, niż w ciągu całej wojny 1920 r...."

Wymowa tej relacji nie wymaga komentarzy. Można jedynie stwierdzić, że wszystkie wymienione tu wypadki nie miały żadnego znaczenia taktycznego /co najwyżej miały znaczenie moralne/, a i w sensie rozpoznania nie przyniosły jakichś bardziej wartościowych danych, lecz za to naraziły oddziały polskie biorące w nich udział na niepotrzebnie duże straty.

7 września 1939 r. dowództwo niemieckie, po uzyskaniu połączenia z zachodu z Prusami Wschodnimi, skierowało na polski odcinek obrony Narew - Biebrza podstawową część sił 3 armii gen. Kuchlera. Odcinek ten broniony był przez SGO "Narew".

Na szczególną uwagę zasługuje obrona odcinka Wizna. Broniły go dwie kompanie piechoty z 6 działkami przeciwpancernymi. Żołnierze polscy, wykorzystując dogodny dla obrony warunki terenowe bohatercko bronili się przed wielokrotnie przeważającymi siłami nieprzyjaciela. Część załóg, mimo huraganowego ognia nieprzyjaciela przetrwała do 10 września. Jest to niewątpliwie jedna z piękniejszych kart walk w kampanii wrześniowej.

10 września Naczelne Dowództwo w celu usprawnienia zdeorganizowanego systemu dowodzenia, utworzyło dowództwo frontów: północnego, obejmującego armię "Modlin" i SGO "Narew" /d-ca gen. dyw. S. Dąb-Biernacki/ i południowego /d-ca gen. broni K. Sosnkowski/. Spóźnione to posunięcie nie mogło jednak już uratować bardzo niekorzystnej sytuacji na froncie.

Po przełamaniu oporu na odcinku Wizna gen. H. Guderian, d-ca 19 korpusu pancernego, główne siły skierował w kierunku

Brześćcia, wykorzystując lukę pozostałą w wyniku odejścia 33 i 41 DP, odcinając w ten sposób odwrót wojskom SGO "Narew" . W międzyczasie 20 niemiecka dywizja zmotoryzowana zdobyła Zambrów, a 10 dywizja pancerna Wysokie - Mazowieckie. Od zachodu oddziały 21 korpusu niemieckiego sforsowały pod Nowo - grodem i Łomżą rzekę Narew i uderzyły na Śniadowo.

Odcięte oddziały SGO "Narew" toczyły krwawe walki w rejonie Zambrowa i pod Andrzejowem. Z okrążenia wyszły tylko Podlaska i Suwalska Brygady Kawalerii, które pozostawiwszy tabory, skierowały się na południe i walczyły do ostatnich dni wojny obronnej w składzie SGO "Polesie" gen. F.Kleeberga.

x x x

Podstawą niemieckiego planu było dążenie do rozprawienia się z Wojskiem Polskim zanim mocarstwa zachodnie włączą się do wojny przeciw III Rzeszy i sprowadzenia w ten sposób wojny do jednofrontowej. Realizowanie tego zamiaru ułatwiała Niemcom znaczna przewaga liczebna i techniczno - materiałowa obok nader korzystny, jak to zostało wyżej wykazane, zarys linii granicznej.

Celem wykonania tego planu jedna grupa armii /"Południe"/ gen. Rundstedta w składzie 3 armii została przygotowana do uderzenia pomiędzy Karpatami a linią Wrocław - Łódź - Warszawa.

Druga grupa armii /"Północ"/ gen. von Bocka w składzie 2 armii została przygotowana do uderzenia z Prus Wschodnich w obszarze pomiędzy Środkową Wisłą a Środkowym Bugiem, t.j. na obejście Warszawy od wschodu i do otworzenia komunikacji łączących III Rzeszę z Prusami Wschodnimi poprzez polski korytarz pomorski.

Ujmując rzecz najogólniej, plan niemiecki zakładał związanie i pobicie przez grupę Rundstedta głównych sił polskich spodziewanych na kierunkach Warszawy i Centralnego Okręgu Przemysłowego z jednoczesnym obejściem ich od wschodu siłami grupy armii von Bocka.

W istniejących warunkach polski plan prowadzenia wojny obronnej samodzielnie, do chwili włączenia się do niej mocarstw zachodnich sojuszników i w celu wygrania niezbędnego

czasu, zakładany przez dowództwo polskie, był jedynie słuszny, mógł jednak być realny tylko pod warunkiem szybkiego i efektywnego włączenia się armii tych państw do wojny, co, jak wiadomo, nie nastąpiło.

W świetle właściwie rozpatrywanego stosunku sił stron walczących - Niemiec i Polski - wojna obronna Polski musiała się zakończyć klęską dla strony polskiej. Niemcy zwycięstwo okupili jednak stratami w ludziach i sprzęcie, których nie byli w stanie wyrównać szybko i nie byli przez szereg miesięcy zdolni do żadnych większych działań zaczepnych, natomiast zmuszeni zostali do walki na dwa fronty, której tak się zawsze obawiali i która przyniosła im ostateczną klęskę w II wojnie światowej w 1945 r.

Polskie związki operacyjne i taktyczne musiały w istniejących, niezwykle trudnych warunkach wyrównywać swym kunsztem bojowym i swą postawą bojową wszystkie przewagi, jakie posiadała strona niemiecka: ilościową, materiałową i techniczną.

Lepsze rozwinięcie sił, bardziej prawidłowe przeprowadzenie obrony i wydajniejsze wykorzystanie konkretnie realizowanego rozwinięcia, w jakim zastał najazd niemiecki stronę polską - leżało całkowicie w granicach polskich możliwości i mogło być uzyskane. W tym wypadku dywizje i brygady polskie mogłyby bić się dłużej i strona polska mogła mieć więcej czasowych i częściowych /lokalnych/ sukcesów, wątpliwie jednak, czy udałoby się jej przedłużyć trwanie obrony.

Jeśli zaś chodzi o rolę Prus Wschodnich i ich miejsce w kampanii w świetle niemieckiego planu wojny, to zgodnie z koncepcją Hindenburga - Groenera, która legła u podstaw planu wojny III Rzeszy z Polską w 1939 r., Prusom Wschodnim przypadło w udziale odegranie roli wyjściowego obszaru operacyjnego /place d'armes/ do operacji zaczepnej na kierunku Białegostoku i Brześcia z zadaniem wiązania sił polskich.

Stąd wynikał pomocniczy charakter uderzeń niemieckich wychodzących z terytorium Prus Wschodnich. Dotyczy to zarówno zadań wykonywanych przez 4 armię gen. von Kluge w operacjach na kierunku Złotów-Bydgoszcz, jak i akcji zaczepnych w rejonie Grudziądz oraz operacji 3 armii gen. Kùchlera z

kierunku Pisz na połączenie ze związkami 14 armii niemieckiej nacierającej na kierunku Kraków, Rzeszów, Lwów, Zamość i Chełm.

Ten pomocniczy charakter działań niemieckich z obszaru Prus Wschodnich, ani na jotę nie zmniejsza ich bardzo ważnego, a w niektórych aspektach i decydującego znaczenia, podobnie jak i samego obszaru Prus Wschodnich, jako bazy operacyjnej, z której wyszły dalekosiężne uderzenia Wehrmachtu decydujące o wzbronieniu przegrupowań sił polskich na ostateczną linię obrony na wschodzie oraz o zamknięciu pierścienia okrążenia wokół armii polskiej w ostatniej fazie jej wojny obronnej w 1939 r.

Na szczególną uwagę zasługuje przy tym ścisła więź i współzależność Mazowsza Północnego z Warmią, Mazurami i Powiślem pod względem operacyjnym oraz to, że dzieje wojen toczonych na tym obszarze potwierdzają w pełni powyższą tezę.

W świetle zaś stałej groźby strategicznej ze strony niemieckiego imperializmu i militarystyki wykorzystującego Prusy Wschodnie, jako odskocznię i bazę wypadową przeciw Polsce i krajom Europy północno-wschodniej, szczególnie wielkiego znaczenia nabiera zlikwidowanie w wyniku II wojny światowej tego przyczółka agresji niemieckiej i przywrócenie Macierzy prastarych polskich Ziemi Warmii, Mazur i Powiśla.

x x x

Bibliografia wykorzystanych źródeł i literatury:

1. Wojna Obronna Polski 1939. Wybór źródeł. Wojskowy Instytut Hist. Wyd. MON, 1968.
2. Polskie Siły Zbrojne w drugiej wojnie światowej, Tom I. Kampania wrześniowa 1939 r., część pierwsza, część druga, część trzecia, Londyn. Instytut Historyczny im. gen. Sikorskiego - 1951.
3. T. Rawski, Z. Stapor, J. Zamojski. Wojna Wyzwoleńcza Narodu Polskiego w latach 1939-1945. Węzłowe Problemy, Warszawa, Wyd. MON 1966-67.
4. Jerzy Kirchmayer. 1939 i 1944. Kilka zagadnień polskich. Książka i Wiedza 1957.

5. Jerzy Kirchmayer. Kampania wrześniowa "Czytelnik", 1946.
6. Problemy wojny obronnej Polski w 1939 r.
Materiały z sympozjum 4-5. IX 1964. Wojskowy Instytut Historyczny. Warszawa - 1965.
7. Kazimierz Sobczak. Operacja mazowiecko-mazurska 1945 r.
WAP. Wyd. MON, 1967 r.
8. Stanisław Okęcki. Operacja w Prusach Wschodnich w r.1945.
Bellona. Warszawa, nr 7-8 z 1949 r.
9. N.A. Talenski, E.A. Szyłowski, A.W. Wasiljew, Wostoczno - Prusskaja Opieracija Krasnoj Armii 1945.
Wojenizdat, Moskwa 1946.
10. N.A. Talenski. Dwie armii - dwa srażenia, "Krasnaja Zwiezda". 13.04.1945.
11. W. Haupt. Ostpreussische Divisionen in Polen. Deutscher Soldat, nr 9 z 1958 r.
12. Janusz Jeżewski. Z szablą i lancą na Prusy Wschodnie.
/Kampania wrześniowa 1939 r./ Tydzień, nr 8 z 1946 r.
13. Wiktor Nowakowski. Szarża Suwalskiej Brygady - 1939 r.
Tygodnik Warszawski nr 41 z 1947 r.
14. Kazimierz Ruczyński. Szlakiem wrześniowych walk na pograniczu mazurskim. "Głos Olsztyński" nr 207 z 1958 r.
15. Mieczysław P. - Kierunek Prusy Wschodnie, Nowe Widno - kręgi nr 17 z 1943 r.
16. Tadeusz Grygier - Prusy Wschodnie w kampanii wrześniowej.
Warmia i Mazury nr 25 z 1957 r.
17. Marian Porwit. Kampania wrześniowa. Tygodnik Polski nr 35 z 29.VIII.1965 r.
18. Paweł Sowa. Wrzesień z tamtej strony widziany, Warmia i Mazury nr 9 z 1968 r.
19. Wojciech Wrzesiński. Prusy Wschodnie w polityce II Rze - czypospolitej. Warmia i Mazury nr 11 z 1968 r.

Wyk. w. 100 egz. 1

Es2 nr 1-100 bibl. jawna
 Wyk. gen. bryg. St. OKĘCKI
 Druk JD, dnia 30.11.70 r.
 nr ks. 1578/5400/WW.
 Druk ASG-O-XV-4819

