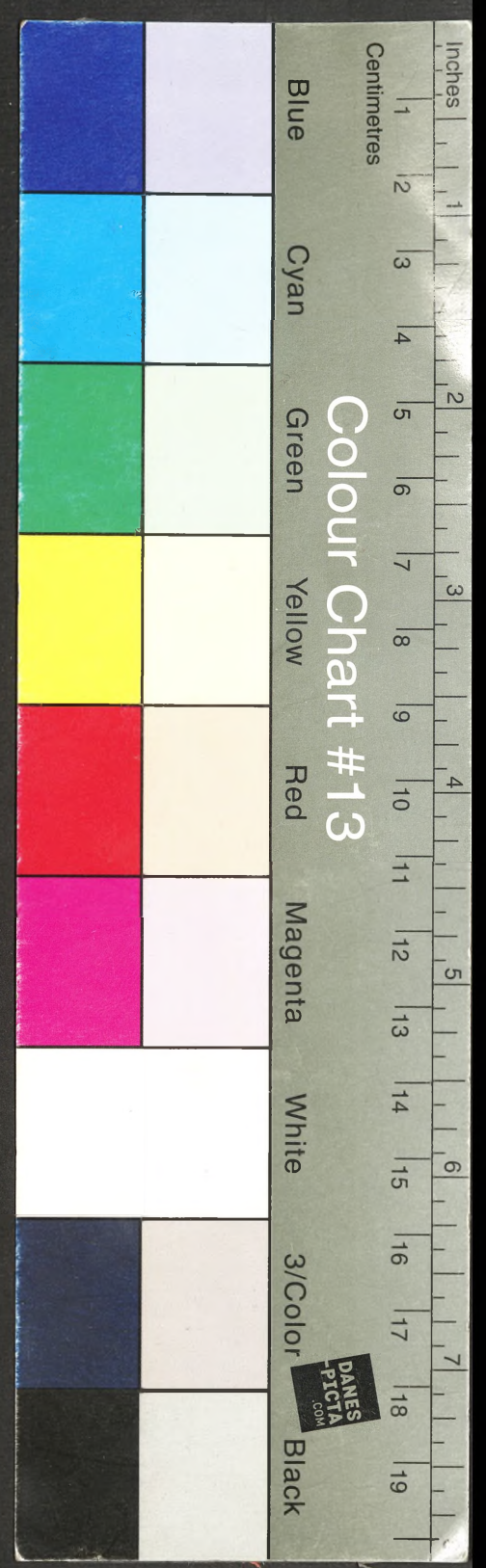




DO UŻYTKU
JAWNE
 ██████████
 EGZ. POJ.

ORGANIZACJA OBRONY WYBRZEŻA MORSKIEGO I MOŻLIWOŚCI
 WSPÓŁDZIAŁANIA RODZAJÓW SIŁ ZBROJNYCH I RODZAJÓW WOJSK
 W ŚWIETLE OCENY OPERACYJNO-GEOGRAFICZNEJ TEGO REJONU

ARCHIWUM
 JULIOTSKI SZKOLENIOWY
 KADREMI SZYBKO ENKALNAC
 im. gen. broni A. Szwedzkiego
 233506



DO UŻYTKU
JAWNE

EGZ. POJ.

**ORGANIZACJA OBRONY WYBRZEŻA MORSKIEGO I MOŻLIWOŚCI
WSPÓŁDZIAŁANIA RODZAJÓW SIŁ ZBROJNYCH I RODZAJÓW WOJSK
W ŚWIETLE OCENY OPERACYJNO-GEOGRAFICZNEJ TEGO REJONU**

**ARCHIWUM
BIBLIOTEKI SZKOLENIOWEJ
KADEMII SZTABI GENERAŁNEJ
im. gen. broni A. Sierozewskiego**

33506

prot. przeł. 12657
[Signature]

PODSZAWA
Ustawa z dnia 22 stycznia 1949 roku
art. 66 ust. 2
(Dz. U. RP Nr 11 poz. 95)
[Signature]

~~11 8 LIPCA 1973~~
[Signature]

PRZEKLASYFIKOWANO
Protokół Nr 12657

ORGANIZACJA OBRONY WZROSTU POWIĘKSZENIA WYKONANIA
WSPÓLNOTA LAKIA WODZAJA DLA ENERGIKI I WYKONANIA WAZNY
W SWIETLE OCENY DOKUMENTACJI - ORGANIZACYJNEJ

[Faint text]

ARCHIWUM
BIBLIOTEKI SZKOLENIOWEJ
KADEMU SZTABU GENCZALNICY
im. gen. broni K. Swierczewskiego

[Faint text]

PODYPLOMOWE STUDIUM OPERACYJNO-STRATEGICZNE

~~DO UŻYTKU
SŁUŻBOWEGO~~

~~██████████~~
Egz. pojed.

ORGANIZACJA OBRONY WYBRZEŻA MORSKIEGO I MOŻLIWOŚCI
WSPÓŁDZIAŁANIA RODZAJÓW SIŁ ZBROJNYCH I RODZAJÓW WOJSK
W ŚWIETLE OCENY OPERACYJNO-GEOGRAFICZNEJ TEGO REJONU

Opracował:

kmdr por.dypl.Kryspin LECH

WARSZAWA - 1 czerwiec 1973 r.

GEOGRAFICZNA CHARAKTERYSTYKA TERENU WYBRZEŻA

Rzeźba terenu wybrzeża morskiego PRL charakteryzuje się pasowością i pod tym względem dzieli się na następujące pasy fizjogeograficzne:

- niziny nadmorskie,
- linię brzegową i strefę wydmową, obejmującą plażę i wydmy nadmorskie oraz bezpośrednio zaplecze głębokości 0,5 - 5 km.

NIZINY NADMORSKIE

Niziny Nadmorskie pod względem rzeźby terenu i budowy stanowią pas nadmorski, zwany wybrzeżem. Wyodrębnia się tu strefę bagienno-jezirną i strefę wysoczyzny oraz dzieli się je na następujące regiony naturalne:

- Pobrzeże Warmińskie /BRANIEWO-ELBLĄG-PASŁEK/,
- Żuławy Wiślane / Delta WISŁY-Tczew-MALBORK/,
- Pobrzeże Kaszubskie/GDYNIA-HEL-LUPAWA-jezioro GARDNO/,
- Pojezierze Kaszubskie /część północna/ SKARSZEWY-WEJHEROWO-BYTÓW/,
- Pobrzeże Słowińskie/KORZYBIE-USTKA-NESKO-MRZEŻYNO/,
- Pobrzeże Szczecińskie /ŚWINGUJŚCIE-TRZEBIATÓW-GRYFINO-STARGARD/.

Strefa bagienno-jezirna towarzyszy od południa pasowi wydmy naszego wybrzeża tworząc rozległy pas torfowisk i gruntów podmokłych. Pas ten stanowiły niegdyś płytkie zatoki morskie wcinające się głęboko w ląd. Z czasem zatoki te uległy zasypaniu, pokryły się roślinnością i zmieniły się w błota i torfowiska. Głębsze i większe z nich zachowały się do dziś jako jeziora przybrzeżne, stopniowo zanikające.

Na wschód od Gdańska ciągnie się w tej strefie szereg depresji dochodzących nieraz do 1,5 m poniżej poziomu morza.

Srefa wysoczyzny rozciąga się na południe od jezior i bagien. Strefę tą tworzy nizinna równina, urozmaicona wzgórzami, przechodzącymi w szeroki pas wzgórz morenowych, nazwany Pasem Pojezierzy Nadbałtyckich.

Pobrzeżw Warmińskie zajmuje obszar wybrzeża na wschód od Żuław i Zalewu Wiślanego. Przedstawia sobą nizinną równinę, poprzecinaną szeregiem rzek o podmokłych dolinach, urozmaiconą wzgórzami. Pod względem ukształtowania obszar ten stanowi trzy różne jednostki:

- Nizinę Braniewską, zajmującą obszar nad dolną Pasłęką o terenie niskim / 0,4 - 13,9 m n.p.m. / torfiastym. Miejscami występują na niej niewysokie pagórki.

- Wysoczyznę Elbląską, obejmującą około 200 km² falistej równiny, wznoszącej się w najwyższym punkcie do 198 m n.p.m. i opadającej stromymi krawędziami w stronę Żuław Wiślanych, Zalewu Wiślanego i Niziny Braniewskiej. Teren jest poprzecinany szeregiem małych rzek i strumyków, płynących nieraz w głębokich jarach i wypłuczyskach. Nachylenie zboczy wzgórz wynosi średnio 3-8° i bardziej stromych do 45°.

- Żuławy Wiślane obejmujące Deltę WISŁY. Cały obszar Żuław Wiślanych jest równinny, gęsto pocięty siecią rowów i kanałów odwadniających. Lagodnie opada ku północy. Na północ od linii GDANŃSK - jezioro DRUŻNO ciągnie się szereg depresji dochodzących do 1,5m poniżej poziomu morza. Tereny depresyjne delty WISŁY o powierzchni około 400 km² można sztucznie zalać wodą.

Pobrzeże Kaszubskie stanowi obszar mocno pofałdowany, miejscami silnie pagórkowaty o urozmaiconych wypukłościach terenowych niekiedy przekraczających 200 m n.p.m. W licznych partiach pagórkowatych trafiają się nieduże moczarowate kotliny, porośnięte zazwyczaj trawą, kryjącą głębokie bagna. Są one niedostępne nawet dla pojedynczych osób pieszych.

W północnej części, w pobliżu linii brzegowej, teren przechodzi w lekko pofałdowaną równinę, poprzecinaną systemem dolin rzecznych, bagien i jezior.

Doliną rzeki REDA, łączącą się od zachodu z doliną rzeki LEBA i od północy z doliną rzeki PIASNICA ciągną się błota i bagna. Południowe ramię obejmuje Błota Chylońskie, zaś północne Błota Puckie, Bielawskie, Karwińskie, Żarnowieckie, Wierzechucińskie.

Dalej na zachód występują Błota Lebskie i fragmentaryczne bagna wokół jezior SARBSKO, LEBSKO, GARDNO.

Pojezierze Kaszubskie /część północna/ zajmuje obszar pagórkowaty o względnej wysokości 40-60 m. Pagórki i wzgórza są przeważnie strome o stokach zalesionych. Pomiędzy wzgórzami występują głębokie kotliny, przeważnie podmokłe, a miejscami nawet bagniste.

W niektórych rejonach występują pofałdowane wyżyny, pocięte głębokimi jarami o stromych, zalesionych krawędziach.

Na tym terenie występuje znaczna ilość jezior częstokroć połączonych w "łańcuchy" i grupy. W stronę północy teren się obniża przyjmując charakter lekko falistej wyżyny o otwartej przestrzeni.

Pobrzeże Słowińskie jest Obszarem nizinnym, połączonym z terenem pofałdowanym o pagórkach z wysokością dochodzącą do kilkudziesięciu metrów nad poziom morza i przedstawiającym przeważnie równinę moreny dennej, urozmaiconą pojedynczymi zwałami moren czołowych. Wzniesienia te niekiedy dochodzą do 137m, nad poziom morza. Przeciętna wysokość względna pagórków wynosi 25-50m o pochyłości zboczy 5-40°. Wzdłuż wybrzeża rozrzucone są jeziora z przyległymi bagnami i częściowo zabagnionymi dolinami ujścia szeregu rzek.

Pobrzeże Szczecińskie obejmuje wyspy WOLIN i UZNAM, teren po obu stronach ujścia ODRY i Zalewu Szczecińskiego oraz Nizinę Pyrzycką, położoną w okolicach STARGARDU i PYRZYC.

- Wyspa WOLIN o powierzchni 265 km² pod względem ukształtowania pionowego, rzeźby terenu i pokrycia dzieli się na dwie odrębne części - wschodnią i zachodnią.

Część wschodnia położona między Zalewem Kamieńskim i rzeką DZIWINĄ, a linią łączącą osiedla KOLCZEWÓ, WARNOWÓ, DARGOBĄDŹ jest równinno-nizinna, otwarta, zabagniona i pocięta gęstą siecią rowów odwadniających. Nieznaczne wyniosłości terenowe

10-20 m n.p.m. występują wzdłuż zachodniego brzegu rzeki DZIWNA, większe z nich do 40-59m n.p.m. w rejonie jezior KOPROWO, KOLCZEWO /ŻÓLWIŃSKIE oraz MOKRZYCKIE GÓRY - 67m n.p.m./ Część zachodnia wyspy jest pagórkowatą zalesioną wyżyną, obniżającą się w stronę Zalewu Szczecińskiego stopniowo przechodzącą w nizinny, bagnisty teren, przyległy do rzeki STARA ŚWINA.

- Wyspa UZNAM / część wschodnia znajdująca się w granicach Polaski/ jest równinna, niska, w północnej części wydmy, zaś w południowej bagnisto-lesista. Do znaczniejszych wyniosłości tej części wyspy należą przybrzeżne wydmy.

- Rejon Szczecina obejmuje ujście ODRY i przyległe tereny oraz obszar przyległy od południa do Zalewu Szczecińskiego. Teren wokół Zalewu jest równinny, płaski, pokryty lasami i podmokłymi łąkami. W pobliżu Zalewu grunt jest podmokły, niekiedy bagnisty i niedostępny. Brzegi Zalewu przeważnie są bardzo niskie i torfiaste z wyjątkiem otwartych piaszczystych plaż w rejonie POLICE, STEPNICA, TRZEBIEŻ, NOWE WARPNO. Ujście rzeki ODRY ma bardzo mały spadek i płynie zabagnioną doliną szerokości 2-3km, dwoma ramionami, z których głównie zachodnie rozszerza się lejkwato ku Zalewowi Szczecińskiemu i wschodnie, zwane Regalicą, przepływa przez duże deltowe jezioro DĄBIE. Położona na wschód od jeziora DĄBIE i Zalewu Szczecińskiego równina wznosi się do 20-25 m n.p.m. Teren na południe od POLIC w rejonie m. TANOWO, SKOLWIN wznosi się wyraźnie ponad otaczającą równinę osiągając 70m n.p.m.

- Rejon TRZEBIEŻ, POLICE, GOLENIÓW stanowi równinę pokrytą lasami i krzakami, pociętą przeszkodami wodnymi i zajęta przez podmokłe łąki. Dolina ODRY na tym odcinku stanowi teren płaski z licznymi łąkami i gęstą siecią rowów o szerokości 2-3 m i głębokości ponad 1 metr oraz licznymi niewielkimi jezirkami, kępami krzaków i drzew.

Teren jest zabagniony, porośnięty sitowiem i trzcina, na wiosnę i jesienią trudny do przebycia nawet przez pieszych.

Brzegi doliny są strome.

- Rejon SZCZECINA, GRZYFINA, SOWNA obejmuje teren w większości równinny, nieco pofałdowany. W midzyrzeczcu ODRY wschodniej i zachodniej oraz na wschód od jeziora DĄBIE teren jest równinny, niski 0,3-10 m n.p.m. podmokły i pocięty licznymi rowami odwadniającymi i starorzeczami.

Na zachód od SZCZECINA w kierunku granicy teren jest równinny lekko pofałdowany z niewielkimi jeziorkami.

Na południowy-wschód od Szczecina jest bardzo urozmaicony z licznymi jeziorami.

- Nizina Pyrzycka stanowi teren łagodny miejscami pofałdowany, pocięty siecią niedużych rzek oraz mniejszych jezior.

GLEBA, GRUNTY, HYDROGRAFIA i ZALESIENIE WYBRZEŻA

Wzdłuż linii brzegowej wybrzeża występują piaski wydymowe, tworzące szeregi pagórków, porośniętych w większości karłowatymi lasami, krzakami lub stanowiących otwarte przestrzenie nieużyteczne. Są one na ogół suche cały rok. Roboty ziemne są łatwe, jednakże okopy, SO i transzeje wymagają odziania i wzmocnienia.

W pasie Nizin Nadmorskich występują różnego rodzaju gleby i grunty.

W nieckach jeziornych, w dolinach rzecznych występują torfy.

Torfy te są na ogół nasyczone wodą i poziom wód gruntowych znajduje się tuż pod powierzchnią. W okresie suszy poziom wód gruntowych może obniżyć się do 1 metra. Tereny te są trudno dostępne dla pieszych i niedostępne dla pojazdów mechanicznych. Roboty ziemne są prawie niemożliwe, wymagają odziania i odwodnienia.

Na terenach równinnych, zajętych przez pola uprawne rzadziej przez lasy, występują gliny zwałowe.

W dolinach rzek i na pograniczu z pasem pojezierzy występują piaski rzeczne oraz piaski i żwiry akumulacji wodnolodowcowej.

Te obszary zajęte przez lasy, rzadziej stanowią pola orne.

W obu wypadkach warunki komunikacyjne na przełaj są raczej trudne. Roboty ziemne wymagają odziania, czasem odwodnienia,

ponieważ wody gruntowe znajdują się na głębokości 1,5-4 metrów.

Rzeki Wybrzeża należą do zlewiska Morza Bałtyckiego. Największymi są WISŁA i ODRA w swym dolnym biegu oraz rzeki nadbrzeżne bezpośrednio wpadające do Bałtyku. Te ostatnie są przeważnie krótkie i w górnym biegu płyną wąskimi szczelinami. W środkowym i dolnym biegu ich doliny rozszerzają się niekiedy do 3 km. Najczęściej jednak nie posiadają własnych dolin, lecz płyną kotlinami jezior. Koryta rzek są kręte, tworzą pętle i zakola o szybkości nieznacznej, doliny szerokie, zabagnione i pocięte.

Charakterystyczną cechą rzek wybrzeża jest zmienność ich wodo-
stanów. W każdej porze roku mogą mieć miejsce częste wezbranie
wód.

Spśród wszystkich rzek jedynie WISŁA i ODRA posiadają duże
znaczenie gospodarcze i komunikacyjne. Rzeki nadbrzeżne mają
charakter rynien ściekowych, bez znaczenia komunikacyjnego.
Na większości z nich znajdują się urządzenia hydrotechniczne.
Wszystkie rzeki wybrzeża posiadają duże znaczenia wojskowe.
Wraz z przyległym terenem mogą stanowić dość znaczne przeszkody
dla ruchu nie z uwagi na szerokość i głębokość koryta, lecz
z powodu szerokich i zabagnionych lub wąskich i wysokich i dość
stomych brzegów dolin i trudno dostępnego przyległego terenu.

Jeziora nadmorskie są rozrzucone wzdłuż całego pobraża
morskiego. Z morzem łączą się ujściami rzek, oddzielnymi stru-
mykami lub specjalnymi przekopami przez wąskie pasma piaszczy-
stych wydm. Głębokość tych jezior jest nieznaczna. Otoczone są
przeważnie podmokłymi względnie bagnistymi łąkami, pociętymi
licznymi rowami odwadniającymi. Pozostałe większe i mniejsze
jeziora rozrzucone są chaotycznie po całym obszarze, względnie
tworzą pewne skupiska, łącząc się wzajemnie.

Bagna i tereny podmokłe występują na pobrażach Niziny
Nadmorskiej wzdłuż linii brzegowej i w dlinach rzek nadmorskich
oraz na Żuławach Wiślanych. Wszystkie te bagna za wyjątkiem Żuław,
są przeważnie grząskie, torfiaste, porośnięte wodorostami,
rzadkimi kępami krzewów, a miejscami sitowiem.
Bagna w delcie WISŁY i ŻULAW stanowią 4-6% ogólnej powierzchni.
Jest to nizina znajdująca się miejscami poniżej poziomu morza,
i w ciągu większej części roku znajdują się również poniżej
poziomu wody w WISŁE. Teren Żuław osuszany jest za pomocą
kanałów odwadniających, z których woda jest wypompowywana.

Większa część bagien nizinnych jest osuszana i zamieniana na grunty kultywowe, przeważnie łąki, często ziemie orne i ogrody warzywne. Na wielu z nich wydobywa się torf. Osuszone bagna mogą być sztucznie zalane za pomocą urządzeń hydrotechnicznych i przekształcone w naturalne przeszkody wodne. Bagna nizinne dostępne są dla pieszych tylko w czasie suszy, dla ruchu na przełaj bardzo uciążliwe. Przecinające je drogi gruntowe w okresie deszczu są trudne do przebycia.

Sieć drożna dość gęsta i w dobrym stanie. Drogi leśne przeważnie gliniaste, posiadają liczne spadki i wzniesienia, w czasie roztopów bardzo uciążliwe. Ruch dla pieszych na przełaj dość trudny z powodu rzeźby terenu, licznych mokradeł oraz gęstego podszycia.

Lasy w dorzeczu rzeki WIEPRZA i GRABOWA w rejonie na wschód od szosy MIASTKO-SŁUPSK, na południe od m. BARCINO, na północ od m. SŁAWNO oraz m. POLANÓW, posiadają drzewostan mieszany, gęsto podszyty. Poza tym na wybrzeżu występują lasy przeważnie iglaste, bez podszycia, niejednolite co do zwarcia, na ogół zaniedbane. Wewnątrz znajdują się polany i duże połacie pól uprawnych. Grunt piaszczysto-gliniasty, miejscami czysto gliniasty z licznymi bagnistymi smugami, podmokłymi dolinami i zabagnionymi kotlinami. Teren mocno pagórkowaty, pocięty z licznymi strumykami, wąwozami i parowami. Sieć drożna - bita, na ogół dość gęsta, zwłaszcza w kierunku południowym. Drogi leśne przeważnie gliniaste i źle utrzymane, w czasie roztopów bardzo uciążliwe. Przesieki liczne, jednak nieregularne. Ruch na przełaj w zwartym kompleksie leśnym z powodu rzeźby terenu, gęstego podszycia i licznych mokradeł jest trudny nawet dla pieszych.

Lasy w czworoboku miejscowości SIANÓW, BOBOLICE, RESKO, KOŁOBRZEG posiadają drzewostan jednolity, przeważnie iglasty i bez podszycia. W rejonie BIALOGARDU i na południowy-wschód oraz na wschód od KOSZALINA przeważa drzewostan dość gęsto podszyty, mieszany. Grunt na ogół suchy, piaszczysto-gliniasty z licznymi smugami bagnistymi.

Na północny zachód od m. BOBOLICE i wschód od szosy BOBOLICE-KOSZALIN teren przeważnie pagórkowaty. Sieć drożna gęsta i na ogół w dobrym stanie, za wyjątkiem dróg leśnych, które są przeważnie źle utrzymane i z powodu wielkich spadów, podmokłego gruntu lub piasku są trudne do przejazdu.

Lasy w rejonie DĄBIE, GOLENIÓW, GOLCZEWO. Na północ od m. GOLENIÓW przeważa las mieszany z gęstym podszyciem w miejscach podmokłych; na południe od m. GOLENIÓW - las liściasty /buk/, gęsto podszyty. Wiek różny, przeważnie jednak starszy. Zwarcia na ogół pełne. Na wschód od szosy DĄBIE - GOLENIÓW - KAMIEN POMORSKI trafiają się miejscami partie karłowate.

Lasy na zachodnim brzegu ODY i Zalewu Szczecińskiego w pasie Nowe Warpno - Szczecin posiadają drzewostan sosnowy w różnym wieku o pełnym zwarciu z dużą ilością przesiek. Las na ogół przejezdny.

KLIMAT WYBRZEŻA

Temperatura powietrza. Charakterystyczną cechą temperatury w przebiegu rocznym jest stosunkowo chłodniejsza wiosna, a cieplejsza jesień oraz mniejsza amplituda w przebiegu rocznym, dająca łagodniejszą zimę i chłodniejsze lato. Cechy te są następstwem łagodzącego wpływu morza. Średnia dobowa różnica między najwyższą i najniższą temperaturą jest najmniejszą na wybrzeżu i wzrasta w miarę oddalania się od morza. W miesiącach wiosennych średnie dobowe minima temperatury poniżej 0° występują tylko w marcu.

Z roku na rok temperatura jest zmienna i w pewnych latach mogą być wiosny ciepłe, tak jak w innych zimne. Najcieplejszym miesiącem lata jest lipiec. W jesieni najwyższe średnie wartości temperatury występują na wybrzeżu we wrześniu. Dni przymerokowe występują w październiku i mroźne w listopadzie. Zimowych dni bardzo mroźnych jest stosunkowo niedużo: w grudniu średnio 8 dni, w styczniu 12 dni, w lutym 9 dni.

Ciśnienie atmosferyczne. Nadbrzeżne Pomorze leży na przejściu od wyższych ciśnień atmosferycznych nad kontynentem europejskim do ciśnień niskich, występujących na północnym zachodzie. W kwietniu i maju różnice w ciśnieniu są najmniejsze.

Najwyższe wartości ciśnienia atmosferycznego występują w styczniu i wrześniu z tym, że we wschodniej części wybrzeża maksimum wrześniowe jest wyższe. Drugorzędne maksimum występuje w maju. Najniższe wartości ciśnienia występują w marcu. Gradient baryczny na obszarze Bałtyku i jego południowym wybrzeżu jest znacznie większy w zimie, z różnicą ciśnienia 10 mm stąd w tym

okresie są silniejsze wiatry. W lecie gradient baryczny jest znacznie mniejszy z różnicą ciśnienia 3 mm. Szczególnie w miesiącach zimowych przez Bałtyk przesuwają się niższe barometryczne, powodujące pogodę cieplejszą i zmienną.

Wiatry. Na wybrzeżu szczególnie zachodnim przeważają wiatry z kierunków o składowej zachodniej. W części środkowej i wschodniej wybrzeża częstymi są także wiatry kierunków południowych. W różnych porach roku częstotliwość poszczególnych kierunków wiatrów są zmienne. Na częstotliwość poszczególnych wiatrów ma wpływ konfiguracja terenu. W zimie przeważają wiatry z kierunku południowego, południowo-zachodniego, północno-zachodniego i zachodniego.

Na wybrzeżu wieją wiatry z siłą na ogół większą niż w głębi kraju. Większe szybkości wiatru występują jesienią i w zimie, najmniejsze w lecie. Najczęstszymi są szybkości od 2 do 5 m/sek. i od 5 do 20 m/sek z tym, że wiosną i w lecie częstszymi są wiatry o szybkości od 2 do 5 m/sek.

Częste są również wiatry o szybkości 10-15 m/sek, a częstotliwość ich waha się od 10% w lecie oraz kwietniu i maju, do 20% w jesieni i zimie. Wiatry o szybkościach większych niż 15m/sek są notowane tylko w pasie brzegowym i to przede wszystkim jesienią i w zimie.

Burze. Ilość burz zależna jest od czynników które je warunkują. Jeśli w lecie przez obszar wybrzeża przechodzą rozwinięte niższe barometryczne z wyraźnym wykształtowanym frontem chłodnym, wówczas występują burze przesuwające się od zachodu. Burze termiczne, wywołane nagrzaniem powierzchni ziemi występują wówczas, kiedy w lecie panują chłodne wiatry północne. W tym wypadku częstotliwość ich występowania jest większa a rozmieszczenie zależne od konfiguracji terenu a zasięg nieduży. W kwietniu burze zdarzają się średnio jeden raz, zaś w maju 2,5-3 i na zachodnim wybrzeżu 4. W czerwcu burze występują częściej, zaś najczęściej w lipcu około 5 wypadków i niewiele mniej w sierpniu. We wrześniu częstotliwość burz jest mniejsza i wynosi przeciętnie 1 raz.

M g ł y. Najmniejsza ilość mgieł występuje we wschodniej części wybrzeża, a szczególnie w Gdyni - średnio 19 dni. Większe ich ilości występują w zachodniej części wybrzeża i tak: W Świnoujściu - 30 dni, Kołobrzegu - 47 dni, Leba - 70 dni. Ilość mgieł wzrasta na terenach o położeniu kotlinowym i w głębszych dolinach. Na terenach podmokłych i położonych w dolinach i kotlinach, jak też w pobliżu większych jezior, wzrasta także ilość mgieł przyziemnych, których wysokość zasadniczo nie przekracza 2 metrów. Średnio, największa ilość mgieł występuje wczesną wiosną /w marcu/, jak też późną jesienią i na początku zimy. Mniejsza ilość mgieł występuje w lecie, a najmniejsza z początkiem lata i częściowo z początkiem jesieni.

Z a c h m u r z e n i e. Suma dni pochmurnych w roku waha się w granicach od 130,6 w Koszalinie, do 146,4 w Darłowie. Największa średnia ilość dni pochmurnych występuje w grudniu, najmniejsza zaś w końcu wiosny, w lecie i z początkiem jesieni. Suma roczna średniej ilości dni pogodnych wynosi przeciętnie 60 dni.

Opady atmosferyczne. Rozkład opadów jest zależny od wysokości nad poziomem morza oraz od przeważających kierunków wiatru i w sumie na wybrzeżu dochodzi do 600 mm, a w dolinie WISŁY do 500 mm.

Pokrywa śnieżna. Średnia grubość pokrywy śnieżnej na wybrzeżu jest mała i z roku na rok zmienna. Ogólnie średnia grubość warstwy śniegu wynosi 5 - 10 cm i średni czas trwania 40-50 dni w ciągu roku.

KOMUNIKACJA NA WYBRZEŻU

K o l e j e. Przelotowość linii kolejowych jest na ogół mała, ze względu na słabą nawierzchnię i zły stan mostów oraz małą przepustowość węzłów bez objazdów. Sieć dróg kolejowych o kierunku wschód-zachód jest przeciętnej przelotowości od 26 do 60 pociągów na dobę. Linie kolejowe kierunku południe-północ oraz łączące oba te kierunki są przeważnie jednokierunkowe o przelotowości od 15 do 30 pociągów na dobę.

D r o g i k o ł o w e. Na przybrzeżnym Pomorzu sieć dróg kołowych jest dość gęsta o nawierzchni twardej dobrze utrzymanej. Drogi państwowe jedno i dwukierunkowe posiadają nawierzchnię twardą przeważnie typu średniego i lekkiego. Sieć dróg stanowiąca dalekobieżne ciągi posiada jezdnie o szerokości ponad

5 m, w koronie 7-10 m przeważnie bitumiczne /asfaltowe/, odcinkami pokryte kostką, spajane cementem, w bardzo dobrym i dobrym stanie.

Drogi mniejszego znaczenia mają szerokość 3,5 - 5 m o nawierzchni asfaltowej, brukowej i tłuczniowej.

Drogi państwowe o jezdni 3-4 m szerokości posiadają nawierzchnię najczęściej asfaltową, brukową i tłuczeniową na ogół dobrze utrzymaną. Drogi wiejskie szerokości 3,5-4 m, często z rowami przydrożnymi i zadrzewieniem bocznym przeważnie wzmocnione żwirem, żużlem lub brukowane.

Drogi gruntowe o szerokości 3,5 - 4 m często z rowami przydrożnymi, na ogół w złym stanie, a ich wartość użytkowa zależna od rodzaju gruntu i pory roku.

Drogi polne szerokości 1,5 - 2,5 m, często wąskie są trudne dla ruchu i w zasadzie niemożliwe dla wszelkiego ruchu w okresie roztopów.

Drogi wodne śródlądowe. Opisany obszar obejmuje odcinki szlaków żeglugowych WISŁY i ODRY. Pozostałe rzeki poza odcinkami ujściowymi nadają się tylko do spływu. Na ODRZE i WIŚLE żegluga możliwa jest od 1 kwietnia do 5 grudnia i wtedy ruch jest intensywny. Istnieje poza tym śródlądowy szlak żeglugowy między ZALEWEM WIŚLANYM i ELBLĄGIEM a GDAŃSKIEM. Na tych szlakach wodnych mogą kursować statki których wymiary nie przekraczają: w długości - 45 m, szerokości - 8 m i zanurzeniu 1,9 m.

O S I E D L A

W pasie nadmorskim leżą duże miasta wojewódzkie i główne porty oraz duża ilość mniejszych miast i miasteczek. Wszelkie zabudowania są murowane, skanalizowane i zelektryfikowane z wodą pitną z wodociągów.

Osiedla wiejskie na opisanym obszerze mają albo formę podłużną, czy kolistą, względnie rozproszoną. Zdarzają się również zagrody samotne. Domy mieszkalne i budynki gospodarcze z zasady murowane. Oświetlenie prawie wszędzie elektryczne, dojazdy do większych osiedli zwartych - bite, do małych i samotnych gruntowe. Osiedla są zadrzewione i posiadają wystarczające ilości wody.

OPERACYJNO-GEOGRAFICZNA OCENA WYBRZEŻA PRL W ASPEKCIE

ORGANIZACJI OBRONY

Warunki morskie, a szczególnie terenowe naszego wybrzeża w poważnej mierze wpływają na skuteczność i organizację obrony tym bardziej, że teren wybrzeża nie wszędzie jest dogodny do desantowania i prowadzenia działań bojowych. Istnieją odcinki wybrzeża posiadające na zapleczu rozlewne jeziora, tereny bagniste i podmokłe, które w znacznym stopniu utrudniają, a nawet uniemożliwiają użycie wojsk zmechanizowanych lub zmotoryzowanych. Okoliczność taka zmusza przeciwnika do koncentracji działań na określonych kierunkach. Jest więc prawdopodobnym, że będzie on wybierał jako główne rejony lądowania takie odcinki wybrzeża, które zapewniają mu odpowiednie warunki rozwijania dalszych działań na lądzie. Powyższe znaczenie wpływa na organizację obrony oraz pozwala skupić potrzebne siły na najbardziej zagrożonych odcinkach, stwarzając korzystne przesłanki dla rozbicia przeciwnika nawet przy niekorzystnym stosunku siły.

Wpływ warunków fizyczno-geograficznych na możliwości wysadzenia przez nieprzyjaciela desantu morskiego i powietrznego na nasze wybrzeże przedstawia się następująco:

ZATOKA GDAŃSKA I PUCKA

Odcinek: Sztutowo - Westerplatte /36 km/ posiada brzeg piaszczysty, niski o charakterze wydmywnym położony na plażę szeroką 30-120 m. Teren przybrzeżny porośnięty jest lasem sosnowym. Na zapleczu tego odcinka położone są Żuławy, gdzie teren w głębi lądu jest bardzo płaski, nizinny /na znacznym obszarze nawet depresyjny/ i bagnisty, przeciętany siecią dróg, odnogami rz. Wisły oraz mnóstwem kanałów żeglugowych i odwadniających, wybitnie utrudniający działania wojsk pancernych i zmechanizowanych nieprzyjaciela. Linia brzegowa posiada dogodne warunki do organizacji obrony przeciwdesantowej. Wzdłuż brzegu ciągnie się łańcuch pagórków, pozwalających zorganizować kilkuwarstwowy ogień bezpośredni na lustro wody oraz dobrą i głęboką obserwację morza. Obronę w głębi lądu w dużym stopniu ułatwiają naturalne warunki terenowe.

Wysadzenie na tym odcinku nawet taktycznego desantu morskiego wydaje się być nieprawdopodobne. Może być wysadzony tutaj desant jedynie o charakterze dywersyjnym.

Odcinek: Westerplatte - Oksywie /24 km/, posiada brzeg morski o różnorodnym ukształtowaniu. Między Nowym Portem a Sopotem / na odcinku 6 km / brzeg jest płaski i dogodny do wysadzenia desantu. Od m. Sopot do Gdyni brzeg jest stromy i górzysty, plaża wąska i miejscami kamienista. Na południe od Gdyni brzeg wznosi się i tworzy wyniosłość zw. Kamienną Górą wysokości do 52 m, będącą północną krawędzią Kępy Redłowskiej. U podstawy Kamiennej Góry istniejący brzeg klifowy jest zabezpieczony przed działaniem fal, betonowym falochronem, za którym rozciąga się bulwar długości około 1000 m. Dalej na południe wysokość Kępy Redłowskiej wzrasta i na wysokości Redłowa, sięga 91 m n.p.m. Całość jest wysokim, mało dostępnym do desantowania wzniesieniem /ze stromymi urwiskami od strony morza/, zapewniającym głęboką obserwację Zatoki. Wysadzenie desantu na tym odcinku, za wyjątkiem odcinka: Nowy Port Sopot, jest trudne. Warunki maskowania są dobre, szczególnie w rejonie portu Gdynia.

Odcinek: Oksywie - Puck /28 km/ posiada brzeg o różnym ukształtowaniu. W okolicy Cypla Oksywskiego wzdłuż brzegu ciągnie się sztuczny wał ochronny o długości około 600 m, zbudowany z dużych głazów i obetonowany. W pobliżu m. Mechalinki brzeg staje się niższy a od m. Mechalinki do m. Osłonne jest jednostajnie niski, pokryty moczarami i torfowiskami / dolina rzeki Redy /. Na północno- zachód od zalesionego Cypla Rzucewskiego aż do m. Puck brzeg jest urwisty / skarpa wysokości do 10 m/ gdzie plaży prawie nie ma. Teren przylegający do brzegu jest pocięty, miejscami podmokły, otwarty. Większość terenu poza szosą i linią kolejową Gdynia-Wejherowo jest zalesiona. Czynniki geograficzne czynią ten odcinek trudnym do desantowania i działań desantu, a bardzo dogodnym do obrony.

Odcinek: Puck - Wielka Wieś / 10 km /. Na północ od m. Puck brzeg jest bardzo niski / 0,2 m n.p.m./, zabagniony, porośnięty szuwarami /puckie błota/, posiada dużo moczarów i torfowisk. Od krawędzi Kępy Swarzewskiej brzeg staje się stromy i wysoki 12 - 16 m n.p.m. Płytko woda i teren utrudniają wysadzenie i działanie desantu. Warunki do obrony dobre.

Półwysep Hel wcinający się głęboko w morze jest łańcuchem wydm i pagórków piaszczystych porośniętych lasem iglastym. Utrudnia działania okrętów nieprzyjaciela na wodach zatoki Gdańskiej i ułatwia wszystkie rodzaje obrony. Jest on także stosunkowo trudny do desantowania. Z powodu małej pojemności raczej nie nadaje się do działań desantu taktycznego. Może on być obiektem desantu o znaczeniu dywersyjnym, w celu zniszczenia obiektów Marynarki Wojennej. W południowo-wschodniej części półwyspu były przed laty rozbudowane batalionowe-/kompanijne/ rejonu umocnione przeznaczone do obrony zaplecza Marynarki Wojennej w porcie Hel i baterii stałej. Te rejonu umocnione, aczkolwiek są obecnie nie wykorzystane, mogą być w razie potrzeby użyte do organizacji obrony portu oraz znajdujących się na tym terenie baterii artylerii stałej.

Wymienione wyżej odcinki wybrzeża stanowią brzegi zatok Gdańskiej i Puckiej, nad którymi położone jest Trójmiasto - najważniejszy ośrodek portowy i przemysłowy na całym wybrzeżu polskim. W rejonie Zatoki Gdańskiej znajdują się dwa wielkie porty handlowe Gdańsk i Gdynia oraz port Hel i Władysławowo.

Porty Gdynia i Gdańsk mają duże znaczenie jako porty zapewniające wszechstronne zabezpieczenie bazowania sił Marynarki Wojennej. Porty Hel i Władysławowo można traktować jako wysunięte punkty bazowania sił w rejonie Zatoki Gdańskiej.

W rejonie tym jest rozwinięta sieć lotnisk stałych i terenu sprzyjającego rozbudowie lądowisk, co pozwala na dyslokację odpowiedniej ilości sił lotniczych.

Obrona przeciwdesantowa kompleksu portowego posiada sprzyjające warunki, ze względu na charakter wybrzeża. Mierzeja Wiślana, delta Wisły, rejon Pucka i Półwysep Hel są mało prawdopodobnymi odcinkami wysadzenia desantu ze względu na trudności w lądowaniu i rozwinięciu dalszego natarcia. Rejon m. Puck jest niedostępny ze względu na małą głębokość morza. Odcinki Orłowo - Gdynia, Oksywie - Babi Dół i Rozewie - Jastrzębia Góra są trudno dostępne dla desantowania ze względu na kalifowy brzeg.

Ogólnie można przyjąć, że teren Trójmiasta jest nieodpowiedni do bezpośredniego wysadzenia desantu o charakterze operacyjnym. Do wysadzenia desantu o znaczeniu lokalnym w celu opanowania /zajęcia/ portów przeciwnik może ewentualnie wykorzystać rejon

dogodny do desantowania, na odcinku: Port Gdańsk, miasto Sopot, wyl. Sępie wzgórze /odcinek do 9 km/, gdzie środki desantowo - szturmowe mogą podchodzić blisko do brzegu i umożliwić wojskom wylądowanie na wygodną plażę.

Na odcinku: Sępie Wzgórze, port i miasto Gdynia, Oksywie wyl. Cypel Rewski, gdzie pagórkowaty teren dominuje nad morzem i jest dogodny do obrony przed desantami nieprzyjaciela, można zorganizować kilkuwarstwowy ogień na lusto wody. Kalifowy brzeg w rejonie Orłowo, Kamienna Góra /skarpa urwiska sięga wysokości 25 m/ i zabudowania miejskie stwarzają poważną przeszkodę dla ruchu sprzętu bojowego nieprzyjaciela, który ewentualnie zdołałby przerwać się przez zaporę ogniową i wylądować na brzeg. W urwistym brzegu można rozbudować schrony bojowe metodą podkopów w postaci tuneli odpornych nawet na uderzenia jądrowe małego lub średniego kalibru. Na całym odcinku w głębi lądu, na zachód i południowy zachód od Gdańska i Gdyni, teren jest pagórkowaty, o wyraźnej rzeźbie terenu i mocno zalesiony. Rozciąga się tu łańcuch wzgórz dochodzący do 150 m n.p.m., z dużą ilością urwisk i spadzistych stoków. Stwarzają one dogodne warunki do organizacji rubieży obronnych. Pozwalają także skrycie romieścić na 50 artylerię do ognia pośredniego.

Reasumując powyższe można powiedzieć, że warunki terenowe zasadniczego odcinka naszego wybrzeża - brzegu Zatoki Gdańskiej i Puckiej ułatwiają organizację obrony. Teren ten sprzyja lokalizacji działań desantu i organizacji aktywnego przeciwdziałania.

ŚRODKOWY PAS WYBRZEŻA

Odcinek Władysławowo -- Jastrzębia Góra /10 km/ od nasady półwyspu Helskiego i dalej 2-3 km na zachód posiada brzeg na ogół urwisty za wyjątkiem rejonu Władysławowa /około 500 m/ gdzie jest niski i łagodny. W głębi wybrzeża teren na tym odcinku jest nie zalesiony i płaski. Są na nim rozrzucone liczne zabudowania osiedli, połączonych ze sobą drogami, Dalej, w kierunku zachodnim brzeg jest urwisty, a jego wysokość wzrasta stopniowo i osiąga największą wysokość /68 m n.p.m./ w rejonie Jastrzębiej Góry. Stwarza to dogodne warunki do głębokiej obserwacji lustra wody. Kalifowy brzeg za wąskim pasem plaży jest bardzo urwisty, nie

zalesiony i w kilku miejscach pocięty wąwozami. Tylko w rejonie m. Rozewie i Jastrzębia Góra występują nieduże zalesienia. W głębi lądu rozrzucone są osiedla, teren jest płaski i otwarty, nie zapewniający należytego maskowania i dogodny do desantu śmigłowcowego. Linia brzegowa stwarza naturalne przeszkody do wyjścia sprzętu bojowego na brzeg, ułatwia wykonanie zapór minowych, zawałów i w dużym stopniu utrudnia wysadzenie nawet taktycznego desantu morskiego. Natomiast teren położony w głębi lądu sprzyja wysadzaniu desantów śmigłowcowych i spadochronowych oraz działaniom wszystkich rodzajów wojsk.

Odcinek: /wył./ Jastrzębia Góra - Karwińskie Błoto -

Dębek /16 km/ posiada brzeg na ogół stromy, zalesiony i jednostajny /wysokość przeciętnie do 16 -20m/. Wysokość maleje w kierunku zachodnim. W rejonie Karwińskie Błota brzeg jest niski i otwarty. Przed brzegiem w stronę morza rozciąga się stosunkowo wąska /15-20/m piaszczysta plaża. W głębi lądu za pasem zarośli lub lasu rozpościerają się pola uprawne, bagna, małe jeziora, strumyki i rowy odwadniające. Teren ten jest na ogół otwarty, trudno dostępny dla pieszych nawet w okresie letnim, szczególnie na obszarach bagien w rejonie Karwińskie Błota /na północ od jeziora Żarnowieckiego/. Jednoski zmechanizowane mogą poruszać się jedynie drogą, która przebiega wzdłuż wybrzeża. Cały odcinek jest mało dostępny do wysadzenia i działań desantu, natomiast dogodny do organizacji obrony. Warunki obserwacji w głąb morza i wzdłuż wybrzeża oraz warunki maskowania obrony są dobre.

Reasumując powyższe można stwierdzić, że odcinek Władysławowo - Jastrzębia Góra - Karwińskie Błota - o długości 24 km jest trudny do wykonania desantu nawet o znaczeniu taktycznym. Warunki terenowe, a szczególnie pagórki w głębi lądu wznoszące się do ponad 100m n.p.m. /wzg. 107,8 zach. Karlików i 119,7 zach. jez. Dobre i wzg. 120,8 pld. Machowo/ w znacznym stopniu ułatwiają organizację obrony tego odcinka wybrzeża.

Ukształtowanie brzegu stwarza dogodne warunki do organizacji obrony przeciw technicznym środkom pływającym, a wysoka skarpa w rejonie Jastrzębia Góra może być łatwo przekształcona w niedostępną przeszkodę. W urwiskach i skarpach można budować schrony bojowe typu tuneli i odporne nawet na falę uderzeniową powietrznego wybuchu jądrowego. Teren stwarza dobre warunki do organizacji pełnego systemu dobrych i umocnionych PO oraz do

rozmieszczenia na SO artylerii do ognia bezpośredniego. Ze wzgórz romieszczonych w głębi lądu można prowadzić z dział kilkuwarstwowy skuteczny ogień na wprost oraz zapewnić sobie głęboką obserwację lustra wody. Stopniowe wzrastanie wysokości wzgórz /od 16 do 119,7 m n.p.m./ od brzegu na głębokość do 10-12 km pozwala wspierać pozycje przednie ogniem broni ciężkiej i wszystkich rodzajów artylerii.

Uwzględniając warunki terenowe można stwierdzić, że ten odcinek wybrzeża stwarza warunki łatwe do organizacji wyodrębnionego pod względem taktycznym rejonu obrony, osłaniającego od północy kierunek na porty Gdynię i Gdańsk. Obrona tego kierunku /odcinka/ będzie ponadto ułatwiona na skutek tego, że na głębokości 22-23 km od wybrzeża nacierający napotka trudną do pokonania, poważną przeszkodę terenową: bagnistą dolinę rzeki Reda i Mostowe Błota. Rubież ta z kolei ułatwi organizację następnej trwałej pozycji obronnej.

Odcinek wybrzeża: Białagóra /jeź. Żarnowieckie/- Rowy /o długości około 71 km/ posiada brzeg ukształtowany przez piaszczyste wydmy, przeważnie zalesione. Najwyższe wydmy /około 42 m wysokości/ znajdują się na odcinku Białagóra - Leba oraz na wschód od m. Rowy. Teren w głębi lądu poza linią brzegową jest na ogół zalesiony, zabagniony, pocięty licznymi rzeczkami. Posiada znaczną ilość jezior, a w tym trzy duże: Żarnowieckie, Lebskie i Gardno - trudne do pokonania. Między jeziorami ciągną się zalesione grzbiety pagórków o przeciętnej wysokości 20,3 do 45 m n.p.m./w rejonie Smoldzino/. Drożnia jest słabo rozwinięta. Przeważają drogi polne i leśne, bardzo trudne do przebycia wiosną i w jesieni. Latem w okresie suchym mogą tu poruszać się pojazdy kołowe.

Na odcinku Białagóra - Leba ciągnie się wydmy wał ochronny, miejscami jednolity, a na niektórych odcinkach rozszerzający się, tworząc kilka niewysokich równoległych wałów. Na wschód od Leby za piaszczystą plażą wał wydmy podnosi się na wysokości 4-5 m, za nim ciągnie się kilka innych wałów, których wysokość stopniowo wzrasta do 10 m. Wszystkie wały wydmy na ogół porośnięte są trawą, z tym, że dalej od brzegu w głębi lądu rozciągają się wydmy porośnięte lasem sosnowym.

kołowym utrudnia brak odpowiednich dróg i piaszczyste podłoże terenu nadbrzeżnego.

Odcinek: Dębina - Ustka - Jarosławiec - Mielno /78 km/ posiada brzeg o charakterze wydmowym. Zarys linii brzegowej i jej charakter jest niejednostajny. Brzeg od miejscowości Dębina /wzg.32,2/ do m. Ustka w zasadzie jest urwisty i stromy: tworzy go przeważnie gliniasta skarpa o wysokości 10-20 m, posiadająca spadek do 70°. Dalej na zachód od m. Ustka brzeg przechodzi w wydmy piaszczyste. Plaża staje się coraz szersza i dochodzi miejscami do 60-70 m. Cały brzeg jest zalesiony starym lasem, sięgającym do 1 km w głąb lądu, a na niektórych odcinkach i więcej. Od m. Wicko Morskie do m. Jarosławiec, za plażą wznosi się wał wydmy o wysokości 2,3 do 3 m. W rejonie m. Jarosławiec wał tworzy urwistą skarę /10 m wysokości, porośniętą krzakami. Dalej na zachód na przeciw jeziora Kopań brzeg przechodzi w wąską piaszczystą mierzeję szerokości 300 - 400 m. Wydmy i wzgórza w pasie przybrzeżnym o szerokości 1 km wznoszą się do 10-30 m n.p.m. Dalej na zachód w rejonie jez. Bukowo brzeg przechodzi w wąską piaszczystą mierzeję /szerokości 200 - 300 m/ oddzielająca jezioro od morza na odcinku długości 8,5 km. Jeszcze dalej na zachód za bagnistym przesmykiem szerokości 2,5 km rozciąga się na odcinku około 10 km jez. Jamno, oddzielone od morza wąską /500-800 m/ mierzeją, na której znajduje się zespół budynków koszarowych i miejscowość Unieście. Na południe w głębi lądu na całej szerokości odcinka teren posiada urozmaiconą rzeźbę i pokryty jest gęstą siecią dróg z węzłami w Słupsku, Koszalinie i Darłowie.

Linia brzegowa na omawianym odcinku nie stanowi poważnej przeszkody dla desantowania wojsk nieprzyjaciela. Przyległy teren na południe z rozwiniętą siecią dróg stwarza dogodne warunki do rozwijania działań w głąb lądu. Teren szczególnie sprzyja wysadzeniu desantu morskiego w rejonie m. Ustka z kierunkiem działania na m. Słupsk i w rejonie m. Mielno z kierunkiem działania na m. Koszalin. Dobre drogi pozwalają na użycie czołgów i pojazdów mechanicznych.

Na tym odcinku wybrzeża znajdują się porty Ustka i Darłowo, rozmieszczone w środkowej części całości naszego wybrzeża. Odcinek ten może posiadać duże znaczenie / połowa drogi między Gdynią a Świnoujściem/ w systemie obrony przeciwdesantowej wybrzeża. Ze względu na swoje położenie i posiadane warunki

porty służyć mogą jako punkty manewrowego bazowania dla małych okrętów.

Prawie całe wybrzeże tego odcinka, za wyjątkiem rejonów jezior: Kopań, Bukowo i Jamno / łącznie około 25 km/, jest dostępne do lądowania desantu. Co prawda nadbrzeżne wzgórza, porośnięte lasem /szczególnie na wschód od m. Ustka/ utrudniają w pewnym stopniu dalsze działania wojsk zmecchanizowanych desantu, ale mogą sprzyjać przenikaniu piechoty nieprzyjaciela przez ugrupowania obronne naszych wojsk. Opanowanie przez nieprzyjaciela tych wzniesień nadbrzeżnych może doprowadzić do tego, że uzyska on panowanie nad terenem położonym do 5-7 km w głąb lądu.

Porty Ustka i Darłowo mogą być wykorzystane jako punkty wylądowania desantu, ponieważ rozmiary i głębokości ich pozwalają na jednoczesne wylądowanie w każdym z nich wojsk z okrętów desantowych i transportowców o tonażu do 1000 BRT.

Analizując powyższe czynniki można wyciągnąć wniosek, że rejon ten ze względu na swoją specyfikę może być jednym z odcinków prawdopodobnego kombinowanego lądowania desantu morskiego nieprzyjaciela. Opanowanie rejonu m. Ustki wyprowadza nieprzyjaciela bezpośrednio na kierunek m. Słupsk, w którym znajduje się węzeł dróg, garnizon wojsk lądowych i lotniczych oraz duże lotnisko dostosowane do lądowania samolotów wszystkich typów. Z rejonu m. Słupsk otwierają się możliwości działania we wszystkich kierunkach. Oprócz tego w rejonie m. Wicko Morskie znajduje się stale lotnisko dostosowane do lądowania samolotów tłokowych i śmigłowców wszystkich klas, a ponadto na południe od m. Ustka teren pozwala na urządzenie dodatkowych lądowisk dla śmigłowców. Znaczenie tego rejonu wzrasta ze względu na możliwości urządzenia lotnisk typu polowego /lądowisk/ w rejonach: Snałowe i Osieki Koszalińskie. Pojemność lotnisk stałych i lądowisk /lotnisk polowych/ stwarza możliwości jednorazowego lądowania na tyłach wojsk broniących dany odcinek wybrzeża, desantu powietrznego /śmigłowcowego/ w sile do brygady.

Biorąc pod uwagę ukształtowanie brzegu i terenu w głębi wybrzeża oraz znaczenie operacyjne omawianego odcinka można wnioskować, że do jego obrony należy użyć nie mniej ja jednego ogólnowojskowego związku taktycznego. Główny wysiłek obrony wskazanym jest skupić na kierunku m. Ustka - Słupsk.

Odcinek: Mielno - Paprotne - Kołobrzeg /34 km/ posiada regularną linię brzegową z plażą o szerokości 15-30 m, poza którą na całej długości odcinka rozciąga się naturalny wał wydmy /wzgórza/ o wysokości 3-5 m, w niektórych miejscach stromy od strony morza i częściowo porośnięty lasem. Na zachód od m. Chłopy do m. Paprotne poza niewysokim wałem linia brzegowa jest płaska i otwarta, ułatwiająca wysadzenie desantu i trudna do obrony.

W rejonie m. Ustronie Morskie brzeg jest regularny z urwistą skarpią o wysokości 6-10m. W kierunku zachodnim skarpa obniża się do 5 m. Na małym odcinku w rejonie zachód m. Ustronie Morskie teren jest zalesiony, dalej jest płaski i otwarty, zabagniony tylko w dolinach rzeczek. Dopiero w rejonie m. Kołobrzeg pokrycie terenu i zabagnienie stopniowo wzrasta.

Ogólnie linia brzegowa i najbliższy teren tego odcinka stwarzają dogodne warunki do lądowania desantu z morza i powietrza. Dogodny teren i gęsta sieć dobrych dróg bitych umożliwia nieprzyjacielowi w razie wylądowania użycie czołgów i pojazdów mechanicznych i szybkie rozprzestrzenienie się w głąb lądu,

Odcinek: Kołobrzeg - Mrzeżyno / 18 km/ posiada uregulowany brzeg, gdzie szeroka plaża /około 20 m/ przechodzi łagodnie w wydmy piaszczyste, które tworzą liczne wzgórza o wysokości nieprzekraczającej 10 m. Wał piaszczysty posiadający szerokość 10-15 m i wysokość 5-12 m, zapewnia dobrą obserwację na lustro wody. Linia brzegowa pokryta jest lasami, pocięta rzeczkami i kanałami. Tuż za wąskim pasem linii brzegowej teren w głąb lądu znacznie obniża się, jest zabagniony, pocięty i trudno dostępny nawet w okresie letnim. Bagna są niemożliwe do przebycia w okresie wiosny i jesieni nawet dla pieszych, a dla pojazdów mechanicznych przez cały rok.

W części zachodniej odcinka znajduje się duże jezioro Besko połączone z morzem. Na mierzei dzielącej jezioro od morza znajduje się zespół koszarowy i przebiega szosa betonowa o szerokości 8-10 m.

Aczkolwiek linia brzegowa na całym odcinku nie stanowi przeszkody dla wysadzenia desantu, jednak teren położony w głębi całkowicie uniemożliwia działania desantu i prowadzenie działań

zaczepnych oraz rozprzestrzenienie się w głąb lądu. Warunki terenowe pozwalają na zorganizowanie obrony przy użyciu niedużych sił.

W ramach dwóch wyżej wymienionych odcinków można wyodrębnić pod względem taktyczno operacyjnym odcinek Mielno-Kołobrzeg-Grzybowo o szerokości do 40 km. W zachodniej części tego odcinka położony jest port Kołobrzeg, dostępny dla okrętów desantowych wszystkich klas. Biorąc^{to} pod uwagę oraz bardzo dogodne warunki terenowo-morskie, można stwierdzić, że z całego naszego wybrzeża odcinek ten i odcinek w rejonie Ustki są najbardziej dogodnymi do lądowania i działania kombinowanego desantu operacyjnego nieprzyjaciela. Pojemność terenu pozwala aby w pierwszym rzucie mogły być desantowane wojska w sile do dwóch dywizji. W związku z tym, wskazanym jest szczegółowo omówić warunki organizacji obrony i wykorzystania również portu Kołobrzeg / położonego przy ujściu rz. Parsęty/ dla celów wojennych.

Port Kołobrzeg posiada dużą ilość zbiorników paliw płynnych i magazynów, może służyć do bazowania małych okrętów. Ze względu na swoje położenie posiada on duże znaczenie operacyjne tak dla obrony przeciwdesantowej wybrzeża, jak i utrzymania komunikacji / w interesach Frontu Nadmorskiego/ na akwenie południowego Bałtyku.

Należy podkreślić, że naturalne warunki w rejonie portu nie sprzyjają organizacji jego obrony. Port położony jest nad otwartym morzem, nie ma osłoniętej redy. Na podejściu do portu ~~do portu~~ działać mogą okręty przeciwnika. Niski brzeg ogranicza zasięg obserwacji celów nawodnych. Nie ma naturalnych warunków maskowania.

Obronę przeciwlotniczą portu ogranicza ukształtowanie linii brzegowej, która nie pozwala na wysunięcie środków rozpoznawczych i w znacznym stopniu utrudnia osłonę morskiego sektora ogiem artylerii przeciwlotniczej.

Warunki naturalne dla organizacji obrony przeciwdesantowej są niesprzyjające. Prawie całe wybrzeże w rejonie portu jest dostępne do lądowania desantu. Teren położony w głębi lądu oraz dobrze rozwinięta sieć dróg bitych sprzyja działaniu środków pancernych nieprzyjaciela na całej szerokości odcinka.

Nieliczne rejony podmokłe, nie stanowią przeszkody dla działań czołgów. Wyjątek mogą stanowić niektóre bagna nadbrzeżne, a szczególnie zabagnione odcinki wybrzeża w rejonach: lotniska BAGICZ / 6 km wsch. Kołobrzeg/ oraz na zachód od m. Kołobrzeg i na płd. od miasta w korycie rzeki Parsęta. Rozmiary portu pozwalają na wylądowanie w nim wzmocnionego pułku piechoty z okrętów desantowych i małych transportowców. Wzdłuż brzegu ciągnie się wąski pas wydm i wniesień lub sztucznie usypane wały ochronne o wysokości od 5 do 13 m n.p.m. tworząc jakby jednolity wał ochronny, górujący nad terenem położonym w głębi lądu, który w zasadzie jest płaski i otwarty.

W rejonie m. Kołobrzeg, na wschód i na zachód od miasta, rozbudowane były w swoim czasie batalinowe rejony umocnione. Bez względu na ich stan zakonserwowania mogą one w pewnym stopniu ułatwić organizację obrony podejść do miasta i portu od wschodu i zachodu. Od południa miasto i port trudne są do zdobycia z powodu przeszkody naturalnej w postaci podmokłego terenu.

Uwzględniając znaczenie omawianego odcinka oraz ukształtowanie linii brzegowej i terenu położonego w głębi wybrzeża można przyjąć, że do jego obrony wskazanym jest użycie co najmniej jednej wzmocnionej dywizji zmechanizowanej. Pozwoli to na zorganizowanie w miarę silnej obrony na odcinku wybrzeża długości około 30 km, przy skupieniu głównego wysiłku obrony na kierunku: m. Kołobrzeg - Białogard, a pomocniczego na kierunku: Mielno - Koszalin.

Odcinek: Mrzeżyno - Niechorze /14 km/ posiada linię brzegową składającą się z szerokiej 30-40 m plaży, poza którą znajduje się wał wydmy szerokości 50 m i wysokości 5 m, a dalej płaski na ogół teren, który miejscami wznosi się i posiada szereg wydmych wzgórz o wysokości 35-39m, szczególnie w rejonie poligonu Mrzeżyno. Brzeg i przyległy teren w całości są zalesione starym lasem, który miejscami jest przerzedzony. Na terenie poligonu Mrzeżyno jest rozwinięta sieć dróg oraz kompleks koszarowy, poza którym nie ma osiedli w bezpośredniej bliskości. Na południe od nadbrzeżnych wzgórz teren jest mocno zabagniony, pocięty korytem rzeki Rega, przy ujściu szerokiej do 80 m i trudnej do pokonania oraz dużą ilością strumyków.

Odcinek ten w zasadzie nie nadaje się do desantowania. Linia brzegowa i teren utrudniają lądowanie od strony morza. Rozwijanie się desantu jest bardzo uciążliwe. Niemogą być użyte czołgi ani żadne inne środki o trakcji mechanicznej. Teren zapewnia dobre warunki obrony, obserwacji i maskowania. Prowadzenie ognia na lustro wody jest niemożliwe tylko z 50 położonych bezpośrednio na brzegu. Obrona w głębi lądu może być znacznie ułatwiona z powodu dużych obszarów podmokłych, szczególnie w dolnym biegu rzeki Rega oraz gęstego lasu na wydmach w rejonie poligonu Mrzeżyno.

Odcinek: Niechorze - Trzesacz /7 km/ posiada brzeg urwisty i stromy wysokości do 18-20 m. Przed wysokim brzegiem ciągnie się pas plaży o szerokości 30-50 m. Na zachód od m. Niechorze znajduje się wysoki sztuczny wał szerokości 10-30 m i wysokości 7 m, usypany z lotnego piasku. Teren w pasie przybrzeżnym na ogół jest zalesiony, ale w wielu miejscach otwarty z dobrze rozwiniętą drożnią. Linia brzegowa stwarza poważne przeszkody do lądowania i działań desantu. Warunki obserwacji dobre, maskowanie - słabe.

Odcinek: Trzesacz - Dziwnów /13 km/ posiada wąską plażę o szerokości 10 m wzdłuż której ciągnie się wał piaszczysty wysokości do 6-8 m, poza którym znajduje się płaski piaszczysty brzeg, posiadający szereg zalesionych wydm. Na ogół teren jest niski, opada bardziej ku zachodowi, z dużą ilością strumyków i rowów odwadniających. Linia brzegowa w zasadzie nie utrudnia wysadzenia desantu morskiego, jednak przyległy teren nie sprzyja jego rozwijaniu. Warunki obrony, obserwacji i maskowania są dobre.

W granicach wyżej omówionych odcinków na uwagę zasługuje rejon Niechorze - Trzesacz - Pustkowo /około 12 km/, gdzie brzeg i teren położony w głębi lądu sprzyja rozwijaniu i dalszym działaniom desantu nieprzyjaciela na kierunkach: Trzebiatów - Białogard przy współdziałaniu z głównymi siłami desantu działającymi na kierunku Kołobrzeg - Białogard lub Gryfice - Nowogard - Stargard - Kostrzyń z jednoczesnym współdziałaniem z desantem powietrznym nieprzyjaciela działającym w dolnym biegu rz. Odry.

Powyższy rejon może być wykorzystany przez nieprzyjaciela do wysadzenia desantu pomocniczego /w stosunku do sił głównego desantu wysadzonego w rejonie Kołobrzegu/ o charakterze taktycznym, z ograniczonym zadaniem uderzenia w skrzydło wojsk broniących rejonu Kołobrzeg w celu ułatwienia siłom głównym desantu opanowania i poszerzenia zdobytego już w tym rejonie przyczółka.

ZATOKA POMORSKA I ZALEW SZCZECIŃSKI

Odcinek: Dziwnówek - jez. Koprowo /12 km/. Linie brzegową tego odcinka stanowi wąski przesmyk, pokryty niewielkimi wydmiami piaszczystymi, poza którymi rozlewają się wody jeziora Wrzosowskiego, Zalewu Kamieńskiego i jeziora Kaprowo. Brzeg tutaj jest niski, łagodny, zalesiony co ułatwia maskowanie. Jedynie na odcinku Dziwnów - Międzywodzie /4 km/ ciągnie się wał o wysokości 5 - 10 m, trudnodostępny nawet dla pieszych.

Odcinek ten nie nadaje się do desantowania. Pomimo, że linia brzegowa nie utrudnia lądowania desantu od morza, to jednak teren w głębi bardzo utrudnia, a nawet uniemożliwia działanie. Warunki organizacji obrony i obserwacji są dobre.

Odcinek: jez. Koprowo - Międzyzdroje / 16 km/ posiada linię brzegową o charakterze wydmiowym. Brzegi tu są dość wysokie i strome, często urwiste. Przed urwistym brzegiem rozciąga się plaża 15-20 m szerokości. Największe, najbardziej strome i niedostępne od strony morza są wzniesienia w rejonie Międzyzdroje, które ułatwiają organizację kilkuwarstwowego ognia na lustro wody, przy rozmieszczeniu środków ogniowych na zboczach wysokich wzniesień. Teren na południe, w głębi lądu wznosi się do wysokości 100 m n.p.m., zapewniając dobrą obserwację. Cały rejon jest pokryty starym lasem mieszanym o dość gęstym poszyciu, co ułatwia maskowanie. Sieć drogowa jest tu dobrze rozwinięta, lecz korzystanie z dróg jest bardzo utrudnione z powodu gęstych zarośli lub piaszczystego terenu. Ogólnie warunki terenowe czynią odcinek niedostępny dla działań desantu.

Odcinek: Międzyzdroje - Świnoujście /16 km/ posiada brzeg łagodny z szeroką plażą, wzdłuż której ciągnie się średniej wysokości wał wydmy porośnięty trawą i krzakami. W głębi terenu znajdują się niewysokie zalesienia i wzgórza wydmy. Odcinek ten nadaje się do wysadzenia desantu.

Oceniając cały pas morza i teren Zatoki Pomorskiej, wysp Wolin i Uznam oraz Zalewu Szczecińskiego szerokości do 48 km, można założyć, że na ogół warunki terenowe ułatwiają obronę przeciwdesantową tego wybrzeża. Na całym tym obszarze do desantowania nadaje się tylko odcinek wybrzeża położony między m. Międzyzdroje a Świnoujście szerokości około 12 km na terytorium PRL i szerokości około 5 km na zachód od Świnoujścia na terytorium NRD. Na tym odcinku można spodziewać się ewentualnego wysadzenia niedużego desantu o ograniczonym zadaniu opanowania wysp Wolin i Uznam, w celach dywersyjnych lub z zadaniem krótkotrwałego wypadu. W wypadku powodzenia desantu lub zaistniałej konieczności nieprzyjaciel prawdopodobnie będzie dążył do tego, by wypad przekształcił się w długotrwałe opanowanie ważnego pod względem operacyjnym odcinka wybrzeża oraz portów Dziwnów, Świnoujście i Szczecin.

Rejon ten jest dobrze wyposażony, znajdują się tu duże ilości magazynów, duża pojemność zbiorników amunicji i liczne urządzenia przeładunkowe niezbędne do bazowania okrętów. Powyższe powoduje, że rejon ten posiada duże znaczenie operacyjne dla działań na Dłudniowym Bałtyku.

Porty Dziwnów i Świnoujście, położone nad pełnym morzem, mogą być wykorzystane dla bazowania sił Marynarki Wojennej z możliwością bazowania w porcie Świnoujście okrętów do klasy krążownik włącznie, a w porcie Dziwnów małych okrętów. Szczecin, położony w głębi lądu posiada raczej znaczenie portu zaopatrzeniowego i remontowego dla sił bazujących w Świnoujściu.

Należyta obronę przeciwlotniczą rejonu ułatwiają warunki terenowe, rzeźba i pokrycie terenu. Zarys i charakter linii brzegowej ułatwia organizację obserwacji przeciwlotniczej. Sieć istniejących lotnisk stałych i warunki terenowe pozwalają na bazowanie odpowiedniej ilości samolotów zdolnych do osłony przed atakiem lotnictwa nieprzyjaciela.

Obrona przeciwdesantowa tego rejonu posiada doniosłe znaczenie, ponieważ wybrzeże na wschód i zachód od Świnoujścia jest dogodnie do lądowania desantu. Ewentualne lądowanie desantu groziłoby zablokowaniu wyjścia z zalewu i portu Szczecińskiego.

Na całym odcinku ewentualnego lądowania desantu nieprzyjaciela można zapewnić tylko jednowarstwowy ogień na lusto wody, ponieważ działa do ognia bezpośredniego można rozmieszczać tylko na wale ochronnym.

W tym rejonie był rozbudowany batalionowy rejon umocniony, który po przystosowaniu może być użyty do zapewnienia obrony linii brzegowej.

Wnioski: Warunki fizyczno-geograficzne-charakter linii brzegowej, rzeźba terenu, stan i ilość przeszkód terenowych oraz układ sieci drogowej implikują, niejako same, kierunki ewentualnego desantowania i wytyczają możliwy rozwój dalszych działań desantu morskiego na lądzie. W związku z tym można się liczyć, że nieprzyjaciel przy planowaniu i organizacji ewentualnego operacyjnego / taktycznego / desantu morskiego prawdopodobnie będzie brał pod uwagę /skupiał główny wysiłek/ następujące kierunki:

- Ustka, Słupsk z dalszym rozwijaniem działań na Gdańsk lub Szczecinek. Na tym kierunku są dogodne odcinki do lądowania o ogólnej szerokości do 28 km, a w tym: Dębina /wzg.32,2/ - Ustka - Lędowskie Wydny /wzg.40,8/ szerokości 19km, Jarosławiec wsch.brzeg jeziora Kopań szerokości 6 km, zach.brzeg jeziora Kopań - Darłówko szerokości 3 km. Lotnisko w m.Wicko Morskie dogodne jest do lądowania śmigłowców wszystkich klas i małych samolotów transportowych, a lotnisko w m.Słupsk - do lądowania prawie wszystkich typów samolotów bojowych i transportowych. Ponadto w rejonach m.Swołowo i Darłowo są tereny dogodne do urządzenia lotnisk /lądowisk/ polowych /gruntowych/.

Desant morski na tym kierunku może być połączony operacyjnie z działaniem desantu w rejonie Kołobrzeg - Koszalin lub natarciem wojsk lądowych nieprzyjaciela na kierunku nadmorskim: Hamburg, Szczecin, Gdańsk.

Kołobrzeg, Białogard, Piła lub Stargard Szczeciński, gdzie jest bardzo dogodny odcinek lądowania /Mielno-Kołobrzeg-Grzybowo/ szerokości około 35 km. Nad brzegiem jest lotnisko Bagicz dosto-

sowane do lądowania prawie wszystkich typów samolotów bojowych i transportowych, a w rejonach: Sarbinowo, Roby i Włodarka, są tereny dogodne do urządzenia lotnisk /lądowisk/ polowych /gruntowych/.

Desant morski na tym kierunku w połączeniu z desantem powietrznym w rejonie Białogard - Karlino pod względem operacyjnym może być ściśle związany z działaniem zaczepnym wojsk nieprzyjaciela na kierunku nadmorskim.

Trzęsacz, Trzebiatów i Białogard, w celu wysadzenia taktycznego desantu pomocniczego dla zabezpieczenia skrzydła głównego desantu lądującego w rejonie Kołobrzegu;

Trzęsacz, Gryfice, Nowogard, Kostrzyń w celu głębokiego rajdu na połączenie z dużym desantem powietrznym zrzuconym w rejonie dolnego biegu rz. Odry. Ewentualny desant morski działający na tym kierunku będzie wykonywał dwa zasadnicze zadania: wzmocnienie desantu powietrznego jednostkami pancernymi i zmechanizowanymi oraz osłonę desantu powietrznego poprzez oddziaływanie od tyłu na wojska skierowane do jego likwidacji.

NIEKTÓRE PROBLEMY OBRONY WYBRZEŻA I WSPÓLDZIAŁANIA
MARYNARKI WOJENNEJ Z INNYMI RODZAJAMI SIŁ ZBROJNYCH
W CZASIE JEJ REALIZACJI

Morze Bałtyckie stanowi jeden z możliwych kierunków bezpośredniego oddziaływania koalicji NATO na terytorium PRL, a głównie na wybrzeże morskie. Wynika to z faktu, że Polska posiada szeroki dostęp do morza i wybrzeże stanowi jej północną granicę państwową. Wybrzeże PRL jest obszarem najbardziej narażonym na różnorodną penetrację przeciwnika. Wynika to z:

- Latwości dostępu od strony morza dla sił lądowych i powietrznych, jak również sił i środków morskich;

- usytuowania na wybrzeżu lub w jego bezpośrednim sąsiedztwie dużej ilości obiektów o znaczeniu militarnym, gospodarczym i polityczno-administracyjnym;

- konieczność: wykorzystania wybrzeża morskiego do operacyjnego rozwinięcia sił morskich własnych i sojusznicych.

Zagrożenie wybrzeża morskiego PRL jest zjawiskiem ciągłym. Istnieje ono w okresie pokojowym, a potęguje się w okresie zagrożenia i wojny.

W okresie pokoju zagrożenie wybrzeża polega na możliwości penetrowania go z morza i powietrza, przy wykorzystaniu lotnictwa i okrętów wyposażonych w nowoczesny elektroniczny sprzęt rozpoznawczy. Ponadto przy pomocy nawodnych i podwodnych środków transportu morskiego przeciwnik może wysadzać na wybrzeże agentów wywiadu i osoby, mające do wykonania na obszarze PRL określone, wrogie naszemu państwu zadania oraz podejmować tą drogą próby ich ewakuacji.

Zadania ochrony granicy morskiej w czasie pokoju wykonują Wojska Ochrony Pogranicza przy ścisłym współdziałaniu z organami Milicji Obywatelskiej i służby bezpieczeństwa nadmorskich powiatów. W zakresie wymiany informacji oraz udziału w akcjach pościgowych współdziałanie to może obejmować Marynarkę Wojenną i Korpus Obrony Powietrznej Kraju. Ustalony reżim ochrony granicy państwowej w określonych sytuacjach /nasilenie przerwań granicy, próby dokonania wrogich aktów natury politycznej itp./ może okazać się niewystarczającym i może zaistnieć konieczność okresowego zwiększenia szczelności granicy państwowej przy współdziałaniu wyżej wymienionych kontrahentów, a nawet związków taktycznych wojsk operacyjnych.

Rozwój wydarzeń polityczno-militarnych na arenie międzynarodowej może spowodować, że wzmocniona ochrona granicy morskiej okresu pokoju przekształci się w operacyjną obronę wybrzeża morskiego okresu wojny.

W wypadku konfliktu zbrojnego w Europie, zagrożenie wybrzeża morskiego znacznie wzrośnie. W tych warunkach przeciwnik może:

- wykonywać uderzenia z powietrza wszystkimi rodzajami środków rażenia;
- prowadzić na dużą skalę działalność dywersyjną;
- atakować obiekty na wybrzeżu siłami morskimi;
- wysadzać desanty morskie i powietrzne.

Wybrzeże morskie PRL najmniej ze wszystkich regionów państwa może liczyć na wystarczająco wczesne ostrzeżenie o zagrożeniu z powietrza.

Lotnictwo nieprzyjaciela wykorzystując czynnik zaskoczenia może być używane szczególnie efektywnie i zadać najcięższe straty obiektom i siłom rozmieszczonym w pasie wybrzeża.

Obrona powietrzna realizowana przez KOPK winna uwzględniać pełne wykorzystanie sił i środków OPL wojsk lądowych i marynarki wojennej. W tym wypadku działania KOPK winny obejmować:

- prowadzenie rozpoznania powietrznego;
- ostrzeganie o niebezpieczeństwie napadu z powietrza;;
- zwalczanie środków napadu powietrznego przeciwnika;
- osłonę elementów obronnych wybrzeża i baz marynarki wojennej;
- udział w zwalczaniu morskich i powietrznych środków desantowych;
- wsparcie walki związków taktycznych i oddziałów w toku działań przeciwdesantowych.

Obrona przed bronią masowego rażenia na wybrzeżu morskim może być realizowana siłami i środkami powszechnej samoobrony oraz wojsk i obiektów militaryjnych. W tym wypadku istnieje konieczność daleko posuniętej integracji. Integracja winna obejmować:

- system powiadamiania i alarmowania;
- system oceny i analizy skażeń i informowanie zainteresowanych w tym zakresie;
- przedsięwzięcia w zakresie usuwania ^{skutków} uderzeń bronią masowego rażenia.

Wykorzystując środki transportu morskiego i powietrznego przeciwnik może wysadzić na wybrzeże i kierować w głąb lądu grupy dywersyjne do działań na lądzie lub pod wodą oraz większe siły do działań rajdowych.

Obrona przeciwdywersyjna powinna być realizowana siłami WOP, SB, i MO przy współdziałaniu pododdziałów obrony terytorialnej, marynarki wojennej i OPK oraz formacji samoobrony.

Obrona przeciwdywersyjna powinna obejmować:

- rozpoznanie przeciwdywersyjne;
- ochronę i obronę obiektów;
- manewrowe działania przeciwdywersyjne;
- obronę przed dywersją podwodną.

W warunkach wybrzeża morskiego rozpoznanie przeciwdywersyjne winno być prowadzone nie tylko na lądzie ale również na morzu.

Zadania te mogą realizować marynarka wojenna, OPK, WOP przy użyciu środków pływających, rozpoznania radioelektronicznego, obserwacji wzrokowej itp.

Wojska i obiekty militarne powinny zapewnić sobie ochronę i obronę przeciwdywersyjną we własnym zakresie. Pozostałe obiekty mogą być ochraniające przez pododdziały obrony terytorialnej, samoobrony i specjalne oddziały ochronne.

Manewrowe działania przeciwdywersyjne stanowią podstawową formę walki z siłami dywersji przeciwnika. Do tych celów powinny być sformowane specjalne pododdziały o dużej zdolności manewrowej. Powinny one wchodzić w skład sił odwodowych i rozmieszczone na kierunkach najbardziej zagrożonych.

Obrona przed dywersją podwodną powinna zapobiegać działalności podwodnych grup dywersyjnych prowadzonej przeciw okrętom w portach i na redach oraz przeciwko stałym obiektom portowym, stoczniom i budowom hydrotechnicznym.

Szczególnie ważny element obrony wybrzeża stanowi obrona przeciwdesantowa. Mało rozwinięte, stosunkowo niskie i łatwo dostępne południowe wybrzeże Morza Bałtyckiego stwarza dogodne warunki do prowadzenia działań desantowych. Jednak w wielu wypadkach zaplecze linii brzegowej /jeziora, teren bagienny/ zawężają możliwości prowadzenia działań desantowych na większą skalę do kilku kierunków. Pozwala to wyodrębnić kilka odcinków wybrzeża najbardziej zagrożonych desantem przeciwnika np. - Kołobrzeg-Chłopy, jezioro Wicko - jezioro Gardno, Danowice - Biała Góra. Na kierunkach tych można się liczyć z wysadzeniem desantów w skali taktycznej i operacyjnej w ścisłym powiązaniu z siłami lądowymi działającymi na nadmorskim kierunku operacyjnym.

Wprawdzie, jak wynika z oceny przeciwnika, aktualny ilościowy i jakościowy stan sił i środków desantowych państw NATO wydzielonych do działań na Bałtyku nie pozwala na zorganizowanie i przeprowadzenie operacji desantowej w początkowym okresie wojny, ale nie można wykluczyć możliwości przerzutu sił amfibijnych z USA i Wielkiej Brytanii do Norwegii, Danii i NRF i wykorzystania ich w operacji desantowej.

Operacje desantowe będą z zasady działaniami kombinowanymi, a więc połączone z desantami powietrznymi w różnej skali. Działania z morza pozwalają zgrupowaniu lotnictwa transportowego na pozostanie przez dłuższy czas poza zasięgiem obrony powietrznej, co pozwoli uniknąć przeciwnikowi nadmiernych strat jeszcze przed wylądowaniem desantu. Należy się liczyć, że przeciwnik wykorzysta tutaj wszystkie atuty zapewniające mu skuteczne wykorzystanie wojsk powietrzno-desantowych.

W wypadku zaistnienia groźby wysadzenia na wybrzeże PRL desantu morskiego w skali operacyjnej powstanie konieczność organizowania operacji przeciwdesantowej z udziałem sił morskich trzech flot sojuszniczych oraz związków operacyjnych i taktycznych innych rodzajów Sił Zbrojnych PRL.

W obronie przeciwdesantowej będą uczestniczyć:

- wydzielone siły wojsk lądowych;
- wydzielone siły marynarki wojennej;
- wydzielone siły wojsk lotniczych;
- wojska obrony powietrznej kraju.

Obrona przeciwdesantowa obejmuje następujące elementy:

- system rozpoznawania i powiadamiania;
- system zagród minowych na morzu;
- system zapór i przeszkód przeciwdesantowych w wodzie i na plaży;
- system umocnień i fortyfikacji na lądzie;
- system uderzeń jądrowych;
- system ognia pośredniego i na wprost;
- jednolity system kierowania działaniami przeciwdesantowymi.

Chcę zwrócić uwagę tylko na niektóre z tych elementów z racji zaangażowania marynarki wojennej w ich realizacji.

Elementem warunkującym powodzenie obrony przeciwdesantowej jest właściwa organizacja rozpoznania przeciwnika i powiadamiania sił własnych.

Służba dozorewa, pełniona przez okręty marynarki wojennej stanowi ważny element systemu rozpoznania, pozwalający przesunąć granicę wykrycia przeciwnika daleko od morza, z uwagi

jednak na wykonywane zadania, jednostki pełniące służbę dozоровą będą systematycznie niszczone przez przeciwnika. Stąd utrzymywanie służby dozоровej zdala od własnych brzegów będzie wymagać dużego natężenia bojowego sił i środków marynarki wojennej.

Stałą obserwację w przybrzeżnym pasie strefy operacyjnej Marynarki Wojennej prowadzą punkty obserwacji technicznej i wzrokowej marynarki wojennej i WCP.

Ważnym źródłem informacji są dane uzyskiwane z rozpoznania radioelektronicznego. Pozwala ono stosunkowo wcześniej wykryć przeciwnika pod warunkiem emisji przez niego energii elektromagnetycznej.

Lotnictwo rozpoznawcze marynarki wojennej, a w wypadku potrzeby, lotnictwo rozpoznawcze frontowe oraz lotnictwo myśliwskie OPK, użyte w wariantcie rozpoznawczym, stanowią główny środek rozpoznania, przeciwnika. Tylko lotnictwo rozpoznawcze może zapewnić odpowiednio wczesne wykrycie desantu morskiego nieprzyjaciela, jego skład i prawdopodobny kierunek działań. Te informacje pozwolą na celową co do kierunku i liczebności, koncentrację sił obrony przeciwdesantowej.

Poważne zadanie w systemie obrony przeciwdesantowej spełniają zagrody minowe i inżynieryjne zapory przybrzeżne na morzu.

System zagród minowych może w znacznym stopniu utrudnić a nawet uniemożliwić swobodne podejście i rozwinięcie się do lądowania desantu przeciwnika oraz zadać maksymalne straty w jego środkach pływających. Pozycje zagród minowych rozbudowuje się na najbardziej dogodnych kierunkach wysadzenia desantu przez przeciwnika. Odległość pozycji minowych od linii brzegowej uzależniona jest od zasięgu ognia artylerii brzegowej i polowej.

Trudną do forsowania barierą dla desantu morskiego przeciwnika, utrudniającą jego siłom i środkiem bezpośrednie wyjście na ląd stanowi system inżynieryjnych zapór, rozbudowany w wodzie do głębokości 5 metrów oraz na plaży morskiej.

W obronie przeciwdesantowej obok zapór na morzu celowym jest również stosowanie klasycznych zapór i zniszczeń na lądzie

oraz zapór przeciwko desantom powietrznym w rejonach najbardziej dogodnych do lądowania ich sił i środków.

System obrony linii brzegowej i terenu w głębi lądu powinien skutecznie opierać się atakom sił desantu przeciwnika oraz doprowadzić do załamania prowadzonych przez nich działań bojowych.

Siły działające w obronie wybrzeża morskiego muszą działać i być kierowane według jednolitego systemu dowodzenia. Z uwagi na to, że obrona wybrzeża jest systemem działającym bez przerwy zarówno w okresie pokoju jak zagrożenia i wojny oraz to, że biorą w niej udział wydzielone siły różnych rodzajów sił zbrojnych, a nawet resortów, staje się nieodzownym centralne kierowanie obroną wybrzeża. W kierownictwie tym winny być reprezentowane wszystkie rodzaje sił zbrojnych i resorty których siły wchodzi w skład obrony wybrzeża.

W n i o s k i :

1. Wybrzeże morskie jako odcinek granicy państwowej jest najbardziej narażony na bezpośrednie oddziaływanie przeciwnika.
2. Zagrożenie wybrzeża PRL istnieje stale, tak w okresie pokoju jak i wojny. Zmiennymi mogą być tylko formy i skala zagrożenia.
3. Udział Sił Zbrojnych w ochronie i obronie wybrzeża morskiego należy do ich systematycznej działalności, a jego rozmach zależy od skali zagrożenia.
4. Sprawne i skuteczne działanie sił zaangażowanych w ochronie i obronie wybrzeża morskiego wymaga organizacji ścisłego ich współdziałania i jednolitego kierownictwa.

Załącznik: 1 mapa RWM 1/034/73

Wydrukowano w 1 egz. - a/a

Nr 0703

Załącznik nr 1 do formularza nr 01449

Załącznik nr 1 LIPSA-1973 nr 1

ARCHIWUM
BIBLIOTEKI SZKOLNO-RODZINNEJ
KADENCJI 47
ul. gen. broni *[illegible]*
033506

