

**AKADEMIA SZTABU GENERALNEGO**  
im. generała broni K. Świerczewskiego

KATEDRA ROZPOZNANIA I ARMII OBCYCH

**JAWNE**

Egz. Nr 1

ppłk dypl. Stanisław SZYMAŃSKI

**ARMIE OBCE**

1. WOJNA SPECJALNA wg POGLĄDÓW ZACHODNICH (WOJSKA SPECJALNEGO PRZEZNACZENIA-DYWERSJI, ROZPOZNANIA)
2. ORGANIZACJA I ZASADY UŻYCIA WOJSK OTK NRF, DANII, BELGII, HOLANDII

(Skrypt)



ARCHIWUM  
BIBLIOTEKI SZTABU GENERALNEGO  
AKADEMII SZTABU GENERALNEGO  
im. gen. broni K. Świerczewskiego  
33054

WARSZAWA

LIPIEC

1968



**A K A D E M I A S Z T A B U G E N E R A L N E G O**  
im. generała broni K. Świerczewskiego

---

KATEDRA ROZPOZNANIA I ARMII OBCYCH

**JAWNE**

Egz. Nr 1

ppłk dypl. Stanisław SZYMAŃSKI

**ARMIE OBCE**

1. WOJNA SPECJALNA wg POGLĄDÓW ZACHODNICH  
(WOJSKA SPECJALNEGO PRZEZNACZENIA-DYWERSJI,  
ROZPOZNANIA)
2. ORGANIZACJA I ZASADY UŻYCIA WOJSK OTK NRF,  
DANII, BELGII, HOLANDII

(Skrypt)



ARCHIWUM  
BIBLIOTEKI SZKOLENIOWEJ  
KATEDRY ROZPOZNANIA I ARMII OBCYCH  
im. gen. broni K. Świerczewskiego  
33054

---

W A R S Z A W A

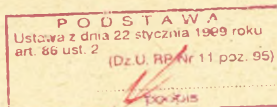
L I P I E C

1 9 6 8

AKADEMIA SZTABU GENERALNEGO  
im. gen. broni K. Świerczewskiego

KATEDRA ROZPOZNANIA I ARMII OBCYCH

*Przeł. prot. 12672*



**JAWNE**  
~~SECRET~~

Egz.nr... 1

ppłk dypl. Stanisław SZYMAŃSKI

ARMIE OBCE

1. WOJNA SPECJALNA W POGŁADÓW ZACHODNICH /Wojska specjalnego przeznaczenia - dywersji, rozpoz./.
2. ORGANIZACJA I ZASADY UŻYCIA WOJSK OTK NRF, DANII, BELGII, HOLANDII
  - Obrona terytorialna w NRF
  - Ważniejsze dane o systemie OTK w DANII
  - Obrona terytorialna w BELGII
  - Obrona terytorialna w HOLANDII

/ skrypt /



WARSZAWA

lipiec

1968 rok

ARCHIWUM  
BIBLIOTEKI SZKOLENIOWEJ  
AKADEMII SZTABU GENERALNEGO  
im. gen. broni K. Świerczewskiego

33054

WOJNA SPECJALNA WG POGLADÓW ZACHODNICH

/WOJSKA SPECJALNEGO PRZEZNACZENIA - dywersji, rozpoznania i sabotażu/.

Na przestrzeni ostatnich lat notuje się prężny rozwój wojsk specjalnego przeznaczenia w siłach zbrojnych szeregu państw sygnatariuszy NATO, a szczególnie Stanów Zjednoczonych. Długo trwa się na szeroką skalę konfrontacji teoretycznych założeń "wojny specjalnej" z praktyką działania, nie tylko w Wietnamie i w południowo-wschodniej Azji, lecz także w Ameryce Łacińskiej w celu intensyfikacji szkolenia, doskonalenia taktyki, organizacji, uzbrojenia i wyposażenia tych wojsk. Na ZETDW, niezależnie od zorganizowanych sił specjalnego przeznaczenia w składzie wojsk NATO, znajduje się już w gotowości do użycia 10 Grupa Specjalnego Przeznaczenia USA. Przewidziana ona jest do działania na terytorium krajów wspólnoty socjalistycznej. Oprócz tego w składzie Sił Specjalnych Stanów Zjednoczonych przygotowana jest jeszcze jedna taka grupa z przeznaczeniem dla wzmocnienia 10 GSP w Europie. x/

Problematyka działań specjalnych zajmuje jedno z najważniejszych miejsc w amerykańskiej doktrynie wojennej. Działania określone terminem "wojny specjalnej" mają pogłębić efekty uderzeń broni raketowo-jądrowej i lotnictwa nieprzyjaciela w czasie wojny. Ostatecznym ich celem jest osiągnięcie moralno-politycznego rozbrojenia przeciwnika i załamania jego siły oporu i woli prowadzenia walki. Uzyskane to ma być w rezultacie szeroko rozwiniętych działań dywersyjno-sabotażowych oraz wojny psychologicznej w strefie działań bojowych i na głębokim zapleczu frontu wojsk regularnych.

System pojęć związanych z problematyką działań specjalnych przedstawia się zgodnie z amerykańskim regulaminem następująco :  
Wojna specjalna obejmuje trzy typy wojen i działań :

I. Wojna niekonwencjonalna.

II. Wojna psychologiczna.

III. Działania przeciwpowstańcze.

Krótką charakterystyką poszczególnych typów wojen i działań specjalnych.

x/ 6 GSP znajduje się obecnie na terytorium USA.

I. a/ Wojna niekonwencjonalna przewiduje trzy rodzaje działań :

- działania partyzanckie ;
- prowadzenie akcji wywrotowych w czasie wojny ;
- organizowanie ucieczek z niewoli.

Te trzy rodzaje <sup>wojny</sup> niekonwencjonalnej prowadzone są na terytorium nieprzyjaciela lub na obszarze zajęтым i kontrolowanym przez jego wojska. Wymierzone są one głównie przeciw miejscowej ludności cywilnej. Działania partyzanckie to akcje bojowe inspirowane przez stronę zachodnią. Prowadzone są na terytorium przeciwnika lub obszarze przezeń zajmowanym, przeważnie w oparciu o wrogie elementy miejscowe /państwa przeciwnika/. W akcjach tych stosuje się ogólnowojskowe zasady działań. Celem ich jest osłabienie siły bojowej przeciwnika, zmniejszenia potencjału wojennego /ekonomiczno-militarnego/ i podważanie jego siły oporu.

Akcje wywrotowe obejmują różnorodne działania organizowane przez grupy wrogiego ruchu podziemnego. Zasięgiem swoim mają obejmować całe terytorium państwa lub koalicji państw. Bazują one przeważnie na mniejszościach narodowych i wrogim elemencie politycznym i kryminalnym. Kierują tymi grupami "przerzucani" oficerowie i podoficerowie specjalizujący się w wywrotowej działalności. Celem działalności tych grup jest zmniejszenie siły militarnej, ekonomicznej, psychologicznej i politycznej reżimu przeciwnika, sprawującego władzę w danym państwie. Działalność charakteryzuje się szerokim wachlarzem akcji od sabotażowo-dywersyjnych do puczów i bojowych włącznie.

Ucieczki z niewoli organizowane są przez grupy wywrotowe lub partyzanckie dla osób wojskowych lub innych w celu przetrwania danych ludzi z wrogiego terytorium na obszar zajmowany przez wojska własne lub zaprzyjaźnionych się państw NATO.

II. a/ Wojna psychologiczna opiera się na działalności psychologicznej i działaniach psychologicznych<sup>x/</sup>

Działalność psychologiczna prowadzona jest w okresie pokojowym lub na terytorium jednego kraju lub kilku państw  
x/ Nazywanych również akcjami psychologicznymi.

nie objętym aktywnymi i bezpośrednimi działaniami wojennymi. Realizowana ona jest w celu uzyskania wpływów na postawę i zachowanie się określonych grup społecznych za granicą, które sprzyjałyby osiągnięciu zadań dla strony zachodniej.

Natomiast działania psychologiczne<sup>x/</sup> odnoszą się do wykorzystania propagandy lub innych środków już w stanie podwyższonego pogotowia<sup>xx/</sup> oraz w czasie wojny. Główny cel to dążenie do osiągnięcia wpływów na postawę i zachowanie się oraz na opinie neutralnych, sympatyzujących, a nawet nieprzyjaźnie ustosunkowanych grup społecznych w danym państwie, przychylnie dla przedsięwzięć strony zachodniej.

III a/ Działania przeciwpowstańcze - obejmują szeroki zakres działań wojskowych, politycznych, ekonomicznych, psychologicznych, paramilitarnych i akcji społecznych planowanych przez naczelne organa polityczno-wojskowe strony zachodniej w celu stłumienia powstania na obszarze własnego kraju lub okupowanego terytorium przez własne siły.

Abrykowanie stawiają dwa podstawowe cele przed takimi działaniami w wojnie specjalnej.

1. W czasie pokojowym mają one umożliwić walkę z ruchem postępowym i wyzwolenczo-narodowym. Jednocześnie mają stanowić instrument presji na niewygodne dla USA rządy różnych państw oraz narzędzie nacisku na komunistów.
2. W toku wojny działania te organizowane i prowadzone głównie na tyłach /zapleczu/ kraju lub krajów przeciwnika powinny osłabiać jego zdolność bojową poprzez różnorodne akcje militarne i dywersyjno-sabotażowe realizowane przez wojska specjalnego przeznaczenia oraz pogłębiać trudności organizacyjne w funkcjonującym zapleczu, stwarzać warunki do chaosu, paniki i rozprzężenia społecznego.

Siły przeznaczone do prowadzenia działań w wojnie specjalnej.

Siły zbrojne Stanów Zjednoczonych dysponują różnymi oddziałami i pododdziałami specjalnego przeznaczenia, które

można podzielić na dwa rodzaje : - - - - -  
x/ Nazywanych również akcjami psychologicznymi. - - - - -

xx/ Stan zagrożenia państwa.

1. Grupy specjalnego przeznaczenia połączone w związku operacyjnym, tzw. 1-sze Siły Specjalnego Przeznaczenia. W skład tych sił wchodzi oddziały i pododdziały przeznaczone do prowadzenia działań niekonwencjonalnych.
2. Jednostki wojny psychologicznej oraz kompanie propagandy radiowej i kolportażu ulotek. Są to oddziały i pododdziały prowadzenia wojny psychologicznej.

Oddziały i pododdziały specjalnego przeznaczenia znajdują się we wszystkich trzech rodzajach sił zbrojnych. Jednak najwięcej z nich posiadają siły lądowe USA.

Ośrodek Wojny Specjalnej zdyslokowany jest w Fort Bragg, w stanie Północna Karolina w Stanach Zjednoczonych. Jednostki specjalnego przeznaczenia regularnych sił lądowych rozmieszczone na terytorium amerykańskim i zamorskim podporządkowane są temu ośrodkowi /organizacyjnie i szkoleniowo/.

Grupy spec. przeznaczenia znajdują się w siłach lądowych poza kontynentem amerykańskim podporządkowane są pod względem operacyjnym odnośnym dowództwom TDW, na obszarze których stacjonują.

Natomiast cały ośrodek Wojny Specjalnej w Fort Bragg podlega pod względem operacyjnym dowództwu kontynentalnych sił lądowych USA.

Aktualnie siły zbrojne USA dysponują :

- 1, 3, 5, 6, 7, 8 i 10 grupą specjalnego przeznaczenia w siłach regularnych /razem - siedem/ ;
- 16, 19, 20, 21 grupą spec. przeznaczenia w Gwardii Narodowej /razem - cztery/ ;
- 9, 11, 13, 17 grupą spec. przeznaczenia rezerwy regularnej /razem - cztery / ;
- 1, 6, 13 i 305 batalionem wojny psychologicznej /razem - cztery/ ;
- 1, 2, 5, 308, 333 kompanią propagandy radiowej i rozpowszechniania ulotek - razem - sześć / ;
- 129, 130, 135, 143 grupą lotnictwa transportowego specjalnego przeznaczenia /razem - cztery/ ;
- dwoma pododdziałami spec. w siłach morskich /po 60 - 80 ludzi każdy/ ;

Organizacja 10 GSP na SETDW

Dowódca i sztab /10 ludzi - oficerowie - personalny, rozpoznawczy, operacyjny, zaopatrzenia, do zleceń, oficerowie łącznikowi, lekarz i kapelan/.

- Kompania dowodzenia: Ogólny stan liczebny około 160 ludzi.
- Cztery kompanie specjalnego przeznaczenia. W każdej kompanii około 240 ludzi. Dowódca kompanii - podpułkownik. Kompania składa się z pododdziału operacyjnego "FC", trzech plutonów operacyjnych "FB" i plutonu adm.-gosp. W pododdziale operacyjnym znajduje się 15 ludzi, w tym : oficerowie - do zleceń, personalny, rozpoznawczy, operacyjny, zaopatrzenia i 10 podoficerów różnych specjalności. Szefem tego pododdziału jest oficer w stopniu majora.

Pluton operacyjny liczy około 67 ludzi. Kierownictwo plutonu: dowódca - major oraz oficerowie - do zleceń, personalny, rozpoznawczy, operacyjny, zaopatrywania, podoficerowie - do spraw dywersji i radiotelegrafista.

Pluton adm.-gosp. - około 50 ludzi.

W każdym plutonie jest 5 drużyn operacyjnych "FA". Dowódca drużyny - kapitan. Stan osobowy drużyny 12 ludzi. Zastępca dowódcy - porucznik; pom. d/s adm. jako szef, st. sierż.; podoficer rozpoznawczy - sierżant I stopnia ; specjalista broni ciężkiej - sierżant I stopnia; specjalista broni lekkiej - sierżant I stopnia; dwóch pirotechników specjalistów minowania, sierżant I stopnia i plutonowy; dwóch radiotelegrafistów - sierżant i sztabowi ; dwóch felczerów - sierżant I stopnia i sierżant sztabowy.

Drużyna operacyjna stanowi podstawową jednostkę bojową przeznaczoną do samodzielnego działania na tyłach nieprzyjaciela. Według założeń amerykańskich może ona zorganizować, wyszkolić i zabezpieczyć dowodzenie oddziałem partyzanckim lub wyrotowym, w sile do około pułku /800 - 1200 ludzi/. 10 GSP ma możliwości zorganizowania około 60 drużyn dywersyjno-rozpoznawczych.

Oprócz pododdziałów 10 GSP w 5 i 7 KA Stanów Zjednoczonych<sup>x/</sup> w przyszłości ma znajdować się po jednej kompanii -  
x/ Kompanie spec. przeznaczenia będą prawdopodobnie przydzielone do KA z 6 Grupy Spec. Przeznaczenia.

specjalnego przeznaczenia. Każda z tych kompanii będzie mogła zorganizować po 15 drużyn operacyjnych do zadań dywersyjno-rozpoznawczych.

• Razem 10 GSP oraz kompanie specjalnego przeznaczenia obu korpusów armijnych /USA/ będą mogły wydzielić do działań tego rodzaju około 90 drużyn na SETDW /Planowane jest użycie również 6 GSP na tym teatrze działań jako wzmocnienie 10 GSP/.

#### Niemiecka Republika Federalna

W NRF znajduje się ośrodek szkolenia wojsk specjalnego przeznaczenia Bundeswehry. Przygotowuje on kadre drużyn dywersyjno-rozpoznawczych dla regularnych sił zbrojnych i wojsk systemu OTK.

W poszczególnych korpusach armijnych Bundeswehry planowana jest kompania specjalnego przeznaczenia. Organizacja jej ma przedstawiać się następująco : trzy plutony specjalne, każdy pluton posiadać ma trzy - cztery drużyny. Korpusna kompania specjalnego przeznaczenia będzie mogła zorganizować od 9 do 12 drużyn dywersyjno-rozpoznawczych /trzy KA - razem 27 - 36 drużyn/.

Poza tym prowadzi się na szeroką skalę zakrojone szkolenie w pododdziałach Bundeswehry. W każdym batalionie rozpoznawczym dywizji ma być przygotowany pluton /3 - 4 drużyny/ do działań dywersyjnych, a w każdej kompanii rozpoznania brygady jedna drużyna. Postuluje się ostatnio także, aby w każdym batalionie piechoty wojsk regularnych przeszkolić do zadań dywersyjno-rozpoznawczych około jednej drużyny piechoty.

#### Wielka Brytania

W brytyjskich siłach lądowych znajduje się batalion wojsk specjalnego przeznaczenia, inaczej dywersyjny, nazywany SAS<sup>x</sup>. Stanowi on jednocześnie bazę szkoleniową dla tego rodzaju pododdziałów w związkach taktycznych.

x/ Special Air Service - specjalnej służby powietrznej.

Organizacja tego batalionu dywersyjnego, podporządkowanego bezpośrednio dowództwu sił lądowych, przedstawia się następująco:

- Dowódca i sztab /sztabowi podlegają następujące pododdziały/
  - pluton rozpoznania i planowania ;
  - drużyna oficerów łącznikowych ;
  - grupa zabezpieczenia lotniskowego ;
  - grupa programów radiowych.
- Bezpośrednio dowódcy podporządkowane są następujące pododdziały :
  - pięć kompanii operacyjnych, każda kompania w składzie dwóch plutonów, każdy pluton po cztery drużyny. Razem w kompanii 8 drużyn, a w batalionie - 40 drużyn;
  - kompania bazowa w składzie czterech plutonów; techniczny, zaopatrywania drogą powietrzną, magazynów i sanitarny;
  - kompania łączności w składzie dwóch plutonów; operacyjny i bazowy.

Regulaminy brytyjskich sił zbrojnych przewidują użycie brygadowej grupy powietrzno-desantowej również do zadań dywersyjnych, przerywania i niszczenia linii oraz węzłów komunikacyjnych, likwidacji sztabów związków operacyjnych itp.

Batalion dywersyjny szkoli i przygotowuje kadre dla pododdziałów specjalnego przeznaczenia wojsk regularnych.

### Belgia

Pułk parakomandosów wchodzi w skład odwodu ogólnego belgijskich sił lądowych i podlega dowództwu narodowemu. Może być on użyty zarówno jako wsparcie działań sił interwencyjnych oraz w systemie sił obrony wewnętrznej. Oprócz pułku para-komandosów /powietrzno-desantowego/ w skład odwodu ogólnego sił lądowych wchodzi dwa ośrodki:

- ośrodek szkolenia komandosów ;
- ośrodek szkolenia skoczków spadochronowych.

Odpowiedzialne są one za rekrutację, szkolenie i przygotowanie żołnierzy do służby w pododdziałach komandosów i wojskach powietrzno-desantowych.

Organizacja pułku powietrzno-desantowego /parakomandosów/ jest następująca :

- dowódca ;

- sztab i kompania dowodzenia ;
- kompania obsługi ;
- szkolna kompania spadochronowa ;
- szkolna kompania komandosów ;
- dwa bataliony powietrzno-desantowe. Każdy batalion o składzie : kompania dowodzenia, cztery kompanie, pow.-des. i kompania wsparcia;
- batalion komandosów /kompania dowodzenia, cztery kompanie komandosów i kompania wsparcia/;
- kompania medyczno-sanitarna ;
- pododdziały tyłowe.

### Holandia

W holenderskich siłach lądowych ma być zorganizowany batalion dywersyjny /komandosów/, określany w różnych publikacjach także jako pułk.

Stanowi on zarazem ośrodek szkoleniowy i przygotowawczy kadry komandosów dla związków taktycznych sił lądowych.

#### Sposób działań drużyn dywersyjnych

Obejmuje on akcje skryte i otwarte

Akcje skryte polegają na organizowaniu zamieszek wśród ludności cywilnej, sabotażu i dywersji oraz terroru.

Akcje otwarte - zasadzki i wypadki.

Drużyna operacyjna może przenikać linię frontu drogą lądową, powietrzną i morską w celu przystąpienia do organizacji szkolenia, zaopatrywania i kierowania działaniami w wojnie partyzanckiej.

Przerzuty praktykowane są zwykle nocą. Drużyny ćwiczą również marsze piesze o długości 60 - 200 km /w toku szkolenia/.

#### Etapy działania w wojnie specjalnej:

- psychologiczne urabianie ludności kraju, czy rejonu, mającego być obiektem działalności dywersyjnej;
- nawiązanie kontaktu z elementami wrogimi w danym kraju ;
- infiltracja i przerzut drużyn lub grup spec.przeznaczenia na dany teren ;
- formowanie i wzmocnienie szeregów dywersyjno-partyzanckich w ludzi i sprzęt;

- dążenie do przekształcenia grup dywersyjno-partyzanckich w masowy ruch dywersyjny na zapleczu;
- rozpoczęcie realizacji właściwych zadań, koordynowanych równoległe z działalnością bojową związków taktycznych wojsk operacyjnych na froncie zewnętrznym.

Szacunkowo siły zbrojne NATO będą mogły dysponować na ŚETDW następującą ilością drużyn operacyjnych specjalnego przeznaczenia /przy uwzględnieniu amerykańskich i zachodnio-niemieckich grup specjalnego przeznaczenia oraz brytyjskich, belgijskich i holenderskich batalionów dywersyjnych/.

Grupa, pododdział na ŚETDW	Ilość drużyn operacyjnych	Ilość, która może być użyta na terytorium Polski
10 GSP /USA/	60	dwie kompanie - 30 drużyn
6 GSP /USA/	48-60	dwie kompanie - 30 drużyn
GSP /NRF/	48-60	dwie-trzy kompanie - 24-36 drużyn
batalion dywersyjny /Anglia/	40	dwie-trzy kompanie 16-24 drużyny
batalion komandosów /Belgia/	36-48	dwie kompanie - 24 drużyny
batalion komandosów /Holandia/	36-48	dwie kompanie - 24 drużyny
Razem na ŚETDW	268-316	12-14 kompanii; 148-168 drużyn.

Głównymi rejonami działań pododdziałów specjalnego przeznaczenia NATO mogą być obszary województw zachodniej, północno-zachodniej, a częściowo także południowo-wschodniej i północno-wschodniej części terytorium PRL oraz rejon stolicy i niektórych miast wojewódzkich. Poza tym działalność dywersyjna wymierzona będzie na obiekty komunikacji drogowej,

kolejowej, tranzytowe linie komunikacyjne i drogi, lotniska, wojskowe magazyny i inne, o dużym znaczeniu obronnym, gospodarczym oraz środki i urządzenia masowego przekazu informacji /stacje radiowe, telewizyjne, pocztę i telegraf itp./.

OPRACOWAŁ :  
ppłk dypl. St. SZYMAŃSKI

Wydrukowano w 100 egz.

Egz. nr 1-100 B.T.  
Wyk. ppłk Szymański  
Druk. Cz.B. dn. 29.07.68r.  
Nr ks. Pf-2136/WW/1210  
Kopie A.J.

Załączniki : cztery schematy

1. System pojęć wojny specjalnej.
2. Organizacja 10 GSP.
3. Organizacja batalionu dywersyjnego /W. Brytania/.
4. Organizacja pułku para-komandosów.

OBRONA TERYTORIALNA W NRF

System i siły OTK NRF znajdują się nadal w stadium rozbudowy. Planowane zakończenie około 1970/1971 roku. W końcowym etapie jej rozbudowy stan liczebny sił OTK ma wynosić - wg pierwotnych planów - około 100000 żołnierzy. Zasadnicze elementy struktury organizacyjnej OTK przedstawiają się następująco :

1. Organa dowodzenia obroną terytorialną:

- dowództwo obrony terytorialnej;
- dowództwa okręgów wojskowych;
- obwodowe i powiatowe dowództwa obrony;
- sztaby łącznikowe Bundeswehry<sup>x/</sup>.

2. Jednostki wojskowe obrony terytorialnej<sup>xx/</sup>

- oddziały i pododdziały wojsk OTK ;
- pododdziały obrony regionalnej /Heimatschutz/;
- pododdziały mobilizacyjne /Sprzętu i parku transportowego, inż. sap. itp./.

3. Instytucje i urządzenia obrony terytorialnej:

- służba zdrowia;
- komendy ruchu;
- komendy transportu /kolejowego, drogowego i wodnego/;
- komendy łączności ;
- komendy poligonów ;
- bazy i magazyny zaopatrywania wojsk w artykuły: żywnościowe, uzbrojenie i sprzęt/.

x/ W celach koordynacji działań między OTK a dowództwem Bundeswehry i wojskami NATO.

xx/ Obecnie, tj. wiosną 1968 r. przedłożono dowództwu Bundeswehry dwie propozycje w sprawie włączenia wojsk OTK w skład regularnych sił lądowych.

1. Włączenie wojsk OT na bazie tzw. terytorialnego podziału wojskowo-administracyjnego, czyli podporządkowania wszystkich jednostek OTK korpusom, dywizjom i dowództwu OW, na których obszarze dyslokacji one się znajdują. Wtedy połączone sztaby KA i Okręgów Wojskowych stanowiłyby jeden sztab korpusu armijnego. Zastępca dowódcy KA przyjąłby wówczas dowódzenie siłami włączonych wojsk OT.

2. Jednostki OT wcielić organicznie do ZF sił lądowych, sztaby okręgów wojskowych pozostawić jako skadrowane z możliwością rozwinięcia ich na wypadek mobilizacji w celu organizowania nowoformowanych jednostek OT i kierowania ich do dyspozycji poszczególnych korpusów armijnych.

II. Dowództwa okręgów wojskowych . Tych dowództw jest 6, a obwodowych dowództw obrony - 32. W skład obwodowego dowództwa wchodzi od kilku do kilkunastu powiatów. Współpracują one z korpusami i dywizjami wojsk operacyjnych na danym terenie oraz z pocztą i obroną cywilną. Główne zadanie - obrona i osłona ważniejszych obiektów i urządzeń militarnych.

Powiatowe dowództwa obrony odpowiedzialne są za całokształt spraw związanych z systemem OTK na danym terenie. W skład powiatowego dowództwa wchodzi od jednego do kilku powiatów. W 1970 r. ma być czynnych 85 - 90 PDO OTK. W 1968 roku funkcjonowało ich około 65. Każde PDO ma dysponować około trzema kompaniami obrony.

III. Jednostki wojskowe obrony terytorialnej stanowią regularne pododdziały i oddziały, uzbrojone oraz wyposażone w niezbędny sprzęt. Stan liczebny tych wojsk wynosił na początku 1968 roku około 36 000 żołnierzy.

Jednostki i sztaby tych wojsk przedstawiają sobą kadre dla około 10-krotnego powiększenia ich stanu osobowego na wypadek wojny. Zorganizowane w okresie pokoju sztaby i jednostki wojsk OTK traktowane są równocześnie jako pododdziały mobilizacyjne. Jednak głównymi jednostkami mobilizacyjnymi są pododdziały sprzętu i parku transportowego, parków inż.-sap. i magazynów uzbrojenia itp.

Lansowane są także poglądy w sprawie utworzenia w okresie pokoju 6 brygad OTK, na podstawie których można byłoby zorganizować w czasie wojny 6 dywizji wojsk systemu obrony terytorialnej. Dywizje OTK w toku bojowych działań byłyby wykorzystane do wsparcia wojsk operacyjnych NATO.

IV. Jednostki obrony regionalnej /zwane także oddziałami obrony lokalnej/. Jest to rezerwa wojsk obrony terytorialnej. Jednostki tworzone z rezerwistów, mających przydział do tych formacji będą istniały dopiero od okresu mobilizacji. Formowanie ich odbywa się na bazie regionalnej. Mają być zdolne osiągnąć gotowość bojową w ciągu 6 godzin od momentu ogłoszenia alarmu.

Stan liczebny tych jednostek wynosił w 1967 r. około 10 000 ludzi. Do 1970 roku stan osobowy pododdziałów obrony

regionalnej ma osiągać liczbę około 50 000 ludzi, w tym 200 kompanii obrony regionalnej i 3 bataliony obrony wybrzeża.

Zadania - w pierwszej kolejności ochrona i obrona ważnych obiektów rejonów przemysłowych, administracyjnych, wojskowych, państwowych, zwalczanie grup dywersyjno-sabotażowych, taktycznych desantów przeciwnika oraz zaopatrywanie podległych pododdziałów obrony regionalnej. Uzbrojenie tych kompanii i batalionów - broń strzelecka, karabiny maszynowe, granatniki i ręczne pancerzownice.

V. Policja graniczna i policja pogotowia.

Te formacje policji podlegają ministerstwu spraw wewnętrznych. Niemniej na wypadek działań wojennych należy się liczyć z włączeniem ich do systemu OTK. Policja graniczna ze względu na organizację, uzbrojenie, wyposażenie i przeszkolenie może być włączona do regularnych wojsk obrony terytorialnej. Natomiast policja pogotowia będzie zapewne użyta w systemie OTK do zadań typowych dla pododdziałów obrony regionalnej, porządkowych oraz regulacji ruchu na drogach.

Policja graniczna

1. Organizacja policji granicznej: cztery okręgi policji granicznej, dowództwa szkół policji granicznej, pododdziały łączności, dowodzenia i zaopatrywania.
  - a/ Sztab okręgu "Wybrzeże" w LUBECK. Podlega mu grupa policji granicznej i dwie eskadry kutrów patrolowych. Zadania - ochrona morskiej granicy państwowej oraz północnego odcinka granicy lądowej NRF z NRD do m. LAUENBURG.
  - b/ Sztab okręgu "Północ" w HANNOVERZE. Podporządkowane ma trzy grupy policji granicznej. Odpowiedzialny jest za pas graniczny NRF z NRD od m. LAUENBURG do BAD SACHSA.
  - c/ Sztab okręgu "Centrum" w KASSEL. Podlegają mu dwie grupy policji granicznej. Pas działania w strefie granicznej na odcinku od BAD SACHSA do HIRSCHBERG.

d/ Sztab okręgu "Południe" w MÜNCHEN. Podlegają mu dwie grupy policji granicznej. Pas ochrony granicznej od HIRSCHBERG do styku granicy państwowej NRF i AUSTRII w rejonie PASSAU.

2. Organizacja okręgu policji granicznej /etatowa/

- Sztab i dowództwo ;
- batalion szkolny z 3 kompanie /razem 600 ludzi/ ;
- 1 - 3 grupy policji granicznej, każda grupa w składzie: trzech batalionów, po około 650 ludzi w batalionie ;
- batalion techniczny, skład : dwie kompanie inż.-sap. i komp.spec.;
- eskadra śmigłowców /5-6 maszyn/ ;
- kompania łączności.

Grupa policji granicznej w składzie trzech batalionów stanowi więc pod względem siły odpowiednik pułku piechoty. W składzie grupy: dowództwo, trzy bataliony policji granicznej, każdy batalion posiada trzy - cztery kompanie, po 160 ludzi. Poza tym w batalionie są pododdziały obsługi itd.

Organizacja i uzbrojenie batalionów i kompanii podobne jak w batalionie piechoty zmechanizowanej i zmotoryzowanej Bundeswehry.

3. W policji granicznej, której ogólny stan liczebny wynosił około 20 000 ludzi, zorganizowane są 23 bataliony, 4 pododdziały szkolne, 8 kompanii inż.-saperskich i kilka pododdziałów techniczno-remontowych. Z kolei te 23 bataliony tworzą 8 grup policji granicznej - rozlokowanych wzdłuż granic NRF z NRD, Czechosłowacją i częściową Austrią. Z tej liczby 7 grup policji granicznej, w skład których wchodzi 19 batalionów, rozmieszczonych jest wzdłuż granicy NRF z NRD. Pozostałe bataliony znajdują się w południowo-wschodniej części NRF i zdyslokowane są w pobliżu granicy z Czechosłowacją i Austrią.

Ponadto w LUBECE bazuje eskadra kutrów policji granicznej, pełniąca służbę patrolową na akwenach przygranicznych strefy morskiej Bałtyku /zachodniej części/.

#### 4. Organizacja policji pogotowia

W poszczególnych krajach NRF znajdują się bataliony i oddziały szkolne policji pogotowia.

Ilość batalionów i pododdziałów policji pogotowia:

- SZLEZWIK - HOLSZTYN	- 1 bppog i 1 pododdz.szkolne
- DOLNA SAKSONIA	- 3 "- 2 "-
- HAMBURG	- 3 "- 3 "-
- NADRENIA WESTFALIA	- 4 "- 1 "-
- BREMA	- 1 "- 1 "-
- PALATYNAT REŃSKI	- 1 "- -
- HESJA	- 2 "- 1 "-
- SAARA	- 1 "- 1 "-
- BADENIA WIRTEMBERGIA	- 4 "- 1 "-
- BAWARIA	- 3 "- 1 "-

Razem - 23 bppog i 12 pododdz.szkolnych

Stan liczebny batalionu policji pogotowia od 480 do 600 ludzi, szkolnego pododdziału od 60 do 180 ludzi.

Załącznik - szkic mapki - podział administracyjno-  
- terytorialny NRF.

OPRACOWAŁ :

ppłk dypl. Stanisław SZYMANSKI

Wydrukowano w 100 egz.

Egz. nr 1-100 B.T.

Wyk.ppłk St.Szymański

Druk.Cz.B.dn.30.07.68r.

Nr ks.Pf-2136/WW/1210

Kor. A.J.

WAŻNIEJSZE DANE O SYSTEMIE OTK W DANII

Stan ilościowy jednostek OTK DANII

W skład obrony terytorium kraju wchodzi :

- obrona terytorialna ;
- obrona regionalna;
- obrona cywilna.

I. Obrona terytorialna

Dania podzielona jest na 8 okręgów OT /wraz z BORNHOLMEM/.

W skład wojsk OTK wchodzi w okresie pokojowym 15 bp i 15 ba.

Razem - około 12 000 ludzi, a ponadto na BORNHOLMIE - około 1600 ludzi.

II. Obrona regionalna

Pododdziały obrony regionalnej składają się z jednostek obrony lądowej, powietrznej i morskiej, powiązane są organizacyjnie z odpowiednimi rodzajami sił zbrojnych.

Ogółem stan liczebny obrony regionalnej wynosi około 75 000 ludzi, z czego przypada na :

- siły lądowe - około 50 000 ;
- siły powietrzne - około 10 000 ;
- siły morskie - około 10 000 ;
- korpus kobiecey - około 5 000.

Cały kraj podzielony jest na 8 okręgów obrony regionalnej /granice ich pokrywają się z okręgami OT/.

Okręgi dzielą się na podokręgi i rejony kompanijne.

Siły lądowe obrony regionalnej - liczą ponad 500 kompanii piechoty /kompania 2 - 4 plutony, około 30 ludzi w plutonie/.

Siły powietrzne obrony regionalnej - składają się z około 100 "eskadr" obrony naziemnej obserwacyjno-meldunkowych.<sup>x/</sup>

x/ Nazwa eskadra nie ma nic wspólnego z samolotami. Jest to odpowiednik kompanii, a nazwę "eskadra" przyjęto ze względu na występowanie tych pododdziałów w pionie systemu obrony przeciwlotniczej sił powietrznych obrony regionalnej w odróżnieniu od kompanii obrony regionalnej sił lądowych.

Siły morskie obrony regionalnej - obejmują około 30 flotylli, które mają na wyposażeniu lekkie kutry i łodzie motorowe z lekkim uzbrojeniem. W skład jednej flotylli wchodzi kilka kutrów lub łodzi motorowych, względnie jednych i drugich.

Tabela podziału sił i środków OTK Danii

Okręgi OT w Danii	Ilość jednostek OT	Ilość jednostek obrony regionalnej
I - Północna JUTLANDIA	bp-2, ba-1	46 komp.
II - Środkowa JUTLANDIA	bp-2, ba-2	ok. 108 komp.
III-Południowa JUTLANDIA	bp-2, ba-2	ok. 80 komp.
IV. Wyspy FIONIA i LANGE- LAND	bp-3, ba-3	43 komp.
V Pół-zach ZELANDIA	bp-2, ba-3	41 komp.
VI Pół-wsch ZELANDIA	bp-2, ba-2	164 komp.
VII Wyspa LOLLAND	bp-2, ba-2	33 komp.
Razem	bp-15, ba-15	515 kompanii
VIII- Wyspa BORNHOLM	ok. 1600 ludzi /bp.-3/	

### III. Obrona cywilna

Podlega ministerstwu spraw wewnętrznych, który kieruje nią poprzez zarząd obrony cywilnej i zarząd służby zdrowia.

Obrona cywilna dzieli się na :

- lokalną obronę cywilną ;
- korpus obrony cywilnej.

Lokalna obrona cywilna podzielona jest na okręgi obrony cywilnej, a te z kolei na rejony. Stan liczebny lokalnej obrony - 140 000 ludzi, w tym około 50 000 kobiet. Służbę pełnią ochotnicy w wieku od 16 do 65 roku życia.

Korpus obrony cywilnej liczy około 8 000 ludzi wyłącznie mężczyzn, którzy podlegają obowiązkowej służbie wojskowej i mają do niego mobilizacyjny przydział. Zadanie - wsparcie pododdziałów lokalnej obrony cywilnej w sytuacji, gdy zajdzie tego potrzeba.

Załącznik - szkic mapki - podział wojskowo - terytorialny Danii.

OPRACOWAŁ :

ppłk dypl. St. SZYMANSKI

Wydrukowano w 100 egz.  
Egz. nr 1-100 B.T.  
Wyk. ppłk Szymański  
Druk. Cz. B. dn. 30.07.68r.  
Nr ks. Pf-2136/WW/1210  
Kor. J.A.

OBRONA TERYTORIALNA W BELGII

W skład obrony terytorialnej Belgii wchodzi wojskowa obrona lądowa, powietrzna, wód terytorialnych oraz obrona cywilna. Obronę terytorium kraju ma zapewnić część /wydzielonych/ sił zbrojnych, żandarmeria narodowa i siły obrony cywilnej ściśle ze sobą współpracujące.

Terytorium Belgii podzielone jest na trzy okręgi wojskowe. Każdy z nich obejmuje dwie do czterech prowincji.

1. Obrona lądowa, nazwana także obroną wewnętrzną, stanowi podstawową część wojsk terytorialnej obrony.

Obrona wewnętrzna obejmuje : siły stałe, siły ruchome, wojskowe władze terytorialne, wojska inżynieryjno-saperskie, łączności oraz służby zaopatrywania.

Poza tym żandarmeria narodowa jako jeden z rodzajów sił zbrojnych stanowi formację dobrze uzbrojoną, wykorzystywaną do utrzymania porządku publicznego. Na wypadek wojny przewiduje się użycie jej w ramach wspólnych działań z siłami wewnętrznymi w systemie OTK Belgii.

a/ Siły stałe. Przewidziane są do obrony ważnych obiektów wojskowych i cywilnych. Podlegają one dowództwu wojskowej obrony pasywnej. Skład 9 batalionów wartowniczych, 2 bataliony graniczne, batalion tzw. straży pałacowej i bataliony obrony lotnisk.

W okresie pokoju bataliony powyższe, za wyjątkiem batalionów obrony lotnisk i straży pałacowej nie istnieją. Mobilizację tych pododdziałów przeprowadza się na okres ćwiczeń i na wypadek ogłoszenia stanu zagrożenia państwa. Natomiast uzbrojenie, wyposażenie i część taboru samochodowego jest już w okresie pokoju przygotowana i zmagazynowana w składach. Bataliony obrony lotnisk są praktycznie pododdziałami regularnymi. Przechodzą one dodatkowe przeszkolenie na wzór komandosów i pełnią służbę ochrony lotnisk wojskowych.

b/ Siły ruchome. Stanowią one odwód dowództwa sił obrony terytorialnej. Mogą być użyte w każdym rejonie kraju do

niszczenia desantów i grup dywersyjnych npla oraz do wzmocnienia obrony ważnych i zagrożonych obiektów.

Kieruje tymi siłami wydzielone dowództwo operacyjne.

Podporządkowane są mu następujące związki i pododdziały:

- dywizja piechoty obrony wewnętrznej /OT/;
- pułk parakomandosów ;
- dywizjon artylerii polowej ;
- eskadra lotnictwa lekkiego.

Dywizja piechoty obrony wewnętrznej jest skadrowanym związkiem, którego uzbrojenie i sprzęt przechowuje się w magazynach rozmieszczonych w rejonach mobilizacji kompanii i batalionów, zdecentralizowanie, czyli na jeden batalion przypada jeden magazyn sprzętu.

Pułk parakomandosów jest oddziałem regularnym.<sup>x/</sup> Spełnia bardzo ważną rolę w systemie OT /może być użyty również w składzie wojsk regularnych na terytorium kraju/.

Dywizjon artylerii polowej, przydzielony jest na okres pokoju do szkoły artylerii w BRASCHAT, gdzie spełnia rolę jednostki ćwiczebnej.

Eskadra lotnictwa lekkiego. Szkoli w okresie pokoju personel dla lotnictwa sił lądowych.

c/Wojskowe władze terytorialne: trzy dowództwa okręgów wojskowych i podległe im 9 dowództw wojskowych prowincji. Obecnie dowództwa te nie dysponują /za wyjątkiem 3-go okręgu wojskowego/ siłami OT. Trzeci okręg posiada batalion piechoty zmotoryzowanej, stan liczebny batalionu - ok. 450 ludzi.

Obecnie znajdują się w trakcie organizowania lekkie bataliony piechoty zmotoryzowanej obrony wewnętrznej. Skład batalionu - około 3 - 4 kompanie. Stan liczebny batalionu około 450 ludzi. Dowództwo każdej prowincji ma dysponować w przyszłości po jednym takim batalionie. Pododdziały te będą oparte w systemie rekrutacji na żołnierzach rezerwy, podlegających mobilizacji.

x/ Pułk komandosów: dowództwo, sztab, dwa bataliony pow.-des. i batalion para-komandosów.

Uzbrojenie i wyposażenie w środki łączności i transportu tych batalionów ma być zmagazynowane w taki sposób, aby ułatwić jak najsprawniejszą mobilizację kompaniami.

- d/ Wojska inż.-sap. i łączności występujące w siłach obrony wewnętrznej występują w sile samodzielnych kompanii i batalionów.
- e/ Służby tyłów obrony wewnętrznej dysponują również kompaniami i batalionami kwatermistrzowskimi, transportowymi i medyczo-sanitarnymi.

Stan osobowy sił obrony wewnętrznej BELGII w czasie pokoju nie jest duży i wynosi od 7500 do 8000 ludzi. Większa część jednostek OT jest skadrowana. W okresie wojny stan liczebny OT może wzrosnąć do 25 000 - 30 000 ludzi.

Żandarmeria belgijska zorganizowana jest na zasadach ogólnowojskowych. Obecnie jej stan osobowy wynosi około 12 000 ludzi. Między innymi zorganizowana jest w 7 grup ruchowych - każda grupa liczy około 600 ludzi - uzbrojonych w broń strzelecką i maszynową. Poza tym występują jeszcze pododdziały żandarmerii w sile samodzielnych plutonów i kompanii. W czasie pokojowym spełnia ona rolę organów porządkowych i regulacji ruchu w siłach zbrojnych BELGII. Natomiast w okresie zagrożenia i wojny dochodzą nowe zadania w systemie obrony terytorialnej na szczeblu lokalnym i ogólnowojskowym, np. jak walka z grupami dywersyjnymi, desantami powietrznymi, etc.

- 2. Obrona powietrzna. Siły i środki obrony powietrznej Belgii podporządkowane są dywizjom lotniczym NATO w zakresie zintegrowanej OPK w systemie państw zachodniej Europy. Belgia wyraziła bowiem zgodę na przekazanie prawie wszystkich swoich sił obrony przeciwlotniczej obszaru kraju pod wspólne dowództwo NATO.

Jednostki czynnej obrony powietrznej Belgii podlegają obecnie w części narodowemu dowództwu i NATO.

- 3. Obrona wód terytorialnych. Wchodzi w zakres belgijskich sił

morskich. Poza tym dane jednostki marynarki wojennej we współdziałaniu z siłami obrony wewnętrznej mają uczestniczyć w obronie wybrzeża, portów i baz morskich oraz urządzeń portowych. Ponadto przewidziane są do zwalczania desantów morskich.

4. Obrona cywilna. Szef krajowej obrony cywilnej, który podlega ministerstwu spraw wewnętrznych, kieruje całością prac związanych z tą dziedziną poprzez Zarząd Obrony Cywilnej. Jednocześnie dowodzi on podległymi mu siłami. Szefowi krajowej obrony cywilnej podlegają bezpośrednio szefowie takiego pionu na szczeblu administracyjnym prowincji oraz cztery ruchome kolumny /odpowiedniki pododdziałów mniej więcej batalionów, w sile około 300 ludzi w każdym/. Szefom obrony cywilnej prowincji podporządkowani są z kolei szefowie obrony lokalnej. Kierują oni pracą zarządów gminnej obrony cywilnej oraz dowodzą pododdziałami lokalnymi /w sile od plutonu do kompanii na gminę/.

Ogólnie, obrona cywilna obejmuje znaczną część sił i środków cywilnych, których użycie ma na celu zmniejszenie rozmiaru szkód i ofiar w czasie wojny, a także katastrof i klęsk żywiołowych w okresie pokojowym. Oparta na zaciągu ochotniczym.

Załącznik - szkic mapki - podział wojskowo-terytorialny Belgii.

OPRACOWAŁ :

ppłk dypl. St. SZYMAŃSKI

Wydrukowano w 100 egz.

Egz. nr 1-100 B.T.

Wyk. ppłk Szymański

Druk. Cz.B. dn. 30.07.1968r.

Nr ks. Pf-2136/WW/1210

Kor.

## Obrona terytorialna w HOLANDII

Obszar państwowy Holandii jest podzielony pod względem obrony terytorialnej na trzy okręgi wojskowe. W skład każdego okręgu wchodzi prowincje /p.mapka/. W każdej z prowincji znajduje się komenda terytorialna.

Obrona terytorialna Holandii dzieli się na obronę lądową, powietrzną i wód terytorialnych oraz obronę cywilną.

Obrona lądowa. Stanowi podstawowy element składowy obrony terytorialnej. Obejmuje ona tzw. siły ruchome i stacjonarne.

Siły ruchome tworzą brygady piechoty oraz jednostki obsługi. Każdy okręg wojskowy dysponuje jedną brygadą piechoty i kilkoma pododdziałami obsługi i zaopatrywania. Te siły mogą być użyte w granicach danego okręgu wojskowego.

Siły stacjonarne. Organizowane są z jednostek rezerwy narodowej /NATRES/x/. Pododdziały te podporządkowane komendantem obrony terytorialnej poszczególnych prowincji. W sztabie obrony każdej prowincji znajduje się dowódca sił NATRES, którego zadaniem jest koordynacja działalności tych pododdziałów w myśl wytycznych komendanta obrony terytorialnej danej prowincji.

Pododdziały NATRES zorganizowane są w plutony; stan liczebny każdego plutonu - około 40 ludzi, ochotników. W składzie plutonu są 4 drużyny, z tego trzy posiadają w uzbrojeniu karabiny i pistolety maszynowe, czwarta - karabin maszynowy. Obecnie tych plutonów jest około 80.

### Zadania obrony lądowej w systemie OTK :

Ochrona ważnych obiektów gospodarczych, administracyjnych i o znaczeniu wojskowym /przemysłowe zakłady produkcyjne, węzły komunikacyjne, składy i magazyny, lotniska, porty merskie itp./ przed działalnością grup dywersyjno-sabotażowych i zwalczanie desantów powietrznych i morskich.

Obrona powietrzna. W siłach zbrojnych Holandii nie występują jednostki czynnej obrony powietrznej, które podporządkowane byłyby wyłącznie dowództwu narodowemu. Siły obrony powietrznej x/ Skrót od pełnej nazwy - wojska rezerwy narodowej.

wchodzą w skład zintegrowanej obrony powietrznej NATO.

Obrona wód terytorialnych. Obrona tych przybrzeżnych akwenów należy do sił morskich. Jednak w obronie wybrzeża morskiego, baz i portów morskich siły obrony wód terytorialnych współdziałają z pododdziałami sił lądowych.

Obrona cywilna. Terytorium Holandii podzielone jest na 11 prowincji, a te na 49 obwodów obrony cywilnej. Obwody sklasyfikowane są według nomenklatury, oznaczonej literami alfabetu A i B. 32 obwody typu "A" i 16 obwodów typu "B" oraz jedna wydzielona gmina typu A, którą jest Amsterdam, stolica kraju. Całością spraw obrony cywilnej kieruje minister spraw ogólnych we współpracy z ministrem spraw wewnętrznych.

W prowincjach są również komendanci obrony cywilnej, a przy nich tzw. królewscy komisarze prowincji. Ci ostatni nadzorują przygotowania i przedsięwzięcia obrony cywilnej w danych prowincjach, a szczególnie organizowanie i formowanie służb pomocniczych. Królewscy komisarze upoważniają w czasie wojny komendantów obrony cywilnej prowincji do podejmowania decyzji w sprawie użycia pododdziałów służb pomocniczych i ruchomych kolumn.

Do dyspozycji komendantów obrony cywilnej prowincji są jedynie jednostki służby ABC.

Komendantom obrony cywilnej prowincji podlegają obwody "A" i "B". Obwody typu "A" są odpowiednikami powiatów, a typu "B" gmin, przeważnie wiejskich. Typ obwodów "A" traktowany jest za najbardziej zagrożony uderzeniami lotnictwa i broni rakietowo-atomowej. W związku z tym zakres prac organizacyjno-przygotowawczych w tych obwodach jest większy i bardziej zaawansowany i ma zawsze rangę pierwszeństwa w porównaniu do obwodów "B".

Burmistrzowie gmin, którzy wchodzą w skład danego obwodu obrony cywilnej tworzą tzw. radę obwodową. Im podlega bezpośrednio organizacja samoobrony, która obejmuje trzy pionys:  
a/ każdej rodziny; b/ mieszkalnego bloku i dzielnicy;  
c/ przedsiębiorstwa i zakłady pracy.

Poza tym rada obwodowa może wyznaczyć w okresie zagrożenia nowego komendanta obrony cywilnej. Komendantowi temu podporządkowane są pododdziały, noszące nazwę "pogotowia obwodu". W skład "pogotowia obwodu" wchodzi sześć służb pomocniczych:

- straż pożarna ;
- służba ratownicza ;
- służba sanitarna;
- służba opieki społecznej ;
- komunalna służba ABC;
- policja.

Ministerstwu spraw ogólnych, które jest odpowiedzialne za całokształt obrony cywilnej na terytorium kraju, podporządkowany jest korpus kolumn ruchomych. Składa się z 11<sup>x/</sup> kolumn straży pożarnej /na wypadek wojny - 14 kolumn/, 6 kolumn ratowniczo-ewakuacyjnych /7<sup>xx/</sup> oraz 5 kolumn medyczno-sanitarnych /7<sup>xx/</sup>. Organizacja i stan liczebny kolumny podobnie jak w batalionie piechoty. Każda kolumna jest zmotoryzowana i wyposażona w nowoczesny sprzęt i pojazdy specjalne. W dowództwie i sztabie korpusu pełnią służbę w większości oficerowie służby czynnej. Natomiast do kolumn przydziela się oficerów i podoficerów rezerwy. Dowódcy kolumn działają w myśl rozkazów wojskowych przy uwzględnianiu fachowych w praktyce wytycznych kierownika obrony cywilnej.

Własny ośrodek szkoleniowy korpusu kolumn ruchomych prowadzi szkolenie i ćwiczenia tych pododdziałów.

Załącznik - szkic mapki - wojskowo-terytorialny podział Holandii.

OPRACOWAŁ :

ppłk dypl. St. SZYMAŃSKI

Wydrukowano w 100 egz.

Egz. nr 1-100 B.T.

Wyk. ppłk Szymański

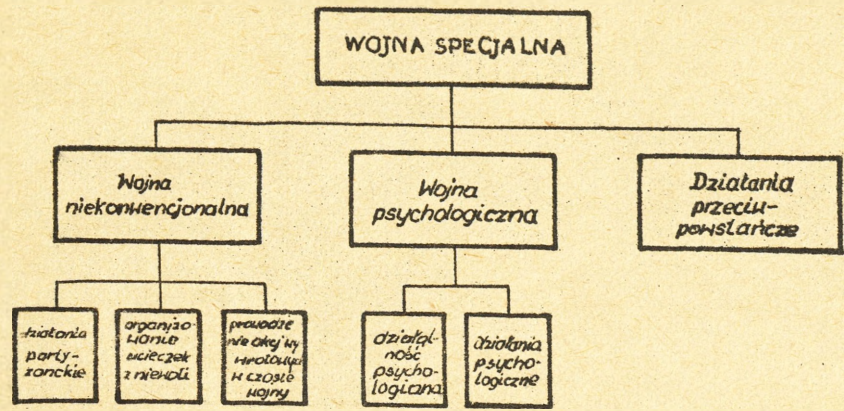
Druk. Cz. B. dn. 30.07.68r.

Nr ks. Pf-2136/WW/1210

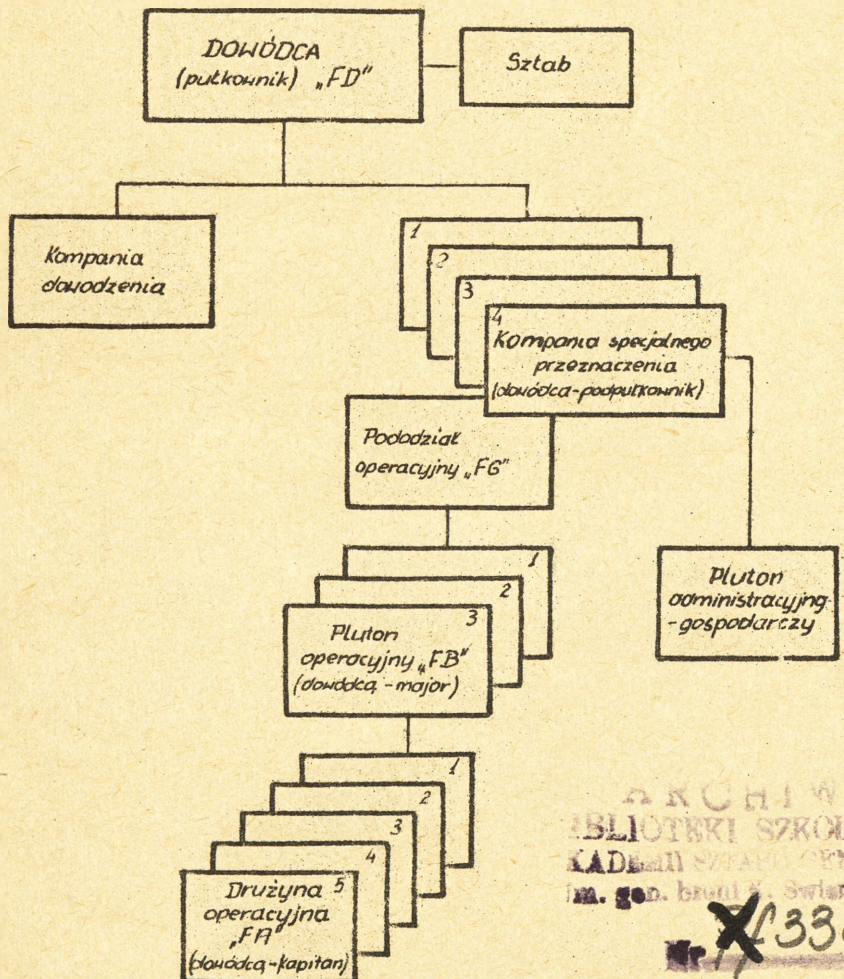
Kor. A. J.

x/ W okresie pokojowym.  
xx/ W okresie wojny.

SYSTEM POJĘĆ ZWIĄZANYCH Z PROBLEMATYKĄ WOJNY SPECJALNEJ



ORGANIZACJA 10 GRUPY SPECJALNEGO PRZEZNACZENIA SILI REGULARNYCH

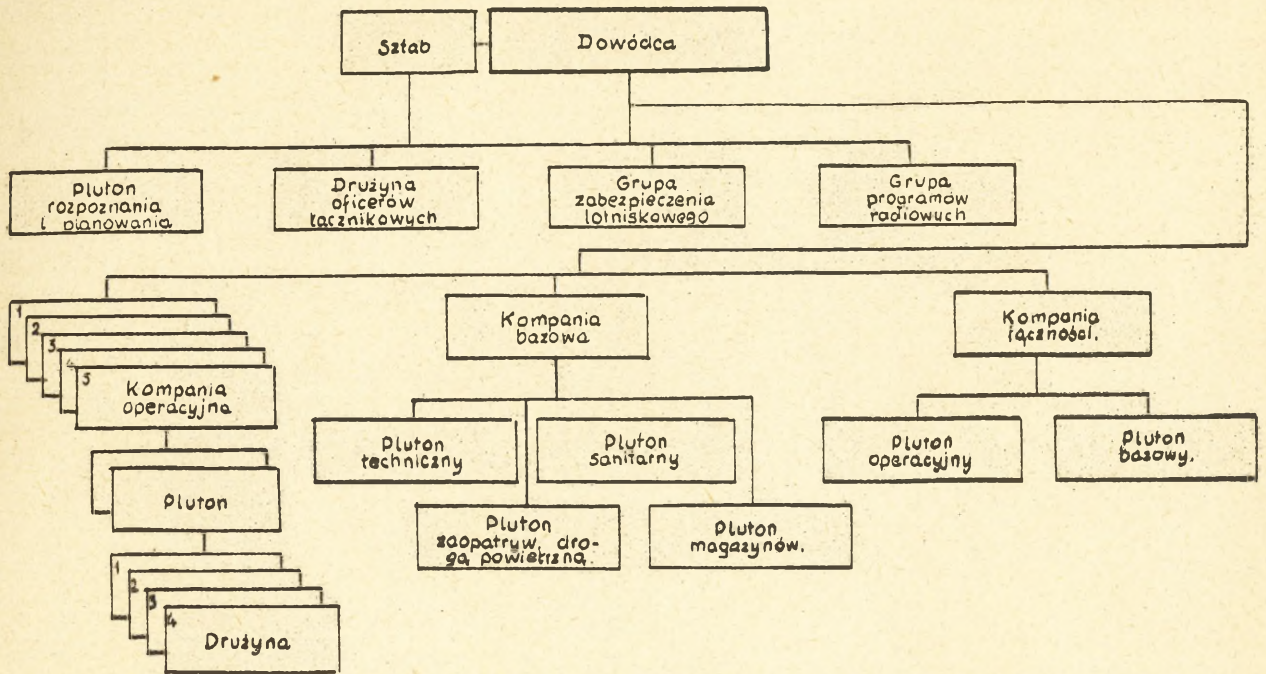


Stan osobowy grupy  
 Ogółem - 1262 żołnierzy  
 - oficerów 232  
 - chorążych 4  
 - podoficerów 397  
 - szeregowych 429

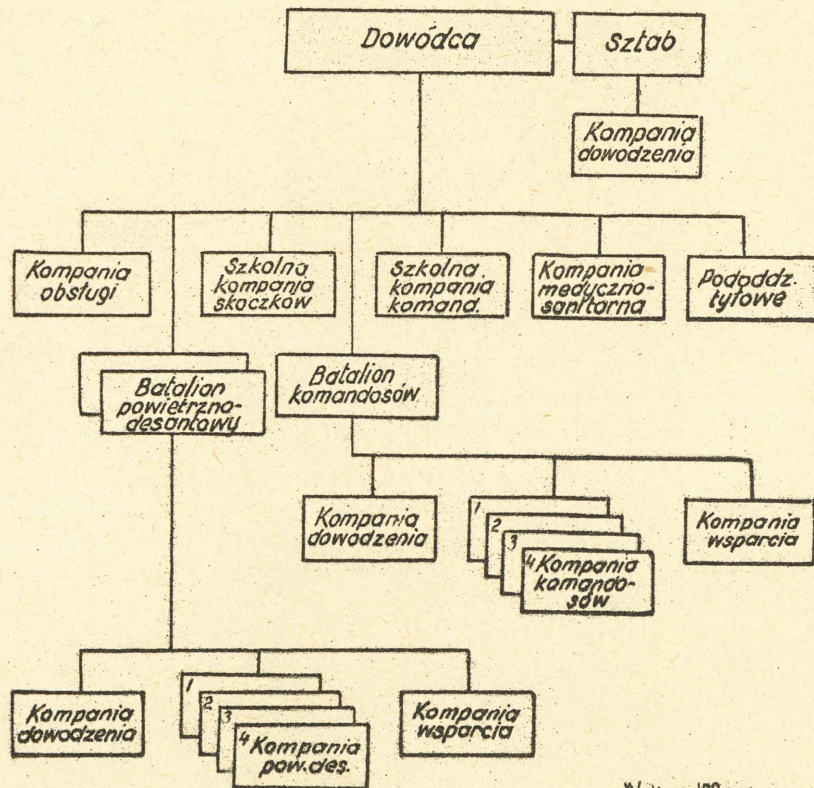
ARCHIWUM  
 BIBLIOTEKI SZKOLENIOWEJ  
 KADRY SIŁ ZBRONNYCH  
 IM. GEN. BRONISŁAWA SZWARCBAUMSKIEGO  
 Nr 133054

Wyd. w 100 egz.  
 Wyd. ppłk. Szarmanowski  
 Docz. nr 2137/WW

Organizacja batalionu dywersyjnego. (W. Brytania)



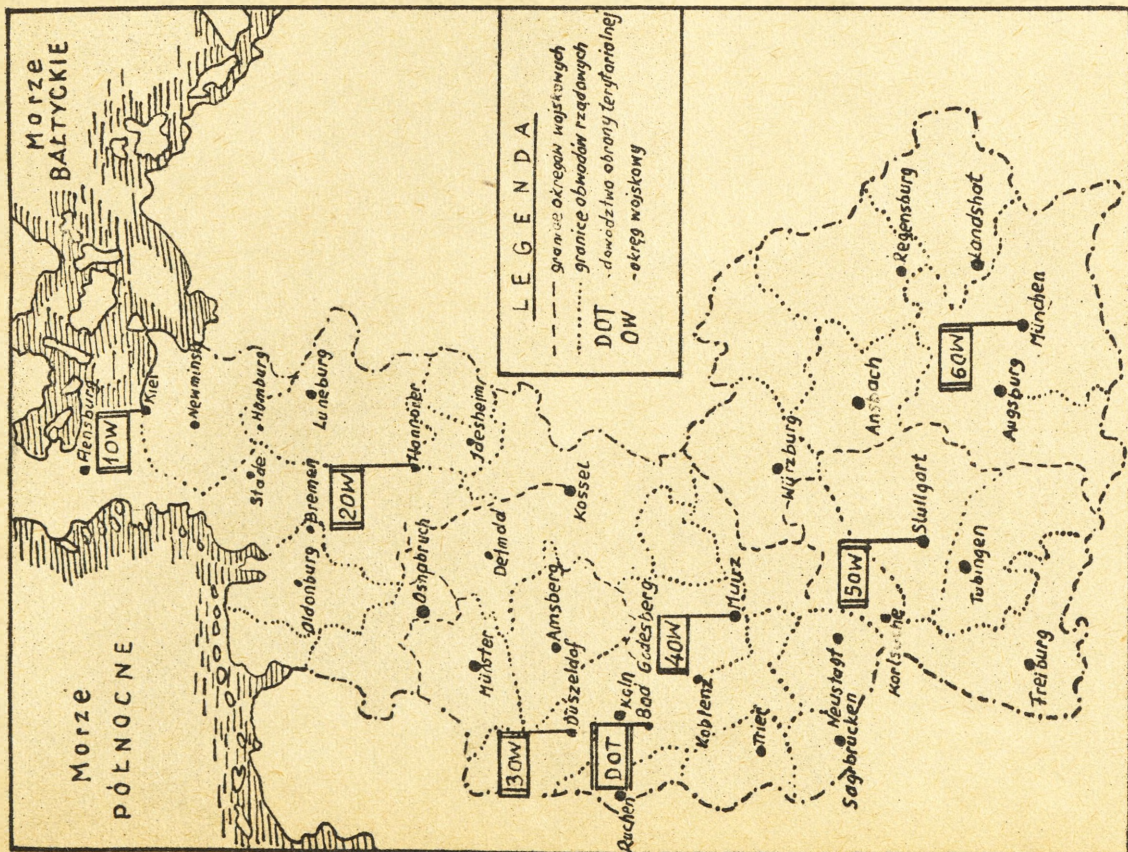
Organizacja pułku powietrznodesantowego (parakomandos) (Belgia)



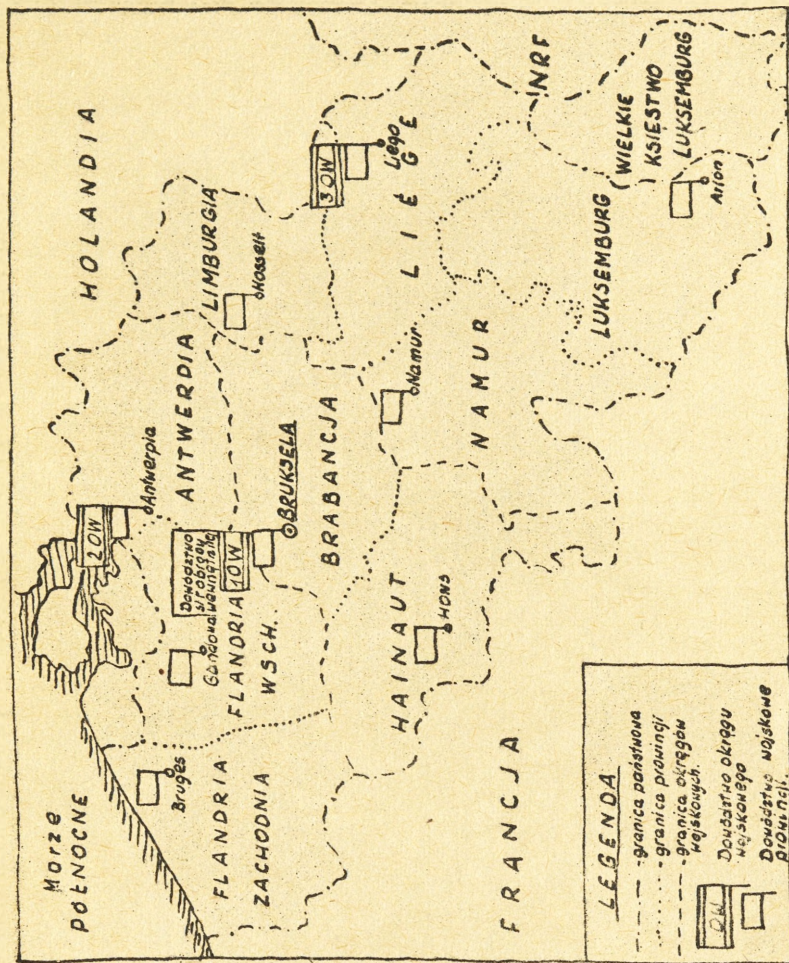
Wsk. w 100 egz.  
Wsk. ppłk. Szymonów  
Pos. nr 2157/44

ARCHIWUM  
BIBLIOTEKI SZKOLENIOWEJ  
KADENII SZTABU GENERALNEGO  
im. gen. broni S. Świerczewskiego  
Nr. 33054

PODZIAŁ ADMINISTRACYJNO - TERYTORIALNY NRF



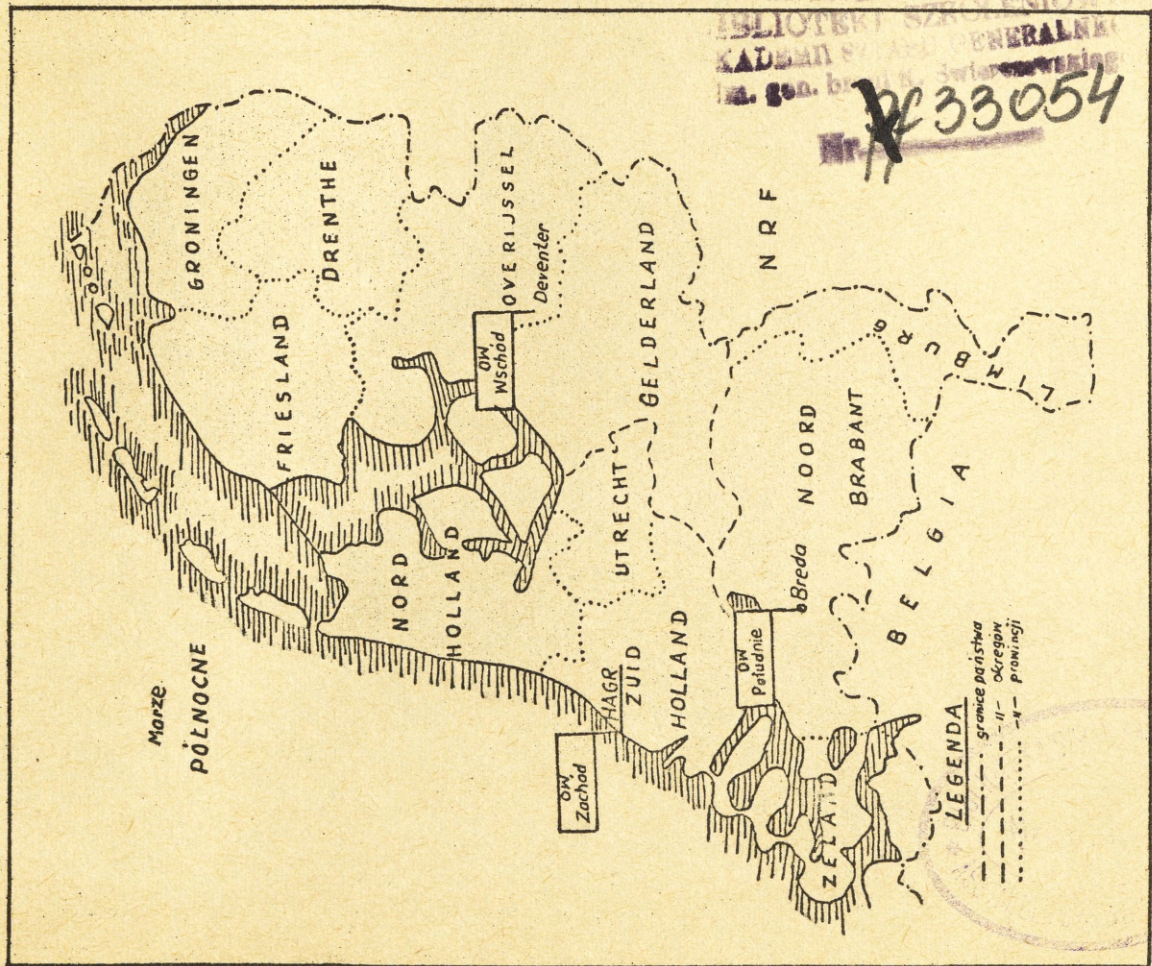
PODZIAŁ WOJSKOWO - TERYTORIALNY BELGII.



Wulk. w 100 egz.  
Wulk. ppik Szurmanski  
Doz. nr 2157 / NW

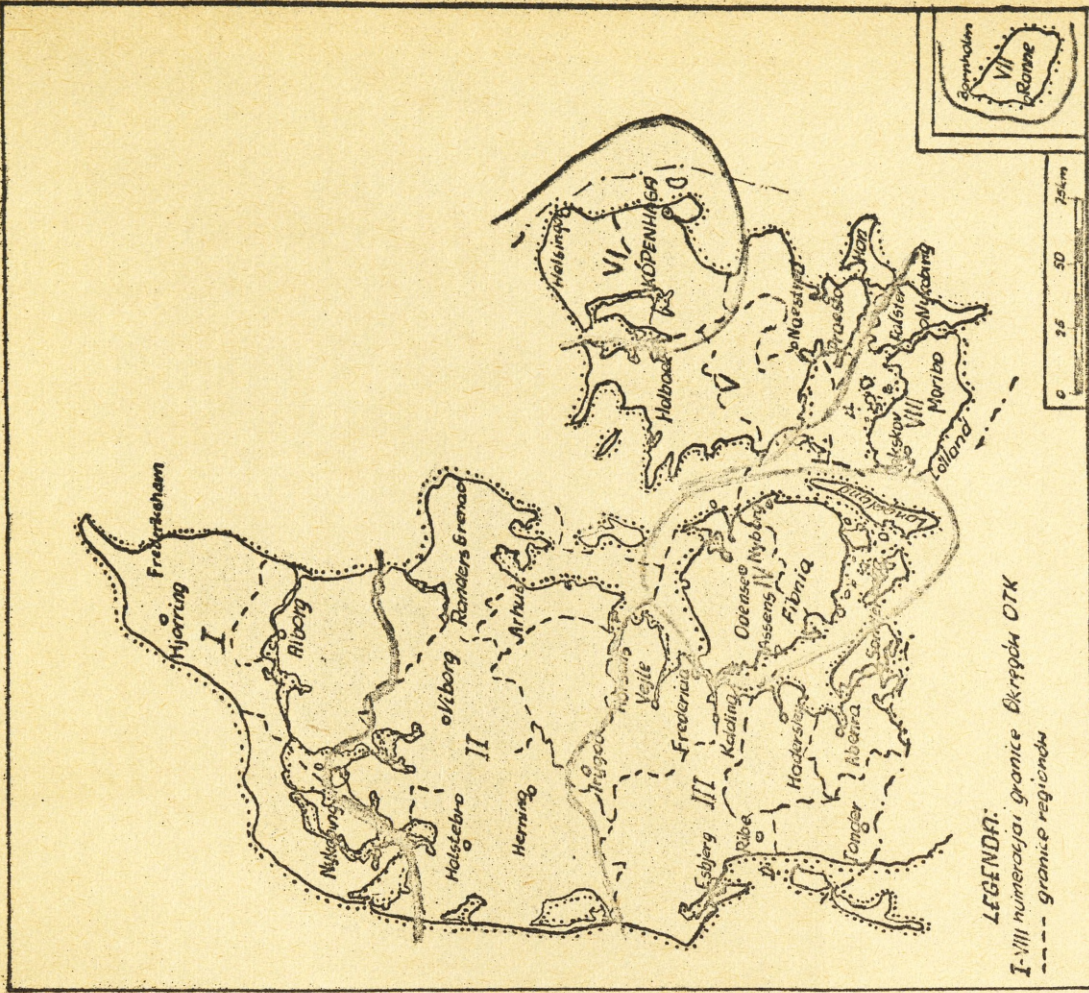
333054

WOJSKOWO - TERYTORIALNY PODZIAŁ HOLANDII.



ARCHIWUM  
 BIBLIOTEKI SZYBENIC  
 KADAM  
 33054

PODZIAŁ WOJSKOWO - TERYTORIALNY DANII.



Wysk. w 100 egz.  
 Wsk. ppik Szarymski  
 Poz. nr 2137 / W/W