

AKADEMIA SZTABU GENERALNEGO
im. Generała Broni Karola Świerczewskiego

KATEDRA TAKTYKI TYŁÓW

JAWNE
SLUZBOWEGO

Egz. Nr 1

plk Zdzisław ANDRZEJEWSKI

**STRUKTURA ORGANIZACYJNA I ZADANIA TYŁÓW
ZWIĄZKÓW TAKTYCZNYCH ORAZ MOŻLIWOŚCI
I ZASADY DZIAŁANIA ODDZIAŁÓW
I PODODDZIAŁÓW TYŁOWYCH DYWIZJI**

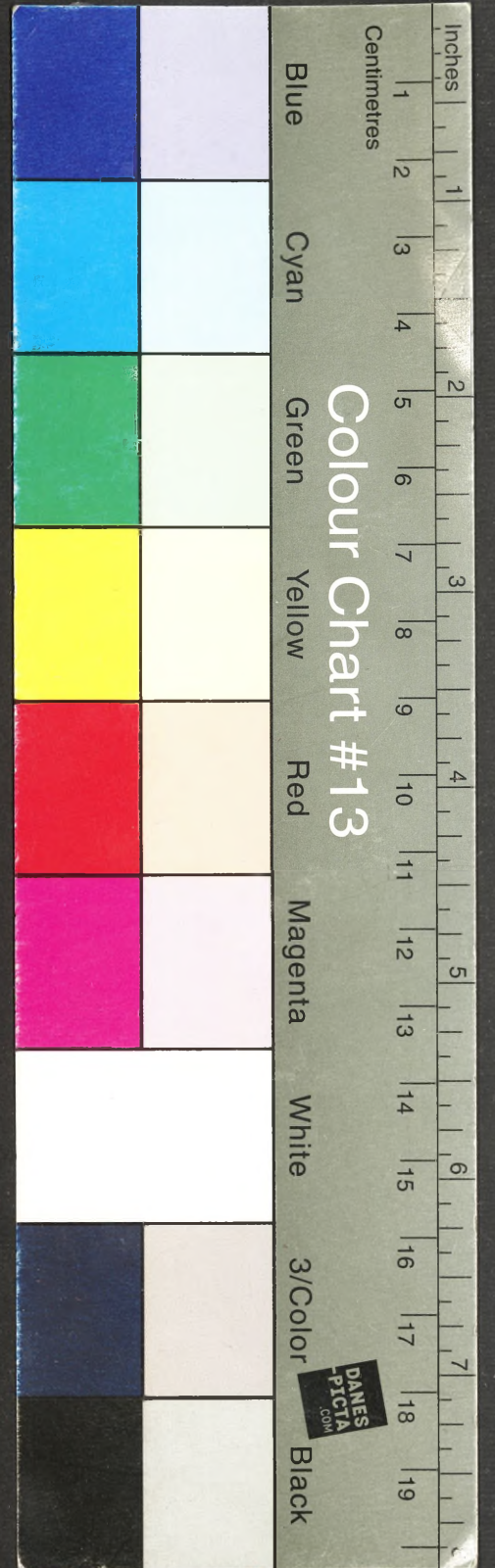


ARCHIWUM
BIBLIOTEKI SZKOLENIOWEJ
AKADEMII SZTABU GENERALNEGO
im. gen. broni K. Świerczewskiego
032543

WARSZAWA

KWIECIEŃ

1971



4

A K A D E M I A S Z T A B U G E N E R A L N E G O
im. Generała Broni Karola Świerczewskiego

KATEDRA TAKTYKI TYŁÓW

JAWAJE
SLUŻBOWEGO

Egz. Nr 1

płk Zdzisław ANDRZEJEWSKI

**STRUKTURA ORGANIZACYJNA I ZADANIA TYŁÓW
ZWIĄZKÓW TAKTYCZNYCH ORAZ MOŻLIWOŚCI
I ZASADY DZIAŁANIA ODDZIAŁÓW
I PODODZIAŁÓW TYŁOWYCH DYWIZJI**



ARCHIWUM
BIBLIOTEKI SZKOLENIOWEJ
AKADEMII SZTABU GENERALNEGO
im. gen. broni K. Świerczewskiego
032543

W A R S Z A W A

K W I E C I E Ń

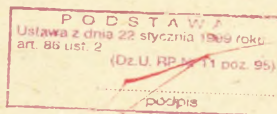
1 9 7 1

AKADEMIA SZTABU GENERALNEGO
im. gen. broni K. Swierczewskiego

KATEDRA TAKTYKI TYŁOW

Zmaki. prot. 12657

ZATWIERDZAM
ZCA SZEFA KATEDRY TT



JAWNE

Egz. nr ... 1

płk dr W. WOJTOWICZ

płk Zdzisław ANDRZEJEWSKI

STRUKTURA ORGANIZACYJNA I ZADANIA TYŁOW
ZWIĄZKOW TAKTYCZNYCH ORAZ MOŻLIWOSCI I ZASADY
DZIAŁANIA ODDZIAŁÓW I PODODDZIAŁÓW TYŁOWYCH
DYWIZJI



**ARCHIWUM
BIBLIOTEKI SZKOLENIOWE
KATEDRY SZTABU GENERALNEGO
im. gen. broni K. Swierczewskiego**

232543

TEMAT: Struktura organizacyjna i zadania tyłów związków taktycznych oraz możliwości i zasady działania oddziałów i pododdziałów tyłowych dywizji.

T R E Ś Ć W Y K Ł A D U

- I. Czynniki wpływające na strukturę organizacyjną tyłów dywizji.
- II. Warunki jakim powinna odpowiadać struktura organizacyjna tyłów dywizji.
- III. Struktura organizacyjna tyłów dywizji:
 1. Struktura organów dowodzenia tyłami dywizji.
 2. Przeznaczenie i możliwości oddziałów tyłowych dywizji.

I. CZYNNIKI WPLYWAJĄCE NA STRUKTURĘ ORGANIZACYJNĄ TYŁÓW DYWIZJI

Tyły dywizji, tak jak i tyły w ogóle, nie stanowią samodzielnego rodzaju wojsk, a wchodzi organicznie w skład związku taktycznego.

Struktura organizacyjna tyłów dywizji, ich wyposażenie, miejsce w strukturze organizacyjnej jednostki oraz rola i zadania uzależnione są od szeregu czynników.

Z wielu czynników, wpływających na strukturę organizacyjną tyłów dywizji, przede wszystkim należy wymienić:

1. Potencjał ekonomiczny kraju. Decyduje on o wysokości nakładów finansowych i materiałowych, jakie kraj w danym okresie jest w stanie przeznaczyć na utrzymanie i modernizację wojska. Czynnikiem ten wpływa m.in. głównie na wyposażenie tyłów.
2. Wpływ warunków pola walki. Właśnie pole walki i zmiany zachodzące w sposobach prowadzenia działań bojowych stawiają przed wojskami i ich tyłami określone zadania. Zastosowanie nowych środków walki zmienia charakter pola walki, co w konsekwencji wpływa na odpowiednie zmiany w strukturze organizacyjnej jednostek wojskowych i ich tyłów. Dzięki temu formy organizacyjne wojska podlegają ciągłym zmianom, które mogą następować powoli, mało dostrzegalnie, albo też gwałtownie. Takie gwałtowne zmiany zachodzą wówczas, gdy w wyposażenie wojska wprowadza się masowo nowe rodzaje uzbrojenia.

Ten nagły skok nastąpił wtedy, gdy karabin maszynowy wszechwładnie zapanował nad polem walki. Broń maszynowa stała się

jednym z głównych czynników ograniczenia, a następnie wyeliminowania kawalerii jako rodzaju wojsk. Dla tyłów rozwój broni maszynowej oznaczał wzrost zużycia amunicji strzeleckiej oraz spowodował szybsze narastanie strat sanitarnych. Aby więc podołać zadaniom zwiększonego objętościowo dowozu amunicji oraz zwiększonemu zakresowi pomocy medycznej, tyły walczących wojsk musiały być odpowiednio rozbudowane.

Masowe wprowadzenie do uzbrojenia czołgów i samolotów spowodowało kolejną gwałtowną zmianę w charakterze pola walki. Rezultatem tego było nie tylko spotęgowanie możliwości manewrowych i siły uderzeniowej wojsk, ale również powstanie nowych rodzajów wojsk, takich jak pancerne i lotnicze. Również w tym przypadku tyły musiały dostosować się do zaistniałych warunków tj. przyjąć taką strukturę organizacyjną, która zabezpieczałaby zwiększone potrzeby wojsk w zakresie amunicji i materiałów pędnych oraz zapewniała możliwość zabezpieczenia napraw sprzętu i uzbrojenia.

Obecnie jesteśmy świadkami następnego skoku jakościowego, dokonywanego się w dziedzinie wojennej na skutek masowego wprowadzenia do uzbrojenia broni masowego rażenia, która w zasadniczy sposób zmienia charakter współczesnego pola walki. Obecnie rację bytu mają tylko jednostki dysponujące dużą siłą uderzeniową, szybkie, samodzielne w działaniu, łatwe w dowodzeniu i zaopatrywaniu, a jednocześnie stosunkowo mało wrażliwe na uderzenia broni masowego rażenia nieprzyjaciela.

Potrzeby i wymagania współczesnego pola walki sprowadzają się więc do :

- możliwości jak najdłuższego zachowania zdolności bojowej wojsk, m.in. dywizji;
- zapewnienia względnej samodzielności oraz dużej ruchliwości wojsk dywizji przy jednoczesnym zachowaniu dużej siły ogniowej i uderzeniowej;
- nieskomplikowanego i operatywnego dowodzenia, umożliwiającego szybki obieg rozkazów i informacji;
- stworzenia warunków do natychmiastowego i pełnego wykorzystania skutków własnych uderzeń broni masowego rażenia oraz zapewnienia dużej odporności na uderzenia broni masowego rażenia nieprzyjaciela;
- posiadania ruchliwych tyłów, zdolnych w każdych warunkach do sprawnego zaopatrywania i obsługi wojsk.

3. Struktura organizacyjna dywizji, a w szczególności stan liczebny, uzbrojenie i wyposażenie dywizji oraz ilość i rodzaj wchodzących w jej skład oddziałów /pododdziałów/. Warunkuje to rodzaj i ilość elementów tyłowych, system organizacji zaopatrywania i obsługi oraz określa zakres potrzeb materiałowych.
4. Przeznaczenie i możliwość dywizji. Określają one wielkość potrzeb materiałowych i zakres obsługi, a zatem stan zapasów i potrzeby transportu na ich podjęcie, zakres pomocy technicznej itp. Ponadto czynnik ten wpływa na samą organizację zabezpieczenia materiałowego i obsługi wojsk. Stopień ruchliwości i manewrowości danej jednostki rzutuje na wyposażenie tyłów w odpowiednie środki transportowe, mechanizację prac oraz na całokształt organizacji i dowodzenia tyłami.
5. Możliwości i sposób oddziaływania nieprzyjaciela. Określają one wielkość, rodzaj i nasilenie strat w ludziach, sprzęcie i materiałach. Z kolei straty te rzutują na zadania służby zdrowia i służby technicznej, na ich strukturę organizacyjną i organizację pracy. Ponadto zagadnienie to jest ściśle związane z problemem obrony i ochrony tyłów, ich wyposażeniem w odpowiednie siły i środki oraz z całokształtem organizacji i pracy tyłów.
6. Obowiązujące w danym etapie zasady organizacji i pracy tyłów, a w szczególności ustalona wysokość zapasów ruchomych oraz przyjęty system dowozu, ewakuacji i remontu. Czynniki te określają zakres zadań tyłów poszczególnych szczebli organizacyjnych, a tym samym i ich strukturę organizacyjną, dostosowaną do wykonywania określonych zadań. Tak na przykład w zależności od obowiązującej podstawowej zasady dowozu środków materiałowych zależy struktura organizacyjna oddziałów i pododdziałów transportowych oraz ich wyposażenie w środki transportowe, aparat dyspozytorski, siły i środki do prac za- i wyładowczych. Pod kątem tych wymagań należy rozpatrywać również strukturę organizacyjną tyłów dywizji.

X

X

X

Rozpatrując czynniki warunkujące strukturę organizacyjną tyłów, należy pamiętać, aby nie traktować ich jako wielkości stałych i niezmiennych, zasadniczych i mniej ważnych. Każdy z nich, w określonych warunkach obiektywnej rzeczywistości, może wywierać większy lub mniejszy wpływ na kształtowanie

konkretnej struktury organizacyjnej. Ponadto te same czynniki w określonych warunkach, każdorazowo w inny sposób mogą oddziaływać nawzajem, zmieniając się miejscami pod względem ważności we wpływie na kształtowanie struktury organizacyjnej tyłów. Całokształt tych zagadnień należy widzieć w ciągłym rozwoju, w ścisłej zależności od zaistniałej rzeczywistości.

II. WARUNKI JAKIM POWINNA ODPOWIADAĆ STRUKTURA ORGANIZACYJNA TYŁÓW DYWIZJI

Po omówieniu czynników wpływających na strukturę organizacyjną tyłów dywizji nasuwa się pytanie: jakim warunkom powinna odpowiadać struktura organizacyjna współczesnych tyłów dywizji w świetle wymagań atomowego pola walki? Warunki te można scharakteryzować następująco:

1. Struktura organizacyjna tyłów w okresie pokoju, zwłaszcza na niższych szczeblach powinna być maksymalnie zbliżona do niezbędnej w czasie wojny, aby mogła zapewnić szybkie i bezkolizyjne przejście z pokojowego systemu zaopatrywania wojsk na system wojenny.
2. Tyły winny posiadać taką ruchliwość i manewrowość jak oddziały /pododdziały/ bojowe. Wielkość i liczba oddziałów i pododdziałów tyłowych na poszczególnych szczeblach powinna odpowiadać przewidywanym zadaniom i pozostawać w takiej proporcji do zaopatrywania i obsługiwanych przez nie wojsk, by nie utrudniało im to manewru; oddziały tyłowe powinny być w miarę możliwości maksymalnie ruchliwe. Osiągnąć to można przez odpowiednie zmotoryzowanie tyłów, odciążenie ich z ciężkich i nieruchliwych elementów, zmechanizowanie najbardziej pracochłonnych prac oraz wyposażenie w pojazdy mechaniczne o odpowiedniej ładowności, szybkie i zdolne do pokonywania trudnych warunków terenowych.
3. Stan utrzymania zapasów ruchomych z jednej strony nie powinien powodować nadmiernej rozbudowy oddziałów /pododdziałów/ transportowych, z drugiej zaś powinien zapewnić względną samodzielność jednostki organizacyjnej na polu walki, wyrażającą się zdolnością do prowadzenia w określonym czasie działań bojowych bez uzupełnienia środków materiałowych. Przyjęto tu zasadę, że w ramach dywizji zapasy te powinny zabezpieczyć potrzeby na trzy-pięć

dni walki /uwzględniając tylko zasadnicze rodzaje zaopatrzenia/

4. Struktura organizacyjna tyłów powinna umożliwiać wymiennosc poszczególnych oddziałów /pododdziałów/ tyłowych, względnie ich elementów i to zarówno wewnątrz danej jednostki, jak i pomiędzy poszczególnymi szczeblami dowodzenia.

Możliwość wymiany poszczególnych elementów tyłów ma obecnie duże znaczenie ze względu na konieczność stosowania manewru siłami i środkami tyłowymi. Wymiana taka może być stosowana w przypadkach:

- np. przydzielenia dla pcz, który stracił swoje tyły, ocalałych tyłów pz;
- zaangażowania oddziału /pododdziału/ tyłowego do określonej pracy uniemożliwiającej normalną obsługę własnej jednostki, gdy np. batalion medyczny dywizji zostanie zaangażowany do niesienia pomocy w ognisku uderzenia atomowego, dla medycznego zabezpieczenia działań danej dywizji armia może przydzielić inny oddział medyczny /bmw/, odpowiadający możliwościom batalionu medycznego;
- dokonywanie dowozu środków materiałowych systemem wymiany transportu.

5. Elementy służby zdrowia powinny być zdolne do niesienia szybkiej kwalifikowanej pomocy medycznej w warunkach manewrowego charakteru działań bojowych oraz w ogniskach masowych strat powstałych w wyniku działania BMR. Związane to jest z wyposażeniem elementów służby zdrowia w odpowiednią liczbę personelu fachowego, transportu do ewakuacji rannych i porażonych oraz sprzętu specjalistycznego.

6. Środki remontowe dywizji powinny być dostosowane przede wszystkim do obsługi technicznej oraz ewakuacji pojazdów mechanicznych i innego sprzętu technicznego.

Charakter bowiem współczesnych działań bojowych w poważnym stopniu ogranicza zakres i możliwości remontu uszkodzonego sprzętu. Wiąże się z tym również konieczność zmniejszenia elementów remontowych oraz obniżenia stanu utrzymywanych zapasów części zamiennych.

7. Struktura organizacyjna powinna zapewniać sprawne, elastyczne dowodzenie tyłami dywizji. Wymaga to właściwego ustawienia organów dowodzenia tyłami, umożliwiającego szybki obieg rozkazów i informacji oraz zapewniającego szybką reakcję na każdą zaistniałą sytuację. Z zagadnieniem tym wiąże się ściśle sprawa wyposażenia tyłów w odpowiednią ilość i jakość środków łączności oraz sprawa rozbudowy aparatu dyspozytorskiego.

Ponadto wspólne pole walki stawia cały szereg innych wymagań w zakresie organizacji i pracy tyłów, jak np. w zakresie rozmieszczenia- organizacji dowozu itp.

W związku z rozwojem broni masowego rażenia tyły musiały zacząć przystosowywać się do pracy przy wysokim tempie działań wojsk, przy możliwości nagłych i radykalnych zmian w sytuacji bojowej, a jednocześnie przy nierytmicznych, niekiedy bardzo spiętrzonych w czasie, potrzeb materiałowo-technicznych i przy masowych stratach w ludziach i materiale. Jednocześnie warunki pracy tyłów skomplikowały się przez konieczność wykonywania zadań przy spodziewanych olbrzymich zniszczeniach dróg dowozu i ewakuacji oraz łączności i przy stałym oddziaływaniu środków masowego rażenia.

W związku z tym dokonano szeregu dość radykalnych zmian w strukturze organizacyjnej tyłów i wprowadzono w życie szereg posunięć organizacyjnych czy też z zakresu wyposażenia i zaopatrzenia jednostek tyłowych realizowanych sukcesywnie w ostatnich latach jak na przykład:

- wyposażenie części tyłowych jednostek transportowych w samochody terenowe;
- zwiększenie przebiegu pojazdów mechanicznych na zapasie paliwa wożonym na samym środku transportowym;
- wprowadzenie tary ruchomej do przechowywania i przewozu mps;
- coraz większe nasycenie jednostek tarą do przewozu wody;
- organizowanie batalionów medycznego wzmocnienia jako jednostek dyspozycyjnych armii, o składzie prawie analogicznym do składu batalionu medycznego dywizji;
- coraz szersze stosowanie do przewozów materiałowych i do ewakuacji sanitarnej środków transportu powietrznego.

Doprowadziło to w konsekwencji do zwiększenia ruchliwości jednostek tyłowych i do przyspieszenia procesu dostarczania środków materiałowych do wojsk. Uzyskano również

zwiększenie odporności tyłów na skutki użycia broni masowego rażenia i stworzono, wprawdzie w ograniczonym zakresie, warunki do wymienności jednostek tyłowych różnych szczebli.

Niemniej jednak nie ulega żadnej wątpliwości, iż zmiany te nie są ostateczne. Zmiany w strukturze organizacyjnej tyłów muszą być dokonywane nadal w przyszłości w miarę rozwoju nauki wojennej oraz stosownie do doskonalenia się środków walki, środków transportowych i innego rodzaju techniki,

III. STRUKTURA ORGANIZACYJNA TYŁÓW DYWIZJI

Tyły dywizji są to oddziały, pododdziały i urzędnicy wchodzące organicznie w skład dywizji i przeznaczone do materiałowego, technicznego i medycznego zabezpieczenia oraz obsługi wojsk dywizji.

1. Struktura organizacyjna organów dowodzenia tyłami dywizji.

Zgodnie z zasadą jednoosobowego dowodzenia, dowódca dywizji dowodzi dywizją, a w jej składzie i tyłami dywizji. Dowodzenie tyłami realizuje on za pośrednictwem tyłowych organów dowodzenia.

Bezpośrednimi organami dowodzenia tyłami na szczeblu dywizji są:

- kwatermistrz - zastępca dcy dywizji - z podległym mu kwatermistrzostwem;
- szef wydziału technicznego i zastępca dcy dywizji do spraw technicznych.

Kwatermistrz dywizji jest zastępcą dowódcy do spraw tyłów i z jego ramienia dowodzi tyłami. Odpowiedzialny jest on za organizację tyłów, dowóz do oddziałów i pododdziałów dywizji, wszystkich rodzajów środków materiałowych, ewakuację oraz za organizację obrony i ochrony tyłów. Wytyczne i zarządzenia kwatermistrza, dotyczące wyżej wymienionych zagadnień, obowiązują wszystkich dowódców rodzajów wojsk, szefów służb i zaopatrzenia oraz dowódców oddziałów i pododdziałów dywizji.

Do obowiązków kwatermistrza dywizji należy m.in.:

- przedstawienie dowódcy projektu decyzji w zakresie organizacji tyłów oraz zabezpieczenia materiałowego i medycznego wojsk dywizji;

- stała znajomość sytuacji bojowej i tyłowej, ciągła jej analiza oraz informowanie o niej oficerów kwatermistrzostwa i innych osób funkcyjnych, przebywających na KSD, w zakresie ich dotyczącym;
- organizowanie zaopatrywania wojsk dywizji we wszystkie rodzaje środków materiałowych w zakresie podległych mu służb oraz organizowanie zabezpieczenia medycznego;
- kierowanie pracą kwatermistrzostwa i podległych mu służb oraz jednostek tyłowych dywizji;
- wydawanie niezbędnych wytycznych kwatermistrzom oddziałów w zakresie organizacji tyłów oraz zabezpieczenia materiałowego i medycznego,

Kwatermistrzowi podlega bezpośrednio kwatermistrzostwo dywizji, w skład którego wchodzi:

- sekcja organizacji i planowania - 3 oficerów, 1 podoficer;
- sekcja żywnościowa - 2 oficerów, 1 podoficer;
- sekcja mundurowa - 2 oficerów, 1 podoficer;
- sekcja mps - 2 oficerów, 1 podoficer;
- sekcja służby zdrowia - 2 oficerów, 1 podoficer;
- sekcja finansowa - 2 oficerów, 1 podoficer;
- kancelaria kwat. - 1 oficer, 1 podoficer;
- kasa NBP - 2 oficerów, 1 podoficer.

Sekcja organizacji i planowania spełnia rolę sztabu kwatermistrzostwa dywizji. Zbiera i opracowuje dane kwatermistrzowskie oddziałów oraz dane z oddziałów i pododdziałów tyłowych dywizji. Koordynuje pracę poszczególnych sekcji kwatermistrzostwa.

Sekcja żywnościowa organizuje zabezpieczenie dywizji w żywność i polowy sprzęt żywnościowy. Kieruje pracą składu żywnościowego i piekarni polowej. Kontroluje pracę aparatu służby żywnościowej podległych szczebli.

Sekcja mundurowa organizuje zabezpieczenie dywizji w umundurowanie, sprzęt kwaterunkowy i przeciwpożarowy. Ponadto odpowiada za magazynowanie i wydzielanie sprzętu i materiałów polityczno-oświatowych. Organizuje bieżące naprawy umundurowania i sprzętu gospodarczego. oraz kąpiel żołnierzy i niekiedy pranie umundurowania. Współpracuje ściśle ze służbą chemiczną w zakresie dezaktywacji sprzętu, uzbrojenia i umundurowania. Kieruje pracą składu mundurowego i warsztatu naprawy umundurowania.

Sekcja MPS organizuje zabezpieczenie dywizji w materiały pędne i smary oraz sprzęt rozlewczy i tarę. Kieruje pracą składu MPS.

Sekcja finansowa organizuje zabezpieczenie dywizji w środki finansowe i druki ścisłego zarachowania, nadzoruje realizację kredytów, organizuje zbiórkę cennej zdobyczy wojennej oraz przyjmowanie od żołnierzy w depozyt pieniędzy i przedmiotów wartościowych.

W odróżnieniu od pułku, na szczeblu dywizji kwatermistrzowi podlega również szef służby zdrowia dywizji.

Kwatermistrzowi dywizji nie podlega szef wydziału technicznego. Jednak zarówno on jak i podlegającym mu oddziały i pododdziały tyłowe zobowiązani są wykonywać zarządzenia i rozkazy kwatermistrza dotyczące:

- rozmieszczenia i przesuwania jednostek tyłowych;
- utrzymania i wykorzystania dróg dowozu i wakuacji;
- organizacji dowozu i ewakuacji;
- organizacji obrony i ochrony tyłów;
- organizacji likwidacji skutków uderzeń broni masowego rażenia.

Podstawowym zadaniem wydziału technicznego dywizji jest utrzymanie w gotowości bojowej i eksploatacyjnej techniki bojowej i tyłowej. To podstawowe zadanie wydział techniczny realizuje przez:

- zaopatrywanie wojsk w sprzęt czołgowo-samochodowy oraz uzbrojenia i elektroniki przed walką i uzupełnienie strat w toku działań bojowych;
- przygotowanie sprzętu czołgowo-samochodowego, uzbrojenia, inżynierskiego, chemicznego tyłowego itp. do działań bojowych;
- organizację remontu i ewakuacji sprzętu w toku działań bojowych /przeglądy naprawy, ewakuacja/.

W porównaniu z tyłami pułku struktura organizacyjna tyłów dywizji na przestrzeni kilku ostatnich lat ulegała częstym przeobrażeniom. W odniesieniu do organów dowodzenia tyłami na uwagę zasługuje stworzenie dwóch pionów tyłowych: kwatermistrzowskiego i technicznego.

2. Przeznaczenie i możliwości oddziałów tyłowych DZ.

a/ Batalion zaopatrzenia - podlega kwatermistrzowi dywizji.

Przeznaczony jest do przewożenia utrzymywanych w dywizji zapasów ruchomych i do dokonywania dowozu środków materiałowych do oddziałów dywizji. W zależności od warunków

i potrzeb część samochodów może być wykorzystana do ewakuacji rannych, do prac związanych z rozbudową inżynieryjną, przewozu wojsk itp.

Skład batalionu zaopatrzenia - jak załącznik nr 2.

Jednorazowa zdolność załadowcza pododdziałów batalionu /przy współczynniku załadowania 0,75/ wynosi:

| | | |
|-----------------------------------|---|----------|
| - dwie kompanie zaop. w amunicję | - | 480,0 t, |
| - kompania zaop. w mps | - | 280,0 t, |
| - plut. zaopatrzenia technicznego | - | 124,0 t, |
| - dr.zaop.żywn. i mund. | - | 70,0 t. |

Ciężar utrzymywanych w dywizji zapasów ruchomych wynosi:

| | | |
|--------------------|-----------|------------|
| - am. strzel. | - 0,2 jo | - 43,1 t, |
| - am.art. i moźdz. | - 0,2 jo | - 85,8 t, |
| - am.plot. | - 0,5 jo | - 73,9 t, |
| - am.czołg. | - 0,75 jo | - 227,1 t. |

Razem

| | | |
|-----------------|-----------|------------|
| - benz.samoch. | - 0,25 jn | - 79,7 t, |
| - olej napędowy | - 0,5 jn | - 171,4 t. |

Razem:

| | | |
|-----------|------------|-----------|
| - żywność | - 2,0 rdz. | - 41,2 t. |
|-----------|------------|-----------|

UWAGA: Rezerwa możliwości transportu w stosunku do potrzeb mieści się w granicach 10-15 % i stanowi pewnego rodzaju rezerwę transportu na wypadek niesprawności technicznej niewielkiej ilości pojazdów.

Rzeczywiste możliwości transportu do dowozu amunicji są większe, gdyż współczynnik ładowności amunicji może sięgać nawet 0,9.

b/ Batalion medyczny - podlega bezpośrednio szefowi służby zdrowia dywizji. Do jego zadań należy:

- rozwijanie w czasie walki DPM;
- ewakuacja rannych, chorych i porażonych z oddziałów i pododdziałów, ich przyjmowanie i segregacja;
- udzielanie rannym, chorym i porażonym kwalifikowanej pomocy medycznej i przygotowanie ich do dalszej ewakuacji ;
- leczenie rannych, chorych i porażonych, pozostających w DPM;
- przyjmowanie od przybywających rannych, chorych i porażonych broni i amunicji oraz przekazywanie jej do składu amunicji;

- przeprowadzenie u rannych i porażonych bronią masowego rażenia całkowitych zabiegów sanitarnych oraz całkowitej dezaktywacji ich umundurowania i oporządzenia;
- nadzór nad stanem sanitarno-higienicznym i sanitarno-epidemicznym wojsk i terenu oraz dokonywanie zabiegów przeciw-epidemicznych;
- prowadzenie rozpoznania medycznego w rejonach rozmieszczenia wojsk;
- nadzór nad higieną żywienia, jakością środków spożywczych oraz przydatnością źródeł wody;
- zaopatrywanie wojsk w sprzęt i materiały medyczno-sanitarne.

Przepustowość DPM wynosi około 300 rannych, chorych i porażonych w ciągu doby pracy.

Operatywność batalionu medycznego znacznie wzrosła na skutek wyposażenia go w zespół chirurgiczny na samochodach. Skład batalionu medycznego - jak załącznik nr 3.

DPM jest zdolny rozwinąć się jeden raz w ciągu doby. Czas efektywnej pracy wynosi w jednym miejscu 12-14 godzin. Zespół operacyjny umieszczony na samochodzie, może pracować o 2-3 godziny dłużej, gdyż nie traci tyle czasu na rozwijanie się i zwijanie.

W DPM mogą działać dwie duże /2 lekarzy i pielęgniarka operacyjna/ i trzy małe /chirurg i pielęgniarka opatrunkowa/ brygady chirurgiczne oraz dwóch chirurgów kierujących pracą oddziału przyjęć i oddziału segregacji. Na sali przeciwwstrząsowej pracuje internista, który sprawuje opiekę nad oddziałem szpitalnym.

Brygady mogą wykonać w tym czasie maksimum 18-22 operacji dużych i około 80 zabiegów średnich.

Zdolność ewakuacyjna transportu sanitarnego batalionu wynosi 100 ludzi jednorazowo. W warunkach współczesnego pola walki, przy możliwościach nagłych i masowych strat sanitarnych, liczba ta jest niewystarczająca, nawet zakładając, wykorzystanie transportu ogólnego przeznaczenia. Dla zabezpieczenia minimum potrzeb dywizji stan transportu sanitarnego należałoby zwiększyć do 20 samochodów.

Ponieważ możliwości batalionu w zakresie zabezpieczenia medycznego wojsk dywizji w czasie prowadzenia działań bojowych są niewystarczające, armia wzmacnia dywizję 1-2 batalionami medycznego wzmocnienia.

Załączniki:

1. Wykaz osób funkcyjnych w jednostkach tyłowych dywizji;
 - a/ batalionu zaopatrywania;
 - b/ batalionu medycznego;
 - c/ batalionu remontowego.

Odbito w 7 egz.

Egz. nr 1-7 Bibl. Szkol.
Wyk. płk Andrzejewski
Druk. ZU
Nr ks. 0502/0852/WW
Kor. H.S.

WYKAZ OSOB FUNKCYJNYCH W JEDNOSTKACH TYŁOWYCH DYWIZJI

I. Batalion zaopatrzenia DZ /DPanc/^{1/}

1. Dowództwo /dca, zca dcy ds.polit., zca dcy ds techn., pom. dcy ds. zaop., instr.polit./ - 5 ludzi
2. Sztab: - 15 ludzi
 - Kierownictwo - /szef sztabu, pom.szefa sztabu, instruktor, magazynier, st.dyspozytor, dyspozytor, kierownik kancelarii, pisarz/ - 8 ludzi;
 - Drużyna radiotelefoniczna - 7 ludzi.
3. Sekcja planowania i ewidencji zaopatrzenia - 8 ludzi.
/kierownik - pom.dcy batalionu ds zaop., pom.kier.sekcji, pisarz, księgowy/.
4. Kompania zaopatrzenia w amunicję /dwie w batalionie/2x69 ludzi/
 - Kierownictwo /dca, zca dcy ds polit., szef komp., magazynier/.
 - Pluton zaopatrzenia /dwa w kompanii/
/dca plutonu, dcy drużyn - 4, st.kierowcy - 4, kierowcy - 20/;
 - drużyna remontu samochodów - 5 ludzi.
5. Kompania zaopatrzenia w mps: - 75 ludzi
 - Dowództwo /dca, pom.dcy ds. techn.,szef komp., magazynier, motocyklista/;
 - Pluton zaopatrzenia /dwa w kompanii/, /dca plutonu, dcy drużyn - kierowcy - 4, st. kierowcy - pom. magaz.- 6, kierowcy - 20/.
 - Drużyna remontu samochodów - 5 ludzi.
6. Pluton zaopatrzenia technicznego /dca plutonu - 37 ludzi/
pom.dcy plutonu - st.mech., magazyn. - 4 /sprzętu samochodowego, pancernego, chemicznego, saperskiego/; dcy drużyn - kierowcy - 4, st.kierowcy - 4, kierowcy - 23/.
7. Drużyna zaopatrzenia żywnościowego i mundurowego 19 ludzi
8. Warsztat szewsko-krawiecki /kierownik, szewcy - 3
krawcy - 3, kierowca - 1/ 8 ludzi
9. Łaźnia polowa /kierownik, obsługa łaźni - kierowcy-4/ 5 ludzi

1/ W batalionie zaopatrzenia DPanc - 454 ludzi.

| | |
|--|----------|
| 10. Piekarnia polowa /kierownik, pom.ds techn. podoficer gospodarczy, pisarz, st.kierowcy - 3, elektromechanik, motocyklista, dcy zespołów wypieku chleba - 4, piekarze - 32, st.kierowcy samoch. - 12. 57 ludzi. | |
| 11. Drużyna filtrów wody | 5 ludzi |
| 12. Sekcja techniczna | 18 ludzi |
| - Kierownictwo /kierownik, pom.kierownika - podofi- cer uzbrojenia, pisarz/ - Pluton remontu samochodów - 14 ludzi. | |
| 13. Kwatermistrzostwo | 27 ludzi |
| - Kierownictwo - 7 ludzi, - Drużyna gospodarcza - 20 ludzi. | |
| 14. Pluton medyczny | 4 ludzi |
| <hr/> | |
| Razem w batalionie ludzi 421 | |
| <hr/> | |

II, BATALION MEDYCZNY

1. Dowództwo /dca, zca dcy ds polit., pom.dcy ds.
ochrony radiologicznej, pom.dcy ds zaopatrzenia
medycznego, technik samochodowy/. 5 ludzi
2. Sztab: 5 ludzi
- Kierownictwo /szef sztabu, kierownik kancelarii/.
- Drużyna radiotechniczna - 3 ludzi.
3. Kompania medyczna : 54 ludzi
- Dowództwo /dca, szef kompanii, statystyk medyczny/.
- Dwa plutony segregacji /dca plutonów, st.asysten-
ci - 2, pielęgniarki - 8, sanitariusze - 8/.
- Pluton chirurgiczny /dca, asystenci - 3, pie-
lęgniarki - 6, sanitariusze - 6, kierowcy - 2/.
- Drużyna szpitalna /dca, laborant, pielęgniarki - 3,
sanitariusze - 4/.
- Drużyna ewakuacyjna /dca, pielęgniarka, sanitariu-
sze - 2/.
4. Gabinet stomatologiczny - 3 ludzi
5. Apteka - 3 ludzi
6. Pluton specjalny: - 8 ludzi
- Laboratorium - 2 ludzi
- Drużyna zabiegów specjalnych /sanitariusze-dozo-
metryści - 4, kierowcy sanitarek - 2/.

7. Pluton ewakuacyjno-transportowy /dca, sanitariusze - 17 ludzi
- 8, kierowcy sanitarek - 8/. 17 ludzi
8. Kwatermistrzostwo : - 36 ludzi
- Kierownictwo - 5 ludzi
 - Drużyna transportowa - 8 ludzi
 - Drużyna gospodarcza - 19 ludzi
 - Drużyna remontu samoch. - 3 ludzi.
-
- Razem w batalionie 131 ludzi
-

III. BATALION REMONTOWY DZ /DPanc/^{1/}

1. Dowództwo /dca, zca, instruktor polityczny/. - 4 ludzi
2. Sztab /szef sztabu, kierownik kancelarii,
pisarz, radiotelefonista/. - 4 ludzi
3. Sekcja techniczna /kierownik, pomocnicy -4
pom.ds.zaop.techn., magazynier - elektryk,
pisarz/. - 8 ludzi
4. Kompania remontu pojazdów gąsienicowych - 43 ludzi
 - Kierownictwo - /dca, szef komp., kierowca/ -
3 ludzi.
 - Dwa plutony remontu czołgów /dcy plut. - 2,
mechanicy - 2, elektromechanicy - 2/ pięć
drużyn remontu czołgów /dcy - 5, mechanicy -
5, kierowcy - 10/.
 - Pluton remontu pojazdów gąsienicowych i sprzę-
tu inżynierskiego /dca, st.mechanik, elektro-
mechanik;
dwie drużyny remontu pojazdów gąsienicowych
i sprzętu inżynierskiego - 8 ludzi/.
 - Drużyna remontu stabilizatorów i urządzeń
hydraulicznych - 3 ludzi.
5. Kompania remontu pojazdów kołowych: - 73 ludzi
 - Dowództwo /dca, szef komp., kierowca/.
 - Dwa plutony remontu pojazdów kołowych /dcy-2/;
siedem drużyn remontu pojazdów kołowych /dcy
drużyn - 7, mechanicy - 7, ślusarze - 7,
elektrycy - 7, kierowcy - 2/.
 - Pluton remontu transporterów kołowych /dca/,
trzy drużyny remontu transporterów kołowych
/26 ludzi/.

- Drużyna remontu aparatury paliwowej i przyrządów /6 ludzi/.
 - Drużyna stolarsko-tapicerska /5 ludzi/.
6. Kompania remontu sprzętu uzbrojenia i środków - 47 ludzi łącznie:
- Dowództwo /dca, szef komp., kierowca/.
 - Pluton remontu uzbrojenia: dwie drużyny remontu sprzętu artyleryjskiego /14 ludzi/, drużyna remontu broni strzeleckiej /5 ludzi/ i drużyna remontu sprzętu raketowego /4 ludzi/.
 - Pluton remontu sprzętu łącznie: drużyna remontu sprzętu radiowego /7 ludzi/ i drużyna remontu sprzętu przewodowego i zasilania /7 ludzi/.
 - Drużyna remontu sprzętu radiolokacyjnego /4 ludzi/.
 - Drużyna remontu przyrządów optycznych /4 ludzi/.
7. Pluton robót specjalnych - 32 ludzi
- Drużyna legalizacji i ładowania butli powietrznych i ppoż /3 ludzi/.
 - Dwie drużyny robót ślusarsko-mechanicznych /11 ludzi/.
 - Drużyna robót kowalsko-blacharskich /5 ludzi/
 - Drużyna robót spawalniczych /5 ludzi/.
 - Drużyna remontu elektrourządzeń i ładowania akumulatorów /6 ludzi/.
8. Pluton ewakuacyjny /dca, st.mechanik, mechanicy - kierowcy - 4, kierowcy - 2, kierowcy ciągników - 4/.
9. Kwatermistrzostwo : - 26 ludzi
- Kierownictwo /kwatermistrz, szef zaop., pisarz/.
 - Drużyna transportowa /dca, magazynier mps, magazynier uzbrojenia, mag. sprzętu, panc., sprzętu samoch, łączn., kierowcy - 6 /.
 - Drużyna gospodarcza - 8 ludzi.
10. Pluton medyczny - /3 ludzi/.
-
- Razem w batalionie - 226 ludzi
-

1/ Batalion remontowy posiada taką samą strukturę z tym, że w kompanii remontu pojazdów gąsienicowych, w plutonie remontu czołgów jest osiem drużyn /a nie pięć/, a w kompanii remontu pojazdów kołowych jest pięć drużyn, a nie osiem jak w DZ. Podobnie w plutonie remontu transporterów kołowych jest dwie drużyny, a nie trzy.

