

AKADEMIA SZTABU GENERALNEGO
im. Generała Broni Karola Świerczewskiego

KATEDRA TAKTYKI TYLÓW

JAWNE
DOKUMENT
SŁUŻBOWY

Egz. Nr 1

plk dypl. Fr. MAŁECKI

ORGANIZACJA ZAOPATRYWANIA I OBSŁUGI
SIĘ UKŁADU TERYTORIALNEGO

(Wykład)

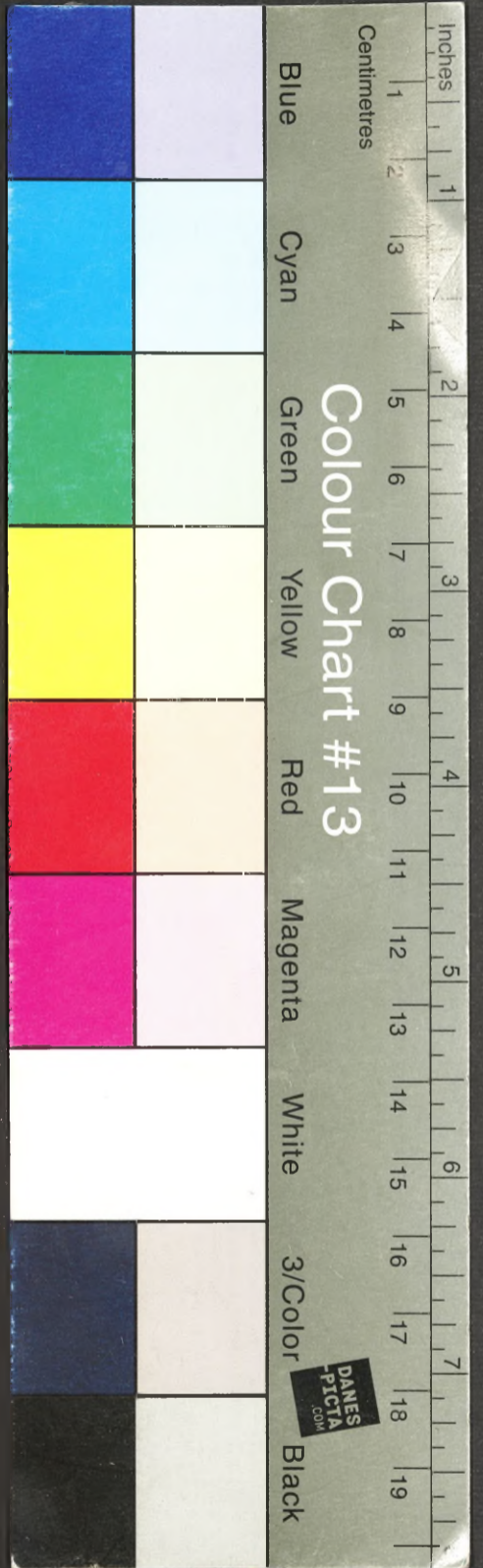


ARCHIWUM
HELIOFOTOKOPIOWE
KATEDRY SZTABU GENERALNEGO
im. gen. broni K. Świerczewskiego
132490

WARSZAWA

LISTOPAD

1970



AKADEMIA SZTABU GENERALNEGO
im. Generała Broni Karola Świerczewskiego

KATEDRA TAKTYKI TYLÓW

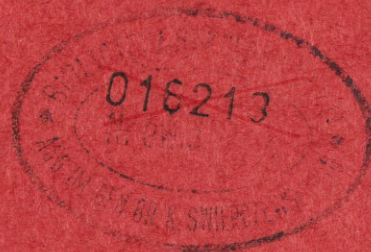
JAWNE
SZCZEGÓLNE

Egz. Nr 1

plk dypl. Fr. MAŁECKI

ORGANIZACJA ZAOPATRYWANIA I OBSŁUGI
SIĘ UKŁADU TERYTORIALNEGO

(Wykład)



ARCHIWUM
BIBLIOTEKI SZKOLENIOWEJ
AKADEMII SZTABU GENERALNEGO
im. gen. Broni K. Świerczewskiego

32490

WARSZAWA

LISTOPAD

1970

AKADEMIA SZTABU GENERALNEGO
im.gen.broni K. Świerczewskiego

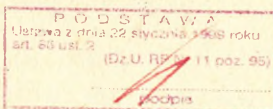
KATEDRA TAKTYKI TYŁÓW

Znak.

prot.

12657

ZATWIERDZAM
SZEFA KATEDRY TAKTYKI TYŁÓW



JAWNE

Egz.nr...

1

/-/ gen.bryg. M. C Y G A N

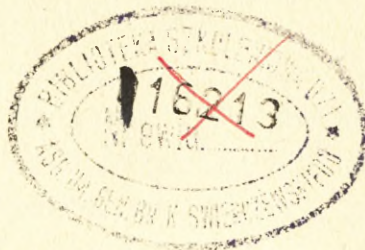
20.10.1970 r.

płk dypl. Fr. MAŁECKI

ORGANIZACJA ZAOPATRYWANIA I OBSŁUGI

SIŁ UKŁADU TERYTORIALNEGO

/Wykład/



ARCHIWUM
BIBLIOTEKI SZKOLENIOWEJ
KATEDRY SZTABU GENERALNEGO
im. gen. broni K. Świerczewskiego

32490

WARSZAWA

Listopad

1970 r.

1

Z analizy podstawowych właściwości przyszłej ewentualnej wojny wynika, że system obrony kraju musi odpowiadać potrze-
- bom zarówno wojny nuklearnej, jak i konwencjonalnej. Istnie-
- jące przesłanki charakteru przyszłej wojny sugerują koniecz-
- ność organizowania obrony w ramach systemu OTK przy objęciu
- swym zasięgiem wszystkich możliwych do wykorzystania sił i
- środków oraz zasobów kraju, jak również całej gospodarki, admi-
- nistracji i społeczeństwa.

Przyjmuje się ogólnie, że sprawne kierowanie /dowodze-
- nie/ tymi zamierzeniami obronnymi jest podstawowym warunkiem
- skutecznego wykorzystania posiadanych sił i środków. W syste-
- mie OTK kierowanie zależy od wielu czynników, spośród których
- należy wymienić:

- właściwy układ strukturalny;
- właściwy podział kompetencji i odpowiedzialności;
- odpowiedni wybór rejonów stanowisk kierowania;
- dostosowaną do systemu kierowania niezawodną
- łączność.

W układzie terytorialnym w ramach wojewódzkich i powiatowych
- komitetów obrony /WKO i PKO/ system obrony terytorium oparty
- jest na utworzonych działach, a to:

- Dział Polityczno-Obronny;
- Dział Wewnętrzny;
- Dział Gospodarczo-Obronny;
- Dział Komunikacji;
- Dział Ochrony Ludności i Zaopatrzenia.

Działy te są kierowniczymi organami WKO i PKO, realizującymi
- część zamierzeń obronnych województwa i powiatu w zakresie
- kompetencji swej działalności.

Głównymi koordynatorami zamierzeń obronnych i kierownikami
- planowania oraz realizacji obrony z punktu widzenia militar-
- nego są sztaby wojskowe /na szczeblu województwa - WSzW, na
- szczeblu powiatu - PSzW/, które podporządkowane organizacyj-
- nie okręgom wojskowym odpowiedzialne są za przygotowanie pod-
- ległego im administracyjnie rejonu na okres wojny.

Wymienione działy i sztaby wojskowe, dysponując odpowied-
- nimi siłami i środkami OT województwa /powiatu/, planują i
- realizują zamierzenia obronne danego obszaru administracyjne-

gi w oparciu: o dyrektywy szczebla centralnego /w sprawach militarnych - okręgu wojskowego/, aktualną sytuację danego rejonu kraju oraz inne ustalenia - stanowiące podstawę do właściwego wykorzystania posiadanego potencjału obronnego.

Szczebel województwa w ogólnym systemie OTK układu terytorialnego jest zasadniczym ogniwem realizującym zamierzenia obronne państwa i społeczeństwa. Wraz z podległymi powiatowymi komitetami obrony jest on dysponentem zasadniczej w swej masie ilości sił OT, do wykonywania zadań wynikających z sytuacji narzuconych warunkami wojennymi.

Zadania wykonywane przez siły układu terytorialnego można ogólnie podzielić na trzy zasadnicze grupy:

- zadania polityczno-obronne;
- zadania gospodarczo-obronne;
- zadania operacyjno-obronne.

Główną uwagę w tym opracowaniu poświęca się trzeciej grupie zadań/mimo, że dwie pozostałe grupy są nie mniej ważne/, a to wyłącznie dla jaśniejszego przedstawienia zasadniczego tematu wykładu.

Zadania operacyjno-obronne dotyczą walki z przeciwnikiem i skutkami jego działalności. Odnoszą się one do sił zorganizowanych, a nie całego społeczeństwa, mimo że pośredni lub bezpośredni udział społeczeństwa jest nieunikniony. Z zadań operacyjno-obronnych układu terytorialnego, jako zasadnicze należy wymienić:

- obrona przed bronią masowego rażenia;
- zwalczanie wszelkich form działalności bojowej przeciwnika /obrona przeciwdesantowa, przeciwywersyjna itp., ujęte planem lądowej obrony obszaru województwa i powiatu/;
- obrona przeciwlotnicza i przeciwrakietowa /bierna i czynna/;
- inne zamierzenia mające wpływ na utrzymanie gotowości obronnej danego obszaru administracyjnego.

Każde z tych zadań wykonywane jest przez odpowiednie siły, podległe WKO i PKO, a w przypadkach trudnych sytuacji okresu bezpośredniego zagrożenia i w czasie wojny realizowane również przez siły podporządkowania okręgowego i central-

nego. Siły te, w zależności od charakteru wykonywanych zadań i przeznaczenia, podporządkowane są poszczególnym działom wojewódzkiego /powiatowego/ komitetu obrony i dzielą się na:

- militarne: pułki obrony terytorialnej /pot/, w nie -
których województwach brygady obrony terytorialnej /BOT/, bataliony obrony terytorialnej w powiatach /bot/, komendy garnizonów /KG/, kompanie lub plutony łączności, oddziały /pododdziały/ WSW oraz inne jednostki wojskowe organizacyjnie podporządkowane wojewódzkiemu /powiatowemu/ sztabowi wojskowemu;
- zmilitaryzowane: oddziały ratownictwa technicznego /ZORT/ , oddziały pierwszej pomocy medycznej /ZOPPM/ .
podległe działowi ochrony ludności i zaopatrzenia, oddziały MO /ZOMO/, plutony operacyjne MO, oddziały straży ppoż - podległe działowi wewnętrznemu i inne;
- inne siły o charakterze społecznym lub paramilitarnym:
oddziały odkażania i dezaktywacji /OOD/, kolumny transportowe, oddziały samoobrony - zakładowe i terenowe /ZOS, TOS/ oraz inne, niezbędne w danym obszarze administracyjnym do realizowania zadań obronnych.

Całość tych sił, występująca w ramach układu terytorialnego , wykonując określone wg swojej specjalności zadania, wymaga odpowiedniego zaopatrywania i obsługi. Sprawy te realizowane są przez odpowiednie organa zaopatrywania i obsługi występujące w strukturze układu terytorialnego.

I. STRUKTURA I ZADANIA ORGANÓW ZAOPATRYWANIA I OBSŁUGI UKŁADU =====

TERYTORIALNEGO

=====

Sprawami obronności na obszarze województwa kieruje wojewódzki komitet obrony /WKO/, który tworzony jest na bazie komórek organizacyjnych wchodzących w skład PWRN oraz instytucji powiązanych bezpośrednio lub pośrednio z tym organem administracyjnym. Komórki organizacyjne PWRN oraz instytucje łączone są wg ukierunkowania specjalistycznego w działy, o których była mowa we wstępie.

Wydzieloną komórkę strukturalną na szczeblu województwa tworzy

wojewódzki sztab wojskowy /WSzW/, nie wchodzący w skład żadnego z wymienionych działów, a będący organem administracji wojskowej okręgu wojskowego na danym terenie.

W ten sam sposób dokonywany jest podział organów administracyjnych na szczeblu powiatu /PKO/, a występujący tam powiatowy sztab wojskowy /PSzW/ jest wydzieloną komórką administracji wojskowej tego szczebla kierowania układem terytorialnym podległą poprzez WSzW okręgowi wojskowemu. Działy istniejące na szczeblu województwa i powiatów /w tym również sztaby wojskowe/, w stosunku do podległych im sił, są organami odpowiedzialnymi za zabezpieczenie tyłowe zadań wykonywanych przez te siły. W składzie poszczególnych działów występują komórki organizacyjne, które zajmują się sprawami zaopatrywania i obsługi podległych sił obrony terytorialnej, mimo że w szeregu przypadków nie dysponują one pełnym asortymentem potrzebnych środków materiałowych. W przypadku braku niezbędnego zaopatrzenia /o ile środki materiałowe są w dyspozycji innego działu/ organ kierowania zaopatrywaniem i obsługą występuje o przydział niezbędnej ilości materiałów i jest ogniwem koordynującym między dysponentem i użytkownikiem.

Aby właściwie określić rolę oraz miejsce organów zaopatrywania i obsługi działów /w tym i kwatermistrzostwa WSzW/ należy ustalić rodzaj potrzeb materiałowych występujących w siłach OT podległych WKO i PKO. Jak wynika z ustaleń przedstawionych we wstępie opracowania dokonany podział jednostek występujących w układzie terytorialnym sugeruje wykonywanie następujących zadań:

- militarne /ochrona obiektów, walka zbrojna z przeciwnikiem/;
- usługowe w stosunku do sił zbrojnych /techniczne zabezpieczenie marszrut, organizowanie pomocy wojskom przegrupowującym się itp./;
- usługowe w stosunku do społeczeństwa /opbmar, lecnicтво, organizowanie zabezpieczenia rozśrodkowywania ludności itp./;
- porządkowe /zwalczanie paniki, zapobieganie dezorganizacji życia, ochrona mienia itp./;
- inne - wynikające z aktualnych potrzeb okresu wojny

/zadania administracyjne, polityczne itd./.

Realizacja tych zadań przez siły OT występujące w układzie terytorialnym wymaga środków materiałowych, które w sposób najbardziej ogólny można podzielić na trzy grupy:

- sprzęt i materiały typowo wojskowe;
- sprzęt i materiały powszechnego użytku;
- sprzęt i materiały specjalne.

Głównym dysponentem tych grup materiałowych są odpowiednie komórki zaopatrzeniowe działów WKO i PKO oraz sztabów wojskowych, które w sposób ogólnie przyjęty w systemie zaopatrywania realizują potrzeby sił OT występujących w układzie terytorialnym.

Sprzęt i materiały typowo wojskowe realizowane są przez głównego dysponenta tych materiałów na szczeblu województwa - WSzW. Wszystkie oddziały i pododdziały sił OT układu terytorialnego, wyposażone w tego rodzaju sprzęt i materiały, uzależnione są od kwatermistrzostwa WSzW, jako podstawowego organu zaopatrywania w tym zakresie na szczeblu województwa. Kwatermistrzostwo WSzW, spełniające rolę rejonowego organu zaopatrywania /ROZ/, dysponuje odpowiednią bazą materiałową sprzętu typowo wojskowego dla całości sił OT występujących na obszarze województwa i podporządkowanych WKO. Odpowiedzialność za zaopatrywanie całości sił OT układu terytorialnego nakłada na kwatermistrzostwo WSzW następujące obowiązki i wynikające stąd zadania:

- znajomość stanu posiadania materiałów i sprzętu typowo wojskowego u użytkowników i na składzie WSzW;
- orientowanie się w zakresie możliwości uzupełniania potrzeb tego rodzaju sprzętu i materiałów w poszczególnych okresach narastania gotowości obronnej i w toku wojny;
- ustalanie limitów przydziału środków materiałowych drogą analizy zapotrzebowań i możliwości uzupełniania;
- sporządzanie rozdzielników na sprzęt i materiały z określeniem miejsca odbioru, ilości, czasu realizacji i sposobu dostawy /odbioru/;
- rozliczanie zużycia przydzielonego sprzętu i materiałów;

- nadzorowanie nad właściwym użytkowaniem przydzielonego sprzętu i materiałów typowo wojskowych w jednostkach OT całego układu terytorialnego.

Zadania te realizowane są przez kwatermistrzostwo WSzW w składzie funkcyjnym /przy pełnej obsadzie/:

- kwatermistrz;
- pomocnik do spraw organizacji i planowania;
- szef służby żywnościowej;
- szef służby mundurowej;
- szef służby materiałów pędnych i smarów i samochodowej;
- szef służby zdrowia;
- personel pomocniczy i administracyjny.

Jak widać z obsady funkcyjnej kwatermistrzostwa WSzW, zajmuje się ono nie tylko zagadnieniami związanymi z materiałami i sprzętem typowo wojskowym. Istnienie funkcji obejmujących zaopatrywanie w sprzęt i materiały powszechnego użytku /np. żywności, mps, itp./ uzasadnione jest koniecznością zaopatrywania podległych WSzW oddziałów /pododdziałów/ występujących na szczeblu województwa i powiatów /siły zaszeregowane do „militarnych”/ w pełny asortyment materiałowy. Oprócz kwatermistrzostwa WSzW istnieje w okresie pokoju /przewidywany również na okres wojenny/ drugi organ zaopatrywania w pewną grupę sprzętu i materiałów typowo wojskowych. Jest nim Oddział Powszechnej Samoobrony WSzW, który realizuje potrzeby sił OT w zakresie sprzętu łączności oraz sprzętu i materiałów obrony p/chem. Na szczeblu powiatów PKO /a w tym PSzW/ jest jedynie ogniwem koordynującym potrzeby w zakresie sprzętu typowo wojskowego, gdyż w powiatowym sztabie wojskowym nie występuje kwatermistrzostwo, czyli organ zaopatrywania podległych sił.

Sprzęt i materiały powszechnego użytku realizowane są przez siły OT układu terytorialnego z kilku źródeł o różnym podporządkowaniu organizacyjnym. Dla sił o charakterze militarnym głównym organizatorem zaopatrywania w tego rodzaju sprzęt i materiały będzie kwatermistrzostwo WSzW, które z posiadanych na składzie zapasów oraz poprzez przydziały z Działu Ochrony Ludności i Zaopatrzenia WKO jest w stanie zabez -

pieczyć codzienne potrzeby oddziałów podległych WSzW i PSzW. Pozostałe siły WKO i PKO zaopatrywane są w materiały powszechnego użytku z placówek terenowych kierowanych przez odpowiednie działy danego szczebla organizacyjnego.

Występujące na szczeblu województwa i powiatów działy składają się z instytucji, które same sobą stanowią organa zaopatrywania. Przykładowo zaopatrywaniem w środki spożywcze kieruje Dział Ochrony Ludności i Zaopatrzenia, a w nim:

- Wydział Handlu Wewnętrznego;
- Wydział Rolnictwa;
- Wydział Skupu;
- Wydział Leśnictwa i Przemysłu Drzewnego;
- Wydział Przemysłu Spożywczego;
- Wydział Drobnej Wytwórczości;
- Wydział Zaopatrzenia i Zbytu;
- wojewódzkie i powiatowe centrale handlowe: "Samopomoc Chłopska", "Społem", spółdzielnie ogrodnicze, rolnicze itp., kierowane przez wyszczególnione uprzednio wydziały, w zależności od pionowego podporządkowania.

Każda z tych instytucji obejmuje pewien wycinek asortymentu środków zaopatrzenia, a sprawy całościowego rozprowadzania /przydziału/ środków spożywczych załatwia kierownictwo tego działu.

Zaopatrywaniem w materiały pędne i smary kieruje Dział Gospodarczo-Obronny, który obejmuje strukturalne instytucje dysponujące tymi środkami materiałowymi /CPN/.

Występujące na szczeblu WKO i PKO pozostałe działy /polityczno-obronny, wewnętrzny i komunikacji/ są pośrednimi organami zaopatrywania w stosunku do wszystkich sił OT układu terytorialnego w zakresie materiałów i sprzętu specjalnego, będących w ich gestii, a w stosunku do sił podległych - koordynatorem zaopatrywania w materiały i sprzęt typowo wojskowy i powszechnego użytku.

Układ strukturalny i zakres odpowiedzialności w zaopatrywaniu sił OT układu terytorialnego organów odpowiedzialnych za te sprawy na szczeblu WKO i PKO w załącznikach nr 1-2

II. ZABEZPIECZENIE MATERIAŁOWE SIŁ OT UKŁADU TERYTORIALNEGO
=====

/SYSTEM I SPOSÓB REALIZACJI/
=====

Jednostki OT układu terytorialnego, w zależności od budowy strukturalnej i podporządkowania organizacyjnego, realizować będą zadania obronne powodujące różne zużycie posiadanych środków materiałowych. Ilość oraz rodzaj materiałów i sprzętu zużywanych przez siły OT charakteryzuje różnorodność asortymentowa, jak również duża ilość źródeł zaopatrzenia.

W jednostkach, wykonujących zadania przy użyciu sprzętu i materiałów typowo wojskowych, potrzeby wynikające z tych zadań realizowane są w oparciu o zapasy:

- garnizonowe posiadane w ramach oddziału;
- dyspozycyjne działu przechowywane w składach WSzW lub okręgowych;

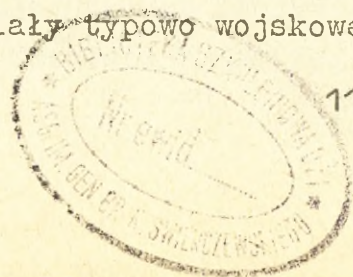
- szczebla nadrzędnego /okręgu wojskowego, centralne/.

Realizacja potrzeb materiałowych tego rodzaju sprzętu i materiałów wynika z konkretnych potrzeb przy wykonywaniu zadań. Dlatego też podstawą przydziału tych środków materiałowych będą doraźne zapotrzebowania, składane przez zainteresowane jednostki sił OT do organu zaopatrywania właściwego organizacyjnie działu. Ten z kolei winien przesłać zbiorcze zapotrzebowanie do kwatermistrzostwa WSzW, głównego dysponenta materiałów typowo wojskowych na szczeblu województwa. Kwatermistrzostwo WSzW po otrzymaniu zapotrzebowań ze wszystkich działów WKO oraz bezpośrednio z podległych jednostek OT /pot, PSzW itd./, po odpowiedniej analizie potrzeb i możliwości ich uzupełnienia, przekazuje tą samą drogą przydziały /limity/ zaopatrzenia, powiadamiając równocześnie podległy skład o dokonanym podziale znajdujących się tam środków materiałowych. W przypadku braku na składzie potrzebnej ilości i asortymentu materiałów organ ten występuje z zapotrzebowaniem do OW, gdzie znajduje się pula dyspozycyjna sił układu terytorialnego. Przydział środków materiałowych nie oznacza jeszcze, że środki materiałowe ze źródła zaopatrzenia dotrą bezpośrednio do zainteresowanej jednostki OT. Różne podporządkowanie jednostek OT układu terytorialnego, wyposażonych w sprzęt i ma-

terialy typowo wojskowe oraz brak w ogniwie zaopatrującym /WSzW/ transportu do zrealizowania dowozu, powoduje konieczność stosowania dwójakiego systemu dostaw.

Pierwszy, najprostszy lecz zbyt uciążliwy dla jednostki zainteresowanej - to wysłanie transportu oddziału OT do składu WSzW i odbiór przydzielonej ilości zaopatrzenia loco magazyn. Drugi - to realizacja przydziału przez organ zaopatrywania działu centralnie dla podległych oddziałów, a następnie rozwiezienie na kierunki zbliżające środki materiałowe do odbiorców. W przypadku zastosowania pierwszej metody unika się zbędnych przeładunków ale absorbuje się czas, siły i środki jednostki zainteresowanej, która w przypadku dużej odległości od składu traci masę czasu na zorganizowanie dowozu. Poza tym przy takim systemie realizacji potrzeb, skład WSzW ma bardzo wiele pododdziałów do obsługi, które niejednokrotnie pobierają bardzo znikome ilości środków materiałowych. Drugi system realizacji ułatwia pracę składom zaopatrującym i pozwala na właściwe wykorzystanie transportu posiadanego przez poszczególne działy. Przy dodatkowym angażowaniu transportu zainteresowanych jednostek unika się zbędnych przeładunków. System ten daje możliwość prowadzenia kontroli odbioru i podziału przydzielonych środków materiałowych. Nie w każdej jednak sytuacji można stosować jeden lub drugi system oddzielnie. Różne warunki jednostek oraz odpowiedzialnych za nie działów powodują konieczność stosowania systemu mieszanego, właściwego w konkretnej sytuacji. Wpływ na stosowanie tego czy innego systemu dowozu środków materiałowych ma położenie bazy materiałowej w stosunku do odbiorców, dysponowanie przez dany dział transportem zaopatrzeniowym, czas, którym aktualnie dysponują siły OT, ważność zadań do wykonania, aktualny stan posiadania zapasów w oddziałach i na składzie oraz szereg innych czynników ułatwiających lub utrudniających realizację zaopatrzenia.

W każdym jednak wypadku, rzeczą organu zaopatrywania działu jest, dążenie by podległe jednostki OT były należycie zaopatrzone w sprzęt i materiały niezbędne do wykonania zasadniczych zadań obronnych. Stąd też działy, dysponujące jednostkami wyposażonymi w sprzęt i materiały typowo wojskowe,



powinny na szczeblu WKO, a nawet PKO posiadać pewną rezerwę środków materiałowych, aby w przypadku zaistnienia trudności w dowozie mogły pomóc zainteresowanej jednostce w odpowiednim czasie. Przy braku odpowiednich składów na zgromadzenie i przechowanie rezerwy materiałowej działu wykorzystuje się pomieszczenia magazynowe jednego z podległych oddziałów, który w związku z tym staje się oddziałem gospodarczym w stosunku do innych, nawet samodzielnych oddziałów.

Zaopatrywanie w materiały i sprzęt powszechnego użytku obejmuje szeroki asortyment środków materiałowych i jest realizowane różnie przez różne działy. WSzW równorzędny innym działom WKO zaopatruje podległe jednostki częściowo przez skład WSzW. Na składzie tym zgromadzone są rezerwy środków materiałowych powszechnego użytku w zakresie żywności /bez mięsa, chleba i płodów rolnych/, mps i innych przedmiotów dostępnych powszechnie społeczeństwu. Rezerwa ta przeznaczona wyłącznie na zaopatrywanie podległych jednostek nie jest wystarczająca na zaopatrywanie tych sił OT przez dłuższy okres czasu. Dlatego też oprócz tego zasadniczego źródła zaopatrywania jednostki OT podległe WSzW bazują na placówkach cywilnych handlu uspołecznionego, podległych Działom: Ochrony Ludności i Zaopatrzenia oraz Gospodarczo-Obronnemu. Jednostki te korzystają z terenowych składów, magazynów i zakładów przetwórczych /w tym rolnictwa/ w zakresie: wypieku chleba, przetworów mięsnych i tłuszczowych, części zamiennych i zespołów do sprzętu uzyskanego z gospodarki narodowej /samochody transportowe i specjalne itd./, materiałów medyczo-sanitarnych oraz materiałów pędnych i smarów. /Przy szerokim asortymencie tego rodzaju środków materiałowych wymienione są tylko niektóre, dla zobrazowania systemu zaopatrywania/.

Potrzeby materiałowe jednostek OT podległych WSzW, w przypadku niemożliwości zrealizowania ich przez organiczny skład WSzW, uzupełniane są drogą składania zapotrzebowań do odpowiednich działów WKO, które dokonują przydziału z określeniem ilości, miejsca i czasu odbioru zaopatrzenia. Zapotrzebowanie na przydział środków materiałowych powszechnego użytku, sporządzane przez kwatermistrzostwo WSzW, winno bezwarunkowo zawierać oprócz wyszczególnienia ilości - czas i

miejsce dostaw. Konieczne to jest szczególnie w toku prowadzenia działań obronnych, ponieważ zadania wykonywane przez jednostki rzutują na umiejscowienie źródła zaopatrzenia w stosunku do użytkownika /np. działania w oddaleniu od organicznych i nadrzędnych źródeł zaopatrzenia/. Sukcesywne, codzienne zużywanie stale jednakowych ilości materiałów i środków powszechnego użytku nie stwarza konieczności składania przez zainteresowane jednostki zapotrzebowań do nadrzędnego organu zaopatrywania. Przykładowo: kwatermistrzostwo WSzW, znając stan etatowe podległych jednostek, ich zadania do wykonania /w tym rejonu działania/ oraz własne możliwości pokrycia potrzeb, występuje do Działu Ochrony Ludności i Zaopatrzenia o przydział odpowiedniej ilości środków materiałowych, bez oczekiwania na zapotrzebowania podległych sił OT. Pozwala to na zaoszczędzenie czasu i zlikwidowanie zbędnej biurokracji, a mimo pominięcia szczebla oddziału - na właściwe realizowanie potrzeb w tym zakresie materiałowym.

Sprzęt i materiały specjalne, typowe dla jednostek specjalistycznych realizowane są w ramach funkcjonalnego podporządkowania sił OT układu terytorialnego. Tak jak pion wojskowy jest głównym dysponentem sprzętu typowo wojskowego, poszczególne działy, a w nich instytucje - są dysponentami materiałów i sprzętu specjalnego.

Przykładowo w ramach Działu Wewnętrznego Komenda Wojewódzka MO jest dysponentem sprzętu typowo milicyjnego, Wojewódzka Komenda Straży Pożarnych - sprzętu gaśniczego itd.

Z budowy strukturalnej sił OT i wykonywanych przez nie zadań wynika potrzeba wyposażenia części tych sił w sprzęt specjalny. Różna podległość organizacyjna jednostek powoduje, tak jak w przypadku sprzętu typowo wojskowego - konieczność centralnego zapotrzebowywania tego rodzaju sprzętu w dziale, który jest głównym jego dysponentem. Dla przykładu - pododdział ppoż, wchodzący w skład sił nie podległych Działowi Wewnętrznemu, może dokonać uzupełnienia potrzeb w zakresie sprzętu specjalnego po złożeniu zapotrzebowania do nadrzędnego organu zaopatrzenia, który zebrawszy zapotrzebowania na ten rodzaj środków materiałowych z podległych jednostek, przekazuje globalne zestawienie potrzeb do odpowiedniego organu

Działu Wewnętrznego. Dział ten, dysponując w ramach województwa składami tego typu sprzętu specjalnego, dokonuje podziału wg posiadanych możliwości zawiadmiając o przydziale organ zapotrzebowujący. Ten z kolei sporządza rozdzielnik na pobranie sprzętu przesyłając go w całości do składu realizującego zamówienia, a wyciągi do zainteresowanych jednostek z określeniem ilości, miejsca i czasu odbioru.

Realizacja potrzeb w tym zakresie jest, w stosunku do innych środków materiałowych, łatwiejsza i prostsza, ponieważ w grupie materiałów specjalnych występuje przeważnie sprzęt długotrwałego użytku, a w związku z tym może raczej wynikać potrzeba jednorazowego zaopatrzenia zainteresowanych jednostek OT.

Jednym z wielu problemów systemu zaopatrywania oddziałów OT układu terytorialnego jest dokonywanie zmian w przydziale na zaopatrzenie /zmiana źródeł zaopatrywania/. Wynika to z manewrowości działań części sił OT, które bazując na jednym źródle nie byłyby w stanie realizować potrzeb wynikających z wykonywanych zadań. Przydział jednostki na zaopatrzenie do innego źródła nastąpić może po uprzednim stwierdzeniu czy nowa baza materiałowa odpowiada pod względem rozmieszczenia i stanu posiadania materiałów. W toku dalszego postępowania następują uzgodnienia między działami /zainteresowanym zmianą źródła zaopatrywania i dysponującym konkretnymi materiałami/, a w przypadku obopólnych ustaleń możliwości dokonania zmiany bazy materiałowej, przekazanie odpowiednich poleceń do źródła zaopatrywania i odbiorcy. Zmiany w sytuacjach obronnych, rzutujące na stały ruch jednostek OT, stanowią cechę, która przez ciągłe zmiany przydziału na zaopatrzenie stwarza specyfikę zaopatrywania jednostek typu manewrowego.

Realizacja potrzeb materiałowych odbywa się w większości transportem jednostek OT układu terytorialnego. Tylko w nielicznych przypadkach w toku prowadzenia działań obronnych, do dowozu zaopatrzenia oddziałem może być zaangażowany transport szczebla wojewódzkiego lub powiatowego, podporządkowany Działowi Komunikacji.

Transport ten zorganizowany w kolumny służy przede wszystkim celom gospodarczo-obronnym, a wykorzystanie go do wykonania

zadań na rzecz jednostek OT w zakresie dowozu zaopatrzenia będzie sporadyczne, wynikające z aktualnej sytuacji zagrożenia i potrzeb oddziałów.

Głównym celem zamierzeń w zakresie zaopatrywania będzie utrzymywanie przez oddziały sił układu terytorialnego odpowiednio wysokich zapasów środków materiałowych, które pozwolą na pewne usamodzielnienie jednostki i prowadzenie działań /wykonywanie zadań/ przez określony czas.

W zależności od charakteru jednostki OT oraz wykonywanych przez nią zadań zapasy można ogólnie podzielić na dwie grupy. Do pierwszej zalicza się zapasy stacjonarne /garnizonowe/, które oparte są na ustaleniach okresu pokojowego i z grubsza biorąc pokrywają potrzeby /bez uzupełniania/ od 1 do 1,5 miesięcznej działalności jednostki. Występują one w jednostkach OT grupy militarnej wykonujących zadania w obrębie swojego garnizonu, nie dalej niż 15-30 km od rejonu zmagazynowania swych zapasów /odległość umożliwiająca pobranie zużytych środków materiałowych w ciągu 2-3 godz./. Tego typu zapasy mogą też występować w części sił zmilitaryzowanych, szczególnie w jednostkach podporządkowanych Działowi Wewnętrznemu /posterunki MO/.

Drugą grupę zapasów stanowią zapasy polowe środków materiałowych, które swą ilością i asortymentem winny równać się potrzebom jednostki dla zapewnienia jej działalności przez okres 2 - 3 dni. Zapasy te występują we wszystkich oddziałach OT grupy militarnej działających manewrowo tj. wykonujących swe zadania z dala od rejonu zakwaterowania i zasadniczego źródła zaopatrywania jakim jest garnizon. Jednostki zmilitaryzowane mając inny charakter i przeznaczenie działają manewrowo tylko w pewnych okresach zagrożenia. Działania tych jednostek, ze względu na ich specyfikę organizacyjną bliższe będą do działań w warunkach polowych. Dlatego też zaopatrywanie tych jednostek powinno odpowiadać wymogom wykonywanych zadań; nosić charakter zaopatrywania polowego. W jednostkach tych nie występują zapasy środków materiałowych typu stacjonarnego /w okresie pokojowym jednostki te nie istnieją/, jednak potrzeby polowego zaopatrywania powodują konieczność zgromadzenia w źródłach zaopatrywania typu skład, hurtownia-

zapasów polowych, zabieranych przez organizowany oddział. Wielkość ich jest sprawą raczej dyskusyjną. Opierając się jednak na przesłankach użycia tych sił do akcji należy przyjąć, że do dyspozycji sił typu zmilitaryzowanego winien na składowych znajdować się zapas równy 3-5-dniowym potrzebom oddziałów będących na zaopatrzeniu plus rezerwa ustalona ogólnie dla potrzeb społeczeństwa.

III. OBSŁUGA SIŁ OT UKŁADU TERYTORIALNEGO

=====

Pojęciem "obsługa" określić można zamierzenia dotyczące -
ce:

- zabezpieczenia medycznego;
- zabezpieczenia technicznego;
- organizację napraw umundurowania i sprzętu służb kwatermistrzowskich;
- organizację napraw sprzętu uzbrojenia;
- organizację kąpieli oraz prania bielizny;
- inne zamierzenia typu usługowego.

W wykładzie pominięte zostaną zagadnienia dotyczące zabezpieczenia medycznego i technicznego sił OT układu terytorialnego, ponieważ sprawy te są szerzej naświetlone w innych skryptach. Zagadnienia pozostałych zamierzeń usługowych, jako mniej istotne w pracy organów zaopatrywania i obsługi układu terytorialnego będą naświetlane raczej pobieżnie. W zależności od struktury organizacyjnej i przeznaczenia jednostek OT mogą występować różne warunki do realizacji usług. Jednostki typu stacjonarnego, rozmieszczane na terenie lub w pobliżu garnizonu korzystać będą z urządzeń stałych w zakresie kąpieli, prania i napraw wg decyzji dowódcy garnizonu, podejmowanej na podstawie wcześniej zgłoszonych zapotrzebowań przez zainteresowane jednostki. Zamierzenia usługowe tych jednostek w niczym nie będą się różniły od usług świadczonych na ich rzecz w okresie pokoju.

Dla jednostek typu manewrowego usługi będą świadczone przez władze administracyjno-gospodarcze rejonu, w którym jednostki te wykonują swe zadania. Prawie w każdym powiecie istnieją obecnie /będą również w czasie "W"/ łaźnie i pralnie

oraz zakłady naprawcze. Rzeczą władz administracyjnych, w przypadku zgłoszenia przez jednostkę zapotrzebowania na świadczenie usług, będzie odpowiednie zaplanowanie i przygotowanie obiektu usługowego do realizacji potrzeb jednostki OT w tym zakresie. Ustalenie potrzeb usługowych dotyczy całości sił OT układu terytorialnego, a uzgodnienia tych spraw następują między działami, których jednostki wymagają usług, a gospodarką komunalną i instytucjami dysponującymi zakładami usługowymi.

IV. Z A K O Ń C Z E N I E

=====

Z ogólnego naświetlenia problemów organizacji zaopatrywania i obsługi sił układu terytorialnego wynika, że sprawy te w porównaniu z tyłowym zabezpieczeniem wojsk operacyjnych są bardziej skomplikowane w realizacji.

Dąży się do tego, aby system zaopatrywania i obsługi sił OT układu terytorialnego stworzony w okresie pokoju mógł być stosowany bez konieczności wprowadzenia zasadniczych zmian w okresie wojny. Wypracowane dotychczas koncepcje w tym zakresie mają jeszcze dużo braków i niedociągnięć, a prowadzone próby i doświadczenia na bazie zajęć i ćwiczeń wskazują w jakim stopniu oraz w jakich dziedzinach należy szukać właściwszych rozwiązań.

W coraz większym stopniu wciąga się do opracowywania tych problemów władze administracyjne okresu pokojowego, które na okres wojny stają się organem kierowniczym w ramach WKO i PKO. To zaangażowanie administracji państwowej pozwala sądzić, że koncepcje systemu zaopatrywania na okres wojny będą należycie podbudowane realnymi ustaleniami, wynikającymi z potrzeb i możliwości układu terytorialnego. Istniejące w tym systemie trudności są w miarę upływu czasu i nabierania doświadczeń przełamywane i coraz bardziej zarysowuje się obraz właściwego rozwiązania problemów zaopatrywania i obsługi sił OT układu terytorialnego.

Załączniki:

Nr 1 - Układ strukturalny i zakres odpowiedzialności kwat.
WSZW

Nr 2 - Układ strukturalny działów WKO.

OPRACOWAŁ:
ADIUNKT KATEDRY TAKTYKI TYŁÓW

/-/ płk dypl. Fr. MAŁECKI

Wyk. w 125 egz.

Egz. nr 1-100-B.Tajna

Egz. nr 101-125-WOW

Wyk. płk dypl. Fr. MAŁECKI

Druk J.D., dn. 6.11.70 r.

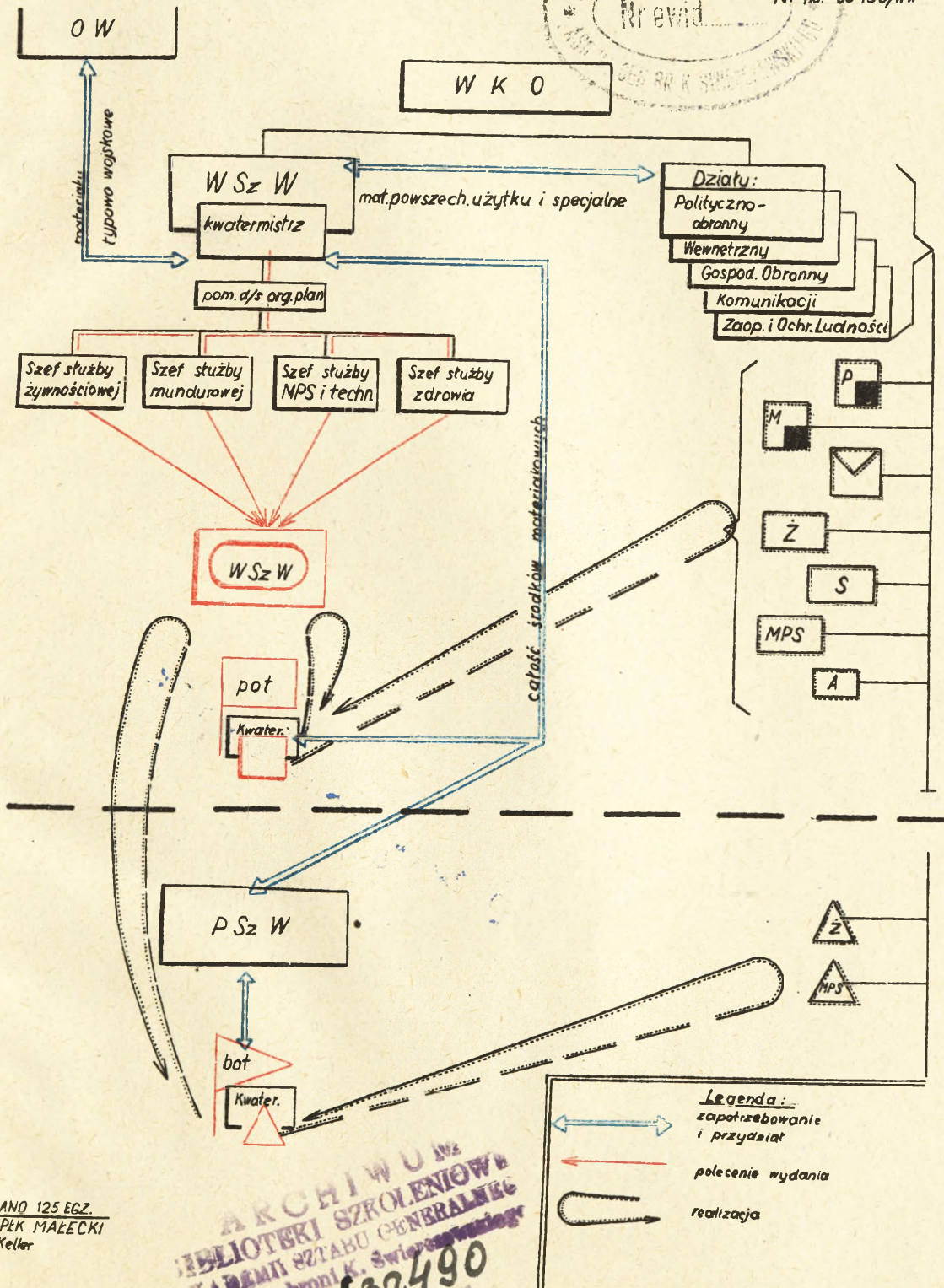
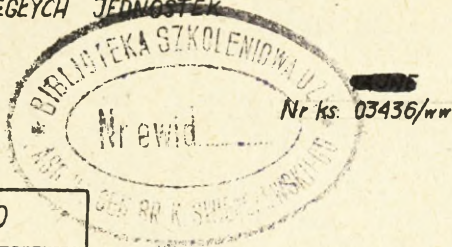
nr ks. 01600/03435/WW.

Kor. M.G.



2 retranhi isyke

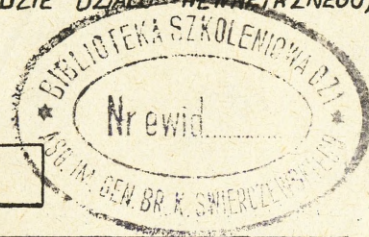
UKŁAD STRUKTURALNY I ZAKRES ODPOWIEDZIALNOŚCI KWATERMISTRZOSTWA WSZW
W ZAOPATRYWANKU PODLEGEYCH JEDNOSTEK



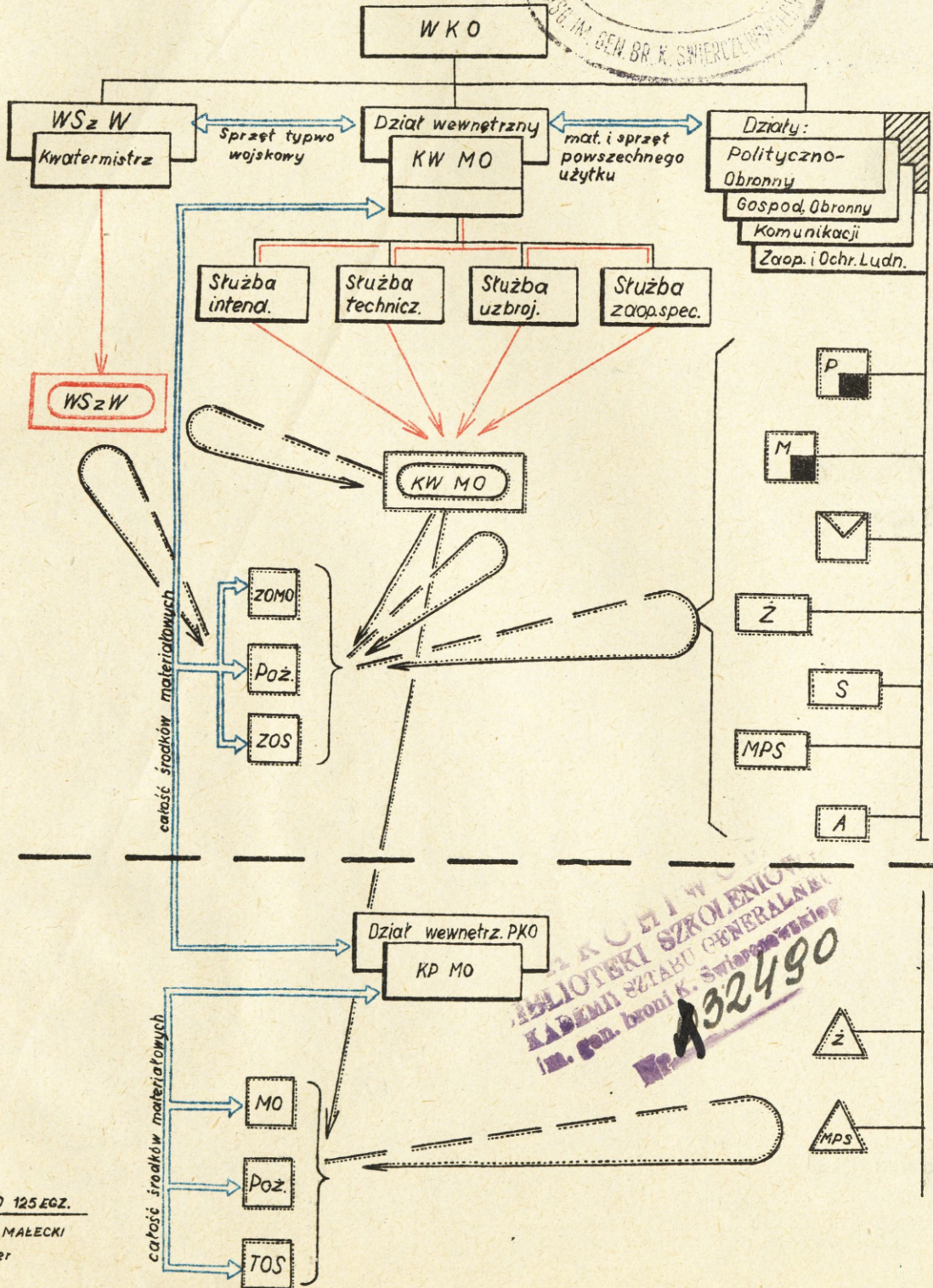
WYKONANO 125 EGZ.
Oprac. PŁK MAŁECKI
Rys. A. Keller

ARCHIWUM
BIBLIOTEKI SZKOLENIOWEJ
KADAMI SZTABU GENERALNEGO
im. gen. broni K. Świerczewskiego
Nr 32490

UKŁAD STRUKTURALNY I ZAKRES ODPOWIEDZIALNOŚCI ORGANÓW ZAOPATRYWANIA
DZIAŁÓW WKO (NA PRZYKŁADZIE DZIAŁU WEWNĘTRZNEGO)



Nr ks. 03437/wv



WYKONANO 125 EGZ.

Oprac. PLK MALECKI
Rys. A. Keller