



Grey Scale #13



DANES-PICTA.COM

A 1 2 3 4 5 6 M 8 9 10 11 12 13 14 15 B 17 18 19

AKADEMIA SZTABU GENERALNEGO  
im. generała broni K. Świerczewskiego

KATEDRA TAKTYKI WOJSK INŻYNIERYJNYCH



Egz. Nr 1

ARCHIWUM  
BIBLIOTEKI SZKOLENIOWEJ  
AKADEMII SZTABU GENERALNEGO  
im. gen. broni K. Świerczewskiego  
28867

inż. Stanisław PLEWNICKI

Temat: ZADANIA I ORGANIZACJA ODDZIAŁÓW  
ODBUDOWY C.U.G.W.

(Skrypt)



28867

REMBERTÓW

LUTY

1965



55

**AKADEMIA SZTABU GENERALNEGO**  
im. generała broni K. Świerczewskiego

---

KATEDRA TAKTYKI WOJSK INŻYNIERYJNYCH

██████████  
Egz. Nr 1

**ARCHIWUM**  
BIBLIOTEKI SZKOLENIOWEJ  
AKADEMII SZTABU GENERALNEGO  
im. gen. broni K. Świerczewskiego  
28867

inż. Stanisław PLEWNICKI

**Temat: ZADANIA I ORGANIZACJA ODDZIAŁÓW  
ODBUDOWY C.U.G.W.**

(Skrypt)



28867

AKADEMIA SZTABU GENERALNEGO  
im. gen. broni K. Świerczewskiego

KATEDRA TAKTYKI WOJSK INŻYNIERYJNYCH

*Anelias post 12357 R*

"ZATWIERDZAM"  
SZEF KATEDRY T.W.Inż.

~~SECRET~~  
Egz.nr... 1

płk dr St. S O R O K A

ARCHIWUM  
BIBLIOTEKI SZKOLENIOWEJ  
AKADEMII SZTABU GENERALNEGO  
im. gen. broni K. Świerczewskiego  
28867

inż. PLEWNICKI Stanisław

Zadania i organizacja oddziałów odbudowy  
C.U.G.W.

/skrypt/



REMBERTÓW

styczeń

1965 r.

ORGANIZACJA, ZADANIA i ZASADY  
WYKORZYSTANIA ODDZIAŁÓW AWARYJNO-REMONTOWYCH  
WOJENNEGO ODDZIAŁU ODBUDOWY FRONTOWYCH DRÓG  
WODNYCH ORAZ ODDZIAŁÓW WYDOBYCIA WODY FORMOWANYCH  
PRZEZ CENTRALNY URZĄD GOSPODARKI WODNEJ.

Skomplikowane warunki zabezpieczenia komunikacji w prowadzeniu działań wojennych przy użyciu środków masowego rażenia zarówno w odniesieniu do prowadzonych operacji frontowych jak i potrzeb obszaru terytorium kraju - wymagają kompleksowego przygotowania i wykorzystania wszystkich możliwych środków transportu w tym również transportu wodnego. Wiąże się z tym nierozdzielnie zagadnienie zabezpieczenia odpowiednich głębokości tranzytowych oraz utrzymanie i zabudowa śródlądowych dróg wodnych. Problem utrzymania i zabudowy śródlądowych dróg wodnych w okresie zagrożenia i wojny jest jednym z podstawowych zadań mobilizacyjnych Centralnego Urzędu Gospodarki Wodnej, wynikającym z tytułu obowiązujących aktów normatywnych tj.:

- Uchwały Nr 002/62 Komitetu Obrony Kraju z dnia 7 lutego 1962 r. w sprawie doskonalenia gotowości obronnej państwa /załącznik Nr 6 pkt 1 lit. b i c/;
- Uchwały Nr 249/63 Rady Ministrów z dnia 19 lipca 1963 r. w sprawie organizacji terenowych jednostek zabudowy i utrzymania wód śródlądowych, podległych Centralnemu Urzędowi Gospodarki Wodnej.
- Koncepcji działalności Centralnego Urzędu Gospodarki Wodnej w okresie bezpośredniego zagrożenia bezpieczeństwa PRL i wojny.

Na podstawie tych dokumentów Centralny Urząd Gospodarki Wodnej zabezpiecza organizację i formowanie dwóch rodzajów jednostek odbudowy, a mianowicie:

- A. Wojennego Oddziału Odbudowy Frontowych Dróg Wodnych z przeznaczeniem do działania na frontowej sieci dróg wodnych, podporządkowanego Wojennej Ekspozyturze Żeglugi Śródlądowej.

- B. Oddziałów awaryjno-remontowych, których działalność sprowadzać się będzie do utrzymania komunikacji na określonych odcinkach dróg wodnych śródlądowych OTK.
- C. Oddziałów wydobywania wody z zadaniem budowy awaryjnych źródeł wody dla potrzeb komunalnych i przemysłowych.

A. ZASADY ORGANIZACJI I DZIAŁANIA WOJENNEGO  
ODDZIAŁU ODBUDOWY FRONTOWYCH DRÓG WODNYCH.

1. Organizacja.

Bazę organizacyjno-techniczną dla Wojennego Oddziału Odbudowy Frontowych Dróg Wodnych /zwanego dalej w skrócie WOW/ stanowi Okręgowy Zarząd Wodny we Wrocławiu oraz Okręgowy Zarząd Wodny w Opolu. Rejonem formowania WOW jest miasto Wrocław - Śluza Miejska. Oddział po sformowaniu oraz uzupełnieniu wyposażenia przechodzi do dyspozycji Wojennej Ekspozytury Żeglugi Śródlądowej organizowanej przez resort Żeglugi. Zgodnie z przyjętymi terminami formowania i uzupełniania w sprzęt WOW osiąga gotowość przejścia do dyspozycji WEŻŚr. w ciągu 62 godzin od chwili otrzymania rozkazu rozpoczęcia akcji wydanego przez dyrektora OZW Wrocław oraz dyrektora OZW - Opole.

W skład kierownictwa WOW wchodzi:

- Kierownik WOW
- Zastępca d/s liniowych /eksploatacyjnych/
- Zastępca d/s budowlano-remontowych
- Sekcja Dyspozytora Ruchu
- Sekcja Zaopatrzenia Materiałowego
- Sekcja Łączności

W skład WOW wchodzi następujące komórki organizacyjne:

- Kierownictwo
- Grupa wrakowa
- Grupa remontowa budowli wodnych /śluzy, jazzy/
- Grupa budowlano-regulacyjna
- Grupa nurtowa.

Przemieszczenie ludzi i sprzętu z miejsca wyczekiwania do rejonów działania odbywać się będzie za pośrednictwem transportu wodnego, kolejowego i samochodowego oraz innych środków dostępnych w rejonie działania oddziału. Dostarczanie materiałów i urządzeń niezbędnych dla dokonania naprawy lub częściowej odbudowy zniszczonych urządzeń hydrotechnicznych odbywa się również przy pomocy w/w środków transportu.

Szybkość przemieszczenia się WOW transportem wodnym /wyłączając żeglugę nocną/ wynosi:

- na rzece skanalizowanej - 50 km/dobę w obie strony,
- na rzece żeglownej niekanalizowanej - w górę rzeki 40 km/dobę, w dół rzeki 70 km/dobę.

WOW osiąga termin gotowości operacyjnej /tzn. możliwość przystąpienia do bezpośredniego usuwania skutków zniszczeń /w ciągu 6-ciu godzin od momentu dotarcia do rejonów działania.

Tabelaryczne zestawienie poszczególnych faz formowania przedstawia załącznik Nr 1.

Planowana wydajność /potencjał/ WOW wynosi:

- wydobywanie wraków - 50 ton wym./dobę,
- remont śluzy lub jazu, zależnie od stopnia zniszczenia - od 1 do 10 dób,
- roboty pogłębiarskie - 500 do 600 m<sup>3</sup>/dobę,
- usuwanie przeszkód /kamienia itp./ - 100 m<sup>3</sup>/dobę,
- roboty regulacyjne /kubatura budowy/ - średnio 300 m<sup>3</sup>/dobę

Czas trwania pracy:

- w wypadkach nagłych - praca całodobowa,
- w wypadkach innych - praca wielozmianowa,
- dla zespołów pogłębiarskich - praca jednozmianowa.

## 2. Ogólny zakres działania

Wojenny Oddział Odbudowy Frontowych Dróg Wodnych będzie jednostką działającą na frontowej sieci śródlądowych dróg wodnych, podległą dyspozycjom Kierownika Wojennej Ekspozytury Żeglugi Śródlądowej. Do ogólnych zadań WOW należy oznakowanie i utrzymanie frontowych

dróg wodnych o łącznej długości 250-300 km jak również prowadzenia na nich niezbędnych prac w zakresie zabudowy i odbudowy /nabrzeża załadunkowe i wyładunkowe/.

Utrzymaniu i osłonie technicznej podlegają: oznakowania nawigacyjne, urządzenia przeładunkowe, szlaki żeglowne oraz budowle i urządzenia hydrotechniczne jak śluzy, jazy itp.

Budowie i odbudowie podlegają niezbędne ze względów eksploatacyjnych i bezpieczeństwa żeglugi przeładownice, przystanie i ściśle określone budowle hydrotechniczne.

### 3. Zadania zasadnicze WOW

Do zasadniczych zadań WOW należy:

- utrzymanie drogi wodnej oraz budowli i urządzeń hydrotechnicznych w stanie gwarantującym sprawne działanie i ciągłość pracy przewozowej,
- oczyszczanie nurtu oraz wykonywanie przejść na szlakach wodnych,
- budowa punktów załadunkowych i wyładunkowych oraz prowizorycznych nabrzeży,
- współpraca przy organizowaniu punktów przepraw promowych,
- odbudowa podstawowych obiektów hydrotechnicznych.

### 4. Szczegółowy zakres działania komórek organizacyjnych WOW

#### a/ K i e r o w n i c t w o.

Kieruje całokształtem prac WOW oraz na podstawie otrzymanych od Wojennej Ekspozytury Żeglugi Śródlądowej zadań i wytycznych opracowuje plan utrzymania, zabezpieczenia i odbudowy frontowych dróg wodnych, uwzględniając:

- stan techniczny drogi i jej urządzeń,
- stopień zniszczenia ważnych obiektów,
- stan oznakowania,
- planowane natężenie ruchu,
- rozmiar sił i środków oraz możliwości w zakresie zaopatrzenia techniczno-materiałowego,

- ilość i jakość własnych rezerw mobilizacyjnych,
- przepisy TOPL.

Ponadto do obowiązków Kierownictwa WOW należą również sprawy kadrowo-bytowe personelu wchodzącego w skład WOW. Przed przystąpieniem do realizacji zaplanowanej odbudowy Kierownictwo wykonuje następujące prace:

- dokonuje podziału sił i środków przeznaczonych do odbudowy oraz wydaje dyspozycje odnośnie kolejności usuwania skutków zniszczeń;
- organizuje własną sieć łączności i transportu;
- organizuje place budów oraz zaplecze materiałowe;
- podejmuje niezbędne kroki w zakresie zabezpieczenia plot. i patom.

b/ Grupa wrakowa

Do zadań tej grupy należy:

- wydobywanie lub usuwanie z nurtu zatopionych jednostek pływających przy użyciu dźwigu i aparatów do cięcia podwodnego;
- oczyszczenie nurtu z części wraków mostowych.

Grupa ta będzie współpracować z odpowiednimi oddziałami odbudowy resortu komunikacji przy usuwaniu zwalonych przęseł mostowych.

W dalszej fazie organizacji i przygotowania grupy przewiduje się również współdziałanie z jednostkami saperskimi w zakresie prac minejskich przy usuwaniu przęseł mostów żelbetowych.

c/ Grupa remontowa budowli wodnych

Do zadań tej grupy należy:

- naprawa i wymiana uszkodzonych elementów oraz mechanizmów śluz i jazów;
- naprawa lub wymiana uszkodzeń sieci i urządzeń elektrycznych /na drodze wodnej/;
- zabezpieczenie budowli hydrotechnicznych przed niszczącym działaniem wody w przypadkach dużych uszkodzeń i braku warunków przeprowadzenia remontu.

d/ Grupa budowlano-regulacyjna

Do zadań tej grupy należy:

- naprawa i remont uszkodzonych urządzeń brzegowych /ochrona terenów przybrzeżnych/;
- zabudowa wyrw w tamach, wałach przeciwpowodziowych i brzegach;
- budowa przystani, udział w organizacji przepraw promowych, przeładowni itp.

e/ Grupa nurtowa

Do zadań tej grupy należy:

- wyznaczenie szlaku żeglownego;
- doraźne usuwanie powstałych przemiałów w nurcie rzeki celem utrzymania jak największych głębokości tranzytowych;
- pogłębianie dojazdów do nabrzeży portowych i przystani;
- usuwanie przeszkód z nurtu rzeki;
- odbudowa znaków żeglownych;
- trałowanie, sondowanie nurtu oraz oznakowanie wykrytych przeszkód.

Schemat organizacyjny WOW przedstawia załącznik Nr 2

Rozwiązanie organizacji WOW przedstawione zostało wariantowo z uwagi na możliwości ewentualnych zmian z chwilą wprowadzenia w życie nowej struktury terenowej administracji wodnej. Ponadto przewiduje się rozbudowanie WOW liczącego przy obecnym założeniu ca 150 osób do 250 osób poprzez włączenie sił i środków przedsiębiorstw budownictwa wodno-inżynierskiego resortu Budownictwa i Przemysłu Materiałów Budowlanych.

Wyposażenie WOW w sprzęt techniczny - zabezpiecza

OZW - Wrocław i Opole zgodnie z załącznikiem Nr 3.

5. Wyżywienie

Organizują kierownicy poszczególnych grup zbiorowo w ramach własnych przy zaopieceniu, iż na pierwsze 24 godziny od chwili ogłoszenia polecenia o formowaniu

WOW, personel powinien posiadać prowiant własny.

Kierownictwo WOW zabezpiecza zorganizowanie: kuchni na obiektach pływających, magazynu żywnościowego oraz 5-ciu termosów żywnościowych. Z chwilą przejścia WOW pod Zarząd WE Śr. działającej w ramach Wojsk Komunikacyjnych Frontu - zaopatrzenie żywnościowe zabezpiecza w/w jednostka.

Niezależnie od zorganizowania zaopatrzenia żywnościowego w pierwszym okresie formowania WOW, Kierownictwo tej jednostki zabezpiecza również środki w zakresie:

- higieny osobistej personelu /środki piorące, bielizna, koce, ubrania robocze itp./;
- pierwszej pomocy medyczno-sanitarnej /opatrunki osobiste, apteczki, nosze, środki dezynfekcyjne oraz inny sprzęt ratunkowy/;
- ochrony przeciwpożarowej /gaśnice, piasek, łopaty, siekiery, bosaki itp. z równoczesnym ustaleniem sygnałów alarmowych ppoż./;
- wyposażenie TOPL /maski p.gaz., ubrania ochronne, indywidualne pakiety pochem. oraz monitory licznikowe do pomiarów stopnia napromieniowania/.

#### 6. Rezerwy techniczno-materiałowe

Zaopatrzenie techniczno-materiałowe dla WOW zabezpiecza OZW - Wrocław i Opole w ramach normalnie posiadanych zasobów materiałowych, a następnie z rezerw "RW".

UWAGA: materiały pędne i smary dla środków transportowych zabezpieczają w/w okręgowe zarządy wodne w ramach posiadanych zasobów, przynajmniej na przebieg ok. 500 km dla każdej jednostki transportu drogowego lub wodnego, pozostającej na stanie wyposażenia WOW.

#### 7. Organizacja T.C.P.L.

Organizację przedsięwzięć terenowej obrony przeciwlotniczej zapewniają w ramach własnych poszczególne grupy WOW w zależności od potrzeb, poprzez:

- przygotowanie tymczasowych szczelin plot. i patom. w rejonie pracy;

- wyposażenie personelu w odpowiedni sprzęt ochrony pchem. i patom;
  - zabezpieczenie środków medyczno-sanitarnych
  - zabezpieczenie ppoż.;
  - przestrzeganie obowiązujących przepisów o zaciemnianiu i maskowaniu;
- przy założeniu, iż odpowiedni sprzęt i wyposażenie TOPL zabezpieczono w rezerwach "RW".

B. ZASADY ORGANIZACJI I DZIAŁANIA ODDZIAŁÓW AWARYJNO-REMONTOWYCH

W odróżnieniu od Wojennego Oddziału Odbudowy Frontowych Dróg Wodnych - oddziały awaryjno-remontowe posiadać będą bardziej stacjonarny charakter, ponieważ ich działalność ogranicza się w zasadzie do zabezpieczenia własnych odcinków dróg wodnych, administrowanych przez macierzyste okręgowe zarządy wodne. Organizacja i zakres działania OAR uzależnione są od rodzaju cieku /rzeka swobodnie płynąca lub skanalizowana/ jak również typu zabudowy. Mając na uwadze spełnienie założonych warunków utrzymania żeglowności na określonych odcinkach dróg wodnych /rz. Wisła od m. Warszawa do ujścia, droga wodna wschód-zachód oraz rz. Odra na całej długości/ w pierwszym okresie wojny rakietowo-jądrowej przyjęto następujące założenia:

1. Do podstawowych zadań oddziałów awaryjno-remontowych działających na rzekach swobodnie płynących i skanalizowanych należeć będzie:
  - usuwanie przeszkód z nurtu rzeki jak: zatopione jednostki pływające, wraki mostowe itp.;
  - naprawa uszkodzonych budowli hydrotechnicznych /śluzy, jazy/; przepraw promowych;
  - zabezpieczenia i naprawa brzegów i przystani oraz przepraw promowych;
  - prowadzenie robót nurtowych i pogłębiarskich;
  - oznakowanie szlaku;
  - utrzymanie szlaku wodnego w gotowości.

2. Szczegółowy zakres działania komórek organizacyjnych OAR jest podobny do zadań odpowiednich grup WOW. Zakres ten przewiduje jednak bardziej zróżnicowaną działalność na odcinku świadczenia usług na rzecz gospodarki narodowej oraz systemu OTK. Zgodnie z przyjętymi założeniami oddziały awaryjno-remontowe podlegać będą centralnej dyspozycji w ramach Działu Komunikacji Komitetu Obrony Kraju. W przypadku zerwania łączności z Centralnym Ośrodkiem Dyspozycyjnym przewiduje się przejęcie zadań tego ośrodka przez właściwe dla danej drogi wodnej - ekspozytury, zorganizowane w oparciu o okręgowe zarządy wodne.
3. Oddziały awaryjno-remontowe organizowane na bazie możliwości kadrowo-technicznych poszczególnych okręgowych zarządów wodnych będą kierowane centralnie w przypadkach koniecznych również na teren sąsiednich OZW a nawet na inną drogę wodną. Podstawowe stanowiska techniczne zabezpiecza się pracownikami Okręgowego Zarządu Wodnego, natomiast personel pomocniczy niekwalifikowany uzupełniony zostanie z naboru w rejonie działania. Średnio stan etatowy Oddziału wynosi ok. 40 stanowisk. Przykłady organizacji oddziałów awaryjno-remontowych przedstawione są na załączonych schematach /zał. Nr 4,5 i 6/. Zasady organizacji i formowania oddziałów awaryjno-remontowych są zbliżone do zasad i formowania WOW z tą różnicą, iż czasy osiągania gotowości operacyjnej są różne w zależności od rodzaju drogi wodnej oraz siedziby kierownictwa OZW. Przez osiągnięcie gotowości operacyjnej /GO/ należy rozumieć natychmiastową możliwość przystąpienia do akcji po osiągnięciu krańcowo położonych rejonów działania. Czas osiągania GO wynosi średnio ok. 25 godzin, natomiast dla drogi wodnej Wisła - Odra ok. 60 godzin. Decyzję formowania OAR podejmuje dyrektor OZW na podstawie polecenia władz centralnych, zarządzając natychmiastową odprawę kierownictwa OAR z równoczesnym wezwaniem personelu oddziału. Powiadomieni zobowiązani są do niezwłocznego przybycia w określone miejsca zbiórki i po otrzymaniu

odpowiednich rozkazów przystąpić do skompletowania sił i środków zgodnie z etatami i wyposażeniem.

Dla usprawnienia organizacji formowania oddziałów awaryjno-remontowych przewiduje się wczesniejsze /w okresie podwyższonej gotowości obronnej/ częściowe wycofanie z eksploatacji taboru i sprzętu pływającego oraz skoncentrowanie go w pobliżu wyznaczonych rejonów formowania w/w jednostek.

4. Wyposażenie techniczno-sprzętowe oddziałów jest w zasadzie analogicznie jak WOW. Natomiast zabezpieczenie techniczno-materiałowe obiektów hydrotechnicznych, stanowiących podstawowe elementy dróg wodnych zapewnione jest w rezerwach mobilizacyjnych, normatywach eksploatacyjnych OZW oraz w ramach tzw. dostaw natychmiastowych i krótko-terminowych.  
Dla dróg wodnych skanalizowanych zabezpieczone są ponadto gotowe elementy śluz wodnych /wrota awaryjne, części jazów kozłowych, szandory itp./.Równocześnie oddziały awaryjno-remontowe w zakresie prac regulacyjno-budowlanych korzystać będą z materiałów miejscowych /faszyna, kamień, drewno i inne/.
5. Wyżywienie - na pierwsze 24 godziny - personel OAR zabezpiecza w ramach własnych, natomiast na dalszy okres działalności oddziałów przewiduje się zorganizowanie kuchni polowych i magazynów żywnościowych na obiektach pływających w ramach zaopatrzenia prowiantowego obowiązującego w czasie wojny.
6. Organizacja TOPL - podobnie jak dla WOW.  
Oceniając ogólnie możliwości i skuteczność przewidywanego działania oddziałów awaryjno-remontowych organizowanych przez resort Gospodarki Wodnej należy stwierdzić, iż wymagają one modernizacji w zakresie:
  - wyposażenia w tabor i warsztaty pływające;
  - środków łączności bezprzewodowej;
  - uzupełnienia sił i środków w specjalności prac minerskich.

Ponadto dla zwiększenia operatywności i przerobu w/w oddziałów konieczna jest ścisła współpraca z odpowiednimi organami resortów Obrony Narodowej, Komunikacji i Żeglugi jako zainteresowanych w zabezpieczeniu utrzymania komunikacji w systemie OTK.

### C. ZASADY ORGANIZACJI I DZIAŁANIA ODDZIAŁÓW WYDOBYCIA WODY

1. Użycie we współczesnej wojnie środków masowego rażenia spowoduje skażenie promieniotwórcze wszystkich otwartych zbiorników wodnych w strefie działania broni. Tym samym istniejące dotychczas powierzchniowe ujęcia wód staną się niemożliwe do dalszej eksploatacji dla celów komunalnych, przemysłowych i innych. W tej sytuacji zajdzie potrzeba przygotowania odpowiednich ujęć wgłębnych, które zapewnią uzyskanie normowanych ilości wody dla zaspokojenia w/w potrzeb. Realizacja tego zadania wymagać będzie częściowego przygotowania studni awaryjnych w okresie pokoju, natomiast na okres wojny stworzenia odpowiedniego systemu krajowego, podporządkowanego dyspozycjom Działu Ochrony Ludności Komitetu Obrony Kraju. W skład tego systemu weszłyby m.in. oddziały wydobywania wody organizowane przez C.U.G.W. Zadaniem w/w jednostek będzie budowa studni wgłębnych oraz wydobywanie wody.
2. Zakazania mobilizacyjnej działalności resortu Gospodarki Wodnej przewidują organizację i sformowanie takich oddziałów w oparciu o możliwości kadrowo-techniczne Przedsiębiorstwa Geologiczno-Inżynierskiego Budownictwa Wodnego "Hydrogeo". Rodzaj i typ sprzętu wiertniczego jakim dysponuje w/w Przedsiębiorstwo dyktuje potrzebę organizacji oddziałów o zestawach mechanicznych /udarowych/ oraz ręcznych.

3. Oddział wydobywania wody wyposażony w zestawy wiertnicze aparatury udarowej UP-200 składa się z trzech grup oraz zaplecza transportowego, co umożliwia szybkie przemieszczanie ludzi i sprzętu /ok. 30 km/godz./.

Techniczne wyposażenie poszczególnych grup, specjalistyczny personel oraz środki transportowe umożliwiają samodzielną pracę tych jednostek. Założona liczebność oddziału wynosi 45 stanowisk w tym 15 osób z naboru spośród ludności miejscowej.

Schemat organizacyjny przedstawia załącznik Nr 7.

Instrukcja o organizacji oddziału przewiduje, iż w okresie zagrożenia zostanie przerwana normalna działalność zestawów wiertniczych, wykonane już prace wiertnicze zostaną zabezpieczone - natomiast obsługa wraz ze sprzętem technicznym zostanie skierowana w rejon formowania celem uzupełnienia materiałowego i sprzętowego.

4. Wykonanie studni do głębokości 40 mtr. przy pracy trzy zmianowej wymaga czasu do 10 dni. Czas ten liczy się od momentu zmontowania wieży wiertniczej do oddania studni do eksploatacji.

5. Oddział wydobywania wody wyposażony w zestawy wiertnicze aparatury ręcznej składa się z 4-ch grup oraz zaplecza transportowego. Szybkość przemieszczania poszczególnych grup analogiczna jak dla OWW o zestawach mechanicznych. Liczebność ręcznego OWW wynosi 39 stanowisk pracy w tym 12 osób z naboru.

Schemat organizacyjny przedstawia Zał. Nr 8.

Sposób formowania tego typu jednostki podobny jak dla oddziału wyposażonego w zestawy mechaniczne.

Wykonanie studni do głębokości 40 mtr. przy pracy trzy zmianowej wymaga czasu do 14 dni.

6. W obydwóch rodzajach oddziałów zadaniem kierownictwa jest:

- ustalenie planu prac geologicznych i wiertniczych;
- czuwanie nad pełnym wykorzystaniem sprzętu wiertniczego i stroną techniczną pracy zestawów wiertniczych;

- uzyskanie orzeczenia od stacji sanitarno-epidemiologicznej o przydatności wody dla celów pitych;
  - zaopatrzenie w materiały, sprzęt i żywność.
7. Oddziały wydobywania wody wyposażone są w następujący podstawowy sprzęt wiertniczy:
- zestawy wiertnicze posiadające kompletny sprzęt i osprzęt niezbędny dla odwiercenia otworów o głębokości 80-120 mtr.;
  - agregaty wraz z kablem;
  - pompy z kablem;
  - rury nad i podfiltrowe w odcinkach 2 mb.;
  - rury perforowane na filtry w odcinkach 2 i 5 mb. z siatką luzem;
  - rury wiertnicze wraz z osprzętem;
  - samochody ciężarowe z przyczepami dźwycowymi oraz samochody dostawcze.

Ponadto dla zabezpieczenia ciągłości pracy oddziałów wydobywania wody gromadzone są rezerwy techniczno-materiałowe oraz zapasy normatywne przedsiębiorstwa. Sumaryczna ilość posiadanych materiałów umożliwi wykonanie ok. 30 studni po 40-50 mb każda.

8. Wyżywienie, zabezpieczenie opl. i patom oraz ochrona ppoż. - podobnie jak w oddziałach awaryjno-remontowych.

9. Tabełaryczne zestawienie formowania OWW /zestawów ręcznych i mechanicznych/ przedstawia zał. Nr 9.

Reasumując należy stwierdzić, iż organizowane przez resort Gospodarki Wodnej oddziały Wydobywania Wody w skali ogólnokrajowej stanowią bardzo niewielki potencjał wiertniczy, zabezpieczający jedynie znikomą część potrzeb w zakresie zaopatrzenia w wodę. Wydaje się słusznym i jak najbardziej celowym zorganizowanie podobnych oddziałów również w oparciu o możliwości kadrowe i techniczno-materiałowe takich resortów jak:

- Ministerstwo Rolnictwa;
- Ministerstwo Górnictwa i Energetyki;
- Centralny Urząd Geologii.

Resorty te posiadają bardziej sprawny technicznie sprzęt wiertniczy z odpowiednio większym potencjałem przerobowym, wyspecjalizowaną kadrę oraz odpowiednie rezerwy materiałowe, co pozwoli na zorganizowanie takiej ilości oddziałów, która zaspokoiłaby w poważnym stopniu potrzeby zaopatrzenia w wodę w systemie OTK.

Dla uniknięcia zbędnego poszukiwania pokładów wodonośnych w okresie wojny należałoby już obecnie sporządzić odpowiednią dokumentację hydro-geologiczną, podając szczegółowe lokalizację zalegania wód w głębszych, głębokości oraz ewentualne wydajności ujęć.

T A B E L A R Y C Z N E  
ZESTAWIENIE POSZCZEGÓLNYCH FAZ FORMOWANIA WOW

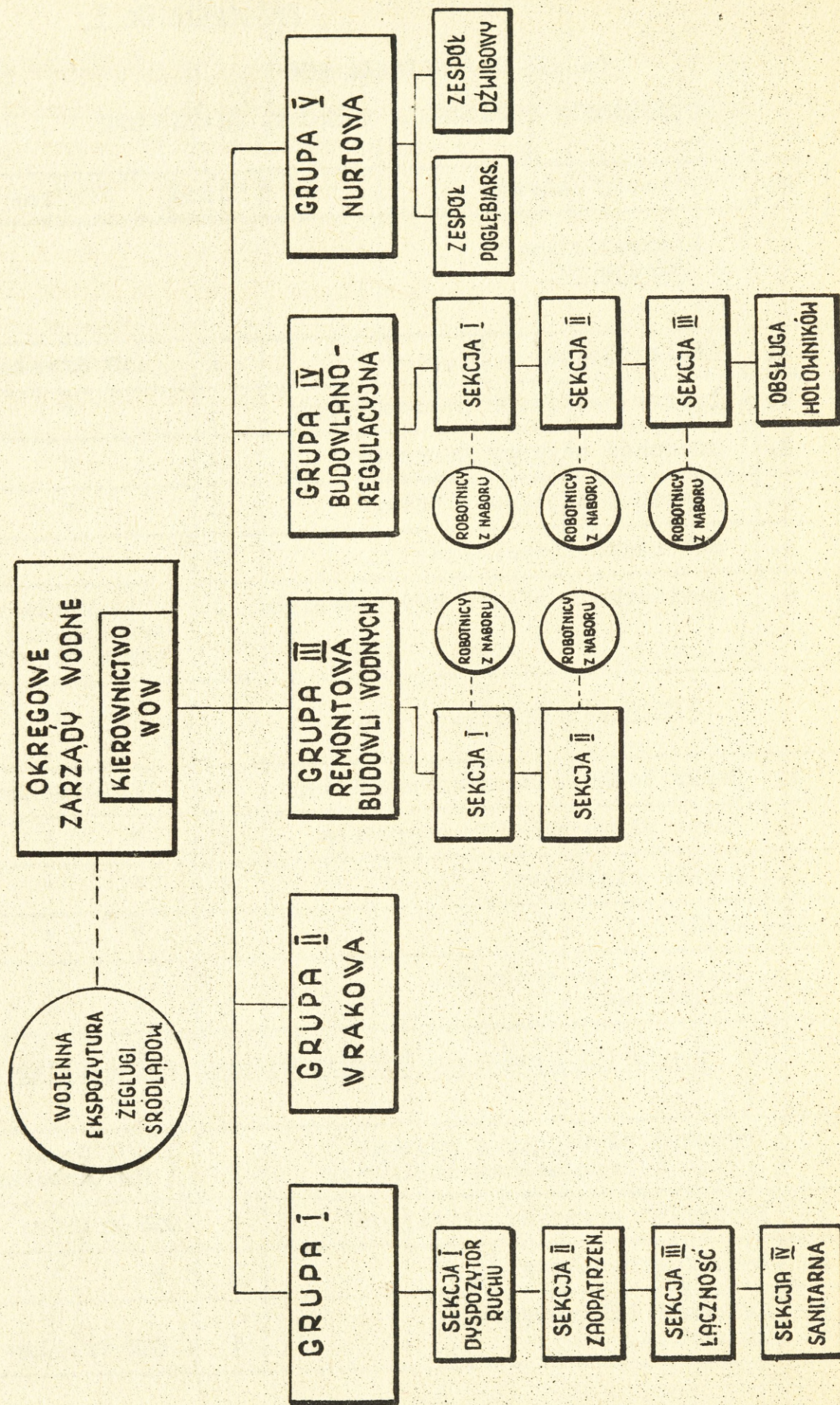
L.p.	Godzina	Czynności	Kto odpowiada za wykonanie	Miejsce wykonania	Uwagi
1	RA	Otrzymanie Rozkazu formowania /alarm/	Dyrektor OZW	Biuro Zarządu Wrocław ul. Norwida 34	
2.	RA+4	Odprawa z kierownictwem WOW oraz kierownikami grup - wydania zarządzeń wstępnych	Dyrektor OZW	-"-	
3.	RA+48	Zawiadomienie i ściąganie wyznaczonych do WOW ludzi z terenu oraz rozmieszczenie ich w bazie formowania	Kierownik WOW i Kierownicy grup pod nadzorem Dyrektora OZW.	Baza Wrocław Służa Miejska ul. Reymonta 12	
4.	RA+60	Wyposażenie grup WOW w etatowy sprzęt, tabor, narzędzie i środki transportowe	Kierownicy poszczególnych grup, sekcji oraz kierownik zaopatrzenia i dyspozytor.	-"-	
5.	RA+62	Meldunek o gotowości do przekazania WOW Wojennej Ekspozyturze Żeglądzi Śródlądowej.	Kierownik WOW.	Ze służby Miejskiej na ustalone miejsce postoju Kierownictwa WEŻ - siedziba 2/0 Wrocław Kłęczkowska 50	

Przez "RA" należy rozumieć czas rozpoczęcia akcji w zakresie formowania WOW. Decyzję o wprowadzeniu "RA" podejmuje Dyrektor OZW Wrocław z chwilą otrzymania polecenia władz centralnych.

# SCHEMAT ORGANIZACYJNY WOJENNEGO ODDZIAŁU ODBUDOWY FRONTOWYCH DRÓG WODNYCH "WOW"



Wyd. SF Druk nr 021  
Dnia 16 XI 1964r  
Ciebie w 4 egz.



## Załącznik Nr 3

TABELA WYPOSAŻENIA WOW  
W ODPOWIEDNIE URZĄDZENIA I ŚRODKI TRANSPORTU

Lp.	Wyszczególnienie	Ilość	Miejsce poboru
-----	------------------	-------	----------------

Kierownictwo  
Grupa I/

1.	Radiotelefon	2	OZW Wrocław
2.	Zestaw telefonów przewodowych	1	"
3.	Samochód osobowy "Warszawa"	1	"
4.	Samochód ciężarowy "Star"	1	"
5.	Motorówka inspekcyjna	1	"
6.	Sanitarka z pełnym wyposażeniem	1	/Uzyskanie w ramach przekazania z resortu Zdrowia/

Grupa II-Wrakowa

1.	Barka techniczna z wyposażeniem	2	OZW Wrocław
2.	Pompa pływająca lub przenośna	2	" "
3.	Łodzie ciężarowe	2	" "
4.	Windy	4	" "
5.	Holownik lub motorówka holownicza	1	" "

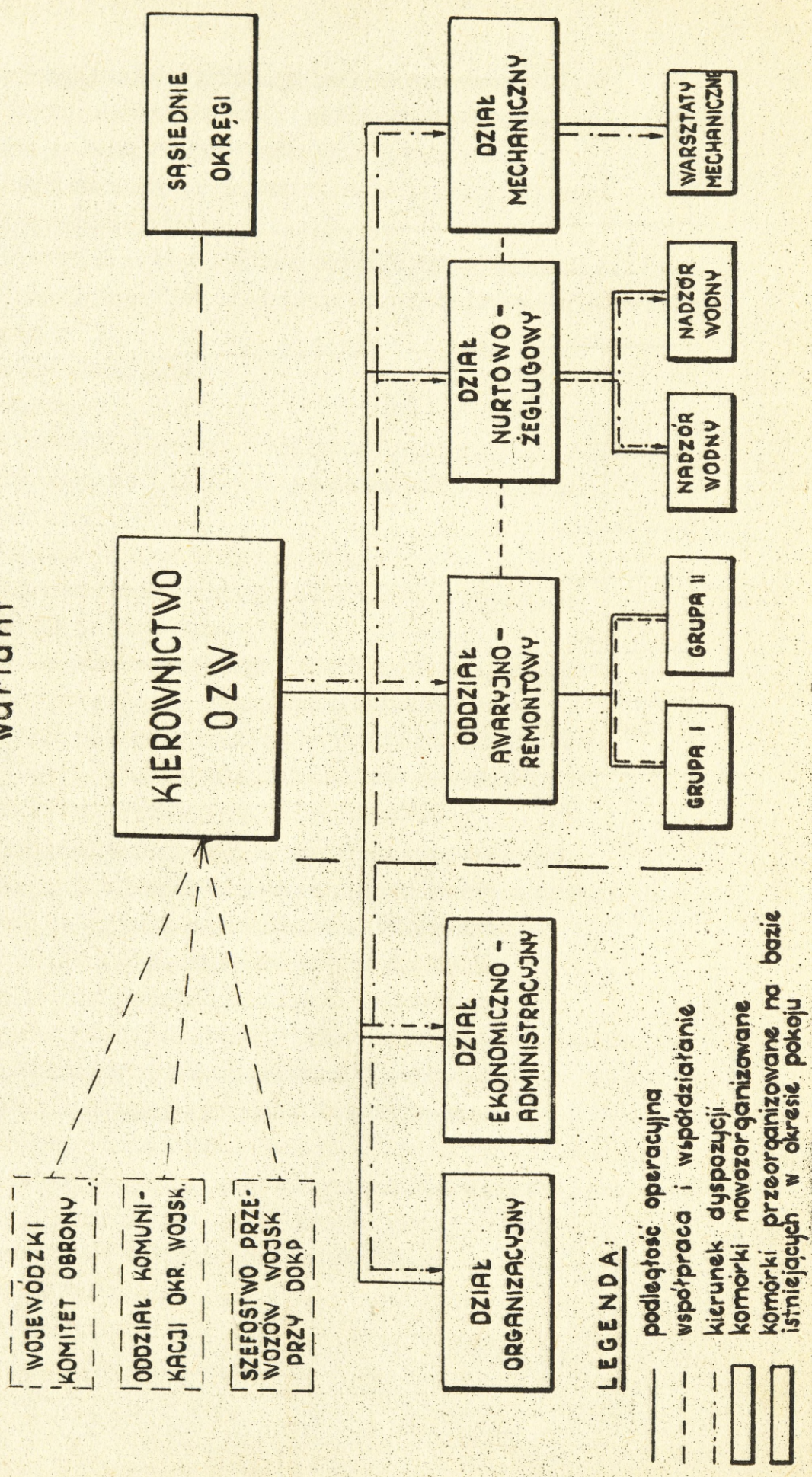
Grupa III-Remontowa Budowli Wodnych /śluz i jazów/

1.	Warsztat pływający z wyposażeniem i urządzeniem dźwigowym	2	2 OZW Opole 1 OZW Wrocław
2.	Krypy /na magazyny pływające/	2	OZW Wrocław
3.	Łodzie strażnicze	3	" "
4.	Holownik lub motorówka holownicza	1	OZW Wrocław

# SCHEMAT ORGANIZACYJNY OKRĘGOWEGO ZARZĄDU WODNEGO NA OKRES WOJNY I ZAGROŻENIA

Wariant

Wyd. SP. Druk nr 028  
Dnia 16.01.1964 r.  
odbito w 4 egz.



**LEGENDA:**

- podległość operacyjna
- - - współpraca i współdziałanie
- · - kierunek dyspozycji
- ▭ komórki nowoorganizowane
- ▭ komórki przeorganizowane na bazie istniejących w okresie pokoju

Grupa IV - Budowlano - Regulacyjna

1.	Krypy	6	OZW Wrocław rej. Głogów
2.	Łodzie ciężarowe	10	- " -
3.	Holowniki	3	z przekazania Ż/O oraz OZW Wrocław

Grupa V - Nurtowa

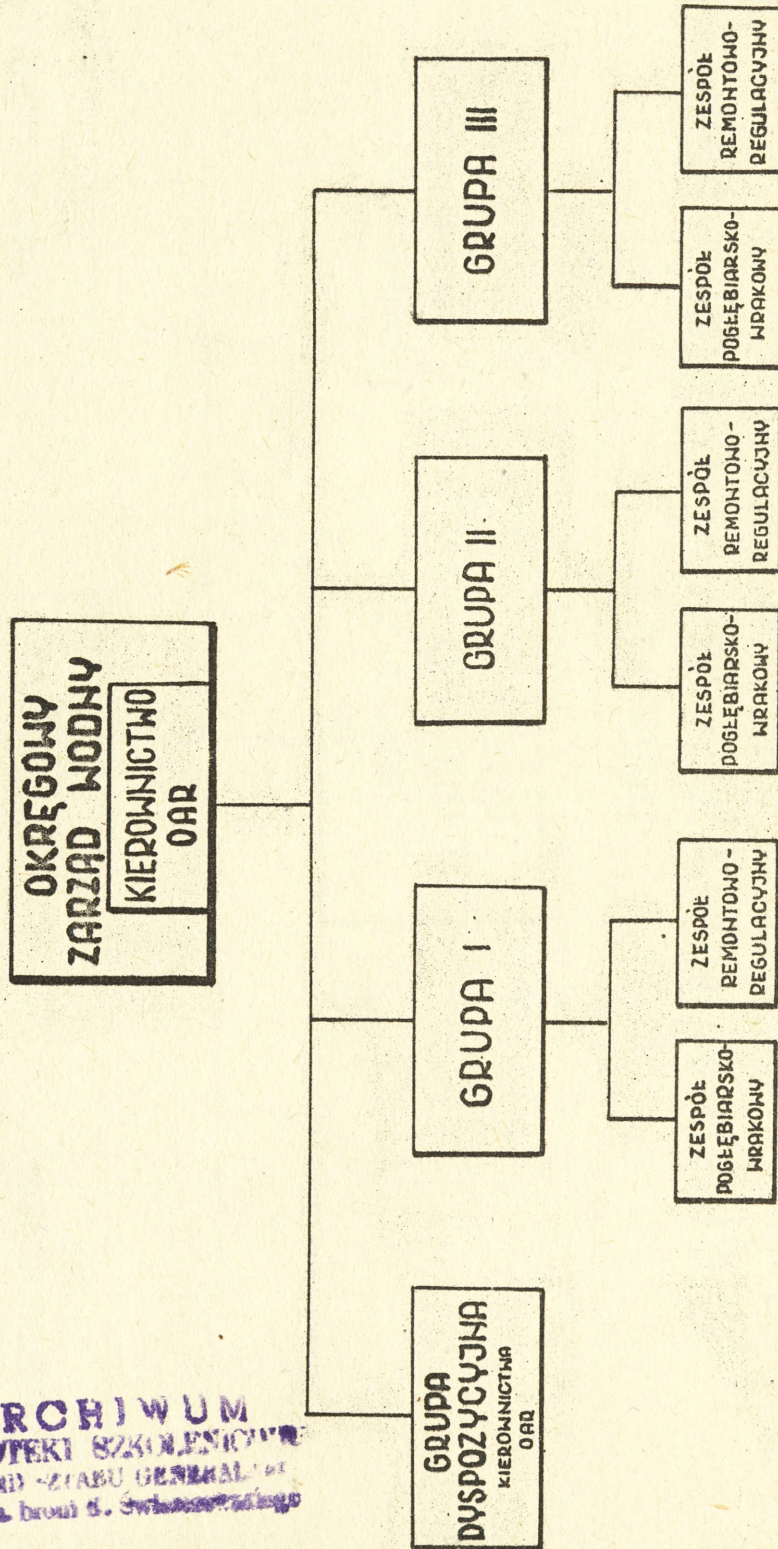
1.	Pogłębiarka kubkowa	1	OZW Wrocław rej. Głogów
2.	Dźwig pływający	1	OZW Wrocław
3.	Holownik	1	OZW Wrocław rej. Głogów
4.	Szalandy	2	- " -
5.	Łodzie strażnicze i ciężarowe	4	- " -

Niezależnie od sprzętu wykazanego w powyższej tabeli na stan wyposażenia WOW wchodzi:

- materiały pędne i smary /MPS/;
- narzędzia i sprzęt drobny;
- rezerwy własne /normatywne i eksploatacyjne/  
oraz rezerwy "RW";
- materiały gwarantowane dostawami natychmiastowymi i krótkoterminowymi.

# SCHEMAT ORGANIZACYJNY ODDZIAŁU AWARYJNO - REMONTOWEGO - > OAR <

WARIANT I



ARCHIWUM  
BIBLIOTEKI SZKOLENIA  
AKADEMII SZTABI GENERALNEJ  
ul. gen. broni 1. Warszawa

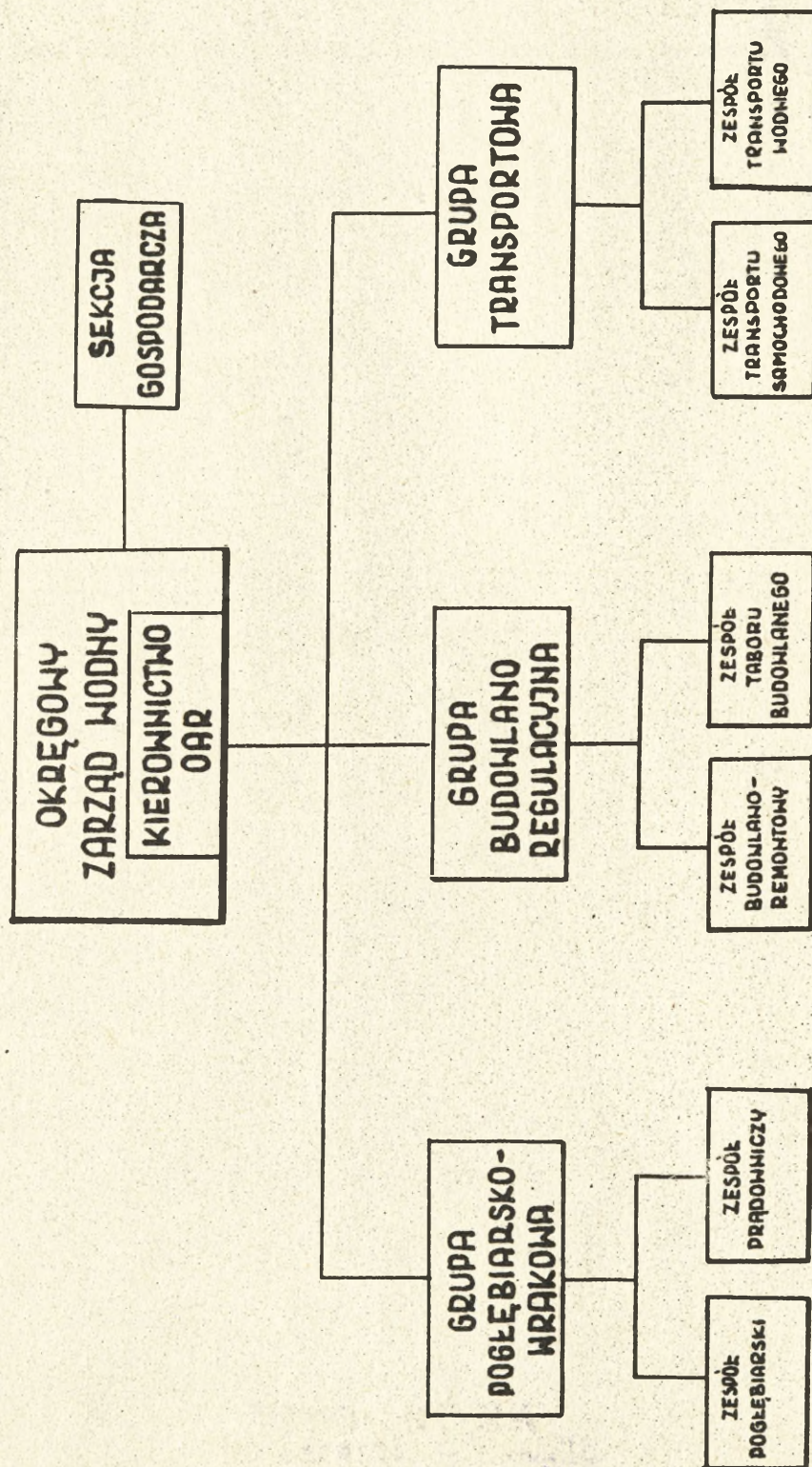
**DRUK**

Wyd. Sp. Druk Nr. 026  
Dnia 16. 01. 1964r.  
Odbito 14 egz.



Wyd. SP. DRLUK. Nr. 029  
Data. 16. 01. 1964r  
odbito w 4 egz.

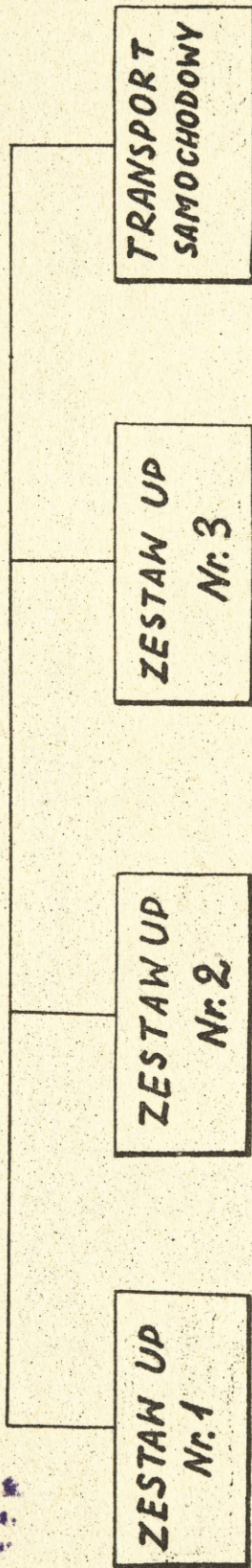
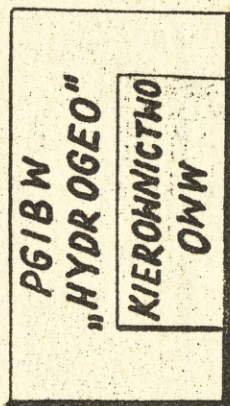
# SCHEMAT ORGANIZACYJNY ODZIAŁU AWARYJNO - REMONTOWEGO - > OAR < WARIANT II



~~TAJNE~~

WYK. SP. DRUK. Nr. 025  
Dnia 24.01.1964r.  
Czł. 10 w 4 egz.

# SCHEMAT ORGANIZACYJNY ODDZIAŁU WYDOBYCIA WODY > OWW > (ZESTAWY UP-200)



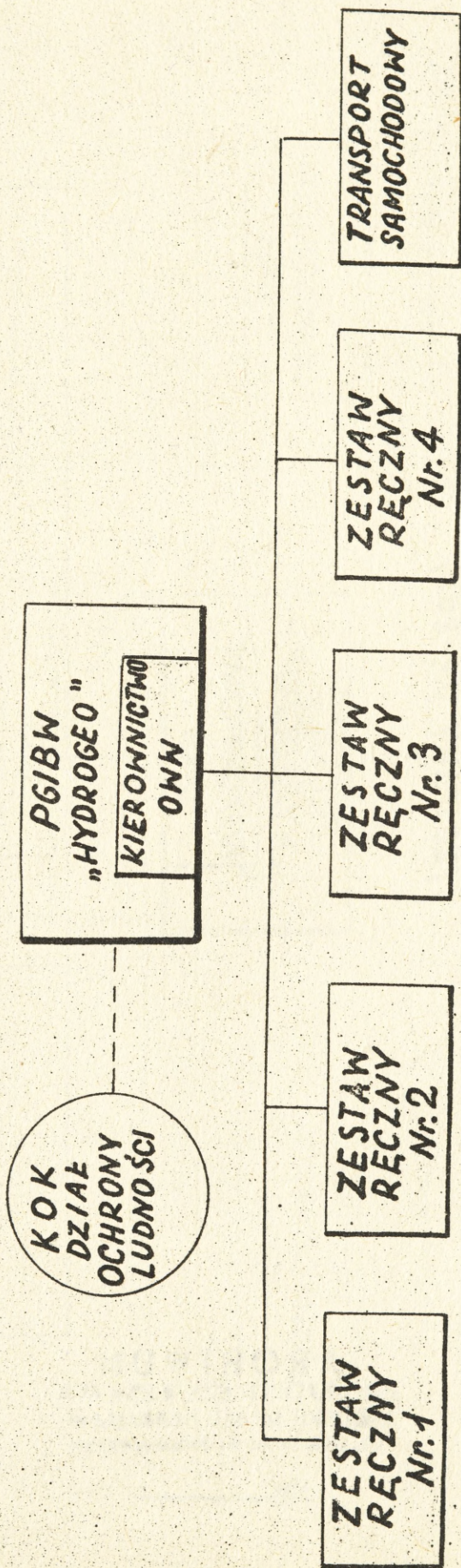
ARCHIWUM  
BIBLIOTEKI SZKOLENIA  
AKADEMI SZTABU GŁÓWNEGO  
Im. gen. broni K. Świerczewskiego

Nr. \_\_\_\_\_



Wyk. SP Druk Nr. 024  
Dnia 24. 01. 1964r.  
Odbito w 1 egz.

# SCHEMAT ORGANIZACYJNY ODDZIAŁU WYDOBYCIA WODY > ONW < (ZESTAWY RĘCZNE)



Załącznik Nr 9

## Tabelaryczne zestawienie poszczególnych faz formowania

Godzina	Czynności	Kto odpowiada za wykonanie	Miejsce wykonania	Uwagi
RA	Wydanie Zarządzenia o przerwaniu pracy w miejscu wykonywania zlecenia okresu pokojowego	Dyrektor PGIEW "Hydrogeo"	Warszawa ul. Targowa Nr 74	
RA+12	Odprawa z personelem kierowniczym OWW	Kierownik OWW	Miejsce pracy okresu pokojowego	Od chwili otrzymania Zarz. Dyr.
RA+36	Osiągnięcie gotowości marszowej OWW lub zestawu. Meldunek o gotowości marszowej.	Kierownik OWW i kierownicy poszczególnych zestawów	- " -	Osiągnięcie GM całego Oddziału będzie możliwe w tym czasie w przypadku pracy w jednym miejscu wszystkich zestawów
RA+48	Osiągnięcie rejonu działania	Kierownik OWW lub kierownicy poszczególnych zestawów	Zgodnie z otrzymanym poleceniem	
RA+52	Osiągnięcie gotowości operacyjnej /GO/ i przekazanie meldunku	Kierownik OWW i kierownicy poszczególnych zestawów	W wyznaczonym miejscu zgodnie z otrzymanym poleceniem	

Uwaga: Decyzję o rozpoczęciu akcji /godzina RA/ wydaje Dyrektor PGIW "Hydrogeo" powiadamiając o tym telefonicznie lub przez gońca /korzystając z samochodu osobowego/ kierownika OWW oraz jego zastępcy.

Powiadomieni przystępują niezwłocznie do realizacji zarządzenia Dyrektora - tj. przerywają prowadzone prace, wydają polecenie zebrania sprzętu oraz zarządzają odprawę z personelem kierowniczym oddziału lub zestawu. Oddział lub zestaw osiąga gotowość marszową z chwilą dotarcia do bazy organizacyjno-technicznej po wyposażeniu techniczno-materiałowym zgodnie z instrukcją o organizacji OWW. Gotowość operacyjna osiągnięta jest po przybyciu na miejsce odwiertu studni.-

Wydrukowano w 50 egz.

Hgz. nr 1-50 B.T.  
Wyk.inż.St.Płocinski  
Druk.Cz.B.  
Nr ks. 0256/WV

