



Łaci do pisma 013221 z dn. 31.12.65

AKADEMIA SZTABU GENERALNEGO
im. generała broni K. Świerczewskiego

KATEDRA OPK

~~_____~~
Egz. Nr 1

ARCHIWUM
BIBLIOTEKI SZKOLENIOWEJ
AKADEMII SZTABU GENERALNEGO
im. gen. broni K. Świerczewskiego

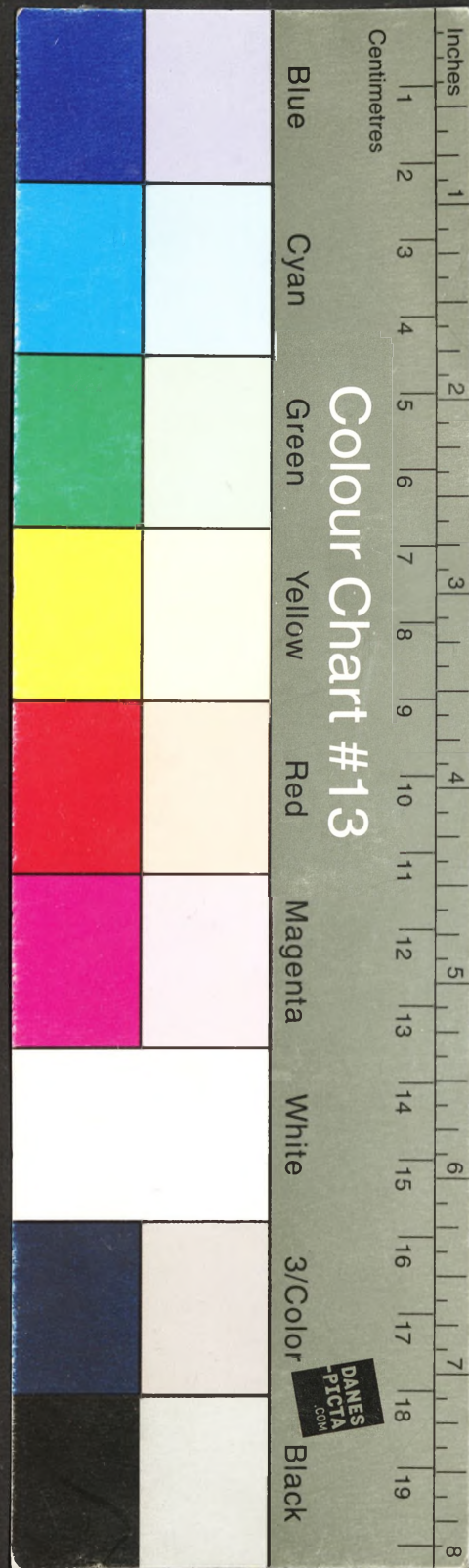
~~_____~~
28857
28857

ppłk dr H. PIEKARSKI
ppłk dr St. Piuro
ppłk dr A. PRZENICZNY

PROBLEMY WSPÓLDZIAŁANIA POMIĘDZY SYSTEMAMI
OPL WOJSK OPERACYJNYCH I OPK



B
28857



Łaci do pisma 013221 z dat. 31.12.65

AKADEMIA SZTABU GENERALNEGO
im. generała broni K. Świerczewskiego

KATEDRA OPK

Egz. Nr 1

ARCHIWUM
BIBLIOTEKI SZKOLENIOWEJ
AKADEMII SZTABU GENERALNEGO
im. gen. broni K. Świerczewskiego

28857

28857

ppłk dr H. PIEKARSKI
ppłk dr St. Piuro
ppłk dr A. PRZENICZNY

PROBLEMY WSPÓŁDZIAŁANIA POMIĘDZY SYSTEMAMI
OPL WOJSK OPERACYJNYCH I OPK



28857

REMBERTÓW

LIPIEC

1964

AKADEMIA SZTABU GENERALNEGO
im.gen.broni K.Swierczewskiego

KATEDRA OPL

Amelias. post 12357

ARCHIWUM
BIBLIOTEKI SZKOLENIOWEJ
AKADEMII SZTABU GENERALNEGO
im.gen.broni K.Swierczewskiego

128857

T A J N E

Egz.nr... 1

ppłk dr H. PIEKARSKI
ppłk dr St. PIURO
ppłk dr A. PRZENICZNY

PROBLEMY WSPÓLDZIAŁANIA POMIEDZY SYSTEMAMI
OPL WOJSK OPERACYJNYCH I OPK.



REMBERTÓW

CZERWIEC

1964 r.

T R E Ś Ć

- I. Wykrywanie celów i powiadamianie o sytuacji powietrznej oddziałów OPL wojsk operacyjnych /Frontu, armii/ podczas działań w rejonie obrony wojsk OPK.
- II. Realizacja taktycznych zadań bojowych przez oddziały wojsk OPL Frontu /armii/ w rejonie obrony wojsk OPK.
- III. Realizacja zadań ogniowych przez współdziałające ze sobą środki OPL Frontu /armii/ i OPK oraz problem zapewnienia bezpieczeństwa własnemu lotnictwu myśliwskiemu.
- IV. Koordynacja w zakresie przebiegu procesów dowodzenia współdziałającymi wojskami OPL i wojskami OPK.
- V. System łączności dla potrzeb współdziałania pomiędzy wojskami OPL Frontu /armii/ i wojskami OPK podczas działań we wspólnym rejonie.

Określony efekt bojowy jest przede wszystkim funkcją uzgodnionych działań /wysiłek/ różnorodnych sił i środków walki, występujących we wspólnym rejonie. Dotyczy to również sił i środków współczesnej obrony powietrznej szczególnie w sytuacjach, kiedy na siebie się nakładają dwa /niekiedy więcej/ różne systemy obrony powietrznej.

Umiejętne powiązanie /scalenie/ w takich wypadkach wysiłku sił i środków obrony powietrznej jednego i drugiego systemu umożliwia osiągnięcie tymi samymi siłami znacznie lepszych wyników w walce ze środkami napau powietrznego nieprzyjaciela, niż wówczas, kiedy ich działania nie są ze sobą skoordynowane. Wynika to z możliwości stworzenia w ramach "powiązanego jednolitego systemu" skuteczniejszych zgrupowań środków ogólnych, jak również z możliwości bardziej racjonalnego podziału i ześrodkowania wysiłku wszystkich aktywnych sił i środków obrony powietrznej - wojsk operacyjnych i wojsk OPK - w celu rozgromienia atakującego lotnictwa i samolotów - pocisków.

Oczywiście, osiągnięcie tak sprecyzowanych celów jest możliwe jedynie w oparciu o ściśle współdziałanie pomiędzy siłami i środkami występujących systemów obrony powietrznej oraz częściowe operacyjne wykorzystanie sił i środków jednego systemu przez system drugi.

Problem ten nabiera szczególnego znaczenia w okresie zagrożenia wojennego, a więc w warunkach groźby wykonania niespodziewanego, zmasowanego uderzenia środków napadu powietrznego państw NATO. W tym bowiem okresie wojska Frontu /armii/ wraz ze swoimi organicznymi środkami obrony przeciwlotniczej wychodzą do rejonów alarmowych oraz dokonują mobilizacji i przemarszów do rejonów wyjściowych, położonych w rejonach obrony poszczególnych korpusów OPK. W tej sytuacji zachodzi potrzeba wyjątkowo ścisłego współdziałania pomiędzy siłami i środkami OPL wojsk operacyjnych i wojsk OPK, jak również pomiędzy ich dowództwami i sztabami.

Konieczność ta, oprócz wymienionych już na wstępie argumentów wynika ponadto z następujących potrzeb:

- posiadania przez obie współdziałające strony pełnych i aktualnych danych o sytuacji powietrznej szczególnie o nieprzyjacielu powietrznym, przy rozwinięciu z reguły wojsk radiotechnicznych tylko OPL
- ciągłej wzajemnej wymiany danych o zadaniach taktycznych i sposobie ich realizacji, gdyż warunkują one w sposób zasadniczy właściwe użycie sił i środków obrony powietrznej przez każdą ze współdziałających stron, szczególnie podczas wspólnej organizacji i realizacji osłony określonych rejonów, wojsk i obiektów przed rozpoznaniem i uderzeniami środków napadu z powietrza;
- jak najbardziej efektywnego wykorzystania możliwie wszystkich sił i środków obrony powietrznej rozwiniętych w danym rejonie przy jednoczesnym zapewnieniu im maksimum bezpieczeństwa /dotyczy to szczególnie lotnictwa myśliwskiego/;
- jednolitego i sprawnego dowodzenia wszystkimi siłami i środkami obrony powietrznej, działającymi we wspólnym rejonie;

W praktyce organizacja współdziałania nie jest nigdy jakąś wyodrębnioną w czasie czynnością danego dowódcy /sztabu/, ale trwa ona ciągle, to znaczy przed powzięciem decyzji, w okresie organizacji działań i w toku ich prowadzenia. Dotyczy to także organizacji współdziałania pomiędzy środkami OPL wojsk operacyjnych i wojsk OPK. Zewnętrznym tego wyrazem są odpowiednie zadania bojowe stawiane przez szefa wojsk OPL i dowódcę wojsk OPK podległym im stale i operacyjne środki obrony powietrznej oraz specjalne zarządzenia, wytyczne i instrukcje. Ujęte w nich: czasokresy działania i utrzymywania odpowiedniego stopnia gotowości bojowej, główne zasady ogniowego zwalczania środków napadu powietrznego, odpowiedni przydział obiektów osłony, terminy osiągnięcia gotowości do działań itd. rozstrzygają przecież w dużym stopniu o tym, jaka będzie ogólna efektywność współdziałających środków występujących we wspólnym rejonie działań.

Jednakże prawidłowe postawienie zadań bojowych - aczkolwiek niezwykle ważna czynność - nie wystarcza w pełni do osiągnięcia nakreślonych celów współdziałania. Istnieje bowiem ponadto konieczność rozstrzygnięcia wielu innych zagadnień związanych bezpośrednio z: wykonaniem przez współdziałające siły i środki obrony powietrznej postawionych im zadań, właściwym zabezpieczeniem procesu ich realizacji oraz wzajemnym udzielaniem pomocy. Przy czym ze względu na to, iż szczegółowe rozwiązanie wskazanych zagadnień wymaga dużego wysiłku, a zatem posiadania odpowiedniej ilości czasu, jak też nie zawsze jest możliwe z powodu braku odpowiednich danych, część z tych zagadnień jest rozwiązywana samodzielnie, to jest bezpośrednio przez współdziałające środki obrony powietrznej a głównie przez te, które znajdują się w bezpośrednim sąsiedztwie ze sobą. Pozostała zaś część zagadnień rozwiązywana jest przez odpowiednie szefostwo wojsk OPL /Frontu, armii/ i dowództwo OPK /Wojsk OPK, KOPK/ w formie opracowania wytycznych lub planu współdziałania. /Patrz załącznik nr 2 i 3/.

Wyciągi z tych dokumentów przesyłane z kolei do wiadomości i realizacji zainteresowanym dowódcom i szefom wojsk OPL i OPK zapewniają właściwe i pełne rozwiązanie zagadnień współdziałania na wszystkich szczeblach. Jak wynika więc część problematyki z zakresu współdziałania pomiędzy wojskami OPL i wojskami OPK jest rozstrzygana centralnie, a pozostała część - w sposób zdecentralizowany, to jest bezpośrednio przez współdziałające w danym rejonie środki.

Niezależnie jednak od sposobu rozstrzygnięcia poszczególnych zagadnień współdziałania - centralnie lub decentralnie - zasadnicza ich treść nie ulega zmianie.

Poniżej przedstawia się główne problemy współdziałania oraz sposób ich rozstrzygnięcia. Do problemów tych należą:

- wykrywanie celów powietrznych i powiadamianie o sytuacji powietrznej;
- realizacja taktycznych zadań bojowych;

- realizacja zadań ogniowych;
- procesy dowodzenia;
- system łączności.

Problematyka ta jest rozpatrywana głównie na tle sytuacji zagrożenia wojną, mobilizacji oraz przegrupowania wojsk operacyjnych do strefy działań, kiedy to wszystkie środki obrony przeciwlotniczej kraju i wojsk tworzą jednolity system obrony powietrznej kraju, mający za zadanie osłonę obiektów o znaczeniu państwowym jak też wojsk operacyjnych. Problematyka dowodzenia zarysowana jest nieco na szerszym tle, jednakże właściwe nakreślenie wymienionych problemów tylko na tle jednej sytuacji wskazuje w sposób wystarczający co i jak należy organizować i wykonywać w innych warunkach, nie opisanych w niniejszym opracowaniu.

I. WYKRYWANIE CELÓW I POWIADAMIANIE O SYTUACJI POWIETRZNEJ ODDZIAŁÓW OPL WOJSK OPERACYJNYCH FRONTU I ARMII PODCZAS DZIAŁAŃ W REJONACH OBRONY WOJSK OPK.

Ciągłe pole radiolokacyjne systemu OPK organizowane jest już w okresie pokojowym. Tworzą je pracujące stacje radiolokacyjne posterunków radiotechnicznych rozmieszczone w rejonach obrony korpusów na odległościach pozwalających uzyskać konieczne pokrycie się stref wykrywania na określonych wysokościach.

A zatem, w okresie zagrożenia wojennego w każdym rejonie wspólnych działań sił i środków OPL wojsk operacyjnych i OPK organizowanych w ramach jednolitego systemu obrony powietrznej kraju, będzie już istniało dobrze zorganizowane rozpoznanie radiolokacyjne nieprzyjaciela powietrznego, zapewniające:

- terminowe wykrycie i rozpoznanie środków napadu powietrznego;
- ciągłe śledzenie sytuacji powietrznej w celu określania składu oraz innych danych charakteryzujących ugrupowanie bojowe, szyk i działalność środków napadu powietrznego nieprzyjaciela, szczególnie lotnictwa.

W oparciu o to rozpoznanie w rejonach obrony korpusów OPK organizowane jest również powiadamianie o sytuacji powietrznej, obejmujące ciągłe informowanie wojsk i sztabów OPK o wykryciu, miejscu, składzie i kierunku lotu środków napadu powietrznego.

Dane te wykorzystywane są przez dowódców i sztaby wojsk OPK wszystkich szczebli podczas oceny sytuacji powietrznej oraz przy podejmowaniu decyzji na użycie lotnictwa myśliwskiego, rakiet i artylerii przeciwlotniczej, jak również oddziałów przeciwdziałania radioelektronicznego.

Oczywiście w tej sytuacji nie ma potrzeby organizowania siłami wojsk radiotechnicznych szefostwa wojsk OPL Frontu /armii/ własnego pola radiolokacyjnego i "nakładania" go na istniejący już system rozpoznania radiolokacyjnego OPK.

Nie zachodzi również potrzeba wzmacniania istniejącego już systemu rozpoznania radiolokacyjnego OPK, gdyż ciągłe pole radiolokacyjne w rejonie obrony każdego korpusu OPK zdeterminowane jest określoną ilością stacji radiolokacyjnych. Zwiększenie ich ilości nie jest potrzebne, ani też wskazane. Przekazywanie danych o tych samych obiektach powietrznych /przede wszystkim celach/ przez nadmierną ilość stacji radiolokacyjnych /posterunków/ tylko komplikuje i przedłuża analizę sytuacji powietrznej, jaką prowadzi się na stanowiskach dowodzenia samodzielnych batalionów wojsk radiotechnicznych. W świetle prędkości współczesnych środków napadu z powietrza takie rozwiązanie jest co najmniej nie wskazane.

Szczególnie poważne trudności pod tym względem mogą wystąpić w czasie zmasowanych nalotów nieprzyjaciela powietrznego. Wystarczy nadmienić, że w takich sytuacjach każda stacja radiolokacyjna /posterunek/ może przekazywać informacje o 20-30 i więcej obiektach powietrznych, oczywiście w czasie 2-3 minut. Przy posiadaniu 4-6 posterunków radiolokacyjnych w składzie samodzielnego batalionu wojsk radiotechnicznych OPK na jego stanowisko dowodzenia /praktycznie do ośrodka analizy sytuacji powietrznej/ wpłyną informacje o 80-180 obiektach powietrznych. Przy czym informacje te bardzo często będą dotyczyły tych samych obiektów powietrznych.

Tak więc w celu zabezpieczenia sił i środków OPL wojsk operacyjnych w pełne i aktualne dane o sytuacji powietrznej podczas działań w rejonie obrony wojsk OPK przyjęte mogą być tylko następujące warianty rozwiązań.

Wariant 1. Szefostwa wojsk OPL Frontu i armii oraz podległe im oddziały środków OPL wykorzystują w pełni dane z rozpoznania radiolokacyjnego wojsk radiotechnicznych OPK, nie rozwijając przy tym żadnych środków własnych wojsk radiotechnicznych^{x/}.

Wariant 2. Szefostwa wojsk OPL Frontu i armii oraz podległe im oddziały środków OPL wykorzystują w pełni dane z rozpoznania radiolokacyjnego wojsk radiotechnicznych OPK, rozwijając jednocześnie część stacji radiolokacyjnych /posterunków/ własnych wojsk radiotechnicznych w celu wyeliminowania luk stref nie obserwowanych w polu radiolokacyjnym systemu OPK, powstałych w wyniku uderzeń nieprzyjaciela.

W systemie OPK może być prowadzone powiadamianie:

- operacyjne;
- operacyjno-taktyczne;
- taktyczne.

Operacyjne powiadamianie, prowadzone przez główny posterunek wojsk radiotechnicznych CSD OPK zapewnia otrzymanie danych o sytuacji powietrznej w rejonie obejmującym całe terytorium PRL i sąsiednich państw i umożliwia podjęcie decyzji w zakresie wykonania zadań operacyjnych. W niektórych wypadkach może ono być wykorzystane przez szefostwo wojsk OPL Frontu a nawet armii. Dla podległych im oddziałów obrony przeciwlotniczej nie ma ona jednakże praktycznego znaczenia, stąd nie zachodzi potrzeba jego wykorzystania.

Operacyjno-taktyczne powiadamianie, prowadzone przez główne posterunki wojsk radiotechnicznych korpusów OPK zapewnia otrzymanie o sytuacji powietrznej w rejonie korpusu OPK i sąsiednich związków OPK i umożliwienia podjęcie decyzji w zakresie wykonywania zadań operacyjno-taktycznych. Powiadamianie realizuje się w dwóch sieciach radiowych. W jednej o celach, w drugiej o samolotach

x/ Podstawowymi środkami do rozpoznania npla powietrznego w systemie OPK są stacje radiolokacyjne, znajdujące się na wyposażeniu posterunków radiolokacyjnych. Organizowana na tych posterunkach obserwacja wzrokowa ma na celu jedynie rozpoznanie npla powietrznego na bardzo małych wysokościach i martwych strefach stacji oraz sprecyzowania charakteru, składu i ugrupowania bojowego celów przelatujących w zasięgu obserwacji wzrokowej posterunków.

własnych. Dane przekazuje się w tempie do 10 meldunków na minutę w każdej sieci. Ponadto każdy główny posterunek wojsk radiotechnicznych korpusu OPK posiada zapasową sieć powiadamiania, którą używa się w wypadku dużej ilości danych /informacji/ o sytuacji powietrznej.

Główne posterunki wojsk radiotechnicznych korpusów OPK przekazują dane o sytuacji powietrznej na CSD OPK oraz powiadamiają:

- sąsiednie związki operacyjno-taktyczne OPK;
- stanowiska dowodzenia podległych związków i oddziałów obrony powietrznej;
- organa TOPL /OTK/.

Z tego źródła powiadamiania powinny również w szerokim zakresie korzystać szefostwa wojsk OPL Frontu i armii znajdujące się w okresie zagrożenia wojennego w rejonach obrony korpusów OPK. Zapewni to im w sposób wystarczający posiadanie aktualnych danych o sytuacji powietrznej w celu powiadamiania, a następnie ostrzegania i alarmowania nie rozwiniętych oddziałów i pododdziałów wojsk obrony przeciwlotniczej oraz wojsk armii.

Z informacji głównego posterunku wojsk radiotechnicznych korpusu OPK powinny w sposób bezpośredni korzystać także oddziały wojsk OPL Frontu i armii, rozwinięte i przygotowane do działań w rejonie obrony korpusu OPK. Wprowadzie dla nich największą wartość będą posiadały dane z najbliższego głównego posterunku oddziału radiotechnicznego OPK /sbrt/, niemniej jednak należy mieć na uwadze, że skuteczność powiadamiania osiąga się przez jednoczesne korzystanie z wielu źródeł informacji, a co najmniej z dwóch.

Szczególnie istotne jest to dla oddziałów rakiet i artylerii przeciwlotniczej. Stąd, oprócz powiadamiania taktycznego, jako podstawowego powinny one mieć zapewnione powiadamianie operacyjno-taktyczne.

Dla realizacji tego jest jednakże konieczne:

- ustalenie i stosowanie jednakowego kodu siatki obserwacji powietrznej /OP/ oraz jednakowych co do formy meldunków o sytuacji powietrznej /tablic sygnałowych/ obowiązujących w jednolitym systemie obrony powietrznej kraju;
- uwzględnienie zainteresowanego szefostwa OPL wojsk /oddziałów/ w schemacie powiadamiania, opracowywanym przez sztab korpusu

OPK oraz przekazanie mu niezbędnych danych radiowych /zakresów częstotliwości/;

- wydzielenie przez zainteresowane szefostwo OPL wojsk /oddziały/ co najmniej dwóch odbiorników do pracy w sieciach powiadamiania /o celach i samolotach własnych/ głównego posterunku wojsk radiotechnicznych danego korpusu OPK.

Z punktu widzenia potrzeb oddziałów wojsk OPL /szefostw OPL ZT/ najważniejsze jest powiadamianie taktyczne. Zapewnia ono otrzymanie danych o sytuacji powietrznej w ograniczonym rejonie, umożliwiając tym samym w pełni wykonanie zadań taktycznych, ponieważ czas na przekazanie informacji o sytuacji powietrznej jest znacznie krótszy, niż przy powiadamianiu operacyjno-taktycznym.

W systemie OPK powiadamianie taktyczne prowadzone jest przez główne posterunki oddziałów radiotechnicznych /sbrt/ oraz w szczególnych przypadkach przez stanowiska dowodzenia posterunków radiolokacyjnych^x/.

Powiadamianie z głównych posterunków oddziałów radiotechnicznych wojsk OPK prowadzi się środkami łączności radiowej oraz środkami łączności przewodowej drogą przekazywania meldunków, sporządzonych według ustalonych wzorów lub według specjalnych tablic również w dwóch sieciach /kanałach/ powiadamiania. W jednej o celach, w drugiej o samolotach własnych.

Powiadamianie prowadzi się zgodnie z opracowanym przez szefa łączności korpusu OPK schematem powiadamiania. W schemacie tym z zasady wykazuje się:

- główny posterunek wojsk radiotechnicznych korpusu OPK;
- stanowiska dowodzenia związków i oddziałów wojsk obrony powietrznej korpusu;
- sztaby i stanowiska dowodzenia Ow, rejonów, ośrodków i obiektów;
- stanowiska dowodzenia oddziałów lotnictwa operacyjnego.

x/ Powiadamianie prowadzone przez stanowiska dowodzenia posterunków radiolokacyjnych obejmuje tylko rejon stref wykrywania włączonych na posterunku stacji radiolokacyjnych.

Jak wynika z powyższego, oddziały wojsk OPL i szefostwa OPL ZT znajdujące się w rejonach obrony korpusów OPK, aby mogły korzystać z zasadniczego dla nich źródła powiadamiania o sytuacji powietrznej, jakim jest najbliższy położony główny posterunek oddziału radiotechnicznego OPK /sbrt/ muszą znać i posiadać:

- kod siatki obserwacji powietrznej /OP/ i formę meldunku /tablice sygnałowe/ stosowane w danym okresie przez wojska OPK;
- dane radiowe /częstotliwości/, na jakich będzie powiadamiał interesujący je główny posterunek oddziału radiotechnicznego OPK;
- co najmniej dwa odbiorniki do pracy w sieciach powiadamiania /o celach i samolotach własnych/ głównego posterunku radiotechnicznego, z którego danych będą korzystać.

Szczególnie staranne zabezpieczenie w informacji o sytuacji powietrznej muszą posiadać te oddziały wojsk OPL, które rozwijają się w rejonach obrony korpusów na krótki okres czasu do osłony szczególnie ważnych obiektów na trasach ruchu wojsk /mosty, przeprawy itp/, gdyż nie mają one często nawet warunków na pełne przygotowanie do pracy własnych radiolokacyjnych stacji wstępnego poszukiwania.

Oprócz danych otrzymywanych z głównego posterunku wojsk radiotechnicznych korpusu OPK i głównego posterunku najbliższego oddziału radiotechnicznego mogą one również korzystać z powiadamiania najbliższych stanowisk dowodzenia posterunków radiolokacyjnych. W tym celu wydzielają one dodatkowo po jednym odbiorniku do pracy w sieci powiadamiania najbliższego położonego posterunku radiolokacyjnego^{x/}.

x / S-t-acjonarna łączność przewodowa wykorzystywana do powiadamiania w wojskach OPK może być zastosowana przez oddziały wojsk OPL Frontu /armii/ tylko w wyjątkowo sprzyjających warunkach ze względu na ich manewrowy charakter działań. We wszystkich wypadkach łączność powiadamiania jest łącznością jednostronną; powiadamiane wojska i sztaby prowadzą tylko odbiór danych o sytuacji powietrznej przez nastawienie odbiorników radiowych na odpowiednią częstotliwość powiadamiania.

Aby oddziały wojsk OPL rozwinięte w rejonie obrony korpusu OPK mogły w pełni korzystać z informacji wojsk radiotechnicznych OPK, konieczne jest jeszcze ustalenie dla każdego z nich granicznych rubieży powiadamiania przez główny posterunek oddziału radiotechnicznego bądź stanowisko dowodzenia najbliższego posterunku radiolokacyjnego.

Jest bowiem bezsporne, że potrzeby w tym zakresie będą inne dla każdego oddziału wojsk obrony przeciwlotniczej rozmieszczonego w rejonie obrony korpusu OPK.

Podstawą przy określaniu granicznych rubieży powiadamiania są:

- czas konieczny na przygotowanie oddziału do odparcia nalotu;
- możliwości pola radiolokacyjnego na kierunku rozmieszczenia danego oddziału wojsk obrony przeciwlotniczej;
- możliwe prędkości środków napadu powietrznego nieprzyjaciela.

Za terminowe powiadamianie w granicach ustalonych dla danego oddziału rubieży rozpoczęcia powiadamiania odpowiada we wszystkich wypadkach dowódca określonego oddziału radiotechnicznego.

Element ten, podobnie jak wszystkie dotychczas omówione zagadnienia, winien być wyczerpująco rozpatrzony i uwzględniony w planie współdziałania wojsk OPL z wojskami OTK.

W przypadkach skomplikowanej sytuacji, powstałej w wyniku jednoczesnego występowania dużej ilości obiektów powietrznych, stosowania intensywnych aktywnych i pasywnych zakłóceń radiolokacyjnych przez npla lub zniszczenia, czy też uszkodzenia części środków łączności, służących do powiadamiania, korzystanie z danych wojsk radiotechnicznych OPK przez oddziały wojsk OPL, rozwinięte do działań w rejonach obrony korpusów OPK może być utrudnione a co najgorsze niepełne. Aby częściowo zapobiec poważnym konsekwencjom, jakie może zrodzić taka sytuacja, jest wskazane, by dowódcy zainteresowanych oddziałów naziemnych środków OPL, szczególnie rakiet i artylerii przeciwlotniczej dodatkowo wyjaśniali sytuację powietrzną w interesującym ich rejonie poprzez odpowiednie informacje otrzymywane z PPSD /PSD^{x/}

x/ PPSD - pomocnicze połączone stanowisko dowodzenia jest miniaturą SD korpusu OPK. Łączy ono w sobie SD oddziału rakiet plot, SD sbprt i SD węzła naprowadzania lotnictwa myśliwskiego.
PSD - połączone stanowisko dowodzenia składa się tylko z SD sbprt SD węzła naprowadzania lotnictwa myśliwskiego.

W drugim wariantcie zabezpieczenia sił i środków OPL wojsk operacyjnych w pełne i aktualne dane o sytuacji powietrznej podczas działań w rejonach obrony wojsk OPK zapada się również maksymalne wykorzystanie systemu powiadamiania OPK przy jednoczesnym jednakże rozwinięciu do pracy części stacji radiolokacyjnych /posterunków/ własnych oddziałów radiotechnicznych.

Przy czym - co należy podkreślić - nie chodzi tu o wzmocnienie istniejącego już pola radiolokacyjnego wojsk OPK środkami rozpoznania radiolokacyjnego wojsk OPL armii /Frontu/, lecz przede wszystkim o wyeliminowanie niebezpiecznych stref nie obserwowanych w polu radiolokacyjnym OPK, które mogą powstać na skutek zniszczenia części stacji radiolokacyjnych /posterunków/ przez nieprzyjaciela.

Wyraźnie należy jednakże podkreślić, że takie rozwiązanie jest możliwe tylko wówczas, kiedy Front czy armia w całości, bądź częścią sił będzie maszerować przez rejon obrony korpusu kilka dób i może dotyczyć uzupełnienia pola radiolokacyjnego tylko w korpusach bezpośrednio sąsiadujących z obszarem rozwinięcia wojsk operacyjnych,

Warto także zaznaczyć, że pojedyncze stacje czy posterunki radiolokacyjne OPL wojsk mogą uzupełniać pole radiolokacyjne OPK tylko wówczas, jeśli nie koliduje to z wykonaniem ich przyszłych zadań, co w praktyce oznacza, że mogą one być rozmieszczone z reguły na osiach planowanych przesunięć, bądź w ich pobliżu.

Praktyczne włączenie pojedynczych stacji radiolokacyjnych OPL wojsk do pracy w polu radiolokacyjnym systemu OPK jest dość proste, bowiem będą one rozwijały się w rejonach istniejących i pracujących już posterunków radiolokacyjnych wojsk radiotechnicznych OPK. Na większe trudności nie powinny one również napotykać przy adaptacji ich stylu i treści pracy.

Bardziej skomplikowane będzie jednakże włączenie do pracy w polu radiolokacyjnym wojsk OPK całych posterunków radiolokacyjnych OPL wojsk. Konieczne bowiem staje się wówczas uzgodnienie i przekazanie dowódcy posterunku /kompanii/ co najmniej następujących zagadnień:

- miejsca rozmieszczenia posterunku;
- zadań /w tym terminu gotowości i okresu czasu pracy;
- zasad dyżurowania stacji radiolokacyjnych;

- rubieży przyjęcia i przekazania celów sąsiadom;
- rubieży wskazania celów poszczególnym oddziałom obrony powietrznej, obiektom itp.;
- postępowania na wypadek zakłóceń radiolokacyjnych;
- postępowania na wypadek nalotów zmasowanych, na małych i stratosferycznych wysokościach .

Ponadto, dowódca posterunku radiolokacyjnego musi otrzymać od dowódcy oddziału wojsk radiotechnicznych OPK, w skład którego wszedł jego posterunek, wyciągi ze schematu powiadamiania, zarządzenia łączności i tabel kryptonimów jednostek oraz osób funkcyjnych, z którymi powinien utrzymać łączność w procesie pracy bojowej. Pożądane jest także wykonanie podstawowego oblotu stacji radiolokacyjnych, wchodzących w skład posterunku radiolokacyjnego^{x/}.

Wszystko to w praktyce, w dodatku przy ograniczonym z reguły czasie może nastroczać wiele trudności. Stąd, rozwijanie własnych posterunków radiolokacyjnych przez szefostwa OPL wojsk i włączanie ich w pole radiolokacyjne systemu OPK może być stosowane tylko w wyjątkowo sprzyjających sytuacjach. Nie może ono być w żadnym wypadku zasadą, a jedynie odstępstwem od niej. Jako zasadę - podczas występowania sił i środków OPL wojsk operacyjnych i wojsk OPK we wspólnym rejonie działań - należy przyjmować wszechstronne i pełne wykorzystanie danych systemu powiadamiania OPK przez środki OPL wojsk armii /Frontu/.

x / W systemie OPK oblotom podlegają wszystkie stacje radiolokacyjne rozwinięte na pozycjach do pracy bojowej. Obloty dzielą się na podstawowe /przeprowadza się obowiązkowo między innymi po rozwinięciu stacji na nowej pozycji / i kontrolne.

II. REALIZACJA TAKTYCZNYCH ZADAŃ BOJOWYCH PRZEZ ODDZIAŁY WOJSK OPL FRONTU /ARMII/ W REJONIE OBRONY WOJSK OPK.

Wśród zadań stawianych środkiem obrony przeciwlotniczej można rozróżnić zadania taktyczne i zadania ogniowe. Treść zadania taktycznego wskazuje: jaki obiekt należy osłaniać, w jakim okresie oraz w jaki sposób. Z kolei w zadaniu ogniowym wskazuje się obiekt powietrzny, który należy w danym momencie zwalczać w ramach wykonywanego zadania taktycznego, oraz sposób jego zwalczania. Suma efektów osiąganych podczas wykonywania całego szeregu zadań ogniowych składa się na ostateczne wykonanie lub niewykonanie danego zadania taktycznego przez określony oddział /pododdział/ środków obrony przeciwlotniczej.

Zadania taktyczne dla wszystkich oddziałów wojsk obrony przeciwlotniczej lub wojsk obrony powietrznej kraju ustala centralnie odpowiedni szef bądź dowódca, przy czym zadania te mogą być doprowadzone do wiadomości wykonawców różnymi sposobami. Jednakże doprowadzenie zadań do wiadomości ich bezpośrednich wykonawców nie wyczerpuje zagadnienia. Wiadomo bowiem, że nawet w jednym systemie działa obok siebie wiele różnorodnych środków o różnych właściwościach i możliwościach taktyczno-technicznych oraz bojowych. Środki te działając często w pobliżu siebie mogą w ten lub inny sposób wpływać nawzajem na proces i wyniki swoich działań. Dlatego też konieczna jest obustronna znajomość wykonywanych przez nie zadań taktycznych. Osiąga się to bądź w drodze właściwego informowania zainteresowanych oddziałów ze szczebla nadrzędnego /w oparciu o plany współdziałania/, bądź też w drodze nawiązania bezpośredniego kontaktu przez dowódców sąsiadujących oddziałów. Przy czym tę drugą formę należy przyjąć za podstawową.

Po to aby móc właściwie wykorzystać okoliczność działania w swoim sąsiedztwie określonego oddziału wojsk OPK i odwrotnie, znajomość samego tylko jego zadania taktycznego jest niewystarczająca. Dowódcy tych oddziałów powinni szczegółowo zainteresować się również sposobem wykonania postawionych im zadań bojowych.

A więc w procesie nawiązywania kontaktu ustala się:

- ugrupowanie bojowe pododdziału /oddziału/ - rejon /kierunek/ głównego wysiłku;
- zaplanowany manewr sprzętem;
- czasokresy utrzymania wzmożonej gotowości bojowej;
- sposób zwalczania celów powietrznych.

Znajomość ugrupowania bojowego oddziału rozwiniętego w osłonie danego obiektu z reguły ułatwia ugrupowanie się innej jednostki, której zadaniem jest osłona obiektu położonego w pobliżu. W niektórych przypadkach odpowiednio przemyślane ugrupowanie bojowe dwóch sąsiadujących oddziałów obrony przeciwlotniczej może w znacznym stopniu podnieść stopień efektywności osłony każdego z obiektów wziętego z osobna. Jeśli współdziałające jednostki dysponują jednakowym sprzętem bojowym, wówczas najczęściej dowiezuje się ich ugrupowanie bojowe w stosunku do siebie, rozmieszczając położenie w sąsiedztwie pododdziały ogniowe /baterie lub dywizjony/ w odległościach przewidzianych odpowiednimi regulaminami lub instrukcjami,

W wypadku posiadania różnego sprzętu bojowego /na przykład artyleria przeciwlotnicza i rakiety przeciwlotnicze/ współdziałające strony ugrupowują swoje pododdziały tak, by mogły one dodatkowo wpływać, jeśli nie bezpośrednio to przynajmniej pośrednio, na wyniki ich działalności bojowej: na przykład w formie wzajemnej osłony przed atakami na nie z powietrza.

Ustalenie kierunków głównego wysiłku pomiędzy współdziałającymi oddziałami umożliwić może niekiedy zorganizowanie skutecznej obrony przeciwlotniczej na rzecz osłanianych obiektów na jednym - dwóch głównych i kilku pomocniczych kierunkach. Uzgodnienie głównych i pomocniczych kierunków wysiłku pomiędzy współdziałającymi oddziałami jest w zasadzie problemem związanym ściśle z odpowiednim ich ugrupowaniem się do osłony wyznaczonych obiektów i jako takie winno być rozwiązywane jednocześnie. Jednakże w warunkach współdziałania pomiędzy systemem OPL wojsk i OPK będą to wypadki rzadkie. Oddziały wojsk OPK, stanowiące system stacjonarny rozwijane są do działań bojowych z reguły w okresie pokojowym, Te zaś oddziały, które rozwijają się w okresie zagrożenia wojennego lub później mają wybrane i przygotowane stanowiska ogniowe zawczasu.

W tej sytuacji uzgadnianie ugrupowania bojowego pomiędzy oddziałami wojsk OPL Frontu /armii/ a oddziałami OPK najczęściej będzie miało charakter jednostronny, co nie oznacza, iż nie należy tego czynić względnie, że wypadki jednoczesnego wypracowania zadań taktycznych przez obie współdziałające strony są wykluczone.

Manewr sprzętem wykonywany w ramach realizacji danego zadania taktycznego przez jeden ze współdziałających oddziałów wpłynąć może hieniejako automatycznie na wyniki działalności bojowej drugiego oddziału. Stąd też istnieje konieczność poprawienia ugrupowania jednego oddziału w wyniku dokonania manewru w drugim. Jeśli więc manewr taki jest już zaplanowany w jednym z oddziałów, to drugi oddział obrony przeciwlotniczej rozwijając się w jego pobliżu powinien go uwzględnić w swoim planie manewru. Oprócz wymiany informacji co do przewidywanego manewru sprzętem istnieje konieczność wzajemnego powiadamiania o dokonywanych manewrach nie planowanych, co uzyskuje się dzięki utrzymywaniu ciągłej łączności pomiędzy współdziałającymi jednostkami.

Znajomość czasokresów utrzymywania gotowości bojowej o określonym stopniu /gotowość bojowa nr 1 lub nr 2/ - rozłożenia wysiłku w czasie - w danej jednostce może sprzyjać odpowiedniemu zorganizowaniu działalności bojowej we współdziałającej jednostce obrony przeciwlotniczej. W zależności bowiem od kierunków nalotów nieprzyjaciela powietrznego i od wzajemnego położenia osłanianych obiektów wysiłek bojowy współdziałających oddziałów może niekiedy uzupełniać się w aspekcie czasu, co niewątpliwie jest zjawiskiem niezwykle korzystnym dla obu stron. Szczególnie w dogodnym położeniu znajdują się w tym względzie oddziały środków obrony przeciwlotniczej, w przodzie których położone są oddziały OPK. Ustalając rozkład wysiłku bojowego w czasie współdziałające oddziały nie powinny jednak utracić z pola swego widzenia potrzeb osłanianych obiektów, gdyż to jest dla nich najważniejsze.

Warto także nadmienić, że potrzeby obiektów w zakresie utrzymania wzmożonej gotowości bojowej osłaniających je środków obrony powietrznej mogą niekiedy uniemożliwić uzgodnienie i wzajemne dostosowanie rozkładu wysiłku w czasie

współdziałających ze sobą oddziałów wojsk OPL Frontu /armii/ i wojsk OPK. Będą to jednakże wypadki rzadkie.

Współdziałające ze sobą oddziały wojsk OPL Frontu /armii/ i OPK ustalają również sposób wspólnego zwalczania nieprzyjaciela powietrznego, gdy znajdzie się on w zasięgu ich skutecznego oddziaływania. Określenie sposobu wspólnego zwalczania celów powietrznych zależy głównie od rodzaju współdziałających środków i różni się dla przypadku współdziałania dwóch oddziałów artylerii przeciwlotniczej od przypadku, gdy obok siebie występują oddział rakiet przeciwlotniczych i oddział artylerii przeciwlotniczej lub przypadku współdziałania pułku rakiet z lotnictwem myśliwskim itp.

Z reguły sposób wspólnego zwalczania celów powietrznych przez lotnictwo myśliwskie OPK i frontowe lotnictwo myśliwskie z jednej strony i naziemne środki OPL Frontu /armii/ z drugiej strony jest ustalany ogólnie.

Natomiast ustalenie tego zagadnienia pomiędzy oddziałami naziemnych środków OPL wojsk i OPK dokonuje się decentralnie, to jest bezpośrednio przez zainteresowanych dowódców, co ułatwia im uwzględnienie konkretnego położenia i warunków, w jakich działają współdziałające strony. Ustalony sposób oddziaływania ogniowego na nieprzyjaciela powietrznego nie może być jednakże skomplikowany, ale swoją prostotą powinien on sprzyjać jego zrozumieniu i realizacji.

Duże znaczenie dla właściwego rozłożenia wysiłku bojowego przez oddziały naziemnych środków OPL Frontu /armii/, rozwijane na obszarze działań wojsk OPK posiada również znajomość bazowania i położenia stref dyżurowania, patrolowania i przeczesywania tak lotnictwa myśliwskiego OPK, jak i lotnictwa myśliwskiego Frontu, operacyjnie podporządkowanego określonej korpusowi wojsk OPK. Ułatwia to im w znacznym stopniu odpowiednie ugrupowanie się w stosunku do najbardziej zagrożonych kierunków. Informacje o tym zawarte w planach współdziałania powinny być dostarczone zainteresowanym oddziałom /pododdziałom/ przez szefostwo wojsk OPL Frontu /armii/ w odpowiednich dokumentach bojowych /rozkazie bojowym lub zarządzeniu zabezpieczenia działań bojowych i współdziałania z lotnictwem myśliwskim/.

III. REALIZACJA ZADAŃ OGNIOWYCH PRZEZ WSPÓLDZIAŁAJĄCE ZE SOBA ŚRODKI OPL FRONTU /ARMII/ I OPK ORAZ PROBLEM ZAPEWNIENIA BEZPIECZEŃSTWA WŁASNEMU LOTNICTWU

Jeśli zadania taktyczne ustalone dla wszystkich środków obrony przeciwlotniczej rozwiniętych w ramach jednolitego systemu obrony powietrznej kraju działających we wspólnym rejonie odzwierciedlają uzgodniony tryb ich działania w zakresie osłony tych czy innych obiektów i wojsk, to zadania ogniowe stawiane jako reguła doraźnie poszczególnym środkom wyrażać powinny ich uzgodnione działanie co do celu, miejsca i czasu na odparcia danego nalotu nieprzyjaciela powietrznego. Stąd wynika, że celem uzgadniania działalności ogniowej środków obrony przeciwlotniczej współdziałających stron jest jak najbardziej efektywne i oszczędne wykorzystanie możliwości bojowych każdego z poszczególnych środków biorących udział w odparciu danego nalotu przy jednoczesnym zapewnieniu im właściwych warunków bezpiecznego działania.

Podczas działania sił i środków OPL wojsk operacyjnych w rejonie obrony istniejącego już z okresu pokojowego systemu OPK właściwą i celową koordynację wysiłku ogniowego wszystkich współdziałających wówczas ze sobą środków zapewnia jedynie operacyjne podporządkowanie /wykorzystanie/ działalności ogniowej oddziałów obrony przeciwlotniczej Frontu /armii/ odpowiednim dowódcom wojsk OPK, to znaczy tym dowódcom korpusów czy PPSD /PSD/ w rejonie których one działają.

Przy czym wszelkie niezbędne informacje do podejmowania w tym zakresie decyzji przez odnośnych dowódców OPK, jak też i zarządzenia /rozkazy/, wynikające z tych decyzji przekazywane są poprzez odpowiednich przedstawicieli wysyłanych z wojsk OPL na SD korpusów bądź PPSD /PSD/.

Oprócz operacyjnego wykorzystania wysiłku ogniowego oddziałów wojsk OPL konieczne jest także stosowanie w takich sytuacjach jednolitych zasad i sposobów koordynacji działalności ogniowej przez współdziałające ze sobą strony. Praktycznie stosuje się więc te zasady i sposoby koordynacji wysiłku ogniowego, jakie przyjęte są w wojskach OPK. Za takim podejściem jednoznacznie przemawiają trudne dziś w realizacji prawie wszystkie możliwe sposoby koordynacji wysiłku ogniowego współdziałają-

cych ze sobą sił i środków obrony przeciwlotniczej oraz potrzeby zapewnienia maksimum bezpieczeństwa własnemu lotnictwu myśliwskiemu.

Jednym ze sposobów koordynacji działalności ogniowej współdziałających środków jest podział wysiłku ogniowego według stref działania. Ten sposób koordynacji stosuje się najczęściej organizując działalność ogniową pomiędzy naziemnymi środkami obrony przeciwlotniczej z jednej strony i lotnictwem myśliwskim z drugiej. Z punktu widzenia strefy działania współdziałające środki mogą działać w oddzielnych strefach bądź we wspólnej strefie^{x/}

W przypadku zastosowania podziału wysiłku ogniowego środków obrony przeciwlotniczej według stref, samoloty myśliwskie powinny być tak kierowane, aby mogły one te strefy omijać lub kończyć swoje ataki przed ich granicami. W tym celu nie dolatując do strefy działania pułku artylerii przeciwlotniczej lub pułku rakiet przeciwlotniczych każdy samolot myśliwski przerywa prowadzony atak /pościg/ i wykonuje skręt, zabezpieczający go przed wejściem do strefy.

Rubież punktów rozpoczęcia wykonywania skrętu, zwana rubieżą wyprowadzenia lotnictwa myśliwskiego z walki, oddalona jest od granicy strefy działania danego naziemnego środka obrony przeciwlotniczej o pewną wielkość, uzależnioną głównie od prędkości samolotu myśliwskiego na danym pułapie i kąta jego przechyłu lub - co jest równoznaczne od wielkości promienia skrętu samolotu. I tak rubież wyprowadzenia lotnictwa z walki w odniesieniu do rakiet przeciwlotniczych powinna być oddalona o promień skrętu samolotu / $2R$ / od dalszej granicy strefy startu rakiet przeciwlotniczych^{xx/}, a w odniesieniu do artylerii przeciw-

x/ Pod pojęciem oddzielnej strefy działania lotnictwa myśliwskiego należy rozumieć całą przestrzeń w powietrzu zakreślona promieniem odpowiedniej wielkości z miejsca rozlokowania oddziałów lotnictwa myśliwskiego za wyjątkiem stref działania naziemnych środków obrony przeciwlotniczej. Wspólna strefa działań jest przestrzenią, gdzie mogą działać wszystkie współdziałające środki obrony przeciwlotniczej, co oznacza praktycznie, iż lotnictwo myśliwskie ma prawo działania również w strefach naziemnych środków obrony przeciwlotniczej.

xx/ W sprzyjających warunkach początek wyprowadzenia lotnictwa myśliwskiego z walki może następować w odległości 2 promieni skrętu / $2R$ / samolotu od dalszej granicy /rubieży/ strefy rażenia rakiet przeciwlotniczych.

lotniczej - również o wielkość jednego - dwóch promieni skreću samolotu od maksymalnej granicy jej strefy ognia powiększonej o wielkość promienia skutecznego działania odłamków po wybuchu przeciwlotniczego pocisku. Wielkość promienia skreću samolotu oblicza się według wzoru.

$$R = \frac{V^2}{g \cdot \operatorname{tg} B}, \text{ gdzie:}$$

V - prędkość rzeczywista samolotu na danej wysokości w m/sek;

g - przyspieszenie ziemskie;

B - kąt przechyłu samolotu w skreću w stopniach.

Jak wynika z powyższego, podział wysiłku ogniowego według oddzielnych stref działania w dużym stopniu ogranicza potencjalne możliwości lotnictwa myśliwskiego. Stąd w warunkach współczesnych, przy braku z reguły dostatecznej ilości sił i środków obrony przeciwlotniczej działanie ich w oddzielnych strefach należy traktować jako pomocniczy a nie główny sposób koordynacji działalności ogniowej, a co zatem idzie środki obrony przeciwlotniczej będą działać z reguły w jednej wspólnej strefie.

Jeśli jednak przyjmuje się jako zasadę prowadzenia działalności ogniowej przez wszystkie współdziałające środki we wspólnej strefie, wówczas działanie ich powinno być również odpowiednio skoordynowane. Nie można bowiem dopuścić do takich przypadków, gdzie by na jeden i ten sam cel powietrzny działało jednocześnie kilka różnych środków charakteryzujących się wysoką skutecznością rażenia, podczas gdy w tym samym czasie w pobliżu mogłyby swobodnie przelatywać inne cele powietrzne, nie zwalczane przez nikogo.

Z drugiej zaś strony nie należy dopuszczać do takiego stanu rzeczy, gdzie główne, wysocze niebezpieczne cele powietrzne byłyby zwalczane zbyt małymi siłami. Koordynacja działalności ogniowej środków OPL działających w jednej wspólnej strefie odbywać się może w formie podziału lub koncentracji /ześrodkowania/ wysiłku ogniowego współdziałających środków. Przy czym podział wysiłku ogniowego zakładający w swej istocie oddziaływanie współdziałających środków na różne cele może być dokonany według numeracji celów powietrznych, według wysokości ich lotu lub według kierunków /sektorów/ działania środków obrony przeciwlotniczej. Z kolei ześrodkowanie wysiłku ogniowego zakładające w

w swej istocie oddziaływanie współdziałających środków na te same cele może być dokonane według czasu lub - co jest równoznaczne - według rubieży działania poszczególnych środków obrony przeciwlotniczej^{x/}.

Podział wysiłku ogniowego według numeracji celów powietrznych polega na przydziale celów o określonej, zrozumiałej dla wszystkich współdziałających środków numeracji do zniszczenia przez określone oddziały poszczególnych rodzajów środków obrony przeciwlotniczej. Rzecz zrozumiała, że ten sposób podziału jest trudny i wymaga odpowiednich warunków, a głównie istnienia możliwości scentralizowanego kierowania wszystkimi środkami z "minuty na minutę" oraz przestrzegania ustalonych zasad, według których należy dokonywać przydziału celów powietrznych do zwalczania.

Podział wysiłku ogniowego współdziałających środków obrony przeciwlotniczej według wysokości może mieć miejsce wówczas, gdy nie ma warunków stosowania podziału wysiłku według numeracji celów powietrznych. Z punktu widzenia organizacyjnego podział ten ma charakter okresowy, co oznacza, że współdziałającym środkiem określa się na ustalony czasokres wysokości na których mogą one prowadzić nieograniczoną działalność ogniową lub posiadają priorytet w wyborze celów. Stosowanie takiego sposobu podziału wysiłku jest stosunkowo proste. Współdziałające środki powinny być tylko wcześniej i właściwie poinformowane o czasokresach stosowania tego sposobu podziału wysiłku ogniowego oraz o ustalonych dla nich wysokościach nieograniczonego działania i ewentualnych sygnałach regulujących jego stosowanie /zakaz i zezwolenie/. Oczywiście podczas ustalania wysokości działania dla poszczególnych środków uwzględnia się ich aktualne możliwości bojowe w zakresie zwalczania celów na odpowiednich wysokościach. Tak na przykład rakietom przeciwlotniczym przydziela się duże i stratosferyczne wysokości, lotnictwu myśliwskiemu - średnie i duże wysokości, a artylerii przeciwlotniczej - z reguły małe i niekiedy średnie wysokości. Należy jednakże zaznaczyć, że ten sposób

x/ Podział i koncentracja wysiłku ogniowego jako sposoby koordynowania działalności ogniowej mogą być stosowane zarówno w odniesieniu do jednego rodzaju środka obrony przeciwlotniczej, jak też w odniesieniu do różnych środków współdziałających ze sobą.

podziału wysiłku ogniowego współdziałających środków obrony przeciwlotniczej może być stosowany nie tylko przez pewien dłuższy zaplanowany okres czasu, ale również doraźnie.

Podział wysiłku ogniowego współdziałających środków według kierunków lub sektorów ma charakter podobny do podziału wysiłku według wysokości i z reguły może być stosowany podczas zmasowanych nalotów nieprzyjaciela powietrznego. Istota jego polega na tym, że w przypadku istnienia warunków utrudniających scentralizowany, doraźny podział wysiłku ogniowego według numeracji celów powietrznych określa się współdziałającym środkiem kierunki lub sektory, w których posiadają one pełną swobodę działań i za zwalczanie nieprzyjaciela w których ponoszą one pełną odpowiedzialność. Przydział kierunków lub sektorów dla wyłącznego działania odnośnym środkom obrony przeciwlotniczej powinien następować po dokładnym przeanalizowaniu możliwości bojowych tych środków na danym kierunku /w danym sektorze/. Podział wysiłku ogniowego według kierunków lub sektorów jest efektywniejszym sposobem współdziałania aniżeli podział wysiłku ogniowego według wysokości, ponieważ stwarza on lepsze warunki wykorzystania do maksimum zdolności bojowych danego środka na określonym kierunku, brak tu jest bowiem jakichkolwiek ograniczeń, które by krępowały działalność bojową danego rodzaju środka. Oczywiście, nie może on być jednak stosowany długo, ponieważ możliwości zwalczania nieprzyjaciela przez dany środek obrony przeciwlotniczej na danym kierunku i w określonym czasie nie są nieograniczone. Stąd też ten sposób koordynacji działalności ogniowej należy zastąpić innym w miarę wyczerpywania się zdolności bojowych środka odpowiedzialnego za dany kierunek lub sektor. Dla zabezpieczenia tego procesu jest konieczne dodatkowe ustalenie odpowiednich sygnałów wprowadzających i przerywających działalność ogniową współdziałających środków według określonego sposobu współdziałania.

Zęgodkowanie wysiłków na te same cele powietrzne, jako kolejny sposób koordynacji działalności ogniowej współdziałających środków obrony przeciwlotniczej może mieć zastosowanie wtedy, gdy istnieje brak pewności co do tego, że jeden z wyznaczonych środków jest w stanie zniszczyć dany cel powietrzny.

Wówczas na zniszczenie danego celu można wyznaczyć zarówno środki powietrzne obrony przeciwlotniczej, jak i naziemne. Oddziaływanie ich na te same cele może być albo równoczesne lub też kolejne. Równoczesne oddziaływanie współdziałających środków może być stosowane w przypadku, gdy cel stanowi średnią lub dużą grupę samolotów.

Równoczesne zwalczanie celu jest jednak trudne w realizacji, ponieważ wymaga zapewnienia pełnego wzajemnego bezpieczeństwa przez współdziałające środki. Jest więc ono możliwe jedynie w warunkach operacyjnego podporządkowania sił i środków wojsk OPL Frontu /armii/ odpowiednim dowódcom OPK oraz przy posiadaniu stacji radiolokacyjnych o dużej zdolności rozdzielczej i przy niezawodnej łączności pomiędzy współdziałającymi ze sobą środkami.

Kolejne oddziaływanie różnych środków na jeden i ten sam cel polega na tym, że do pewnej rubieży lub określonego momentu czasowego cel jest zwalczany przez jeden środek, a następnie przez drugi. Decydując się na tego rodzaju sposób współdziałania należy dokładnie ustalić moment /rubież/ przekazania celu od jednego do drugiego środka obrony przeciwlotniczej, tak aby nie uszczuplać zdolności bojowych współdziałających środków. Oczywiście, że ten sposób koordynacji wysiłku ogniowego jest także bardzo trudny i możliwy tylko w warunkach scentralizowanego kierowania współdziałającymi środkami, posiadania dobrej łączności i danych o aktualnej sytuacji w powietrzu.

Traktując problem koordynacji działalności ogniowej z punktu widzenia organizacyjnego, podział lub koncentracja wysiłku ogniowego współdziałających sił i środków obrony przeciwlotniczej w jednolitym systemie OPK może mieć charakter doraźny lub okresowy.

Doraźna koordynacja działalności ogniowej ma miejsce wówczas, kiedy o sposobie wykorzystania danego środka w walce z nieprzyjacielem decyduje się w sposób ciągły w miarę narastania i rozwoju sytuacji powietrznej, inaczej mówiąc z "minuty na minutę". Jest zupełnie zrozumiałe, że chcąc racjonalnie dysponować w sposób ciągły możliwościami bojowymi wszystkich środków obrony przeciwlotniczej, muszą istnieć ku temu odpowiednie warunki na tym szczeblu, który podejmuje decyzję o podziale wysiłku. Głównym

warunkiem jest tu oczywiście dokładna znajomość aktualnej siły i zdolności bojowej wszystkich współdziałających środków obrony przeciwlotniczej i trwałe utrzymywanie z nimi łączności.

Istota okresowej koordynacji działalności ogniowej środków obrony przeciwlotniczej polega na tym, że ustala się poszczególnym współdziałającym środkom okresy ich działania o określonej formie, na przykład podział wysiłku ogniowego według stref, wysokości lub kierunków itp. Niekiedy nawet w ramach okresowej koordynacji działalności ogniowej ustala się czasokres działania jednych a nie działania drugich środków obrony przeciwlotniczej. Oczywiście, iż z punktu widzenia łatwości stosowania okresowa koordynacja działalności ogniowej jest bardziej dogodna. Wadą jej jest jednak sztywność i nieelastyczność. Stąd też stosuje się ją w przypadkach raczej koniecznych, to znaczy kiedy to z tych czy innych względów /przemarsz, manewr, brak amunicji, duże straty itp /jeden /lub kilka/ ze współdziałających środków ma bardzo ograniczone możliwości zwalczania nieprzyjaciela powietrznego w danym okresie, bądź też nie ma ich wcale. Przy okresowym podziale wysiłku ogniowego miarą są z reguły godziny w odróżnieniu od doraźnego podziału, gdzie miarą rozłożenia wysiłku w czasie są minuty.

Przedstawione sposoby koordynacji działalności ogniowej środków OPL w jednolitym systemie OPK nie powinny być stosowane schematycznie i sztywno. Trzeba je mianowicie stosować umiętnie po każdorazowym dokonaniu dokładnej oceny aktualnych możliwości bojowych współdziałających środków, przewidywanych działań nieprzyjaciela powietrznego i warunków towarzyszących walce z nieprzyjacielem. Możliwe jest niekiedy stosowanie odpowiednich kombinacji wymienionych sposobów podziału lub koncentracji wysiłku ogniowego.

Problem zapewnienia bezpieczeństwa własnemu lotnictwu myśliwskiemu można rozpatrywać w dwóch aspektach, a mianowicie gdy działaniem współdziałających środków kieruje się w sposób scentralizowany i doraźny ze stanowiska dowodzenia korpusu OPK bądź PPSD /PSD/ oraz gdy kierowanie jest całkowicie zdecentralizowane. W przypadku pierwszym za bezpieczeństwo własnego lotnictwa myśliwskiego odpowiada właściwy dowódca dowodzący środkami OPL w sposób scentralizowany. W tym celu stosując na przykład podział

wysiłku ogniowego według numeracji celów, doprowadza on informację o dokonanym podziale do wszystkich współdziałających naziemnych środków, a stosując ześrodkowanie wysiłku na te same cele powietrzne ustala, wychodząc z koniecznych norm bezpiecznych, bądź samoloty do ostrzeliwania przez naziemne środki obrony przeciwlotniczej - głównie rakiety przeciwlotnicze - bądź też odprowadza w odpowiednim czasie lub na odpowiedniej rubieży własne myśliwce od celu, zapewniając im bezpieczeństwo podczas zwalczania tego celu przez naziemne środki.

Podczas całkowitej decentralizacji kierowania działalnością bojową, bądź też w przypadku stosowania okresowego podziału wysiłku ogniowego według wysokości lub kierunków za zapewnienie bezpieczeństwa współdziałającemu lotnictwu myśliwskiemu odpowiadają dowódcy oddziałów i pododdziałów artylerii przeciwlotniczej i rakiet przeciwlotniczych. Mianowicie ich decyzje podejmowane w sposób samodzielny nie powinny zagrażać działającemu w tym samym czasie własnemu lotnictwu myśliwskiemu. Oznacza to, że cele ostrzeliwane przez nie powinny być odpowiednio oddalone w płaszczyźnie poziomej i pionowej od własnych samolotów myśliwskich zwalczających w tym samym czasie inne blisko lecące samoloty nieprzyjaciela. Odległości pomiędzy celami zwalczanymi przez naziemne środki a własnymi myśliwcami w obu płaszczyznach zależą od błędów celowania, skutecznego promienia działania pocisków w celu, prędkości celu, wysokości lotu i sposobu ataku własnych myśliwców oraz zdolności rozdzielczej stacji radiolokacyjnych i innych jeszcze elementów. Ze względu na to, że wartości te są w dużej mierze zależne od wzoru i typu będących aktualnie w dyspozycji wojsk środków naziemnych obrony przeciwlotniczej, są one wielkościami okresowo zmiennymi, a jako takie powinny być określone i wykazane w odpowiednich instrukcjach traktujących o użyciu danego sprzętu lub specjalnych wskazówkach dotyczących współdziałania^{x/}

^{x/} Na przykład: Instrukcja lotnictwa. Zasady dowodzenia działaniami bojowymi lotnictwa myśliwskiego w powietrzu oraz współdziałania z artylerią plot w systemie OPL OK.
Wyd. MON 1961r.

IV. KOORDYNACJA W ZAKRESIE PRZEBIEGU PROCESÓW DOWODZENIA WSPÓLDZIAŁAJĄCYMI WOJSKAMI OPL I WOJSKAMI OPK.

Proces uzgadniania całego szeregu czynności spełnianych w ramach organizacji i prowadzenia walki przez współdziałające strony obejmuje również problematykę dowodzenia zarówno od strony organizacyjnej, jak też w aspekcie ustalenia zakresu ich kompetencji dowódczych. Czynności koordynacyjne z tego zakresu są niemniej ważne, jak czynności uzgadniające z zakresu informowania o sytuacji powietrznej oraz ustalania zasad i sposobów współdziałania taktycznego i ogniowego. Ich celem jest osiągnięcie wysoce sprawnego i efektywnego kierowania wszystkimi współdziałającymi siłami i środkami obrony przeciwlotniczej. Od właściwego przebiegu procesów dowódczych zależy zaś z kolei w dużej mierze sukces ogólny współdziałających stron w walce z nieprzyjacielem powietrznym.

Problem przebiegu procesów dowodzenia współdziałającymi siłami i środkami OPL należy widzieć na tle trzech zasadniczych wariantów współdziałania, a mianowicie:

- pierwszy wariant: współdziałanie sił i środków OPL wojsk operacyjnych z wojskami OPK w okresie zagrożenia wojną, mobilizacji i podczas przegrupowania wojsk operacyjnych do obszaru rozwinięcia.
- drugi wariant: współdziałanie systemu OPL Frontu /armii/ z systemem OPK w okresie prowadzenia ^{wyjątku} przez wojska operacyjne.
- trzeci wariant: współdziałanie sił i środków OPL wojsk z systemem OPK w okresie organizowania się systemu OPL wojsk operacyjnych w obszarze działań bojowych oraz bezpośrednio w okresie po wyodrębnieniu się tego systemu.

Podczas przebywania sił i środków obrony przeciwlotniczej Frontu /armii/ w obszarze objętym systemem OPK prowadzi się walkę przeciwko wspólnemu nieprzyjacielowi wykonując zadania osłpny zarówno na rzecz wojsk operacyjnych, jak też określonych obiektów /rejonów/ kraju. Zrozumiałe jest, że siły i środki OPL wojsk operacyjnych nie mogą być w tym okresie w pełni zaangażowane do walki z nieprzyjacielem powietrznym, ponieważ głównym ich zadaniem jest osłona wojsk w strefie operacyjnej. Wcześniejsze

i pełniejsze ich rozwinięcie w etapie przejściowym - to jest etapie przegrupowania w kierunku linii styczności bojowej z nieprzyjacielem mogłoby w znacznej mierze obniżyć efektywność ich przyszłych działań w strefie frontowej a więc efektywność całego systemu OPL wojsk w obszarze operacyjnym. Stąd też wszelkie rozwinięcie środków obrony przeciwlotniczej wojsk operacyjnych na obszarze osłanianym przez wojska OPK może nastąpić wtedy, kiedy wymaga tego całość i bezpieczeństwo określonych elementów przegrupowywanych wojsk operacyjnych. O tym z kolei decyduje się na podstawie dokładnej analizy prawdopodobnego działania nieprzyjaciela z powietrza, analizy potrzeb w zakresie silnej osłony na rzecz głównych elementów przegrupowanych wojsk oraz analizy możliwości systemu OPK w rejonach lub na kierunkach, na których przesuwają się dane elementy.

A zatem o rozwinięciu niektórych oddziałów wojsk OPL Frontu /armii / na obszarze osłoniętym przez wojska OPK i o stopniu ich zaangażowania decyduje dowódca Frontu / armii /, a bezpośrednio szef wojsk obrony przeciwlotniczej Frontu/armii /. Ten stan rzeczy wskazuje, że planowanie i realizacja zadań przez środki OPL Frontu /armii / w okresie przegrupowania leżą wyłącznie w kompetencjach odpowiedniego szefostwa wojsk obrony przeciwlotniczej, co oznacza, iż dowodzenie taktyczno - operacyjne rozwijanymi środkami OPL na obszarze osłanianym przez system OPK sprawuje nadal właściwy szef wojsk obrony przeciwlotniczej.

Jeśli chodzi o zadania wojsk OPK wykonywane w celu osłony przegrupujących się wojsk operacyjnych, to są one ogólnie ustalone przez Sztab Generalny z uwzględnieniem potrzeb przegrupowanych wojsk i realizowane przez poszczególne ogniwa ogólnego pionu dowodzenia w systemie OPK. Realizacja zadań osłony wojsk operacyjnych przez system OPK podczas ich przegrupowania w kierunku strefy działań bojowych powinna przebiegać według szczegółowych planów przegrupujących się armii i Frontu.

Rzecznikami różnorodnych interesów wojsk OPL Frontu i armii rozwijanych bądź tylko przegrupowywanych w rejonach obrony korpusów OPK są specjalne grupy operacyjne wojsk OPL. I tak grupa operacyjna z szefostwa wojsk OPL Frontu powinna reprezentować na centralnym stanowisku dowódcy wojsk OPK interesy wojsk OPL Frontu, a grupy operacyjne z szefostw wojsk OPL armii powinny być przedstawicielami wojsk OPL armii na SD odpowiednich korpusów OPK. Jeśli przez rejon obrony jednego korpusu OPK przemaszerowuje więcej armii niż jedna, wówczas interesy ich wszystkich na tym SD może reprezentować grupa operacyjna z szefostwa wojsk OPL Frontu.

Środki OPL wojsk operacyjnych, aczkolwiek rozwinięte do osłony przemaszerowujących wojsk według decyzji właściwego szefa wojsk OPL, prowadzą działalność ogniową według zasad i wytycznych stosowanych w danym korpusie OPK oraz zgodnie z rozkazami dowódców odnośnych stanowisk dowodzenia systemu OPK. Postępowanie to jest uzasadnione tym, że rozwijane na okres kilku - kilkudziesięciu godzin oddziały wojsk OPL nie mogą w sposób dowolny prowadzić walki ogniowej z nieprzyjacielem powietrznym, ale muszą tę swoją działalność ogniową dostosować jak najbardziej do systemu OPK, jako systemu ustabilizowanego posiadającego właściwe warunki do scentralizowanego kierowania działalnością ogniową wszystkich rozwiniętych na obszarze korpusu OPK, niezależnie od ich organizacyjnej przynależności.

Za dostosowanie działalności ogniowej środków OPL wojsk do systemu OPK odpowiadają właściwe szefostwa OPL wojsk /Frontu i armii/. Dostosowanie działalności ogniowej środków OPL wojsk operacyjnych rozwijanych w rejonach obrony korpusów OPK do systemu OPK realizuje się za pośrednictwem grup operacyjnych i przedstawicieli wojsk OPL wysyłanych na SD, PSD lub PPSD korpusów. Prowadzenie działalności ogniowej według zasad, wytycznych i rozkazów dowódców odpowiednich SD w systemie OPK trwa w ciągu całego okresu rozwinięcia środków OPL Frontu /armii/ w obszarze osłoniętym wojskami OPK.

Reasumując więc należy stwierdzić, że w przypadku przesuwania się wojsk operacyjnych przez obszar osłonięty systemem OPK dowodzenie środkami obrony przeciwlotniczej Frontu /armii/ kształtuje się w ten sposób, że:

1. Dowodzenie taktyczno-operacyjne wszystkimi środkami OPL wojsk operacyjnych pozostaje nadal w kompetencji właściwych szefostw wojsk OPL.
2. Dowodzenie ogniowe środkami OPL wojsk operacyjnych rozwiniętych w obszarze OPK leży w znacznej mierze w kompetencjach dowódców właściwych punktów dowodzenia w systemie OPK /SD KOPK, PPSD i PSD/; przy czym kompetencje dowódców tych punktów dowodzenia w zakresie dowodzenia ogniowego środkami OPL wojsk operacyjnych są tym większe, im większy jest zasięg skutecznego oddziaływania tych środków na nieprzyjaciela powietrznego.

Operacyjne wykorzystanie wysiłku ogniowego oddziałów OPL Frontu /armii/ przez odnośnych dowódców wojsk OPK w oparciu o szczegółową i bieżącą informację o tych oddziałach, jak i poza-
stałe przedstawienie uprzednio elementy współdziałania pomiędzy siłami i środkami OPL wojsk operacyjnych i wojsk OPK wymagają istnienia bardzo ścisłego kontaktu między odpowiednimi szefostwami OPL wojsk i ich oddziałami z jednej strony, a zasadniczymi organami dowodzenia w strukturze OPK - z drugiej. W praktyce funkcję tę jak wspomniano wyżej spełniają:

- grupa operacyjna z szefostwa wojsk OPL Frontu, wysyłana na CSD OPK, bądź SD jednego z korpusów OPK;
- grupy operacyjne z szefostw wojsk OPL armii, wysyłane na SD korpusów OPK;
- przedstawiciele oddziałów OPL wojsk, wysyłani na PPSD lub PSD korpusów OPK;

Skład grupy operacyjnej szefostwa OPL Frontu /armii/ może być w przeciętnych warunkach następujący:

- 2-3 oficerów;
- obsługa radiostacji.

Grupa ta przybywa na CSD OPK bądź odpowiednie SD korpusu z chwilą ogłoszenia stanu zagrożenia wojennego lub bezpośrednio przed wejściem wojsk OPL armii do rejonu obrony korpusu i przebywa tam do czasu wyjścia z niego wojsk OPL Frontu /armii/.

Oficerowie, wchodzący w skład grupy operacyjnej muszą być dobrze i wszechstronnie przygotowani do wykonania powierzonych im funkcji. Szczególnie zaś dobrze powinni oni znać strukturę i zasady działania systemu OPK, jak również:

- dokładne rozmieszczenie i zadanie rozwiniętych i nierozwiniętych oddziałów wojsk OPL w rejonie obrony systemu OPK;
- możliwości ogniowe i bojowe oddziałów wojsk OPL szczególnie tych, które zostają rozwinięte do działań w rejonie obrony korpusu;
- aktualne potrzeby przegrupowywanych wojsk związków operacyjnych w zakresie osłony z powietrza^{xx/}

x / Dotyczy wojsk OPL armii mobilizowanych w rejonie obrony innych korpusów OPK.

xx/ Informacje te dostarczają właściwe szefostwa wojsk OPL oraz przedstawiciel sztabu armii /OW/ znajdujący się na SD korpusu.

Z tych względów pożądaną jest, aby już dziś podczas wszelkich ćwiczeń w skład grup operacyjnych wchodził z danego szefostwa wojsk OPL zawsze ci sami oficerowie. Pozwoli to im zdobyć pewien zasób doświadczenia, które z kolei /po pewnym czasie /ułatwi/ im wykonanie dość trudnych i specyficznych obowiązków.

Grupy operacyjne wysyłane z szefostw OPL wojsk na CSD OPK bądź SD korpusów OPK każdorazowo ze sobą zabierają:

- radiostację do nawiązania niezawodnej łączności ze swoim przełożonym;
- mapę z naniesioną aktualnie dyslokacją wojsk OPL Frontu /armii/ oraz ich planowanymi przesunięciami i zadaniami w rejonie obrony korpusu OPK;
- tablice sygnałowe i dane radiowe.

Podstawą ich pracy są odpowiednie wytyczne /plany/ współdziałania opracowane jeszcze w czasie pokoju. Zaś do zasadniczych ich obowiązków należy:

- systematyczne informowanie odpowiedniego dowództwa wojsk OPK o aktualnym położeniu wojsk OPL Frontu /armii/;
- przekazywanie decyzji odnoszących szefów wojsk OPL i potrzeb w zakresie osłony przegrupowujących się wojsk Frontu /armii/;
- udział w doraźnym planowaniu osłony wojsk i innych obiektów Frontu /armii/ tylko siłami i środkami wojsk OPK;
- udział w doraźnym planowaniu wspólnej osłony wojsk i innych obiektów Frontu /armii/ siłami wojsk OPL i OPK;
- zabezpieczenie powiadamiania własnego szefostwa i podległych im oddziałów przez odpowiednie elementy wojsk radiotechnicznych systemu OPK;
- systematyczne informowanie własnego szefostwa o operacyjnej sytuacji powietrznej i wnioskach wynikających z działalności Floty powietrznej;
- czuwanie nad wzajemnym przekazywaniem wszelkich danych związanych z sytuacją operacyjno-taktyczną w rejonie obrony wojsk OPK;
- usgadzanie i przekazywanie własnemu szefostwu zmian w zakresie sposobów współdziałania między wojskami OPL Frontu /armii/ a wojskami OPK /w tym również zmian w zakresie współdziałania między lotnictwem a naziemnymi środkami obrony powietrznej/;

- zabezpieczenie wzajemnej informacji o wykonywanych przez npla uderzeniach bmar oraz o powstałych rejonach skażeń na obszarze działania wojsk OPK;
- uzgodnianie i realizacja współdziałania pomiędzy wojskami OPL Frontu /armii/ a systemem OPK w zakresie:
 - likwidacji skutków uderzeń npla;
 - zwalczania desantów i grup dywersyjnych npla;
 - poszukiwania załóg zniszczonych samolotów npla;
 - ratownictwa załóg samolotów własnych;

Tak i forma pracy grup operacyjnych wysyłanych przez szefostwa OPL wojsk na odpowiednie stanowiska dowodzenia w systemie OPK mogą być różne, gdyż zależą one zawsze od konkretnych ludzi i warunków, kształtujących daną sytuację. Bardzo ważne jest jednakże, aby każda grupa operacyjna rozpoczynała swoją pracę od uzgodnienia /uaktualnienia/ współdziałania z systemem OPK w oparciu o odpowiednie wytyczne /plan/ współdziałania opracowane jeszcze w czasie pokoju.

W praktyce takie uzgodnienie sprowadza się do wzajemnej informacji, udzielonej sobie przez obie współdziałające strony. I tak na przykład, grupa operacyjna szefostwa OPL armii w swojej informacji zazwyczaj podaje:

- położenie wojsk OPL armii;
- w jakim czasie i jakimi marszrutami wojska OPL armii przechodzić będą do rejonów alarmowych i wyjściowych itd.;
- decyzję szefa wojsk OPL armii w zakresie taktyczno-operacyjnego wykorzystania podległych mu wojsk w danym rejonie obrony korpusu OPK z uwidocznieniem ich zadań.

Natomiast w informacji ze strony korpusu OPK ujmuje się:

- granice rejonu obrony korpusu i jego podział na terytoria węzłów naprowadzania;
- rozmieszczenie stanowisk dowodzenia posterunków radiolokacyjnych i głównych posterunków oddziałów radiotechnicznych oraz częstotliwości ich pracy podczas powiadamiania;
- częstotliwość powiadamiania głównego posterunku wojsk radiotechnicznych korpusu;
- rozmieszczenie PPSD i PSD;
- bazowanie, zadania i natężenie działań lotnictwa myśliwskiego;

- jakie obiekty i jakimi siłami bronione są przez naziemne środki korpusu;
- przyjęte w korpusie sposoby i zasady współdziałania między lotnictwem myśliwskim a rakietami i artylerią przeciwlotniczą;
- sposoby dowodzenia w korpusie i czynny system łączności.

Bezpośrednio po przybyciu na właściwe SD systemu OPK należy sprawdzić aktualność planów w zakresie wspólnej, okresowej osłony niektórych obiektów /wojsk/ położonych w rejonie obrony wojsk OPK.

Wynikłe zmiany czy konieczne uzupełnienia do planów należy natychmiast wcielać w życie, przekazując odpowiednie zarządzenia /meldunki/ zainteresowanym dowódcom i sztabom. Należy jednak przy tym mieć na uwadze, iż grupy operacyjne szefostw OPL wojsk wysyłane na odpowiednie SD systemu OPK wykonują z zasady polecenia własnych przełożonych, jak i odnośnych dowódców wojsk OPK.

Na zakończenie należy nadmienić, że w warunkach ścisłego kontaktu z systemem OPK na szczeblu: armia- korpus wojsk OPK wysyłanie z szefostwa wojsk OPL Frontu grupy operacyjnej na CSD OPK niekiedy może być zbyt ciężkie bądź też skład jej można ograniczyć do 1 oficera z odpowiednimi środkami łączności.

Przemawia również za tym stosowana obecnie zasada bezpośredniego operacyjnego wykorzystania frontowego lotnictwa myśliwskiego przez te korpusy OPK, w rejonach których ono bazuje. Oczywiście takie rozwiązanie wymagać będzie z kolei dodatkowego informowania grup operacyjnych poszczególnych szefostw OPL armii /najczęściej z armii drugiego rzutu/ przebywających na odpowiednich SD korpusów OPK o zadaniach i położeniu frontowych wojsk OPL oraz potrzebie osłony frontowych związków taktycznych siłami i środkami wojsk OPK.

Grupy te będą wówczas musiały doraźnie uzgadniać wspólne użycie frontowych i korpusnych oddziałów obrony przeciwlotniczej do osłony ważnych obiektów /wojsk/, położonych w rejonach obrony korpusów OPK. Jednakże przy niezawodnej łączności między grupą operacyjną a własnym szefostwem wojsk OPL armii oraz między tym ostatnim a szefostwem wojsk OPL Frontu realizacja tego rodzaju dodatkowych zadań nie powinna napotykać na większe trudności.

Z oddziałów naziemnych środków OPL, które rozwijają się i przystępują do osłony obiektów /wojsk/ w rejonach obrony korpusów OPK wysyła się przedstawicieli na pomocnicze połączone stanowiska dowodzenia /PPSD/ lub pomocnicze stanowiska dowodzenia /PSD/ korpusów.

Wyznaczeni przedstawiciele przybywają na wyznaczone przez szefa OPL Frontu /armii/ PPSD /PSD/ korpusu /z zasady najbliższej położone /przed osiągnięciem gotowości bojowej przez ich oddziały i przebywają tam do czasu zakończenia wykonywanych zadań. Wraz z przedstawicielem /oficerem/ przybywa również na wyznaczone PPSD /PSD/: planszecista przygotowany do pracy na wynośnym wskaźniku stacji radiolokacyjnej i obsługa radiostacji do nawiązania i utrzymania łączności z przełożonym.

Przy typowaniu przedstawicieli na PPSD /PSD/ należy kierować się tymi samymi względami, co przy ustalaniu składu grup operacyjnych/przez szefostwa OPL wojsk z tym, że oprócz struktury i zasad działania systemu OPK winni oni dobrze znać wszystkie dane związane z zadaniem realizowanym przez ich oddział a szczególnie:

- zadanie oddziału, jego stan uzbrojenia i zaopatrzenia w amunicję /pociski lub rakiety/;
- dokładną dyslokację oraz możliwości ogniowe według kierunków;
- możliwości elaboracyjne oddziału / w przypadku rakiet plot/;
- możliwe sposoby prowadzenia ognia;
- zasady współdziałania z lotnictwem myśliwskim ujęte w aktualnym planie współdziałania.

Przedstawiciel oddziału rakiet czy artylerii przeciwlotniczej udając się na PPSD /PSD/ korpusu OPK zabiera ze sobą:

- radiostację do nawiązania i utrzymania łączności ze swoim przełożonym;
- mapę ugrupowania bojowego reprezentowanego oddziału w skali 1:200 000 z naniesionymi:
 - obiektem osłony;
 - stanowiskiem dowodzenia oddziału /zapasowym SD/;
 - RSWP;
 - ugrupowaniem baterii /dywizjonów/;

- zasięgiem ognia;
 - rubieżą postawienia zadań bojowych;
 - rubieżą podania komendy na obejście IM;
 - rubieżą przekazania celu przez IM;
 - możliwościami ogniowymi na poszczególnych kierunkach;
 - bramami wlotowymi i wylotowymi o ile w strefie ognia oddziału znajduje się lotnisko;
 - jednolitą siatką wskazywania celów, stosowaną w wojskach OPK;
- wzory meldunków i komend;
 - tablice sygnałowe i dane radiowe;
 - dzienniki przyjętych i przekazanych meldunków;

Zabieranie ze sobą wymiennego sprzętu i przedmiotów ma umożliwić i zabezpieczyć pełne operacyjne wykorzystanie możliwości ogniowych danego oddziału wojsk OPL Frontu /armii/ przez korpus OPK w rejonie obrony którego rozwija się ten oddział.

Do zasadniczych obowiązków przedstawiciela oddziału rakiet czy artylerii przeciwlotniczej wysłanego na PPSD /SD/ należy:

- zabezpieczenie przestrzegania zasad współdziałania pomiędzy lotnictwem myśliwskim a własnym oddziałem; W tym celu powiadamia on swojego przełożonego;
 - o każdorazowym starcie i lądowaniu lotnictwa myśliwskiego z lotnisk położonych w strefie ognia oddziału oraz o jego przelocie przez strefę ognia;
 - o zakazie bądź zezwoleniu na otwarcie ognia;
 - o działalności wszystkich grup lotnictwa myśliwskiego w rejonie bronionego obiektu;
- meldowanie dowódcy PPSD /PSD/ o działalności ogniowej oddziału i jego zdolności do dalszej walki;
- systematyczne meldowanie dowódcy oddziału przy skomplikowanych sytuacjach powietrznych o działalności nieprzyjaciela powietrznego i działalności własnego lotnictwa myśliwskiego w rejonie osłanianego obiektu, w miarę możliwości należy do tego celu wykorzystać jeden ze wskaźników urządzenia "FAZA" z naniesioną siatką artyleryjską, aby cele mogły być przejęte natychmiast przez RSA baterii;

- meldowanie dowódcy PPSD /PSD/ o wykrytych obiektach powietrznych przez oddział w jego rejonie działań;
- utrzymywanie stałej łączności radiowej z SD własnego oddziału;
- prowadzenie ewidencji przyjętych i przekazanych meldunków;
- uzgadnianie po zakończonym nalocie z szefem sztabu /dowódcą/ działalności bojowej oddziału i złożenie odpowiedniego meldunku dowódcy PPSD /PSD/.

Pracę swoją na PPSD /PSD/ przedstawiciel oddziału wojsk OPL winien rozpocząć również od konfrontacji zadań wynikających z planu współdziałania /opracowanego jeszcze w czasie pokoju/ z rzeczywistym stanem rzeczy. Ewentualne zmiany czy konieczne uzupełnienie wyników przy tym należy natychmiast przekazać zainteresowanym oddziałom /pododdziałom/, aby wcieliły je w życie. W czasie pracy bojowej przy odpięciu nalotów nieprzyjaciela przedstawiciel oddziału rakiet /artylerii przeciwlotniczej/ podlega dowódcy PPSD /PSD/ i wykonuje ściśle jego rozkazy.

W sprzyjających warunkach przy położeniu obiektu osłony w pobliżu PPSD /PSD/ pożądane jest, aby na najbliższe PPSD /PSD/ przybywał osobiście dowódca oddziału rakiet przeciwlotniczych wraz z niezbędną ilością oficerów sztabu. Ułatwi to i efektywnie w znacznym stopniu realizację współdziałania ogniowego pomiędzy podstawowymi dziś środkami, jakimi są lotnictwo myśliwskie i rakiety przeciwlotnicze.

W celu sprawnej realizacji ustalonego współdziałania oraz właściwego dowodzenia oddziałami wojsk OPL rozwijanymi w rejonach obrony korpusów OPK istnieje stała łączność pomiędzy grupą operacyjną wysłaną z każdego szefostwa wojsk OPL armii a przedstawicielami oddziałów OPL danej armii rozwijanymi w rejonie obrony danego korpusu OPK. Łączność tę zapewnia się w systemie łączności wojsk OPK. Grupa operacyjna szefostwa wojsk OPL armii spełnia ściśle określone funkcje dowódcze w stosunku do oddziałów wojsk OPL rozwijanych w rejonie danego korpusu.

Jednakże wysyłanie na PSD lub PPSD przedstawicieli z oddziałów wojsk OPL armii /Frontu/ rozwijanych w rejonie obrony danego korpusu OPK nie może być jedyną metodą, zadaniem której jest właściwe zabezpieczenie przebiegu współdziałania między nimi a środkami systemu OPK - w tym głównie należytego dostosowania prowadzonej przez nie działalności ogniowej do działalności ognicwej środków systemu OPK. Stanowią o tym wady tej metody, do najważniejszych

spośród których należy zaliczyć: konieczność wysyłania przedstawicieli z każdego oddziału wojsk OPL niezależnie od jego wielkości /dywizjon lub pułk/, rodzaju /artyleria przeciwlotnicza lub rakiety przeciwlotnicze/ i długostrwałości jego rozwinięcia /kilka - kilkanaście lub kilkadziesiąt godzin/ oraz brak odpowiednio przygotowanych miejsc pracy na danym PSD /PPSD/ w przypadku przybycia jednocześnie kilku przedstawicieli z oddziałów wojsk OPL.

Stąd też metodzie tej można przeciwstawić inną metodę rozwiązywania zagadnienia właściwego zabezpieczenia współdziałania w omawianym aspekcie, a mianowicie na PSD /PPSD/ danego korpusu OPK, w rejonie którego przewiduje się rozwinięcie oddziałów wojsk OPL, wysyła się centralnie z szefostwa wojsk OPL właściwej armii 1-2 oficerów z środkami łączności, powierzając im do wykonania zadania o charakterze podobnym do zadań przedstawicieli oddziałów wojsk OPL. W tym przypadku wszystkie rozwijane w danym rejonie oddziały wojsk OPL powinny jak najszybciej włączyć się w ustaloną sieć radiową przedstawiciela wojsk OPL na PSD /PPSD/, przekazać mu dokładne swoje położenie, zadania i możliwości bojowe otrzymując następnie w tejże sieci wszelkie dane o sytuacji powietrznej w danej strefie, ewentualne wskazania celów powietrznych dozniszczenia, zakazy lub zezwolenia na prowadzenie ognia oraz inne dane umożliwiające racjonalne prowadzenie działalności ogniowej przez oddział według zasad i sposobów obowiązujących w systemie OPK. Również i ta metoda ma obok widocznych zalet swoje wady. Ważniejszymi wśród nich są: trudność - a stąd i niedokładności - w pracy przedstawicieli wysyłanych centralnie przez szefostwo wojsk OPL armii w przypadku jednoczesnego rozwinięcia w określonym rejonie kilku oddziałów wojsk OPL oraz, podobnie jak w wypadku stosowania pierwszej metody, konieczność wymiany przedstawicieli wraz ze zmianą przegrupowywanego związku operacyjnego.

Analizując przedstawione metody zabezpieczenia współdziałania i dowodzenia ogniowego można stwierdzić, że obie one potrzebują wysyłania przedstawicieli wojsk OPL - oddzielnie lub odgórnie - co w konsekwencji uszczupla okresowo stany dowództw oddziałów wojsk OPL i szefostw wojsk OPL armii,

utrudniając im kierowanie przegrupowaniem oraz wykonanie zasadniczych zadań oczekujących je w strefie działań operacyjnych. Stąd też w niektórych przypadkach na przykład: w odniesieniu do oddziałów wojsk OPL rozwijanych na okres kilku godzin w rejonie obrony korpusu OPK lub w odniesieniu do oddziałów wojsk OPL rozwijanych w rejonie obrony korpusu OPK położonym daleko od obszaru rozwinięcia operacyjnego wojsk można zrezygnować z zabezpieczenia współdziałania za pośrednictwem przedstawicieli OPL, zapewniając tylko dostarczenie rozwijanym oddziałom OPL szczegółowych informacji o obowiązujących sposobach prowadzenia ognia przeciwlotniczego w systemie OPK. Jest zupełnie oczywiste, że taka metoda postępowania jest najmniej efektywna z punktu widzenia wyników walki współdziałających środków z nieprzyjacielem powietrznym.

W konkretnych warunkach działania wojsk OPL w ramach jednolitego systemu OPK w okresie zagrożenia, mobilizacji i przegrupowania wojsk operacyjnych mogą być stosowane wszystkie trzy przedstawione metody zabezpieczenia współdziałania oddziałów wojsk OPL z środkami systemu OPK. Do zadań szefostwa wojsk OPL Frontu /armii/ oraz właściwego dowództwa wojsk OPK należy szczególne przeanalizowanie przedstawionego problemu oraz ustalenie najbardziej właściwych i realnych metod zabezpieczenia współdziałania, jak też określenia ilości przedstawicieli OPL na odpowiednie PSD /PPSD/ oraz organu ich wysyłającego.

Wydaje się celowe podkreślenie, że metoda wysyłania przedstawicieli z oddziałów wojsk OPL na PSD /PPSD/ systemu OPK powinna mieć obowiązkowo zastosowanie w odniesieniu do przypadku rozwinięcia pułku rakiet przeciwlotniczych w rejonie obrony danego korpusu OPK lub całego pułku artylerii przeciwlotniczej na okres kilkunastu i więcej godzin. Natomiast w odniesieniu do dywizjonów artylerii przeciwlotniczej /na przykład: w związkach taktycznych/ można stosować pozostałe metody.

W przypadku, gdy system OPL Frontu /armii/ jest bezpośrednim sąsiadem systemu OPK zagadnienie współdziałania pomiędzy nimi nie jest skomplikowane. Mianowicie w tym wypadku ma jak najszersze zastosowanie zasada spełniania całokształtu funkcji dowódczych przez właściwy organ dowodzenia, co oznacza, że szefostwo wojsk OPL Frontu /armii/ kieruje działaniami podległych mu środków we wszystkich aspektach ich działalności bojowej, a właściwe punkty dowodzenia w

systemie OPK kierują wyłącznie działaniami podległych im oddziałów i związków.

W tej sytuacji zachodzi jednakże potrzeba osłony niektórych obiektów Frontu siłami i środkami poszczególnych korpusów OPK, gdyż takie elementy ugrupowania operacyjnego Frontu jak: rakiety operacyjno-taktyczne, bazy zaopatrzenia itp. niejednokrotnie będą się znajdowały poza strefą OPL głównego zgrupowania Frontu. Wyniesienie działań systemu OPK w strefę działania Frontu zapewnia również przechwytywanie nieprzyjaciela powietrznego siłami i środkami korpusów OPK na znacznej odległości od osłanianych obiektów, a to z kolei zwiększa prawdopodobieństwo jego zniszczenia i obrony osłanianych obiektów w systemie OPK.

Szczególnie głęboko w strefę działań Frontu wyniesione winno być działanie systemu OPK gdy Front przechodzi do operacji zaczepnej, ponieważ wówczas jego siły i środki OPL będą skupione z reguły w przodzie do osłony głównego zgrupowania wojsk Frontu, zaś jego obiekty tyłowe i drogi zaopatrzenia osłaniane będą słabo.

Ze względu na to, że system OPL Frontu /armii/ rozpoczyna zwalczanie nieprzyjaciela powietrznego jako pierwszy, system OPK powinien dostosować w pewnej mierze swoją działalność ogniową do działalności systemu OPL Frontu lub tę ostatnią uwzględniać podejmując decyzję na odparcie nalotów npla. Dlatego też system OPK powinien reprezentować interesy swoich wojsk na właściwych punktach dowodzenia systemu OPL Frontu poprzez wysłanie na nie odpowiednich przedstawicieli. Z reguły sąsiadujący z systemem OPL Frontu korpus OPK powinien posiadać swoich przedstawicieli w postaci grupy operacyjnej OPK na stanowisku dowodzenia systemu OPL Frontu.

Przedstawiciele ci oprócz zabezpieczenia na bieżąco całokształtu procesu współdziałania w określonym pasie współdziałania powinni mieć zadanie wzięcia czynnego udziału w organizacji przyfrontowego rejonu obrony siłami wojsk OPK w miarę przesuwania się działań zaczepnych w głąb terytorium nieprzyjaciela.

W wariantcie działań, kiedy siły i środki OPL Frontu rozwijają się na obszarze operacyjnym w którym obronę przeciwlotniczą prowadzi uprzednio /od początku wojny/ już rozwinięty

system OPK /lub system OPL innego Frontu/ problematyka dowodzenia między współdziałającymi środkami posiada charakter bardziej złożony.

Złożoność tego zagadnienia wynika stąd, iż w danym obszarze działają obok siebie przez pewien dłuższy okres siły i środki zwalczania nieprzyjaciela powietrznego podlegające nie tylko różnym dowództwom, ale realizujące różne zadania. Tak więc wojska OPL Frontu mają zadanie zapewnienia bezpieczeństwa działania na rzecz głównego zgrupowania wojsk operacyjnych, ich odwodów, tyłów itp., wtedy gdy środki systemu OPK rozwinięte w tym samym obszarze odpowiadają za całość obiektów o znaczeniu państwowym. Charakter nieprzyjaciela zwalczanego, właściwości walk i sytuacji powietrznych oraz dążność do optymalnego wykorzystania zdolności bojowej wszystkich niezależnie od ich organizacyjnej przynależności sił i środków OPL rozwiniętych w danym obszarze wymagają, aby istniał w nim jednolity system OPL, dowodzony przez jednego dowódcę, ale realizujący jednocześnie zadania osłony na rzecz wojsk operacyjnych i ważnych obiektów kraju.

Istota trudności w rozwiązaniu zagadnienia dowodzenia w takim wariancie współdziałania polega głównie na określeniu dowódcy kierującego tym systemem oraz właściwym zabezpieczeniu całokształtu procesu dowódczego zachodzącego w nim. Problem określenia dowódcy systemu odpowiedzialnego za bezpieczeństwo przed uderzeniami z powietrza wojsk operacyjnych oraz obiektów o znaczeniu państwowym posiada tu pierwszorzędne znaczenie i jako taki wpływa na sposób odpowiedniego zabezpieczenia i zorganizowania całokształtu procesu dowódczego.

Określenie dowódcy jednolitego systemu OPL którym może być zarówno szef wojsk OPL Frontu jak też dowódca właściwego korpusu OPK zależy głównie od następujących czynników:

- sytuacji operacyjnej i przewidywanego jej rozwoju;
- jakości ilości sił i środków OPL wojsk operacyjnych oraz wojsk OPK rozwiniętych w obszarze operacyjnym;
- stopnia pokrycia się obszaru rozwinięcia wojsk Frontu z rejonem lub rejonami obrony korpusu /korpusów/ OPK;
- cech charakteru i umiejętności dowódczych szefa wojsk OPL Frontu i właściwego dowódcy korpusu OPK.

Zarówno w przypadku przejęcia dowództwa w jednolitym systemie przez szefa wojsk OPL Frontu jak też przez dowódcę właściwego korpusu OPK należy każdorazowo w sposób ścisły określić kompetencje ich w stosunku do sił i środków OPL nie podlegających mu organizacyjnie. Określając te kompetencje należy mieć na uwadze podstawową zasadę, która mówi, że dowodzenie taktyczno-operacyjne oddziałami OPL powinno nadal pozostawać w ręku właściwych dowódców, co oznacza, iż niezależnie od tego, kto jest dowódcą jednolitego systemu OPL zadania bojowe, sposób ich wykonania i sposób zabezpieczenia ich realizacji bezpośrednio określa: szef wojsk OPL Frontu w stosunku do wojsk OPL i dowódca korpusu OPK w stosunku do sił i środków systemu OPK. W praktyce powinno to oznaczać, że będąc dowódcą jednolitego systemu szef wojsk OPL Frontu nie ma prawa dokonywać zmian w dotychczasowym ugrupowaniu bojowym sił i środków OPK, o tym decyduje się nadal w pionie dowódczym wojsk OPK. Wszystkie konieczne do przeprowadzenia zmiany w tym zakresie mogą być dokonane jedynie na podstawie obustronnych uzgodnień, z jednej strony szefa wojsk OPL Frontu a z drugiej dowódcy właściwego korpusu OPK. To samo obowiązuje dowódcę korpusu OPK wyznaczonego na dowódcę jednolitego systemu w odniesieniu do wojsk OPL Frontu.

W zakresie natomiast działalności ogniowej powinno się przestrzegać zasady, iż wysiłek ogniowy wszystkich środków OPL rozwinętych w danym obszarze jest kierowany a raczej koordynowany przez jednego dowódcę - dowódcę jednolitego systemu ~~szefa wojsk~~ Dłatego też w przypadku wyznaczenia na dowódcę systemu szefa wojsk OPL Frontu kieruje on działalnością ogniową wszystkich środków tak, aby zapewnić bezpieczeństwo zarówno wojskom operacyjnym jak też odpowiednim obiektom kraju. To samo dotyczy dowódcy korpusu OPK wyznaczonego na dowódcę jednolitego systemu. Zrozumiałe jest, iż to scentralizowane kierowanie dotyczy przede wszystkim działalności lotnictwa myśliwskiego i rakiet przeciwlotniczych oraz niektórych środków przeciwdziałania radioelektrownego podczas odpierania nalotów nieprzyjaciela powietrznego. Działalność ogniową artylerii przeciwlotniczej dostosowuje się w miarę możliwości i celowości do centralnie skoordynowanych działań lotnictwa myśliwskiego i rakiet przeciwlotniczych.

W celu zrealizowania jednolitego kierowania działalnością ogniową wszystkich współdziałających środków OPL należy zorganizować odpowiedni system dowodzenia, który by zabezpieczył: właściwe przekazywanie wszystkim środkom odpowiednich zadań ogniowych, kontrolę ich wykonania oraz przeprowadzenie wszelkich czynności związanych z tą formą działalności bojowej.

W przypadku gdy dowódcą jednolitego systemu OPL jest dowódca korpusu OPK, układ systemu dowodzenia zapewniającego jednolite i scentralizowane kierowanie działalnością ogniową środków OPL może być analogiczny, jak to przedstawiono w pierwszym wariantcie współdziałania, to jest w okresie zagrożenia wojną, mobilizacji przegrupowania wojsk operacyjnych do obszaru rozwinięcia. Wydaje się jednak, że na czele odpowiednich grup operacyjnych wojsk OPL Frontu i armii powinni w tym wypadku znajdować się zastępcy właściwych szefów wojsk OPL, którzy będą reprezentować interesy wojsk OPL. I tak na przykład na SD korpusu OPK może przebywać grupa operacyjna z szefostwa wojsk OPL Frontu, a na PSD lub PPSD mogą znajdować się grupy operacyjne z szefostw wojsk OPL armii. W takim układzie grupy operacyjne z szefostw wojsk OPL armii spełniałyby również obowiązki przedstawicieli oddziałów wojsk OPL, mając oczywiście odpowiednią łączność z wszystkimi oddziałami wojsk danej armii.

Natomiast jeśli rolę dowódcy jednolitego systemu OPL będzie spełniał szef wojsk OPL Frontu, wówczas sytuacja będzie o tyle różna, że w celu reprezentowania interesów środków OPK oraz zabezpieczenia jednolitego kierowania działalnością ogniową na stanowisku dowodzenia szefa wojsk OPL Frontu powinna znajdować się stała grupa operacyjna wysłana z SD właściwego korpusu OPK, a na SD szefów wojsk OPL armii mogą przebywać przedstawiciele oddziałów wojsk OPK.

Zarówno w jednym jak i drugim przypadku obie współdziałające strony powinny jak najszerszej korzystać ze swoich systemów łączności udostępniając w odpowiednim zakresie je dla celów jednolitego kierowania i dowodzenia.

W warunkach, gdy dowódcę jednolitego systemu jest dowódcą korpusu OPK ale w związku z zmianą położenia operacyjnego zarysowuje się konieczność wyodrębnienia, usamodzielnienia systemu OPL wojsk operacyjnych, jednym z trudniejszych problemów do rozwiązania jest wówczas przejęcie przez właściwego szefa wojsk OPL całości funkcji dowódczych związanych z kierowaniem działalnością środków OPL podczas odpierania nalotów nieprzyjaciela.

Konieczność przejęcia kierownictwa działalnością ogniową przez szefa wojsk OPL zarysowuje się w miarę wychodzenia wojsk operacyjnych z obszaru osłanianego uprzednio przez jednolity system OPL. Chociaż organizacja przejęcia kierownictwa przez szefa wojsk OPL jest przedsięwzięciem złożonym i trudnym, tym niemniej trzeba sobie zdawać sprawę, że wielką pomoc stanowią tu grupy operacyjne wojsk OPL przebywające na SD, PSD i PPSD systemu OPK. Stąd też odwołanie tych grup może nastąpić dopiero po pełnym przejęciu kierowania działalnością ogniową przez właściwego szefa wojsk OPL.

Momentem dogodnym dla przejęcia w pełni dowodzenia środkami w systemie OPL Frontu jest moment rozwinięcia pierwszej rubieży radiolokacyjnych posterunków wykrywania przez frontowy batalion radiotechniczny, a w systemie OPL armii - rozwinięcie pierwszej rubieży posterunków wykrywania przez armijną kompanię radiotechniczną. Rozwinięcie tych środków umożliwia bowiem odpowiednio wczesne reagowanie na istniejącą sytuację w powietrzu, który to proces może być prowadzony samodzielnie przez szefostwo wojsk OPL Frontu /armii/ .

Analiza zakresu kompetencji dowódczych organów kierowniczych współdziałających systemów OPL na tle możliwych wariantów działań doprowadza do wniosku, że w pierwszym i trzecim przedstawionym wariantcie zachodzi zjawisko pewnego ograniczenia kompetencji szefostwa wojsk OPL Frontu /armii/ w zakresie tylko dowodzenia ogniowego na rzecz systemu OPK. W zakresie dowodzenia taktyczno-operacyjnego w żadnym z przedstawionych wariantów kompetencje organów kierowniczych współdziałających stron nie są uszczuplone, ani nie podlegają jakimkolwiek bądź ograniczeniom.

V. SYSTEM ŁACZNOŚCI DLA POTRZEB WSPÓLDZIAŁANIA POMIĘDZY WOJSKAMI OPL, FRONTU /ARMII/ I WOJSKAMI OPK PODCZAS DZIAŁAŃ WE WSPÓLNYM REJONIE.

Wzrost

Podczas działań wojsk OPK i wojsk OPL Frontu /armii/ we wspólnym rejonie, łączność współdziałania powinna zapewniać:

- zbieranie informacji o aktualnie wytworzonej sytuacji powietrznej, przez prowadzenie nasłuchu w określonych kanałach radiowych systemu powiadamiania OPK;
- prowadzenia wymiany wiadomości pomiędzy określonymi szefostwami wojsk OPL a grupami operacyjnymi wydzielonymi z ich składu do okresowej pracy na wyznaczonych punktach dowodzenia systemu OPK;
- wymianę wiadomości między grupą operacyjną OPL Frontu wysyłąną na CSD OPK, a grupami operacyjnymi OPL armii przebywającymi na stanowiskach dowodzenia korpusów OPK;
- przekazywanie danych związanych z działalnością bojową oddziałów OPL wojsk operacyjnych rozwiniętych w systemie OPK.

Przy czym, mając na uwadze rozwinięcie łączności wojsk OPL Frontu /armii/ na czas trwania operacji - a zatem, realizację podstawowego zadania - łączność współdziałania należy organizować organiczną ilością środków łączności. Tam, gdzie to tylko jest możliwe wykorzystuje się w tym celu środki i system łączności wojsk obrony powietrznej kraju, przede wszystkim łączność przewodową, której podstawę stanowią łącza telefoniczno-telegraficzne wydzielone z doziemnej kablowej sieci telekomunikacyjnej kraju. Ze składu pododdziałów łączności organów dowodzenia i oddziałów OPL wojsk operacyjnych wydziela się tylko środki radiowe, jak: krótkofalowe odbiorniki radiowe i krótkofalowe radiostacje typu R-118.

Pierwsze wykorzystuje się do prowadzenia nasłuchu w kanałach radiowych systemu powiadamiania OPK. Natomiast radiostacje krótkofalowe /na szczeblu oddziału OPL również radiostacje UKF/ przeznacza się z reguły do dublowania łączności telefonicznej utrzymywanej na łączach wydzielonych z systemu łączności OPK. Poza tym radiostacje te winny być wykorzystywane do zorganizowania łączności na tych kierunkach, na których możliwości wydzielania łączności telefonicznych nie będą istniały.

Takie wykorzystanie radiowych środków łączności wojsk OPL Frontu /armii/ wynika:

- z obowiązujących zasad wykorzystania łączności radiowej w początkowym okresie wojny /obowiązuje ograniczenie pracy radiostacji KF na nadawanie/;
- zakresu wykorzystania technicznych środków łączności w systemie OPK /w systemie OPK podstawową rolę spełnia łączność przewodowa oparta na łączach telefoniczno-telegraficznych sieci telekomunikacyjnej kraju, natomiast łączność radiowa jedynie dubluje i uzupełnia łączność przewodową/;
- z roli i zadań spełnianych przez siły i środki radiowe na rzecz szefostw wojsk OPL, grup operacyjnych wydzielanych z ich składu i oddziałów OPL wojsk operacyjnych podczas współdziałania.

Zbieranie informacji o aktualnie wytworzonej sytuacji powietrznej obowiązuje zawsze wszystkie szczeble dowodzenia OPL wojsk operacyjnych. W tym celu, w omawianym okresie, w zależności od szczebla dowodzenia, przesłuchiwane są określone kanały radiowe powiadamiania systemu OPK.

Na szczeblu szefostwa wojsk OPL Frontu nasłuch prowadzi się w sieci radiowej operacyjnego powiadamiania o celach i charakterystyce celów /zasadniczej i rezerwowej/ oraz w sieci radiowej operacyjnego powiadamiania o własnym lotnictwie i lotach planowanych, organizowanych dla potrzeb całego systemu OPK.

Na szczeblu szefostwa wojsk OPL armii nasłuch należy prowadzić w sieciach radiowych taktyczno-operacyjnego powiadamiania prowadzonego przez korpusy OPK. Praktycznie przesłuchiwana powinna być również sieć radiowa powiadamiania korpusu OPK o celach i charakterystyce celów /zasadnicza i rezerwa/ oraz sieć radiowa powiadamiania o przelotach własnego lotnictwa. Niekiedy na szczeblu armii może być również przesłuchiwana sieć radiowa taktycznego powiadamiania jednego z batalionów radiotechnicznych korpusu OPK.

Oddziały OPL wojsk operacyjnych, w zależności do rozmieszczenia w rejonie obrony wojsk OPK mogą również prowadzić nasłuch w kanałach radiowych taktyczno-operacyjnego powiadamiania korpusu OPK. Najbardziej celowe jest jednakże przesłuchi-

wanie przez nich kanałów radiowych taktycznego powiadamiania o celach i charakterystyce celów jednego z samodzielnych batalionów radiotechnicznych korpusu OPK.

Łączność radiową dla grup operacyjnych wydzielonych ze składu osobowego poszczególnych szefostw OPL i pracujących na określonych punktach dowodzenia systemu OPK /CSD, OPK, SD, PPSD i PSD KOPK/ organizuje się tak, aby na każdym szczeblu dowodzenia nie angażować więcej, jak dwie radiostacje KF typu R-118. Takie rozwiązanie przy jednoczesnym stosowaniu zasady, iż jedna radiostacja pracuje w dwóch sieciach radiowych - na dwóch różnych częstotliwościach - pozwala organizować łączność w kilku kanałach radiowych.

Co więcej, takie postępowanie umożliwia prowadzenie wymiany wiadomości pomiędzy wszystkimi organami dowodzenia i oddziałami OPL wojsk operacyjnych. Praktycznie więc organizuje się:

- kierunek radiowy: szefostwo wojsk OPL Frontu, zgrupowane w rejonie SD Frontu - grupa operacyjna wydzielona z jego składu, przebywająca na CSD OPK;
- sieć radiową dla zapewnienia łączności między grupą operacyjną szefostwa wojsk OPL Frontu a grupami operacyjnymi szefostw OPL armii wysyłanymi na stanowiska dowodzenia korpusów OPK;
- sieć radiową dla każdej grupy operacyjnej szefostwa wojsk OPL armii w celu utrzymania łączności ze znajdującymi się na PPSD lub PSD KOPK przedstawicielami rozwiniętych frontowych i armijnych oddziałów OPL oraz dla łączności ze sztabami /przedstawicielami/ oddziałów OPL związków taktycznych /DZ, DPanc/ rozwiniętych w systemie OPK.

W sieci radiowej grupy operacyjnej szefostwa wojsk OPL Frontu oprócz radiostacji armijnych grup operacyjnych pracują również radiostacje szefostw OPL armii. Podobnie w każdej sieci radiowej grupy operacyjnej szefostwa OPL armii winny pracować radiostacje sztabów frontowych i armijnych oddziałów OPL rozwiniętych w systemie OPK.

Dzięki takiemu rozwiązaniu, łączność radiowa organizowana dla grup operacyjnych, nie tylko umożliwia dokonywanie wymiany wiadomości pomiędzy grupami operacyjnymi i pomiędzy szefostwami OPL Frontu i armii, lecz również zapewnia realizowanie bezpośredniej wymiany wiadomości między szefostwami OPL a przedstawicielami

frontowych i armijnych oddziałów OPL pracującymi na PPSD lub PSD KOPK oraz prowadzenie wymiany wiadomości z dowódcami oddziałów OPL w przypadku nie wydzielania ze sztabu oddziału OPL przedstawiciela na PPSD /PSD/. Oprócz tego, sieć radiowa armijnej grupy operacyjnej stwarza dogodny warunki dla porozumienia się szefostwa OPL armii z dowódcami pododdziałów OPL związków taktycznych, a przez nich z ich szefami.

Oprócz wyżej omówionych kierunków i sieci radiowych, mogą być jeszcze organizowane kierunki radiowe dla łączności określonego sztabu oddziału OPL z przedstawicielem wysyłanym na określony punkt dowodzenia korpusu OPK.

Jeśli jednak w oddziałach OPL nie będzie możliwości wydzielenia dwóch radiostacji KF do pracy w sieci radiowej grupy operacyjnej armii i na kierunku radiowym sztabu oddziału OPL, z pracy na kierunku radiowym można zrezygnować. W takim przypadku łączność z rozwiniętym armijnym oddziałem OPL utrzymuje się tylko w jednej sieci radiowej - sieci grupy operacyjnej OPL armii i na kierunku łączności telefonicznej.

Radiowa łączność wopółdziałania organizowana na okres działań wojsk OPK i wojsk OPL we wspólnym rejonie, obejmuje również pracę radiostacji KF frontowych /armijnych/ RPW /RPWN/ w systemie łączności rozpoznania radiolokacyjnego i powiadamiania OPK. Oczywiście będzie to miało miejsce tylko wówczas, kiedy system rozpoznania radiolokacyjnego i powiadamiania OPK zostanie uzupełniony środkami radiolokacyjnymi wojsk operacyjnych. A zatem, jeśli dwa lub trzy RPW /RPWN/ zostaną rozwinięte dla uzupełnienia pola radiolokacyjnego systemu OPK, to wówczas ich środki radiowe powinny pracować:

- w sieci radiowej dowodzenia jednego z batalionów radiotechnicznych OPK;
- na kierunku radiowym meldowanie o celach i charakterystyce celów ze stanowiskiem dowodzenia określonego batalionu radiotechnicznego OPK.

Włączenie radiostacji RPW /RPWN/ w zorganizowany i czynny już system łączności batalionu radiotechnicznego OPK wymaga omówienia szczegółów utrzymania łączności i dokładnego zapoznania obsługi radiostacji z sąsiadami i reżimem pracy środków radiowych systemu OPK oraz przekazania im aktualnych danych radiowych kanałów łączności batalionu radiotechnicznego.

Radiową łączność współdziałania ilustruje załącznik nr 4.

Do zapewnienia wymiany wiadomości pomiędzy określonymi szefostwami wojsk OPL, grupami operacyjnymi OPL wydzielonymi z ich składu i oddziałami OPL wykorzystywana jest również w szerokim zakresie łączność telefoniczna organizowana w oparciu o łącza z sieci telekomunikacyjnej kraju. Potrzebne łącza telefoniczne wydzielone są z ogólnego limitu łączy wydzielonych z sieci telekomunikacyjnej kraju do dyspozycji dowództwa OPK. Za takim przydziałem łączy telefonicznych dla wojsk OPL, działających w rejonie obrony wojsk OPK przemawiają następujące Przesłanki:

- oddziały i szefostwa OPL wojsk operacyjnych działają w ramach jednolitego systemu OPK;
 - wydzielone dla oddziałów i szefostw OPL wojsk operacyjnych łącza telefoniczne będą eksploatowane tylko okresowo, po rozwinięciu się wojsk operacyjnych do działań bojowych, łącza te pozostają do dyspozycji systemu OPK, stanowiąc jego rezerwę, którą można z kolei wykorzystać dla zapewniania łączności współdziałania z innymi wojskami operacyjnymi, przegrupowującymi się przez teren kraju bądź też do uzupełnienia łączności systemu OPK.
- W przeciętnych warunkach z limitu wojsk OPK wydziela się następującą ilość łączy:

a/ Szczebel Frontu

Kierunek łączności	Uzasadnienie przydziału	Wymagana ilość łączy telefon.
1	2	3
CSD OPK - SD Frontu	Zapewnienie łączności między Szefostwem Wojsk OPL Frontu a grupą operacyjną wydzieloną z jego składu	1
CSD OPK - SD KOPK	Zapewnienie łączności dla grupy operacyjnej Szefostwa Wojsk OPL z grupami operacyjnymi Szefostw OPL armii przebywającymi na SD korpusów OPK.	3 /po 1 łączy do SD każdego KOPK/

b/ Szczebel armii

1	2	3
SD KOPK - SD armii	Zapewnienie łączności między Szefostwem Wojsk OPL armii a grupą operacyjną wydzieloną z jego składu	1 I
SD KOPK - PPSD /PSD/ KOPK	Dla łączności grupy operacyjnej OPL armii z przedstawicielami oddziałów OPL armii rozwiniętymi w rejonie obrony OPK.	1
PPSD/PSD/KOPK -oddziały OPL armii rozwinięte w systemie OPK	a/ Zapewnienie łączności między sztabem oddziału OPL a przedstawicielem wysłanym z tego składu b/ W przypadku nie wysłania przedstawiciela na PPSD dla łączności grupy operacyjnej armii ze sztabem oddziału OPL.	2
SD sbrt KOPK -RPW/RPWN/	Zapewnienie łączności dowodzenia i meldowania o wykrytych obiektach powietrznych nieprzyjaciela.	1
Ogółem dla potrzeb Szefostwo Wojsk OPL Frontu		4
Ogółem dla potrzeb Szefostwa Wojsk OPL armii		5
Ogółem dla potrzeb wojsk OPL Frontu i armii		około 20 ^{x/}

Jeden z wariantów telefonicznej łączności współdziałania pomiędzy wojskami OPL armii a korpusem OPK ilustruje załącznik nr 5.

Załączników:

Załącznik nr 1 - Schemat wykorzystania systemu powiadamiania OPK przez OPL wojsk podczas działań we wspólnym rejonie.

Załącznik nr 2 - Wytyczne do współdziałania wojsk OPL Frontu "PÓLNOC" z systemem OPK.

Załącznik nr 3 - Plan współdziałania 5 KOPK i wojsk OPL 6A.

Załącznik nr 4 - Schemat organizacji łączności radiowej współdziałania.

Załącznik nr 5 - Schemat łączności telefonicznej współdziałania.

Wykonano w 50 egz.

Egz.nr. 1-50 Bibl.Szkol.

Wykonak ppkk Piakarski

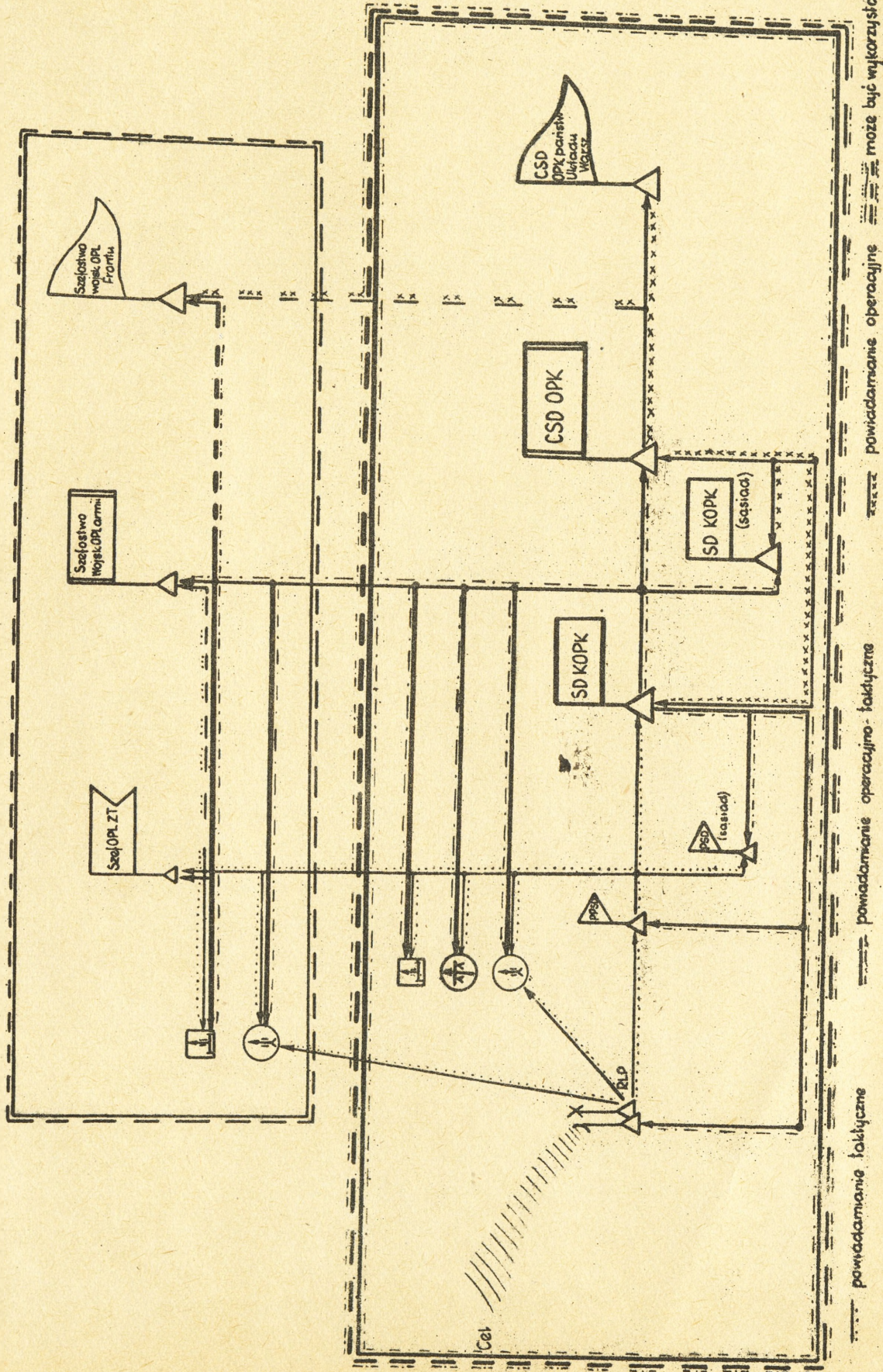
Druk GB dn. 2.07.64r.

Nr.ks.01489/WV.

x/ Szefostwo Wojsk OPL Frontu - 4 łącza.
Trzy Szefostwa Wojsk OPL armii - 15 łącza.

SCHEMAT WYKORZYSTANIA SYSTEMU POWIADAMIANIA OPK PRZEZ WOJSKA PODCZAS DZIAŁAŃ WE WSPÓLNYM REJONIE

Tajne
Egz. nr.



Wytyczne do współdziałania wojsk OPL
Frontu "PÓLNOC" z systemem OPK na okres zagrożenia wojną,
mobilizacji i przegrupowania wojsk Frontu.

I. Cele współdziałania

1. Zapewnić maksymalnie skuteczną osłonę wojsk Frontu "PÓLNOC" przed rozpoznaniem i uderzeniami z powietrza podczas ich mobilizacji i przegrupowania do obszaru operacyjnego.
2. Skoordynować wysiłek bojowy oddziałów wojsk OPL Frontu rozwijanych w obszarze obrony systemu OPK z wysiłkiem wojsk OPK.
3. Zapewnić wymianę informacji o nieprzyjacielu powietrznym oraz wzajemne udzielanie pomocy w trakcie realizacji zadań bojowych.

II. Zadania współdziałających stron

1. Wojska OPL Frontu "PÓLNOC" osłaniają wojska Frontu na rubieży rzek WISŁA i ODRA przed uderzeniami nieprzyjaciela powietrznego w D1 i D2.
2. System OPK osłania mobilizację i przegrupowanie wojsk Frontu przed rozpoznaniem i uderzeniami z powietrza w dniach D do D4.
3. System OPK informuje o nieprzyjacielu powietrznym wojska OPL Frontu rozwinięte w rejonach obrony związków wojsk OPK oraz związki taktyczne i operacyjne Frontu.

III. Realizacja celów i zadań

1. Organizacja rozpoznania i powiadamiania o nieprzyjacielu powietrznym.

a/ Wojska OPL armii i Frontu przegrupowując się lub działając w rejonach związków operacyjno-taktycznych wojsk OPK nie rozwijają własnych pododdziałów radiolokacyjnego rozpoznania, lecz wykorzystują dane systemu powiadamiania właściwych korpusów OPK.

W celu doraźnego uzupełnienia luk w strefie radiolokacyjnego wykrywania wojsk OPK powstałych w wyniku uderzeń pierwszej raketowo-powietrznej operacji nieprzyjaciela dopuszczalne jest rozwinięcie nie więcej niż:

- jednego RPW 1A w rejonie 3 KOPK na okres jednej doby;
- jednego RPW 2A w rejonie 4 KOPK na okres połowy doby;
- dwóch RPW Frontu "PÓLNOC" w rejonie 3 KOPK na okres dwóch dób.

b/ Za organizację powiadamiania o zagrożeniu z powietrza oddziałów nie posiadających posterunków OPL odpowiedzialni są właściwi szefowie wojsk OPL armii i Frontu.

2. Prowadzenie działalności bojowej.

- a/ Wojska OPK realizują osłonę wojsk Frontu "PÓLNOC" według planu przegrupowania wojsk opracowanego przez Sztab Generalny oraz według doraźnych żądań grup operacyjnych szefostw wojsk OPL Frontu i armii przebywających w okresie przesunięcia wojsk do obszaru operacyjnego na odpowiednich stanowiskach dowodzenia wojsk OPK. Ponadto współdziałają one w osłonie desantu powietrzno-morskiego w okresie organizacji, załadowania i wymarszu w pierwszym dniu; ~~wojska~~;
- b/ Wojska OPL Frontu rozwijane w obszarze obrony OPK w celu osłony wojsk Frontu "PÓLNOC".

Lotnictwo myśliwskie:

1 DLM z dotychczasowych lotnisk położonych w rejonie obrony 4 KOPK i 5 DLM z dotychczasowych lotnisk położonych w rejonie obrony 3 KOPK, biorą udział w odpieraniu pierwszego zmasowanego uderzenia nieprzyjaciela powietrznego, a następnie 1 DLM przebazuje się do obszaru rozwinięcia wojsk Frontu "PÓLNOC".

5 DLM pozostaje w rejonie obrony 3 KOPK w ciągu pierwszej doby wojny, współdziałając z wojskami OPK w celu osłony przegrupujących wojsk Frontu oraz załadowania i przemarszu desantu powietrzno-morskiego w kierunku cieśnin morskich.

Rakiety przeciwlotnicze:

Iż prplot 2A rozwija się w rejonie obrony 4 KOPK w /nazwa miejscowości/ w celu osłony wojsk 2A podczas przekraczania rz.ODRA.

Zwinięcie 12 prplot następuje po przejściu 5 i 10 DPanc.
15 prplot Frontu "PÓLNOC" rozwija się w rejonie obrony 3 KOPK
w /nazwa miejscowości/ w celu osłony wojsk Frontu podczas prze-
kraczania rz. ODRA. Zwinięcie 15 prplot następuje w połowie
trzeciego dnia wojny na polecenie grupy operacyjnej wojsk
OPL Frontu przebywającej na CSD wojsk OPK.

Artyleria przeciwlotnicza:

Związki taktyczne i operacyjne Frontu "PÓLNOC" rozwijają
doraźnie organiczne oddziały artylerii przeciwlotniczej w
rejonach przepraw przez rzeki WISŁA i ODRA w celu organizacji
osłony przed atakami z powietrza podczas ich przekraczania.

Środki zakłóceń radioelektronicznych

7 sbpre Frontu "PÓLNOC" rozwija trzy kompanie zakłóceń
radiolokacyjnych celowników bombowych do osłony przepraw
na rz.ODRA w: MAŁE, CICHE, DALEKIE w rejonie obrony 3 KOPK
na okres pierwszej doby wojny. W końcu pierwszego dnia wojny
7 sbpre związa się na polecenie przedstawiciela szefostwa
wojsk OPL 1A przebywającego na SD 3 KOPK.

c/ Rozwijanie wojsk OPL Frontu i armii następuje w myśl decyzji
właściwych szefów wojsk OPL z uwzględnieniem rozwinięcia
wojsk OPK w danych rejonach.

d/ Działalność ogniową oddziałów wojsk OPL oraz zakłócanie
radioelektroniczne podczas zwalczania nieprzyjaciela powietrz-
nego prowadzi się według rozkazów i zarządzeń właściwych SD
korpusów OPK lub właściwych PPSD /PSD/ oraz zasad stosowanych
w systemie DPK.

3. Organizacja dowodzenia i łączności

- a/ Na okres przegrupowania wojsk Frontu i początkowej fazy
operacji w celu właściwej realizacji zadań osłony przed
rozpoznanem i atakami z powietrza ustala się wysłanie z
wojsk OPL Frontu następujących grup operacyjnych;
- na CSD OPK - z szefostwa wojsk OPL Frontu;
 - na SD 3 KOPK - z szefostwa wojsk OPL 1A, 3A i grupy
operacyjnej "BALTIK";
 - na SD 4 KOPK - z szefostwa wojsk OPL 2A;
 - na SD 5 KOPK - szefostwa wojsk OPL 3A.

Grupy te utrzymują ciągłą łączność z wysyłającymi je dowództwa-
mi własnymi środkami łączności.

Łączność pomiędzy grupą operacyjną szefostwa wojsk OPL Frontu
a grupami operacyjnymi szefostw wojsk OPL armii utrzymuje
się środkami łączności wojsk OPK.

- b/ Obowiązki grup operacyjnych wysyłanych przez szefostwa
wojsk OPL armii, Frontu według "Instrukcji współdziałania wojsk
OPL z systemem OPK". Czasokres przebywania grup operacyjnych
kończy się z chwilą wyjścia danego związku operacyjnego z reje-
nu obrony systemu OPK.

IV. Postanowienie ogólne

1. Niniejszy plan wchodzi w życie z dniem ogłoszenia stanu
bezpośredniego zagrożenia wojną.
2. Zagadnienia udzielenia wzajemnej pomocy w zakresie materiałowo-
technicznym ustala się na szczeblu wojsk OPL armii - dowództwo
właściwego KOPK.

SZEF WOJSK OPL FRONTU
"PÓLNOC"

.....

DOWÓDCA WOJSK OPK

.....

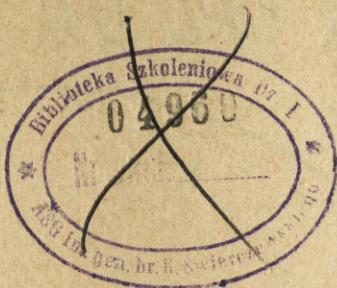
Wzrost w 50 egz.

Wzrost: 1-50 Dobl. Szkol.

Wykonawca ppak Piskowski

Druk FB an. 6.07.64r.

Nr. ks. 01489/17.9



1

ARCHIWUM
BIBLIOTEKI SZKOLENIOWEJ
GENERAŁY SZTABU GENERALNEGO
Gen. broni H. Sulecki
28857

Legenda do planu współdziałania 5 KOPK i wojsk OPL 6A

I. Cele współdziałania

1. Zapewnić ciągłą i wysoce skuteczną osłonę przed rozpoznaniem i uderzeniami z powietrza wojsk 6A mobilizowanych i przegrupowywanych w D1 i D2 w rejonie obrony 5 KOPK.
2. Skoordynować wysiłek oddziałów wojsk OPL 6A rozwijanych w rejonie obrony 5 KOPK z wysiłkiem wojsk 5 KOPK.
3. Zapewnić wymianę informacji o działalności nieprzyjaciela powietrznego oraz wzajemne udzielanie pomocy w trakcie realizacji zadań bojowych.

II. Zadania współdziałających stron.

1. Wojska OPL 6A rozwijane w rejonie obrony 5 KOPK osłaniają związki taktyczne i oddziały 6A przed rozpoznaniem i uderzeniami nieprzyjaciela z powietrza podczas przekraczania szerokich przeszkód wodnych.
2. Wojska 5 KOPK z 7 i 8 plm 2 AL Frontu osłaniają przed rozpoznaniem i uderzeniami z powietrza rejony mobilizacji i przemarsz wojsk 6A przez rejon 5 KOPK w dniach D1 i D2, skupiając główny wysiłek do osłony pierwszego rzutu operacyjnego 6A na kierunku zachodnim i północno-zachodnim.

III. Realizacja celów i zadań.

1. Organizacja rozpoznania i powiadamiania o nieprzyjacielu powietrznym.

Wykrywanie rozpoznawanie i prowadzenie celów powietrznych oraz powiadamianie o sytuacji w powietrzu w granicach rejonu obrony 5 KOPK prowadzą 1,2,3 sbrt oraz stanowisko dowodzenia 5 KOPK.

- a/ Oddziały wojsk OPL 6A rozwinięte w rejonie obrony 5 KOPK informują się o sytuacji powietrznej prowadząc nasłuch radiowy na kierunkach meldowania najbliższy RLP - SD właściwego sbrt oraz:
- w sieciach powiadamiania głównego posterunku właściwego oddziału /sbrt/ wojsk radiotechnicznych;
 - w sieciach powiadamiania głównego posterunku wojsk radiotechnicznych 5 KOPK.

- b/ Szefostwo wojsk OPL 6A i związki taktyczne 6A czerpią dane o sytuacji powietrznej prowadząc nasłuch radiowy:
- w sieciach powiadamiania głównego posterunku wojsk radiotechnicznych 5 KOPK;
 - w sieciach powiadamiania głównego posterunku właściwego oddziału /sbrt/ wojsk radiotechnicznych.
- c/ Oddziały i pododdziały wojsk 6A nie posiadające posterunków OPL informują się o zagrożeniu z powietrza prowadząc nasłuch w sieci zespołu nr 2 PRT 6A rozwiniętego w rejonie SD 1 sbrt; częstotliwość fali nadawczej $\frac{8860}{1275}$ KHz.
- d/ Dane o sytuacji powietrznej w sieciach powiadamiania i na kierunkach meldowania 5 KOPK są przekazywane według "Instrukcji rozpoznania nieprzyjaciela powietrznego i powiadamiania" obowiązującej w wojskach OPK na okres działań wojennych.

2. Prowadzenie działalności bojowej.

- a/ Oddziały wojsk OPL 6A rozwijane w rejonie obrony 5 KOPK dostosowują swoje ugrupowanie bojowe do ugrupowania bojowego najbliższych oddziałów OPK.
- b/ Rozłożenie w czasie wysiłku bojowego oddziałów wojsk OPL 6A rozwiniętych w rejonie obrony korpusu uzależnia się wyłącznie od potrzeb wojsk 6A.
- c/ Prowadzenie działalności ogniowej wszystkich środków OPL w rejonie 5 KOPK odbywa się jako zasada we wspólnej strefie. Koordynację działalności ogniowej oddziałów wojsk OPL 6A rozwijanych na okres sześciu i więcej godzin prowadzą jako zasada właściwePPSD lub PSD 5 KOPK za pośrednictwem przedstawicieli wojsk OPL. Samodzielne otwarcie ognia przez te oddziały oraz wszystkie inne może nastąpić w przypadku rozpoznania obiektu powietrznego jako środka napadu powietrznego nieprzyjaciela lub bezpośredniego zaatakowania przezeń osłanianych wojsk i urządzeń przy jednoczesnym zapewnieniu pełnego bezpieczeństwa własnym myśliwcom w powietrzu.

3. Organizacja dowodzenia i łączności

Dowodzenie taktyczne oddziałami wojsk OPL 6A rozwiniętymi w rejonie obrony 5 KOPK sprawuje szefostwo wojsk OPL 6A.

Działalnością ogniową podczas odpiernania nalotów nieprzyjaciela kierują dowódcy oddziałów w myśl rozkazu /zarządzeń i wytycznych otrzymywanych z właściwego PPSD /PSD/ za pośrednictwem przedstawicieli wojsk OPL.

a/ W celu zapewnienia skutecznej osłony wojskom 6A w rejonie obrony 5 KOPK i właściwego dowodzenia oddziałami wojsk OPL 6A rozwinętymi w nim ustala się przybycie na:

- SD 5 KOPK dwóch oficerów szefostwa wojsk OPL 6A /grupa operacyjna/ na okres D1 i D2;
- PPSD w 1 sbrt dwóch oficerów z dowództwa 7 paplot i 1 oficera z dowództwa 10 paplot na okres D1 i D2;
- PSD w 2 sbrt jednego oficera i jednego podoficera z daplót 3 DZ na okres D1;
- PPSD w 3 sbrt jednego oficera i jednego podoficera z daplót 4 DPanc na okres D1.

Obowiązki wskazanych grup ustalają wysyłające dowództwa w oparciu o "Instrukcję organizacji i realizacji współdziałania wojsk OPL Frontu z systemem OPK".

b/ Łączność pomiędzy przedstawicielami wojsk OPL 6A na SD 5 KOPK i PPSD lub PSD a wysyłającymi dowództwami utrzymuje się środkami wojsk OPL 6A według ustaleń właściwych dowódców.

Łączność pomiędzy grupą operacyjną szefostwa wojsk OPL 6A a przedstawicielami wojsk OPL 6A na PPSD i PSD 5 KOPK zabezpiecza 5 KOPK. Łączność pomiędzy szefostwem OPL związków taktycznych a grupą operacyjną szefostwa wojsk OPL 6A utrzymuje się w sieci dowodzenia szefa wojsk OPL 6A.

IV. Postanowienie ogólne.

Realizacja planu współdziałania rozpoczyna się z dniem ogłoszenia stanu bezpośredniego zagrożenia wojną. Wszelkie zmiany w planie współdziałania mogą być dokonywane w wyniku wspólnych ustaleń z jednej strony: grupy operacyjnej szefostwa wojsk OPL 6A i z drugiej - dowództwa 5 KOPK.

SZEF WOJSK OPL 6A

.....

DOWÓDCA 5 KOPK

.....

ORGANIZACJI ŁĄCZNOŚCI RADIONEJ WSPÓŁDZIAŁANIA SYSTEMU OPK I OPL WOJSK OPERACYJNYCH PODCZAS DZIAŁAŃ WE WSPÓLNYM DZIAŁANIU

Nr Sieci lub kier.	NAZWA SIECI LUB KIERUNKU	SYSTEM OPK						SYSTEM OPL WOJSK OPERACYJNYCH						INNE ODDZIAŁY I ZWIĄZKI	UWAGI			
		CSD	SD		SD	DPSD-KOPK	DLP	SD Frontu	SD OPL	SD OPL Armii	SD OPL Armii	SD prplot	SD paplot			SD DZ /DZ/Danc/	SD doplot	SD RPH /RPH/
			KOPK	KOPK														
1	Sieć radiowa Pomocnictwa OPK o celach i charakteryst. celów	250	250	250			341											
2	Sieć radiowa Pomocnictwa OPK o celach i charakteryst. /wzajemna/	250	250	250			341											
3	Sieć radiowa Pomocnictwa o.m.t. lotn. i lotach plan. OPK	250	250	250			341											
4	Sieć radiowa Pomocnictwa o celach KOPK	250	250	250			341											
5	Sieć radiowa Pomocnictwa o celach KOPK /wzajemna/	250	250	250			341											
6	Sieć radiowa Pomocnictwa o m.t. lotn. i lotach plan KOPK	250	250	250			341											
7	Sieć radiowa Meldowania o celach i charakteryst. celów sbrt	250																
8	Kier. Radiowy Meldowania o celach i charakteryst. cel. DLP																	
9	Kier. Radiowy Meldowania RPH / RPH/																	
10	Kier. Radiowy Szefostwa Wojsk OPL Frontu	341																
11	Sieć Radiowa Grup Oper. OPL wojsk operacyjnych	341	341	341			341	341	341	341								
12	Sieć radiowa grupy Oper. OPL Armii	341	341	341			341	341	341	341								
13	Kierunek Radiowy prplot																	
14	Kierunek Radiowy paplot																	
15	Sieć radiowa Dowodzenia Sbrt KOPK																	

ŁĄCZNOŚĆ POWIADAMIANIA

ŁĄCZNOŚĆ DOWODZENIA - WSPÓŁDZIAŁANIA

ROZLICZENIE ŚRODKÓW RADIOWYCH

Następujących kanałach radiowych pominięcia systemu OPK organizuje się każdorazowo w zależności od potrzeb oraz rozmieszczenia Stacji dowodzenia i środków OPL wojsk operacyjnych w systemie OPK

Czynny jest w przypadku wzajemności RPH /RPH/ dla uzupełnienia pola radiokacyjnego systemu OPK

radiostacje oddziałów OPL pracują w sieci wówczas, gdy brak przedstawicieli oddziałów OPL na ppSD lub PSD KOPK

Organizowane są w tych przypadkach gdy z oddziałów OPL wysłani są przedstawiciele na określone ppSD lub PSD karpusu obrony powiatowej kraju

radiostacje RPH/RPH/ pracują w sieci w przypadku wzajemności RPH/RPH/ dla uzupełnienia pola radiokacyjnego systemu OPK

Lp.	Typ sprzętu	Szefostwo Wojsk OPL Frontu		Szefostwo Wojsk OPL Armii		Szef OPL DZ/Danc/	SD	prplot	paplot	doplot	RPH lub RPH/	Uwagi
		SD	GO	SD	GO							
1	R-118	1	1	2	1	1	3	1	1	1	2	
2	R-341	2	-	2	2	2	-	2	2	2	-	

