

AKADEMIA SZTABU GENERALNEGO
im gen. broni K. Świerczewskiego

KATEDRA WOJSK ŁĄCZNOŚCI

ARCHIWUM
BIBLIOTEKI SZKOLENIOWEJ
AKADEMII SZTABU GENERALNEGO
im. gen. broni K. Świerczewskiego
28846

~~PLANOWANIE~~
Egz. Nr 1

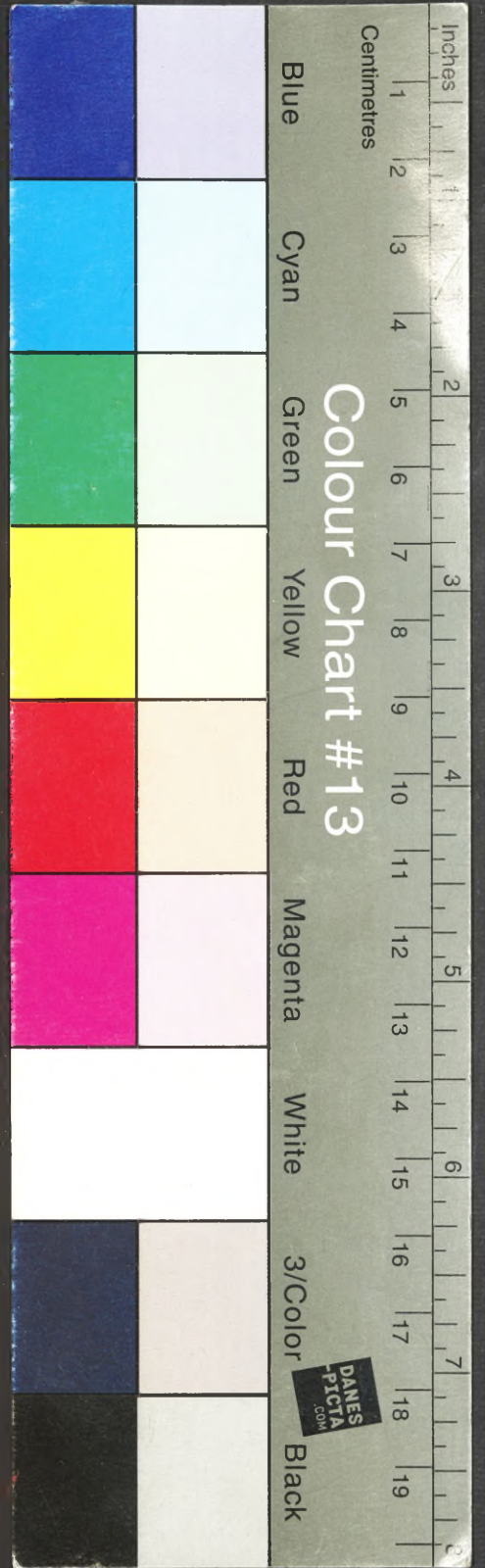
ppłk dypl. Henryk KITKOWSKI

**Temat: PLANOWANIE I KIEROWANIE ŁĄCZNOŚCIĄ
W ODDZIAŁACH I PODODDZIAŁACH ARTYLERII
(RAKIET)**
(Konspekt wykładu)

Biblioteka Szkoleniowa AG
103369
Nr ewid.
im. gen. broni K. Świerczewskiego

028846

28846



35/43

AKADEMIA SZTABU GENERALNEGO
im gen. broni K. Świerczewskiego

KATEDRA WOJSK ŁĄCZNOŚCI

~~WYDANE~~

ARCHIWUM
BIBLIOTEKI SZKOLENIOWEJ
AKADEMII SZTABU GENERALNEGO
im. gen. broni K. Świerczewskiego
28846

Egz. Nr 1

ppłk dypl. Henryk KITKOWSKI

Temat: PLANOWANIE I KIEROWANIE ŁĄCZNOŚCIĄ
W ODDZIAŁACH I PODODDZIAŁACH ARTYLERII
(RAKIET)

(Konspekt wykładu)

Biblioteka Szkoleniowa AGO
Nr ewid. 03369
im. gen. broni K. Świerczewskiego

028846

28846

AKADEMIA SZTABU GENERAKNEGO
in. gen. broni K. Swierczewskiego

KATEDRA WOJSK ŁĄCZNOŚCI

Prot. prot. 12357. ✓

"ZATWIERDZAM"
SZEFL KATEDRY WOJSK ŁĄCZNOŚCI

██████████
Egz. nr 1

ppłk dypl. Czesław ROMAN

Dnia 5.9.1963 r.

ARCHIWUM
BIBLIOTEKI SZKOLENIOWEJ
AKADEMII SZTABU GENERAKNEGO
in. gen. broni K. Swierczewskiego
X 28846

ppłk dypl. Henryk KITKOWSKI

"Planowanie i kierowanie łącznością w oddziałach
i pododdziałach artylerii /raket/"
Konspekt wykładu



TRESC

Wstęp

- I. Zasady ogólne kierowania i planowania łączności w oddziałach i pododdziałach artylerii /rakiet/.
 - II. Praca szefa łączności w zakresie planowania łączności oddziału /pododdziału/ artylerii /rakiet/ w czasie organizacji walki.
 - III. Dokumenty planu łączności.
 - IV. Kierowanie łącznością w oddziałach i pododdziałach artylerii /rakiet/ w toku walki.
- Zakończenie.

W s t ę p

Dowodzenie oddziałami /pododdziałami/ artylerii /rakiet/, stanowi zespół przedsięwzięć i działalności dowódcy i jego sztabu w zakresie kierowania przygotowaniem i prowadzeniem działań bojowych przez oddziały /pododdziały/ artylerii /rakiet/.

Samodzielnym warunkiem zapewniającym dowodzenie i kierowanie egadtem oddziałów /pododdziałów/ artylerii /rakiet/ jest utrzymanie ciągłej łączności. Terminowe organizowanie i utrzymanie ciągłej łączności jest jednym z podstawowych obowiązków każdego dowódcy i jego sztabu. W związku z tym w ramach kierowania przygotowaniem i prowadzeniem działań bojowych przez podległy oddział /pododdział/ artylerii /rakiet/ jest on obowiązany kierować planowaniem i organizowaniem łączności.

I. Zasady ogólne kierowania i planowania łączności w oddziałach i pododdziałach artylerii /rakiet/

Kierowanie łącznością w oddziałach /pododdziałach/ artylerii /rakiet/, polega na terminowym wprowadzeniu w życie przedsięwzięć z zakresu organizacji łączności i zapewnienia jej ciągłości w toku działań bojowych.

Kierowanie łącznością obejmuje:

- utrzymanie ^{stalej} gotowości bojowej i wysokiego stanu moralnego ^{podległych} w pododdziałach łączności;
- planowanie łączności;
- terminowe stawianie zadań na organizację łączności pododdziałem łączności oraz podległym szefem łączności;
- organizację ochrony sił, środków i urządzeń łączności przed wpływem nieprzyjaciela;

- materiałowo-techniczne zabezpieczenie pododdziałów łączności;
- kontrolę stanu łączności i sposób jej wykorzystania w podległych oddziałach /pododdziałach/;
- zapewnienie ciągłej łączności w toku działań bojowych.

W oddziałach i pododdziałach /de dywizjiem włącznie/ ogólne kierownictwo nad łącznością sprawują dowódcy i szefowie sztabów tych oddziałów /pododdziałów/. Dotyczy to także dowódcy i szefa sztabu artylerii dywizji oraz szefa artylerii pułku.

Bezpośrednio kierownictwo nad łącznością sprawują szefowie łączności, w oddziałach i pododdziałach rakiet i artylerii, kierują łącznością szefowie łączności tych oddziałów /pododdziałów/.

W pododdziałach rakiet i artylerii /na szczeblu baterii i niżej/, które nie posiadają statowych szefów łączności, całościowo kierowaniem łącznością zajmują się dowódcy tych pododdziałów.

Planowaniem, organizowaniem i zabezpieczeniem łączności dla potrzeb dowódcy i sztabu artylerii dywizji /szefa artylerii pułku/ zajmuje się szef łączności sztabu dywizji /pułku/. W tym przypadku wymagana jest ścisła współpraca między dowódcą /szefem sztabu/ artylerii dywizji, a szefem łączności sztabu dywizji oraz między szefem artylerii pułku a szefem łączności sztabu pułku. Niezależnie od tego sposób uprawnień szefa łączności sztabu dywizji /pułku/ w zakresie kierowania łącznością dowódcy i szefa sztabu artylerii dywizji /szefa artylerii pułku/, należy do obowiązków tych ostatnich. Dotyczy to zwłaszcza kierowania działalnością podległych im pododdziałów łączności.

Obowiązkiem dowódcy oddziału /pododdziału/ artylerii /rakiet/ jest organizować dowodzenie a stąd ustalać zasadnicze zadania łączności. Należy podkreślić, że kierowanie łącznością przez dowódcę nie wyraża się częstokroć w bezpośrednim stawianiu zadań dla łączności. Powyższe zadania są stawiane w wielu wypadkach pośrednio w decyzji i wytycznych dowódcy dotyczących całościowego organizowania i prowadzenia działań bojowych, w myśl których powinna być zaplanowana, zorganizowana i zabezpieczona łączność.

Szczególnie ważną rolę w kierowaniu łącznością odgrywa szef sztabu oddziału /pododdziału/ artylerii /rakiet/, który jest bezpośrednim przełożonym szefa łączności i na równi z nim

ponosi odpowiedzialność za łączność w podległym oddziale /pododdziale/. Szef sztabu obowiązany jest kierować pracą szefa łączności, stawiać mu we właściwym czasie konkretne zadania i kontrolować działalność pododdziału łączności. Te same obowiązki należą do szefa sztabu artylerii dywizji /szefa artylerii pułku/ w odniesieniu do podległego mu pododdziału łączności /i ewentualnie w stosunku do jego pomocnika do spraw łączności, jeśli statutowo taki istnieje/, a w stosunku do szefa łączności sztabu dywizji /szefa łączności sztabu pułku/ - obowiązuje zasada współpracy równego z równym. Jednakże zadania powierzone łączności sztabu artylerii dywizji /szefa artylerii pułku/ były zawsze realizowane w miarę istniejących możliwości, w sprawach spornych, ostateczna decyzja należy do dowódcy /szefa sztabu/ dywizji /pułku/.

Szef łączności oddziału /pododdziału/ artylerii /raket/ jest pomocnikiem szefa sztabu w zakresie łączności i ponosi odpowiedzialność za terminowe planowanie, organizację i zapewnienie ciągłej łączności w oddziale /pododdziale/. Jest on bezpośrednim przełożonym pododdziału łączności wchodzącego organizacyjnie w skład oddziału /pododdziału/ artylerii /raket/ i kieruje działalnością podległych szefów łączności.

Szefowie łączności samodzielnych oddziałów i pododdziałów artylerii /raket/ dywizji, pod względem swej specjalności podlegają szefowi łączności dywizji. Ma on prawo wydawać im zarządzenia łączności w zakresie organizacji i pracy łączności, sukcesu specjalnego-zaopatrywania materiałowo-technicznego oraz kontrolować organizację i stan łączności w ich oddziałach /pododdziałach/. Powyższe czynności wykonuje szef łączności dywizji w porozumieniu i za zgodą dowódcy i szefa sztabu artylerii dywizji. Te same uprawnienia należą do szefa łączności pułku w stosunku do pododdziałów artylerii pułkowej.

Jeśli w sztabie artylerii dywizji znajduje się etatowy pomocnik szefa sztabu artylerii dywizji do spraw łączności, to emowane wyżej zadania należą do jego obowiązków.

Szefowie łączności oddziałów /pododdziałów/ artylerii działających jako artyleria wzmocnienia pułków /pz, poz/, w swej działalności muszą ściśle współpracować z szefami łączności pułków. Wynika to z tego, że wiele zagadnień łączności dotyczących artylerii zazębia się z łącznością sztabu pułku a niektóre z nich są nawet zależne od szefa łączności pułku.

W każdym wypadku szef łączności oddziału /pododdziału/

artylerii /raket/, musi współpracować z oficerami sztabu i kwartalnikiem oddziału /pododdziału/, co warunkuje właściwe i skuteczne rozwiązanie wszystkich zagadnień łączności zgodnie z aktualnymi potrzebami dowodzenia.

Kierownictwo pracami związanymi z organizacją łączności w oddziale /pododdziale/ artylerii /raket/ spoczywa bezpośrednio na dowódcy pododdziału łączności obsługującym dany sztab oraz na wyznaczonych ze składu danego pododdziału następujących osobach funkcyjnych: szefie węzła łączności, dowódcach stacji i urzędach łączności i szefach kierunków łączności. W oddziałach /pododdziałach/ artylerii /raket/, dowódca pododdziału łączności jednocześnie może pełnić obowiązki szefa węzła łączności. Wszyscy oni bezpośrednio podlegają szefowi łączności oddziału /pododdziału/.

Dowódcy stacji i urzędach łączności sztabu artylerii dywizji /szefa artylerii pułkowej/, rozmieszczanych w ramach węzłów łączności punktów dowodzenia dywizji /pułku/, niezależnie od podległości swoim przełożonym, podlegają również szefom węzłów łączności i dyżurnym łączności wyznaczonym ze składu batalionu łączności dywizji /kompanii łączności pułku/.

Zapewnienie ciągłej łączności wymaga terminowego i należytego jej planowania na całą głębokość walki, zgodnie z zadaniami oddziału /pododdziału/ artylerii /raket/. Powinno ono być pow. związane z całokształtem pracy sztabu nad planowaniem i organizacją walki. Planowanie łączności polega na wybrze środków łączności i określeniu sposobów organizacji łączności, określeniu zakresu i kolejności wykonania poszczególnych prac, rozliczeniu czasu, sił i środków łączności, jak również określeniu sposobów materiałowo-technicznego zaopatrzenia.

Podstawę do planowania łączności stanowią:

- zadanie bojowe i decyzja dowódcy;
- zarządzenie łączności sztabu przełożonego;
- wytyczne szefa sztabu do organizacji łączności;
- dane o ilości i stanie posiadanych sił i środków łączności.

Szefowie łączności dywizji /pułków/, planując łączność dla potrzeb dowódcy i sztabu artylerii dywizji /szefa artylerii pułku/, ponadto uwzględniają wymagania i potrzeby łączności, przedstawione im przez szefa sztabu artylerii dywizji /szefa artylerii pułku/.

Zakres planowania i metoda pracy szefa łączności oddziału

/pododdziału/ artylerii /rakiet/ w zakresie planowania należy być od warunków w jakich przeszedł oddział /pododdział/ do działań bojowych a głównie czasu jakim dysponuje sztab na organizację działań. Inaczej czasu na organizację działań bojowych, tym więcej będzie zakres planowania, który w wielu wypadkach ograniczać się będzie do wprowadzenia zmian w dotychczas istniejącej łączności oddziału /pododdziału/ artylerii /rakiet/. Należy także to podkreślić, że decydujący wpływ na charakter pracy sztabu, a w tym i szefa łączności posiada sposób i kolejność pracy dowódcy. Metoda pracy dowódcy warunkuje sposób pracy całego sztabu, stąd nie można stosować szablonowo jednych określonych zasad pracy w zakresie planowania łączności lecz każdorazowo uzależniać od konkretnych warunków.

IX. Praca szefa łączności w zakresie planowania łączności oddziału /pododdziału/ artylerii /rakiet/ w czasie organizowania walki

Prace związane z planowaniem łączności rozpoczynają się z chwilą zapoznania się z zadaniem oddziału /pododdziału/ artylerii /rakiet/. Z otrzymanym zadaniem bojowym szef łączności może zapoznać się będąc obecnym podczas stawiania zadań bojowych przez przełożonego, wglądnie w ramach ogólnego zapoznawania sztabu lub indywidualnie przez szefa sztabu.

Jednocześnie sztab oddziału /pododdziału/ artylerii /rakiet/ powinien strzymać zarządzanie łączności od sztabu przełożonego, określające: sposób organizacji łączności z przełożonym; co należy uwzględnić przy organizacji łączności z pododdziałami; sposób organizacji łączności współdziałania, tyłów i powiadamiania; sposób materiałowo-technicznego zapewnienia itp. Do zarządzania łączności są załączone odpowiednie dane do pracy środków łączności /tabela sygnałów rozpoznawczych osób funkcyjnych, tabela kryptonimów stacji telefonicznych, tabela danych sieci i kierunków radiowych sztabu przełożonego, przydział danych radiowych dla podległych pododdziałów itp/.

Oddziały /pa/ i samodzielne pododdziały artylerii dywizji /dah, dar, drt/ oraz pododdziały /da/ wydzielone z pa jako artyleria wzmocnienia pułków /pz, psz/ zarządzanie łączności otrzymują od szefa łączności dywizji. Niekiedy dla oddziałów i pododdziałów artylerii przydzielonych do pułków /ps, psz/, niezbędne dane dla nich są przekazywane w zarządzaniu łączności dostarczanym do tych pułków. Pododdziały wchodzące w skład pułku artylerii, niezależnie od ich sposobu wykorzystania otrzymują za-

zarządzenie łączności ze sztabem pułku, określające sposób utrzy-
manie łączności między dywizyjnym a sztabem pa.

Zarządzenie łączności przez sztab przekazany może być wy-
dane w formie pisemnej lub ustnej. Dane do pracy systemu łączności
zawsze powinny być wydane w formie pisemnej.

W warunkach prowadzenia ciągłych działań bojowych, oddział
/pododdział/ artylerii /rakiet/ zarządzenia łączności od przekle-
nego może nie otrzymać i obowiązują wówczas dane dotychczasowe.
Niekiedy może on otrzymać zarządzenia dodatkowe, wprowadzające
tylko pewne zmiany lub uzupełnienia w dotychczasowym systemie
łączności.

Mając powyższe dane, szef łączności w zależności od potrzeb
uzgadnia szereg danych z oficerami sztabu. Z tak na przykład
z pomocnikiem szefa sztabu do spraw operacyjnych, uzgadnia roz-
mieszczenie punktów dowodzenia i czas ich zmiany, ewentualne zmia-
ny w podporządkowaniu artylerii i rejonów rozmieszczenia, potrze-
by współdziałania itp. Z pomocnikiem szefa sztabu do spraw roz-
poznawczych należy uzgodnić łączność z pododdziałami rozpozna-
wczymi, a z kwatermistrzem - łączność tyków.

Jeśli oddział /pododdział/ artylerii, działając jako arty-
leria wzmocnienia pułku, to obowiązkiem szefa łączności tego od-
działu /pododdziału/ jest uzgodnienie z szefem łączności pułku
/ps, psz/ następujących zagadnień:

- podział i zadania artylerii wzmocnienia;
- miejsce rozmieszczenia punktów dowodzenia;
- sposób rozmieszczenia środków łączności sztabu oddziału
/pododdziału/ artylerii wzmocnienia na stanowisku dowo-
dzenia pułku /ps, psz/;
- sposób utrzymania łączności między dowódcą pułku /ps,
psz/ a dowódcą oddziału /pododdziału/ artylerii wzmoc-
nienia, podczas zmiany stanowiska dowodzenia, względnie
podczas ich przebywania w różnych rejonach;
- jakie są możliwości wjaźniejszego wykorzystania planowanego
i zorganizowanego systemu łączności;
- możliwości udzielenia pomocy w renuncie sprzętu łącz-
ności, ładowania akumulatorów itp.

W przypadkach jeśli powyższe dane były uzgadniane do do-
tychczas prowadzonego działania bojowego i w związku z otrzyman-
iem nowego zadania wymagane są tylko pewne ewentualne zmiany
w istniejącym systemie łączności, wówczas uzgadnia się tylko
te zmiany.

Na tej podstawie szef łączności oddziału /pododdziału/ artylerii /rakiet/ przeprowadza analizę zadania i ocenia położenie z punktu widzenia łączności. Analiza zadania i ocenę położenie może być dokonywana jednocześnie w odniesieniu do wszystkich zagadnień lub w miarę otrzymywania poszczególnych danych i aktualnych potrzeb. Niemniej jednak szef łączności powinien być zawsze gotowy do zameldowania szefowi sztabu w czasie przeprowadzania analizy zadania i oceny położenia przez dowódcę swoich propozycji dotyczących organizacji łączności w następującym zakresie:

- właściwości organizacji łączności wynikające z zadania bojowego;
- dane o układzie i stanie posiadanych sił i środków łączności oraz ewentualne potrzeby uzupełnienia i remontu;
- propozycje odnośnie rozmieszczenia punktów dowodzenia i osi ich zmiany;
- propozycje organizacji łączności środkami radiowymi, przewodowymi i ruchomymi;
- propozycje odnośnie zabezpieczenia sił i środków łączności przed oddziaływaniem nieprzyjaciela;
- czas niezbędny na organizację łączności;
- niezbędny odwód sił i środków łączności.

Mogą one być referowane w całości lub w formie odpowiedzi na pytania względnie mogą ujmować tylko te zagadnienia, które wymagają zmian lub uzupełnień w dotychczasowym systemie łączności.

W warunkach organizowania działań bojowych w bardzo ograniczonym czasie, ważne znaczenie mają rozkazy przygotowane i wydawane przez szefa łączności oddziału /pododdziału/ artylerii /rakiet/ podległym szefom łączności i dowódcy pododdziału łączności. Mogą one dotyczyć przygotowania i ewentualnie wykonywania zawczasu szeregu prac związanych z zapewnieniem łączności w mających nastąpić działaniach bojowych zgodnie z otrzymanym ^{nowym} zadaniem.

W wielu wypadkach, jeśli czas jest zbyt ograniczony lub oddział /pododdział/ artylerii /rakiet/ prowadzi działania i nie wykonał kolejnego nowego zadania, szef łączności po przedstawieniu danych organizacji łączności i wyrażeniu zgody na nie przez szefa sztabu /dowódcę/, może postawić zadania do organizacji łączności /jeśli organizuje się od podstaw/ lub wcielenia zmian w dotychczas zorganizowanym systemie łączności. Jeśli w tym okresie szef sztabu nie będzie mógł jeszcze określić pewnych danych co do

działek podległych pododdziałów, to będzie mógł je podać po meldowaniu propozycji przez dowódcę oddziału /pododdziału/ artylerii dowódcy ogólnowojskowemu /prz. poz dywizji/ lub po ogłoszeniu zarzysu decyzji przez tego ostatniego.

W wypadku posiadania dostatecznej ilości czasu, w celu właściwego rozwiązania szeregu zagadnień dotyczących organizacji łączności a szczególnie w celu stworzenia dogodnych warunków do zapewnienia jej trwałości, szef łączności oddziału /pododdziału/ bierze udział w rekonesansie dowódcy /jeśli się taki przeprowadza/ oraz może przeprowadzić rekonesans łączności /osobiste i przez dowódców pododdziałów łączności/. W czasie rekonesansu ustala się:

- rejony rozmieszczenia węzłów łączności;
- miejsca rozmieszczenia podstacji i urządzeń łączności;
- najbardziej dogodne kierunki do kudoj polowych linii przewodowych;
- najbardziej dogodne marszruty ruchomych środków łączności;
- rejony rozmieszczenia pododdziałów łączności.

W warunkach braku czasu, rekonesans łączności przeprowadza się w trakcie wykonywania prac w terenie przez pododdziały łączności. Szereg danych o terenie pododdziały łączności artylerii mogą otrzymać od szefów łączności i pododdziałów łączności ogólnowojskowych.

Po postawieniu zadań bojowych podległym pododdziałom przez dowódcę oddziału /pododdziału/ artylerii /rakiet/, szef sztabu wydaje szefowi łączności szczegółowe wytyczne do organizacji łączności, które mogą obejmować następujące zagadnienia:

- jakie zadania będą wykonywały własne pododdziały artylerii /rakiet/ i ich ugrupowanie oraz sposób organizacji współdziałania;
- rejony rozmieszczenia punktów dowodzenia i orientacyjne terminy ich przesunięcia;
- w jakim terminie, z kim i jakimi środkami powinna być zorganizowana łączność dowodzenia, współdziałania, tyłów i powiadamiania;
- szczególne wymagania od łączności w czasie walki, a zwłaszcza zapewnienia łączności w czasie zmiany rejonów stanowisk ogniowych artylerii i podczas znajdowania się dowódcy i sztabu w ruchu;
- wymagania odnośnie zapewnienia ciągłości łączności i bezpieczeństwa systemu łączności;

- termin przedstawienia dokumentów planu łączności do za-
twierdzenia.

Przyjsze wytyczne szef sztabu może wydawać sukcesywnie od momentu otrzymania zadania bojowego i w miarę ^{roz}pracowywania poszczególnych zagadnień przez dowódcę i jego sztab. Natomiast po postawieniu zadań bojowych przez dowódcę, szef sztabu może uzupełnić poprzednie wydane wytyczne lub niektóre dane skonkretyzować. W ten sposób poprzez sukcesywne wydawanie wytycznych do organizacji łączności w zależności od posiadanych danych, można przypisać gotowość łączności do działań.

Jeśli system łączności jest zorganizowany i w związku z otrzymaniem nowego zadania bojowego /na przykład na następny dzień walki/, wymagane są tylko pewne zmiany, szef sztabu wydaje wytyczne dotyczące tylko niektórych problemów łączności, które należy uwzględnić w istniejącym systemie łączności.

W zależności od konkretnej sytuacji i potrzeb, wytyczne do organizacji łączności może również wydać dowódca oddziału /pododdziału/ artylerii. Mogą one obejmować pewne fragmenty organizacji łączności, które uważa dowódca za najistotniejsze w zapewnieniu dowodzenia i kierowania ogniem artylerii.

Decyzję do organizacji łączności szef łączności wyraża w dokumentach planu łączności. Dokumenty planu łączności opracowuje się w całości w wypadku posiadania dostatecznej ilości czasu i gdy łączność organizuje się od podstaw. Jeżeli jest mało czasu i gdy tylko uzupełnia się dotychczasowy system łączności /a więc artyleria prowadzi dalsze działania bojowe/ to wprowadza się tylko zmiany w dotychczasowych dokumentach planu łączności.

Zarządzenie łączności podległym szefowi łączności i dowódcy pododdziału łączności z zasady wydaje się ustnie. Podlegli szefowi łączności zarządzenie łączności powinni otrzymać zaraz po postawieniu zadań bojowych przez dowódcę oddziału /pododdziału/ artylerii, aby móc zorganizować łączność na czas. Dlatego też istotnym jest aby podlegli szefowi łączności przybyli wraz ze sztabem swoimi dowódcami na stawianie zadań bojowych przez dowódcę. W wielu wypadkach, jeśli wprowadza się tylko uzupełnienia do istniejącego systemu łączności, zarządzenia łączności przekazuje się przez techniczne środki łączności.

Dane do pracy systemu łączności /jeśli wprowadza się nowe/ jak: tabele danych sieci i kierunków radiowych, tabele przydziałów danych radiowych dla podległych jednostek, tabele kryptonimów stacji telefonicznych i tabele sygnałów rozpoznawczych osób funk-

cyjnych, podlegli szefowie łączności w miarę możliwości powinni otrzymać w formie pisemnego dokumentu.

Opracowanie dokumentów planu łączności nie powinno opóźniać w żadnym wypadku zorganizowania na czas łączności. W związku z tym szef łączności stawia zadania dowódcy pododdziału łączności w miarę rozpracowywania poszczególnych zagadnień planowanej łączności. Po opracowaniu dokumentów planu łączności /lub ich uzupełnienia/, postawione zadania mogą niekiedy być już uzupełnieniem tych zadań, które wcześniej zostały wydane.

Dalsza praca szefa łączności oddziału /pododdziału/ artylerii w okresie organizacji działania bojowego, polega na kontrolowaniu przebiegu prac związanych z organizacją łączności i udzieleniu pomocy podległym szefom łączności w zakresie planowania łączności na ich szczeblach dowodzenia.

System łączności oddziału /pododdziału/ artylerii wzmocnienie pułku /ps, poz/ musi być ściśle powiązany z całością łączności ogólnowojskowej. Wymaga to od szefa łączności oddziału /pododdziału/ artylerii stałej współpracy z szefem łączności oddziału ogólnowojskowego w czasie planowania łączności i wzajemnego informowania o podjętych decyzjach w zakresie ich interesujących.

Podlegli szefowie łączności na żądanie szefa łączności oddziału /pododdziału/ artylerii są obowiązani przesłać do niego odpis dokumentów ich planu łączności. Dane z tych planów /w szczególności w zakresie łączności radiowej/ są potrzebne dla orientowania się w ich systemie łączności, w celu wykorzystania w koniecznych wypadkach przez sztab oddziału /pododdziału/ artylerii.

Interesujące ich fragmenty systemu łączności artylerii lub sztabu ogólnowojskowego, uwidaczniają w swoich dokumentach planu łączności. Także wymieniają między sobą dane radiowe i kryptonimy stacji telefonicznych, niezbędne w wypadku konieczności wykorzystywania systemu łączności ogólnowojskowej przez artylerię i odwrotnie.

Metody pracy szefa łączności pułku /ps, poz/ lub dywizji w zakresie planowania łączności przebiegają podobnie jak wyżej omawiano odnośnie szefa łączności oddziału /pododdziału/ artylerii /rakiet/.

Jak już stwierdzono, zajmują się oni również planowaniem łączności dla potrzeb szefa artylerii pułkowej i sztabu artylerii dywizji. W związku z tym w okresie planowania łączności, szef artylerii pułkowej z szefem łączności pułku a szef sztabu arty-

- organizację łączności dowodzenia i kierowania ogniem, współdziałania, tyłów i powiadomienia;
- podział sił i środków łączności;
- przedsięwzięcia związane z zabezpieczeniem sił i środków łączności przed oddziaływaniem nieprzyjaciela;
- przedsięwzięcia związane z przygotowaniem pododdziałów łączności do wykonywania postawionych zadań.

Plan łączności na szczeblu oddziału i pododdziału /oś
 dzwizjonu wiązań /artylerii /rakiet/ obejmuje następujące
 dokumenty: schemat łączności środkami radiowymi oraz schemat
 łączności środkami przewodowymi z rozliczeniem sił i środków
 łączności.

Schemat łączności środkami radiowymi szef łączności
 opracowuje na odpowiednio przygotowanym druku w formie tabelar-
 zycznej. W treści schematu ujmuje się wyszczególnienie sieci
 i kierunków radiowych organizowanych w celu zabezpieczenia
 łączności z przełożonym i podwładnymi, dla celów współdziałania,
 kierowania tyłami wojska i alarmowania wojsk, wskazując
 numer i nazwę poszczególnych sieci i kierunków, rodzaj środ-
 ków radiowych wydzielonych do pracy w tych sieciach lub kierun-
 kach oraz ich rozmieszczenie w wozech dowodzenia i na poszczegól-
 nych punktach dowodzenia.

W oddziale/pododdziale/ artylerii wzmocnienia /pz, poz/,
 na tym schemacie ujmuje się także fragmenty łączności radiowej
 pułku /pz, poz/, które ewentualnie jako odrębne kanały łącz-
 ności mogą być wykorzystane przez sztab oddziału /pododdziału/
 artylerii wzmocnienia.

Schemat łączności środkami przewodowymi szef łączności
 opracowuje na swojej mapie roboczej, na której uwidocznią się
 ogólne ugrupowanie i działania nieprzyjaciela, linie rozgrani-
 czenia i ugrupowanie bojowe związku /oddziału/ ogólnowojsko-
 wego, w ramach którego działa artyleria, ugrupowanie oddziału
 /pododdziału/ artylerii /rakiet/, punkty dowodzenia o węzły
 łączności przełożonego, własnego związku /oddziału/ ogóln-
 wojskowego, podległych i współdziałających oddziałów /podod-
 działów/ oraz osie ich przesunięć; położenie i rozmieszcze-
 nie urzędzeń tyłowych własnych i podległych pododdziałów,
 składnice meldunkowe związków /oddziałów/ ogólnowojskowych,
 z których korzysta oddział /pododdział/ artylerii, system łącz-
 ności przewodowej organizowany dla zabezpieczenia łączności
 z przełożonym, podwładnymi, współdziałającymi oddziałami /pod-

oddziałami/ oraz tyłami, miejsce rozmieszczenia poszczególnych łączności.

We wszystkich oddziałach /pododdziałach/ artylerii, a w szczególności w artylerii wzmocnienia, ujmuje się również te fragmenty łączności /przewodowej, radiolinijowej i środkami ruchomymi/ ogólnowojskowej, którą w miarę potrzeb i możliwości - wykorzystuje sztab oddziału /pododdziału/ artylerii.

Na każdym ze schematów w formie tabeli opracowuje się rozliczenie sił i środków łączności.

Wszystkie pozostałe zagadnienia związane z organizacją łączności, które nie znalazły pełnego odbicia w schematach lub wymagają dodatkowych wyjaśnień ujmuje się w legendzie do tych schematów lub w oddzielnej notatce.

Dokumenty planu łączności opracowuje się w zasadzie w jednym egzemplarzu. Częstokroć przełożony szef łączności może zażądać odpisu wykonanych dokumentów planu łączności.

Część planu łączności podpisuje szef łączności a natomiast szef sztabu oddziału /pododdziału/ artylerii /rakiet/.

Na szczeblu oddziału artylerii do opracowywanych dokumentów planu łączności opracowuje się w formie pisemnej /tabelarycznie/: tabelę danych sieci i kierunków radiowych oddziału, tabelę przydziału danych radiowych dla podwładnych, tabelę kryptonimów stacji telefonicznych oraz tabelę sygnałów rozpoznawczych osób funkcyjnych. Podległe pododdziały otrzymują część tych tabel względnie tylko wyciągi z nich w punktach ich dotyczących.

Na szczeblu pododdziału /w dywizjonie/ artylerii /rakiet/ powyższe dane do pracy systemu łączności, ujmuje się bezpośrednio na schematach.

Na podstawie decyzji do organizacji łączności przedstawionej w dokumentach planu łączności, szef łączności oddziału /pododdziału/ artylerii /rakiet/ wydaje ustnie zarządzenie łączności dla podległych szefów łączności, którzy otrzymywanie ich stwierdzają własnoręcznym podpisem na dokumentach planu łączności.

W bateriach i plutonach ogniowych artylerii /rakiet/, zorganizowany system łączności oraz wszystkie dane eksploatacyjne, dowódcy tych pododdziałów ujmują na swoich mapach kierowania ogniem pododdziału.

Łączność sztabu artylerii dywizji jest uwidocznienna w dokumentach planu łączności sztabu dywizji, a szefa arty-

lerii pułkowej - w dokumentach planu łączności sztabu pułka.

Sztab artylerii dywizji i szef artylerii pułkowej z tych dokumentów wykonują wyciągi i nawiązują te fragmenty łączności, które ich interesują. Dotyczy to zarówno łączności zorganizowanej przy pomocy ich sił i środków łączności, jak i też łączności ogólnowojskowej przez nich wykorzystywanej. W formie pisemnej powinni oni od szefa łączności /dywizji, pułka/ otrzymać tabelę danych sieci i kierunków radiowych, tabelę kryptogramów stacji telefonicznych oraz tabelę sygnałów rozpoznawczych osób funkcyjnych.

Jeżeli istnieje statowy pomocnik szefa sztabu artylerii dywizji do spraw łączności, wówczas on wykonuje dokumenty planu łączności analogicznie jak w oddziale artylerii i ich odpisy przekazuje szefowi łączności sztabu dywizji.

IV. Kierowanie łączności w oddziałach i pododdziałach artylerii /raket/ w toku walki

Jednym z najtrudniejszych i najważniejszych zadań szefa łączności oddziału /pododdziału/ artylerii /raket/ w toku walki jest zapewnienie ciągłej łączności na wszystkich kierunkach. W czasie walki możliwe są znaczne zmiany sytuacji bojowej, które mogą wymagać zmian lub uzupełnień w istniejącej organizacji łączności. Także skutki oddziaływania nieprzyjaciela na system łączności, mogą powstać przerwy w łączności, które wymagają natychmiastowego usunięcia lub też wykorzystania określonych kanałów łączności.

Aby wykonać swoje zadanie, szef łączności oddziału /pododdziału/ artylerii /raket/ obowiązany jest znać aktualną sytuację bojową, miejsca rozmieszczenia punktów dowodzenia, stan łączności, posiadane siły i środki łączności i ich miejsce rozmieszczenia oraz namierzenia i decyzje dowódcy oddziału /pododdziału/ artylerii /raket/ i w związku z tym stosownie do konkretnego zadania do organizacji łączności.

Nie znaczy to, że szef łączności powinien zawsze biernie wyznakiwać na nowe zadania. Jego obowiązkiem jest ścisłe dostrzymanie potrzebnych wiadomości i dostosowywać system łączności do konkretnych potrzeb pola walki, meldując dowódcy lub szefowi sztabu o wprowadzonych zmianach.

W toku walki szef łączności oddziału /pododdziału/ artylerii /raket/ znajduje się najczęściej przy dowódcy, a bezpośrednio kieruje pracą funkcyjnych łączności.

W przypadku działania oddziału /pododdziału/ jako artylerii wzmocnienia pułku /pz, poz/, szef łączności tego oddziału /pododdziału/ bardzo ściśle współpracuje z szefem łączności pułku, wymieniając między sobą informacje o aktualnym stanie łączności i możliwości wzajemnego wykorzystania zorganizowanych systemów łączności.

Szczególne uwagę zwrócić powinien szef łączności na zapewnienie ciągłej łączności podczas zmiany punktów dowodzenia i stanowisk ogniowych artylerii, ponieważ wymaga to przesunięcia węzłów łączności i pracy środków radiowych w ruchu, co częstokroć doprowadza do naruszenia ciągłości łączności, a tym samym ciągłości dowodzenia i kierowania ogniem artylerii.

Uzupełnienia w zorganizowanym systemie łączności oddziału /pododdziału/ artylerii /rakiet/ zgodnie z nowymi potrzebami dowodzenia, szef łączności dokonuje wykorzystując do tego celu odwód sił i środków łączności oraz poprzez dokonywanie manewru posiadanymi siłami i środkami łączności.

W wypadku zaistnienia przerw w systemie łączności, organizuje on szybkie ich usunięcie, a jeśli to niemożliwe - dla dowodzenia wykorzystuje wszelkie określone kanały łączności a w tym i system łączności ogólnowojskowej /jeśli istnieją takie możliwości/. Jednocześnie przy pomocy odwołu względnie drogą manewru sił^{ami} i środkami^{ami} łączności odtworza naruszony system łączności.

W wypadku^{ch} posiadania znacznych strat i konieczności zabezpieczenia łączności przy ograniczonej ilości środków należy:

- likwidować kierunki radiowe i szerzej stosować organizację w sieciach radiowych;
- zmniejszyć ilość planowanych sieci radiowych przez połączenie dwóch - trzech sieci;
- organizować pracę środków radiowych sposobem abonamentowym /na falach dyżurnego odbioru/;
- tam, gdzie to możliwe, pracować na radiostacjach seansami /jedna radiostacja w 2 - 3 sieciach/;
- zabezpieczać łączność przewodową z kilkoma dowódcami /sztabami/ na jednym kierunku;
- wszechstronnie wykorzystywać system łączności ogólnowojskowej i ewentualnie miejscowe środki łączności.

Z drugiej strony, szef łączności oddziału /pododdziału/ artylerii /rakiet/ obowiązany jest przedsięwziąć wszelkie środki w celu jak najszybszego uzupełnienia istniejących strat.

W kolejnych dniach walki, zgodnie z sadaniami bojowymi oddziału /pododdziału/ artylerii /rakiet/, szef łączności w miarę potrzeb uaktualnia istniejący system łączności.

Wszelkie zmiany w istniejącym systemie łączności powinny być wprowadzane stopniowo, aby nie naruszyć ciągłości łączności. Odzwierciedla się je w posiadanych dokumentach planu łączności.

Dane o stanie i pracy łączności oddziału /pododdziału/ artylerii /rakiet/, szef łączności ujmuje w treści meldunków bojowych oddziału /pododdziału/.

Sztab artylerii dywizji i szef artylerii pułkowej w czasie walki bezpośrednio kierują działalnością swoich statowych pododdziałów łączności oraz systemem łączności wyłącznie dla nich zorganizowanym. Jeśli wprowadzają zmiany w swoim systemie łączności, które mogą w pewnym stopniu naruszyć działalność systemu łączności ogólnowejskowej względnie wprowadzić zamieszanie w całości systemu łączności dywizji /pułku/, to obowiązani są poinformować o tym odpowiednich szefów łączności /dywizji, pułku/. W kwestiach wymagających uzupełnienia środków łączności /z powodu zniszczeń lub wynikłych nowych potrzeb/, zwracają się z tym do szefów łączności /dywizji, pułków/.

Z A K O N C Z E N I E

Przedstawione zasady kierowania i planowania łączności w oddziałach i pododdziałach artylerii /rakiet/ nie należy traktować szablonoowo, ponieważ nie będzie to zawsze jednakowe i zależność będzie każdorazowo od ilości posiadanego czasu, konkretnych warunków sytuacji bojowej i właściwości pracy dowódcy sztabu. Obecnie obowiązująca forma dokumentów planu łączności jest nie ostateczna i może ulec zmianie. Jednak bez względu na ich formę, treść tych dokumentów winna być konkretna, ujęta krótko i jasno, tak, by na jej podstawie można było wydać odpowiednie zarządzenia dotyczące organizacji łączności.

Duże znaczenie łączności w całokształcie dowodzenia i kierowania ogniem artylerii /rakiet/ i skomplikowana jej organizacja, spowodowały nałożenie odpowiednich obowiązków w zakresie kierowania łącznością na dowódcę i szefa sztabu oddziału /pododdziału/. Aby kierować łącznością należy znać jej organizację i techniczne środki łączności, wobec skomplikowanej współczesnej techniki oraz nieustannego jej rozwoju, dowódcy i szef sztabu nie są w stanie poznać szczegółowo zagad-

nień łączności, co zresztą jest abyteczne, bowiem do pomocy mają specjaliści w tym zakresie - szefa łączności. Ale dowódcy i szef sztabu muszą zdawać sobie dokładnie sprawę z zakresu pracy tego lub innego środka łączności, znać jego właściwości taktyczno-techniczne, organizację systemu łączności, możliwości pododdziałów łączności oraz zakres i metody pracy szefa łączności. Znając to wszystko potrafią oni stawiać odpowiednie zadania do organizacji łączności oraz właściwie wykorzystywać techniczne środki łączności i zorganizowany system łączności.

BIBLIOGRAFIA

1. Instrukcja³ łączności - Organizacja łączności w wojskach lądowych Nr bibl. 09083.
2. Wyd. ASG - Dokumenty planu łączności, forma, treść i sposób opracowania. Nr bibl. 022785.

OPRACOWAŁ
ADIUNKT KATEDRY WOJSK ŁĄCZNOŚCI

ppłk dypl. KITKOWSKI

Odbito w 25 egz.

Egz. nr 1-25 Bibl. Tajna

Wyk. Kitkowski - ppłk

Druk. ZU

Nr ks. 1709/WW