



043

AKADEMIA SZTABU GENERALNEGO
Im. gen. broni K. Świerczewskiego

KATEDRA TAKTYKI OGÓLNEJ I SZTUKI OPERACYJNEJ

ARCHIWUM
BIBLIOTEKI SZTABU
AKADEMII SZTABU GENERALNEGO
Im. gen. broni K. Świerczewskiego
28825

~~XXXXXXXXXX~~
Egz. Nr 1

Tylko dla wykładowców

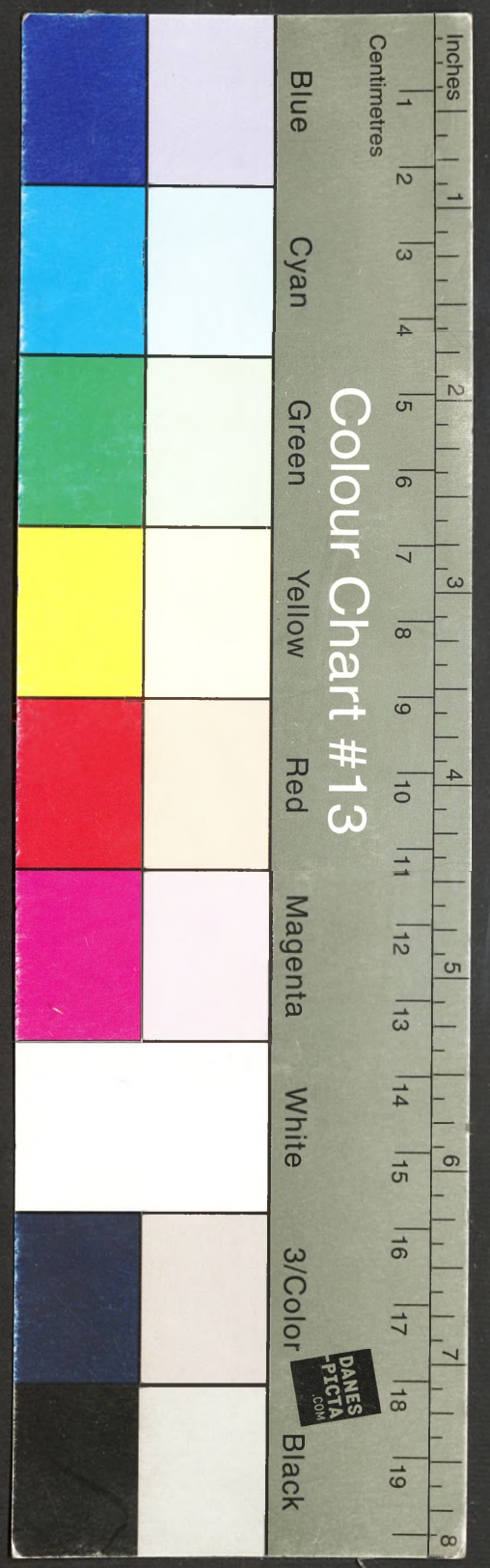
plk RUNIEWICZ

**Temat: PODSTAWOWE ZAŁOŻENIA STRUKTURY
ORGANIZACYJNEJ WOJSK**
(Konspekt wykładu)

043
Nr ewid. 28825

028825

28825



043

AKADEMIA SZTABU GENERALNEGO

tm. gen. broni K. Świerczewskiego

KATEDRA TAKTYKI OGÓLNEJ I SZTUKI OPERACYJNEJ

ARCHIWUM
BIBLIOTEKI SZKOLENIA
AKADEMII SZTABU GENERALNEGO
tm. gen. broni K. Świerczewskiego
28825



Egz. Nr 1

Tylko dla wykładowców

plk RUNIEWICZ

**Temat: PODSTAWOWE ZAŁOŻENIA STRUKTURY
ORGANIZACYJNEJ WOJSK**

(Konspekt wykładu)



28825

AKADEMIA SZTABU GERALNEGO
Im. gen. broni K. Świerczewskiego

KATEDRA TAKTYKI OGÓLNEJ I SZTUKI OPERACYJNEJ

" ZATWIERDZAM "
SZEF KATEDRY TO I SZT. OPERAC.



Ex. Nr... 1

KURNIWICZ - p2k dypl

/Tylko dla wykładowców /.

ARCHIWUM
BIBLIOTEKI SZKOLENIOWEJ
AKADEMII SZTABU GERALNEGO
Im. gen. broni K. Świerczewskiego

128825

9neklas. gnot
12357

PODSTAWOWE ZAŁOŻENIA
STRUKTURY ORGANIZACYJNEJ WOJSKA
/KONSPJEKT WYKŁADU /



REMBERTÓW

WRZESIEŃ

1961.

I. Temat: Podstawowe założenia struktury organizacyjnej
wojsk.

II. Cel: - dać słuchaczom ogólne pojęcie o zakresie organiza-
cji i uzbrojenia wojsk;
- zapoznać ze strukturą organizacji Sił Zbrojnych
PRL,
- wybadzić zainteresowanie problematyką organizacyj-
nej i uzbrojenia wojsk, szczególnie edukać ich
dalejszego rozwoju.

III. Zagadnienia szkoleniowe:

1. Wiedomości wstępne 10'
2. ~~Wiedomości wstępne~~ oraz
czynnik wpływający na organizację wojsk 20'
3. Podstawowe założenia struktury organiza-
cyjnej Sił Zbrojnych 20'
4. Ogólna struktura organizacyjna Sił Zbroj-
nych PRL 20'
5. Tendencje rozwojowe Sił Zbrojnych 10'

IV. Schematy:

1. Miejsce organizacji ^{sił zbrojnych} w nauce wojennej
nr ~~5286~~ 5286
2. Czynniki decydujące o organizacji i uzbrojeniu
sił zbrojnych nr 1333
3. Podstawowe założenia organizacyjne S.Z. nr 1334
4. Struktura organizacyjna S.Z. nr. ~~15303~~ 15303
5. Wewnętrzna budowa jednostki nr. 12161
6. Ogólna struktura organizacji S.Z./variant - tenden-
cje rozwojowe/nr. 13530

I. Wiadomości wstępne.

1. Ogólne pojęcie "Sił Zbrojnych".

Nie przystępując do omawiania problematyki związanej z organizacją sił zbrojnych, należy określić samą ich istotę.

Wychodząc z użyciwania sił zbrojnych w strukturze danego państwa oraz ich przeznaczenia wydaje się, że istotny stan rzeczy edda następujące określenie:

"Siły zbrojne są jednym z zasadniczych organów władzy państwowej przy pomocy których państwo realizuje swoje państwowe funkcje".

Burżuazyjni teoretycy wojskowi jak np. mjr. dypl. ROMAN SPARKENHOF pojęciem "Siły Zbrojne" określają..... "całość sił i środków danego społeczeństwa, przeznaczonych do bezpośredniej obrony państwa".

Określenie to nie zawsze odpowiada właściwemu przeznaczeniu sił zbrojnych. Jest znacząco powołano, że państwa burżuazyjne używają sił zbrojnych nie tylko do obrony kraju, lecz również do napadci na inne państwa oraz podbojów terytorialnych i ujemienia słabszych państw. Wielowiekowa praktyka wykazała, że siły zbrojne są nie tylko narzędziem walki z wrogiem zewnętrznym, lecz także służą do utrzymania porządku wewnętrznego, wyrażającego się w zabezpieczeniu interesów klasy panującej.

Powyższe stwierdzenie wykazuje wyraźnie, że zakres funkcji sił zbrojnych znacznie przekracza granice obrony państwa. Dlatego też określenie że siły zbrojne są jednym z organów władzy państwowej przy pomocy którego państwo realizuje sw. zasadnicze funkcje - Wydaje się jak najbardziej słuszne.

Wychodząc z założenia istoty sił zbrojnych jako organu władzy państwowej można również określić ich charakter, który jak najbardziej będzie odpowiadał charakterowi danego państwa

Z / mjr. dypl. I. H. Stężyński "Wzrost nauki organizacji sił zbrojnych" - str. 3.

Tak więc charakter państwa oraz jego funkcje winny znaleźć pełne odbicie w charakterze i funkcjach sił zbrojnych. Poza tymi czynnikami o siłach zbrojnych danego państwa będą decydujące ekonomika, położenie geograficzne, warunki demograficzne, system sojuszów itp.

Aby zaistniała pełna zgodność między charakterem sił zbrojnych, ich przeznaczeniem oraz warunkami w jakich będą muszone działać w ewentualnej przyszłej wojnie, winny one posiadać najlepsze w danych warunkach formy organizacyjne, uzbrojenia, wyposażenia oraz system zapewniania, mobilizacji i uzupełnień.

Badaniem tych problemów zajmuje się Nauka Organizacji Sił Zbrojnych

Organizacja sił zbrojnych jako nauka

Reasumując jakąkolwiek dyscyplinę naukową właściwy wyrażenia określić:

- co jest przedmiotem badań danej dyscypliny;
- jakimi metodami dana dyscyplina wiedzy posługuje się w swych badaniach.

Przedmiotem researchu nad organizacją sił zbrojnych są:

- ogólne formy organizacyjne wojsk, zasady tworzenia sił zbrojnych jako całości oraz poszczególne rodzaje wojsk, związków, oddziałów i pododdziałów, jak również ich organów dowodzenia i zaopatrzenia;
- problemy uzbrojenia i wyposażenia wojsk;
- ^{problemy} zapewnienia wysokej i ciągłej gotowości bojowej, mobilizacji i uzupełnienia wojsk;
- ogólne formy przygotowania całego społeczeństwa do wojny.

Metody jakie stosujemy w badaniach nad organizacją sił zbrojnych są następujące:

- epizodyczna-pozwalająca na przeprowadzenie oceny zjawisk i faktów zarówno w procesie historycznego ich rozwoju jak i w statycznym ujęciu;
- porównawcza-polegająca na konfrontowaniu zjawisk zachodzących w identycznych i podobnych warunkach pozwalająca określić wpływ warunków na kształtowanie się poszczególnych zjawisk;

Inny pogląd reprezentuje teoretyk radziecki E. Riazin, który naukę organizacji sił zbrojnych umiejscawia w systemie nauk wojennych. Według E. Riazina treścią nauki wojennej jest: "badanie ekonomicznych i moralnych podstaw organizacji, wykształcenie, badania technicznych środków prowadzenia wojny /techniczne dyscypliny wiedzy wojskowej - artyleria, lotnictwo, radiotelegrafia, organizacja tyłów itp/; studium form organizacji sił zbrojnych oraz podstaw wychowania i wyszkolenie wojsk; ogólnienie historycznych i współczesnych doświadczeń bojowych/histeryczne dyscypliny wiedzy wojskowej/; badania sposobów prowadzenia wojny, operacji, boju/sztuka wojenna jako taka /¹/".

Źródło przytoczonych poglądów, określających miejsce nauki organizacji sił zbrojnych najbardziej przekonującym jest pogląd Riazina, albowiem naukę o siłach zbrojnych jako zasadniczym narzędziu prowadzenia wojny umiejscawia na jej właściwym miejscu ^{wg Riazina} w systemie innych dyscyplin wiedzy wojskowej. Niemniej jednak do tego poglądu można mieć również pewne zastrzeżenia.

1. Riazin problemy organizacji sił zbrojnych ujmuje razem z problemami szkolenia i wychowania wojsk jako jedną dyscyplinę naukową. Wydaje się, że takie ujęcie jest nie zupełnie słuszne, ponieważ zarówno organizacja wojsk jak i pedagogika wojskowa zajmują się badaniem różnych od siebie treści problemów. Trudno więc mówić o jednej dyscyplinie nauki wojennej jeżeli przedmioty badań w obu wypadkach są różne.

2. Nauka organizacji sił zbrojnych w określeniu Riazina została zawężona jedynie do studium form organizacji sił zbrojnych, a przecież wiemy, że badania/ ^{organizacyjne} organizacyjnych nie stanowią całości nauki sił zbrojnych a jedynie pewną część całości ogólnego problemu.

Wydaje się więc ~~nie~~ słusznym, naukę organizacji sił zbrojnych ujmować jako odrębną dyscyplinę wiedzy wojskowej i w zakresie w jakim to zostało pojęte na początku wykładu.

/Miejsce uwagi organizacji sił zbrojnych i jej zakres przedstawił schemat nr 1/

II. Czynniki wpływające na organizację wojsk

/Schemat nr 2/

Wieloletnia praktyka wykazuje, że rozwój sił zbrojnych kształtował się pod wpływem wielu różnych czynników. Czynniki te rósł jasno, w procesie swego oddziaływania na kształtowanie się sił zbrojnych, niegdyż pewnym miarom i przekształcaniem zarówno co do zakresu jak i formy oddziaływania. Również w czasie działania tych czynników było nie-równomiernie. O ile w starożytności i średniowieczu działanie ich było mało znaczące przeważnie ^{nie} katastroficzne, to w dwadzieścia wieku ono w istocie decyduje o rozwoju sił zbrojnych. Zmiany jakie zachodzą w formach organizacyjnych oraz w uzbrojeniu i wyposażeniu wojsk obecnie w erze stonowej są znacznie szybsze niż to miało miejsce w przeszłości.

Spśród wielu czynników wpływających na organizację, uzbrojenie i rozwój sił zbrojnych najważniejszymi są:

- czynniki ekonomiczne danej kraju wyrażające się między innymi w poziomie przemysłu, rolnictwa, komunikacji i transportu, w zasobach materialnych, wysokości dochodu narodowego itp./czynniki te decydują o wysokości nakładów finansowych i materialnych jakie kraj w danym okresie jest w stanie przeznaczyć na utrzymanie i modernizację sił zbrojnych
- potrzeby strategiczne wynikające z położenia geo-politycznego i politycznego danego państwa oraz jego ustroju społeczno-politycznego;
- cechy narodu, tradycje i poziom rozwoju kulturalnego danego narodu/narodów danego państwa/;
- sposób prowadzenia wojny/struktury wojenne/wynikające z realizacji doktrynalnych i wartości organizacyjno-dowodczych kierownictwa wojskowego.

Czynniki ekonomiczne:

Historia wojen uczy, że zwyciężały siły zbrojne mające głębsze i trwalsze zaplecze, potężniejszą bazę ekonomiczną,

lepiej uzbrojone i zorganizowane armie, skuteczniejsze
zalecenia dotyczące sposobów prowadzenia działań wojennych
itp.

Na naszą klęskę we wrześniu 1939 r. oprócz wielu
innych czynników, wpłynął fakt słabej rozbudowanej, zaoferowanej
i źle rozmieszczonej bazy przemysłowej. Mimo decyzji o dez-
brojeniu i materjalizacji sił zbrojnych, która rozpoczęła w
1936 roku i wydatkowością na wojsko 40% ogólnych wydatków
państwowych /1 miliard zł/rocznie/ w okresie lat 1936-1939
w organizacji wojska i jego uzbrojeniu niewiele się
zmieniło. Przemysłu motoryzacyjnego w Polsce przed wojną
według bardzo skromnych obliczeń wojsku potrzebna była
prawie nie była ok. 12 tys. samochodów ciężarowych i ciąg-
ników, podczas gdy cała gospodarka posiadała ich zaledwie
5 tys. a z tego armia mogła liczyć na potrzeb 1,5 tys. Pozosta-
łe albo nie nadawały się dla potrzeb wojska - ze względu
na słaby stan techniczny - albo potrzebne były gospodarce. Nie
więc dziwnego, że w naszych siłach ^{zbrojnych} brak było motorów, że
były one źle wyposażone, że ich zdolność manewrowa i siła
ognia były minimalne. Było to wynikiem ogólnego zaoferania
technicznego i ekonomicznego kraju, a przede wszystkim
niedorozwoju przemysłu. Oczywiście sprawa potencjału
gospodarczego to również sprawa ludzi odpowiednio wyszko-
lonych i obciążonych z techniką /kierowcy, traktorysty,
zaprzęciowcy itp/. Odpowiednie kadry ludzi wywierają wpływ
na możliwości organizacyjne kraju, na charakter jego sił
zbrojnych.

Nowoczesna organizacja i nowe rodzaje uzbrojenie
jakie wchodzi obecnie na wyposażenie wojsk wymagają szczy-
tnych nakładów finansowych i uszczelnione są w jeszcze
większym stopniu od państwa rozbudowy ekonomicznego samego
państwa.

Dla spreżania tym potrzebom niektóre państwa
łączą swe wysiłki ekonomiczne tworząc system bloków
ekonomiczno-wojskowych.

Potrzeby strategiczne, położenie geograficzne i polityczne.

Uwzględniając drugą grupę czynników należy stwierdzić
że na organizację i uzbrojenie sił zbrojnych wpływa rów-
nież charakter teatru działań wojennych i wyróżnione
na nim kierunki strategiczne. Działania wojsk w górach,
stepach, lasach itp. mają swoje szczególne szczególności

i wymagają odpowiednio zorganizowanych i wyposażonych związków. Dla spełnienia tych wymagań mamy do czynienia z różnego rodzaju organizacją i wyposażeniem związków taktycznych i operacyjnych. Dlatego też z zasady do innych zadań przeznaczona się dywizja piechoty, do innych natomiast dywizje pancerne, górskie itp. gdzie właściwa im organizacja i uzbrojenie pozwalają w określonych warunkach terenowych jak najefektywniej je wykorzystać.

Z punktu widzenia potrzeb strategicznych, położenia geograficznego, w naszych Siłach Zbrojnych racją bytu mają oddziały i związki posiadające dużą siłę uderzeniową, wysoką zdolność manewrową i dużą samodzielność, a więc dywizje smeczakizowane i pancerne.

Związki te ze względu na specyfikę nadmorskiego kierunku strategicznego muszą posiadać w swoim składzie większą ilość jednostek inżynierskich oraz nowoczesny sprzęt przeprawowy. Ponadto występuje konieczność posiadania dywizji powietrzno-desantowych dla współdziałania z wojskami lądowymi niezbędnego przy spanowywaniu liczących i ważnych rejonów i środków przemysłowych, przepraw stałych i urządzeń hydrotechnicznych jakie znajdują się na nadmorskich i centralnym kierunku strategicznym na których leży Polska.

W obecnych warunkach z zaspodzeniem potrzeb strategicznych, położeniem geograficznym i politycznym wiąże się ściśle sprawa przynależności do określonego obszaru. Przynależność ta wywiera wpływ na strukturę organizacyjną wojska przez dążność do ujednoczenia/standaryzacji związków organizacyjnych w ramach paktu/układu/dla łatwiejszego dowodzenia, zapatrywania & udzielania pomocy.

Cechy narodowe, tradycja i poziom kulturalny.

Na organizację i uzbrojenie poważny wpływ wywierają również takie czynniki jak cechy narodowe, tradycja i poziom kulturalny danego państwa.

Cechy narodowe kształtują się pod wpływem przyrody, położenia geograficznego, tradycji, sposobu bytowania itp. W zależności od tego występują różnorodne formy organizacyjne, w rodzajuach sił zbrojnych, wojsk i służb.

Ciągłość bytowania Japończyków w obliczu takich zjawisk przyrody jak - trzęsienia ziemi, huragany, śniegowanie po bursztynowych mierzach itp. ponadto fanatyczny religijny spowodowało, że cechuje ich odwaga, odwaga, pogarda śmierci itp. To pozwoliło im, w okresie II wojny światowej stworzyć np. oddziały żywych torped merskich i powiatronych.

Poziom kultury decyduje natomiast o możliwościach nasyconia się zbrojnych techniką i o właściwym jej wykorzystaniu. Każdego żołnierza można nauczyć mechanicznego posługiwania się nawet najbardziej skomplikowanym sprzętem, jednak posługiwanie się w sposób lepszy niż strona przeciwna będzie wymagało wysokich kwalifikacji i dużej inteligencji.

Poziom kultury żołnierzy stwarza możliwości łączenia rodzajów wojsk w poszczególne pododdziały /oddziały/ umożliwiający stosowanie zamiennej funkcji, a głównie pozwala na łączenie szeregu funkcji w stosunku do jednego żołnierza.

Rezwala to w maksymalnym stopniu wypesażyć pododdziały /oddziały/ w sprzęt bojowy i daje możliwości pełnego jego wykorzystania. Istnieje również możliwość włączenia do walki całego stanu osobowego, co w sumie daje pełnowartościowe jednostki bojowe przy minimalnej ilości ludzi.

Wpływ sztuki wojennej na organizację i uzbrojenie wojsk

Nie mały wpływ na organizację i uzbrojenie kraju, a w obecnym czasie i sił zbrojnych bloku wojskowego, będące wytworami doktryny wojennej, jaką reprezentuje dane państwo /blok/.

Posłużę się tutaj przykładem z doktryny Niemiec i Polski w okresie międzywojennego, oczywiście wyczerpuje to zagadnienia.

Wiedome, że hitlerowskie Niemcy już od czasu objęcia władzy przez Hitlera /1933 r./ rozpoczęły intensywne przygotowania do wojny. Ponieważ Niemcy zakładali w swojej doktrynie wojennej wojnę niespodziewaną, błyskawiczną, w pełni maszynową, zastawili przemysł na masową produkcję broni pancernej i lotnictwa, organizując z kolei te siły i środki w odpowiednie związki bojowe.

Doktryną wojenną, a jaką polska wyruszyła na wojnę we wrześniu 1939 r. - był manewr, którego stosowanie miało zastąpić brak sił i środków w stosunku do przewidywanych wrogów. Manewr ten miał wykonać kawaleria, która swym działaniem miała decydować o wynikach poszczególnych operacji.

Obecność ruchliwych i słabych pod względem ogólnym pułków i brygad kawalerii istniały w polskich siłach zbrojnych - jako główne masy wojsk - powolne, mało ruchliwe dywizje pieszoty. Ograniczenia możliwości ogniowe i manewrowe ówczesnej piechoty były sprzeczne z zakładaną doktryną wojny manewrowej. Założenia doktrynalne, chociaż w zasadzie słuszne, nie znalazły jednak odzwierciedlenia w organizacji polskich sił zbrojnych okresu międzywojennego, co również między innymi było powodem ich klęski w kampanii wrześniowej.

Podobnie w swych założeniach do polskiej, niemiecka doktryna wojenna znalazła konsekwentne odbicie w strukturze organizacyjnej, uzbrojeniu i wyposażeniu potężnych i ruchliwych dywizji pancernych i lekkich, które były decydującą siłą uderzeniową na polach bitew kampanii wrześniowej.

III. PODSTAWOWE ZAŁOŻENIA STRUKTURY ORGANIZACYJNEJ SIŁ

BRONIONICH - 30"

/Schemat nr 1/

Podstawowe założenia organizacyjne - są to zasadnicze wymagania jakie przed organizacją wojsk stawia współczesne pole walki.

Wymagania te są następujące: x/

- sprawność i elastyczność dowodzenia;
- prostota i względna stałość organizacji;
- celowość i przydatność form organizacyjnych;
- siła uderzenia /siła ogniowa i zdolność manewru/ oraz wytrzymałość na uderzenie broni jądrowej i jądrowej;
- duża samodzielność na polu walki;
- sprawność reagowania;
- ciągła gotowość bojowa oraz sprawność mobilizacji i uzupełnienia.

x/ Podana kolejność wymagań nie uwzględnia ich ważności.

Sprawność i elastyczność dowodzenia:

Sprawność dowodzenia gwarantuje się przez podporządkowanie jednemu dowódcy takiej ilości bezpośrednich podwładnych którymi on bez trudu byłby w stanie dowodzić w skomplikowanych warunkach współczesnego pola walki. Ilość ta zależy nie od takich czynników jak teoretyczne i praktyczne przygotowanie dowódcy, struktura organizacyjna i sprawność organów dowodzenia, ilość i jakość środków łączności oraz technika stosowania tajnego dowodzenia.

Elastyczność dowodzenia gwarantuje się przez nadanie pododdziałom, oddziałom, związkom taktycznym i operacyjnym takich form organizacyjnych, które umożliwiłyby im, w zależności od warunków pola walki szybko i sprawnie dostosowanie się dla wykonania decydującego uderzenia lub reorganizacji w celu uniknięcia strat od ewentualnych uderzeń broni jądrowej z góry.

O elastyczności dowodzenia decyduje również możliwość szybkiej zmiany podporządkowania innym zespołom uderzeniowym /wzrost / wdrożenia / oraz siły i środków organizacyjnych danej jednostki bez naruszenia ogólnej jej struktury organizacyjnej.

Zasadą ta umożliwia również sprawne wykonanie pododdziałów, oddziałów i związków taktycznych, które niegdyś całkowicie lub częściowo uległy zniszczeniu w wyniku uderzeń broni atomowej z góry.

Pracota ^(oto) zagłębiona stopa organizacji - chodzi tutaj o

na przykład wzmocnienie dywizji, batalii, plutony artylerii, posiadają jednakże ilość dział, samych plutony, kompanie, bataliony, pułki ogólnowojskowe, winny posiadać podobną strukturę organizacyjną, ubrojenia i wyposażenia.

Pracota organizacji - oznacza to

Pracota organizacji ma swoje odzwierciedlenie w zasadach standardyzacji form organizacyjnych, ubrojenia i wyposażenia pododdziałów, oddziałów, a nawet związków taktycznych. Zasada ta jest szeroko stosowana w silach zbrojeniowych wielu państw. Trzeba jednak pamiętać, że winna ona być zgodna z prognozą rozwoju i możliwościami optymalnego wykorzystania jednostek organizacyjnych.

Ważnym elementem w budowaniu i wdrażaniu w życie jest

et
Proste organizacji wyraża się również w odpowiednim systemie organizacyjnym.

Dotychnies w silach zbrojnych wielu państw utrzymał się system trójkowy. System ten polega na takiej strukturze organizacyjnej, gdzie w skład każdej jednostki organizacyjnej wyższego szczebla wchodzi trzy jednostki podległe. I tak w skład dywizji wchodzi trzy pułki, w skład pułku trzy bataliony, w skład batalionu trzy kompanie itp.

Ostatnio system trójkowy ustępuje się nastąpić systemu szwarczkowym lub piątkowym. Są również tendencje stosowania systemu mieszanego na jednym szczeblu dowodzenia system piątkowy, a na innych szwarczkowy.

Mówiąc o stałości organizacji mamy nadzieję inuymi na uwagę fakt, aby organizacja jednostek w okresie pokojowym posiadała taką strukturę, która by pozwalała danej jednostce na natychmiastowe wejście do walki w wypadku wybuchu wojny. Stąd wniosek, że organizacja wojsk okresu pokojowego winna być taka sama lub przynajmniej podobna do tej jaką planuje się na wypadek wojny. Stałość organizacji wojsk w pewnym stopniu zapewnia również planowe i sprawne przeprowadzenie mobilizacji.

Celowość i przydatność form organizacyjnych.

Do rozpatrzenia powyższego może służyć przykład z wykorzystania czołgów przez Francję i Niemcy w kampanii 1940 roku.

Przy mniej więcej jednakowej ilości czołgów w obu armiach, Niemcy uzyskali jednak przewagę. Zorganizowali oni brygady pancerną w dywizje i korpusy pancerne i użyli je na wybranych kierunkach, natomiast pozostałe francuskie czołgów zostały rozproszone na dywizjach pieszoty. Francuzi, na rozproszenia Niemcy przeciwstawili koncentracje

Wyciągając z tego wniosek należy stwierdzić, że ist-
nywe formy organizacyjne spowodowały, że część czołgów
francuskich w ogóle nie wzięła udziału w walce, część zaś
wykorzystano bez uwzględnienia ich taktyczne-technicznych
z/ A. GOUTARD 1940 Wojska Strzelcem Okrągi Wyc. MON 1959 s. 100

... /występującej w niebezpiecznym terenie/.
Pozostała część uwagi poświęcić należy przede wszystkim
siłom obronnym, nie wykrzesując ich pełnego uderzenia.

Przykład ten obrazuje jak wielkie znaczenie posiada
przyjęcie odpowiednich form organizacji w zależności
od właściwości bojowych sprzętu i miejsca jego użycia.

Siła uderzenia /siła ognia i zdolność manewrowa/ oraz wytrzyma-
ność na uderzenia npl /szczególnie na uderzenia broni

jądrowej/.

O siłę uderzenia jakiegokolwiek związku organizacyj-
nego waga decyduje głównie dwóch czynników: siły ognia i
zdolności manewrowej.

Na siłę ognia składają się takie czynniki jak:

- szybkość, zasięg i celność broni strzele-
kiej i artylerii / w tym artyleria rakietowa i
samolotowa/;
- siła padania pocisków artyleryjskich i bomb lot-
niczych / w tym samolotów i bombowców/;
- ilość pocisków ogniowych;
- zdolność szybkiego i sprawnego uzupełniania
w amunicję.

O wynikach działań manewrowych wojsk decyduje następu-
jąco:

- właściwe użycie zdolności i środków odpowia-
dających im sprzętu transportowego i bojowego;
- właściwe rozpoznanie, organizacja i wyposażenie
pododdziałów /oddziałów, batalionów, pułków/ w odno-
szeniu do warunków i sytuacji;
- odpowiednia struktura organizacyjna związków;
- odpowiednie wzmocnienie rodzajów wojsk w tym samym
i sprawnym wykorzystaniu przeważań i napór.

b/ Wytrzymałość wojsk na uderzenia npl /szczególnie na uder-

zenia broni jądrowej/.

O wytrzymałości wojsk na uderzenia broni jądrowej
decydują następujące czynniki:

- zdolność do szybkiego opuszczenia pola
walki i wzmocnienia ukrycia;

- posiadanie sprzętu walczącego najeźdźcę broni jądrowej;
- wysoka ^{WA} gotowość wojsk i zdolność do szybkiego rozskądlenia się oraz zmiany zajmowanych rejonów;
- posiadanie urządzeń i środków, które zabezpieczają wojska przed działaniem broni atomowej.

O wytrzymałości wojsk na uderzenia broni jądrowej decyduje również stopień spensjonowania. Im większe jest w armii ilości wiązki pancernych, tym większa jest wytrzymałość tej armii na uderzenia atomowe npl. Ponadto odlega w poważnej mierze osłabienie działania rozrywających czynników broni jądrowej.

Ważna samodzielność na polu walki.

O samodzielności wojsk na polu walki między innymi decyduje:

- właściwa organizacja i wyposażenie organów dowodzenia;
- właściwe proporcje między rodzajami wojsk w poszczególnych oddziałach i ZT;
- właściwie rozbudowane organa tyłowe posiadające odpowiednie siły i środki do zapewnienia wojsk.

Sprawność zapewnienia:

Współczesne pole walki powoduje duże zużycie amunicji, materiałów pędnych broni i sprzętu. Taki stan rzeczy spowodowany jest szybkością nowoczesnej broni, potęgą ognia, nasyceniem środkami transportowymi itp.

W związku z tym łatwe dojść do wniosku, że uzupełnienie amunicji, MSP, sprzętu oraz ewakuacja tego co zostało uszkodzone i co przekroczone w walce jest rzeczą pierwszorzędnej wagi.

Sprawność zapewnienia we współczesnej walce wymaga specjalnego znaczenia. Z uwagi jednak na możliwość oddziaływanie nieprzewidywalne na nasze tyły, zabezpieczenie spowodowane uderzeniami atomowymi/rozrywaniem dróg, serwanie mostów itp./ dopływ zapotrzebowania drogą lądową może być na pewien okres zatrzymane.

Dla zapewnienia więc nieprzerwanego dopływu

amunicji, MPE i dywuzji niebezpiecznej jest również wzmocnienie
sie lotnicze. Oba te rodzaje współdziałania, lotowy i lotniczy
czy wiązany się ze sobą wzajemnie uzupełniają. [redacted]

[redacted]

Ważność przedsięwzięcia sprawnego współdziałania wiel-
oetapowego wojsk stawia przed organizacją sił zbrojnych pewne
określone wymagania. Realizacja tych wymagań wymaga przede
wszystym odzwierciedlenia w strukturze organizacyjnej jednostek
poprzez właściwe rozmieszczenie ich elementów kwaterynarsko-
wskich np. przez:

- likwidację nadmiarowych stanowisk osobowych jednostek
kwaterynarskich, przy jednoczesnym uszeregowaniu
ich wydziały;
- wprowadzenie podobnych organizacyjnych elementów
i urządzeń kwaterynarskich na poszczegól-
nych szczeblach ^{dotychczas} i uszczelnienie ich wydziały, na-
tępowanie itd;
- wypracowanie tyłów szeregów oddziałów i pod-
oddziałów w wysokiej jakości transportu szeregów
wy;
- wprowadzenie lotniczych środków transportu
/śmigłowce/;
- [redacted]

Getowość bojowa oraz sprawność mobilizacji
i wyzbrojenie

Szybki rozwój działań wojennych, szczególnie
w początkowym okresie wojny, stawia przed organizacją z
brojnych wymagania ciągłej gotowości bojowej jednostek
organizacyjnych. Dlatego też stan bojowy oddziałów oraz
wiązków taktycznych i operacyjnych jak również ich ^{uzbroje-}
nie i wyposażenie winny być w takim stopniu gotowości
bojowej, któryby pozwolił na natychmiastowe wprowadzenie
danych jednostek do działań. Przynajmniej dotyczący okres
czasu na uzupełnienie jednostek oraz mobilizacji - w
aspekcie wspólnych wymagań jest stanowczo za długi

Skuszyć się jest, aby w składzie się obejmują, w pewnym celu
zgodnie zaleca się w celu wojennej mobilizacji.
Wielki ich udział w wojnie ma być osiągnięty w wyniku
przebiegu mobilizacji.

Przebieg mobilizacji określony przebiegają się
obrotowy, ekonomiczny, transport, administracja i innych
działań w celu osiągnięcia stanu wojennego w sposób
najbardziej efektywny. Jest to konieczne z tego powodu, że
wobec niebezpieczeństwa wojny należy wykonać wszystkie
prace, przy jednoczesnym zapewnieniu wojennej
administracji i transportu.

O zadaniach w dziedzinie mobilizacji decyduje odpowiednia
struktura organizacyjna mobilizacyjnych i mobilizacyjnych
jednostek.

Ważnym jest aby formy organizacyjne mobilizowanych
oddziałów i związków były możliwie jak najbardziej zbliżone
do takich samych form okresu wojennego. Tę rolę w tym
stosunku nie tylko zapewnia sprawną przebieg mobilizacji,
lecz także ułatwia proces decydowania w początkowym okresie
działań, ponieważ powołani pod broń oficerowie rezerwy
byli właśnie szkoleni na takich samych lub podobnych
stanach.

Istotą wdrożenia jest polega na zorganizowaniu
stworzenia stanów bojowych pododdziałów, oddziałów i
związków. Naruszenie stanów bojowych wojsk zachodzi w wyniku
poniesionych strat w sile żywej i sprzęcie.

Uzupełnienie strat zapewnia się przez posiadanie
w składzie wojska operacyjnych specjalnych oddziałów
/pułków/ rezerwy, a w szeregach oddziałów i związków
specjalne kierunki pracy /np. w dziedzinie żywienia i
opieki o personel/, którego zadaniem jest świadczenie
i organizacja uzupełnienia strat.

Należy pamiętać, że podstawowe zadanie jakim
winno być obciążony organizacja się obejmująca całość w sposób
zorganizowany, w szczególności na siebie oddziałowo i wzajemnie
się. Wobec tego należy podjąć na krótko porównanie
opierając się na organizację się obejmującą całość w sposób
leżałoby podjąć podjęcie i organizację wojska.

IV. OGÓLNA STRUKTURA ORGANIZACYJNA SIŁ ZBRojNYCH - 20

Siły zbrojne dzielą się na rodzaje sił zbrojnych a/ w zależności od środowiska w jakim działają na:

- wojska lądowe/przeznaczona do działań lądowych/;
- wojska lotniczo-przeznaczona do działań w powietrzu/;
- marynarkę wojenną/przeznaczoną do działań na morzu

b/ w zależności od przeznaczenia i zakresu wykonywanych zadań:

- wojska strategiczne;
- wojska operacyjne;
- wojska obrony obszaru kraju /terytorialne/;

Przeznaczalne rodzaje sił zbrojnych dzielą się na zasadnicze i specjalne rodzaje wojsk.

Jednym z zasadniczych rodzajów wojsk jest piechota

Charakter współczesnego pola walki i nowe wymagania jakie stanęły przed współczesnymi rodzajami wojsk obnażyły znaczny braków starej koncepcji piechoty. Aby sprostać nowym wymaganiom, piechota była muszona gruntownie przeobrazić się, zmienić swoją jakość. Z dawnej piechoty pozostała jedynie tradycyjna nazwa, gdyż w rzeczywistości jest to rodzaj wojsk w pełni umotywowany, dysponujący pancernym sprzętem transportowym i nowoczesnymi środkami ogniomocnymi.

Ogólnie należy stwierdzić, że obecnie piechota jest nadal jednym z zasadniczych rodzajów wojsk i stanowi trzon pododdziałów, oddziałów i związków taktycznych jak również stanowi wchodzi w skład wojsk pancernych, wojsk wewnętrznych i marynarki wojennej.

Jednak procentowy jej udział w okresie powojennym maleje na rzecz technicznych rodzajów wojsk. Charakterystyka te następująca dane:

| | | |
|---------------------------------|-----------------------|-------|
| 1. W dywizji piechoty w r. 1949 | - piechota stanowiska | 65,8% |
| | - artyleria | 11,2% |
| | - wojska pancerne | 1,4% |
| | - inne/wojska ląd. | |
| | Łącznie | 17,6% |
| 2. W tejże DP w latach 1955-58 | - piechota stanowi | 62,1% |
| | - artyleria | 28% |
| | - wojska pancerne | 12% |
| | - inne | 29% |

Dalsze perspektywy rozwoju piechoty to jej stopniowa uniwersalizacja i spersonalizacja. Coraz częściej w literaturze wojskowej spotyka się termin "Piechota pancerna". Piechota przystąpiła do jednostki w pełni zmechanizowana przystosowana do prowadzić drogą powietrzną, uzbrojona w przeciwpancerne i przeciwlotnicze środki rakietowe oraz zdolna do wykonywania szeregu prac inżynierskich.

Rezerwa pancerne są ze wszystkich wojsk lądowych najbardziej odporne na skutki działania broni atomowej. Dysponują dużą siłą ognia, odpornością na ogień przeciwnika, dużą szybkością i ruchliwością na polu walki i dzięki temu stanowią wraz z piechotą bronią wyposażonych ogólnowojskowych oddziałów i związków taktycznych. Stanowią one główną siłę uderzeniową wojsk lądowych, są na-tóm do-podlegającymi środkami działań specjalnych i silnym środkiem przeciwdziałania w obronie. W związku z tym wykorzystuje się je na głównych kierunkach działań bojowych. Wykonują swe zadania bojowe dzięki współpracy z piechotą, bądź samodzielnie. Organizacyjnie wchodzi ona w skład jednostek ogólnowojskowych /kompanie czołgów, batalion czołgów pułku zmechanizowanego pułk czołgów dywizji zmechanizowanej oraz pułki czołgów dywizji pancernej/.

Artyleria jest jednym z zasadniczych rodzajów wojsk. Wskazania Regulacji Polowy w § 47 mówi "Artyleria jest główną siłą ogniową". Nie jest to sloganem, szczególnie jeżeli uwzględnimy istnienie w jej składzie wszelkiego rodzaju artylerii rakietowej oraz atomowej.

Z uwagi na różnorodność zadań jakie wykonuje, artyleria musi mieć odpowiednio zróżnicowany sprzęt oraz odpowiednią doświadczone organizację.

Organizacja winna być taka, aby każdy element związków organizacyjnych wojska rozporządzał taką ilością i rodzajem artylerii jaka mu jest potrzebna do prowadzenia walki. Ponadto musi ona być o tyle giętka, aby można było w każdej chwili bez specjalnych trudności dokonać wzmocnienia ponad zwykłą organizacyjną normę - tam gdzie zachodzi tego potrzeba.

Odpowiednie do siły i przeznaczenia artyleria dzieli się na: lekką, ciężką, wielkiej mocy i specjalną np. przeciwpancerną, przeciwlotniczą itp.

Artyleria składa się z związków taktycznych, oddziałów i pododdziałów artylerii infanterii i rakietowej. Artyleria infanterii dzieli się na artylerię armatnią, haubiczną i moździerzową.

Artyleria raketowa dzieli się na: lekką;

-ciężką;

-dalekiego zasięgu

Pod względem organizacyjnym artylerię dzielimy na:

a/ organiczną/batalionową, pułkową, dywizyjną i armijną/;

b/ odwoła Naczelnego Dowódcy.

W celu zapewnienia ścisłego współdziałania z innymi rodzajami wojsk, jednostki artylerii mogą być przydzielane do związków taktycznych maszynizowanych i pancernych.

Wojsko powietrzno-desantowe - jest nowym rodzajem wojsk mających swój początek w okresie międzywojennym. Ich szybki rozwój następuje w drugiej wojnie światowej. Przekształcone są do działań na tyłach nieprzyjaciela w ścisłym współdziałaniu z wojskami naziemnymi, a czasem i samodzielną wojenną.

Do rejonu swojego działania przemieszczane są drogą powietrzną. Mogą być wysadzone w rejonach przeznaczonych na spadochronoch lub lądować na różnego rodzaju samolotach, śmigłowcach i szybowcach.

W skład wojsk powietrzno-desantowych wchodzi związek taktyczny, oddziały i pododdziały różnych rodzajów wojsk. Sposób działania wojsk powietrzno-desantowych jest wysoko aktywny, manewrowy niemniej jednak ich możliwości działania znacząco ograniczają przed działaniami obronnymi. Wynika to z faktu ograniczonych możliwości transportowych sprzętu ciężkiego z szeregiem czołgów. Brak czołgów, które są główną siłą uderzeniową, ogranicza zadania wojsk powietrzno-desantowych do uchwycenia ważnych obiektów /rejonów/ na tyłach nieprzyjaciela i utrzymania ich do czasu podjęcia nacierających własnych wojsk.

Wojska inżynierskie - przeznaczane są do inżynierskiego zabezpieczenia działań wszystkich rodzajów wojsk i wykonania wszelkiego rodzaju prac wymagających zastosowania środków mechanicznych, przeprowadzenia oraz materiału wybuchowego.

Wojska inżynieryjne pod względem organizacyjnym dzielą się na:

- organiczne pododdziały, oddziały i związki wchodzące w skład oddziałów, związków taktycznych i operacyjnych;
- oddziały i związki odwodu naczelnego dowództwa.

Wojska inżynieryjne bez względu na przeznaczenie i specjalność są zorganizowane w drużyny, plutony, bataliony, pułki i brygady.

Wojska chemiczne przeznaczone są do obrony przeciwchemicznej oraz prowadzenia walki przy pomocy środków chemicznych. Pod względem organizacyjnym wojska chemiczne dzielą się na:

- pododdziały i oddziały wchodzące w skład oddziałów, związków taktycznych i operacyjnych;
- oddziały chemiczne odwodu naczelnego dowództwa.

Wojska chemiczne są zorganizowane w drużyny, plutony, kompanie i bataliony.

Wojska łączności - przeznaczone są do organizowania, nawiązywania i utrzymywania łączności dowodzenia, współdziałania, tyłów i powiadamiania we wszystkich rodzajach działań bojowych. Organizacyjnie wchodzi w skład pododdziałów/batalion i równorzędne/, oddziałów i związków.

O przeznaczeniu i zadaniach pozostałych rodzajów wojsk specjalnych mówi ich nazwa, nie charakteryzuje również służb, albowiem jest to szczegółowo przedstawione w projekcie regulaminu polowego.

Podział wojsk pod względem organizacyjnym.

W zależności od wielkości, siły, składu a przede wszystkim od charakteru wykonywanych zadań, pod względem organizacyjnym rozróżniamy:

- wyższe związki operacyjne - front, grupa frontów, wykonują one zadania o charakterze operacyjno-strategicznym;
- związki operacyjne - armia, która wykonuje zadania o charakterze operacyjnym;
- związki taktyczne - dywizje, brygady wykonujące zadania o charakterze taktycznym;

- oddziały - pułki, samodzielne bataliony, samodzielne kompanie i różnorodne - wchodzące w skład związków taktycznych i wykonujące zadania taktyczne;

- pododdziały - drużyny, plutony, kompanie, bataliony itp.

Częste opotyka się w potocznej mowie lub w literaturze termin "Oddział" z odpowiednim przymiotnikiem np. "wydzielony" lub "saturacyjny" itp.

Taki termin oznacza zespół żołnierzy lub pododdziałów zorganizowanych w celu wykonania konkretnie określonego zadania w ściśle określonym czasie.

Wewnętrzna budowa jednostki

Każdą jednostkę wojskową stanowiąca związek taktyczny operacyjny, można podzielić na trzy części:

1. dowództwo;
2. jednostki liniowe;
3. pododdziały i oddziały X [redacted] tyłowe.

Dowództwo, jest to akredytowana ilość ludzi odpowiednio wykwalifikowanych, posiadających w swojej dyspozycji siły i środki łączności, których zadaniem jest dowodzenie wojskami.

Pierwsza część stanowi organ dowodzenia.

W skład grupy dowodzenia wchodzi dowódca jednostki wchodzą: jego następcy, szef sztabu, dowódcy rodzajów wojsk, szefowie służb i inni.

Inaczej mówiąc do grupy dowodzenia wchodzi wszyscy oficerowie którzy mają prawo dowodzić poszczególnymi elementami jednostki np. artylerią - dowódcy artylerii, jednostkami inżynierskimi - szef saperów itp.

Druga część grupy dowodzenia stanowi organ dowodzenia

Organ dowodzenia są to zespoły ludzi odpowiednio przygotowanych i wyposażonych w środki łączności przeznaczone do ciągłego udzielania pomocy dowódcy jednostki w sprawach dowodzenia. Do tej grupy należą szefy jednostki, sztaby rodzajów wojsk i służb, kwatermistrzostwa itp.

Jednostki liniowe - są to pododdziały i oddziały, które biorą czynny udział w walce. Pod względem podległości

ści działa się one na trzy grupy:

1. Jednostki podległe dowódcy bezpośrednio - np. w pułku mechanizacyjnym, podlegają bezpośrednio batalionowi piechoty mechanizowanej i batalionowi czołgów.
2. Jednostki podległe dowódcy poprzez sztab - np. sztab pułku: pluton łączności - ochrona i regulacji ruchu, pluton rozpoznawczy, kompania łączności.
3. Jednostki podległe dowódcy poprzez dowódców podległych wojew i sztabów pułk.

np. - przez dowódcę artylerii dywizji podlega dowódcy dywizji - pułk artylerii; przez szefa saperów dywizji - batalion saperów itp.

Przedmiotem niniejszego rozdziału jest:

Zadania związane z zapewnieniem i obsługą wojsk wykonują tylko te pododdziały i oddziały wyposażone w odpowiednie środki techniczne w zakresie zapewnienia i obsługi wojsk oraz organa kierujące pracą, tak zorganizowane w jedną całość taktyczną i podlegającą dowódcy, wchodzą w skład organizacyjnej jednostki.

V. WYKONANIE ROZKAZÓW SIŁ ZBRONNYCH - 10'

Charakter praktycznych możliwości działań wojennych w czasie przed wejściem jak gdyby trzy różne zadania:

- pierwsze - głębokie skierowanie sił na teren przeciwnika;
- drugie - prowadzenie działań wojennych na froncie przy pełnym wykorzystaniu skutków własnych uderzeń jądrowych;
- trzecie - obrona własnego kraju, na całej jego powierzchni; przed uderzeniem wojsk powietrzno-desantowych i działaniem sił powietrznych oraz likwidacji skutków uderzeń sił powietrznych.

Mając na uwadze przebieg i zakres wykonywanych zadań rozkazy sił zbrojnych są następujące:

1. Wojska strategiczne skierowane do głębokiego skierowania na terytorium przeciwnika.

2. Wojska operacyjne przeznaczane do bezpośredniej walki z powietrzem.
3. Wojska obrony kraju przeznaczane do obrony terytorium, szczególnie przed atakami wojsk powietrzno-desantowych i nplu.

W skład wojsk strategicznych przeznaczonych do głębokiego oddziaływania na terytorium nplu wchodziłyby związki taktyczne lotnictwa strategicznego wyposażone w broń jądrową, bezpilotowe środki walki /pociągi rakietowe i rakietowe/, związki marynarki wojennej/wyposażone w broń jądrową/, lotnictwo morskie, i pociągi rakietowe/ oraz środki rozpoznania strategicznego.

Wojska te, ze względu na ich stałą gotowość bojową oraz wysokie kwalifikacje fachowe, których nabycie trwa często kilkanaście lat, należałoby traktować jako wojska zawodowe.

Wojska operacyjne mogą składać się z wojsk lądowych, lotnictwa i marynarki wojennej przeznaczonych do walki z okrętami wojennymi nplu lub do współdziałania z wojskami lądowymi działającymi wzdłuż wybrzeża morskimi. Szczególnie rzadziej się zdarzają wchodzące w skład wojsk operacyjnych winny być zorganizowane w związki taktyczne i operacyjne oraz wyposażone w najważniejsze techniczne środki walki pozwalające na osiągnięcie pełnej siły ognia z dużej odległości.

Wojska przeznaczane do obrony kraju w swym składzie powinny posiadać lotnictwo obrony obszaru krajowego, wojska lądowe i marynarkę wojenną obrony wybrzeża morskimi. Dla obrony kraju zadaniem tych wojsk byłoby uzupełnienie i odtwarzanie oddziałów związków taktycznych wojsk operacyjnych.

Oczywiście tych kilka zwag dotyczących tendencji rozwojowych wojsk nie wyczerpuje zagadnienia. Podobnie nie wyczerpane zostały problemy zawarte w całym wykładzie, ponieważ celem wykładu było dalsze ogólne pojęcie z zakresu organizacji wojsk oraz wzbudzenia zainteresowania tą

problematyka.

Częściowym uzupełnieniem tych zagadnień jest skrypt
nr. "Ogólne zasady org. wojsk i perspektywy ich rozwoju"
nr. bibl. 020099. Ponadto uzupełnienia należy szukać w licznych
publikacjach dotyczących tego tematu na łamach literatury
fachowej.

SPRAWDZIŁ:

Z-CA DZIEŁA KATEDRY DO I SPT. OPERAC.

KIELIŃSKI - pzk dypl.

OPRACOWAŁ:

NA PODSTAWIE PRACY

A. HURTNOŚ - mgr dypl.

A. HURNICZAK - pzk dypl.

Wydrukowano w 25 egz.

Egz. Nr. 1-25 Bibl. Tajna

Wykonał pzk HURNICZAK

Druk MW, dnia 10.09.61 r.

nr. ks. 1524-61.



