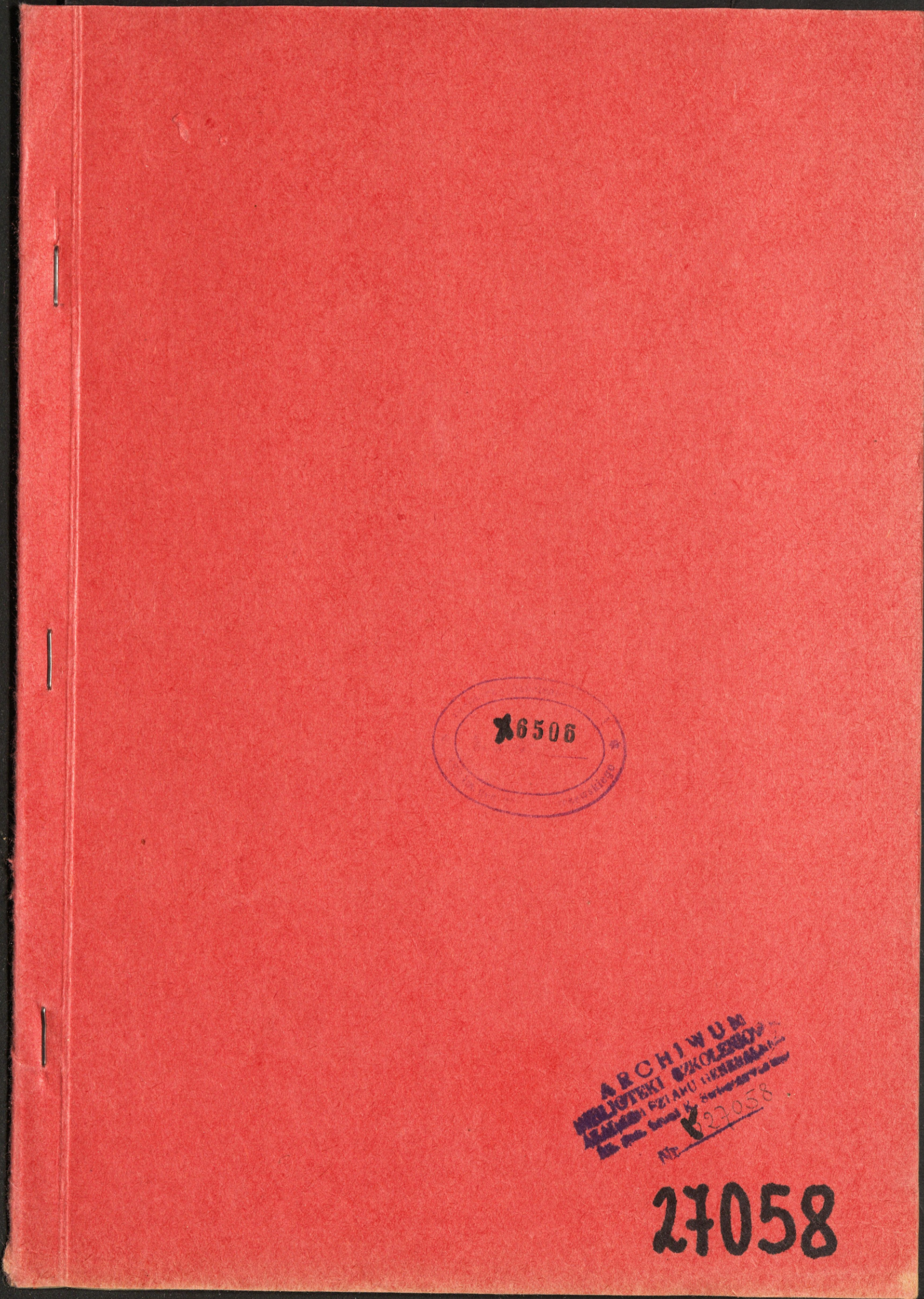
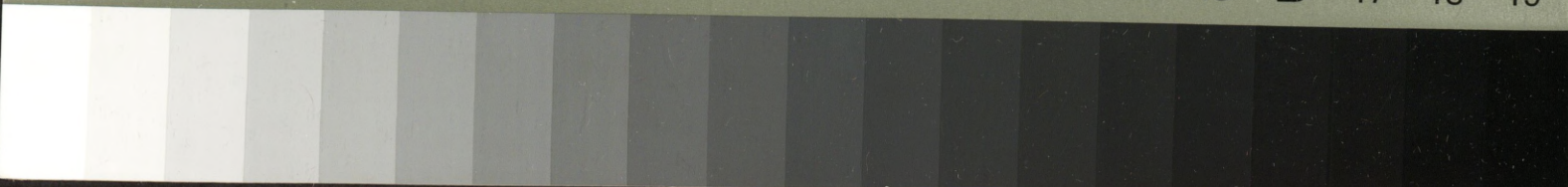


Grey Scale #13



A 1 2 3 4 5 6 M 8 9 10 11 12 13 14 15 B 17 18 19



ARCHIWUM
MIAŁOTECKI BUKOLENDOW
AL. POLSKIEJ SZYBKI 2
Nr. 27058

27058



Blue Cyan Green Yellow Red Magenta White 3/Color Black

Colour Chart #13

Inches 1 2 3 4 5 6 7
Centimetres 1 2 3 4 5 6 7 8 9 10 11 12 13 14 15 16 17 18 19





ARCHIWUM
MILITARNY SZYKON
ul. Polna 55, 00-193 Warszawa
Nr. 27058

27058

AKADEMIA SZTABU GENERALNEGO
im. gen. broni K. Świerczewskiego

KATEDRA ZACZNOŚCI

Przeklasa just 123577

Akademia Sztabu Generalnego
im. gen. broni K. Świerczewskiego
IV
Wpłynęło dn. 1.08 1960 r.
Nr. 01345 Zal. -145

██████████
Egz. nr... 3



Ppłk dypl. Mieczysław BORZĘCKI
Kpt. dypl. Aleksy HORAK

SAKOCZENIE

"ORGANIZACJA ZACZNOŚCI W DYWIZJI W DZIAŁANIACH
ZACZEPNYCH Z REJONÓW WYJŚCIOWYCH POŁOŻONYCH W
GŁĘBI.

REMBERKÓW

s i e r p i e ń

AKC H I W U M
BIBLIOTEKI SZKOLENIA
AKADEMII SZTABU GENERALNEGO
im. gen. broni K. Świerczewskiego 1960 r.
27058

T r e ś ć :

Wstęp.

- I. Właściwości dowodzenia i zadania łączności.
- II. Planowanie i kierowanie łącznością.
- III. Organizacja łączności.
 1. Właściwości rozwijania i zmiany węzłów łączności.
 2. Łączność środkami radiowymi.
 3. Łączność środkami radioliniowymi.
 4. Łączność środkami przewodowymi.
 5. Łączność środkami ruchomymi.

ZAKOŃCZENIE.

W s t e p .

Ciągły rozwój i doskonalenie uzbrojenia, techniki wojennej, a szczególnie możliwość zastosowania w przyszłej wojnie broni masowego rażenia - pociągają za sobą zmiany w zasadach i sposobach prowadzenia współczesnych działań bojowych. Zmiany te zmierzają do jak najbardziej właściwego i skutecznego wykorzystania nowoczesnych środków walki, którymi rozporządza jedna strona, a jednocześnie ograniczenia do minimum skutków oddziaływania tych środków strony przeciwnej.

Jednym ze sposobów uniknięcia tworzenia opłacalnych celów dla broni masowego rażenia nieprzyjaciela, ^a jednocześnie pozwalającym na uzyskanie zaskoczenia, ~~jest~~ ^{jest} jest prowadzenie natarcia z rejonów wyjściowych położonych w głębi.

Na organizację natarcia dywizji z rejonu wyjściowego położonego w głębi będą miały duży wpływ zarówno miejsce dywizji w ugrupowaniu operacyjnym armii /różne odległości od przedniego skraju/ jak i charakter działań prowadzonych przez armię /obronne, odwrotowe/ w czasie poprzedzającym przejście dywizji do natarcia.

Właściwości prowadzenia natarcia z rejonów wyjściowych położonych w głębi, ~~oczywiście~~ wpływają między innymi na sposób dowodzenia wojskami. Łączność jako jeden z zasadniczych czynników zabezpieczających ciągłość i trwałość dowodzenia, winna być należycie zorganizowana i zabezpieczona, stosownie do rodzaju i charakteru działania wojsk.

W warunkach prowadzenia przez dywizję tego rodzaju działań wyniknie szereg cech charakterystycznych, zarówno w kierowaniu i planowaniu łączności jak i w jej organizacji oraz wykorzystaniu środków łączności. Cechy te znajdują swój wyraz podczas organizacja natarcia i występują w okresie przebywania dywizji w rejonie wyjściowym, podczas przemarszu z tego rejonu do rębli rozwinięcia oraz w czasie wprowadzenia dywizji do walki. Dalsze działania dywizji mają taki sam charakter jak w natarciu dywizji z podstaw wyjściowych w bezpośredniej styczności z nieprzyjacielem.

Niżej omówione zostaną zagadnienia łączności związane z organizacją i prowadzeniem natarcia dywizji z rejonu wyjściowego położonego w głębi, ze szczególnym uwzględnieniem właściwości dowodzenia i zadań łączności, właściwości planowania i kierowania łącznością oraz organizacji systemu łączności.

I. WŁAŚCIWOŚCI DOWODZENIA I ZADANIA ŁĄCZNOŚCI.

Dowodzenie oddziałami dywizji w natarciu z rejonu wyjściowego położonego w głębi - w odróżnieniu od natarcia z podstaw wyjściowych w bezpośredniej styczności z nieprzyjacielem - obejmuje całokształt pracy dowódcy i sztabu dywizji, nie tylko w zakresie organizacji i kierowania atakiem i walką w głębi obrony nieprzyjaciela ale i w zakresie organizacji i kierowania wojskami w rejonie wyjściowym oraz przemarszem dywizji z rejonu wyjściowego do rubieży wprowadzenie jej do walki.

Na organizację dowodzenia w takich warunkach będą miały wpływ przede wszystkim takie czynniki, jak:

- odległość i położenie rejonu wyjściowego dywizji w stosunku do rubieży wprowadzenia do walki;
- wielkość i kształt rejonu wyjściowego oraz rozśrodkowanie wojsk w tym rejonie;
- skład dywizji i jej ugrupowanie w rejonie wyjściowym, w czasie przemarszu i na rubieży wprowadzenia do walki;
- sposób przesunięcia dywizji z rejonu wyjściowego na rubież wprowadzenia do walki;
- miejsce i charakter /planowania, nie planowana/ rubieży wprowadzenia i sposób wejścia dywizji do walki;
- charakter działań dywizji po wprowadzeniu jej do walki.

Te zaś czynniki uzależnione będą od charakteru obrony i siły nieprzyjaciela w pasie natarcia dywizji, posiadanych sił i środków, możliwości obezwładnienia nieprzyjaciela - szczególnie bronią atomową, ugrupowania i możliwości wojsk własnych znajdujących się w bezpośredniej styczności z nieprzyjacielem, warunków terenowych - zwłaszcza ilości i jakości dróg w pasie działania dywizji oraz meteorologicznych.

Dowodzenie wojskami dywizji realizowane być może z dwóch zasadniczych punktów dowodzenia - stanowiska dowodzenia /SD/ i kwatermistrzowskiego stanowiska dowodzenia /KSD/. W zależności od konkretnych warunków sytuacji bojowej, możliwości i potrzeb, dla dowódcy i sztabu dywizji mogą być organizowane dwa oddzielne stanowiska dowodzenia. Wtedy dowództwo i sztab dywizji dzieli się na dwa rzuty.

Skład poszczególnych rzutów, zakres ich pracy i sposób dowodzenia wojskami określa dowódca dywizji. Pierwszy rzut jest zasadniczym organem dowodzenia kierującym działaniami dywizji na możliwość wydzielenia ze swego składu, ścisłej grupy operacyjnej dowódcy dywizji. Rozmieszcza się on z zasady na stanowisku dowodzenia /SD/ dywizji. Drugi rzut dowodzenia spełnia rolę pomocniczą w dowodzeniu wojskami /drugimi rzutami, odwodami, na pomocniczym kierunku i t.p./, a może też przejąć dowodzenie wojskami dywizji /w czasie zmiany punktów dowodzenia dywizji, w wypadku zniszczenia pierwszego rzutu dowodzenia i t.p./. Rozmieszcza się on z zasady na punkcie dowodzenia - nazwanym w niniejszej pracy - zapasowym stanowiskiem dowodzenia /ZSD/.

W dywizji nacierającej z rejonu wyjściowego położonego w głębi organizuje i rozwija się punkty dowodzenia w rejonie wyjściowym, w rejonie rubieży rozwinięcia oraz w toku prowadzenia natarcia w głębi obrony nieprzyjaciela. W czasie przemarszu dywizji do rubieży wprowadzenia do walki, dowodzenie realizowane być może z punktów dowodzenia zorganizowanych w rejonie wyjściowym lub w rejonie rubieży rozwinięcia, a także z punktu dowodzenia znajdującego się w ruchu w ugrupowaniu marszowym dywizji.

W rejonie wyjściowym o kształcie zbliżonym do kolistego dowódca i sztab znajdują się na stanowisku dowodzenia, które rozwija się centralnie w stosunku do rejonów rozmieszczenia pułków.

Gdy rejon wyjściowy będzie miał kształt wydłużony w kierunku prostopadłym do przedniego skraju obrony nieprzyjaciela, to mogą być dla dowódcy i sztabu zorganizowane dwa punkty dowodzenia. Wtedy dowództwo i sztab dzieli się na dwa rzuty. Pierwszy rzut dowodzenia rozmieszcza się z zasady na stanowisku dowodzenia /SD/ dywizji, rozwijanym na wysokości rejonów wyjściowych pułków pierwszego rzutu /bliżej przedniej części rejonu wyjściowego dywizji/. Drugi rzut dowodzenia, znajduje się na zapasowym stanowisku dowodzenia /ZSD/ w rejonie rozmieszczenia pułków drugiego rzutu. Prócz tego rozwija się kwatermistrzowskie stanowisko dowodzenia /KSD/ w rejonie rozmieszczenia tyłów dywizji.

Obydwa rzuty dowodzenia winny mieć zapewnioną

łączność z przełożonym, podwładnymi, współdziałającymi dowódcami i sztabami oraz z kwatermistrzowskim ^{stanowiskiem} ~~sztabem~~ dowodzenia.

Natomiast, gdy rejon wyjściowy będzie miał kształt wydłużony, ale skierowany równolegle lub ukośnie do przedniego skraju obrony nieprzyjaciela, to mogą być organizowane dwa stanowiska dowodzenia jak poprzednio lub też jedno SD, a dla zabezpieczenia łączności z bardziej oddalonymi oddziałami organizowany być może pomocniczy węzeł łączności.

W wypadku stosowania manewru oddziałami wchodzącymi do zapasowych rejonów wyjściowych dywizji, to pierwszy rzut dowodzenia może być rozmieszczony w rejonie zapasowym, a drugi rzut dowodzenia może pozostać w dotychczas zajmowanym rejonie do czasu zakończenia przegrupowania.

W wypadku, gdy odległość rejonu wyjściowego dywizji od rubieży wprowadzenia jej do walki nie jest tak duża, że nie zachodzi konieczność wcześniejszego wyruszenia z tych rejonów drugiego rzutu dywizji, zanim pierwszy rzut nawiąże walkę z nieprzyjacielem, to w rejonie wyjściowym pozostaje drugi rzut dowodzenia, a pierwszy rzut dowodzenia przesuwa się na czele sił głównych pułków pierwszego rzutu kierując przemarszem i rozwinięciem kolumn marszowych w ugrupowanie bojowe. Z pierwszego rzutu dowodzenia może być wydzielona grupa operacyjna, która wcześniej opuściwszy maszerujące wojska - uda się na nowe SD rozmieszczone w rejonie rubieży rozwinięcia dywizji, skąd może kierować rozwijaniem się i atakiem pierwszego rzutu. Natomiast drugi rzut dowodzenia kierując wymarszem i przesunięciem drugiego rzutu dywizji przybędzie na SD, a pierwszy rzut dowodzenia przejdzie na nowe SD celem kierowania walką o dołamanie głównego pasa lub natarciem wojsk dywizji na drugi pas obrony nieprzyjaciela. W innym wypadku, właśnie drugi rzut dowodzenia - bez zatrzymywania się na SD - może przejść na nowe SD i przejąć dowodzenie wojskami walczącymi w głębi obrony nieprzyjaciela, a pierwszy rzut dowodzenia po przekazaniu dowodzenia drugiemu rzutowi, przesuwać się będzie na następny punkt dowodzenia dywizji.

Niekiedy odległość rejonu wyjściowego od rubieży wprowadzenia do walki będzie tak duża, że przemarsz dywizji będzie się odbywał całością sił dywizji. Wtedy pierwszy rzut dowodzenia może się znajdować w ugrupowaniu marszowym sił głównych pułku pierwszego rzutu, nacierającego na kierunku głównego uderzenia dywizji. Drugi rzut dowodzenia dywizji, będzie maszerował po innej marszrucie, w ugrupowaniu marszowym innego pułku pierwszego rzutu dywizji, maszerującego na pomocniczym kierunku uderzenia dywizji. Może być i tak, że pierwszy rzut dowodzenia będzie się znajdował w ugrupowaniu marszowym pułków pierwszego rzutu dywizji, a drugi rzut dowodzenia będzie się przesuwiał w ugrupowaniu marszowym pułków drugiego rzutu dywizji.

W razie przesunięcia rubieży wprowadzenia dywizji do walki przed przedni skraj obrony nieprzyjaciela, wówczas rejon SD znajdować się będzie o tyle dalej od przedniego skraju, o ile została przesunięta rubież wprowadzenia.

Natomiast, gdy rubież wprowadzenia do walki pierwszego rzutu dywizji znajdować się będzie w głębi obrony nieprzyjaciela to SD będzie się rozwijać dopiero przed tą rubieżą.

Gdy natarcie rozpocznie się pościgiem pułków pierwszego rzutu w kolumnach kompanijnych /plutonowych/ albo tylko siłami pododdziałów wydzielonych z tych pułków, to SD może być rozwinięte dopiero przed rubieżą spodziewanego oporu nieprzyjaciela. W tych warunkach dowodzenie działaniami wojsk dywizji, będzie się realizować w zuchu lub z krótkich przystanków, do czasu rozwinięcia SD.

Kwatermistrzowskie stanowisko dowodzenia skąd zabezpiecza się łączność dla kwatermistrzostwa dywizji rozwijane jest w rejonie tyłów dywizji. Jeżeli tyły dywizji w rejonie wyjściowym rozmieszczone są w odległości 40-60 km od rubieży wprowadzenia dywizji do walki, to rejon tyłów dywizji, a tym samym KSD nie zmienia się. Zmiana KSD w tym wypadku odbywa się na takich samych zasadach jak w natarciu dywizji w bezpośredniej styczności z nieprzyjacielem. Jeżeli odległość ta jest większa, to tyły dywizji przegrupują się w nowy rejon - bliżej przedniego skraju - jeszcze przed wyjściem dywizji z rejonu wyjściowego. W tych warunkach i KSD przesuwają się do nowego rejonu rozmieszczenia tyłów dywizji.

W wypadku przegrupowywania się dywizji z głębi do rejonu wyjściowego, a tyły dywizji znajdują się w marszu, to z ugrupowania marszowego wchodzi w rejon przeznaczony dla tyłów dywizji. W tym rejonie rozwija się też KSD i pozostaje do czasu zmiany go w nowy rejon.

Rozpatrywane wyżej zagadnienia ilości punktów dowodzenia, ich rozmieszczenia i zmiany, mają zasadniczy wpływ na organizację łączności i realizację zadań stojących przed łącznością w natarciu dywizji z rejonu wyjściowego położonego w głębi. W każdym jednak warunkach i okresach działania dywizji oraz przy każdym sposobie organizacji systemu dowodzenia, przed łącznością stoją następujące zasadnicze zadania:

- zapewnić dowódcy i sztabowi dywizji oraz dowódcom rodzajów wojsk i szefom służb dywizji terminowe otrzymywanie rozkazów i zarządzeń od przełożonych i meldunków do podwładnych oraz przekazywanie do przełożonych meldunków, a do podwładnych rozkazów i zarządzeń;
- zapewnić ciągłość wymiany informacji w zakresie współdziałania pomiędzy sąsiednimi oddziałami i związkami taktycznymi oraz między poszczególnymi rodzajami wojsk i elementami ugrupowania bojowego;
- zabezpieczyć przekazywanie sygnałów powiadamiania i alarmowania /ostrzegania/ między przełożonymi i podwładnymi oraz sąsiadami;
- umożliwić przekazywanie rozkazów, zarządzeń, meldunków i sprawozdań w zakresie dowodzenia i pracy tyłów.

Jednak zadania powyższe w natarciu dywizji z rejonu wyjściowego położonego w głębi, będą realizowane w warunkach specyficznych. Wobec tego i wymagania stawiane łączności w tych warunkach będą posiadały pewne charakterystyczne właściwości, stosownie do tego rodzaju działań, a mianowicie:

- dostosowanie systemu łączności do potrzeb dowodzenia wojskami w rejonie wyjściowym, w czasie przemarszu, podczas wchodzenia dywizji do walki i prowadzenia natarcia w głębi obrony

nieprzyjaciela oraz do wszelkich zmian w sytuacji bojowej, które mogą wyniknąć w tych okresach działań dywizji;

- konieczność organizowania na poszczególne okresy działań dywizji - w ramach jednego planu łączności - odmiennych wariantów systemu łączności i różne terminy ich gotowości;
- utrzymanie - z podległymi i współdziałającymi dowódcami i sztabami - za pomocą odpowiednich środków - ciągłości i trwałości łączności w rejonie wyjściowym, w czasie przemarszu, wejścia do walki i na całą głębokość natarcia dywizji;
- zapewnienie łączności współdziałania z sąsiednimi dywizjami biorącymi udział w przełamaniu obrony nieprzyjaciela, a przede wszystkim z dywizją /pułkiem/, w pasie działania którego wojska dywizji rozwijają się do walki i przekazują obronę nieprzyjaciela;
- konieczność zapewnienia - w niektórych okolicznościach - łączności z dwóch stanowisk dowodzenia, a także między nimi;
- zapewnienie łączności ze stanowisk dowodzenia, które zmieniają swoje rejony jeszcze przed rozpoczęciem ataku, a także utrzymania łączności w ruchu podczas przemarszu dywizji do rubieży rozwinięcia, a niekiedy w czasie ataku i przełamania obrony nieprzyjaciela;
- ściśle i na czas przekazywanie wiadomości - niezależnie od położenia dywizji, oddziaływania ze strony nieprzyjaciela i zmian sytuacji bojowej w każdym okresie natarcia dywizji z rejonu wyjściowego położonego w głębi;
- konieczność inżynierskiego zabezpieczenia sił i środków /urządzeń/ łączności - przede wszystkim w rejonie wyjściowym oraz zapewnienie pracy radiowych środków łączności w warunkach stosowania zakłóceń przez nieprzyjaciela - szczególnie w czasie nawiązania z nim walki;
- ściślejsze maskowanie w celu uniknięcia strat oraz uzyskania zaskoczenia - przekazywanych wiadomości i pracy środków łączności, szczególnie

w rejonie ześrodkowania w czasie przemarszu;
- większa konieczność niż w innych warunkach utrzymania odwodu sił i środków łączności oraz szybkie organizowanie łączności w związku z większymi możliwościami zaistnienia nieprzewidzianej sytuacji bojowej.

Zadania i wymagania stawiane łączności w zakresie zabezpieczenia łączności dowódcom rodzajów wojsk i szefom służb, będą podobne do zadań jakie stoją przed łącznością w zakresie zapewnienia łączności dowódcy i sztabowi dywizji, jednak należy uwzględnić specyfikę działania tych wojsk oraz czas i warunki ich użycia dla zabezpieczenia działań wojsk dywizji.

Zadania łączności rozpoczyna się realizować jeszcze w rejonie wyjściowym i kontynuuje się ich realizację we wszystkich okresach działania dywizji.

Realizacja powyższych zadań i spełnienie wymagań stawianych łączności w natarciu dywizji z rejonu wyjściowego położonego w głębi, wymaga zastosowania - w zależności od konkretnych warunków - różnych środków łączności.

II. PLANOWANIE I KIEROWANIE ŁĄCZNOŚCIĄ.

Zapewnienie ciągłej i trwałej łączności w natarciu dywizji z rejonu wyjściowego położonego w głębi, wymaga - tak jak i w innych rodzajach działań - odpowiedniego przygotowania pododdziałów i środków łączności oraz umiejętne planowania i kierowania łącznością na całą głębokość działania wojsk dywizji.

Planowanie i kierowanie łącznością w natarciu dywizji z rejonu wyjściowego położonego w głębi opiera się na takich samych zasadach jak i w innych rodzajach działań zaczepnych prowadzonych przez dywizję. Jednakże w tych warunkach wystąpi szereg specyficznych okoliczności, które będą miały wpływ na formę, treść, czas i sposób planowania i kierowania łącznością.

Na przebieg planowania łączności w dywizji prowadzącej natarcie z rejonu wyjściowego położonego w głębi, będą miały przede wszystkim wpływ następujące czynniki: miejsce i czas otrzymania zadania i powzięcie decyzji przez dowódcę, warunki w jakich dywizja będzie rozpoczynała natarcie, ilość czasu przeznaczanego na organizację

natarcia oraz przewidywane zmiany w sytuacji bojowej jakie mogą zajść w czasie planowania, a nawet już podczas realizacji planu łączności.

Dlatego też dowódca, szef sztabu i szef łączności /dowódca rodzajów wojsk, szefowie służb i kwatermistrz/ dywizji, w czasie organizacji natarcia winni brać pod uwagę w swej pracy następujące czynniki, mające istotne znaczenie dla odpowiedniego zaplanowania, organizacji i wykorzystania zorganizowanego systemu i środków łączności:

- wpływ miejsca rejonu wyjściowego i sposób rozmieszczenia w nim elementów ugrupowania bojowego dywizji na organizację łączności;
- sposób zapewnienia łączności w wypadku przegrupowywania się dywizji do rejonu zapasowego;
- warunki zabezpieczenia łączności w rejonie wyjściowym i w toku rozpoczęcia działań dywizji, w zależności od ilości i miejsca rozmieszczenia punktów dowodzenia oraz przyjętego systemu dowodzenia;
- wpływ na organizację łączności i jej trwałość, takich czynników, jak: ilość marszrut wyznaczonych dywizji, ich stan i odległość między nimi oraz przewidywana odległość i tempo marszu;
- sposób zapewnienia łączności dla potrzeb kierowania marszem - zgodnie z przyjętym systemem dowodzenia w czasie przemarszu dywizji z rejonu wyjściowego do rubieży wprowadzenia do walki - w zależności od ugrupowania marszowego dywizji składu poszczególnych elementów tego ugrupowania i ich miejsce w poszczególnych kolumnach dywizji oraz skład i miejsce w ugrupowaniu marszowym rzutów dowodzenia dywizji;
- sposób zorganizowania łączności dla potrzeb planowanych przedsięwzięć związanych z zabezpieczeniem przemarszu i w czasie walki dywizji, a zwłaszcza dla potrzeb organów rozpoznawczych dywizji, obrony przeciwlotniczej i przed środkami masowego rażenia oraz dla organów zabezpieczenia inżynierijnego i technicznego, a także dla potrzeb organów regulacji ruchu;

- przewidywane przedsięwzięcia w celu zabezpieczenia łączności przed oddziaływaniem nieprzyjaciela, a zwłaszcza w wypadku napotkania jego sił w czasie przemarszu do rubieży wprowadzenia do walki, mogących związać część lub całość sił dywizji w walce;
- wpływ czynników wynikających z zadań dywizji na organizację łączności, a szczególnie skład, ugrupowanie i zadania wojsk przeznaczonych do przekamania obrony nieprzyjaciela, pas natarcia, odcinek przekamania, kierunek głównego uderzenia i głębokość um zadań dywizji, rubieże rozwinięcia kolumn marszowych i miejsce rubieży wprowadzenia dywizji do walki /przed lub za przednią skrajem obrony nieprzyjaciela/;
- wpływ sposobu wejścia dywizji do walki na zabezpieczenie ciągłości łączności - w zależności od stopnia obezwładnienia obrony nieprzyjaciela środkami masowego rażenia, struktury i rodzaju ~~zagrażeń~~ tej obrony /stała, ruchowa/ - a więc czy pododdziały pierwszego rzutu będą nacierały w kolumnach kompanijnych /plutonowych/ lub w tyralierze, czy dywizja przełamywać będzie obronę nieprzyjaciela na jednym czy na kilku kierunkach, czy w przełamywaniu obrony nieprzyjaciela będzie brała udział część wojsk będących w bezpośredniej styczności z nieprzyjacielem;
- sposób zorganizowania łączności dowodzenia i współdziałania dywizji w czasie wprowadzania dywizji do walki i w głębi obrony nieprzyjaciela - rejon rozmieszczenia SD dywizji i zapewnienie z niego łączności dowodzenia i współdziałania z pierwszym rzutem dywizji, oddziałem /związkiem/, w pasie działania którego naciera dywizja z sąsiednimi dywizjami i elementami ugrupowania operacyjnego armii wykonującymi wspólne zadanie;
- sposób wykorzystania i przydział odpowiednich sił i środków łączności do poszczególnych rzutów dowodzenia i elementów ugrupowania bojowego dywizji w rejonie wyjściowym, w czasie marszu, ataku i walki w głębi obrony nieprzyjaciela;

- konieczność wypracowania takiej organizacji systemu łączności, który będzie odpowiadał potrzebom kierowania planowanymi działaniami dywizji i który umożliwiłby jednocześnie, dokonanie w krótkim czasie niezbędnych zmian, w celu dostosowania go do potrzeb wynikłych w toku prowadzenia działań przez dywizję;
- potrzeba określenia kilku wariantów zadań pododdziałom łączności na poszczególne okresy działania dywizji i możliwości konkretyzowania tych zadań w czasie przemarszu i w trakcie natarcia;
- ustalenie wielkości i miejsca rozmieszczenia w ugrupowaniu marszowym i bojowym dywizji odwodu sił i środków łączności;
- ustalenie sposobu materiałowo-technicznego zaopatrywania pododdziałów łączności dywizji w poszczególnych okresach działania dywizji;
- skalkulowanie czasu niezbędnego na planowanie i organizację łączności oraz ustalenie terminu jej gotowości dla potrzeb kierowania działaniami dywizji.

Tak więc ^{czynnik} czynnik winny być uwzględniane podczas analizy zadania, w propozycjach szefa łączności składanych dowódcy lub szefowi sztabu dywizji, podczas rekonesansu, w wytycznych szefa sztabu do organizacji łączności oraz podczas uzgadniania zagadnień łączności z oficerami sztabu, dowódcami rodzajów wojsk, szefami służb i kwatermistrzem dywizji. Te specyficzne czynniki wpływające na organizację łączności winny również znaleźć odzwierciedlenie w decyzji szefa łączności - wyrażonej graficznie w formie dokumentów planu łączności - oraz w zarządzeniach wydawanych podwładnym.

Planowanie łączności w dywizji rozpoczyna się w zasadzie z chwilą otrzymania zadania ze sztabu przełożonego, gdy dywizja znajduje się w rejonie wyjściowym. Odległość rejonu wyjściowego od przedniego skraju obrony nieprzyjaciela winna być taka, by dywizja bezpośrednio po przemarszu z tego rejonu do rubieży wprowadzenia była w stanie przełamać obronę nieprzyjaciela i wykonać zadanie w pierwszym dniu natarcia.

Jeżeli zachodzi konieczność przegrupowania dywizji w nowy rejon, to dywizja może otrzymać zadanie na przegrupowanie się w nowy rejon i tylko ogólne zadania do natarcia. Planowanie i kierowanie łącznością w tych warunkach będzie polegało na wydaniu wytycznych szefowi łączności przez dowódcę lub szefa sztabu dywizji odnośnie zabezpieczenia łączności w czasie marszu i w nowym rejonie ześrodkowania /wyjściowym/, na zaplanowaniu i zorganizowaniu tej łączności oraz na kontrolowaniu pracy zorganizowanego systemu łączności w marszu i kierowaniu rozwijaniem systemu łączności z punktów dowodzenia w nowym rejonie.

Natomiast po przybyciu dywizji w nowy rejon, z którego jest możliwe prowadzenie natarcia - według zasad natarcia z rejonów wyjściowych położonych w głębi - dowódca dywizji może otrzymać już konkretne zadanie do natarcia. W tym też czasie szef łączności może otrzymać zarządzenie łączności sztabu przełożonego. Po zapoznaniu się z zadaniem dywizji oraz z zarządzeniem łączności, szef łączności może wydać dowódcy batalionu łączności zarządzenie odnośnie przygotowania pododdziałów łączności do wykonania nowego zadania. Podczas wydawania przez dowódcę wytycznych odnośnie przygotowania propozycji do decyzji, również i szef łączności może otrzymać od dowódcy lub szefa sztabu dywizji wytyczne dotyczące przygotowania propozycji do organizacji łączności.

Szef łączności na podstawie danych zawartych w zadaniu dywizji, zamiarze dowódcy, zarządzeniu łączności sztabu armii oraz wytycznych szefa sztabu do przygotowania propozycji organizacji łączności, przeprowadza się pracę myślową oceniając sytuację z punktu widzenia łączności. Następnie w określonym czasie składa szefowi sztabu propozycje do organizacji łączności i uzgadnia dane do planu łączności z zainteresowanymi oficerami sztabu, dowódcami rodzajów wojsk, szefami służb i kwatermistrzem dywizji. Po otrzymaniu od dowódcy lub szefa sztabu wytycznych do organizacji łączności, przystępuje do opracowania dokumentów planu łączności, przedstawiając je do zatwierdzenia.

Nie zawsze jednak przebieg pracy szefa łączności w zakresie planowania łączności będzie jednakowy. Tak na przykład dowódca dywizji może otrzymać zadanie do natarcia z rejonu wyjściowego położonego w głębi - w czasie marszu

do tego rejonu bądź to przez oficera sztabu armii, który przybył do dywizji, bądź osobiście od dowódcy armii na jego punkcie dowodzenia. Tak samo i szef łączności może otrzymać tylko ustne wytyczne do organizacji łączności osobiście od szefa łączności armii albo przez oficera oddziału łączności /lub innego oficera/ sztabu armii. Ze względu na ograniczony czas, planowanie natarcia, a więc i planowanie łączności rozpocznie się już w czasie marszu. Celem przyspieszenia wypracowania decyzji, pierwszy rzut dowodzenia może wyprzedzić maszerujące wojska i udać się na SD w nowym rejonie wyjściowym, a kierowanie marszem realizowane będzie przez drugi rzut dowodzenia dywizji. Zajmowanie rejonów wyjściowych przez podchodzące oddziały dywizji będzie się odbywać już zgodnie z zamiarem /zarysem decyzji/ dowódcy dywizji użycia tych wojsk do natarcia. Planowanie łączności realizowane będzie przez szefa łączności dywizji w oparciu o niepełne dane dotyczące organizacji łączności i przebiegać będzie równoległe do pracy pierwszego rzutu dowodzenia nad wypracowaniem decyzji. W miarę napływania tych danych szef łączności będzie wnosił odpowiednie korekty do projektu planu łączności. Zaś kierowanie łącznością przez dowódcę i szefa sztabu dywizji w tych warunkach, będzie polegało na udzielaniu szefowi łączności wytycznych dotyczących najważniejszych zagadnień zabezpieczenia łączności w planowanych działaniach dywizji. Ostateczna decyzja na organizację łączności w dywizji może być skonkretyzowana, gdy szef łączności zreferuje projekt planu łączności /po wypracowaniu decyzji/ dowódcy lub szefowi sztabu i po wniesieniu przez nich ewentualnych poprawek, zostanie zatwierdzony jako obowiązujący plan łączności. Ze względu na ograniczony czas, szef łączności może postawić zadania dowódcom pododdziałów i funkcyjnym łączności jeszcze przed zatwierdzeniem planu łączności, a odpowiednie korekty będzie wnosził w trakcie realizacji tych zadań.

Inny natomiast będzie przebieg pracy sztabu - a więc i pracy szefa łączności - dywizji nad wypracowaniem decyzji do natarcia z rejonu wyjściowego położonego w głębi, gdy dywizja będąc w drugim /trzecim/ rzucie armii * miała np. zadanie wykonania przeciwuderzenia na określonym kierunku. ~~W takich warunkach nie sawese zajdzie potrzeba opracowywania wszystkich zagadnień planowanego natarcia od nowa, a jedynie~~

~~wystarczy wniość odpowiednio poprawki do planu walki, zgodnie z nowym zadaniem dywizji.~~ Plan łączności również nie ulega zasadniczym zmianom - szczególnie organizacja łączności radiowej - lecz przystosuje się go do nowych zadań jakie wykonywać będą wojska dywizji.

Bez względu jednak na warunki w jakich dywizja może przejść do natarcia z rejonu wyjściowego położonego w głębi, szef łączności dywizji planując łączność, musi uwzględnić potrzeby, warunki i możliwości zabezpieczenia łączności w rejonie wyjściowym, w czasie przemarszu i rozwinięcia kolumn oraz ataku przedniego skraju i walki w głębi obrony nieprzyjaciela.

Po zatwierdzeniu opracowanych dokumentów planu łączności przez szefa sztabu, szef łączności stawia zadania - jeżeli uczynił to wcześniej to tylko precyzuje i uzupełnia - dowódcy batalionu łączności dotyczące organizacji łączności i zabezpieczenie ciągłości jej działania w czasie działań dywizji. Równocześnie wraz ze stawianiem zadań, szef łączności podaje dane niezbędne do pracy środków łączności.

Dalsza praca szefa łączności oraz kierowanie łącznością przez dowódcę i szefa sztabu, polega na kontrolowaniu wykonania wydanych wytycznych, zarządzeń do organizacji łączności oraz na sprawdzeniu gotowości sił i środków łączności do zabezpieczenia łączności w toku działań dywizji.

Za organizację łączności i zabezpieczenie jej ciągłości pracy w oddziałach i pododdziałach rodzajów wojsk i służb, odpowiedzialni są dowódcy i szefowie sztabów tych oddziałów i pododdziałów, a dane do pracy tych środków otrzymują ze sztabu dywizji.

Na zabezpieczenie ciągłości dowodzenia w czasie prowadzenia natarcia dywizji z rejonu wyjściowego położonego w głębi ma poważny wpływ stałe kierowanie łącznością przez dowódcę, szefa sztabu i szefa łączności dywizji. Dlatego też w czasie przemarszu oraz podczas prowadzenia walki w głębi obrony nieprzyjaciela, dowódca dywizji powinien każdorazowo - w związku z powstałą sytuacją bojową, lub też nowo powstałą decyzją - postawić konkretne zadanie szefowi łączności, dotyczące wprowadzenia zmian lub uzupełnienia istniejącego systemu łączności. Powinien również dbać o to, ażeby w każdej sytuacji, przy wszystkich

przesunięciach, wyjazdach, jego radiostacje pracujące z przełożonym i podwładnymi znajdowały się przy nim.

Szef sztabu dywizji, który ponosi odpowiedzialność za organizację łączności i ciągłość jej działania, powinien na czas informować szefa łączności /lub jego pomocnika/ o zarządzeniach dowódcy, zarządzeniach sztabu dywizji i sztabu armii w zakresie łączności i wydać odpowiednie wytyczne lub zarządzenia do zabezpieczenia łączności. Szczególnego znaczenia nabiera prawidłowe i w odpowiednim czasie postawienie zadań odnośnie zmiany punktów dowodzenia i przesunięć węzłów łączności oraz organizacji łączności w nowych rejonach.

Kierowanie łącznością przez szefa łączności w czasie prowadzenia natarcia polega na stawianiu konkretnych zadań oficerom wydziału łączności sztabu dywizji, dowódcy batalionu łączności, funkcyjnym łączności oraz podległym szefom łączności oddziałów dywizji. W toku natarcia szef łączności znajduje się najczęściej przy dowódcy dywizji, który może wyjechać z SD ze swoją grupą operacyjną. Na stanowisku dowodzenia łącznością kieruje - podczas nieobecności szefa łączności - jego pomocnik, meldując szefowi łączności o wszelkich przedsięwzięciach przyjętych przez niego w celu zabezpieczenia ciągłości łączności.

W wypadku organizowania dwóch rzutów dowodzenia dywizji, szef łączności będzie się znajdował w pierwszym rzucie dowodzenia, a jego pomocnik w drugim rzucie dowodzenia dywizji. By pomocnik szefa łączności mógł właściwie kierować łącznością - zwłaszcza przy organizacji dwóch rzutów dowodzenia - musi on znać dokładnie cały system organizacji łączności oraz winien posiadać odpis dokumentów planu łączności i zarządzenia łączności dywizji.

Do charakterystycznych cech pracy szefa łączności z chwilą wyruszenia dywizji z rejonu wyjściowego należy:

- ~~przewodzenie~~ ^{uczestniczenie} wysłanie sił i środków łączności przewodowych i radiolinowych, a także części sił i środków radiowych i ruchomych - w wypadku organizowania dwóch rzutów dowodzenia dywizji
- * * w rejon rubieży wprowadzenia dywizji, dla zapewnienia łączności na SD organizowanego w tym rejonie lub też uzgodnić wykorzystanie linii przewodowych /ewentualnie stacji radiolinowych/ oddziałów broniących się na tym kierunku;

- w czasie przemarszu dywizji do rubieży wprowadzenia szef łączności winien zwracać szczególną uwagę na zabezpieczenie łączności dla sprawnego kierowania marszem, na przestrzeganie ograniczeń w korzystaniu z radiowych środków łączności oraz na szybkie przekazywanie sygnałów powiadomienia i alarmowych;
- w czasie wprowadzenia dywizji do walki, szef łączności szczególną uwagę zwraca na zabezpieczenie ciągłej łączności środkami radiowymi i ruchomymi z pułkami pierwszego rzutu dywizji, ewentualnie z oddziałem wydzielonym lub desantem taktycznym, z oddziałem, lub związkami taktycznymi, na odcinku którego dywizja wchodzi do walki oraz z dywizjami sąsiednimi biorącymi udział w przełamaniu obrony nieprzyjaciela;
- w wypadku zaistnienia zmian w sytuacji bojowej - na podstawie decyzji dowódcy dywizji - szef łączności powinien wносить ewentualne zmiany do planowanej łączności i stawiać zadania wykonawcom.

W dalszej pracy szefa łączności - podczas przełamania kolejnych rubieży obrony nieprzyjaciela i wykonywania kolejnych zadań dywizji - nie ma istotnych różnic w stosunku do pracy szefa łączności dywizji, nacierającej z podstaw wyjściowych w bezpośredniej styczności z nieprzyjacielem.

III. "ORGANIZACJA ŁĄCZNOŚCI"

Zorganizowany system łączności dywizji powinien zapewnić dowódcy i sztabowi dowodzenie w rejonie wyjściowym, na czas przemarszu dywizji do rubieży rozwinięcia na rubieży rozwinięcia oraz w toku prowadzenia natarcia w głębi obrony nieprzyjaciela. Organizacja łączności będzie uzależniona od przyjętego systemu dowodzenia ustalonego przez dowódcę, a przede wszystkim od ilości i rozmieszczenia punktów dowodzenia dywizji i podległych oddziałów oraz ich zmiany. Ilość prac związanych z organizacją łączności zależna będzie od tego w jakim położeniu wyjściowym znajduje się dywizja z chwilą otrzymania zadania i na ile dotychczas istniejący system łączności dywizji będzie odpowiadał nowemu zadaniu. Siły i środki łączności grupuje się na punktach dowodzenia, skąd zabezpiecza się łączność dowodzenia, współdziałania, tyłów i powiadamiania.

1. WŁAŚCIWOŚCI ROZWIĄANIA I ZMIANY WĘZŁÓW ŁĄCZNOŚCI

W dywizji, która przechodzi do natarcia z rejonu wyjściowego położonego w głębi, należy organizować węzły łączności zarówno w rejonie wyjściowym, w rejonie rubieży rozwinięcia oraz przy każdej zmianie punktu dowodzenia w toku natarcia.

W rejonie wyjściowym organizuje się główny węzeł łączności na stanowisku dowodzenia dywizji, który ze względu na warunki organizacji łączności powinien być rozmieszczony, w zależności od konkretnych warunków terenowych, możliwie centralnie w stosunku do oddziałów dywizji. Drugi węzeł łączności dywizji rozwijany jest w rejonie kwatermistrzowskiego stanowiska dowodzenia. Jeżeli dowództwo dywizji już w rejonie wyjściowym podzielone będzie na dwa rzuty, a drugi rzut dowodzenia rozmieszczony będzie oddzielnie /na ZSD/, to zachodzi wówczas konieczność rozwinięcia węzła łączności ZSD, zdolnego do zabezpieczenia łączności z przełożonym i podwładnymi. Ten jednak WŁ nie powinien być w pełni rozbudowany zakładając, że siły i środki tego węzła przeznaczone byłyby do przygotowania i rozwinięcia zawczasu węzła łączności na SD w rejonie rubieży rozwinięcia.

Węzeł łączności ZSD w rejonie wyjściowym spełniałby jednocześnie pomocniczą rolę w zabezpieczeniu łączności ze stanowiska dowodzenia, szczególnie z podwładnymi.

W rejonie wyjściowym może zaistnieć ponadto konieczność rozjaśnienia dodatkowych lub pomocniczych urządzeń łączności dla uzyskania kierunków określonych. Konieczność taka zachodzi wówczas kiedy oddziały dywizji, rozérodkowane zostaną na znacznej przestrzeni lub przejdą do rejonów zapasowych znacznie oddalonych od SD dywizji. W takim wypadku dla utrzymania łączności przewodowej z oddziałami dywizji może być organizowany pomocniczy węzeł łączności, składający się ze środków przewodowych oraz punkty kontrolno - telefoniczne.

Skład węzłów łączności /SD i KSD/ oraz rozmieszczenie ich elementów, ogólnie nie odbiega od przyjętych zasad. Wykorzystanie elementów węzła łączności SD dywizji zależy będzie głównie od rodzaju łączności jaką organizuje i utrzymuje armia z dywizją oraz charakteru działania dywizji i znaczenia środków łączności w poszczególnych okresach jej działania.

Przyjmując, że armia będzie organizować z dywizją znajdującą się w rejonie wyjściowym, łączność przewodową i radiolinową, niezależnie od zawsze organizowanej łączności radiowej i środkami ruchomymi, to wówczas rozwijane będą wszystkie elementy węzła łączności stanowiska dowodzenia.

Węzeł łączności stanowiska dowodzenia jest głównym i zasadniczym węzłem, zapewniającym dowódcy i sztabowi dywizji łączność z przełożonym, podwładnymi i współdziałającymi dowódcami i sztabami.

Dla zabezpieczenia łączności kwatermistrzostwa dywizji w rejonie wyjściowym na kwatermistrzowski stanowisku dowodzenia dywizji rozwija się węzeł łączności KSD. Miejsce rozmieszczenia WL KSD powinno odpowiadać tym samym warunkom co i WL SD. Ilość elementów WL KSD jest mniejsza niż WL SD i ogranicza się do grupy środków radiowych, stacji telefonicznej, SM i łączowiska.

Jeżeli rejon wyjściowy dywizji, a w tym i tyły dywizji znajduje się w odległości do 60 km od przedniego skraju i nie planuje się przegrupowania tyłów do rejonu położonego bliżej przedniego skraju, to węzeł łączności KSD powinien być rozwiązany w pełni. Jego bowiem zmiana nastąpi wraz ze zmianą KSD dopiero w połowie pierwszego dnia natarcia.

Jeżeli natomiast rejon wyjściowy jest oddalony 60 i więcej km od przedniego skraju i planuje się przegrupowanie tyłów-w tym i KSD dywizji-bliżej przedniego skraju, to węzeł łączności a także łączność wewnętrzną rozwija się tylko do niezbędnego minimum.

Zarówno węzeł łączności SD jak i KSD /ewentualnie ZSD/ rozwijany i obsługiwany jest przez pododdziały batalionu łączności dywizji.

Omówione wyżej węzły łączności zabezpieczają łączność dla dowódcy, sztabu i kwatermistrzostwa dywizji, w rejonie wyjściowym. Zadania zapewnienia łączności na czas przemarszu na rubieży rozwinięcia, w czasie ataku przez oddziały pierwszego rzutu oraz prowadzenia natarcia i walki w głębi obrony nieprzyjaciela realizowane są przez organizację i pracę węzłów łączności na następujących kolejnych punktach dowodzenia dywizji.

I tak w celu zabezpieczenia łączności na czas przemarszu oddziałów dywizji do rubieży rozwinięcia można wykorzystać węzły łączności SD w rejonie wyjściowym oraz SD rozmieszczonego w rejonie rubieży rozwinięcia, zakładając, że na tym ostatnim będzie znajdowała się grupa dowodzenia. Niezależnie od tego wraz z dowódcą i sztabem kierującymi marszem w ruchu, przesuwać się będą elementy węzła łączności zabezpieczające łączność w marszu. Do nich należeć będzie przede wszystkim grupa środków radiowych, składnica meldunkowa i lądowisko.

Dla zabezpieczenia dowodzenia wojskami dywizji na rubieży rozwinięcia, wejścia do walki oraz przełamywania obrony nieprzyjaciela, należy organizować zawczasu węzeł łączności SD dywizji w rejonie rubieży rozwinięcia.

Z chwilą określenia przez dowódcę dywizji rejonu tego stanowiska dowodzenia należy w ten rejon wydzielić najczęść pierwszą kompanię dowodzenia /jeśli druga rozwijała WL w rejonie wyjściowym/ bez środków radiowych, w celu rozwinięcia WL. ^{Za wyjątkiem} ~~Poza~~ ~~środkami~~ radiowych kompania powinna rozwinąć w tym rejonie wszystkie pozostałe elementy węzła oraz wybrać lądowisko. W początkowym okresie jego rola tego wt polegała będzie na utrzymaniu łączności z sztabem dowódcy i sztabem armii /jako droga okrężna/, ~~łączności~~ z dywizją /nawet oddziałem/ w pasie której dywizja rozwija się i wchodzi do walki oraz z DGA z chwilą zajęcia przez nią stanowisk ogólnych w rejonie rubieży rozwinięcia. Cały węzeł łączności musi być tak przygotowany aby z chwilą obsadzenia tego punktu dowodzenia przez dowódcę i sztab dywizji, mógł w pełni zabezpieczyć łączność. Wraz z przejściem dowódcy i sztabu na to SD rozwijają się środki radiowe i lądowisko. W ten sposób powyższy WL staje się głównym i zasadniczym węzłem łączności dywizji.

W wypadku kiedy rubież wejścia dywizji do walki planowana jest po opanowaniu jej przez wojska będące w styczności z nplem /a więc kiedy rubież ta jest za przednim skrajem obrony npla /to wówczas w zależności od odległości tej rubieży od przedniego skraju węzeł łączności SD w rejonie rubieży rozwinięcia może nie być zawniczasu organizowany.

Dalsza zmiana WL SD dywizji odbywa się na tych samych zasadach jak w normalnym natarciu, wraz ze zmianą SD. Rozwijanie WL na następnym SD dywizji powierza się kolejno raz jednej raz drugiej kompanii dowodzenia na zmianę, tak aby sztab dywizji nie musiał czekać na zwinięcie wszystkich elementów WL na poprzednim miejscu. Odnosi się to głównie do środków przewodowych, radioliniowych oraz łączności wewnętrznej SD.

2. ŁĄCZNOŚĆ ŚRODKAMI RADIOWYMI.

Łączność środkami radiowymi dywizji, nacierającej z rejonu wyjściowego położonego w głębi, stanowi podstawowy rodzaj łączności.

Rola tych środków w dowodzeniu stopniowo wzrasta od chwili wyruszenia oddziałów z rejonu wyjściowego aż do przejścia do natarcia i pościgu, gdzie środki radiowe mogą stać się niekiedy jednym środkiem łączności. Wykorzystanie środków radiowych w poszczególnych okresach działania będzie różne i uzależnione od charakteru działań oraz możliwości stosowania innych środków łączności.

W rejonie wyjściowym do natarcia wykorzystanie środków radiowych jest podobne jak w dywizji znajdującej się na podstawie wyjściowej do natarcia. Łączność radiowa powinna być zorganizowana kiedy oddziały dywizji znajdują się w rejonie wyjściowym.

Gotowość łączności radiowej powinna być określona na kilka godzin przed wyruszeniem oddziałów dywizji z rejonu wyjściowego. W rejonie wyjściowym praca radiostacji na nadawanie jest zabroniona za wyjątkiem radiostacji posterunku OPL do nadawania sygnałów ostrzegania i alarmowych oraz dla celów kierowania ogniem artylerii przeciwlotniczej, osłaniającej rejon wyjściowy.

Po wyruszeniu oddziałów dywizji z rejonu wyjściowego na rubież rozwinięcia, kierowanie marszem może się już odbywać za pomocą środków radiowych jednakże na radio - stacjach ultrakrótkofalowych. Pożądanym jest aby wymiana radiowa odbywała się ustalonymi krótkimi sygnałami, przy pomocy których dowódcy poszczególnych oddziałów i pododdziałów meldują o przebiegu marszu, a sztab dywizji ma możliwość kierowania marszem.

Wprawdzie w czasie marszu odległości między dowódcami i sztabami znacznie wzrastają, to jednak zastosowanie radiostacji R-105 z przystawką mocy, która w marszu pokrywa odległość do 20 km, pozwala na utrzymanie ciągłej łączności radiowej. Kierowanie marszem na radiostacjach R-105 z przystawką mocy może odbywać się w sieci radiowej dowódcy i sztabu dywizji UKF lub sieciach przeznaczonych do kierowania marszem.

Dla kierowania marszem wykorzystać można również radiostacje śmigłowców oraz lądowisk.

Lądowiska pułków przesuwają się w marszu w kolumnie sztabów pułków.

Dowódca dywizji czy oficer sztabu dywizji obserwując przebieg marszu ze śmigłowca może w każdej chwili przekazać wiadomości za pomocą radiostacji R-800 do radiostacji lądowej które z kolei przekazują tę wiadomość za pomocą radiostacji R-105 do dowódcy lub szefa sztabu pułku. Radiostacja R-800 i R-105 zainstalowane są na samochodzie GAZ-69 i pracują w ruchu.

Praca radiostacji na rubieży rozwinięcia może być prowadzona w szerszym zakresie jednakże nie należy jeszcze dopuszczać do pełnej pracy radiostacji, gdyż odległość od nieprzyjaciela jest już w zasięgu radiostacji.

W czasie marszu, a szczególnie na rubieży rozwinięcia należy szczególną uwagę zwrócić na zapewnienie łączności radiowej dla celów regulacji ruchu.

Z chwilą rozpoczęcia artyleryjskiego przygotowania ataku rozpoczynają pracę na nadawanie radiostacji DGA i PGA oraz moździerzy.

Od rozpoczęcia ataku radiostacje pułków i batalionów pierwszego rzutu oraz czołgów bezpośredniego wsparcia pracują na nadawanie bez ograniczeń.

Jedynie w batalionach drugiego rzutu pułków i pułku drugiego rzutu dywizji obowiązuje w dalszym ciągu ograniczenie pracy radiostacji, do czasu wprowadzenia ich do walki.

Przy przejściu do pościgu gdy dowódcy i sztaby znajdują się w ruchu środki radiowe niejednokrotnie są jedynym środkiem łączności, nie licząc śmigłowców. Od pracy radiowych środków w tym okresie zależy w poważnej mierze wynik ewentualnego boju spotkaniowego, chodzi tu bowiem o czas otrzymania danych od rozpoznania i podwładnych o nieprzyjacielu, przyjęcia decyzji i rozwinięcia wojsk. Po wykonaniu zadania dnia i rozwinięcia stanowisk dowodzenia dywizji i pułków, kiedy dywizja otrzyma zadanie umocnienia opanowanej rubieży praca na radiostacjach powinna być ograniczana a łączność z pułkami zabezpieczana głównie za pomocą środków ruchomych i radioliniowych. W ciągu nocy powinno nastąpić uzupełnienie sił i środków radiowych i przygotowanie ich do działań w następnym dniu.

Przy prowadzeniu działań nocnych wykorzystanie środków radiowych nie powinno ulegać ograniczeniu.

Łączność dowodzenia

Łączność radiową dowódcy dywizji z dowódcą armii zapewnia się w sieci radiowej dowódcy armii za pomocą radiostacji średniej mocy R-118 zamontowanej na transporterze opancerzonym BTR-152. W tej sieci radiowej mogą prowadzić nasłuch sztabu dywizji przez włączenie odbiorników, co umożliwia sztabowi orientowanie się w zadaniach stawianych przez dowódcę armii - dowódcę dywizji. W natarciu z rejonów wyjściowych położonych w głębi armia może organizować dwie sieci radiowe dowódcy armii na radiostacjach R-118 z tym, że do jednej wchodziłyby dywizje wykonujące natarcie z rejonów położonych w głębi, a w drugiej - dywizje będące w styczności z nplem. Skład sieci może być różny wynikający z potrzeb dowodzenia i w spóździałania oraz ilości dywizji wchodzących w skład armii. Np. mogą być organizowane dwie sieci według kierunków uderzenia lub jedna sieć jeśli armia ma tylko cztery dywizje. Niezależnie od tego dowódca dywizji utrzymuje łączność z dowódcą armii na radiostacjach R-105 z przystawką mocy.

Łączność radiową sztabu dywizji ze sztabem armii utrzymuje się najczęściej w sieci radiowej sztabu armii oraz na kierunku radiowym literodruku przy pomocy radiostacji R-118. W sieci radiowej sztabu armii odbywa się głównie praca telefoniczna, natomiast na kierunku radiowym odbywa się praca literodrukiem. Wymiana radiowa literodrukiem odbywa się w czasie, gdy sztab znajduje się na SD. W ruchu zarówno w sieci sztabu armii jak i na kierunku radiowym prowadzi się wymianę słuchową.

Oprócz wymienionej łączności radiowej dowódca i sztab dywizji mogą utrzymywać łączność radiową z dowódcą i sztabem armii w sieci radiowej punktów dowodzenia i oficerów kierunkowych armii, ~~którzy przybywają na SD dywizji ze swoimi środkami~~, a także w sieci radiowej lotnictwa łącznikowego i lądowisk armii przy pomocy radiostacji R-800. Dla łączności dowódcy, sztabu dywizji z dowódcą i sztabem armii mogą być ponadto wykorzystane sieci radiowe dowódców rodzajów wojsk organizowane przez armię,

w których pracowałyby radiostacje dowódców rodzajów wojsk dywizji.

Łączność radiową dowódcy dywizji z dowódcami podległych pułków organizować można w dwóch lub trzech sieciach radiowych dowódcy dywizji. Tworzenie dwóch sieci radiowych dowódcy jest koniecznym, jeśli łączność radiowa ma spełnić swoje zadanie. Trzeba się bowiem liczyć z tym, że w toku natarcia wiadomości od dowódców pułków przekazywane być muszą szybko a jedna sieć radiowa nie zawsze może się to zapewnić, gdyż często trzeba przyjmować wiadomości jednocześnie z kilku pułków. Ponadto w obecnych warunkach należy się liczyć z dużymi możliwościami prowadzenia przez npla zakłóceń, szczególnie jeśli chodzi o fale krótkie. Oprócz tego dowódca dywizji w natarciu może okresowo znajdować się poza sztabem przez co uniemożliwia mu wykorzystanie bezpośredniej łączności z pułkami w sieciach radiowych sztabu dywizji.

Tak więc dla dowódcy dywizji należy organizować jedną sieć radiową KF na radiostacjach R-104, drugą zaś na radiostacjach ultrakrótkofalowych R-105 z przystawką mocy. Trzecia sieć radiowa organizowana może być na radiostacjach wozów bojowych i spełniać wówczas będzie rolę dodatkową.

Dywizja nacierająca z rejonu wyjściowego położonego w głębi może część swoich sił użyć jako desantu powietrznego na helikopterach. W tym wypadku dowódca desantu powietrznego powinien być wyposażony w radiostacje krótko-
falowe i ultrakrótkofalowe, które wchodziłyby do obu zasadniczych sieci radiowych dowódcy dywizji.

Dla łączności dowódcy dywizji z oficerami wchodzącymi w skład grupy operacyjnej w czasie zniacaj SD może być zorganizowana sieć radiowa grupy operacyjnej, w której będą pracować radiostacje ultrakrótkofalowe, znajdujące się u następujących oficerów : dowódcy dywizji, który wykorzystuje w tym celu radiostacje z "BIZONU", szefa sztabu, szefa wydziału operacyjnego, szefa wydziału rozpoznawczego, szefa saperów, szefa zabezpieczenia chemicznego, dowódcy artylerii itp.

Sieć ta służy do porozumienia się oficerów w czasie dowodzenia oddziałami w ruchu. Jej skład uzależniony będzie od tego jak rozmieszczeni będą poszczególni oficerowie grupy operacyjnej kolumnie sztabu. Mogą być też organizowane dwie takie sieci radiowe na przykład jedna w grupie operacyjnej dowódcy, a druga w grupie operacyjnej sztabu dywizji, jeżeli dowódca z grupą operacyjną jest poza sztabem.

Łączność radiową sztabu dywizji z podległymi sztabami pułków może być organizowana w jednej lub dwóch sieciach radiowych sztabu dywizji. Jedną sieć radiową - zasadniczą - organizuje się na radiostacjach krótkofalowych średniej mocy R-118, drugą zaś na radiostacjach R-105 z przystawką mocy.

Kierowaniem działaniem pododdziałów rozpoznawczych dywizji /OR, SPR/ i otrzymywanie od nich danych z rozpoznania zapewnia się w sieci radiowej rozpoznania dywizji za pomocą radiostacji krótkofalowych średniej mocy lub radiostacji wozów bojowych. Zależać to będzie od odległości na jakiej będą prowadziły rozpoznanie pododdziały rozpoznawcze.

Należy jednak dążyć do tego, aby ta łączność radiowa zabezpieczona była w dwóch kanałach. Dlatego też, jeśli ze względu na odległość zorganizowana będzie sieć radiowa rozpoznania na wozach bojowych, to radiostacja średniej mocy batalionu rozpoznawczego dywizji powinna wejść w sieć radiową sztabu dywizji. Nie wykluczają ^{sie} również organizowanie sieci rozpoznania przy pomocy radiostacji ultrakrótkofalowych R-105 z przystawką mocy, zakładając, że radiostacje te znajdują się na wyposażeniu pododdziałów rozpoznawczych. Radiostacja szefa rozpoznania, pracująca w tej sieci powinna być stale przy niej, aby uzyskane tą drogą dane mogły być jak najszybciej ocenione i zreferowane dowódcy. Praktyka pozostawiania tej radiostacji w sztabie nie zdaje egzaminu, gdyż dane z rozpoznania docierają do dowódcy niekiedy z dużym opóźnieniem.

Jeżeli ilość środków radiowych jest ograniczona, wówczas sieć radiowa rozpoznania dywizji może nie być organizowana, a łączność z pododdziałami rozpoznawczymi zapewnia się w sieciach radiowych dowódcy dywizji.

Dane z taktycznego rozpoznania lotniczego organizowanego przez armię, dywizja może otrzymać bezpośrednio wydzielając p/szefie rozpoznania odbiornik ultrakrótkofalowy w sieć radiową taktycznego rozpoznania lotniczego.

W warunkach stosowania na polu walki środków masowego reżenia, dużego znaczenia nabiera zabezpieczenie łączności z kilku punktów dowodzenia, tak aby każdy z nich mógł przejąć na siebie dowodzenie. Jeśli założymy odpowiednią organizację sztabu dywizji umożliwiającą podział tego sztabu na dwa rzuty, z czego jeden znajdowałby się na SD, a drugi na ZSD, to koniecznym się staje zabezpieczenie łączności radiowej zarówno z SD, jak i z ZSD oraz między tymi punktami dowodzenia.

Łączność radiową drugiego rzutu sztabu, zazwyczaj znajdującą się z zasady na ZSD z dowódcami pododdziałowymi i przełożonym powinna być zapewniona za pomocą środków radiowych znajdujących się na ZSD, we wszystkich zasadniczych sieciach radiowych. Dla wzajemnego porozumienia się między SD a ZSD wykorzystać można sieć radiową punktów dowodzenia dywizji, organizowaną za pomocą radiostacji średniej mocy lub radiostacji R-105 z przystawką mocy. Sieć ta spełniać będzie poważne zadania utrzymywania łączności między dowódcą a sztabem /jeśli są oddzielnie/, ZSD oraz kwatermistrzowskim stanowiskiem dowodzenia. Sieć tę wykorzystać również można dla łączności z oficerami łącznikowymi dywizji wysyłanymi do oddziałów dywizji lub sąsiadów. Jeżeli sztab dywizji nie jest rzutowany a ilość środków radiowych jest ograniczona to sieć radiowa punktów dowodzenia może nie być organizowana. W takim wypadku łączność radiowa między dowódcą, sztabem i kwatermistrzowskim stanowiskiem dowodzenia utrzymywana być może w sieciach radiowych dowodzenia dywizji, a dla łączności z tyłami organizowany być może kierunek radiowy między SD a KSD.

Ważną rolę w zabezpieczeniu łączności radiowej dowodzenia w czasie marszu z rejonu wyjściowego do rubieży wejścia do walki, a szczególnie w toku natarcia i pościgu, odgrywa sieć radiowa lotnictwa łącznikowego dywizji. Wyposażenie śmigłowców oraz lądowisk dywizji i pułków w radiostacje R-200, pozwala zabezpieczyć ciągłą łączność radiową tak na postoju jak i w ruchu.

Dla potrzeb regulacji ruchu może być organizowana sieć radiowa regulacji ruchu sztabu dywizji. Sprawa regulacji jest niezmiernie ważna szczególnie w okresie marszu i rozwinięcia dywizji.

Kierowanie regulacją ruchu należy do wydziału operacyjnego dywizji, stąd też należy mu zabezpieczyć łączność radiową, z komendantami marszrut. Najcelowiej wykorzystać do tego celu radiostacje ultrakrótkofalowe R-105 i przekazywać dane o ruchu wojsk za pomocą ustalonych krótkich sygnałów.

Dla dowódców rodzajów wojsk i szefów służb dywizji, łączność środkami radiowymi organizuje szef łączności dywizji, lecz konieczne środki radiowe wydziela się z pododdziałów rodzajów wojsk i służb, które im podlegają, lub też z batalionu łączności dywizji.

W dywizji trzeba zorganizować łączność radiową dla potrzeb dowódcy i sztabu artylerii szefa OPL, szefa saperów, szefa zabezpieczenia chemicznego oraz pomocnika do spraw technicznych, nie wliczając szefów służb podległy kwatermistrzowi dywizji.

Łączność środkami radiowymi dowódcy i sztabu artylerii dywizji jest organizowana przez sztab artylerii dywizji i szefa łączności dywizji, a zabezpieczana siłami i środkami łączności sztabu artylerii dywizji.

Dowódca i sztab artylerii dywizji powinni mieć zapewnioną łączność radiową z dowódcą i sztabem artylerii armii, z dowódcami i sztabami artylerii pułków oraz dywizyjną grupą artylerii i ewentualnie z artylerijskim odwołem przeciwpancernym, jeśli jest on organizowany w dywizji.

Szefowi OPL dywizji należy zapewnić łączność z szefem OPL armii w jego sieci radiowej oraz łączność radiową z dywizyjną grupą artylerii przeciwlotniczej /DGAPlot/. Do sieci radiowej szefa OPL armii należy wydzielić w dywizji radiostację średniej mocy, która łącznie z posterunkiem OPL dywizji i jego środkami podległymi szefowi OPL.

Dla kierowania inżynierskimi elementami ugrupowania bojowego dywizji, szefowi saperów dywizji, należy zorganizować sieć radiową szefa saperów. W sieci tej oprócz radiostacji szefa saperów, pracowałyby radiostacje oddziału zaporowego oddziału zabezpieczenia ruchu i odwodu inżynierskiego. Sieć ta organizowana być może za pomocą radiostacji ultrakrótkofalowych R-105.

Jeżeli dywizja w toku wykonywania zadania na forsowa przeszkodę wodną, to oprócz wymienionej łączności radiowej dla szefa saperów, powinno się zorganizować łączność dla celów technicznego kierowania przeprawą na ogólnych zasadach przyjętych przy forsowaniu przeszkód wodnych.

Szefowi zabezpieczenia chemicznego dywizji należy zapewnić dowodzenie pododdziałami chemicznymi i możliwość otrzymywania od nich danych z rozpoznania chemicznego i promieniotwórczości.

Przy pomocy radiostacji ultrakrótkofalowych R-105 kompanii obrony przeciwchemicznej należy zorganizować sieć radiową szefa zabezpieczenia chemicznego, włączając do niej radiostacje wszystkich organizowanych patroli rozpoznania chemicznego i promieniotwórczości oraz dywizyjnego punktu zabiegów specjalnych. Dla pomocnika dowódcy ds. spraw technicznych należy zorganizować sieć radiową na radiostacjach wozów bojowych oraz ciągników czołgowych.

Łączność współdziałania

Dywizja nacierająca z rejonu wyjściowego położonego w głębi powinna mieć zorganizowaną łączność radiową współdziałania :

- z elementami ugrupowania operacyjnego armii, ~~działającego~~ działającymi na korzyść dywizji ;
- z dywizją będącą w styczności z nieprzyjacielem, w pasie której wchodzi do walki ;
- z dywizjami sąsiednimi nacierającymi na skrzydłach ;
- z dywizją drugiego rzutu armii /frontu/, która wchodzi do walki w pasie danej dywizji do rozwinięcia powodzenia. Ponadto powinna być zorganizowana łączność radiowa współdziałania wewnątrz dywizji, między elementami ugrupowania bojowego dywizji.

Łączność radiową współdziałania dywizji z elementami ugrupowania operacyjnego armii /z dywizjami wchodzącymi w skład armii, armijnymi grupami artylerii, artylerijskimi odwodami przeciwpancernymi, odwozem pancernym i oddziałami zaporowymi armii /zapewnia się w sieci radiowej - współdziałania armii lub na falach dyżurnego odbioru, przyjmując, że każdy z tych elementów ugrupowania posiada wydzieloną przez armię przynajmniej jedną falę dyżurnego odbioru.

Łączność z dywizją, znajdującą się w bezpośredniej styczności z nplem, w pasie której oddziały dywizji wchodzi do walki, może być utrzymywana w sieci radiowej współdziałania armii, na falach dyżurnego odbioru oraz w sieciach radiowych dowodzenia armii /w wypadkach wyjątkowych/

Oprócz tego można zorganizować kierunek radiowy na radio - stacjach małej mocy pomiędzy SD obu dywizji w rejonie rubieży rozwinięcia. Może być jednak wypadek kiedy marsz dywizji do rubieży rozwinięcia, rozwinięcie i atak odbywać się będą częściowo w pasie dywizji skrzydkowej innej armii, w takim więc razie zachodzi konieczność utrzymywania łączności z tą dywizją na kierunku radiowym przy pomocy radiostacji średniej mocy oraz na falach dyżurnego odbioru

Ten element łączności współdziałania nie jest stały i ^{tylko} potrzebny na początkowy okres natarcia. W toku natarcia zwrócić należy uwagę na łączność radiową współdziałania z sąsiednimi dywizjami, które nacierają i współdziałanie których jest niezbędne do wykonania postawionego zadania. Łączność radiowa z sąsiednimi dywizjami opiera się na ogólnie przyjętych zasadach.

W toku prowadzenia natarcia w pasie dywizji wprowadzana być może dywizja drugiego rzutu armii /frontu/. W związku z tym zachodzi konieczność utrzymania z daną dywizją łączności radiowej w okresie jej wejścia do bitwy i prowadzenia natarcia. Z zasady łączność tę powinno się zaplanować w okresie przygotowawczym i w określonym czasie wydzielić do tego celu odpowiednie środki radiowe. Sposób utrzymania łączności między dywizją, która wchodzi do bitwy a dywizją, która zabezpiecza jej wejście - powinien być określony przez szefa łączności armii. Łączność radiową między tymi dwoma dywizjami ograniczyć można do wymiany radiowej w sieci radiowej współdziałania armii, na falach dyżurnego odbioru lub też zorganizować kierunek radiowy. Ponadto może być praktykowany sposób wysyłania oficera łącznikowego z radiostacją dywizji, która ma być wprowadzona, do dywizji w pasie której wchodzi do bitwy i w ten sposób zabezpieczyć wymianę wiadomości potrzebnych dla obu dywizji.

Łączność radiową współdziałania pomiędzy elementami ugrupowania bojowego dywizji /pcz, pz, DGA, AOPpanc, OZap/, może być utrzymywana w sieci radiowej współdziałania dywizji, na falach dyżurnego odbioru oraz w sieciach radiowych dowodzenia dywizji. Najkorzystniej jest zorganizowanie sieci radiowej współdziałania dywizji za pomocą radiostacji średniej mocy lub radiostacji ultrakrótkofalowej R-105 z przystawką mocy. Do tej sieci włączone były by radiostacje zasadniczych elementów ugrupowania bojowego dywizji i sztabu dywizji. Niezależnie od tego poszczególnym elementom ugrupowania należy wydzielić po jednej fali dyżurnego odbioru w zakresie fal ultrakrótkich z ~~przeznaczeniem~~ dla utrzymywania łączności współdziałania.

Oprócz wyżej omówionych zagadnień łączności radiowej współdziałania na szczeblu dywizji może zajść konieczność zabezpieczenia łączności radiowej współdziałania z desantem powietrznym organizowanym przez armię lub front oraz lotnictwem wspierającym natarcie dywizji.

Jeżeli w pasie natarcia dywizji planowany jest desant powietrzny to łączność współdziałania dywizji z tym desantem może być zabezpieczona w oddzielnej sieci radiowej współdziałania na spotkanie, organizowanej przez sztab armii /front/ za pomocą radiostacji średniej mocy lub też na kierunku radiowym. W sieci tej mogą pracować radiostacje desantu powietrznego, związków nacierających od czoła i sztabu armii /frontu/.

Łączność radiowa współdziałania sztabu dywizji z lotnictwem wspierającym może być utrzymywana przez oficera nawigacyjnego punktu naprowadzenia naziemnego z armii lotniczej, /jeśli jest organizowany/, który swoimi środkami radiowymi utrzymuje łączność z lotnictwem w powietrzu oraz SWL rozmieszczonego przy SD armii.

Łączność tyłów

W związku ze stale wzrastającą rolą tyłów w zabezpieczeniu wojsk na polu walki wzrastają zadania łączności w zakresie zabezpieczenia dowodzenia kwatermistrzostwu dywizji wszystkimi urządzeniami i pododdziałami tyłowymi dywizji oraz podległymi kwatermistrzami. Kwatermistrzostwu dywizji należy zabezpieczyć łączność radiową z kwatermistrzostwem armii, dowódcą i sztabem dywizji, podległymi kwatermistrzami pułków oraz pododdziałami i urządzeniami tyłowymi dywizji.

Łączność z kwatermistrzem armii utrzymuje się w sieci radiowej kwatermistrza armii.

Łączność radiową kwatermistrza dywizji z kwatermistrzami pułków /pcz, pz/ oraz pułków artylerii wchodzących organicznie w skład dywizji, należy organizować w sieci radiowej kwatermistrza dywizji za pomocą radiostacji średniej mocy. Wyżej wymienione sieci radiowe z przełożonym i podwładnymi spełniają zasadniczą rolę w wymianie wiadomości w zakresie zaopatrywania, dowozu i ewakuacji pomiędzy kwatermistrzami armii, dywizji i pułków w czasie natarcia.

Dla celów dowodzenia organami tyłowymi dywizji należy ponadto organizować łączność radiową na radiostacjach ultrakrótkofalowych R-105.

Łączność radiową dla potrzeb kwatermistrza powinien planować szef łączności dywizji według potrzeb i propozycji kwatermistrza dywizji, stosowanie do posiadanych sił i środków. Tak więc ilość sieci lub kierunków radiowych łączności tyłów będzie każdorazowo zależała od konkretnych warunków taktycznych tyłów, decyzji kwatermistrza i możliwości łączności.

Łączność powiadamiania i alarmowania

Biorąc pod uwagę możliwość szybkiego zagrożenia wojsk ze strony nieprzyjaciela, głównie z powietrza i stosowania przez obie walczące strony broni masowego rażenia zaistniała konieczność stworzenia oddzielnego systemu łączności powiadamiania i alarmowania. System powiadamiania i alarmowania organizowany jest przez wojska radiotechniczne oraz wojska obrony przeciwlotniczej i obejmuje on swym zasięgiem szczeble operacyjne, taktyczne do batalionu i dywizjonu włącznie. Środki radiowe posterunków OPL dywizji, pułków i batalionów powinny pracować bez przerwy bez względu na to czy dywizja znajduje się w rejonie wyjściowym, czy przeszła do działań, gdyż zagrożenie istnieje zawsze. System łączności powiadamiania i alarmowania w dywizji nie zmieni się w zależności od charakteru działań dywizji.

Niezależnie od tego dla przekazywania i przyjmowania sygnałów powiadomienia i alarmowych o zagrożeniu powietrznym i naziemnym, należy wykorzystywać łączność radiową zorganizowaną dla celów dowodzenia, współdziałania i tyłów.

Zabezpieczenie łączności radiowej przed zakłóceniami i
interferencjami ze strony nieprzyjaciela

Rozwój współczesnych środków radiowych, ich szerokie wykorzystanie dla celów dowodzenia zarówno ze strony własnej jak i przeciwnej, pociągnęło za sobą stworzenie środków i urządzeń, których celem jest dezorganizacja łączności radiowej i niszczenie środków radiowych przeciwnika. Powstało więc wiele urządzeń służących do zakłócenia pracy środków radiowych i radiolokacyjnych oraz dla szybkiego i dokładnego określania miejsca ich pracy. W związku z tym należy ~~przedsięwziąć~~ szereg środków i sposobów, które ~~w mniejszym lub większym stopniu~~ zabezpieczają ^{by} ciągłość i trwałość łączności radiowej.

Do jednych z zasadniczych zadań dywizji w tym zakresie należy niszczenie wszelkich urządzeń zakłócających npla, które mogą występować jako urządzenia stacjonarne, urządzenia ruchome na samochodach, lub nadajniki jednorazowego użytku. Na podstawie uzyskanych wszelkimi sposobami rozpoznania danych o miejscu rozmieszczenia urządzeń zakłócających i pelerynych npla, należy ogniem artylerii, lotnictwem i innymi środkami dążyć do ich niszczenia. W rejonie punktów dowodzenia należy wydzielać posterunki obserwacji i niszczenia nadajników jednorazowego użytku.

Do pracy w zasadniczych sieciach radiowych należy wyznaczyć fale zapasowe, niezależnie od normalnych zmian danych radiowych. Szczególną uwagę należy zwrócić na wykorzystanie radiostacji dywizji w okresie marszu i na rubieży rozwinięcia. Nie należy w tym okresie uruchamiać radiostacji średniej mocy, bowiem nasłuch npla potrafi w krótkim czasie określić ilość pracujących radiostacji i ich częstotliwości przez co umożliwi się nplowi przygotowanie zakłóceń właśnie wówczas, kiedy łączność radiowa jest jak najbardziej potrzebna, a więc przy przełamywaniu głównego pasa obrony.

Należy przy tym pamiętać, że npl który broni się od dłuższego czasu ma dobrze rozbudowany system łączności przewodowej i będzie się starał nawet kosztem swojej łączności radiowej dezorganizować naszą łączność radiową. W pierwszym okresie natarcia kiedy odległości między dywizją a pułkami nie są zbyt duże należy pracować na radiostacjach ultrakrótkofalowych. W toku natarcia w wypadku zakłóceń trzeba przechodzić na fale zapasowe, zwiększać moc radiostacji, stosować anteny kierunkowe a nawet zbliżać się do siebie aby zmniejszyć odległości. Nie są to jednak sposoby i środki, które zupełnie wyeliminowałyby zakłócenia, stąd należy się liczyć z dużymi trudnościami w przekazywaniu wiadomości drogą radiową przynajmniej w pierwszym okresie natarcia dopóki nie naruszy zostanie system zakłóceń i dowodzenia u npla.

Sprawa wykorzystania radiostacji średniej mocy wiąże się ze sprawą pelengracji ze strony npla. Nie naruszony system pelengowania npla może w krótkim czasie określić miejsce pracy naszych radiostacji, a co za tym idzie możliwość ich niszczenia. Oczywiście w miarę wycofywania się npla i dezorganizowania mu dowodzenia możliwości te są mniejsze. Należy więc dążyć do tego, aby radiostacje średniej mocy nie pracowały na nadawanie zbyt długo z jednego miejsca. Wynika stąd wniosek, że i stanowiska dowodzenia nie mogą dziś zbyt długo przebywać na jednym miejscu.

W natarciu dywizji z rejonu wyjściowego położonego w głębi należy bardziej niż w innych warunkach przestrzegać maskowania i dyscypliny pracy radiostacji, gdyż właśnie w tego rodzaju działaniach są większe niż ^{w innych warunkach} ~~gdzieś indziej~~ możliwości wcześniejszego zdemaskowania swojego systemu łączności radiowej.

3. ŁACZNOŚĆ ŚRODKAMI RADIOLINIOWYMI

W warunkach współczesnych działań zaczepnych * środki radiolinijowe są - obok środków radiowych - zasadniczym środkiem łączności. Należy nadmienić, że dotychczas łączność radiolinijowa stosowana była na szczeblach operacyjnych. Wprowadzenie na wyposażenie dywizji stacji radiolinijowych R-403, zmontowanych na samochodach GAZ-69, pozwala na organizację łączności radiolinijowej w celu zabezpieczenia łączności dowództwa dywizji z pułkami i kwatermistrzowskim stanowiskiem dowodzenia.

Biorąc pod uwagę właściwości środków radiolinijowych, a przede wszystkim łatwość manewrowania nimi, stosunkowo małą ilość czasu potrzebnego do nawiązania łączności, łatwość przekazywania wiadomości /dupleksowo - jak przez telefon/, możliwość uzyskania na jednym kierunku jednocześnie kilku kanałów telefonicznych i telegraficznych, a nawet zabezpieczenie łączności w ruchu - środki radiolinijowe mogą mieć szerokie zastosowanie we wszystkich okresach natarcia i zdolne są zabezpieczyć ciągłość łączności na całą głębokość działań.

Dla utrzymania łączności dywizja - armia stosuje się stacje radiolinijowe R-401, a do łączności dywizja - pułk stacje radiolinijowe R-403 przy czym te ostatnie mogą współpracować ze stacjami R-401.

W dotychczas przyjętych zasadach, dywizja nacierająca z rejonu wyjściowego położonego w głębi, powinna otrzymać trzy stacje R-401. Do zabezpieczenia łączności radiolinijowej w dywizji istnieje konieczność posiadania przez dywizję /w batalionie łączności/ 8-9 stacji radiolinijowych R-403. Należy nadmienić, że formy organizacyjne pododdziałów radiolinijowego dywizji nie są jeszcze ustalone.

W rejonie wyjściowym, łączność z armią utrzymuje się na kierunku radiolinijowym między SD ^{armii} a SD dywizji, wykorzystując do tego celu jedną stację R-401 /jeden półkomplet/. Przyjmując, że armia organizuje do rejonu wyjściowego dywizji łączność przewodową, to stacja radiolinijowa powinna być rozwinięta i przygotowana do pracy, jednakże tak długo dopóki

kierunek przewodowy jest w stanie zapewnić łączność z armią, kierunek radioliniowy nie powinien być uruchamiany.

W celu zorganizowania łączności radioliniowej dowództwa ^{dywizji} z podwładnymi należy wydzielić do każdego pułku /pz,pcz/ oraz na KSD i ZSD /jeśli jest organizowane/ po 1-2 stacji radioliniowych R-403. Dla łączności z pułkiem ^{uw} organizowana być może sieć radioliniowa lub oddzielne kierunki radioliniowe. Jeżeli dywizja w rejonie wyjściowym ma zorganizowaną łączność przewodową z pułkiem, to łączność radioliniową należy zorganizować lecz nie wykorzystywać jej, dopóki środki przewodowe zapewniają ~~ta~~ łączność. Jeżeli zaś dywizja wchodzi do rejonu wyjściowego na krótki okres czasu to niecelowym jest rozwijanie łączności przewodowej i w tych warunkach łączność dowództwa dywizji z podwładnymi opierać się może na środkach radioliniowych.

Rozwijając SD dywizji w rejonie rubieży rozwinięcia, należy zawczasu zorganizować z tego SD łączność radioliniową do SD armii oraz SD znajdującego się w rejonie wyjściowym. W ten sposób zapewnić można ciągłą łączność z armią oraz łączność między grupą operacyjną, która wyjedzie na SD w rejon rubieży rozwinięcia, a pozostałą częścią sztabu, która kieruje oddziałami jeszcze z rejonu wyjściowego.

W czasie przemarszu dywizji z rejonu wyjściowego do rubieży wejścia do walki, stacje radioliniowe można wykorzystać do zapewnienia łączności w ruchu. W tym celu w kolumnie grupy operacyjnej dywizji kierującej marszem powinny znajdować się stacje radioliniowe pracujące w ruchu i utrzymujące łączność ze stacjami radiolinowymi przesuwanymi wraz ze sztabami pułków. Po osiągnięciu przez sztaby stanowisk dowodzenia rozmieszczonych w rejonie rubieży rozwinięcia, łączność radioliniowa dywizji może być w pełni wykorzystana tak dla łączności z armią jak i z podwładnymi.

W toku prowadzenia natarcia, przy każdej zmianie SD dywizji, w nowy rejon powinny być wysłane stacje radioliniowe dla nawiązania łączności z SD ^{lub} WSD armii oraz z SD pułków.

Ogólnie można stwierdzić, że właściwie wykorzystane środki radioliniowe mogą spełnić zasadniczą rolę w zabezpieczeniu ^{łączności} dywizji tak w rejonie wyjściowym jak i w czasie natarcia dywizji.

4. ŁACZNOŚĆ ŚRODKAMI PRZEWODOWYMI. =====

Rola i znaczenie poszczególnych środków łączności, uzależniona jest od charakteru działań, a przez to i możliwości wykorzystania tych środków w określonym miejscu i czasie. O ile środki radiowe i radioliniowe ze względu na swoje właściwości są zasadniczymi środkami łączności w toku prowadzenia natarcia, o tyle środki przewodowe ze względu na swoje właściwości są zasadniczym środkiem łączności w rejonie wyjściowym. Wiąże się to również ze sprawą czasu i maskowania. Przewodowe środki łączności zapewniają wysoką jakość łączności i dogodne prowadzenie rozmów oraz w większym stopniu niż środki radiowe i radioliniowe zabezpieczają przed podsłuchem ze strony nieprzyjaciela. Jednocześnie jednak środki przewodowe narażone są bardziej niż inne na niszczenie przez nplą.

Należy jednak dążyć do tego, aby wszędzie tam gdzie pozwala na to czas i sytuacja bojowa organizować i wykorzystywać łączność przewodową.

W natarciu dywizji z rejonu wyjściowego położonego w głębi istnieją ograniczone możliwości wykorzystania środków przewodowych w dywizji. Można przyjąć, że dywizja może organizować łączność przewodową tylko w rejonie wyjściowym, a więc na okres organizacji natarcia. Wyjście dywizji z rejonu* wyjściowego jest już bowiem rozpoczęciem działań i oddziały dywizji i ich sztaby znajdują się w ruchu. Stanowiska dowodzenia dywizji i pułków przed rozpoczęciem ataku mogą rozmieszczać się w rejonie rubieży rozwinięcia, jednakże należy przyjąć, że SD pułków znajdować się będą w tym rejonie tylko przez okres opanowania przez pułki pierwszej i drugiej pozycji obrony nplą, a więc ok. 1-2 godziny. ←

W tych warunkach nie ma możliwości organizowania łączności przewodowej z pułkami i nie wydaje się to celowym. Można jednak przy odpowiednio dużej ilości czasu oraz uzgodnieniu ze sztabem armii wykorzystać środki przewodowe nawet w czasie przemarszu oraz w rejonie rubieży rozwinięcia. W czasie przemarszu, jeśli wzdłuż marszrut są wybudowane linie przewodowe to za zgodą armii można je wykorzystać do podawania danych o przemarszu wojsk z punktów

kontrolno-^{leto}technicznych przygotowanych zawczasu. Dane te przekazywane być mogą bądź do punktu dowodzenia znajdującego się w rejonie wyjściowym lub też do punktu dowodzenia rozmieszczonego w rejonie rubieży rozwinięcia.

Natomiast na rubieży wejścia do walki można - po uprzednim uzgodnieniu - wykorzystać łączność przewodową tych oddziałów, w pasie których dywizja wchodzi do walki /jeśli rubież wejścia do walki jest przed przednim skrajem obrony npla/. Można w tym rejonie wykonać uprzednio dodatkowe kierunki do punktów dowodzenia tych oddziałów, które znajdują się w styczności z nieprzyjacielem.

Łączności przewodowej na okres prowadzenia natarcia nie planuje i nie organizuje się. Tempo natarcia w warunkach stosowania środków masowego rażenia jest wysokie i rozwijanie łączności przewodowej jest niecelowe. Wykorzystanie łączności przewodowej jest możliwe tylko do zapewnienia łączności wewnętrznej na stanowisku dowodzenia, na rubieży po wykonaniu zadania dnia /jeśli dywizja nie prowadzi dalszego natarcia w wypadku forsowania szerokich przeszkód wodnych, a niekiedy i przy odpięciu przeciwwuderzenia nieprzyjaciela. Zależność to będzie każdorazowo od konkretnych warunków sytuacji bojowej, czasokresu znajdowania się punktów dowodzenia w danym miejscu.

Siły i środki przewodowe po zwinięciu linii w rejonie wyjściowym powinny być przesuwane wraz z SD dywizji w gotowości do rozwinięcia w odpowiednich rejonach lub na określonych rubieżach.

W rejonie wyjściowym do natarcia dowódca i sztab dywizji powinni mieć zabezpieczoną łączność przewodową z dowódcą i sztabem armii, pułkami, tyłami dywizji i odwodami specjalnymi.

Łączność z armią zabezpiecza armia swoimi siłami i środkami najczęściej na liniach stałych poprzez punkty kontrolno-badawcze lub punkty wzmacniakowe /jeśli odległości są duże/, lub też na kierunkach kablowych.

Z węzła łączności SD dywizji powinny być zorganizowane kierunki telefoniczne do SD pułków /pz, pcz, pah, paplot/, do kwatermistrzowskiego stanowiska dowodzenia i odwodów specjalnych. Przy dużym rozśrodkowaniu oddziałów, a więc przy

znacznych odległościach dzielących SD dywizji od SD pułków, nie będzie można rozwinąć łączności przewodowej na oddzielnych kierunkach do wszystkich pułków. Z niektórymi pułkami bardzo oddalonymi, a może być utrzymywana łączność przewodowa przez WŁ pułku położonego bliżej SD dywizji, względnie na jednym kierunku utrzymywać łączność z dwoma pułkami. Przy organizowaniu WŁ ZSD należy wykonać połączenie tego węzła łączności z WŁ SD. W takim wypadku łączność z częścią elementów ugrupowania bojowego dywizji zabezpieczona być może poprzez WŁ ZSD. W zależności od miejsca rozmieszczenia SD pułków może być również organizowany pomocniczy węzeł łączności, który jest połączony bezpośrednim kierunkiem z SD, a dopiero od WŁ wybudowane kierunki do SD pułków.

Łączności przewodowej współdziałania z sąsiednimi/ dywizjami, kiedy dywizja znajduje się w rejonie wyjściowym nie organizuje się. Łączność przewodową dla celów współdziałania z dywizjami pierwszego rzutu oraz dywizjami, które nacierać będą na skrzydłach dywizji uzyskuje się przez WŁ SD armii. Podobnie utrzymuje się łączność przewodową z innymi elementami ugrupowania operacyjnego armii.

W rejonie wyjściowym, oprócz łączności przewodowej dla potrzeb dowodzenia organizowana być może łączność telefoniczna dla potrzeb tyłów pomiędzy KSD dywizji, a urządzeniami tyłowymi rozmieszczonymi w rejonie wyjściowym.

Jeżeli tyły dywizji nie będą przegrupowywać się bliżej przedniego skraju to łączność ta może być szerzej rozbudowana, natomiast jeśli planuje się przegrupowanie tyłów do nowego rejonu to większość sił i środków przewodowych powinna być przewidziana do organizacji łączności w nowym rejonie. Łączność kwatermistrzostwa dywizji z kwatermistrzami pułków utrzymywana być może przez WŁ stanowiska dowodzenia.

Kwatermistrz dywizji może mieć zorganizowaną łączność przewodową z kwatermistrzostwem armii na oddzielnym kierunku linii stałej między KSD armii i KSD dywizji lub też wykorzystany być może do tego celu kierunek łączący SD dywizji z SD armii.

Rozbudowa systemu łączności przewodowej w rejonie wyjściowym zależy będzie od czasu przebywania dywizji w tym rejonie. Przyjmując, że dywizja będąc w drugim rzucie armii znajdowała się już w tym rejonie /np. w obronie na drugim lub

trzecim pasie/, to łączność przewodowa byłaby rozbudowana dość szeroko i należy wówczas wprowadzić niezbędne dodatkowe zmiany wynikające z nowego zadania. Dywizja, która zajmuje nowy rejon wyjściowy, ~~w którym~~ ^{uważam} przebywać będzie krótko, nie ~~będzie~~ rozwijać całego systemu łączności przewodowej, a ograniczy się do rozbudowy zasadniczych kierunków przewodowych lub też oprze łączność na środkach radioliniiowych i ruchomych

Z zawczasu przygotowanego i rozwiniętego węzła łączności na SD dywizji rozmieszczonego w rejonie rubieży rozwinięcia, dowódca i sztab dywizji powinni mieć zapewnioną łączność przewodową z dowódcą i sztabem armii. Z tego bowiem SD może być realizowane dowodzenie już w czasie marszu, na rubieży rozwinięcia i w czasie natarcia na głębokość głównego pasa obrony mpa, a więc do czasu zmiany SD. Łączność z armią z tego punktu dowodzenia może być zabezpieczona przez armię na jednym lub dwu kierunkach. Jeden kierunek łączyć powinien SD dywizji z SD armii, drugi natomiast może być organizowany między SD dywizji a WSD armii, jeśli taki punkt dowodzenia jest w armii organizowany. ↪

Niekiedy w zależności od miejsca rozmieszczenia SD armii łączność z armią może ~~odbywać się~~ ^{być utrzymywana} tylko na jednym kierunku poprzez WŁ WSD armii.

5. ŁACZNOŚĆ ŚRODKAMI RUCHOMYMI.

Zabezpieczenie ciągłej trwałej łączności wymaga stosowania na poszczególnych kierunkach kilku rodzajów środków łączności, które wzajemnie by się uzupełniały stosownie do właściwości taktyczno-technicznych sprzętu i konkretnych warunków sytuacji bojowej. W natarciu dywizji z rejonów wyjściowego ^{potencjonalnego} w głębi oprócz radiowych, radioliniiowych i przewodowych środków łączności szerokie zastosowanie powinny mieć ruchome środki łączności, które niekiedy odgrywać będą zasadniczą rolę w zabezpieczeniu dowodzenia. Trzeba mieć bowiem na uwadze fakt, że przewodowe środki łączności stosujemy tylko i to w ograniczonym zakresie w rejonie wyjściowym, a środki radiowe i radioliniiowe mogą być w poważnym stopniu zakłócone w toku prowadzenia natarcia.

Ruchome środki łączności można wykorzystywać we wszystkich okresach działania dywizji i mogą spełnić swoją rolę w wypadku właściwego ich ~~wykorzystania~~^{zastosowania}, mimo że przekazywanie wiadomości przez ruchome środki łączności wymaga dłuższego czasu.

W dywizji do zabezpieczenia łączności środkami ruchomymi mogą być wykorzystani łącznicy na motocyklach, samochodach osobowo-terenowych oraz śmigłowce sztabu dywizji. Wprawdzie śmigłowce sztabu dywizji nie są w dyspozycji szefa łączności dywizji to jednak w koniecznych wypadkach należy je wykorzystywać do przekazywania korespondencji bojowej. Zasadniczą rolę spełniają śmigłowce w zabezpieczeniu dowodzenia w okresie marszu, na rubieży rozwinięcia oraz w toku prowadzenia natarcia.

Podstawowym elementem w systemie łączności ruchomymi środkami są składnice meldunkowe i lądowiska. W rejonie wyjściowym powinno się rozwinąć główną składnicę meldunkową przy SD dywizji, kwatermistrzowską składnicę meldunkową przy KSD dywizji oraz pułkowe SM przy SD pułków. Podobnie powinno się zorganizować lądowiska. Planując punkty dowodzenia dywizji i pułków w rejonie rubieży rozwinięcia należy zaplanować i rozmieścić przy tych punktach dowodzenia SM i lądowiska.

Łączność ruchomymi środkami dywizji w rejonie wyjściowym można organizować na kierunkach lub systemem marszrut okrężnych. Do bliżej położonych pułków wykorzystani będą mogą łącznicy na motocyklach lub samochodach osobowo-terenowych, a do dalej położonych śmigłowce.

Łączność z armią zabezpiecza armie za pomocą śmigłowców oraz łączników na samochodach osobowo-terenowych. Podobnie zabezpieczana jest łączność między kwatermistrzowskim stanowiskiem dowodzenia armii a kwatermistrzostwem dywizji.

Dla potrzeb kwatermistrzostwa dywizji organizowana może być łączność za pomocą łączników na motocyklach z urządzeniami tyłowymi dywizji oraz z kwatermistrzowskimi stanowiskami dowodzenia pułków.

W czasie marszu do rubieży rozwinięcia oraz na rubieży rozwinięcia, mogą być wykorzystane wszystkie ruchome środki łączności. Należy jednak określić jaki środek łączności będzie zapewniał łączność z oddziałami na poszczególnych marszrutach i rubieżach.

W rejonie rubieży rozwinięcia łączność środkami ruchomymi tak z przełożonym jak i podwładnymi zapewnia się na ogólnych zasadach jak na podstawie wyjściowej do natarcia. W tym okresie należy zwrócić uwagę na wydzielenie środków ruchomych do zabezpieczenia łączności współdziałania z dywizją, w pasie której dywizja wchodzi do walki oraz dywizjami sąsiednimi, które przechodzą wspólnie do natarcia.

W toku prowadzenia działań zaczepnych ruchome środki łączności wykorzystuje się bez ograniczeń w zależności od zaistniałych potrzeb. Łączność z poszczególnymi elementami ugrupowania bojowego dywizji można zabezpieczać na kierunkach lub też na osi za pomocą łączników na motocyklach, samochodach osobowo-terenowych i śmigłowców.

Dla ułatwienia pracy łączników i szybszej wymiany korespondencji istnieje tendencja, aby ruchome środki łączności dywizji posiadały radiostacje ultrakrótkofalowe R-105-podobnie jak posiadają to już obecnie wozy składnic meldunkowych-~~x~~ organiz^{ując} sieć radiową składnic meldunkowych. W ten sposób łącznik dojeżdżający do rejonu rozmieszczenia SM nawiązywał by łączność radiową, informował się o dokładnym miejscu rozmieszczenia SM, a przez to nie tracił czasu na poszukiwania. Wymieniony wyżej sposób wprowadza się na szczeblu armii.

Z a k o ń c z e n i e :

Natarcie dywizji z rejonu wyjściowego położonego w głębi stawia przed łącznością trudne i odpowiedzialne zadania, od realizacji których zależy w poważnym stopniu wykonanie zadania przez dywizję. Należy tu podkreślić zadania zabezpieczenia łączności na czas przemarszu z rejonu wyjściowego do rubieży rozwinięcia oraz na rubieży rozwinięcia. Dowodzenie w tych okresach decyduje o sprawnym marszu i rozwinięciu wojsk oraz przełamaniu obrony npla. Te zadania łączności realizowane są przede wszystkim z punktów dowodzenia znajdujących się w ruchu oraz rozwiniętych w rejonie rubieży rozwinięcia. W tych warunkach, dużego znaczenia nabiera odpowiednie zaplanowanie i kierowanie łącznością przez dowódcę, szefa sztabu i szefa łączności dywizji, właściwe rozmieszczenie i zmiana

węzłów łączności oraz zorganizowanie systemu łączności stosownie do decyzji dowódcy dywizji, wykorzystując do tego celu odpowiednie środki łączności.

W dywizji nacierającej z rejonu wyjściowego położonego w głębi należy wykorzystać wszystkie będące w dyspozycji środki łączności stosownie do charakteru działań i właściwości taktyczno-technicznych sprzętu.

W rejonie wyjściowym zasadniczą rolę spełniać będą środki przewodowe, radioliniowe i ruchome. Zabezpieczenie łączności na czas marszu i na rubieży rozwinięcia opierać się powinno głównie na środkach ruchomych, radioliniowych i radiowych, przy czym ze środków radiowych powinny być wykorzystane radiostacje ultrakrótkofalowe i pracować za pomocą ustalonych krótkich sygnałów. Dla uzyskania zaskoczenia koniecznym jest przestrzeganie zasad maskowania ~~wejsi~~, a w tym i maskowania pracy radiostacji szczególnie krótkofalowych średniej mocy.

Zastosowanie w dywizji środków radioliniowych poważnie wpływa na zwiększenie ilości kanałów łączności, a tym samym stwarza lepsze warunki zapewnienia trwałej i ciągłej łączności, stanowiącej zasadniczy element dowodzenia.

Zapewnienie ciągłej łączności w toku prowadzenia natarcia, osiągnąć można przez umiejętne wykorzystanie poszczególnych środków łączności, posiadanie odwodu sił i środków i dostosowania systemu łączności do decyzji dowódcy i konkretnych warunków sytuacji bojowej.

OPRACOWAŁ:

B O R Z E C K I ppłk dypl.

H O R A K kpt. dypl.

rukowano w 7 egz.

gz.Nr.1-7 Kanc.tajna

yk. Borzęcki - ppłk
ruk.I.S. dn.29.7.60r.

r.ks.masz.1660/WW