



AKADEMIA SZTABU GENERALNEGO  
im. gen. broni K. Świerczewskiego

KATEDRA TAKTYKI TYŁÓW

~~XXXXXXXXXX~~  
Egz. Nr 1

mjr dypl. H. KOPEC

Temat: ORGANIZACJA I PRACA TYŁÓW DYWIZJI  
POWIETRZNO-DESANTOWEJ WE WSPÓŁCZESNEJ  
OPERACJI  
(Skrypt wykładu)



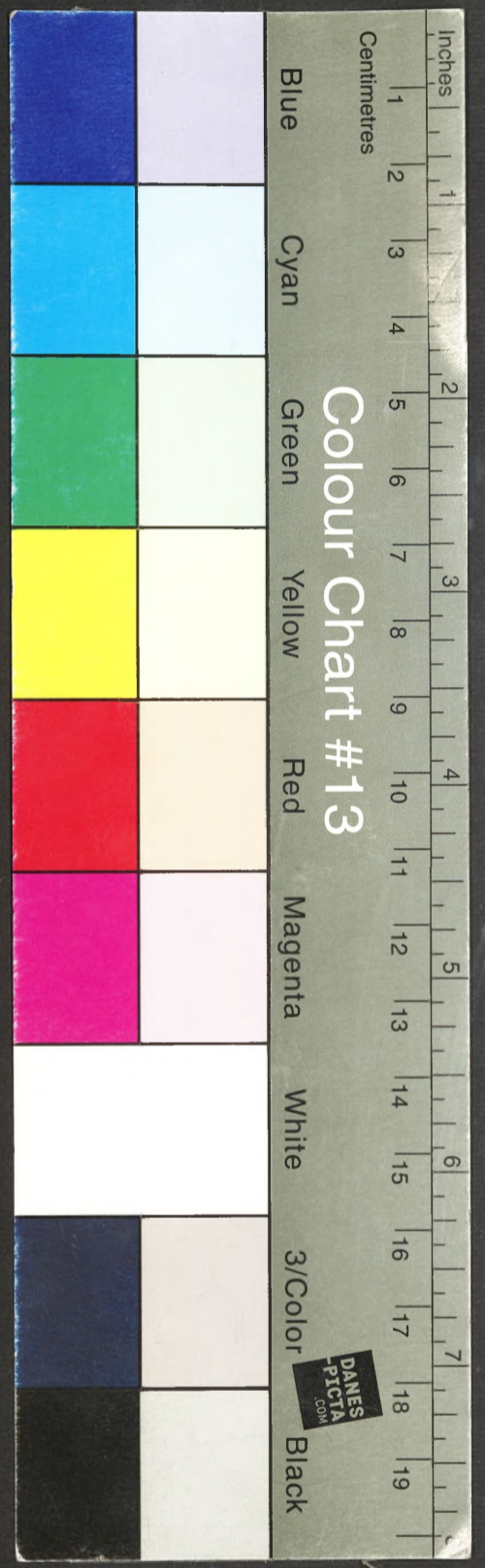
ARCHIWUM  
BIBLIOTEKI SZTABU GENERALNEGO  
AKADEMIA SZTABU GENERALNEGO  
im. gen. broni K. Świerczewskiego  
26925

26925

REMBERTÓW

CZERWIEC

1963



34

2

**AKADEMIA SZTABU GENERALNEGO**  
im. gen. broni K. Świerczewskiego

KATEDRA TAKTYKI TYŁÓW

~~XXXXXXXXXX~~

Egz. Nr **1**

mjr dypl. H. KOPEĆ

**Temat: ORGANIZACJA I PRACA TYŁÓW DYWIZJI  
POWIETRZNO-DESANTOWEJ WE WSPÓŁCZESNEJ  
OPERACJI**

(Skrypt wykładu)



ARCHIWUM  
BIBLIOTEKI SZTABU GENERALNEGO  
AKADEMII SZTABU GENERALNEGO  
im. gen. broni K. Świerczewskiego  
26925

**26925**

REMBERTÓW

CZERWIEC

1963

AKADEMIA SZTABU GENERALNEGO  
im. gen. broni K. Świerczewskiego

KATEDRA TAKTYKI TYŁÓW

ZATWIERDZAM:  
SZEF KATEDRY TAKTYKI TYŁÓW

Egz.nr...

1

/-/ gen. bryg. mgr Lesław DUDEK  
22.5.1963 r.

Gne klas. just 12357H

Mjr dypl. H. KOPEĆ

"Organizacja i praca tyłów dywizji powietrzno-desantowej  
we współczesnej operacji"

/Skrypt wykładu/



AKADEMIA SZTABU GENERALNEGO  
im. gen. broni K. Świerczewskiego  
Nr 226925

Rembertów

c z e r w i e c

1-963 r.

I. Rola i znaczenie desantów powietrznych oraz zasady użycia dywizji powietrzno-desantowej w walce i operacji.

1. Zarys historyczny i perspektywy rozwoju wojsk powietrzno-desantowych.
2. Rola i zadania desantów powietrznych.
3. Zadania i możliwości wykorzystania dywizji powietrzno-desantowej we współczesnej operacji zaczepnej.

II. Zadania tyłów oraz struktura organizacyjna tyłów dywizji powietrzno-desantowej.

1. Zadania tyłów w zabezpieczaniu działań desantów powietrznych.
2. Struktura organizacyjna tyłów oddziałów i tyłów dywizji powietrzno-desantowej.

III. Organizacja i praca tyłów w zakresie zabezpieczenia materiałowego i medycznego DPDes w okresie przygotowawczym do operacji powietrzno-desantowej.

1. Organizacja tyłów w rejonie wyjściowym.
2. Organizacja zabezpieczenia materiałowego.
3. Organizacja zabezpieczenia medycznego.

IV. Zasady desantowania tyłów oraz organizacja i praca tyłów w rejonie lądowania i działania desantu.

1. Przygotowanie tyłów oddziałów i tyłów dywizji do desantowania oraz ich przelot do rejonu działania desantu.
2. Organizacja tyłów w rejonie działania desantu powietrznego.
3. Praca tyłów w zakresie zabezpieczenia materiałowego.
4. Praca tyłów w zakresie zabezpieczenia medycznego.

V. Organizacja i praca tyłów dywizji powietrzno-desantowej po wykonaniu zadania bojowego i po połączeniu się desantu z nacierającymi wojskami lądowymi.

VI. Właściwości dowodzenia tyłami dywizji powietrzno-desantowej.

VII. Środki transportu lotniczego, rodzaje zasobników oraz ich zdolności ładunkowe.

1. Rodzaje samolotów transportowych i ich możliwości przewozowe.
2. Zasobniki i ich rodzaje wykorzystywane przy zrzutach oraz nie - które rodzaje spadochronów.

VIII. Wnioski końcowe.

IX. Bibliografia:

1. Zbiór nr 22 "Niektóre zagadnienia zabezpieczenia medycznego działań wojsk w warunkach użycia broni atomowej" str. 59-67.

2. Instrukcja "Właściwości organizacji i pracy tyłów operacyjnych w warunkach stosowania broni atomowej" str. 56-60.
3. Instrukcja o organizacji i pracy tyłów taktycznych 24/60, str. 149-155.
4. Myśl Wojskowa /tajna/ nr 2/58 str. 58.
5. Materiały do szkolenia operacyjnego str. 59 nr bibl. tajnej ASG 006156.
6. Biuletyn Informacyjny Szt. Gen. nr 4/35/58 str. 39.
7. Instrukcja o sposobie wykonywania desantowania z wojskowych samolotów transportowych i śmigłowców, Lot. 473/62.
8. Myśl Wojskowa /jawna/ nr 5/1960, str. 52-62.
9. Myśl Wojskowa /jawna/ nr 1/1961, str. 48-52.
10. Konspekt wykładu, nr archiwum ASG 07333.
11. Podręcznik: Wojska powietrzno-desantowe St. Zjednoczonych Wyd. MON 1954 r.

I. Rola i znaczenie desantów powietrznych oraz zasady użycia dywizji powietrzno-desantowej w walce i operacji.

1. Zarys historyczny i perspektywy rozwoju wojsk powietrzno-desantowych.

Desanty powietrzne jako nowy rodzaj wojsk zostały zorganizowane stosunkowo niedawno. Ich szybki rozwój przyczynił się do szerokiego zastosowania tego rodzaju wojsk już w latach drugiej wojny światowej. Doświadczenia z tego okresu wykazały, że właśnie ich użycie na wszystkich frontach wpływało w znacznym stopniu na przebieg i wyniki ważniejszych operacji.

Powstanie wojsk powietrzno-desantowych datuje się już od lat trzydziestych XX wieku w ZSRR. Państwa zachodnie w tym czasie nie widziały poważniejszych perspektyw wykorzystania desantów powietrznych w przyszłej wojnie i dlatego też do poglądów ZSRR w tym zakresie odnosiły się zbyt sceptycznie. Jednak warunki prowadzenia II wojny światowej zmusiły i te państwa do podjęcia odpowiednich kroków w zakresie stworzenia i wykorzystania oddziałów powietrzno-desantowych. Np. w armii amerykańskiej powstanie wojsk powietrzno-desantowych datuje się dopiero od roku 1941. Dalszy rozwój i doskonalenie w kierunku właściwego użycia desantów powietrznych w działaniach bojowych przypada na cały okres II-giej wojny światowej. Świadczą o tym przykłady stoczonych walk i bitew przez desant powietrzny różnych armii biorących udział w II-giej wojnie światowej:

- operacja desantowa wojsk Frontu Zakaukaskiego we współdziałaniu z Flotą Czarnomorską na półwyspie Kerczeńskim w grudniu 1941 r.;
- walki desantu taktycznego /w sile 400 spadochroniarzy/ w ramach kontrofensywy pod Moskwą w grudniu 1941 r.;
- operacje powietrzno-desantowe w czasie walk we Włoszech na Oceanie Spokojnym /Nowa Gwinea/, na wyspach Filipińskich, na Sycylii, w południowej Francji, w Normandii, na Krete oraz tragiczna w swych skutkach operacja desantowa pod Arnhem.

Na samych tylko europejskich teatrach działań wojennych było przeprowadzonych ponad 20 operacji powietrzno-desantowych, w których brało udział przeszło 200 000 ludzi i 4000 dział. Wykonano około 15000 samolotolotów w tym 4000 lotów przy użyciu szybowców.

W zabezpieczeniu bojowym operacji powietrzno-desantowych brało udział około 20 000 samolotów bombowych i myśliwskich. W rejonie Oceanu Spokojnego przeprowadzonych <sup>było</sup> ponad 10 operacji powietrzno-desantowych<sup>x/</sup>. Od czasu powstania desantów powietrznych aż po dzień dzisiejszy zastanawiano się nad przyjęciem jak najbardziej słusznej i uzasadnionej koncepcji samej struktury organizacyjnej. Mimo stosunkowo krótkiego okresu istnienia wojsk powietrzno-desantowych struktura organizacyjna ma również i swoją historię. Organizowanie oddziałów powietrzno-desantowych rozpoczęto od struktury organizacyjnej, batalionowej i pułkowej a następnie poprzez brygadową, dywizyjną, korpuśną i armijną wrócono do najpraktyczniejszej - struktury dywizyjnej.

Obecnie sprawy struktury organizacyjnej wojsk powietrzno-desantowych nie można jeszcze uważać za ostatecznie załatwioną. W toku badań we wszystkich armiach wypracowuje się nowe koncepcje, które eksperymentuje się w czasie ćwiczeń doświadczalnych. Jedno jest pewne, że dążenia wszystkich teoretyków wojskowych przebiegają w kierunku aby nie zmniejszając siły ognia uzyskać jak najbardziej lekki, ruchliwy, i samodzielny związek taktyczny.

Obok badań nad strukturą organizacyjną wojsk powietrzno-desantowych dużo miejsca poświęca się badaniom nad właściwym wykorzystaniem i celowością użycia desantu powietrznego w przyszłej wojnie.

Z wielu prac i wypowiedzi wybitnych znawców sztuki wojennej wynika, że w przyszłej wojnie wojska powietrzno-desantowe w połączeniu z bronią masowego rażenia odegrają poważną rolę w dezorga-

---

x/ "Zasady użycia desantów powietrznych we współczesnej walce i operacji" - Materiały do szkolenia operacyjnego, wyd. MON sierpień 1958 r. str. 31.

nizowaniu obrony nieprzyjaciela. Nie brak jest i takich teoretyków, którzy starają się wykazać malejącą rolę desantów powietrznych w przyszłych działaniach wojennych. Mimo wszystko należy stwierdzić, że we współczesnej walce i operacji desanty powietrzne będą stosowane na szeroką skalę tym bardziej, że ten rodzaj wojsk ma przed sobą duże perspektywy. Należy jednak pamiętać, że wojska te mogą być skutecznie wykorzystane tylko przy ścisłym współdziałaniu z innymi rodzajami wojsk<sup>x/</sup>.

Wraz ze wzrostem znaczenia bojowych oddziałów desantu powietrznego w walce i operacji wzrastać będzie również znaczenie rozwoju transportu lotniczego, należytego wyposażenia desantu jak również całej gamy przedsięwzięć w zakresie zabezpieczenia materialowego i medycznego operacji powietrzno-desantowej.

## 2. Rola i zadania desantów powietrznych.

Cechą charakterystyczną wojsk powietrzno-desantowych jest ich duża taktyczna i operacyjna ruchliwość. Mogą one być niespodziewanie użyte w dowolnych rejonach, a nawet w niektórych punktach obrony nieprzyjaciela, niszczyć lub utrzymywać ważne obiekty decydujące o trwałości jego obrony, utrudniać nieprzyjacielowi wykonanie manewru odwodami oraz zadawać dotkliwie straty jego sile żywej i technice.

Dlatego też specyfika i różnorodność zadań wykonywanych przez desant powietrzny wymaga od wszystkich oficerów tych jednostek dużej przedsiębiorczości, operatywności i ogromnego wysiłku fizycznego. Dotyczy to w równej mierze i oficerów tyłów. Zalety te można osiągnąć tylko drogą systematycznego i postawionym na odpowiednim poziomie szkolenia.

W zależności od charakteru wykonywanych zadań, składu bojowego i głębokości działania, desanty dzielą się na: dywersyjne, taktyczne i operacyjne<sup>xx/</sup>.

x/ „Zasady użycia desantów powietrznych we współczesnej walce i operacji”. Mater. do szkol. operacyjnego, wyd. MON, sierpień 1958 r., str. 32. -

Instr. o sposobie wyk. desantowania z wojskowych samolotów transp. i śmigłowców, MON Lot. 473/62 str. 6.

xx/ -Instrukcja o sposobie wykonywania desantowania z wojskowych samolotów transportowych i śmigłowców, wyd. MON-Lot 473/62, str. 6;

- „Zasady użycia desantów powietrznych we współczesnej walce i operacji”-Materiały do szkolenia operacyjnego, wyd. MON, sierpień 1958 r. str. 35-36;

- „Użycie dywizji powietrzno-desantowej we współczesnych operacjach”- Biuletyn Informacyjny nr 3/35/58 r. str. 39, wyd. MON, październik 1958 r.

Desant dywersyjny organizuje się w składzie kilku lub kilkudziesięciu odpowiednio przygotowanych i wyposażonych ludzi. Działa on w ciągu różnego okresu czasu przeważnie na głębokim zapleczu nieprzyjaciela, przy zachowaniu łączności z organem organizującym go.

Taktyczny desant powietrzny organizuje się zazwyczaj siłami odpowiednio przygotowanego oddziału /pododdziału/ wojsk powietrzno-desantowych lub lądowych. Działa on w ciągu kilku godzin w niedużej odległości od nacierających wojsk, przy zachowaniu z nim współdziałania taktycznego.

Operacyjny desant powietrzny organizuje się z zasady siłami związku taktycznego wojsk powietrzno-desantowych lub odpowiednio przygotowanych wojsk lądowych podczas wykonywania najważniejszych zadań w operacji frontowej /niekiedy i armijnej/. Działa on w ciągu kilku dni /do 4 dni/ w operacyjnej głębokości obrony nieprzyjaciela we współdziałaniu operacyjnym z nacierającymi wojskami lądowymi.

Dalsza część skryptu przeznaczona jest omówieniu zagadnień zabezpieczenia tyłowego dywizji powietrzno-desantowej.

### 3. Zadania i możliwości wykorzystania dywizji powietrzno-desantowej we współczesnej operacji zaczepnej.

W obecnych warunkach rozwój wszystkich rodzajów wojsk zmierza w kierunku uzyskania maksymalnej ruchliwości, dużej samodzielności oraz decydującej siły ognia dla wszystkich związków taktycznych. Taki więc związek taktyczny chcieliby widzieć wszyscy teoretycy wojskowi w wojskach powietrzno-desantowych. Obecna dywizja powietrzno-desantowa jest właśnie takim związkiem, zdolnym do wykonywania zadań o charakterze taktyczno-operacyjnym na korzyść armii lub Frontu i przy ścisłym współdziałaniu z wojskami tych związków operacyjnych. Dywizja powietrzno-desantowa może być użyta i wykonywać zadania bojowe tak w operacji zaczepnej jak i w obronnej<sup>x/</sup>.

Z punktu celowości powodzenia operacji zaczepnej przez armię lub Front zadania dla dywizji powietrzno-desantowej w tej operacji mogą być następujące:

- x/ - "Użycie dywizji powietrzno-desantowej we współczesnych operacjach" Biuletyn Informacyjny nr 3/34/58, str. 46-47.
- "Organizacja i praca tyłów dywizji powietrzno-desantowej podczas wykonywania desantu operacyjnego" - Myśl Wojskowa tajna nr 3/59 str. 139.
- "Zadania i miejsce wojsk powietrzno-desantowych we współczesnych działaniach wojennych. Regulamin Wojsk Powietrzno-Desantowych Stanów Zjednoczonych, MON wyd. 1954, str. 136-142.

- opanowanie ważnych obiektów obrony nieprzyjaciela na głównym kierunku uderzenia, a tym samym udzielanie pomocy wojskom lądowym nacierającym od czoła w szybkim opanowaniu armijnej i następnych rubieży obrony przeciwnika;
- wiązanie walką taktycznych i operacyjnych odwodów nieprzyjaciela w celu opóźnienia ich podejścia do rejonu włamania wojsk nacierających od czoła;
- niszczenie we współdziałaniu z wojskami lądowymi, a w niektórych wypadkach i z partyzantami środków broni masowego rażenia npla, składów broni jądrowej i innych rodzajów uzbrojenia;
- współdziałanie z wojskami lądowymi przy okrążeniu i niszczeniu operacyjnych zgrupowań nieprzyjaciela;
- pomoc w działaniach desantu morskiego /opanowanie i utrzymanie przyczółków na wybrzeżu morskim/;
- opanowanie i utrzymanie obiektów i rubieży na drogach odwrotu nieprzyjaciela;
- wzmocnienie wojsk znajdujących się w okrążeniu;
- dezorganizacja systemu dowodzenia.

W wypadku użycia dywizji powietrzno-desantowej w operacji obronnej, zadania dla niej mogą być następujące:

- niszczenie składów broni jądrowej, wyrzutni pocisków kierowanych, lotnisk, węzłów łączności, stanowisk dowodzenia nieprzyjaciela itp;
- obrona ważniejszych rubieży w wypadku włamania się nieprzyjaciela w głąb obrony i niemożliwości podciągnięcia w odpowiednim czasie odwodów ogólnowojskowych;
- opanowanie i utrzymywanie ważnych obiektów na kierunku przeciw uderzenia wojsk lądowych;
- lądowanie w rejonie działania desantu powietrznego nieprzyjaciela w celu jego likwidacji lub blokowania;
- udzielanie pomocy okrążonym wojskom i oddziałom partyzanckim.

Przygotowanie dywizji powietrzno-desantowej do wykonania zadania bojowego odbywa się w rejonie wyjściowym. Odległość rejonu wyjściowego od linii frontu początkowo przyjmowano do 300 km o powierzchni około  $100-150 \text{ km}^2$  x/.

Ze względu na trudności znalezienia odpowiedniej ilości lotnisk dla dywizji powietrzno-desantowej na tak małym obszarze, obecnie

---

x/ „Zasady użycia desantów powietrznych we współczesnej walce i operacji” - Materiały do szkolenia operacyjnego, wyd. MON sierpień 1958 r. str. 44.

są tendencje, aby powierzchnię rejonu wyjściowego powiększyć do 6250-7500 km<sup>2</sup> i wyznaczać go w odległości 150-300 i więcej km od linii frontu<sup>x/</sup>. Rejon działania desantu operacyjnego może być odległy około 150 - 500 km od linii frontu. Obszar działań DPDes wynosi około 80 km obwodu frontu a jego powierzchnia ponad 500 km<sup>2</sup>.

## II. Zadania tyłów oraz struktura organizacyjna tyłów dywizji powietrzno-desantowej.

### 1. Zadania tyłów w zabezpieczeniu działań desantów powietrznych.

Wojska powietrzno-desantowe ze względu na specyfikę ich użycia mają do spełnienia charakterystyczne zadania zasadniczo się różniące od zadań oddziałów i związków taktycznych wojsk lądowych. Zadania te w poważnym stopniu wpływają na warunki pracy tyłów oddziałów i tyłów dywizji powietrzno-desantowej.

Decydującym czynnikiem, który bardzo poważnie wpływa na organizację i pracę tyłów wojsk powietrzno-desantowych, jest ich walka w taktyczno-operacyjnej głębokości obrony nieprzyjaciela w oderwaniu od zasadniczych źródeł zaopatrywania. Ponadto niemożliwość korzystania ze środków transportowych komunikacji naziemnej stwarza dodatkowe trudności w zabezpieczeniu i wyposażeniu tych oddziałów w sprzęt i środki materiałowe.

Uzupełnianie zużytych środków materiałowych oraz ewakuacja rannych i chorych w razie konieczności może się odbywać tylko drogą powietrzną. Możliwość ponoszenia dużych strat sanitarnych w czasie desantowania i w rejonie działań desantu, wymaga dodatkowego wzmocnienia siłami i środkami medycznymi tego związku taktycznego i operacyjnego, na którego korzyść działa oddział wojsk powietrzno-desantowych.

Stosunkowo mała powierzchnia rejonu działania desantu stwarza dodatkowe trudności przy rozmieszczaniu tyłów. Stałe zagrożenie zarówno skrzydeł, jak i tyłów ugrupowania oddziałów wojsk powietrzno-desantowych zmusza do rozmieszczania tyłów w bezpośrednim sąsiedztwie elementów ugrupowania bojowego.

Wykonywanie zadania bojowego na głębokich tyłach nieprzyjaciela uniemożliwia w okresie przygotowawczym przeprowadzenie bezpośredniego rekonesansu przyszłego rejonu rozmieszczenia tyłów. Wreszcie oderwanie się wojsk powietrzno-desantowych od źródeł zaopatrywania oraz ograniczone lotnicze środki transportowe do przerzutu w rejon

x/ Użycie dywizji powietrzno-desantowej we współczesnych operacjach. Biuletyn Informacyjny nr 3/34/58, str. 49.

działania desantu tyłów powodują konieczność podziału tyłów na dwa rzuty: desantowy i lądowy.

- Z uwagi na warunki, w jakich muszą pracować tyły wojsk powietrzno-desantowych, można dla nich określić następujące ważniejsze zadania, wynikające z właściwości działania desantów powietrznych:

- planowanie organizacji materiałowo-technicznego i medycznego zabezpieczenia działania desantu;
- gromadzenie środków materiałowych na lotniskach zaopatrywania materiałowego w rejonie wyjściowym oraz podział ich na zapasy desantowane z wojskami i zapasy, które będą dowożone w czasie działań;
- podział tyłów w rejonie wyjściowym na rzuty i załadowanie rzutu desantowego na transport lotniczy;
- organizacja medycznego zabezpieczenia działań desantu;
- ześrodkowanie rzutu lądowego w rejonie lotnisk zaopatrywania materiałowego oraz umiejętne przesuwanie go do rejonu wskazanego przez kwatermistrza wyższego szczebla;
- organizacja wykorzystania zasobów miejscowych lub zdobyczy wojennej w rejonie działań desantu;
- ewakuacja uszkodzonego lub zbędnego sprzętu /zasobniki, spadochrony itp/ drogą powietrzną lub lądową /po połączeniu się z wojskami/x/.

## 2. Struktura organizacyjna tyłów oddziałów i tyłów dywizji powietrzno-desantowej.

Do wykonania zadań w zakresie materiałowo-medycznego i technicznego zabezpieczenia tak w rejonie wyjściowym jak i w rejonie działania desantu, DPDes posiada odpowiednie oddziały i pododdziały tyłowe określone etatami<sup>xx/</sup>.

Całością pracy tyłów DPDes z ramienia dowódcy kieruje kwatermistrz na podstawie rozkazów i zarządzeń dowódcy dywizji oraz dyrektyw kwatermistrza Frontu.

Zgodnie z obowiązującym etatem w skład tyłów DPDes wchodzi:

- a/ Kwatermistrzostwo z podległymi sekcjami: org.plan., żywnościową, mundurową, MPS, finansową i szefem służby zdrowia.

---

x/ Mjr dypl. H. Kopeć - "O organizacji i pracy tyłów wojsk powietrzno-desantowych". Myśl Wojskowa /jawna/ nr 5/1960, str. 52-53.

xx/ Obecnie przyjmowana struktura tyłów DPDes w potocznym języku nosi miano "struktury tyłów ciężkich".

b/ Oddziały i pododdziały tyłowe:

- kompania medyczno-sanitarna /4 samochody sanitarne/;
- batalion zaopatrywania i obsługi /444 różnych samochodów/.

c/ Służby nie podległe kwatermistrzowi DPDes:

- wydział uzbrojenia;
- wydział techniczny.

Kompania medyczno-sanitarna składa się z 4-ch plutonów:

plutonu przyjęć i segregacji:

- plutonu operacyjno-opatrunkowego;
- plutonu szpitalnego;
- plutonu ewakuacyjno-transportowego.

Stan osobowy kompanii med.sanit. 45 ludzi.

W skład batalionu zaopatrywania i obsługi wchodzi:

- cztery kompanie transportowe;
- RWNS;
- warsztat uzbrojenia;
- składy: art.-techniczny, sprzętu samochodowego, mps, żywnościowy, mundurowy, z warsztatem, sprzętu spadochronowego z warsztatem;
- piekarnia polowa;
- rzeźnia polowa;
- kasa NBP;
- wojskowa agencja pocztowa;

oraz pluton medyczno-sanitarny i pluton transportowo-gospodarczy kwatermistrzostwa batalionu.

Stan osobowy batalionu - 880 ludzi.

Ponadto każdy oddział i pododdział DPDes posiada swoje tyły, w skład których wchodzi: x/

- w batalionach powietrzno-desantowych: kwatermistrzostwo, pluton transportowo-gospodarczy, pluton medyczno-sanitarny, drużyna naprawy samochodów, magazyn i warsztat uzbrojenia;
- w dyonie art panc: kwatermistrzostwo, pluton transportowo-gospodarczy, pluton medyczno-sanitarny;
- w dyonie moździerzy: kwatermistrzostwo, pluton transportowo-gospodarczy, pluton medyczno-sanitarny;
- w dyonie plot: /jak w dyonie moździerzy/;
- w batalionie saperów: kwatermistrzostwo, pluton medyczno-sanitarny, drużyna gospodarcza;

---

x/ W skład DPDes może wchodzić od 4 - 7 bpd.

- w kompanii sztabowej: pluton transportowo-gospodarczy.

Wyżej przedstawiona struktura tyłów DPDes jest strukturą "tyłów ciężkich" i nie bardzo korzystnie wpływa na elastyczność organizacji zabezpieczenia tyłowego desantu. Obecnie rozważa się możliwość dokonania zmian w strukturze organizacyjnej tyłów DPDes na korzyść tzw. "tyłów lekkich"<sup>x/</sup>. Jednak ze względu na obowiązujące etaty dalsze rozważania będą prowadzone w oparciu o strukturę tzw. "tyłów ciężkich".

### III. Organizacja i praca tyłów w zakresie zabezpieczenia materiałowego i medycznego DPDes w okresie przygotowawczym do operacji powietrzno-desantowej.

#### 1. Organizacja tyłów w rejonie wyjściowym.

Oddziały bojowe i tyły dywizji powietrzno - desantowej rozmieszczone w rejonie ześrodkowania, przegrupowują się po otrzymaniu zadania bojowego do wyznaczonego rejonu wyjściowego.

Przejście wojsk i tyłów do rejonu wyjściowego winno się odbywać z zasady w nocy i z zachowaniem wszystkich możliwych warunków maskowania.

DPDes otrzymuje rejon wyjściowy w obszarze tyłów Frontu lub w obszarze krajowym /w odległości 150-300 i więcej km od linii frontu i o powierzchni 2000 - 4000 km<sup>2</sup>/.

W rejonie wyjściowym tyły oddziałów i tyły DPDes należy rozmieszczać - przy zachowaniu zasady rozśrodkowania - w następujący sposób:

- tyły batalionów powietrzno-desantowych oraz tyły pozostałych oddziałów w rejonach ześrodkowania oddziałów, oddalonych o 4 - 5 km od lotnisk, na których ma nastąpić ich załadowanie do samolotów;
- tyły DPDes: rzut desantowany w odległości 4-5 km, a rzut lądowy w odległości 10-15 od lotniska zaopatrywania materiałowego<sup>xx/</sup>.

W ciągu nocy poprzedzającej załadowanie przechodzą w rejon wyczekiwania odległy około 1 km od miejsca /lotniska/ startu samolotów:

- tyły oddziałów DPDes wraz ze swymi oddziałami;
- rzut desantowy tyłów DPDes.

---

x/ ppłk dypl. M. Kaczyński - "Jeszcze o tyłach związku powietrzno-desantowego". Myśl Wojskowa /Jawna/ nr 1/1961 str. 48-52.

xx/ Dla tyłów DPDes może być wyznaczonych od 1-2 lotnisk zaopatrywania materiałowego.

Jeżeli przelot planowany jest w nocy a desantowanie o świcie, to przegrupowanie w/w tyłów w rejon wyczekiwania powinno się odbywać w nocy poprzedzającej załadowanie i przelot.

Podział tyłów DPDes na rzuty oraz określenie zasad ich wykorzystania dokonuje kwatermistrz w rejonie wyjściowym /jeszcze przed przegrupowaniem rzutu desantowego w rejon wyczekiwania/.

W skład poszczególnych rzutów wchodzi:

a/ do rzutu desantowego:

- tyły oddziałów bez kuchni polowych;
- kompania medyczno-sanitarna /ze środkami wzmocnienia kompanią hospitalizacyjną/;
- część każdego składu wraz z zapasami środków materiałowych;
- część środków naprawczych dywizyjnych warsztatów uzbrojenia, łączności, samochodowych i sprzętu spadochronowego;
- niezbędna ilość środków transportowych z batalionu zaopatrzenia i obsługi /obecnie istnieje tendencja aby samochodów ciężarowych w ogóle nie desantować - należy wykorzystać transport zdobywczy oraz bojowy/;
- nieetatowa grupa obsługi do prac załadowniczych i wyładowniczych;
- zapasowi kierowcy samochodowi /gdy przewiduje się wykorzystanie samochodowego transportu zdobyczego/;
- większa część personelu KSD wraz z kwatermistrzem dywizji.

b/ Do rzutu lądowego: pozostałe niedesantowane pododdziały i oddziały tyłowe batalionów /dyonów i dywizji<sup>x/</sup>.

Przy dokonywaniu podziału tyłów na rzuty i ustalaniu zasad ich wykorzystania nie należy podchodzić w/g jakiegoś jednolitego szablonu. Każdorazowo należy włączyć w konkretne potrzeby wypływające z zadania bojowego DPDes. Problem ten w operacjach powietrzno-desantowych /II wojny światowej/ rozwiązywano w różny sposób. Obecnie istnieje również kilka odmiennych poglądów w tym zakresie, a mianowicie:

a/ podział tyłów DPDes na rzut desantowy i lądowy przy czym rzut lądowy pozostaje przy lotnisku zaopatrzenia materiałowego, a pod koniec operacji powietrzno-desantowej wyrusza transportem samochodowym w celu połączenia się z rzutem desantowym;

---

x/ Niedesantowana część tyłów batalionów /dyonów/ jeszcze przed załadowaniem oddziałów bojowych na samoloty winna być skierowana w rejon lotniska zaopatrzenia materiałowego i włączona do rzutu lądowego tyłów DPDes.

- b/ podział tyłów DPDes na rzut desantowy i lądowy, gdzie rzut lądowy bezpośrednio po wystartowaniu rzutu desantowego nie wykonując już żadnych prac na lotnisku zaopatrywania materiałowego, wyrusza w ślad za nacierającymi wojskami lądowymi, w kierunku rejonu desantowania, aby po zakończeniu operacji powietrzno-desantowej natychmiast przystąpić do uzupełniania zapasów materiałowych, ewakuacji medycznej itp. /prace na lotnisku zaopatrywania materiałowego wykonywałyby wówczas jednostki obsługi lotniska/;
- c/ podział tyłów DPDes na rzut desantowy i lądowy, a rzutu lądowego na dwie części:

- część tyłów, która pozostanie na lotnisku zaopatrywania materiałowego i będzie wykonywała określone zadania związane z przyjmowaniem i dalszą ich ewakuacją oraz dostarczaniem środków materiałowych w rejon działań desantu;
- część tyłów, która bezpośrednio po wystartowaniu rzutu desantowego wyruszy w ślad za nacierającymi wojskami lądowymi w kierunku rejonu desantowania, aby po zakończeniu operacji powietrzno-desantowej przystąpić do natychmiastowej organizacji zabezpieczenia materiałowego i medycznego.

Aby wysnuć właściwe wnioski i przyznać pierwszeństwo temu lub innemu pogładowi należy każdorazowo przy dokonywaniu podziału na rzuty uwzględnić strukturę organizacyjną tyłów oraz przeanalizować możliwości lotniczych środków transportowych i potrzeby w zakresie zabezpieczenia tyłowego, wynikające z zadania bojowego DPDes.

Wydaje się jednak, że biorąc za podstawę obecnie przyjmowany etat tyłów DPDes, najlepsze rozwiązanie stwarza koncepcja trzecia, według której rzut lądowy dzieli się jeszcze na dwie części: jedną wyruszającą w ślad za nacierającymi wojskami bezpośrednio po wystartowaniu rzutu desantowego oraz drugą - pozostającą do końca operacji powietrzno-desantowej na lotnisku zaopatrywania materiałowego.

Za koncepcją tą przemawia chociażby to, że:

- po połączeniu się z wojskami DPDes, część tyłów rzutu lądowego, która przybyła na miejsce wysadzenia desantu, może od razu przystąpić do organizowania zabezpieczenia materiałowego i medycznego;
- w czasie operacji powietrzno-desantowej prace w zakresie dowozu i ewakuacji wykonywać będzie część tyłów rzutu lądowego pozostająca przy lotnisku zabezpieczenia materiałowego;
- nie zachodzi konieczność wzmocnienia tyłów DPDes pododdziałami lub oddziałami tyłowymi szczebla nadrzędnego /wyłączając pododdziały medyczne, których czasowy przydział jest konieczny<sup>x/</sup>.

Po dokonaniu podziału tyłów, rzut desantowy zostaje przesunięty do rejonu wyczekiwania i nie rozwijając się pozostaje w tym rejonie do czasu załadowania go na samoloty lub śmigłowce.

Rzut lądowy tyłów rozwija się w miarę potrzeby i wykonuje prace /wspólnie ze służbą zdrowia jednostek lotniczych obsługujących lotnisko zaop. mater./ na korzyść tyłowego rzutu desantowego.

Wszystkie pododdziały i oddziały tyłowe DPDes wchodzące w skład rzutu desantowego i lądowego winny być w rejonie wyjściowym odpowiednio rozśrodkowane i zamaskowane.

## 2. Organizacja zabezpieczenia materiałowego.

Jednym z zadań tyłów DPDes w rejonie wyjściowym jest planowanie i organizacja materiałowego zabezpieczenia. Za wykonanie tego zadania jest bezpośrednio odpowiedzialny kwatermistrz DPDes działający na podstawie dyrektywy kwatermistrza Frontu i decyzji dowódcy DPDes.

W rejonie wyjściowym zapasy środków materiałowych tak w oddziałach jak i w tyłach dywizji winny być uzupełnione do norm określonych przez dowódcę DPDes, a ponadto na lotniskach zaopatrzenia materiałowego muszą być zgromadzone zapasy na okres operacji, które trzeba będzie przerzucić drogą powietrzną /jako uzupełnienie zużytych/ w rejon działania desantu.

Około 60% zapasów środków materiałowych, które należy zgromadzić do zabezpieczenia operacji powietrzno-desantowej, winno być desantowane z wojskami i rzutem desantowym tyłów dywizji, a około 30% przygotowane na lotniskach zabezpieczenia materiałowego.

---

x/ ze str. 15.

Mjr dypl. H. Kopec - "O organizacji i pracy tyłów wojsk powietrzno-desantowych".  
Myśl Wojskowa /jawna/ nr 5/1960,  
str. 53 - 56.

Przykładowe urzutowanie zapasów środków materiałowych <sup>x/</sup>  
w jko DPDes przedstawiać się może następująco:

	A m u n i c j a				Żywność	
	strzał	art. i moźdz.	plot.	MPS	"WDP" <sup>x/</sup>	"WSPD"
przy żołnierzu i sprzęcie	1.0	0,5	1.0	1.0	-	2
w bpd/dyonie/ w składach	0,5	0,5	1.0	0,5	1	1
dywizji	0,5	0,5	1.0	0,5	2	-
razem do desantowania	2.0	1.5	3.0	2.0	3	3
w zasob- nikach	0,25	0,25	0,5	0,25	-	1
w skła- dach	0,5-	0,5	1.0	0,5	2	-
dywizji	1.0					

Zapasy środków materiałowych desantowane z wojskami i tyłami mogą ulec częściowemu zniszczeniu w czasie desantowania bądź na skutek działania nieprzyjaciela jak również ze względu na niedokładność zrzutu. Braki spowodowane wpływem wspomnianych czynników określa się przeciętnie na około 20-25%. Dlatego też w planowaniu potrzeb materiałowych ten moment musi być uwzględniony i poddany przez kwatermistrza dokładnej analizie <sup>xx/</sup>.

x/ Wysokość zapasów środków materiałowych desantowanych, jest każdorazowo określana przez dowódcę DPDes i zatwierdzana przez dowódcę Frontu w czasie meldowania decyzji.

- Obecnie istnieją tendencje zmniejszenia zapasów środków materiałowych w DPDes o ilość amunicji wykazaną "w zasobnikach" a odnośnie mps o 1.25 jn całości przyjętych zapasów mps. Przy niższych zapasach musi ulec zmianie ilość de-

- 1 rdc. WPD = 2985 g oraz 4896 kalorii;
- 1 rdc. WSPD = 1300 g oraz 4300 kalorii.

xx/ Jeżeli będą desantowane kuchenki do przygotowywania gorącej strawy.

xxx/ W bitwie pod Arnhem Amerykanie stracili 50% materiałów na skutek nieodpowiednich zrzutów /wojska powietrzno-desantowe St. Zjedn., wyd. MON 1954, str. 267/.

Dla zabezpieczenia operacji powietrzno-desantowej trwającej około 3-ch dni, faktyczne potrzeby DPDes /wg. poprzednio przyjętego urzutowania/ mogą wynosić:

am. strzel.	- 2.0 jo	-	około 180 ton
am. art. i moźdz.	- 1,5 jo	-	" 280 "
am. plot.	- 3.0 jo	-	" 180 "
mps	- 2.0 jn	-	" 220 "
żyw. "WPD"	- 3 rdz	-	" 45 "
żyw. "WSPD"	- 3 rdz	-	" 20 "
			-----
		Razem:	925 ton

Jak więc z powyższego wynika, na zaspokojenie potrzeb DPDes tylko na okres 3-ch dni walki /nie licząc innych materiałów i sprzętu/ potrzeba przerzucić drogą powietrzną wraz z desantowymi wojskami i tyłami ponad 900 ton zasadniczych środków materiałowych.

Poza przygotowaniem zapasów środków materiałowych, które będą desantowane wraz z wojskami i tyłami na lotniskach zaopatrywania materiałowego lub w ich pobliżu należy przygotować zapasy doraźne, z których część winna być przygotowana w przeznaczonych do tego celu zasobnikach lub specjalnym opakowaniu /wysokość tych zapasów może być różna - wynikać będzie z faktycznych warunków w rejonie działania desantu/.

Ustalanie potrzeb i przygotowanie zabezpieczenia materiałowego dla DPDes wymaga od kwatermistrza dywizji dokładnych obliczeń zapasów środków materiałowych oraz przedstawienia we właściwym terminie zapotrzebowań na transport lotniczy.

Aby wykonać niezbędne przedsięwzięcia w zakresie zabezpieczenia materiałowego jeszcze w rejonie wyjściowym kwatermistrz DPDes musi znać:

- czas i miejsce wysadzenia desantu;
- zadanie desantu w rejonie wysadzenia;
- czas samodzielnych działań desantu powietrznego.

Na podstawie tych danych oraz ścisłej współpracy ze sztabem DPDes kwatermistrz przystępuje do planowania zabezpieczenia materiałowego, które między innymi obejmuje:

- ustalenie ilości i rodzaju środków materiałowych przeznaczonych do desantowania rzutem desantowym;
- ustalenie ilości i rodzaju środków materiałowych, które należy zgromadzić na lotniskach zaopatrywania materiałowego jako zapasy doraźne;

- ustalenie ilości i rodzaju środków materiałowych, które należy dowieźć na uzupełnienie ze składów Frontu lub innego źródła określonego w dyrektywie kwatermistrzowskiej Frontu /różnica pomiędzy faktycznym stanem a potrzebami/;
- sposób uzupełnienia środków materiałowych lub ewakuacja zbędnego sprzętu po wykonaniu zadania przez desant i połączeniu się z nacierającymi wojskami lądowymi;
- ustalenie ilości i rodzaju opakowania specjalnego /zasobniki, tara itp./;
- sposób przygotowania materiałów przeznaczonych do zrzutu;
- ustalenie niezbędnej ilości ludzi do prac za i wyładowniczych;
- przeanalizowanie możliwości wykorzystania zasobów miejscowych w rejonie działania desantu, a w szczególności środków transportowych.

Na szczególną uwagę przy organizacji zabezpieczenia materiałowego w rejonie wyjściowym zasługują dwa momenty, które rzutują na zabezpieczenie wojsk a mianowicie:

1. zgromadzenie dostatecznej ilości środków materiałowych wynikające z potrzeb zabezpieczenia zadania bojowego DPDes;
2. przygotowanie środków materiałowych do transportu drogą lotniczą oraz ich rzutu w rejonie działania desantu.

Za zabezpieczenie w dostateczną ilość środków materiałowych oraz ich dowóz do DPDes odpowiedzialny jest kwatermistrz szczebla wyższego tzn. Frontu /zasada stosowana również w wojskach lądowych/, który w dyrektywie kwatermistrzowskiej określa źródła i sposób dowozu.

Uzupełnianie środków materiałowych dla DPDes w rejonie wyjściowym może przebiegać w/g następujących wariantów:

1. Front dostarcza środki materiałowe transportem kolejowym do stacji zaopatrywania armii lotniczej; skąd transportem samochodowym tyków armii lotniczej ładunek zostaje dowieziony w rejon tyków DPDes<sup>x/</sup>.
2. Front może zapewnić DPDes dowóz środków materiałowych bezpośrednio ze składów frontowych przy wykorzystaniu transportu samochodowego tyków armii lotniczej, a przy dużej odległości transportu samochodowego Frontu.

---

x/ Wariant ten może mieć zastosowanie w wypadku kiedy składy armii lotniczej są rozmieszczone w niewielkiej odległości od rejonu wyjściowego DPDes.

3. Front może organizować dowóz środków materiałowych bezpośrednio w rejon tyłów DPDes własnymi środkami transportowymi.
4. Przy sprzyjających warunkach, DPDes może pobierać środki materiałowe własnym transportem bądź to ze stacji zaopatrywania armii lotniczej armii ogólnowojskowej lub bezpośrednio ze składów Frontu.

Dostarczanie środków materiałowych do oddziałów DPDes odbywa się z zasady ze składów dywizji i transportem tyłów dywizji.

Po zgromadzeniu środków materiałowych do nakazanych norm część z nich musi być przygotowana /zgodnie z planem/ do desantowania a część w rejonie lotniska zabezpieczenia materiałowego jako zapas doraźny.

Wszystkie ładunki przeznaczone do zrzutu winny być ponumerowane i oznakowane, ładunkom jednego zrzutu należy nadać jednakowy numer lub znak odpowiadający ilości ładunku danego zrzutu /można też stosować różne barwy spadochronów dla różnych zrzutów/.

Materiały przeznaczone do zrzutu muszą posiadać specjalne opakowanie, aby w czasie zrzutu nie uległy zniszczeniu lub uszkodzeniu /zasobniki, miękkie worki, wiklina, warkocze ze słomy itp/. Niektóre rodzaje żywności lub umundurowania mogą być zrzucane z małych wysokości bez spadochronów lecz w dobrym opakowaniu<sup>x/</sup>.

W rejonie wyjściowym należy jeszcze dokonać naprawy uszkodzonego sprzętu technicznego oraz naprawy umundurowania i obuwia w warsztatach dywizji. Jeżeli warsztaty DPDes nie są w stanie własnymi środkami dokonać wszystkich napraw, wówczas należy żądać pomocy z tyłów Frontu. Naprawy dokonuje się tymi środkami naprawczymi, które stanowiąc będą rzut lądowy tyłów.

---

x/ Straty przy zrzutach z samolotu Li -2 w czasie doświadczalnych ćwiczeń Gł. Kwat. WP /Drawsko - 1960/:

a/ przy zrzutach ze stabilizatorem:

- |                                   |                           |
|-----------------------------------|---------------------------|
| - kanistry starego typu z benzyną | - 42%, nowego typu - 15%; |
| - żywność w pofałdowanych workach | - 5%;                     |
| - środki opatrunkowe              | - bez strat;              |
| - leki w opakowaniu desant.       | - 15%;                    |
| -- płyny krwiozastępcze i krew    | - 85%;                    |

b/ przy zrzutach bez stabilizatorów:

- |                                   |              |
|-----------------------------------|--------------|
| - kanistry starego typu z benzyną | - 72%;       |
| - żywność w pofałdowanych workach | - 60%;       |
| - środki opatrunkowe              | - bez strat; |
| - leki w opakowaniu desant.       | - 80%;       |
| - płyny krwiozastępcze i krew     | - 85%.       |

Środki materiałowe oraz sprzęt dowozi się do samolotów lub śmigłowców w/g z góry opracowanego planu. Ma to na celu szybkie i bez zakłóceń załadowanie środków transportu lotniczego.

Ładowanie środków materiałowych i sprzętu przeprowadza się w taki sposób, aby samoloty /śmigłowce/ startujące w jednym czasie były jednocześnie załadowane.

Ładowanie należy przeprowadzić w sposób rozśrodkowany tzn. należy unikać ładowania na jeden samolot całości ładunku tego samego rodzaju. W podobny sposób należy załadowywać transport samochodowy dowożący ładunki do samolotów.

Żołnierzy biorących udział w desancie powietrznym należy zaopatrzyć w wysokokaloryczne lecz mało objętościowe środki spożywcze /rdz "WSPD"/.

### 3. Organizacja zabezpieczenia medycznego.

W okresie przygotowawczym do operacji powietrzno-desantowej szef służby zdrowia Frontu organizuje współpracę służby zdrowia DPDes ze służbą zdrowia armii lotniczej, jednostek obsługi lotnisk oraz innym rodzajem wojsk Frontu, znajdujących się w pobliżu rejonu wyjściowego DPDes. Współpraca ta jest konieczną ze względu na to, że DPDes /rzut desantowy tyłów/ w rejonie wyjściowym swoich urządzeń medycznych nie rozwija. Niezbędnej pomocy medycznej w tym przypadku udziela służba zdrowia jednostek lotniczych, a w czasie załadowywania wojsk na samoloty /śmigłowce/ - służba zdrowia jednostek obsługujących dane lotnisko.

W wypadku zwiększonej ilości rannych w rejonie wyjściowym /na skutek działania broni jądrowej npla/, personel medyczny kompanii med.-sanit. DPDes może być wykorzystany do udzielania pomocy jako wzmocnienie, lecz w tych urządzeniach medycznych, które udzielają pomocy medycznej rannym żołnierzom DPDes.

Ewakuację rannych i chorych w rejonie wyjściowym przeprowadza się do urządzeń medycznych jednostek lotniczych a następnie do szpitali Frontu lub bezpośrednio do szpitali na zapleczu. Gdy rejon wyjściowy DPDes znajduje się w obszarze krajowym to ranni i chorych można będzie ewakuować do stacjonowanych wojskowych i cywilnych szpitali. Nie wyklucza się również możliwości w zakresie udzielania pomocy medycznej i ewakuacji rannych przez jednostki OTK na korzyść DPDes, jeżeli rejon wyjściowy będzie w zasięgu kontroli tych jednostek. Żołnierzy, których stan zdrowia nie pozwala na wzięcie udziału w desantowaniu pozostawia się w rzucie lądowym tyłów lub ewakuuje się ich do szpitali Frontu.

Ze względu na stosunkowo małą ilość personelu fachowego służby zdrowia DPDes, należy zwrócić również uwagę na pomoc koleżeńską i samopomoc oczywiście w zakresie niekwalifikowanym.

Dlatego też okres przygotowawczy należy wykorzystać do szkolenia wszystkich żołnierzy w zakresie udzielania pierwszej pomocy medycznej, oczywiście w szerszym zakresie aniżeli w oddziałach wojsk lądowych /np. udzielenie pomocy przy doznanych obrażeniach lub zwichnięciach kończyn dolnych w czasie zrzutu/.

Ponadto w rejonie wyjściowym lekarze batalionów /dyonów/ winni przeprowadzić tzw. "Przeгляд przedrzutowy" u wszystkich desantujących żołnierzy w celu ustalenia ogólnego samopoczucia, tętna, ciśnienia i ciepłoty ciała.

Wszyscy desantujący żołnierze przed startem winni otrzymać indywidualne pakiety o wadze około 400 g /środki opatrunkowe, leki zapobiegawcze, pobudzające i przeciwbólowe/ oraz bandaż elastyczny zapobiegający zwichnięciom w stawach skokowych kończyn dolnych<sup>x/</sup>.

Praca szefa służby zdrowia DPDes w rejonie wyjściowym sprowadza się do wykonania następujących przedsięwzięć:

- ustalenia stanu sanitarno-epidemiologicznego tak w rejonie wyjściowym jak również i w rejonie działań desantu /na podstawie danych uzyskanych z odpowiednich źródeł/;
- zgromadzenie materiałów sanitarnych zgodnie z obowiązującymi normami<sup>xx/</sup>;
- przeprowadzenie niezbędnych kalkulacji w celu ustalenia sił i środków koniecznych do udzielania pomocy medycznej i ewakuacji rannych;
- przygotowanie pododdziałów medycznych do desantowania;
- nawiązanie ścisłej współpracy ze służbą zdrowia tych jednostek, które są obowiązane do udzielania pomocy medycznej i ewakuacji w rejonie wyjściowym.

Wszystkie dane dotyczące rozpoznania sanitarno-epidemiologicznego rejonu wyjściowego szef służby zdrowia DPDes winien otrzymać od szefa służby zdrowia armii lotniczej. Ze względu na prowadzenie operacji powietrzno-desantowej w warunkach stosowania broni jądrowej, szef służby zdrowia na podstawie przeprowadzonych kalkulacji winien ustalić potrzeby w zakresie medycznych środków wzmocnienia /na czas

<sup>x/</sup> W czasie ćwiczeń ustalono, że przy skokach bez zastosowania bandażu elastycznych jest więcej około 40% urazów tzn. zamiast 0,2-0,3% osiąga się około 0,4-0,5% urazów od ogólnej ilości skoków /na podstawie danych z 6 DPDes, styczeń 1963 r./.

<sup>xx/</sup> DPDes powinna posiadać zapas leków i materiałów opatrunkowych na okres od 2-3 tygodni.

operacji/, do których można zaliczyć brygady chirurgiczne ze specjalnego batalionu medycznego i drużyny z kompanii hospitakizacyjnych. Środki te przydziela kwatermistrz Frontu.

Przygotowanie do zrzutu oraz ładowanie na samoloty /śmigłowce/ materiału i sprzętu służby zdrowia przeprowadza się tak samo jak i środków zabezpieczenia materiałowego. Zagadnienie dotyczące ładowania na samoloty i desantowania omówione jest w rozdziale IV skryptu.

#### IV. Zasady desantowania tyłów oraz organizacja i praca tyłów w rejonie ładowania i działania desantu.

##### 1. Przygotowanie tyłów oddziałów i tyłów dywizji do desantowania oraz ich przelot do rejonu działania desantu.

Przygotowa Prowadzenie operacji powietrzno-desantowej składa się z dwóch okresów:

- pierwszy okres obejmuje: załadowanie na samoloty /śmigłowce/ i transportowanie składu osobowego, uzbrojenia, sprzętu i materiałów oraz lotnicze przygotowanie i wysadzenie desantu;
- drugi okres obejmuje: zbiórkę wysadzonego desantu, wykonanie zadania bojowego przez desant i połączenie się z nacierającymi wojskami lądowymi od czoła.

W pierwszym okresie operacji powietrzno-desantowej na rozkaz dcy DPDes odbywa się załadowanie ustalonych i wydzielonych pododdziałów tyłowych wraz z zapasami środków materiałowych, następnie przelot drogą powietrzną oraz zrzut lub wyładowania w rejonie działania desantu powietrznego.

Załadowanie tyłów na samoloty rozpoczyna się po rozkazie d-cy DPDes i na sygnał podany przez dowódcę lotnictwa transportowego. W pierwszej kolejności ładuje się uzbrojenie, sprzęt ciężki i środki materiałowe. Dowódcy pododdziałów wyznaczonych do ładowania meldują się u dowódców załóg samolotów i przedstawiają listy załadowcze, po czym przystępują do ładowania zgodnie z wytycznymi dowódców załóg samolotów.

Żołnierze zajmują miejsca w samolotach /śmigłowcach/ na 20 - 30 minut przed startem. Ładowanie sprzętu i środków materiałowych winno być przeprowadzone w sposób rozśrodkowany tzn. rozdział różnego sprzętu i materiałów na różne samoloty i śmigłowce. Za odpowiednie rozmieszczenie sprzętu, jego zamocowanie itp. odpowiada dowódca załogi samolotu i śmigłowca.

Tyły DPDes jak już wspomniano poprzednio dzieli się na dwa rzuty:

- pierwszy rzut /desantowy/ obejmuje pododdziały tyłowe przeznaczone do transportu drogą powietrzną;
  - drugi rzut /lądowy/ obejmuje pododdziały i oddziały tyłowe, pozostawione w rejonie wyjściowym i przeznaczone do transportu drogą lądową.
- Skład poszczególnych rzutów uzależniony jest od zadania i sposobu działania DPDes.

Z zasady w skład desantowego rzutu tyłów wydziela się przede wszystkim urządzenia medyczne, określoną ilość zapasów środków materiałowych, część środków naprawczych i ewentualnie niezbędną ilość środków transportowych. Z rzutem desantowym tyłów desantuje kwatermistrz i szefowie służb DPDes.

Lądowy rzut tyłów składa się z warsztatów mundurowych, kuchni polowych /batalionów dyonów/, piekarni i rzeźni polowej, środków transportowych, zapasów materiałowych, pozostałych środków naprawczych i uzbrojenia. Dowódcą rzutu lądowego tyłów jest oficer wyznaczony przez kwatermistrza DPDes /z zasady - kierownik sekcji org.plan/. Desantowy rzut tyłów w rejonie działania desantu może lądować:

- za pomocą spadochronów /tyły rzutu szturmowego/;
  - przez lądowanie samolotów i śmigłowców na lotniskach w dogodnym terenie;
  - w sposób kombinowany /przez połączenie dwóch poprzednich sposobów/.
- Pododdziały tyłowe oddziałów rzutu spadochronowego desantują wraz z oddziałami na spadochronach.
- Pododdziały tyłowe oddziałów rzutu samolotowego /śmigłowcowego/ lądują na samolotach /śmigłowcach/.

Wydzielona część tyłów DPDes ląduje wraz z kwatermistrzem i szefami służb rzutem samolotowym z pierwszym i drugim rzutem dywizji.

Ilość środków transportowych wydzielona do desantowania uzależniona jest od ilości środków transportowych możliwych do wykorzystania z zasobów miejscowych w rejonie działania desantu powietrznego oraz od rodzaju i ilości przydzielonego transportu lotniczego. Obowiązuje bowiem zasada maksymalnego wykorzystania zasobów miejscowych i zdobyczy wojennych przy współdziałaniu grup partyzanckich /jeżeli takowe w danym rejonie działają/.

Dowodzenie oddziałami bojowymi i tyłowymi DPDes do chwili załadowania ich na samoloty do czasu zrzutu w rejonie lądowania, sprawują dowódcy jednostek lotnictwa transportowego.

Po wystartowaniu rzutu desantowego, lądowy rzut tyłów pozostaje w rejonie wyjściowym w celu organizowania zaopatrywania i przyjęcia rannych w rejonie działania desantu. Następnie po przekazaniu rannych do szpitali Frontu wykonuje marsz drogą lądową do momentu połączenia się z oddziałami bojowymi DPDes.

## 2. Organizacja tyłów w rejonie działania desantu powietrznego.

Desantowanie /lądowanie/ tyłów jest wykonywane w rejonach wyznaczonych zrzutowisk /lądowisk/<sup>x/</sup>. Dlatego też celowe wydaje się określenie warunków, jakim winno odpowiadać zrzutowisko /lądowisko/ dla tyłów. Analiza tych warunków winna być dokonywana jeszcze w rejonie wyjściowym przez dowódcę i kwatermistrza DPDes.

W czasie ustalenia rejonów zrzutu /lądowisk/ należy uwzględnić przede wszystkim:

- ich położenie w pobliżu obiektu działania desantu;
- rozmieszczenie środków obrony przeciwlotniczej nieprzyjaciela i jego umocnień obronnych;
- dogodność wykonywania zrzutów oraz lądowania samolotów transportowych;
- właściwości terenu.

Przy wyborze rejonów zrzutów czy lądowisk właściwości terenu odgrywają bardzo ważną rolę.

Lądowiska czy zrzutowiska winny być wyznaczone w granicach rejonu utrzymywanego przez własne wojska, w przeciwnym bowiem wypadku trzeba będzie wydzielać do ich ochrony dodatkowe siły kosztem oddziałów bojowych.

Pododdziały tyłowe desantowane rzutem spadochronowym po wylądowaniu grupują się w zawczasu wyznaczonych punktach zbiórki. Część personelu pododdziałów tyłowych zrzuconych na spadochronach udaje się do przewidzianego rejonu rozmieszczenia tyłów, a pozostała część winna pozostać w rejonach zrzutowisk /lądowisk/ w celu szybkiego przyjmowania ładunków i sprzętu, szybkiego rozładowania samolotów transportowych oraz udzielania niezbędnej pomocy medycznej. Celowe wydaje się, aby wraz z rzutem spadochronowym szturmowym desantował przedstawiciel kwatermistrzostwa DPDes, który by mógł objąć kierownictwo nad organizacją zbiórki zrzuconych ładunków czy też rozładowania samolotów /śmigłowców/<sup>xx/</sup>.

Przy wylądowaniu całości rzutu desantowego tyłów ich organizacja zależy od działania bojowego DPDes. Pierwszym etapem będą działania zaczepne na dużym obszarze, drugim - działania

---

x/ W rejonie działania desantu przewiduje się wybór zrzutowisk oraz 2-5 lądowisk i lotnisk /jeżeli warunki na to pozwalają/.

xx/ Na kilka godzin przed desantowaniem zrzuca się grupy wytyczania lądowisk, które wytyczają lądowiska za pomocą umówionych znaków z płac~~kt~~ rozpoznawczych, świec dymnych itp.

Instrukcja o sposobie wykonywania desantowania z wojskowych samolotów transp. i śmigłowców, str. 12/.

ustabilizowane na zmniejszonym obszarze /mogą to być działania zaczepne lub obronne/. Stosownie do tych działań tyły rozmieszcza się jak w natarciu /jednak z osłoną z tyłu/ lub w obronie. Typowymi działaniami desantu będą jednak działania w obronie okrężnej. Dlatego też i organizację tyłów należy dostosować do obrony okrężnej. Szczególną więc uwagę należy zwrócić na przybliżenie pododdziałów tyłowych do oddziałów bojowych.

Przybliżenie to musi być dokonane w takim stopniu, ażeby nie ograniczało swobodnego manewru oddziałów bojowych. Tyły oddziałów i tyły dywizji należy więc rozmieścić następująco:

- pododdziały tyłowe batalionów /dyonów/ bezpośrednio za ugrupowaniem bojowym batalionów /dyonów/ w odległości nie większej jak 1,5 km od linii frontu;
- tyły dywizji w centrum działania desantu w pobliżu odwodów dywizji oraz lotniska lub lądowiska transportowego.

W razie okrążenia i zagrożenia uderzeniami rozcinającymi npla, tyły DPDes celowym jest rozdzielić i przyłączyć do tyłów oddziałów dywizji.

Medyczne środki wzmocnienia jak brygady chirurgiczne lub pododdziały hospitalizacji rannych należy rozmieścić w pobliżu DPM względnie w pobliżu lotniska transportowego. Ten sposób rozmieszczenia urządzeń medycznych ułatwi ewakuację medyczno-sanitarną transportem lotniczym na głębokie nasze tyły /w rejon lotniska zaopatrywania materiałowego lub do szpitali na zapleczu/.

Rozmieszczenie pododdziałów i urządzeń tyłowych winno być przeprowadzone na zasadzie rozśrodkowania i przy właściwym wykorzystaniu ukryć /jeżeli istnieją/ i właściwości terenowych. Gdy powierzchnia terenu oraz ugrupowanie bojowe wojsk zezwala, można wyznaczyć dla tyłów oprócz zasadniczych - zapasowe rejony rozmieszczenia.

### 3. Praca tyłów w zakresie zabezpieczenia materiałowego.

Przed startem rzutu desantowego tyłów w samolotach /śmi - głowcach/ winna być załadowana taka ilość zapasów środków materiałowych jaka była ustalona i zatwierdzona przez dowódcę DPDes.

W czasie załadowania środków materiałowych na samoloty należy przestrzegać zasady wynikającej zresztą z doświadczeń mionej wojny, aby jeden i ten sam rodzaj środków materiałowych był rozłożony na kilku czy kilkunastu samolotach.

Taki sposób załadowania samolotów w wypadku ewentualnych strat uniemożliwi jednocześnie zniszczenie całego zapasu jednego rodzaju zaopatrzenia.

Środki materiałowe w rejonie działania desantu mogą być zrzucone w zasobnikach lub w specjalnym opakowaniu na spadochronach lub bez spadochronów bądź też rozładowane z lądujących samolotów<sup>x/</sup>.

Zbieranie zrzuconych środków materiałowych w zasobnikach czy też w specjalnym opakowaniu w rejonie działania desantu, odbywa się przez specjalne grupy wyposażone w środki transportowe.

W czasie działania dywizji należy na szeroką skalę wykorzystać zasoby miejscowe oraz zdobycz wojenną, aby zmniejszyć do minimum ilość dostarczonych środków materiałowych z lotnisk zaopatrzenia materiałowego, rozmieszczonych w rejonie wyjściowym do desantowania.

Dowóz środków materiałowych do batalionów /dyonów/ odbywa się transportem samochodowym tyłów dywizji /jeżeli jest desantowany/, transportem tyłów batalionów /dyonów/, a w razie konieczności nawet transportem bojowym.

Zużycie środków materiałowych w rejonie działania desantu zależy będzie od konkretnych warunków bojowych. Może ono przykładowo wynosić /w jko/:

Rodzaj zaopatrzenia	D1	D2	D3	D4
Amunicja	0,75	1,00	0,25	0,25
mps	0,25	0,25	0,25	0,25
żywność	1	1	1	1

Zużycie środków materiałowych, a w szczególności amunicji w konkretnej sytuacji może nawet przewyższać poprzednio podane ilości. Dlatego też istnieje na ogół przekonanie, że:

- przyjmowana wielkość zapasów desantowanych nie zabezpiecza całego okresu operacji powietrzno-desantowej;
- zachodzi konieczność organizowania dowozu zaopatrzenia, szczególnie amunicji drogą powietrzną.

O konieczności dowozu i jego rozmiarach mówią przykłady historyczne z okresu drugiej wojny światowej. Na przykład w bitwie pod Arnhem w 1944 r. mimo, że desantujące dywizja zabierały ze sobą dość pokaźną ilość zapasów materiałowych, to dla każdej dywizji w ciągu całej operacji dowożono drogą powietrzną jeszcze około 260 ton zaopatrzenia dziennie. Na konieczność dowozu w czasie operacji powietrzno-desantowej wskazuje również wiele wniosków z ćwiczeń przeprowadzanych w różnych armiach. Obecnie nie chodzi już tylko o konieczność dowozu w czasie walki desantu, ale

x/ Amunicja z zasady zrzucona jest na spadochronach.

ale

przede wszystkim o ustalenie sposobu dowozu drogą powietrzną, aby przewożone materiały dotarły do celu przy możliwie jak najmniejszych stratach.

Twierdzenie, że nasilenie dowozu drogą powietrzną w rejon działania desantu w wypadku działania DPDes na jeden obiekt będzie miało miejsce w pierwszym dniu walki, wydaje się całkowicie uzasadnione. W drugim i następnych dniach walki desantu w wyniku działań nieprzyjaciela, rejon walki desantu będzie się stopniowo zmniejszał. Nieprzyjaciel będzie dążył do zniszczenia samolotów transportowych jeszcze przed rejonem zrzutu. Zacieśnianie się pierścienia wokół walczącego desantu w czasie następnych dni walki stwarza minimalne możliwości lądowania samolotów, a nawet część ładunków materiałowych może się dostać w ręce nieprzyjaciela. Dlatego też w tym przypadku rzut transportowy /powietrzny/ z dodatkowymi zapasami materiałowymi winien wystartować z lotniska zaopatrywania materiałowego w kilka godzin później, po zakończeniu lądowania desantu zasadniczych rzutów DPDes: spadochronowego i samolotowego.

W przypadku kiedy lądowanie desantu będzie prowadzone na dużym obszarze i na kilka obiektów npla, mimo możliwości dowozu środków materiałowych drogą powietrzną w pierwszym dniu walki, przyjęcie przez wojska dodatkowych zrzutów może być bardzo utrudnione, a nawet niemożliwe.

Trudności w przyjęciu dodatkowych zrzutów przez desant mogą wynikać ze względu na:

- konieczność wydzielania sił i środków do utrzymywania zrzutowiska /lądowiska/ w izolacji od głównych sił DPDes działających na dużym obszarze;
- konieczność przewozu zrzuconych ładunków ze zrzutowiska /lądowiska/ bezpośrednio do oddziałów lub przyszłego ustabilizowanego rejonu działań /brak dostatecznej ilości środków transportowych, paliwa itp/.

Przy takim więc sposobie działań DPDes, dowóz drogą powietrzną może być przeprowadzony jedynie w dniach następnych /w drugim lub trzecim dniu/, co w sumie może pociągnąć za sobą konieczność wzmocnienia osłony samolotów transportowych biorących udział w dowozie. Ponadto należy się liczyć z możliwością zwiększenia strat zarówno w sprzęcie jak i w materiałach.

Niezmiernie ważnym zagadnieniem przy organizowaniu dowozu drogą powietrzną jest terminowe dostarczanie materiałów w jeden rejon działania desantu. We współczesnych działaniach sytuacja bojowa

na polu walki bardzo szybko ulega zmianie i nawet niewielkie opóźnienia w dowozie mogą zadecydować o wynikach operacji powietrzno-desantowej.

W/g poglądów amerykańskich szybkość jest decydującym czynnikiem zaopatrywania, którą można rozstrzygnąć poprzez zwiększenie eksploatacji prędkości samolotów transportowych oraz udoskonalenie systemu zaopatrywania. Na podstawie doświadczeń obliczono, że jeśli czas od momentu złożenia zapotrzebowania przez jednostkę bojową do chwili otrzymania przez nią zaopatrzenia przyjąć za 100%, to 80% tego cennego czasu traci się na organizację, na sam przewóz natomiast tylko 20%.

Aby więc skrócić do minimum czas od chwili powstania potrzeby uzupełnienia środków materiałowych aż do chwili ich dostarczenia do rejonu działania desantu, kwatermistrz DPDes wspólnie ze swym personelem winien skrupulatnie przygotować zapasy materiałowe na lotniskach zaopatrywania materiałowego jeszcze w okresie przygotowawczym, a kwatermistrz szczebla nadrzędnego - dbać o to, aby były w porę zaplanowane i wydzielone do tego celu samoloty transportowe.

#### 4. Prawa tyłów w zakresie zabezpieczenia medycznego.

Organizacja zabezpieczenia medycznego działań DPDes napotyka na wiele trudności. Wynikają one z samej specyfiki i warunków działania desantu oraz ze stosunkowo dużych strat sanitarnych<sup>x/</sup>.

Dlatego też wszystkie przedsięwzięcia w zakresie organizacji zabezpieczenia medycznego muszą być skrupulatnie zaplanowane, a niektóre z nich wykonane już w okresie przygotowawczym w rejonie wyjściowym.

Przed startem szczególną uwagę należy zwrócić na przygotowanie pododdziałów służby zdrowia tak organicznych jak i wzmocnienia /krygady chirurgiczne, pododdział hospitalizacyjny/ oraz ich odpowiednie załadowanie na samoloty /śmigłowce/.

---

x/ W/g regulaminów amerykańskich, straty w ludziach w operacji powietrzno-desantowej mogą wynosić 10-25% stanu osobowego. Czasem jednak mogą być o wiele większe. Np. w bitwie o Normandię 82 amerykańska dywizja powietrzno-desantowa poniosła ponad 57% strat bezpowrotnych i sanitarnych. Stosunkowo najmniejsze straty poniósł desant w bitwie nad Renem, gdzie na 8000 lądujących żołnierzy było tylko 12,5% strat bezpowrotnych. /Wojska powietrzno - desantowe Stanów Zjednoczonych, MON, 1954 r., str. 260/.

Podobnie jak zapasy materiałowe, tak i wszystkie desantujące pododdziały służby zdrowia winny być podzielone i załadowane na różne samoloty. Przestrzeganie tej zasady gwarantuje w czasie przelotu nawet w wypadku pewnych strat zachowania trzonu każdego z pododdziałów służby zdrowia, który choć w zmniejszonym składzie, może rozpocząć organizację i pracę określonego urządzenia medycznego /bpm, DPM/ w rejonie działań desantu. Ponadto podział sił i środków medycznych i ich przelot w różnych samolotach ma jeszcze tę zaletę, że w razie obrażeń doznanych przy skokach lub w miejscu lądowania, pomocy lekarskiej można udzielać bezpośrednio na miejscu wypadku.

Po wylądowaniu pododdziały służby zdrowia przechodzą do wyznaczonych rejonów rozmieszczenia gdzie organizują punkty medyczne, a następnie udzielają pomocy medycznej rannym i przygotowują ich do dalszej ewakuacji. Ewakuację rannych z bpm do DPM w rejonie działań desantu organizuje się za pomocą desantowanych samochodów sanitarnych, samochodów zdobycznych, z zasobów miejscowych lub samochodów z oddziałów bojowych.

Rannych z rejonu działań do szpitali Frontu ewakuuje się za pomocą lotnictwa sanitarnego lub transportowego dowożącego zaopatrzenie.

Orientacyjnie straty sanitarne w czasie walki DPDes mogą wynosić do 30%. Z tej ilości lotniczy transport sanitarny jest w stanie wyewakuować 5-10% rannych, natomiast pozostali ranni mogą być ewakuowani samolotami transportowymi.

W wypadku niemożliwości ewakuowania rannych transportem lotniczym, przy szerokim stosowaniu antybiotyków i pomocy specjalizowanej można ich hospitalizować w rejonie rozwinięcia się pododdziału hospitalizacyjnego /jeżeli jest desantowana część lub nawet cała kompania hospitalizacyjna/ oraz w rejonie DPM.

Ewakuacja rannych z rejonu działań bojowych powinna być zorganizowana w taki sposób, aby ciężko ranni lub ranni wymagający niezwłocznie pomocy specjalizowanej byli ewakuowani samolotami sanitarnymi, natomiast pozostali samolotami transportowymi do szpitala rozmieszczonego przy lotnisku zaopatrywania materiałowego lub bezpośrednio do BSzF.

V. Organizacja i praca tyłów dywizji powietrzno-desantowej po wykonaniu zadania bojowego i po połączeniu się desantu z nacierającymi wojskami lądowymi.

Dywizja powietrzno-desantowa może połączyć się z wojskami lądowymi nacierającymi na kierunku wysadzenia desantu - po podejściu tych wojsk do rejonu jej działania względnie po przerwaniu linii frontu i wyjściu na określoną rubież spotkania.

Z desantem połączą się w pierwszym rzędzie wojska rozwijającego powodzenia, a więc oddziały i związki taktyczne wojsk pancernych i zmechanizowanych. W skład rzutów tyłowych tych wojsk może być włączony rzut lądowy tyłów DPDes wraz z określonymi zapasami środków materiałowych. Może to być również transport wydzielony przez kwatermistrza Frontu. Na marginesie warto nadmienić, że rzut lądowy tyłów DPDes może a nawet powinien być rozdzielony na dwie części. Taki podział ułatwi pracę na lotnisku zaopatrywania materiałowego oraz w rejonie po połączeniu się z wojskami DPDes po wykonaniu zadania bojowego.

Lotniska opanowane przez desant mogą być również w dalszym ciągu wykorzystane dla przyjmowania zapasów środków materiałowych drogą powietrzną, nie tylko dla DPDes lecz także dla wojsk lądowych. Lotniska te będą przede wszystkim wykorzystane do ewakuacji rannych.

W wypadku, gdy desant powietrzny został wysadzony na kierunku nadmorskim, wówczas organizuje on współdziałanie z desantem morskim.

Współpraca w zakresie tyłów może znaleźć swój wyraz w manewrze środkami materiałowymi, dowożonymi drogą morską, w ewakuacji rannych i chorych powracających transportem morskim, w pomocy ze strony desantu morskiego przy udzielaniu pomocy i hospitalizacji rannych z desantu powietrznego itd. Poza tym kwatermistrz Frontu może skierować drogą morską pomoc dla desantu powietrznego w postaci dodatkowych brygad chirurgicznych, brygad naprawczych itp.

Po połączeniu się desantu z wojskami lądowymi może niekiedy zaistnieć sytuacja, w której DPDes otrzyma kolejne zadanie kontynuowania działań bojowych wspólnie z wojskami lądowymi w określonym pasie działania. W tym wypadku z dywizji ewakuuje się rannych i chorych, zbędny i zdobyczny sprzęt oraz wyposażenie; pododdziały tyłowe dywizji uzupełnia się ludźmi i środkami transportowymi oraz dowozi się brakujące środki materiałowe.

Organizacja i praca tyłów dywizji oraz zaopatrywanie odbywać się będzie wg. ogólnych zasad obowiązujących podczas działań wojsk lądowych.

Jeżeli DPDes po połączeniu się z wojskami lądowymi nie bierze udziału w dalszych działaniach bojowych i przechodzi do odwodu, wówczas wszystkich rannych i chorych należy przekazać w rejon armijnych batalionów wzmocnienia przydzielonych lądowym związkom taktycznym pierwszego rzutu względnie do szpitali frontowych.

x/ Koncepcja trzecia podziału tyłów DPDes na rzuty wykazana w rozdziale III tegeż skrytu pod pkt. c.

Wszelki zbędny i uszkodzony sprzęt oraz wyposażenie należy przekazać do odpowiednich składów i punktów zbiórki /armijnych lub frontowych/. Sprzęt specjalny przede wszystkim spadochronowy, który może być naprawiony w warsztatach dywizji, należy ewakuować do wyznaczonego rejonu ześrodkowania dywizji. W rejonie tym powinny rozmieścić się obydwie /połączone/ rzuty tyłów dywizji i przystąpić do pracy w zakresie naprawy sprzętu i wyposażenia, ukończenie pododdziałów tyłowych, przeszkolenia uzupełnień, zorganizowania normalnego zaopatrywania i zabezpieczenia medycznego.

Głównym zadaniem tyłów w tym okresie jest zapewnienie jak najszybszego osiągnięcia przez dywizję pełnej gotowości bojowej pod względem materiałowo-technicznym i osiągnięcie całkowitej sprawności tyłów dywizji.

Rozwinięcie tyłów do pracy w wyznaczonym rejonie ześrodkowania tyłów dywizji powinno zapewniać dobre warunki obrony i ochrony tyłów, przyjmowania zaopatrzenia przydzielonego przez organa zapatrujące oraz dowozu do oddziałów dywizji.

Bazowanie dywizji w tym okresie może być zorganizowane w oparciu o czokówki /lub RBA/ jednej z armii ogólnowojskowych względnie OPEF lub urzędzenia tyłowe jednostek obrony terytorium kraju /OTK/. Odbiór zaopatrzenia przeprowadzać będzie dywizja zazwyczaj własnymi środkami transportowymi.

W wypadku, gdy połączenie się sił desantu powietrznego z wojskami lądowymi następuje po przerwaniu przez dywizję linii frontu na obranym odcinku /najsłabiej umocnionym przez nieprzyjaciela/ we współdziałaniu z nacierającymi od czoła wojskami lądowymi - pododdziały tyłowe batalionów /dyonów/ i dywizji przesuwać się bezpośrednio za ugrupowaniem uderzeniowym dywizji. Cały posiadany transport powinien być wykorzystany dla zabrania z rejonu działań desantu wszystkich rannych i chorych. Środki transportowe nie wykorzystane do przewozu rannych można użyć do zabrania najniezbędniejszych zapasów, które pozostaną po uzupełnieniu /nawet ponad przyjęte normy/ środków materiałowych w pododdziałach i oddziałach. Poza tym w miarę możliwości celowo jest zabrać najbardziej wartościowy z punktu widzenia wojskowego sprzęt i wyposażenie własne i pochodzące ze zdobyczy wojennej. Materiały, których nie można zabrać, należy przekazać partyzantom względnie grupom dywersyjnym /o ile działają w tym rejonie/ lub zniszczyć.

Kwatermistrz i podlegli mu oficerowie powinni osobiście kierować pododdziałami tyłowymi przesuwanymi się w ślad za ugrupowaniem uderzeniowym dywizji. Ponadto jednym z najistotniejszych

zadań kwatermistrza w tym okresie będzie zorganizowanie skutecznej obrony i ochrony tyłów. □

#### VI. Właściwości dowodzenia tyłami dywizji powietrzno-desantowej.

Organem dowódcy dywizji powietrzno-desantowej do kierowania pracą tyłów jest kwatermistrz dywizji.

W sprawach kwatermistrzowskich podlega on kwatermistrzowi Frontu, a w razie podporządkowania dywizji dowódcy armii ogólnowojskowej lub lotniczej - kwatermistrzowi jednej z tych armii.

W propozycjach kwatermistrza przygotowywanych dla dowódcy dywizji przed powzięciem przez niego decyzji powinny być uwzględnione następujące zagadnienia:

- wielkość i urzutowanie zapasów środków materiałowych z podziałem na zapasy zabierane przez wojska, dowożone drogą powietrzną w toku działań desantu oraz przewożone przez lądowy rzut tyłów drogą lądową;
- podział tyłów na rzut desantowy i lądowy;
- potrzeby transportu lotniczego i sprzętu specjalnego dla desantowania tyłów dywizji oraz dla zorganizowania dowozu w późniejszym okresie;
- sposób i kolejność desantowania tyłów;
- organizacja zabezpieczenia medycznego działań desantu /ze szczególnym uwzględnieniem ewakuacji rannych/, potrzeby w zakresie lotniczego transportu sanitarnego oraz wykorzystanie powrotnego transportu powietrznego dowożącego zaopatrzenie;
- lotniska zaopatrywania materiałowego, lądowiska i zrzutowiska dla potrzeb tyłów oraz miejsce rozwinięcia tyłów w rejonie działania desantu;
- potrzebna ilość sił i środków do prac w rejonie lotnisk zaopatrywania materiałowego, lądowisk i zrzutowisk oraz do organizacji obrony i ochrony tyłów;
- potrzeby w zakresie organizacji łączności tyłów;
- terminy gotowości tyłów /do desantowania oraz do pracy w rejonie działania desantu/.

W zależności od sytuacji w propozycjach kwatermistrza mogą znaleźć swoje odbicie również inne zamierzenia i problemy związane z materiałowym, medycznym i technicznym zabezpieczeniem oraz obsługą desantu. Specyficzną stroną tego zagadnienia jest to, że skonkretyzowanie propozycji szczególnie w zakresie organizacji tyłów może nastąpić jedynie za pomocą mapy /nie można przeprowadzić rekonesansu w rejonie przyszłych działań desantu/.

W swojej decyzji dowódca DPDes podaje wytyczne do pracy tyłów<sup>x/</sup>. Są one podstawą do opracowania rozkazu kwatermistrzowskiego oraz planu materiałowego zabezpieczenia. Dokumenty te sporządza się według ogólnych zasad, uwzględniając specyfikę pracy tyłów DPDes. Szczególnie istotnym przy ich wykonywaniu jest nawiązanie ścisłej współpracy ze sztabem dywizji, ze sztabami i kwatermistrzostwami związków taktycznych wojsk lądowych nacierających na kierunku działania desantu, z dowództwem lotnictwa transportowego, dowództwami jednostek wojsk lotniczych obsługujących lotniska zaopatrywania materiałowego, a w razie działania na kierunku nadmorskim - również z kwatermistrzostwem floty i dowództwem oraz kwatermistrzostwem desantu morskiego. Bardzo istotnym zadaniem tej współpracy jest uzyskanie w odpowiednich sztabach dokładnych danych o terenie przyszłych działań desantu, jego ukształtowaniu, drożni i zasobach miejscowych oraz o stanie sanitarno - epidemicznym. Niektóre z tych danych mogą dostarczyć do sztabu Frontu pododdziały partyzanckie.

Kierowanie pracą tyłów dywizji po jej wylądowaniu polega na wydawaniu ustnych zarządzeń, opracowywaniu meldunków i zapotrzebowań do organów zaopatrujących i bezpośrednim kierowaniu pracą pododdziałów tyłowych przez osobisty kontakt z ich dowódcami /kierownikami/.

Opracowane dokumenty pozostają w rzucie lądowym tyłów. Kwatermistrz i szefowie służb zabierają ze sobą tylko niezbędne dane, zanotowane w zeszytach pracy.

W rejonie wyjściowym, KSD rozmieszcza się w pobliżu lub w rejonie DPZ, a po podziale tyłów na rzuty dzieli się również KSD, przy czym część biorąca udział w desantowaniu przechodzi do rejonu lotnisk zaopatrywania materiałowego. Po wylocie dywizji w to miejsce przesuwa się pozostała część kwatermistrzowskiego stanowiska dowodzenia kierująca pracą rzutu lądowego. Rzutem desantowym dowodzi z zasady osobiście kwatermistrz dywizji. Wraz z kwatermistrem znajduje się pomocnik kierownika sekcji org.-plan. oraz szefowie służb. Rzutem lądowym dowodzi kierownik sekcji organ.-plan. Wraz z nim pozostają pomocnicy szefów służb DPDes oraz inni oficerowie nie wyznaczeni do składu rzutu desantowego.

W rejonie działania desantu KSD rozwija się w bezpośrednim sąsiedztwie DPZ.

---

x/ Instrukcja o organizacji i pracy tyłów taktycznych - Sztab Kwat. 24/60. W-wa 61, str. 154.

- →
- Łączność w rejonie lądowania desantu organizuje się:
- z organami zaopatrzącymi - przez środki radiowe, za pośrednictwem kwatermistrzostwa Frontu /w ten sam sposób z rzutem lądowym/;
  - pomiędzy pododdziałami tyłów, ze sztabem dywizji i oddziałami dywizji - środkami ruchomymi, środkami radiowymi, a nawet jeśli sytuacja na to pozwoli, może być zorganizowana łączność przewodowa.

Należy zaznaczyć, że dowodzenie tyłami jest stosunkowo utrudnione ze względu na oddalenie organów zaopatrzących, podział tyłów na rzuty, stałe zagrożenie przez npla w rejonie działań desantu, konieczność zachowania ścisłej tajemnicy wojskowej i skrytego przygotowania tyłów<sup>x/</sup>.

## VII. Środki transportu lotniczego, rodzaje zasobników oraz ich zdolności ładunkowe

### 1. Rodzaje samolotów transportowych i ich możliwości przewozowe.

Przelot w rejon działania desantu może odbywać się przy wykorzystaniu różnych lotniczych środków transportowych ubezpieczonych przez lotnictwo myśliwskie. Z reguły będą to zazwyczaj samoloty transportowe przystosowane do przewozu ludzi, materiałów i różnego sprzętu.

Obecnie do desantowania przyjmuje się następujące rodzaje samolotów transportowych o niżej wyszczególnionej ich zdolności przewozowej:

- Li-2, ładowność użyteczna 1800 kg lub 15-tu skoczków spadochronowych;
- Ił-12, ładowność użyteczna 3000 kg lub 20-tu skoczków spadochronowych i 6 zasobników;
- Ił-14, ładowność użyteczna 2400 kg lub 16-tu skoczków spadochronowych i 6 zasobników;
- An-8 /"Ukraina"/ ładowność użyteczna maksymalna 12000 kg lub 60 żołnierzy wojsk spadochronowych w pełnym ekwipunku lub 80 żołnierzy w lekkim ekwipunku desantowym. Wymiary ładowni An-8 wynoszą: 11.5 x 3.8 x 3.5 m.

Ten rodzaj samolotu z powodzeniem może desantować oprócz ludzi i materiałów również pojazdy mechaniczne. Dlatego też celowym będzie zwrócić uwagę na te pojazdy mechaniczne, które ewentualnie mogą być desantowane właśnie tego rodzaju samolotami transporto-

wymi:

x/ Ze względu na aktualność zagadnień, rozdział V i VI skryptu jest przedrukiem /po dokonaniu niektórych tylko zmian z Biuletynu Inform. nr 4/35/, wyd. MON, 1958 r. str. 53-57.

Rodzaj pojazdów mechanicznych	Ciężar własny jednego pojazdu	Ciężar jednego pojazdu wraz z ładunkiem
GAZ-69	1535 kg.	1960 kg.
GAZ-63	3200 "	5350 "
ZIS-151	5545 "	10270 "
DODGE	2315 "	3065 "
Motocykl z przyczepą	350 "	-
Motocykl bez przyczepy	200 "	-

## 2. Zasobniki i ich rodzaje wykorzystywane przy zrzutach oraz niektóre rodzaje spadochronów.

Ze względu na to, że nie zawsze będą istniały sprzyjające warunki, zasilanie środkami materiałowymi walczącego desantu najczęściej będzie dokonywane drogą zrzutów w zasobnikach ze spadochronami lub stabilizatorami<sup>x/</sup>.

Dokonywanie zrzutów przy stosowaniu zasobników na spadochronach, stabilizatorach lub bez spadochronów i bez stabilizatorów jest na ogół niekonieczne i dość ryzykowne, ponieważ w zrzuconych materiałach przy zetknięciu się z ziemią mogą powstać duże straty /szybkość opadania zasobników i ładunków na spadochronach do 9 m/sek., bez spadochronów o wiele większa/, a poza tym przy zmniejszającym się rejonie działania desantu istnieje duże prawdopodobieństwo lądowania ładunków na terenie przeciwnika. Zagadnienie to /zaopatrywanie desantu w czasie walki, gdy lądowanie samolotów jest niemożliwe, a uzupełnianie zaopatrzenia może być przeprowadzone jedynie przez dokonywanie zrzutów/, wymaga szybkiego rozwiązania.

Prawie we wszystkich armiach prowadzi się doświadczenia mające na celu ustalenie właściwych sposobów zrzutu i typów zasobników, które by zmniejszyły straty oraz dały pewność, że ładunek zrzucony nawet z dużej wysokości wyląduje w miejscu przeznaczenia<sup>xx/</sup>.

x/ Stabilizatorem nazywany mały spadochronik wykonany z mocnego płótna przeznaczony do nadawania kierunku opadającemu ładunkowi.

xx/ Według poglądów amerykańskich, prace te winny iść w kierunku zrzucania ładunków z urządzeniami nakierowującymi i zmniejszającymi szybkość ich opadania. Zrzucony ładunek winien być tak ułożony, aby posiadał dużą powierzchnię oporu - jest wówczas stateczny, a możliwości jego wywrócenia przy zetknięciu się z ziemią są mniejsze.

Dolną płaszczyznę ładunku należy zabezpieczyć warstwą materiału amortyzującego.

Obecnie w wojskach powietrzno-desantowych ma zastosowanie następujący sprzęt do zrzucania ludzi, uzbrojenia, sprzętu i innych materiałów:

Nazwa sprzętu	Przeznaczenie
Osobowy spadochron desantowy PD-47 /czasza kwadratowa/	Do wykonywania skoków przy prędkości przelotowej samolotów do 300 km/godz; prędkość opadania skoczka z pełnym obciążeniem /do 120 kg/ około 5-6 m/sek.; najmniejsza dopuszczalna wysokość skoku z otwieraniem spadochronu przy pomocy liny 150 m, z otwieraniem spadochronu przez skoczka 300 m.
Osobowy spadochron desantowy D-1 /czasza okrągła/	Do wykonania skoków przy prędkości przelotowej samolotu do 350 km/godz.
Spadochron desantowy PDK-42	Do zrzutu zasobnika o wadze do 120 kg przy prędkości przelotowej samolotu do 250 km/godz., prędkość opadania zasobnika 6 m/sek.
Spadochron desantowy PG-125-47	Do zrzutu zasobnika o wadze do 120 kg przy prędkości przelotowej samolotu do 500 km/godz.
Komplety spadochronów MKS-2, MKS-3-MKS-4/Komplet składa się z dwóch, trzech i czterech czasz/	Do zrzutów ładunków o wadze do 1500 kg.
Indywidualne zasobniki skoczków RD-54 /wzór ra - dziecki i Z-2/wzór polski/.	Do umieszczenia wyposażenia, amunicji i żywności żołnierza.
Zasobniki GK-20 i GK-30.	Do zrzutu /wraz ze skoczkiem spadochronowym/ radiostacji, amunicji i innych ładunków o wadze do 20kg.
Zasobniki PDM-42 i PDMM-47	Do zrzutu uzbrojenia, amunicji i innych ładunków o wadze do 100 kg.
Zasobnik CKM-2/wzór polski/.	Do zrzutu ciężkiego karabinu maszynowego wraz z 1,5 jo amunicji.
Zasobnik M-2 /wzór polski/.	Do zrzutu moździerza 82 mm wraz z 18 granatami.
Pasy desantowe PDUR-42 i PDUR-47	Do zrzutu uzbrojenia, amunicji i innych ładunków w fabrycznym opakowaniu o wadze do 120 kg.
Zasobnik PDTZ-120	Do zrzutu płynów i smarów o wadze do 120 kg.

Nazwa sprzętu	Przeznaczenie
Zasobnik P-85	Do zrzutu uzbrojenia, amunicji i innych ładunków o wadze do 700 kg; zrzutu zasobnika dokonuje się przy pomocy kompletu spadochronów MKS-2 lub MKS-3.
Zasobnik - Kabina P-90	Do zrzutu działa ppanc 57 mm lub samochodu GAZ-69 względnie innych ładunków o wadze do 1500 kg.

### VIII. Wnioski końcowe

1. Tyły DPDes w rejonie wyjściowym do desantowania należy po -  
dzielić na dwa rzuty:
  - desantowy rzut tyłów, w skład którego wchodzi elementy pododdziałów i oddziałów tyłowych batalionów /dyonów/ i dywizji, który jest transportowany drogą powietrzną w rejon działania desantu;
  - lądowy rzut tyłów, w skład którego wchodzi pozostałe elementy tyłów dywizji i który przesuwa się za wojskami lądowymi nacierającymi od czoła względnie w rejon wyznaczony przez kwatermistrza Frontu.
2. W rejonie działań bojowych DPDes rozmieszczenie i ugrupowanie tyłów zależy od rodzaju działań bojowych. A więc przyjmuje się zasady organizacji tyłów w natarciu w operacyjnej głębokości obrony npla, względnie obronie okrężnej.
3. DPDes należy wyposażać w wysokokaloryczne i mało objętościowe środki spożywcze oraz w przedmioty mundurowe i ekwipunek według specjalnej tabeli należności. Środki materiałowe przeznaczone do zrzutów umieszcza się w zasobnikach oraz w specjalnym opakowaniu. Uzależnione to jest od sposobu zrzutu i rodzaju materiałów.
4. DPDes w okresie desantowania powinna otrzymać w rejonie działania desantu taką ilość amunicji, mps i żywności jakie są potrzebne do zabezpieczenia samodzielnej walki do czasu połączenia się z własnymi nacierającymi wojskami lądowymi.  
Dowóz zaopatrzenia transportem lotniczym, a w szczególności amunicji w rejon działania DPDes odbywa się tylko w wypadkach koniecznych. Zasadą winno być maksymalne wykorzystanie zasobów miejscowych i zdobyczy wojennej w rejonie działania desantu powietrznego.

5. Od sposobu działania DPDes zależy:
  - ilość i rodzaj elementów tyłowych transportowanych drogą powietrzną;
  - sposób zaopatrzenia i ewakuacji drogą powietrzną.
6. Kwatermistrz DPDes podlega kwatermistrzowi tego szczebla, któremu podporządkowana jest DPDes.
7. Ze względu na charakter i sposób użycia DPDes jedynie ścisła i stała współpraca kwatermistrza DPDes bezpośrednio ze sztabami lotnictwa transportowego, wojsk lądowych i marynarki wojennej może zapewnić sprawny transport i zaopatrzenie drogą powietrzną lub morską oraz umożliwić przesunięcie i dołączenie we właściwym czasie lądowego rzutu tyłów.

Opracował:  
cz.p.o. adiunkt Katedry T.T.

/-/ mjr dypl. H. KOPEĆ

Sprawdził:  
Z-ca Szefa Katedry T.T.

płk Kand.nauk woj.  
WÓJTOWICZ

Wyk. w 50 egz.

Egz. nr 1-50-BT

Wyk. Kopeć, m.jr.

Druk JD, dn. 4.7.63r.

nr ks. 1313/WW.