



AKADEMIA SZTABU GENERALNEGO
im. gen. broni K. Świerczewskiego

WYDZIAŁ WOJSK LOTNICZYCH I OPL
KATEDRA TAKTYKI WOJSK LOTNICZYCH

TAJNE

Egz. Nr 14

pplk dypl. Stanisław PASIEWICZ

**Temat: ORGANIZACJA I PROWADZENIE SZKOLENIA
BOJOWEGO W JEDNOSTKACH LOTNICZYCH**

(Skrypt wykładu)



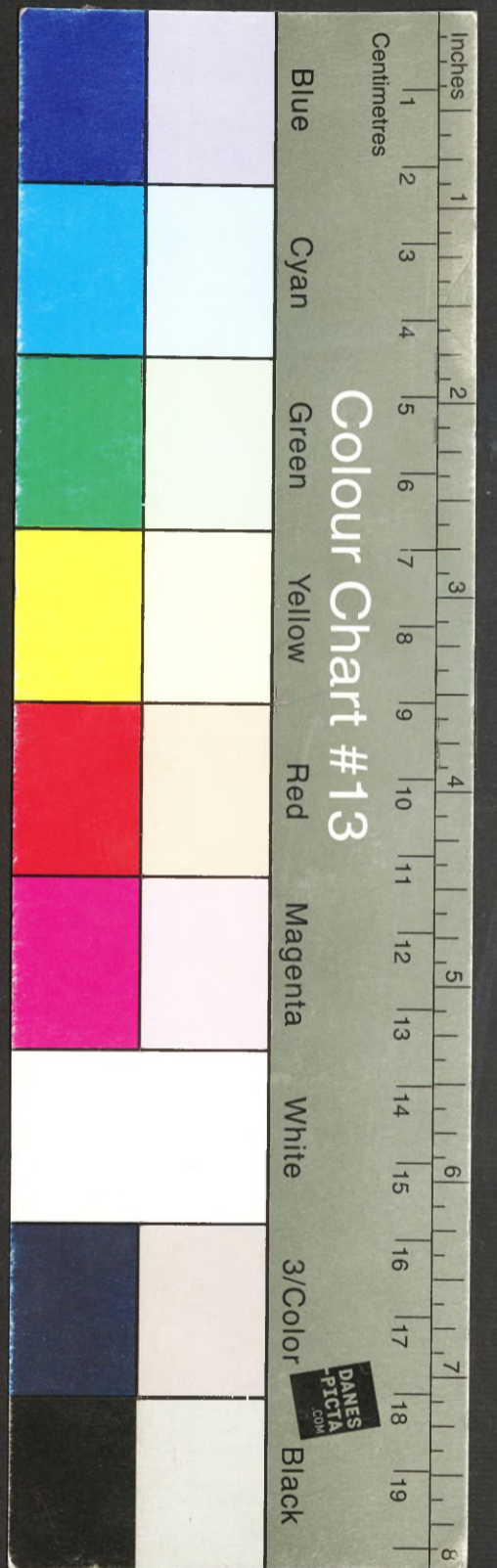
ARCHIWUM
BIBLIOTEKI SZKOLNEJ
AKADEMIA SZTABU GENERALNEGO
im. gen. broni K. Świerczewskiego
Nr 26899

26899

REMBERTÓW

KWIECIEŃ

1962



140

490

AKADEMIA SZTABU GENERALNEGO
im. gen. broni K. Świerczewskiego

WYDZIAŁ WOJSK LOTNICZYCH I OPL
KATEDRA TAKTYKI WOJSK LOTNICZYCH

TAJNE

Egz. Nr. 14

ppłk dypl. Stanisław PASIEWICZ

**Temat: ORGANIZACJA I PROWADZENIE SZKOLENIA
BOJOWEGO W JEDNOSTKACH LOTNICZYCH**
(Skrypt wykładu)



ARCHIWUM
BIBLIOTEKI
AKADEMII SZTABU GENERALNEGO
im. gen. broni K. Świerczewskiego
Nr 26899

26899

REMBERTÓW

KWIECIEŃ

1962

78

AKADEMIA SZTABU GENERALNEGO
im. gen. broni K. SWIERCZEWSKIEGO

WYDZIAŁ WOJSK LOTNICZYCH I OPL
KATEDRA TAKTYKI WOJSK LOTNICZYCH

"ZAT. IERDZAM"
SZEF KATEDRY
TAKTYKI WOJSK LOTNICZYCH

Egz.Nr...

14

cz. P.c. ppłk Ryszard SERBIST

Dnia " " kwietnia 1962 r.

Przeklas. post 12357

ppłk dypl. Stanisław PASIEWICZ

Skrypt wykładu na temat:

"ORGANIZACJA I PROWADZENIE SZKOLENIA BOJOWEGO
W JEDNOSTKACH LOTNICZYCH"



ARCHIWUM
BIBLIOTEKI SZKOLENIOWEJ
AKADEMII SZTABU GENERALNEGO
im. gen. broni K. Swierczewskiego

Nr 226899

REMBRITOW

KWIECIEŃ

1962 ROK

OMAWIANE ZAGADNIENIA

Ogólne zasady wykształcenia bojowego.

Wykształcenie teoretyczne.

1. Cel i przeznaczenie wykształcenia teoretycznego.
2. Struktura programu szkolenia teoretycznego.
3. Planowanie szkolenia teoretycznego.
4. Przygotowanie i prowadzenie zajęć teoretycznych z wiedzy podstawowej i stosowanej.
5. Ewidencje wykształcenia teoretycznego.

Organizacja i prowadzenie wykształcenia lotniczego.

1. Cel, przeznaczenie i treść wykształcenia lotniczego oraz wymagania.
2. Struktura szkolenia lotniczego.
3. Treść i programy wykształcenia lotniczego.
4. Dokumenty planowania wykształcenia lotniczego.
5. Metodyka prowadzenia wykształcenia lotniczego.
6. Kontrola wykształcenia lotniczego.

OGÓLNE ZASADY WYSZKOLENIA ^{Lotniczego} BOJO BGO

Głównym celem wyszkolenia ^{Lotniczego} bojowego jest przygotowanie w warunkach pokojowych oficerów, podoficerów i szeregowych do wykonania zadań bojowych podczas działań wojennych.

Wyszkolenie bojowe w okresie pokojowym jest zasadniczą treścią pracy wojsk lotniczych, mającą na celu systematyczne doskonalenie wiadomości teoretycznych i nawyków praktycznych całego składu osobowego. W rezultacie przeprowadzonego wyszkolenia bojowego, każdy żołnierz powinien w pełni przygotowywany być do wykonywania swego obowiązku żołnierskiego względem ojczyzny.

Pomyślne wykonanie zadań wyszkolenia bojowego zależy od:

- wysokiego stopnia zrozumienia obowiązku żołnierskiego i osobistej odpowiedzialności za wykonanie postawionych zadań;
- wysokiej dyscypliny wojskowej całego stanu osobowego jednostek;
- świadomego i dokładnego wykonywania rozkazów p. zełożonych;
- systematycznego treningu personelu latającego w technice pilotowania i zastosowania bojowego w różnych warunkach meteorologicznych.

Należy podkreślić, że podstawową zasadą w wyszkoleniu bojowym jest systematyczność szkolenia. Opanować wiedzę można tylko wtedy, gdy wiedzę tę nabywa się systematycznie, zgodnie z odpowiednio opracowanymi programami.

Przy opracowaniu programów szkolenia należy przestrze-
gać następujących zasad:

- programy winny być opracowane tak aby obejmowały ściśle zakres potrzebnych wiadomości w danym okresie szkoleniowym;
- uwzględniły systematyczne podnoszenie kwalifikacji.

ROZDZIAŁ I

WYSZKOLENIE TEORETYCZNE

1. Cel i przeznaczenie wyszkolenia teoretycznego.

Współczesny rozwój techniki lotniczej z każdym dniem stawia coraz to większe wymagania w stosunku do całego składu osobowego jednostek lotniczych, a więc nie tylko do personelu latającego i technicznego ale i do pracowników sztabów lotniczych i jednostek zabezpieczenia lotniczo-technicznego.

Sztuka prowadzenia wojny we współczesnych warunkach polega na tym, ażeby opanować wszystkie formy prowadzenia wojny z uwzględnieniem wszystkich osiągnięć nauki. Umiejętnie je wykorzystywać w zależności od zaistniałej sytuacji. Dlatego ażeby opanować wszystkie formy prowadzenia wojny i nauczyć się je odpowiednio wykorzystywać kadra oficerska winna systematycznie pogłębiać i rozszerzać swoje wiadomości teoretyczne. Ten cel osiąga się przy pomocy dobrze zorganizowanego systemu szkolenia teoretycznego.

Cały system wyszkolenia bojowego składa się z dwóch części - wyszkolenie teoretyczne i lotnicze. Wyszkolenie lotnicze posiada decydujące znaczenie w wyszkoleniu bojowym. Wysoki poziom wyszkolenia lotniczego jest przeważnie uzależniony od odpowiedniego poziomu

teoretycznego. Dlatego też możemy powiedzieć, że wykształcenie teoretyczne jest nieodzowną częścią składową wykształcenia bojowego.

Niesłusne jest przecenianie wykształcenia lotniczego, przy tym zaniedbywanie wykształcenia teoretycznego.

Podstawowym zadaniem wykształcenia teoretycznego jest:

- rozszerzenie i pogłębienie wiadomości teoretycznych;
- systematycznym podjęciem wiadomości specjalnych i wojskowych.

Wymagania stawiane wykształceniu teoretycznemu:

NAUKOWOŚĆ. Naukowość polega na tym, że należy systematycznie wpaść doświadczenia wojenne oraz doświadczenia okresu powojennego z uwzględnieniem najnowszych osiągnięć techniki i nauki. Spowodowane jest to wyjątkowo gwałtownym rozwojem techniki lotniczej, a to wymaga od personelu latającego i dowódczego, szczególnie głębokich i wszechstronnych wiadomości teoretycznych opartych na naukowych podstawach.

CIELOWOŚĆ. Wykształcenie teoretyczne winno mieć swój cel, ponieważ bez jasnego zrozumienia celów szkoleniowych nie można osiągnąć pożądaných rezultatów. Wykształcenie teoretyczne przeprowadza się w celu realizowania zadań szkolenia lotniczego. Aby osiągnąć cel należy dokładnie wiązać tematykę wykształcenia teoretycznego z wykształceniem lotniczym.

PLANOWOŚĆ. Planowanie wykształcenia teoretycznego oznacza:

- dokładne planowanie i terminowe wykonanie rozkładów zajęć wykształcenia teoretycznego;
- pełne wykorzystanie czasu przeznaczanego na szkolenie teoretyczne.

Wyszkolenie teoretyczne winno być przeprowadzone ściśle wg sporządzonego programu na cały rok szkolny, który jest opracowany na podstawie wytycznych Dowódcy Wojsk Lotniczych.

2. Struktura programu szkolenia teoretycznego.

Struktura szkolenia teoretycznego składa się z dwóch części które przerabiane są: pierwsza część w szkołach lotniczych, druga w oddziałach wojsk lotniczych. Całość szkolenia teoretycznego zawarta jest w programie szkolenia teoretycznego.

Program szkolenia teoretycznego lotnictwa jest zbiorem zagadnień i tematów niezbędnych do opanowania przez personel latający w toku szkolenia.

Program szkolenia teoretycznego składa się z dwóch części:

1. Program szkolenia z wiedzy stosowanej.
2. Wykaz tematów z "Zakresu podstawowej wiedzy lotniczej".

Część pierwsza.

Program szkolenia z wiedzy stosowanej opracowuje się z uwzględnieniem potrzeb wynikających z realizacji poszczególnych rozdziałów które realizowane są w szkołach lotniczych.

Tak na przykład rozdział pierwszy nosi nazwę "Pilotaż i podstawowe zastosowanie bojowe na samolotach odrzutowych" /przerabia się w szkołach lotniczych/.

Dlatego też do tego rozdziału prowadzi się odpowiednie szkolenie teoretyczne, które ma na celu przygotować teoretycznie personel latający do szkolenia lotniczego.

Program szkolenia z wiedzy stosowanej obejmuje szkolenie z:

- konstrukcji i eksploatacji samolotów;
- konstrukcji i eksploatacji silników;

- zasady działania i eksploatacji sprzętu i urządzeń radiowych;

- zasady działania i eksploatacji uzbrojenia i siedzenia katapultowego;

- kabiny samolotów;

- charakterystyka rejonu lotów R-200;

- zapoznanie z lotniskiem i środkami UL;

- studiowanie instrukcji i eksploatacji lotniska;

- studiowanie RWL.

Część druga realizowana jest w oddziałach lotniczych.

Szkolenie odbywa się w grupach szkoleniowych, które są ustalone na podstawie wytycznych dow. Wojsk Lotniczych.

Personel latający do dow. klucza szkoli się w jednej grupie.

Personel latający od zastępców dowódców eskadr szkoli się w grupie dowódcy pułku, których szkolenie odbywa się wg specjalnego programu.

Podstawowa wiedza lotnicza obejmuje szkolenie z następujących przedmiotów:

- zajęcia polityczne /realizowane wg wytycznych GZP/;

- taktyka;

- nawigacja /radionawigacja, radiolokacja/;

- bombardowanie;

- strzelanie;

- teoria lotu;

- zasady tajnego dowodzenia;

- wyszkolenie fizyczne;

- łączność;

Podczas szkolenia teoretycznego w jednostkach lotniczych są stosowane wszystkie formy szkolenia taktycznego. Do stosowanych form należą:

- wykłady;

- repetycje;

- ćwiczenia grupowe;

- ćwiczenia na mapach;

- ćwiczenia taktyczne-bojowe;
- ćwiczenia szkoleniowe;
- lotniczo-taktyczne ćwiczenia;
- lotnicze ćwiczenia;
- pokazny;
- manewry.

Metoda przeprowadzenia zajęć, niezależnie od zastosowanej formy nie odbiega od tej jaka jest stosowana w szkołach lotniczych, lub akademiach.

2. Planowanie szkolenia teoretycznego.

Planowanie wyszkolenia teoretycznego jak i całego wyszkolenia bojowego, jest podstawą do pełnego i terminowego wykonania zadań postawionych pododdziałom i oddziałom.

W planowaniu wyszkolenia teoretycznego zasadniczą rolę odgrywa:

- prawidłowe postawienie zadań, oparte na głębokiej znajomości poziomu przygotowania szkolenych;
- prawidłowe określenie zakresu szkolenia składu osobowego;
- dokładna i szczegółowa kontrola przebiegu wykonania zadań.

Wyjściowymi danymi dla planowania wyszkolenia naziemnego są:

- Rozkaz Ministra Obrony Narodowej o szkoleniu bojowym na dany rok szkolny;
- wytyczne organizacyjne Dowódcy Wojsk Lotniczych o szkoleniu bojowym lotnictwa na rok szkolny;
- programy zajęć obowiązkowych zawarte w programie szkolenia teoretycznego;
- zadania postawione przez przełożonego dowódcę, zawarte w rozkazach wyszkoleniowych;

- poziom osiągniętych wiadomości przez skład osobowy;
- stan materiałowo-technicznego zabezpieczenia;
- stan bazy szkoleniowej.

Planowanie wyszkolenia teoretycznego w oddziałach lotniczych przeprowadza się w terminach wskazanych w wytycznych Dowódcy Wojsk Lotniczych, które są wydawane po ukończeniu roku szkolnego lub przed jego zakończeniem /n.p. w 1960 r./.

Na szczeblu pułku opracowuje się:

- roczny program szkolenia teoretycznego;
- miesięczny rozkład zajęć.

a/ Opracowanie rocznego programu szkolenia teoretycznego.

Jednym z najważniejszych zadań sztabu pułku przed rozpoczęciem nowego roku szkolnego jest opracowanie rocznego programu szkolenia teoretycznego. Podstawą do opracowania rocznego programu szkolenia teoretycznego są wytyczne i zarządzenia wyższych przełożonych. esobiasta znajomość poziomu wyszkolenia składu osobowego, potrzeby jednostki oraz znajomość możliwości zabezpieczenia tego szkolenia.

Wytyczne dcy Wojsk Lotniczych i CPI OK uzupełnione są wytycznymi dla poszczególnych oddziałów lotniczych przez Dowództwa CPI OK, Dowództwa Lotnictwa Operacyjnego oraz wytycznymi przez KOPI lub dywizję lotniczą są one zasadniczymi dokumentami dającymi podstawę do opracowywania programu szkolenia teoretycznego na szczeblu pułku.

Sztab pułku przystępując do opracowania programu szkolenia teoretycznego, winien w pierwszym rzędzie wspólnie ze specjalistami dokonać podziału na dni lotne, teoretyczne, przygotowania do lotów i inne. Następnie oblicza ile godzin może poświęcić na szkolenie teoretyczne. Po wyliczeniu ogólnej ilości godzin szkolenia, teoretycznego dokonuje podziału godzin na poszczególne przedmioty.

Na podstawie otrzymanego podziału godzin poszczególne oficerowie odpowiedzialni za odpowiednie dziedziny szkolenia opracowują program teoretyczny dla poszczególnych grup. Opracowany program tematyczny winien być pod kierownictwem dowódcy pułku omówiony i ustala się ostatecznie jakie tematy z jakimi grupami będą przerabiane.

Po omówieniu sztab winien ostatecznie opracować program szkolenia teoretycznego w formie dokumentu, który to dokument zatwierdza dowódca pułku, a podpisuje szef sztabu i następcę szefa sztabu. Program szkolenia teoretycznego jest dokumentem obszernym, wzór dokumentu na 1960 r. dla LM nr biblioteki naukowej 08873.

Następnym etapem planowania szkolenia teoretycznego jest przydział tematów oficerom, którzy będą je opracowywać i przeprowadzać wyznaczając im czas na przygotowanie tematu.

Po opracowaniu programu należy ustalić rozkazem dowódcy pułku skład grup szkoleniowych i wykładowców z poszczególnych przedmiotów. Na podstawie ustalonych składów grup przygotowuje się dzienniki lekcyjne, do których wpisuje się stan osobowy danych grup, poszczególne przedmioty, przeznaczoną ilość godzin na dany przedmiot oraz nazwiska lub funkcje, przeprowadzających zajęcia teoretyczne.

b/ Planowanie miesięczne.

Miesięczne rozkłady zajęć opracowuje się na podstawie programu szkolenia teoretycznego oraz na podstawie miesięcznego planu zadań /MPGZ/. Tematyka szkolenia teoretycznego jest podporządkowana planom szkolenia lotniczego. W więc tematyka szkolenia teoretycznego winna jak najbardziej odpowiadać charakterowi lotów i przygotowywać cały stan osobowy pod względem wiadomości teoretycznych do wykonywania nowych zadań w powietrzu.

Bezpośrednio sprawdzianem wiadomości teoretycznych potrzebnych do wykonywania zadań w powietrzu przez personel latający są zajęcia z wiedzy stosowanej. Tematykę zajęć z wiedzy stosowanej opracowuje się w eskadrach na podstawie miesięcznego planu indywidualnego. Przed każdym lotem z zasady winny być przeprowadzone zajęcia z wiedzy stosowanej, zajęcia te prowadzone są ustodą seminaryjną.

Planując zajęcia na miesiąc szef sztabu pułku wspólnie z zastępcą na podstawie MPGZ określa ilość dni teoretycznych dla poszczególnych grup i oblicza ilość godzin lekcyjnych. Należy pamiętać, że planowa ilość zajęć teoretycznych na dany miesiąc aniżeli przewidzianych jest godzin, średnio biorąc około 20%. Uzasadnia się to tym, że bywają wypadki zerwania lotów. Szef sztabu dokonuje z ogólnej ilości godzin przewidzianych do szkolenia teoretycznego podziału na poszczególne przedmioty z czym zapoznaje poszczególnych szefów służb. Szefowie służb winni ustalić tematy, które będą przerabiane w danym miesiącu oraz wyznaczyć wykładowców. Po określeniu tematów przez szefów służb, szef sztabu zbiera dane i opracowuje miesięczny rozkład zajęć teoretycznych.

Opracowując miesięczne rozkłady zajęć nie podaje się konkretnych dni lecz ustala się tylko kolejność planowanych tematów podlegających przerobieniu.

Miesięczne rozkłady zajęć podpisuje dowódca pułku i szef sztabu. Są one udostępnione do wglądu wszystkim szkolenym. Najczęściej są wywieszane w dziele nauk.

Miesięczny rozkład zajęć jest dokumentem, który ulega ciągłemu uaktualnianiu, poprawkom w trakcie realizacji. Na tym dokumencie prowadzi się odnotowanie o przeprowadzeniu zajęć.

a/ Planowanie zajęć na następny dzień.

Podstawą planowania dnia teoretycznego jest miesięczny rozkład zajęć. Rozóżnisz się dwa rodzaje planowania dnia teoretycznego. Pierwsze, to planowanie dnia teoretycznego bez względu na pogodę.

Drugi, to planowanie dnia teoretycznego jako wariant zapasowy, na wypadek nie odbycia się lotów.

Może być planowany też odpoczątkowy dzień teoretyczny, to znaczy planuje się zajęcia teoretyczne na kilka godzin a pozostałe godziny poświęca się innemu rodzajowi pracy.

Decyzję na przeprowadzenie dnia teoretycznego podejmuje dowódca pułku.

We wszystkich wypadkach dzień teoretyczny musi być wcześniej zaplanowany i odpowiednio przygotowany. Lotwemu zorganizowaniu dnia teoretycznego sprzyja dobrze przeprowadzony rozkład zajęć.

4. Przygotowanie i prowadzenie zajęć teoretycznych

a. Niezależnie od daty i.

Jakość zajęć teoretycznych, w dużym stopniu zależy jest od ich dobrego przygotowania, oraz stopnia przygotowania wykładowców. Przygotowania wykładowców rozpoczyna się przed rozpoczęciem roku szkolnego.

Pe opracowaniu szkolenia teoretycznego każdy z wykładowców winien otrzymać tematy do przeprowadzenia w ciągu roku szkolnego, każdy szef służby odpowiedzialny za prowadzenie zajęć z poszczególnych przedmiotów winien ustalić kolejność tematów, które mają być przeprowadzone przez poszczególnych wykładowców oraz terminy opracowania konspektów.

Konspekty winny być zatwierdzone przez szefa służby. Wraz z opracowaniem konspektu wykładowca winien przygotować odpowiednią pomoc naukową, jeżeli sam nie jest w stanie przygotować potrzebnych pomocy naukowych, winien się zwrócić do osoby kompetentnej do jego projektu pomocy naukowej do wykonania.

Pomoc naukowe wykonują sami wykładowcy względnie kierują ich wykonaniem. Po przygotowaniu dnia teoretycznego zastępca szefa sztabu pułku zawiadamia szefów sztabów jakie zajęcia i kto ma prowadzić. Szef służby sprawozdawczej wykładowej do prowadzenia zajęć i posiadanie przez wykładowca potrzebnych materiałów szkoleniowych i pomocy naukowych. Na odprowadzenie alarmowej w przeddzień dnia teoretycznego szef sztabu pułku lub jego następca zapoznaje obecnych z planowanym przebiegiem dnia teoretycznego. Szef sztabu może również w przeddzień dnia teoretycznego sprawdzić przygotowanie niektórych wykładowców. Zastępca szefa sztabu pułku winien sprawdzić przygotowanie sam wykładowców do prowadzenia zajęć.

Zajęcia z wiedzy stosowanej planuje się w przeddzień przygotowania do lotów. Do prowadzenia zajęć z wiedzy stosowanej wyszuka się najlepszych wykładowców, posiadających duże doświadczenie.

Zajęcia prowadzi się przeważnie metodą seminaryjną. Wykładowca mający prowadzić zajęcia winien przygotować plan przeprowadzenia seminarium wraz potrzebnymi pomocą naukowe.

Trudniej jest zorganizować zajęcia teoretyczne jeżeli prowadzenie zajęć teoretycznych jest wariantem zapasowym.

W wypadku gdy na przeprowadzenie zajęć teoretycznych zostanie powzięta decyzja w czasie bezpośredniego przygotowania do lotów lub w czasie oczekiwania na rozpoczęcie lotów, organizacja zajęć w tych warunkach wymaga dużej zdolności organizacyjnej sztabu. Najlepiej w wypadkach planowania zajęć teoretycznych jako wariant zapasowy przewidzieć zajęcia które mogą być przeprowadzone na lotnisku. Mogą to być zajęcia najczęściej j praktyczne na sprężenie. W wypadku gdy zachodzi konieczność przewiezienia eskalowanych z lotniska do działo nauk należy wziąć

pod uwagę następujące elementy:

- czas potrzebny na ewentualne dołączenie i sakry-
cie sprzętu bojowego;

- czas potrzebny na przejazd do miejsca prowadzenia
zajęć;

- czas potrzebny na ewentualną zmianę umundurowania
i pobranie pomocy lekarskiej.

Wykładowcy, którzy mieli prowadzić zajęcia teore-
tyczne jedynie rozpoznania lotów powinni być gotowi do
prowadzenia zajęć na wypadek przerwania lotów. Prowadze-
nie zajęć w tych wypadkach nie odbiega od prowadzenia
zajęć w dniu teoretycznym.

Zajęcia teoretyczne z wiedzy stosowanej różnią się
od zajęć z wiedzy podstawowej tym, że szkoleni szereg
zagadnień rozwijają praktycznie.

Wykładowca prowadzący zajęcia w związku z tym wi-
nien zagadnienia teoretyczne jak najbardziej połączyć
z praktycznymi ćwiczeniami. Na przykład temat ze strale-
nia powietrznego "przebieganie ognia do celów naziemnych".
Wykładowca winien po omówieniu teorii tego zagadnienia
dać możliwość szkolenym praktycznego wykonania na ope-
ratorze treningowej.

3. Ewidencja wykształcenia teoretycznego.

Tak jak każdy rodzaj szkolenia, tak i szkolenie
teoretyczne winno być ewidencjonowane. Przewidzenie ewi-
dencji umożliwia dokonanie analizy i kontroli przebiegu
szkolenia teoretycznego.

Do dokumentów ewidencyjnych szkolenia teoretycznego
należą:

- plan lekcji wykładowcy,

- dziennik lekcji.

Plan lekcji wykładowy jest dokumentem ewidencyjnym danego wykładowcy. Przewodzi go kłódy wykładowca. Wykładowca sporządza go przed rozpoczęciem zajęć gdyż już wiadomym mu jest kłódy i z jaką grupą ma przewodzić zajęcia. Plan lekcji wykładowy stwierdza jest przez jego przełożonego po linii jego specjalności. Na podstawie tego dokumentu można obliczyć ile wykładowca przeprowadził zajęć. Jaką metodą były prowadzone zajęcia i jakie zagrożenie poruszone podczas zajęć.

Dziennik lekcyjny jest podstawowym dokumentem ewidencyjnym wykształcenia teoretycznego. Dziennik lekcyjny przygotowuje następcę szefa sztabu przed rozpoczęciem roku szkolnego. Do dzienników wpisuje się stan osobowy grupy starszego grupy, jego zastępców, przedmioty, które mają być prowadzone w danej grupie i ilość godzin przeznaczonych dla przeprowadzenia zajęć z tego przedmiotu. Wpisuje się również obok przedmiotu nazwiska wykładowcy, który ma prowadzić zajęcia z danego przedmiotu. Dla łatwiejszego prowadzenia dziennika sporządza się spis treści.

Dziennik lekcyjny jest dokumentem ewidencyjnym wykształcenia teoretycznego danej grupy szkoleniowej. Każda grupa szkoleniowa posiada swój dziennik. W razie potrzeby właściciel poprawki do dziennika czynności tej ma prawo dokonać następcę szefa sztabu pułku i jego przełożeni. Dzienniki lekcyjne są pobierane przed rozpoczęciem zajęć przez starszych grup. Wypełniane są przez wykładowców, przed rozpoczęciem zajęć, prowadzone winny być zgodnie z przepisami ustalonymi na szkoleniu metodycznym. Po zakończeniu zajęć dzienniki lekcyjne są zdawane do sztabu pułku. Za ich przechowanie odpowiedzialny jest następcę szefa sztabu pułku.

Na podstawie dokumentów ewidencyjnych wykształcenia teoretycznego prowadzi się wszelkie dokumenty sprawoz-

dawane i wykorzystują się je do sporządzenia odpowiednich wykresów, obrazujących poziom wykształcenia teoretycznego przez uczestników szkolenia.

ROZDZIAŁ II

ORGANIZACJA I PROWADZENIE WYKSZTAŁCENIA LOTNICZEGO

1. Cel, przeznaczenie i treść wykształcenia lotniczego oraz wymagania.

Celem wykształcenia lotniczego jest wykształcenie i wychowanie śmiałych, wytrwałych i pełnych inicjatywy załóg samolotów, którzy doskonale opanowali sprzęt lotniczy, i potrafią pewnie działać w walce. Ich więc wykształcenie lotnicze jest podstawą szkolenia bojowego, załóg, pododdziałów, oddziałów i związków taktycznych lotnictwa wojakowego. Szkolenie lotnicze personelu latającego powinno być wszechstronnie zabezpieczone przez wykształcenie teoretyczne, bez którego nie można narazyć o pomyslnych rezultatach w całościowym szkoleniu bojowym.

Cały system wykształcenia bojowego wojsk lotniczych składa się z dwóch części, które są ściśle ze sobą związane i uzupełnione /wykształcenie lotnicze i teoretyczne/.

Wykształcenie lotnicze składu osobowego wojsk lotniczych posiada decydujące znaczenie w całym systemie wykształcenia bojowego i ono właśnie jest podstawowym wskaźnikiem pokazującym poziom wykonywania zadań w powietrzu przez oddziały i pododdziały lotnicze.

Wysokie dane lotno-taktyczne samolotów będących na uzbrojeniu wojsk lotniczych, ich nowoczesne i pierwszorzędną wyposażenie wymagają od dowódców i ich sztabów znajomości i umiejętności twórczego rozstrzygnięcia zagadnień ich bojowego zastosowania. Wymagają stosowania szerokiej i mądrej inicjatywy w planowaniu organizacji oraz prowadzenia wykształcenia lotniczego równoległego z innymi

30

- wytycznych organizacyjno-metodycznych Dowódcy Wojsk Lotniczych w wyszkoleniu bojowego;
- programów szkolenia bojowego oraz jów lotnicze; regulaminu wykonywania lotów w lotnictwie wojennym;
- regulaminu służby inżynierów jno-lotnicze j;
- regulaminu służby nawigatorów j;
- wskazówek metodycznych o organizacji, przygotowaniu, przeprowadzeniu i omóianiu lotów w pułku lotniczym.

i o przeprowadzeniu szkolenia lotno-metodycznego z nie-
rownocznym personelem latającym:

- instrukcji eksploatacji lotniska i poligonu;
- instrukcji eksploatacji samolotu i silnika;
- bieżących rozkazów i zarządzeń o szkoleniu lotniczym.

Powodzenie szkolenia lotniczego zależy głównie od tego, jak dowódcy i sztab pułku będą realizował program zawarty w dokumentach w czasie organizacji, przygotowania i wykonania lotów.

Nie wykonywanie postanowień zawartych w dokumentach regulujących szkolenie lotnicze i formalne ~~postępowanie~~ podejścia do zagadnień organizacji i przeprowadzenia lotów, najczęściej kończy się ciężkimi wypadkami lotniczymi.

2. Struktura szkolenia lotniczego.

Szkolenie lotnicze jest realizowane na podstawie programu. Program szkolenia bojowego jest podstawowym dokumentem określającym:

- zakres i zakres szkolenia na samolotach bojowych i szkolno-bojowych;
- poszczególne szkolenie na samolotach szkolno-treningowych, sabybowych i w kabinach treningowych.

Program na podstawie którego realizuje się szkolenie składa się z siedmiu rozdziałów. Każdy rozdział charakteryzuje się zestawem właściwym dla siebie óluczeń, których opanowanie zapewni osiągnięcie pewnego poziomu wyszkolenia pilota.

Treść poszczególnych rozdziałów przedstawia się następująco:

Rozdział I

Pilotaż i podstawowe zastosowanie bojowe na samolotach odrzutowych /skatizowane jest w szkołach lotniczych/.

Rozdział II

Szkolenie i doskonalenie pilotażowo-bojowe, indywidualne oraz w grupowaniu pary, klucza i eskadry. Rozdział II składa się z 3-ech części:

Część 1 - Szkolenie i doskonalenie pilota indywidualne oraz w grupowaniu pary, klucza i eskadry w dzień, w zwykłych warunkach atmosferycznych.

Część 2 - Szkolenie i doskonalenie pilota indywidualnego oraz w grupowaniu pary i klucza w trudnych warunkach atmosferycznych w dzień.

Część 3 - Szkolenie i doskonalenie pilota w nocy w zwykłych warunkach atmosferycznych.

Rozdział III

Szkolenie pilotażowe zaawansowanych. Rozdział ten składa się z czterech części:

Część 1 - trening ciągły wg ówczesnej rozdz. III.

Część 2 - szkolenie w nocy w trudnych warunkach atmosferycznych.

Część 3 - szkolenie na samolotach różnych typów /jednego rodzaju lotnictwa, które są w jednostce na wyposażeniu/.

Część 4 - przeszkolenie na nowym typie samolotu.

Rozdział IV

Szkolenie taktyczno-bojowe /aktywność w działaniach bojowych/. Rozdział IV składa się również jak i trzeci z czterech części:

Część 1 - Szkolenie taktyczno-bojowe w działaniach lotnictwa myśliwsko-saturnowego.

Część 2 - Szkolenie taktyczno-bojowe w działaniach lotnictwa myśliwskiego na samolotach dla pilotów radiolokacyjnych.

Część 3 - Szkolenie taktyczno-bojowe w przechwytywaniu.

Część 4 - Szkolenie taktyczno-bojowe w prowadzeniu rozpoznania.

Rozdział V

Szkolenie instruktorów i dowódców.

Rozdział V składa się z trzech części:

Część 1 - Szkolenie instruktorów na samolotach szkolno-bojowych;

Część 2 - Szkolenie instruktorów na samolotach szkolno-treningowych;

Część 3 - Szkolenie dowódców w prowadzeniu i dowodzeniu grupowaniem w powietrzu /para, klasa, eskadra/.

Rozdział VI

Przeszkolenie i trening na samolotach szkolno-treningowych i szybowcach.

Rozdział VI składa się z sześciu części:

Część 1 - Przeszkolenie na samolotach szkolno-treningowych;

Część 2 - Szkolenie i trening wg przykazań w noszeniu i kablinie.

- Część 3 - Szkolenie i trening wg przyrządów w dzień w trudnych warunkach atmosferycznych.
- Część 4 - Szkolenie i trening w nocy na samolocie TB-8.
- Część 5 - Przeszkolenie na nowych typach samolotów szkolno-treningowych.
- Część 6 - Przeszkolenie i trening ciągły na szybowcach.

Rozdział VII

Składowe treningowe. Rozdział składa się z dwóch części:

- Część 1 - Szkolenie i trening w kabinie typu STB-1.
- Część 2 - Szkolenie i trening ciągły w strzelaniu do celów powietrznych i naziemnych w kabinie typu STB-2.

Każdy z wyżej wymienionych rozdziałów zawiera:

- ogólne wskazówki metodyczne;
- wykaz ćwiczeń z minimalną ilością lotów dla poszczególnych ćwiczeń oraz czas przeznaczony dla każdego lotu;
- opis i wskazówki wykonawcze poszczególnych ćwiczeń.

Zasadnicze właściwości PzAB w którego pułk realizuje szkolenie jest to, że pułk szkoli dowódców kluczy. Oznacza to, że każdy pilot w trakcie sukcesywnego podnoszenia swego poziomu szkolenia osiąga poziom, który umożliwia mu umiejętne dowodzenie działkami bojowymi klucza w warunkach, przybliżonych do warunków bojowych.

Do charakterystycznych właściwości programu należy:

- objęcie zakresu szkolenia i doskonalenia pilota, począwszy od szkoły lotniczej do osiągnięcia pełnej sprawności bojowej we wszystkich warunkach atmosferycznych w dzień i w nocy;

- wprowadzenie elementów szkolenia taktycznego, w pełni zabezpieczone szkolenie bojowe pilotów w warunkach jak najbardziej zbliżonych do rzeczywistych;

- posiada odpowiedni układ ćwiczeń, umożliwiający specjalizację lotnictwa myśliwskiego, myśliwsko-szturmowego, bombowego, rozpoznawczego i rozpoznawczego;

- dostosowany jest do wymagań nowoczesnych metod szkolenia;

- uwzględnia przeszkolenie na nowe typy samolotów;

- zawiera ćwiczenia umożliwiające prowadzenie wszechstronnego szkolenia w kabinach treningowych /symulatorach/.

Program szkolenia bojowego określa podczas szkolenia personelu latającego w elementach techniki pilotowania i zastosowania bojowego we wszystkich warunkach atmosferycznych w dzień i w nocy, zachowując metodyczną kolejność przechodzenia od celów elementów prostszych do najbardziej trudnych, tak pod względem wykonawczym jak i w warunkach atmosferycznych.

Całkowicie szkolenie lotniczego dzieli się na cztery etapy:

1. Realizacja rozdziału I PSzB.
2. Realizacja rozdziału II i częściowe rozdziału IV PSzB oraz obowiązujący trening ciągły.
3. Realizacja rozdziału III, IV, V i VI PSzB oraz obowiązujący trening ciągły.
4. Realizacja jednej z czterech części rozdziału IV PSzB niezależnie od kierunku specjalności oraz obowiązujący trening ciągły.

Etap pierwszy: realizowany jest w szkole lotniczej zgodnie z rozdziałem I PSsB i ma za zadanie wyszkolenie pilota w zakresie podstawowym pilotażu i podstawowego zastosowania bojowego w dzień w zwykłych warunkach atmosferycznych.

Etap drugi: jest okresem rozpoczynającym szkolenie pilota w pułku bojowym i realizowany jest wg rozdziału I i II PSsB ma on za zadanie:

- doskonalenie pilotażowo-bojowe pilota indywidualnie oraz w składzie grup pary, klucze i eskadry w dzień w zwykłych warunkach atmosferycznych;
- szkolenie i doskonalenie pilotażowo-bojowe pilota indywidualnie oraz w składzie pary i klucze w dzień w trudnych warunkach atmosferycznych;
- szkolenie i doskonalenie pilotażowo-bojowe pilota indywidualnie oraz w składzie pary w noc w zwykłych i trudnych warunkach atmosferycznych.

Rozdział II w skład którego wchodzi również ćwiczenie z rozdziału I. Umieszczenie ćwiczeń z rozdziału I na wstępie drugiego etapu szkolenia zostało podyktowane koniecznością powtórzenia przerobionych elementów po zaistniałej przerwie pomiędzy zakończeniem szkoły lotniczej, a rozpoczęciem szkolenia w pułku bojowym. Szkolenie i doskonalenie indywidualne trwa 5 miesięcy.

Równoległe z wyszkoleniem indywidualnym na samolocie bojowych pilot wykonuje trening ciągły. Po zakończeniu szkolenia indywidualnego pilot osiąga poziom wyszkolenia III klasy i przystępuje do szkolenia pilotażowo-bojowego w składzie pary, klucze i eskadry.

Szkolenie to trwa 9 miesięcy. Równoległe z w/w szkoleniem w zwykłych warunkach atmosferycznych. Zakreślenie drugiego etapu szkolenia, które odbywa się wg części 1 ćwiczeń rozdziału III oraz częściowo wg rozdziału IV, V i VI PSzB jest zarazem przygotowaniem pilota do szkolenia taktyczno-bojowego.

Po zakończeniu drugiego etapu szkolenia trwającego 14 miesięcy pilot osiąga poziom 1-ej klasy.

Etap trzeci: jest drugim z kolei okresem szkolenia pilota w pułku bojowym i jego realizacja odbywa się zgodnie z rozdziałami III, IV, V i VI PSzB.

Etap trzeci ma za zadanie:

- szkolenie i doskonalenie pilotażsko-bojowe pilota indywidualnie w nocy w trudnych warunkach atmosferycznych;
- szkolenie taktyczno-bojowe personelu latającego;
- szkolenie instruktorsko-dowodcze na samolotach szkolno-bojowych i bojowych;
- szkolenie instruktorskie na samolotach szkolno-treningowych;
- trening ciągły z elementów przerabianych w poprzednich etapach ejetych w części 1 rozdziału III PSzB.

Zakończenie szkolenia w nocy w trudnych warunkach atmosferycznych jest równoznaczne z uzyskaniem przez pilotów poszczególnej specjalności poziomu wyszkolenie 1 klasy. Szkolenie to odbywa się wg części 1 rozdziału III PSzB w czasie 9 miesięcy i jest końcowym okresem szkolenia w ramach trzeciego etapu.

Po zakończeniu szkolenia w trudnych warunkach atmosferycznych personel latający realizuje dalej szkolenie instruktorsko-dowodcze i taktyczno-bojowe odpowiednio do swoich specjalności zgodnie ze schematem dynamiki szkolenia.

3. Treść i programy wykształcenia lotniczego

Wykształcenie lotnicze kwiera określone rodzaje szkolenia w powietrzu personelu latającego Wojsk Lotniczych. Wykaz poszczególnych rodzajów wykształcenia w powietrzu opanowanie praktycznych nawyków wg nich określa program szkolenia bojowego, danego rodzaju lotnictwa.

Przeobrażenie poszczególnych rodzajów i elementów wykształcenia lotniczego winno dać pilotowi /załozce/ność praktycznych nawyków, niezbędnych dla prawidłowego i pomysłowego zastępowania bojowego samolotu będącego na uzbrojeniu podziemia /odziału/ lotniczego w celu wykonania określonego zadania.

W zakres szkolenia lotniczego wchodzi:

- loty pojedyncze i grupowe;
- loty na danych wysokościach /na wyjątkiem LMSz/;
- loty trasowe;
- walki powietrzne;
- loty na przechwycenie, w dzień, w noc, nad chmurami;
- strzelanie do celów powietrznych;
- strzelanie do celów naziemnych;
- loty w zasłoniętej kabinie;
- loty w chmurach i nad chmurami;
- loty w nocy;
- loty na małych wysokościach;
- bombardowanie i fotebombardowanie;
- loty wg UBL w dzień i w noc w ^{zwykłych} trudnych warunkach meteorologicznych;
- loty na rozpoznanie;
- stawianie zasłon dymnych;
- strzelanie do celów powietrznych pilota.

Planowanie wykształcenia lotniczego.

Wykształcenie lotnicze, jak i teoretyczne organizuje się i przeprowadza na podstawie konkretnych zadań, jakie zostały postawione przez jednostkę na dany okres szkoleniowy. Na podstawie tych zadań ustala się: kiedy i co powinno przerehabilitować oraz jaki poziom osiągnąć przy końcu danego okresu. Od jakości planowania w dużej mierze zależy sukcesy w realizacji postawionych zadań.

Do głównych wyświadczeń do planowania lotniczego są te same co i do planowania teoretycznego.

Dońdca i szef organizujący planowanie powinien przede wszystkim dokładnie przestudiować otrzymane zadanie oraz wyrobić sobie jasny pogląd co należy zrobić, aby wykonać z efekcją na wymaganym poziomie.

Następnie należy przeanalizować stan wykształcenia lotniczego w jednostce na obiegły okres określić osiągnięty poziom w całości przez poszczególnych pilotów, którzy będą wykonywać planowanie dla nich zadania.

W dalszych czynnościach określa się dla całego oddziału indywidualnie dla każdego pilota jakie ćwiczenia i zadania. Z kolei oblicza się materiałowo-techniczne potrzeby jak paliwo, amunicję, bomby, rakawy itp. niezbędne dla wykształcenia postawionych zadań, uwzględniając przy tym stan i rezerwy samolotów i silników. Szczególną uwagę należy wrócić na takie zagadnienia jak stan poligonu, operatory treningowe, warunki klimatyczne, rejon bazowania i ich ewentualny wpływ na kolejność wykonywanych ćwiczeń. W końcu dońdca określa dla poszczególnych kategorii personelu latającego etapy szkolenia uwzględniając terminy, treść i objętość danych ćwiczeń.

Schemat planowania wykształcenia lotniczego przedstawia się następująco:

1. Przeszkolenie strażackich zadań i zrozumienie wymagań wyższego dowódcy.
2. Przeanalizowanie stanu wykształcenia lotniczego za ubiegły okres i określenie poziomu oddziałów, pododdziałów i pilotów.
3. Określenie zadań i ćwiczeń jakie należy przerobić aby osiągnąć wymagany poziom w końcu nowego roku szkolnego.
4. Obliczenia materiałowo-technicznych potrzeb niezbędnych do wykonania podstawowych zadań.
5. Ustalenie dla poszczególnych kategorii personelu latającego etapów szkolenia.

Niedocenienie wykształcenia lotniczego wprowadza nieścisłości do planów, ojemnie wpływa na tok szkolenia i obniża ostatecznie końcowe wyniki przerabianych zadań.

Jednym z wyjściowych punktów planowania jest analiza faktycznego planu wykształcenia lotniczego i ustalenie poziomu przygotowania personelu latającego. Taka szczególnie waży analiza pozwoli na realne zaplanowanie ćwiczeń dla poszczególnych pilotów i daje gwarancję, że w okresie realizacji planu wykształcenia lotniczego nie będzie się napotykać na trudności oraz unikanie wszelkiego rodzaju przeszczeń.

4. Dokumenty planowania wykształcenia lotniczego.

Dokumenty planowania wykształcenia lotniczego powinny posiadać jasną i zrozumiałą treść oraz powinny być łatwe i proste w sporządzeniu. To zasadnicze wymaganie obowiązkowe powinno być uwzględnione przy opracowywaniu planów wykształcenia lotniczego.

Aby opracować taki plan, oficerowie sztabu muszą
dokładnie znać rozkazy i wytyczne na rok szkolny, program
wyszkolenia bojowego oraz zasady planowania.

Zestawienie obowiązujących dokumentów planowania na szczebli parku
i ich przeznaczenie.

Lp.	Nazwa dokumentu	Przeznaczenie dokumentu
1	<p>2</p> <p>Zastosowanie zaletu i potrzeb jednostek w zakresie mt.-tech. za bezp. na rok szkolny.</p>	<p>4</p> <p>1. Określa zakres materiałowo-tech-nicznych potrzeb jednostek lotn.</p> <p>2. Służy do opracowań wszelkiego ro-daju kapotrzebowań i obliczeń niezbędnych dla wykonania rocznych zadań;</p> <p>3. Służy dla celów statystycznych i analizy niektórych problemów zaopatrzenia.</p>
2	<p>Perpektywiczny plan wyszkol. lotniczego.</p>	<p>1. Związkowy operacyjny.</p> <p>2. Związkowy operacyjny i taktyczny.</p> <p>3. Samodzielne oddziały lot-nicze.</p>
3	<p>Schemat dynamiki szkolenia pilota /załogi/.</p>	<p>Jako dokument planowania i ewidencji jest zastawiany na każdego pilota /załogi/.</p>

1	2 Wykaz planowanego nalotu i zabezp. materiałowego.	3 - uzupełnienia schemat dynamiki szkolenia, sumujące potrzeby nalotu i zabezp. materiałowego dla wyszkolenia pilota /załogi/ na dany rok szkolny; - służy do sporządzenia zapotrzebowań na środki zabezp. procesu szkolenia;	4 Jako dokument planowania i ewidencji jest zestawiony na każdego pilota /załogę/.
5	Dwumiesięczny indywidualny plan szkolenia lotniczego.	- jest wycinkiem schematu dynamiki szkolenia na okres dwóch miesięcy; - jest równoległe ze schematem dynamiki wyjściowym dokumentem przy planowaniu codziennych lotów pododdziału i szkolenia z widzą stosowane;	1. Podo dz. lotnicze /oskady/. 2. Oddziały lotnicze /sumaryczne zestawienia/.
6	Planowa tabela lotów wraz z planem przebiegu szkolenia lotów.	- podstawowy dokument planowania dni i zocy lotnych; - obejmuje wszechstronnie organizację dnia lotnego.	1. Podo działy lotnicze. 2. Oddziały lotnicze.
7	Konspekt do postawienia zadania na loty.	- jest dokumentem zawierającym w uszeregowany sposób zagadnienia niezbędne do omówienia sposobów wykonania przewidzianych lotów.	Dowódcy, instruktorzy i organizatorzy lotów wszystkich szczebli.
8	Dziennik przebiegu szkolenia lotu na ziemi.	- uwidocznia i ocenia przebieg przygotowania pilota /załogi/ do lotu; - określa postępy szkolenia pilota /załogi/.	Personel latający wszystkich pododdz. lotn.
9	Plan szkolenia pilotów na aparaturze trening.	- uwidocznia kolejność szkol. personelu latającego na aparaturze trening.	1. Podo dz. lotnicze. 2. Oddziały lotnicze
10	Tabela planowa materiałowo-techn. zabezp. /MZ/	- określa potrzeby zabezp. lotów w sprzęt mat.-techniczny.	Oddz. lotn. przy lotach polegających pododdz. i oddz. lotn. Samedz. pododdz. i oddz. i.

2. Metodyka prowadzenia wyszkolenia lotniczego.

W zagadnieniach metodyki wyszkolenia lotniczego decydującą rolę odgrywa doświadczenie dowódców w okresie powojennym. Praktyka potwierdza, że opracowanie należitych i przemyślanych planów wyszkolenia lotniczego sprzyja wykonaniu postanowionych zadań.

Natomiast głównym i decydującym czynnikiem dobrych osiągnięć jest metoda jego przeprowadzenia, to znaczy znalezienie takich środków i dróg, przy pomocy których będzie przekazana wiedza, umiejętności i nawyki szkolonym w powietrzu.

Metody szkolenia lotniczego nie wolno mylić z treścią szkolenia, to jest z tymi wiadomościami, które instruktor przekazuje szkolonym. Podstawą wyszkolenia lotniczego są loty i w czasie ich wykonywania powinny być stosowane różne metody szkolenia, zmierzające w swej treści do jak najlepszego opanowania przez szkolonych przewidzianych dla nich zadań lotniczych.

W celu zabezpieczenia wysokiej jakości wyszkolenia lotniczego należy na wszystkich szczeblach przeprowadzać loty instruktorsko-metodyczne są przeprowadzane zazwyczaj przed przystąpieniem do realizowania węzkowych zadań wyszkolenia lotniczego. Okresy przeprowadzenia lotów instruktorsko-metodycznych przez dowódców oddziałów i związków lotniczych podejmuje Dowódca Wojsk Lotniczych w swoich wytycznych wyszkoleniowych na dany rok szkolny.

Przeprowadzając szkolenie lotnicze należy wymagać:

- systematycznego wykonywania lotów zgodnie z planem szkolenia lotniczego;
- posiadania bardzo dobrego wyszkolenia indywidualnego i wykonywania elementów techniki pilotowania i zastosewania bojowego;
- posiadania bardzo dobrego wyszkolenia w prowadzeniu i kierowaniu grup w lotach przy różnych warunkach meteorologicznych.

- umiejętnego szkolenia podwładnych pilotów z kabiny instruktora, umiejętności wykrywania błędów w technice pilotowania i prawidłowe pod względem metodycznym ssanać je;
- umieć organizować i przeprowadzać szkolenia bojowe zgodnie z wymaganiami programu szkolenia bojowego.

Przebiegowa metoda prowadzenia wyszkolenia lotniczego nie tylko podnosi jakość i poziom wyszkolenia personelu latającego, ale również chroni nas przed ewentualnymi wypadkami lotniczymi.

Metoda szkolenia lotniczego winna być zawsze w centrum uwagi dowództw lotniczych wszystkich szczebli, jako nieodzownego warunku dla osiągnięcia wysokich wyników w wyszkoleniu lotniczym.

5. Kontrola wyszkolenia lotniczego.

Kontrolę przebiegu wyszkolenia lotniczego przeprowadzają

- w eskadrach - dowódcy pułków;
 - w pułkach - dowódcy dywizji lub komisje wyznaczone.
- Podstawowym ^{obowiązkiem} ~~przebiegiem~~ kontroli stanu i przebiegu szkolenia lotniczego jest:
- ustalenie faktycznego poziomu wyszkolenia lotniczego personelu latającego i stopnia opanowania poszczególnych elementów;
 - wykrycie błędów i niedociągnięć w szkoleniu lotniczym oraz pomoc jednostce w ich usunięciu;
 - sprawdzenie terminowości wykonywanych zadań lotniczych postawionych przez przełożonego;
 - sprawdzenie prawidłowości metodyki kierowania wyszkoleniem lotniczym;
 - uwzględnienie dodatknych doświadczeń.

Zazwyczaj kontrola przebiegu wyszkolenia lotniczego przeprowadza się w ramach kontroli całości stanu i realizacji wyszkolenia bojowego.

W praktyce kontrolę wykszolenia lotniczego przeprowadza się w okresie wiosennej sesji egzaminacyjnej i jesiennej inspekcji oprócz tego mogą być przeprowadzone bieżące kontrole poszczególnych elementów szkolenia lotniczego, jeżeli istnieje taka konieczność.

Wiosenne kontrole są przeprowadzane przez sztaby dywizji DLO Dowództwa OPL OK, inspekcje jesienne są przeprowadzane przez DLO lub dowództwa OPL OK z udziałem dowództwa Wojsk Lotniczych.

Po każdej kontroli lub inspekcji wykszolenia powinny być przeprowadzone omówienia na których należy wykazać błędy i niedociągnięcia, analizować je i dać wskazówki dla ich usunięcia.

Dowódca dywizji lotniczej obowiązany jest systematycznie prowadzić kontrolę wykszolenia bojowego w podległych pułkach w toku jego realizacji, jednak nie naruszając planów i rozkładów szkolenia lotniczego i teoretycznego.

Na podstawie wyników kontroli szkolenia bojowego dowódca dywizji wydaje rozkaz w celu szybszego rozpoznania pozostałych pułków dywizji z dodatkimi przykładami i niedociągnięciami w szkoleniu bojowym.

Odnosnie błędów i niedociągnięć w szkoleniu bojowym rozkaz powinien dawać wyczerpujące wytyczne o sposobach ich usunięcia.

Każda przeprowadzona kontrola powinna uczyć i wychowywać kontrolowane pododdziały i oddziały lotnicze okazując im pomoc w usuwaniu braków i niedociągnięć w wykszoleniu.

OPRACOWAŁ
ADIUNKT KIEROWNIK GRUPY
Pasiewicz
ppłk dypl. Stanisław PASIEWICZ

Wykonano w 32 egz.

Egz. nr 1-12 - WAP

Egz. nr 13 - 32 Bibl. Tajna

Wykonał ppłk Pasiewicz

Druk. H.W. dn. 4.04.1962 r.

Nr ks. 956/MW

Odbito z nr 96/MLPOZ 957/10 id.