



Grey Scale #13



DANES-PICTA.COM

A 1 2 3 4 5 6 M 8 9 10 11 12 13 14 15 B 17 18 19



53
AKADEMIA SZTABU GENERALNEGO

im. gen. broni K. Świerczewskiego

KATEDRA TAKTYKI WOJSK INŻYNIERYJNYCH

9-10
V

121



Egz. Nr 9

mjr dypl. inż. W. IZYDOREK

**ORGANIZACJA I ZASADY DZIAŁANIA
ZMILITARYZOWANYCH ODDZIAŁÓW RATOWNICTWA
TECHNICZNEGO PRZY LIKWIDACJI SKUTKÓW BMAR
W DUŻYM MIĘSCIE**



ARCHIWUM
BIBLIOTEKI SZTABOWEJ
AKADEMII SZTABU GENERALNEGO
im. gen. broni K. Świerczewskiego

Nr 25259

REMBERTOW

MARZEC

1964



53

AKADEMIA SZTABU GENERALNEGO

im. gen. broni K. Świerczewskiego

KATEDRA TAKTYKI WOJSK INŻYNIERYJNYCH

9-10

121

[REDACTED]

Egz. Nr 9

mjr dypl. inż. W. IZYDOREK

ORGANIZACJA I ZASADY DZIAŁANIA ZMILITARYZOWANYCH ODDZIAŁÓW RATOWNICTWA TECHNICZNEGO PRZY LIKWIDACJI SKUTKÓW BMAR W DUŻYM MIĘSCIE



ARCHIWUM
BIBLIOTEKI SZTABU GENERALNEGO
AKADEMII SZTABU GENERALNEGO
im. gen. broni K. Świerczewskiego
Nr 25259

AKADEMIA SZTABU GENEALNEGO
im. gen. br. K. Swierczewskiego

KATEDRA TAKTYKI WOJSK INŻYNIERYJNYCH

ZATWIERDZAM
SZEFA KATEDRY TWIŃZ.

płk dr St. SOROKA

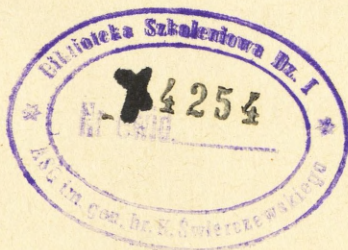
[REDACTED]
Egs. Jr. ..

9

Oneklos p. 72357

Mjr dypl. inż. W. IZYDOREK

ORGANIZACJA I ZASADY DZIAŁANIA ZMILITARYZOWANYCH
ODDZIAŁÓW RATOWNICTWA TECHNICZNEGO PRZY LIKWIDACJI
SKUTEKÓW EMAR W DUŻYM MIEŚCIE.



ARCHIWUM
BIBLIOTEKI SZKOLENIOWEJ
AKADEMII SZTABU GENEALNEGO
im. gen. broni K. Swierczewskiego

Nr. 725259

REMBERTÓW

KARZHO

1964r.

PLAN WYKŁADU

I. Organizacja i zadania Zmilitaryzowanych Oddziałów Ratownictwa Technicznego.

1. Organizacja i przeznaczenie ZORT.
2. Zadania ZORT.

II. Zasady działania Zmilitaryzowanych Oddziałów Ratownictwa Technicznego w zakresie likwidacji skutków bumar w danym mieście.

1. Przygotowanie ZORT do likwidacji skutków bumar w danym mieście.
2. Działanie ZORT w czasie likwidacji skutków bumar w danym mieście.

ZAKOŃCZENIE.

W a t o w

Grupa dużych miast znajdujących się na obszarze naszego kraju posiada ważne znaczenie dla państwa. Stanowią one bowiem ważne ośrodki polityczne, administracyjne a przede wszystkim gospodarcze. W miastach tych skoncentrowane są zasadniczo zakłady produkcyjne, od których w znacznym stopniu uzależniony jest potencjał wojenny naszego państwa.

Ponadto w dużych miastach znajduje się znaczna część ludności zatrudnionej w przemyśle, administracji, komunikacji i t.p. Wszystko to powoduje, że duże miasta stają się we współczesnych warunkach optymalnymi obiektami uderzeń bronią masowego rażenia. Wykonanie przez nieprzyjaciela uderzeń bronią masowego rażenia na miasto będzie powodować olbrzymie zniszczenia na dużym obszarze.

W rejonach porażonych wystąpią liczne rany i zagrożenia, pożary, rejonowy skażenie itp. Szczególnie duże straty mogą powstać wśród ludności. Straty te mogą powstać zarówno na skutek bezpośredniego oddziaływania fali uderzeniowej lub promieniowania jak i na skutek zawalenia się budynków, zniszczenia ukryć, pożarów itp.

W tej sytuacji udzielanie pomocy ludności w rejonach porażonych bronią masowego rażenia staje się jednym z ważnych przedsięwzięć realizowanych w ramach obrony poszczególnych miast. Przedsięwzięcia te między innymi będą realizowane przez oddziały specjalnie zorganizowane do wykonywania tego rodzaju prac. Oddziałami tymi będą zmilitaryzowane Oddziały Ratownictwa Technicznego.

I. Organizacja i zadania Zmilitaryzowanych Oddziałów Ratownictwa Technicznego.

1. Organizacja i wyznaczenie ZORT.

W dużych miastach najoszczędniej będą organizowane Zmilitaryzowane Oddziały Ratownictwa Technicznego /ZORT/ następujących typów:

- ZORT typu ogólnego /A/;
- ZORT typu specjalistycznego Instalacji Sanitarnych /B/;
- ZORT typu specjalistycznego Instalacji Elektrycznych /C/;
- ZORT typu specjalistycznego Instalacji Sanitarnych i Elektrycznych /D/;
- ZORT typu ogólnego organizowane są na bazie Miejskich Przedsiębiorstw Remontowo - Budowlanych i Miejskich Przedsiębiorstw Budowlanych.

ZORT typu specjalistycznego Instalacji Sanitarnych organizowane są na bazie: Miejskich Przedsiębiorstw Wodnych i Kanalizacyjnych oraz Miejskich Przedsiębiorstw Robót Wodno - Kanalizacyjnych.

ZORT typu specjalistycznego Instalacji Elektrycznych organizowane są głównie na bazie Miejskich Przedsiębiorstw Energetycznych. Niekiedy w ich skład mogą wchodzić także niektóre brygady przedsiębiorstwa Miejskich Gazowni Komunalnych.

ZORT typu specjalistycznego Instalacji Sanitarnych i Elektrycznych organizowane są w składzie mieszanym na bazie takich samych przedsiębiorstw jak ZORT typu B i C. ZORT typu specjalistycznego Instalacji Sanitarnych i Elektrycznych w dużych miastach organizuje się tylko wtedy, gdy możliwości przedsiębiorstw nie są nadejście do zorganizowania oddzielnych ZORT typu B i C. Jakkolwiek tego rodzaju ZORT mogą być organizowane w dużych miastach, to jednak wydaje się, że nie będzie to regułą.

ZORT typu ogólnego posiada następującą organizację:

- kierownictwo /dowództwo/
- sekretariat techniczny /antab/;
- grupy specjalne rozpoznania i łączności;
- grupy ratownicze;
- grupy pomocnicze;
- grupa sprzętu ciężkiego;
- pododdział gospodarczy - zaopatrzeniowy.

Specjalistyczne zmilitaryzowane Oddziały Ratownictwa

Technicznego (typu B, C i D) posiadają strukturę organizacyjną zbliżoną do ZORT typu ogólnego. zasadnicze różnice polegają głównie na tym, że ZORT specjalistycznych występują grupy odpowiednich specjalności /tzw. usług produkcyjnych/ nie posiadają natomiast w swym składzie grupy sprzętu ciężkiego. Specjalistyczne ZORT działają na ogólnych zasadach przyjętych dla ZORT typu ogólnego. Zakresem swego ratownictwa obejmują jednak tylko prace z zakresu swojej specjalności.

W zależności od sytuacji i warunków miejscowych specjalistyczne ZORT mogą samodzielnie wykonywać zadania lub być przydzielone jako wzmocnienie do ZORT typu ogólnego. Przynależna organizacja ZORT poszczególne typów zawarta jest w załącznikach od 1 do 2.

Zmilitaryzowane Oddziały Ratownictwa Technicznego, przeznaczone są do prowadzenia prac ratownictwa technicznego na obszarze miast w rejonach przeznaczonych bronią masowego rażenia. Prace te obejmują:

- rozpoznanie skutków działania broni masowego rażenia;
- wykonywanie przejazdów i przejazdów /trakcją kołowych/ ^{dla} własnych pododdziałów oraz dla oddziałów straży pożarnej, oddziałów medycyny - sanitarnych itp.;
- udział w likwidacji pożarów;
- odgruzowanie zawalonych schronów, ukryć zabezpieczających i szczelnizacja w celu wydobycia ludzi;
- wyszukiwanie i wydobywanie ludzi spod zawałów;
- lokalizacja i likwidacja uszkodzeń sieci i urządzeń komunalnych celem zabezpieczenia wykonania

- nia prac ratowniczych;
- zabezpieczenie uszkodzonych budowli oraz wyburzenie budynków groźącym zawaleniem;
- oznaczenie niewypałów bomb lotniczych, pocisków, itp.;
- ratowanie i zabezpieczenie wartościowych przedmiotów i urządzeń;
- grzebanie sabitych.

Ponadto w niektórych wypadkach ZOSP mogą brać udział w budowie schronów i girty dla ludności miast lub ponieszczeń dla rozproskowanej ludności.

Kierownictwo ZORT składa się z dowódcy i zastępców dowódcy do spraw: technicznych, politycznych, administracyjno - zaopatrzeniowych. Dowódcą ZORT jest dyrektor przedsiębiorstwa. Ponosi on pełną odpowiedzialność za stan podległych mu pododdziałków i wykonanie przez nie postawionych zadań. Zastępcą do spraw technicznych jest dyrektor techniczny przedsiębiorstwa. Podlega on bezpośrednio dowódcy i odpowiada za techniczne przygotowanie i działalność ZORT. Zastępcą do spraw politycznych zwykle jest sekretarz Podstawowej Organizacji Partyjnej przedsiębiorstwa. Odpowiada on za stan moralno - polityczny pododdziałków. Funkcję zastępcy do spraw administracyjno - zaopatrzeniowych sprawuje dyrektor lub kierownik do spraw administracyjno - zaopatrzeniowych przedsiębiorstwa. Odpowiada on za sprawy administracyjne oraz sprawy związane z zaopatrzeniem pododdziałków ZORT.

Sekretariat techniczny ZORT jest organem zabezpieczającym dowódcy kierowanie oraz kontaktem przygotowania i działania ZORT. W skład jego wchodzi pracownicy pionu technicznego i administracyjnego przedsiębiorstwa.

Do głównych zadań kierownictwa i sekretariatu technicznego ZORT należy:

w okresie pokojowym i podwyższonej gotowości obronnej państwa:

- przygotowanie przedsiębiorstwa do wykonania zadań w okresie wojny;
- stałe i systematyczne organizowanie i prowadzenie szkolenia kadry dowodzącej i całego stanu osobowego;
- opracowanie planu organizacyjno - operacyjnego i systematyczna jego aktualizacja;
- organizowanie i zabezpieczenie oddziałów w sprzęt techniczny i transport oraz ich konserwacja;
- utrzymanie w ramach przewidzianych normatywów zabezpieczenia materialowego ZORT;
- uzupełnianie stanu osobowego i materiałów.

W okresie bezpośredniego zagrożenia i likwidacji skutków broni masowego rażenia;

- kierowanie rozwinieciem pododdziałów ZORT i wyprowadzanie ich do rejonów wyczekiwania oraz działaniem podczas wykonywania prac ratownictwa technicznego;
- stała znajomość położenia pododdziałów ZORT sąsiadów oraz oddziałów współdziałających z pododdziałami ZORT;
- prowadzenie ewidencji wykonanych prac oraz ewidencji strat w ludziach i sprzęcie.

Grupa rozpoznania i łączności składa się z sekcji rozpoznania i brygady łączności. Sekcje rozpoznania przeznaczona jest do prowadzenia obserwacji w rejonie wyczekiwania oraz prowadzenia rozpoznania ogólnego na terenie miasta w rejonie porażonym bronią masowego rażenia. Brygada łączności składa się z sekcji łączności radiowej i z sekcji łączności telefonicznej. Brygada przeznaczona jest do zabezpieczenia stałej i niezawodnej łączności dowodzenia, posiądemiania i współdziałania dla ZORT.

Grupy ratownictwa technicznego wyposażone są w sprzęt murarski, ciesielski, samochody wywrotki i samochody skrzyniowe. Ponadto mogą być wyposażone także w materiał wybuchowy do wykonywania prac wyburzeniowych. Grupy ratownictwa technicznego stanowią sąsiednicze siły ZORT. Przeznaczone są do:

- prowadzenia rozpoznania specjalistycznego w czasie wykonywania prac ratownictwa technicznego;
- wykonywania dojazdów i przejazdów w mieście;
- odgruzowania zasypanych schronów, ukryć zabezpieczających i szczelin;
- wydobywania ludzi z rowaków;
- dokonywania doraźnych napraw lub rozbiórki groźących zawaleniem budynków;
- lokalizacji uszkodzeń oraz dokonywania doraźnych napraw w sieciach urządzeń komunalnych oraz innych prac związanych z prowadzeniem akcji ratowniczej w mieście.

Oprócz tego grupy ratownictwa technicznego mogą być użyte do budowy schronów i szczelin typu polowego dla ludności oraz pomieszczeń tymczasowych dla ludności rozśradkowanej.

Grupy pomocnicze najczęściej przydzielane są do grup ratownictwa technicznego i działają na ich korzyść.

Grupa sprzętu ciężkiego składa się z zespołów obsługujących sprzęt ciężki. W zależności od potrzeb poszczególne zespoły są przydzielane do grup ratownictwa lub też samodzielnie wykonują swoje zadania. Na wyposażeniu grup sprzętu ciężkiego znajdują się aparaty do cięcia metali, elektroczłony siłowe i ciśnieniowe, sprężarki, dźwigi samochodowe, spycharki, koparki samobieżne i ciągniki z przyczepami. Grupa sprzętu ciężkiego przeznaczona jest do:

- udzielania pomocy grupom ratownictwa oraz innym oddziałom w prowadzeniu akcji ratowniczej;
- przecinania części konstrukcji stalowych utrudniających usuwanie zniszczeń;
- przebijanie traktów kołowych;
- wykonywania przebić w zasypanych schronach i ukryciach zabezpieczających w celu doprowadzenia do pomieszczeń powietrza;

- oświetlenia miejsc pracy poszczególnych grup ratowniczych.

Pododdział gospodarczy - zapobiegawczy przeznaczony jest do:

- zabezpieczenia materiałowego - finansowego;
- zabezpieczenia żywienia, opieki lekarskiej itp;
- zabezpieczenia w środki transportu;
- dostarczania do maszyn i agregatów części zamienianych oraz paliwa;
- zabezpieczenia bieżących remontów transportu samochodowego, maszyn i agregatów.

Zmilitaryzowane Oddziały Ratownictwa Technicznego w swym składzie mogą posiadać różną ilość ludzi a także różny sprzęt i środki transportu. Skład ilościowy i jakościowy ZORT zależy od konkretnych możliwości przedsiębiorstwa, na bazie którego są organizowane. Zwykle ZORT organizowane na bazie przedsiębiorstw budowlanych są większe niżeli na bazie przedsiębiorstw remontowe - budowlanych. W chwili obecnej w wielu różnych miastach istnieje szereg przedsiębiorstw budowlanych zatrudniających po kilka tysięcy ludzi. Przedsiębiorstwa te posiadają dużą ilość maszyn i środków transportu. Nie oznacza to bynajmniej, że organizowane na ich bazie ZORT będą posiadały aż tak liczne stany osobowe oraz, że będą wyposażone we wszystkie znajdujące się w przedsiębiorstwie maszyny i środki transportu. Część bowiem sił i środków przedsiębiorstwa podlega na okres wojny mobilizacji do wojsk operacyjnych lub wojsk OPK. Istnieje jednak możliwość zorganizowania na bazie tych przedsiębiorstw ZORT o stosunkowo dużym składzie oraz należyte wyposażenie ich w sprzęt budowlany i środki transportu.

Ilość ZORT, które można zorganizować na bazie przedsiębiorstw jednego miasta jest także wielkością zmienną. Zależy bowiem od ilości, składu i wyposażenia przedsiębiorstw znajdujących się na terenie miasta.

Obecnie istnieje w naszym kraju szereg dużych miast w których prace budowlane oraz remontowo - budowlane wykonywane są na szeroką skalę. Istnieją także miasta gdzie tego rodzaju prace są wykonywane w znacznie mniejszym zakresie a zatem i możliwości zorganizowania ZORT w tych miastach także będą mniejsze.

W porównaniu zakresu prac ratownictwa technicznego, które trzeba będzie wykonywać na obszarze miasta z możliwościami wykonania ich przez ZORT zorganizowanych na bazie przedsiębiorstw jednego miasta wynika, że możliwości ZORT są z reguły niewystarczające. W związku z tym zachodzi potrzeba użycia także ZORT organizowanych na bazie przedsiębiorstw województwa oraz ZORT małych miast, znajdujących się w pobliżu dużego miasta. Ponadto do wykonania prac ratownictwa technicznego w dużym mieście zazwyczaj będą użyte także i inne siły, jak zakładowe grupy ratownicze, oddziały samoobrony, pułk obrony terytorialnej, bataliony obrony terytorialnej, pułki inżynieryjne - techniczne itp. a niekiedy i Brygady KBW. Jak z tego wynika zmilitaryzowane Oddziały Ratownictwa Technicznego organizowane na bazie przedsiębiorstw dużego miasta stanowią tylko pewien procent sił, które mogą być użyte do wykonywania prac ratownictwa technicznego w tym mieście.

ZORT małych miast będą działający w dużym mieście na zasadzie pomocy z zewnątrz. A zatem będą one podporządkowane miastu tylko na okres wykonania prac ratownictwa technicznego. Należy zaznaczyć, że mogą one być użyte tylko wówczas gdy na dane miasto nie zostały wykonane uderzenia bronią masowego rażenia.

2. Zadania Zmilitaryzowanych Oddziałów Ratownictwa Technicznego:

50.

W celu ułatwienia organizacji i prowadzenia prac ratownictwa technicznego na terenie miasta, obszar miasta dzieli się na sektory, odcinki pracy, pododcinki pracy i punkty pracy.

Zwykle sektor posiada 2 - 5 odcinków pracy a odcinek 3 - 7 pododziałków pracy. Jeśli idzie o pododziałki to dzielą się one na punkty pracy. Na pododziałku może znajdować się 3 - 6 punktów pracy.

Wielkość tych elementów jest uzależniona przede wszystkim od przewidzianego zakresu prac oraz możliwości oddziałów i pododdziałków przeznaczonych do wykonania tych prac. Pewny wpływ ma także charakter terenu i rodzaj zabudowy miasta.

Granice sektorów i odcinków pracy wyznaczają się wzdłuż głównych arterii komunikacyjnych, szerokich ulic, terenów zieleni, torów kolejowych, koryt rzek i innych dobrze widocznych punktów terenowych. Drogi lub ulice, przebiegające wzdłuż granic sektorów i odcinków pracy przydzielają się do użytku jednego sektora lub odcinka pracy, natomiast kanały i rzeki do obu sąsiadujących sektorów i odcinków pracy. Należy dążyć do tego aby każdy sektor miał co najmniej dwie dogodne drogi /ulice, arterie/ dojazdu, ewakuacji i desantu. Natomiast na odcinku i pododziałku pracy powinna być co najmniej jedna taka droga.

W dużym mieście zmilitaryzowany Oddział Ratownictwa Technicznego /typu A/ może otrzymać zadanie wykonania prac ratownictwa technicznego w całym sektorze lub tylko na jednym z odcinków pracy.

Zadanie wykonania prac ratownictwa technicznego w sektorze ZORT otrzyma wówczas gdy zakres prac w sektorze nie będzie większy aniżeli możliwości pododdziałków ZORT.

W tych warunkach grupy ratownicze otrzymują odcinki pracy, brygady ratownicze pododziałki pracy a sekcje ratownicze względnie wydzielane z nich grupy ludzi i sprzętu - punkty pracy.

W wypadku gdy zakres ^{prac} ratownictwa technicznego w sektorze przekracza możliwości zmilitaryzowanego Oddziału Ratownictwa Technicznego wówczas otrzymuje on odcinek pracy. Pozostałe odcinki mogą otrzymać inne

ZORT, lub oddziały przeznaczenia ogólnego jak bat., pot itp. Grupy ratownicze w tych warunkach otrzymują pododdziały pracy a brygady względnie niektóre ich sekcje - punkty pracy.

Zarówno w pierwszym jak i drugim wypadku dowódcą sektora jest dowódca ZORT. Należy zaznaczyć, że w sytuacji gdy w sektorze oprócz Emilitaryzowanego Oddziału Ratownictwa Technicznego działają także inne oddziały, sprawa wyznaczenia dowódcy sektora nieco się komplikuje. Chodzi o to, że w tej sytuacji mogą występować oddziały równorzędne np. dwa ZORNI a nawet większe od ZORT np. batalion lub pułk obrony terytorialnej.

O wyznaczeniu na dowódcę sektora powinny decydować przede wszystkim kwalifikacje poszczególnych dowódców. Emilitaryzowane Oddziały Ratownictwa Technicznego są oddziałami głównie przeznaczonymi do wykonywania prac ratownictwa technicznego a za-tem dowódcy ich będą posiadali wysokie umiejętności w organizowaniu i kierowaniu akcją ratowniczą.

Natomiast jeśli idzie o pułki lub bataliony obrony terytorialnej to ratownictwo techniczne jest tylko jednym z wielu zadań jakie stoją przed tymi oddziałami. Powoduje to, że przygotowanie jednostek oraz ich dowódców do prowadzenia akcji ratowniczej z reguły będzie słabsza aniżeli dowódców ZORT. Wielkość jednostki będzie decydować głównie przy rozstrzygnięciu, który z dowódców ZORT działających w sektorze powinien być jego dowódcą. Z zasady bowiem na dowódcę sektora wyznacza się dowódcę ZORT, którego oddział posiada większy stan osobowy, lepsze wyposażenie itp. Dowódca ZORT, który nie jest dowódcą sektora oraz dowódcy oddziałów przeznaczenia ogólnego z reguły wyznaczeni są na zastępców dowódcy sektora.

Dowódcy poszczególnych sekcji odpowiedzialni są nie tylko za wykonanie prac ratownictwa technicznego.

Odpowiadają oni za około 60% akcji ratowniczej prowadzonej w przydzielonych im sektorach. Oprócz Zmilitaryzowanych Oddziałów Ratownictwa Technicznego lub oddziałów przeznaczania ogólnego są im przydzielane także oddziały innych specjalności jak:

- oddziały pożarnicze;
- oddziały pierwszej pomocy medycznej;
- oddziały wyszukiwania i wynoszenia poszkodowanych;
- oddziały transportu sanitarnego;
- plutony MO, WSW, OS;
- pododdziały oświaty i dezaktywacji.

Żądania dla ZORT, oddziałów przeznaczania ogólnego oraz oddziałów innych specjalności stawiają dowódcy poszczególnych sektorów.

Organem dowodzenia dowódcy sektora jest sekretariat techniczny ZORT lub specjalna grupa dowodzenia. W warunkach gdy ZORT otrzyma sektor, wówczas dowódca sektora kieruje całością sił działających w sektorze poprzez swój sekretariat techniczny. Natomiast gdy w sektorze działają również inne ZORT lub oddziały przeznaczania ogólnego dowódca sektora organizuje specjalną grupę dowodzenia, która spełnia rolę sztabu dowódcy sektora. Grupa ta organizowana jest z pracowników sekretariatów technicznych i oficerów sztabów oddziałów przeznaczania ogólnego. W niektórych wypadkach w skład grupy mogą wchodzić także pracownicy /oficerowie/ PKO.

Należy zaznaczyć, że w tych ZORT z których statutowi dowódcy wyznaczani są na dowódców sektorów i kierują kilkoma ZORT /lub ZORT i oddziałami przeznaczania ogólnego/ obowiązki dowódcy ZORT pełnią zastępcy dowódców ZORT ds. spraw technicznych.

II. Zasady działania ZORT w zakresie likwidacji skutków braz w dużym mieście.

Przedsięwzięcia organizacyjne i szkoleniowe związane z przygotowaniem ZORT do działań na okres wojny wykonywane są głównie w okresie pokojowym. Przedsięwzięcia te są realizowane na podstawie ogólnego planu obrony miasta, opracowanego przez PSZ w imieniu Powiatowego Komitetu Obrony.

Działania ZORT związane z rozwinięciem organizacyjnym i postawieniem w stan pełnej gotowości bojowej zazwyczaj dokonywane są w okresie bezpośredniego zagrożenia /niekiedy w okresie podwyższonej gotowości obronnej państwa/. Natomiast działania związane z bezpośrednim wykonaniem prac ratownictwa technicznego realizowane są w okresie likwidacji skutków broni masowego rażenia.

1. Przygotowanie ZORT do likwidacji skutków braz w dużym mieście.

Działania Zmilitaryzowanych Oddziałów Ratownictwa Technicznego w zasadzie rozpoczynają się od chwili otrzymania przez dowódców ZORT zadaniami i wytycznymi do działań. Zadania i wytyczne dowódcy ZORT otrzymują od dowódców sektorów lub przewodniczącego PKO / w wypadku gdy dowódcą ZORT jest jednocześnie dowódcą sektora/. Dowódcą ZORT w zadaniami między innymi podaje się:

- przewidywane warianty oddziaływania nieprzyjaciela bronią masowego rażenia na obszarze miasta;
- odcinki pracy /sektory/;
- wzmocnienie /poddziałkami ZORT typu specjalistycznego/;
- rejonny wyczekiwania;
- drogi marznu;
- gotowość do działań.

W wytycznych natomiast podaje się zagadnienia związane z organizacją zabezpieczenia bojowego działów, współdziałaniem, dowodzeniem, zabezpieczeniem materiałowo - technicznym, inżynieryjnym itp.

Po otrzymaniu zadań i wytycznych dowódcy ZORT przystępują do wypracowania decyzji. W czasie wypracowywania decyzji szczegółowo rozpatrywane są zagadnienia przede wszystkim związane z rozwiązaniem organizacyjnym ZORT oraz osiągnięciem przez pododdziały pełnej gotowości bojowej. Natomiast elementy decyzji dotyczące działań ZORT w okresie likwidacji skutków bmar posiadają charakter ogólny. Spowodowane jest to między innymi tym, że o okresie bezpośredniego zagrożenia brak jest konkretnych danych o zniszczeniach w poszczególnych sektorach, odcinkach, pododcinkach i punktach pracy. Biorąc to pod uwagę dowódcy ZORT najczęściej rozpatruje działania pododdziałów na okres likwidacji skutków bmar w kilku wariantach.

W okresie wypracowania przez dowódców ZORT decyzji w przedsiębiorstwie dokonywane są niezbędne przedsięwzięcia związane z jego likwidacją.

Po wypracowaniu decyzji przez dowódców ZORT i zatwierdzeniu jej przez dowódców sektorów lub PKO, dowódcy ZORT wzywają do siebie dowódców pododdziałów, którym stawiają zadania bojowe. Po postawieniu zadań dowódcom pododdziałów, zmilitaryzowane Oddziały Ratownictwa Technicznego wyprowadza się poza miasto do rejonów wyczekiwania. W przedsiębiorstwach, na bazie których zostały zorganizowane poszczególne ZORT pozostawia się część pracowników do paznienia dyktarów i służby porządkowo - ochronnej.

W rejonach wyczekiwania uzupełnia się stany osobowe pododdziałów oraz kompletuje poszczególne grupy, brygady i sekcje. Pododdziały wyposaża się w broń, środki ochrony indywidualnej jak maski, ubrania ochronne itp.

oraz inny sprzęt i środki transportu. Do wykonywania prac wyburzeniowych w czasie likwidacji skutków bombarowania ratownicze wyposażają się także w materiał wybuchowy. Jednocześnie poszczególne pododdziały przygotowują do rozbudowy inżynierskiej swoich rejonów rozmieszczenia.

W zależności od sytuacji część pododdziałów może brać udział w rozbudowie szczebli i ukryć dla ludności. Do pracy na teren miasta pododdziały przewożone są własnymi środkami transportu. Oprócz tego w poszczególnych ZORT prowadzi się intensywne szkolenie z zakresu działania pododdziałów w czasie likwidacji skutków broni masowego rażenia. Z punktu widzenia wyszkolenia pododdziałów wskazany jest aby niektóre zagadnienia przerabiane były na konkretnych odcinkach lub pododcinkach pracy.

Po wprowadzeniu pododdziałów do rejonów wyznaczania dowódcy ZORT organizują zabezpieczenie bojowe działań, współdziałanie, zabezpieczenie materiałowe itp., oraz kierują działaniami podległych pododdziałów. Sekretariaty techniczne zabezpieczają wykonanie poszczególnych rozkazów i zarządzeń dowódców, opracowują niezbędną dokumentację itp.

Tak więc cała działalność dowódców, sekretariatów technicznych i pododdziałów w okresie bezpośredniego zagrożenia nastawiona jest głównie na przygotowanie ZORT do działań w okresie likwidacji skutków broni masowego rażenia.

2. Działanie ZORT w okresie likwidacji skutków broni masowego rażenia.

W czasie przebywania poszczególnych ZORT w rejonach wyznaczania dowódcy ZORT zwykle zostają powiadomieni przez dowódców sektorów lub PKO o niebezpieczeństwie uderzeń nieprzyjaciela bronią masowego rażenia. Z chwilą otrzymania wiadomości o niebezpieczeństwie uderzeń bombarowania dla pododdziałów ZORT ogłasza się alarm. Na sygnał alarmu pododdział natychmiast włącza się w przygotowanie szczebli i ukrycia. Na posterunkach pozostają jedynie dyżurni obserwatorzy, którzy gromadzone dane

przekazują dowódcam pododdziałów lub na SD dowódców ZORT.

Dowódcy ZORT z sekretariatami technicznymi w czasie alarmu znajdują się na stanowiskach dowodzenia skąd przekazują niezbędne rozkazy oraz utrzymują stałą łączność z dowódcami sektorów /PKO/ którym podlegają. Po wykonaniu przez nieprzyjaciela uderzeń bronią masowego rażenia na miasto dowódcy ZORT otrzymują od dowódców sektorów /PKO/ spraczone zadanie do wykonania prac ratownictwa technicznego. Po otrzymaniu zadania natychmiast wysyłają do rejonu prac sekcje rozpoznania ogólnego oraz wydają polecenie swoim zastępcom odnośnie kierowania marszem pododdziałów z rejonów oczekiwania na rubież rozwinięcia, po czym z częścią sekretariatu technicznego udają się w rejon miasta w celu spracowania /powzięcia/ decyzji.

Nie jest wykluczone, że po uderzeniach bronią masowego rażenia na miasto, niektóre ZORT otrzymają zupełnie nowe zadania nie objęte żadnym wariantem działań, które były planowane w okresie bezpośredniego zagrożenia. Zwykle będzie to spowodowane:

- różnym zakresem prac w poszczególnych sektorach w stosunku do zakresu uprzednio przewidzianego;
- koniecznością wykonywania prac siłami znacznie mniejszymi aniżeli przewidziano.

Jak wiadomo bardzo trudno przewidzieć zakres prac ratownictwa technicznego w poszczególnych sektorach przed wykonaniem uderzeń przez nieprzyjaciela bronią masowego rażenia. Zakres prac zależy bowiem od wielu czynników jak: miejsce uderzenia /punkt zerowy/, rodzaj uderzenia, wagomiar ładunku, ilość ludności znajdującej się w mieście w czasie uderzenia, rodzaj i ilość schronów i ukryć, warunki w jakich zostało wykonane uderzenie /po ogłoszeniu czy bez ogłoszenia alarmu/ itp.

Podobnie trudno określić, pełne możliwości sił ratownictwa technicznego w skali całego miasta. Chodzi o to, że do ratownictwa technicznego w dużym mieście będą planowane siły i środki nie tylko dużego miasta ale również i sąsiednich mniejszych miast a także oddziały przeznaczenia ogólnego. Uderzenia bronią masowego rażenia w wielu wypadkach zostaną wykonane jednocześnie zarówno na duże miasto jak i na mniejsze miasta. W tej sytuacji nie wszystkie siły małych miast będą mogły być wykorzystane w dużym mieście. Oprócz tego część sił może ulec obezwładnieniu w rejonach wyczekiwania, co jeszcze bardziej zmniejszy liczbę oddziałów, które będzie można użyć w mieście. Może być i tak, że niektóre oddziały przeznaczenia ogólnego będą działają w mieście tylko częścią sił. Chodzi o to, że po uderzeniach bronią nieprzyjaciela może rozpocząć działania desantowe lub dywersyjne. Do walki z desantami lub dywersją sądzić potrzeba wydzielania części sił oddziałów przeznaczenia ogólnego, które planowane były do wykonania prac ratownictwa technicznego. Wszystko to powoduje, że w okresie bezpośredniego zagrożenia nie zawsze zostaną przewidziane wszystkie warianty działań i po wykonaniu uderzeń przez nieprzyjaciela może zaistnieć potrzeba postawienia ZORT nowych zadań. Należy zaznaczyć, że wypadek kiedy ZORT otrzyma nowe zadanie jest wypadkiem niekorzystnym. Pociąga to za sobą konieczność pełnowej organizacji prac, a co za tym idzie, opóźnienia wejścia pododdziałów do działań.

Przenieszeniem pododdziałów ZORT z rejonu wyczekiwania na rubież rozwinięcia dowodzi zastępca dowódcy do spraw technicznych lub kierownik sekretariatu technicznego. Wyprowadzenie pododdziałów z rejonów wyczekiwania odbywa się po odwołaniu alarmu powietrznego. Odwołanie alarmu odbywa się po dokonaniu przez nieprzyjaciela uderzeń bronią masowego rażenia na miasto. Polecenie odwołania alarmu dla ZORT daje dowódca sektora. W wypadku braku łączności z dowódcą sektora dowódcy ZORT

mogą odwołać siłom z własnej inicjatywy. Kolejność przemarszu pododdziałów ZORT z rejonu wyznaczania na rubież rozwiniecie a co z tym idzie i ich ugrupowanie marszowe może być różne. Zależy bowiem od ilości i rodzaju maszerujących sił, ilości dróg przemarszu oraz sytuacji ogólnej, zarówno w rejonie miasta jak i na drogach pracy marszu. Jednym z wariantów ugrupowania marszowego ZORT, jest następujące ugrupowanie:

- samodzielny patrol rozpoznawczy;
- podgrupa drogowa;
- 1-2 grupy ratownictwa technicznego;
- stanowisko dowodzenia dowódcy ZORT;
- pozostałe grupy ratownictwa technicznego;
- grupa sprzętu ciężkiego;
- oddział gospodarczo - zabezpieczeniowy.

Podgrupa drogowa może być zorganizowana z grupy pomocniczej wzmocnionej częścią sił grupy sprzętu ciężkiego. Najczęściej z grupy sprzętu ciężkiego do podgrupy drogowej przychodzi się dźwigi samochodowe i spycharki. W kolumnie marszowej grup ratownictwa technicznego przebiegają się pododdziały którymi grupa została wzmocniona np. grupy pomocnicze, grupy z ZORT typu specjalistycznego itp.

Odległość pomiędzy poszczególnymi pododdziałami w kolumnie w marszu dzielnym może wynosić:

- pomiędzy grupami około 200 - 300 m;
- pomiędzy brygadami około - 50 m;

W marszu nocnym odległości te dla poszczególnych grup i brygad mogą być mniejsze.

Podgrupa drogowa może przebiegać się w odległości 3-5 km od czoła sił głównych ZORT. Chodzi o to aby podgrupa miała pewną rezerwę czasu na wykonanie prac drogowe - mostowych przed podejściem sił głównych do rejonu wykonywanych prac. Ogólna długość kolumny marszowej sił głównych ZORT maszerujących po jednej drodze może wynosić około 5,0 - 6,0 km.

Zwykle po drodze wyznaczanej dla ZORT będą maszerowały także oddziały, z którymi pododdziały ZORT będą współdziałać w miejscu w czasie trwania akcji ratowniczej. Wydaje się, że jednostki te ze względu na różny czas wejścia ich do akcji powinny przemieszczać się przez ugrupowaniem lub za ugrupowaniem marszowym ZORT. Przed ugrupowaniem marszowym powinny przemieszczać się te jednostki, które do akcji ratowniczej wejdą wcześniej od pododdziałów ZORT. Dotyczy to przede wszystkim oddziałów pożarniczych porządkowo - ochronnych / plutonów MO i WSW/. Natomiast oddziały medyczne - sanitarna i oddziały transportu sanitarnego będą rozpoczynają działania w szerszym zakresie dopiero po rozpoznaniu przez prace pododdziały ratownictwa technicznego. Przesunięcia tych oddziałów powinno się odbywać za ugrupowaniem marszowym ZORT.

Zadania dla dowódców pododdziałów do wykonania prac ratownictwa technicznego dowódca ZORT stawia przed podejściem pododdziałów na rubież rozwinięcia. Natomiast dowódcy pododdziałów zadania podległym pododdziałom stawiają na rubieży rozwinięcia. Po postawieniu zadań poszczególne pododdziały przystępują do wykonania prac ratownictwa technicznego.

Najogólniej zasady wykonywania tych prac można określić następująco:

- prace ratownictwa technicznego prowadzone są głównie w celu udzielenia pomocy poszkodowanej ludności;
- prace ratownictwa technicznego prowadzone są na całym terenie przydzielonego sektora, odcinka, pododcinka i punktu pracy;
- przystąpienie pododdziałów do pracy może nastąpić tylko po przeprowadzeniu szczegółowego rozpoznania specjalistycznego tzn. po dokładnym ustaleniu rejonu zniszczeń, wielkości i rodzaju zniszczeń itp;

- większość sił i środków ratownictwa technicznego przydzielona się na kierunki / w rejonach / w których skupia się główny wysiłek prac;
- prace ratownicze w rejonach szczególnie niebezpiecznych mogą być prowadzone przez pododdziały nie posiadające sprzętu ciężkiego, zaś w rejonach dużych zniszczeń przez pododdziały wyposażone w sprzęt ciężki;
- wszelkie prace ratownicze prowadzi się tylko do granicy skażenia promieniotwórczego wynoszącej 30 r/godz. Przewodzenie prac poza granicą tego skażenia jest niewskazane;
- prace ratownictwa technicznego wykonywane są przez pododdziały ZORT we współdziałaniu ze sąsiadami oraz pododdziałami innych specjalności.

Współdziałanie ZORT z oddziałami innych specjalności między innymi polega na udzielaniu wzajemnej pomocy w czasie wykonywania poszczególnych prac. Zwykle działania pododdziałów ZORT na korzyść innych specjalności obejmuje:

- wykonywanie pracjęd i przejazdów;
- udzielanie pomocy w czasie wydobywania poszkodowanych z zawalów, schronów, ukryć itp.;
- wykonywanie wzmocnień uszkodzonych budynków w celu umożliwienia pracy pododdziałom.

Oddziały pożarnicze mogą działać na korzyść ZORT poprzez:

- osłabianie promieniowania cieplnego wokół płonących budynków /przez ochłodzenie prądem wodnymi/;
- wykonywanie uliczek wodnych i ścian wodnych;
- tworzenie przesw w froncie pożarowym dla umożliwienia prowadzenia prac ratownictwa technicznego.

Oddziały medyczne - sanitarna mogą działać na korzyść ZORT przez:

- udzielanie pomocy medycznej - sanitarnej pododdziałom ZORT w czasie wykonywania prac;
- wydobywanie razem z pododdziałami ZORT ludzi z zawalów, schronów ukryć itp.

Oddziały odkażenia i dezaktywacji działają na korzyść ZORT przez wykonanie między innymi takich prac jak:

- wykonywanie oznaczenia przejść w terenie skażonym;
- ustalenia w rejonach działania ZORT miejsc wymagających dezaktywacji;
- przeprowadzanie odkażeń i dezaktywacji transportu, sprzętu i odzieży.

Przed podejściem sił głównych ZORT na rubież rozwinięcia na poszczególnych odcinkach /w sektorach/ jako pierwsze rozpoczynają działania patrole rozpoznawcze ZORT. Patrole te zorganizowane są z sekcji rozpoznania ZORT w celu prowadzenia rozpoznania ogólnego. Sekcje rozpoznania działają na całym odcinku /w sektorze/ ZORT a patrole w pasach lub na kierunkach działania. Patrole rozpoznawcze działają zwykle pionowo, wzdłuż poszczególnych kierunków /ulic/ ustalając:

- ogólny charakter zniszczeń budynków i urządzeń komunalnych na kierunku rozpoznania;
- charakter pożarów, kierunek i stopień ^{rozprzestrzenienia} się ich;
- stopień skażenia promieniotwórczego w poszczególnych punktach działania;
- skupiska większej ilości ludzi uszkodzonych;
- możliwości wykorzystania ulic dla ruchu środków transportu.

Poszczególne patrole uzyskane dane przekazują dowódcą sekcji przez gońców i pieszych lub gońców na rowerach. Z kolei dowódca sekcji przekazuje te dane dowódcy ZORT drogą radiową.

W tym czasie siły główne ZORT przesuwają się w kolumnach marszowych na rubież rozwinięcia. Na rubieży rozwinięcia poszczególne pododdziały przechodzą z kolumn marszowych w szereg rozwinięty. Po rozwinięciu pododdziałów dowódca grup wysyła patrole rozpoznawcze na pododcinki /punkty/ pracy w celu prowadzenia szczegółowego rozpoznania specjalistycznego.

Patrole te wysyłane są ze składu grup sprzętu ciężkiego i grup ratownictwa technicznego.

Zadaniem ich jest dostarczenie szczegółowych danych o warunkach wykonania prac w rejonach działania grup, z których zostały wydzielone. W ślad za patrolami przesuwają się grupy sprzętu ciężkiego i grupy ratownicze.

Grupy sprzętu ciężkiego działają wzdłuż ulic wyznaczonych dla ruchu pododdziałów biorących udział w akcji ratowniczej. Dekonują one przebieg traktów kolejowych na całej głębokości lub przebieg powierzchniowych. Przebijanie traktów kolejowych na całą głębokość zagruzowania wykonują zazwyczaj wtedy gdy warstwa gruzu znajdującego się na ulicy ma grubość średnio 0,5 - 1,0 m. Przy większym zagruzowaniu dekonują przebieg powierzchniowych.

Szerokość trasy w obu wypadkach wynosi 2,0 - 3,0 m.

Po drogach /ulicach/ przystosowanych do ruchu przesuwają się grupy ratownicze oraz oddziały, które współdziałają z pododdziałami ZOSP. Grupy ratownicze wykorzystując dane uzyskane przez własne patrole rozpoznawcze a także dane uzyskane z innych źródeł rozpoznania przystępują do wykonania prac związanych przede wszystkim z wydobywaniem ludzi z zasypanych schronów i ukryć.

Prace te zwykle wykonują w następującej kolejności:

- wyszukanie zasypanych i nawiązanie z nimi kontaktu /przez nastukiwanie, nasłuchiwanie, stukanie w wystające rury, przewody itp/;
- podanie zasypakom powietrza;
- zabezpieczenie terenu robót oraz obiektu w którym prace ratownicze będą wykonywane, poprzez wyłączenie dopływu prądu, wody i gazu;
- ustalenie metody przeprowadzanych prac np. podkop, przebicie, odkrycia itp.;
- wykonanie podkopu, przebicia lub odkrycia w celu wydobycia zasypanych.

Wydebywanie ludzi ze schronów i ukryć odbywa się przez pododdziały medyczne - sanitarne po wykonaniu wyjść przez pododdziały ratownictwa technicznego. Grupy ratownicze prowadzą prace związane z odgruzowaniem schronów i ukryć kolejno rozpoczynając od rejonów mniej niszczo-nych w kierunku dużych niszczeń.

W wielu wypadkach przed rozpoczęciem prac przez pododdziały ZORT w poszczególnych sektorach będą działały jednostki pożarnicze. Głębokość działań tych jednostek uzależniona jest w znacznym stopniu od stanu dróg /ulic/ prowadzących w głąb miasta. Jak wiadomo w dużych miastach a zwłaszcza w ich centrum z uwagi na zawartość wielokondygan-cyjną zabudowę mogą powstać silne zagrożenia ulic. Oddziały pożarnicze nie posiadają własnych pododdziałów, które mogłyby wykonywać prace drogowe dla potrzeb prowadzenia akcji gaśniczej. Będą one korzystały z dróg wykonywanych przez grupy sprzętu ciężkiego dla pododdzia-łów ZORT. W niektórych jednak wypadkach może zaistnieć potrzeba wykonania dróg dodatkowych wyprowadzających z głównych ulic w rejonu objęte /zagrożone/ porażen. Ze względu na to, że drogi przygotowane przez grupy sprzętu ciężkiego dla pododdziałów ZORT będą wykorzystywane jednocześnie przez oddziały pożarnicze, które mogą działać w odierwa-niu od pododdziałów ZORT /mogą wyprzedzać pododdziały ZORT/ należy:

- prace drogowe rozpoczynać możliwie jak najwcześniej;
- działania grup sprzętu ciężkiego planować na osza głębokość odcinka /sektora/;
- wyposażyć grupy sprzętu ciężkiego w odpowiednią ilość maszyn i sprzętu drogowego;
- szeroko stosować powietrzolowe przebiecie traktorów kołowych;
- w miarę potrzeb zabezpieczyć działania grup siłami innych pododdziałów;
- prace prowadzić w sposób ciągły z pełnym wykorzystaniem możliwości maszyn i ludzi.

Działania ZORT w zakresie wykonania prac ratowniczo-technicznego planowane są na okres 2-3 dob. W tym czasie na przydzielonych odcinkach /w sektorach/ powinny być wykonane wszystkie zasadnicze prace związane z udzieleniem pomocy ludności poszkodowanej. Po udzieleniu pomocy ludności, zmilitaryzowane Oddziały Ratownictwa Technicznego dużego miasta wykorzystuje się do prac związanych z zabezpieczeniem uszkodzonych budynków, rozbiórką budynków, odgruzowaniem ulic, naprawą urządzeń komunalnych itp. Czas trwania tych prac zależy od konkretnych potrzeb danego miasta i możliwości pomocniczych ZORT.

Zakończenie

Możliwość oddziaływania przez nieprzyjaciela na duże miasta bronią masowego rażenia polega za sobą konieczność przygotowania między innymi odpowiednich sił i środków do udzielenia pomocy ludności znajdującej się na obszarze miasta. Do udzielenia tej pomocy obok innych oddziałów będą wykorzystywane zmilitaryzowane Oddziały Ratownictwa Technicznego.

Zwagłędu na to, że ZORT są jednostkami specjalnie organizowanymi i przygotowywanymi do wykonania prac ratownictwa technicznego w czasie akcji ratowniczej powinny być wykorzystywane przede wszystkim w sytuacjach w których udzielanie pomocy ludności wymaga specjalnego wykształcenia i sprzętu. Praca ratownictwa technicznego poszczególne ZORT wykonują w ścisłym współdziałaniu z sąsiadami oraz z oddziałami innych specjalności jak oddziały pożarnicze, medycyno-sanitarne itp. Wykonanie więc zadań przez ^{pol} oddziały ZORT posiada duży wpływ na możliwość wykonania zadań przez oddziały specjalne oraz na przebieg całej akcji ratowniczej w przydzielonym sektorze /odcinku/.

Załączniki:

1. Schemat organizacji ZORT typu A.
2. Schemat organizacji ZORT typu B.

Bibliografia:

1. Krótki Informator Terenowej Obrony Przeciwlotniczej. Wyd. Ministerstwa Spraw Wewnętrznych W-wa 1962r.

2. Instrukcja Tymczasowe Zasady Działania ZURF w zakresie TOPL*, Wyd. Ministerstwa Sudownictwa i Przemysłu Mater. Budowlanych Departament Wojskowy W-wa 1961r.
3. Myśl Wojskowa /tajna/ Nr 2 Wyd.MOW W-wa 1961 r.

OPRACOWAŁ:
Osce ADIUNKT KATEDRY TWIŁ.

njr dypl.inż. W. IZYDOREK

Wyk. w 10 egz.

Egz. nr 1 - 10 Bibl.Tajna

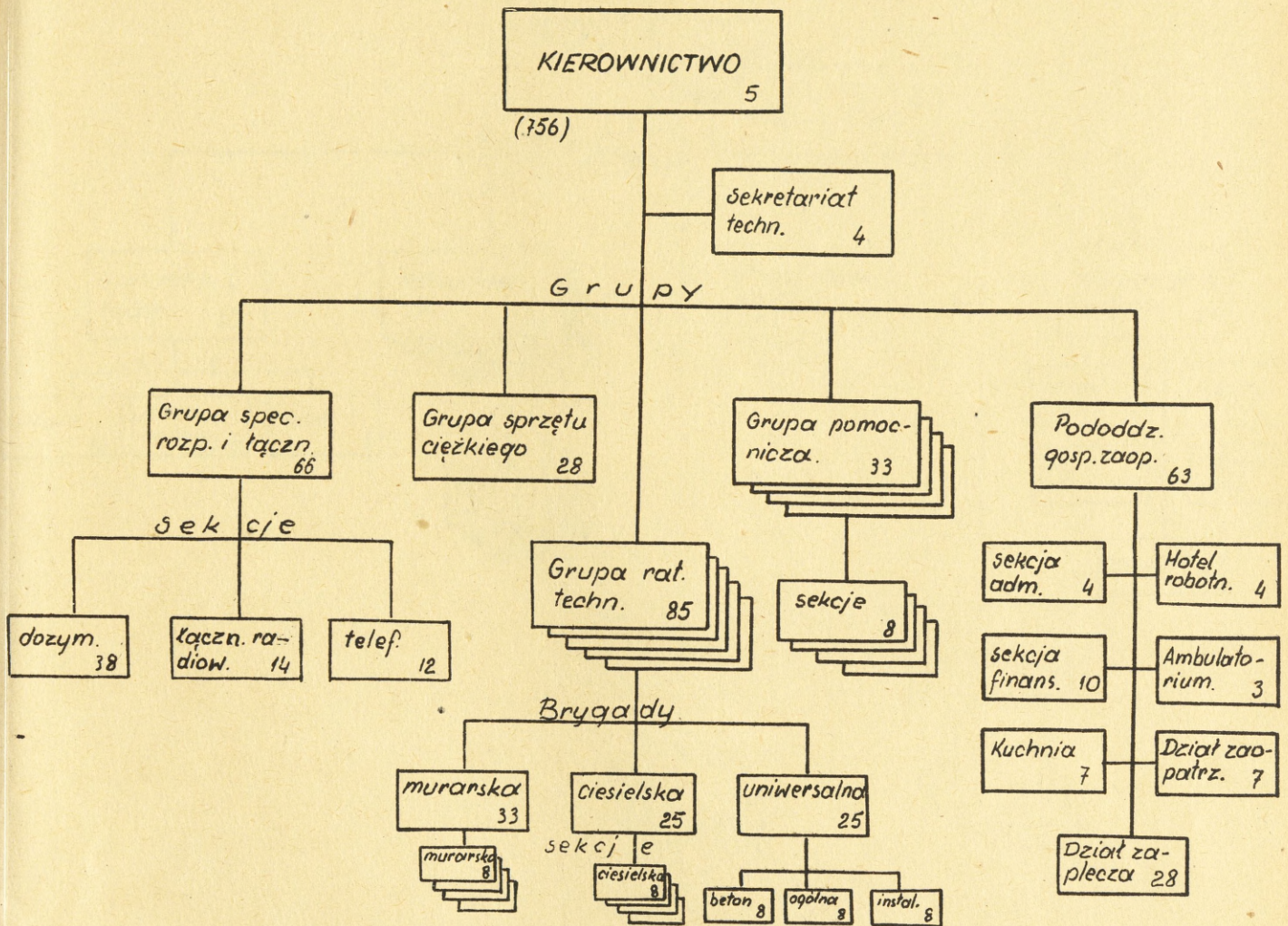
Wyk.njr IZYDOREK

Druk MŁ, dn. 3.3.64r.

Nr ks. 0388 /WW

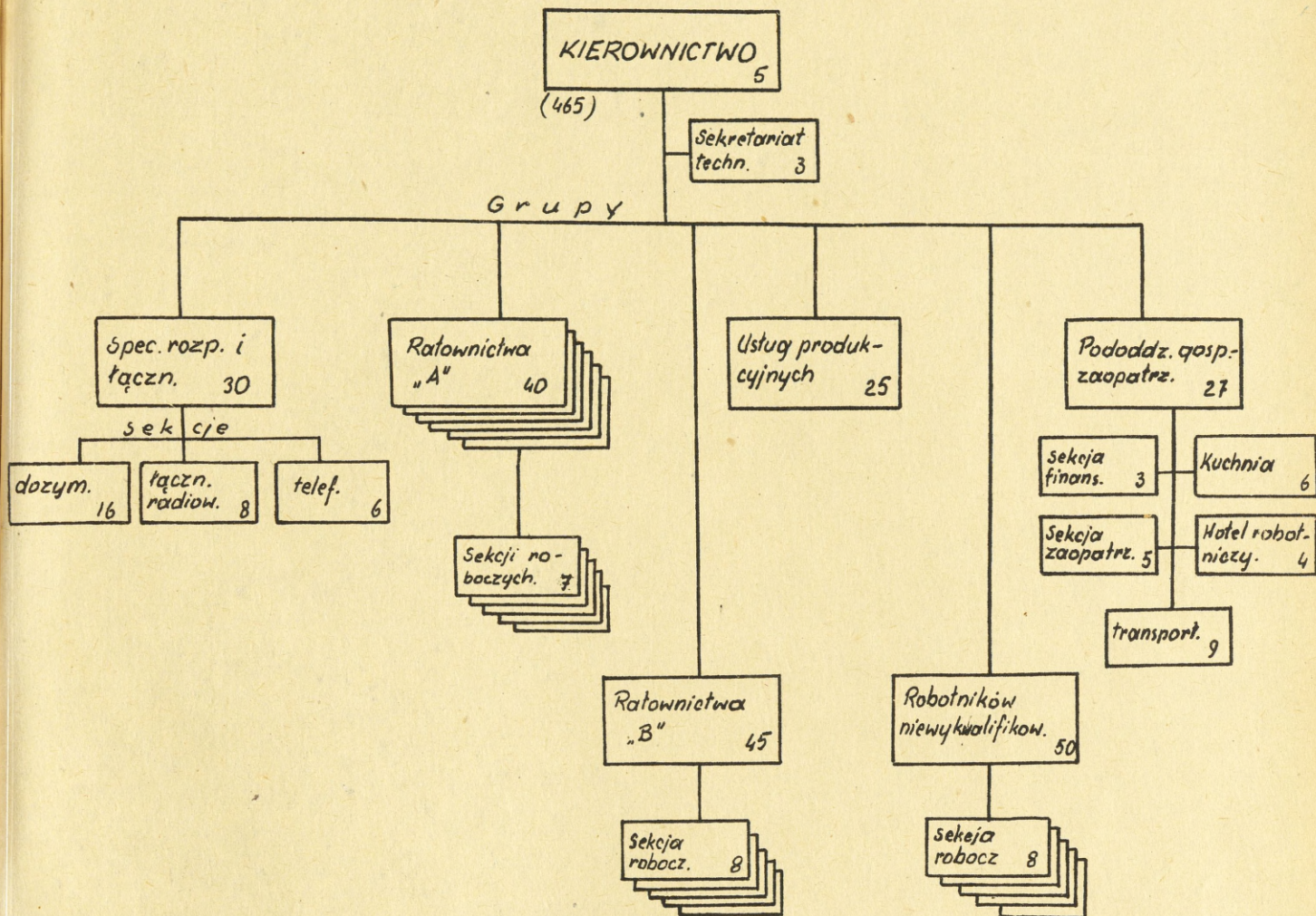
nr brudn. 8/055/64.

SCHEMAT ORGANIZACJI ZORT TYPU A



Sprzęt i środki transportu	Sprzęt.						Środki transportu						
	Koparka samob.	Spycharka	Elektr. oświetl.	Elektr. siłow.	Sprężarka	Dźwig samoch.	Samoch. terenowy	Samoch. furgon	Samoch. spec. remont.	Samoch. wybur.	Samoch. skrzynia-ny	Ciągnik	Przycepa (lona)
Grupa rozpoznania							1				1		
Grupy rozpoznania techniczn.									15	10			
Grupa pomocnicza										7			
Grupa sprzętu ciężkiego.	2	2	2	1	5	2				1	2	2	
Pododdz. gospodarczo-zaopatr.								4	2		2		

SCHEMAT ORGANIZACJI ZORT TYPU B



SCHEMAT ORGANIZACJI ZORT TYPU "C"

