



AKADEMIA SZTABU GENERALNEGO

im. gen. broni K. Swierczewskiego

ODDZIAŁ WOJSK OPK I LOTNICTWA  
KATEDRA TAKTYKI LOTNICTWA WSPARCIA

~~\_\_\_\_\_~~  
Egz. Nr 39

Dla wykładowców i słuchaczy  
wszystkich kursów

ppłk dypl Zygmunt MALETKA

ORGANIZACJA I PROWADZENIE DZIAŁAŃ BOJOWYCH  
PRZEZ DLMSz

(Skrypt)



ARCHIWUM  
BIBLIOTEKI SZTABOWEJ  
AKADEMII SZTABU GENERALNEGO  
im. gen. broni K. Swierczewskiego  
No 25256

25256

REMBERTOW

MARZEC

1964



AKADEMIA SZTABU GENERALNEGO

im. gen. broni K. Świerczewskiego

ODDZIAŁ WOJSK OPK I LOTNICTWA  
KATEDRA TAKTYKI LOTNICTWA WSPARCIA

  
Egz. Nr

39

Dla wykładowców i słuchaczy  
wszystkich kursów

ppłk dypl Zygmunt MALETKA

ORGANIZACJA I PROWADZENIE DZIAŁAŃ BOJOWYCH  
PRZEZ DLMSz

(Skrypt)



ARCHIWUM  
BIBLIOTEKI SZTABU GENERALNEGO  
AKADEMII SZTABU GENERALNEGO  
im. gen. broni K. Świerczewskiego

Nr 25256

25256

REMBERTOW

MARZEC

1964

AKADEMIA SZTABU GENERALNEGO  
im. generała broni Karola Swierczewskiego

ODDZIAŁ WOJSK OPK I LOTNICTWA  
KATEDRA TAKTYKI LOTNICTWA WSPARCIA

"ZATWIERDZAM"  
SZEŃ KATEDRY  
TAKTYKI LOTNICTWA WSPARCIA

██████████  
Egz.nr... 39

Dla wykładowców i słuchaczy  
wszystkich kursów

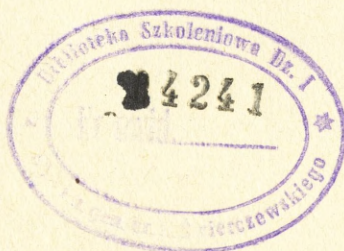
ppłk dr Eugeniusz BEJGIER  
dnia.....1964r.

*Gneklas ppłk 72357*

ppłk dypl. Zygmunt MALETKA

Temat: "ORGANIZACJA I PROWADZENIE DZIAŁAŃ BOJOWYCH PRZEZ  
DLMSz"

/Skrypt/



ARCHIWUM  
BIBLIOTEKI SZKOLENIOWEJ  
AKADEMII SZTABU GENERALNEGO  
im. gen. broni Karola Swierczewskiego

Nr 25256

REMBERTOW

L u t y

1964 r.

P L A N

W S T E P

1. Przeznaczenie, organizacja i bazowanie DLMSz - 3
2. Zadania bojowe DLMSz - 5
3. Sposoby działań bojowych - 6
4. Praca dowódcy i sztabu DLMSz podczas organizacji działań bojowych - 10
5. Zabezpieczenie działań bojowych DLMSz - 21
6. System dowodzenia DLMSz - 24
7. ZAKONCZENIE - 28

W S T E P

Rolę dywizji lotnictwa myśliwsko-szturmowego jako szczebla dowodzenia określają przedsięwzięcia organizacyjno-taktyczne realizowane przez dowódcę i sztab dywizji w celu wykonania postawionych zadań bojowych.

Głównymi przedsięwzięciami realizowanymi przez dowództwo i sztab dywizji są: organizacja działań i uzgodnienie współdziałania oraz organizacja dowodzenia i zabezpieczenia bojowego.

Szczególna rola dowódcy i sztabu DLMSz przejawia się podczas organizacji uderzeń jednoczesnych dywizji, kiedy dowódca i sztab DLMSz organizują i realizują wszystkie przedsięwzięcia związane z wykonaniem zadania.

Podczas uderzeń kolejnych małych grup/z różnych pułków/ dowódca i sztab DLMSz określa ogólne zasady działań tych grup oraz realizuje te przedsięwzięcia zabezpieczenia bojowego, które przekraczają kompetencje i możliwości pułku.

Powyższe zagadnienia stanowią zasadniczą treść niniejszego skryptu.

1. PRZEZNACZENIE, ORGANIZACJA I BAZOWANIE DLMSz

Dywizja lotnictwa myśliwsko-szturmowego /DLMSz/ jest związkami taktycznym, przeznaczona do wykonywania zadań taktycznych i operacyjnych samodzielnie i we współdziałaniu z innymi rodzajami lotnictwa i oddziałami rakiet w interesach wojsk lądowych, wojsk powietrzno-desantowych i marynarki wojennej.

Właściwości bojowe samolotów, znajdujących się na uzbrojeniu dywizji i wyszkolenie personelu latającego pozwalają na skuteczne zwalczanie celów naziemnych o małych rozmiarach i w ruchu w warunkach silnego przeciwdziałania OPL nieprzyjaciela.

Dywizja może również prowadzić rozpoznanie powietrzne na korzyść własnych działań oraz innych rodzajów wojsk i lotnictwa. Niekiedy część sił DLMSz może być wykorzystana do niszczenia celów powietrznych potęgując wysiłki związków lotnictwa myśliwskiego w odpieraniu nalotów

lotnictwa nieprzyjaciela. W tym wypadku lotnictwo myśliwsko-szturmowe może niszczyć desanty powietrzne w powietrzu, samoloty transportowe oraz bombowce i samoloty-pociski.

Organizacyjnie dywizja lotnictwa myśliwsko-szturmowego wchodzi w skład Armii Lotniczej. Składa się z dowództwa dywizji, sztabu, 2-4 pułków lotnictwa myśliwsko-szturmowego oraz pododdziałów pomocniczych /schemat nr 1/.

Dywizja uzbrojona jest z zasady w samoloty Lim-5m, Lim-6 bis zdolne do wykonywania zadań środkami konwencjonalnymi i chemicznymi. Dywizja może posiadać na uzbrojeniu samoloty SU-7, które mogą wykonywać uderzenia atomowe.

W celu zabezpieczenia działań bojowych oraz prowadzenia rozpoznania taktycznego i obserwacji pola walki, wszyscy piloci pierwszej i drugiej klasy są przygotowani do prowadzenia rozpoznania.

Dywizja lotnictwa myśliwsko-szturmowego bazuje z zasady na węźle lotniskowym składającym się z dwóch-czterech lotnisk podstawowych, połączonych między sobą drogami zaopatrzenia i środkami łączności, z 1-2 lotnisk pozornych oraz z lotnisk zapasowych i manewrowych /schemat nr 2/.

Lotniska DLMSz powinny być położone w miarę możliwości z dala od ważnych obiektów, na które istnieje prawdopodobieństwo wykonania uderzeń atomowych przez nieprzyjaciela. Odległość węzła lotniskowego DLMSz od linii styczności bojowej wojsk, powinna ograniczać ilość środków jakimi nieprzyjaciel może wykonać uderzenia na lotniska, w tym celu węzeł lotniskowy dywizji powinien być położony poza zasięgiem jego środków rakietowych znajdujących się na szczeblach taktycznych i taktyczno-operacyjnych.

Na szczeblu KA nieprzyjaciel dysponuje balistycznymi pociskami rakietowymi o zasięgu do 120 km, które rozmieszczone są na stanowiskach ogniowych w odległości 30-60 km od linii styczności bojowej wojsk. W związku z tym węzeł lotniskowy dywizji powinien być położony od linii styczności bojowej wojsk w odległości około 80-100 km.

Oprócz lotnisk podstawowych dywizja lotnictwa myśliwsko-szturmowego wykorzystuje lotniska zapasowe. Lotniska te przeznaczone są do zabezpieczenia działań w wypadku

niesprawności lotnisk podstawowych oraz w celu wprowadzenia dywizji spod uderzeń nieprzyjaciela.

Srednio dywizja lotnictwa myśliwsko-szturmowego może otrzymać od jednego do dwóch lotnisk zapasowych. Poszczególne pułki wchodzące w skład dywizji mogą też wykorzystywać jako zapasowe lotniska sąsiednich pułków. Niekiedy dowódca AL może wydzielić jako zapasowe lotniska podstawowe sąsiednich dywizji lotniczych.

W celu zabezpieczenia działań DLMSz na obiekty położone na skrzydłach własnych wojsk w dużej odległości od własnego węzła bazowania, dowódca AL może przydzielić dywizji lotniska manewrowe. Lotniska te będą wykorzystywane w tych warunkach, gdy taktyczny promień działania poszczególnych grup LMSz nie zabezpieczy zwalczania nakazanych celów z lotnisk węzła dywizyjnego. W celu właściwego wykorzystania tych lotnisk, sztab DLMSz powinien wcześniej dostarczyć pułkom charakterystykę lotnisk manewrowych oraz kontrolować jej znajomość przez personel latający. Należy również utrzymywać nieprzerwaną łączność z tymi lotniskami.

## 2. ZADANIA BOJOWE DLMSz

Dywizja lotnictwa myśliwsko-szturmowego wykonuje zadania bojowe na korzyść wojsk Frontu. Zadania te są określone na podstawie możliwości bojowych samolotów z uwzględnieniem różnych środków rażenia oraz przeciwdziałania środków obrony przeciwlotniczej. Dywizja lotnictwa myśliwsko-szturmowego może wykonywać następujące zadania bojowe /schemat nr 3/:

- niszczy i obezwładnia środki napadu jądrowego nieprzyjaciela na ziemi;
- niszczy i obezwładnia obiekty systemu dowodzenia wojskami, lotnictwem i środkami obrony powietrznej nieprzyjaciela;
- niszczy i obezwładnia wojska i technikę bojową w marszu w celu zatrzymania i zerwania manewru odwodami nieprzyjaciela;
- niszczy i obezwładnia desanty powietrzne nieprzyjaciela w czasie ich wysadzania i walki w rejonie desantowania;

- niszczy i obezwładnia desanty morskie nieprzyjaciela podczas przejścia morzem i na przyczółkach;
- niszczy lotnictwo nieprzyjaciela na ziemi i blokuje lotniska;
- niszczy składy amunicji, paliwa i innych środków materiałowo-technicznego zabezpieczenia;
- dezorganizuje przewozy kolejowe, samochodowe, lotnicze, rzeczne i morskie nieprzyjaciela;
- zabezpiecza wysadzenie wojsk powietrzno-desantowych i wspiera ich walkę;
- niszczy lotnictwo nieprzyjaciela w powietrzu;
- prowadzi obserwację pola walki i rozpoznanie taktyczne na korzyść różnych rodzajów wojsk i lotnictwa.

Z wyżej wymienionej grupy zadań obiektami działań dla dywizji lotnictwa myśliwsko-szturmowego mogą być: wyrzutnie pocisków raketowych, artyleria atomowa na SO i w marszu, SD, PO, węzły łączności, radiolokatory, kolumny w marszu, samoloty myśliwsko-bombowe, bombowe, transportowe i śmigłowce, statki morskie, rzeczne i barki desantowe, zbiorniki z paliwem, transport kolejowy, samochody itp.

### 3. SPOSOBY DZIAŁAŃ BOJOWYCH

Wybór takiego czy innego sposobu działań bojowych zależy od charakteru zadania bojowego i obiektu działań, wydzielonej ilości sił, stosowanych środków rażenia, wyszkolenia personelu latającego i sytuacji bojowej oraz warunków atmosferycznych.

Jednym z głównych czynników wpływających na określenie sposobu działań bojowych jest cel działań i charakter obiektu działań. Większość z tych obiektów to cele ruchome o małych wymiarach, dobrze zamaskowane, rozśrodkowane. Jeżeli do osiągnięcia celu działań konieczne jest wydzielenie na jeden obiekt sił większych od plmsz, to w danym wypadku stosuje się broń atomową. Uderzenie atomowe na jeden obiekt może wykonać jeden samolot myśliwsko-bombowy typu SU-7b z tym, że w celu zabezpieczenia bojowego jego działań wydziela się od jednego do dwóch kluczy samolotów myśliwsko-bombowych.

Działania bojowe na kilka blisko siebie leżących obiektów mogą być wykonywane siłami od jednego do kilku pułków. Mimo to, że każdy plmsz może działać na jeden obiekt, lot do celu zazwyczaj będzie wykonywany grupami do eskadry włącznie, ponieważ działania małymi grupami sprzyjają efektywnemu wykorzystaniu właściwości bojowych samolotów, a szczególnie prędkości i manewru.

W trudnych warunkach atmosferycznych w związku z trudnością odszukania celu i manewrowania samolotem, zadania mogą być wykonywane grupami w składzie klucz - maksimum eskadra.

O zmroku działania bojowe mogą być prowadzone grupami w składzie para-klucz samolotów, a w nocy pojedynczymi samolotami.

Z charakteru obiektów i warunków działań LMSz wynika, że DLMSz będzie wykonywać swoje zadania małymi grupami, wydzielając na jeden obiekt nie więcej niż pułk. Natomiast na kilka obiektów może być wydzielone więcej sił jak jeden plmsz.

Powyższe stwierdzenia umożliwiają określenie sposobów działań bojowych dywizji.

Dywizja lotnictwa myśliwsko-szturmowego wykonując zadania bojowe może stosować następujące sposoby działań bojowych:

Jednoczesne uderzenia grupami o różnym składzie na jeden lub kilka obiektów położonych w pobliżu siebie /schemat nr 4/.

Jednoczesne uderzenia wykonuje się w celu zniszczenia lub obezwładnienia nakazanych obiektów w krótkim okresie czasu i mogą być stosowane:

- na obiekty posiadające silną OPL;
- w wypadku konieczności działań w ograniczonym czasie /przed uderzeniami atomowymi, w ogniowym przygotowaniu ataku itp/;
- gdy zadanie musi być wykonane w jednym uderzeniu /zniszczenie mostów, przepraw/;
- na cele ruchome /samoloty na lotnisku, odwody, skupienie transportu samochodowego i taboru kolejowego/;

- podczas obezwładniania systemu dowodzenia wojsk lądowych i lotnictwa oraz środków OPL nieprzyjaciela.

Wyżej wymienione działania DLMSz może wykonywać samodzielnie lub we współdziałaniu z innymi rodzajami lotnictwa i bronią rakietową. Jednoczesne uderzenia dywizji składają się z działań małych grup, większości sił dywizji zgranych ze sobą według czasu i rejonu działań. Podczas tych uderzeń, w zależności od rozmieszczenia celów w terenie i ich odległości od węzła bazowania dywizji, określa się trasy i profil lotu grup, kierunek zajścia do ataku i manewr w rejonie celu. Przy działaniu na cele położone względem siebie w odległości 10-15 km, konieczne jest wskazywanie kierunku ataku i manewru w rejonie celu, by uniknąć mieszania grup w powietrzu, wykluczyć zderzenia i wzajemne przeszkadzanie. Oprócz tego każdą grupę powiadamia się o sposobie działań sąsiadów.

Kolejne uderzenia są to działania pojedynczych samolotów, par, kłaczy i eskadr poszczególnych pułków w różnych odstępach czasowych na jeden lub kilka obiektów położonych w pobliżu siebie /schemat nr 5/.

Kolejne uderzenia polegają na długotrwałym oddziaływaniu na nieprzyjaciela i są stosowane:

- w wypadku gdy celem działań jest długotrwałe obezwładnienie, dezorganizacja pracy obiektu /obezwładnienie artylerii, przerwanie przewozów, dezorganizacja prac remontowych itp./;
- w warunkach słabego przeciwdziałania OPL nieprzyjaciela;
- w trudnych warunkach atmosferycznych i w nocy;
- w warunkach ograniczonych możliwości w siłach i czasie.

Tego typu działania DLMSz wykonuje najczęściej na nowo wykryte cele, niezależnie od działań innych związków lotniczych i oddziałów rakiet.

Kolejne uderzenia wykonuje się niekiedy w warunkach bardzo ograniczonego czasu na organizację wylotu.

Niekiedy konkretyzacja obiektu działań może być przekazywana grupom LMSz, które już są w powietrzu. To będzie najbardziej charakterystyczne podczas niszczenia broni jądrowej nieprzyjaciela.

W związku z tym DLMSz podczas wsparcia wojsk lądowych powinna ciągle posiadać przynajmniej eskadrę w gotowości bojowej nr 1, uzbrojoną w najbardziej skuteczne środki rażenia, przeznaczone do zwalczania środków napadu atomowego. W czasie działań mogą zaistnieć sytuacje, gdy charakter obiektów nie jest jeszcze znany, a czasu na podwieszenie ładunku bojowego /bomb, rakiet/ po ich wykryciu, brak. Najbardziej słuszne w tym wypadku jest stosowanie ładunku uniwersalnego lub posiadanie w gotowości bojowej kilku grup uzbrojonych w różne warianty ładunku bojowego. W tym wypadku dowódca DLMSz po otrzymaniu konkretnego obiektu działań wyznacza ten pododdział do wykonania zadania, który posiada najbardziej skuteczne na ten cel środki rażenia.

Poza omówionymi sposobami działań bojowych DLMSz stosuje również samodzielne poszukiwanie i niszczenie celów /swobodne polowanie/. Działania sposobem samodzielnego poszukiwania i niszczenia celów naziemnych DLMSz może wykonywać w następujących wypadkach: przy stwierdzeniu możliwości znajdowania się dział atomowych lub wyrzutni raketowych nieprzyjaciela w określonych rejonach lub kierunkach, w trudnych warunkach atmosferycznych lub w mniej aktywnych okresach działań bojowych.

Zadanie na samodzielne poszukiwanie i niszczenie celów dla DLMSz może otrzymać z AL lub SWL. W tym wypadku w zadaniu dywizja może otrzymać: rejon działań, okres działań i główne zadania. Na tej podstawie dowódca dywizji podejmuje decyzję i w zadaniu dla wykonawców określa: rejony poszukiwania, czas, cel działań, główne obiekty, osie tras lotu i sposób utrzymywania łączności. Dowódcy grup /par, kluczy/ samodzielnie określają profil lotu, manewr poszukiwania oraz sposoby atakowania wykrytych obiektów. Po wykryciu obiektu działań i stwierdzeniu, że dana grupa nie jest w stanie go zniszczyć, dowódca grupy jest obowiązany natychmiast powiadomić SD DLMSz.

Oprócz obiektów naziemnych załogi mogą zwalczać śmigłowce, samoloty transportowe i łącznikowe. Wyznaczone załogi do samodzielnego poszukiwania i niszczenia celów uzupełniają działalność załóg rozpoznawczych, podając wiadomości o nieprzyjacielu w sieci rozpoznania taktycznego.

4. PRACA DOWODCY I SZTABU DLMSz PODCZAS ORGANIZACJI DZIAŁAŃ  
BOJOWYCH

Organizacja działań bojowych DLMSz rozpoczyna się jeszcze przed otrzymaniem konkretnego zadania bojowego. Główną uwagę w tym okresie zwraca się na:

- utrzymywanie ciągłej gotowości bojowej stanu osobowego, samolotów i środków dowodzenia;
- przygotowanie niezbędnych środków specjalnego, lotniskowego i materiałowo-technicznego zabezpieczenia działań bojowych;
- ciągłą ocenę sytuacji wojsk nieprzyjaciela, a w szczególności naziemnych środków OPL, możliwych rejonów rozmieszczenia środków napadu powietrznego, artylerii atomowej, rakiet; odwodów, SD, lotnisk i nowych sposobów prowadzenia działań bojowych głównie przez IM nieprzyjaciela.

Przeprowadzenie powyższych przedsięwzięć pozwala skrócić czas przygotowania dywizji do działań po otrzymaniu zadania konkretnego.

Wcześniej przeprowadzone przedsięwzięcia konfrontuje się z konkretnymi warunkami wykonania zadania i uwzględnia w decyzji dowódcy dywizji.

Poniżej omówiono pracę dowódcy i sztabu dywizji podczas wypracowywania decyzji w warunkach dostatecznej ilości czasu. W tym wypadku jeden z wariantów pracy dowódcy i sztabu DLMSz nad wypracowaniem decyzji może być następujący:

- otrzymanie i analiza zadania bojowego;
- wydanie zarządzeń przygotowawczych oddziałom;
- podjęcie decyzji na działania bojowe;
- organizacja zabezpieczenia bojowego, specjalnego, materiałowo-technicznego i lotniskowego;

- uzgodnienie zagadnień współdziałania /z armią ogólnowojskową poprzez SWL lub z wojskami powietrzno-desantowymi w wypadku działań DLMSz na ich korzyść/;
- postawienie zadań bojowych oddziałom;
- organizacja dowodzenia zgodnie z decyzją dowódcy;
- kontrola i pomoc w przygotowaniu pułku do działań bojowych.

Dowódca DLMSz może otrzymać zadanie bojowe związane ze wsparciem wojsk lądowych od dowódcy AL zarówno na dzień działań jak i na jedno uderzenie, przy czym może ono być konkretne lub ogólne.

Przy stawianiu zadania ogólnego dowódcy dywizji podaje się: rejon działań lub nazwę związków ogólnowojskowych na korzyść których DLMSz będzie wykonywać zadania; orientacyjny czas wsparcia i limit s/l wydzielanych z dywizji na korzyść tych związków; przedsięwzięcia zabezpieczenia bojowego realizowane przez AL na korzyść DLMSz.

Konkretne obiekty działań, czas i miejsce uderzenia, cel działań, a niekiedy i ilość sił, jaką należy wydzielić do zwalczania celu, dowódca dywizji otrzyma z SWL, zorganizowanego przy armii ogólnowojskowej /pancernej/.

Po otrzymaniu zadania bojowego dowódca DLMSz przeprowadza analizę w wyniku której określa przedsięwzięcia, które należy zrealizować przed podjęciem decyzji.

Do zasadniczych przedsięwzięć można zaliczyć: kalkulację czasu na wypracowanie decyzji, udzielenie oficerom sztabu i szefom służb wskazówek odnośnie organizacji przygotowania do działań bojowych oraz opracowania niezbędnych do podjęcia decyzji danych. Ponadto mogą być realizowane i inne przedsięwzięcia w zależności od konkretnych warunków sytuacji bojowej.

W celu wydłużenia czasu na przygotowanie pułków do działań bojowych, sztab DLMSz opracowuje/zarządzenie przygotowawcze.

W zarządzeniu podaje się:

- charakter przyszłych działań pułków i rejon działań;
- przedsięwzięcia, które należy wykonać w pułkach przed otrzymaniem zadania bojowego;
- ładunek bojowy /jeśli został już ustalony przez dowódcę dywizji/;

- stopień i czas gotowości bojowej;
- czas, miejsce i sposób postawienia zadania bojowego;

Do wykonywanych w pułkach przedsięwzięć przed otrzymaniem zadania bojowego można zaliczyć studiowanie:

- rejonu działań /objektu jeżeli jest znany/;
- danych łączności;
- sygnałów współdziałania;
- systemu zabezpieczenia wyjścia nałóg i powrotu na lotnisko;
- lotnisk zapasowych i manewrowych /jeżeli będą wykorzystywane w czasie działań bojowych/.

Jednocześnie z wysłaniem zarządzenia przygotowawczego sztab dywizji organizuje kontrolę przebiegu przygotowania do działań bojowych w pułkach.

#### Podjęcie decyzji na wykonanie zadania bojowego

W celu podjęcia słusznej i uzasadnionej decyzji dowódca dywizji przeprowadza ocenę sytuacji. Podczas oceny sytuacji przez dowódcę dywizji oficerowie sztabu i szefowie służb referują dowódcy dane opracowane zgodnie z jego wytycznymi.

W zależności od wypracowanych metod współpracy między dowódcą a oficerami sztabu i szefami służb, w procesie oceny sytuacji i wypracowania decyzji, przygotowane dane oficerowie mogą dowódcy przedstawić w formie meldunków lub odpowiedzi na pytania dowódcy.

Oceniając sytuację dowódca dywizji zwraca szczególną uwagę na:

- ocenę obiektów działań;
- charakter i możliwości obrony powietrznej nieprzyjaciela;
- możliwości zwalczania obiektów nieprzyjaciela posiadanymi środkami rażenia;
- działania sąsiadów oraz wpływ skutków uderzeń atomowych na własne działania.

Obiekty działań, jeżeli to jest możliwe, ocenia się w sposób najbardziej szczegółowy: położenie, wymiary, wrażliwość, OPL, możliwości wykrycia warokowego oraz obecność orientacyjnych punktów w tych rejonach, w których znajdują się obiekty działań.

Na podstawie oceny obiektów działań dowódca dywizji określa: środki rażenia, podział sił oraz ich wykorzystanie, kierunki zajścia, wysokość działań, urzutowanie sił w powietrzu, potrzeby rozpoznania bezpośredniego, sposób pokonania obrony przeciwlotniczej obiektów. Nie mniej szczegółowo dowódca dywizji ocenia oczekiwane przeciwdziałanie środków OPL nieprzyjaciela na trasie lotu do celu i z powrotem.

Ocena powinna dotyczyć:

- lotnictwa myśliwskiego /bazowanie, rubieże wykrycia samolotów myśliwsko-szturmowych, system dowodzenia i naprowadzania, rubieże prawdopodobnego przechwycenia samolotów myśliwsko-szturmowych przez myśliwce nieprzyjaciela z położenia dyżurowania w powietrzu i na lotniskach, sposoby atakowania, stosowane przez myśliwce nieprzyjaciela z uwzględnieniem stosowania przez nie różnych środków rażenia, taktyka walki powietrznej/;
- przeciwlotniczych pocisków kierowanych /ugrupowanie, typy pocisków, rubieże wykrycia szturmowców, strefy ognia, sposoby naprowadzania pocisków, system kierowania/;
- artylerii przeciwlotniczej /ugrupowanie, kaliber dział, strefy ognia, system kierowania ogniem/.

Na podstawie oceny przeciwdziałania OPL nieprzyjaciela dowódca dywizji określa: urzutowanie sił w powietrzu, trasy i profile lotu, odcinki tras, na których należy stosować zakłócenia aktywne i pasywne /z podaniem przeciwko jakim środkom/, ilość i skład grup zabezpieczających, sposób zakłócania, odcinki tras, na których należy stosować manewr zabezpieczający przed ogniem rakiet, artylerii i przed atakami myśliwców, z podaniem rodzaju manewru oraz sposobu wykorzystania indywidualnych środków radioelektronicznego przeciwdziałania.

Jeżeli dowódca dywizji nie rozporządza dostatecznymi danymi o systemie OPL w rejonie działań dywizji, ocenę przeprowadza w oparciu o operacyjno-taktyczne normy, stosowane przez nieprzyjaciela przy organizowaniu OPL w tego rodzaju działaniach oraz w oparciu o dotychczasowe doświadczenia.

Możliwości bojowe dowódca ocenia na podstawie znajomości składu dywizji, przygotowania personelu latającego, możliwości posiadanego sprzętu bojowego, środków rażenia, odległości bazowania poszczególnych pułków od prawdopodobnych obiektów działań oraz posiadanych środków radioelektronicznego przeciwdziałania i dowodzenia.

Na tej podstawie dowódca określi: zadania dla poszczególnych pułków, ładunek bojowy oraz sposób dowodzenia.

Przy ocenie sąsiadów dowódca dywizji uwzględnia zadania, obiekty i czas działań sąsiednich lotniczych związków i oddziałów rakiet, co będzie miało wpływ na wybór tras i profilu lotu dla poszczególnych pułków oraz sposób manewru w rejonie celu.

Na podstawie oceny sytuacji i wyciągniętych wniosków dowódca dywizji podejmuje decyzję.

W decyzji swojej dowódca dywizji określa:

- zamiar działań, tj. kiedy, jakie rezultaty osiągnąć /cel działań/, jakimi siłami i w jaki sposób /użycie sił w czasie i miejscu/;
- zadania dla pułków /pododdziałów/;
- sposób i kolejność wykonania zadania;
- przedsięwzięcia w zakresie zabezpieczenia współdziałania z wojskami lądowymi, oddziałami rakietowymi i innymi rodzajami lotnictwa;
- organizacja i realizacja dowodzenia;
- przedsięwzięcia zabezpieczenia bojowego, specjalnego materiałowo-technicznego i lotniskowego.

Zakres problemów, o których decyduje dowódca dywizji, może być szerszy lub węższy w zależności od charakteru zadania, sytuacji bojowej, sposobu wykonania zadania, przygotowania oddziałów do działań itp.

Jeżeli dowódca dywizji otrzyma rozkaz meldowania decyzji lub niektórych jej elementów, to melduje ją dowódcy lub przedstawicielowi AL.

### Uzgodnienie zagadnień współdziałania

Organizatorem współdziałania DLMSz z innymi rodzajami lotnictwa, rodzajami wojsk i oddziałami rakiet jest sztab AL, a z armiami ogólnowojskowymi /pancernymi/-SWL.

Rola SWL polega na zapewnieniu właściwego wykorzystania wydzielonego do wsparcia limitu lotnictwa myśliwsko-szturmowego oraz na utrzymaniu ścisłego współdziałania związków armii ogólnowojskowej z dywizją lotnictwa myśliwsko-szturmowego.

Wszelkie zagadnienia związane z planowaniem użycia LMSz i utrzymaniem współdziałania ustala SWL wspólnie ze sztabem armii ogólnowojskowej. Niekiedy może brać też w tym udział dowódca DLMSz lub jego przedstawiciel.

Wyjeżdżając do SWL dowódca DLMSz /przedstawiciel/ powinien znać:

- skład bojowy dywizji;
- wydzielony limit na wsparcie;
- możliwości DLMSz podczas wykonywania zadań na korzyść wojsk lądowych;
- sygnały współdziałania i dane łączności;
- wykaz zagadnień podlegających uzgodnieniu.

Wszystkie te dane przedstawia się dowódcy SWL, który z kolei wykorzystuje je do referatu dla dowódcy armii ogólnowojskowej oraz do opracowania zagadnień współdziałania. W czasie uzgadniania współdziałania z wojskami lądowymi, ustala się precyzyjnie następujące zagadnienia dotyczące działań DLMSz:

- zadania i charakter działań związków taktycznych wspieranych przez DLMSz;
- zadania DLMSz;
- sposób oznaczania przedniego skraju;
- sygnały współdziałania;
- rozmieszczenie SWL, PNN i SD DLMSz, plan przesunięć SWL i PNN w toku operacji;
- dane radiowe;
- sposób wzajemnej informacji o sytuacji, a szczególnie o obiektach działań i rejonach własnych i nieprzyjacielskich uderzeń atomowych.

Podczas wykonywania przez DLMSz niektórych zadań w strefie taktycznej, istnieje możliwość wykorzystania własnej artylerii lufowej do obezwładnienia artylerii przeciwlotniczej nieprzyjaciela. W związku z tym powinny też być uzgodnione zasady wywoływania ognia artylerii lufowej na korzyść LMSz.

Po uzgodnieniu przez SWL zagadnień związanych z wykorzystaniem lotnictwa do wsparcia wojsk lądowych opracowuje się "Plan współdziałania lotnictwa z armią ogólnowojskową". Opracowane zagadnienia w planie współdziałania /związane z działaniem DLMSz/ są przekazywane w formie informacji dowódcy DLMSz przez dowódcę SWL.

Dowódca /przedstawiciel/ biorąc czynny udział w pracach związanych z planowaniem użycia DLMSz ma pewien wpływ na właściwe zaplanowanie użycia dywizji i na precyzowanie zagadnień współdziałania. Ponadto zapoznaje się z planowanym przebiegiem działań wspieranych wojsk, co ułatwia mu dowodzenie dywizją w toku działań bojowych.

Dywizja lotnictwa myśliwsko-szturmowego może również być wykorzystana do zabezpieczenia działań wojsk powietrzno-desantowych. Na korzyść tych wojsk może wykonywać następujące zadania:

- zabezpieczać lotnictwo transportowe /śmigłowce/ przed przeciwdziałaniem obrony przeciwlotniczej nieprzyjaciela;
- niszczyć i obezwładniać wojska nieprzyjaciela w rejonie desantowania;
- niszczyć i obezwładniać odwody nieprzyjaciela podchodzące w rejon desantowania;
- niszczyć wykryte środki napadu atomowego w rejonie desantowania;
- niszczyć wykryte środki dowodzenia nieprzyjaciela.

Konkretne zadanie i obiekty działań oraz dane współdziałania dowódca dywizji otrzyma od dowódcy AL lub lotniczej grupy współdziałania /SWL/.

W niektórych wypadkach, kiedy dowódca dywizji ma możliwości i dysponuje czasem, może nawiązać osobisty kontakt z dowódcą desantu powietrznego. Osobisty kontakt dowódców wpływa na lepsze zrozumienie zadań i na sposób ich wykonania.

Współdziałanie z frontowym LB organizuje również dowódca AL, który określa dla LB i LMSz zadania, obiekty i czas działań. Jeżeli działania bombowców i LMSz przewodzi się w jednym rejonie i jednocześnie, wówczas podaje się osie tras i wysokość przelotu.

W wypadku kiedy dowódca AL zdecyduje o wykorzystaniu LM do zabezpieczenia działań bojowych LMSz /co będzie miało miejsce w wyjątkowych wypadkach/, wówczas uzgodnienie zagadnień współdziałania odbywa się na SD DLMSz dokąd przybywa przedstawiciel związku lub oddziału LM.

W wyniku uzgodnienia zagadnień współdziałania ustala się: skład myśliwców na zabezpieczenie poszczególnych pułków lub grup LMSz, sposób działań LM i LMSz podczas odpierania ataków LM nieprzyjaciela, sygnały wzajemnego rozpoznania, informacji itp.

Współdziałanie DLMSz z oddziałami rakiet sprowadza się głównie do wzajemnej informacji /poprzez SWL/ o planowanych i wykonywanych uderzeniach przez rakiety i lotnictwo.

Zagadnienie informacji o planowanych i wykonywanych uderzeniach przez rakiety w pasie działań DLMSz nabiera szczególnego znaczenia. Brak aktualnych wiadomości z tego zakresu, prowadzić może do poważnych strat i radioaktywnych skażeń samolotów w powietrzu.

W związku z tym, że na SD armii ogólnowojskowej znajduje się dowódca wojsk rakietowych i artylerii armii oraz dowódca SWL, istnieje możliwość wzajemnego informowania się o planowanych i wykonywanych uderzeniach przez oddziały rakietowe i lotnictwo.

Dowódca wojsk rakietowych i artylerii armii powinien informować dowódcę SWL o planowanych i wykonywanych uderzeniach przez rakiety podając: rejon i czas uderzenia, rodzaj głowicy /chemiczna, atomowa/, ilość KT oraz trasy lotu rakiet i strefy zakazane dla lotu samolotów. Z kolei dowódca SWL powinien informować dowódcę wojsk rakietowych i artylerii o planowanych działaniach lotnictwa podając: rejon, czas, wysokość działań oraz trasę lotu i skład grup.

Dowódca SWL jest obowiązany informować dowódcę dywizji o wykonywanych uderzeniach przez oddziały rakietowe.

Na tej podstawie dowódca /sztab/ dywizji opracowuje przedsięwzięcia w celu zapewnienia bezpieczeństwa samolotom myśliwsko-szturmowym, jak również sposób wykorzystania działań oddziałów raketowych we własnym interesie, podczas wykonywania zadania bojowego.

#### Postawienie zadań bojowych

W warunkach kiedy dowódca i sztab dywizji dysponują dostateczną ilością czasu na organizację działań bojowych, to zadania bojowe pułkom dowódca dywizji może postawić na SD Dł<sup>sz</sup> ustnie, a następnie wręczyć im rozkaz bojowy.

W rozkazie bojowym powinny być ujęte następujące zagadnienia:

- krótka charakterystyka działań nieprzyjaciela i przebieg linii frontu;
- zadanie dywizji i decyzja;
- zadania sąsiadów i charakter ich działań;
- ~~zadania~~ zadania pułków wchodzących w skład dywizji;
- ładunek bojowy;
- gotowość bojowa nr 2 i gotowość do powtórnych wy-  
lotów;
- trasy i profil lotu;
- działania w rejonie celu i kontrola rezultatów  
działań;
- przedsięwzięcia zabezpieczenia bojowego;
- dowodzenie działaniami bojowymi;
- czas przedstawienia meldunków.

Po postawieniu zadania dowódca dywizji, jeżeli zachodzi potrzeba, może zlecić niektórym oficerom sztabu i szefom służb szczegółowe omówienie określonych zagadnień wykonania zadania bojowego. Zakres i stopień detaliczacji zagadnień zawartych w rozkazie bojowym zależy od charakteru zadania bojowego i stopnia samodzielności, pozostawionej dowódcom pułków w decydowaniu o poszczególnych elementach wykonania zadania bojowego.

Właściwości pracy dowódcy i sztabu DLMSz podczas organizacji działań bojowych w ograniczonym czasie

Bardzo często dowódca i sztab dywizji nieprzerwanie realizować będą dowodzenie działaniami bojowymi oddziałów z jednoczesnym wykonywaniem przedsięwzięć organizacyjnych na wykonanie kolejnych zadań.

A zatem ograniczony czas na organizację działań bojowych wywiera decydujący wpływ na metodę, treść i zakres pracy dowódcy i sztabu DLMSz.

Organizacja działań bojowych w warunkach ograniczonego czasu będzie najbardziej charakterystyczna podczas działań na cele ruchome posiadające ważne znaczenia dla działań wojsk własnych, a mianowicie: wyrzutnie raketowe, podchodzące do pola walki odwody, desanty powietrzne nieprzyjaciela itp.

Zadanie na wykonanie uderzenia jak i w warunkach dostatecznej ilości czasu dowódca dywizji może otrzymać z AL lub SWL.

Po otrzymaniu zadania bojowego dowódca i sztab dywizji przystępują niezwłocznie do organizacji działań bojowych i wypracowania decyzji. W tym wypadku dowódca dywizji dla wydłużenia czasu na organizację działań bojowych w pułku, poleci by sztab dywizji technicznymi środkami łączności przekazał do pułków zarządzenie przygotowawcze. Natomiast dowódca powinien wezwać oficerów sztabu i szefów służb zapoznać ich z zadaniem, udzielić im wytycznych odnośnie przygotowania danych potrzebnych dla podjęcia decyzji.

Każdy oficer sztabu i szef służby jeszcze przed otrzymaniem zadania powinien mieć wykonane niezbędne obliczenia i wykresy.

W warunkach ograniczonego czasu na organizację działań bojowych, dowódca dywizji nie będzie wysłuchiwał meldunków /referatów/ oficerów sztabu i szefów służb, a ograniczy się do pytań żądając konkretnych odpowiedzi. Na podstawie wstępnie przygotowanych materiałów oraz osobistych doświadczeń oficerowie sztabu i szefowie służb po zapoznaniu się z zadaniem uwzględniają konkretną sytuację i są w stanie w krótkim czasie przygotować dane do decyzji dla dowódcy dywizji.

W warunkach ograniczonego czasu wypracowanie decyzji będzie przebiegało równolegle zestawianiem zadań bojowych i organizacją przedsięwzięć zabezpieczenia bojowego. Dowódca dywizji decyzję będzie wypracowywał elementami w miarę napływu danych z AL lub SWL. Poszczególne elementy decyzji przekazywane są przez sztab dywizji natychmiast technicznymi środkami łączności do pułków, co ma zasadniczy wpływ na przyśpieszenie przygotowania oddziałów do działań.

Równolegle z przekazywaniem pułkom elementów decyzji, szefowie poszczególnych służb dostarczają oddziałom danych koniecznych do wykonania zadania bojowego. Taka metoda wypracowania decyzji i stawiania zadań w znacznym stopniu przyśpiesza proces organizacji działań bojowych w dywizji.

W warunkach ograniczonego czasu na organizację działań bojowych dowódca dywizji nie ma możliwości osobistego kontaktu z dowódcami współdziałających wojsk i lotnictwa, a wykorzystuje tylko te dane współdziałania, które uzyskał z AL i SWL.

#### Właściwości pracy dowódcy i sztabu DLMSz podczas działań na wezwanie

Głównymi przedsięwzięciami dowódcy i sztabu DLMSz podczas działań na wezwanie są: wypracowanie decyzji na działania bojowe i postawienie zadań wykonawcom. Zakres, treść i metoda wypracowania decyzji będzie zależna od sposobu działań bojowych DLMSz oraz od szczebla, który będzie precyzował zadania wykonawcom /SWL, DLMSz/.

Metoda wypracowania decyzji przez dowódcę i sztab DLMSz podczas działań na wezwanie będzie w zasadzie polegać na: zapoznaniu z otrzymanym zadaniem, niezwłocznym złożeniu propozycji dla dowódcy przez oficerów sztabu, określeniu zadań i przekazaniu ich wykonawcom technicznymi środkami łączności.

Zadanie dla grup przed wylotem może być precyzowane co do: wykonawcy, ilości sił, obiektu, miejsca celu i czasu działań, warunków lotu do celu lub punktu przejęcia naprowadzenia przez PNN, sposobu zabezpieczenia bojowego i sposobu działań w rejonie celu /w wypadku działań sił z różnych pułków/, sposobu dowodzenia.

Precyzowanie zadania dla grup w powietrzu może ograniczyć się do określenia: obiektu, miejsca, celu działań, warunków lotu i sposobu dowodzenia. W wypadku precyzowania zadania dla grup w powietrzu przez SWL rola dowódcy i sztabu DLMSz będzie ograniczać się w zasadzie do śledzenia za lotem grup oraz informowaniu ich o aktualnej sytuacji bojowej.

#### 5. ZABEZPIECZENIE DZIAŁAN BOJOWYCH DLMSz

Zabezpieczenie bojowe obejmuje całokształt przedsięwzięć realizowanych przez dowódcę i sztab DLMSz w celu jaknajlepszego wykonania zadań. Zabezpieczenie bojowe DLMSz obejmuje:

- rozpoznanie powietrzne;
- zabezpieczenie przed przeciwdziałaniem LM nieprzyjaciela;
- zabezpieczenie przed przeciwdziałaniem naziemnych środków obrony przeciwlotniczej nieprzyjaciela;
- radioelektroniczne przeciwdziałanie;
- obronę lotnisk /omówiona w innych materiałach/.

W zależności od sytuacji i charakteru działań bojowych zwykle w dywizji realizuje się wszystkie wyżej wymienione przedsięwzięcia zabezpieczenia bojowego.

#### Rozpoznanie powietrzne

Rozpoznanie powietrzne jest jednym z ważnych rodzajów zabezpieczenia bojowego dywizji lotnictwa myśliwsko-szturmowego; organizowane jest w celu uzyskania niezbędnych danych przez dowódcę dywizji dla podjęcia decyzji, uzyskania dokładnych danych o obiekcie działań, powietrznej i naziemnej sytuacji przed wykonaniem zadania oraz kontrola rezultatu działań.

W związku z tym w DLMSz organizuje się:

- wstępne, bezpośrednie i kontrolne rozpoznanie powietrzne.

Organizacja wstępnego rozpoznania rozpoczyna się przed lub od momentu otrzymania zadania bojowego. Rozpoznanie wstępne będzie organizowane przez DLMSz z zasady w dwóch wypadkach a mianowicie: kiedy dowódca AL zleci dowódcy dywizji zorganizowanie rozpoznania wstępnego dla uzyskania

niezbędnych danych o obiekcie działań, na który będzie działać dywizja lub gdy dowódca dywizji po analizie zadania dojdzie do wniosku, że dla podjęcia uzasadnionej decyzji potrzebne są dodatkowe dane o obiekcie działań oraz naziemnej i powietrznej sytuacji, a sztab AL nie jest w stanie tych danych dostarczyć.

Konieczność przeprowadzenia rozpoznania bezpośredniego wynika z zasady z oceny sytuacji i podjętej decyzji. Wykonuje się je w celu uzyskania bezpośredniego przed uderzeniem aktualnych danych o obiekcie działań oraz warunkach wykonania zadania. Ze względu na to, że DLMSz większość uderzeń wykonywać będzie na obiekty ruchome o małych rozmiarach, prowadzenie rozpoznania bezpośredniego będzie bardzo typowym elementem zabezpieczenia bojowego. Rozpoznanie bezpośrednie organizuje najczęściej bezpośredni organizator wykonania zadania. W związku z tym, w wypadku wykonywania zadania siłami jednego pułku, organizatorem tego rozpoznania jest zazwyczaj właściwy dowódca pułku. Gdy na obiekty położone w pobliżu siebie będzie wykonywane jednocześnie uderzenie siłami dwóch i więcej pułków, rozpoznanie bezpośrednie tych obiektów organizuje najczęściej sztab DLMSz, a zadania rozpoznania wykonuje jeden z pułków.

Rozpoznanie kontrolne organizuje dywizja lub sztab AL w celu sprawdzenia stopnia obezwładnienia /zniszczenia/ danego obiektu i czy nie zachodzi konieczność wykonania dodatkowego uderzenia dla osiągnięcia pożądanego rezultatu.

W celu stworzenia warunków do prowadzenia rozpoznania, należy w czasie działań bojowych, posiadać w każdym pułku odpowiednie siły, znajdujące się w określonym stopniu gotowości bojowej do prowadzenia rozpoznania. Ilość tych sił określa dowódca dywizji na podstawie otrzymanego zadania, oceny sytuacji i przedstawianych propozycji przez szefa wydziału rozpoznawczego, a sztab dywizji przekazuje pułkom zadania na rozpoznanie w formie zarządzenia.

#### Zabezpieczenie przed przeciwdziałaniem LM nieprzyjaciela

Lotnictwo myśliwsko-szturmowe jest w stanie samodzielnie pokonywać przeciwdziałanie lotnictwa myśliwskiego nieprzyjaciela, jednak w zależności od sytuacji i charakteru

wykonywanych zadań bojowych może zaistnieć konieczność wydzielenia dodatkowych sił własnego LM do zabezpieczenia działań LMSz. Do takich warunków można zaliczyć: wzrost aktywności przeciwdziałania LM nieprzyjaciela, brak sił dla wydzielenia grup LMSz do odpierania LM nieprzyjaciela oraz konieczność zabezpieczenia samolotów /LMB/ nosicieli bomb atomowych.

W tym wypadku własne myśliwce osłony będą zazwyczaj stosować te same sposoby działań, co i podczas zabezpieczenia bombowców. Współdziałanie między LMSz i LM będzie uzgadniane przez sztaby współdziałających związków taktycznych na zasadach stosowanych podczas uzgadniania współdziałania między LM i LB.

Zagadnienia dotyczące pokonywania obrony przeciwlotniczej nieprzyjaciela są opracowane w skrypcie na temat: "Pokonywanie obrony przeciwlotniczej nieprzyjaciela przez LMSz /LMB/".

#### Zabezpieczenie przed przeciwdziałaniem naziemnych środków obrony przeciwlotniczej nieprzyjaciela

Zabezpieczenie przed przeciwdziałaniem naziemnych środków OPL nieprzyjaciela organizuje sztab DIFSz na podstawie wytycznych dowódcy dywizji. W celu pokonania przeciwdziałania naziemnych środków OPL nieprzyjaciela dywizja stosuje następujące przedsięwzięcia:

- obezwładnienie naziemnych środków OPL nieprzyjaciela na trasie przelotu i w rejonie celu;
- stosowanie lotów do celu na małej wysokości i dużej prędkości dla uzyskania zaskoczenia;
- stosowanie manewru przeciwartyleryjskiego i przeciwrakietowego podczas lotu nad terytorium nieprzyjaciela, a szczególnie w rejonie celu.

Gdy pułki będą wykonywać zadania samodzielnie, dowódca i sztab dywizji zazwyczaj nie będą ingerować dowódcom pułków w organizację zabezpieczenia działań bojowych od naziemnych środków OPL, a jedynie określą ogólne zasady zabezpieczenia i siły, jakie mogą być wydzielane do tego celu.

### Radioelektroniczne przeciwdziałanie

Przedsięwzięcia w zakresie radioelektronicznego przeciwdziałania organizuje się na podstawie wytycznych dowódcy AL. Dowódca DLMSz w tym wypadku ustala rodzaj, sposób i warunki stosowania tych przedsięwzięć.

Do tych przedsięwzięć zalicza się:

- obezwładnienie systemu wykrywania i naprowadzania nieprzyjaciela;
- stosowanie pocisków do działek N-37 z elementami odbijającymi;
- stosowanie specjalnych kaset z elementami odbijającymi;
- maskowanie lotu przy pomocy profilu i prędkości lotu;
- organizowanie grup demonstracyjnych.

W wypadku wykonywania przez dywizję uderzeń jednoczesnych, przedsięwzięcia radioelektronicznego przeciwdziałania organizowane są przez sztab DLMSz na podstawie wytycznych dowódcy dywizji. Sztab DLMSz określa pododdziały, które mają wykonać te przedsięwzięcia, czas, miejsce i sposób ich przeprowadzenia.

Gdy pułki zadanie wykonują samodzielnie, sztab dywizji określa jedynie zakres przedsięwzięć jakie powinny być stosowane, natomiast czas, miejsce i sposób ich przeprowadzenia określa dowódca pułków.

### 6. SYSTEM DOWODZENIA DLMSz

W celu zapewnienia ciągłości i operatywności dowodzenia DLMSz w toku działań bojowych związanych ze wsparciem wojsk, organizowane są odpowiednie SD /punkty dowodzenia/.

Do nich zaliczamy: stanowisko dowodzenia dywizji lotnictwa myśliwsko-szturmowego, zapasowe stanowisko dowodzenia dywizji lotnictwa myśliwsko-szturmowego, stanowisko dowodzenia pułku lotnictwa myśliwsko-szturmowego i stanowisko dowodzenia eskadry lotnictwa myśliwsko-szturmowego.

Ponadto jako elementy dowodzenia całym lotnictwem wspierającym daną armię ogólnowojskową są organizowane: stanowiska współdziałania lotnictwa i punkty naziemnego naprowadzania.

Stanowisko dowodzenia dywizji rozwija się zazwyczaj w rejonie jednego z lotnisk dywizyjnych. SD organizuje się na bazie środków radiotechnicznych i etatowego składu osobowego sztabu dywizji. W skład środków radiotechnicznych wejść stacje radiolokacyjne typu P-20, P-30, P-10 lub P-15, stacje radiowe i środki telefoniczno-telegraficzne.

W celu zabezpieczenia dowódcy dywizji dowodzenia działaniami bojowymi na SD, oprócz dowódcy znajdować się będą:

- szef sztabu;
- etatowa zmiana SD dywizji;
- szef wydziału operacyjnego;
- starszy pomocnik szefa sztabu do spraw rozpoznawczych /szef wydziału rozpoznawczego/;
- nawigator dywizji;
- szef łączności i inni niezbędni oficerowie.

SD dywizji jest w stanie kierować działaniami bojowymi pułków, prowadzić obserwację sytuacji powietrznej i naprowadzać samoloty na cele naziemne i powietrzne w ramach możliwości taktyczno-technicznych sprzętu radiotechnicznego.

Zapasowe stanowisko dowodzenia dywizji organizuje się specjalnie lub na bazie SD jednego z pułków. Jest ono zazwyczaj wyposażone w radiolokator określonego dozoru. Posiada odpowiednią ilość środków zabezpieczających utrzymanie ciągłej łączności z SD DLMSz, z SD plmsz /elmsz/, z SWL i z AL. Jest ono w sposób ciągły informowane o sytuacji, aktualnym składzie bojowym pułków i przebiegu ich działań oraz o otrzymywanych i wydawanych przez SD dywizji rozkazach i zarządzeniach. W wypadku gdy SD DLMSz nie może wykonywać swoich funkcji ZSD przejmuje natychmiast dowodzenie dywizją. Na ZSD znajdować się będą:

- zastępca do spraw liniowych;
- pomocnik szefa wydziału operacyjnego;
- oficer rozpoznawczy;
- pomocnik nawigatora;
- oficer łączności.

Stanowisko dowodzenia plmsz /eskadr/ posiadają jedynie środki łączności radiowej i przewodowej. W związku z tym

może być z nich jedynie zabezpieczone dowodzenie z ziemi startem, zbiórką rozpuszczeniem i lądowaniem samolotów.

Stanowisko współdziałania lotnictwa posiada łączność radio-  
wą z SD DLMSz i z SD plmsz. Konkretyzuje ono zadanie DLMSz  
na każdy wylot oraz informuje o aktualnej linii styczności  
bojowej wojsk lądowych. Podczas działań na wezwanie SWL mo-  
że wywoływać grupy lotnictwa myśliwsko-szturmowego za po-  
średnictwem SD dywizji lub podając bezpośrednio sygnał star-  
tu na SD pułku.

Punkt naziemnego naprowadzania organizuje się na głównym  
kierunku działań armii ogólnowojskowej. Głównym zadaniem PNN  
jest naprowadzanie i przecelowywanie poszczególnych grup  
samolotów działających w pasie armii na cele zgodnie z de-  
cyzją dowódcy ogólnowojskowego.

Skład i wyposażenie PNN może być różny i w związku z tym ro-  
la ich w dowodzeniu LMSz z ziemi może być różna. Najczęściej  
w pasie każdej armii ogólnowojskowej będą organizowane 1-2  
PNN o następującym składzie i wyposażeniu:

- grupa naprowadzania;
- radiolokator lub radiolinia z fazy najbliższego ra-  
diolokatora;
- transporter opancerzony z radiostacjami;
- radiostacja prowadząca;
- pewna ilość środków pirotechnicznych.

PNN o powyższym składzie jest w stanie informować grupy w po-  
wietrzu i SWL o sytuacji w rejonie działań, wyprowadzać sa-  
moloty na cel, udzielać pomocy w rejonie celu i zabraniać  
atakowania celów, w wypadku gdy istnieje możliwość porażenia  
wspieranych wojsk lądowych. Na polecenie SWL może przecelować  
i naprowadzać samoloty znajdujące się w powietrzu na nowy cel.  
Ponadto będą organizowane przy dywizjach ogólnowojskowych  
/pancernych/ pierwszego rzutu armii, na głównym kierunku  
WPNN, które będą zazwyczaj posiadały następujący skład i wy-  
posażenie:

- grupa obsługi;
- transporter opancerzony z radiostacją;
- radiostacja prowadząca i środki pirotechniczne.

Rela tych punktów sprowadzać się będzie do informowania lotnictwa o działaniach wojsk lądowych i dowódców wspieranych związków taktycznych wojsk lądowych o wykonywanych na ich korzyść uderzeniach lotniczych. W wypadku zagrożenia własnych wojsk uderzeniami lotnictwa myśliwsko-szturmowego, WPNN zabrania grupom znajdującym się w powietrzu atakowania celów i na polecenie SWL podaje nowe cele. Działalnością PNN i WPNN kieruje SWL.

Z przytoczonych powyżej danych wynika, że w celu zabezpieczenia sprawnego dowodzenia lotnictwem myśliwsko-szturmowym podczas wsparcia wojsk lądowych, tworzy się określony system SD powiązanych ze sobą przy pomocy środków łączności. Organizatorami tych stanowisk są: sztab AL, dowódca DLMSz i dowódcy plmsz /schemat dowodzenia zał.nr 6/.

Podczas wsparcia wojsk lądowych w dowodzeniu na ziemi biorą udział SD AL, SWL, SD DLMSz i SD plmsz.

SD AL zazwyczaj określa czas wsparcia, ogólne zadanie dywizji, którą armię ogólnowojskową należy wspierać i jakim limitem. Ponadto informuje o działaniach innych jednostek lotniczych.

SWL określa czas, obiekt, miejsce, cel działań, sposób współdziałania z wojskami lądowymi i niekiedy siły, jakie powinny być użyte do wykonania zadania. Gdy działania mają być wykonywane na wezwanie, SWL może określić ilość grup i stopień gotowości, w jakich powinny się znajdować. Na podstawie tych danych dowódca DLMSz podejmuje decyzję odnośnie wykonawców, sposobu działań bojowych, ładunku bojowego, niekiedy manewru w rejonie celu, organizacji dowodzenia i zabezpieczenia bojowego, specjalnego materiałowo-technicznego i lotniskowego. Decyzja ta jest przekazywana do plmsz w formie rozkazu lub

zarządzenia bojowego. Równocześnie organizuje się pomoc i kontrolę przygotowania pułków do działań bojowych.

Dowódca pułku precyzuje pozostałe elementy decyzji, doprowadza ją do wykonawców i kieruje przygotowaniem pododdziałów do działań. Równocześnie podaje się na SD DLMSz kryptonimy dowódców działających grup, które z kolei są przekazywane do SWL. W określonym czasie pułki lub eskadry osiągają gotowość do wykonania uderzenia.

Od momentu startu grup rozpoczyna się dowodzenie z ziemi.

Startem i zbiórką grup kieruje SD plmsz.

Po odejściu grup od lotniska, dowodzenie nimi przejmuje SD dywizji, na którym prowadzi obserwację radiolokacyjną za grupami w powietrzu. SD wydaje niezbędne rozkazy dowódcom grup, wynikające z aktualnej sytuacji w powietrzu oraz prowadzi grupy po trasie poprzez podawanie niezbędnych danych nawigacyjnych /kurs, prędkość, wysokość/. Po nawiązaniu łączności radiowej z SWL, dowódcy grup proszą SWL o zezwolenie wykonania zadania. SWL zezwala wykonywać zadania lub precelowuje grupę podając jednocześnie kto będzie ją naprowadzał na cel. Po nawiązaniu łączności z PNN dowódcy grup otrzymują niezbędne dane o sytuacji naziemnej i powietrznej. PNN udziela pomocy grupom w wyjściu na cel i w odszukaniu celu. Po wykonaniu zadania dowódcy grup meldują o tym SWL, wykonują lot powrotny i w odwrotnej kolejności utrzymują łączność ze stanowiskami dowodzenia.

#### ZAKOŃCZENIE

Dywizja lotnictwa myśliwsko-szturmowego z uwagi na swoje możliwości jest w stanie skutecznie działać na korzyść wojsk Frontu poprzez niszczenie i obezwładnianie przede wszystkim środków napadu jądrowego, stanowisk dowodzenia lotnictwa i wojsk lądowych, odwołów w marszu oraz obiektów ruchomych o małych wymiarach.

Organizacja działań bojowych DLMSz odbywać się będzie z zasady w ograniczonym czasie, co w żadnym wypadku nie może wpłynąć na zmniejszenie rezultatów działań.

Organizatorska rola dowódcy i sztabu DLMSz w tych warunkach wymaga od oficerów wykonujących obowiązki na tym szczeblu dowodzenia nie tylko dobrej znajomości taktyki działań LMSz ale i wyrobionych nawyków organizacyjnych i szybkiej orientacji. W działaniach bojowych DLMSz najczęściej wykorzystywana jest do wykonywania zadań związanych ze wsparciem wojsk lądowych.

Organizatorem współdziałania DLMSz z innymi rodzajami lotnictwa, rodzajami wojsk i oddziałami rakiet jest sztab AL.

Dowódca i sztab DLMSz, w wypadku gdy zaistnieje konieczność, uzgadniają i precyzują niektóre elementy współpracy ze współdziałającymi oddziałami i związkami.

W celu zabezpieczenia ciągłości dowodzenia działaniami bojowymi oddziałów i pododdziałów DLMSz organizuje się specjalny system dowodzenia.

Załączniki:

- Nr 1- Organizacja DLMSz
- Nr 2 - Bazowanie DLMSz
- Nr 3 - Zadania i obiekty działań DLMSz
- Nr 4 - Jednoczesne uderzenia DLMSz
- Nr 5 - Kolejne uderzenia DLMSz
- Nr 6 - Dowodzenie działaniami bojowymi DLMSz

OPRACOWAŁ  
ADIUNKT KATEDRY TLW

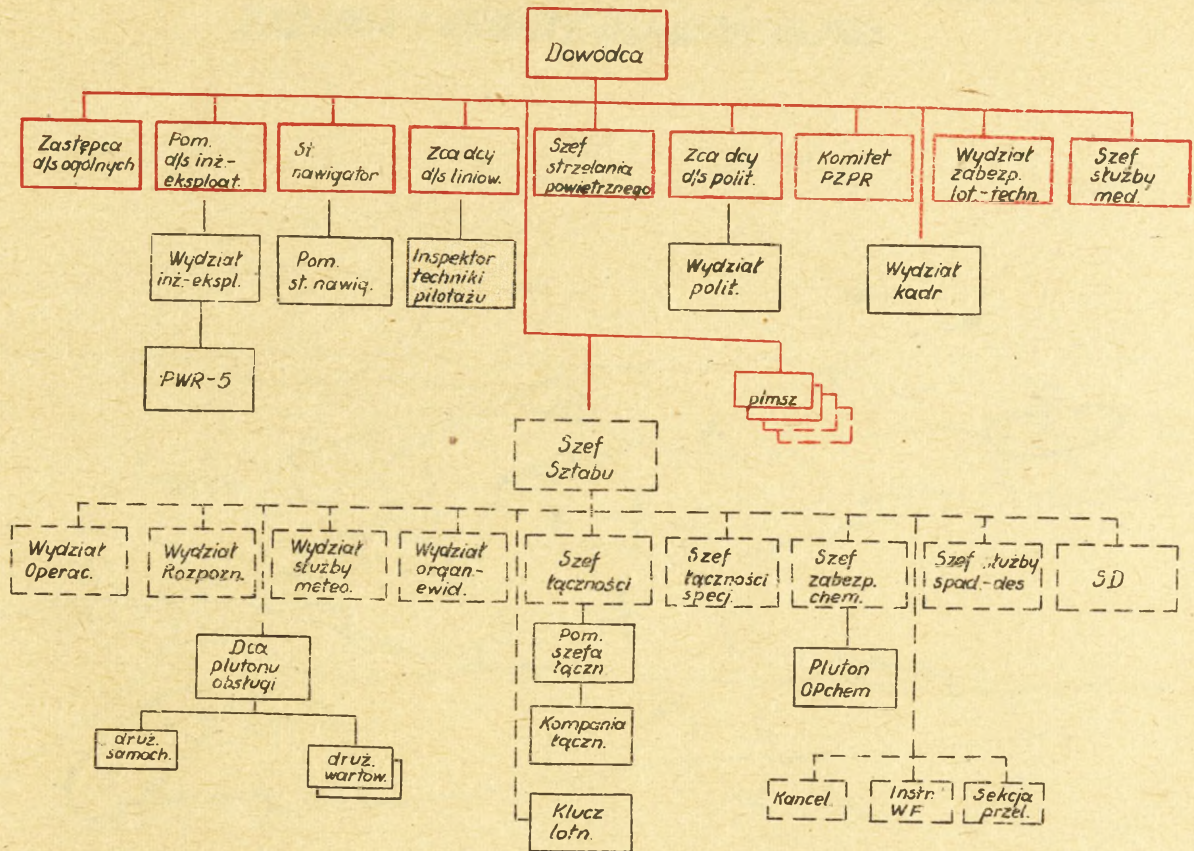
ppłk dypl. Z. MALETKA

SPRAWDZIŁ :  
Z-CA SZEFA KATEDRY TLW

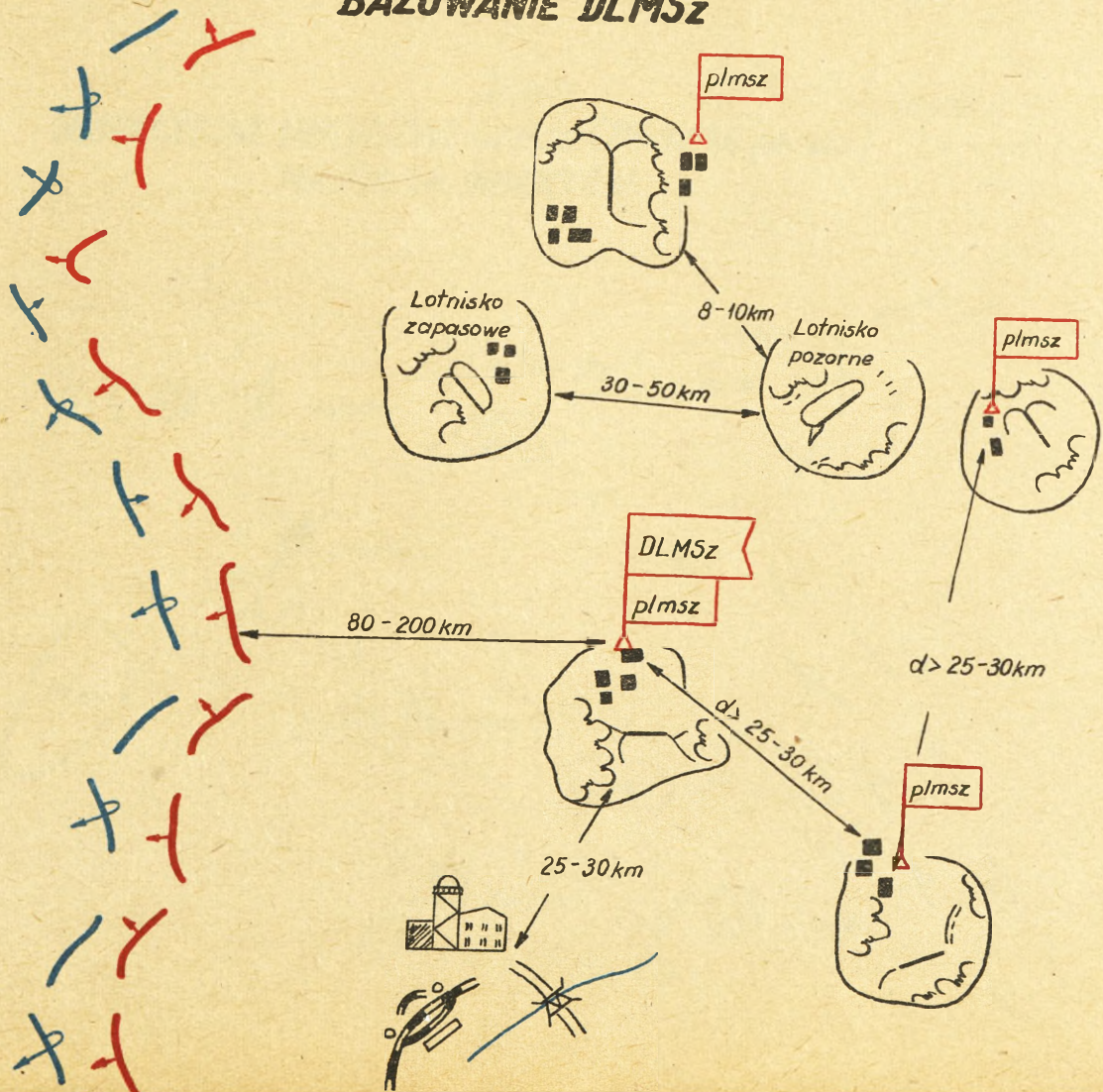
płk dypl. J. MALINOWSKI

Wykonano 40 egz.  
egz.nr 1-40 bibl.szkoł.ASG  
wyk.ppłk Maletka  
druk.IB.28.02.1964 r.  
nr ks.masz.0436/WW

# ORGANIZACJA DLMSz



# BAZOWANIE DLMSz



# ZADANIA I OBIEKTY DZIAŁAŃ DLMSZ

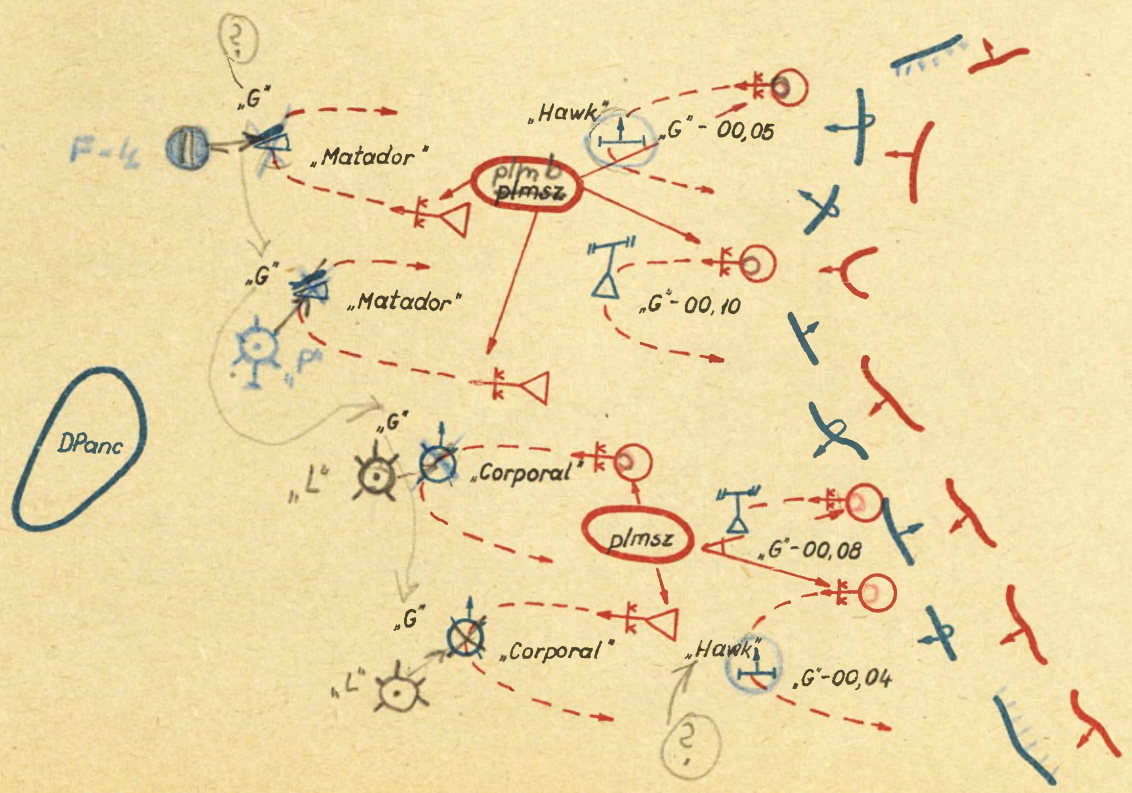


DLMB

pułkami

# JEDNOCZESNE UDERZENIE DLMSZ (DWOMA plmsz) NA KILKA OBIEKTÓW

z tego 1szt

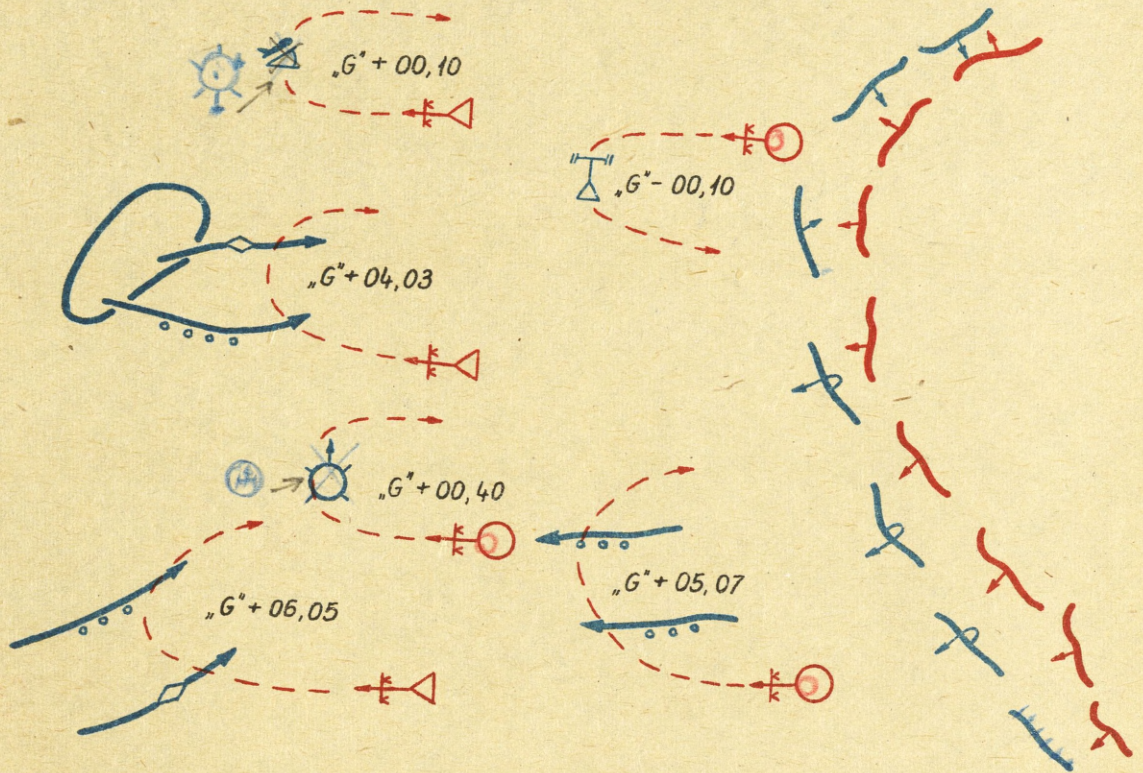


# KOLEJNE UDERZENIA DLMSz

(grupami z różnych pułków)

z tego 1szt

2



# DOWODZENIE DZIAŁANAMI BOJOWYMI DLMSz

