



AKADEMIA SZTABU GENERALNEGO
im. gen. broni K. Świerczewskiego

~~AKADEMIA SZTABU GENERALNEGO~~
~~im. gen. broni K. Świerczewskiego~~
~~SIEMENSKA 14/1~~
TAJNE
Egz. Nr 1
~~015073~~

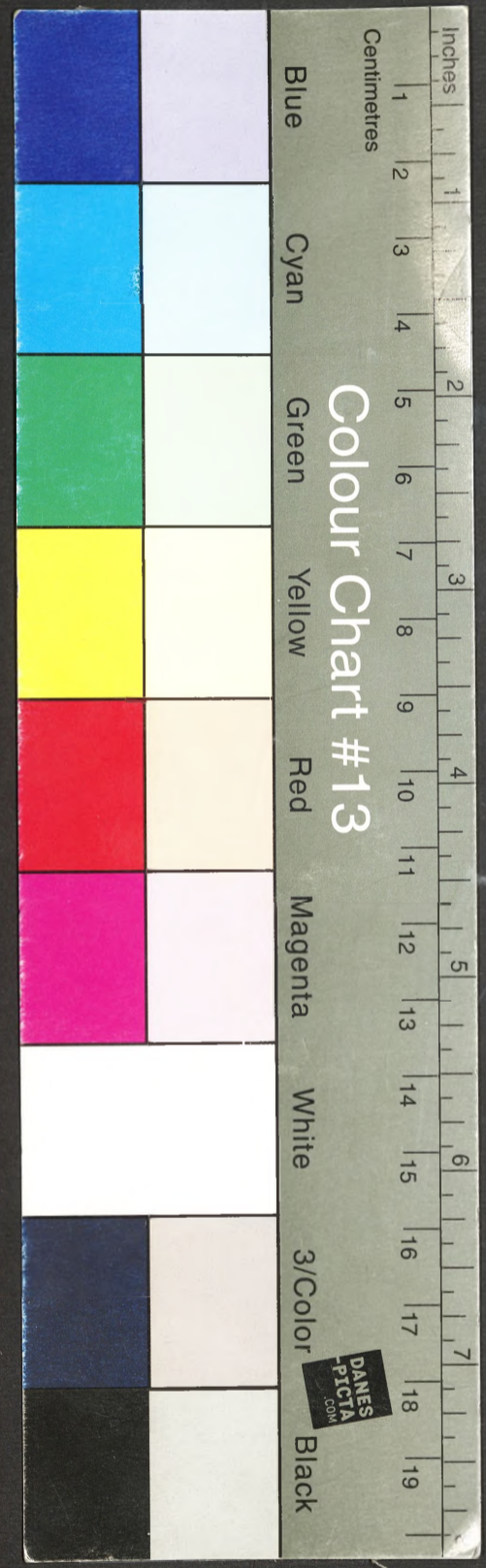
plk SKIBIŃSKI

**Temat: ORGANIZACJA I PROWADZENIE OBRONY
RUCHOMEJ PRZEZ ARMIE
(Skrypt wykładu)**

~~Archiwum Sztabu Generalnego~~
~~AKADEMIA SZTABU GENERALNEGO~~
~~im. gen. broni K. Świerczewskiego~~
Dział **17606**

17606

17606



AKADEMIA SZTABU GENERALNEGO
im. gen. broni K. Świerczewskiego

Wk.

AKADEMIA SZTABU GENERALNEGO
im. gen. broni K. Świerczewskiego
BIBLIOTEKA

TAJNE

Egz. Nr 1

~~015073~~

plk SKIBIŃSKI

1958 - egz. nr 1
płk Skibiński

Temat: **ORGANIZACJA I PROWADZENIE OBRONY
RUCHOMEJ PRZEZ ARMIE**
(Skrypt wykładu)

ARCHIWUM BIBLIOTEKI
AKADEMIA SZTABU GENERALNEGO
im. gen. broni K. Świerczewskiego
Dzielnica
17606

17606

17606

AKADEMIA SZTABU GENERALNEGO
Im. gen.br. K. Swierczewskiego

"ZATWIERDZAM"
SZEF KAT. TO I SZT. OPERACYJ.

~~T A J N E~~
Egz.nr....1

KURNIEWICZ -plk

Dnia "-----1958 r.

Quekl. just 12357
CZ



ORGANIZACJA I PROWADZENIE OBRONY RUCHOWEJ

przez ARMIE

/ w y k ł a d /

Archiwum Biblioteki Tajne
AKADEMII SZTABU GENERALNEGO
Im. gen.br. K. Swierczewskiego
Odział
nr 17606

- A. TEMAT: "Organizacja i prowadzenie obrony ruchowej przez Armię".
- B. CEL: Zapoznać słuchaczy z zasadami organizacji i prowadzenia obrony ruchowej przez armię ogólnowojskową.
- C. CZAS: Dwie godziny szkolne / 100 minut/
- D. METODA: Wykład ilustrowany schematami.
- E. PLAN WYKŁADU:
- I. Ogólne zasady obrony ruchowej armii.
 - 1. Istota obrony ruchowej w świetle współczesnych działań obronnych.
 - 2. Operacyjne ugrupowanie armii w obronie ruchowej.
 - 3. Struktura obrony ruchowej armii.
 - II. Właściwości przygotowania operacji obronnej armii,
 - 1. Wypracowanie decyzji.
 - 2. Organizacja współdziałania.
 - 3. Planowanie obrony ruchowej.
 - III. Prowadzenie obrony ruchowej.
 - 1. Walka z nieprzyjacielem przygotowującym się do natarcia.
 - 2. Walka w celu stworzenia warunków do załamania natarcia nieprzyjaciela.
 - 3. Walka w celu załamania natarcie nieprzyjaciela.

U w a g a:

Schematy Nr. 012901
012902
012950

I. OGÓLNE ZASADY OBRONY RUCHOWEJ ARMII.

Niemal truizmem stała się obecnie teza, że wprowadzenie na pole bitwy środków masowego rażenia pociąga za sobą ilościowe i jakościowe zmiany w dotychczasowych formach i sposobach prowadzenia działań bojowych. Nasza doktryna wojenna postuluje ponadto, że zmiany te nie dotyczą ogólnych celów działań a tym samym nie dotyczą również określonego przez podziału na zasadnicze rodzaje działań t.j. na działania zaczepne, działania obronne i działania odwrotowe. Działanie zaczepne stanowi nadal rozstrzygający rodzaj działań bojowych i im podporządkowane są pozostałe rodzaje działań, a przede wszystkim działania obronne.

Współczesne działania obronne, podobnie jak i działania obronne w przeszłości, cechuje coraz bardziej zdecydowane dążenie do trwałego utrzymania określonego obszaru. Ogólny cel współczesnych działań obronnych nie zmienił się, Celem jest nadal przeciwstawienie się stosunkowo ograniczonymi siłami nieprzyjacielowi znajdującemu się w przewadze i zadanie mu takich strat, na wybranych odcinkach i kierunkach obrony, które umożliwiłyby stworzenie na nich niezbędnej przewagi sił i środków dla przejścia własnych wojsk do aktywnych przeciwdziałań w celu rozbicia jego zasadniczych sił, a tym samym załamanie prowadzonych przez nie działań zaczepnych i stworzenie warunków do dalszego rozwinięcia powodzenia.

Aby działania obronne doprowadziły do osiągnięcia powyższego, podstawowego, celu powinny przybierać formy najbardziej właściwe dla konkretnych sytuacji.

Formy obrony operacyjnej zależą zarówno od przewidywanych form i metod natarcia nieprzyjaciela, któremu obrona winna się przeciwstawić, jak również od zamiaru przeprowa-

dzenia bitwy obronnej przez przełożonego, stanu i sił i środków obrony, charakteru terenu, ilości dyspozycyjnego czasu itp.

W zależności od sposobu prowadzenia bitwy obronnej rozróżniamy 2 formy działań obronnych tj.

- obronę stałą oraz jej manewrową odmianę
- obronę ruchową.

Każda z obu powyższych form realizuje więc ten sam podstawowy cel obrony. W każdej z nich chodzi o to, aby wykorzystując dogodne warunki terenowe, inżynierską rozbudowę struktury obrony oraz siłę współczesnego ognia, wykrawić i wyczerpać główne zgrupowanie uderzeniowe, nieprzyjaciela, zmusić go do zaniechania natarcia, utrzymać broniony obszar i stworzyć przez to dogodne warunki do przejścia wojsk własnych do przeciwnatarcia.

Obrona stała realizuje podstawowy cel obrony na drodze uporczywych walk obronnych w oparciu o określony i rozbudowany system pasów i pozycji, wydzielając do ich obsadzenia z reguły większość sił, zaś mniejszą ich część przeznaczając do aktywnych przeciwdziałań /kontrataków i przeciwuderzeń/.

Ta forma obrony była i nadal jest słuszna i właściwa dla określonych warunków wynikających przede wszystkim z zamiaru operacyjnego dowódcy Frontu. Będzie ona stosowana zwłaszcza wówczas, gdy istnieje bezwzględna konieczność utrzymania ważnych rejonów o znaczeniu operacyjnym lub ekonomicznym, kompleksów obiektów przemysłowych, dużych miast itp.

Obrona ruchowa realizuje ten sam cel w ten sposób że mniejszą część sił wydziela się do związania nacierającego nieprzyjaciela, kanalizowania jego ruchu w głąb bronionego terenu do uprzednio zaplanowanego rejonu i hamowania jego natarcia w celu stworzenia warunków do wykonania rozstrzygającego przeciwuderzenia przez większość sił obrony i osiągnięcia tym samym celu bitwy obronnej.

Jeśli w obronie stałej przeciwuderzenie wykonuje się w wypadku niemożliwości zrealizowania zasadniczego zamiaru tj. załamania natarcia nieprzyjaciela na określonej rubieży, a więc wówczas, gdy wymaga tego niepomysłny przebieg bitwy obronnej, to w obronie ruchowej przeciwuderzenie jest podstawowym i rozstrzygającym czynnikiem zamiaru rozegrania bitwy.

W obronie ruchowej główną rolę odgrywa szybkość manewru wojsk. Wymaga to posiadania odpowiednio ruchliwych związków taktycznych oraz środków do zabezpieczenia ich manewru.

W razie braku takich sił i środków koncepcje obrony ruchowej może okazać się niewłaściwa, a bardziej celowym może być wówczas przejście do obrony stałej.

Bitwa obronna armii prowadzona według zasad obrony ruchowej będzie składała się najczęściej z dwóch etapów różniących się wzajemnie zarówno celem działań wojsk i treścią wykonywanych zadań, jak również - ilością sił i środków przeznaczonych do ich wykonania.

W pierwszym etapie mniejsza część wojsk armii może prowadzić równoległe:

- działania opóźniające /stanowiące jedną z form działań odwrotowych/ oraz
- obronę stałą.

Głównym celem walk prowadzonych w tym etapie będzie wciągnięcie nieprzyjaciela do rejonu w którym przewiduje się jego rozbicie oraz zyskanie niezbędnego czasu do przygotowania zaplanowanego przeciwuderzenia armijnego.

Działania opóźniające będą miały mniejszenie tempa nieprzyjacielowi jak największych strat, zmniejszenie tempa natarcia jego głównego zgrupowania, rozciąganie frontu nacierających wojsk oraz dążenie do doraźnego zahamowania natarcia na przygotowanej rubieży tego zgrupowania nieprzyjaciela, którego rozbicie

jest planowane w drugim etapie bitwy obronnej.

Obrona stała, organizowana i prowadzona według obowiązujących zasad jest jednym z elementów obrony ruchowej. Stosuje się ją zwłaszcza na tych kierunkach i odcinkach obrony których utrzymanie odgrywa decydującą rolę w zamierze operacyjnym bitwy obrony armii. Obrona stała, organizowana na normalnym lub szerokim froncie, będzie miała na celu kanalizowanie natarcia nieprzyjaciela do rejonu w którym przewiduje się jego rozbicie, wiązanie części jego sił, zagrożenie skrzydłom i tyłom, zabezpieczenie skrzydeł wojsk własnych oraz zabezpieczenie podstaw wyjściowych do kontrataków i przeciwuderzeń.

Obrona stała jest więc ściśle związana z działaniami opóźniającymi, cele ich są wzajemnie uzależnione, a osiągnięcie ich powinno stworzyć armii warunki do przejścia do drugiego, decydującego etapu bitwy obronnej.

Drugi etap bitwy obronnej armii obejmuje działania głównych sił obrony wykonujących przeciwuderzenie oraz kontynuowanie walk obronnych przez pozostałe siły. Głównym celem tego etapu będzie załamanie natarcia nieprzyjaciela na bronionym kierunku operacyjnym, odzyskanie utraconego terenu, a tym samym osiągnięcie celu operacji obronnej.

Przeciwuderzenie wykonywane większością sił armii będzie miało na celu rozbicie całości lub większości sił zgrupowania uderzeniowego npla i doprowadzenie do załamania natarcia w korzystnych warunkach - załamania działań zaczepnych na bronionym kierunku - operacyjnym. Nie jest przy tym bezwzględnie konieczne, aby wynik przeciwuderzenia był równoznaczny z odzyskaniem przedniego skraju obrony. W trudniejszych warunkach położenia operacyjnego celem przeciwuderzenia może być związanie i wprowadzonych do bitwy odwodów operacyjnych nieprzyjaciela, względnie opanowanie i utrzymanie dogodnej rubieży przewidywa-

nej dla rozwinięcia wojsk Frontu przeznaczonych do przeciw natarcia lub natarcia.

Przeciwuderzenie głównych sił armii może być wykonane na jego lub dwa skrzydła nieprzyjaciela, względnie czołowo, przy czym z reguły w ślad za zmasowanym uderzeniem broni atomowej i chemicznej. Główny charakter walk obronnych prowadzonych w tym etapie przez wojska niezaangażowane w przeciwuderzeniu zazwyczaj przesuwają się z działań opóźniających na działania w/g zasad obrony stałej w celu: wiązania nieprzyjaciela na głównym kierunku, jego natarcia, zabezpieczenia skrzydeł wojsk wykonujących przeciwuderzenie, niedopuszczenia do rozszerzenia dokonanego wylomu w obronie itp.

W pewnych wypadkach przeciwuderzenie armii może być rozpoczęta jeszcze w toku działań opóźniających prowadzonych przed frontem głównych sił nieprzyjaciela, a więc bez konieczności doraźnego zatrzymania jego natarcia od czoła. Wypadki takie mogą wystąpić gdy:

- zadanie armii nie przewiduje prowadzenia zbyt głębokich działań opóźniających,
- istnieją warunki szybkiego uzyskania doraźnego panowania w powietrzu nad rejonem przeciwuderzenia; oraz gdy
- stworzenie zgrupowania uderzeniowego armii nie będzie uzależnione od uzupełnienia go kosztem wojsk wymanewrowanych w toku działań opóźniających.

Armia może prowadzić obronę ruchową samodzielnie lub we współdziałaniu operacyjnym z sąsiednimi armiami prowadzącymi obronę stałą lub ruchową, względnie gdy jedna z nich prowadzi obronę stałą, druga natomiast - ruchową.

Armia przedzie do obrony ruchowej najczęściej na przewidywanym głównym kierunku natarcia nieprzyjaciela, gdy cały pas obrony armii lub większa jego część znajduje się na odcinku

przełamania na który mogą być wykonane zmasowane uderzenia bronią atomową. Armia może również przejść do obrony ruchowej na pomocniczym kierunku natarcia nieprzyjaciela, gdy wyniki przeciwuderzenia armii mogą być szybciej wykorzystane do przejścia wojsk Frontu do przeciwnatarcia lub natarcia z kierunku najmniej spodziewanego przez nieprzyjaciela.

W każdym wypadku sposób przeprowadzenia obrony ruchowej przez armię musi być ściśle związany z zamiarem operacyjnym dowódcy Frontu. Najczęściej dowódca Frontu określi kierunek działań opóźniających i rejon w którym nastąpi zniszczenie określonego zgrupowania nieprzyjaciela oraz kierunek przeciwuderzenia i siły której wezmą w nim udział.

Aby lepiej zobrazować zasady organizacji i prowadzenia obrony ruchowej przez armię, w toku wykładu ograniczymy się do trzech możliwych wariantów obrony ruchowej, a mianowicie:

Wariant I: armia prowadzi obronę ruchową we współdziałaniu z sąsiednią armią. Rozstrzygnięcie bitwy obronnej nastąpi w wyniku zbieżnych przeciwuderzeń obu armii przy równoczesnym zatrzymaniu natarcia głównego zgrupowania nieprzyjaciela od czoła na głębokości do drugiego pasa obrony.

Wariant II: armia prowadzi obronę ruchową we współdziałaniu z sąsiednią armią, w warunkach gdy zamiar operacyjny dowódcy Frontu przewiduje rozbicie głównego zgrupowania na głębokości do trzeciego pasa.

Zbieżne przeciwuderzenia obu armii nastąpią w toku działań opóźniających, a wyniki przeciwuderzeń stworzą warunki do przeciwnatarcia odwodów Frontu.

Wariant III: armia prowadzi obronę ruchową samodzielnie. Rozstrzygnięcie bitwy obronnej nastąpi wówczas w wyniku przeciwuderzenia przy doraźnym zatrzymaniu natarcia głównych sił npl na głębokości do drugiego pasa.

Nie ulega wątpliwości, że na współczesnym polu bitwy może mieć miejsce cały szereg innych wariantów przeprowadzenia obrony ruchowej. Niekiedy może być tak że w pasie obrony Armii npl wykona uderzenie na dwóch kierunkach /np. bitwa pod Tannenbergiem w 1914r/ Wówczas przeciwuderzenia Armii może być wykonane na ważniejsze zgrupowanie npla, z kolei, po przeorganizowaniu się na pozostałe. Będą to jednak rzadkie wypadki.

Szerokość pasa armii w obronie ruchowej zależy od tych samych czynników jak w obronie stałej, a więc m.in.

- od sił zgrupowania uderzeniowego nieprzyjaciela,
- od ilości dywizji w składzie korpusów pierwszego operacyjnego rzutu, nacierających na odcinku przełamania /szkic Nr. 1 i 2/;
- od głębokości planowanych działań opóźniających armii/w/g zamiaru dowódcy Frontu - szkic Nr. 2 i 3/ oraz od głębokości położenia rejonu w którym przewiduje się wykonanie rozstrzygającego uderzenia;
- od ilości dywizji, które należy przeznaczyć do działań opóźniających, aby przeciwstawić się 3-4 krotnej przewadze nieprzyjaciela na odcinku przełamania oraz od ilości dywizji przeznaczonych do obrony stałej na pozostałym odcinku obrony oraz w głębi./szkic Nr. 1, 2, 3/.

Przewidując, że z przeciętnego składu armii /5-7 dywizji/ wydzielili się 1-2 dywizje do działań opóźniających /najczęściej na szerokim froncie/ oraz 1-2 dywizje do obrony stałej na normalnym lub na szerokim froncie, wówczas szerokość pasa obrony armii będzie podobna jak w obronie stałej /40-60 km i więcej/. Pozostałe 2-3 dywizje zostaną wówczas przeznaczone do wykonania przeciwuderzenia /szkic Nr. 1, 2, 3/.

Głębokość obrony ruchowej armii wynika z zamiaru operacyjnego dowódcy frontu i najczęściej uzależniona będzie od:

- charakteru terenu stwarzającego lepsze warunki pobicia określonego zgrupowania nieprzyjaciela oraz od - czasu jaki powinny uzyskać dywizje prowadzące działanie opóźniające w połączeniu z obroną stałą do zorganizowania i zabezpieczenia przeciwuderzenia armii lub Frontu.

W zasadzie głębokość operacji obronnej armii w obronie ruchowej nie zmieni się w porównaniu z obroną stałą, gdyż określają je te same warunki, a mianowicie dążenie do rozbicia nieprzyjaciela po wprowadzeniu przez niego drugich rzutów /odwodów/ armii.

Jeżeli armia prowadzi obronę ruchową samodzielnie, lub we współdziałaniu z sąsiednią armią /szkic Nr.1-3/ wówczas głębokość działań opóźniających przed Frontem głównego zgrupowania nieprzyjaciela nie powinna przekraczać głębokości drugiego pasa - jak w obronie stałej. Armia winna dążyć, aby dla przełamania końcowej rubieży obrony, zorganizowanej według zasad obrony stałej, nieprzyjaciel był zmuszony wprowadzić drugi rzut /odwód/ armii.

Nie wynika z tego jednak, że armia jest w stanie prowadzić obronę ruchową, tylko do drugiego pasa. W zasadzie - tak, lecz nie można to być szablonem a rejon rozstrzygnięcia może być położony głębiej t.j. za drugim pasem.

W wypadku gdy zamiar dowódcy Frontu przewidywał rozbicie nieprzyjaciela w rejonie położonym głębiej aniżeli w obronie stałej, wówczas armia będzie głównymi siłami prowadziła działania opóźniające w ramach obrony ruchowej Frontu. Na wypadek ten nie mieści się w temacie wykładu i stanowi odrębne zagadnienie.

Ogólna głębokość obrony ruchowej armii uzależniona jest również od zachowania ciągłości zorganizowanego oporu dywizji prowadzących działania opóźniające i niedopuszczenie do zdecydowanego naruszenia ich zdolności bojowej. Warunek ten można osiągnąć prowadząc działania opóźniające metodą zamienności wojsk/ "szufladkowanie"/ stale

odtworzonymi siłami. Przyjmujemy że na głównym kierunku natarcia nieprzyjaciela dywizja jest w stanie prowadzić skuteczne działania opóźniające w ciągu jednego dnia na głębokość nie przekraczającą jednolitego zasięgu natarcia nieprzyjaciela, aby w końcu dnia / zazwyczaj w nocy / oderwać się od nieprzyjaciela i pod osłoną dywizji, która zajmie obronę na kolejnej rubieży przejść na następną planowaną rubież.

W sprzyjających warunkach dywizja może prowadzić działania opóźniające głębiej, aniżeli jednolity zasięg natarcia nieprzyjaciela, względnie - płycej o charakterze zbliżonym do obrony stałej, a wówczas okres jej walki może być dłuższy niż 1 doba.

Skład bojowy armii w obronie ruchowej powinien jej zapewnić jej wysoki stopień ruchliwości wojsk dla prowadzenia skutecznych działań opóźniających oraz możliwość dokonania szybkiego uderzenia w wybranym miejscu i czasie. W związku z tym byłoby celowym i korzystnym, aby przynajmniej połowę składu bojowego armii stanowiły dywizje zmechanizowane i pancerne. Skład bojowy armii nie jest stały i w toku bitwy obronnej może być zwiększony zwłaszcza wówczas, gdy będą tego wymagały warunki przeciwwuderzenia armijnego. Normy wzmocnienia armii w obronie ruchowej zazwyczaj nie będą odbiegały od norm stosowanych w obronie stałej.

2. Operacyjne ugrupowanie armii w obronie ruchowej

W świetle istoty, celów i zadań armii w obronie ruchowej ugrupowanie operacyjne powinno zapewnić jej prowadzenie na jednym kierunku skutecznych działań opóźniających na zaplanowaną głębokość, w warunkach 3-4 krotnej przewagi nieprzyjaciela, na innych odcinkach lub kierunkach - obronę stałą oraz ułatwić szybkie zmanewrowanie sił i środków potrzebnych do przeciwwuderzenia w wybranym miejscu i czasie.

Na ugrupowanie operacyjne wywierają również poważny wpływ warunki

położenia operacyjnego z którego armia przechodzi do obrony, ruchowej, oraz naturalne właściwości obronne terenu, warunki manewru, maskowania itp.

Ugrupowanie operacyjne armii w obronie ruchowej składa się w zasadzie z analogicznych elementów jak w obronie stałej. Różnice występują jednak w ich przeznaczeniu, rozmieszczeniu i sposobach wykonania zadań.

Ugrupowanie operacyjne armii przedstawione na schematach Nr. 1 i 3 wynika z odmiennych zadań armii i roli jaką spełnia w zamiarze operacyjnym Frontu.

W obu wariantach obrony ruchowej armii pierwszy rzut operacyjny składa się z dwóch dywizji rozmieszczonych na pierwszym pasie obrony. Jedną z tych dywizji, dywizja zmechanizowana, przeznaczona jest do działań opóźniających na głębokość do drugiego pasa obrony, druga - dywizja piechoty, przeznaczona jest do obrony stałej uwzględniającej jednak pewną elastyczność działań jej części sił /prawego skrzydła/ do głębokości pozycji ryglowej stanowiącej podstawę wyjściową do przeciwwuderzenia armijnego.

Drugi rzut operacyjny w składzie 1-2 dywizji rozmieszcza się, zależnie od jego przeznaczenia, w całości na drugim pasie, bądź częściowo na drugim pasie i częściowo na pozycji ryglowej. Np: - w wariantcie 1 drugi rzut armii stanowi jedna dywizja piechoty przeznaczona do obrony stałej na drugim pasie i części pozycji ryglowej dla zatrzymania natarcia głównych sił nieprzyjaciela od czoła;

- w wariantcie 2: drugi rzut operacyjny stanowi dwie dywizje z których jedna, dywizja zmechanizowana, przeznaczona jest do kontynuowania działań opóźniających na głębokość do trzeciego pasa obrony, druga - dywizja piechoty - do obrony stałej na pozycji ryglowej, dla dalszego kanalizowania natarcia głównych

sił nieprzyjaciela i osłony podstaw wyjściowych do przeciwuderzenia armijnego.

W obu wariantach pierwszy i drugi rzut operacyjny armii przeznaczony jest do stworzenia sprzyjających warunków do wykonania przeciwuderzenia przez trzeci operacyjny rzut armii.

Trzeci rzut operacyjny armii, obejmuje w zasadzie nie mniej niż połowę jej składu bojowego tj. około trzy dywizje w tym dywizję pancerną. Trzeci rzut może zostać w toku walki wzmocniony częścią sił wymanewrowaną ze składu pierwszego lub drugiego rzutu armii. Manewr ten nie powinien jednak wpłynąć na osłabienie oporu wojsk prowadzących obronę stałą na kierunku natarcia głównych sił nieprzyjaciela.

Dywizje trzeciego rzutu armii rozmieszcza się w sposób rozśrodkowany, zazwyczaj na głębokości trzeciego pasa obrony. Rozmieszczenie dywizji nie powinno zdradzać nieprzyjacielowi zamiaru przeprowadzenia bitwy obronnej: ponadto należy uwzględniać warunki dokonania szybkiego manewru na kierunku podstaw wyjściowych do przeciwuderzenia.

Przeciwuderzenie trzeciego rzutu armii przeprowadza się z reguły w ślad za zmasowanym uderzeniem broni atomowej i chemicznej, na uprzednio wybranym kierunku, w terenie przygotowanym pod względem inżynieryjnym, zazwyczaj przez zaskoczenie na skrzydło głównego zgrupowania nieprzyjaciela, we współdziałaniu z pozostałymi siłami armii, a w konkretnych warunkach również z sąsiednią armią /wariant 1 i 2/ lub odwołem Frontu.

Przeciwuderzenie powinno doprowadzić do rozbicia głównego zgrupowania nacierającego, odzyskania określonej rubieży i załamania działań zaczepnych na bronionym kierunku operacyjnym. W korzystnych warunkach przeciwuderzenie armii może przekształcić się w przeciwnatarcie Frontu /wariant Nr. 2/.

Armijne grupy artylerii, najczęściej dwie, tworzy się w zasadzie

na pierwszy etap bitwy obronnej i przydziela się je ogniu do dywizji prowadzących działania opóźniające i obronę stałą.

Ponadto Armijne grupy artylerii wykorzystuje się na korzyść wojsk trzeciego rzutu do przeciwuderzenia. Tworzy się również Odwód Artylerii dla wzmocnienia ognia na korzyść przeciwuderzających wojsk lub dla uzupełnienia grup działających w drugim etapie bitwy obronnej. Nie wyklucza się przy tym możliwości wykorzystania ognia wszystkich grup na korzyść przeciwuderzenia / wariant Nr.3/.

Artyleryjskie odwody przeciwpancerne i oddziały zaporowe armii organizuje się najczęściej dwa - trzy w składzie podobnym jak w obronie stałej. Działają one zazwyczaj na korzyść dywizji prowadzących obronę stałą, oraz wchodzi do walki dla zabezpieczenia podstaw wyjściowych do przeciwuderzenia, a następnie biorą w nim udział.

Odwód pancerny armii tworzy się z jej organicznego pułku czołgów w celu wsparcia walki dywizji prowadzących działania opóźniające na kierunku natarcia głównej masy czołgów nieprzyjaciela. Gdy w końcowej fazie działań opóźniających zaistnieją warunki wyprowadzenia z walki odwodu pancernego, wówczas może on wziąć udział w przeciwuderzeniu działając na jednym ze skrzydeł przeciwuderzających wojsk.

Odwód przeciwdesantowy w sile około wzmocnionego pułku zmechanizowanego organizuje się wówczas, gdy działania desantów powietrznych nieprzyjaciela mogą wpłynąć bezpośrednio na wyniki przeciwuderzenia armijnego. Odwód ten wydzielą się ze składu dywizji zmechanizowanej trzeciego rzutu armii. W innych wypadkach walkę z desantem prowadzą siły doraźnie wydzielone ze składu drugiego lub trzeciego rzutu armii oraz część odwodów specjalnych armii.

3. Struktura obrony ruchowej.

Struktura obrony ruchowej armii powinna wynikać z zamiaru operacyjnego rozegrania bitwy obronnej i odpowiadać operacyjnemu ugrupowaniu wojsk armii. W każdym wypadku układ poszczególnych elementów struktury powinien zapewnić dogodne warunki do skanalizowania natarcia nieprzyjaciela do wybranego rejonu, oraz ułatwić dokonanie skrzydłowego przeciwuderzenie z jednego lub kilku kierunków. Aby nie zdradzać zamiaru operacyjnego struktura obrony ruchowej nie powinna różnić się od struktury obrony stałej zarówno pod względem zasad rozbudowy jak i przeznaczenia poszczególnych jej elementów. Zakres rozbudowy inżynieryjnej będzie jednak zawsze uzależniony od stanu sił i środków oraz od potrzeb wojsk wynikających z postawionego im zadania. Stosunkowo największy zakres prac inżynieryjnych przypadnie na odcinki /pasy/ obrony stałej oraz pozycje ryglowe przeznaczone jako podstawy wyjściowe do przeciwuderzeń.

Na kierunkach działań opóźniających poszczególne pasy i pozycje obrony rozbudowuje się w/g systemu punktów oporu, które w miarę posiadanego czasu łączy się z transzejami. W celu zwiększenia ciągłości zorganizowanego oporu wojsk prowadzących działania opóźniające między poszczególnymi pasami obrony buduje się pozycje pośrednie. Ilość ich zależy od naturalnych właściwości obronnych terenu, a odległość między nimi powinna odpowiadać normom określającym odległości między pozycjami pasa obrony.

System pozycji ryglowych tworzy się głównie w celu ograniczenia ze skrzydeł /lub ze skrzydła/ rejonu dopuszczalnego włamania nieprzyjaciela. Aby uniknąć stworzony "worek" należy szeroko stosować wszelkie urządzenia pozorne, które byłyby w stanie wprowadzić nieprzyjaciela w błąd co do przebiegu właściwych pozycji i pasów ryglowych.

Rejon "worka" wymaga specjalnego nasycenia przeszkodami inżynieryjnymi i chemicznymi, które zmuszałyby nieprzyjaciela do zatrzymania się lub obejścia ich pod ogniem obrony. Szczególną uwagę należy poświęcić przystosowaniu naturalnych przeszkód terenowych w rejonie worka pod kątem zwiększenia ich nieprzekraczalności przez czołgi nieprzyjaciela.

System zapór i przeszkód powinien ułatwić kanalizowanie natarcie nieprzyjaciela przełamującego poszczególne pozycje i pasy obrony na kierunkach działań opóźniających, oraz utrudnić szybkie przenikanie w głąb obrony. Z uwagi na szeroki front działań opóźniających nie wszystkie przeszkody inżynieryjne i chemiczne będą mogły być uzupełnione ogniem artylerii. W związku z tym szczególnego znaczenia nabiera przygotowanie zapór kierowanych. System zapór inżynieryjnych i chemicznych w rejonie "worka" przygotowany nie powinien utrudniać działań opóźniających, lecz uzupełniać je i zwiększać ich skuteczność. Największe nasycenie zapór, zwłaszcza przeciwpancernych, będzie więc występowało na kierunkach i odcinkach stosunkowo słabo lub wcale nie obsadzonych przez wojska oraz w tych rejonach na które nie planuje się uderzeń atomowych. Niejednorodność nateżenia walk wymaga również stałego i szybkiego manewru siłami i środkami inżynieryjnymi i chemicznymi celem uzupełnienia lub wzmocnienia istniejącego systemu zapór, zwłaszcza w rejonie "worka".

Jednym z ważniejszych elementów inżynieryjnego zabezpieczenia obrony są przede w zakresie wzmocnienia i konserwacji wybranej sieci drogowej dla manewru sił głównych i odwodów armijnych, do rubieży wyjściowej do przeciwuderzenia. Licząc się z możliwością zniszczenia ważniejszych obiektów drogowych na kierunku przewidywanego przeciwuderzenia dla przyspieszenia ich odbudowy armijnej grupy drogowo-mostowe

winni posiadać odpowiedni zapas materiałów /lub gotowych elementów./.

III Właściwości przygotowania operacji obronnej armii

Zakres organizacji i przygotowania obrony ruchowej będzie najczęściej zależał od warunków położenia wyjściowego z którego wojska armii przejdą do jej prowadzenia, od charakteru walk w okresie przygotowawczym i sił jakie biorąc w nim udział oraz do czasu trwania tego okresu. Należy jednak przyjąć że dokładne określenie terminu rozpoczęcia natarcia przez nieprzyjaciela będzie, jeśli nie bardzo trudna, to wręcz niemożliwe, a w związku z tym należy dążyć do przeprowadzenia wszelkich zamierzeń organizacyjnych w jak najkrótszym czasie. Przygotowanie operacji obronnej obejmuje więc przede wszystkim:

- wypracowanie decyzji i przekazanie jej do wojsk;
- planowanie operacji;
- przegurpowanie wojsk armii dla uzyskania właściwego ugrupowania operacyjnego;
- zabezpieczenie obrony operacyjnej;
- zabezpieczenie materiałowo - technicznego, włącznie z przebazowaniem urządzeń tyłowych armii;
- wykonanie najbardziej niezbędnych prac inżynierskich przy rozbudowie struktury obrony armii wraz w zakresie zabezpieczenia operacyjnego wojsk armii.

Z pośród powyższych zagadnień rozpatrzmy:

- a/ Właściwości decyzji dowódcy armii do obrony ruchowej;
- b/ Organizację współdziałania;
- c/ planowanie operacji.

1. Decyzja dowódcy armii do obrony ruchowej.

Istotnym momentem wyjściowym do pracy dowództwa i sztabu armii jest myśl przewodnia operacji - zamiar operacji powzięty przez dowódcę armii po otrzymaniu wyciągu z dyrektywy Frontu lub

zarządzenia bojowego Frontu. Główna treść zamiaru operacyjnego powinna sprecyzować:

- pas działań opóźniających armii, a w nim główny i pomocniczy kierunek opóźnienia / jeśli jest przewidywany / oraz głębokość tych działań;
- główny i pomocniczy / jeśli jest przewidywany / kierunek przeciwuderzenia decydujący o osiągnięciu zamierzonego celu bitwy obronnej;
- rejon / pasy / obrony stałej decydujące o trwałości wywalczonych warunków do przeciwuderzenia armijnego;
- ugrupowanie operacyjne armii i terminy rozwinięcia wojsk;
- główne elementy struktury obrony, tj. przebieg poszczególnych pasów obrony oraz system pasów i pozycji ryglowych określających rejon "worka" i terminy ich rozbudowy;

W szczególnych wypadkach szereg z powyższych elementów określi dyrektywa Frontu. Wystąpi to zazwyczaj wówczas, gdy wymagać tego będzie zamiar operacyjny Frontu. Wariant Nr. 2 i 3/.

Ponadto zamiar operacji obejmie:

- warianty działania wojsk i bitwie obronnej i zasady współdziałania między nimi;
- zasady operacyjnego, materiałowo technicznego i politycznego zabezpieczenia.
- system dowodzenia.

Jednym z ważniejszych czynników wpływających na decyzję dowódcy armii jest jak najbardziej wnikliwe określenie kierunku uderzenia głównego zgrupowania nieprzyjaciela, a tym samym wyznaczenia - pasa działań opóźniających własnych wojsk oraz rejonu "worka" w którym przewiduje się ostateczne skanalizowanie jego natarcia i wykonanie przeciwuderzenia w celu jako rozbicia.

Jeśli zamiar operacyjny Frontu przewiduje wykonania przeciwuderzenia armijnego w toku prowadzenia działań opóźniających / wariant Nr.2/, wówczas decyzja dowódcy armii winna również uwzględnić sposób pogłębienia obrony na głównym kierunku opóźnienia oraz wzmocnienia obrony stałej na rubieży przewidywanej podstawy wyjściowej do przeciwuderzenia.

Wyznaczenie właściwego kierunku działań opóźniających oraz jego pojemności posiada szczególne znaczenie dla planowanego rozwoju obrony ruchowej. W szeregu wypadkach kierunek ten może zostać określony przez dowódcę Frontu w sposób ogólny, jednak dowódca armii powinien wyznaczyć go ściśle uwzględniając zarówno możliwości wojsk wyznaczonych do prowadzenia działań opóźniających na nakazaną głębokość jak i przeznaczonych do obrony stałej, często na szerokim froncie, na rubieżach ograniczających rejon, wytwarzanego worka. Należy przy tym liczyć się, że bądź na początku natarcia, bądź w toku jego trwania nacierającego siły główne nieprzyjaciela mogą zmienić kierunki uderzenia. Aby uniknąć uderzeń atomowych w tworzącym się "worku" nieprzyjaciel może uderzać na silnie bronione rejony na jego skrzydłach szukając rozstrzygnięcia w jak najszybszym związaniu się z trzecim rzutem operacyjnym armii. Z tego względu ugrupowanie operacyjne armii powinno ułatwić szybką zmianę roli poszczególnych rzutów. Zmiana ta może dotyczyć odstąpienia od pierwotnie planowanego rejonu "worka" nie może jednak obejmować tworzenia go głębiej, aniżeli przewidywał to zamiar operacyjny Frontu, jak również nie może dotyczyć zmniejszenia siły wojsk przeznaczonych do przeciwuderzenia armijnego.

Przekazanie decyzji dowódcy do wojsk odbywa się w/g ogólnych zasad. Należy dążyć jednak, aby nie później jak w ciągu 1 doby

od otrzymania dyrektywy operacyjnej Frontu, dywizje przeznaczone do działań opóźniających i do obrony stałej mogły przystąpić do organizacji i przygotowania obrony w nakazanych im pasach.

2. Organizacja współdziałania.

Elementy współdziałania między związkami taktycznymi, lotnictwem, rodzajami wojsk i sąsiadami występują przez cały czas prac dowódcy przy podejmowaniu decyzji. Ostateczne zebranie tych elementów i omówienie ich właściwej treści w świetle zamiaru dowódcy i przewidywanych warunków przyszłej bitwy odbywa się w czasie organizacji współdziałania.

Współdziałanie organizuje się według zasad obowiązujących w obronie stałej tj. według wariantów przewidywanych działań nieprzyjaciela kierunków i na całą głębokość obrony dla osiągnięcia celów poszczególnych etapów bitwy obronnej.

Ilość wariantów wynika z określenia w pasie obrony armii możliwych kierunków natarcia głównego ugrupowania uderzeniowego nieprzyjaciela i drugorzędnych kierunków działań pozostałych jego sił.

W związku z tym można przewidywać kilka wariantów działań, praktycznie jednak celowym jest ograniczyć się do 2-3 najbardziej prawdopodobnych, rozpatrując działanie wojsk w każdym z nich równocześnie na głównym i pomocniczym kierunku.

Walkę obronną organizuje się jednak w/g głównego tj. najbardziej prawdopodobnego wariantu działań nieprzyjaciela. W/g tego wariantu stawia się wojskom armii zadania bojowe. Jeśli jednak nieprzyjaciel wykona główne uderzenie na innym kierunku /tj. w/g innego przewidywanego wariantu obrony/

wówczas przestawienie się wojsk armii do realizacji tego wariantu wymagać będzie pewnego czasu. Dotyczy to zwłaszcza dywizji drugiego i trzeciego rzutu armii, których działanie winno odpowiadać właściwej myśli przewodniej dowódcy armii.

Nie zmienia się natomiast zadania dywizji pierwszego rzutu, gdyż nie będzie czasu na przestawienie ich działań.

A więc i w tym wypadku istota obrony ruchowej armii nie zmieni się, gdyż zostanie zachowana jej główna zasada: "częścią sił wiezać i wykrwawiać główne zgrupowanie przeciwnika, głównymi siłami aktywnie realizować cel bitwy obronnej".

Zmienić się może tylko rejon rozstrzygającego uderzenia armii, czas tego uderzenia oraz siły.

W każdym wariantcie dowódca armii określić więc winien i sposoby wykonania zadań przez dywizje poszczególnych rzutów armii, precyzuje sposoby wsparcia walki dywizji przez lotnictwo, broń atomową, artylerię i odwody specjalne armii, informuje o działaniach sąsiadów i ustala współdziałanie z nimi.

W każdym wypadku uwzględnia wysiłki rodzajów wojsk na korzyść związków taktycznych wykonujących w danym okresie główne zadanie.

W każdym wariantcie prawdopodobnego działania nieprzyjaciela dowódca armii określi sposoby działań npla w czasie zajmowania rejonów i podstaw wyjściowych do natarcia. Nie jest wykluczone również wykonanie atomowego i lotniczego kontrprzygotowania na rozpoznane główne zgrupowanie npla przed frontem A. Artyleria z reguły nie brałaby w nim udziału zwłaszcza na kierunku działań opóźniających z uwagi na zbyt poważne trudności dokonania manewru sprzętem na szerokim froncie i w przewidywaniu stosunkowo wysokiego tempa natarcia nieprzyjaciela. Użycie lotnictwa wymagałoby uprzedniego wywalczenia doraźnego panowania w powietrzu, co nie powinno jednak wpłynąć na zmniejszenie jego możliwości w okresie wykonania przeciwuderzenia armijnego. Podobnie przedstawia się

sprawa limitu broni atomowej. Kontrprzygotowanie planuje Front i on określa potrzeby lotnictwa i broni atomowej na korzyść Armii. Zużycie to nie powinno być więc kosztem limitu armii przewidzianego na okres prowadzenia bitwy obronnej, zwłaszcza w toku drugiego etapu bitwy.

Poza tym ogólnym celem wojsk pierwszego rzutu armii jest wciągnięcie nieprzyjaciela w głąb brnionego obszaru na określonym kierunku, a w związku z tym nie byłoby słusznym wykonanie na tym kierunku kontrprzygotowania dość ograniczonymi środkami armii które nie doprowadziłyby do zerwania jego natarcia i zmniejszyłyby możliwości wsparcia głównych sił armii.

Omawiając działanie wojsk na kierunku działań opóźniających dowódca armii uzgadnia z pozostałymi dywizjami główne formy walki na poszczególnych pasa i pozycjach opóźnienia, określa minimalny czas działań na każdej z nich zakłada warunki położenia w jakich może nastąpić wyjście z walki oraz sposób przejścia na następną planowaną rubież.

Omawiając walkę dywizji w obronie stałej, dowódca ustala sposoby oddziaływania na korzyść dywizji prowadzących działania opóźniające /i odwrotnir/ oraz określa sposoby wsparcia przez lotnictwo, odwody specjalne armii i przez broń atomową.

Zależnie od zamiaru przeprowadzenia bitwy obronnej dowódca armii rozpatruje w każdym wariacie szereg możliwych wypadków rozwoju bitwy i ustala dla każdego wariantu najkorzystniejszą formę zamiaru operacyjnego do wykonania przeciwuderzenia. Dowódca określa dla każdego wariantu skład zgrupowania uderzeniowego armii, cele przeciwuderzenia, kierunek /lub kierunki/ przeciwuderzeń, głębokości zadań wojsk na każdym kierunku oraz ważniejsze zagadnienia dotyczące zabezpieczenia rubieży rozwinięcia /podstaw wyjściowych / do przeciwuderzenia. Wykonanie przeciwuderzenia musi być uzależnione od uzyskania

lokalnego panowania w powietrzu nad rejonem bitwy obronnej. Panowanie to wywalczy lotnictwo i oddziały broni atomowej Frontu.

Szczególną uwagę dowódca armii poświęca sposobem przeprowadzenia przeciwuderzenia. Wynikają one przede wszystkim z ogólnej koncepcji rozegrania końcowej, decydującej fazy bitwy obronnej oraz z przewidywań rozwoju natarcia nieprzyjaciela w tym etapie. Przeciwuderzenie armii będzie z reguły wykonywane metodą ataku z marszu, w miarę podchodzenia dywizji do rubieży styczności z nieprzyjacielem.

Trzeci rzut armii wejdzie najczęściej do walki w-G zasad natarcia z rejonów wyjściowych położonych w głębi, bądź na drodze bitwy spotkaniowej.

Ten ostatni wypadek może nastąpić wówczas gdy wykonanie przeciwuderzenia planuje się w toku działań opóźniających.

Omawiając działanie wojsk wykonujących przeciwuderzenie dowódca armii zwraca uwagę na sposób i zakres jego zabezpieczenia przez dywizję pierwszego i drugiego rzutu armii oraz odwody specjalne armii. Jednym z głównych momentów organizacyjnych w tym okresie jest powiązania szybkości i siły uderzenia z wykorzystaniem rażących skutków broni atomowej oraz z ciągłym wsparciem przeciwuderzających wojsk przez inne rodzaje broni, a zwłaszcza artylerię i lotnictwo.

Dowódca powinien również określać sposoby narastania wysiłków dywizji w toku przeciwuderzenia i odtworzenie odwodów.

W każdym z rozpatrywanych wariantów dowódca armii powinien przewidzieć również wypadek szerokiego włamania nieprzyjaciela w pas obrony armii i niecelowości wykonania przeciwuderzenia. W takiej sytuacji powinien on uzgodnić działania wojsk w celu zabezpieczenia warunków do przeciwude-

rzenia Frontu/ jeśli wynika to z zamiaru operacyjnego dowódcy Frontu / oraz wzięcia w nim udziału częścią sił armii. Jednym z możliwych rozwiązań może być również przejście do obrony stałej na trzecim pasie.

3/. Planowanie obrony ruchowej.

Planowanie obrony ruchowej opiera się na zasadach obowiązujących w obronie stałej t.j. według okresów: okresu przygotowawczego i okresu bitwy obronnej. Niezmienna jest treść planowania okresu przygotowawczego, obejmuje ona wszelkie przedsięwzięcia Sztabu i wojsk w zakresie organizacji i zabezpieczenia bitwy obronnej.

Treść planowania okresu bitwy obronnej nasuwa jednak szereg właściwości wynikających z odmiennego sposobu osiągnięcia zamierzonego celu operacji. Okres bitwy obronnej składa się zazwyczaj z dwóch etapów:

etap 1 obejmuje walkę w celu stworzenia warunków do przeciwuderzenia armijnego oraz

etap 2 walkę w celu załamania natarcia nieprzyjaciela.

Zależnie od warunków załamania natarcia n/ w jakich armia przejdzie do prowadzenia obrony ruchowej oraz od zamiaru przeprowadzenia bitwy obronnej etap 2 może wystąpić w toku trwania etapu 1, t.zn. że przeciwuderzenie armii, stanowiące główną treść etapu drugiego może rozpocząć się w toku działań opóźniających zazwyczaj w ich końcowej fazie.

Ten ogólny podział na etapy powoduje, że dla zrealizowania celu każdego z nich należy planować inne zamierzenia.

W etapie 1 wystąpi:

- organizacja działań opóźniających na nakazną głębokość;
- organizacja obrony stałej;
- organizacja manewru sił i środków dla zabezpieczenia przeciwuderzenia.

Etap 2 zacznie się z chwilą rozpoczęcia atomowego artyleryjskiego i lotniczego przygotowania przeciwuderzenia i trwać będzie aż do osiągnięcia zamierzonego celu operacji obronnej. Niezależnie od powyższych zamierzeń w każdym etapie wystąpi również organizacja walki z desantem powietrznym nieprzyjaciela.

Planowanie obrony ruchowej powinno wynikać z możliwie wszechstronnej oceny położenia oraz prawdopodobnych wariantów działań nieprzyjaciela, winno być za tym elastyczne, ułatwiające szybkie przedstawienie działań wojsk na wypadek zaistnienia wszelkich zmian w przyjętym, najbardziej prawdopodobnym wariantcie bitwy obronnej. Manewrowy charakter bitwy obronnej prowadzonej w warunkach bardzo nierównomiernego rozkładu siły obrony w stosunku do nacierającego wymaga od sztabu armii umiejętności realnych przewidywań możliwego rozwoju działań, żąda oryginalności rozwiązań poszczególnych sytuacji operacyjnych, a nawet i taktycznych. Planowanie obrony ruchowej powinno równocześnie stwarzać podległym dowódcom i sztabom warunki do wykazania rozumnej inicjatywy przy realizacji zamiaru dcy armii.

III. Prowadzenie obrony ruchowej.

=====

1. Walka z nieprzyjacielem przygotowującym się do natarcia.

Charakter walk prowadzonych w tym okresie w zasadzie będzie podobny jak w obronie stałej. Podobnie jak w obronie stałej, główny wysiłek rozpoznania winien być skierowany dla wykrycia zamiaru nieprzyjaciela. Określenie we właściwym czasie ilości sił nacierającego ich rozmieszczenia, terminu i sposobu rozpoczęcia natarcia / tj. po przegrupowaniu lub z rejonów wyjściowych położonych w głębi / oraz precyzowanie możliwych kierunków natarcia będzie zawsze

stanowiło dla wojsk obrony zespół niezmiernie ważnych zagadnień. Od umiejętności szybkiego rozwiązania przez sztab tych zagadnień w poważniejszej mierze będzie zależał planowy przebieg działań obronnych. W obronie ruchowej zagadnienia te nabierają szczególnego znaczenia. Z uwagi na specyficzny przebieg początkowego okresu bitwy obronnej, w warunkach zdecydowanej przewagi nieprzyjaciela zarówno na kierunku uderzenia jego głównych sił jak i w powietrzu, wojska pierwszego rzutu operacyjnego, a zwłaszcza część ich przeznaczona do działań opóźniających muszą w zależności od napływających danych stale uaktualniać własne plany walki. Uaktualnienie to może być często związane z częściowym przegrupowywaniem sił i środków na zarysowujące się kierunki zagrożenia. Zależnie od potrzeb może być wykonane rozpoznanie walką.

Nie mniej ważnym zagadnieniem utrzymanie w tajemnicy sposobu przeprowadzenia bitwy obronnej. W pierwszym rzędzie wymaga ona ukrycia przed nplem kierunku planowanych działań opóźniających. Zadania tego często nie będzie mogła wykonać własnymi siłami dywizja przeznaczona do prowadzenia tych działań. Dywizja rozmieszczona na szerokim froncie może nie być w stanie skutecznie przeciwdziałać przenikaniu w głąb obrony grup zwiadowczych / i dywersyjnych / npla. Sposób zagęszczania frontu obrony na kierunku działań opóźniających musi być rozwiązany przez sztab armii.

Niezależnie od tego armia musi przeprowadzić cały szereg przedsięwzięć w zakresie maskowania operacyjnego.

W zależności od zasięgu broni jaką armia dysponuje wykonuje się uderzenia na nieprzyjaciela zajmującego rejony ześrodkowania, dezorganizuje dowodzenia oraz przeprowadza nękanie. Celowym i korzystnym może być również wykonanie napadów środkami chemicznymi i promieniotwórczymi

na przygotowane i zajmowane rejony i podstawy wyjściowe do natarcia.

W miarę precyzowania zamiarów npla dotyczących terminu i sposobu rozpoczęcia natarcia wzmacnia się system rozpoznania oraz przeprowadza niszczenie wykrywanych środków napadu atomowego i chemicznego. Wojska pierwszego rzutu przygotowują swe odwody specjalne domanewru na prawdopodobne kierunki zagrożone przez uderzenia bronią atomową i chemiczną.

Likwidację skutków uderzeń atomowych i chemicznych nieprzyjaciela przeprowadzają wojska pierwszego rzutu zazwyczaj w ograniczonym czasie nie naruszając trwałości zaplanowanego systemu obrony. Dotyczy to szczególnie dywizji przeznaczonych do prowadzenia działań opóźniających. Wymiana porażonych pododdziałów nastąpi zazwyczaj już w toku natarcia nieprzyjaciela, a poniesione przedwcześnie ~~straty~~ straty mogą wymagać dodatkowego wzmocnienia dywizji.

2. Walka w celu stworzenia warunków do załamania natarcia nieprzyjaciela.

Jak wynika z istoty obrony ruchowej, warunki do załamania natarcia nieprzyjaciela armia uzyskuje w wyniku przeprowadzenia na jednym kierunku skutecznych działań opóźniających, na innym zaś - obrony stałej. Zewnętrznym wyrazem tych warunków będzie wyczerpanie głównego zgrupowania nieprzyjaciela, którego natarcie zostało skanalizowane do przygotowanego rejonu w głębi obrony wywołanie doraźnego panowania w powietrzu oraz stworzenia drogi manewru na jego skrzydle / lub skrzydłach / zgrupowania uderzeniowego armii gotowego do przeciwuderzenia w najbardziej czułe miejsce w ugrupowaniu nieprzyjaciela.

Zwalczanie nacierającego nieprzyjaciela przed przedn

skrajem obrony odbywa się według zasad obowiązujących w obronie stałej. Należy przy tym dążyć, aby przed frontem natarcia npla do momentu ataku dywizje przeznaczone do działań opóźniających prowadziły działania w/g zasad obrony stałej.

Nie wolno bowiem dopuścić do przedwczesnego rozpoznania przez nieprzyjaciela przyjętej formy obrony.

Oddziały i pododdziały opóźniające powinny przed każdą pozycją jaknajdłużej utrzymywać nieprzyjaciela w szeregach rozczłonkowanych, zmuszać go do ponownego przygotowania ataku i tuż przed jego rozpoczęciem wycofać się na następną nakazaną rubież. Wyjście z walki i wycofanie może nastąpić tylko pod silnym naporem nieprzyjaciela i z reguły na rozkaz przełożonego. Prowadząc działania opóźniające należy dążyć do oszczędzania sił przy jednoczesnym wykrwawianiu nieprzyjaciela, zmuszać go do ciągłej zmiany ugrupowania i niedopuszczać do stosowania pościgu, jednym z głównych zadań pododdziałów i oddziałów broniących kolejnych pozycji jest zapewnienie pozostałym oddziałom jak największej ilości czasu na zorganizowanie obrony na następnych pozycjach. Działania opóźniające prowadzi się najczęściej sposobem zmienności wojsk t.j. poprzez ich "Szfladkowanie".

"Szfladkowanie" polega na zorganizowanym wycofywaniu się z walki pod osłoną wojsk, które zajęły już obronę w głębi. Stosuje się je zarówno w dywizjach w ramach nakazanego im zadania jak i dywizjami w ramach armii w przewidzianym pasie opóźnienia na zaplanowaną głębokość. Dążyć należy, aby przesunięcia wojsk w ramach dywizji odbywały się przynajmniej przez jedną - dwie obsadzone pozycje, aby przy szybkim tempie natarcia nieprzyjaciela zapewnić wojskom jak największą ilość czasu na ponowną organizację obrony.

Dowódcy wszystkich szczebli powinni decydować się na pozostawienie wojsk w okrażeńiu jedynie w tym wypadku jeśli na tym kierunku planowane jest uderzenie ułatwiającego wojskom wyjście z okrażeńia po wykonaniu przez nich zadania, a rejon walki w okrażeńiu został wcześniej rozbudowany i zabezpieczony pod względem materiałowym i technicznym.

W sprzyjających warunkach należy działania opóźniające uaktywniać wykonując kontrataki na skrzydła i były nacierających wojsk nieprzyjaciela. Kontrataki będą zazwyczaj płytkie, a cele ich mogą ograniczać się do hamowania tempa natarcia przez wykonanie uderzenia czołowego lub skrzydłowego na część jego sił. Celem kontrataku może być również ułatwienie oderwania się od nieprzyjaciela części oddziału i wycofania na kolejną pozycję opóźnienia, może być - związanie wchodzących do walki kolejnych odwodów nieprzyjaciela aby nie dopuścić do poszerzenia dokonanego wyłomu na skrzydło obrony, względnie utrzymać dogodną rubież do wykonania przeciwuderzenia.

W toku prowadzenia działań obronnych zasadnicze zadania rozpoznania sprowadzają się do stałego śledzenia natarcia głównych sił i podchodzących odwodów nieprzyjaciela oraz ujawnienie zamiarów ich wykorzystania.

Należy bowiem liczyć się z wypadkiem, że po rozpoczęciu natarcia nieprzyjaciel może wykryć zamiar obrony i będzie usiłował wyprowadzić główne siły z tworzącego się "worka". Może on uderzyć wówczas głównymi siłami na skrzydło /lub skrzydła/ "worka" dążąc do poszerzenia wyłomu, związania walce drugiego i trzeciego rzutu armii przyspieszenia wprowadzenia swych następnych rzutów. Aby nie dopuścić do tak niekorzystnego przebiegu bitwy należy wzmocnić obronę stałą na zagrożonych odcinkach "worka" kosztem słabiej atakowanych odcinków obrony stałej a nawet częścią sił ze składu trzeciego

rzutu, a główne siły przeznaczone do przeciwuderzenia przemane-
wrować na inny kierunek wyprowadzający na skrzydło lub tyły
nacierającego zgrupowania. Oczywiście nie zawsze będzie to
możliwe. Dokonanie takiego manewru uzależnione jest od stopnia
uzyskanej w tym czasie przewagi w powietrzu. W wypadku braku
dostatecznej osłony może być bardziej korzystnym wcześniejsze
wykonanie uderzeń atomowych na podchodzące odwody nieprzyja-
ciela i przejście do przeciwuderzenia czołowego.

Może również zaistnieć wypadek, że nieprzyjaciel wykryje
zamiar obrony na długo przed rozpoczęciem bitwy i wykonując
natarcie z rejonów wyjściowych położonych w głębi główne uderze-
nie skieruje poza granice "worka", na odcinki obrony stałej,
a na kierunki "worka" prowadzi będzie nieznaczynmi siłami
działania wiążące.

Głównym zadaniem wojsk przeznaczonych do
obrony stałej będzie wówczas załamanie natarcia nieprzyjaciela
w taktycznej strefie. Często będzie to związane z konieczno-
ścią przemanewrowania części sił drugiego rzutu i odwodów
armii na zarysowujący się odcinek przełamania i pogłębienia
obrony na zagrożonym kierunku. Celem likwidacji niewielkiego
włamania nieprzyjaciela w pierwszym pasie może być korzystne
użycie do przeciwuderzenia jednej z dywizji drugiego lub
trzeciego rzutu. Należy jednak mieć na uwadze, że rozdrabnia-
nie sił trzeciego rzutu może odbić się niekorzystnie na wyko-
naniu postawionego przed armią zadania.

Nieprzyjaciel będzie bowiem zawsze prowokował obronę do
rozrzucenia odwodów na szereg kierunków, aby móc je kolejno
niszczyć, to też o sposobie użycia wojska trzeciego rzutu
armii musi decydować postawiony przed armią cel obrony.

3. Walka w celu zakamania natarcia nieprzyjaciela.

Zależnie od zamiaru operacyjnego dowódcy armii oraz kształtującej się sytuacji oraz przewidując dalszy rozwój bitwy dowództwo i sztab armii podejmie szereg przedsięwzięć organizacyjnych dla zrealizowania postawionego przed armią zadania. Równoległe za tym przebiegać muszą prace związane z:

1. organizacją zgrupowania uderzeniowego armii i wszechstronnego zabezpieczenia jego wejścia do bitwy;
2. Organizacją i prowadzeniem walki o uzyskanie panowania w powietrzu i niszczenie środków napadu atomowego nieprzyjaciela;
3. Kierowanie walką wojsk pierwszego i drugiego rzutu dla doraźnego zatrzymania npla od czoła i ze skrzydeł.
4. Inżynieryjne przygotowanie rejonu walki zgrupowania uderzeniowego armii.

Prace te rozpoczęte zostały już w okresie przygotowawczym do obrony, jednak w miarę rozwoju bitwy, może zaistnieć konieczność wprowadzenia szeregu zmian i uzupełnień.

Techniczne przygotowanie rejonu "worka" w którym planuje się zniszczenie głównych sił nieprzyjaciela obejmuje przede wszystkim budowę systemu przeszkód inżynieryjnych i chemicznych / trujących i ogniowych/ rozbudowę podstaw wyjściowych do przeciwuderzenia, przygotowanie dróg manewru na linię rozwinięcia wojsk, prace w zakresie maskowania operacyjnego dla wprowadzenia nieprzyjaciela w błąd odnośnie dalszego zamiaru prowadzenia walki, prace w zakresie materiałowego zabezpieczenia walki zgrupowania uderzeniowego armii itp.

Prace te wykonane zostaną głównie siłami zgrupowania uderzeniowego armii oraz w części siłami wojsk wymane-

wrowanymi w toku bitwy.

Walka o uzyskanie panowania w powietrzu będzie trwała przez cały czas bitwy obronnej i z reguły prowadzić ją będzie lotnictwo i oddziały broni raketowej Frontu. Szczególne jej nasilenie wystąpi w czasie wyjścia wojsk zgrupowania uderzeniowego z rejonów wyjściowych i w czasie przemaszu na rubież rozwinięcia. W celu zwiększenia natężenia działań lotnictwa w okresie bezpośrednio poprzedzającym przeciwuderzenie oraz dla utrzymania wywalczonego panowania z lotnictwem Frontu współdziałać mogą armie lotnicze sąsiadów oraz lotnictwo przyfrontowego rejonu OP OK.

Przeciwuderzenie armii powinno doprowadzić do rozwinięcia na części głównych sił nieprzyjaciela w rejonie wyłomu, odizolowania ich od siebie i do kolejnego ich niszczenia. Zależnie od zamiaru operacyjnego Frontu przeciwuderzenie winno zakończyć się opanowaniem i umocnieniem dogodnej rubieży na której wojska przeciwstawiłyby się próbom deblokacji z zewnątrz okrażonych sił nieprzyjaciela.

Ześrodkowane uderzenie całości sił zgrupowania armii na jednym kierunku może być w szeregu wypadkach zbyt trudne, lub wręcz niemożliwe do zrealizowania. Główna przyczyna polegać będzie na trudnościach w uzyskaniu planowanego panowania w powietrzu oraz w niszczeniu środków napadu atomowego nieprzyjaciela. Nie znaczy to, że należy wówczas zrezygnować z przeciwuderzenia, gdyż równałoby się to rezygnacji z osiągnięcia celu bitwy obronnej. Nie mniejsze powodzenie może również uzyskać wykonując szereg rozśrodkowanych uderzeń na kierunkach zbieżnych. Przeciwuderzenie ześrodkowane może również u podstaw zamiaru operacyjnego dowódcy armii.

Dowódca armii powinien ogłosić swoją decyzję do wykonania przeciwuderzenia w takim czasie, aby zapewnić

dywizjon i odwodom zgrupowania uderzeniowego właściwe warunki przygotowania się do walki. Dotyczy to zwłaszcza wypadku, gdy przeciwuderzenie wykonane zostanie na innym kierunku niż przewidywał pierwotny zamiar dowódcy.

Węzłowe elementy współdziałania między dywizjami zgrupowania uderzeniowego, z pozostałymi dywizjami z sąsiedami oraz z lotnictwem zostaną omówione po ogłoszeniu decyzji dowódcy a w razie potrzeby uzupełnione w toku stawiania zadań.

Ostateczne spercyzowanie zadań dla dywizji powinno nastąpić nie później niż na 4-6 godzin przed uzyskaniem gotowości do przeciwuderzenia tj. na takiej odległości, aby jeszcze w toku marszu dywizji na linię rozwinięcia można było wykonać niezbędne przesunięcie, doprowadzić do wojsk termin gotowości do ataku, skorygować ostatecznie cele uderzeń atomowych, wprowadzić niezbędne zmiany i uzupełnienia do przyjętego planu artyleryjskiego i lotniczego zabezpieczenia przeciwuderzenia itp.

Manewrowy charakter działań może stworzyć przesłanki do zawiązania się bitwy spotkaniowej zgrupowania uderzeniowego armii z tymi siłami nieprzyjaciela, których pobicie zdecyduje o osiągnięciu zamierzonego celu operacji obronnej. Podejmując decyzję do przeciwuderzenia dowódca armii powinien zawsze uwzględnić możliwość zawiązania się bitwy spotkaniowej, a w związku z tym, przy organizacji przeciwuderzenia powinien mieć na uwadze wszystkie właściwości rozwijania wojsk i dowodzenia w warunkach bitwy spotkaniowej.

Do najbardziej typowych form manewru w bitwie spotkaniowej w obronie należą "uderzenia czołowe lub uderzenie na jedno ze skrzydeł. Uderzenie na oba skrzydła będzie zjawiskiem wyjątkowo rzadkim, gdyż w warunkach bitwy obronnej

armii o obowiązującym składzie / 5-6 dywizji/ trudno będzie zgrupować do wykonania takiej formy manewru więcej niż 3-4 dywizje.

Przeciwuderzenie armii powinno być z reguły poprzedzone szeregiem uderzeń atomowych na najbardziej wrażliwe miejsca w ugrupowaniu nieprzyjaciela. Określenie celów uderzeń atomowych musi wynikać z bardzo wnikliwej oceny możliwych zmian w położeniu nieprzyjaciela i wojsk własnych w chwili wykonania uderzeń.

Błąd może spowodować nieobliczalne w skutkach załamania się całej operacji obronnej armii.

Działania wojsk na wybranym i pod względem przeciw atomowym zabezpieczonym kierunku przeciwuderzenia muszą być wsparte główną masą dyspozycyjnych sił i środków, zwłaszcza artylerii, wojsk inżynieryjnych i chemicznych, nawet kosztem drugorzędnych kierunków i odcinków działań. Porzadzonym jest również wykorzystanie trudnych warunków meteorologicznych / mgła, deszcz/ , a przede wszystkim noc.

Atak powinien rozpocząć się siłami wszystkich dywizji, pierwszego rzutu zgrupowania uderzeniowego. Konkretnie warunki położenia mogą jednak zmusić wojska do kolejnego wchodzenia do bitwy dywizjami z marszu, w miarę ich podchodzenia. W takim wypadku należy dążyć aby najpierw wchodziły do walki dywizje na głównym kierunku przeciwuderzenia, a każda z dywizji - wprowadzała do walki swój pierwszy rzut w całości

Podczas wykonywania przeciwuderzenia dowódca armii dowodzi wojskami przeciwuderzającymi osobiście, początkowo z zasadniczego SD, a następnie w miarę rozwijania się natarcia z WSD.

Przejście na WSD będzie zazwyczaj uwarunkowane koniecznością zorganizowania i zabezpieczenia wprowadzenia do bitwy drugiego rzutu zgrupowania uderzeniowego.

W wypadku, gdy główne siły nieprzyjaciela przełamały obronę w szerszym nasie, aniżeli przewidywał to pierwotny plan obrony, a stosunek sił nie pozwala na samodzielne wykonanie przeciuderzenia przez armię, wówczas bardziej celowym może być przejście siłami zgrupowania uderzeniowego do obrony stałej na bstatniej nakazanej rubieży opóźnienia.

Przejście do obrony może nastąpić również w wypadku niepowodzenia przeciuderzenia.

W każdym z powyższym wypadków forma dalszej obrony armii musi być uzależniona od zamiaru dowódcy Frontu.

Uwzględniając ogólne położenie operacyjne armii oraz jej możliwości, dowódca Frontu może nakazać przejście do obrony stałej na wyznaczonej końcowej rubieży, względnie przejście do działań opóźniających na określonym kierunku.

Działania obronne armii powinny doprowadzić do znacznego osłabienia nieprzyjaciela, dezorganizowania, a następnie do załamania jego natarcia. Osiągnięcie postawionego celu operacji obronnej powinno łączyć się nierozdzielnie ze stworzeniem warunków do natychmiastowego, lub w późniejszym czasie przejścia własnych wojsk do przeciwnatarcia lub natarcia.

Wykonano w 7 egz.

Egz.nr.1-7 Bibl.Tajna
Wyk. S.ś. - płk.
Druk KH.dn.15.10.58r.
Nr.ks.2462/RW.

WYKONAŁ:
ST.WYKŁADOWCA TO I SZT.OPER.

SKIBINSKI - płk.