



AKADEMIA SZTABU GENERALNEGO
im. gen. broni K. Świerczewskiego

FAKULTET ARTYLERII

TAJNE

Egz. Nr 99

Wzrost 180 cm
Waga 70 kg
Wzrost 180 cm
Waga 70 kg

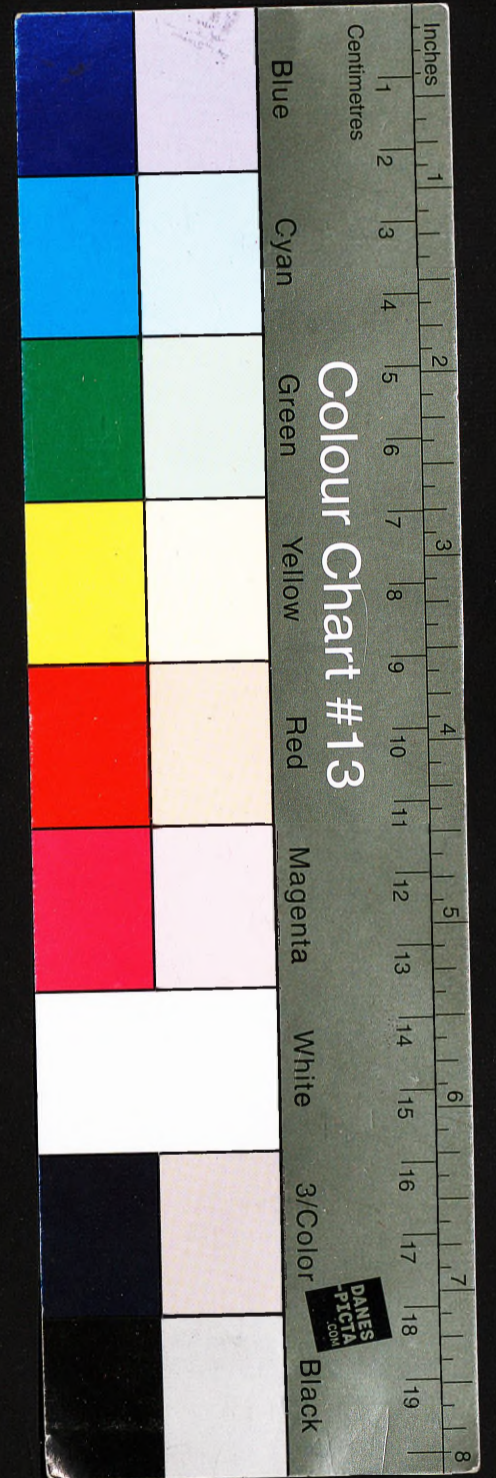
08093

mjr PATAJ

**UŻYCIE I DZIAŁANIE ARTYLERII
W NATARCIU DP Z FORSOWANIEM
PRZESZKODY WODNEJ**

AKADEMIA SZTABU GENERALNEGO
im. gen. broni K. Świerczewskiego
BIBLIOTEKA TAJNA
611569

12492



AKADEMIA SZTABU GENERALNEGO
im. gen. broni K. Świerczewskiego

FAKULTET ARTYLERII

TAJNE

Egz. Nr 99

Biblioteka Tajna
Akademii Sztabu Generalnego
im. gen. br. K. Świerczewskiego

Nr 08093

mjr PATAJ

**UŻYCIE I DZIAŁANIE ARTYLERII
W NATARCIU DP Z FORSOWANIEM
PRZESZKODY WODNEJ**

AKADEMIA SZTABU GENERALNEGO
im. gen. broni K. Świerczewskiego
BIBLIOTEKA TAJNA

611569

BIBLIOTEKA GŁÓWNA - ARCHIWUM
Akademii Sztabu Generalnego
Obrony Narodowej
12492

REMBERTÓW

CZERWIEC

1956

Now. Prot. nr. 12357 Pa.

AKADEMIA SZTABU GENERALNEGO
Im. gen. br. K. Świerczewskiego

FAKULTET ARTYLERII
KATEDRA TAKTYKI ARTYLERII

"ZATWIERDZAM"
KOMENDANT FAKULTETU ART.

T A J N E

Egz.nr...

99

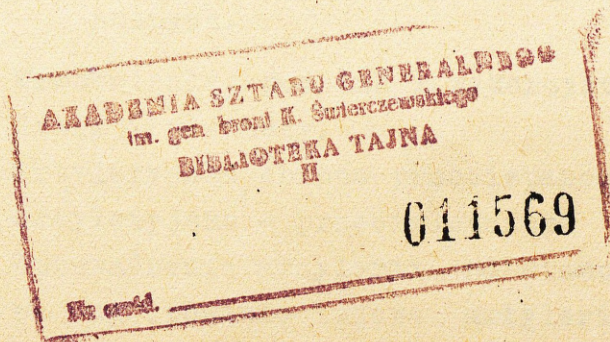
/-/ D E G A
ppłk

Biblioteka Tajna
Akademii Sztabu Generalnego
Im. gen. br. K. Świerczewskiego

08093



DZIAŁANIE
UŻYCIE I ROZWIĄZANIE ARTYLERII W NATARCIU
DYWIZJI PIECHOTY Z FORSOWANIEM PRZESZKODY WODNEJ.



Zgadza się:
SZEF KATEDRY TAKTYKI ARTYLERII

A N D R O S I U K
ppłk

R E M B E R T O W

M A J

1956 r.

T R E S C

W s t ę p.

1. Cechy szczególne natarcia DP i rola artylerii w natarciu z forsowaniem przeszkody wodnej.
 2. Cechy szczególne natarcia artyleryjskiego z forsowaniem przeszkody wodnej i zadania artylerii:
 - A. Natarcie artyleryjskie z planowanym przygotowaniem w warunkach dziennych.
 - a/ artyleryjskie przygotowanie forsowania i ataku.
 - b/ artyleryjskie wsparcie ataku.
 - c/ artyleryjskie zabezpieczenie walki piechoty i czołgów na przyczółku i w głębi obrony nieprzyjaciela.
 - B. Natarcie artyleryjskie w warunkach nocnych.
 3. Wzmocnienie, podział i wykorzystanie artylerii dywizji piechoty.
 4. Artyleryjska obrona przeciwpancerna.
 5. Artyleryjsko - przeciwlotnicza osłona.
 6. Wprowadzenie artylerii na stanowiska ogniowe ugrupowanie bojowe artylerii oraz organizacja przeprawy i przesunięcie artylerii w toku walki.
- Wnioski końcowe.

W S T E P.

Natarcie z forsowaniem przeszkody wodnej stanowi jeden z najbardziej skomplikowanych rodzajów walk, wymagających nadzwyczaj dokładnej i przemyślanej organizacji oraz precyzyjnego wykonania.

Natarcie artyleryjskie z forsowaniem wymaga od dowódcy artylerii wszystkich szczebli dowodzenia, dokładnej znajomości zasad forsowania przeszkód wodnych, a jednocześnie dokładnego i szczegółowego zrozumienia roli i zadania wspieranego oddziału i ścisłego powiązania ognia artylerii z wysiłkiem piechoty i czołgów w przestrzeni i czasie.

Na przykładzie Wielkiej Wojny Narodowej Związku Radzieckiego stwierdzić należy, że każda operacja zaczepna połączona jest ściśle z forsowaniem szeregu mniejszych lub większych przeszkód wodnych. Na przykład:

- 65 Armia w 1943 r. w ciągu 40 dni natarcia kolejno sforsowała trzy rzeki: DESNE, SOZ, i DNIEPR i ścigając nieprzyjaciela posunęła się o 180 a 200 km naprzód;
- 2 Front Ukraiński w czasie operacji umańskiej w marcu 1944 r. sforsował cztery rzeki: GORNY, TIKICZ, BOH, DNIESTR i PRUT;
- 2 Front Białoruski w czerwcu 1944 r. w ciągu trzech dni natarcia sforsował cztery rzeki: PRONIE, RESTE, RUDEJE i DNIEPR;
- w operacji śląskiej wojska 1 Frontu Ukraińskiego w styczniu 1945 r. na przestrzeni 320 - 330 km sforsowały rzeki: PILICE, WARTĘ i ODRE.

Artyleria Ludowego Wojska Polskiego, zdobyła w czasie ostatniej wojny światowej bogate doświadczenia w działaniach podczas forsowania tak szerokich rzek; jak: WISŁA i ODRA oraz szeregu mniejszych rzek; jak: TURIA, BUG, NYSA, SZPREWA i wiele innych.

Ogromne doświadczenia artylerii Armii Radzieckiej i artylerii Ludowego Wojska Polskiego nabyte w mistrzowsko przeprowadzonych operacjach zaczepnych z forsowaniem przeszkód wodnych stanowią podstawę we współczesnej artyleryjskiej myśli w dziedzinie organizacji i prowadzenia natarcia artyleryjskiego z forsowaniem przeszkody wodnej.

1. CECHY SZCZEGÓLNE NATARCIA DP I ROLA ARTYLERII W NATARCIU Z FORSOWANIEM PRZESZKODY WODNEJ.

Do cech szczególnych natarcia z forsowaniem przeszkody wodnej mających wpływ na użycie i działanie artylerii należą:

1. Konieczność pełnego obezwładnienia środków ogniowych nieprzyjaciela prowadzących ogień na lustro wody, w stosunkowo krótkim czasie, to jest do czasu odbicia fali czołowej od własnego brzegu rzeki.
2. Stopniowe narastanie sił i środków na przeciwległym brzegu, co stwarza trudną sytuację dla wojsk walczących na przyczółku szczególnie w początkowej fazie forsowania i przy odpieraniu kontaktów nieprzyjaciela.
3. Poważne trudności przy użyciu ozołgów, szczególnie przy ataku przedniego skraju obrony nieprzyjaciela, gdyż w początkowym etapie walki nie ma możliwości masowego ich użycia.
4. Wrażliwość punktów przepraw na wszelkiego rodzaju ogień nieprzyjaciela, a szczególnie na ogień artylerii i moździerzy oraz na działanie lotnictwa i uderzenie atomowe nieprzyjaciela.
5. Trudności pracy tyłów, które komplikują zaopatrzenie w amunicję.
6. Trudności w organizacji dowodzenia i łączności.

7. Trudności w przeprawie sprzętu artylerii na brzeg nieprzyjaciela.

Aby jednak, mimo tych cech szczególnie ujemnie wpływających na działanie naszych wojsk, natarcie z forsowaniem miało przebieg pomyślny, nacierający musi umiejętnie wykorzystać artylerię, która ze względu na daleki zasięg i siłę ognia oraz fakt, że przeszkoda wodna, jako taka nie stwarza przeszkód do skuteczności ognia, - jest potężnym środkiem zapewniającym powodzenie forsowania.

Ponieważ przeszkoda wodna nie wpływa ujemnie na prowadzenie zmasowanego ognia artylerii, tak na wprost, jak i z zakrytych stanowisk ogniowych, rola artylerii w artyleryjskim zabezpieczeniu natarcia z forsowaniem jest niezmiernie ważna i decydująca o powodzeniu forsowania.

Rola artylerii będzie tym ważniejsza, nim większa, trudność stwarzać będzie przeszkoda wodna w przeprawie piechoty i środków wsparcia, a szczególnie czołgów, na drugi brzeg, to jest na brzeg broniony przez nieprzyjaciela.

Artyleria w ścisłym współdziałaniu z własnym lotnictwem i środkami napadu atomowego musi całkowicie sparaliżować system obrony nieprzyjaciela i do tego stopnia zdeorganizować system ognia nieprzyjaciela oddziaływający na lustro wody w rejonach przeprawy, by stworzyć dogodne warunki do przeprawy wojsk własnych.

Po sforsowaniu przeszkody wodnej przez bataliony pierwszego rzutu i wyruszeniu ataku artyleria wspiera atak piechoty i zabezpiecza piechocie możliwość uchwycenia i umocnienia przyczółka na brzegu npla. Ponadto ogniem dział strzelających na wprost z własnego brzegu, dział już przeprawionych na brzeg npla oraz ogniem artylerii z zakrytych stanowisk ogniowych winna zabezpieczyć odparcie kontrataków nieprzyjaciela.

Of
Odpowiednio zorganizowane, silne artyleryjskie przygotowanie forsowania i ataku, przy jednoczesnym mistrzowskim wykorzystaniu ognia dział strzelających na wprost z własnego brzegu, a następnie energiczne wsparcie ataku piechoty zmasowanym ogniem oraz zdecydowane zwalczanie artylerii, w tym artylerii atomowej i kontrataków nieprzyjaciela, zapewni pełne powodzenie własnej piechoty w ataku pierwszej pozycji obrony nieprzyjaciela i w dalszym natarciu.

2. CECHY SZCZEGÓLNE NATARCIA ARTYLERYJSKIEGO Z FORSOWANIEM PRZESZKODY WODNEJ I ZADANIA ARTYLERII.

Artyleryjskie natarcie z forsowaniem przeszkody wodnej może być realizowane dwoma zasadniczymi sposobami:

- artyleryjskim przygotowaniem - gdy forsowanie przeszkody wodnej odbywa się w dzień, o świcie, ewentualnie o zmierzchu, przy należyście zorganizowanym i pełnym wykorzystaniu systemu ognia artylerii dla zabezpieczenia natarcia z forsowaniem - jest to najczęściej spotykany sposób artyleryjskiego zabezpieczenia natarcia z forsowaniem;
- bez artyleryjskiego przygotowania, ale w pełnej gotowości do jego wykonania, w wypadku, gdy forsowanie przeszkody wodnej rozpoczyna się w nocy, przed świtem i obliczone jest na pełne zaskoczenie nieprzyjaciela.

Natarcie artyleryjskie z forsowaniem przeszkody wodnej dzieli się tak samo jak w zwykłym natarciu na trzy okresy a to:

1. Artyleryjskie przygotowanie forsowania i ataku ;
2. Artyleryjskie wsparcie ataku;
3. Artyleryjskie zabezpieczenia działami piechoty i czołgów na przyczółku i w głębi obrony npla.

W zależności od sytuacji i decyzji dowódcy dywizji piechoty, natarcie artyleryjskie może być przeprowadzone zarówno w dzień, jak i w nocy, po uprzednim planowym przygotowaniu i bez przygotowania w warunkach forsowania z marszu.

A. ARTYLERYJSKIE NATARCIE Z PLANOWYM PRZYGOTOWANIEM W WARUNKACH DZIENNYCH.

a/ Artyleryjskie przygotowanie forsowania i ataku.

Artyleryjskie przygotowanie forsowania i ataku, podobnie jak w normalnym natarciu ma na celu obezwładnienie sił żywych i środków ogniowych nieprzyjaciela oraz naruszenie systemu i jego obrony, dezorganizację obserwacji i dowodzenia do tego stopnia, ahy nieprzyjaciel nie był zdolny w sposób zorganizowany przeciwstawić się forsowaniu przeszkody wodnej i samemu atakowi piechoty.

Artyleryjskie przygotowanie forsowania i ataku różni się od normalnego artyleryjskiego przygotowania ataku tym że:

- 1/ Będzie ono wykonywane z reguły na mniejszą głębokość, ze względu na to, że chodzić nam tu będzie przede wszystkim o obezwładnienie środków ogniowych i siły żywej oddziałujących na lustro wody i przebieg forsowania;
- 2/ obezwładnienia pierwszej pozycji obrony nieprzyjaciela i ^{wy}suniętych ubezpieczeń bojowych oraz środków ogniowych nieprzyjaciela ostrzeliwujących lustro wody musi dokonać artyleria we współdziałaniu z własnym lotnictwem do czasu rozpoczęcia forsowania. Jeżeli przedni skraj obrony nieprzyjaciela przebiega w pewnym oddaleniu od rzeki, to obezwładnienie wszystkich pozycji głównego pasa obrony ^{npla} może być dokonane uderzeniem atomowym.

W tym wypadku artyleryjskie przygotowanie ataku skoncentruje się na obezwładnieniu środków ogniowych ostrzeliwujących lustro wody, oraz na podtrzymaniu obezwładnienia głównego pasa obrony nieprzyjaciela;

3/ Artyleryjskie przygotowanie forsowania i ataku będzie wykonywane w całym pasie forsowania, ze szczególnym nasileniem na kierunkach przepraw i winno być przeprowadzone w pasie szerszym niż odcinek forsowania, celem wprowadzenia nieprzyjaciela w błąd odnośnie odcinka forsowania oraz w celu zniszczenia źródeł ognia bocznego.

4/ Dodatkowo artyleria w tym okresie otrzymuje zadanie osłony przeprawy fal czołowych i batalionów pierwszego rzutu i rozwinięcie się ich do ataku na przeciwległym brzegu przeszkody wodnej.

5/ Obezwładnienie artylerii i moździerzy / w tym wykrytej artylerii atomowej nieprzyjaciela/ nabiera w tym okresie specjalnego znaczenia, gdyż broniący się ma możliwość skoncentrowania ognia artylerii i moździerzy na wykryte przeprawy.

Cechą charakterystyczną artyleryjskiego przygotowania forsowania i ataku jest to, że dzieli się ona na dwa podokresy:

- pierwszy podokres - artyleryjskie przygotowanie forsowania czas przed godziną "G" / czas potrzebny na przygotowanie forsowania, aż do momentu odbicia fali ^{czołowej} ~~uderzeniowej~~ od własnego brzegu/;
- drugi podokres - artyleryjskie przygotowanie ataku - czas po godzinie "G" / czas potrzebny na lądowanie fali czołowej oraz przeprawę baonów pierwszego rzutu i przygotowanie się ich do ataku, a w wypadku, gdy przedni skraj obrony npka jest oddalony od brzegu rzeki - również czas na podejście do przedniego skraju obrony nieprzyjaciela/.

Układ i czas trwania artyleryjskiego przygotowania forsowania i ataku, będzie zależny przede wszystkim od:

- 1/ decyzji dowódcy ogólnowojskowego, odnośnie metody i sposobu forsowania;
- 2/ charakteru obrony nieprzyjaciela;
- 3/ przewidywanego stopnia obozwardnienia obrony npla własnym uderzeniem atomowym;
- 4/ charakteru przeszkody wodnej oraz przebiegu przedniego skraju obrony nieprzyjaciela w stosunku do brzegu rzeki;
- 5/ nasycenie obrony nieprzyjaciela siłą żywą i środkami ogniowymi;
- 6/ stanu moralnego nieprzyjaciela;
- 7/ ilości posiadanej artylerii i amunicji;
- 8/ czasu niezbędnego na pokonywanie przeszkody wodnej przez bataliony pierwszego rzutu i uzyskanie na przeciwnym brzegu gotowości do ataku.

Artyleryjskie przygotowanie forsowania i ataku może być poprzedzone własnym uderzeniem atomowym.

Jeżeli szerokość rzeki będzie w granicach do 200 m czas trwania artyleryjskiego przygotowania forsowania i ataku wyniesie około 30-35 minut.

Niezbędne burzenie wykonują działa strzelające na wprost.

Podokres artyleryjskiego przygotowania forsowania może obejmować jedną silną nawałę ogniową na pierwszej pozycji obrony nieprzyjaciela oraz czas na wykonanie zadań ogniem na wprost.

W czasie drugiej nawały ogniowej na pierwszej pozycji ^{obrony} nieprzyjaciela rozpocznie się przeprawa.

Przy forsowaniu szerokich rzek czas trwania artyleryjskiego przygotowania forsowania i ataku może wynosić do 60 i więcej minut.

Własne uderzenie atomowe w tym wypadku będzie wykonywane w czasie trwania podokresu artyleryjskiego przygotowania forsowania, jednak nie później jak 10 minut przed godziną "G".

Na odwody dywizyjne uderzenie atomowe może być wykonane po rozpoczęciu forsowania.

Przy forsowaniu szerokich rzek i w wypadku, gdy przedni skraj obrony nieprzyjaciela oddalony jest znacznie od brzegu rzeki, własne uderzenie atomowe będzie mogło być wykonane na całą głębokość głównego pasa obrony nieprzyjaciela. W tym wypadku ~~czas trwania artyleryjskiego przygotowania forsowania~~ i ataku będzie się pokrywał z czasem potrzebnym piechocie na pokonanie przeszkody wodnej i osiągnięcie gotowości do ataku.

Z doświadczeń bojowych wynika, że przy forsowaniu małych i średnich rzek, czas na przeprawę batalionów pierwszego rzutu i ^{osiągnięcie} przez nie gotowości do ataku, nie przekracza z reguły czasu niezbędnego do obezwładnienia nieprzyjaciela, czyli czasu trwania artyleryjskiego przygotowania forsowania i ataku.

Jednak przy forsowaniu szerokich i trudnych do forsowania rzek czas potrzebny na przeprawę i gotowość do ataku batalionów pierwszego rzutu, będzie dłuższy od czasu potrzebnego na obezwładnienie nieprzyjaciela. W takim wypadku czas artyleryjskiego przygotowania forsowania i ataku, musi się pokrywać z czasem potrzebnym batalionom rzutu na przeprawę i osiągnięcie gotowości do ataku.

Na przykład:

z kalkulacji wynika:

- niezbędny czas na obezwładnienie nieprzyjaciela - 30 minut
- niezbędny czas na przeprawę batalionów pierwszego rzutu i osiągnięcie gotowości do ataku - 25 minut
- czas niezbędny na przygotowanie forsowania - 20 minut.

Faktyczny czas trwania artyleryjskiego przygotowania forsowania i ataku, w tym wypadku będzie wynosił - 45 minut /25 + 20/, a więc o 15 minut dłużej od czasu potrzebnego na obezwładnienie nieprzyjaciela.

W związku z tym:

- początek artyleryjskiego przygotowania forsowania i ataku będzie w "G" - 20 minut;
- koniec "G" + 25 minut.

W tym okresie artyleria dywizji piechoty wykonuje następujące zadania bojowe:

- 1/ obezwładnia i niszczy siłę żywą i środki ogniowe na pierwszej pozycji i w ważniejszych obiektach na drugiej pozycji obrony nieprzyjaciela;
- 2/ obezwładnia artylerię i moździerze nieprzyjaciela;
- 3/ niszczy gniazda ogniowe skrzydłowego;
- 4/ burzy umocnienia połowe i schrony bojowe;
- 5/ robi przejścia w zaporach przeciw piechocie bezpośrednio na brzegu rzeki i przygotowuje brzeg po stronie npla do lądowania przez osypanie stromych brzegów;
- 6/ dezorganizuje system obserwacji i dowodzenia nieprzyjaciela;
- 7/ osłania ogniem przeprawę fal czołowych i ich walkę na brzegu npla;
- 8/ zabezpiecza przeprawę batalionów pierwszego rzutu i ich lądowania na brzegu npla;
- 9/ likwiduje wszelkie próby przeciwdziałania przez nieprzyjaciela. przeprawie naszych wojsk;.

b/ ARTYLERYJSKIE WSPARCIE ATAKU.

Artyleryjskie wsparcie ataku rozpoczyna się z chwilą osiągnięcia przez bataliony pierwszego rzutu gotowości do ataku.

Czas jego trwania może być różny i zależny jest przede wszystkim od przewidzianego tempa przeprawy dalszych rzutów i środków wsparcia, w tym czołgów własnych, oraz od posiadanej ilości amunicji.

Z reguły będzie ono trwać do wykonania zadania bliższego przez pułki pierwszego rzutu. Czasami głębokość artyleryjskiego wsparcia ataku może być planowana na głębokość pierwszej i drugiej pozycji obrony npla.

Wsparcie ataku wykonuje się z zasady metodą kolejnych ześrodkowań ognia, lub /czasem metodą wału ogniowego/.

Wybór metody artyleryjskiego wsparcia ataku będzie zależał od:

- 1/ charakteru inżynierskiej rozbudowy obrony nieprzyjaciela
- 2/ obiektu uderzenia atomowego;
- 3/ stopnia rozpoznania obrony nieprzyjaciela;
- 4/ systemu ognia nieprzyjaciela;
- 5/ warunków obserwacji i charakteru terenu po stronie nieprzyjaciela;
- 6/ ilości posiadanej artylerii i amunicji;
- 7/ warunków wykonywania forsowania.

Z warunków wykonania forsowania na wybór metody artyleryjskiego wsparcia ataku będą wpływały:

- 1/ szerokość odcinka forsowania;
- 2/ odległość między punktami przepraw i ich przepustowość;
- 3/ warunki współdziałania z sąsiadami.

Podstawowym sposobem artyleryjskiego wsparcia ataku w natarciu z forsowaniem przeszkody wodnej, będzie metoda kolejnych ześrodkowań ognia.

Artyleryjskie wsparcie ataku w warunkach forsowania przeszkody wodnej, różni się od artyleryjskiego wsparcia ataku w normalnych warunkach natarcia tym, że przy forsowaniu może zajść konieczność przerwania planowego wsparcia ataku, dla wykonania ogniowego obramowania zdobytego przyczółka, w celu wzbronienia nieprzyjacielowi wykonania kontrataku.

Po odparciu kontrataku ^{zgodnie} przystępuje się do kontynuowania wsparcia ataku z planem.

Biorąc pod uwagę, że w okresie artyleryjskiego wsparcia ataku nasycenie ~~własnej piechoty~~ czołgami, będzie znikome, ~~specjalnego znaczenia nabierają~~ działka ~~towarzyszące~~, które posuwając się w ugrupowaniu bojowym piechoty, będą ogniem swym torować piechocie drogę oraz zwalczając kontratakujące czołgi nieprzyjaciela.

W obronie rzeki, nieprzyjaciel będzie usiłował wszelkimi siłami załamać atak naszej piechoty i zepchnąć ją z powrotem do rzeki kontratakami piechoty i czołgów.

Dlatego też artyleria musi być gotowa do likwidacji prób kontratakowania ^W zarędku, a w wypadku ich wejścia zwalczać je całością swych sił.

Należy przy tym pamiętać, że nieprzyjaciel nie w każdym miejscu będzie jednakowo silny, jak również że nie na całym ~~szerszym~~ froncie będzie kontratakował dlatego też w tym okresie musi znaleźć miejsce szerokie stosowanie manewru ogniem i sprzętem całości artylerii, a szczególnie manewr artyleryjskiego odwodu przeciwpancernego.

W tym okresie nieprzyjaciel będzie usiłował zniszczyć nasze przeprawy kontratakami wzdłuż brzegów rzeki, ogniem artylerii, lotnictwem i bronią atomową. W wypadku, gdy nieprzyjaciel będzie posiadał w swym ręku górną część rzeki będzie się starał zniszczyć przeprawy za pomocą puszczonej pływających min z nurtem rzeki, lub przy pomocy flotylli rzecznej.

Dlatego też każda z przepraw musi być zabezpieczona ogniem plutonu, lub baterii dział przeciwpancernych /pancernych/.

W okresie artyleryjskiego wsparcia ataku artyleria wykonuje następujące zadania bojowe:

1/ osłania dalszą przeprawę wojsk od uderzeń lotnictwa npla;

- 2/ osłania natarcie oddziałów własnych;
- 3/ podtrzymuje obozwiadnienie artylerii i moździerzy nieprzyjaciela;
- 4/ uniemożliwia nieprzyjacielowi odtworzenie obrony na kierunkach naszych uderzeń atomowych;
- 5/ zwalcza kontrataki nieprzyjaciela;
- 6/ oślepia obserwację nieprzyjaciela;
- 7/ zabezpiecza obronę przeciwpancerną atakującej piechoty;
- 8/ wzbrania nieprzyjacielowi wykonania ogni bocznych.

o/ ARTYLERYJSKIE ZABEZPIECZENIE WALKI PIECHOTY I CZOŁGÓW NA PRZYCZOŁKU I W GŁĘBI OBRONY NPLA.

Okres ten rozpoczyna się od chwili zakończenia artyleryjskiego wsparcia ataku i trwa do wykonania przez dywizję piechoty zadania następnego, to jest do czasu poszerzenia i umocnienia przyczółka przez dywizję pierwszego rzutu.

W tym okresie działanie artylerii jest zbliżone do działań w normalnym natarciu z tym, że zagadnienie osłony zdobytego przyczółka, oraz walka z kontratakami i przeciwuderzeniami nieprzyjaciela nabiera specjalnego znaczenia, bowiem zdobyty teren w ramach zadań dywizji, będzie miał w dalszym ciągu charakter przyczółka.

W tym celu nieprzyjaciel będzie przerzucał do przeciwuderzeń wojska pancerne, a przy stosowaniu przeciwuderzeń bocznych wzdłuż rzeki, będzie usiłował odciąć nacierające wojska od zaplecza i zniszczyć przeprawy na rzece.

W związku z tym artyleria musi być gotowa do walki z kontratakami i przeciwuderzeniami znacznych sił wojsk pancernych nieprzyjaciela.

~~Celem zapewnienia piechocie i czołgom niezawodnego~~
wsparcia, należy do tego czasu przeprowadzić na
przyczółek odpowiednią ilość artylerii.

W tym okresie artyleria wykonuje następujące
zadania:

a/ w czasie wykonania zadania bliższego przez pułki
piechoty: / od momentu zakończenia artyleryjskiego
przygotowania forsowania i ataku do umocnienia
przez pułki pierwszego rzutu zdobytego przyczółka/;

- zabezpiecza piechocie możliwość umocnienia się na
zdobytym przyczółku;
- wzbrania nieprzyjacielowi wykonania kontrataków
w celu zlikwidowania przyczółków pułkowych;
- zwalca artylerię nieprzyjaciela prowadzącą
ogień na przeprawy, a tym samym zabezpiecza
przeprawę drugiego rzutu dywizji.

b/ W czasie wykonywania zadania następnego przez
pułki piechoty:

- zabezpiecza dołamanie głównego pasa obrony nie-
przyjaciela;
- zabezpiecza odparcie kontrataków nieprzyjaciela
/odwodów korpuśnych nieprzyjaciela/;
- wzbrania nieprzyjacielowi wycofania sił z głównego
pasa obrony;
- wzbrania nieprzyjacielowi obsadzenia pozycji
ryglowych i pozycji pośrednich;
- zabezpiecza możliwość piechocie i czołgom opanowa-
nia przyczółka dywizyjnego;
- zwalca artylerię i moździerze nieprzyjaciela.

c/ W czasie walki w celu wykonania zadania następnego
przez dywizję, to jest, walki w celu poszerzenia
i umocnienia zdobytego przyczółka przez dywizję
piechoty:

- zabezpiecza piechocie i czołgom możliwość poszerze-
nia i pogłębienia przyczółka w celu opanowania

dogodnych rubieży do wprowadzenia do walki drugiego rzutu KA;

- zabezpiecza utrzymanie zdobytego przyczółka;
- zabezpiecza przeprawę drugiego rzutu korpusu i jego podejście na rubież wprowadzenia do walki;
- może wziąć udział w zabezpieczeniu wprowadzenia do walki drugiego rzutu KA;

Podstawą systemu ognia ^{dla} osłony zdobytego przyczółka będą następujące ognie:

- 1/ ognie zmasowane na rejonny ześrodkowań odwodów nieprzyjaciela;
- 2/ ognie zmasowane na podstawy wyjściowe nieprzyjaciela do przeciwuderzeń;
- 3/ ognie wzbraniające na przejścia odwodów nieprzyjaciela z rejonów ześrodkowań na podstawy wyjściowe do kontrataków i przeciwuderzeń npla;
- 4/ stałe ognie zaporowe przed ważniejszymi rubieżami przyczółka na kierunkach prawdopodobnych kontrataków i przeciwuderzeń nieprzyjaciela.

W ramach zabezpieczenia przyczółka, szczególna rola przypadnie artyleryjskiemu odwodowi przeciwpancernemu, gdyż kontratakami przeciwuderzenia nieprzyjaciela będą wykonywane przez wojska pancerne, które dzięki swym zdolnościom manewrowym, mogą być szybko przerzucone z kierunku mniej zagrożonego na kierunek zagrożony.

Przy planowaniu ^{kierunki} działania AOPpanc należy przewidzieć wszystkie możliwe zagrożenia pancerne, zwracając szczególną uwagę na skrzydła dywizji, jako najczęstszy obiekt kontrataków nieprzyjaciela.

Dla wzmocnienia obrony przeciwpancernej należy dyony armatnie ze składu PGA rozwijać możliwie blisko ~~związku~~ czołowego rzutu piechoty.

B. NATARCIE ARTYLERYJSKIE W WARUNKACH NOCNYCH.

Artyleryjskie przygotowanie forsowania i ataku w warunkach nocnych różni się od artyleryjskiego przygotowania w warunkach dziennych układem i sposobem wykonania. Ponieważ forsowanie w nocy obliczone jest na zaskoczenie npla - artyleria przed rozpoczęciem i w czasie forsowania ognia nie prowadzi, lecz jest w pełnej gotowości do:

- 1/ obezwładnienia siły żywej i środków ogniowych nieprzyjaciela w transzejach na pierwszej pozycji;
- 2/ obezwładnienia i niszczenia środków ogniowych nieprzyjaciela, które prowadzą ogień bezpośrednio na lustro wody;
- 3/ obezwładnienia artylerii i moździerzy nieprzyjaciela oraz jego ~~reflektorów~~ reflektorów i raketowego systemu oświetlania.

Artyleria otwiera ogień dopiero wówczas, gdy nieprzyjaciel wykrył forsowanie.

Działania Wielkiej Wojny Narodowej Związku i Radzieckie^{go} potwierdzają w całej rozciągłości słuszność powyższych zasad.

Na przykład:

73KP 52 Armia w nocy z dnia 28 na 29 września 1943 r. sforsował częścią sił rzekę DNIEPR na podręcznych środkach przeprawowych bez artyleryjskiego przygotowania forsowania i ataku.

W nocy z 24 na 25 września 43 r. jednostki 12 Armii sforsowały rzekę DNIEPR. W czasie forsowania środki ogniowe nieprzyjaciela, które otworzyły ogień po wykryciu przeprawy, zostały obezwładnione zawczasu przygotowanym ogniem artylerii, szczególnie ogniem dział strzelających na wprost.

W niektórych wypadkach przy forsowaniu przeszkody wodnej może zaistnieć konieczność wykonania pełnego artyleryjskiego przygotowania forsowania i ataku.

Wówczas wykonuje go się podobnie jak w warunkach dziennych.

Do cech charakterystycznych artyleryjskiego przygotowania forsowania i ataku w warunkach nocnych należą:

- krótszy czas trwania artyleryjskiego przygotowania, ze względu na to, ^{że} przed godziną "G" artyleria z zasady nie prowadzi ognia.

W wypadku gdy prowadzi go - to przez krótszy czas.

- Większe niż w dzień wykorzystanie dział strzelających na wprost, dla wykonania zadań ogniowych w toku artyleryjskiego przygotowania forsowania i ataku. Działa te wykonują w zasadzie całość zadań burzenia. Działa wyznaczone do strzelania na wprost ^w powinny w nocy na jedną dobę przed forsowaniem zająć dobrze zamaskowane stanowiska ogniowe, a obsługi w czasie dnia winny dokładnie zapoznać się z celem oraz jego położeniem;
- obezwładnienie siły żywej i środków ogniowych, znajdujących się bezpośrednio na brzegu rzeki prowadzących ogień na lustro wody;
- obezwładnienie siły żywej i środków ogniowych nieprzyjaciela w taktycznej głębokości obrony, wymaga mniejszego natężenia ogniowego niż w dzień, ze względu na to, że ogień artylerii w warunkach nocnych w większym stopniu oddziałuje moralnie na nieprzyjaciela.

Poszczególne nawaly ogniowe mogą być krótsze aniżeli w warunkach dziennych i trwają 5 - 7 minut:

- oświetlenie niektórych celów przy pomocy reflektorów, rakiet, pocisków artyleryjskich, lub bomb oświetlających,

Artyleryjskie wsparcie ataku może być wykonane metodą kolejnych ześrodkowań ognia na głębokość drugiej pozycji obrony nieprzyjaciela.

3. WZMOCNIENIE, PODZIAŁ I WYKORZYSTANIE ARTYLERII DYWIZJI PIECHOTY.

Przyjmując, że obrona nieprzyjaciela, nie odbiega zbyt od zasad obrony nieprzyjaciela w normalnych warunkach, przyjąć można, że gęstość artylerii na okres artyleryjskiego przygotowania forsowania i ataku nie będzie odbiegać od gęstości wamaganej na artyleryjskie przygotowanie ataku w natarciu w normalnych warunkach, z tym jednak, że na okres artyleryjskiego przygotowania forsowania i ataku w warunkach natarcia z forsowaniem, do gęstości artylerii nie wlicza się moździerzy batalionowych pułków piechoty pierwszego rzutu.

W celu określenia niezbędnego wzmocnienia w artylerii i moździerzach dywizji piechoty w natarciu z forsowaniem nie wychodzi się z potrzeb artyleryjskiego przygotowania, a bierze się pod uwagę potrzeby wynikające z walki na przyczółku i w głębi obrony nieprzyjaciela.

Z dowświadczeń bojowych Armii Radzieckiej wynika, że dla zabezpieczenia natarcia dywizji piechoty z forsowaniem przeszkody wodnej, w okresie walki na przyczółku i w głębi obrony nieprzyjaciela, na głównym kierunku, należy posiadać na wszystkich szczeblach od pułku wzwyż zorganizowane taktyczne grupy artylerii których składy winny wynosić:

- PGA pp pierwszego rzutu na gł. kier. - 3 - 4 dyony;
- PGA pp pierwszego rzutu na pomoc.kier. - 2 - 3 dyony;
- PGA pp drugiego rzutu /wzmocnienia pp/ - 1 - 2 dyony
- DGA - 3 - 4 dyony

Razem: - 9 - 13 dyonów.

Wychodząc z powyższego, dywizja piechoty w natarciu z forsowaniem przeszkody wodnej, działająca na głównym kierunku uderzenia KA winna mieć w swoim składzie 9 - 13 dyonów artylerii do ognia pośredniego.

Na zaskopojenie powyższych potrzeb dywizja piechoty posiada sześć dyonów z ~~organicznych~~ pułków artylerii lekkiej. Jako wzmocnienie winna otrzymać od 3 - 7 dyonów. Średnio od 1 - 2 brygad artylerii.

Artylerię do ognia pośredniego dywizji piechoty wykorzystuje się następująco:

- w artyleryjskim przygotowaniu forsowania i ataku nie biorą udziału moździerze batalionowe a czasem i pułkowe pułków piechoty pierwszego rzutu;
- w wypadku konieczności użycia dużej ilości dział towarzyszących dyony armatnie z pułków artylerii lekkiej, wchodzące w skład PGA mogą być wykorzystane do towarzyszenia piechocie do czasu wprowadzenia do walki odpowiedniej ilości czołgów własnych;
- dywizjony ze składu pułkowych grup artylerii pułków pierwszego rzutu nie biorą udziału w artyleryjskim wsparciu ataku, ze względu na konieczność przeprawy ich przez rzekę;
- pułkowa grupa artylerii pułku piechoty drugiego rzutu może brać udział w artyleryjskim wsparciu ataku, na głębokość pierwszej pozycji obrony npla;
- zasadniczą rolę w artyleryjskim wsparciu ataku odgrywa artyleria wchodząca w skład DGA, w tym artyleria wsparcia i wyższych szczebli dowodzenia.

Niezbędna gęstość dział strzelających na wprost w okresie artyleryjskiego przygotowania forsowania i ataku.

Nieprzyjaciel na głębokość pierwszej pozycji obrony, może mieć szereg środków ogniowych, które w jego systemie ognia, będą odgrywać bardzo poważną rolę, a mając pod ostrzałem lustro wody, będą skutecznie przeciwdziałać przeprawie naszych wojsk.

Wychodząc z założenia, że przeszkoda wodna będzie ujemnie wpływać na dokładne rozpoznanie rozmieszczenia środków ogniowych nieprzyjaciela, należy się liczyć, że rozpoznanie nasze wykryje tylko pewną część faktycznie rozmieszczonych środków ogniowych i nie będzie mogło służyć za podstawę przy kalkulacji potrzeb do ognia na wprost.

Przy kalkulacji potrzeb w środkach do ognia na wprost należy brać pod uwagę to, że jedno działo /czołg/ może otrzymać jeden cel do zniszczenia /zburzenia/ a rzadko dwa cele oraz to, że na każde 3-4 działa strzelające na wprost należy mieć jedno działo osłonne i jedno działo zapasowe, które planowych celów do zniszczenia nie otrzymają.

Ilość celów, którą będzie bardziej ekonomicznie burzyć /zniszczyć, obezwładniać, oślepić/, ogniem na wprost będzie w każdym konkretnym wypadku inna i nieco większa niż w normalnym natarciu, gdyż nieprzyjaciel ^{użyje} stosunkowo dużą ilość środków ogniowych do prowadzenia ognia na lustro wody.

Będą to: drewniane i betonowe schrony bojowe, kopuły pancerne działa i czołgi okopane, zapory przeciwpancerne i przeciw piechocie, styki tranzei z rowami, strome brzegi w rejonach lądowania fali czołowej itp.

Do niszczenia ogniem na wprost należy wyznaczyć do 25 i więcej środków na głównym kierunku forsowania DP.

Na kierunkach szczególnie ważnych ilość dział do strzelania na wprost winna wynosić do 30 dział na jeden kilometr frontu.

Dywizja piechoty, może użyć do strzelania na wprost w okresie artyleryjskiego przygotowania forsowania i ataku, jedynie bat. panc. / /SU - 76 mm/ pułków piechoty pierwszego rzutu, oraz artylerię ppanc pułku piechoty drugiego rzutu, co w sumie wyniesie 30 dział. Brakującą ilość dział należy pokryć z dział pancernych i czołgów dywizji piechoty /organicznych i wzmocnienia/ bądź z dyonów armatnich ognia pośredniego.

~~Organizatorem ognia na wprost jest dowódca
artylerii dywizji piechoty.~~

~~Niezbędne wzmocnienia artylerią przeciw-
pancerną dywizji piechoty w natarciu z forsowaniem
przeszkody wodnej wynika z potrzeb posiadania odpo-
wiedniej ilości dział towarzyszących i artyleryjskich
odwodów przeciwpancernych.~~

Na podstawie doświadczeń Armii Radzieckiej
przyjmujemy, że na głównym kierunku uderzenia, dla
każdej kompanii należy przydzielić 2 - 4 działa
przeciwpancerne, a dla pozostałych kompanii do plutonu
dział.

Artyleryjskie odwody przeciwpancerne winny
wynosić:

- od dwóch do trzech baterii na szczeblu pułku
piechoty;
- do pułku art. ppanc na szczeblu dywizji
piechoty.

Stąd potrzeby dywizji piechoty w sprzęcie
przeciwpancernym wynoszą:

- dla 3 kompanii batalionów pierwszego
rzutu po 2 - 4 ^{dział} 16 - 32 dział
- dla pozostałych kompanii /19kompanii/
po 2 działa 38 dział
- dla AOPpanc trzech pułków piechoty
po 8 - 12 24 - 36 dział
- dla AOPpanc DP..... 24 dział

Razem: 102-130 dział

Łączną potrzebą dywizji piechoty w działaniach
przeciwpancernych wyniesie - średnio 116 dział.

Na pokrycie tych potrzeb dywizja piechoty
posiada:

- armat 57 mm ppanc 18 szt.
- armat 76 mm ppanc - 18 szt.
- armat 85 mm ppanc - 12 szt.
- dział SU - 76 mm - 18 szt.

- dział 107 mmr

- 18 szt.

- 84 dział.

Braującą ilość dział w sumie 32 dział dywizja piechoty winna otrzymać jako wzmocnienie.

W wypadku, gdy dywizja piechoty nie otrzyma dostatecznej ilości sprzętu przeciwpancernego, mogą być użyte do towarzyszenia piechocie dyony armatnie z półków artylerii lekkiej.

Potrzeby dywizji piechoty w artylerii przeciwlotniczej są takie, jak w natarciu bez forsowania /wzmocnienie DP 1-2 pułków artylerii plot/.

4. ARTYLERYJSKA OBRONA PRZECIWPANCERNA.

Rejon wyjściowy do natarcia z forsowaniem przeszkody wodnej, szczególnie w wypadku istnienia szerokiej i trudnej do pokonania przez czołgi przeszkody wodnej jest w znacznie mniejszym stopniu zagrożony przez czołgi nieprzyjaciela, niż podstawa wyjściowa do natarcia w warunkach normalnego natarcia.

W wypadku, gdy przeszkoda wodna nie stanowi poważniejszej przeszkody dla czołgów, oraz w wypadku posiadania przez nieprzyjaciela przyczółka po naszej stronie przeszkody wodnej, to rejon wyjściowy do forsowania będzie zagrożony przez czołgi podobnie jak podstawa wyjściowa do natarcia w normalnym natarciu i w tym wypadku obronę przeciwpancerną rejonu wyjściowego do forsowania organizuje się według ogólnych zasad jak w natarciu w normalnych warunkach.

Obronę przeciwpancerną rejonu wyjściowego zabezpieczają działa przez ^{widziane} pancerna do ognia na wprost w okresie artyleryjskiego przygotowania forsowania i ataku.

Obronę przeciwlotniczą fali czołowej i batalionów pierwszego rzutu, zabezpieczają działa przeciwpancerne, działa pancerne i czołgi wyznaczone do strzelania na wprost z własnego brzegu oraz działa przeciwpancerne już przepławione przez rzekę z falą

~~czołowa~~ i batalionami pierwszego rzutu.

Działa przeciwpancerne, działa pancerne i czołgi wyznaczone do strzelania na wprost w okresie artyleryjskiego przygotowania forsowania i ataku mogą zejść ze stanowisk ogniowych dopiero ~~wówczas~~ gdy atakująca piechota wyjdzie poza zasięg ich skutecznego ognia.

Dla uodpornienia piechoty na działanie czołgów nieprzyjaciela, wzmacnia się jej czołowe pododdziały silnie działkami towarzyszącymi, z uwagi na brak czołgów w ugrupowaniu piechoty możliwie wcześniej przeprowadza się artyleryjskie odwody przeciwpancerne.

Przy ~~wp~~ odpieraniu dyonów wchodzących w skład pułkowych grup artylerii, w pierwszej kolejności przeprowadza się dyony armatnie jako bardziej skuteczne w zwalczaniu czołgów. W czasie natarcia dyony te winny się utrzymać możliwie blisko czołowych pododdziałów piechoty w pełnej gotowości do zwalczania czołgów nieprzyjaciela.

Ponadto całość artylerii dywizji piechoty winna być gotowa do zwalczania kontratakujących czołgów nieprzyjaciela.

Organizacja obrony przeciwpancernej w natarciu z forsowaniem przeszkody wodnej ma szczególnie ważne znaczenie, z uwagi na szerokie możliwości kontrataków czołgów nieprzyjaciela oraz fakt, że przeszkoda wodna będzie w poważnym stopniu hamować przeprawę własnych czołgów przy wykonywaniu zadań przez DP.

5. ARTYLERYJSKO-PRZECIWOLOTNICZA OSŁONA.

Do osłony wojsk dywizji piechoty w rejonach wyjściowych, wyczekiwania i ześrodkowania najbardziej celowe jest zorganizowanie jednolitego systemu ognia wszystkich środków przeciwlotniczych, będących w dyspozycji dowódcy dywizji i utworzenia w związku z tym odpowiedniego ugrupowania artylerii przeciwlotniczej średniego i małego kalibru.

~~Organizując artylerię jako przeciwlotniczą~~
osłonę należy brać pod uwagę:

- rozmieszczenie osłanianych wojsk z uwzględnieniem ich przesunięcia do przodu i położenia odcinków forsowania;
- rozmieszczenie i ilość środków artylerii przeciwlotniczej sąsiednich dywizji i wyższych związków taktycznych;
- konieczność osłony oddziałów znajdujących się w rejonach wyjściowych do forsowania i na linii wyjściowej.

Obrona przeciwlotnicza w okresie przygotowawczym winna zapewnić skuteczną osłonę przeciwlotniczą stanowisk ogniowych artylerii oraz nieprzerwaną osłonę przeprawy wojsk.

Dla osłony przepraw wydziela się w pierwszym rzędzie małokalibrową artylerię przeciwlotniczą, jako najskuteczniejszą w zwalczaniu samolotów nurkujących i bombardujących przeprawy z lotu koszącego. Artyleria ta zajmuje stanowiska ogniowe bezpośrednio przy brzegu rzeki.

Celowym jest również wraz z małokalibrową artylerią przeciwlotniczą używać przeciwlotniczych karabinów maszynowych.

Sredniokalibrowa artyleria przeciwlotnicza zwalcza samoloty nieprzyjaciela na podejściach do rejonu przeprawy.

Artylerię przeciwlotniczą przeznaczoną do osłony przepraw można wykorzystać w przerwach między nalotami do zwalczania naziemnych środków ogniowych nieprzyjaciela ogniem przez przeszkodę wodną.

Ataki lotnictwa nieprzyjaciela w toku walki na przyczółku będąc odpierane przede wszystkim ogniem wielokalibrowych przeciwlotniczych karabinów maszynowych, znajdujących się w ugrupowaniu nacierającej piechoty

oraz ogniem artylerii przeciwlotniczej już przeprawionej przez przeszkodę wodną jak również znajdującej się jeszcze na własnym brzegu.

Na szczeblu dywizji piechoty organizuje się DGAPlot w skład, której wchodzi organiczny paplot DP, oraz artyleria plot przydzielona do DP. Artyleria plot wyższego szczebla wyznaczona do osłony przepraw budowanych przez wyższy szczebel na odcinku forsowania dywizji, jakkolwiek rozmieszcza się w pasie natarcia DP i zagęszcza system osłony plot DP to jednak w skład DGAPlot nie wchodzi.

Dowódzenie artylerią plot w natarciu z forsowaniem przeszkody wodnej jest scentralizowane.

Dcą DGAPlot będzie z reguły dowódca organicznego pułku artylerii plot DP, bądź wyższy dca art. plot przydzielonej do DP /dca DAPlot/. Organizatorem artyleryjskiej osłony plot jest dowódca DP, któremu poprzez dowódcę artylerii DP i jego z-cę do art. plot podlega dowódca DGAPlot.

Dla wykonania zadań artyleria przyjmuje ugrupowanie bojowe bateriami małego ~~kxxkxx~~ i średniego kalibru urzutowanymi w kilka linii. w głąb, co zapewni równomierną, odpowiednio silną osłonę nie tylko na podejściach w rejonie rzeki, lecz całe ugrupowanie bojowe DP. Pierwszą linię baterii artylerii małokalibrowej artylerii plot /57 mm/ rozmieszcza się możliwie blisko rzeki z odstępami między bateriami 2 - 3 km.

W wypadku ^{by} na skutek warunków terenowych baterie małokalibrowe nie mogły zająć stanowisk ogniowych bezpośrednio przy rzece, to z chwilą wyjścia fali czołowej na linię odbicia podchodzi na stanowiska ogniowe przy brzegu rzeki.

Drugą i następną linię baterii małokalibrowej artylerii plot rozmieszcza się w odległości 2000 - 3000 m za pierwszą linią.

Artylerię średnio-kalibrową rozmieszcza się w odległości 1500 - 2000 m od ~~przedniego~~ skraju obrony npla z odstępami między bateriami 3 - 5 km.

Drugą i następną linie artylerii plot średnio-kalibrowej rzutuje się w głąb co 3-5 km.

Kolejność przeprawy środków artylerii przeciwlotniczej dywizji pierwszego rzutu na przeciwległym brzegu może być następująca:

- baterie artylerii przeciwlotniczej drugiej linii przeprowia się przed, lub jednocześnie z tą częścią pułkowych grup artylerii, która nie bierze udziału w wykonywaniu wału ogniowego;
- pierwsza linia małokalibrowej artylerii przeciwlotniczej przeprowia się wówczas, gdy nacierające wojska podchodzą do pozycji odwodów pułkowych nieprzyjaciela;
- druga linia średniokalibrowej artylerii przeciwlotniczej przeprowia się razem, lub przed dywizyjną grupą artylerii;
- pierwsza linia średniokalibrowej artylerii przeciwlotniczej przeprowia się wówczas, gdy wojska własne podchodzą do pozycji odwodów dywizyjnych nieprzyjaciela.

W wypadku, gdy szerokość przeszkody wodnej jest duża jednocześnie z odbiciem fali czołowej dokonuje się wysunięcia i zakotwiczenia na środku przeszkody wodnej środków pływających z działami małokalibrowej artylerii przeciwlotniczej i wielokalibrowymi karabinami maszynowymi.

6. WPROWADZENIE ARTYLERII NA STANOWISKA OGNIOWE ORAZ ORGANIZACJA PRZEPRAWY I PRZESUNIEC ARTYLERII W TOKU WALKI.

Planując przegrupowanie i wprowadzenie artylerii na stanowiska ogniowe w okresie przygotowawczym dowódca

artylerii dywizji powinien dokładnie uzgodnić ze sztabem dywizji drogi oraz czas przemarszu kolumn artylerii.

Artyleria dywizji powinna zająć SO w ciągu ~~dwóch~~ nocy przed forsowaniem. W dwie noce przed forsowaniem ~~nie należy wprowadzić na SO, na kierunku~~ głównego uderzenia do 25% artylerii, a ~~w noc przed forsowaniem~~ pozostałą część artylerii.

Działa do strzelania na wprost zajmują SO w ostatnią noc przed forsowaniem.

W związku z pojawieniem się broni atomowej i środków zapalających wskazane jest przy rozmieszczeniu artylerii przewidywać następujące przedsięwzięcia:

- całość artylerii i moździerzy i środków ciągu znajdujących się na SO, ewentualnie w rejon wyczekiwania i ześrodkowania bezwzględnie okopywać, jak również budować odpowiednie schrony dla ludzi i techniki, celem uchronienia przed działaniem promieni radioaktywnych i działaniem podmuchu;
- przy rozmieszczeniu artylerii unikać osiedli z drewnianymi zabudowaniami, małych lasów i zagajników, a w dużym masywach leśnych zorganizować obronę przeciwpożarową oraz przestrzegać rozśrodkowania artylerii według zasad obowiązujących w natarciu.

Ugrupowanie artylerii:

W rejonie wyjściowym do forsowania, artylerią na SO rozmieszczą się:

- moździerze w odległości od 0,5 do 1,5 km od przeszkody wodnej;
- artylerię wsparcia dywizji - możliwe jak najbliżej przeszkody wodnej, rzutując ją w głąb w zależności od czasu i głębokości wsparcia;

- PGA w odległości od 1,5 - 5 km od przeszkody wodnej, w zależności od czasu przewidzianego na ich przeprawę;
- DGA w odległości ok. 5 km od przedniego skraju;
- artylerię wsparcia przydzieloną do dywizji tylko na okres artyleryjskiego przygotowania forsowania i ataku rozmieszczonej się w rejonie tylnej granicy rejonu SO art. dywizji / ok. 6 - 8 km / od przeszkody wodnej.

Planowanie i organizacja przeprawy oraz przesunięcie dywizji w toku forsowania przeszkody wodnej jest czynnikiem decydującym o powodzeniu forsowania i natarcia. Jeżeli nie zorganizuje się należyte przeprawy artylerii i moździerzy, to może zaistnieć wypadek, że piechota pozostanie bez należytego wsparcia, co w konsekwencji, może przyczynić się do obniżenia tempa natarcia na brzegu nieprzyjaciela.

Dowódca i sztab artylerii, przy ścisłej współpracy ze sztabem dywizji piechoty i szefem sap. opracowuje plan przesunięcia i przeprawy artylerii uwzględniając:

- charakter i szerokość przeszkody wodnej;
- ilość i rodzaj sprzętu przeprawowego / w tym szczególnie BAW i PTG/;
- ilość i stan dróg dojazdu do punktów przeprawowych;
- charakter brzegów przeszkody wodnej, ilość dla załadunku i wyładunku sprzętu oraz ilość i stan dróg na przeciwległym brzegu;
- pojemność i przydatność rejonów SO na przeciwległym brzegu, oraz czas niezbędny na rozminowanie terenu;

W każdym konkretnym wypadku kolejność przeprawy artylerii będzie inna. Dla zobrazowania zagadnienia przeprawy artylerii przyjmujemy, że DP dla przeprawy artylerii posiada: 16-20 promów o nośności 8 ton.

- po 24 BAW i PTG;

- oraz 2 promy z parku LPP - 18 tonowe.

Przyjmując powyższą ilość środków przeprawowych oraz średnią szerokość rzeki może ustalić następującą kolejność przeprawy artylerii:

PIERWSZA KOLEJNOSC: w toku artyleryjskiego przygotowania forsowania i ataku: o godzinie "G" z pododdziałami wchodzącymi w skład fal czołowych:

- cztery plutony moździerzy 82 mm;
- cztery plutony dział bezodrzutowych 82 mm;
- cztery plutony armat 57 mm ppanc /bez ciągników /;
- jedna - dwie baterie armaty 76 mm ppanc /bez ciągników/.

Przeprawa wymienionego sprzętu odbywa się na łodziach sprężynowych z DSE, BAW i PTG.

Od "G" 15 - 20 min, - z pierwszą falą przeprawa się przeciętnie:

- cztery kompanie moździerzy 82 mm /bez plutonu każda/;
- cztery plutony dział bezodrzutowych 82 mm;
- dwie pułkowe baterie moździerze 120 mm;
- trzy - cztery baterie artylerii towarzyszącej;
- dwie baterie 37 mm art. plot.;
- AOPpanc pułków piechoty pierwszego rzutu DP.

Powyższy sprzęt przeprawa się z ciągnikami.

Ponadto, w tym czasie przeprawa się ciągniki dział przeprawonych z falą czołową.

DRUGA KOLEJNOSC: - z drugimi rzutami pułków pierwszego rzutu DP przypuszczalnie od "G" + 30 - 40 do "G" +1.15 przeprawa się:

- artylerię organiczną i przydzieloną batalionów drugiego rzutu;
- AOPpanc dywizji piechoty;

- 1 - 2 baterie art. plot z dywizyjnej grupy art. plot;
- dwie baterie pancerne /SU - 76/ pułków piechoty pierwszego rzutu;
- cztery dywizjony ze składu PGA pułków piechoty pierwszego rzutu/ z tym, że przeprawa tych dyonów następuje nieco później - przypuszczalnie o "G" + 60/.

TRZECIA KOLEJNOSC: - w czasie od "G" + 1,15 + 2,³20-3
przeprawia się:

- artyleria organiczna i przydzielona pułku piechoty drugiego rzutu dywizji;
- pozostałe dyony z pułkowych grup artylerii;
- dyony wchodzące w skład PGA pp drugiego rzutu;
- znaczna część artylerii przeciwlotniczej z dywizyjnej grupy art.plot.

CZWARTA KOLEJNOSC: - po zakończeniu przeprawy przez
pułki piechoty drugiego rzutu / od "G" + 3/:

- reszta dyonów z PGA pułku drugiego rzutu DP;
- reszta baterii z DGAPlot;
- dywizjony z dywizyjnej grupy artylerii;
- znaczna część samochodów z amunicją.

Pod pojęciem przeprawy artylerii rozumiemy również przeprawę punktów obserwacyjnych artylerii i stanowisk dowodzenia, których kolejność przeprawy orientacyjnie będzie następująca:

- a/ z falą czołową przeprawiają się:
- wysunięci obserwatorzy z pododdziałów artylerii ze składu dyonów biorących udział w artyleryjskim/wsparciu ataku;

b/ z pierwszą falą pułków piechoty:

- PO dców baterii z dyonów wspierających baony pierwszego rzutu i biorących udział w artyleryjskim wsparciu ataku;
- wysunięci obserwatorzy pododdziałów ze składu pułkowej grupy artylerii pułku piechoty pierwszego rzutu DP i dywizyjnej grupy artylerii oraz dyonów art. wsparcia, biorących udział w artyleryjskim wsparciu ataku;

c/ z batalionami drugiego rzutu pułków piechoty pierwszego rzutu DP:

- PO i SD pozostałej części dyonów z pułkowych grup artylerii i pułków piechoty pierwszego rzutu;
- PO dowódców baterii z pułkowej grupy artylerii pułku piechoty drugiego rzutu DP i dowódców dyonów artylerii wsparcia, biorących udział w artyleryjskim wsparciu ataku;
- PO dowódców pułkowych grup artylerii pułków piechoty pierwszego rzutu;

d/ z pułkiem piechoty drugiego rzutu DP:

- PO i SD dowódców dyonów z pułkowej grupy artylerii pułku piechoty drugiego rzutu DP;
- PO dowódcy pułkowej grupy artylerii pułku piechoty drugiego rzutu DP, oraz PO dowódcy dywizyjnej grupy artylerii i dowódcy artylerii dywizji;
- stanowiska dowodzenia pułkowych grup artylerii pułków piechoty pierwszego rzutu DP.

e/ bezpośrednio po zakończeniu przeprawy pułku piechoty drugiego rzutu DP przeprawia się pozostałą część elementów dowodzenia artylerii dywizji.

WNIOSKI KONCOWE:

1. Natarcie artyleryjskie z forsowaniem przeszkody wodnej, posiada szereg cech charakterystycznych, do których należy zaliczyć:
 - odmienny niż w normalnych warunkach natarcie układ artyleryjskiego przygotowania forsowania i ataku, który składa się z dwóch zasadniczych podokresów: z przygotowania forsowania /do godziny "G"/ i przygotowania ataku / czas po godzinie "G"/;
 - wykonanie obramowania ogniowego /ognie zmasowane i stałe ognie zaporowe/ zdobytych przyczółków podczas natarcia;
 - duże znaczenie dział strzelających na wprost, których ogień należy planować na cały okres artyleryjskiego przygotowania forsowania i ataku, szczególnie na jego początku, oraz na pierwszą fazę artyleryjskiego wsparcia ataku;
 - wcześniejsze niż w zwykłym natarciu użycie artyleryjskich odwodów przeciwpancernych;
 - w okresie artyleryjskiego przygotowania forsowania i ataku moździerze pułków piechoty pierwszego rzutu DP oraz artyleria przeciwpancerna pułku piechoty, za wyjątkiem baterii pancernej - z zasady udziału nie bierze;
 - użycie do ognia na wprost z własnego brzegu z zasady dział pancernych i czołgów, oraz dział przeciwpancernych do kalibru 100 mm według planu dowódcy artylerii dywizji.
2. Z każdą falą przepływających się wojsk, należy przeprowadzać artylerię przeciwpancerną w takiej ilości, by była ona w stanie zastąpić brak własnych czołgów w ugrupowaniu piechoty.

3. Artyleryjskie przygotowania forsowania i ataku musi być szczególnie silnie na pierwszą pozycję obrony nieprzyjaciela.
Pierwsze nawały ogniowe na odcinki w rejonie, których lądować będą fale czołowe i bataliony pierwszego rzutu, wykonane winny być z maksymalną szybko strzelnością, przy zachwaniu reżimu ognia.
4. W okresie artyleryjskiego wsparcia ataku i zabezpieczeniu działań piechoty i czołgów na przyczółku i w głębi obrony, całość artylerii dywizji piechoty ~~winna~~ być nastawiona na zwalczanie kontrataków nieprzyjaciela i na zabezpieczenie utrzymania przez piechotę zdobytego przyczółka.
5. Wzmocnienie artylerią do ognia pośredniego dywizji piechoty ~~wzkręxxx~~ mieścić się będzie w granicach wzmocnienia w normalnym natarciu.
6. Studiowanie przebogatychoświadczeń Armii Radzieckiej i Ludowego Wojska Polskiego osiągniętychoświadczeń w ostatniej Wielkiej Wojnie Narodowej z hitlerowskim najeźdźcą, pozwoli nam po mistrzowsku opanować sztukę artyleryjskiego zabezpieczenia natarcia w połączeniu z forsowaniem przeszkody wodnej.

L i t e r a t u r a:

1. Regulamin polowy artylerii /art. dywizji, korpusu/ § 277-283.
2. Zbiór Nr 14 z kwietnia 1954 r.
3. Regulamin Polowy część II § 281 - 297 i 428 - 438.
4. Informator Taktyczno - techniczny str. 147-161.
5. Biuletyn Informacyjny Nr 14/53 r. str. 41-52.
6. Instrukcja Forsowania Rzek.

OPRACOWAŁ:
WYKŁADOWCA TAKTYKI ARTYLERII

Wydruk. 100 egz.

Egz. nr 1 - 100 Bibl. Tajna

P A T A J
mjr

Wyk. PATAJ, mjr
Druk MACIEJEWICZ, dn. 19.05.56 r.
Nr ks. 1985/RW

