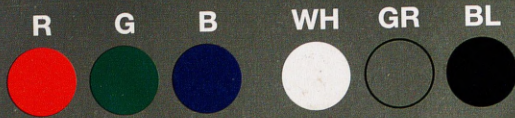
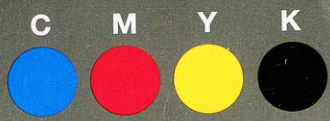


Part Code ST1316



Grey Scale #13



A 1 2 3 4 5 6 M 8 9 10 11 12 13 14 15 B 17 18 19

# AKADEMIA SZTABU GENERALNEGO

im. gen. broni K. Swierczewskiego

KATEDRA TAKTYKI TYŁÓW

*wyhl. 260 egz  
brak No 1*

~~Wydawnictwo Akademii Sztabu Generalnego~~  
~~im. gen. broni K. Swierczewskiego~~  
~~Wyd. 08011~~

~~TAJNE~~

Egz. Nr. 2

pplk Andrzejewski

## Zasady organizacji i pracy Tyłów Armii w operacji obronnej

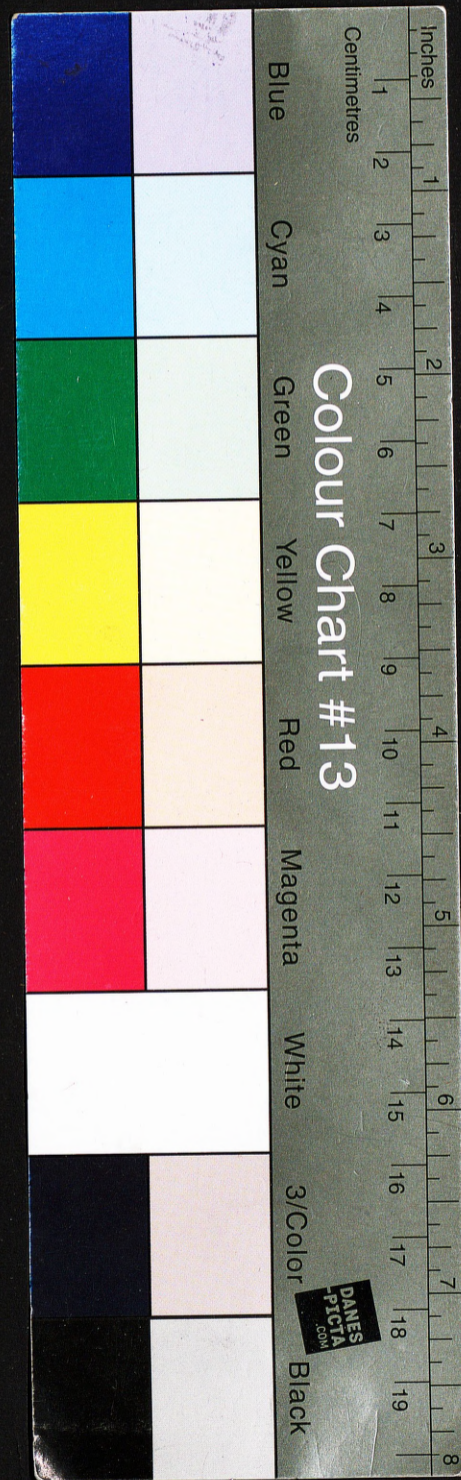
*jest*

AKADEMIA SZTABU GENERALNEGO  
im. gen. broni K. Swierczewskiego  
BIBLIOTEKA TAJNA  
II

611262

WYD. ENIG.

12487



AKADEMIA SZTABU GENERALNEGO  
im. gen. broni K. Świerczewskiego

KATEDRA TAKTYKI TYŁÓW

wyhl. 260 egz  
brosz. № 1

~~Instytut Taktyki Tyłów~~  
~~AKADEMIA SZTABU GENERALNEGO~~  
~~im. gen. br. K. Świerczewskiego~~  
Data \_\_\_\_\_  
№ \_\_\_\_\_ 08011

~~TAJNE~~

Egz. Nr. \_\_\_\_\_

2

ppłk Andrzejewski

Zasady organizacji i pracy Tyłów Armii  
w operacji obronnej

jest

AKADEMIA SZTABU GENERALNEGO  
im. gen. broni K. Świerczewskiego  
BIBLIOTEKA TAJNA  
II

№ ewid. \_\_\_\_\_ 011262

BIBLIOTEKA  
AKADEMIA SZTABU GENERALNEGO  
im. gen. broni K. Świerczewskiego  
№ ewid. \_\_\_\_\_

12487

Przew. Prot nr. 12357 par

AKADEMIA SZTABU GENERALNEGO  
In. gen. broni K. Swierczewskiego  
KATEDRA TAKTYKI TYLOW

ZATWIERDZAM  
SZEF KATEDRY TAKTYKI TYLOW

/ / / WISNIEWSKI  
płk.

T A J N E

Egz.Nr... 2

AKADEMIA SZTABU GENERALNEGO  
In. gen. broni K. Swierczewskiego  
Dział  
08011



ZASADY ORGANIZACJI I PRACY  
TYLOW ARMII W OPERACJI  
OBRONNEJ.

/Konspekt wykładu - 2 godz./.



REMBERTÓW styczeń 1956r.

**TEMAT:** Zasady organizacji i pracy tyłów armii w operacji obronnej.

**Cel:** Zapoznać słuchaczy z ogólnymi zasadami organizacji i pracy tyłów armii w operacji obronnej.

**CZAS:** 2 godziny szkolne.

**METODA:** Wykład.

**ZAGADNIENIA:**

I. Cechy charakterystyczne organizacji i pracy oraz zadania tyłów armii w operacji obronnej.

1. Cechy charakterystyczne organizacji i pracy tyłów armii w operacji obronnej.

2. Zadania tyłów,  
- w okresie przygotowawczym,  
- w toku operacji obronnej.

II. Organizacja i praca tyłów armii w operacji obronnej:

1. Organizacja tyłów:

- strefa tyłów,  
- sieć kolejowa i wodna,  
- sieć dróg samochodowych,  
- rozmieszczenie oddziałów/tyłowych armii,  
i urzędzeń  
obrona i obrona.

2. Praca tyłów armii w operacji obronnej:

- zabezpieczenie materiałowe,  
- zabezpieczenie techniczne,  
- zabezpieczenie medyczne.

III. Właściwości dowodzenia tyłami armii w operacji obronnej.

Wnioski ogólne.

# I. CECHY CHARAKTERYSTYCZNE ORGANIZACJI I PRACY ORAZ ZADANIA TYŁÓW ARMII W OPERACJI OBRONIEJ.

## 1. Cechy charakterystyczne organizacji i pracy tyłów.

Obrona stanowi rodzaj działań bojowych, w których wojska wykorzystując dogodny teren, inżynierską rozbudowę oraz siłę współczesnego ognia, mogą bronić zajmowanych pozycji przed przeważającymi siłami nieprzyjaciela, zadać mu znaczne straty, zmusić go do zaniechania natarcia i stworzyć dogodny teren do przejścia wojsk własnych do przeciwnatarcia. /Regulamin polowy cz. II 1954r. str. 232 pkt. 457/.

W związku z tym tyły powinny swoją pracę tak organizować, ażeby, zawsze być w gotowości do zabezpieczenia przejścia wojsk pod względem materiałowo-technicznym i medycznym do aktywnych działań zaczepnych.

Obustronne stosowanie broni atomowej znacznie zwiększa zakres pracy tyłów, ponieważ umożliwia szybsze tempo posuwania się wojsk, stwarza możliwość nagłego przejścia od obrony do natarcia, powoduje wyższe niż dotąd straty w ludziach, sprzęcie i materiałach, wreszcie zmusza do stosowania całego szeregu skomplikowanych i pracochłonnych środków obrony przeciwatomowej.

Organizacja i praca tyłów w operacji obronnej posiada swe właściwości. Aktywność obrony wymaga zabezpieczenia materiałowego przeciwuderzeń i przeciwnatarć, konieczności zapewnienia szerokiego manewru siłami i środkami tyłów /zapasami, środkami transportowymi i urządzeniami tyłowymi/. Uporczywość obrony poszczególnych pasów, pozycji i rubieży wymaga trwalszej niż w operacji zaczepnej rozbudowy urządzeń tyłowych i przez to silniejszego przywiązania ich do terenu.

Głębokie ugrupowanie wojsk oraz stworzenie szeregu urzutowanych w głąb pasów obronnych wymaga głębokiego ugrupowania tyłów, a tym samym głębszych niż w operacji zaczepnej taktycznego rejonu tyłów i głębszej strefy tyłów armii.

Zakłady i oddziały tyłowe są w operacji obronnej głębiej urzutowane niż w operacji zaczepnej i będą znacznie lepiej urządzone pod względem inżynieryjnym.

Ogólna powierzchnia strefy armii w operacji obronnej jest zwykle większa niż w położeniu wyjściowym do operacji zaczepnej, co w znacznym stopniu sprzyja organizacji pracy tyłów.

Na dużym pod względem rozmiarów terenie można łatwiej wybrać i przygotować drogi, rozmieścić i zamaskować oddziały i urządzenia tyłowe, wykorzystać zasoby miejscowe.

Operacja obronna armii cechuje się z punktu widzenia organizacji pracy tyłów dłuższym okresem przygotowawczym oraz mniejszą ilością oddziałów i zakładów tyłowych.

Zużycie materiałowe i straty w stanie osobowym armii w operacji obronnej w stosunku do operacji zaczepnej są zwykle małe dlatego, że broniące się wojska mogą przy pomocy mniejszych sił i środków przeciwstawić się silniejszemu nieprzyjacielowi przez zwiększenie trwałości obrony najrozmaitszymi urządzeniami inżynieryjnymi.

Jednocześnie z tym w operacji obronnej znacznie zwiększa się zużycie materiałów i sprzętu inżynieryjnego.

Zaopatrywanie wojsk w operacji obronnej ma charakter bardziej stabilny niż w operacji zaczepnej armii, system dowozu i ewakuacji pozostaje niezmienny, a cała praca tyłów ma charakter spokojniejszy. Możliwości dowozu w porównaniu z zapotrzebowaniem wojsk armii pozwalają nie tylko pokryć bieżące potrzeby armii, lecz również nagromadzić zapasy na przejście od działań obronnych do zaczepnych.

We współczesnych warunkach prowadzenia wojny zwiększyło się niebezpieczeństwo oddziaływania na tyły przez naziemne i powietrzne siły nieprzyjaciela. W operacji obronnej armii szczególnie ważne znaczenie odgrywa ochrona i obrona tyłów dlatego, że nieprzyjaciel z zasady mieć będzie przewagę w stosunku do broniących się /przewaga w siłach, inicjatywa działania/. To położenie nieprzyjaciel będzie starał się wykorzystać dla naniesienia uderzeń na

obiekty tyłowe armii i naruszenia ich pracy.

Na organizację i pracę tyłów w operacji obronnej armii będą miały wpływ również warunki przejścia armii do obrony. Inne są warunki, gdy armia zajmuje obronę na uprzednio przygotowanej rubieży, bez styczności z nieprzyjacielem, inne są natomiast, gdy organizuje obronę w bezpośredniej styczności z nieprzyjacielem. W pierwszym wypadku tyły armii będą dysponować stosunkowo dużą ilością czasu oraz dużą swobodą w zakresie organizacji tyłów oraz ustalenia systemu pracy. Warunki będą bardziej sprzyjające dla wyznaczenia i przygotowania dróg, stworzenia zapasów środków materiałowych, nakreślenia planu i organizowania pracy tyłów.

Organizacja obrony w bezpośredniej styczności z nieprzyjacielem - będąca bardziej typową - wymagać będzie skomplikowanej pracy tyłów, związanej z przestawieniem w warunkach ciągłego oddziaływania nieprzyjaciela - istniejącego już systemu organizacji i pracy tyłów na nowy, wynikający z nowych zadań armii.

Ponadto na organizację i pracę tyłów będą w dużym stopniu wpływać warunki terenowe, w których armia organizuje obronę /teren równinny, górzysto-lesisty, obrona wybrzeża/.

## 2. Zadania tyłów.

Zadania tyłów armii dla zabezpieczenia operacji zależą od warunków w jakich armia przechodzi do obrony. Zadania tyłów armii w operacji obronnej można podzielić na zadania w okresie przygotowawczym i zadania wykonywane przez tyły w toku operacji obronnej. W każdym z tych okresów walki, przed tyłami armii będą stać różnorodno zadania.

Okres przygotowawczy jest najważniejszym dla tyłów, albowiem w tym okresie ma miejsce rozwijanie tyłów oraz przygotowanie ich do pracy /nie tylko w okresie przygotowawczym ale i na czas operacji/.

W okresie przygotowawczym tyły armii powinny ustalić:

- Stan i możliwości oddziałów, urządzeń i zakładów tyłowych /ich rozmieszczenie, ukompletowanie, obciążenie, stan zapasów i środków materiałowych, stan moralno-polityczny składu osobowego/
- Stan zabezpieczenia materiałowego, technicznego i medycznego wojsk /ich ukompletowanie w uzbrojenie, technikę bojową i transport oraz ich stan techniczny/.
- Ekonomiczny stan strefy tyłów armii w celu wykrycia zasobów miejscowych i obiektów przemysłowych, które można wykorzystać dla potrzeb armii.

Również ten okres jak wykazały doświadczenia Armii Radzieckiej w Wielkiej Wojnie Narodowej, należy wykorzystać dla przeprowadzenia szkolenia w tyłach, w szczególności dla przeprowadzenia treningów w zakresie planowania i zabezpieczenia materiałowego, zabezpieczenia technicznego i medyczno-sanitarnego dla opracowywania zasadniczych dokumentów planowania. Następnie w okresie przygotowawczym należy przeprowadzić studiowanie terenu, sieci dróg, uzgodnienie ich stanu i przewidzieć środki do ich naprawy i odbudowy, a w koniecznych wypadkach budowy nowych odcinków dróg.

Zasadniczymi zadaniami tyłów armii w okresie przygotowawczym do operacji obronnej są:

1. Organizacja bazowania wojsk armii:
  - a/ uruchomienie stacji zaopatrywania armii;
  - b/ rozmieszczenie oddziałów i urządzeń tyłowych, wybór i przygotowanie rejonów zapasowych dla rozmieszczenia oddziałów i urządzeń tyłowych;
  - c/ przygotowanie odpowiedniej ilości dróg, przepraw i objazdów, zabezpieczenie manowru środkami tyłów oraz zabezpieczenie regulacji ruchu, organizację napraw dróg, a w razie potrzeby budowę nowych odcinków dróg.
2. Wyewakuowanie ze związków taktycznych armii rannych, chorych i zbędnego mienia.

3. Uzupelnienie do nakazanych norm zapasów srodków materia-  
lowych w związkach taktycznych oraz nagromadzenie  
zapasów dodatkowych i przechodnich w wysokościach  
nakazanych przez dowódcę armii.
4. Organizacja remontu i napraw sprzętu i różnorodnego  
mienia. w granicach możliwości oddziałów i urządzeń  
remontowych oraz naprawczych.
5. Przedsięwzięcia związane z ewakuacją ludności miejsco-  
wej /cywilnej/ z pasa przyfrontowego.
6. Organizacja eksploatacji zasobów miejscowych i prze-  
twarzania srodków spożywczych w miejscowych obiektach  
przemysłowych oraz wykorzystanie ich dla potrzeb  
armii.
7. Stworzenie odwodów srodków materiałowych medycznych ,  
drogowych, transportowych i innych dla manewru w toku  
operacji obronnej i dla odtworzenia zniszczonych srod-  
ków tyłów.
8. Przygotowanie koniecznych srodków materiałowych, oddzia-  
łów i urządzeń tyłowych dla zabezpieczenia kontr-  
ataków, przeciwuderzeń.
9. Przyjęcie na materiałowe zabezpieczenie związków  
i oddziałów przydzielonych armii, kontrola ich wypo-  
sażenia i zaopatrzenia oraz w razie potrzeby za-  
bezpieczenie ich w potrzebny sprzęt i materiały, jak  
również zorganizowanie odpowiedniego remontu ich  
wyposażenia w urządzeniach armii.
10. Dokładna organizacja ochrony i obrony obiektów  
tyłowych ze zwróceniem szczególnej uwagi na rozbudowę  
inżynieryjną, rozśrodkowane rozmieszczenie oraz  
organizację sprawnej likwidacji skutków napadu  
nieprzyjaciela.
11. Rozpracowywanie zasadniczych dokumentów związanych  
z organizacją i dowodzeniem tyłami armii w operacji  
obronnej.
12. Przeprowadzenie odpowiedniej pracy partyjno-poli-  
tycznej w celu jak najlepszego wykonania zadań sto-  
jących przed tyłami armii.

Do spocoficznych zadań tyłów w okresie przygotowania do operacji obronnej należy ewakuacja ludności cywilnej ze strefy przyfrontowej o głębokości 35-50 km od przedniego skraju głównego pasa obrony. Ewakuację ludności cywilnej organizuje szef tyłów armii na podstawie wytycznych dowódcy armii szefa tyłów frontu. Bezpośrednio przeprowadzają tę ewakuację związki taktyczne, w których odpowiedzialność za przeprowadzenie ewakuacji ludności cywilnej ponoszą dowódcy. Dla ewakuacji ludności cywilnej wyznacza się odrębne marszruty ewakuacyjne.

W toku operacji obronnej do zasadniczych zadań tyłów armii należy:

1. Dowóz środków materiałowych do związków taktycznych w miarę ich zużywania oraz stosowanie manewru materiałowego /w koniecznych wypadkach/.
2. Ewakuacja rannych, chorych i porażonych ze związków taktycznych do bazy szpitalnej armii, ich leczenie oraz przygotowanie do ewentualnej ewakuacji do bazy szpitalnej frontu.
3. Ewakuacja i remont uszkodzonego sprzętu technicznego i materiałowego.
4. Manewr oddziałami i urządzeniami tyłowymi dla zasilenia odpowiednich kierunków.
5. Zgromadzenie odpowiednich zapasów środków materiałowych, a w wypadkach koniecznych wysuwanie oddziałów składów dla zabezpieczenia materiałowo-technicznego oddziałów i związków taktycznych biorących udział w przeciwuderzeniu.
6. Ochrona i obrona tyłów armii, a w szczególności podtrzymanie na tyłach szczególnie dokładnego porządku wojsk i wysokiej czujności w celu nie dopuszczenia do przeniknięcia w rejon oddziałów i obiektów tyłowych dywersantów i szpiegów; przygotowanie tyłów do walki z desantem nieprzyjaciela,
7. Likwidacja skutków napadu atomowego npla na tyły armii, w czasie przeprowadzenia przeciwouderzenia tyłów, wykonują następująco zadania:

1. Przeprowadzają nieprzerwany dowóz środków materiałowych.
2. Ewakuują rannych i jeńców oraz sprzęt i materiały wymagające remontu w tyłach armii.
3. Organizują gromadzenie i zabezpieczenie zdobyczy wojennej.
4. Wzmocniają oddziałami i urządzeniami tyłowymi związki taktyczne biorące udział w przeciwuderzeniu armii.
5. Organizują naprawy i odbudowę zniszczonych odcinków dróg.

## II. ORGANIZACJA I PRACA TYŁÓW ARMII W OPERACJI OBRONNEJ.

### 1. Organizacja tyłów armii.

#### Strefa tyłów.

Strefę tyłów armii w operacji obronnej tak samo jak i w operacji zaczepnej wyznacza się w celu rozmieszczenia w niej tyłów armii i stworzenia odpowiednich warunków dla ich pracy.

Od rozmiarów strefy tyłów armii w dużej mierze zależy możliwość dogodnego rozmieszczenia i pracy oddziałów i urządzeń tyłowych,

Rozmiary strefy tyłów armii nie są stałe. Zależą one od sytuacji operacyjnej, od przygotowania kierunku operacyjnego na którym organizuje obronę armia, od zadań armii w operacji obronnej, od jej stanu liczebnego, od rozbudowy sieci dróg kolejowych i kołowych i możliwości pracy transportu na nich, a także od ilości oddziałów i urządzeń tyłowych, jak również zapasów środków materiałowych, którymi rozporządza armia. Oprócz tego przy wyznaczeniu strefy tyłów dla armii w operacji obronnej należy we wszystkich wypadkach brać pod uwagę potrzebę manewru oddziałami i urządzeniami tyłowymi, transportem i zapasami środków materiałowych, co ma ważne znaczenie w toku operacji.

W operacji obronnej armia ogólnowojskowa będzie z zasady rozporządzać większą pod względem rozmiarów strefą tyłów, jak w operacji zaczepnej.

Szerokość strefy tyłów armii zależy od szerokości pasa obrony armii, ponieważ boczno linie rozgraniczenia strefy tyłów armii schodzą się z liniami rozgraniczenia operacyjnego. Szerokość pasa obrony armii na normalnym froncie wynosi od 50-100 km, a zatem mniej więcej taka też będzie szerokość strefy tyłów armii.

Głębokość strefy tyłów armii określa się głębokością operacyjnej struktury obrony i warunkami terenowymi. Im głębiej będzie zbudowana obrona w znaczeniu operacyjnym tym głębsza będzie strefa tyłów armii. W operacji obronnej strefa armii pierwszego rzutu ugrupowania operacyjnego frontu ma głębokość do 200 km, z czego na taktyczny rajon tyłów przypada około 60 km, a na strefę tyłów armii do 140 km.

Granice pomiędzy strefą tyłów armii a taktycznym rejonem tyłów ustala się z reguły przed armijną rubieżą obrony, co wynosi około 60 km. od przedniego skraju obrony.

Wielkość strefy tyłów armii w znacznym stopniu sprzyja organizacji i pracy tyłów - tak w zakresie rozmieszczenia jednostek i urzędów tyłowych, jak i w organizacji dowozu i ewakuacji, a także stwarza lepsze warunki do wykorzystania zasobów i zakładów miejscowych dla potrzeb armii.

Sieć kolejowa i wodna.

W operacji obronnej front z zasady wyznaczy armii 3-4 stacje zaopatrywania na własnej sieci kolejowej. W wypadku gdy front przydzieli armii samodzielny odcinek kolejowy, co będzie miało miejsce bardzo rzadko, wyznacza się stację rozdzielczą i trzy stacje zaopatrywania. Ponadto wyznacza się dla armii 1-2 stacje ewakuacji sanitarnej.

Jeśli pozwala na to stan sieci kolejowej wyznacza się dodatkowo 1-2 stacje wyładownicze dla poszczególnych związków taktycznych w odległości 40-60 km od przedniego skraju obrony, co przybliży dowóz środków materiałowych koleją do związków taktycznych.

Niezależnie od stanu sieci kolejowej w operacji obronnej zawsze rozwija się jeszcze w okresie przygotowań, czym jeden lub dwa wysunięte oddziały polowej bazy armii. Oddziały te rozwija się w odległości 60-80 km od przedniego skraju obrony, jednak za amijną rubieżą obrony, w celu zabezpieczenia terminowego dowozu środków materiałowych do związków taktycznych.

Te wysunięte oddziały polowej bazy armii można rozwijać przy stacjach kolejowych lub na

Przy obecności w strefie tyłów armii dogodnej drogi wodnej armia wykorzystuje ją według wytycznych otrzymanych z frontu.

W tym wypadku bazowanie armii organizowane będzie na przystaniach zaopatrywania i wyładowania. Na sieci dróg wodnych można również oprzeć ewakuację medyczną i materiałową.

W szeregu wypadkach przy sprzyjających warunkach bazowanie armii może być organizowane jednocześnie na odcinkach kolejowych i wodnych. W tych wypadkach część oddziałów i związków taktycznych będzie bazować się na stacjach zaopatrywania, a część - na przystaniach zaopatrywania.

**Sieć dróg samochodowych.**

Szeroko rozwinięta i dobrze przygotowana sieć dróg w operacji obronnej armii ważna jest nie tylko dlatego, że drogi kołowo potrzebne są dla organizacji dowozu i ewakuacji ze względu na konieczność wariantowania ruchu w wypadkach zagrożenia lotniczego linii kolejowych, lecz przede wszystkim drogi te niezbędne są dla manewru wojskami w toku operacji.

Ilość dróg dowozu i ewakuacji armii jak też oddziałów i związków taktycznych w operacji obronnej zależy od sytuacji operacyjnej, charakteru przewidzianej operacji, ugrupowania operacyjnego, wielkości taktycznego rejonu tyłów i strefy tyłów armii, potrzeb dowozu oraz toronu. Duża powierzchnia strefy tyłów armii w operacji obronnej

~~w normalnych warunkach ułatwia wybór sieci dróg.~~

W celu zapewnienia ciągłości dowozu środków materiałowych i ewakuacji transportem samochodowym należy wyznaczyć w okresie przygotowawczym do operacji obronnej w warunkach obustronnego stosowania broni atomowej i przygotować dla każdej armii broniącej się w pierwszym rzucie ugrupowania operacyjnego frontu - podobnie jak i w operacji zaczepnej - przynajmniej dwie armijne drogi samochodowe biegnące od polowej bazy armii /lub tylnej granicy strefy tyłów armii/ do rubieży rozmieszczenia dywizyjnych składów.

Dla zabezpieczenia możliwości manewrowania armijne drogi samochodowe łączy się środkami : jedną na rubieży dywizyjnych składów /tylnej granicy pasa tyłów taktycznych i drugą na wysokości rozmieszczenia WOPBA i WOPEP. Oprócz tego wyznacza się i przygotowuje zapasową drogę samochodową i zapasową rokadę, drogę dla pojazdów gąsienicowych, a także drogi dojazdowe.

Armijne drogi samochodowe zasadniczo i zapasowe oraz armijne rokady przygotowują i utrzymują specjalne oddziały drogowe /sbed, sbbd, sbbm/. Techniczne zabezpieczenie armijnych dróg samochodowych wymaga przydzielenia na każdą drogę samochodową armii do jednego batalionu budowy dróg /mostów/. Drogi w pasie tyłów oddziałów i związków taktycznych przygotowuje się i rozbudowuje siłkami danych związków taktycznych i oddziałów /ich jednostek inżynierskich/.

Ponadto wydziela się jako rezerwę przynajmniej 30% sił oddziałów drogowych armii.

Rozmieszczenie oddziałów i urządzeń tyłowych armii w operacji obronnej.

Urządzenia tyłowe związków taktycznych i operacyjnych powinny być ugrupowane stosownie do wymagań stawianych obronie i urzutowane głęboko według pasów obrony, a poszczególne elementy tych urządzeń rozmieszczone przestrzennie. Rozmieszczenie oddziałów i urządzeń tyłowych armii w operacji obronnej przeprowadza się częściowo inaczej

niż w operacji zaczepnej.

W odróżnieniu od operacji zaczepnej, gdzie oddziały i urządzenia tyłowe w zasady przybliża się do linii frontu w celu zapobiegania oderwaniu się od wojsk i wygrania czasu dlatego, ażeby bez przemieszczania można było przez bardziej dłuższy okres zabezpieczać nacierające wojska, to w operacji obronnej armii oddziały i zakłady tyłowe urzutowuje się na większą głębokość dlatego, że z zasady nie odrywają się od broniących się wojsk.

Oddziały i urządzenia tyłowe armii rozmieszcza się w granicach strefy tyłów armii i zwykle nie wysuwa się ich do taktycznego rejonu tyłów. Tylko w niektórych wypadkach, kiedy oddziały i urządzenia tyłowe związków taktycznych nie dają sobie rady z zakresem prac /np. przy dużym napływie rannych i chorych/, armia może wydzielić część swoich sił /w przytoczonym przykładzie - szpitale pierwszej linii/ dla wzmocnienia tyłów związków taktycznych i rozwinąć je w taktycznym rejonie tyłów.

Polową bazę armii w operacji obronnej rozmieszcza się w odległości 100-150 km od przedniego skrajowego pasa obrony. Posiadanie wyznaczonych przez front 3-4 stacji zaopatrywania względnie samodzielnego odcinka kolejowego pozwala armii na zorganizowanie w okresie przygotowania polowej bazy armii w sposób rozróżniony.

Również rozwinięcie wysuniętych oddziałów polowej bazy armii sprzyja lepszemu rozróżnieniu środków materiałowych. WOPBA można rozwijać przy stacjach kolejowych. Środki materiałowe znajdujące się w WOPBA wykorzystuje się w rozpoczęciu walki obronnej na uzupełnienie zniszczonych i skażonych przy napaździe atomowym nieprzyjaciela zapasów ruchomych broniących się wojsk i dla zabezpieczenia przeciwuderzeń. WOPBA rozwija się w składzie oddziałów zasadniczych składów armijnych. Oddziały te rozmieszcza się rozróżniony w odległości nie mniejszej niż 3 km jeden od drugiego.

Duża powierzchnia strefy tyłów armii oraz łatwiejsze wykorzystanie sieci drogowej ułatwia bazowanie armii oraz oddziałów i związków taktycznych w operacji obronnej.

Zasadnicze urządzenia polowej bazy armijnej przybliża się do tylnej granicy strefy tyłów armii, a więc rozmieszcza się znacznie głębiej aniżeli w działaniach zaczepnych.

#### Ochrona i obrona tyłów.

Tyły armii w operacji obronnej są narażone na napad strony nieprzyjaciela bardziej niż w operacji zaczepnej. To uzasadnia się tym, że:

- w obronie szczególnie na szerokim froncie jest więcej wrażliwych miejsc w operacyjnym ugrupowaniu wojsk walczących /nie zajęte przez wojska odcinki terenu i ugrupowanie bojowe posiadające mało nasycenie środków na kierunkach pomocniczych/, które nieprzyjaciel będzie starał się wykorzystać dla przedostania się na tyły i naniesienia uderzeń na obiekty tyłów armijnych;
- broniący się często nie posiada panowania w powietrzu; w tych wypadkach nieprzyjaciel będzie miał możliwość nanosić uderzenia lotnictwem na obiekty tyłowe armii oraz wyrzucać desant w tych rejonach.

Zniszczenie względnie naruszenie pracy tyłów może w poważnym stopniu wpłynąć na działanie wojsk, dlatego na ochronę i obronę tyłów w operacji obronnej armii powinna być zwrócona szczególna uwaga. Powinna ona stworzyć warunki zabezpieczające ciągłość pracy tyłów w każdej sytuacji.

Nacierający będzie starał się stosować różne środki i sposoby oddziaływania na obiekty tyłowe armii w obronie: broń atomową, lotnictwo, desanty, powietrzne, drobne oddziały, grupy dywersyjne itp. Dlatego też dla ochrony i obrony tyłów w operacji obronnej należy wydzielać niezbędne środki wzmocnienia. Te środki wykorzystuje się dla wzmocnienia ochrony i obrony ważniejszych obiektów tyłowych: stacji zaopatrywania, armijnych dróg samochodowych i urządzeń na nich, a również tyłowego rzutu dowodzenia armii.

W okresie przygotowania do operacji obronnej armii obronie i ochronie tyłów należy poświęcić szczególną uwagę. Przy inżynieryjnej rozbudowie rejonów rozmieszczenia oddziałów i zakładów tyłowych należy budować ukrycia typu wzmocnionego, zabezpieczające skuteczną obronę ludzi, sprzętu technicznego i zapasów środków materiałowych przed rażącym działaniem broni atomowej. Należy przy tym szeroko wykorzystać właściwości terenu dogodne dla obrony przeciwatomowej obiektów tyłowych. Niezależnie od przygotowania zasadniczych rejonów rozmieszczenia oddziałów i zakładów tyłowych należy przygotować również rejonny zapasowy. Do tych rejonów przesuwa się oddziały i zakłady tyłowe w wypadku wykrycia przez nieprzyjaciela rejonów zasadniczych /np. przy długim przebywaniu w jednym miejscu/. Stosuje się często również rejonny pozorny w celu wprowadzenia nieprzyjaciela w błąd co do prawdziwego rozmieszczenia tyłów. Przy rozmieszczeniu oddziałów tyłowych w masywach leśnych i dużych miastach szczególną uwagę należy zwrócić na zabezpieczenie przeciwpożarowe.

W operacji obronnej prawdopodobne jest zastosowanie przez nieprzyjaciela równocześnie z bronią atomową także środków napadu chemicznego, środków zapalających i biologicznych. Dlatego też przy organizacji ochrony i obrony tyłów należy przewidzieć czynności związane z obroną przeciwbakteriologiczną, przeciwhemiczną oraz przeciwpożarową stanu osobowego i środków materiałowych. Należy również przewidzieć możliwość wysadzenia przez nieprzyjaciela dosantów w rejonach rozmieszczenia tyłów.

Ważne znaczenie dla ochrony i obrony tyłów w operacji obronnej ma stworzenie rezerwy środków dla odparcia nieoczekiwanych napadów nieprzyjaciela i likwidacji następstw takich napadów. Konieczne dlatego siły i środki wydzielają się kosztem środków tyłów albo ze składu wojsk armii.

## 2. Praca tyłów armii w operacji obronnej.

### Zabezpieczenie materiałowe.

Przy przygotowaniu operacji obronnej w warunkach

~~obustronnego stosowania broni atomowej~~ zapasy przechodzą w składach armii zasadniczych rodzajów zaopatrzenia wynoszą : amunicji 0,5-1,0jo, materiałów pędnych i smarów od 0,5 - 1,0 jn, żywności -10 rdz. Z tego w WOPDA może znajdować się : 0,1 -0,2 jo amunicji ,0,1 -0,2 jn MPS i 1-2 rdz żywności.

Ruchoma rezerwa amunicji i fundusz wymienny umundurowania są w operacji obronnej tworzone podobnie jak w operacji zaczepnej, z tym, że wielkość ruchomej rezerwy amunicji założenie będzie od konkretnej sytuacji operacyjnej i od możliwości transportowych.

Zużycie środków materiałowych w operacji obronnej zależy od zadań armii, warunków terenowych i stopnia nateżenia bitwy obronnej.

Ilość środków materiałowych na zabezpieczenie operacji obronnej armii z zasady określa dyrektywa szefa tyłów frontu lub wyciąg z niej.

Srednio trwającej 25 dni operacji obronnej /z uwzględnieniem strat od broni atomowej/ armia zużyje: amunicji do 3 jo, MPS do 2,5 jn, oleju napędowego do 3,5 jn i żywności 25 rdz.

Należy tu jednak podkreślić, że potrzeby środków materiałowych w tej samej operacji lecz w poszczególnych jej etapach i dniach są nieraz skrajnie różne, co charakteryzuje poniższa tabela.

Zużycie środków materiałowych w operacji obronnej.

rodki materiałowe	Zużycie za operację	w tej ilości	
		w okresie przygotowawczym /12-15dni/	w toku operacji obronnej /10-12 dni/
Amunicja	3,0 jo	0,5 - 0,6 jo	2,4 -2,5 jo
Benzyna	2,5 jn	,7 jn	1,8 jn
Olej napędowy	3,5 jn	1,0 jn	2,5 jn
Żywność	25 rdz	14 rdz	11 rdz

rodki materiałowe, inżynierskie, chemiczne i inne.

10 - 12 % od ogólnej ilości tonażu.

W zużyciu amunicji w okresie przygotowawczym /0,5-0,6jo/ uwzględniono zużycie pierwszych 9-11 dni okresu przygotowawczego tzw. do czasu ześrodkowania wojsk w położeniu wyjściowym /do 0,3 jo/, następnych 3-4 dni na okres zajęcia przez nieprzyjaciela podstaw wyjściowych /0,2-0,3jo/ oraz na zabezpieczenie przeciwnatarcia /do 0,25 jo/.

W zużyciu amunicji w toku operacji obronnej uwzględniono zużycie pierwszych 2-3 dni walk obronnych /1,0-1,5jo/ oraz pozostałych 8-9 dni /średnio do 1,0 jo/.

Pod koniec okresu przygotowawczego związki taktyczne armii powinny posiadać pełne zapasy ruchome oraz zapasy amunicji na stanowiskach ogniowych w ilościach potrzebnych do kontrprzygotowania artyleryjskiego.

W okresie przygotowawczym do operacji obronnej potrzeba szczególnie dużych ilości materiałów budowlanych i inżynierskich, podczas gdy potrzeby w amunicji są nieznaczne. W toku operacji obronnej, zwłaszcza na kierunku głównego uderzenia nieprzyjaciela zużycie amunicji może być bardzo duże szczególnie w oddziałach i związkach taktycznych broniących się na kierunku, na którym nieprzyjaciel rozwija aktywne działanie i nanosi główne uderzenie.

Zużycie MPS w operacji obronnej jest z reguły mniejsze, jak w operacji zaczepnej, lecz nierównomierne we wszystkich okresach i etapach operacji. Jeśli chodzi o żywność to jej zużycie tak w operacji obronnej jak i w zaczepnej zależne jest jednakowo od czasu trwania operacji i ilości wojsk. Bardzo ważne znaczenie w operacji obronnej ma właściwe urzutowanie zapasów.

Natężenie pracy tyłów armii w toku operacji obronnej zależy od przebiegu samej operacji. Średnie dzienne zużycie materiałów pędnych i smarów w toku walk obronnych wynosi od 0,1 do 0,2 jn. Przeciętno dzienne zużycie środków materiałowych w toku powodzenia operacji obronnej jest tego rodzaju, że armia w trybie normalnego dowozu jest w stanie systematycznie uzupełniać zapasy ruchome w związkach taktycznych. Jeżeli jednak powstają w związkach taktycznych duże straty materiałowe, co w warunkach

wojny współczesnej jest zupełnie realne i prawdopodobne, wówczas dla pokrycia tych strat konieczną będzie zastosowanie przez armię manewru środkami materiałowymi i transportem w związkach taktycznych, częste użycie ruchomej rezerwy środków materiałowych a nawet przekazanie transportu samochodowego armii związkom taktycznym w celu pokrycia strat związków taktycznych w środkach transportowych.

Dowódz w okresie przygotowawczym do operacji obronnej odbywa się w ten sposób, że w większym stopniu niż w operacji zaczepnej wykorzystuje się transport samochodowy związków taktycznych.

Ze stacji wyładowniczych oraz z wysuniętych oddziałów polowej bazy armii dowódz do związków taktycznych będzie realizowany z reguły transportem związków taktycznych. Dowódz z polowej bazy armii do wysuniętych oddziałów polowej bazy armii odbywa się transportem samochodowym armii. Jeżeli wysunięty oddział polowej bazy armii rozwinięty jest w oparciu o kolej, dowódz do niego środków materiałowych a także do stacji wyładowniczych odbywa się transportem kolejowym frontu.

Stosowany w okresie przygotowawczym system pobierania przez związki taktyczne ich transportem środków materiałowych ze składów armii rzadko znajdzie zastosowanie w toku walk obronnych ze względu na to, że transport związków taktycznych będzie dowoził środki materiałowe do oddziałów.

Należy mieć na uwadze niejednakowe możliwości różnych rodzajów transportu. Transport kolejowy, biorąc pod uwagę jego ładowność i duży dzienny przebieg, jest najbardziej dogodny do wykorzystania. Dlatego słusznym jest w okresie przygotowawczym do operacji obronnej w celach maksymalnego wykorzystania transportu kolejowego organizować stacje zaopatrzenia i stacje wyładownicze bliżej przedniego skraju obrony o ile naturalnie pozwala na to sytuacja operacyjna.

W wypadku znacznego zniszczenia uderzeniami atomowymi dróg kolejowych i niemożliwości przeniesienia potoku transportów kolejowych na inne odcinki kolejowe

organizuje się natychmiast przewóz ładunków po armijnej drodze samochodowej transportem samochodowym.

Transport samochodowy wykorzystuje się do dowozu środków materiałowych ze stacji zaopatrywania do dywizyjnych składów. Transport samochodowy posiada bezsporną wyższość nad transportem kolejowym w zakresie manewrowania, albowiem zapewnia możliwość szerokiego manewru.

W związku ze znacznym oddaleniem składów od linii kolejowych i rozśrodkowanym rozmieszczeniem środków materiałowych na terenie składów, szef tyłów armii powinien przewidzieć już w okresie przygotowawczym odpowiednią ilość oddziałów samochodowo-transportowych do zabezpieczenia przepozu ładunków ze stacji kolejowych do składów oraz wewnątrz składów.

Dla zabezpieczenia manewru środkami materiałowymi i na wypadek wzmocnienia transportu związków taktycznych podczas operacji obronnej należy stwarzać rezerwę środków transportowych.

Ilość transportu, wydzielonego do rezerwy zależy od jego stanu i ogólnej objętości przewozu. W każdym jednak wypadku powinna być ona nie mniejsza niż 10% ogólnej liczby samochodów.

#### Zabezpieczenie medyczo-sanitarne.

Straty w ludziach w operacji obronnej armii są zazwyczaj mniejsze jak w operacji zaczepnej i mogą wynosić za okres operacji około 12-15% stanu osobowego armii. Największe straty w operacji obronnej są z zasady na kierunku głównego uderzenia nieprzyjaciela. Dlatego też w okresie przygotowawczym urządzenia leczniczo-ewakuacyjne należy rozmieszczać mając na uwadze dogodny manowr nimi w toku operacji obronnej w celach wzmocnienia odpowiednich kierunków.

Bazę szpitalną armii rozwija się z reguły w dwóch rzutach.

Pierwszy rzut bazy szpitalnej armii rozwija się w sposób rozśrodkowany na poszczególnych kierunkach ewakuacyjnych w pobliżu tylnej granicy taktycznego rejonu tyłów,

~~Śługi szpitalne~~ ~~atomowej~~ najczęściej w jednym zgrupowaniu w rejonie armijnych stacji zaopatrywania. W okresie przygotowawczym do operacji obronnej, przeprowadzonej w warunkach użycia broni atomowej w każdym rzucie bazy szpitalnej armii pozostawia się przy tym około 50% szpitali w stanie zwiniętym. Są one przeznaczone do wysunięcia w rejon napadu atomowego nieprzyjaciela, do udzielania kwalifikowanej i specjalizowanej pomocy medycznej porażonym, do zastąpienia szpitali niezdolnych do pracy /zniszczonych przez nieprzyjaciela/ oraz dla manewru przy wykonaniu przez wojska przeciwdzierzenia i przy przejściu do przeciwnatarcia.

Bataliony medyczne specjalnego przeznaczenia rozmieszcza się w stanie zwiniętym w rejonie tyłowego rzutu dowodzenia armii w gotowości do wykonania zadań po napadzie atomowym nieprzyjaciela.

Samochodowy transport sanitarny armii powinien być rozmieszczony na odpowiednich kierunkach ewakuacyjnych zgodnie z oczekiwanymi stratami, przeznaczeniem ewakuacji rannych i chorych ludzi z DPM i szpitali pierwszej linii /ile rozwinięte/ do pierwszego rzutu bazy szpitalnej armii.

Dla ewakuacji rannych i chorych ludzi powinno się w planie leczniczo-ewakuacyjnym przewidzieć wykorzystanie opróżnionego, powracającego transportu ogólnego, zwłaszcza w wypadku niedostatecznej ilości transportu sanitarnego.

W okresie przygotowawczym do operacji obronnej należy napływających rannych i chorych leczyć w szpitalach bazy szpitalnej armii, pozostawiając szpitale pierwszego rzutu w miarę możliwości próżnymi. Chirurgicznych polowych szpitali ruchomych w okresie przygotowawczym do operacji obronnej nie rozwija się. Terminy leczenia rannych i chorych w szpitalach armii można przedłużyć ponad 30 dni. Biorąc pod uwagę długotrwałe przebywanie wojsk armii w jednym miejscu konieczne jest w okresie przygotowawczym do operacji obronnej wzmoczenie akcji sanitarno-higienicznej i sanitarno-przeciwpidemicznej, przeprowadzenie w razie potrzeby szczepień ochronnych itp.

W toku operacji obronnej ewakuację medyczną należy prowadzić intensywnie z pierwszego do drugiego rzutu bazy szpitalnej armii, wykorzystując w miarę możliwości linie kolejowe (wagadłówki sanitarne), a gdzie to jest niemożliwe - transport samochodowy sanitarny i przeznaczenie ogólne, w poszczególnych zaś wypadkach również transport lotniczy.

W wypadku kiedy przewiduje się znaczny napływ rannych dla wzmocnienia i odciążenia w pracy niektórych DPM z armii wysuwa się do rejonu ich rozmieszczenia ChPRSz. Ilość ChPRSz zależy od ważności kierunku działania wojsk, zwykle na kierunku głównego uderzenia nieprzyjaciela wysuwa się 1-2 szpitale na KA.

Gdy w toku operacji obronnej wyjaśniony zostanie główny kierunek natarcia nieprzyjaciela, wówczas bataliony medyczne specjalnego przeznaczenia należy przybliżyć do tego kierunku, ponieważ nieprzyjaciel na tym kierunku przede wszystkim będzie używał broni atomowej. W czasie walk obronnych należy również z nieśląbnącą intensywnością prowadzić rozpoznanie sanitarno-epidemiologiczne biorąc pod uwagę, że równoległe ze stosowaniem broni jądrowej nieprzyjaciel będzie stosował biologiczne środki walki.

#### Zabezpieczenie techniczne.

W operacji obronnej armii, zwłaszcza przy długotrwałej obronie, na szczeblu armii są dosyć sprzyjające warunki dla remontu sprzętu samochodowo-traktorowego i czołgowego. Potrzeby remontowe zwykle bywają mniejsze niż w operacji zaczepnej, ponieważ sprzęt ten wykorzystuje się w mniejszych ilościach i w lepszych warunkach eksploatacji. Uszkodzony sprzęt, który może być wyremontowany środkami armii nie ewakuuje się do warsztatów frontowych. Nawet w tym wypadku, gdy w armii skupia się większa ilość funduszu remontowego, celowym jest wzmocnić warsztaty armijne środkami frontu, niż przeprowadzać ewakuację uszkodzonej techniki do zakładów i warsztatów remontowych frontu.

Z tych względów, podczas mniej intensywnych działań, w celach przyspieszenia remontu i zmniejszenia przewozów:

~~ewakuacyjnych, środki remontowe armii~~ celowym jest wysuwać do taktycznego rejonu tyłów dla przeprowadzenia remontu techniki i innego mienia na miejscu.

Zasadnicze siły i środki remontowo-ewakuacyjne /czołgowe, samochodowo--traktorowe/ rozmieszcza się w okresie przygotowawczym do operacji obronnej na przypuszczalnych głównych kierunkach działań broniących się wojsk. Część sił i środków remontowych armii należy w okresie przygotowawczym pozostawić w stanie zwiniełym w celu wykorzystania ich w akcji likwidacji skutków napadu atomowego. Dla szybkiej ewakuacji czołgów, traktorów, samochodów z rejonów napadu atomowego przewiduje się w okresie przygotowawczym rozwinięcie armijnych punktów zbiórki wozów uszkodzonych samochodowo-traktorowego i czołgowego w pobliżu wojsk pierwszego i drugiego rzutu ugrupowania operacyjnego frontu, w odległości 40-80 km od przedniego skraju obrony. Punkty te przeznaczone będą również do wykonywania częściowego remontu uszkodzonych wozów bojowych i samochodów oraz do przygotowania do ewakuacji uszkodzonych czołgów traktorów i samochodów na tyły.

W razie znacznych strat w sprzęcie dla zabezpieczenia terminowej ewakuacji uszkodzonego sprzętu technicznego mogą zostać rozwinięte w pobliżu wojsk dodatkowe punkty zbiórki wozów uszkodzonych.

W operacji obronnej mogą być w szerszym zakresie wykorzystane dla remontu mienia wojskowego miejscowe przedsiębiorstwa przemysłowe i warsztaty.

W okresie mniej intensywnych działań można organizować bardziej dokładną eksploatację techniki, częściej przeprowadzać jej przeglądy techniczne i remonty.

x x x

Szczególne uwagi należy zwrócić na zabezpieczenie materiałowe, techniczne i medyczne wojsk biorących udział w przeciwuderzeniu. W zasadzie rozmieszczenie oddziałów i zakładów tyłowych armii pozostaje bez zmiany, nie mniej jednak specjalnie na kierunek przeciwuderzenia wysuwają się chirurgiczne polowe szpitale ruchome pierwszej linii

w ilości jednego szpitala na dywizję biorącą udział w przeciwdzierzeniu oraz część sił i środków remontowych dla organizacji dodatkowych armijnych punktów zbiórki wozów uszkodzonych jak również ruchomą rezerwę środków materiałowych i batalion medyczny specjalnego przeznaczenia. Celem jest również wysłanie do dowództwa korpusu prowadzącego uderzenie przedstawicieli zarządu tyłów armii dla dopilnowania na miejscu zabezpieczenia materiałowego, technicznego i medycznego kontratakujących wojsk.

### III. WŁASCIWOSCI, DOWODZENIE TYŁAMI ARMII W OPERACJI OBRONNEJ.

W okresie przygotowawczym do operacji obronnej armii tyłowy rzut dowodzenia armii rozmieszcza się w odległości do 30 km za stanowiskiem dowodzenia armii w urządzonych należycie pod względem inżynierijnym ukryciach. Na wypadek wykrycia przez nieprzyjaciela tyłowego rzutu dowodzenia wybiera się zapasowy rejon dla jego rozmieszczenia, który powinien być przygotowany z góry. W razie możliwości w zapasowym rejonie powinna być przygotowana łączność dowodzenia.

Treść, sposoby i metody dowodzenia tyłami w operacji obronnej armii określają warunki w jakich armia przechodzi do obrony, cele i zadania obrony oraz położenie i stan tyłów do rozpoczęcia i w czasie operacji obronnej.

Przy organizowaniu obrony bez styczności z nieprzyjacielem praca organów tyłowych będzie posiadała charakter bardziej planowy i zorganizowany.

Dowodzenie tyłami przeważnie realizuje się drogą osobistej styczności szefa tyłów armii z szefami tyłów związków taktycznych, osobistego wyjazdu szefa tyłów albo wysłania odpowiednich oficerów do podległych oddziałów i urzędzeń tyłowych.

Przy przejściu armii do obrony po zakończeniu operacji zaczepnej tzn. w warunkach bezpośredniej styczności z nieprzyjacielem, dowodzenie tyłami będzie miało charakter bardziej operatywny związany z natężoną pracą wszystkich organów dowodzenia.

~~Zasadniczo metoda ta sprężysto kierownictwo na miejscach, w związkach taktycznych, w oddziałach i urządzeniach tyłowych.~~

Dłuższy niż w operacji zaczepnej okres przygotowawczy pozwala na bardziej szczegółowe opracowanie dokumentacji tyłowej. Dokumentacja tyłowa pozostaje w zasadzie taka sama jak w operacji zaczepnej, jednak z uwzględnieniem specyfiki obrony; w odróżnieniu od dokumentacji sprządanej na operację zaczepną występuje tu podział tylko na okres przygotowawczy i na okres walk obronnych ze szczególnym uwzględnieniem przeciwwuderzenia. W planie organizacji tyłów oraz zabezpieczenia materialnego, technicznego i medycznego operacji obronnej należy jednak uwzględnić szereg wariantów zabezpieczenia w zależności od możliwego przebiegu operacji obronnej. Bardziej dokładnie rozpracowuje się w tym planie zagadnienia ochrony i obrony tyłów, rozmieszczenia oddziałów, urządzeń i zakładów tyłowych, przewiduje się zapasowe rejony dla ich rozmieszczenia, urządza się zapasowe drogi i przeprawy. Mogą być nie ujęte takie zagadnienia jak zbiórka i ewakuacja zdobyczy wojennej, przyjęcie i ewakuacja jeńców wojennych.

W operacji obronnej zarówno w okresie przygotowawczym jak i w toku walk obronnych - podstawowym środkiem łączności technicznej jest telegraf i telefon. Łączność techniczna nie wyklucza jednak wcale bezpośredniego kontaktu przekończonych z podwładnymi, a dłuższy niż w operacji zaczepnej okres przygotowawczy umożliwia nawet zwolnienie odpraw i wyjazdy przekończonych do podległych oddziałów i zakładów celem przeprowadzenia inspekcji i kontroli przygotowań tyłów do zabezpieczenia operacji obronnej na miejscach.

#### WNIOSKI OGÓLNE.

Organizacja i praca tyłów w operacji obronnej charakteryzują się:

1. Znacznie głębszą niż w operacji zaczepnej strefą tyłów armii a tym samym głębszym urzutowaniem oddziałów i urządzeń tyłowych oraz zapasów środków materialnych;

2. trwałą rozbudową inżynierską rejonów rozmieszczenia oddziałów i urządzeń tyłowych, zwłaszcza zapasów środków materiałowych;
3. koniecznością wzmocnienia ochrony i obrony obiektów tyłowych w związku z większą możliwością oddziaływania nieprzyjaciela na tyły armii.
4. mniejszym zużyciem środków materiałowych i mniejszymi stratami w stanie osobowym armii w porównaniu z operacją zaczepną dlatego, że broniąco się wojska mogą przy pomocy mniejszych sił i środków przeciwstawić się silniejszemu nieprzyjacielowi przez zwiększenie trwałości obrony najrozmaitszymi urządzeniami inżynierskimi.

Źródła:

1. Regulamin polowy cz. II 1954r.
2. Właściwości działań bojowych wojsk w warunkach użycia broni atomowej i bojowych środków promieniotwórczych.
3. Instrukcja o obronie przeciwatomowej wojsk. Technimum - szczegół operacyjny /Wydawnictwo Sztabu Generalnego /.
4. Właściwości organizacji i pracy tyłów operacyjnych w warunkach użycia broni atomowej.
5. Instrukcja o dezaktywacji i zabiegach sanitarnych /Wydawnictwo MON/.
6. Artykuł przeznaczony do Biuletynu Informacyjnego /Opracowany przez Sztab Tyłów WP nr.masz.5856/.
7. Konspekt wykładu ASG z roku 1954/55 i projekt konspektu wykładu ASG z 1955/56 dotyczący zagadnień organizacji pracy tyłów armii w operacji obronnej.

Załączniki:

1. Schemat rozmieszczenia tyłów armijnych w operacji obronnej.

OPRACOWAŁ:  
ST. WYKŁADOWCA KATEDRY  
TAKTYKI TYŁÓW

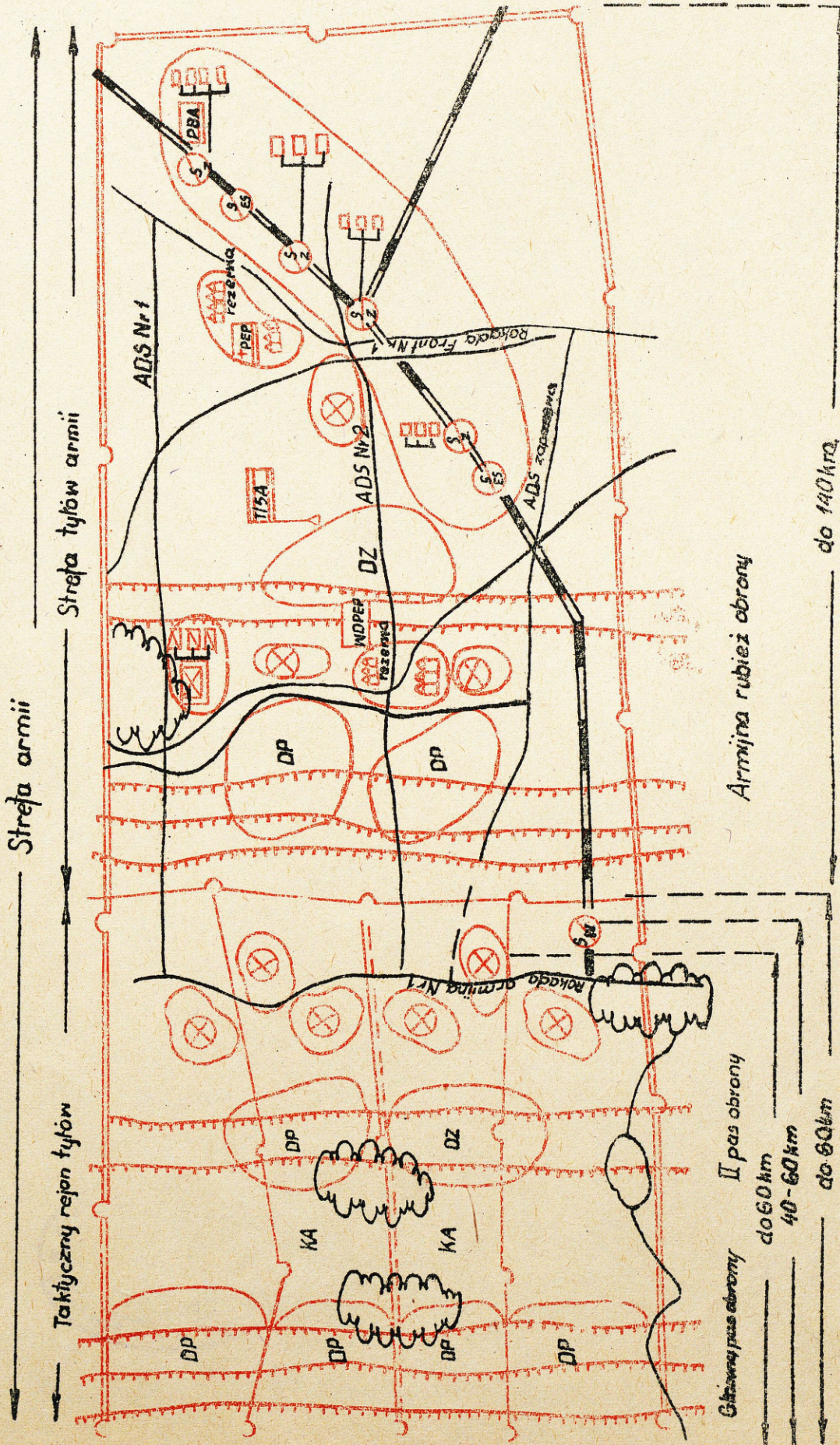
SPRAWDZIŁ:  
Z-CA SZEFA KATEDRY  
TAKTYKI TYŁÓW

ANDRZEJEWSKI  
ppłk.

WOJTOWICZ  
ppłk.

Wykonano w 260 egz.  
Egz. Nr. 1 - 260 - Bibl. Tajna  
Wyk. ppłk. Andrzejewski  
Druk Wziątek Nr. ks. 1837/WRW

# SCHEMAT ROZMIESZCZENIA TYŁÓW ARMII W OPERACJI OBRONNEJ



Strefa tyłów armii — do 60 km  
 II pas obrony — 40-60 km  
 Strefa armii — do 140 km

